

統計應用分析報告

臺南市 103 年人口結構與特性分析

臺南市政府主計處

104 年 7 月

摘 要

本市 103 年底人口數 1,884,284 人較 102 年底 1,883,208 人增加 1,076 人 (0.57‰)，其中男性減少 486 人 (-0.51‰)，女性增加 1,562 人 (1.66‰)。

本市各區土地面積與人口分佈差異甚大，人口密度最高的東區 14,179.98 人/平方公里約為最低的南化區 52.48 人/平方公里的 270 倍。主要人口分佈的五個區(永康區、東區、安南區、北區、南區)其人口合計佔本市總人口 45.9% 以上，而所佔土地面積僅為本市的 9.06%。

本市近十年來戶數不斷的增加，戶量卻不斷的減少，究其原因為 1 人、2 人及 3 人家戶佔總戶數的比例不斷增加，而 4 人、5 人及 6 人以上家戶的比例卻不斷減少，亦即傳統的大家庭已漸式微，取而代之的是單身戶與小家庭模式。

本市 103 年粗出生率為 8.19‰ 較 102 年 7.86‰ 增加 0.33 個千分點；粗死亡率 7.64‰ 較 102 年 7.45‰ 增加 0.19 個千分點。自然增(減)率 0.55‰ 較 102 年 0.41‰ 增加 0.14 個千分點，社會增(減)率 0.02‰ 則較 102 年 0.42‰ 減少 0.4 個千分點。

本市 103 年結婚對數為 11,391 對較 102 年 11,049 對增加 342 對 (3.1%)，其中 99 年與 100 年為近十年增加幅度最高的二年。

本市高等教育佔 15 歲以上人口比重不斷上升，103 年底達 39.98%，其他教育程度比重則逐年下降，其中 99 年底前(本市升格直轄市前)初等教育比重高於高級中等教育，100 年以後(本市升格直轄市後)則高級中等教育比重高於初等教育。

目 錄

壹、前言	3
貳、人口靜態概況	4
一、人口數	4
二、人口密度	6
三、性比例、戶量	8
四、人口年齡分布	13
五、交替指數	15
參、人口動態概況	18
一、粗出生率	18
二、粗死亡率	18
三、自然增(減)率與社會增(減)率	19
(一)、人口自然增(減)率	19
(二)、社會增加率	19
肆、結婚狀況	21
一、未婚	21
二、有偶	21
三、離婚	21
四、喪偶	21
伍、教育程度	24
陸、結語	26

人口結構與特性分析

壹、前言

人口是政府施政的對象，是國家富強、社會安定、經濟發展及環境改善的主力。人口統計是研究人口問題的重要工具、是規劃政府施政的基本資料、是從事學術研究之必需資源、是策劃經濟發展之根本依據。政治哲學理論很早就有「民為邦本，本固邦寧」的說法，所以穩定的人口數及健全的人口結構，是世界各國追求的理想目標。

人口之統計旨在顯示一地區內之人口數量、分佈、結構、變遷、特徵(社會、經濟及其他特徵)及其變動情形，據以分析其結果。如人口數量的多寡，直接影響生活品質與地區發展；人口密度高低與住宅空間、環境污染、治安狀況、公共設施及土地利用等更息息相關；人口年齡結構、性別、教育程度、經濟活動及工作種類，可顯現人口素質，進而評估地區蘊藏的潛能及未來發展潛力，故「人口統計分析」是從事區域開發及都市建設的重要指標。

本篇分析係彙整本市(含縣市合併前)94年底至103年底10年期間之現住人口統計資料，按人口分佈與密度、人口組成之分析、人口動態、婚姻狀況、教育程度等分別分析，供本市施政機關及各界參用。

貳、人口靜態概況

一、人口數

103 年底本市人口數為 1,884,284 人，較 102 年底 1,883,208 人增加 1,076 人 (0.57%)，其中男性減少 486 人 (-0.51%)，女性增加 1,562 人 (1.66%)；近十年來人口數共增加了 21,366 人 (11.47%)。(參表 2-1)

由各行政區人口資料觀察，永康區人口數 228,651 人為各行政區之首位，其次為東區 190,233 人；最少為龍崎區 4,292 人，最多人口數約為最少之 53 倍。與去年相比較，以善化區增加 20.66% 最多，其次為安南區 12.74%；最少者為玉井區 -17.54%。(參表 2-2、圖 2-1)

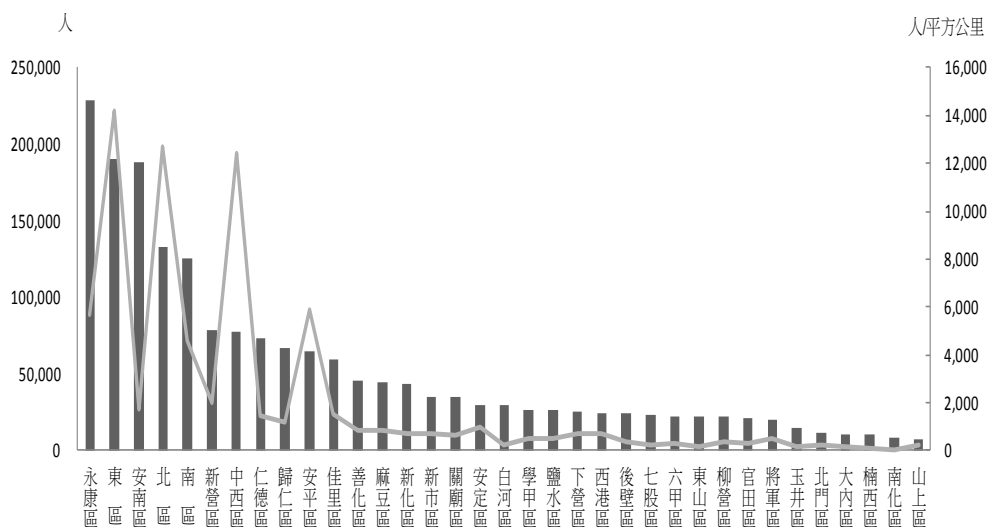


圖2-1 臺南市各行政區人口數及人口密度
民國103年底

表2-1 臺南市歷年人口數

單位：人、⁰/₁₀₀

年底別	男	增減率	女	增減率	人口數	增減率
94年底	947,290	-0.01	915,628	2.56	1,862,918	1.25
95年底	947,468	0.19	919,259	3.97	1,866,727	2.04
96年底	947,396	-0.08	922,665	3.71	1,870,061	1.79
97年底	947,401	0.01	925,604	3.19	1,873,005	1.57
98年底	946,116	-1.36	929,290	3.98	1,875,406	1.28
99年底	944,044	-2.19	929,750	0.50	1,873,794	-0.86
100年底	943,899	-0.15	933,061	3.56	1,876,960	1.69
101年底	945,004	1.17	936,641	3.84	1,881,645	2.50
102年底	944,555	-0.48	938,653	2.15	1,883,208	0.83
103年底	944,069	-0.51	940,215	1.66	1,884,284	0.57

資料來源：本府民政局

表2-2 臺南市各行政區歷年人口

單位：人、⁰/₁₀₀

行政區	94年底	95年底	96年底	97年底	98年底	99年底	100年底	101年底	102年底	103年底	103年底較102年底增減率
臺南市	1,862,918	1,866,727	1,870,061	1,873,005	1,875,406	1,873,794	1,876,960	1,881,645	1,883,208	1,884,284	0.57
新營區	78,365	78,742	78,985	78,715	78,233	78,105	78,473	78,475	78,521	78,231	-3.69
鹽水區	28,397	28,115	27,872	27,585	27,321	27,160	26,891	26,695	26,426	26,322	-3.94
白河區	33,132	32,795	32,323	31,926	31,735	31,395	30,947	30,602	30,178	29,731	-14.81
柳營區	46,571	46,362	46,322	46,164	46,089	22,726	22,443	22,160	21,932	21,828	-4.74
後壁區	58,811	59,216	59,244	59,329	59,464	25,884	25,569	25,280	24,910	24,589	-12.89
東山區	44,857	44,795	44,500	44,469	44,361	23,117	22,771	22,529	22,195	21,920	-12.39
麻豆區	41,863	42,153	42,614	43,021	43,361	45,795	45,609	45,377	45,230	45,067	-3.60
下營區	29,094	28,805	28,582	28,313	28,173	26,119	25,803	25,612	25,333	25,068	-10.46
六甲區	23,673	23,463	23,241	23,147	22,987	23,694	23,509	23,346	23,151	22,832	-13.78
官田區	26,852	26,768	26,538	26,294	26,163	22,212	21,965	21,912	21,823	21,706	-5.36
大內區	24,222	23,959	23,793	23,532	23,414	10,899	10,674	10,537	10,408	10,248	-15.37
佳里區	27,161	26,906	26,793	26,612	26,411	59,269	59,155	59,289	59,372	59,533	2.71
學甲區	24,869	24,599	24,400	24,211	23,984	27,864	27,583	27,414	27,167	26,949	-8.02
西港區	23,149	22,825	22,642	22,529	22,455	25,200	25,069	25,034	24,914	24,896	-0.72
七股區	11,557	11,458	11,342	11,205	11,093	24,815	24,649	24,225	23,871	23,608	-11.02
將軍區	25,960	25,809	25,542	25,415	25,357	21,579	21,261	21,005	20,808	20,568	-11.53
北門區	25,517	25,136	25,348	25,115	24,958	12,468	12,254	12,083	11,876	11,691	-15.58
新化區	22,711	22,421	22,103	21,935	21,798	44,096	44,023	43,940	43,836	43,782	-1.23
善化區	12,922	12,765	12,625	12,529	12,560	43,477	43,995	44,619	45,167	46,100	20.66
新市區	35,704	35,805	35,433	35,307	34,977	34,740	35,035	35,187	35,336	35,482	4.13
安定區	29,844	29,830	30,066	30,111	30,129	30,232	30,263	30,298	30,215	30,298	2.75
山上區	8,182	8,125	8,112	8,036	8,021	7,864	7,757	7,696	7,570	7,500	-9.25
玉井區	16,260	16,006	15,868	15,696	15,579	15,413	15,223	15,058	14,821	14,561	-17.54
楠西區	11,242	11,149	11,024	10,871	10,794	10,663	10,445	10,272	10,186	10,116	-6.87
南化區	9,057	9,061	8,982	8,980	9,009	8,925	8,840	8,814	8,894	9,001	12.03
左鎮區	5,729	5,712	5,646	5,576	5,614	5,492	5,359	5,294	5,211	5,181	-5.76
仁德區	67,433	68,107	67,838	68,481	68,947	69,343	70,232	71,270	72,444	73,099	9.04
歸仁區	64,604	65,171	65,564	65,729	65,924	65,819	66,104	66,655	67,101	67,504	6.01
關廟區	37,531	37,307	37,036	36,715	36,380	36,026	35,593	35,353	35,105	34,865	-6.84
龍崎區	4,379	4,406	4,440	4,464	4,433	4,382	4,311	4,325	4,310	4,292	-4.18
永康區	206,411	208,919	210,585	212,540	214,622	216,748	220,825	224,303	226,875	228,651	7.83
東區	192,774	192,157	193,764	194,234	194,401	194,183	193,782	192,972	191,576	190,233	-7.01
南區	128,598	128,225	127,750	127,390	126,571	126,173	126,129	126,018	125,611	125,691	0.64
北區	126,124	127,687	128,314	130,094	131,203	131,925	132,098	132,233	132,336	132,558	1.68
安南區	169,946	172,344	174,309	175,630	177,116	178,119	179,987	182,749	185,412	187,775	12.74
安平區	56,177	57,626	59,275	60,613	61,740	62,602	63,593	64,348	64,589	64,898	4.78
中西區	83,240	81,998	81,246	80,492	80,029	79,271	78,741	78,666	78,498	77,910	-7.49

資料來源：本府民政局

二、人口密度

人口密度表示每單位土地面積內之人口數。103 年底本市人口密度為 859.75 人/平方公里，較 102 年底 859.26 人/平方公里，增加 0.49 人/平方公里。

就本市各區人口密度觀察，以東區 14,179.98 人/平方公里最稠密，其次為北區 12,704.43 人/平方公里；人口密度最低的為南化區 52.48 人/平方公里，其次為龍崎區 66.98 人/平方公里。而永康區人口數雖為各區之冠，但人口密度 5,677.2 人/平方公里卻只為第五名(前四名分別為東區、北區、中西區、安平區)，此一現象顯示出各區土地面積與人口分佈極不平均，都會區大多地狹人稠，而山區及沿海區則大多地廣人稀。主要人口分佈的五個區(永康區、東區、安南區、北區、南區)人口數合計佔本市總人口 45.9%以上，而其所佔土地面積約為 198.59 平方公里，僅佔本市總面積 9.06%。如何使本市人口分佈較為平均，及和緩偏遠地區人口外流現象，並進一步達到各區的均衡發展，將值得深入研究探討。(參表 2-3、2-4)

表2-3 依人口數排序分類7區人口密度情況

單位：人/平方公里							
排序	區名	區數	人口數合計	%	土地面積合計	%	人口密度
	103年	37	1,884,284	100	2191.65	100	859.75
1	永康、東區、安南區、北區、南區	5	864,908	45.90	198.59	9.06	4355.14
2	新營區、中西區、仁德區、歸仁區、安平區	5	361,642	19.19	162.42	7.41	2226.55
3	佳里區、善化區、麻豆區、新化區、新市區	5	229,964	12.20	258.09	11.78	891.01
4	關廟區、安定區、白河區、學甲區、鹽水區	5	148,165	7.86	317.55	14.49	466.58
5	下營區、西港區、後壁區、七股區、六甲區	5	120,993	6.42	317.21	14.47	381.43
6	東山區、柳營區、官田區、將軍區、玉井區	5	100,583	5.34	375.35	17.13	267.97
7	北門區、大內區、楠西區、南化區、山上區、左鎮區、龍崎區	7	58,029	3.08	562.43	25.66	103.18

資料來源：本府民政局

表2-4 臺南市現住人口及性比例

單位：人

年底 及區別	土地面積 (平方公)	鄰數	戶數	人口數			人口密度 (人/平方)	戶量 (人/戶)	性比例 (男/女)
				共計	男	女			
94年底	2,192	14,644	595,990	1,862,918	947,290	915,628	849.87	3.13	103.46
95年底	2,192	14,720	601,972	1,866,727	947,468	919,259	851.61	3.10	103.07
96年底	2,192	14,763	610,145	1,870,061	947,396	922,665	853.13	3.06	102.68
97年底	2,192	14,766	620,634	1,873,005	947,401	925,604	854.47	3.02	102.35
98年底	2,192	14,781	631,886	1,875,406	946,116	929,290	855.57	2.97	101.81
99年底	2,192	14,730	640,132	1,873,794	944,044	929,750	854.83	2.93	101.54
100年底	2,192	14,730	648,283	1,876,960	943,899	933,061	856.41	2.90	101.16
101年底	2,192	14,730	656,402	1,881,645	945,004	936,641	858.55	2.87	100.89
102年底	2,192	14,715	663,131	1,883,208	944,555	938,653	859.26	2.84	100.63
103年底	2,192	14,638	668,013	1,884,284	944,069	940,215	859.75	2.82	100.41
新營區	38.54	636	28,426	78,231	38,800	39,431	2,029.94	2.75	98.40
鹽水區	52.25	324	10,065	26,322	13,740	12,582	503.81	2.62	109.20
白河區	126.40	291	10,978	29,731	15,569	14,162	235.21	2.71	109.94
柳營區	61.29	261	7,843	21,828	11,376	10,452	356.13	2.78	108.84
後壁區	72.22	267	8,887	24,589	12,805	11,784	340.48	2.77	108.66
東山區	124.92	310	8,282	21,920	11,627	10,293	175.48	2.65	112.96
麻豆區	53.97	392	15,450	45,067	22,912	22,155	834.97	2.92	103.42
下營區	33.53	271	9,111	25,068	12,919	12,149	747.65	2.75	106.34
六甲區	67.55	231	7,715	22,832	11,820	11,012	338.02	2.96	107.34
官田區	70.80	256	7,796	21,706	11,100	10,606	306.60	2.78	104.66
大內區	70.31	145	3,972	10,248	5,468	4,780	145.75	2.58	114.39
佳里區	38.94	409	20,276	59,533	29,554	29,979	1,528.75	2.94	98.58
學甲區	53.99	323	9,647	26,949	13,784	13,165	499.13	2.79	104.70
西港區	33.77	241	8,044	24,896	12,610	12,286	737.30	3.09	102.64
七股區	110.15	312	8,125	23,608	12,279	11,329	214.33	2.91	108.39
將軍區	41.98	304	7,339	20,568	10,455	10,113	489.95	2.80	103.38
北門區	44.10	205	4,369	11,691	5,894	5,797	265.10	2.68	101.67
新化區	62.06	253	14,203	43,782	22,385	21,397	705.50	3.08	104.62
善化區	55.31	351	16,290	46,100	23,307	22,793	833.49	2.83	102.26
新市區	47.81	262	11,516	35,482	17,816	17,666	742.15	3.08	100.85
安定區	31.27	255	9,763	30,298	15,552	14,746	968.92	3.10	105.47
山上區	27.88	84	2,688	7,500	3,922	3,578	269.03	2.79	109.61
玉井區	76.37	175	5,120	14,561	7,582	6,979	190.67	2.84	108.64
楠西區	109.63	123	3,538	10,116	5,356	4,760	92.27	2.86	112.52
南化區	171.52	113	2,863	9,001	4,878	4,123	52.48	3.14	118.31
左鎮區	74.90	110	1,998	5,181	2,890	2,291	69.17	2.59	126.15
仁德區	50.77	493	26,526	73,099	37,205	35,894	1,439.91	2.76	103.65
歸仁區	55.79	630	21,963	67,504	34,300	33,204	1,209.94	3.07	103.30
關廟區	53.64	280	10,889	34,865	18,024	16,841	649.97	3.20	107.02
龍崎區	64.08	95	1,573	4,292	2,326	1,966	66.98	2.73	118.31
永康區	40.28	1,267	81,040	228,651	113,016	115,635	5,677.20	2.82	97.74
東區	13.42	1,239	71,870	190,233	91,546	98,687	14,179.98	2.65	92.76
南區	27.27	832	44,706	125,691	62,488	63,203	4,609.45	2.81	98.87
北區	10.43	850	49,711	132,558	64,876	67,682	12,704.43	2.67	95.85
安南區	107.20	943	60,102	187,775	95,005	92,770	1,751.61	3.12	102.41
安平區	11.07	360	24,546	64,898	30,906	33,992	5,864.47	2.64	90.92
中西區	6.26	745	30,783	77,910	37,977	39,933	12,445.69	2.53	95.10

資料來源：本府民政局

三、性比例、戶量

性比例表示男性人口數對女性人口數的比例，亦即每百個女子所當男子數，本市 103 年底性比例為 100.41，較 102 年底 100.63 下降 0.22 個百分點。雖然本市整體性比例呈現下降的趨勢，出生人口性比例仍維持 100 以上（即男性出生人口數大於女性），死亡人口數則是男性大於女性，自然增減數男性自 97 年來除 101 年為正數以外，其餘皆為負數（即男性出生人口數少於死亡人口數），女性則皆為正數（即女性出生人口數大於死亡人口數），自然增減數與社會增減數女性人口數均比男性人口數多。（參表 2-4、2-5）

表 2-5 臺南市自然增減與社會增減--按男女別

年別	出生人口數			死亡人口數		自然增減數		遷入人口數		遷出人口數		社會增減數	
	男	女	性比例	男	女	男	女	男	女	男	女	男	女
94年	8,103	7,373	109.90	7,859	5,094	244	2,279	---	---	---	---	---	---
95年	7,958	7,326	108.63	7,671	4,901	287	2,425	---	---	---	---	---	---
96年	8,029	7,211	111.34	7,671	5,148	358	2,063	38,584	47,968	39,014	46,625	-430	1,343
97年	7,644	7,129	107.22	7,865	5,175	-221	1,954	38,650	48,865	38,424	47,880	226	985
98年	7,313	6,883	106.25	7,817	5,173	-504	1,710	37,872	48,466	38,653	46,490	-781	1,976
99年	6,149	5,463	112.56	7,808	5,398	-1,659	65	35,821	45,595	36,234	45,200	-413	395
100年	7,457	6,751	110.46	8,395	5,546	-938	1,205	37,217	47,424	36,424	45,318	793	2,106
101年	9,222	8,530	108.11	8,221	5,650	1,001	2,880	35,790	44,649	35,686	43,949	104	700
102年	7,604	7,184	105.85	8,268	5,753	-664	1,431	35,435	44,008	35,220	43,427	215	581
103年	7,958	7,468	106.56	8,354	6,036	-396	1,432	34,265	41,809	34,355	41,679	-90	130

資料來源：本府民政局

備註：遷出人口數於96年以後才有分男女資料。

各行政區中以左鎮區性比例 126.15 最高，其次為南化區及龍崎區 118.31，最低為安平區 90.92，其次為東區 92.76。（參表 2-4）

本市人口戶量近十年來呈現減少的趨勢，由 94 年底每戶 3.13 人逐年減少至 103 年底每戶 2.82 人，每戶減少 0.31 人，各行政區中之人口戶量則以關廟區每戶 3.2 人最多，中西區每

戶 2.53 人最少。(參表 2-4)

近五年戶數結構變化中，總戶數由 99 年底 640,132 戶逐年增加至 103 年底 668,013 戶，共增加 27,881 戶，其中 1 人家戶、2 人家戶及 3 人家戶佔總戶數的比例近五年來呈現增加的趨勢，1 人家戶共增加 20,447 戶，佔總增加戶數比例為 73.34%；1 人家戶佔總戶數的比例也由 99 年底 27.8%逐年增加至 103 年底 29.7%，增加 1.9 個百分點；2 人家戶由 99 年底 19.07%逐年增加至 103 年底 19.62%，增加 0.55 個百分點；3 人家戶由 99 年底 18.32%至 103 年底 18.51%，增加 0.19 個百分點。

4 人家戶、5 人家戶及 6 人以上家戶佔總戶數的比例在近五年來卻是呈現不斷減少的趨勢，而 4 人家戶則由 99 年底 17.39%逐年減少至 103 年底 16.63%，減少 0.76 個百分點；5 人家戶由 99 年底 9.43%逐年減少至 103 年底 8.36%，減少 1.07 個百分點；而 6 人以上家戶由 99 年底 7.98%逐年減少至 103 年底 7.17%，減少 0.81 個百分點。

近五年 1 人家戶、2 人家戶及 3 人家戶戶數分別增加 11.49%、7.38%及 5.45%，4 人家戶減少 0.21%、5 人家戶及 6 人以上家戶戶數分別減少 7.52%及 6.23%，顯示 3 人以下家戶增加幅度大於 4 人家戶、5 人家戶及 6 人以上家戶戶數減少幅度，此一現象也說明傳統的大家庭已漸式微，取而代之的是單身戶與小家庭模式。(參表 2-6、2-7)

表2-6 臺南市各區戶數結構

單位：戶

年底及 區別	總計	1人家戶	2人家戶	3人家戶	4人家戶	5人家戶	6人以上家戶	共同事業戶
99年底	640,132	177,975	122,075	117,269	111,348	60,366	51,060	39
100年底	648,283	183,062	125,164	119,190	111,926	59,169	49,734	38
101年底	656,402	188,837	127,327	121,359	112,145	57,840	48,857	37
102年底	663,131	194,165	129,521	122,977	111,405	56,970	48,056	37
103年底	668,013	198,422	131,084	123,657	111,109	55,826	47,879	36
新營區	28,426	8,592	5,761	5,361	4,652	2,325	1,735	-
鹽水區	10,065	3,648	2,050	1,589	1,335	771	671	1
白河區	10,978	3,855	2,306	1,646	1,389	863	916	3
柳營區	7,843	2,501	1,599	1,296	1,126	702	619	-
後壁區	8,887	2,933	1,902	1,380	1,164	721	786	1
東山區	8,282	3,132	1,620	1,218	972	641	699	-
麻豆區	15,450	4,507	3,015	2,630	2,475	1,425	1,397	1
下營區	9,111	3,015	1,891	1,401	1,273	814	717	-
六甲區	7,715	2,216	1,482	1,256	1,241	798	720	2
官田區	7,796	2,494	1,561	1,333	1,126	662	620	-
大內區	3,972	1,490	857	593	457	273	302	-
佳里區	20,276	5,504	3,922	3,806	3,395	1,963	1,686	-
學甲區	9,647	3,191	1,839	1,541	1,417	879	780	-
西港區	8,044	2,146	1,444	1,351	1,383	865	854	1
七股區	8,125	2,454	1,714	1,331	1,099	689	837	1
將軍區	7,339	2,386	1,517	1,199	972	614	651	-
北門區	4,369	1,572	895	658	562	338	344	-
新化區	14,203	3,707	2,570	2,598	2,467	1,420	1,437	4
善化區	16,290	4,794	3,229	2,920	2,767	1,416	1,164	-
新市區	11,516	2,948	2,066	2,081	2,137	1,134	1,150	-
安定區	9,763	2,522	1,807	1,684	1,713	969	1,068	-
山上區	2,688	856	550	441	359	262	219	1
玉井區	5,120	1,648	1,049	823	671	427	502	-
楠西區	3,538	1,148	734	570	444	286	356	-
南化區	2,863	784	581	435	395	290	378	-
左鎮區	1,998	769	434	298	198	135	164	-
仁德區	26,526	8,098	5,259	4,829	4,501	2,222	1,617	-
歸仁區	21,963	5,455	3,785	4,243	4,284	2,231	1,963	2
關廟區	10,889	2,650	1,989	1,843	1,858	1,214	1,332	3
龍崎區	1,573	511	383	249	179	106	145	-
永康區	81,040	22,794	15,489	16,344	15,079	6,443	4,887	4
東區	71,870	21,763	15,142	14,965	12,244	4,681	3,070	5
南區	44,706	13,418	8,563	8,197	7,552	3,937	3,038	1
北區	49,711	15,836	10,119	9,520	8,067	3,542	2,623	4
安南區	60,102	14,369	10,351	11,643	11,882	6,191	5,665	1
安平區	24,546	7,894	4,902	4,712	4,205	1,647	1,186	-
中西區	30,783	10,822	6,707	5,673	4,069	1,930	1,581	1

資料來源：本府民政局

表2-7 臺南市各區戶數結構百分比

單位：%

年底 及區別	總計	1人家戶	2人家戶	3人家戶	4人家戶	5人家戶	6人以上家戶	共同事業戶
99年底	100	27.80	19.07	18.32	17.39	9.43	7.98	0.01
100年底	100	28.24	19.31	18.39	17.26	9.13	7.67	0.01
101年底	100	28.77	19.40	18.49	17.08	8.81	7.44	0.01
102年底	100	29.28	19.53	18.54	16.80	8.59	7.25	0.01
103年底	100	29.70	19.62	18.51	16.63	8.36	7.17	0.01
新營區	100	30.23	20.27	18.86	16.37	8.18	6.10	-
鹽水區	100	36.24	20.37	15.79	13.26	7.66	6.67	0.01
白河區	100	35.12	21.01	14.99	12.65	7.86	8.34	0.03
柳營區	100	31.89	20.39	16.52	14.36	8.95	7.89	-
後壁區	100	33.00	21.40	15.53	13.10	8.11	8.84	0.01
東山區	100	37.82	19.56	14.71	11.74	7.74	8.44	-
麻豆區	100	29.17	19.51	17.02	16.02	9.22	9.04	0.01
下營區	100	33.09	20.76	15.38	13.97	8.93	7.87	-
六甲區	100	28.72	19.21	16.28	16.09	10.34	9.33	0.03
官田區	100	31.99	20.02	17.10	14.44	8.49	7.95	-
大內區	100	37.51	21.58	14.93	11.51	6.87	7.60	-
佳里區	100	27.15	19.34	18.77	16.74	9.68	8.32	-
學甲區	100	33.08	19.06	15.97	14.69	9.11	8.09	-
西港區	100	26.68	17.95	16.80	17.19	10.75	10.62	0.01
七股區	100	30.20	21.10	16.38	13.53	8.48	10.30	0.01
將軍區	100	32.51	20.67	16.34	13.24	8.37	8.87	-
北門區	100	35.98	20.49	15.06	12.86	7.74	7.87	-
新化區	100	26.10	18.09	18.29	17.37	10.00	10.12	0.03
善化區	100	29.43	19.82	17.93	16.99	8.69	7.15	-
新市區	100	25.60	17.94	18.07	18.56	9.85	9.99	-
安定區	100	25.83	18.51	17.25	17.55	9.93	10.94	-
山上區	100	31.85	20.46	16.41	13.36	9.75	8.15	0.04
玉井區	100	32.19	20.49	16.07	13.11	8.34	9.80	-
楠西區	100	32.45	20.75	16.11	12.55	8.08	10.06	-
南化區	100	27.38	20.29	15.19	13.80	10.13	13.20	-
左鎮區	100	38.49	21.72	14.91	9.91	6.76	8.21	-
仁德區	100	30.53	19.83	18.20	16.97	8.38	6.10	-
歸仁區	100	24.84	17.23	19.32	19.51	10.16	8.94	0.01
關廟區	100	24.34	18.27	16.93	17.06	11.15	12.23	0.03
龍崎區	100	32.49	24.35	15.83	11.38	6.74	9.22	-
永康區	100	28.13	19.11	20.17	18.61	7.95	6.03	0.00
東區	100	30.28	21.07	20.82	17.04	6.51	4.27	0.01
南區	100	30.01	19.15	18.34	16.89	8.81	6.80	0.002
北區	100	31.86	20.36	19.15	16.23	7.13	5.28	0.01
安南區	100	23.91	17.22	19.37	19.77	10.30	9.43	0.002
安平區	100	32.16	19.97	19.20	17.13	6.71	4.83	-
中西區	100	35.16	21.79	18.43	13.22	6.27	5.14	0.003

資料來源：本府民政局

各行政區五年來 1 人戶增（減）率以善化區 22.3%最高，安南區 20.96%次之，龍崎區-4.66%最低。1~3 人戶增（減）亦以善化區 18.87%為最高，其次亦為安南區 17.21%，而龍崎區維持相同戶數為最低；4 人以上家戶以仁德區 2.48%最高，其次為永康區 2.05%，北門區-12.15%為最低。（參考表 2-8）

表2-8 99年及103年各區戶數結構及增（減）率

單位：戶、%

年底 及區別	99年底			103年底			增減率		
	1人家戶	1-3人家戶	4人以上家戶	1人家戶	1-3人家戶	4人以上家戶	1人家戶	1-3人家戶	4人以上家戶
臺南市	177,975	417,319	222,774	198,422	453,163	214,814	11.49	8.59	-3.57
新營區	7,651	17,926	9,274	8,592	19,714	8,712	12.30	9.97	-6.06
鹽水區	3,386	6,927	3,013	3,648	7,287	2,777	7.74	5.20	-7.83
白河區	3,492	7,434	3,526	3,855	7,807	3,168	10.40	5.02	-10.15
柳營區	2,283	5,111	2,690	2,501	5,396	2,447	9.55	5.58	-9.03
後壁區	2,599	5,814	2,977	2,933	6,215	2,671	12.85	6.90	-10.28
東山區	2,864	5,607	2,611	3,132	5,970	2,312	9.36	6.47	-11.45
麻豆區	4,059	9,463	5,610	4,507	10,152	5,297	11.04	7.28	-5.58
下營區	2,814	6,010	3,098	3,015	6,307	2,804	7.14	4.94	-9.49
六甲區	1,978	4,645	2,978	2,216	4,954	2,759	12.03	6.65	-7.35
官田區	2,200	4,975	2,630	2,494	5,388	2,408	13.36	8.30	-8.44
大內區	1,415	2,898	1,168	1,490	2,940	1,032	5.30	1.45	-11.64
佳里區	4,868	11,967	7,374	5,504	13,232	7,044	13.06	10.57	-4.48
學甲區	2,909	6,179	3,370	3,191	6,571	3,076	9.69	6.34	-8.72
西港區	1,930	4,582	3,229	2,146	4,941	3,102	11.19	7.84	-3.93
七股區	2,198	5,149	2,866	2,454	5,499	2,625	11.65	6.80	-8.41
將軍區	2,230	5,013	2,430	2,386	5,102	2,237	7.00	1.78	-7.94
北門區	1,415	2,966	1,416	1,572	3,125	1,244	11.10	5.36	-12.15
新化區	3,261	8,037	5,642	3,707	8,875	5,324	13.68	10.43	-5.64
善化區	3,920	9,206	5,356	4,794	10,943	5,347	22.30	18.87	-0.17
新市區	2,548	6,198	4,531	2,948	7,095	4,421	15.70	14.47	-2.43
安定區	2,305	5,383	3,923	2,522	6,013	3,750	9.41	11.70	-4.41
山上區	805	1,800	910	856	1,847	840	6.34	2.61	-7.69
玉井區	1,425	3,292	1,786	1,648	3,520	1,600	15.65	6.93	-10.41
楠西區	1,042	2,366	1,212	1,148	2,452	1,086	10.17	3.63	-10.40
南化區	765	1,781	1,047	784	1,800	1,063	2.48	1.07	1.53
左鎮區	696	1,428	556	769	1,501	497	10.49	5.11	-10.61
仁德區	7,473	16,576	8,138	8,098	18,186	8,340	8.36	9.71	2.48
歸仁區	4,670	11,816	8,692	5,455	13,483	8,478	16.81	14.11	-2.46
關廟區	2,387	5,945	4,773	2,650	6,482	4,404	11.02	9.03	-7.73
龍崎區	536	1,143	458	511	1,143	430	-4.66	0.00	-6.11
永康區	20,257	49,060	25,878	22,794	54,627	26,409	12.52	11.35	2.05
東區	19,533	49,696	21,135	21,763	51,870	19,995	11.42	4.37	-5.39
南區	12,187	28,103	15,240	13,418	30,178	14,527	10.10	7.38	-4.68
北區	14,711	33,567	14,607	15,836	35,475	14,232	7.65	5.68	-2.57
安南區	11,879	31,024	23,500	14,369	36,363	23,738	20.96	17.21	1.01
安平區	7,178	16,203	6,977	7,894	17,508	7,038	9.97	8.05	0.87
中西區	10,106	22,029	8,153	10,822	23,202	7,580	7.08	5.32	-7.03

資料來源：本府民政局

四、人口年齡分佈

本市 103 年底各年齡層佔本市總人口比率分別為：壯年人口 (15~64 歲)1,398,881 人，佔 74.24%，幼年人口(0~14 歲)247,671 人，佔 13.14%次之，老年人口 237,732 人，佔 12.62% 最低。如觀察比率變動，幼年人口近 10 年逐年下降，由 94 年底 17.57% 降至 103 年底 13.14%，下降 4.43 個百分點；而壯年人口比率自 101 年底達到最高 74.45% 後開始下降，103 年降至 74.24%，減少 0.21 個百分點；老年人口比率則是呈現上升趨勢，由 94 年底 10.71% 逐年上升至 103 年底 12.62%，上升 1.91 個百分點。(參表 2-7)

近十年人口金字塔圖的變化中，由「都市型」的人口年齡結構，此一型表示壯年人口特多，此乃生產年齡人口移入的結果，轉為「減少型」的人口年齡結構。觀察 0~14 歲中的人口組成可以知道人口規模有縮小現象，造成此一現象主因為歷年來粗出生率不斷降低的結果。(參圖 2-2、2-3)

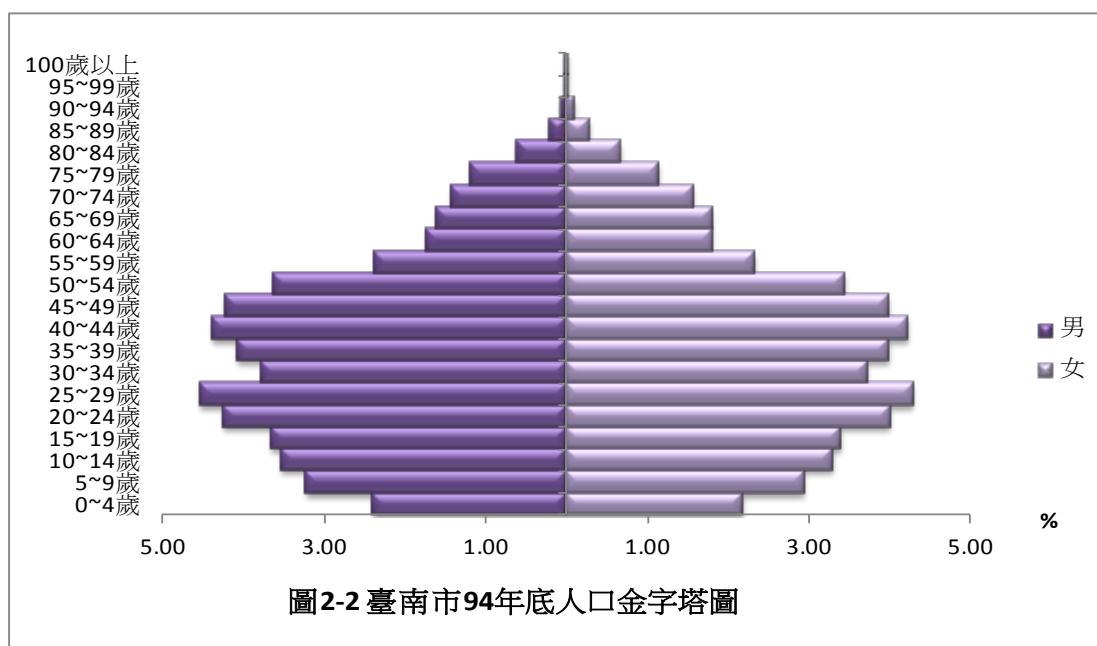


圖2-2 臺南市94年底人口金字塔圖

壯年人口是經濟生產的主要來源，肩負著育幼、養老的責任，強弱程度可由老年人口扶養率(老年人口數/壯年人口數)、幼年人口扶養率(幼年人口數/壯年人口數)及總扶養率等指標數據顯示。本市 103 年底老年人口扶養率為 16.99% 較 102 年底 16.41%，上升 0.58 個百分點；幼年人口扶養率為 17.7% 較 102 年底 18.08%，下降 0.38 個百分點；總扶養率為 34.7% 較 102 年底 34.49%，上升 0.21 個百分點(參表 2-7)。

幼年人口逐年減少雖使青壯年人口對幼年人口扶養負擔逐漸減輕，但隨著醫療衛生進步，國民平均壽命延長，另生育率持續降低，老化指數(老年人口數/幼年人口數)呈現逐年上升，由 94 年底 60.96% 升至 103 年底 95.99%，近十年增加了 35.03 個百分點(參表 2-7)。

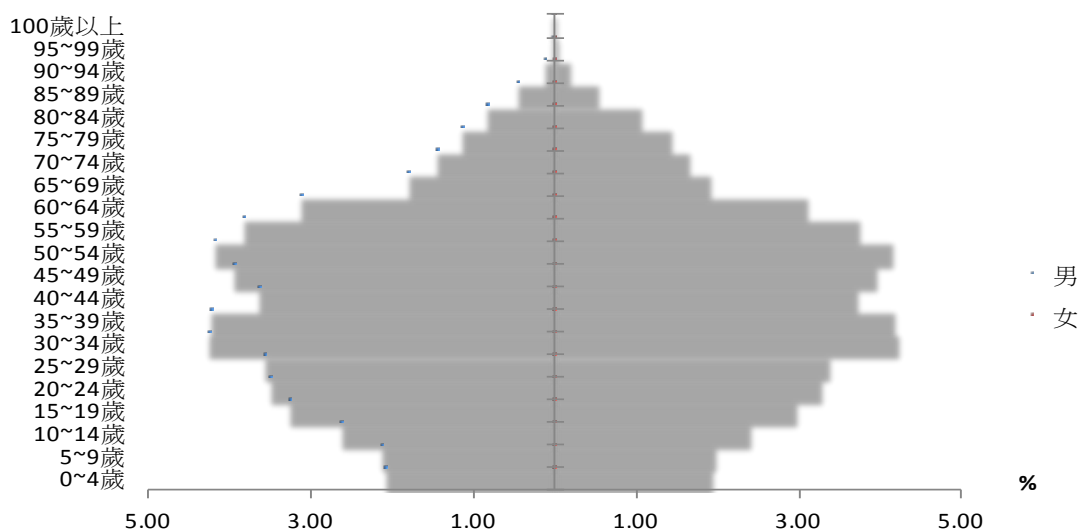


圖2-3 臺南市103年底人口金字塔圖

五、交替指數

人口交替指數是指一地區 0~14 歲的幼年人口與 15~29 歲的青年人口之比值。因為 0~14 歲的幼年人口在未來 15 年內將變成 15~29 歲的青年人口，故而交替指數是以 15 年為一個單位，藉以表示一地區之青年人口的自給程度。若交替指數為 1，則表示未來 15 年內，該地區青年人口恰可自給；若大於 1，則表示 0~14 歲的幼年人口在該地區過剩；若小於 1，則表示該地區 15~29 歲的青年人口，未來的自給能力不足。

本市交替指數 94 年為 0.71，顯示 15~29 歲人口自給能力已不足，到 103 年時更下滑到 0.66，情況更趨嚴重。在各區中，94 年時交替指數皆小於 1，而在 103 年時，本市 37 區中只有善化區、東區、北區、安南區、安平區與中西區的交替指數略有上升外，其餘各區皆呈現下降現象；而且各區的交替指數皆小於 1，顯示各區皆面臨自給能力不足的問題。(參表 2-8)

本市 94 年男性交替指數為 0.72，女性交替指數為 0.74，到 103 年時男性交替指數下滑 0.06 個百分點為 0.66，而女性交替指數下滑 0.09 個百分點為 0.65，可見男、女性的自給能力皆嚴重不足。

表2-9 臺南市現住人口結構

單位：人

年底 及區別	總人口	年齡結構						依賴人口指數			老化 指數 %
		0~14歲		15-64歲		65歲以上		總扶養 率%	幼年人口 扶養率%	老年人口 扶養率%	
		人數	%	人數	%	人數	%				
94年底	1,862,918	327,299	17.57	1,336,097	71.72	199,522	10.71	39.43	24.50	14.93	60.96
95年底	1,866,727	317,324	17.00	1,344,714	72.04	204,689	10.97	38.82	23.60	15.22	64.50
96年底	1,870,061	307,674	16.45	1,354,200	72.41	208,187	11.13	38.09	22.72	15.37	67.66
97年底	1,873,005	296,724	15.84	1,363,720	72.81	212,561	11.35	37.35	21.76	15.59	71.64
98年底	1,875,406	285,805	15.24	1,373,258	73.22	216,343	11.54	36.57	20.81	15.75	75.70
99年底	1,873,794	272,309	14.53	1,384,101	73.87	217,384	11.60	35.38	19.67	15.71	79.83
100年底	1,876,960	264,466	14.09	1,393,801	74.26	218,693	11.65	34.66	18.97	15.69	82.69
101年底	1,881,645	257,827	13.70	1,400,888	74.45	222,930	11.85	34.32	18.40	15.91	86.46
102年底	1,883,208	253,101	13.44	1,400,280	74.36	229,827	12.20	34.49	18.08	16.41	90.80
103年底	1,884,284	247,671	13.14	1,398,881	74.24	237,732	12.62	34.70	17.70	16.99	95.99
新營區	78,231	10,904	13.94	56,790	72.59	10,537	13.47	37.75	19.20	18.55	96.63
鹽水區	26,322	2,987	11.35	18,648	70.85	4,687	17.81	41.15	16.02	25.13	156.91
白河區	29,731	3,052	10.27	20,092	67.58	6,587	22.16	47.97	15.19	32.78	215.83
柳營區	21,828	2,121	9.72	15,724	72.04	3,983	18.25	38.82	13.49	25.33	187.79
後壁區	24,589	2,364	9.61	16,701	67.92	5,524	22.47	47.23	14.15	33.08	233.67
東山區	21,920	2,203	10.05	15,071	68.75	4,646	21.20	45.44	14.62	30.83	210.89
麻豆區	45,067	5,627	12.49	32,172	71.39	7,268	16.13	40.08	17.49	22.59	129.16
下營區	25,068	2,670	10.65	17,740	70.77	4,658	18.58	41.31	15.05	26.26	174.46
六甲區	22,832	2,773	12.15	16,445	72.03	3,614	15.83	38.84	16.86	21.98	130.33
官田區	21,706	2,268	10.45	16,016	73.79	3,422	15.77	35.53	14.16	21.37	150.88
大內區	10,248	1,000	9.76	7,029	68.59	2,219	21.65	45.80	14.23	31.57	221.90
佳里區	59,533	7,521	12.63	44,105	74.08	7,907	13.28	34.98	17.05	17.93	105.13
學甲區	26,949	2,916	10.82	20,012	74.26	4,021	14.92	34.66	14.57	20.09	137.89
西港區	24,896	2,692	10.81	18,535	74.45	3,669	14.74	34.32	14.52	19.79	136.29
七股區	23,608	2,568	10.88	16,616	70.38	4,424	18.74	42.08	15.45	26.62	172.27
將軍區	20,568	1,771	8.61	14,934	72.61	3,863	18.78	37.73	11.86	25.87	218.13
北門區	11,691	1,118	9.56	8,724	74.62	1,849	15.82	34.01	12.82	21.19	165.38
新化區	43,782	5,278	12.06	32,528	74.30	5,976	13.65	34.60	16.23	18.37	113.22
善化區	46,100	6,938	15.05	32,843	71.24	6,319	13.71	40.36	21.12	19.24	91.08
新市區	35,482	5,140	14.49	26,578	74.91	3,764	10.61	33.50	19.34	14.16	73.23
安定區	30,298	3,735	12.33	22,669	74.82	3,894	12.85	33.65	16.48	17.18	104.26
山上區	7,500	689	9.19	5,382	71.76	1,429	19.05	39.35	12.80	26.55	207.40
玉井區	14,561	1,466	10.07	10,187	69.96	2,908	19.97	42.94	14.39	28.55	198.36
楠西區	10,116	1,037	10.25	7,081	70.00	1,998	19.75	42.86	14.64	28.22	192.67
南化區	9,001	862	9.58	6,376	70.84	1,763	19.59	41.17	13.52	27.65	204.52
左鎮區	5,181	371	7.16	3,507	67.69	1,303	25.15	47.73	10.58	37.15	351.21
仁德區	73,099	8,761	11.99	56,096	76.74	8,242	11.28	30.31	15.62	14.69	94.08
歸仁區	67,504	9,237	13.68	51,466	76.24	6,801	10.07	31.16	17.95	13.21	73.63
關廟區	34,865	3,926	11.26	25,639	73.54	5,300	15.20	35.98	15.31	20.67	135.00
龍崎區	4,292	327	7.62	2,967	69.13	998	23.25	44.66	11.02	33.64	305.20
永康區	228,651	33,601	14.70	176,551	77.21	18,499	8.09	29.51	19.03	10.48	55.05
東區	190,233	29,527	15.52	140,474	73.84	20,232	10.64	35.42	21.02	14.40	68.52
南區	125,691	13,710	10.91	95,699	76.14	16,282	12.95	31.34	14.33	17.01	118.76
北區	132,558	18,577	14.01	97,851	73.82	16,130	12.17	35.47	18.98	16.48	86.83
安南區	187,775	27,922	14.87	144,238	76.81	15,615	8.32	30.18	19.36	10.83	55.92
安平區	64,898	9,898	15.25	49,787	76.72	5,213	8.03	30.35	19.88	10.47	52.67
中西區	77,910	10,114	12.98	55,608	71.37	12,188	15.64	40.11	18.19	21.92	120.51

資料來源：本府民政局

表2-10 臺南市各區94年、103年交替指數比較表

單位：人

年度 區別	94年									103年								
	0-14歲			15-29歲			交替指數			0-14歲			15-29歲			交替指數		
	計	男	女	計	男	女	計	男	女	計	男	女	計	男	女	計	男	女
臺南市	137,704	98,355	418,539	194,685	137,025	566,340	0.71	0.72	0.74	247,671	128,930	118,741	375,704	194,327	181,377	0.66	0.66	0.65
新營區	14,691	2,410	559	18,902	3,746	864	0.78	0.64	0.65	10,904	5,669	5,235	16,506	8,550	7,956	0.66	0.66	0.66
鹽水區	7,684	2,174	606	9,835	3,473	911	0.78	0.63	0.67	2,987	1,555	1,432	5,023	2,656	2,367	0.59	0.59	0.60
白河區	7,007	4,504	311	9,067	6,239	498	0.77	0.72	0.62	3,052	1,553	1,499	5,152	2,705	2,447	0.59	0.57	0.61
柳營區	4,582	2,298	295	6,364	3,201	413	0.72	0.72	0.71	2,121	1,091	1,030	4,403	2,280	2,123	0.48	0.48	0.49
後壁區	2,454	2,206	9,918	3,339	3,038	18,150	0.73	0.73	0.55	2,364	1,230	1,134	4,251	2,196	2,055	0.56	0.56	0.55
東山區	2,128	3,981	5,152	3,025	5,157	9,438	0.70	0.77	0.55	2,203	1,127	1,076	3,771	1,993	1,778	0.58	0.57	0.61
麻豆區	4,947	2,124	4,766	6,884	2,624	8,712	0.72	0.81	0.55	5,627	2,940	2,687	8,581	4,471	4,110	0.66	0.66	0.65
下營區	2,586	1,857	12,187	3,569	2,533	16,973	0.72	0.73	0.72	2,670	1,389	1,281	4,706	2,460	2,246	0.57	0.56	0.57
六甲區	2,361	2,964	6,436	3,315	4,897	8,794	0.71	0.61	0.73	2,773	1,437	1,336	4,613	2,403	2,210	0.60	0.60	0.60
官田區	3,721	1,534	5,751	5,293	2,493	8,179	0.70	0.62	0.70	2,268	1,150	1,118	4,406	2,305	2,101	0.51	0.50	0.53
大內區	1,927	1,430	6,074	2,750	2,404	9,155	0.70	0.59	0.66	1,000	541	459	1,562	809	753	0.64	0.67	0.61
佳里區	1,794	1,765	3,121	2,543	2,895	4,785	0.71	0.61	0.65	7,521	3,907	3,614	12,143	6,262	5,881	0.62	0.62	0.61
學甲區	3,618	907	2,953	5,648	1,504	4,370	0.64	0.60	0.68	2,916	1,502	1,414	5,325	2,812	2,513	0.55	0.53	0.56
西港區	1,871	858	430	2,856	1,391	765	0.66	0.62	0.56	2,692	1,347	1,345	5,363	2,740	2,623	0.50	0.49	0.51
七股區	1,747	7,798	232	2,792	10,942	429	0.63	0.71	0.54	2,568	1,355	1,213	4,107	2,173	1,934	0.63	0.62	0.63
將軍區	3,575	4,055	198	4,897	5,652	336	0.73	0.72	0.59	1,771	919	852	3,422	1,743	1,679	0.52	0.53	0.51
北門區	1,850	3,743	40,346	2,594	5,290	52,287	0.71	0.71	0.77	1,118	576	542	1,953	992	961	0.57	0.58	0.56
新化區	1,725	7,174	20,989	2,303	9,655	26,743	0.75	0.74	0.78	5,278	2,804	2,474	9,027	4,730	4,297	0.58	0.59	0.58
善化區	7,599	3,695	19,357	10,990	4,972	25,544	0.69	0.74	0.76	6,938	3,562	3,376	8,711	4,461	4,250	0.80	0.80	0.79
新市區	4,051	3,479	41,394	5,746	4,683	42,560	0.71	0.74	0.97	5,140	2,661	2,479	7,577	3,857	3,720	0.68	0.69	0.67
安定區	3,548	7,370	21,660	5,244	8,969	21,540	0.68	0.82	1.01	3,735	1,904	1,831	6,202	3,217	2,985	0.60	0.59	0.61
山上區	4,148	3,769	19,734	6,267	4,587	21,020	0.66	0.82	0.94	689	361	328	1,479	780	699	0.47	0.46	0.47
玉井區	2,177	3,601	19,210	3,263	4,382	33,778	0.67	0.82	0.57	1,466	750	716	2,613	1,375	1,238	0.56	0.55	0.58
楠西區	1,971	5,062	10,024	3,004	7,255	17,518	0.66	0.70	0.57	1,037	562	475	1,734	899	835	0.60	0.63	0.57
南化區	4,581	2,588	9,186	5,742	3,762	16,260	0.80	0.69	0.56	862	479	383	1,632	867	765	0.53	0.55	0.50
左鎮區	2,399	2,474	20,901	3,014	3,493	30,025	0.80	0.71	0.68	371	206	165	703	357	346	0.53	0.58	0.48
仁德區	2,182	1,266	10,757	2,728	1,759	15,701	0.80	0.72	0.69	8,761	4,570	4,191	14,583	7,631	6,952	0.60	0.60	0.60
歸仁區	3,614	661	10,144	5,298	938	14,924	0.68	0.70	0.68	9,237	4,932	4,305	14,641	7,640	7,001	0.63	0.65	0.61
關廟區	1,863	605	32,549	2,709	821	46,952	0.69	0.74	0.69	3,926	2,063	1,863	6,736	3,454	3,282	0.58	0.60	0.57
龍崎區	1,751	2,477	16,942	2,589	3,433	24,327	0.68	0.72	0.70	327	176	151	582	293	289	0.56	0.60	0.52
永康區	1,538	1,285	15,607	2,209	1,770	22,625	0.70	0.73	0.69	33,601	17,562	16,039	48,650	25,204	23,446	0.69	0.70	0.68
東區	817	1,192	12,367	1,150	1,663	11,801	0.71	0.72	1.05	29,527	15,486	14,041	38,305	19,578	18,727	0.77	0.79	0.75
南區	721	1,586	6,370	1,059	2,362	5,852	0.68	0.67	1.09	13,710	7,079	6,631	25,239	12,981	12,258	0.54	0.55	0.54
北區	9,946	806	5,997	15,239	1,236	5,949	0.65	0.65	1.01	18,577	9,594	8,983	24,696	12,758	11,938	0.75	0.75	0.75
安南區	5,142	780	13,008	7,710	1,126	18,781	0.67	0.69	0.69	27,922	14,471	13,451	40,451	20,959	19,492	0.69	0.69	0.69
安平區	4,804	1,218	6,845	7,529	1,772	9,554	0.64	0.69	0.72	9,898	5,099	4,799	13,184	6,759	6,425	0.75	0.75	0.75
中西區	4,584	659	6,163	7,219	908	9,227	0.63	0.73	0.67	10,114	5,321	4,793	13,672	6,977	6,695	0.74	0.76	0.72

資料來源：本府民政局

參、人口動態概況

出生、死亡和人口遷移是決定人口消長的基本因素，在人類長久的歷史上，對人口成長扮演極為重要的角色，甚至在近三十餘年來，許多政策的訂定，主要以上述三者的發展為其目標。

一、粗出生率

本市為鼓勵生育，自 100 年起編列生育補助，第一名新生兒補助 6,000 元，第二名以後之新生兒加碼為 1 萬 2,000 元。隨著時代之進步，適婚婦女之結婚年齡逐年提高，使得生育率降低；然而本市 103 年粗出生率 8.19‰則較 102 年 7.86‰上升 0.33 個千分點，較 94 年 8.31‰下降 0.12 個千分點，其中 101 年粗出生率為近十年來最高的一年，應與龍年有關，而 99 年的低粗出生率應是與當年為虎年的關係。

以各行政區來看，103 年粗出生率安南區 10.45‰最高，最低為左鎮區 4.62‰。(參表 3-1)

二、粗死亡率

死亡是人口動態事項的一項，關係著人口自然生長，且關係著經濟發展，死亡水準的高低直接反映衛生設備的良窳與人民健康的狀況，間接反映社會經濟發展的高低。由於人口結構之高齡化及醫療水準之雙向影響消長情況下，本市之粗死亡率於近十年間維持於 6.7‰與 7.6‰之間振盪，粗死亡率 103 年 7.64‰較 102 年 7.45‰上升 0.19 個千分點，不過仍較 94 年 6.96‰上升 0.68 個千分點。各區中以龍崎區 16.51‰為最高，而安平區

5.28‰則最低。都市由於人口聚集，並以年輕力壯人口較多，粗死亡率較偏低，而偏遠鄉村則老成留守，造成粗死亡率較高的原因之一。(參表 3-1)

三、自然增(減)率與社會增(減)率

(一) 人口自然增(減)率

人口自然增(減)率為粗出生率減粗死亡率之差，本市 103 年自然增加(減)率為 0.55‰較 102 年 0.41‰增加 0.14‰，近十年來以 101 年 2.07‰最高，究其原因 101 年適逢龍年，粗出生率大幅上升至 9.45‰為十年來最高，因而造成高自然增(減)率；99 年則因粗出生率大幅減少，使得當年的自然增(減)率為負數(-0.85‰)，也是近十年唯一一年為負數。103 年各行政區中以安南區 4.51‰最高，其次為永康區 4.34‰次之，左鎮區-9.24‰最低。(參表 3-1)

(二) 社會增(減)率

一地區人口的增減除了受出生和死亡兩因素的影響之外，還受到人口遷徙的影響，而人口遷徙包含遷入和遷出兩個部份。本市 103 年社會增(減)率為 0.02‰較 102 年 0.42‰下降 0.4 個千分點，近十年來以 100 年 1.55‰為最高，94 年-0.1‰為最低，此外遷入、遷出率雖呈下下降趨勢，但可看出近五年趨向平穩。

103 年各行政區社會增(減)率以善化區 18.82‰最高，其次為南化區 16.88‰，六甲區-11.05‰最低，其次為玉井區-10.69‰。(參表 3-1)

表3-1 臺南市各區人口動態

單位：人；‰

年底及區別	年中人口數	出生人口數	粗出生率	死亡人口數	粗死亡率	自然增減率	遷入人數	遷入率	遷出人數	遷出率	社會增減率
94年底	1,861,755	15,476	8.31	12,953	6.96	1.36	104,489	85.68	104,685	85.78	-0.10
95年底	1,864,823	15,284	8.20	12,572	6.74	1.45	108,102	87.52	107,005	86.94	0.59
96年底	1,868,394	15,240	8.16	12,819	6.86	1.30	86,552	69.67	85,639	69.18	0.49
97年底	1,871,533	14,773	7.89	13,040	6.97	0.93	87,515	70.57	86,304	69.92	0.65
98年底	1,874,206	14,196	7.57	12,990	6.93	0.64	86,338	68.62	85,143	67.98	0.64
99年底	1,874,600	11,612	6.19	13,206	7.04	-0.85	81,416	64.50	81,434	64.51	-0.01
100年底	1,875,377	14,208	7.58	13,941	7.43	0.14	84,641	66.15	81,742	64.60	1.55
101年底	1,879,303	17,752	9.45	13,871	7.38	2.07	80,439	63.37	79,635	62.94	0.43
102年底	1,882,427	14,788	7.86	14,021	7.45	0.41	79,443	62.08	78,647	61.65	0.42
103年底	1,883,746	15,426	8.19	14,390	7.64	0.55	76,074	61.20	76,034	61.18	0.02
新營區	78,376	549	7.00	612	7.81	-0.80	2,884	66.78	3,111	69.68	-2.90
鹽水區	26,374	170	6.45	267	10.12	-3.68	955	48.49	962	48.76	-0.27
白河區	29,955	176	5.88	409	13.65	-7.78	750	35.99	964	43.13	-7.14
柳營區	21,880	135	6.17	237	10.83	-4.66	738	43.92	740	44.01	-0.09
後壁區	24,750	155	6.26	307	12.40	-6.14	751	39.52	920	46.34	-6.83
東山區	22,058	144	6.53	290	13.15	-6.62	530	29.97	659	35.82	-5.85
麻豆區	45,149	366	8.11	446	9.88	-1.77	1,193	48.31	1,276	50.15	-1.84
下營區	25,201	155	6.15	295	11.71	-5.56	557	34.48	682	39.44	-4.96
六甲區	22,992	158	6.87	223	9.70	-2.83	547	35.53	801	46.58	-11.05
官田區	21,765	127	5.84	240	11.03	-5.19	726	44.94	730	45.12	-0.18
大內區	10,328	62	6.00	150	14.52	-8.52	295	33.60	367	40.57	-6.97
佳里區	59,453	458	7.70	414	6.96	0.74	1,972	55.47	1,855	53.50	1.97
學甲區	27,058	184	6.80	253	9.35	-2.55	686	39.29	835	44.79	-5.51
西港區	24,905	180	7.23	207	8.31	-1.08	785	44.21	776	43.85	0.36
七股區	23,740	128	5.39	281	11.84	-6.44	945	49.58	1,055	54.21	-4.63
將軍區	20,688	133	6.43	249	12.04	-5.61	592	36.35	716	42.34	-5.99
北門區	11,784	78	6.62	139	11.80	-5.18	337	35.73	461	46.25	-10.52
新化區	43,809	334	7.62	346	7.90	-0.27	1,341	50.67	1,383	51.63	-0.96
善化區	45,634	429	9.40	355	7.78	1.62	2,274	74.31	1,415	55.49	18.82
新市區	35,409	355	10.03	249	7.03	2.99	1,285	52.42	1,245	51.29	1.13
安定區	30,257	241	7.97	251	8.30	-0.33	1,086	46.40	993	43.33	3.07
山上區	7,535	65	8.63	82	10.88	-2.26	225	39.55	278	46.58	-7.03
玉井區	14,691	80	5.45	183	12.46	-7.01	384	36.28	541	46.97	-10.69
楠西區	10,151	74	7.29	141	13.89	-6.60	275	34.97	278	35.27	-0.30
南化區	8,948	57	6.37	101	11.29	-4.92	379	46.27	228	29.39	16.88
左鎮區	5,196	24	4.62	72	13.86	-9.24	177	39.07	159	35.60	3.46
仁德區	72,772	691	9.50	503	6.91	2.58	3,673	67.06	3,206	60.64	6.42
歸仁區	67,303	634	9.42	419	6.23	3.19	2,402	58.21	2,214	55.42	2.79
關廟區	34,985	258	7.37	330	9.43	-2.06	848	36.73	1,016	41.53	-4.80
龍崎區	4,301	33	7.67	71	16.51	-8.84	146	34.88	126	30.23	4.65
永康區	227,763	2,259	9.92	1,270	5.58	4.34	9,794	71.39	9,007	67.94	3.46
東區	190,905	1,425	7.46	1,132	5.93	1.53	8,576	72.37	10,212	80.94	-8.57
南區	125,651	964	7.67	900	7.16	0.51	5,352	62.98	5,336	62.85	0.13
北區	132,447	1,145	8.64	920	6.95	1.70	6,762	70.90	6,765	70.92	-0.02
安南區	186,594	1,949	10.45	1,108	5.94	4.51	7,125	65.83	5,603	57.67	8.16
安平區	64,744	518	8.00	342	5.28	2.72	3,908	82.79	3,775	80.73	2.05
中西區	78,204	533	6.82	596	7.62	-0.81	4,819	78.85	5,344	85.56	-6.71

資料來源：本府民政局

肆、婚姻狀況

婚姻是人口延續重要一環，其不僅是穩定社會重要力量，婚姻狀況的變動亦反應人們兩性相處及自我價值的思維。因時代的變遷，社會風氣的開放，如「單身貴族」、「晚婚」皆說明了傳統婚姻規範的改變。

就本市婚姻狀況的四種情形來看(參表 4-1)

一、未婚

近十年來未婚者比率從 34% 上升至 34.56%，共上升 0.56 個百分點。

二、有偶

近十年有偶者比率呈現下降的趨勢，從 54.11% 逐年下降至 50.79%，共下降 3.32 個百分點。

三、離婚

離婚者比率近十年則是呈現上升趨勢，從 94 年底 5.59% 上升至 103 年底 7.72%，共增加 2.13 個百分點，離婚者比率上升，值得密切注意並加以改善。

四、喪偶

喪偶者比率近十年呈現上升趨勢，103 年底 6.94% 為近十年最高，其中男性 23,680 人，女性 89,822 人，女性人數明顯高於男性，究其原因可能是女性平均壽命較男性為長。

表4-1 臺南市15歲以上人口婚姻狀況

單位：人

年底 及區別	未婚			有偶			離婚			喪偶		
	男	女	%	男	女	%	男	女	%	男	女	%
94年底	289,946	232,153	34.00	424,222	406,694	54.11	41,258	44,530	5.59	21,413	75,403	6.30
95年底	293,357	235,827	34.15	423,206	406,716	53.56	43,940	47,484	5.90	21,657	77,216	6.38
96年底	296,333	239,416	34.29	422,501	406,842	53.08	46,259	50,065	6.17	21,998	78,973	6.46
97年底	298,528	242,110	34.30	423,199	408,587	52.77	48,588	52,370	6.40	22,260	80,639	6.53
98年底	302,969	247,022	34.60	420,703	408,293	52.15	50,863	54,976	6.66	22,502	82,273	6.59
99年底	306,274	250,504	34.77	419,595	407,887	51.67	53,106	57,290	6.89	22,868	83,961	6.67
100年底	307,083	251,487	34.64	420,557	409,928	51.50	55,192	59,603	7.12	23,003	85,641	6.74
101年底	309,928	254,348	34.75	419,959	409,923	51.11	57,310	61,895	7.34	23,253	87,202	6.80
102年底	310,054	254,345	34.62	420,077	410,505	50.95	59,133	63,928	7.55	23,491	88,574	6.87
103年底	310,537	255,013	34.56	420,263	411,027	50.79	60,659	65,612	7.72	23,680	89,822	6.94
新營區	12,770	10,758	34.95	17,126	17,005	50.69	2,236	2,732	7.38	999	3,701	6.98
鹽水區	4,283	3,115	31.70	6,358	5,462	50.65	1,000	845	7.91	544	1,728	9.74
白河區	4,624	3,423	30.16	7,470	6,283	51.55	1,221	782	7.51	701	2,175	10.78
柳營區	3,620	2,647	31.80	5,433	4,834	52.10	795	565	6.90	437	1,376	9.20
後壁區	3,663	2,707	28.66	6,465	5,570	54.15	891	577	6.61	556	1,796	10.58
東山區	3,284	2,270	28.17	5,783	4,855	53.95	918	518	7.28	515	1,574	10.59
麻豆區	7,186	5,599	32.42	10,807	10,097	53.00	1,238	1,190	6.16	741	2,582	8.43
下營區	3,936	2,917	30.60	6,260	5,768	53.70	805	582	6.19	529	1,601	9.51
六甲區	3,679	2,848	32.54	5,494	4,979	52.21	744	530	6.35	466	1,319	8.90
官田區	3,615	2,672	32.34	5,124	4,792	51.01	781	609	7.15	430	1,415	9.49
大內區	1,511	1,031	27.49	2,701	2,235	53.37	487	284	8.34	228	771	10.80
佳里區	9,711	8,016	34.08	13,429	13,468	51.71	1,713	1,836	6.82	794	3,045	7.38
學甲區	4,586	3,488	33.60	6,323	5,714	50.09	877	787	6.92	496	1,762	9.40
西港區	4,217	3,339	34.03	5,890	5,521	51.39	793	715	6.79	363	1,366	7.79
七股區	3,837	2,574	30.47	5,510	5,011	50.00	1,059	820	8.93	518	1,711	10.59
將軍區	3,258	2,433	30.28	5,057	4,566	51.19	818	672	7.93	403	1,590	10.60
北門區	1,783	1,330	29.44	2,798	2,708	52.08	498	323	7.77	239	894	10.72
新化區	7,450	5,688	34.12	9,915	9,650	50.81	1,605	1,339	7.65	611	2,246	7.42
善化區	6,989	5,532	31.97	10,819	10,525	54.50	1,309	1,176	6.35	628	2,184	7.18
新市區	5,660	4,653	33.99	8,089	8,051	53.19	989	947	6.38	417	1,536	6.44
安定區	5,016	3,754	33.02	7,233	6,772	52.72	963	757	6.48	436	1,632	7.79
山上區	1,234	886	31.13	1,850	1,679	51.81	320	191	7.50	157	494	9.56
玉井區	2,309	1,671	30.39	3,578	3,150	51.38	607	460	8.15	338	982	10.08
楠西區	1,510	1,096	28.70	2,598	2,183	52.66	465	290	8.32	221	716	10.32
南化區	1,371	926	28.22	2,412	1,987	54.05	374	261	7.80	242	566	9.93
左鎮區	780	437	25.30	1,433	1,056	51.75	309	197	10.52	162	436	12.43
仁德區	12,429	9,622	34.27	16,921	16,257	51.57	2,404	2,578	7.74	881	3,246	6.41
歸仁區	11,550	8,940	35.17	15,074	15,142	51.86	2,036	2,092	7.08	708	2,725	5.89
關廟區	5,764	4,323	32.60	8,410	7,787	52.35	1,170	893	6.67	617	1,975	8.38
龍崎區	557	397	24.06	1,268	961	56.22	203	121	8.17	122	336	11.55
永康區	38,324	31,692	35.90	48,152	49,578	50.11	7,215	10,073	8.86	1,763	8,253	5.14
東區	30,069	28,392	36.38	39,654	42,420	51.07	4,839	7,029	7.38	1,498	6,805	5.17
南區	22,803	19,173	37.48	26,860	26,246	47.42	4,318	5,085	8.40	1,428	6,068	6.69
北區	21,669	19,311	35.95	28,108	28,426	49.60	4,188	4,967	8.03	1,317	5,995	6.42
安南區	32,511	25,789	36.47	40,512	40,240	50.52	5,759	6,125	7.43	1,752	7,165	5.58
安平區	10,322	9,823	36.63	12,900	13,647	48.27	2,104	3,543	10.27	481	2,180	4.84
中西區	12,657	11,741	35.99	16,449	16,402	48.46	2,608	3,121	8.45	942	3,876	7.11

資料來源：本府民政局

本市 103 年結婚對數為 11,391 對較 102 年 11,049 對增加 342 對，增加幅度為 3.1%，而 98 年結婚對數為 8,498 對為近十年最低，應與當年為「孤鸞年」，民間習俗不宜結婚有關，99 年結婚對數 10,039 對，與前一年相比，增加幅度為 18.13%，100 年結婚對數為 12,397 對，與前一年相比，增加幅度為 23.49%，皆為近十年來增加幅度最多的二個年度，應與 99 年和 100 年取其「幸福久久」、「百年好合」等吉祥語句引起結婚潮有關。

本市 103 年結婚對象為外籍與大陸港澳者所佔比率為 11.25%較 102 年 10.59%增加 0.66 個百分點；離婚對象為外籍與大陸港澳者所佔比率為 18.93%則較 102 年 19.83%減少 0.9 個百分點。(參表 4-2)

本市 103 年新生兒 15,426 人中有 465 人生母為外籍與大陸港澳新娘，所佔比率為 5.15%，來自大陸、越南、印尼等國家的年輕女子嫁到臺灣後，成為「新臺灣之子」的母親，她們多數對我國的文化、習俗及語言均有困難，未來當小孩進入學校就讀後，碰到學習障礙，已經成為社會應予關心的焦點。(參表 4-2)

表4-2 臺南市外籍配偶婚姻狀況

年別	結婚對數 (對)	外籍配偶人數 (人)	大陸港澳配偶人數 (人)	外籍與大陸港澳配偶所佔比率 (%)	粗結婚率 0/00	離婚對數 (對)	外籍配偶人數 (人)	大陸港澳配偶人數 (人)	外籍與大陸港澳配偶所佔比率 (%)	粗離婚率 0/00	戶籍登記數 / 出生人數 (人)	生母/大陸港澳地區 (人)	生母/外國籍 (人)	生母為外籍與大陸港澳配偶所佔比率 (%)
94年	10,749	967	861	17.01	5.77	4,668	258	461	15.40	2.51	15,476	670	1,243	12.36
95年	10,394	552	985	14.79	5.57	4,716	302	504	17.09	2.53	15,284	695	906	10.48
96年	10,250	610	1,087	16.56	5.49	4,292	345	417	17.75	2.3	15,240	641	703	8.82
97年	11,581	513	830	11.60	6.19	4,204	332	457	18.77	2.25	14,773	670	587	8.51
98年	8,498	475	863	15.74	4.53	4,200	383	527	21.67	2.24	14,196	579	475	7.42
99年	10,039	464	855	13.14	5.36	4,140	406	603	24.37	2.21	11,612	516	359	7.54
100年	12,397	486	856	10.83	6.61	4,299	362	631	23.10	2.29	14,208	565	414	6.89
101年	10,839	451	839	11.90	5.77	4,245	405	544	22.36	2.26	17,752	633	453	6.12
102年	11,049	445	725	10.59	5.87	3,983	310	480	19.83	2.12	14,788	475	327	5.42
103年	11,391	537	744	11.25	6.05	3,924	284	459	18.93	2.08	15,426	465	330	5.15

資料來源：本府民政局

說明：(1)93年起按結婚登記日期統計數。

(2)外籍配偶不含大陸港澳人士。

伍、教育程度

教育程度之高低為後天性人口素質中很重要的一項指標，反映該社會的文化水準，以下依教育程度分別敘述。(參表 5-1)

高等教育(大專以上，不含五專前三年)—本市高等教育佔 15 歲以上人口比重不斷上升，103 年底約占 4 成，近三年來，從 101 年底 37.58% 上升至 103 年底 39.98%，上升 2.4 個百分點，顯示本市的人口素質不斷提高。各區中則以東區 57.02% 最高，15 歲以上人口有一半以上的人受過高等教育。

高級中等教育(五專前三年、高中及高職)及初級教育(國中、初職及國小)—本市由於教育的推行，受高等教育的人愈來愈多，使得只有高級中等教育及初級教育的人比重逐年減少，然 99 年底前(本市升格直轄市前)初等教育比重高於高級中等教育，100 年以後(本市升格直轄市後)則高級中等教育比重高於初等教育。

自修及不識字—不識字者占 15 歲以上人口比重從 100 年底 2.13% 至 103 年底 1.73%，下降 0.4 個百分點；自修者所佔比重也由 100 年底 0.21% 下降至 103 年底 0.17%，下降 0.04 個百分點。

表5-1 臺南市15歲以上現住人口之教育程度

單位：人，%

年底 及區別	15歲以上人口		高等教育		高級中等教育		初級教育		自修		不識字	
	人數總計	%	人數	%	人數	%	人數	%	人數	%	人數	%
93年底	1,521,706	100.00	430,813	28.31	489,719	32.18	546,342	35.90	4,580	0.30	50,252	3.30
94年底	1,535,619	100.00	449,552	29.27	494,196	32.18	539,863	35.16	4,377	0.29	47,631	3.10
95年底	1,549,403	100.00	471,279	30.42	499,661	32.25	529,033	34.14	4,207	0.27	45,223	2.92
96年底	1,562,387	100.00	494,118	31.63	499,516	31.97	521,997	33.41	3,953	0.25	42,803	2.74
97年底	1,576,281	100.00	516,828	32.79	496,734	31.51	518,480	32.89	3,767	0.24	40,472	2.57
98年底	1,589,601	100.00	536,643	33.76	499,957	31.45	511,062	32.15	3,644	0.23	38,295	2.41
99年底	1,601,485	100.00	560,819	35.02	500,150	31.23	500,729	31.27	3,489	0.22	36,298	2.27
100年底	1,612,494	100.00	585,251	36.29	500,599	31.05	488,997	30.33	3,312	0.21	34,335	2.13
101年底	1,623,818	100.00	610,283	37.58	497,674	30.65	480,437	29.59	3,147	0.19	32,277	1.99
102年底	1,630,107	100.00	633,881	38.89	493,671	30.28	469,323	28.79	2,966	0.18	30,266	1.86
103年底	1,636,613	100.00	654,282	39.98	490,528	29.97	460,593	28.14	2,834	0.17	28,376	1.73
新營區	67,327	100.00	31,055	46.13	21,265	31.58	13,692	20.34	117	0.17	1,198	1.78
鹽水區	23,335	100.00	7,270	31.15	6,937	29.73	8,163	34.98	32	0.14	933	4.00
白河區	26,679	100.00	6,918	25.93	7,938	29.75	11,259	42.20	30	0.11	534	2.00
柳營區	19,707	100.00	6,202	31.47	5,814	29.50	6,671	33.85	36	0.18	984	4.99
後壁區	22,225	100.00	6,431	28.94	6,579	29.60	8,314	37.41	55	0.25	846	3.81
東山區	19,717	100.00	4,510	22.87	5,646	28.64	8,250	41.84	103	0.52	1,208	6.13
麻豆區	39,440	100.00	14,346	36.37	12,203	30.94	12,155	30.82	56	0.14	680	1.72
下營區	22,398	100.00	6,723	30.02	6,387	28.52	8,434	37.66	24	0.11	830	3.71
六甲區	20,059	100.00	6,645	33.13	6,020	30.01	6,783	33.82	41	0.20	570	2.84
官田區	19,438	100.00	6,320	32.51	6,049	31.12	6,361	32.72	39	0.20	669	3.44
大內區	9,248	100.00	2,148	23.23	2,808	30.36	4,036	43.64	8	0.09	248	2.68
佳里區	52,012	100.00	19,472	37.44	16,357	31.45	15,198	29.22	73	0.14	912	1.75
學甲區	24,033	100.00	7,649	31.83	7,653	31.84	8,395	34.93	33	0.14	303	1.26
西港區	22,204	100.00	6,754	30.42	6,630	29.86	8,096	36.46	36	0.16	688	3.10
七股區	21,040	100.00	4,752	22.59	6,039	28.70	9,297	44.19	32	0.15	920	4.37
將軍區	18,797	100.00	4,297	22.86	5,512	29.32	8,140	43.30	31	0.16	817	4.35
北門區	10,573	100.00	2,467	23.33	3,037	28.72	4,753	44.95	12	0.11	304	2.88
新化區	38,504	100.00	13,616	35.36	11,485	29.83	12,763	33.15	40	0.10	600	1.56
善化區	39,162	100.00	16,421	41.93	11,226	28.67	10,639	27.17	38	0.10	838	2.14
新市區	30,342	100.00	12,132	39.98	8,823	29.08	8,976	29.58	42	0.14	369	1.22
安定區	26,563	100.00	8,382	31.56	7,954	29.94	8,952	33.70	43	0.16	1,232	4.64
山上區	6,811	100.00	1,951	28.64	2,087	30.64	2,535	37.22	8	0.12	230	3.38
玉井區	13,095	100.00	3,475	26.54	4,102	31.32	5,396	41.21	11	0.08	111	0.85
楠西區	9,079	100.00	2,070	22.80	2,602	28.66	4,085	44.99	20	0.22	302	3.33
南化區	8,139	100.00	1,805	22.18	2,311	28.39	3,895	47.86	5	0.06	123	1.51
左鎮區	4,810	100.00	875	18.19	1,240	25.78	2,649	55.07	3	0.06	43	0.89
仁德區	64,338	100.00	24,986	38.84	19,761	30.71	18,527	28.80	98	0.15	966	1.50
歸仁區	58,267	100.00	21,957	37.68	18,785	32.24	16,974	29.13	80	0.14	471	0.81
關廟區	30,939	100.00	8,991	29.06	9,494	30.69	11,856	38.32	29	0.09	569	1.84
龍崎區	3,965	100.00	764	19.27	1,017	25.65	2,145	54.10	3	0.08	36	0.91
永康區	195,050	100.00	85,195	43.68	61,893	31.73	45,852	23.51	257	0.13	1,853	0.95
東區	160,706	100.00	91,628	57.02	43,090	26.81	24,795	15.43	169	0.11	1,024	0.64
南區	111,981	100.00	43,769	39.09	33,697	30.09	32,152	28.71	567	0.51	1,796	1.60
北區	113,981	100.00	54,013	47.39	32,727	28.71	25,854	22.68	257	0.23	1,130	0.99
安南區	159,853	100.00	59,021	36.92	48,370	30.26	48,995	30.65	245	0.15	3,222	2.02
安平區	55,000	100.00	25,630	46.60	17,749	32.27	11,271	20.49	61	0.11	289	0.53
中西區	67,796	100.00	33,642	49.62	19,241	28.38	14,285	21.07	100	0.15	528	0.78

資料來源：本府民政局

陸、結語

一、市內人口分佈不均，人口稠稀相差甚多

本市人口總數雖然不斷增加(僅有 99 年底呈現負成長)，但人口大多集中在都會區，人口密度最高的東區 14,179.98 人/平方公里約為最低的南化區 52.48 人/平方公里的 270 倍，如何加強交通建設、發展觀光產業及各區特色，減少人口外流及縮小人口分佈不均的差距，是相當重要的課題。

二、市內老年人口所佔比例逐年提高

本市 103 年底 65 歲以上人老年人口計 237,732 人，佔本市總人口 12.62%，為歷史新高，為因應高齡化社會，對於老人醫療保險、喪葬、居住及安養等福利措施之推動應予加強，使其各得其所，以減少成年層人口的扶養負擔。

三、交替指數下降

本市人口交替指數不斷下降，各區青年人口的自給能力不足，未來將導致青壯年人口逐漸萎縮，使得扶養負擔加重，如何改善此一困境，將成為政府未來重要課題。

四、粗出生率下滑

本市 101 年粗出生率雖為近十年新高，應與龍年有關，以近十年粗出生率趨勢來看，仍是呈現下滑趨勢。而 103 年底 14 歲以下幼年人口計 247,671 人，佔本市總人口 13.14%，則為近十年來最低，如何維持人口合理成長，以維持經濟競爭力，成為政府推行家庭計畫重要課題。

五、離婚及喪偶人口比重有逐年上升趨勢

103 年結婚對數 11,391 對，粗結婚率為 6.05‰；離婚對數 3,924 對，粗離婚率為 2.08‰，平均約 2.9 對新人在辦理結婚之時，同時有 1 對怨偶在辦理離婚，婚姻的不穩定性增加，使戶內有未婚子女之單親家庭比率漸次攀升，所衍生的單親經濟及教養問題，值得注意。

六、本市受高等教育人口比重逐年增加

本市高等教育佔 15 歲以上人口比重不斷上升，近三年來，上升 2.4 個百分點，其他教育程度比重則逐年下降，其中 99 年底以前（本市升格直轄市前）初等教育比重高於高級中等教育，100 年以後（本市升格直轄市後）則高級中等教育比重高於初等教育，人口教育程度的提昇，提供本市優質勞動人力及經濟發展的重要基礎。