

# 統計應用分析報告

## 臺南市生育概況分析

臺南市政府主計處

105年8月



## 摘 要

本市 104 年嬰兒出生及婦女婚育概況如下：

- ◇ 本市粗出生率為 8.37‰較去年 8.19‰增加 0.18 個千分點，出生人數為 15,769 人較去年 15,426 人增加 343 人（增加 2.22%）。
- ◇ 本市出生嬰兒性比例為 108.23 較去年 106.56 增加 1.67。
- ◇ 本市育齡婦女一般生育率為 33‰，較去年 32‰多 1 個千分點；總生育數 1.09 人，較去年 1.06 人增加 0.03 人；各年齡別生育率以 30-34 歲 87‰最高，較去年 84‰增加 3 個千分點，其次為 25-29 歲 62‰次之，與去年持平，35-39 歲 41‰再次之，較去年 38‰增加 3 個千分點。
- ◇ 本市 15 歲以上婦女有偶比例：20-24 歲為 3.71%，較去年 3.73% 減少 0.02 個百分點，25-29 歲 20.56%較去年 21.69%減少 1.13 個百分點，30-34 歲 50.21%較去年 50.88%減少 0.67 個百分點，35-39 歲 62.27%較去年 62.62%減少 0.35 個百分點；其中以 25-29 歲有偶婦女比例減少最多。
- ◇ 本市男性初婚平均年齡為 32.3 歲較去年 32.1 歲增加 0.2 歲，女性初婚平均年齡為 30 歲亦較去年 29.8 歲增加 0.2 歲。
- ◇ 本市婦女生育第一胎的平均年齡為 30.53 歲，較去年平均年齡 30.27 歲年長 0.26 歲；婦女生育平均年齡為 31.69 歲，較去年 31.43 歲年長 0.26 歲。



## 目錄

壹、前言 .....	1
貳、現況描述 .....	2
一、出生人數 .....	2
二、育齡婦女生育率 .....	6
三、嬰兒婚生狀況 .....	7
四、有偶婦女比例 .....	8
五、初婚年齡 .....	9
六、婦女生育第一胎平均年齡及生育平均年齡 .....	11
參、統計分析 .....	12
一、出生人數 .....	12
二、育齡婦女生育率 .....	13
三、嬰兒婚生狀況 .....	15
四、有偶婦女比例 .....	15
五、初婚年齡 .....	17
六、婦女生育第一胎平均年齡及生育平均年齡 .....	17
七、生母年齡 .....	18
肆、結論 .....	20
一、出生人數減少 .....	20
二、初婚年齡延後 .....	20
三、晚婚導致生育年齡延後 .....	20
四、生育數減少且低於替代水準 .....	21



# 臺南市生育概況分析

## 壹、前言

根據國發會 2016 至 2061 年人口推估報告，受到婦女生育率長期下降影響，我國在 2024 年人口會達到高峰約 2,374 萬人，但隔年便進入負成長階段，2061 年總人口將降至 1,837 萬人，僅剩今（105）年的 78%；另外也指出我國人口結構七大問題：未來 5 至 9 年人口成長將由正轉負、人口少子化及高齡化現象更明顯、即使生育率回升，出生數仍難以增加、6 至 21 歲學齡人口將持續減少、青壯年對社會經濟支持負擔加重、高齡化速度將超過歐美日、15 至 64 歲工作年齡人口占比將低於歐美等國。

為鼓勵市民成家、解決少子化及衍生的問題，本市提出相關因應政策：於七夕辦理愛情嘉年華活動，藉由民間對月老美麗的傳說，牽成每一條幸福的姻緣；另一方面也舉辦聯合婚禮，鼓勵市民集體結婚，給予新人最大的祝福；為避免少子化持續延燒、未來勞動力不足、人口嚴重老化，本市訂定「台南市生育獎勵金發放作業」自 100 年起開始發放，產婦生產的第一名新生兒發給生育獎勵金新臺幣六千元，自第二名以後的新生兒，每名發給一萬二千元，發放原則按新生兒人數發放（非按胎數發放）；為減輕市民因家中多了新生兒而增加的負擔，本市訂有托育補助；對於為照顧 0-2 歲嬰幼兒未能就業的父母提供育兒津貼，落實「幸福成家，讓愛延續，生個寶貝，幸福加倍！」的宣導口號，打造幸福大臺南。

本篇分析係針對出生人數、育齡婦女生育率、嬰兒婚生狀況、有偶婦女比例、初婚年齡及婦女生育第一胎平均年齡及生育平均年齡，先做現況描述並與前年比較，接著做統計分析探討歷年變化情形，最後針對近況做結論。

## 貳、現況描述

### 一、出生人數

本市 104 年粗出生率<sup>1</sup>為 8.37‰較去年 8.19‰增加 0.18 個千分點，出生人數為 15,769 人較去年 15,426 人增加 343 人（增加 2.22%）。（詳表 1）

各行政區 104 年出生人數以永康區 2,380 人最多，安南區 2,008 人次之，東區 1,522 人再次之，左鎮區 20 人最少；其中永康區、安南區、東區 3 區出生人數 5,910 人占本市出生人數 15,769 人的 37.48%。（詳表 1、圖 1）

本市 104 年出生嬰兒性比例<sup>2</sup>為 108.23 較去年 106.56 增加 1.67，各行政區出生嬰兒性比例以北門區 150 最高，東山區 134.55 次之，官田區 130.88 再次之，左鎮區 53.85 最低。

各行政區 104 年除了後壁區、學甲區、七股區、善化區、安定區、山上區、玉井區、南化區、左鎮區、歸仁區、關廟區、龍崎區、安平區 13 區出生嬰兒性比例低於 100，即女嬰出生人數多於男嬰外，其餘皆是男嬰出生人數較女嬰多。

---

<sup>1</sup> 粗出生率：一年內每千位年中人口之平均活產數。

<sup>2</sup> 性比例：男性人口對女性人口的比例，即每百位女子所當男子數。公式： $(\text{男性人口} / \text{女性人口}) * 100$ 。



表 1、本市 104 年各行政區出生人數、性比例、嬰兒婚生狀況、男女性初婚年齡

單位：人、‰、%、歲

行政區	出生人數 (人)	出生嬰兒 性比例	粗出生率 (‰)	出生嬰兒婚生狀況(%)			初婚年齡(歲)	
				婚生	非婚生	無依兒童	男性	女性
本市103	15,426	106.56	8.19	97.04	2.95	0.01	32.1	29.8
本市104	15,769	108.23	8.37	96.63	3.37	0.01	32.3	30
增減數	343	1.67	0.18	-0.41	0.42	-	0.2	0.2
新營區	543	118.95	6.94	97.24	2.76	-	32.1	30
鹽水區	152	111.11	5.8	94.08	5.92	-	31.8	29.4
白河區	146	100	5	95.89	4.11	-	31.5	30
柳營區	150	117.39	6.9	96.00	4.00	-	31.3	28.3
後壁區	147	88.46	6.01	96.60	3.40	-	31.2	28.9
東山區	129	134.55	5.93	94.57	5.43	-	31.4	29
麻豆區	326	107.64	7.24	97.24	2.76	-	32.2	30
下營區	194	128.24	7.78	97.42	2.58	-	32.6	29.6
六甲區	143	113.43	6.3	97.90	2.10	-	32.1	29.4
官田區	157	130.88	7.24	98.73	1.27	-	30.7	29.8
大內區	57	103.57	5.62	96.49	3.51	-	32.2	29.1
佳里區	453	107.80	7.61	95.81	4.19	-	31.6	29.4
學甲區	197	87.62	7.35	96.45	3.55	-	32	29.3
西港區	183	101.1	7.3	96.72	3.28	-	32.4	28.8
七股區	152	94.87	6.47	94.08	5.92	-	32	29.4
將軍區	123	115.79	6.02	94.31	5.69	-	32.4	29.9
北門區	70	150	6	94.29	5.71	-	31.7	29.3
新化區	343	115.72	7.83	97.38	2.62	-	32.1	30
善化區	481	93.95	10.34	97.09	2.91	-	31.7	29.9
新市區	315	105.88	8.83	97.46	2.54	-	31.7	29.6
安定區	232	90.16	7.65	96.98	3.02	-	32	29.7
山上區	68	70	9	97.06	2.94	-	29.7	27.5
玉井區	77	83.33	5.32	96.10	3.90	-	31	28.7
楠西區	58	123.08	5.76	89.66	10.34	-	33	30.3
南化區	73	82.50	8.16	98.63	1.37	-	31.3	29.4
左鎮區	20	53.85	3.9	95.00	5.00	-	34.2	28.6
仁德區	702	108.93	9.55	96.72	3.28	-	32	29.9
歸仁區	622	95.60	9.19	97.27	2.73	-	32	29.4
關廟區	256	88.24	7.36	94.14	5.86	-	31.9	28.8
龍崎區	21	61.54	4.95	100	-	-	30.7	28.4
永康區	2,380	111.18	10.36	96.47	3.53	-	32.3	30
東區	1,522	109.35	8.03	97.63	2.37	-	32.8	30.6
南區	986	121.08	7.84	96.35	3.65	-	32.7	30.1
北區	1,207	115.15	9.1	95.77	4.14	0.08	32.7	30.4
安南區	2,008	110.70	10.64	97.11	2.89	-	32	29.8
安平區	551	99.64	8.46	95.64	4.36	-	33.3	30.9
中西區	525	101.92	6.76	96.95	3.05	-	33.6	31.5

資料來源：本市民政局

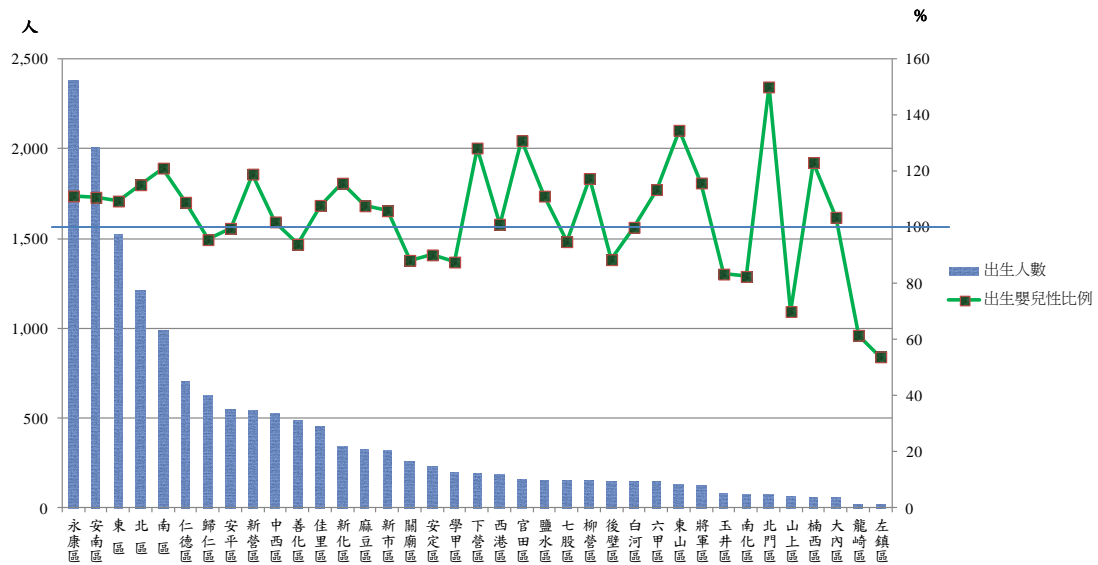


圖 1、本市各行政區 104 年出生人數及性比例

臺灣地區<sup>3</sup>104 年出生人數為 212,037 人，新北市 36,313 人最多，臺北市 28,987 人次之，臺中市 26,313 人再次之，澎湖縣 892 人最少，本市 15,769 人居第六位。（詳表 2、圖 2）

臺灣地區 104 年出生嬰兒性比例為 108.24，基隆市 119.33 最高，澎湖縣 118.09 次之，新竹市 111.03 再次之，臺東縣 94.78 最低，本市 108.23 居第 13 位。整體而言，各縣市 104 年出生嬰兒性比例除臺東縣 94.78 低於 100，即女嬰出生人數多於男嬰外，其餘各縣市皆是男嬰出生人數多於女嬰。

<sup>3</sup> 臺灣地區：指不含金門縣及連江縣的 20 個縣市。

表 2、各縣市 104 年出生人數、性比例、粗出生率、生育率(數)

單位：人、%、‰

地區別	出生人數 (人)	出生嬰兒婚生狀況(%)			出生嬰 兒性比 例(%)	粗出生 率(‰)	一般生 育率 (%)	年齡別生育率(‰)							總生育 數(人)
		婚生	非婚生	無依 兒童				15-19 歲	20-24 歲	25-29 歲	30-34 歲	35-39 歲	40-44 歲	45-49 歲	
臺灣地區	212,037	96.21	3.78	0.01	108.24	8.3	34	6	28	71	83	37	6	-	1.16
新北市	36,313	96.27	3.72	0.01	106.63	9.1	34	4	19	59	88	48	8	-	1.13
臺北市	28,987	97.57	2.43	-	108.75	10.7	42	2	13	58	112	69	13	1	1.34
桃園市	22,384	95.68	4.32	-	107.41	10.8	40	5	28	83	104	47	7	-	1.37
臺中市	26,313	96.40	3.60	-	109.03	9.6	35	4	22	70	93	44	6	-	1.2
臺南市	15,769	96.63	3.37	0.01	108.23	8.4	33	3	18	62	87	41	6	-	1.09
高雄市	22,469	95.84	4.16	-	108.94	8.1	31	4	20	59	82	41	7	-	1.07
宜蘭縣	3,437	96.10	3.87	0.03	104.58	7.4	30	7	28	66	71	33	5	-	1.05
新竹縣	5,584	96.38	3.62	-	108.9	10.2	39	6	30	78	103	45	8	-	1.35
苗栗縣	5,756	96.49	3.51	-	109.01	10.1	41	8	32	89	97	40	6	-	1.36
彰化縣	13,314	97.39	2.61	-	109.31	10.3	41	5	29	87	100	43	6	-	1.35
南投縣	3,576	95.16	4.84	-	105.75	7	29	7	28	66	67	29	5	-	1.01
雲林縣	4,986	96.05	3.95	-	108.01	7.1	30	5	28	69	71	30	5	-	1.04
嘉義縣	3,054	95.51	4.49	-	109.9	5.8	25	6	24	52	62	28	4	-	0.88
屏東縣	5,266	93.60	6.38	0.02	109.55	6.3	26	6	27	55	60	27	5	-	0.9
臺東縣	1,605	88.35	11.65	-	94.78	7.2	30	11	35	63	68	35	7	-	1.1
花蓮縣	2,693	89.94	10.06	-	110.72	8.2	34	12	39	68	75	38	6	-	1.19
澎湖縣	892	96.97	3.03	-	118.09	8.9	35	4	25	71	91	39	5	-	1.18
基隆市	2,439	93.93	6.07	-	119.33	6.6	26	6	20	53	71	34	6	-	0.95
新竹市	4,976	97.29	2.71	-	111.03	11.4	43	3	21	77	115	57	8	-	1.41
嘉義市	2,224	95.73	4.27	-	101.27	8.1	31	3	20	63	91	35	7	-	1.1
本市103年	15,426	97.04	2.95	0.01	107	8.2	32	3	19	62	84	38	5	-	1.06
本市104年	15,769	96.63	3.37	-	108	8.4	33	3	18	62	87	41	6	-	1.09
增減數	343	-0.41	0.42	-0.01	2	0.2	1	-	-1	-	3	3	1	-	0.03

資料來源：內政部戶政司

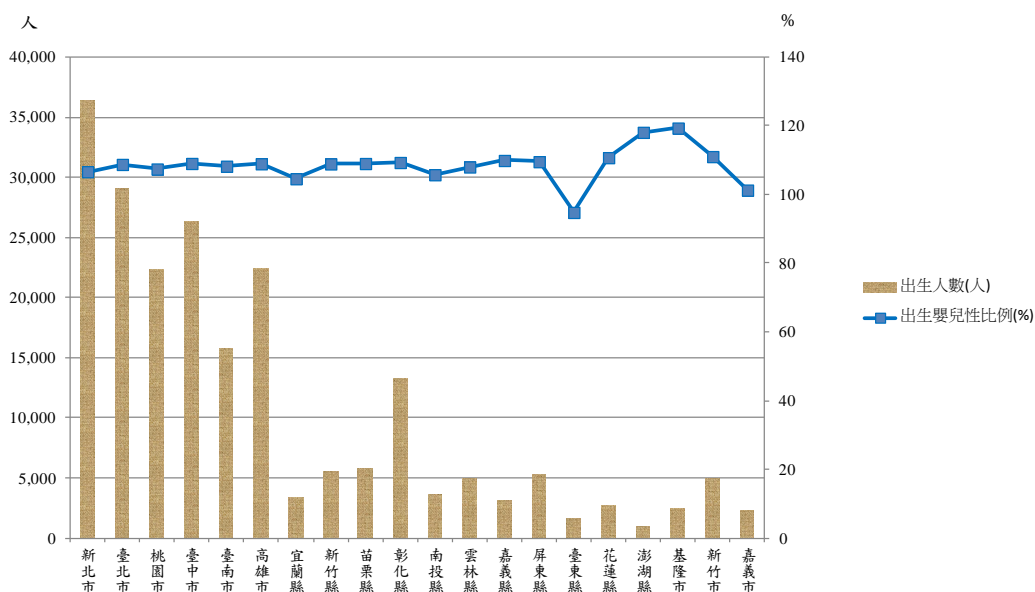


圖 2、各縣市 104 年出生人數及性比例

## 二、育齡婦女<sup>4</sup>生育率

一般常用來衡量生育率的指標有「育齡婦女一般生育率<sup>5</sup>」、「育齡婦女總生育率<sup>6</sup>」；生理上而言，最適合生育的年齡為 20-25 歲，醫學上所稱高齡產婦是指 35 歲以上的孕婦；為維持穩定人口結構的「人口替代水準<sup>7</sup>」，最理想的育齡婦女總生育數為 2.1 人。

本市 104 年育齡婦女一般生育率為 33‰，較去年 32‰多 1 個千分點；總生育數 1.09 人，較去年 1.06 人增加 0.03 人；各年齡別生育率以 30-34 歲 87‰最高，較去年 84‰增加 3 個千分點，其次為 25-29 歲 62‰次之，與去年持平，35-39 歲 41‰再次之，較去年 38‰增加 3 個千分點。（詳表 2）

臺灣地區 104 年育齡婦女生育概況如下：

- (一) 臺灣地區一般生育率為 34‰，新竹市 43‰最高，臺北市 42‰次之，苗栗縣及彰化縣 41‰再次之，嘉義縣 25‰最低，本市 33‰居第 11 位。
- (二) 臺灣地區育齡婦女總生育數為 1.16 人，新竹市 1.41 人最高，桃園市 1.37 人次之，苗栗縣 1.36 人再次之，嘉義縣 0.88 人最低，本市 1.09 人居第 13 位。
- (三) 臺灣地區各年齡別生育率以 30-34 歲生育率 83‰最高，其次為 25-29 歲 71‰次之，35-39 歲 37‰再次之；各縣市 30-34

<sup>4</sup>育齡婦女：15-49 歲的婦女。

<sup>5</sup>育齡婦女一般生育率：係指當年出生數與年中育齡婦女數的比率，即一年內每位育齡婦女不論其已婚或未婚之平均活產數。

<sup>6</sup>育齡婦女總生育率：係指一個假設世代的育齡婦女按照目前的年齡別生育水準，在無死亡的情況下，渡過其生育年齡期間以後，一生所生育的嬰兒數或生育率；為單一年齡別生育率之總和或為育齡婦女五歲年齡組別生育率加總後乘五而得。

<sup>7</sup>人口替代水準：人口長期維持不增不減之替換水準。

歲婦女生育率以新竹市 115‰最高，臺北市 112‰次之，桃園市 104‰再次之，屏東縣 60‰最低，本市 87‰居第 11 位；25-29 歲婦女生育率以苗栗縣 89‰最高，彰化縣 87‰次之，桃園市 83‰再次之，嘉義縣 52‰最低，本市 62‰居第 14 位；35-39 歲婦女生育率以臺北市 69‰最高，新竹市 57‰次之，新北市 48‰再次之，屏東縣 27‰最低，本市 41‰居第 8 位。

### 三、嬰兒婚生狀況

本市 104 年嬰兒婚生狀況以婚生比例 96.63%最高，較去年 97.04%減少 0.41 個百分點，非婚生比例 3.37%次之，較去年 2.95%增加 0.42 個百分點，棄嬰或無依兒童比例 0.01%最低，與去年持平。（詳表 1）

各行政區 104 年嬰兒婚生比例以龍崎區 100%最高、官田區 98.73%次之，南化區 98.63%再次之，楠西區 89.66%最少；非婚生比例以楠西區 10.34%最高，七股區及鹽水區 5.92%次之，龍崎區 0%最低。

臺灣地區嬰兒婚生狀況，104 年以婚生 96.21%為主，其次為非婚生 3.78%；各縣市婚生嬰兒比例以臺北市 97.57%最高，彰化縣 97.39%次之，新竹市 97.29%再次之，臺東縣 88.35%最低，本市 96.63%居第 5 位；非婚生比例以臺東縣 11.65%最高，花蓮縣 10.06%次之，屏東縣 6.38%再次之，臺北市 2.43%最低，本市 3.37%居第 16 位。（詳表 2）

#### 四、有偶婦女比例

本市 104 年 15 歲以上婦女有偶比例：20-24 歲為 3.71%，較去年 3.73%減少 0.02 個百分點，25-29 歲 20.56%較去年 21.69%減少 1.13 個百分點，30-34 歲 50.21%較去年 50.88%減少 0.67 個百分點，35-39 歲 62.27%較去年 62.62%減少 0.35 個百分點；其中以 25-29 歲婦女有偶比例減少最多。(詳表 3)

表 3、各縣市 104 年婦女有偶比例

單位：%

地區別	15歲以上有偶比例(%)		女性各年齡別有偶比例(%)						
	男性	女性	15-19歲	20-24歲	25-29歲	30-34歲	35-39歲	40-44歲	45歲以上
臺灣地區	51.82	50.02	0.40	4.38	22.04	51.53	63.9	66.7	62.04
新 北 市	50.31	49.16	0.31	3.57	18.60	47.41	60.99	64.18	62.37
臺 北 市	55.72	51.30	0.15	2.53	19.45	53.84	67.32	66.68	59.96
桃 園 市	51.85	51.33	0.50	5.22	26.32	56.92	67.92	69.61	63.85
臺 中 市	51.60	50.56	0.37	4.25	23.6	54.15	65.64	68.18	63.94
臺 南 市	51.39	49.81	0.25	3.71	20.56	50.21	62.27	66.15	62.13
高 雄 市	50.06	48.38	0.30	3.94	20.32	47.70	59.31	62.39	60.68
宜 蘭 縣	52.13	49.56	0.65	5.91	22.89	49.61	62.69	68.41	62.22
新 竹 縣	54.92	54.29	0.65	5.50	27.38	61.59	74.30	75.21	65.70
苗 栗 縣	53.45	51.89	0.74	6.17	27.92	56.99	68.10	70.43	63.81
彰 化 縣	53.98	52.40	0.58	5.46	26.60	54.63	66.04	71.75	66.14
南 投 縣	52.03	49.09	0.79	5.96	23.28	48.30	61.07	66.66	61.77
雲 林 縣	54.71	50.51	0.56	5.58	24.82	52.07	64.37	70.10	61.62
嘉 義 縣	53.44	50.22	0.70	5.23	21.57	49.16	62.19	69.44	62.30
屏 東 縣	49.75	48.37	0.52	5.69	21.33	46.32	59.33	65.65	60.98
臺 東 縣	45.69	44.56	0.76	6.77	24.02	45.96	57.10	62.00	54.13
花 蓮 縣	46.12	44.81	0.91	7.23	22.89	46.22	56.95	61.19	54.83
澎 湖 縣	50.11	49.04	0.26	4.94	25.87	54.76	65.22	65.03	60.35
基 隆 市	47.76	45.76	0.42	3.70	16.96	41.91	57.56	61.12	58.00
新 竹 市	54.25	53.27	0.21	4.39	24.93	61.08	73.16	72.43	63.09
嘉 義 市	49.93	48.22	0.29	3.90	19.91	48.88	62.42	66.48	60.45
本市103年	51.56	50.04	0.35	3.73	21.69	50.88	62.62	67.01	62.66
本市104年	51.39	49.81	0.25	3.71	20.56	50.21	62.27	66.15	62.13
增減數	-0.17	-0.23	-0.09	-0.02	-1.13	-0.67	-0.35	-0.86	-0.53

資料來源：內政部戶政司

臺灣地區 104 年 15 歲以上婦女有偶比例 50.02%，以新竹縣 54.29%最高，新竹市 53.27%次之，彰化縣 52.4%再次之，臺東縣 44.56%

最低，本市 49.81%居 10 位；此外各縣市以臺北市、桃園縣、台中市、新竹縣、苗栗縣、彰化縣、雲林縣、嘉義縣、新竹市 15 歲以上婦女有偶比例超過 50%，其餘縣市皆不超過 50%。(詳表 3、圖 3)

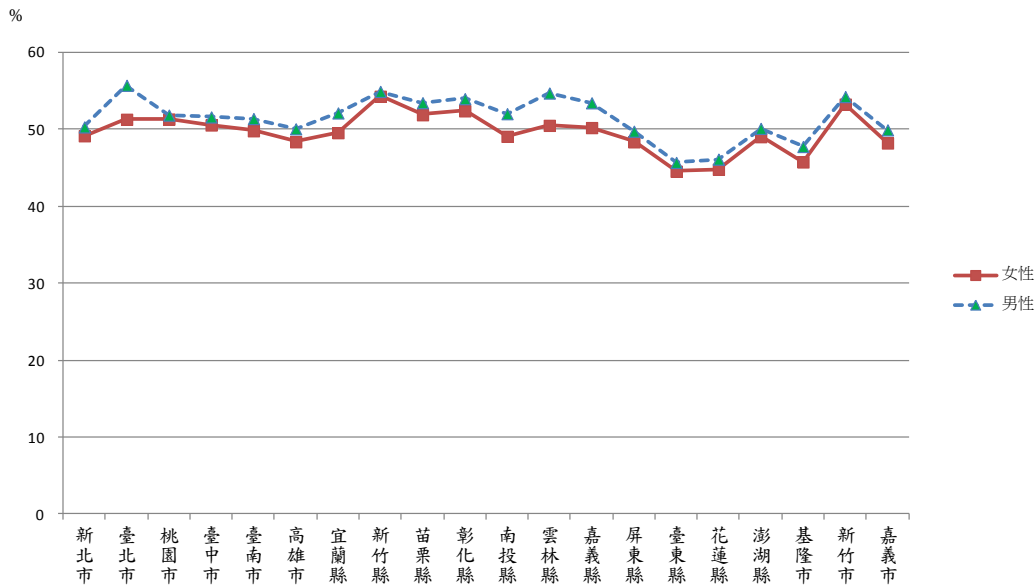


圖 3、各縣市 104 年 15 歲以上男女性有偶比例

## 五、初婚年齡

本市 104 年男性初婚平均年齡為 32.3 歲較去年 32.1 歲增加 0.2 歲，女性初婚平均年齡為 30 歲亦較去年 29.8 歲增加 0.2 歲。(詳表 1)

各行政區男性初婚平均年齡以左鎮區 34.2 歲最年長，其次為中西區 33.6 歲，安平區 33.3 歲再次之，山上區 29.7 歲最年輕；女性初婚平均年齡則以中西區 31.5 歲最年長、安平區 30.9 歲次之，東區 30.6 歲再次之，山上區 27.5 歲最年輕；其中可看到安平區及中西區男女性初婚平均年齡皆較其他區年長；山上區及龍崎區男女性初婚平均年齡皆較其他區年輕。(詳表 1、圖 4)

104 年全國男性初婚平均年齡為 32.2 歲，女性為 30 歲；各縣市男性初婚平均年齡以臺北市 33.4 歲最年長，其次為新北市 32.7 歲，基隆市 32.6 歲再次之，彰化縣 31.2 歲最年輕；女性初婚平均年齡以臺北市 31.3 歲最年長，新北市 30.5 歲次之，高雄市 30.1 歲再次之，嘉義縣 28.8 歲最年輕。（表 4、詳圖 5）

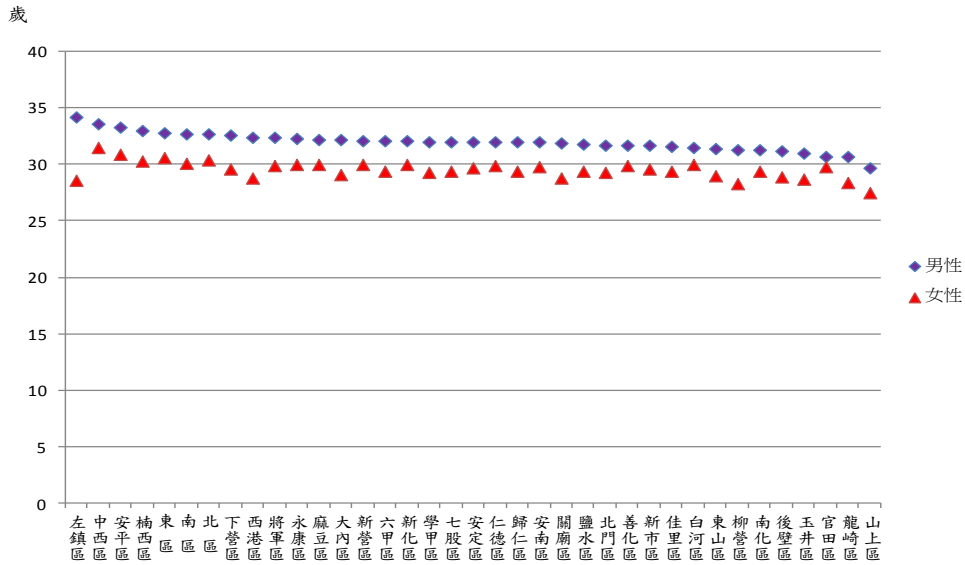


圖 4、本市 104 年 37 個行政區男女性初婚平均年齡

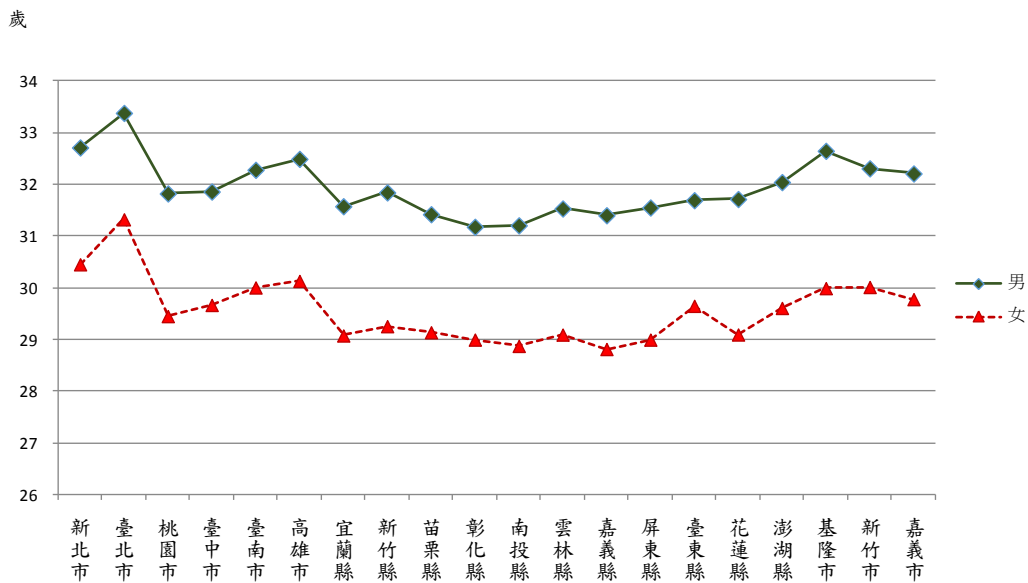


圖 5、各縣市 104 年男女性初婚平均年齡



## 六、婦女生育第一胎平均年齡及生育平均年齡

本市 104 年婦女生育第一胎的平均年齡為 30.53 歲，較去年平均年齡 30.27 歲年長 0.26 歲；婦女生育平均年齡為 31.69 歲，較去年 31.43 歲年長 0.26 歲。（詳表 4）

全國 104 年婦女生育年齡概況如下：

（一） 第一胎的平均年齡為 30.58 歲，臺灣地區各縣市以臺北市 32.44 歲最年長，新竹市 31.21 歲次之，新北市 31.12 歲再次之，南投縣 28.57 歲最年輕，本市 30.53 歲居第 5 位。

（二） 全國 104 年婦女生育平均年齡為 31.67 歲，臺灣地區各縣市以臺北市 33.32 歲最年長，其次為新竹市 32.33 歲次之，新北市 32.08 歲再次之，花蓮縣 30.01 歲最年幼。

表 4、各縣市 104 年婦女生第一胎、生育平均年齡及男女性初婚年齡

地區別	生第一胎平均年齡	生育平均年齡(歲)	初婚年齡(歲)		地區別	生第一胎平均年齡(歲)	生育平均年齡	初婚年齡(歲)	
			男性	女性				男性	女性
			全國	30.58				31.67	32.2
新北市	31.12	32.08	32.7	30.5	嘉義縣	28.97	30.39	31.4	28.8
臺北市	32.44	33.32	33.4	31.3	屏東縣	28.98	30.26	31.6	29
桃園市	30.12	31.34	31.8	29.5	臺東縣	28.59	30.06	31.7	29.7
臺中市	30.30	31.51	31.9	29.7	花蓮縣	28.62	30.01	31.7	29.1
臺南市	30.53	31.69	32.3	30	澎湖縣	29.68	31.03	32	29.6
高雄市	30.67	31.78	32.5	30.1	基隆市	29.91	31.07	32.6	30
宜蘭縣	28.96	30.29	31.6	29.1	新竹市	31.21	32.33	32.3	30
新竹縣	30.31	31.46	31.8	29.3	嘉義市	30.30	31.51	32.2	29.8
苗栗縣	29.32	30.51	31.4	29.1	本市103年	30.27	31.43	32.1	29.8
彰化縣	29.69	30.85	31.2	29	本市104年	30.53	31.69	32.3	30
南投縣	28.57	30.08	31.2	28.9	增減數	0.26	0.26	0.2	0.2

資料來源：內政部戶政司

說明：全國指包含金門及連江縣

## 參、統計分析

### 一、出生人數

本市 104 年出生人數 15,769 人較 103 年 15,426 人增加 343 人(增加 2.22%)，出生人數自縣市合併以來除受生肖影響略有消長外，100 年至 104 年出生人數每年呈現小幅上升。綜觀歷年資料，86 年以前出生人數維持在約 25,000 人，自此出生人數開始減少；87 年(虎年)至 89(龍年)年受生肖影響略有起伏，惟低於 25,000 人；89 年(龍年)至 99 年出生人數呈現下滑趨勢，97 年起少於 15,000 人，99 年(虎年)更達到歷年來最低點 11,612 人；100 年起出生人數開始上升，101 年(龍年)達到 17,752 人，102 年雖降為 14,788 人，但 103 及 104 年有小幅上升。(詳表 5、圖 6)

考量嬰兒出生人數受到國人生肖的影響，虎年最排斥，龍年最受歡迎，比較近 2 次龍、虎年本市嬰兒出生數：99 年虎年出生數 11,612 人較上一次虎年(87 年)出生數 20,543 人，減少 8,931 人(-43.47%)，101 年龍年 17,752 人較上一次龍年(89 年)出生數 23,468 減少 5,716 人(-24.36%)，去除生肖影響後，顯示本市出生人數，呈現大幅減少趨勢。

表 5、本市出生人數及粗出生率

		按發生日期統計				單位：人；%；‰		
年別		出生數						粗出生率
		總數	男		女		性比例	
			人數	百分比	人數	百分比		
虎年	87	20,543	10,854	52.84	9,689	47.16	112.02	11.30
龍年	89	23,468	12,214	52.05	11,254	47.95	108.53	12.77
虎年	99	11,612	6,149	52.95	5,463	47.05	112.56	6.19
	100	14,208	7,457	52.48	6,751	47.52	110.46	7.58
龍年	101	17,752	9,222	51.95	8,530	48.05	108.11	9.45
	102	14,788	7,604	51.42	7,184	48.58	105.85	7.86
	103	15,426	7,958	51.59	7,468	48.41	106.56	8.19
	104	15,769	8,196	51.98	7,573	48.02	108.23	8.37

資料來源：內政部

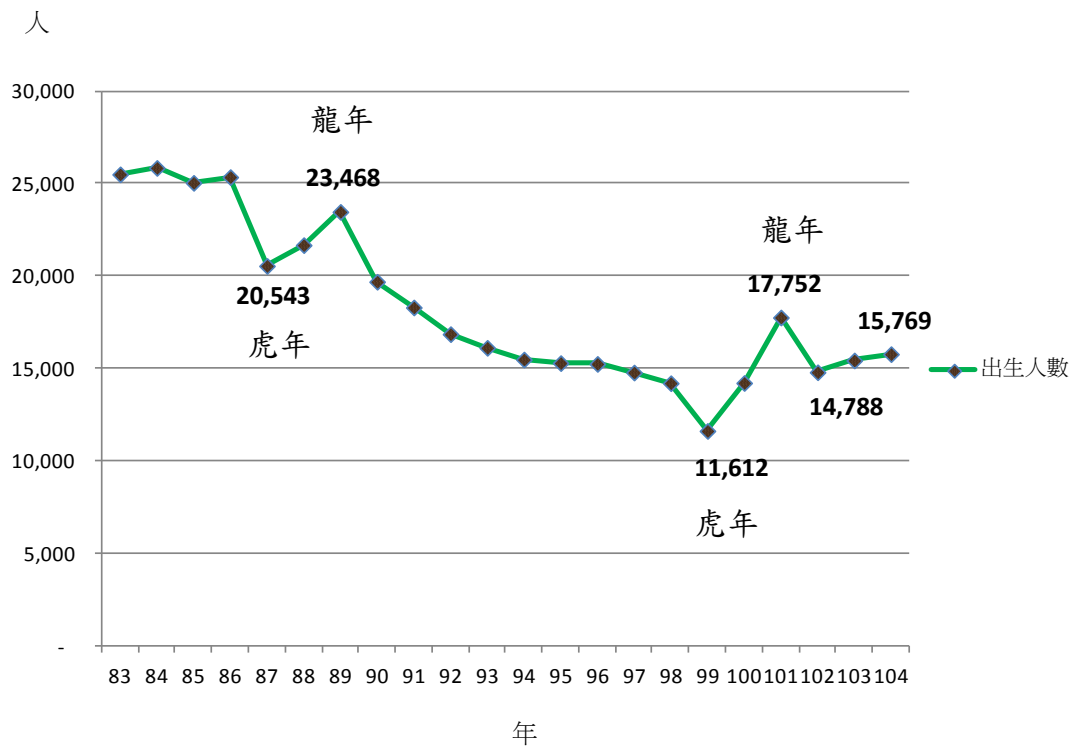


圖 6、本市出生人數

## 二、育齡婦女生育率

本市育齡婦女生育率 95 年至 104 年，約 10 年來的變動情形：

- (一) 95 年與 100 年相比，育齡婦女總生育數差異並不大，皆約為 1 人左右；惟低於替代水準 2.1 人，長期而言，人口成長將成遞減，潛在少子化危機。
- (二) 本市 95 年年齡別生育率以 25-29 歲最高，其次為 30-34 歲、20-24 歲再次之；到了 100 年以 30-34 歲最高、其次為 25-29 歲、35-39 歲再次之；104 年時亦以 30-34 歲最高、其次為 25-29 歲、35-39 歲再次之。

綜上所述，本市 10 年來育齡婦女生育率從 25-29 歲為主，轉為以 30-34 歲為主；此外，適合生育的年齡 20-24 歲生育率減少 10~25 個千分點，30-34 歲生育率增加 18~21 個千分點，35-39 歲增加 19~23 個千分點。（詳表 6、圖 7）

表 6、本市育齡婦女一般生育率、年齡別生育率、總生育率

單位：‰

年別	一般生育率	年齡別生育率							總生育數
		15-19歲	20-24歲	25-29歲	30-34歲	35-39歲	40-44歲	45-49歲	
95 原縣	31	6	43	78	66	18	2	-	1.07
95 原市	28	4	28	69	69	22	2	-	0.97
100	29	2	18	62	76	29	3	-	0.95
101	36	3	23	78	96	38	5	-	1.22
102	29	3	19	58	77	34	5	-	0.98
103	32	3	19	62	84	38	5	-	1.06
104	33	3	18	62	87	41	6	-	1.09

資料來源：內政部統計處

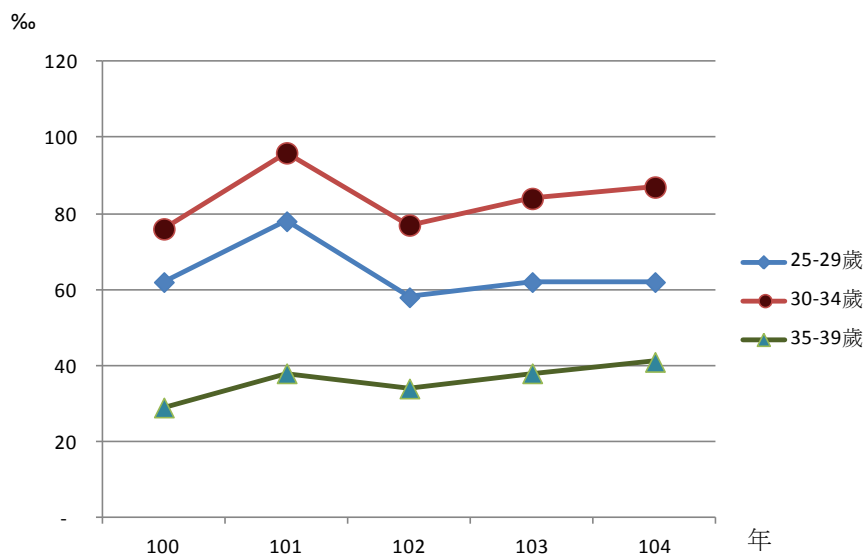


圖 7、本市各年齡別生育率

### 三、嬰兒婚生狀況

本市歷年嬰兒婚生狀況皆以婚生比例最高，非婚生比例維持約4%左右，棄嬰或無依兒童比例占少數約0~0.05%，顯示本市嬰兒以婚生為主。（詳表7）

表7、出生人數(登記日期)及嬰兒婚生狀況比例

單位：人，%

年別	出生人數	婚生	非婚生	棄嬰或無依兒童
87	20,543	96.4	3.59	0.01
88	21,669	96.65	3.32	0.03
89	23,468	96.48	3.5	0.02
90	19,687	96.19	3.8	0.01
91	18,294	96.01	3.94	0.05
92	16,851	96.52	3.47	0.01
93	16,111	96.2	3.77	0.03
94	15,476	96.12	3.85	0.03
95	15,284	95.98	4	0.02
96	15,240	95.75	4.24	0.01
97	14,773	96.26	3.73	0.01
98	14,196	96.48	3.5	0.02
99	11,612	96.01	3.97	0.02
100	14,208	96.6	3.39	0.01
101	17,752	96.69	3.3	0.01
102	14,788	96.5	3.5	-
103	15,426	97.04	2.95	0.01
104	15,769	96.63	3.37	0.01

資料來源：內政部統計處

### 四、有偶婦女比例

本市歷年各年齡層婦女有偶人數占該年齡層婦女總人數比例(以下簡稱有偶婦女比例)，皆以35-39歲比例最高，其次為30-34歲，25-29歲再次之，20-24歲比例最少：

- (一) 85年到95年這10年各年齡層有偶婦女比例皆大幅減少，其中以25-29歲比例減少將近0.3個百分點最多，其次為30-34歲減少將近0.2個百分點次之。
- (二) 96年到104年這10年各年齡層有偶婦女比例減少幅

度趨緩，皆在 0.1 個百分點以內，惟仍以 25-29 歲及 30-34 歲有偶婦女比例減少最多。(詳表 8、圖 8)

綜上所述，本市各年齡層有偶婦女比例皆下降，惟 25-29 歲及 30-34 歲減少幅度較其他年齡層多。

表 8、本市各年齡有偶比例

年別	單位：%			
	20-24歲	25-29歲	30-34歲	35-39歲
85	19.52	58.50	79.62	83.74
90	12.25	44.81	71.67	79.20
95	7.11	31.08	60.74	72.19
96	6.32	29.49	58.59	70.82
97	5.65	29.62	57.02	69.52
98	5.00	27.03	54.94	68.16
99	4.18	25.32	53.49	66.86
100	4.07	25.62	52.86	65.57
101	3.90	24.27	52.00	64.27
102	3.72	22.86	51.54	63.28
103	3.73	21.69	50.88	62.62
104	3.71	20.56	50.21	62.27

資料來源：內政部統計處

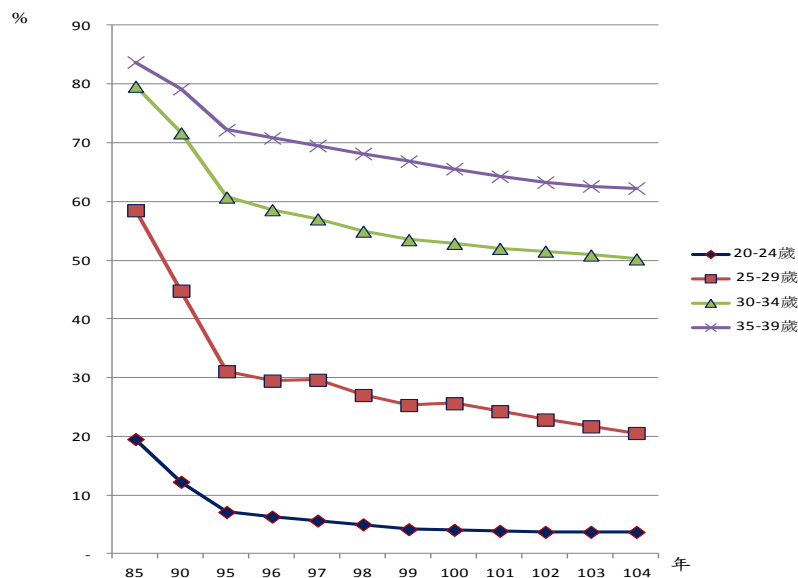


圖 8、本市婦女有偶比例

## 五、初婚年齡

本市近 5 年來男女性初婚平均年齡皆逐年增長，男性從 100 年 31.7 歲至 104 年 32.3 歲增加 0.6 歲，女性從 100 年 29.3 歲至 104 年 30 歲增加 0.7 歲，顯示本市男女性初婚年齡越來越晚，另可看到本市男女性 5 年來初婚年齡差距維持在 2 歲左右。（詳圖 9）

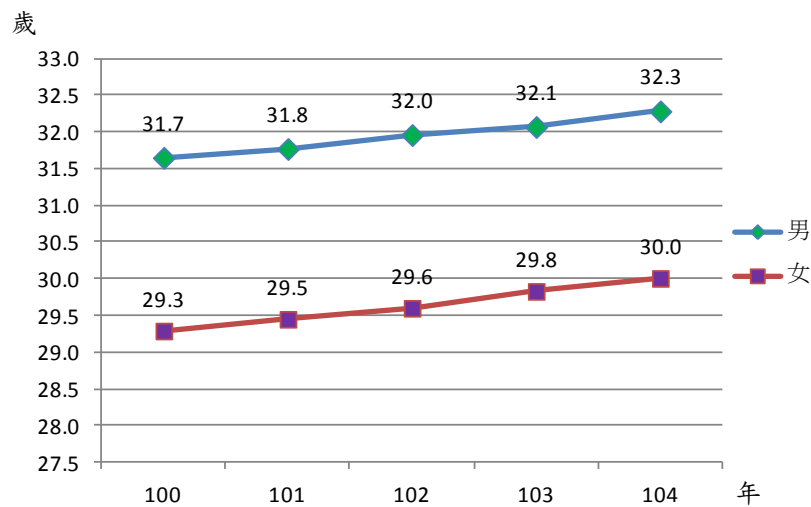


圖 9、本市男女性初婚年齡平均數

## 六、婦女生育第一胎平均年齡及生育平均年齡

(一) 本市歷年婦女生育第一胎平均年齡變動情形：

1. 比較 85 年及 95 年這 10 年資料，原縣從 25.6 歲逐年增長至 27.7 歲(增加 2.1 歲)及原市 26.6 歲逐年增長至 28.8 歲(增加 2.2 歲)，這 10 年來約增加 2 歲。
2. 比較 85 年及 104 年這 20 年資料，婦女生育第一胎平均年齡增加 4~5 歲。（詳表 9）

(二) 本市歷年婦女平均生育年齡變動情形：

1. 比較 85 年及 95 年這 10 年資料，婦女平均生育年齡

原縣從 27.2 歲逐年增長至 95 年 28.7 歲(增加 1.5 歲)及原市 28.3 歲逐年增長至 95 年 29.8 歲(增加 1.5 歲)。

2. 比較 85 年及 104 年資料，婦女平均生育年齡亦增加 4~5 歲。(詳表 9)

綜上所述，本市婦女生育第一胎及生育平均年齡逐年增長，10 年前平均年齡皆落在 25-29 歲年齡層；近年來則增長至 30-35 歲。

表 9、本市婦女生育第一胎及生育平均年齡

單位：歲

年別	生育第一胎 平均年齡		生育 平均年齡	
	原縣	原市	原縣	原市
85	25.6	26.6	27.2	28.3
90	26.1	27.3	27.6	28.9
95	27.7	28.8	28.7	29.8
100	29.8		30.8	
101	29.9		31.0	
102	30.2		31.3	
103	30.3		31.4	
104	30.5		31.7	

資料來源：內政部戶政司

## 七、生母年齡

觀察本市近 30 年出生嬰兒生母年齡變化情形：

- (一) 生理上而言，20-25 歲最適合生產；惟本市生母年齡 20-24 歲人數占育齡生母總人數比例逐年下滑，除中間略有起伏外，一路到 104 年達到最低。
- (二) 25-29 歲比例自 79 年起開始下滑，至 99 年以後更低於 35%。比較生母在這兩個年齡層人數占育齡生母總人數比例，74 年以前 20-24 歲比例高於 25-29 歲比



- 利，之後情況反轉，25-29 歲比例反高於 20-24 歲比例，且差距變大，其中以 97 年及 98 年達到最大約 26%。
- (三) 30-34 歲比例自 92 年起急速上升；100 年之後速度趨緩；惟自 85 年起高過 20-24 歲比例及 98 年起高過 25-29 歲比例後差距自此拉大，更成為生母年齡占各年齡層最大比例。
- (四) 醫學角度來說生產年齡超過 35 歲（懷孕年齡超過 34 歲）即為高齡產婦。本市 35-39 歲比例呈現逐年上升，至 104 年達到最高，且 98 年比例超過 20-24 歲比例起，差距越拉越大，另一方面則與 25-29 歲比例差距逐漸變小，顯示本市高齡產婦比例逐年上升。
- (五) 未滿 20 歲及 40-44 歲所占比例雖然相對較低，但仍可看出未滿 20 歲比例有下降趨勢；100 年以後下降速度趨緩；40-44 歲比例則出現小幅成長的趨勢。（詳圖 10）

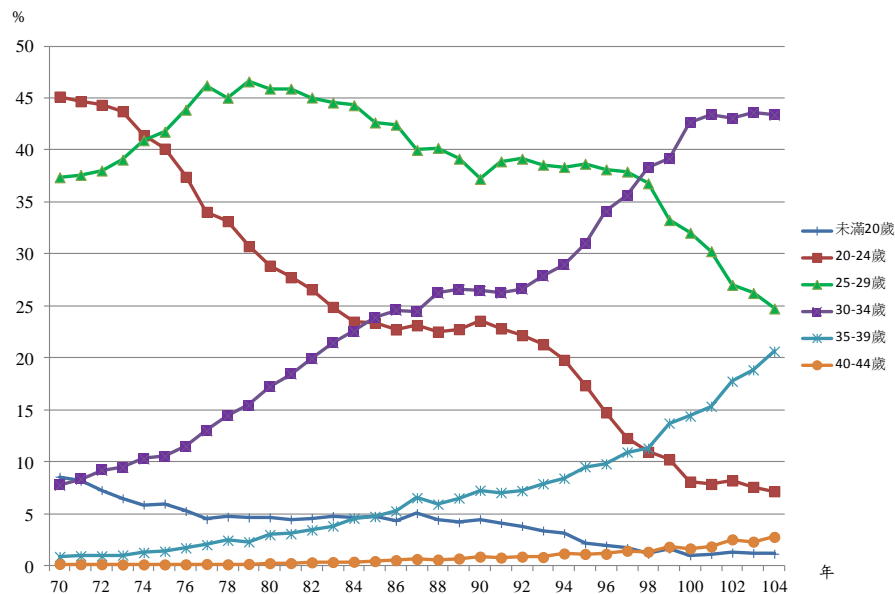


圖 10、本市各年出生嬰兒生母年齡

## 肆、結論

綜合上述資料，摘述本市出生人數及育齡婦女婚育現況及歷年變動趨勢如下：

### 一、出生人數減少

本市 104 年粗出生率為 8.37‰較去年 8.19‰增加 0.18 個千分點，出生人數為 15,769 人較去年 15,426 人增加 343 人（增加 2.22%），出生嬰兒性比例為 108.23 較去年 106.56 增加 1.67。

本市出生人數自縣市合併以來除受生肖影響略有消長外，100 年至 104 年出生人數每年呈現小幅上升。綜觀歷年資料，86 年以前出生人數維持在約 25,000 人，自 89 年（龍年）起，出生人數逐漸下滑，97 年起少於 15,000 人，99 年（虎年）更達到歷年來最低點 11,612 人；此後出生人數開始上升，101 年（龍年）達到 17,752 人，102 年雖降為 14,788 人，但 103 及 104 年有小幅上升。

### 二、初婚年齡延後

本市 104 年男性初婚平均年齡為 32.3 歲較去年 32.1 歲增加 0.2 歲，女性初婚平均年齡為 30 歲亦較去年 29.8 歲增加 0.2 歲。

本市近 5 年來男女性初婚平均年齡皆逐年增長，與 5 年前相比男性增加 0.6 歲，女性增加 0.7 歲，顯示本市男女性越來越晚婚。

### 三、晚婚導致生育年齡延後

本市 104 年婦女生育第一胎的平均年齡為 30.53 歲，較去年平均年齡 30.27 歲年長 0.25 歲；婦女生育平均年齡為 31.69 歲，較去年 31.43 歲年長 0.26 歲。

觀察本市歷年資料，婦女晚婚現象導致生育年齡逐漸延後：

1. 10 年來婦女各年齡別生育率從 25-29 歲為主，轉為以 30-34 歲為主；其中適合生育的年齡 20-24 歲生育率呈減少趨勢，30-34 歲及 35-39 歲的生育率呈上升趨勢。
2. 婦女生育第一胎的平均年齡逐年增長，104 年平均年齡為 30.5 歲較 10 年前增加 2~3 歲。
3. 104 年各年齡層生母人數占該層婦女總人數比例，以 30-34 歲比例最高，其次為 25-29 歲，35-39 歲再次之；惟 30-34 歲比例成長趨緩，25-29 歲比例逐漸下滑，35-39 歲比例持續成長；另一方面，40-44 歲比例雖然不高，但可看到有成長趨勢。

#### 四、生育數減少且低於替代水準

本市 104 年育齡婦女一般生育率為 33‰，較去年 32‰多 1 個千分點；總生育數 1.09 人，較去年 1.06 人增加 0.03 人。

本市近 10 年來，平均每一位育齡婦女總生育人數差異並不大，皆約為 1 人左右，惟低於替代水準 2.1 人，長期而言，將導致人口呈現負成長現象。