

# 統計應用分析報告

## 105年臺南市人力資源分析

臺南市政府主計處

106年4月



## 摘 要

根據調查結果發現，近五年本市勞動力人口及就業人口均呈上升趨勢。25 至 44 歲者為勞動市場之主力，惟 45-65 歲以上之勞動力呈遞增之趨勢，顯示中老年人口在勞動力市場上的比重逐漸增加。就業人口中行業以從事「服務業」者為最多；職業則以擔任「技藝有關工作人員、機械設備操作及勞力工」者居冠。

失業問題上，本市近二年失業率皆低於 4.00%，104 年失業率 3.80% 為近五年最低，105 年失業率 3.90% 為近五年次低。

# 目 錄

## 壹、緒論

一、前言	1
二、研究動機、目的	1
三、調查方法	1
四、專有名解釋及重要公式	2

## 貳、勞動力概況

一、勞動力人口及年齡分配	5
二、勞動參與率	7

## 參、就業者概況

一、就業者人數及年齡分配	9
二、就業者之教育程度	10
三、就業者之行業	12
四、就業者之職業	13
五、就業者之從業身份	14

## 肆、失業者概況

一、縣市別失業率之比較	16
二、失業者年齡分組	17
三、失業者之教育程度分組	19

伍、非勞動力概況	22
----------	----

陸、結論	23
------	----

# 臺南市人力資源摘要分析

## 壹、緒論

### 一、前言

人力資源調查統計，為國家配合經濟社會發展不可或缺之重要統計施政指標。主要目的為瞭解「人力供給面」與「人力需求面」二者之間的供需關係，且為規劃人力資源分配，並配合國家建設發展所需，目前行政院主計總處按月辦理「臺灣地區人力資源調查」，以家庭為對象，蒐集民間十五歲以上人口之勞動力狀況及就業、失業情形，提供政府人力規劃、職業訓練及就業輔導決策之參據。

### 二、研究動機、目的

基於人力應用的重要性，本文希望達成的研究目的如下：

- (一)瞭解本市勞動供需趨勢（勞動參與、失業等）。
- (二)瞭解本市就業結構（性別、年齡、教育程度等）。
- (三)瞭解本市男性及女性之勞動力參與率、失業情形結構變化及趨勢。
- (四)瞭解本市與五都失業率比較。

### 三、調查方法

- (一)人力資源調查由行政院主計總處負責全盤規劃指揮與監督事宜，由各縣市政府主計處負責調查之執行事項，為了回饋縣市政府，人力資源統計報告增錄按縣市地區之勞動力參與、失業率等有關人力資源重要統計指標數值，據以提供政府多方政策制定參考。

(二)本項調查定為每月辦理一次，以各月含 15 日那一週為標準週，含 22 日那一週為調查週，調查對象以居住於臺灣地區內之普通住戶與共同事業戶，其戶內年滿十五歲以上，自由從事經濟活動之本國籍民間人口均為調查對象，惟不包括武裝勞動力及監管人口。

(三)抽樣母體：以最近一年「臺灣地區年終戶籍村里別統計資料檔」為抽樣母體。

(四)抽樣方法：普通住戶抽樣採用「分層二段隨機抽樣法」，第一段樣本單位為里；第二段樣本單位為住戶。

(五)調查方式：本調查兼採派員面訪與電話訪問兩種調查方式，採樣本輪換方式，每一樣本戶須受查四次：

1. 第一次及第三次調查，採派員面訪調查法，原則上由訪問員依據受訪者本人之答覆填寫訪問表。
2. 第二次及第四次調查，採電話訪問調查法，訪問員應按電話訪查作業之規定，就上月實地調查所得資料，對受訪者逐一訪問，並就訪問表所列調查項目逐一查記。

#### 四、專有名解釋及重要公式

(一)行業：係指經濟活動部門之種類，包括從事生產各種有形商品與提供各種服務之經濟活動在內。

(二)職業：指個人所擔任之工作或職務，但須具備下列條件：

1. 須有報酬-係指因工作而獲得現金或實物之報酬。

2. 有繼續性-係指非機會性；但從事季節性或週期性之工作亦認為有繼續性。
3. 為善良風俗所認可-如從事之工作雖可獲得報酬，但不為善良風俗所認可，則不認定為其職業。

(三)勞動力：指在調查標準週內年滿十五歲以上，具有工作能力與意願人口，包括就業者及失業者二種。

1. 就業者資料包含工時、行業、職業、從業身份等，每週工作未達三十五小時之原因等。
2. 失業者資料包含失業之原因，找尋工作之方式、失業週數，原有工作者查其失業前之行業、職業、與從業身份等。

(四)非勞動力：年滿十五歲以上不屬勞動力之民間人口，包括因求學、料理家務、衰老、殘障，想工作而未去尋找工作，或因其他原因而未工作亦未找工作者。

(五)重要公式簡述：

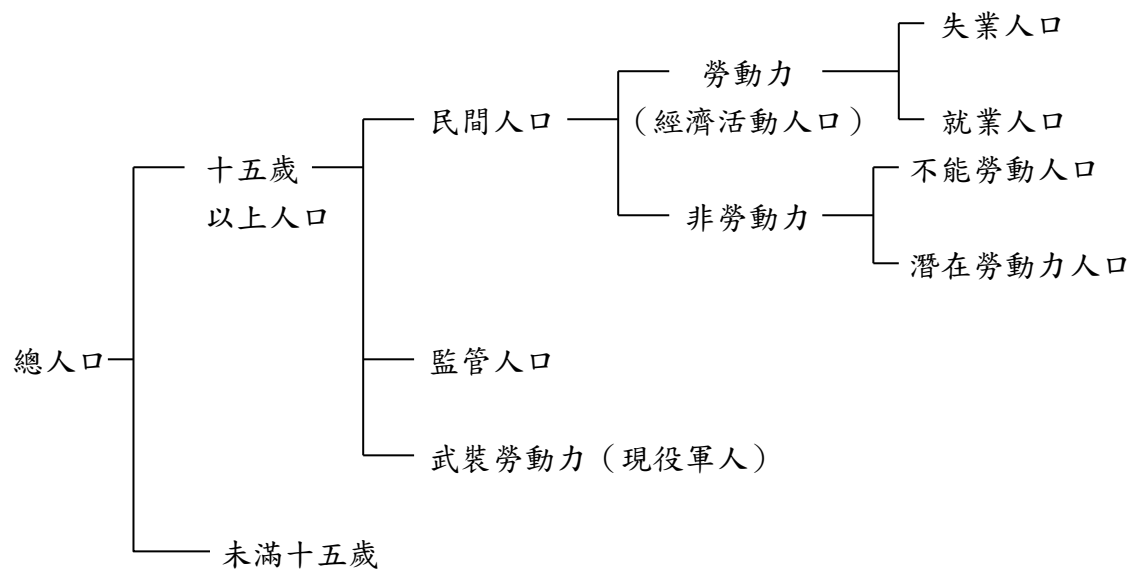
$$\text{勞動力參與率} = (\text{勞動力人口} / \text{十五歲以上民間人口}) * 100$$

$$\text{失業率} = (\text{失業者} / \text{勞動力人口}) * 100$$

$$\text{就業率} = (\text{就業人口} / \text{勞動力人口}) * 100$$

男〔女〕性勞動力參與率

$$= (\text{男〔女〕性勞動力} / \text{十五歲以上男〔女〕性民間人口}) * 100$$





## 貳、勞動力概況

### 一、勞動力人口及年齡分配

105 年臺灣地區 15 歲以上民間人口約 19,962 千人，其中勞動力 11,727 千人(58.75%)、非勞動力 8,235 千人(41.25%)，本市約 1,624 千人，其中勞動力 996 千人(61.33%)、非勞動力 629 千人(38.73%)。

從近五年資料顯示，臺灣地區 15 歲以上民間人口逐年增加，環比增加率 101 年為 0.95%、102 年為 0.78%、103 年為 0.60%、104 年為 0.70%、105 年為 0.60%。本市 15 歲以上民間人口亦逐年增加，環比增加率低於臺灣地區，101 年為 0.63%、102 年為 0.69%、103 年為 0.37%、104 年為 0.50%、105 年為 0.50%。(如表 2-1)

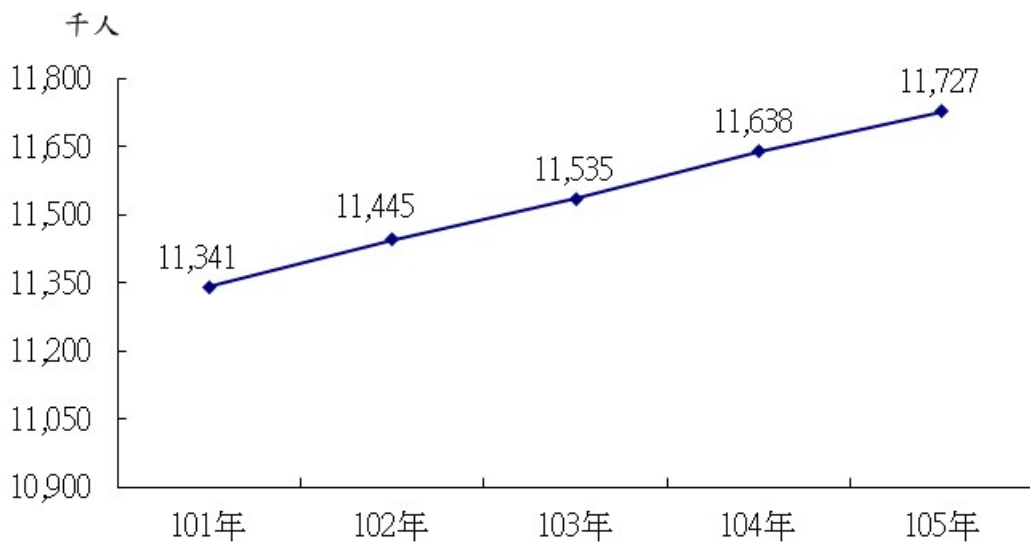


圖 1-1 臺灣地區近五年勞動力

表 2-1 縣市別近年來勞動力比較

單位：千人

時間 地區別	101年			102年			103年			104年			105年		
	15歲以上民間人口			15歲以上民間人口			15歲以上民間人口			15歲以上民間人口			15歲以上民間人口		
	合計	勞動力	非勞動力	合計	勞動力	非勞動力	合計	勞動力	非勞動力	合計	勞動力	非勞動力	合計	勞動力	非勞動力
臺灣地區	19,436	11,341	8,096	19,587	11,445	8,142	19,705	11,535	8,170	19,842	11,638	8,204	19,962	11,727	8,235
宜蘭縣	387	224	163	389	226	164	391	226	165	393	228	165	395	230	165
新竹縣	422	245	177	429	248	181	437	253	184	442	257	185	448	261	187
基隆市	326	181	145	326	182	144	325	184	142	326	183	143	327	186	141
新竹市	339	204	135	344	206	138	347	209	138	351	212	139	355	214	141
苗栗縣	471	274	198	475	273	202	477	276	201	478	277	201	476	278	198
彰化縣	1,086	641	445	1,089	645	443	1,091	648	444	1,094	652	442	1,099	657	442
南投縣	442	264	178	442	265	177	441	263	178	441	262	179	440	262	177
雲林縣	602	347	255	603	348	255	605	353	252	603	353	250	603	357	246
嘉義縣	460	269	191	459	266	193	458	268	190	458	270	187	458	272	185
屏東縣	727	413	314	727	418	309	726	419	307	725	417	308	725	423	302
澎湖縣	83	42	41	84	44	40	85	45	40	86	45	41	87	46	41
嘉義市	223	126	97	225	126	99	226	128	98	227	129	97	228	132	96
臺東縣	188	107	81	188	109	79	188	108	80	188	108	80	187	109	78
花蓮縣	279	154	125	280	154	126	281	156	126	283	158	125	282	157	125
臺北市	2,266	1,278	988	2,286	1,298	988	2,299	1,315	985	2,313	1,325	987	2,316	1,332	984
新北市	3,336	1,976	1,361	3,368	1,993	1,375	3,390	2,006	1,384	3,411	2,021	1,390	3,430	2,027	1,402
桃園市	1,651	980	671	1,675	998	677	1,697	1,017	681	1,735	1,035	701	1,774	1,055	719
臺中市	2,210	1,320	890	2,238	1,331	907	2,261	1,338	923	2,290	1,352	938	2,318	1,359	959
臺南市	1,591	953	637	1,602	965	637	1,608	972	636	1,616	986	630	1,624	996	629
高雄市	2,346	1,342	1,004	2,360	1,350	1,010	2,371	1,353	1,018	2,383	1,368	1,015	2,391	1,373	1,018

資料來源：行政院主計總處「臺灣地區人力資源調查統計年報」。

說明：1. 勞動力：年滿十五歲以上可以工作之民間經濟活動人口。

2. 採縣市併計千人為單位，加總存在誤差。

3. 桃園縣於103年12月25日升格為直轄市。

以本市勞動力年齡結構分配觀察，105年本市勞動力人口996千人佔臺灣地區勞動力人口8.49%，其中15-24歲約78千人佔本市勞動力人口7.85%，25-44歲約508千人佔51.04%，45-64歲約376千人佔37.72%，65歲以上約34千人佔3.39%。

從近五年資料顯示，結果如下：

本市 15-44 歲青壯年之勞動力比重逐年下降，103 年勞動力比重 59.65%，首度低於 6 成，105 年 586 千人佔勞動力 58.89%，較 101 年 586 千人佔勞動力 61.48%，人數不變但比重卻減少 2.59 個百分點。其中 25-44 歲組所佔比重呈現逐年下降的趨勢，從 101 年 53.50%至 105 年 51.04%，共減少 2.46 個百分點。

45-65 歲以上中老年之勞動力比重逐年上升，105 年為 410 千人佔勞動力 41.11%，較 101 年 367 千人佔勞動力 38.52%，增加 43 千人，增加幅度 11.72%。其中 45-64 歲所佔比重呈現逐年增加的趨勢，從 101 年 35.50%至 105 年 37.72%，共增加 2.22 個百分點；65 歲以上所佔比重皆在 3.00%以上，105 年 3.39%較 101 年 3.02%增加 0.37 個百分點。（如表 2-2）

表 2-2 臺南市近五年勞動力之年齡分配

單位：千人

年 別	總 計		15 ~ 24 歲		25 ~ 44 歲		45 ~ 64 歲		65 歲 以上	
	人 數	%	人 數	%	人 數	%	人 數	%	人 數	%
民國 101 年	953	100.00	76	7.98	510	53.50	338	35.50	29	3.02
民國 102 年	965	100.00	74	7.68	512	53.05	347	35.99	32	3.28
民國 103 年	972	100.00	72	7.38	508	52.27	358	36.89	34	3.46
民國 104 年	986	100.00	76	7.68	510	51.69	367	37.26	33	3.37
民國 105 年	996	100.00	78	7.85	508	51.04	376	37.72	34	3.39
臺灣地區	11,727	100.00	926	7.90	6,222	53.06	4,320	36.84	259	2.21

資料來源：行政院主計總處「臺灣地區人力資源調查統計年報」。

## 二、勞動參與率

105 年臺灣地區勞動參與率 58.8%，其中男性 67.1%、女性 50.8%，男女性差異 16.3 個百分點。本市勞動參與率 61.3%，較臺灣地區高 2.5 個百分點，其中男性 69.4%、女性 53.5%，男女性差異 15.9 個百分點。

從近五年資料顯示，105 年臺灣地區勞動參與率 58.8%較 101 年 58.4%，增加 0.4 個百分點，而本市勞動參與率於 102 年達 60.3%，突破 6 成，105 年更高達 61.3%為近五年新高；臺灣地區男女性勞動參與率近幾年差異已逐漸縮小，從 101 年相差 16.6 個百分點至 105 年相差 16.3 個百分點，縮小 0.3 個百分點，本市男女性勞動參與率 101 年仍相差約 17 個百分點，102 年至 103 年則縮小成相差約 15 個百分點，105 年小幅增加約 15.9 個百分點。(如表 2-3)

表 2-3 縣市別近年來勞動參與率比較

時間 地區別	101年 勞動參與率(%)			102年 勞動參與率(%)			103年 勞動參與率(%)			104年 勞動參與率(%)			105年 勞動參與率(%)		
	平均	男	女	平均	男	女	平均	男	女	平均	男	女	平均	男	女
臺灣地區	58.4	66.8	50.2	58.4	66.7	50.5	58.5	66.8	50.6	58.7	66.9	50.7	58.8	67.1	50.8
宜蘭縣	57.9	66.9	48.9	58.0	67.1	48.9	57.9	67.0	48.7	58.0	66.3	49.6	58.3	68.0	48.6
新竹縣	58.0	64.7	51.1	57.8	65.0	50.5	57.9	65.0	50.8	58.1	63.6	52.4	58.3	64.6	51.9
基隆市	55.6	63.9	47.4	55.9	64.5	47.6	56.5	65.6	47.6	56.2	65.2	47.4	57.0	66.0	48.2
新竹市	60.1	68.5	52.3	60.0	69.0	51.6	60.2	69.2	51.8	60.3	68.3	52.8	60.2	67.9	53.1
苗栗縣	58.0	65.3	50.6	57.4	65.1	49.5	57.8	65.0	50.4	57.9	65.9	49.7	58.5	67.1	49.6
彰化縣	59.0	68.1	49.8	59.3	68.4	50.1	59.3	67.8	50.7	59.6	68.4	50.7	59.8	68.8	50.6
南投縣	59.7	68.2	51.1	60.0	68.7	51.0	59.6	68.7	50.5	59.5	68.3	50.4	59.7	68.1	51.1
雲林縣	57.7	67.8	47.0	57.7	66.8	48.1	58.4	66.5	49.8	58.5	68.2	48.3	59.2	68.1	49.9
嘉義縣	58.4	68.9	47.3	57.9	67.3	48.1	58.5	67.5	48.9	59.1	68.2	49.4	59.5	68.3	50.3
屏東縣	56.8	66.2	47.4	57.5	66.2	48.9	57.7	66.8	48.7	57.5	66.9	48.1	58.3	67.7	48.9
澎湖縣	50.4	58.5	42.4	52.2	61.2	43.4	53.3	63.2	43.5	52.7	63.4	42.3	52.5	61.8	43.3
嘉義市	56.5	63.8	49.9	55.9	63.7	48.9	56.6	63.4	50.5	57.1	64.1	50.7	57.8	64.4	51.8
臺東縣	57.1	65.6	48.3	57.8	65.6	50.0	57.4	65.2	49.5	57.7	65.3	50.0	58.3	66.5	50.0
花蓮縣	55.3	62.3	48.3	55.0	62.7	47.5	55.4	62.7	48.2	55.7	62.9	48.6	55.5	64.0	47.1
臺北市	56.4	63.9	49.7	56.8	64.5	50.0	57.2	64.5	50.7	57.3	64.9	50.6	57.5	64.8	51.1
新北市	59.2	67.8	51.1	59.2	67.9	51.0	59.2	67.9	51.0	59.2	67.8	51.3	59.1	67.8	51.0
桃園市	59.4	67.1	51.8	59.6	67.5	51.9	59.9	67.9	52.1	59.6	67.3	52.2	59.5	67.3	52.0
臺中市	59.7	68.7	51.3	59.5	68.1	51.4	59.2	67.3	51.5	59.0	67.3	51.2	58.6	67.0	50.8
臺南市	59.9	68.5	51.6	60.3	67.8	52.9	60.5	68.1	53.1	61.0	69.0	53.3	61.3	69.4	53.5
高雄市	57.2	65.8	49.0	57.2	65.2	49.6	57.1	65.7	48.8	57.4	65.8	49.5	57.4	65.8	49.5

資料來源：行政院主計總處「臺灣地區人力資源調查統計年報」。

說明：1. 勞動參與率 = (勞動力人口 / 15歲以上民間人口) \* 100

2. 桃園縣於103年12月25日升格為直轄市。

## 參、就業者概況

### 一、就業者人數及年齡分配

本市 105 年就業人數為 957 千人，約為全市人口 1,886 千人的 50.74%，占臺灣地區就業人數 11,267 千人的 8.49%，其中 15-24 歲 67 千人，較 104 年 66 千人增加 1 千人(1.52%)；25-44 歲 488 千人，較 104 年 490 千人減少 2 千人(-0.41%)；45-64 歲 368 千人，較 104 年 359 千人增加 9 千人(2.51%)；65 歲以上 34 千人，較 104 年 33 千人增加 1 千人(3.03%)。

從近五年資料顯示，15-44 歲青壯年就業人數所佔比例逐年下降，從 101 年 60.73%下降至 105 年 58.05%，減少 2.68 個百分點，其中 15-24 歲 101 年 7.24%為近五年最高，105 年 6.99%較 101 年 7.24%，減少 0.25 個百分點；25-44 歲則呈現逐年下降的趨勢。

45-65 歲以上中老年人所佔比例逐年上升，從 101 年 39.27%上升至 105 年 41.95%，增加 2.68 個百分點，其中 45-64 歲呈現逐年增加的趨勢，65 歲以上 105 年 3.51%較 101 年 3.14%增加 0.37 個百分點，也是近五年來第二高(最高為 103 年 3.60%)。(如表 3-1)

表 3-1 臺南市近五年就業者之年齡分配及比例

單位：千人

年 別	總 計		15 ~ 24 歲		25 ~ 44 歲		45 ~ 64 歲		65 歲以上	
	人數	(%)	人數	(%)	人數	(%)	人數	(%)	人數	(%)
民國 101 年	913	100.00	66	7.24	488	53.49	330	36.13	29	3.14
民國 102 年	924	100.00	63	6.87	490	52.97	340	36.74	32	3.42
民國 103 年	932	100.00	62	6.63	488	52.35	349	37.42	34	3.60
民國 104 年	948	100.00	66	6.94	490	51.70	359	37.86	33	3.50
民國 105 年	957	100.00	67	6.99	488	51.06	368	38.44	34	3.51
臺灣地區	11,267	100.00	814	7.22	5,968	52.97	4,227	37.52	258	2.29

資料來源：行政院主計總處「台灣地區人力資源調查統計年報」。

## 二、就業者之教育程度

就 105 年本市就業者之教育程度觀察，高職 228 千人最高佔 23.87%，大學 226 千人次之，佔 23.64%，專科 139 千人再次之，佔 14.52%。與臺灣地區比較，本市較高者以國小及以下高 3.84 個百分點最多、國中高 1.43 個百分點次多、高中高 0.81 個百分點再次多；本市較低者以大學低 2.10 個百分點最多、研究所低 2.09 個百分點次多、專科低 1.46 個百分點再次多，顯示本市就業者仍較多低學歷。

從近五年資料顯示，教育程度為國中以下呈現下降趨勢，其中國小及以下以 101 年 11.94% 為近五年最高，105 年 10.21% 則為近五年最低，國中程度則呈現逐年下降趨勢(僅 103 年略為上升 0.02 個百分點)。專科以上呈上升趨勢，大學及研究所呈現逐年上升趨勢，分別從 101 年 21.66%、5.06% 逐年上升至 105 年 23.64%、5.63%。(如表 3-2)

表 3-2 臺南市近年就業者之教育程度結構

單位：千人

年 別	總 計		國小及以 下		國 中		高 中		高 職		專 科		大 學		研 究 所	
	人數	%	人數	%	人數	%	人數	%	人數	%	人數	%	人數	%	人數	%
民國101年	913	100	109	11.94	123	13.43	82	8.95	217	23.80	138	15.16	198	21.66	46	5.06
民國102年	924	100	106	11.50	123	13.28	82	8.85	221	23.92	140	15.12	203	21.98	49	5.35
民國103年	932	100	103	11.07	124	13.30	85	9.06	224	24.01	137	14.70	209	22.38	51	5.48
民國104年	948	100	101	10.64	124	13.05	86	9.11	228	24.05	135	14.28	221	23.28	53	5.59
民國105年	957	100	98	10.21	123	12.89	88	9.25	228	23.87	139	14.52	226	23.64	54	5.63
臺灣地區	11,267	100	718	6.37	1,291	11.46	951	8.44	2,737	24.29	1,801	15.98	2,900	25.74	870	7.72

資料來源：行政院主計總處「台灣地區人力資源調查統計年報」。

說 明：採千人為單位加總存在誤差。

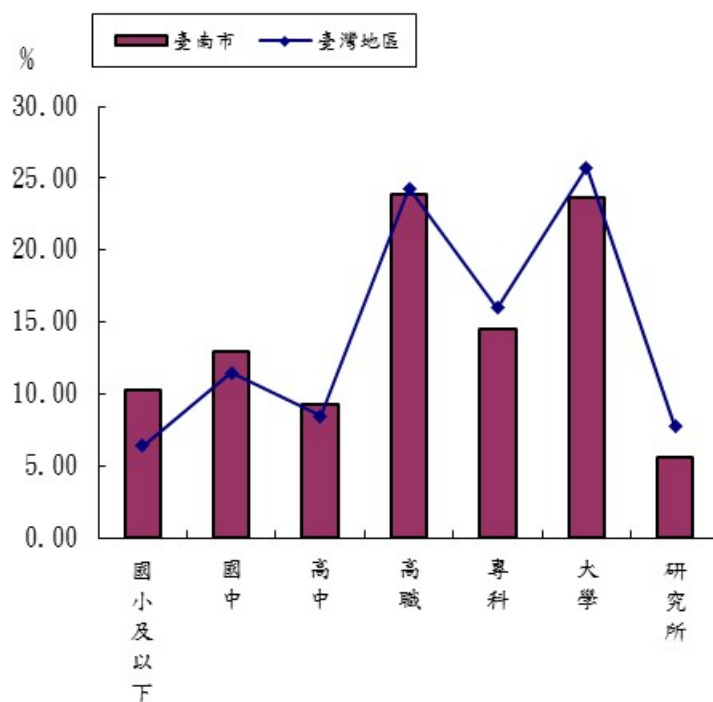


圖 3-1 105 年就業者教育程度結構

### 三、就業者之行業

就 105 年本市就業者之行業觀察，服務業 485 千人最高，佔 50.73%，工業 402 千人次之，佔 42.08%，農林漁牧業 69 千人最低，佔 7.19%。

105 年本市與臺灣地區比較，農林漁牧業高 2.24 個百分點、工業高 6.20 個百分點，而服務業則低 8.44 個百分點。

從近五年資料顯示，農林漁牧業佔就業人數比例逐年上升(僅 104 年 7.05%較 103 年略為下降)，105 年 7.19%較 101 年 6.53%高 0.66 個百分點；105 年工業佔就業人數比例較 101 年 43.09%，下降 1.01 個百分點；105 年服務業佔就業人數比例則較 101 年 50.38%，上升 0.35 個百分點。(如表 3-3)

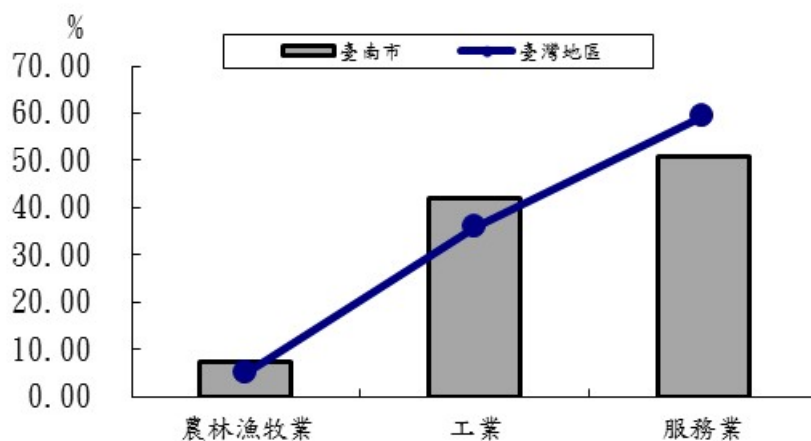


圖 3-2 105 年就業者之行業



表 3-3 臺南市近五年就業者之行業

單位：千人

年 別	總 計		農、林、漁、牧業		工 業		服 務 業	
	人 數 (千人)	佔 就 業 人 數 (%)	人 數 (千人)	佔 就 業 人 數 (%)	人 數 (千人)	佔 就 業 人 數 (%)	人 數 (千人)	佔 就 業 人 數 (%)
民國101年	913	100.00	60	6.53	393	43.09	460	50.38
民國102年	924	100.00	65	7.03	388	41.94	472	51.03
民國103年	932	100.00	69	7.39	394	42.24	470	50.37
民國104年	948	100.00	67	7.05	402	42.36	480	50.59
民國105年	957	100.00	69	7.19	402	42.08	485	50.73
臺灣地區	11,267	100.00	557	4.95	4,043	35.88	6,667	59.17

資料來源：行政院主計總處「臺灣地區人力資源調查統計年報」。

#### 四、就業者之職業

就 105 年本市就業者之職業觀察，技藝有關工作人員、機械設備操作及勞力工 356 千人最高，佔 37.23%，服務及銷售工作人員 202 千人次之，佔 21.08%，技術員及助理專業人員 125 千人再次之，佔 13.02%。

105 年本市與臺灣地區比較，以技藝有關工作人員、機械設備操作及勞力工高 6.12 個百分點最多、農、林、漁、牧業生產人員高 2.12 個百分點次多；以技術員及助理專業人員低 4.99 個百分點最多、專業人員低 2.77 個百分點次多，顯示本市就業者的職業以基層勞力工及服務人員較多，而技術人員及專業人員則較少。

從近五年資料顯示，農、林、漁、牧業生產人員比例以 103 年 6.84% 為近五年最高，105 年 6.55% 較 101 年 6.09% 高 0.46 個百分點，技術員及助理專業人員及專業人員比例逐年下降，從 101 年 14.76% 及 10.29% 分別下降到 105 年 13.02% 及 9.55%，下降 1.74 個百分點及 0.74 個百分點。（如表 3-4）

表 3-4 臺南市近五年就業者之職業

單位：千人

年 別	總 計		民意代表、 主管及經理 人 員		專 業 人 員		技 術 員 及 助 理 專 業 人 員		事 務 支 援 人 員		服 務 及 銷 售 工 作 人 員		農、林、 漁、牧業生 產 人 員		技 藝 有 關 工 作 人 員、機 械 設 備 操 作 及 勞 力 工	
	人 數	%	人 數	%	人 數	%	人 數	%	人 數	%	人 數	%	人 數	%	人 數	%
民國 101 年	913	100.00	29	3.21	94	10.29	135	14.76	91	9.97	178	19.48	56	6.09	331	36.21
民國 102 年	924	100.00	25	2.71	93	10.11	129	13.93	98	10.65	181	19.60	61	6.58	337	36.43
民國 103 年	932	100.00	22	2.33	92	9.89	125	13.41	101	10.81	185	19.81	64	6.84	344	36.91
民國 104 年	948	100.00	22	2.31	92	9.76	126	13.27	102	10.77	196	20.64	61	6.48	349	36.79
民國 105 年	957	100.00	20	2.10	91	9.55	125	13.02	100	10.47	202	21.08	63	6.55	356	37.23
臺灣地區	11,267	100.00	381	3.38	1,389	12.32	2,029	18.01	1,257	11.16	2,206	19.58	500	4.43	3,506	31.11

資料來源：行政院主計總處「臺灣地區人力資源調查統計年報」。

### 五、就業者之從業身分

就 105 年本市就業者之從業身分觀察，受雇者 721 千人，佔 75.37% 最高，自營作業者 137 千人，佔 14.33% 次之，無酬家屬工作者 65 千人，佔 6.75% 再次之，雇主 34 千人，佔 3.55% 最低。

與臺灣地區比較，自營作業者高 2.62 個百分點、無酬家屬工作者高 1.64 個百分點，但雇主及受雇者低 0.40 及 3.85 個百分點。

從近五年資料顯示，雇主 105 年 3.55% 較 101 年 4.02% 下降 0.47 個百分點；自營作業者 105 年 14.33% 較 101 年 13.99% 上升 0.34 個百分點；無酬家屬工作者 105 年 6.75% 較 101 年 5.99% 上升 0.76 個百分點；受雇者 105 年 75.37% 較 101 年 76.00% 下降 0.63 個百分點。(如表 3-5)

表 3-5 臺南市近五年就業者之從業身分

單位：千人

年 別	總 計		雇 主		自 營 作 業 者		無 酬 家 屬 工 作 者		受 僱 者					
									合 計		受 私 人 雇 用		受 政 府 雇 用	
	人 數	%	人 數	%	人 數	%	人 數	%	人 數	%	人 數	%	人 數	%
民國101年	913	100.00	37	4.02	128	13.99	55	5.99	694	76.00	613	67.17	81	8.83
民國102年	924	100.00	33	3.59	136	14.70	59	6.39	696	75.33	616	66.60	81	8.72
民國103年	932	100.00	32	3.44	140	14.99	64	6.83	697	74.74	621	66.59	76	8.15
民國104年	948	100.00	34	3.60	135	14.19	66	6.96	713	75.24	635	67.02	78	8.22
民國105年	957	100.00	34	3.55	137	14.33	65	6.75	721	75.37	642	67.15	79	8.22
臺灣地區	11,267	100.00	445	3.95	1,319	11.71	576	5.11	8,926	79.22	7,901	70.12	1,025	9.10

資料來源：行政院主計總處「臺灣地區人力資源調查統計年報」。

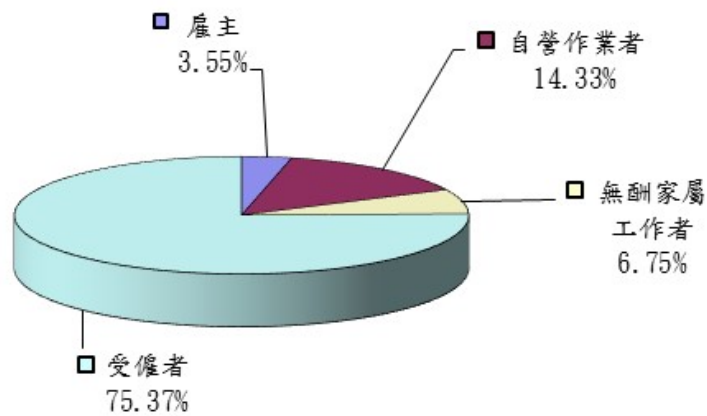


圖 3-3 臺南市 105 年就業者之從業身分

## 肆、失業者概況

### 一、縣市別失業率之比較

行政院主計總處每半年所發布縣市別失業率，受各縣市首長重視並引據數字作為施政參用。本市 105 年失業率 3.90% 較臺灣地區 3.92% 低 0.02 個百分點。其中男性失業率為 4.30%，較臺灣地區 4.19% 高 0.11 個百分點，女性為 3.50%，較臺灣地區 3.57% 低 0.07 個百分點。

從近五年資料顯示，臺灣地區失業率呈現逐年下降趨勢，105 年雖較 104 年 3.78% 微升 0.14 個百分點，但仍較 101 年 4.24% 下降 0.32 個百分點，本市亦呈現逐年下降趨勢，105 年雖較 104 年 3.80% 微升 0.10 個百分點，但仍較 101 年 4.20% 下降 0.30 個百分點。(如表 4-1)

表 4-1 縣市別失業率之比較

時間 地區別	101年			102年			103年			104年			105年		
	計	男	女	計	男	女	計	男	女	計	男	女	計	男	女
臺灣地區	4.24	4.49	3.92	4.18	4.47	3.80	3.96	4.27	3.56	3.78	4.05	3.44	3.92	4.19	3.57
宜蘭縣	4.30	4.50	4.00	4.30	4.70	3.60	3.90	3.70	4.30	3.90	4.00	3.80	4.00	4.50	3.20
新竹縣	4.00	4.30	3.80	4.00	4.00	4.00	3.90	3.70	4.10	3.70	4.20	3.00	3.90	4.30	3.40
基隆市	4.30	5.00	3.30	4.20	4.90	3.40	4.00	4.70	3.10	3.90	4.20	3.60	4.00	4.20	3.70
新竹市	4.20	4.70	3.60	4.10	4.50	3.70	3.90	4.80	2.80	3.90	4.70	3.00	3.90	5.50	2.00
苗栗縣	4.30	4.70	3.70	4.20	4.90	3.20	4.10	4.10	4.00	3.80	4.20	3.30	3.90	4.50	3.00
彰化縣	4.20	4.30	4.00	4.00	4.50	3.40	3.90	4.30	3.40	3.70	4.00	3.30	3.80	3.60	4.10
南投縣	4.40	4.70	4.00	4.30	4.30	4.20	4.00	4.00	4.10	3.80	4.00	3.50	3.90	3.50	4.40
雲林縣	4.20	4.10	4.50	4.20	4.30	4.10	3.90	4.10	3.70	3.80	4.30	3.00	3.80	3.70	4.00
嘉義縣	4.20	4.60	3.60	4.10	4.70	3.40	3.90	4.60	2.90	3.80	4.60	2.60	3.90	4.20	3.50
屏東縣	4.20	3.90	4.60	4.10	3.80	4.50	3.90	3.60	4.30	3.80	3.40	4.40	3.90	4.10	3.70
澎湖縣	4.20	3.80	4.70	4.00	4.10	4.00	3.90	3.40	4.70	3.70	3.50	4.20	3.80	2.70	5.40
嘉義市	4.00	3.50	4.50	3.90	4.70	2.90	3.70	3.40	4.00	3.50	3.70	3.40	3.70	3.70	3.70
臺東縣	4.30	5.20	3.00	4.10	4.30	3.70	3.90	4.00	3.80	3.70	4.70	2.50	3.90	4.40	3.30
花蓮縣	4.30	4.90	3.40	4.10	4.70	3.20	3.80	4.20	3.20	3.70	4.50	2.70	3.90	5.00	2.40
臺北市	4.30	4.80	3.70	4.20	4.80	3.60	4.00	4.70	3.20	3.80	4.30	3.10	3.90	4.60	3.10
新北市	4.20	4.80	3.60	4.20	4.60	3.70	3.90	4.20	3.60	3.70	3.80	3.60	3.90	4.50	3.30
桃園市	4.30	4.60	3.90	4.30	4.80	3.60	4.00	4.50	3.40	3.90	4.30	3.30	4.00	4.40	3.60
臺中市	4.20	4.20	4.10	4.10	4.30	3.90	3.90	4.40	3.40	3.80	3.80	3.60	3.80	3.50	4.30
臺南市	4.20	4.60	3.80	4.20	4.30	4.20	4.10	4.30	3.80	3.80	4.10	3.50	3.90	4.30	3.50
高雄市	4.30	4.20	4.50	4.20	4.30	4.20	3.90	4.20	3.60	3.80	3.90	3.60	4.00	4.10	3.80

資料來源：1. 行政院主計總處「台灣地區人力資源調查統計年報」。

2. 縣市別無月別資料。

3. 桃園縣於103年12月25日升格為直轄市。

## 二、失業者年齡分組

就 105 年本市失業者之年齡分組觀察，以 15-24 歲 11 千人失業率 14.40% 最高，比重為 28.21%，25-44 歲 20 千人失業率 3.90% 次之，但比重為 51.28% 最高，45-64 歲 8 千人，失業率 2.10% 再次之，比重為 20.51%。

與臺灣地區比較，15-24 歲失業率高 2.28 個百分點；25-44 歲失業率低 0.18 個百分點、45-64 歲失業率低 0.05 個百分點。

從近五年資料顯示，105 年與 101 年比較，15-24 歲失業率上升 1.30 個百分點；25-44 歲下降 0.40 個百分點；45-64 歲下降 0.40 個百分點。  
(如表 4-2)

105 年縣市別失業者之年齡分組顯示失業率有以下情況：

本市 15-24 歲失業率為 14.40% 居全國第 4 位，為六都最高；25-44 歲失業率為 3.90% 居全國第 10 位，與桃園市、高雄市共同居六都最低；45-64 歲失業率為 2.10% 居全國第 12 位，六都中僅高於臺北市 1.60% 與臺中市 1.90%。(如表 4-3)

表 4-2 臺南市近年失業者之年齡分組

單位：千人

年 別	總 計		15 ~ 24 歲		25 ~ 44 歲		45 ~ 64 歲		65 歲 以 上	
	人 數	失 業 率 (%)	人 數	失 業 率 (%)	人 數	失 業 率 (%)	人 數	失 業 率 (%)	人 數	失 業 率 (%)
民國 101 年	40	4.20	10	13.10	22	4.30	9	2.50	0	0.50
民國 102 年	41	4.20	11	14.40	22	4.40	8	2.20	0	0.20
民國 103 年	39	4.10	10	13.90	20	3.90	10	2.70	-	-
民國 104 年	38	3.80	10	13.10	19	3.80	8	2.30	0	0.30
民國 105 年	39	3.90	11	14.40	20	3.90	8	2.10	0	0.70
臺灣地區	460	3.92	112	12.12	254	4.08	93	2.15	0	0.17

資料來源：行政院主計總處「台灣地區人力資源調查統計年報」。

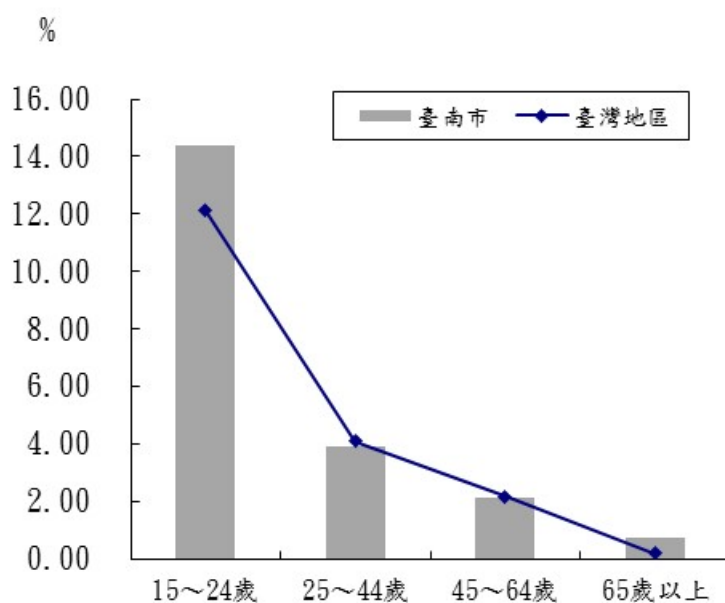


圖 4-2 105 年失業率之年齡分配

表 4-3 105 年各縣市失業者之年齡分組

單位：千人

地區別	總 計		15 ~ 24 歲		25 ~ 44 歲		45 ~ 64 歲		65 歲 以 上	
	人 數	失 業 率 (%)	人 數	失 業 率 (%)	人 數	失 業 率 (%)	人 數	失 業 率 (%)	人 數	失 業 率 (%)
臺灣地區	460	3.92	112	12.12	254	4.08	93	2.15	0	0.17
宜蘭縣	9	4.00	2	8.60	4	3.30	3	3.80	-	-
新竹縣	10	3.90	2	11.20	5	3.60	2	2.70	-	-
基隆市	7	4.00	2	9.90	4	3.90	2	2.90	-	-
新竹市	8	3.90	2	11.80	4	3.60	2	2.80	-	-
苗栗縣	11	3.90	4	14.70	5	3.20	3	2.60	-	-
彰化縣	25	3.80	7	12.00	15	4.20	4	1.60	-	-
南投縣	10	3.90	3	13.80	6	4.50	1	1.30	0	0.00
雲林縣	14	3.80	5	16.40	6	3.70	2	1.80	-	-
嘉義縣	11	3.90	3	12.30	6	4.40	3	2.30	0	0.00
屏東縣	17	3.90	4	12.40	10	4.90	2	1.30	-	-
澎湖縣	2	3.80	1	26.70	1	2.60	0	0.50	-	-
嘉義市	5	3.70	1	13.20	3	4.00	1	1.70	-	-
臺東縣	4	3.90	1	11.80	2	4.10	1	2.20	0	0.20
花蓮縣	6	3.90	1	10.30	3	3.40	2	3.40	-	-
臺北市	52	3.90	9	11.00	35	5.00	8	1.60	0	0.00
新北市	80	3.90	18	11.50	44	4.00	17	2.30	0	0.10
桃園市	42	4.00	10	10.50	23	3.90	9	2.60	0	0.00
臺中市	52	3.80	12	11.10	31	4.10	9	1.90	0	0.30
臺南市	39	3.90	11	14.40	20	3.90	8	2.10	0	0.70
高雄市	54	4.00	13	13.70	29	3.90	13	2.40	0	0.40

資料來源：1. 行政院主計總處「台灣地區人力資源調查統計年報」。

2. 桃園縣於103年12月25日升格為直轄市。

### 三、失業者之教育程度分組

就 105 年本市失業者之教育程度及比例分組觀察，大學 13 千人，失業率 5.50% 最高，且比重為 33.33% 亦最高；高職 10 千人，失業率 4.30% 次高，比重為 25.64%；高中 4 千人，失業率 4.00% 第 3 高，比重為 10.26%。

從近五年資料顯示，以國中失業率較 101 年 4.90% 下降 1.60 個百分點最多，其次為研究所失業率較 101 年 3.30% 下降 0.70 個百分點，再其次為大學失業率較 101 年 5.80% 下降 0.30 個百分點。(如表 4-4)

表 4-4 臺南市近年失業者依教育程度分組

單位：千人

年 別	總 計		國小及以下		國 中		高 中		高 職		專 科		大 學		研 究 所	
	人數	%	人數	%	人數	%	人數	%	人數	%	人數	%	人數	%	人數	%
民國101年	40	4.20	3	2.60	6	4.90	4	4.40	10	4.30	4	2.90	12	5.80	2	3.30
民國102年	41	4.20	3	2.60	5	3.50	3	4.00	11	4.90	4	2.50	13	5.90	2	4.80
民國103年	39	4.10	3	2.60	5	3.90	4	4.00	9	3.80	5	3.70	12	5.50	2	3.10
民國104年	38	3.80	3	2.70	5	4.10	3	3.40	10	4.10	5	3.40	10	4.50	2	3.30
民國105年	39	3.90	3	2.50	4	3.30	4	4.00	10	4.30	4	2.70	13	5.50	1	2.60
臺灣地區	460	3.92	17	2.31	47	3.52	40	3.99	110	3.87	54	2.91	165	5.38	27	3.00

資料來源：行政院主計總處「台灣地區人力資源調查統計年報」。

說 明：採千人為單位加總存在誤差。

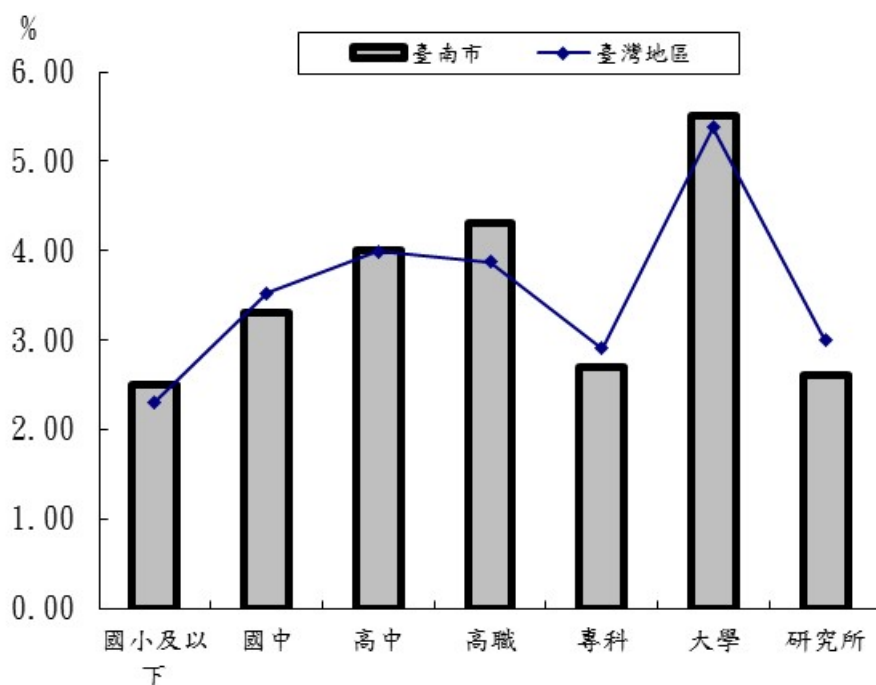


圖 4-3 105 年失業率之教育程度分配



105 年縣市別失業者教育程度分組之失業率有以下情況：(表 4-5)

本市教育程度為國小及以下失業率為 2.50%居全國第 9 位，六都第 3 位；國中程度 3.30%居全國第 14 位，六都第 5 位；高中程度 4.00%居全國第 8 位，六都第 4 位；高職程度 4.30%居全國第 5 位，六都中居首位；專科程度 2.70%居全國第 10 位，與高雄市並列六都第 4 位；大學程度 5.50%居全國第 11 位，六都中僅低於臺中市居第 2 位；研究所程度 2.60%居全國第 12 位，與新北市並列六都第 4 位。

表 4-5 105 年各縣市失業者依教育程度分組

單位：千人

地區別	總計		國小及以下		國中		高中		高職		專科		大學		研究所	
	人數	失業率%	人數	失業率%	人數	失業率%	人數	失業率%	人數	失業率%	人數	失業率%	人數	失業率%	人數	失業率%
臺灣地區	460	3.92	17	2.31	47	3.52	40	3.99	110	3.87	54	2.91	165	5.38	27	3.00
宜蘭縣	9	4.00	1	6.00	2	4.90	0	2.20	2	3.80	1	3.20	2	3.90	0	1.30
新竹縣	10	3.90	0	3.40	1	3.50	1	3.80	3	5.20	1	1.60	3	5.30	0	2.00
基隆市	7	4.00	0	4.80	1	4.20	0	1.60	2	4.00	1	2.90	3	5.80	0	3.00
新竹市	8	3.90	0	1.70	1	6.90	0	2.80	2	4.80	1	4.30	3	4.30	0	0.60
苗栗縣	11	3.90	1	2.60	1	2.70	2	5.10	3	4.00	1	1.80	3	6.00	1	3.90
彰化縣	25	3.80	1	1.50	3	2.50	2	3.70	7	3.80	2	2.60	9	7.30	2	5.30
南投縣	10	3.90	0	1.10	1	2.90	1	3.00	2	3.60	2	4.90	3	6.40	0	4.20
雲林縣	14	3.80	1	0.90	3	3.80	2	4.90	3	4.10	0	0.20	5	8.40	1	3.10
嘉義縣	11	3.90	1	2.00	2	4.20	1	2.90	2	4.50	1	3.30	2	5.60	1	7.30
屏東縣	17	3.90	1	1.70	2	2.80	2	3.50	3	2.80	2	4.60	6	7.30	1	4.50
澎湖縣	2	3.80	-	-	0	0.40	0	1.70	0	0.70	0	1.30	1	8.90	0	15.80
嘉義市	5	3.70	0	4.10	0	3.60	1	4.80	1	4.80	0	2.00	2	4.40	0	1.20
臺東縣	4	3.90	0	2.00	1	3.50	1	5.20	1	3.90	0	2.60	1	7.70	0	0.60
花蓮縣	6	3.90	1	5.20	1	6.30	0	2.20	1	3.60	0	1.60	2	5.10	0	1.00
臺北市	52	3.90	0	1.80	1	4.30	4	5.00	5	3.80	7	3.30	29	4.60	6	2.50
新北市	80	3.90	1	1.50	8	3.50	7	3.70	21	4.20	12	3.30	27	5.20	3	2.60
桃園市	42	4.00	2	5.30	6	4.80	5	5.50	11	3.60	5	2.50	12	5.00	2	2.70
臺中市	52	3.80	0	0.70	3	2.40	5	4.80	12	3.20	7	2.90	20	5.80	4	4.40
臺南市	39	3.90	3	2.50	4	3.30	4	4.00	10	4.30	4	2.70	13	5.50	1	2.60
高雄市	54	4.00	2	3.90	5	3.40	3	3.00	17	4.10	6	2.70	19	5.10	3	3.50

資料來源：1. 行政院主計總處「台灣地區人力資源調查統計年報」。

2. 桃園縣於103年12月25日升格為直轄市。

## 伍、非勞動力概況

就 105 年本市非勞動力民間人口未參與勞動原因觀察(表 5-1)，高齡、身心障礙 206 千人最高佔 32.82%較 104 年 200 千人增加 6 千人(3.00%)，料理家務 185 千人次之佔 29.47%較 104 年 189 千人減少 4 千人(-2.12%)，求學及準備升學 153 千人再次之佔 24.38%較 104 年 157 千人減少 4 千人(-2.55%)，想工作而未找工作 7 千人最低佔 1.16%與 104 年人數相同。

與臺灣地區比較，本市以高齡、身心障礙高 2.71 個百分點最高，想工作而未找工作、求學及準備升學與料理家務皆較臺灣地區低，以料理家務低 1.47 個百分點最多。

從近五年資料顯示，未參與勞動原因比例下降者以求學及準備升學下降 1.62 個百分點最高；比例上升者以高齡、身心障礙上升 2.70 個百分點最高。

表 5-1 臺南市近年非勞動力未參與勞動原因

單位：千人

年別	總計		想工作而未找工作		求學及準備升學		料理家務		高齡、身心障礙		其他	
	人數	%	人數	%	人數	%	人數	%	人數	%	人數	%
民國 101 年	637	100.00	12	1.94	166	26.00	194	30.44	192	30.12	73	11.51
民國 102 年	637	100.00	9	1.46	166	26.00	186	29.19	199	31.32	77	12.03
民國 103 年	636	100.00	10	1.51	162	25.53	192	30.14	196	30.85	76	11.97
民國 104 年	630	100.00	7	1.15	157	24.84	189	29.96	200	31.76	77	12.29
民國 105 年	629	100.00	7	1.16	153	24.38	185	29.47	206	32.82	76	12.16
臺灣地區	8,235	100.00	149	1.81	2,044	24.82	2,548	30.94	2,480	30.11	1,015	12.32

資料來源：行政院主計總處「台灣地區人力資源調查統計年報」。

說明：非勞動力係指年滿十五歲而不屬於勞動力之民間人口，包含項目如本表所列。

## 陸、結論

- 一、少子化及人口老化情形日趨嚴重，除退休年齡規畫延後外，另有許多退休者因經濟因素等重回職場，使得中老年人口在勞動市場上比重逐漸增加，從人力資源調查統計結果觀察，本市 15-44 歲青壯年之勞動比重逐年下降；45-65 歲以上中老年之勞動比重逐年上升。近五年臺灣地區男女性勞動參與率從 101 年相差 16.6 個百分點至 105 年相差 16.3 個百分點，縮小 0.3 個百分點；本市男女性勞動參與率 101 年仍相差約 17 個百分點，102 年至 103 年則縮小成相差約 15 個百分點，105 年小幅增加約 15.9 個百分點。
- 二、本市各教育程度之就業人數「大學及研究所」者呈逐年增加之趨勢，由 101 年 24 萬 4 千人至 105 年增加為 28 萬，上升幅度 14.75%，顯示就業人力素質明顯提升。但其所佔比重仍較臺灣地區低，表示本市高學歷者就業應有增加空間。
- 三、105 年就業者之行業仍以服務業(50.73%)及工業 (42.08%)為大宗。職業則以技藝有關工作人員、機械設備操作及勞力工所佔比重 37.23%最高，從業身份方面，以受雇者所佔比重 75.37%最高。
- 四、本市 105 年失業率為 3.90%，較 104 年 3.80%上升 0.10 個百分點，其中男性失業率為 4.30%，較臺灣地區 4.19%高 0.11 個百分點，女性為 3.50%，較臺灣地區 3.57%低 0.07 個百分點。觀察近五年來本市呈現逐年下降趨勢，105 年雖較 104 年 3.80%微升 0.10 個

百分點，但仍較 101 年 4.20% 下降 0.30 個百分點。

五、失業人數用年齡來看以 25-44 歲所佔比重 51.28% 最高，但失業率以 15-24 歲 14.40% 最高，顯示青少年失業問題之重要性；用教育程度來看以大學失業率 5.50% 最高，比重為 33.33% 亦最高。

六、未參與勞動原因，以高齡、身心障礙最高佔 32.82%，料理家務次之佔 29.47%。觀察近五年來資料變化，高齡、身心障礙上升 2.70 個百分點最高，求學及準備升學下降 1.62 個百分點最高。