

Live Leisurely in 悠活臺南

| 2015年10月 | 臺南市刊 | Vol.18 |

Tainan

臺南文創Part3 在夢想的路上

臺南酪農 打拚創新路
將軍漁港觀光漁市開幕
整個土溝就是一座美術館

再次航向國際舞臺 臺南大阪10月28日開始直航

臺南是臺灣第一個城市。數百年的歷史古蹟、文物，豐富了這座城市的文化底蘊；不僅如此，臺南也是全國唯一擁有3處國家級風景區的城市，多元的小吃美食和自然生態環境，更曾多次躍上國際版面，如美國《華爾街日報》曾盛讚臺南為一座美食博物館、19項臺南小吃曾被CNN專文推薦報導為必吃的在地美食。

近期，林初埤的白河木棉花道更獲西班牙Bored Panda旅遊休閒網站評選為2015年全球最美15條花道之一；然而，享譽國際的殊榮，值得臺南人引以為傲，但卻不能以此自滿。清德思考的是，持續漸進地開啟臺南的國際門戶，讓更多人認識臺南，提升臺南的國際能見度，站上世界的舞台。

因此，市府積極爭取舉辦各類大型國際活動，如取得WBSC世界少棒錦標賽的三屆承辦權，將臺南打造成「東方的威廉波特」。同時也思考進一步的可能性—讓旅客藉由自身旅行的沿途探索，更加深入認識、了解臺南，親自體會臺南樸實的風土民情及好客的熱情，進而在心裡留下對臺南難忘的美麗篇章。為此，市府積極推動國際航線，藉由臺南機場航行國際城市及班次的新增，帶動臺南的旅遊觀光、農特產品、醫療觀光等產業，將臺南推向國際的舞台。

全世界與日本關係最深厚的國家應屬臺灣，而臺南保有許多日治時期的歷史建築，如烏山頭水庫、林百貨、鶯料理及臺南知事官邸等；因此，在全臺22縣市中，又以臺南與日本擁有深厚的歷史淵源。

臺南與大阪向來互有交流且友好，城市之間亦有眾多相似之處，例如兩城市皆為文化古都，富含深厚的歷史底蘊，同時亦為美食之都，是臺日兩國最具代表性的小吃天堂，也是棒球的發展重鎮。



考量上述原由，我們選擇以大阪作為起點，開啟臺南航向日本的第一個門戶，在清德帶領的市府團隊與各界積極爭取之下，臺南機場將自今年10月28日起，每週皆有固定班機直飛大阪關西機場，這條航線也是臺南機場繼香港、武漢後，第3條開航的國際定期航班。

為了替直飛航班暖身，清德特地於今年6月27日至30日，親自率領觀光旅遊局及臺南觀光業者出訪日本，在大阪舉行「直航記者會」及「觀光推介會」，除向當地推廣行銷臺南觀光之餘，亦一併行銷美味的臺南芒果。清德希冀在直航開通後，兩城市的交流將更加頻繁，關係也將更為密切，進一步發展企業投資、農業及教育等多面向交流，攜手朝向美好的未來邁進，也歡迎各位市民朋友邀請日本朋友搭乘直飛航班，親自探索發現臺南的美麗！

臺南市長

賴清德

目錄CONTENTS

- 01 **市長序** 再次航向國際舞臺——臺南大阪10月28日開始直航

專題報導

- 04 **臺南文創Part3 在夢想的路上**
06 Anadou木作的童話王國 銀濟春的執著與堅持
08 定風閣 楊彩玲在廢棄輪胎中開出時尚花朵
10 Feity創意皮工廠 每個包都有媽媽手縫的溫暖
12 甘丹創新 揉合傳統與現代 簡單又不簡單的木質美學
14 花見小路 用花布打包旅人的京都印象

臺南名人

- 16 顏水龍在臺南 臺灣現代工藝之父

臺南水利

- 20 散步 臺南水圳路

特別企畫

- 24 臺南酪農 打拚創新路
28 柳營鮮乳 小酪農創品牌奮鬥之路（一）
30 綠光牧場 小酪農創品牌奮鬥之路（二）
32 觀光酪農 到柳營吃喝玩樂

歲月明信片

- 34 臺南列格神社今何在

城市記事

- 38 臺南電話二三事

環境生態

- 42 撐起一把保護傘 守護水雉飛過的那片自然
46 水雉生態教育園區 共創生態農業好生活

土地的故事

- 48 整個土溝 就是一座美術館

文化資產

- 52 苓仔寮送火王 中洲送牛王 民間防火防地震祭典

教育對話

- 56 七股區光復國小 造訪不一樣的鹽鄉小學

城市行銷

- 60 情牽電影《風中家族》 鏡頭下的臺南
62 全民好動·台南有影 素人記錄臺南運動之美

親子趣遊

- 64 蕭壩兒童美術館 藝術好好玩

書香臺南

- 68 臺南市立圖書館總館重新開館 書香·綠意·陽光



70 外國人在臺南

新臺南人 公共藝術家William F. Walsh
眼中的臺南

市政報導

72 將軍漁港觀光漁市開幕 臺南西濱海岸線
新亮點

安全臺南

74 道安宣導團 創意宣傳 看顧你我道路安全

活動集錦

76 2015第三屆WBSC世界盃少棒錦標賽
完美閉幕 相約2017再見

77 國立臺灣歷史博物館精彩展覽 走進豐富的
臺灣歷史

78 17路幸福公車 邀您遊覽南高雙港濱海風
光

臺南市與日本仙台市締結友誼市十週年
造訪友誼市

79 2015愛情城市七夕嘉年華 來臺南尋找浪
漫愛情

臺南七股海鮮節 七股七寶·尚青尚好



封面圖片攝影／陳秀琍

發行人／賴清德

出版機關／臺南市政府

出版單位／新聞及國際關係處

地址／70801臺南市安平區永華路二段6號

(永華市政中心)

電話／(06) 299-1111

總編輯／吳堂成

編輯總監／林琮盛、楊蟬華、吳蕙芬、沈宜萱

主編／陳秀琍

執行編輯／謝以菲

採訪編輯／姚嵐齡

特約撰稿／林佳樹、黃文君、楊意、陳志賢、林筱璃

美術總監／陳志明

美術設計／黃嘉雪、林筠鈞

印製／飛鴻文化股份有限公司

地址／臺南市仁德區太子五街22巷6號

電話／(06) 272-6988

ISSN／2223-943X

GPN／2010002520

編輯部信箱／fljintainan@gmail.com

(本刊圖文非經同意請勿任意轉用)

臺南文創 Part3

在夢想的路 上

撰文／陳秀琍 攝影／陳秀琍、姚嵐齡、廖詩蒼 照片提供／定風閣、花見小路

這是市刊第三次規劃文創的專題，證明一個有創作能量的城市，會吸引許多人前來，或是讓在這城市的人才得以有更大的空間與輔助。臺南這幾年在文創的能量累積愈來愈大，其中不乏令人驚艷的創作者。這期專題介紹木、金屬、再生材質、皮革、布等不同材質的創作者，他們在不同的領域努力，隨著時間慢慢開出花朵，這些在臺南的文創產業工作者，從一人、到工作室、到組成公司，一步一腳印扎扎實實奮鬥，用自己的作品說品牌的故事。

Feity 創意皮工廠

代工轉型走向設計的Feity 創意皮工廠，從代工起家、面臨關閉，卻在兒女一一回家，並用不同的專長重新打造自己的品牌起死回生，他們更利用臺南的孔廟、古城等元素做成包包，獲得創意獎項。



Anadou木作

以手工打造各種精細木偶，令人愛不釋手，除了純把玩的作品，亦有連結生活運用的木偶，更將機械結構運用於木偶上，創造能轉動、有故事的童話世界。



花見小路

走貼心風格的花見小路，由一群女生對京都風味的想像開始經營手作鞋，以充滿了日式味道的花布，帶入舒適的鞋款，一群人玩花布玩很大。



定風閣

楊彩玲在金屬工藝本來就有自己的品牌，也受到一定的肯定，不僅推廣金工，近年來更以廢輪胎做起時尚十足的包包，引發時尚界的話題。

甘丹創新

由工業設計研究所畢業的一群青年創業的甘丹創新，將生活的觀察輔以科技的運用，用木質素材創作作品，如各式Key House系列的鑰匙圈等，都具有巧思與創意，另外組合性的玩具與家具則具設計性及實驗性。

銀濟春的執著與堅持

Anadou木作的童話王國

撰文／陳秀琍 攝影／陳秀琍、姚嵐齡、廖詩君

走進銀濟春的工作室，沒有特別的裝修，這是一間在臺南舊城區再平凡不過的平房，一進門先是工作的木材和團隊的工作桌，隔壁小小的會客室，L形的牆面上簡單木板格子上擺滿了各式的木偶，有動物、有人物、有擺飾的、有會動的、會發亮的，也有像在國外的大廣場教堂會藉由木構時鐘齒輪轉動的木偶。沒有特別的燈光營造，但每一個木偶都會讓人想去摸一摸、轉一轉，彷彿自己進入一個童話的時空。



十年設計生涯累積 今日創作能量

很難想像在臺灣竟然會有人可以做出如此可愛的木偶，若知道創作這些木偶的主人在3、4年前才在臺南市政府職訓就服中心官田就業服務台學習木作半年，之後開始創作、轉業，你一定無法置信，怎麼可能這麼厲害？其實了解他的背景，就可以理解了，看似神奇的創業歷程，其實萬宗不離「設計」的本行，銀濟春自崑山高中美工科畢業後，從事平面設計、插畫、繪本到玩具設計，從平面到立體不同的設計工作，都是他今日能創造出這些令人愛不釋手的娃娃所累積的能量。

一路都做設計的工作，到了三十而立的年紀，他開始在想要怎麼改變現狀、走出自己的路？在去職訓就服中心前他已開始接觸木作，只是透過半年的學習讓自己更確立要走這條路。為工作室取名為Anadou木作，Anadou是魯凱族語「樹」的意思，他希望自己手中的木作能說故事，或是藉由自己的創作告訴別人關於臺灣木材創作的故事。

檜木 你我熟悉的生活味

受訪時一個簡單可愛的木偶放在桌子上，那就是Anadou木作的第一個木偶，相形於今日許多不同造型的木偶，第一個木偶顯得簡單，但簡單中帶著可愛，那就不簡單了。也因為是第一個木偶所以有很深的情感，它現在成為Anadou木作的Logo。



這是銀濟春第一個作品，也成為Anadou木作的Logo。

在工作室內堆滿許多木頭，許多是拆下來的門框，大部份是檜

木，檜木常用在臺灣較古老的房子如三合院的門框、床板、櫃子等，選擇檜木主要是因為「味道」；檜木的味道會讓筆者想起來外婆家老房子那股淡淡的、溫暖的、記憶中的味道，只是現在檜木愈來愈少，價格也愈來愈高，製作成本上也高了許多。

研究結構 轉動木偶說故事

從單一木偶到利用木工齒輪帶動數個木偶的動作，這是一般木作工作室少見的，他說：「簡單的木工技術門檻並不高，所以除了木偶，我也研究結構，精進木工技術，不斷地挑戰自己，就像我很愛骷顛頭的精神，就是象徵一種打死不退的堅持，才能以技術，在木作市場創作中走出自己的一條路。」今年他在嘉義檜意森活村展出獲得很大的迴響，訪問時他正在為科博館打造一個大型的轉動木偶鐘。從創業至今，工作室從一個人到四個人，今年他開始想參與國外展出，目前他的木偶已有好幾個系列，也接受訂製，每個系列都有自己的故事，期待Anadou木作成為臺灣精品的品牌，不僅在臺灣被看到，也被世界看到。



骷顛頭系列：是Anadou木作的精神，銀濟春個人很喜歡骷顛頭，對他來說這是一種堅持，他把骷顛頭當成符號，象徵一種冒險與堅持的精神，努力到變成骷顛頭也不放棄的決心，所以他的創作有可愛的骷顛頭人。



銀濟春常用檜木雕出各式木偶。

楊彩玲在廢棄輪胎中開出時尚花朵

定風閣

撰文、攝影／楊意 編輯／謝以菲 照片提供／定風閣

天地萬物都是時尚的基礎，定風閣的楊彩玲是天生的時尚玩家，在金屬工藝浸淫多年，開發輪胎包包，用廢棄輪胎內胎打造時尚皮包，黑得發亮，輕盈華麗，楊彩玲背著她的小皮包，不住讚嘆：「簡直天生麗質」。這款新皮包已經紅透兩岸，成為時尚界最新的話題。

優雅的輪胎四合零錢包。



工藝結合文學之美

知名的工藝設計家楊彩玲，在金工的領域享譽多年，也任教於國內科技大學，桃李滿天下；她獨創的金屬編織，融入中國古典文學中的元素開發出紅樓夢「十二金釵」和中國「四大美人」和「武俠金工之金庸首部曲」的作品，用優雅冷靜的金屬線條，詮釋歷史上的美女，不僅膾炙人口，在工藝界也屢屢得獎。

2012年她創立「定風閣國際有限公司」，定義為一個「工藝文學的所在」，這個藝文空間，用來推動金屬工藝教學、DIY手工藝教學、首飾銷售、藝廊、藝術策展、開發文創商品……在她來說是一種自在的生活態度，一種推動美的人文精神，是一種時尚的生活品味。

意外發現輪胎材質

2013年，她開發輪胎包，輪胎是環境殺手，百年不爛不壞，但是拿來做皮包，卻

是天生麗質；楊彩玲說輪胎內胎有刨度，加上長期讓外輪胎壓輾，有自然的花紋，拿起來輕盈，不容易被刮破，更不會破掉、壞掉；說來很巧，輪胎材質是她教學過程中一個研究生的畢業製作，想用環保材質來做皮包，試了很多材質，包括牛仔布、沙發皮、輪胎……等，楊彩玲第一次看到輪胎，拿了剪刀剪了一塊皮，也不縫邊，拿了鑿子打了一些洞，縫合起來，她還記得當時隨手拿了IKEA花盆，就利用其花邊，透過電腦排版，打上紋飾，就成了一個晚宴包。

楊彩玲說她本來不會做包包，但是發現這個有趣的素材之後，一頭栽入，就玩瘋了。設計是創新和創作，但回收這些材料卻是繁複的過程；輪胎材質非常便宜，但是要選擇適合直徑、厚度是第一關；回收之後，要清洗除臭，每一片皮都要清洗3次以上，再用香氛去薰；而目前隨著汽車產業進步，內胎愈來愈少，現在只有少數的大卡車還有使用內胎，小汽車已經不使用內胎，她擔憂材



定風閣專利創作的水晶蘭。



輪胎萌萌包。



以紅樓夢經典人物王熙鳳為設計靈感的飾品。

料的來源會愈來愈少。

創意無限 推向完美工藝

楊彩玲設計的輪胎包已經超過數十款，小型的晚宴包、肩揹包、托特包、還有取名萌萌包的可愛造型，甚至小小的零錢包都有，楊彩玲說她設計的靈感是物要盡其形，要隨器形而運用，每個包包都有各自不同的弧度與造型，配飾也不同，簡單的手拿小皮包，加上編織蘭草，就簡單大方；晚宴包或肩包就要加上不同金屬扣，或是金屬揹帶，凸顯高貴氣質；營造萌樣可愛氣息，則會加上流蘇，也能打造出垂墜的浪漫氛圍，永無止盡的變化，正是設計師在創作時最大的快樂。

說到創作，楊彩玲眼中閃耀更多光彩，她專精金屬編織，元素表裡的金屬大概已經玩過20多種；她拿起一朵定風閣的水晶蘭，也是她的獨門設計，這朵蘭花結合許多工藝，水晶蘭的花心，是用施華洛世奇的水

晶，由專門做新娘飾品的飾品店幫忙打造，背針是牙科的矯正牙線，是有彈性的鋼材；花瓣則是關鍵技術，先用紗布打造大小花瓣，再用獨特研發的黏膠，把一顆顆小水晶逐步黏上去，純手工打造，這是她的商業機密，別人沒辦法做到這麼平整，閃閃發亮，又不脫落。

在她來說，定風閣是一個品牌，也是一個平台，可以結合許多不同專業的工藝設計師一起合作，大家把工藝更完美的呈現，打造更美好的生活美學，她說百年以後楊彩玲不在了，但是一個品牌留下來，就像百年前的LV、Georg Jensen、Gucci等，盼望百年後臺灣有一個品牌被記得，就叫定風閣。

熱愛工作的楊彩玲，總有許多創意，在實作中不斷開發新技法。



每個包都有媽媽手縫的溫暖

Feity 創意皮工廠

撰文／楊意 攝影／陳秀琍 編輯／謝以菲 照片提供／Feity創意皮工廠

一個惜物的小小舉動，成了創業最佳創意設計，臺南在地品牌Feity創意皮工廠熱銷長賣的牛皮拼布包，一直是他們的招牌，也是最受歡迎的皮包，數十年如一日，而且愈賣愈受歡迎，這些概念原始創意是人稱「菲媽」的陳碧銀惜物、愛物的心情，再小的皮料都捨不得丟，大大小小不同皮料，拼接成了最佳創意。



牛巴戈皮以鋸齒車縫的紅磚效果，栩栩如生。

產業轉型 掌握皮件專業發展拼布包

Feity堅持用真皮和手工縫製，因此每一小方的皮料都非常珍貴，Feity的牛皮素材包括油蠟皮、牛巴戈皮、小牛皮、牛面皮等，沒有經過削皮處理，所以牛皮的纖維和天然印記都還留存；拼布包包從最早的四格長方形包，開發成六格經典包，俗稱一樓包；加大的托特包，被稱做二樓包，還有南瓜包、做成肉粽形的零錢包、化妝包、鉛筆盒等，菲媽把拼布包做了極致的表現。

Feity創意皮工廠2008年自創品牌，但是在之前，菲媽已有30多年皮革製作經驗，菲媽最早是做汽車方向盤的皮件飾品，汽車工業進步之後，方向盤皮件不再流行，轉而做手機皮套，但是隨著手機型號日新月異，皮套設計速度跟不上手機的汰換率，從手機皮套市場退下後，憑著熟稔的皮件設計和車縫功夫，菲媽自己摸索學做皮包。

全家齊心投入品牌經營

菲媽的小兒子陳正哲說他印象最深就是媽媽坐在針車前的背影，為撫養他們三個單親家庭的小孩，早上上課前、放學後，永遠都是看到媽媽努力踩著針車。辛勤的背影，最終凝聚了家裡的向心力，菲媽的包包從粗糙到粗獷，從奇怪到奇特，打出了她自己的



一家人齊心投入，發揮不同專長，扭轉工廠的命運。



融合臺南古蹟、老屋等元素，把古都臺南精神帶向全臺灣。

風格，開始為多家皮包廠代工，代工利潤微薄，訂單也沒保障，幾年之後，工廠瀕臨關廠。

所幸孩子們長大了學有所成，決定全家一起努力扭轉命運，發揮齊力斷金的能量，自創品牌，為家庭打出坦途；尤其是妹妹陳小菲，全力投入，擔任對外品牌設計行銷，學平面設計的大兒子陳介峰負責打版電腦化，及男包包的設計工作，小兒子陳正哲則是網路行銷，並且研發文創商品，還有叔叔和嬸嬸，一家人全心投入。

保留手作溫暖 開啟多樣款式

以貓掌為標誌的Feity終於誕生，從工廠延伸出來，開始有了具設計感的門面，而皮包的各個配件，也全面打上Feity標誌，唯一不變的是全牛皮的材質和手作感，小菲說每一個皮包「就像媽媽手縫衣服一樣的溫暖」，而且每個皮包都有終身維修服務，非人為破壞的故障，如拉鍊故障、鈕釦脫落、縫線裂開、手把斷裂，都可送回購買的門市處理。

菲媽生性愛熱鬧，她設計的皮包永遠多彩多色，尤其是從愛物、惜物的拼接風格延伸而來，即使是拼接，菲媽也有不同的配色，溫暖的大地色系、可愛的粉彩色系、冷

豔寒色系等各式花樣都有，而Feity的蠟線縫製法與鋸齒車縫法是Feity的特色；兒子、女兒加入設計團隊之後，開始有素色皮包，並且陸續開發男用包，3C滑鼠墊……等數百款皮件。

以臺南老屋古蹟為元素 帶向全臺灣

自家人打造的團隊，機動性特別高，彼此激盪的創造力也特別強，為了打開更高的能見度，全家人拚鬥參賽，去年取材自臺南老房子創意的皮包，獲得「臺南十大文創首獎」，又獲金鑽百家好店，老屋欣力在臺南的話題正夯，Feity用屋瓦、紅牆、城門環等元素融進皮包設計，主題精神獨特，讓懷舊氣息隨身攜帶，一出手立即獲獎。

今年一家人投入更多心力，延續古都臺南的題材，以孔廟和大南門城為主題，把紅瓦瓦頂、磚牆、城門、門門等種種元素全加進去，目前正在征戰全國各文創設計競賽。瓦片層層堆疊的視覺效果，以及牛巴戈皮以鋸齒車縫打造出來的紅磚效果，栩栩如生，Feity正把古都臺南的精神帶向全臺灣，有一天也希望能站上國際舞臺。



經典南瓜包。

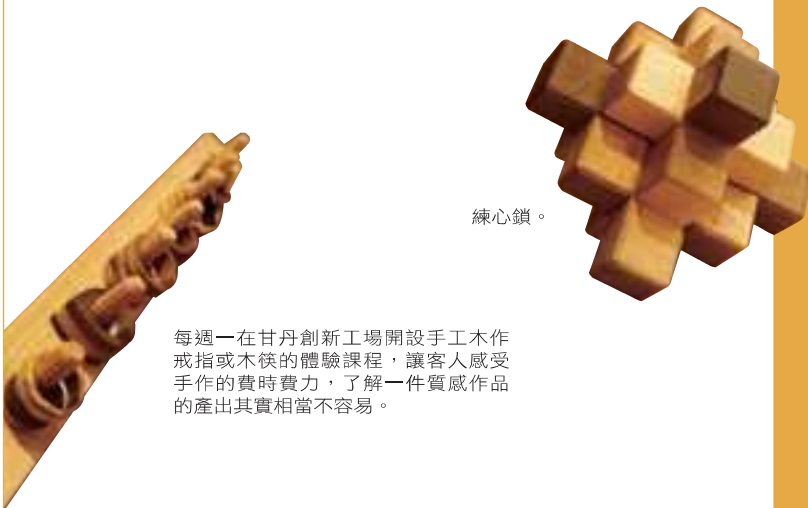


菲媽的手作皮包有著媽媽的溫暖。

揉合傳統與現代 簡單又不簡單的木質美學 甘丹創新

撰文／姚嵐齡 攝影／陳秀琍、姚嵐齡、廖詩蒼 照片提供／甘丹創新

木質香氣在一層又一層的刨除蔓延開來，形式在傳統與現代的交織中解構又重組，在簡單中翻發出不簡單的靈巧，讓人把玩再三，摩挲摩挲，手感溫潤之，欣然用之。



練心鎖。

每週一在甘丹創新工場開設手工木作戒指或木筷的體驗課程，讓客人感受手作的費時費力，了解一件質感作品的產出其實相當不容易。



甘丹創新由一群古靈精怪，活力十足的年輕人組成。



從零到擁有工場，這成果是甘丹創新團隊拚命闖出來的。

由熟悉的木材開始

甘丹創新成員是一群熱愛設計的年輕人，品牌創立的核心人物郭樂、許栢宗與何菲在就讀研究所時結為志同道合的夥伴，共同為夢想奮鬥。現階段的產品主要為木質，而其實他們並不特別設限單一材質，只是許栢宗大學時修習家具工程，相較而言木材是較為熟悉的材質，可以得心應手發揮；另一方面，在創業基金有限的條件下，木頭是一個能自行直接製作打樣出來的材質，於是成就了充滿木頭香氣的甘丹創新現在的模樣。而注重環保的他們，會選用具永續林業FSC認證〔註1〕的木料，或者採買老屋拆除後、舊家具回收的檜木、扁柏等，在設計巧思發揮下，單是一條回收的棧板，就可以變出一張椅子。

傳統創新 傳承榫卯工藝

「榫卯」（不用釘子，而是利用榫頭與卯眼來接合木材的傳統工法）是甘丹創新的木質作品的一大特色。為了將傳統工藝之美與巧妙以現代設計呈現出來，他們選擇榫卯作為創新與傳統的連結點。最直接的表現就是「練心鎖」這個益智玩具，玩家需要推敲出木塊與木塊之間的空間關係，才能組合起來，希望藉此傳承逐漸沒落的榫卯



甘丹創新為簡單的生活創造變化，也為不同的條件創造適用性，作品「一條椅阿」可擴充到一張長桌的尺寸。

工藝，並加以推廣，同時也讓消費者認識其他以此延伸製作的商品其原理與設計概念，如面紙盒、螢幕架、桌椅家具等。而在作品中，榫卯如何運用與呈現，也決定了這件作品的美感與甘丹創新個性的表現。

玩味複雜中的單純 簡單變化中的不簡單

甘丹創新的作品看似簡單，其實不簡單；而說複雜，其實又單純。就拿產品練心鎖來說，看似複雜，其實零件種類只有2—3種；「一條椅阿」更是一絕，整張椅子的所有構件就是由同一條回收棧板裁切出來的，整條木頭沒被用上的部分化為裁切線木屑，以及一點點的小邊角。其實愈想要簡單，在設計構思的起點上就愈不簡單；也因為創造出這樣的簡單，才能再組裝疊合出不簡單的變化，例如椅子大小的擴充能變成長桌；凳子變成超有型蜂巢組合櫃等等。

從觀察人們使用物品的方式，進而從改善使用習慣的角度切入設計，甘丹創新的巧妙就這樣蘊藏在每件作品中，而不論是商品使用的方式，拆解組合與堆疊，感受手作與臨機應變的巧妙，或者是作品命名帶有國、臺語的雙關，都有甘丹創新風格的趣味，足見設計者的童心與生活幽默感，也讓使用者迸發出生活中的好心情。

以參展增加曝光機會 並累積實力

最初從什麼設備都沒有的小公寓，到打造出一間工作室——甘丹創新工場，不到5年，過程卻十分艱辛。在他們還是研究生



在參展過程中需要快速創作，也帶來大量磨練。

時，就為了成立一間夢想的工作坊而努力，四處接案、競賽，以累積創業所需的資金與經驗值，得到了2012年雲嘉南青年創業提案競賽金牌等獎項，也存到了第一桶金作為創業基金，之後還獲得了德國紅點設計獎、德國iF設計獎的肯定。

他們把握每次參展的機會，爭取曝光，也藉由參展提升自己的創作速度、行銷能力，並開拓眼界。此外，參展也是促成商機的平台。如在新光三越文創商品展受到好評，而獲得於館內設櫃的機會；在新化大街參展，而受邀參與台積電員工日活動規劃。不只是國內展覽，國際展如去年於香港參加文具禮品展，而今年還赴法國參加家具展。

解決問題接受挑戰 朝夢想持續邁進

對甘丹創新來說，創業維艱，但有趣之處就是不斷地在解決問題：賺資金、添設備、找夥伴、提升銷售、量產化……不同階段有不同的難題，不斷地接受挑戰，然後成長進步。許栢宗說，現在的甘丹創新也還是個過渡階段，他們的終極目標是希望能結合高科技材質，走向高技術、高門檻的設計商品，讓臺灣品牌進軍國際！

甘丹創新除了固定商品，也能依客人不同需求，在基礎上進行客製化的製作。

註解

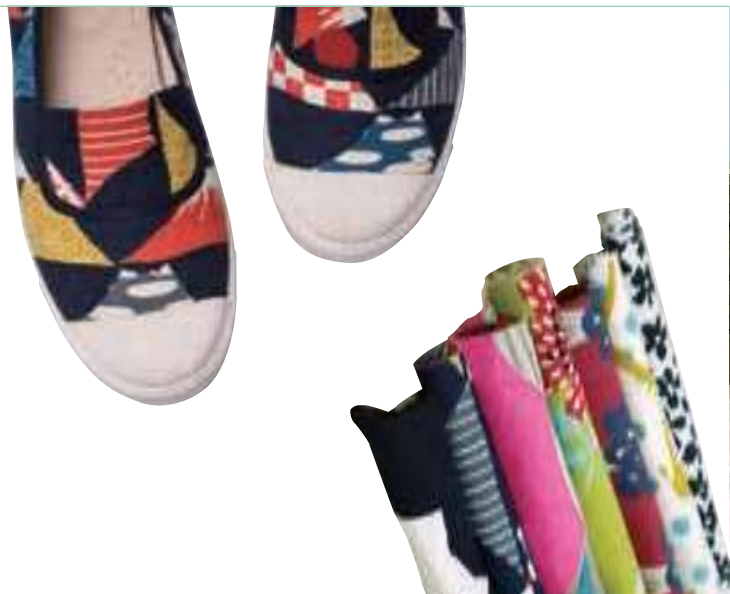
1.：FSC認證的主要概念，在於願全人與森林能夠在環境、社會、經濟三方面的互動模式中取得平衡。也就是在林產品市場的最佳收益之前，注重企業的社會責任，減少生產回饋與森林施作之間的壓力。



用花布打包旅人的京都印象 花見小路

撰文／姚嵐齡 攝影／陳秀琍、廖詩蒼 照片提供／花見小路

花布，
將京都的優雅打包帶走，
製成鞋，穿上腳，
彷彿還在那條古老的花見小路上散步。



旅行開啟設計靈感

兩個從事鞋業相關工作的女生Irene和Abby，結伴去京都旅行，幾天晃晃悠悠、走走停停地放空，感受到古老城市的沉穩、踏實與優雅，帶回旅人對京都的印象風格，成了後來設計鞋子的靈感來源。

其實在「花見小路」的品牌前身是「Simple Warm」。女生老覺得衣服少一件，Irene、Abby與陳潔3個工作好夥伴便想跳脫原本領域，試著做她們這個年紀的女孩會想穿的衣服，於是開始了「Simple Warm」的創業歷程，設計T-shirt，同時也設計搭配的鞋子，在設計商品網路平台販售，並且跑創意市集向人親自介紹自己的品牌。沒想到市場反應給她們的回饋是鞋子比衣服更受歡迎，決定從善如流，回歸製鞋本業，專心做好穿又可愛的鞋，並以「花見小路」為名。

而這款受到歡迎的鞋，是Irene和Abby一次到京都旅行時蒐集到的鞋材與靈感，所以當初設計製作出來時，便以京都祇園「花見小路」來命名，這樣的契機也開啟了往後設計鞋款的方向。

用花布述說京都的旅人印象

短暫停留京都的旅程在心中留下深刻的印象，從事鞋業的她們在那個當下帶著職業病忍不住思考——該穿怎樣的鞋才適合那樣的氛圍？美麗的跟鞋不好走，運動鞋好走但不夠優雅，身為女生不只永遠缺一件衣服，也永遠少雙鞋，不如就以京都為場景，製作



源自日本的撻米鞋（足袋／たび），早期臺灣農村當作工作鞋，在花見小路團隊的設計下，撻米鞋變得如此時尚可愛。



玩花布做的好鞋，讓花見小路團隊樂在其中。



花見小路的鞋子散發京都優雅的風格。

在其中行走舒適又輕便的散步鞋吧！選擇了花布成為一雙鞋風格展現的第一眼元素，也可作為她們想述說的京都旅人情懷的媒介。

深藍小花、黑色窗格猶如京都老建築；櫻花與繽紛的花彩猶如春天京都；質樸的動物塗鴉像是在京都掠過眼底的現代插畫風格……並非以花布考究京都的文化歷史，而是詮釋旅人一瞥而過卻留在心底的印象，傳達一種散步愉快跳躍的心情。

花布與鞋型的腦力激盪

花布的來源不設限，只要圖樣符合她們的主題，便算是通過了初步篩選，然而設計的難題往往在後面。剪裁與鞋型如何搭配，是她們最基礎的設計習題，於是為了花布有適合的呈現，除了基礎鞋型外，又陸續開發了好幾款鞋型，以因應花布不同的條件——有的適合拼接，有的就一布到底；有的適合圓頭楦，有的則適合修長鞋型；要配鞋帶，還是不要鞋帶……等。而一旦找到適合的鞋型，三個女生還會不約而同地驚呼：「喔！這雙鞋好可愛喔！」女生的戀鞋情結表露無遺。

一般來說，適合製布鞋的花布要夠挺，布面不能過滑，然而有時執著對花色的喜愛，硬是採買回去，也常讓製鞋師傅大嘆：「又找了麻煩回來」，但往往愈是克服了困難製程而設計出的鞋子，也愈受到消費者的喜愛；設計的過程也成為設計團隊的實力與養份。另外，對花布的喜愛也從花見小路的

副產品可見端倪，一匹布製了鞋子必定有剩餘的零碎布，便還會依據花樣圖案製成其他小物，如杯墊、書籤、零錢包等。目前花布都是四處蒐集採購而來的，未來希望能朝向連布料都是自行設計的方向來操作，做出更具特色的鞋款。

兼顧面子與裡子 才是散步好鞋

當初設計鞋款定調在適合散步行走的好鞋，自然不能只是外表好看而已，花見小路在鞋子的內裡、鞋墊也都下了一番功夫。輕便、不磨腳、透氣不悶汗、柔軟的彈性緩衝等，都是團隊經過一再改良的結果。由於行銷的方式主要透過網路平台，雖然不若實體鞋店可以直接與消費者面對面，但網路卻是消費者直接回饋與提供建議的管道。反應與批評是花見小路變得更好的捷徑，而收到消費者的鼓勵更是她們前進的動力。

在京都，她們感受到老店與職人踏實而專注的工作態度；回到臺南，她們希望也能用這樣的心意對待每一塊布、每一雙鞋、每一個消費者，讓花見小路成為陪伴女孩們四處探訪勇敢冒險的好鞋，成為連結臺南到京都甚至是其他城市的道路。



花見小路團隊與客人的真誠互動，讓不少客人後來都成了朋友。

顏水龍在臺南

臺灣現代工藝之父

撰文／陳凱劭 攝影／陳秀琍、姚嵐齡 編輯／謝以菲 照片提供／臺南市美術館籌備處 藝術家出版社



〈熱帶植物〉以瓷磚拼貼呈現，為臺南市美術館重要典藏作品。



出身臺南的顏水龍，在臺灣西洋畫、工藝發展、文化創意、公共藝術都是臺灣重量級的先驅者，他也是臺灣著名的第一代洋畫家、本土工藝家、美學教育家，不僅在臺南是許多文創產業的先驅，更有不少與臺南相關的知名畫作。除了目前在下營區有銅像、顏氏家廟、顏水龍紀念公園與紀念館，總爺藝文中心中也有一個顏水龍紀念館，在未來的臺南市美術館，更收藏其重要馬賽克作品。

臺南文創產業與教育的先驅

顏水龍1903年出生於臺南市下營區紅毛厝，就讀於下營公學校，1916年考上臨時性的「臺南州立教員養成所」（位於原臺南州廳旁邊、兩廣會館內，培育本島人師資）1918年畢業後分發到家鄉的母校下營公學校任教。但公學校教員一職不能滿足他對繪畫的狂熱，於是1920年前往日本內地，考入東京美術學校，成為臺灣早期洋畫家，並曾赴法國巴黎遊學近三年。這期間，培養了顏水龍的國際視野，但也啟迪了顏水龍對臺灣本土工藝美術的探索和研究。

回臺灣之後，他有一段很長的時間在臺南地區工作，最重要的是提倡工藝美術、民間藝術的建議與計畫，成績斐然。包括1940年在臺南州學甲鄉創設「南亞工藝社」，1941年組織「臺南州蘭草產品產銷合作社」，1942年在臺南州關廟鄉與業者設立「竹細工業產銷合作社」等等；加上1945年他應聘為台灣官立總督府台南高等工業學校建築工程學科講師，1947—1949年擔任台南工學院建築系教授，並曾在1965—1968年應聘擔任台南家專工藝科教授兼創科主任。他後半生最重要的創作是馬賽克壁畫作品，以及從事工藝指導、藝術生活美學教育，可說是現在最流行的「文化創意產業」，只是當年尚沒有此名詞。

設立家廟、紀念館與公園

1949年之前，顏水龍基本上的住所是

臺南下營紅毛厝和原臺南市區。但1949年之後，他搬離了臺南市，生活範圍大多在嘉義市、臺中市、臺北市定居工作，晚年定居在臺中市霧峰區到過世為止。

1999年陳唐山縣長指示文化局選定三位縣籍出身文學藝術方面的名人——吳新榮、顏水龍、吳晉淮，在三人故居附近，樹立銅像；亦撥款補助重修下營紅毛厝的顏氏家廟。紅毛厝鄉親則另爭取預算，在顏氏家廟前興建「顏水龍紀念公園」及一間小型「顏

水龍紀念館」。2006年蘇煥智縣長指示文化局在麻豆總爺藝文中心內，設立一間約30坪大、原糖廠舊倉庫改裝而成的「顏水龍紀念館」。讓在臺南出世、但離開家鄉的在地知名藝術家顏水龍，重新回到家鄉土地上。此外，麻豆總爺藝文中心亦在2013年重新更新「臺灣工藝之父顏水龍紀念展」之展覽內容。目前顏水龍列為臺南歷史名人，但因為故居並未修復，故未掛牌為名人故居。



1927年日本東京美術學校畢業生與老師合影，顏水龍為第三排左起第六位。（翻拍自《顏水龍〈熱蘭遮城古堡〉》一書）



總爺藝文中心——顏水龍紀念館。

顏氏家廟。





〈禮門義路〉是臺南孔廟的場景。1987年，油彩畫布。（翻拍自《顏水龍〈熱蘭遮城古堡〉》一書）



〈惜別〉是根據1935年〈傳教士范無如區訣別圖〉複製而成。1989年，油彩畫布。（翻拍自《顏水龍〈熱蘭遮城古堡〉》一書）



〈竹溪寺〉畫出百年的廟門景色。1988年，油彩畫布。（翻拍自《顏水龍〈熱蘭遮城古堡〉》一書）

筆下的臺南家鄉

雖然顏水龍後半生不在臺南發展，但仍有幾件呈現出臺南之美的代表性作品，例如他的名作〈熱蘭遮城古堡〉，在臺南市美術館籌備處一系列美術家傳記叢書中，特別分析這幅1993年創作的油畫，呈現出從小生長的臺南的知名古蹟——安平古堡古城牆的美，畫中央特別呈現目前已經拆除的楊英風雕塑〈古時士農工商〉為主題，背景為藍天白雲底下，特別能感受到不同色彩層次的美。另外還有〈竹溪寺〉、孔廟的〈禮門義路〉都留下獨具特色的臺南風景。

較早期的畫作則有〈傳教士范無如區訣別圖〉，1935年為慶祝日治臺灣「始政四十年」，臺南市役所所屬的臺南歷史館委託由日本內地來臺灣的帝展畫家小早川篤四郎（1893—1959），繪製22幅大型油畫，以荷西時期、鄭成功來臺到後來日本與臺灣的關連的主題歷史油畫，當中卻有一幅〈傳教士范無如區訣別圖〉描述鄭成功與荷蘭

對戰時期，荷籍牧師范無如區（Anthonius Hambroek，安托紐思·亨布魯克，臺語名范無如區）的故事，是顏水龍所畫。推測是彼時顏水龍剛從巴黎遊學返臺，對洋人的身形、臉孔、服裝描繪，比日本本土的小早川篤四郎還拿手，所以就由顏水龍負責。這80年來，這幅畫歷經美軍轟炸，過度修補、不同單位收藏，最後在鄭成功文物館內落腳為館藏，之後1989年他另外以此圖複製了〈惜別〉一圖，也表現出他的純繪畫功力。

另外比較少人知道的是他為楊許仙里女士創作的馬賽克壁畫。楊許仙里是奇美實業創辦人許文龍之姐，是臺南著名的素人藝術家，早年就與顏水龍熟識。約1990年代初期某一年春節，顏水龍到臺南楊家過春節，一時興起，在楊家創作一座馬賽克壁畫，於是和楊家老小，從張羅材料工具、指導構圖到施作，短短幾日內完成。此作品屬即興之作，且馬賽克材料色澤豐富性不若顏氏其他作品，製作時間也短，所以不算顏氏正式作



〈裸婦ダッサン〉以素描呈現。（臺南市美術館典藏）



〈達悟族漁船ダッサン〉以素描呈現。（臺南市美術館典藏）



〈顏水龍自畫像〉1984年，油彩畫布。（翻拍自《顏水龍〈熱蘭遮城古堡〉》一書）

品，但仍有顏氏馬賽克壁畫之風；只是位於私人住宅之內，所以知道者少。

馬賽克壁畫列為臺南市美術館重要館藏

日本著名的兵庫縣姫路市「小林傳統製瓦」第二代負責人小林平一，亦是業餘的探險家、植物昆蟲研究者；他在1970年代初期，來臺灣山地採集蝴蝶標本，並對臺灣原住民文化工藝有興趣；經介紹與顏水龍認識，兩人成為至交好友，由顏水龍幫他規劃安排來臺探險與文化之旅的路線。顏水龍並推薦小林平一購買大量臺灣原住民工藝品（含蘭嶼拼板舟）；最後再致贈一座顏水龍自己製作的馬賽克畫作，見證兩人的友情。

小林平一過世之後，目前由第三代小林義一接手。2011年日本發生大地震海嘯，臺灣捐助日本是世界各國之中第一多，使得日本全國各界對臺灣相當感恩。小林平一的太太小林幾代女士有感於臺灣的恩情，希望把40多年前顏水龍的作品和臺灣原住民工藝

品，捐回臺灣，最後輾轉接洽，由臺南市文化局接手。葉澤山局長指出，此次捐贈文物從原本僅1件顏水龍先生以向日葵為題材完成的〈馬賽克畫作〉，後來追加到157件，包括畫作、布帛、標本，甚至有達悟族的漁舟（拼板舟）等，種類繁多且珍貴，令人相當感動，將來大部份作品都將收藏在臺南市美術館。其中馬賽克壁畫「熱帶植物」，將會是未來新建的臺南市立美術館的重要館藏，有機會長年公開固定展示於美術館重要空間。此壁畫其實是顏水龍著名的臺中市自由路太陽堂餅店，太陽花壁畫的後續之作，亦同以植物為主題。

顏水龍1997年過世後，經由各界與顏氏家屬努力，讓他又重新與家鄉有了互動與聯結，他的作品也將會是未來臺南市立美術館的鎮館之寶之一，期待臺南人重新再認識這位熱愛臺灣，思想創意先進，走在時代前端，本土與國際化兼具的藝術家。

參考資料：

黃光男《顏水龍〈熱蘭遮城古堡〉美術家傳記叢書·歷史榮光名作系列》，臺南市政府出版，民國101年4月

展覽資訊

熱帶繁花 跨國馨香——小林家族捐贈文物展

展期：104年10月17日—11月15日

地點：新營文化中心第三畫廊、文物陳列室、雅藝館

散步 臺南水圳路

撰文／陳秀琍
攝影／陳秀琍、姚嵐齡、陳志賢



特別提醒：

嘉南大圳的水圳為灌溉用途，配合農作調節送水，所以有特定送水時間，讀者如果前往，有可能會遇到水渠無水的狀況喔！送水時間請詢問嘉南農田水利會 06-2200622。

嘉南大圳是臺南重要的灌溉水脈，從日治延續迄今，這些水圳路可說是土地的血管，把重要水脈輸送到各個農田，滋養土地能產出各式農作物，嘉南大圳不只是臺南重要的水利工程，長年累月下來它與土地形成生存與共的關係，已成為臺南重要的文化地景。

早期這些水圳路經過聚落的外圍，但隨著聚落城鎮的擴張，有些已經成為聚落景觀的一部份。這些年那些流過市區的水圳路陸續經過綠美化，成為區里休憩的場所，也成為民眾生活的一部份，本期分別介紹新化南圳、新營支線、西港分線、蕭壠分線等四條水圳路，因為地區發展的不同，這些水圳路也有不同的特質，其中比較特別是新營支線，這三年來臺南市政府以藝術水岸廊道做為主題，讓水圳在新營變成藝術的展示場，其它水圳例如擁有季節美感的新化南圳、西港分線，以及與佳里民眾生活連成一氣的蕭壠分線等，不同的水圳路在不同的地區則展現不一樣的風情。



新化南圳沿岸花草扶疏。

新化南圳綠堤 不同季節皆美麗

新化南圳綠堤指的是位於新化的南幹線，即體育公園旁長約1.4公里的河道。貫穿新化市區的嘉南大圳南幹支線，約於11年前由當時的新化鎮公所向嘉南農田水利會爭取規劃為「南圳綠堤」堤岸公園，整頓溝渠，並於兩旁堤岸設置涼亭、步道、進行綠美化，住在附近的居民經常主動澆灌花園樹苗，經過長時間的經營，花草扶疏。南圳綠堤與體育公園相通，所以民眾亦常前往運動。水圳經過體育公園後段則有另一番風景，此段的水圳路兩側種植阿勃勒，在春天花開時十分漂亮。



新化南圳在春季時水道旁的阿勃勒盛開美景。

新營支線 演繹藝術水岸廊道

新營支線流經臺南市後壁區、新營區，其中最早的綠美化以流經新營區北側的綠川北街沿岸至南瀛綠都心為主，原本圳路梯型內面雜草叢生，兩岸堤頂雜亂，由嘉南農田水利會實施生態綠美化的規劃，並由大宏里認養管理之後，堤頂平台鋪設連鎖磚，提供市民休憩散步的好地方。

民國101年臺南市政府沿著文化中心旁的嘉南大圳向東西延展約2.3公里的長度，規劃為開放性藝廊空間。目前嘉南大圳北岸已打通，正同步進行周圍空間改善，而「新營藝術園區」已於去年陸續完成南新國中及新營高中南側水圳藝廊，將水圳綠川設計為「具開放性、參與性與互動性」的藝術環境空間。在地居民對於水圳周邊煥然一新的感受相當明顯，散步的人也增多了。



西港分線水與綠相映，傍晚常有人在此散步運動。



新營支線結合藝術與綠美化，成為新營新地標。

西港分線 水與綠好風光

西港分線進入西港住宅區與鬧區之後，有一段水圳做暗渠，於水圳上面做綠美化工程，形成綠色廊道，過了新興街西側後水道再成為明渠，渠道沿線並設置塑合木護欄，栽植臺灣欒樹、鐵刀木、臺北草等花木植栽，充分兼顧渠道使用安全與景觀美學。工程主體除改善渠道輸水機能，更因兩岸佈置結合小橋、流水、綠美化設施，使基地景觀風貌煥然一新，且有效解決長期以來維護管理困擾，讓民眾更能親近嘉南大圳之美。

蕭壠分線 佳里地標彩虹橋

蕭壠分線約有2公里多，民國97年完成蕭壠分線的綠美化工程，其位置於佳里區區公所前一段約長300—400公尺左右的水圳。水圳沿岸種植臺灣欒樹、楊柳、黑板樹、鳳凰木等，並遍植多年生矮灌木、變葉木，樹種錯落，層次、色彩分明，和其它水圳不太一樣的是，佳里的水圳設了弧度較高的彩虹橋橫跨水岸兩側，因位於市區所以有夜間照明，讓蕭壠分線水岸景觀更加柔和、浪漫。也因為水道兩側空間大，所以附近居民會在附近種植各式的盆栽，並利用晚上在涼亭裡泡茶、聊天，或是結伴一起運動、休閒。過了公園路，兩側種植馬櫻丹，若逢盛開花期也有另外的風情。



蕭壠分線夏季時馬櫻丹盛開，另有一番景緻。



彩虹橋為佳里區水圳的知名景觀。

臺南酪農 打拚 創新路



撰文／姚嵐齡 攝影／陳秀琍、姚嵐齡、葉震 照片提供／迷客夏綠光牧場主題飲品 感謝協助／臺南市政府農業局畜產科

在臺灣，臺南的農產品有一定的知名度，但許多人卻不知道臺南的畜牧業也佔全國產量中的高度比例，臺南柳營八翁酪農區的牛奶是臺灣許多知名乳品大廠的供應區。近年來臺南有一批酪農有感於理念實踐及未來發展，以團體聯合銷售或自家獨立經營的方式創造出屬於臺南本地的牛奶品牌，如柳營鮮奶、六甲田莊，或複合式鮮乳販賣店「迷客夏」，販售自家綠光牧場所生產的生乳。這些牧場直接對消費者負責，為民眾提供更直接的產銷管道，推出在地品牌以自己牧場牛奶的品質為保證，在各大廠牌中打拚出自己的一條新道路。



牧場一天要幫乳牛擠2次奶。



牧場會將乳腺發炎的乳牛所產出的牛乳另外裝盛。牧草與飼料的配方直接影響牛奶的風味。





政策推動臺灣酪農業的發展

現在大家生活中習慣飲用的鮮奶在以往並不普遍，臺灣乳牛飼養大致可說是從日治時期開始，但也僅是少數少量。民國40年代中後期，為改善國人營養，並輔導農家有效利用農村剩餘的勞力，政府開始推廣酪農業，以桃園楊梅作為酪農實驗區，再逐漸推廣至北部與中部；起初每戶飼養1—2頭牛，但因農戶收益增加，有助於改善生活，因此投入戶數增加，頭數也增加，而乳品廠如味全、福樂等也開始收購一些酪農的生乳，形成契約產銷的雛型；不過後來產量急速增加，引發了供需失衡的危機，50年代中期，經政策調節，供需再度回穩。民國60年代，政府再度推廣酪農業，選擇農作欠收的地區來施行，先後於淡水等23個鄉鎮成立乳牛專業區，大規模由紐西蘭引進乳牛，柳營為其中之一，也就是著名的八翁酪農專業區。

臺南酪農業現況 產量居全臺第二位

民國63年柳營第一代酪農從一戶6頭牛開始養起，至今一戶少說也有100隻。目前臺南飼養戶有97戶，飼養頭數約為22914頭（占全國17.8%），鮮乳生產量76379公噸（占全國21%），居全臺第二位，產量主要分布於柳營區（54戶，飼養10463頭，占全市45.6%）、六甲區（6戶，飼養5271頭，占全市23%，主要為味全林鳳營牧場）、鹽水區（9戶，飼養1972頭，占全市8.6%），這三區為鮮乳主要供應來源，而其他如下營、佳里等也都有牧場分布。臺南的鮮乳是統一、光泉、味全、台灣比菲多等多家乳品鮮乳供應產地之一。

產官合作 提升臺南酪農業的品質

臺南市是相當重要的產區，為確保每個畜牧場的牛隻都是頭好壯壯、精神好，臺南市動保處每年會檢驗牛隻健康，並輔導飼主如期完成疫苗施打；而針對最大的柳營酪農專區，每周三會進行公共道路消毒服務，防疫不馬虎。

為增加畜牧廢棄資源再利用，並降低畜牧



牧場旁通常為農地，牧場廢水經處理後可回收利用來澆灌牧草或農作物。



臺灣的牧場通常分區飼養牛隻，例如幼牛、女牛（成年但未泌乳的母牛）、泌乳牛……等。



除了國內的新鮮牧草，亦會進口國外乾牧草，鮮乳成本自然不便宜。

廢水造成河川汙染的疑慮，臺南市政府農業局自102年起開始規劃並積極推動畜牧廢水回歸農地，目前施行的畜牧場已有3處（新化區畜產試驗所、佳里區欣安牧場及鹽水區銘利牧場），是全臺執行畜牧廢水施灌農地最多案的縣市，施灌量與面積亦是全臺之冠。將畜牧廢水作為農地肥份好處多多，畜牧廢水排放量減少了，田地化學肥料的使用量也減少了，而用天然肥料種植出的農作物或牧草也讓消費者和乳牛們吃起來更安心。

政策衝擊 酪農圖自強

酪農業盛況自2002年臺灣加入WTO（World Trade Organization世界貿易組織）後發生了亂流，國內市場對外開放，畜牧大國的乳品得以進口臺灣，由於大規模生產的乳品成本較臺灣來得低，因此在價格上大大衝擊了本土酪農。酪農利潤大幅下降，經營變得不易，而產生了離牧潮與轉型潮，如乳牛的家由酪農戶轉為觀光休閒園區；柳營農會為解決剩餘乳，推出加入鮮奶製作的田媽媽包子饅頭等點心，也是另一方向的應對。

而決定繼續走下去的酪農勢必都得調整原本的經營模式，從設備、效率、品質、行銷方式等諸多面向來應對，找出本土酪農的優勢。酪農原本只要埋頭致力於鮮奶的生產就好，現在則需要思索如何讓消費者看到自家牧場，並接受品牌，這是想突破現況的酪農們需要跨越的高牆。這10多年來，漸漸有酪農推出自家品牌，選擇直接面對消費者，如柳營鮮乳、綠光牧場鮮乳，各以不同的模式在乳品市場中有一席之地，便是成功突破的例子，也塑造出臺南酪農業的新特色。



每個牧場都有自家的牧草飼料配方，餵食前會先混合攪拌。

小酪農創品牌奮鬥之路（一）

開創傳統酪農轉型的里程碑



柳營鮮乳

撰文／姚嵐齡 攝影／陳秀琍、姚嵐齡
照片提供／台灣牧場股份有限公司

臺南的酪農們以往多是將生乳賣給鮮乳大廠，如統一、光泉、味全、福樂等，並逐漸發展出穩定的契約合作模式，近年來在酪農產業消長的變化中，有的酪農試著開創一條掌握在自己手中、不一樣的路線。自己的鮮乳自己賣，柳營鮮乳就是一群小酪農集合起來，一起開創的鮮乳品牌。



臺灣牧場在柳營設推廣門市，民眾可以前往免費試喝牛奶。



開拓一條可以掌握的道路

民國93年左右，乳品公司因為冬季乳品銷售較差，便限制收購的生乳量，對於廠商來說，或許這是減少損失不得不的便宜策略，但對每天產量固定的酪農卻是很大的傷害——不被收購的牛乳只能忍痛倒掉。當時有危機意識的20幾名小酪農便一起成立了台南市酪農牛乳生產合作社，希望能在困境中合力去突破，促進產業升級；然而尋找新出口並不容易，因此在限乳狀況解除後，合作社的動作又趨於緩和，回歸供應契約公司的生產模式。

直至民國99年，台南市酪農牛乳生產合作社中有幾位較積極的酪農成立了台灣牧場股份有限公司，開始將合作社與行銷市場連結起來，推出「柳營鮮奶」品牌，正式踏上自產自銷的奮鬥之路。不過隔行如隔山，因此台灣牧場有專業領域的分工，生產優質鮮乳交給酪農們，品牌與行銷的工作交給專業經理人，公司的董事長由酪農成員輪流出任，以掌握最核心的事項：鮮乳的品質，如此酪農們才得以心無旁騖生產好鮮乳。

天然、尚好 好品質是酪農們的驕傲

這群酪農們期望生產純淨原味的真實乳香給消費者，因此推出的鮮乳皆是成分無調整的原始滋味，只經過殺菌與包裝，就送到消費者面前。也是這樣自然的清爽香甜，讓一個陌生的新品牌獲得消費者的認同，市場由臺南推廣到全臺各地，而且常一上架就被搶購一空。

另外不僅有集合式牧場的柳營鮮乳（即一瓶鮮乳裡包含多家牧場所產出的鮮乳），台灣牧場更自豪地推出單一牧場系列，如六甲田莊、閣家鮮，也就是一瓶鮮奶裡只有單一牧場所產出的鮮乳，瓶身會露出牧場名稱、牧場主人等資訊，來源資訊的透明化等同於牧場主人直接掛保證。這不只是讓牧場直接面對消費者的檢驗，還創造出喝鮮乳的趣味性，消費者將可以逐一品嚐每一家牧場的鮮乳，喝到每個牧場因飼養方式不同而造就出不同的特色風味，而當你開始細細品味出各

台灣牧場集合一群臺南在地的小酪農，自創品牌，目前成員有文雅牧場、林家和牧場、伸灯牧場、嘉原牧場、石家牧場。

家牧場的差異時，漸漸也可以感受到同一家牧場每日鮮乳

風味也會隨著氣候、牛隻進食狀況的變化而略有不同，這也是成份無調整的天然鮮乳所帶來的飲用樂趣。也因透過這樣自產自銷的方式，酪農們才有機會對消費者宣示：「這是阮飼的牛做成的牛乳。」

因應冬季去化 多元開發牛奶產品

市場打開了，在夏天甚至一瓶難求，那麼為什麼不提升產量呢？現任董事長姜文吉表示，牛奶要面臨的挑戰是冬天的去化（消化產量）問題，雖說冬天牛奶的產量大於夏天（因為夏天熱，牛兒胃口較差），大致是冬天55%，夏天45%；然而通路銷售的比例卻是冬天20%，夏天80%，可見主要影響的癥結點其實是在於臺灣人的飲用習慣。因此貿然提升產量，冬天去化不了，可就慘囉！為此，台灣牧場廣泛嘗試不同的商品開發，如優格、奶酪，也與嘉南藥理科技大學合作研發保養品，希望發揮牛乳應用效益，打下產業永續經營的根基。

小酪農團結力量大

合作社的概念是集合眾人力量，以資源共享，為共同目標付出的方式，讓成員能獲得最大利益。酪農們集合力量成立公司，聘用專業經理人打造品牌與行銷；為了提高品質，也以共同資金來補助酪農升級牧場設備，許多一己力量較難達成的，都透過這樣的模式而變得可能。對這一群酪農們來說，危機固然煎熬心志，卻也因為志同道合的夥伴，而鍛造出產業逆境中的剛強，堅守了自己的理想，也創造了新的商機。



每個酪農都可以在產品包裝上介紹自家牧場特色，自己為鮮乳掛保證。



綠光牧場

迷客夏飲品店鋪獨家直售

小酪農創品牌奮鬥之路 (二)



照片提供／迷客夏綠光牧場主題飲品
撰文／姚嵐齡 攝影／姚嵐齡



綠光牧場的牛奶在一般賣場看不到，想品嚐它滋味的人，只能在自營銷售的飲品店鋪——迷客夏（Milk Shop）才喝得到。綠光牧場並非姿態高，而是酪農戶面對自產的鮮乳未能獲得應有的價值，在棄守前的叉路口試圖尋找出另一出口的光亮。事實上迷客夏飲品店打從創店就虧損連年，經營者林建燁是牧場的第二代，咬牙苦撐，終於在食安問題被重視的近年獲得消費者肯定，足見要建立自家品牌之不易。

用大甲芋頭和牧場牛奶調製的招牌芋頭牛奶深受消費者好評。



WTO衝擊 牛奶竟比水便宜

綠光牧場，原名東南牧場，是1988年由林百鴻所成立的，當時政府鼓勵飼養乳牛生產鮮奶，於是原本從事海軍軍品買賣生意的林百鴻，買了幾頭牛養起來，雖然什麼都不懂，但在畜產試驗所的指導下，並在挫敗中學習，也就慢慢穩定地將牧場經營起來。

東南牧場生產的鮮乳如同一般酪農，也是與乳品公司契約販售，直到2002年臺灣加入WTO，國內市場面對外來乳品進口，對臺灣酪農有很大的影響，臺灣小酪農抵不過畜牧大國的價格戰，不少酪農紛紛棄養離牧。第二代林建燁回想當時牛奶價格的慘況，冬季剩餘乳1公斤賣3元，礦泉水都比辛苦生產的牛奶貴，非常難以接受！然而面對契約公司的消極策略，酪農只能自行尋找出路。



第二代出走 另覓未來出路

東南牧場也曾提供牛奶給農會去製作保久乳，但消化鮮乳產量的成效都不夠好，最後也只能和其他牧場一樣，把夏天的盈餘全貼補到冬天的虧損上。牧場的未來該怎麼走，是面對衝擊的酪農們思考的問題，當時在政府的政策輔導下有一波牧場轉型的熱潮，林建燁曾經建議父親不如也轉型成觀光牧場，但林百鴻看到別人砸下銀子改裝，遊客卻沒有預期得多，因此抱持反對意見，而不了了之。

牧場經營之艱難反映了臺灣的酪農業看不到未來，看在高中時期就開始在家幫忙的林建燁眼裡，開始思考為自己的未來尋找另一種可能性，於是離開家中牧場，盤下一家飲料店經營，後來也曾開過餐廳，不過成績不



林建燁為自家鮮乳打造了專屬通路。

甚理想，最後都以結束營業收場。這些經歷看似無益於牧場經營，卻因林建燁漸漸掌握到自己想做的方向，而再度有了新的嘗試。

食安風暴 天然的鮮奶勝出

曲曲折折地嘗試了許多，林建燁最後回到飲料店這個領域，不過不同以往的是，林建燁想做的是有良心的飲料店，過去盤下他人的飲料店所販售的飲品，在了解其中原料來源與作法後，連他自己都搖頭，2004年林建燁創「綠光牧場主題飲品」，加入自家鮮奶為主軸，再搭配其他優質的水果或甜品，設計調配出多款飲品。料好實在、味道可口，他心想：「哇！一定大賣！」豈料事情沒那麼簡單。

用料實在也表示價格高貴，面對消費者偏愛「俗擱大碗」，結果業績不如預期。低靡的景況直到2008年爆出三聚氰胺毒奶粉事件，奶茶的調製讓大家從奶精轉而選擇天然鮮奶，接著又一連串食安風暴，民眾開始關注原料的產出來源，飲食觀念也漸漸偏向天然無加工的食物，迷客夏這樣使用鮮奶的良心店家才被認同。從創始的顛簸，到現在北、中、南共有60多家直營與加盟店，為自家生產的鮮奶織起一大張銷售網絡，別說夏天賣不夠，連冬天也沒有剩餘乳的問題了。

打響品牌 成立公司

雖然起初並非為自家牧場牛奶的銷售而創立飲品店，卻成功串起家中的產業及自身的經歷，創造了雙贏的局面。食安危機讓秉持良心經營的職人被看見，而機會是給預備好的人，唯有始終認真耕耘的人，才能在機會來臨時蘗露頭角。

鮮奶不一樣

觀光酪農 到柳營吃喝玩樂



撰文／姚嵐齡 攝影／陳秀琍、姚嵐齡 感謝協助／柳營農會供銷部



鮮奶X食物 幸福加乘

臺南既然有個酪農專區，自然會在專區周邊發展除了喝鮮奶以外的品嚐方式，把鮮奶取代食物中水的位置，誘發出鮮奶及其他食材香甜的滋味，更是給人豐富又幸福的感覺。而這些不同滋味的展現，也可說是臺南酪農業的另一個小面向。另外，乳牛的家是酪農業轉型觀光園區，也為酪農業帶來更趣味、遊憩的一面。

幼綿綿的好滋味

柳營農會田媽媽手工坊

即使是平常日，柳營農會旁的田媽媽鮮奶饅頭依然可見一波又一波的人潮，而店鋪窗口後方，是一群巧手婦女們忙碌製作內餡、揉桿麵皮。民國90年由農委會輔導柳營農會成立的田媽媽饅頭，前身是農會推廣股開設的家政班，當時為了解決酪農區剩餘乳的問題，而開始研發將鮮奶加入包子饅頭當中。麵粉加入每日新鮮配送到工作室的鮮奶下去一起揉製，蒸熟出來的麵皮軟綿細緻，而餡料更是不馬虎，使用在地新鮮食材，如柳營農家種的南瓜、高麗菜，或者選用臺灣所產的優質特產，如新社香菇。也因為真材實料地做口碑，不只在地居民購買、還常接獲機關、學校的團體訂單。除了包子外，也開發鮮奶冰淇淋、鮮奶牛奶糖等。



地址：臺南市柳營區士林里柳營路二段77號
電話：06-6221248

扎實嚼勁

玉梅鮮奶饅頭包子工作坊

這家隱藏在酪農區民宅的玉梅包子，真的要是沒有巷子裡的饕客「吃好道相報」，你找到也不敢踏進去，因為購買的感覺就像是走入相熟鄰居家廚房拿剛出爐的包子饅頭吃一樣，只不過要付錢的唷！size大、料多又實在的包子物美價廉，讓來採購的客人總是滿滿一袋離去。麵皮口感紮實，鮮奶在麵皮中起了綿密的效果，細細咀嚼，散發出淡淡牛奶的鮮甜。



地址：臺南市柳營區八翁里107-1號
電話：06-6220591
營業時間：08：00—18：30
（週一公休）

酪農主題 休閒園區

乳牛的家

因應臺灣加入WTO所帶來的的外來乳品的競爭壓力，有的酪農戶在政府的輔導下進行轉型，乳牛的家就是酪農業結合文化、觀光所轉型的一個主題休閒園區。

這裡有什麼呢？有可愛動物區可以近距離餵養小牛及其他小動物，是小朋友與小動物親近互動的好地方；另外有戶外教學課程讓民眾認識乳牛、牛奶相關的知識；當然美食不能少，這裡別的沒有，就是牛奶最多，招牌牛奶鍋以在地出產的牛奶為鍋底，把各類食材的鮮甜都融入牛奶香中，愈煮愈香濃的夢幻滋味，愛吃小火鍋的朋友千萬不要錯過啊！用餐的環境也相當特別，是坐在臺鐵舊式火車車廂裡用餐的唷！而乳牛的家商店裡有各式牛奶製品，吃的點心如牛奶棒、牛乳片、乳酪絲、冰淇淋，還有可愛的乳牛造型玩偶、杯子、背包等紀念品。



乳牛的家同時也是糖廠五分車八老爺站的所在地，保留了五分車交通運輸方式，在這裡可以直接搭乘台糖五分車前往新營糖廠中興車站，全長4.5公里約30分鐘，沿途可欣賞嘉南平原的田野風光，一邊遙想當年甘蔗一車車地載往糖廠製糖。到了中興車站則可繞一繞鐵道文化園區，裡頭保存了不少鐵道文物。

地址：臺南市柳營區八翁里93-138號

電話：06-6225199

五分車資訊：周一至周五11：00、15：00各一班

（團體預約可加開班車）

周六、周日9：30-17：00每小時各一班車

滑嫩香甜

奇林鮮奶豆花

把柳營在地生產的鮮奶加入豆漿中一起製成豆花，讓豆香中帶有奶香味，細細綿綿、十分滑口；若喜愛牛奶味的，也有100%鮮奶製成的豆花可選擇，口感水嫩、清爽，不若奶酪濃厚、容易膩口，而搭配豆花的糖漿是用善化糖廠出產的二砂糖熬煮的，熬得微焦的蔗糖香氣格外濃郁，絕妙組合讓人稀哩呼嚕就吃完，齒頰中仍留有奶香味令人回味。



地址：臺南市柳營區柳營路二段80號

電話：06-6224005

營業時間：08：30-21：00



TAINAN
歲月明信片
Postcard



臺南列格神社今何在？

撰文、攝影／林筱璃 照片提供／陳志賢

去過林百貨的人對於屋頂的神社多半覺得好奇，為什麼百貨公司會有神社，其實1895年乙未戰爭割臺之後，臺灣由日本人殖民統治，臺灣與日本在語言、信仰及生活完全不同，而神社本來就是日本文化的一部份。日本較具規模的商社或大企業多半自設祭祀的神社，林百貨頂樓神社即為一例，其它如當時的糖廠、鹽場、專賣局等，也都有類似的神社。

日人統治臺灣50年之後，臺灣各方面受日本影響很深，當時興建不少神社。當時臺灣的官方神社分為官幣社（官幣大社臺灣神社、官幣中社臺南神社）、國幣社（臺中神社），縣社／鄉社及無格社，在1945年《臺灣事情》一書登錄這類民間供奉的神社約有一百多座（註1）。

臺灣神社神格最高的是明治33年總督府設立官幣大社臺灣神社（今圓山飯店），

現今臺南市內則設有官幣中社臺南神社、縣社開山神社、鄉社新營神社、曾文神社、北門神社等。其中臺南神社位階屬官幣中社，次於當時官幣大社臺灣神社。這些神社在1945年後，有些直接轉成忠烈祠（如新營神社），有的慢慢地變成其它用途；在臺南這些列格神社佔地面積很大，所以後來有些成為公園、學校，這些曾經存在的神社現在只能從老照片中窺其原有的樣貌了。

官幣 中社

臺南神社

(今臺南市美術館
預定地)



臺南神社為紀念日本皇室北白川宮能久親王所建之神社。(1926年之臺南神社)

1900年設立北白川宮御遺跡所〔註2〕
鎮座〔註3〕：大正12年(1923年)
列格：大正14年(1925年)列格為官幣中社
擴建：1936—1937年建神社外苑、武德殿及事務所等

在臺南老照片中，官幣中社臺南神社經常出現，臺南神社社格於日治時期僅次於官幣大社臺灣神社，隨著太平洋戰爭結束政權更迭，戰後外苑成為今忠義國小及公11停車場(臺南市美術館預定地)。

臺南神社的建立主要與北白川宮能久親王有關。1895年臺灣割讓給日本，當時臺灣有清代官民組成臺灣民主國，當時皇室的北白川宮能久親王以近衛師團率兵前來平定，一路從三貂角澳底登陸往南至臺南，北白川宮因為水土不服染病住進當時臺南富商吳汝祥的宅邸，於同年10月28日去世，1901年先建北白川宮御遺跡所〔註4〕，即為臺南神社，臺南神社最早是無格社，後逐漸擴張，大正9年(1920年)由總督府技師森山技師規劃下，大正12年鎮座(1923年)，大正14年(1925年)正式列格為官幣中社〔註5〕。

原本入口在今府前路(地方法院對面)，1923年神社規模擴大，入口改至今忠義路，1936年增設神社外苑(今忠義國小之範圍)，而今忠義國小的禮堂則為當時所興建的第二代武德殿(第一代原位於今中西區區公所)，總坪數約7544坪〔註6〕。

1945年日本戰敗後，原本臺南神社改為忠烈祠，後又改建體育館，再改為公園及公11停車場，未來則為臺南市美術館。神社外苑於民國42年成為忠義國小迄今，而原本的神社外苑的神橋於2005年忠義國小校舍改建時，被挖掘出來，成為了忠義國小的校區景觀。

1940年住在臺灣的海軍現役軍人，在日本打造送給當時臺灣神社、建功神社，以及位於基隆、新竹、臺中、臺南、高雄、花蓮、臺東及澎湖的神社模型爆彈。(出處《臺灣日日新報》1940年10月16日—神社に模型爆彈塔二千六百年の奉祝記念 海軍將士か獻納)



神社事務所今貌。



臺南神社外苑之武德殿今為忠義國小禮堂。

註釋

1. 台灣總督府編，《台灣事情》，昭和17年版，台灣總督府官房情報課(第六章宗教與神社 p91-p92)。
2. 御遺跡所即指該王過世之處的紀念建築物。
3. 鎮座意指官社完工之意。
4. 1901故北白川宮殿下臺南御遺跡保存工事竣工ス，總督府檔案。
5. 台南神社列格奉告ノ為教使參向ノ件(府令第七十一號)。
6. 加藤光貴，《台南市讀本》，昭和14年11月29日，臺南市教育研究。

縣社

開山神社

(今延平郡王祠)

列格：明治30年（1897年）改延平郡王祠為開山神社，列格縣社。〔註7〕
改建：大正4年（1915年）
1939—1941年本殿及神苑擴張



日治時期之開山神社原為清代之開山王廟。



今延平郡王祠樣貌。

開山神社是臺南市日治時期最早列格的神社，此神社為沈葆楨奏請為鄭成功立祠的延平郡王祠改設而成。

光緒元年所建之延平郡王祠（原為開山王廟）主祀延平郡王鄭成功，列格時主建築仍是清代福州建築，鄭成功受日本人推崇是因為他的母親田川氏為日本人，鄭成功又被視為開臺的英雄人物，所以日方直接改該祠廟為神社，多少有些政治的意涵，不然開山神社主祀鄭成功，這和祭祀日本神明（天照大神或開拓三神）不太一樣。開山神社於大正年間重新修築，保留當時原本福州式建築並加以修整，同時增建日式的神社式樣，分別由內地人（日本人）和本島人承包。至1939年擴充神社範圍，於1941年完工，該次工程將神社擴大為原本面積兩倍。〔註8〕

民國34年（1945年）後又改回延平郡王祠，民國50年成立「民族英雄鄭成功史蹟修建委員會」籌畫重修，委託成功大學賀陳詞教授負責主要設計工作，將福州特色建築拆除重建為中國北方宮殿式樣，於民國52年（1963年）興工次年落成。而今鄭成功文物館亦是當時所建。

鄉社

北門神社

(今佳里中山公園一帶)

鎮座：昭和11年（1936年）
列格：昭和19年（1944年）

北門神社位於佳里街，今佳里中山公園內，在《北門郡概況》一書中敘述神社境內3300坪，外苑則有一萬坪，規模不小。1936年（昭和11年）7月15日鎮座；於1944年〔註9〕列格為鄉社，約於民國60年代拆除。



日治時期北門神社位於佳里，圖片攝影人誤植為佳里神社（圖由新營文化中心提供，圖片所有人為陳平池先生）



今北門高中內疑似神橋遺址。

註釋

- 1897臺南ノ延平郡王祠ヲ縣社ニ列シ開山神社ト改稱ス（臺灣總督府檔案）。
- まこと期刊，開山神社の本殿御造營神苑も二倍に擴張，臺灣三成協會。
- 《總督府府報》：告示昭和19年09月29日北門神社郷社列格ノ件。

鄉社

新營神社

(今南瀛綠都心一帶)

鎮座：昭和12年(1937年)

列格：昭和17年(1942年)



1938年之新營神社。

新營神社建於昭和12年，建於新營街，內苑7980坪，外苑8000坪，本殿、中門、拜殿為神明造〔註10〕，祭器所為校倉造〔註11〕。

新營神社於戰後，改為新營中山公園，神社改為忠烈祠，1976年忠烈祠遷建至新化虎頭埤，陸續拆除日式宿舍、中山堂等建物，先後興建省立新營醫院及縣立文化中心，中山公園也先後增建運動場、棒球場、游泳池、網球場，更名為新營體育場，後來新的運動場興建，又改為新營公園，再改為南瀛綠都心。

註釋

10. 「神明造」為日本神社的一種建築式樣名稱。

11. 《敬慎》第11號，鄉社新營神社，臺灣神職會。

「校倉造」為日本神社的一種建築式樣名稱。

12. 《總督府府報》：告示昭和19年05月28日，曾文神社鄉社列格ノ件。

13. 《親民期刊》：曾文郡支會撰文，曾文神社鎮座祭の狀況，臺南州自治會、共榮會出版。



南瀛綠都心內之神社神馬像為民國70年代複製。

鄉社

曾文神社

(今曾文農工附近)

鎮座：昭和13年(1938年)

列格：昭和19年(1944年)

曾文神社建於麻豆街的東北側南勢角，原本為無格社，1944年列為鄉社〔註12〕，麻豆街原本設有麻豆神社，後來設曾文神社後，合併於該神社，曾文神社面積內苑有8448坪，外苑有9227坪〔註13〕，佔地面積很大，其位置約為今曾文農工附近。



1942臺灣之產業組合於曾文神社之合照。



今曾文神社之遺跡。

參考資料：

- 臺灣日日新報。
- 臺灣總督府府報。
- 臺南神社誌，臺南神社社務所，1928年03月31日。
- 官幣中社《臺南神社誌概要》，臺南神社社務所，1935年10月28日。
- 《臺灣之風光》，山崎鑿一郎，大正寫真工所，1935年。
- 《臺南市讀本》，加藤光貴，臺南市教育會，昭和14年(1939年)11月29日。
- 《北門郡概況》。
- 《新營郡要覽》，新營郡。
- 《親民期刊》，臺南州自治會、共榮會。
- 《敬慎期刊》，臺灣神職會。
- 《まこと期刊》。

臺南電話二三事

撰文／陳志賢
照片提供／國立臺灣歷史博物館、葉承翰



在資訊爆炸的現代，只要把手機拿出來按幾個鍵、輕鬆對著手機，就可以和遠方的朋友通訊，很難想像在沒有電信的時代要傳達訊息必須藉由人或動物（馬車驛站或飛鴿傳書）的移動，曠日費時風險又大。人類文明在電信發展至電話的發明之後，有了很大的改變，首先電報讓訊息的傳達變快速；到了1870年代，電話的發明更是通訊一大進步。臺灣是何時開始有電報？又何時再進步到電話？臺南何時有第一部電話？本文要談的就是這段時期的「電話」由來。



日治時期之手搖電話。

清代的臺灣電報

電話在1870年代發明，在這之前電報是最快的通信方式，臺灣最早的電信是1877年（清光緒3年）福建巡撫丁日昌命令游擊（官職名稱）沈國先，以及福州船政電報學堂學生蘇汝灼等人，架設臺南安平到旗後（高雄旗津）之間的電報線路〔註1〕，這是臺灣第一條電報線路。接著臺灣的電信事業自1886年（光緒12年）臺灣巡撫劉銘傳於臺北創設臺灣「電報總局」；並分別在臺南、安平、旗後、澎湖、彰化、臺北、滬尾、

基隆、新竹、嘉義等地開辦電報業務，為臺灣電信事業之發展開端〔註2〕。

臺灣最早的電話

臺灣最早的電話在日治時期（明治30年，1897年），當時日軍於澎湖媽宮（馬公之舊地名）與西嶼燈塔的軍用電話連繫〔註3〕，算是臺灣最早的電話設立紀錄，之後在《臺灣通史》中寫到：「在旗後英國醫生梅威令私設申請」（光緒16年，1890年）〔註4〕，但通商局並未核可，所以應該是未設立。

真正臺灣本島電話的設立同樣於西元1900年（明治33年）開始，初以警用為主，在同年4月13日〔註5〕設臺北、臺中、臺南電話交換局，當時的通訊除了官警用的電話可

註釋：

- 1.臺灣文獻叢刊／第30號，臺陽見聞錄／臺陽見聞錄卷上／通商／電報：「撥用船局工匠，攜帶器具，先由府城至旗後試辦，計程80里。當派船局學生蘇汝灼等勘明，於光緒3年7月開工，至9月工竣。」
- 2.國立科學工藝館——電信@臺灣，<http://tat.nstm.gov.tw/about/index.asp>。
- 3.臺灣の通信／[昭和十年]臺灣總督府交通局遞信部。
- 4.臺灣文獻叢刊／一二八，臺灣通史／卷十九，郵傳志／郵電。
- 5.電話交換規則ヲ發布ス，臺灣總督府史料編纂會。

臺北與臺南直通，一般電話通話範圍僅各城市交通局5里內（沒有跨區）。當年臺灣電話申請只有4百多名用戶，一開始申請電話不是一般人都可申請，除了費用高，主要也以官方單位和大商社為主。日治早期電話數最多是臺北，臺南次之，到了日治中期電話申請者漸多，一直到1945年臺南市的電話編到4位數（即1000多組電話碼）。日治時期的通話系統各地有所不同，在昭和7年，自動電話交換機於高雄使用，臺北則為共電式，臺南為監視信號式並列複式，基隆與臺中則為磁石式直列複式。

公用電話的設立

在公用電話方面，日治時期稱為公眾電



昭和9年（1934年）日本、臺灣之通話紀念明信片。



昭和9年（1934年）日本、臺灣通話紀念戳章。



在1920—1930年代的原臺南驛老照片中，可見公眾電話亭（圖左側）。

話〔註6〕或公設電話，是在1900年（明治33年）開辦，1901年臺北車站設立電話，接話時間配合火車行駛，夜間終止。1904年設立「電話加入及呼出規則」（即撥入跟打出的條款規定），由郵便局（今郵局）兼掌；南部電話範圍以臺南為中心，可聯絡嘉義、高雄。1906年大眾使用的臺北、臺南二處之間長途專線電話開通。1921年（大正10年）從臺北到高雄全線開通。

臺南早期公眾電話設置的地方多半在郵便局（今郵局）內，而獨立的「電話亭」則設置於外。這種日治時期獨立的電話亭在臺灣已不存在，但在日本仍有一些地方保留了類似的電話亭。在1910—1930年間有少數獨立公眾電話亭，大部份設立於車站正面的左側或右側，或是市區大型市場內外等，在1910—1930年代的一些老照片中可見其蹤影。在1917年總督府府報中揭露當時這種獨立的電話亭，在臺南只有臺南驛、西門町四丁目十字路〔註7〕（後陸續於其它地方設立），料金（費用）則為20錢。公眾電話在1937年的《臺南州電話帖》一書列出的公眾電話共有5個，分別為臺南驛（有2個，1個在車站前北側，另1個不清楚位置），西市場（西門路上）、南門外、明治町。

註釋：

6.公眾用ノ自働電話ヲ大市街地ニ開設ス，總督府資料。

7.總督府府報1917年6月14日公設（特殊自働）電話設置。



日治時期地方電話由郵便局管理

日治時期的電話屬於遞信部管理，明治33年（1900年）設電話交換局，臺南郵便局於1910年完工。

總督告示第三十三號：臺灣總督伯爵佐久間左馬太為告示事照得按自明治43年4月1日起設置左開郵便出張所兼理電信電話業務合亟告示為此示仰臺屬各色人等一體知悉特示計開嘉義郵便局／鹽水港郵便出張所／嘉義廳鹽水港堡鹽水港街／臺南郵便局／蕭壠郵便出張所／臺南廳蕭壠堡蕭壠庄。

由上述告示可知當時在多處郵便局兼理電話業務。

臺南郵便局老照片。

太平洋戰爭後的臺南電話

1945年臺灣因受到美軍的轟炸，各城市都受波及，臺南也不例外，當時主掌電話業務的臺南郵局受損，後來郵電分家。戰後臺南電話恢復狀況不佳，民國38年4月9日臺灣省臺南市政府代電公文（註8）中提到臺南市在日治時期的電話共有1500戶，公用電話5處，當年因電話申請昂貴，只恢復650線，另公用電話申請增加地點等。1955年（民國44年）臺南市接受美援電話500號，申請戶必須排隊抽籤（註9），1956年（民國45年）臺南市改

自動電話交換系統，是由日本電氣株式會社承包（註10），1958年完工共有3000號，當時開通特別由市長葉廷珪打給當時的議長辛文炳的電話號碼3317，做為開通臺南自動電話通話的儀式（註11）。1959年臺南市紅色公共電話亭開始使用，當時這些公共電話共設30座於臺南各大大街道，或是人潮較多的公共建築附近。

民國60—70年代電話開始慢慢普及

臺灣的電話在民國40年代至50年代初，報紙分類廣告常有高價購買電話的廣告。當時黑市價格高昂，一直到民國60年後臺灣的電話陸續普及，交通部臺灣電信管理局為配合「現階段農村經濟建設綱領」之實施，積極發展鄉村地區電話，惟偏遠鄉村，另須

桌上轉盤老電話。



1940—1950年代之轉盤手搖電話。



註釋：

8. 民國38年——增設公共電話及減低用戶裝設費案。

9. 臺灣民報，1955年5月18日。

10. 中央日報社，1956年7月2日第5版，臺南電話將改自動式。

11. 臺灣民聲日報，1958年12月29日。

繳付界外線路工料費及維持費，用戶負擔偏高，臺灣電信管理局特別擬定「乙種鄉村電話設置辦法」，改進計費及供裝方式，並將原「鄉鎮電話辦法」修改為「甲種鄉村電話設置辦法」〔註12〕。當時電信政策推廣鄉鎮電話，讓較鄉下的地區開始裝設市話和公共電話，臺南當時山上、下營、安定等地區因而電話擴增。而大家習慣的按鍵式電話是在民國70年代電信局開始推廣使用。

老店電話號碼裡的玄機

戰後臺南市電話由4碼開始編碼，至民國60年代變6碼，原臺南縣時期的鄉鎮是在民國60年代推廣後才普遍，所以在玉井或是其它地方看到老招牌上如果有3或4碼的電話號碼，大約在民國50、60年代裝設。隨著電話普及，電話碼變成6碼，至今則為7碼。



1960年代臺灣公用電話亭大量設置、慢慢普及。



隨著電話不斷增加，臺南的老店在原本的4碼或5碼電話號碼前加上2，後面號碼則不變。

臺灣使用電話100多年，隨著電信的快速發展而不斷日新月異，行動電話改變了人對電話的使用方式，在邁向數位傳輸世代，很難想像早期電話難求的珍貴，現今許多人只要有行動電話就不申請市話，連公用電話使用量也愈來愈少，或許有一天這些都將成為歷史，但這些記憶中的電話都會是我們城市歷史的一部份。

註釋：

12.修改鄉村地區電話設置辦法草案，交通部電信總局，民國60年06月18日—民國61年07月24日。

參考資料：

- 國立臺灣歷史博物館
- 國立科學工藝博物館
- 電信網路架構文物數位典藏 <http://atna.nstm.gov.tw/index.asp>
- 國家發展委員會檔案管理局 <http://www.archives.gov.tw/>
- 國史館臺灣文獻館 <http://www.th.gov.tw/>
- 臺灣日日新報
- 國立公共資訊圖書館—數位典藏服務網—舊版報紙 <http://das.ntl.gov.tw/>

- [mp.asp?mp=1](http://www.tbmc.com.tw/chinese/index.php/component/sobi2/?sobi2Task=sobi2Details&catid=19&sobi2Id=52)
- 臺灣新聞智慧網 <http://www.tbmc.com.tw/chinese/index.php/component/sobi2/?sobi2Task=sobi2Details&catid=19&sobi2Id=52>
- 中央日報全文影像系統 <http://140.112.113.22/cnnewsapp/start.htm>
- 聯合知識庫 <http://udndata.com/>

撐起一把 保護傘

守護水雉飛過的那片自然

撰文／莊孟憲（真理大學環境教育暨生態保育研究推廣中心）
攝影／莊孟憲、陳秀琍、陳冠綸、姚嵐齡
照片提供／臺南市政府都市發展局
編輯／謝以菲

很多人可能不知道，在臺南的鳥類嬌客，其中還有一個很寶貴的就是水雉，在地方產、官、學界的共同推動下，讓水雉成功地在菱角田被保護，也讓水田生態系得以健全。

水雉列珍貴動物 目前多分佈臺南

水雉（*Hydrophasianus chirurgus*）有雉尾水雉、葉行者、菱角鳥等俗名，本種是全世界八種水雉屬（*Hydrophasianus*）鳥類中唯一在夏羽期間具有長尾羽的一種，腳趾細長能於浮葉植物上自由行走，分布於南亞、北迴歸線之間，在臺灣大部分屬於留鳥型態，有少部分是候鳥。水雉最早是在1865年由時任英國領事的Robert Swinhoe在打狗（今高雄市）發現，從此正式列入臺灣的鳥類名錄之中。臺灣的水雉保育可追溯到日治時期，1940年出版之「天然紀念物調查報告第六輯」，由當時臺北帝國大學（今臺灣大學）理農學部教授青木文一郎進行編撰，就將水雉列為天然紀念物，並依據「史蹟名勝天然紀念物保存法在臺施行令」進行保護。

水雉原本分布於臺灣的五股、內湖、宜蘭竹安、中壢、桃園、彰化全興、花蓮、臺東大坡池、嘉義八掌溪、急水溪、臺南、高雄、左營、林邊和龍鑾潭等地，但上述地區的族群多數在土地開發利用的威脅及耕作型態的改變後逐漸消失，目前主要分布於臺南一帶。行政院農業委員會在1989年公告水雉為第二級珍貴稀有野生動物。



台灣高鐵規劃之時，預計會通過水雉的棲地葫蘆埤，此為空拍示意圖。

因高鐵興建劃設保護區

水雉在臺灣的繁殖期約在4月至10月間，多利用菱角田求偶、築巢及繁殖；非繁殖期從11月至隔年3月，會在菱角田、水稻田、埤塘和河川等濕地環境棲息、覓食與度冬。水雉的生存與傳統菱角產業密切相關，因其對菱角田的需求性，可說是與臺南地區菱角水田生態系相依存的鳥類。但由於耕種型態的改變與棲地遭受破壞，加上近年來野外族群的入侵，調查結果顯示水雉數量逐年下降。

1990年由濕地保護聯盟、高雄鳥會、臺南鳥會及各地鳥會發起全臺調查，僅發現50隻左右（翁榮炫，2001），翁義聰和高偉（1996）提出水雉保護區的構想，當時剛好台灣高鐵正規劃興建，環境影響評估計畫正在執行，但是該計畫預計通過水雉棲息地的葫蘆埤與德元埤，勢必對族群數量稀少的水雉族群產生衝擊。中華民國野鳥學會（及各地分會）、中華民國濕地保護聯盟等民間社

團多次參與環評審查會議，提出劃設保護區之構想，多方協調之後，於1998年10月環保署審查該計畫第四次審查會中決議，因高鐵路線通過水雉重要棲息地葫蘆埤，為避免施工期間影響水雉棲息，開發單位應完成15公頃棲地租用事宜後，該路段始得動工。當時由前臺南縣政府向台糖公司承租官田鄉隆田農場15公頃土地，成立「水雉復育區」，租金由交通部高速鐵路工程局與台灣高速鐵路（股）公司支付，並委託由中華民國野鳥學會與台灣濕地保護聯盟成立的「水雉搶救委員會」執行整個復育計畫。2007年起「水雉復育區」正式更名為「水雉生態教育園區」，2011年起單獨由台南市野鳥學會經營管理，執行水雉棲地經營管理與推動環境教育等工作。近年來水雉族群量逐漸增加，而水雉復育區內的棲地範圍有限，加上水雉在繁殖期具有明顯領域性，復育區內的棲地幾乎已達飽和量。因此，水雉復育區以外的菱角田，即扮演水雉族群擴張之後所需的重要棲地。

水雉為第二級珍貴稀有野生動物，目前多聚集於臺南。



現拍水雉生態園區

政策推動菱角田水雉保育

臺南縣政府自1998年起實施「臺南縣推行縣鳥水雉保育獎勵辦法」（又稱菱農獎勵辦法），在自然情況下，有水雉成功繁殖者，每巢成功孵化幼鳥1至2隻者，土地所有（承租、耕種）人核發獎勵金每巢10,000元。每巢成功孵化幼鳥3隻或以上者，土地所有（承租、耕種）人核發獎勵金每巢20,000元。2004—2006年獎勵金核發標準第1次調降，自然情況下，有水雉成功繁殖者，每巢成功孵化幼鳥1至2隻者，土地所有（承租、耕種）人核發獎勵金每巢6,000元。每巢成功孵化幼鳥3隻或以上者，土地所有（承租、耕種）人核發獎勵金每巢12,000元。俗話說重賞之下必有勇夫，1998—2008年這計畫受獎勵的鳥巢數有1,181個，孵出的幼鳥有2,048隻。

再次接受考驗 推動有機菱角及綠色保育

經過一段時間的努力，水雉生態教育園區與洲仔濕地的棲地開始有水雉利用與繁

殖，然而廣大的菱角田，卻面臨菱農老化、經濟效益不高、農業用水供應不穩定及多數農民領取補助而休耕等因素導致原本適合水雉的水田生態系統逐漸消失。

據紀錄水雉於度冬期因覓食而被毒死的事件，最早可追溯到2003年，然而2009年底爆發水雉毒殺事件，引起林務局及地方政府的高度重視，當年度起由林務局委託財團法人慈心有機農業發展基金會執行「官田水雉暨保育類野生動物農田棲地之綠色保育經營管理計畫」。此計畫的推動讓水雉在農田遭受毒殺的數量從2009年的85隻、2010年的51隻、2011降到只有5隻，到了2012年則有7隻，同時以「綠色保育」概念，讓農民在轉型有機菱角田時，藉農民對水雉友善的種植方式，提升產品的保育價值，而得到價格的保證及通路，因此願意投入友善水雉栽植方式的菱角農也逐漸增加。

林務局和財團法人慈心有機農業發展基金會攜手推出的「綠色保育標章」，輔導農人以不使用農藥化肥的耕作方式，營造友善水雉的棲息地，簡稱為「綠保田」。而申請「綠色保育標章」之前提，除需在農業生產區存有某種保育動物或特殊性動物（經公正專業者審查同意列入生產過程需特別保護之動物）之外，生產過程中，採用避免傷害該動物的各種管理措施，以及慎選投入農田之養分及病蟲草防治資材，並應積極營造適合該動物之生存環境，且生產之產品不得檢出農藥殘留。



菱角田的耕種方式，連帶影響了水雉的生活空間。



水雉的繁殖與生活與菱角產業息息相關。



在臺南推動水雉保育，也保護了整個水田生態系統。

在臺南成功的一場水田生態系保育經驗

2014年12月23日臺南市政府公佈水雉為臺南市市鳥，對許多臺南市市民來說，水雉，似乎是一個既熟悉又陌生的名詞，熟悉的是，好像這幾年一直有水雉的消息出現，陌生的是，許多人可能都還沒看過水雉。許多民眾或許會想：「為什麼要保護水雉？如果數量稀少，是否可以用人工繁殖的方式多養幾隻就好啦？」然而保護水雉的過程，並非只保護水雉這種鳥類，而是需要保護整個水田生態系，水田生態系統健全了，才有安全糧食的生產基地。水雉的鄰居有哪些呢？其實水田環境中可以利用的生物還不少，像是蛙類就很需要水田環境，其中像是保育類的臺北赤蛙、金線蛙、鉛色水蛇等動物，也是利用相同的環境。

這種保育概念稱為「雨傘物種」、「保護傘物種」或「庇護物種」（Umbrella species），簡單來說，保護傘物種這種生物對棲地品質和生態條件的需求比較敏感，一旦環境變遷，可能就會消失，而當我們為了保育這種目標生物，連帶保護其所生存的環境，同時也將這個棲地範圍內的其他物種一併保存下來。

從臺南縣政府時代，到合併後的臺南市，水雉的保育一直是重要的課題，回顧臺灣水雉的保育歷史，是極為重要的經驗。為了水雉繁殖需要的溼地型

態，臺灣開始嘗試大規模的棲地復育（Habitat Restoration）工程，儘管並無前例可循，仍在土法煉鋼階段；而公共建設開發影響野生動物之後，在談判過程中提出的棲地補償（Mitigation）機制；並針對特定保育類野生動物族群，提出環境補貼（Environmental Subsidy）；以及首次由中央政府單位針對野生動物保育友善土地的農產品研發生態標章（Eco-label）。這證明在地參與、社區共管與自然資源保育是可以相輔相成的。這些努力的成果，並非只是讓水雉能夠在臺南繼續留下美麗的情影，還留下了生態系統中水雉的鄰居們。下次當我們有機會在臺南的鄉野間看到水雉翩然飛過，別忘了想一想，在水雉的保護傘下，那一片生機盎然的大地。



鉛色水蛇。



金線蛙。



紅冠水雞。



小白鷺。



水雉生態教育園區

共創生態農業好生活

撰文／李文珍（水雉生態教育園區環境教育專員） 攝影／陳秀琍、陳志賢 照片提供／水雉生態教育園區 編輯／謝以菲

為了讓水雉能夠自由自在飛翔，在水雉生態教育園區不僅有成功的復育，在周邊經營生活、生產、生態兼顧的永續農業系統，營造生物多樣性的永續濕地環境，更結合在地特色，推廣教育觀念，讓濕地的保育系統被完整看顧。

在此可由望遠鏡觀察水雉及埤塘中其他鳥類的活動情形。



成功復育 進而保育、教育、發展友善農耕

民國89年在官田區隆田農場成立「水雉復育區」，後改名為「水雉生態教育園區」。15年來水雉生態教育園區致力於創造一個生活、生產、生態兼顧的永續農業系統，也就是能符合日本「里山倡議」中所描述的，在環

境承載限度內循環利用自然資源，使收成與生物多樣性皆得以平衡地維持。

藉由種植菱角、芡實與其它浮葉性植物，輔以其他濕地植物打造水雉可以生存的棲地。除了不施化學農藥及肥料，管理方式上也盡量不干擾水雉生活，利用品種及營養調整，並將實行環境教育活動期拉到水雉繁殖期之後。除水雉以外，這種結合農業的棲地營造也吸引了種類豐富的候鳥、昆蟲、兩



珍貴的水雉生態得以在此一窺究竟。

棲類，如臺北赤蛙、金線蛙與鉛色水蛇等生物進駐。

水雉生態教育園區復育水雉有成，2011年由社團法人台南市野鳥學會接續經營管理，並積極推動生態保育教育，運用解說及環境教育等活動設計，讓民眾透過認識水雉，進而瞭解自然保育的重要性，最終實際參與環境行動，在逐步邁向兼具「復育」、「保育」、「教育」之優質環境學習中心的同時，結合在地居民推動友善農耕更是階段性重點目標。

政府協助 發揮創意推動保育

臺南市政府農業局除持續「官田水雉農田棲地經營管理計畫」，以補助資材、工資等方式鼓勵農民投入綠色保育農田耕作之外，並將在官田國母山、西庄、水菱農場等地懸掛「驅鳥球」，運用黑、黃、白3色球面彩繪老鷹眼睛設計，加上隨風搖擺的長長尾巴，讓水雉等鳥類避免靠近、誤食毒餌，期望達到嚇阻效果。

為發展在地文化，台南市野鳥學會的志工與朋友也發揮創意，將收成後的菱角製成多樣化的產品如菱角特色餐、菱鄉凍等，結合水雉的故事成為官田地區的一大地方特色。目前也努力向農民與消費者推廣新的生



運用驅鳥球讓鳥類跟水雉避免靠近、誤食毒餌。



園區內的主題活動有「種菱趣」、「採菱行」、「走入濕地」等。

產模式及生活方式，期待保育可以成為全民運動。

走入社區與學校 企業結盟創三贏

在林務局嘉義林區管理處的協助下，水雉生態教育園區將「水雉保育宣導」推展至在地社區及學校，不僅打開學子們欣賞水雉生態之美的視野，從中建立起保育觀念，更辦理社區環境教育講座，藉由專家學者的分享，搭起綠色價值的對話。此外，更成功串連兩者，將特色研發轉化成社區產業契機。

水雉生態教育園區與友善大地社會企業共同提出「陪伴官田濕地、綠色保育永續」官田綠色保育農業推動專案，鼓勵民眾透過購買行動來支持改變，不但能讓自己吃得安心，也得以使珍稀美麗的水雉擁有更廣大、更安全的生活空間。此外，在實際消費回饋農民生計的同時，並幫助了水雉保育、友善農業之終極願景。

「水雉」可說是濕地重要的保護傘物種之一，幫人類守護著農田濕地的環境與健康，對水雉友善的「無毒耕作」方式，不但能使生物多樣性有所保障，更是維繫人類生活品質的要件。水雉保育議題需要更多人的關注與投入，相信水雉能夠擁有更廣闊、安全的生活天地。



這裡有擁有豐富的水田生態動植物。

水雉生態教育園區活動洽詢電話／(06) 579—3911、579—2153
水雉保育捐款專戶／臺灣企銀臺南分行
戶名／社團法人台南市野鳥學會
帳號：71062845354

翻轉傳統農村

整個土溝 就是一座美術館！



2015.10月
新展開跑



土溝提供免費空間給藝術家長期駐村創作。



優雅農夫藝術工廠與各地大專青年志工合力將廢棄工廠打造成藝文特區。

土溝，曾經是再平凡不過的落寞農村，
如今美感十足，風格獨特。
村里裡盛事舉行之際，熱鬧滾滾，
外來車輛綿延；
而平時，靜靜地，
卻也悠悠然透出內蘊的活力。

這股活力2002年就開始積累，
先是一小群人一個點，
漸漸地帶動所有居民，整座村，
現在，
整個村已然是一座土溝農村美術館！

撰文／姚嵐齡 攝影／廖國雄、黃鼎堯、陳秀琍、姚嵐齡、謝以菲、陳錦秀

2015年土溝美術館優雅農夫團隊的現地創作「進擊的巨農」磅礴登場！

落破農村的蛻變 從2002年開始

土溝里，是臺南後壁的一個農村，里內由「頂土溝」、「下土溝」、「凹仔（漯仔）」、「無竹圍厝」、「竹仔腳」、「過埤」六個獨立庄頭所構成，以前庄內有一條土堤大溝流貫，因而以土溝為名，這裡原本就如同一般農村，也沒什麼特別的，大多編竹或磚造的老平房，有些已破敗老舊，或幾棟改建翻修的新式樓房，田裡有秧苗、蔬果，還有屬於北臺南會見到的荷花田景象，人口高齡化，年輕人一個個外移，成了異鄉人不再回來。一般農村的劇情發展大概就此逐漸黯淡，土溝卻不然。

2002年社區居民興起改變的念頭，由在地一群4、5年級生發起，成立「土溝農村文化營造協會」，以村裡最後一頭水牛做社區營造的精神象徵，從整頓環境做起，試圖一改農村走向破落的形象。進行到2004年，因為教育部的建築設計創意學養計畫，臺南藝術大學曾旭正老師帶著建築藝術研究所社區營造組的學生進駐了土溝，兩方老中青三代共同加乘產生的火花，讓土溝成為與眾不同的美麗農村。

從空間開始 藝術帶入農村

起初著力空間改造來建立土溝特色，使之既保有農村情調，卻又與老農村不同調，牆面色調、圍籬創意美化、大樹下閒聊空間改造、泡茶場所桌椅創作、生活路徑藝術意象、水泥庭院綠化公園化等的規劃設計，皆融入農村的生活元素，加上以村民共同創作的藝術裝置，讓土溝許多小角落產生讓人眼睛為之一亮的驚喜。

對農村的阿伯、阿姆來說，公共藝術是什麼？是模模糊糊一知半解的概念。不過從

2003年協會邀請了侯加福藝術家在水牛公園進行水牛石雕的創作開始，切合農村的題材漸漸地讓村民覺得所謂藝術其實不是那麼有距離，而後改造了豬舍、學竹編、竹仔腳聚落藝術改造行動、打造鄉情客廳等，幾年歷程下來，村民們習慣了這些營造與創作，原來只要抓

對了主題軸心，農村與藝術一點也不違和。並且隨著營造協會與南藝大團隊一年年、一次次的大規模計畫的策動，村民們漸漸從旁觀的角色，轉而有了不同面向的參與，有人協助布置，有人負責環境整理，而與來參訪的民眾聊天也是很重要的一種參與。

年度計畫積累農村美術館的藝術能量

土溝農村文化營造協會的年度計畫逐年摸索創造出土溝的特色，並凝結土溝居民的向心力，培養參與度；近年來，圍繞著「農」的主題，號召多元專業領域



土溝在居民與南藝大學生合力創作下，閒置空間都有了新風貌，如豬舍變成美麗的鄉情客廳。



在土溝，藝術作品呼應農村議題，也會用農村材料來創作，如稻草堆成的藝術品。





土溝處處充滿可愛的小空間，也處處可見呼籲大家要重視農業。



今年土溝農村美術館，土溝鄉情畫室與南投新故鄉社區的阿姆們聯合舉辦畫展。

的青年進鄉，如2008年以青年交工的方式搭建土溝藝術工寮；2010、2011年田園藝攻隊——號召10組大專青年在7天內完成10處基地的營造競賽；2012年形成了「村即是美術館，美術館即是村，農田是畫布，農民是生活藝術家，農產品則是藝術品」的概念，開始以「農村美術館」為主軸，邀請藝術家現地創作，期望為土溝每年注入不同的藝術能量，也期盼年年有「新人」因此愛上農村，留下來當土溝人。

2015年土溝農村美術館在10月3日開展了，今年的展覽主題為「村之屋當代藝術展」，以家屋為展場，建立當代藝術與農村互動之平台，邀請10組藝術家體現新農村生活美學之價值，冀望在藝術與老屋的交會中，呈現「舊與新記憶與發生」的農村當代藝術展。另有11組藝術團隊以駐村現地創作的方式，展出「耕耘藝術現地創作展覽」。這當中的創作都有土溝村民的參與，呼應了農村美術館中——農民是生活藝術家的概念。平時的土溝就充滿故事、很有看頭了，何況在美術館展期的土溝，更是精彩可期。

學生留下來成為土溝人 帶動青年返鄉

在土溝的發展中，南藝大團隊扮演著重要角色，有趣的是，這些研究生們駐村土溝，參與社區改造，也為自己的論文找題材，但計畫結束了，論文寫完畢業了，卻因

為與村民的互動融洽，與團隊夥伴為目標奮鬥的革命情感，而黏在土溝不捨離去，便在土溝開設了公司，繼續參與土溝事務，繼續待實踐的理想。2008年呂耀中、張龍吉開設了空間規劃公司——水牛設計部落；曾經參與土溝社造的陳永興建築師，也在這裡成立了水牛建築師事務所。

而2004年南藝大學生以協力團隊的角色長期進駐土溝，成立優雅農夫工作室，為因應土溝發展與個人生涯規劃，2009年改變營運型態為「優雅農夫藝術部落」，黃鼎堯任執行長，旗下有三個營運體：陳昱良和廖曉和的優雅農夫藝術工廠，從事藝術創作與設計；魏婉如的優雅農夫田園野趣，負責規劃農村活動與導覽、協助農產行銷等；劉主揚的優雅農夫音樂工廠，進行音樂創作。他們致力推展農田作為藝術空間、農產品成為藝術品、農民成為生活藝術家的理念，打造一條辛苦農夫成為優雅農夫的夢想之路。

這些公司的開設以及營運的成績斐然，證明了在這個資訊交流便捷無礙的時代，並非要在熱鬧的大城市才能成功，立根農村也能好好生存；同時，也為農村創造了務農之外的工作機會，並鼓勵青年返鄉，優先聘用土溝年輕人。而在年年積累的藝術能量帶動下，也讓土溝在地的年輕人感受到農村發展的可能性，如今也有在地青年返鄉開起了咖啡店、披薩店、木工小舖，村裡原本的商

店，如冰店與早餐店也隨著土溝生氣勃勃而生意興隆。

愛農民挺農民 陪伴土溝發展

這些年輕人以不同的形式陪伴土溝發展，他們也約好從2014年開始，每年都要做一件「作品」送給土溝美術館，這個作品不一定是觸摸得到的藝術品，也可以是一件與村民互動的教學、一場年度盛會等。如水牛設計部落為土溝打造了水牛書屋、廁所藝廊，今年預定推出水牛長桌計畫；音樂工廠則在今年籌辦了首屆的農村搖滾音樂季，邀請12組創作樂團到土溝唱出有關農村與土地的Rock Songs（搖滾樂）。

陪伴的主題也逐漸由當年的空間營造轉而思考更具深度的議題，如田園野趣在農村導覽行程中，規劃阿嬤們以在地食材料理田園野宴，協助農產品行銷。而促成幾米團隊＋臺東比西里岸部落＋後壁樹人國小的板畫創作，則是在偏鄉教育上的一項推展。

13年了，土溝生機盎然更勝以往，其經驗是臺灣農村重生再造一個很棒的範例，但需要一群肯尋求改變的居民起頭，也需要年輕力量返鄉，共同思考農村發展的長遠方向，而非僅僅止於美化彩繪表層營造。



來土溝參觀的民眾透過優雅農夫田園野趣的導覽安排，可更深入土溝農村生活。



來土溝玩，享用在地食材料理的農村美食，並藉此行銷農產品。

土溝農村美術館觀展資訊

時間：2015/10/3—2016/2/29每周六、日及國定假日10:00—17:00（平日僅接受團體預約）

購票：本年度展覽需購買「2015美術館票卡」，購票請洽06-6874505/togoartmuseum@gmail.com

土溝農村的美麗與藝術氛圍，要親自走一遭才能體會。



苓仔寮送火王 中洲送牛王

民間防火防地震祭典

「天乾物燥，小心火燭」，向來是北風季節的古早警語，冬天大地乾旱，最怕「火燒厝」，於是，臺灣人發明了「送火王，防火災」的信仰儀式。「送火王」儀式多見於臺南地區的醮祭，凡有建醮必於入醮之前先進行「火醮」的滅火科儀，是醮祭的附屬節目；亦見於歲時信仰，每年定期舉行，臺南還有將軍區苓仔寮（保濟宮）與學甲區中洲（惠濟宮）保有此俗，後者另增加「送牛王」（送地牛防地震）節目，皆聘道士主持儀式，頗有在地信仰特色。

撰文、攝影／黃文博 編輯／謝以菲



醮祭「火醮」的驅除火疫節目，儀式較為繁瑣，場面也較為盛大，通常都由五位道士登場施法。



「火王」為紙糊神像，開光後賦予神靈。



歌仔戲的賀戲單改為黑色的，暗喻水可剋火。

苓仔寮因地方特質重視送火王

「苓仔寮」位在將軍區的東北邊，昔為「漚汪溪」（將軍溪）南畔的溪埔地，清初祖籍中國福建泉州晉江縣「17都大崙庄」的蔡姓、同安縣的林姓和黃姓等先民，先後入墾此地，搭寮依水而居，多以「零仔」（līng-á）的網具捕魚、曬網，因而得名；近代以棉被業聞名全臺，有「棉被弓若咧靈（tân；鳴響），三代人袂安眠」的俗諺流傳。

以主祀池府千歲的保濟宮為庄廟（地方信仰中心），池府千歲原為蔡姓攜奉入臺之神，創建於清道光27年（1847年），今廟為民73年安座儀式，1984年所重建，歲時信仰以冬至前一晚舉行的「送火王」儀式最為重要，此俗於2015年已經臺南市政府登錄為「市定民俗及有關文物」。

苓仔寮昔多草厝，草厝最怕火災，因此為防範火災，自清領末期即有「送火王」之俗，用現代的語彙，就是防火宣傳；近代又因「拍棉被」行業的關係，對於火的敏感度更為提高，「送火王」習俗乃更為重視，成為苓仔寮人世代信守而不敢輕棄的信仰行為。

送火王祭典儀式

「送火王」的目的是為了消弭火災，因為紅色是「火」的象徵，所以現場忌用紅色，祭品、符籙等物都得改採黑色，「紅龜」改成「黑龜」、家家戶戶都得貼黑色「水符」等等，連歌仔戲的賀戲單也改為黑色的，因為黑色在五行屬北方，表示「水」，水可剋火，此為苓仔寮「送火王」的一大特色。主要儀程有三：火王開光、驅

除火疫（亦稱「滅火」或「拍火部」）和恭送火王。

冬至前夜，約莫8點間，苓仔寮庄廟保濟宮廟前鑼鼓起動，道士首先進行火王開光。「火王」是一般紙糊神像，未開光點眼之前，都以紅紙遮套頭部，開光儀式即是去其遮套紅紙，賦予神靈。接著誦唸《小火部科儀》，唸咒迎請火王爺蒞壇；然後手持「南斗火官除毒害」的白字黑旗，準備進行滅火儀式。此時，廟埕早已依五方各備有一樣陶鉢（或水桶，內裝水）、烘爐（碳火燃著）、扇子和新掃帚，中間並擺放一件小草蓆。

在醮祭「火醮」的驅除火疫節目，儀式較為繁瑣，場面也較為盛大，通常都由五位道士登場施法。先由一位道士雙手緊握捲收的小草蓆，依五方逐一撲打地面作法，象徵驅趕五方火鬼；之後，由領頭道士（或道長）手持「火部旗」，一面搖動，一面讀咒文，誦畢，兩名道士拉開草蓆，直立於地面，由一名身手矯健道士，作跳躍草蓆的翻筋斗動作，來回數次，表示上山下海不停追趕火鬼。接著，所有道士成一隊，於場中依五行方位穿梭，時行時跑，數次後，五位道士各依五方，每人負責一方，以迅雷不及掩耳之速，手執掃帚浸水打滅烘爐中的炭火，並翻倒水桶而結束驅除火疫，象徵已驅逐「五方火鬼」和「十二種火獸」。滅火之後，道長仍持「火部旗」在每具烘爐上面揮動，以作最後確認。苓仔寮「送火王」因只由一位道士行科演法，所以無法像「火醮」驅除火疫節目那般正式與隆重，一人必須身兼五職，依東南西北中方位逐一進行滅火儀式。



道士以掃帚蘸水，打滅爐火，象徵已「滅火」。

道士登場後，手持「南斗火官除毒害」黑旗，在廟埕五個烘爐間「走五方」逕行穿梭，以溫和態度驅趕火鬼；忽然間，道士換執雙把掃帚（天地掃）拍打地面，並燃放「連炮仔」嚇阻一番，此時態度已由溫和轉趨激烈；接著，再換持捲蓆（象徵辟邪法力高強的草龍），一邊吹龍角，一邊翻滾摔打，態度更趨強硬，下最後逐客令，火鬼再不走，「草龍」就要將之打得魂飛魄散；最後道士迅速拿起掃帚蘸濕鉢內清水，打滅爐火，象徵已「滅火」。如此，依東南西北中

方位逐一完成驅離儀式，以示掃除火疫，驅趕五方火鬼。

之後，依照神明指示的方

位（通常都是庄外溝邊），恭請「火王爺」上轎，由「開基大池王」和「開基二池王」帶路，鑼鼓陣開路，「金紙擔」和「水擔」則跟後隨行，向目的地出發；此時，全庄各家各戶都得關燈熄火，連參與者都不得抽煙，以示對「火王爺」的尊重，這點苓仔寮「執行」得很徹底，恭送途中，一片漆黑，一行人是聞鑼鼓之聲而前進。到達目的地後，先燒「天公金」感謝上蒼，再化「火王爺」，表示火神押解火鬼出境了，然後燃放鞭炮，有恭送和圓滿之意。眾人離開後，留下擔「水擔」者做最後澆熄動作，以防灰燼飛燃；回程，偃旗息鼓，避免火鬼跟回來。此刻，各家各戶重新開燈，全庄一片光明。苓仔寮的「送火王」，在歲末農閒之季舉行，和「食冬節圓」一樣，有一元復始的意涵，送走了火王也送走了舊心情，而開始一個全新心情的美麗期待。

火化「火王爺」，表示已押解火鬼出境了，道士施法作最後相送。



恭請「火王爺」上轎，準備押解火鬼啟程。



全庄關燈熄火，「火王爺」四轎行於暗夜。



火化「火王爺」表示已押解火鬼出境了，道士施法作最後相送。

中洲送牛王

除了苓仔寮「送火王」之外，學甲區中洲另有「送牛王」之俗。

中洲位在學甲市區西郊，以主祀保生大

帝的惠濟宮為區域庄廟，初建簡廟於清乾隆47年（1782年），今廟為1989年所重建完成。中洲惠濟宮每年農曆9月8日晚間，必請道士同時舉行「送牛王、送火王」科儀，以防地震及火災，帶有祈求與宣導意義。「火王」的意義與前節苓仔寮「送火王」一樣；「牛王」即「地牛王」，係可以讓「地球振動」的地牛，民間相信只要地牛一「翻身」，地球就會振動，亦即會帶來地震，「送牛王」在於免除地震之災。

「牛王」和「火王」皆為紙糊神像，道士不作驅趕動作的科儀，僅於開光點眼後誦唸《小火部科儀》，之後即依神示（每年地點不同）以四轎送至庄郊火化，行進間舉庄熄燈滅火（路燈除外），表示對「牛王」和「火王」的尊敬。回程亦偃旗息鼓，以防「牛王」和「火王」（即火鬼）跟回庄內。

中洲的「送牛王、送火王」，與苓仔寮「送火王」相較起來已較為精簡，惟世代相沿的習俗，依然不敢廢棄。每一個民俗活動的背後，多有一段美麗的故事，從中可以看到先民胼手胝足、開墾山林的奮鬥歷程，與春祈秋報、豁達生活的寬厚心情，為安身立命，為繁衍生命而戮力。



中洲以四轎恭送「牛王」和「火王」至庄郊火化，以防地震及火災，帶有祈求與宣導意義。

七股區光復國小

造訪不一樣的鹽鄉小學

位處七股偏鄉的光復國小，雖是個全校僅有29名學生的小校，仍將偏鄉劣勢轉為優勢，結合學校周遭生態資源，發展校本課程，在今年度參加教育部推動試辦偏鄉國民中小學特色遊學實施計畫評選，以「光復桃花源——發現遊學新樂園」方案，在全國眾多學校中獲選為首屆14所特色遊學學校之一，為臺南市唯一一所，今年度並獲選為教育部教學卓越獎。在少子化趨勢下，偏鄉小校招生更為困難，光復國小發展出特色，讓學區內的孩子不需離鄉背井，就能獲得優質教育。

撰文／林佳樹 攝影／陳秀琍、姚嵐齡 編輯／謝以菲



位在鹽鄉七股的光復國小獲選首屆特色遊學學校之一。

紅樹林生態復育及教學

七股區位於臺南西端沿海地區，地形多為潮汐灘地、沙洲、潟湖，沿岸多紅樹林，為候鳥群聚棲息之地。七股可分為南七股、中七股、北七股，各區遊學地點各具特色，光復國小位於自然生態豐富的中七股潟湖海域範圍，在台江國家公園中，是濕地種子學校。校園內就可看到紅樹林、招潮蟹，學校也在前任校長帶領師生努力下，成功復育了臺灣已絕種的「紅茄苳」，五種紅樹林生態圍繞在校園旁；校內的小潟湖，請來社區養蚵達人教導，在潟湖裡搭起蚵架，讓小朋友可以觀察蚵的養殖過程，環境儼然是個海洋自然生態活教室。



豐富的紅樹林生態就在校園周邊。



社區養蚵達人指導學生在校內潟湖搭起蚵架。

97年開始，光復國小教師依據學校自然生態環境及復育成功之紅樹林，設計低年級課程「海岸紅衛兵」，由教師帶領學生走訪紅樹林生態園區，認識五種紅樹林生態，以大自然為學習素材，透過實地探訪、親身觀察，運用網路科技讓學生查詢資料，以寫生、製作植物小書等教學策略，將自然與生活連結，培養學生親近生態、愛護生態的「樂活」態度。

光復三寶走出校園新發展

光復國小地處七股鹽田之中，附近居民有許多老鹽工，家鄉的故事要由家鄉人來延續，為了將家鄉的故事傳承下去，光復國小團隊將牡蠣、鹽田等七股特色產業的題材融入學校校本課程。再加上校園中就可看到紅樹林、招潮蟹生態，發展出光復三寶——牡蠣、鹽田、紅樹林作為校本課程三大主軸。

101年起，透過教學團隊陸續研發設計中年級課程「光復三寶」，藉由多元特色體驗課程，建立數位教材，促進社區活化，讓學生更深入瞭解在地文化，課程內容包括臺語、英語的念謠、記錄趣遊影音教材、遊學手冊及網站的建置，讓學習更多元化。在實施課程的同



光復國小自編校本課程教材。





學生利用牡蠣殼做成大嘴魚吊飾。

時，也帶領學生透過電子攝錄器材記錄原鄉文化，並結合社區資源，如區公所、鹽山、鹽博館、番茄園、黑面琵鷺保育學會等，讓孩子親近家鄉，瞭解家鄉，進而一起推廣七股地區生態及文化，將家鄉的美介紹給大家。

獨木舟運動讓遊學內容更豐富

臺灣為海洋型國家，七股區潟湖是全國第一潟湖，極適合發展水域運動，如獨木舟、OP帆船、風浪板、西式划船等項目。光復國小擁有10艘獨木舟，自98年起，針對高年級學生進行獨木舟體驗課程，設計「紅樹林」、「光復三寶」及「光復小舟獨舟·眾樂」等校本、遊學課程，並與首府大學獨木舟社合作，提供教學協助及活動技術指導，讓學校遊學體驗課程更加完善。

高年級課程「光復小舟·獨舟眾樂」將校本課程完整呈現，除針對中七股進行生態及遊學資源調查外，並完成了中七股的遊學地圖。102年度，更透過教師增能研習及體驗活動，完成光復遊學路線、建立中、英雙語解說團隊打造特色遊學學校。

光復國小全校學生都是小小解說員。

偏鄉小校也能讓學生充滿自信

教育局指出，偏鄉國中小特色遊學學校今年是第一年試辦，因多數偏鄉學校校園空間寬廣，擁有充足及獨特之自然、歷史、文化、建築及地理等資源，於校舍整建補強、擴增校內相關教學設備、引入教育創新思維與連結校內外相關資源後，有機會轉化為以校本課程為主體之特色學校，若搭配學校附近自然景觀、文化資源、熱門觀光景點，以及鄰近社區人力及物力，即可發展為具地方特色之「偏鄉遊學學校」。而參加徵選的學校必須符合為偏鄉學校，及具備全校性之校本特色發展課程，學校周邊具豐富生態、人文、觀光及住宿資源，且鄰近社區可協助發展遊學路線之條件。

光復國小自從101學年度黃懷慧校長接任後，致力推展學校特色遊學活動，以「海洋生態遊學特色學校」的推展為學校發展首要目標，這幾年來，光復國小已成為各校遊學參訪的最佳地點，全校學生個個都是小小解說員，對光復三寶：牡蠣、鹽田、紅樹林如數家珍，既行銷學校，也提升社區產業及觀光能見度。



光復國小位於七股沿海偏鄉，是一個民風純樸的農、漁村，家長多從事養殖漁業，經濟條件普遍不佳，生活環境也不如都會區那麼富足，缺乏文化刺激，學生需要更多社會教育資源，讓他們能在更完善的環境下學習。黃懷慧校長說，幾年來推動特色校本課程，讓學生們更深入瞭解自己生長的環境，學生們能以國、臺、英語向外賓、遊學學生解說七股環境生態，還得到許多跟各地學生交流的機會，提升自信，也開闊視野。

學校與社區共同經營注入新活力

黃懷慧校長表示，學校擁有稀有的紅樹林生態，又有獨特的獨木舟課程，在結合地方觀光景點及學校發展特色之下，提供各校師生親近人文及生態環境之管道，也發展出親子共遊、共學的知性休閒旅程，充分發揮地理環境特色，成為本區域海洋生態遊學中心學校。學校推動特色遊學計畫已有多年經驗，包括1年10梯次市內市外交流遊學學校、1年4場教師遊學體驗研習、寒暑假生態遊學體驗營及1年2梯次社區團體參訪體驗、1年4梯次社區節慶獨木舟體驗等。在既有基礎上，今年度因獲選試辦計畫，將獲得一百萬元經費補助及挹注行政人力一員，未來學校將以珍惜海洋生態環境，營造永續遊學為目的，打造孩子悠遊探索的新樂園。歡迎大家

一起來造訪「不一樣的鹽鄉小學」，將中七股之美盡收眼底。

現行計畫將搭配學校系列本位課程發展，連結鄰近觀光休閒產業、文化創意產業、住宿膳食產業與地方特色節慶等資源，進行偏鄉特色遊學行程規劃。透過社區合作的基礎，培養學生認識在地特色與多元探索能力，為偏鄉小學塑造教育新亮點，並同時打造社區多元發展經營潛力，為偏鄉地區注入產業新活力，也提供一個學校與社區共同經營之遊學課程示範系統。

光復國小的小小解說員表示，歡迎大家來光復國小參訪，他曾接待過很多學校的小朋友，甚至是來自墨西哥的外國客人，能讓這麼多人一起認識光復國小特有的紅樹林，一起體驗獨木舟，他感到非常榮幸，每次都認真解說，盡力將七股的生態介紹給大家，希望大家也能喜歡七股。家長們也說，孩子擔任解說員後，對故鄉的認識更深入，回家也會很開心地分享接待客人及解說的情形。在光復國小，不僅打造了全新的特色偏鄉小學新視野，結合社區居民生活，彼此共生共榮的關係，也為孩子們的成長記憶增添了许多色彩。

學生自行繪製具在地特色的傳統童玩。



光復國小充分利用潟湖地形，發展高年級學生的獨木舟體驗課程。

鏡頭下的臺南

感謝協助／臺南市政府影視支援中心
照片提供／興揚電影有限公司
撰文整理／姚嵐齡

情牽電影 《風中家族》

風中家族 說大時代故事

1949年，那是國共戰爭接近尾聲的時候，也是《風中家族》這部電影的時代背景。年輕軍官盛鵬（楊祐寧飾）與懷有身孕的妻子（姜瑞佳飾）訣別後，與兩名士兵（胡宇威、李曉川飾）及一名小男孩小奉先（鄒軒琦飾）在戰亂中輾轉逃亡到臺灣。大時代之下，小人物受到戰爭的影響，一群沒有血緣關係的人變成命運相連的家人，互相扶持，在新的土地上安身立命，這當中的情感牽連與糾結，傳達出那個年代人們的辛酸。

王童導演率新生代演員拍出質感好戲

曾經拿下六座金馬獎的臺灣資深導演



場景一 白河台灣電影文化城

園區主要是搭建出30至60年代的生活背景，有著村、市集和商店街等場景，而風中家族許多眷村的場景是在這裡取景的。想當演員過過癮的人，也可以去台影文化城角色扮演拍照留念喔！



場景二 原臺南警察署
原臺南警察署在戲裡作為郵局場景，盛奉先（李淳飾）、邱梅（郭采潔飾）在這裡久別重逢。



場景三 土地銀行
土地銀行作為街景一角，盛奉先到此接邱梅下班；而盛鵬在民國70、80年代開計程車載客維生路線也有經過這裡。



場景四 國立臺灣文學館
國立臺灣文學館在戲裡作為郵局的門口，邱梅從郵局下班就是從這裡走出來。而盛鵬早期不是開計程車，是踩三輪車載客，國立臺灣文學館也扮演了街景之一。



場景五 臺南公園蓮花池
幽會一定要到公園啦！盛鵬（楊祐寧飾）和邱香（郭碧婷飾）晚上談情的地方，就是在臺南公園的荷花池拍攝的，是不是很美、很有氣氛啊？

王童，籌備5年、耗資新台幣1億6千萬元的史詩鉅作《風中家族》，是王童導演繼臺灣三部曲之後推出的劇情長片，他大膽起用年輕演員，包括楊祐寧、胡宇威、郭采潔、柯佳嬿、郭碧婷、李淳、李曉川等，卡司陣容十分堅強等，從年輕演到老，青澀到滄桑，成功詮釋出沉重大時代下，小人物用心用情地生存。是「悲憫」為後來的家起了頭，是「情」把漂泊的人都圍繞成家，父子、兄弟、男女之情意含蓄而脈脈，不直說，卻是蘊藏在細節之中，打到看戲人的心裡，餘韻久久不去。

復古場景 臺南重現

這個故事時間橫跨60年，為了呈現40年代到70年代的街景，劇組遍尋臺灣早期閩南、日式的建築，在美術製作上費足心力，其中不少場景是在臺南取景拍攝的，如臺灣文學館、土地銀行、原臺南警察署、臺南市綜合農產品批發市場、臺南公園、白河台灣電影文化城等。去年4月劇組在臺南拍攝期間，賴清德市長還曾帶著飲料和鳳梨去探班，表達對劇組的支持與歡迎之意。《風中家族》首映已於今年7月13日在臺南舉辦，賴市長也化身超級推銷員，對大家保證這部電影絕對值回票價。

歡迎優質劇組來臺南拍片取景

為鼓勵影視業者在臺南市取景拍攝影片、行銷宣傳並提升能見度，市府近年成立影視委員會及影視支援中心，《風中家族》正是102年獲市府補助的影片之一。另為鼓勵劇組來到臺南拍片，文化局也訂有「拍片取景住宿補助辦法」，劇組只要在臺南場景開拍前一個月來文申請，市府會在年度預算範圍內酌予補助，減輕劇組拍片負擔。

走入風中家族的世界

電影真是神奇的魔法，縱然是每天出入經過的平常街景，在鏡頭拍攝下、呈現在大銀幕上，就是另一個世界，富含濃厚的故事性，看完了電影，再跟著劇組來走看電影裡的臺南，是不是覺得臺南又不太一樣了呢？



全民好動・台南有影

素人記錄臺南運動之美

臺南，是文化首都，擁有眾多的珍貴資產。臺南，是小吃王國，滿是道地的風味小吃。臺南，更是山海交會的靈秀之地，從山巔到海濱，處處是美景，為了鼓勵民眾發掘臺南不同的風味，臺南市政府新聞及國際關係處舉辦104年公用頻道影片徵件活動——「全民好動・台南有影」廣邀各界好手，以運動為主題，用影片說出自己心目中臺南的樣子。

撰文／黃文君 編輯／謝以菲 照片提供／臺南市政府新聞及國際關係處

鼓勵市民用影片呈現運動之美

公用頻道影片徵件活動每年皆提出新的拍片主題，鼓勵喜愛攝影的民眾參與創作，不管是初學者，或是專業人士，記錄下周遭的人事物，傳達對這塊土地的感情。「全民好動・台南有影」活動自今年4月中旬開始徵件，共收到46件企劃，經過專家學者評選後，在5月25日公布入選的6組隊伍，並著手拍攝長度15分鐘的短片，透過不同角度演繹臺南。

新聞及國際關係處處長吳堂成表示，臺南市第三公用頻道不僅為影像工作者創作交流的平台，也提供市民資訊與公益使用的管道，鼓勵有志的影像創作者於公用頻道發表作品。本次徵件題材展現大臺南全區不同的

運動發展與特色，同時取景大臺南，除了帶領民眾感受不同運動的魅力外，也能一覽臺南獨特的城市氛圍；希望鼓勵民眾養成運動好習慣，並透過長期且持續培養的過程，找回自我並建立充滿自信的終身學習。總計有6支影片得獎，8月23日舉行頒獎典禮，素材相當多元精彩。

首獎

舞者，舞著

「舞者，舞著」，由銜接家庭主婦及職業婦女身份的女主角，在前往社區大學學習跳舞後，挖掘自己的身體，找到了屬於自己的魅力。但也面臨照顧家庭與追尋自我的掙扎。試圖用現代婦女的觀點出發，期望社會看見女性為了舞動出自我的努力與掙扎。



新聞及國際關係處處長吳堂成與得獎團隊合影。





向後傳球

「向後傳球」同樣以在臺南市曾經風靡一時的運動「橄欖球」為背景，內容敘述一件消失在橄欖球場的球衣，25年後神奇地再出現在全臺各大橄欖球場；球衣的出現形成一股非常強大的感召力，讓失散多年都沒有聯繫的橄欖球員歸隊再奪榮耀。主角年輕時期多次當選臺灣橄欖球國家代表隊，他以過來人的身分反對自己的兒子也踏入橄欖球運動，但卻也因為這件球衣的感召而重新點燃心中的橄欖球魂，進而全力支持並親自訓練兒子的橄欖球技能，讓兒子在高中二年級就當選為國家代表隊的一員，將橄欖球精神繼續流傳下去。

就是要一起唱

「就是要一起唱」描述一群臺南的孩子，12年前就在大地合唱團一起唱歌、一起長大，他們要在5天內用歌聲環繞臺灣的各個高鐵、臺鐵車站，告訴大家，合唱不只是音樂藝術，也可以很熱血、很瘋狂；臺南除了古蹟與美食之外，還有他們這群一起唱歌給大家聽的夥伴們！



九局下半

近年來，臺南致力推動棒球運動，也成為創作題材，「九局下半」透過紀錄片方式，從臺灣在國際賽事無法出頭的現實看起，透過主角對棒球的熱情，不因任何困難擊退，希望提醒觀賞者，雖然棒球運動在國內外遇到許多瓶頸，但大家不應忘記棒球是臺灣的國球，也要持續保持對棒球的熱情。



全家喜動

「全家喜動」透過兩個喜歡跳舞的家庭，鼓舞運動風氣，包括全家小孩開始跳舞後，媽媽也加入同樂；以及兩姐妹和爸爸一起練武術，享受運動後流汗的舒暢，還有運動帶來的快樂與成就。希望透過鏡頭，讓觀看者感受在運動過程中所散發出的熱情活力與能量，進而能在大家心裡埋下運動的種子，營造健康城市。



為eye而跑

「為eye而跑」由一條陪跑繩，串起視障朋友與陪跑員兩顆同樣熱血的心。用明眼跑友的「eye」，創造視障朋友無障礙的運動環境，一起「有eye無礙，為愛而跑」，讓視障路跑的種子在臺南扎根，也帶動大眾關心與重視視障者權益，用影像展現臺南的活力健康與生命力。

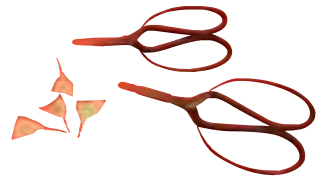
蕭壠兒童美術館

藝術好好玩

撰文／謝以菲 攝影／姚嵐齡
照片提供／臺南市政府文化局文化園區管理科



臺南的孩子有福了！要玩藝術，再也不用到別的縣市，因為臺南第一個「兒童美術館」已經在蕭壠文化園區成立了！以生活中處處可見的「剪花」為主題，融合了傳統與現代，多元的呈現方式，讓孩子可以盡情在當中探索、體驗。



生活中剪花無所不在

乍聽「剪花」？是剪出一朵花？還是一種花的名稱呢？

如果你跟孩子一樣發揮想像力，就會發現，原本我們認為的剪花，遠遠超過想像的有趣！「剪花」其實就是一般所熟知的剪紙，只是我們對剪紙的概念，可能停留在過年、喜慶用的「囍」字或春聯，或者跟小編一樣，覺得那是古早味的玩意兒。

在蕭壠文化園區，原本就有介紹傳統文化的「臺南藝陣館」、「西拉雅館」，也有世界各地的當代藝術家在此駐村，所以當要為孩子規劃兒童美術館時，希望以傳統出發、與現代藝術連結的主題，可以與園區的訴求一致，於是「剪花」就雀屏中選了。其實我們生活中許多的卡片、桌椅上的圖案、壁貼裝飾、電燈圖案、皮影戲、窗花……都有剪花的創作，只要留心，就會發現當中的趣味。

兒童美術館的主體為剪花故事館、探索互動區，由當代重量級藝術家吳瑪俐擔任策展人，以剪花為主題，於7月4日正式開幕，再加上園區裡原有的兒童電影館、兒童遊戲館、臺南市唯一一所兒童圖書館，以及戶外的遊樂設施，整個蕭壠文化園區的後半部已經是一個完整的「兒童美術館群」。

剪花故事館 請你用孩子的高度看藝術

當你一走進剪花故事館，會看到一棟屋頂鏤空的平房屋架，牆面上善用開窗、透光的方式，呈現出當代剪紙藝術家林文貞的主題展「午茶好時光——臺灣古早味」，不僅有美味臺灣小吃的介紹，更有以剪花呈現出來的小吃烹飪場景，例如芋粿、醬菜、草仔粿等，滿足了孩子對古早味的想像。而在無門、開放式的房子內，孩子跟爸媽可以隨意看看，也可以脫鞋子，坐在地面上鋪設的人工草皮，享受由上方鏤空屋頂撒下的剪花光影，或者觀察藏在這小房子裡的巧思，如果趴在窗口往外看，留心的話還可以發現藏在窗外立燈裡剪花作品透出的圖樣。

正因為這裡大多為國小學童設計，所以有些作品的高度刻意降低，或有可以席地而坐的地方，來坐著看剪花；也可以抬起頭看看剪花作品倒映出來在牆面上的光影，很適合親子一起同樂，大人可以跟孩子一起蹲低，放鬆心情、重新拾起童心，發掘剪花的樂趣。剪花的歷史早從西元六世紀就開始，這裡蒐羅了包括臺灣、丹麥、瑞士、德國等的



主題展「午茶好時光——臺灣古早味」讓你可以席地而坐，輕鬆觀賞剪花。

剪花歷史、作品、技法等，這才發現原來剪花，不只是我們原本認知的對折、剪出對稱的圖案這麼單調，而是可以如同法國野獸派畫家亨利·馬諦斯（Henri Matisse）用大色塊呈現剪花，或者如同日本蒼山日菜一般做出細如髮絲的剪花。

故事館中除了很多剪花藝術及生活中剪花創作應用的展示品之外，也邀請馬祖剪花達人陳治旭，展示保存馬祖當地的剪花工具、技法、作品等，當中的剪花圖騰不只許多是祖宗留存下來、就地取材的圖案，也呈現出剪花的民俗性、功能性、裝飾性，例如香爐花、風燈花、刺繡花、門簾花等的運用，剪花就像是生活記憶的一部分。



馬祖風燈。



特別將剪花在日常生活中的運用展示出來，其實剪花無所不在。

探索互動區 用五感玩剪花

逛完了剪花故事館，到了探索互動區，孩子可以繼續用自己所有的感官，來體驗剪花！一進去就會看到孩子們席地而坐欣賞法國剪花動畫大師米歇爾·歐斯洛（Michel Ocelot）創作的動畫故事《枕邊故事》，電影中成功將剪花、3D技術結合。如果看完了，可以起身到旁邊的「聲音與藝術——彩色踢踏舞」，踩上不同圖案的剪花色塊，就可以聽到海浪聲、動物叫聲等。或者到「剪影萬花筒」，把剪花圖案放到不同角度的兩片鏡子間，可以看到折射出不同的剪花圖樣，就像將紙對折的基礎剪花技法呈現。

在「光影戲台」利用皮影戲原理，孩子可以將剪花作品拿起來放在有投射燈的布幕上，當起小導演來演出自己想像的故事。而「繪花本區」不只蒐集了各國的剪花繪本作品，也準備了剪花的色塊，讓孩子可以實際拿起來隨意地玩起配對遊戲。整個探索互動區最受歡迎的就是「兒童藝術



剪影萬花筒。

工坊」，孩子可以拿起色紙、剪刀，在適合他們身高的小桌椅坐下，隨意地剪出他們心中的剪花作品。這裡9月16日到11月8日開設剪花課程，邀請林文貞、陳治旭、劉韻竹及古國萱四位藝術家授課，不只國小學生可以來這裡戶外教學，也開放給一般民眾參與。



在光影戲台可讓孩子們自由發揮想像力玩玩剪花劇。



孩子們跟家長常常席地而坐欣賞動畫故事《枕邊故事》。

兒童美術館群 孩子的藝術開發樂園

除了剪花故事館、探索互動區，園區裡原有的兒童遊戲館也是熱門區域，適用年齡是12歲以下的小孩，從巨型球池到攀爬區，每個區域都是孩子趨之若鶩的玩樂場所。兒童電影館則是有不同的播放項目，可至官網留意相關的播放資訊。而走出主園區，路經戶外的遊樂設施，到鄰近的擁有150坪的「蕭壠兒童圖書館」藏有近3萬冊的兒童書籍、期刊等，是目前臺南唯一一家兒童圖書館，除了有影音設備、書籍可借閱，很特別的是兒童閱覽室裡，有0—3、4—6歲的中英文書籍繪本，因應附近區域新住民的需求，也有東南亞語文書籍，供民眾閱讀。另外在親子共讀閱讀區不僅可以席地而坐，週末也有故事媽媽在此說故事給孩子們聽。

在整個兒童美術館群中，以藝術做為媒介，提供兒童一個美術創意、遊戲與想像力發揮的自在空間，引發孩子們去感受、去探索、去表現進而去創作，對許多父母來說，不僅可以提供給孩子3C用品、電視以外更好的刺激與學習，更是成為兒童的藝術開發樂園。



東南亞語文書籍。



賴清德市長開幕時也親手做剪花作品。



蕭壠兒童圖書館週末故事媽媽說故事活動。

蕭壠文化園區

地址：臺南市佳里區六安里六安130號
開館時間：週三到週日 9：00—17：00
休館時間：週一、二及除夕休館
網址：<http://soulangh.tnc.gov.tw/>
電話：06—7228488



兒童遊戲館在假日常常大小孩子絡繹不絕。



臺南市立圖書館總館重新開館

書香·綠意·陽光

臺南市立圖書館總館重新開館之後，閱讀，成為更舒適又享受的一件事，不僅有陽光透進、挑高空間，也為各個閱讀群眾貼心設想，加上臺南分區資源中心啟用，為臺南的圖書資源及文創實力更上一層。

整理撰文／謝以菲 攝影／陳秀琍 照片提供／臺南市立圖書館

老圖書館空間大變身

老臺南人可能有印象，臺南市立圖書館總館創立於1919年，原位於吳園的西北角，亦即現今公園路上的臺南大遠百娛樂城，是臺灣歷史第二悠久的公共圖書館，1975年遷建至公園北路現址，緊鄰臺南公園，也已過了40年。從去年

12月起閉館進行空間改造工程，於8月1日重新開館啟用。

改造之後吸引了大批民眾進館閱讀運用，甚至有網友直接形容：「像誠品一樣的圖書館。」就是因為這次改造以「通透、明亮、簡約」為基調，敲除多餘隔間，流通櫃臺及大廳入口意象以大片玻璃自然採光，使陽光自然灑落，引進了臺南公園的綠意，讓大廳呈現寬敞舒適的閱讀氛圍。也增加愜意的閱讀角落、舒適的沙發，將1到3樓最便利的樓層供讀者使用，空間大變身讓進來的人都捨不得走，彷彿讓每個市民擁有一個夢幻書房。



賴清德市長偕同國圖曾淑賢館長、區域資源中心訪視委員等現場貴賓一同剪綵。

分齡分眾打造主題專區

這次空間改造也有「分齡分眾」的特色，也就是不同族群會有專屬的空間與書籍。例如需要方便進出的兒童區，有專為親子讀者打造的親子廁所、集哺乳室、兒童專屬的自助借書機；緊鄰兒童區是樂齡區，讓帶著孫子到館閱讀的阿公、阿嬤，能輕鬆看報、看期刊，同時就近看顧孫子。一樓還有供一般民眾使用的上網區、視聽區、英語學習專區提供英文繪本、影音等，以及為視障朋友設置的自動閱讀機、觸摸顯示器。

另外值得一提的是，以2層空間打造的青少年學習共享區除了圖書外，還有青少年專屬的視聽區、上網區、英語學習區、提供粉筆可以塗鴉的塗鴉牆、由聖功女中繪製壁畫的漫畫區、討論室等，歡迎國、高中生，到館閱讀、討論功課、學習共享；二樓開架閱覽區還有年度新書區，方便想看新書的朋友借閱。

新設備+臺南分區資源中心讓借書更方便

為方便民眾借還書，設有自助借書機、24小時自助還書機、還書分檢機等，為臺南市首個應用此技術的公共圖書館，可節約人力，也節省民眾至櫃檯排隊等候的時間，並保有民眾的隱私權。另外增設「座位管理系統」，突破傳統叫號取牌的電腦等候區，民眾可自行預約取號進入資訊服務區，並將重點區域之高書架汰換為中低型書架，以增加



樂齡區就在兒童區旁，不僅在方便進出的一樓，也讓兒孫可以共享閱讀樂趣。



於天井設置藝術家黃裕智以金屬線編織的公共藝術品「閱讀之森」。

室內空間的通透性及採光性，營造舒適閱覽環境。

3樓新啟用的「公共圖書館臺南分區資源中心」，是教育部直接選書以加強地方圖書館藏書資源的單位，當典藏文化創意、知識性、多元文化、青少年四大主題優質圖書，不只臺南市民可自由借閱，同時也以館際合作方式，提供嘉義縣市、澎湖縣市、屏東縣市、高雄市民眾利用。值得一提的是這裡以文化創意圖書為主軸，包括美術、書畫、工藝、建築、設計、電影、音樂、文化資產、生活娛樂、文創經營、文創經濟及文學等作品，所以一般圖書館不易找到的文創類書籍，不妨來這邊看看唷！

賴清德市長表示，總圖新風貌是市民們的共同期望，為了建立書香城市，除了陸續進行圖書館優質化之外，也建設了土城圖書館、裕文圖書館，南區第二分館即將於年底開張。這次總館完成了「美化、人性化、科技化、公共化、健康安全化」等功能性的改善，將來，總圖的育樂堂也將變成音樂圖書館，以及在永康的新總館正規劃設計中，希望讓這個城市成為書香城市。



有了圖書殺菌機的新設備，借書更安心。



臺南分區資源中心有豐富的文創類藏書。

臺南市立圖書館總館
地址：臺南市公園北路3號

總館開放時間：
週二至週日8：00到21：00

國定假日8：00到17：00

週一休館。

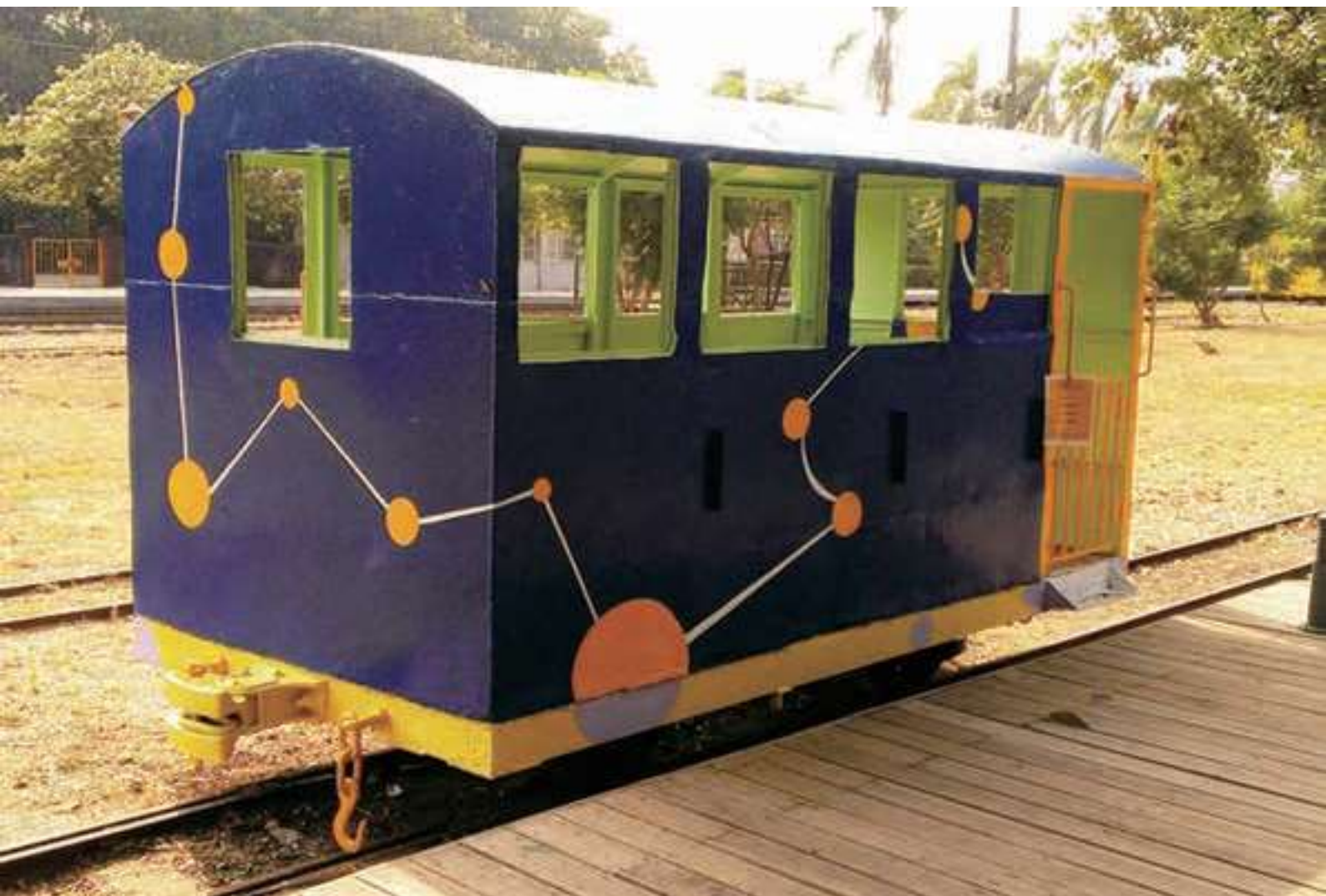
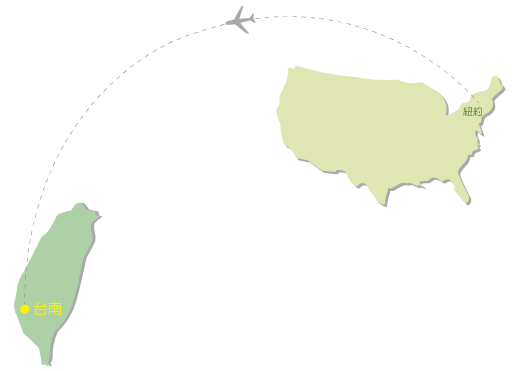
臺南市公共圖書館網址：
www.tnml.tn.edu.tw

公共藝術家William F. Walsh眼中的臺南

新臺南人

臺南，臺灣的歷史古都，深厚的文化底蘊及鮮活的民情特色吸引著旅人前來一探究竟。不只是觀光旅遊，許多人甚至定居下來，成為了臺南人。來自紐約的公共藝術家William F. Walsh目前定居在臺南，從事藝術工作，臺南有什麼樣的魅力吸引著他？在他眼中臺南又是怎樣的都市呢？

撰文／臺南市政府新聞及國際關係處 照片提供／William F. Walsh 編輯／謝以菲



蕭壠文化園區——彩繪小火車。

邂逅臺南

12年前，來自紐約的William F. Walsh應臺灣朋友的邀請來到臺南，對臺南的歷史氣息及人情味留下了很好的印象；隔年，他又來到臺南，憑著藝術家的直覺，這次他決定住下來。剛開始，因為不懂中文而無法了解臺南的事物、無法溝通，也時常迷路，「混淆」是William對臺南的第一印象。然而這樣在不同的環境中，運用各種方法生存適應，對William而言，不是困擾，反而是另一種有趣的生活體驗，這大概也說明了多年來他不需要學習中文的原因。

William談起留在臺南的心情：「意外為你開創了一條路，如果你覺得可以，就會繼續跟著走下去」，回顧與臺南相遇的緣分，或許對身為公共藝術家的他而言，這個「意外」，也是另一個華麗的冒險。

思考、創作、溝通、分享

William是公共藝術家，目前在臺灣不僅從事藝術教育的工作，也在這裡進行創作。談及他的藝術啟蒙，他說從小與身為廣告畫家的父親一起作畫的經驗對他的藝術創作之路有很大的影響，也是一切的開端。至於為什麼選擇創作公共藝術，William認為，公共藝術以較為民主的方式創作與分享，每個人都可以自由地接觸、欣賞公共藝術，這與一般藝術作品在畫廊中展示有很大的不同。對他而言，創作最棒的部分在於藉由思考、實驗並實現創作者心中抽象想法，他非常享受整個過程，也樂於與大眾分享。這樣的理念也運用在他的教學中，在William的畫室，他鼓勵學生自己思考、了解藝術創作，進而找到自己的結論，而不是由他來教導學生步驟和方法。

在眷村老房子裡發現歷史

William談到最喜歡的臺南景點時，他提到了眷村。曾經走訪臺南許多眷村，包括二空眷村、精忠三村等地都有他的蹤跡，不懂中文的他可以跟著村的爺爺奶奶們比手畫腳溝通，也嘗試在這些廢棄的空間中創作。



公共藝術家William來自紐約。



Short Handle Stool作品。



竹掃帚燈飾。

為了更了解眷村文化及歷史變遷的原因與意義，他也讀了很多相關的歷史資料。他認為建築是文化的延伸，這些老舊、廢棄的空間就是真實的歷史，而去思考文化意涵以及考量作品與環境之間的關係，也是創作公共藝術的重點之一。

臺南的獨到魅力

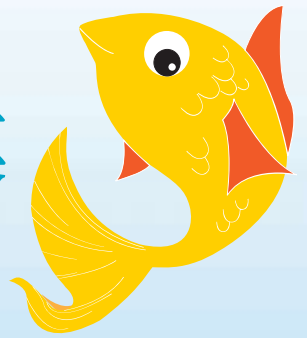
上山下海，走訪過臺灣每一個縣市，William還是最喜歡臺南。他用了兩個字形容臺南：「富有人文氣息的」（humane）及「有趣的文化性」（Culturally interesting）。他認為文化的養成與變遷，是由身處其中的每一個人所造就而成，從人民生活態度、對公共空間的尊重等層面及這幾年不斷進步的環境建設，充滿人情味與濃厚的文化氣息，就是臺南與眾不同的魅力，也是吸引他留在臺南的理由。



蕭壠文化園區——漂流木座椅。

臺南西濱海岸線新亮點

將軍漁港觀光漁市開幕



將軍漁港位於將軍區西北，民國90年完工，泊地水域27.83公頃，陸域88.56公頃，合計116.39公頃，漁港旁有個三層樓的觀光漁市直銷中心，今年重新活化再營運，由知名餐飲集團老船長有限公司率領旗下專業海鮮料理團隊進駐，開設船老大漁村餐廳，於6月6日開幕，美食飄香，人潮湧入，讓過往只有在船隻入港時才有喧嘩人聲的將軍漁港，熱鬧滾滾。

撰文整理／姚嵐齡 攝影／陳秀琍、姚嵐齡、曹雅因 照片提供／臺南市政府新聞及國際關係處

發展在地特色 帶動將軍商機

船老大漁村餐廳擁有在台北101開設餐廳的經驗，專業上深具國際水準，負責人陳啟禎是馬沙溝子弟返鄉投資，今年度進駐將軍漁港觀光漁市，希望為家鄉創造就業機會，帶動地方發展。整個將軍漁港一樓為小吃、生鮮販賣，二樓為海鮮餐廳，三樓有咖啡座，可眺望海港。

臺南市幅員從山邊到海角，即便是偏鄉，只要能發展出在地特色，就能帶動地方經濟。將軍漁港擁有堅強的漁船陣容，新鮮

漁穫就是在地最大的美食資產，如今再加入船老大漁村餐廳專業的料理團隊，以及多樣臺南海鮮小吃，將軍漁港觀光漁市將發展成為臺南愛啖海鮮的朝聖之地，也將為地方注入活絡經濟的新契機。

不只是觀光漁市的重新活絡，將軍漁港依據內政部核定之漁港計畫執行第1階段100年—104年開發計畫，已有初步成果，在修造船廠、水產加工廠及商業用地，分別引進馬洛遊艇公司、元麒股份有限公司、海商商行、惠富商行來共同開發這塊位於南部海線





將軍漁港以觀光漁市串連周邊景點，帶動將軍區商機。



觀光漁市裡可以買到尚青的生魚片。

的腹地，打造將軍漁港成為多元港區，未來串連漁港的觀光遊憩事業，推動漁村與漁港經濟發展。

鮮甜海鮮任君嚐 周邊景點順道遊

觀光漁市中好吃的小吃與料理真不少，有生魚片區、炸魚與花枝、現煮魚丸、蚵

嗶、鹹煮吳郭魚等，也有主食壽司、炒米粉等，

每種都來一點千萬別手軟，靠海的海鮮嚐起來就是特別鮮哪！滿桌小吃當然也要

有飲料搭配，驅車來的司機可



這裡好料美食多多，快來將軍漁港觀光漁市吃海鮮！

以來杯富有膠質冰涼酸甜的曼波魚洛神花茶，清涼爽口、很不錯的唷！

一樓另有一區專賣

新鮮魚貨，箱子旁標示價錢，可以買回家，也有提供代客烹煮的服務，選購好可上二樓用餐。二樓是海鮮餐廳，想要吃一頓更澎湃、更精緻的，到這裡就沒錯了，讓專業廚師料理，解放你的味蕾。到將軍漁港一遊，周邊景點也別錯過，往北是馬沙溝海水浴場，可以踏浪、堆沙、賞夕陽；往南則是青鯤鯓漁港，可以賞看特殊的產業地景——扇形鹽田的風光。



觀光漁市內有新鮮魚貨區，船老大漁村餐廳可代客烹煮，也可買了帶回家。

將軍漁港觀光漁市
地址／臺南市將軍區平沙里157號
搭公車／藍線10、藍線20

2015夏日海洋音樂節 將軍熱力開唱

一年一度「2015臺南夏日音樂節」於8月1日在將軍漁港登場！今年臺南夏日音樂節首度移師將軍漁港舉辦，以「將軍吼」為主題，結合在地特色，打造充滿將軍氣勢的演唱會舞台及主題曲，活動當天超強卡司歌手演唱，有吳克群、MP魔幻力量及八三夭樂團以Live Band帶來熱力表演。活動現場還有臺南西濱限定的海鮮文創市集、海鮮美食及琳瑯滿目的文創好物，讓人跟著音樂又唱、又跳、又吃、又買，欲罷不能。當天並串連了周邊景點，規劃套裝行程，讓民眾依照自己

的喜好與步調安排旅程，享受臺南獨特的人文自然夏日風情。



8月海風拂來，搭配音樂節熱力演唱，夏天就是要這麼High！

創意宣傳 看顧你我道路安全

道安 宣導團



俗話說：「馬路如虎口」，其實大多數的交通事故多在人為，而臺南市政府為了看顧所有用路人的安全，104年度安宣導極盡創意，不僅成立包含各相關單位、專業背景的「道安宣導團」及培訓講師，針對不同議題與需求，更是深入不同的機構及場合，以不同創意宣傳道路安全。

撰文整理／謝以菲 照片提供／臺南市政府交通局



102年度臺南市獲得交通部評比直轄市道安評比第一名。

臺南市優秀道安成果

儘管市府在工程及執法面投入許多心力來降低交通事故，近年來事故案件也呈現大幅下滑趨勢；但交通事故主要乃「人」為因素，故正確的交通安全觀念建立與教育宣導相當重要。

臺南市政府推動道安工作不遺餘力，102年度榮獲交通部評比第一名肯定，並獲103年舉辦金安獎典禮殊榮，103年A1交通事故〔註1〕死亡人數亦大幅下降6.3%，成效卓越。104年整合統籌臺南市道路交通安全宣導資源，組成全方位及跨領域——「臺南市道安宣導團」，提供民眾詳盡交通安全資訊與線上申請宣導服務。

多元講師 不同主題滿足各樣需求

道安宣導團整合了嘉義區監理所、公路總局五工處、交通部路老師，以及臺南市政府警察局、新聞及國際關係處、教育局、工務局、交通局等處室建立宣導講師人才庫，目前42位講師人才更是多元，例如「路老師」就是交通部培訓的交通宣傳師資，而臺南市的路老師同時也是樂齡中心的講師，可以針對年長者講授。並受理包括學校、老人機構、夜市、團體、社區等宣導需求，也提供不同主題，包括交通部的「機老酒」——機車、老人、酒後駕車，還有自行車、行人等，做創意的宣導。

註釋

- 註1：
A1類：造成人員當場或二十四小時內死亡之交通事故。
- A2類：造成人員受傷或超過二十四小時死亡之交通事故。
- A3類：僅有財物損失之交通事故。



宣導同仁化身「道安小蜜蜂」於5月登場亮相，密集出勤進行各項宣導工作。



下鄉向長者宣傳道路安全。

全民蜂道安 宣導秀創意

交通局發揮巧思，除辦理交通守護關心GO（夠）行動宣導營，更由宣導同仁裝扮化身「道安小蜜蜂」，效法小蜜蜂勤作工精神，接觸各種年齡階層與族群，將最正確的交通觀念帶給市民朋友。例如用相聲說、學、逗、唱藝術結合道安宣導引進校園，獲得廣大迴響。

全國A1類交通事故死亡中，全國平均每週有3.5名大學生因機車事故而喪生。所以為了強化年輕學子建立酒後不開（騎）車觀念，在臺南的大學院校舉辦3D模擬酒醉機車路考體驗活動，也結合機車業者，宣導正確交通安全觀念，並實地示範機車安全駕駛技巧及基本維修保養，藉由課程親身體驗交通安全重要性。

針對高齡長者道安宣導，希望藉由下鄉全方位的宣導方式，喚起老人家的危機意識，並以平安御守象徵平安符發送長者配戴，亦可回家送給小朋友保平安，共享交通安全守護觀念，同時使用交通局發送的發光手環，可提高年長者的用路安全。宣導團將持續深入社區、廟口、夜市等地，透過在地化的交通事件案例解說，配合多媒體如投影片播放、卡拉OK歡唱等，呼籲民眾重視高齡者交通安全。



辦理交通守護關心GO（夠）行動宣導營。

交通局也在夜市宣導加強行人安全各項作為與事故防制，就曾經在武聖夜市擺攤，透過有獎徵答與戳戳樂遊戲與民眾戶動，宣導道路交通安全小常識。104年上半年已辦理12場次宣導活動，約計宣導5,000人次，不僅讓道安觀念深入群眾，活潑又創意的呈現，也更貼近每位市民的心唷！

道安宣導團平台網站：
<http://trsafe.tainan.gov.tw>



機車安全駕駛體驗活動首站在中華醫事科技大學舉辦，實車示範正確騎乘姿勢及保養維修觀念等，並提供學生試乘。

相約2017再見 2015第三屆WBSC世界盃 少棒錦標賽完美閉幕

整理撰文／謝以菲 照片提供／臺南市政府新聞及國際關係處

2015第三屆WBSC世界盃少棒賽歷經10天、50場賽事，於8月2日中華對美國比賽結束後，完美落幕，中華隊以2：7惜敗美國得到本屆亞軍，賴清德市長於閉幕典禮上表示，這場棒球與文化的交流，已經為球員與觀眾彼此的生命寫下美麗的篇章。



中華隊成員全力奮戰。



熱情球迷為中華隊加油。

世界棒壘總會副會長、亞洲棒球總會會長彭誠浩表示，感謝12國216位小朋友帶來力與美的表現。賴清德市長則感謝辛苦的裁判、工作人員、12所接待學校及英語小志工們的付出，讓賽事能圓滿成功，少棒賽雖於劃下句點，但卻是友情的起點，勝敗只是一時，但因這場比賽而培養的感情將長長久久，並和所有人相約2年後在臺南再次相見！

這次中華隊選手們的拚勁精神不僅獲得了亞軍，更贏得大家的尊敬及國際的友誼。賴清德市長鼓勵選手們，這次中華隊是成功的，也感謝小將們帶給臺灣球迷一場精彩的棒球饗宴。未來臺南推動棒球分三方面執行：第一，推廣社區棒球，社區就可以組成棒球隊，讓更多的孩子有機會接觸棒球。第二，打造國際

級的亞太棒球訓練中心，如同美國職棒大聯盟的春訓基地，已陸續於104年9月公開招標、並進行相關的設計、營造等。此中心完成後，將有一座容納2萬5千人的主球場、一座成棒的

副球場、二座少棒球場及一座內野外野訓練球場；同時也有教室、宿舍、餐廳等完備設施。除提供臺灣棒球運動使用，也可吸引國際的球隊來臺南移地訓練。第三，將持續舉辦第四屆、第五屆的WBSC世界盃少棒錦標賽，如這三屆舉辦順利，未來可以向國際棒球總會爭取每屆比賽都交予臺南舉辦，打造臺南成為東方的威廉波特。



中華U12棒球代表隊致贈全隊簽名球給賴清德市長。

走進豐富的臺灣歷史

國立臺灣歷史博物館精彩展覽

整理撰文／謝以菲 照片提供／國立臺灣歷史博物館

位於安南區的國立臺灣歷史博物館，有一系列精彩的展覽正在進行中，從19世紀到臺灣近代的戒嚴時期的沉思，讓我們一起帶你來看看臺灣歷史的豐富呈現。

舊邦維新：19世紀臺灣社會特展

「舊邦維新：19世紀臺灣社會特展」透過19世紀影像、地圖、手稿及圖繪等典藏揭開當時臺灣社會面紗，除了臺史博本身豐富的館藏，也透過展覽合辦的方式與台灣基督長老教會合作，引進豐富珍貴的宣教師文物與教會史料，全臺第一座活字印刷機、第一座手拉升降梯及宣教師馬偕手杖、印徽等，首度在臺史博亮相。

參觀資訊

展覽期間／104年6月30日至105年2月21日止
地點／展示教育大樓4樓第1特展室

鉅變一八九五・臺灣乙未之役120週年特展

「鉅變一八九五・臺灣乙未之役120週年」特展分為「甲午戰爭到割臺前夕」、「乙未抗日」、「人人爭說乙未事」及「再現1895」四個單元，呈現出臺灣人在那個動盪不安的時代下，因為各自的背景影響，作出了不同選擇，及不同當事者對於臺灣乙未之役的看法。大家觀賞的同時也可以作出屬於你對這場戰役的詮釋唷！

參觀資訊

展覽期間／104年5月6日—104年12月13日
地點／展示教育大樓4樓第2特展室

二戰下的臺灣人特展

「二戰下的臺灣人」特展希望在第二次世界大戰結束70年的今天，回看二戰之於臺灣的意義，展品如日治時期皇民化運動期間，臺灣人家中供奉的日本神道教與漢式神主牌結合的神龕；戰時日用品配給券；記載建造防空洞過程的日記；贈與從軍者眾人簽名祝

福的太陽旗、慰問袋等，重新進入臺灣在二戰時期的氛圍。



參觀資訊

展覽期間／104年7月21日—105年2月28日
地點／展示教育大樓1樓大廳

「二戰下的臺灣人」特展展覽一隅。

沉思火燒島——被流放的青春特展

「沉思火燒島——被流放的青春」是臺史博與國家人權博物館籌備處共同主辦的特展，透過「臺灣政治犯地圖」將戒嚴時期（1949—1987）審問、取供、候審、監禁、槍決等地點繪製出來，再藉綠島新生訓導處時期的實景照片看到當時政治犯的日常生活。展覽也特別以柯旗化家人為他保留的書信、文物為主軸，回顧這位英文教師、詩人、文學家的一生。



柯旗化的遺孀蔡阿李及公子中央研究院社會學研究所柯志明教授一同欣賞「沉思火燒島——被流放的青春」特展中柯旗化的展區。

參觀資訊

展覽期間／104年5月27日—11月22日
地點／展示教育大樓4樓特展室

國立臺灣歷史博物館網址：www.nmth.gov.tw

邀您遊覽南高雙港濱海風光

17路幸福公車

整理撰文／謝以菲 照片提供／臺南市政府新聞及國際關係處

串聯臺南安平港、高雄興達港的「17路」幸福公車，8月7日由臺南市長賴清德主持啟航典禮。市長親自乘坐公車，由起點原住民文化會館，抵達終點站興達港觀光漁市，神秘嘉賓高雄市長陳菊於終點等候，與市長共同完成啟航儀式。本路線公車行駛臺17線、全長17公里，寓意一起（17）幸福，每逢假日以每小時固定班次服務，二位市長邀請市民一起幸福遊雙港。

臺南、高雄自99年縣市合併起，每年舉辦雙城交通運輸論壇，藉由二市在交通運輸方面的整體規劃與合作，落實跨域治理的政策目標。今年2月啟航的高南雙城快線及沙旗美月世界快線也有經過臺南航空站，臺南機



臺南市長賴清德與高雄市長陳菊一同參加17路幸福公車啟航典禮。

場有直航香港、10/28開始直航日本大阪，對於南高兩地的人來往交通、觀光都很便利，17路幸福公車更加促進高雄茄萣的觀光，期待將來兩市有更多合作，共同提升及發展。

造訪友誼市

臺南市與日本仙台市 締結友誼市十週年

整理撰文／謝以菲 照片提供／臺南市政府新聞及國際關係處



臺南市與日本仙台市締結友誼市十週年由顏純左副市長率團訪問。

臺南市與仙台市因共同的「七夕」文化結緣，2006年締結為友誼市，今年已邁入第十年。臺南市副市長顏純左及台日交流協會相關人員受邀率團於8月5日至7日訪問日本友誼市仙台市及宮城縣，8日前往石川縣金澤市參加「日台交流會議」，並於8月9日返台。

此次參訪，臺南市參訪團擔任「仙台七夕花火祭」點火儀式貴賓，今年適逢戰後第七十次舉辦煙火活動。顏副市長在儀式後接受當地電台訪問，在訪問中向聽眾們宣傳臺南，歡迎仙台市民來臺南參加元宵節時舉辦的鹽水蜂炮和鹿耳門聖母廟煙火秀。之後前往參觀仙台市於8月5日至12日舉辦為期八天的「台南·仙台姐妹市締結10週年攝影展」，會場中展示兩市十年來的交流情況及臺南市簡介，讓更多人了解兩市難得的情誼。

來臺南尋找浪漫愛情 2015愛情城市七夕嘉年華

整理撰文／謝以菲 照片提供／臺南市政府新聞及國際關係處

以「愛情信物」為主題的「2015愛情城市七夕嘉年華」系列活動，自8月1日至8月31日舉行，臺南市長賴清德指出臺南是文化首都，也是愛情城市；誠如葉石濤大文學家說的：「臺南是一個適宜作夢、幹活、戀愛、結婚、悠然過日子的好地方。」

市府推出「遇見幸福·文化走讀」小旅行，透過9條路線探訪各區的愛情故事，沿路不僅有月老廟，還可以品嚐相關愛情美食，購買文創商品。另邀請眾多商家製作屬於本次愛情城市的商品，另並舉辦「惟愛永恆·愛戀信物主題展」與「信念愛情·紅線牽城——裝置藝術展」。此外「臺南，為你／妳寫詩」的徵文活動，不只募集在這個城市

所發生的愛情故事，得獎者還有機會獲得豐富的獎品。另有「浪漫星空音樂會」及「浪漫派對活動」等，讓整個城市瀰漫浪漫氛圍。



今年結合許多知名的廠商推出情人節相關產品。

七股七寶·尚青尚好 臺南七股海鮮節

整理撰文／謝以菲 照片提供／臺南市政府新聞及國際關係處

2015臺南七股海鮮節是市府針對暑假期間為市民朋友特別推出「2015臺南夏日海Party」系列活動其中一項親子、青少年暑期活動，自7月12日至8月3日止，每個周末、周日都規劃有不同活動，包含觀光赤嘴園挖文蛤體驗、獨木舟海洋生態探索、畫說七股之美、七股七寶宴等。

賴清德市長表示七股海鮮節帶來三大轉變，第一、民眾多半不知道有七股有七寶——虱目魚、烏魚、臺灣鯛、石斑、白蝦、文蛤、鮮蚶，藉由活動讓民眾知曉七股海鮮不僅最新鮮也是最好吃；第二、七股不只海鮮好吃，濕地、農村、休閒、生態等景點都非常豐富；第三、七股海鮮節帶動觀

七股海產七寶讓人垂涎三尺。



賴清德市長歡迎大家一同來參加臺南七股海產節。

光人潮及居民社區參與，增加了居民認同感與光榮感，讓在地居民透過活動不僅看到希望，更感受到快樂氣氛與信心。

登革熱不是SARS,也不是MERS,更不是伊波拉,不會人傳人,面對的是肉眼看得見的敵人—蚊子。這場人與蚊的戰爭,只要大家睜大眼睛、全民動起來清除孳生源,就能打敗登革熱。目前登革熱疫苗仍然在研發階段,在有效疫苗核准上市前,全民應該動起來清除積水容器、加強防蚊措施,守護自己及社區健康。

了解「千千萬萬個我」

- 全球3000多種蚊子,台灣130多種,僅兩種會傳染登革熱—埃及斑蚊、白線斑蚊。
- 白線斑蚊傳染力較低。
- 雌蚊,吸血補充蛋白質產卵,可活15-30天。
- 雄蚊,口器退化,吸食植物汁液,可活7-14天。
- 即便無水,蚊卵也可耐乾燥半年以上。



埃及斑蚊

南部主要病媒蚊

胸側一對七斑縱線
中間一對黃色縱線

嘉義布袋以南各縣市
多在室內,白天活動
下午4-5點、上午9-10點
溫度17、18度不活躍
11度以下難存活



白線斑蚊

中胸板有一條白色縱線

全島平地及1500公尺以下山區
多在室外,白天活動
日落前2-3小時、日出前1-2小時
13度以下難存活



登革熱可能病徵

(體質不同,感染後引起不同程度的反應)

容易嗜睡 頭痛

後眼高痛

持續嘔吐 發燒 38°C以上

躁動不安 腳水、脫水 肝臟腫大

骨頭關節肌肉痛 紅疹

出血

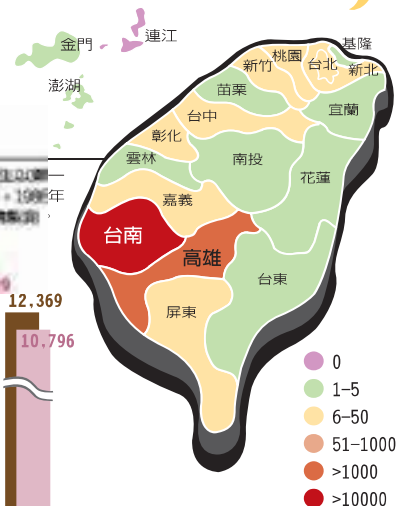
警示徵象 一般症狀

- 1. 傳染**
 - 病媒蚊叮咬時,將登革熱病毒傳入人體內
 - 不會人傳人,也不會空氣或接觸傳染。
- 2. 潛伏期**
 - 典型登革熱潛伏期約2-10天/週
- 3. 死亡率**
 - 典型登革熱致死率低於1%
 - 若未及時治療,死亡率逾20%。
- 4. 治療與疫苗**
 - 目前沒有特效藥物可治療,也沒有疫苗。
 - 遵照醫師指示服藥、休息、多喝水。
- 5. 免疫力**
 - 登革熱依病毒分為I、II、III、IV四種型別。
 - 感染某一型,對該型病毒終身免疫;對其他型病毒短暫免疫2-9個月。

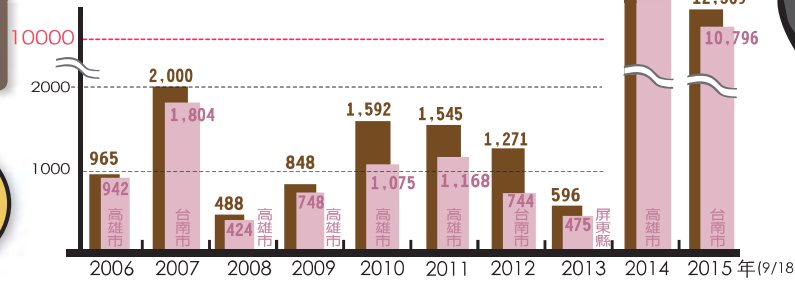
打敗登革熱



入夏以來全台本土疫情分佈 (2015.05.01-09.18)



台灣近10年本土疫情



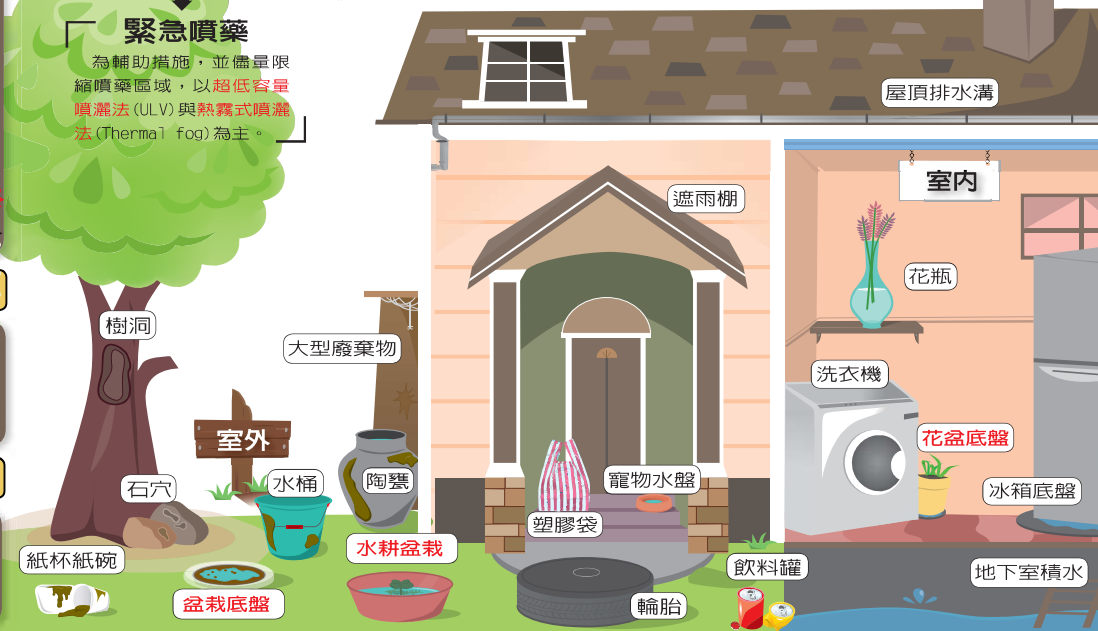
防蚊迷思

- 防蚊液天然的最好?**
 - 防蚊效能迄今尚未經確認。
 - 宣稱含精油產品,易揮發,需不定時補充。
- 含人用藥成分防蚊液傷身?**
 - 含DEET(德乙安)成分,衛福部唯一核准,可抹於皮膚、最有效。
 - 防蚊效能2-7小時不等。
- 環境用藥可噴於衣物?**
 - 不可以,只能用於室內、外環境。
 - 濃度高,即使隔著衣物也可能滲透傷害皮膚。
- 維生素B1自製防蚊液有效?**
 - 醫師:目前並無任何臨床科學證據顯示,B1可防蚊或遏止登革熱病毒蔓延。

防疫三部曲



你家中有哪些蚊子的家



《悠活臺南》索閱點

市政機關

臺南市政府永華市政中心 聯合服務中心	06-2991111或1999
臺南市政府民治市政中心	06-6322231或1999
臺南市婦女聯合服務中心	06-2985885
新營區公所	06-6322015
柳營區公所	06-6221245
鹽水區公所	06-6521038
後壁區公所	06-6872284
白河區公所	06-6855102
東山區公所	06-6802100
學甲區公所	06-7832100
將軍區公所	06-7942104
北門區公所	06-7862042
佳里區公所	06-7222127
西港區公所、圖書館	06-7951840
安定區公所	06-5921116
七股區公所	06-7872611
六甲區公所	06-6982001
善化區公所	06-5837226
麻豆區公所	06-5721131~3
下營區公所	06-6892104~5
官田區公所	06-5791118
新市區公所	06-5994711
新化區公所	06-5905009
大內區公所	06-5761001
山上區公所	06-5781801
玉井區公所	06-5741141
楠西區公所	06-5751615
南化區公所	06-5771513
左鎮區公所	06-5731611
關廟區公所	06-5950002
龍崎區公所	06-5941326
仁德區公所	06-2704211
歸仁區公所	06-2304538
永康區公所	06-2010308
東區公所	06-2680622
中西區公所	06-2267151~4
南區公所	06-2910126
北區公所	06-2110711
安平區公所	06-2951915
安南區公所	06-2567126

旅遊

雲嘉南濱海國家風景區管理處	06-7861000
西拉雅國家風景區管理處	06-6840337
臺江國家公園管理處	06-3910000
臺南火車站旅遊服務中心	06-2290082
新營火車站旅遊服務中心	06-6378821
安平旅遊資訊中心	06-2290313 06-2281382
札哈木公園	06-2995826
臺南商務會館	06-2435699
七股六孔旅遊服務中心	06-7881760
烏腳病紀念館旅遊服務中心	06-7862012
葫蘆埤旅遊服務中心	06-5792860
左鎮月世界旅遊服務中心	06-5730061
德元埤旅遊服務中心	06-6231896
無米樂旅遊服務中心	06-6622231
新化旅遊服務中心	06-5901325
高鐵臺南車站旅遊服務中心	06-6008338
臺南航空站旅遊服務中心	06-3359209
香格里拉台南遠東國際大飯店	06-7028888
劍橋旅館臺南店	06-2219966
臺邦商旅	06-2931888
康橋商旅臺南民生館	06-2245566
臺南大飯店	06-2289101
大億麗緻酒店	06-2135555#6807
桂田酒店	06-2539098
臺糖長榮酒店	06-3373827
關子嶺勞工育樂中心 (統茂溫泉會館)	06-6823456
勞工育樂中心	06-2150174~6
總爺藝文中心	06-5718123
安平劍獅埕	06-2296512
鄭成功祖廟	06-2250128

教育藝文

臺南市立新營文化中心	06-6321047
臺南市立文化中心	06-2692864
臺南市歸仁文化中心	06-3306505
永康區社教中心	06-2029666
國立臺南生活美學館	06-2984990
臺南市立圖書館總館	06-2255146#100
臺南市立圖書館東區分館	06-2255146#300
臺南市東區裕文圖書館	06-2255146 #320~323
臺南市立圖書館南區分館	06-2255146#400
臺南市立圖書館中西區分館	06-2255146#700
臺南市立圖書館安南分館	06-2255146#600
臺南市立圖書館安平分館	06-2255146#500
臺南市立圖書館土城分館	06-2255146#620
臺南大學圖書館	06-2133111#280
成大博物館	06-2757575#63020
成大藝術中心	06-2757575#50014
成大圖書館	06-2744622
國立臺灣文學館	06-2217201
臺南市社區大學	06-2515670
五條港社區發展協會	06-2257640
誠品書店(德安百貨店)	06-6027768
誠品書店(安平店)	06-2936568
敦煌書局臺南營業所	06-2296347
臺南市文化資產保護協會	06-2206799
YMCA公園會館	06-2824000
YMCA協進會館	06-2207302~5
臺南市立圖書館仁德分館	06-2703607

其他

行政院農委會特有生物研究 保育中心一七股研究中心	06-7881180#204
奇美醫院	06-2812811#52136
成大醫院 公共事務室	06-2353535#6697
郭綜合醫院	06-2221111#9
臺南市立醫院	06-2609926#21170
臺南成功路郵局(北區)	06-2219929

《臺南市刊—悠活臺南》展現臺南四季不同風貌，每季出刊，
提供了解臺南的第一手報導，索閱地點如上。



造訪充滿歷史氛圍的南國-臺南

華航10月28日起，大阪-臺南直航



沒來過臺南，不算到過臺灣。



【台南觀光】



臺南市政府觀光旅遊局廣告