

遊 Tainan

悠活臺南旅遊別冊 NO.09



搭著公車
去旅行 棕線篇
從新營到佳里



發行人 | 賴清德
出版機關 | 臺南市政府
出版單位 | 新聞及國際關係處
地址 | 73001臺南市新營區民治路36號（民治市政中心）
電話 | （06）633—7917
總編輯 | 趙卿惠
副總編輯 | 林見賢、許藝文
編輯總監 | 吳蕙芬、方瑞唯、葉冠伶
主編 | 陳秀琍
設計 | 陳志明
文案 | 謝以菲
攝影 | 陳秀琍、朱怡婷、謝以菲、陳志明
編輯 | 朱怡婷
印製 | 飛鴻文化股份有限公司
地址 | 臺南市仁德區太子五街22巷6號
電話 | （06）272—6988
編輯部信箱 | fijintainan@gmail.com

（本刊圖文非經同意請勿任意轉用）



遊 Tainan

悠遊臺南旅遊別冊 NO.09

目錄CONTENTS

02 跟著棕線旅行去

新營區

04 民治市政中心站

鹽水區

10 橋南里站

12 鹽水站

16 地政事務所站、棕2線武廟站

17 田寮站

學甲區

18 學甲站

20 棕1線頑皮世界站

佳里區

21 佳里興站

22 糖廠前站

23 佳里站

24 臺南市棕線公車及其支線公車路線總圖

跟著棕線旅行去

撰文／謝以菲 攝影／陳秀琍、謝以菲、朱怡婷、陳志明
照片提供／頑皮世界野生動物園，臺南市文化局文化園區管理科、新聞處、交通局，鹽水天主聖神堂

今年5/1通車的臺南市棕線公車新營—佳里線，增加了溪北居民交通便利度的一大福音。全長約31.1公里，每日往返共52班次，尖峰時段每30分鐘即有一班車。由新營客運新營站出發後，沿途行經鹽水、學甲、佳里等行政區，搭配五條支線，並可由新營站轉乘黃幹線，與佳里站轉乘藍幹線及其支線至各地區，更是串連了許多旅遊、美食的景點唷！現在就跟著我們一起搭公車遊玩去！

起點
終點



(恭喜過關)



只差一步，
加油！

出發囉！

新營區

民治市政中心站
↓
新營鐵道文化園區
↓
南瀛綠都心公園
↓
新營文化中心
↓
柳岸詩情文化步道

鹽水區

橋南里站
↓
鹽水站
↓
地政事務所站
↓
棕2武廟站
↓
田寮站

學甲區

學甲站
↓
棕1頑皮世界站

佳里區

佳里興站
↓
糖廠前站
↓
佳里站



多玩一下嘛！
請往後一格！





恭喜你，往前兩格！



棕線
給你好吃、好玩！

古？蹟

美！食

好吃的就在前面囉！請往前一步。



抱歉，你得倒退一格唷！



精彩的還在後頭！

古蹟／美食



棕幹線

新營區 鹽水區 學甲區 佳里區



新營區

民治市政中心站



吹起新鐵道風 新營鐵道文化園區



此處民國三十九年由新營糖廠改名為新營總廠，在最盛時期曾管轄最遠到嘉義縣共十家糖廠，是全臺前三大、也是臺南最大糖廠，一直到民國九十年蔗糖生產正式結束，定位為「鐵道文化園區」，是臺灣目前極少數保有鐵道文物、五分車及結合觀光活動的園區，成為不少鐵道迷「朝聖」的地方。

從園區「中興車站」上車可搭乘五分車行駛「八翁線」，是目前臺灣最長，共4.6公里。舊時不只載甘蔗、糖、鹽巴，交通不便時甚至不少人是搭五分車上、下班。沿途可欣賞嘉南平原的田野風光，看到兩軌、三軌共用的鐵道，週末還可在果毅後站遇到兩臺五分車交會，相當有趣。終點



特別保留過去兩站之間聯繫用的手搖電話，可體驗看看囉！



到達八老爺站之後，在此鐵軌轉向、原路回中興車站。



搭五分車可看到嘉南平原美麗風光。



慢速的五分車相當有懷舊風味。



在「乳牛之家」可以餵食小動物，相當有趣。

站八老爺站，一旁的乳牛之家，保留了臺鐵舊時車廂、文物，也有餵食動物的體驗。週末可從新營鐵道文化園區出發，在乳牛之家駐足，回程再搭乘每小時一班的五分車回去即可，在都市與農村之間度過愜意的鐵道之旅新體驗。

新營鐵道文化園區
地址：臺南市新營區中興路42號
五分車營業時間：週一到週五接受團體預約，約十~二十人即可。假日及國定假日9:00~16:00，每小時一班。全年無休。
交通資訊：從民治市政中心站下車，步行約15分鐘。

小編特別推薦

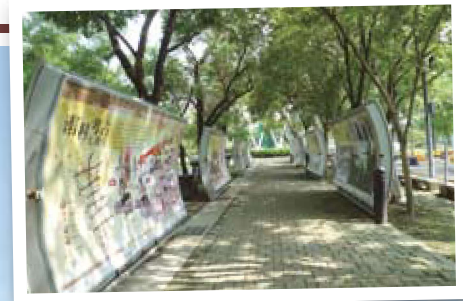
鮮奶冰淇淋

可嚐嚐他們自行創新研發、不同於其他糖廠的「鮮奶冰淇淋」，原料就使用鄰近的八翁酪農區鮮乳，加上糖廠員工自製的脆皮，奶香、餅香相得益彰！



② 城市之肺 南瀛綠都心公園

南瀛綠都心公園在日治期間是新營神社所在地，光復後改為中山公園及忠烈祠，民國七十一年起先後興建文化中心、運動場、游泳池等，成為市民休閒的重鎮，但因後來新營體育場興建，於是再造、並在民國九十五年啟用落成，以「花、水、綠」三大主題為主軸的公園，成為城市中的綠肺，更有考古教學看板，以及新大同社造園區展示許多社區產業成果，極富教育意義，供民眾駐足。



在此可看到南科考古看板，寓教於樂。



綠意盎然的南瀛綠都心，不只是休憩去處，也不定時舉辦活動。

地址：臺南市新營區民治路36號（民治市政中心對面）
交通資訊：從民治市政中心站下車，步行至對面

③ 溪北藝文重鎮 新營文化中心

新營文化中心鄰近南瀛綠都心，在民國七十二年落成啟用，之後歷經幾次整建，至今功能完善，包括音樂廳、展覽室、圖書館室、研習教室、演講室等，舉辦表演、節慶活動與研習班，是溪北地區的文化重鎮。接著八、九月將有「秀琴歌劇團——阿育王」，以及「2013第十四屆臺南藝術家接力展——凌明寰宇世界系列回顧展」精彩可期，不妨到此浸透在文化氣息中吧！



館外可愛的雕塑成為吸睛的焦點。

地址：臺南市新營區中正路23號

開放時間：以下各館於民俗三大節日當日休館、國定假日翌日休館。

1.圖書館：

- 閱讀書庫區／週二14：00~20：30，週三~週六9：00~20：30，週日9：00~17：00
- 兒童閱覽室／週三~週日9：00~17：00
- 雜誌期刊區、參考圖書區／週二14：00~20：30，週三~週六8：00~20：30，週日8：00~17：00
- 視聽區／週二14：00~20：00，週三~週六8：00~20：00，週日8：00~16：30
- 自修室／週二~週六8：00~20：30，週日8：00~17：00

2.展覽館室：週三至週日9：00~17：00

交通資訊：從民治市政中心站下車，步行約3分鐘。



費心照料的柳樹夾道，非常優美。



許多花草都是就地取材。

④ 相約黃昏在水岸綠意間 柳岸詩情文化步道

柳岸詩情文化步道由大宏里里長蔡崇名帶領居民齊心打造，將原本已失去功能的嘉南大圳，總長來回共二公里作綠美化。不僅讓楊柳、雞蛋花、臺灣欒樹、木蓮等分佈兩岸，每格除草磚都種滿花草，四季都有花可賞；此外兩側的廢棄空地也搖身變菜園、花園、槌球場等。如果黃昏來一趟，可以任選一座涼亭坐下乘涼，享受城市中的水岸綠意。

地址：臺南市新營區中正路23號（新營文化中心）對面

交通資訊：從民治市政中心站下車，步行約3分鐘。



民國九十二年以來蔡崇名辛勤在此付出心血，為里民打造優美生活環境。



在地美食

口感較粗、實在，讓你吃到碗底都還有冰唷！

① 手工復刻香甜記憶 榕樹下剉冰



得剛好遇到冰用完，才能看到阿公把冰架在權刀上剉。

沒有店招、店名的小攤車，一對老夫妻就在榕樹下營業，九月到隔年五月賣紅豆餅，其他時間賣剉冰。剉冰配料幾乎都是當天早上四點開始費工自製，三十年來的好手藝讓地瓜、鳳梨等都入味透裡。最特別的是剉冰是少見的手工剉冰，淋上香甜純正的古早味糖漿，實在是夏天消暑聖品，難怪阿嬤說：「熟客可是一個帶一個來呢！」

地址：臺南市新營區民族路與綠川北街交叉口

營業時間：早上9點多到賣完為止

交通資訊：從民治市政中心站下車，步行約7分鐘。



② 新營才有的好味道 華味香

華味香在新營有四家分店，已經飄香超過六十年，從最招牌的鴨肉羹、滷鴨相關料理、鴨香醬汁乾麵等，各有人愛。特別自製含雞蛋古早味鴨麵，口感Q又彈牙，鴨子選用健康且有生產履歷的鴨子，先滷再燉，羹湯則

是用鴨骨、蔬果熬湯底，強調不含味精吃來爽口。

店內還有醬油膏、麻油、蔥酥鴨油等多樣自製產品，也提供宅配。



精選十個月大的鴨肉口感最好，配上清爽羹湯，是招牌菜色。



以滷鴨醬汁發展出來的滷味，選項很多，現在也提供宅配。

地址：臺南市新營區民治路31號

營業時間：10：00～21：00

交通資訊：從民治市政中心站下車，步行約3分鐘。



在地美食

新營人的味覺記憶

③ 特有的早餐台式涼麵 阿忠豆菜麵



早期豆菜麵只有涼麵，後來為迎合大眾發展出羹麵、湯麵。

舊時因為趕時間、早餐要填飽肚子，於是將豆菜麵煮熟、放涼，放上豆菜、淋上醬汁，成為一頓飽足的早餐。新營只此一家的阿忠豆菜麵已經營近一甲子，客人可以自選是否加豆菜，上桌後則依個人口味添加店家自製蒜頭醬油、辣椒醬或特辣朝天椒，也可以來一碗遠洋現釣土魷魚的招牌苦瓜魚湯，鮮美又飽足。

鮮美的土魷魚頭湯。



地址：臺南市新營區中正路25號

營業時間：4：30～15：00

交通資訊：從民治市政中心站下車，步行約3分鐘。

4 嚴格把關品質的老招牌 包仔師胚芽意麵

已第三代接手的包仔師胚芽意麵，強調口味全部自行研發，且用料、製作上嚴格把關品質，不添加防腐劑或加工調味料。例如特別找長期配合、放心的鴨蛋供應商，確保自製麵體Q香口感，饅頭使用老麵發酵而不用發粉、膨鬆劑，連熱銷商品肉包、餛飩也特選後腿肉自行絞碎、不假手他人，採純手工製作；種種堅持都為了堅守好味道，讓招牌屹立不搖。



創始人原本在市場賣肉包，是店內另一招牌餐點。

地址：臺南市新營區中正路27-5號
營業時間：9:00~21:00
交通資訊：從民治市政中心站下車，步行約4分鐘。



自行研發的胚芽意麵，Q香彈牙。



5 酥香的好味道 阿松臭豆腐

原本開立在實踐堂的阿松臭豆腐，經營至今已約三十多年，常常下午一開店就很多聞香而至的人。口感酥香，配上自製台式泡菜更是爽口，好味道的關鍵是油炸時火候控制的功夫，並且在鍋中將臭豆腐挖洞，讓內外都油炸透徹，配上店家自調含蒜頭的辣醬或黃豆瓣醬，相當對味。



遠遠就可聞到飄香的臭豆腐。

地址：臺南市新營區中正路37-1號
營業時間：平日13:00~19:00，假日12:30~19:00，無公休
交通資訊：從民治市政中心站下車，步行約6分鐘。



以蔬菜發酵的臭豆腐味道自然，可選三塊小盤、或五塊大盤。



棕幹線

新營區 鹽水區 學甲區 佳里區



鹽水區

橋南里站

月津風華再現

橋南老街暨月津港親水公園



親水公園的景緻是不少市民寫生作畫的首選。

橋南老街是舊鹽水港副港所形成的市街，因為位於興隆橋南邊所以稱「橋南」。走進老街，可看到臺灣早期商店式的街屋，也稱店屋，每戶店面相連，通常門面的木板可拆卸，直接對外開店，並設騎樓，方便路人逛街瀏覽貨品。這幾年因為文史協會及社區的努力，透過社區營造，不僅保留了老行業，也讓這裡多了文物館、美食館等。而一旁的月津港舊時風光是有「一府、二鹿、三艋舺、四月津」的稱號，後因為泥沙淤積、失去海港功能，成為排水河道。近年來朝休憩、休閒的方向，改造為親水公園，不只擁有木棧道、觀景台、垂柳成蔭的美麗景緻，近年來更在此舉辦燈會，水光交映相當美麗。接下來企盼完成來回約有六公里的步道串連、增加植栽，今年元宵節更會擴大舉行燈會，再次體現月津的美。



市府努力為廢棄港灣注入新生命。



橋南社區遊客中心早期是北管南盈社會所。



橋南老街部份街屋保存良好。



泉利打鐵舖已經家傳六代、百餘年，是純手工打造農具的老店。

橋南老街暨月津港親水公園

交通資訊：從橋南里站下車，步行約3分鐘。



鹽水區

鹽水站



現建築在昭和十七年（1942年）列為「伏見宮貞愛親王紀念館」。



剛開始修建時全部用中國來的建材，並由唐山工匠長駐鹽水建築而成。

1 見證糖業歷史的地標 八角樓

位於舊時鹽水聚落中心，原名「葉連成商行」，是鹽水望族在臺開基祖葉連成在清道光年間創立糖行、經營黑糖買賣時，歷經十年所建，最盛期曾住數十人。經歷戰火、拆除等，目前僅存第三進。屋頂採八角造型，所以

稱為「鹽水八角樓」，又因為雙層木造、八字狀，也稱八卦樓，已列為市定古蹟，富有歷史與教育意義，也見證了臺灣糖業歷史的起落。

地址：臺南市鹽水區中山路4巷1號

交通資訊：從鹽水站下車，步行約1分鐘。



2 舊街區新面貌 修德拜亭廣場

這裡原是修德禪寺，是當地信仰中心，寺遷址之後、留下拜亭就荒廢了。廣場後方的一銀巷更是鹽水聚落的舊紋理，經過修復增設入口意象、故事牆等，接下來鼓勵居民認養前方綠地，更可帶來嶄新的面貌。如果留心看一銀巷的新鋪面，可以發現當地居民提供家中收藏了四、五十年的古早碗碎片鑲嵌在上面，更具情感與紀念價值。

地址：約位於臺南市鹽水區中山路28號對面

交通資訊：從鹽水站下車，步行約2分鐘。



市政府正在規劃拜亭接下來的修復。



鋪面設計考量與橋南老街、王爺廟巷一致的意象，使用紅色陶磚與陶板。



肉燕酥湯。



鹽水意麵。



經典小吃聚集地 鹽水點心城



自製的飯扒讓豬頭飯吃來粒粒分明。



只須銅板就可在此點心城飽餐一頓。

來鹽水想到吃什麼呢？鹽水意麵是一定少不了的，在這裡有阿三、阿桐兩家意麵，香Q的乾意麵配上肉燥，兩家各有擁護者，再配上一碗福州口味的肉燕酥湯，可嚐嚼麵皮包覆著豬肉、魚漿炸酥後成為湯品的特殊滋味。

另外，這邊也有鹽水特有的豬頭飯，胡家豬頭飯已經賣到第四代，所謂豬頭飯就是用煮完豬頭肉的高湯去煮飯，讓飯中有鹹香味，加上幾樣配菜，平實的價格就是一頓美味早餐或早午餐。一旁還有賣了六十多年、無店名鴨肉麵，當歸湯底清爽入口，來點心城一趟保證讓你大快朵頤。



鴨肉切盤。



當歸鴨肉冬粉。

地址：臺南市鹽水區中山路、康樂路交叉口
交通資訊：從鹽水站下車，步行約2分鐘。



在地美食

在地傳承的好味道

2 從小吃到大的消暑聖品 銀鋒冰果室



小編特別推薦

西瓜檸檬汁

連檸檬皮一起打成果汁，再配上獨家的香蕉冰，現榨、不用加糖，整杯透著檸檬香氣，不過甜、也嘗不到皮的苦味，夏天來一杯絕對消暑指數破表！



現今的銀鋒冰果室是原本八角樓的第一進，在昭和十年（1935年）的時候拆除、改建為水泥樓房，後來又因為空襲遭轟炸毀損後改建，民國三十五年由葉家子孫經營冰果室營業至今，六十幾年來可是很多當地人從小吃到大的好味道。店內的冰品使用自製的香蕉冰，用在果汁、冰品或紅茶裡，相當有古早味。



月見紅豆冰。



地址：臺南市鹽水區中山路1號
營業時間：9：00~22：00
交通資訊：從鹽水站下車，步行約1分鐘。



我從東區搭棕線來的唷！

3 慢活的紮實好味道 鹽水碳烤雞蛋糕

已經八十三歲的碳烤雞蛋糕老闆，每天早上五點多就開始備料，濃香的雞蛋糕香味來自用料中使用較多雞蛋，透過木炭火慢烤、香味常飄得老遠，也因為急不得以免烤焦，所以常得大排長龍。好味道已經賣了四、五十年，老闆說是薄利多銷，從一個才5角賣到現在一個8元，吃來口感紮實，連表面焦香的雞蛋糕也有偏愛好者唷！

地址：臺南市鹽水區中山路與中正路交叉口
營業時間：9：00~12：00
交通資訊：鹽水站旁。



有「福」、「慢活」等不同字樣，及圓形與菱形的造型，假日每人限購十個。



老闆說這個好味道是「做口碑」的！



煎的時候會在表面穿刺，讓煎包更快熟、表皮口感好。



4 甜鹹兼具的特殊風味 鹽水煎包

從開張就有人排隊的鹽水煎包，可是賣了四十多年的好味道。除了預先做好的大餅、炸蔥肉包、紅豆包，現做的有甜口味花生、鹹口味筍肉兩種煎包，相當特別。店家表示口味都是自行研發，強調筍肉煎包使用當天新鮮溫體肉，現包、現煎看得到全手工製作，表皮吃來Q勁帶甜、內餡飽滿，無怪大家排隊也要嚐嚐美味。



地址：臺南市鹽水區中正路5號前
營業時間：14：00~18：00賣完為止
交通資訊：從鹽水站下車，步行約1分鐘。

5 新鮮海味好順口 鹽水豆簽羹



可選清的（無配料）、蚵或虱目魚其中一樣或綜合。

使用米豆粉、鴨蛋作成的豆簽麵，放入虱目魚骨熬成的湯底勾芡成的羹湯，加上一點油蔥酥提味，口感鮮甜、爽口，不用加佐料就很好吃。配料有來自布袋的肥美鮮蚵，以及當天自行處理切成小片的虱目魚肉，店家強調食材新鮮，用料實在，難怪這一門好手藝傳承了快三十年，至今屹立不搖。

地址：臺南市鹽水區朝琴路19號
營業時間：14：00~19：00賣完為止
交通資訊：從鹽水站下車，步行約2分鐘。



綜合豆簽羹。

鹽水區

地政事務所站



鹽水天主堂內美侖美奐的東方聖經壁畫，堪稱東西方文化融合的典範。

地址：臺南市鹽水區西門路19號

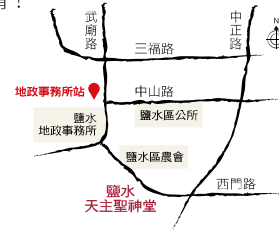
開放時間：週三到週日10：00～15：30，團體十人以上可預約導覽。

交通資訊：從地政事務所站下車，步行約2分鐘。

百分百中國風教堂

鹽水天主聖神堂

鹽水天主聖神堂開教迄今均由天主教方濟會士管理，第四任該堂李少峰神父，在歷經十年募款、興建、題字、畫壁畫等，於民國七十五年完工，從外觀宮廷式建築到內部的壁畫都呈現濃厚的中國風，例如祭壇上的壁畫呈現「最後的晚餐」人物都是華人臉孔、服裝，吃包子、米飯與拿筷子，連耶穌都是較年長、蓄鬍子的中國仕紳造型，是天主教本地化的寶貴文化資產，來訪前記得留意開放時間喲！



鹽水區

棕2線 武廟站

蜂炮發源地

武廟



武廟內主祀關羽、關平、周倉三人，至今香火鼎盛。

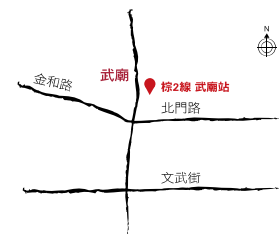


武廟腹地廣闊，有三十尺神像為地標，也是當地人休憩之處。

相傳建於明永曆年間的武廟，是當地人的信仰據點。最為人熟知是每年元宵節時的蜂炮活動，事實上根源於過去因為醫藥不發達，人們祈求神明醫治流行的瘟疫、霍亂，於是在元宵節夜晚繞境、沿路施放鞭炮，傳承下來漸漸演變成蜂炮、炮城，並成為民俗活動。在去年元宵燈會時，也結合了花燈，讓廟宇更增添色彩。

地址：臺南市鹽水區武廟路87號

交通資訊：棕2線武廟站旁。



鹽水區

田寮站



臺南的文學後花園

臺灣詩路

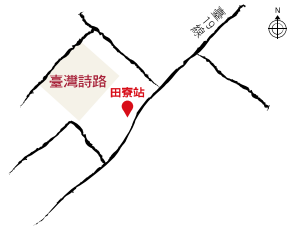
走進臺灣詩路，很難不被林蔭夾道的靜謐感給吸引。這裡始自民國八十年的社區總體營造，當時想打造一條「代表臺灣的文學步道」於是選用了有關臺灣情感、土地的臺灣文學，包括原住民、旅外共八十多位文學家的一百多首詩，用陶板形成「詩路雲牆」夾道，在此常有吟詩、導覽的人群，在環境中體嘗寬闊的臺灣文學。

此外，這裡四季都有不同的花卉，春天賞木棉、黃金風鈴木，夏天賞蓮花，六月有紫薇，秋天有美人樹，冬天則有蜀葵等。到了今年年底，還有自然農法種植、不含農藥的小蕃茄觀光果園，可供民眾體驗採果趣。如果想要久待，記得到一邊的倒風內海餐廳坐下休息半刻，或者預訂民宿，盡情浸淫在文學、綠意與花叢之間。

地址：臺南市鹽水區田寮里68號之1

倒風內海餐廳營業時間：9:00~17:00

交通資訊：從田寮站下車，步行約2分鐘。



不同季節的花也成為愛攝影者的首選。



倒風內海餐廳也充滿詩意。



棕幹線

新營區 鹽水區 學甲區 佳里區



學甲區

學甲站



古蹟與廟宇藝術的賞遊點

學甲慈濟宮與葉王交趾陶文化館

創建於明永曆十五年（西元1661年）的學甲慈濟宮，已經列為三級古蹟。主要祀奉的神像於宋朝雕塑，至今已經八百多年，而在清咸豐十年（西元1860年）重修時，當時的交趾陶大師葉王在此做了壁堵與廟頂的裝飾，另外，民國十八年修整時，當時聞名全國的剪粘名匠何金龍特別從中國來臺獻藝，讓這裡充滿文化保存價值。

而葉王的交趾陶作品就屬在慈濟宮的最有名，但在民國六十九年間慈濟宮內的寶貴作品遭竊五十六件，後來由海外收購回來，就設立葉王交趾陶文化館保存，相當珍貴。他的交趾陶作品多以人物故事、動物、植物、器物為主題，也曾參加過巴黎萬國博覽會展示藝術組入選為佳作，無怪曾被尊稱為「王師」，目前以此保存最為完整。



東方朔的交趾陶栩栩如生。

地址：臺南市學甲區濟生路170號

葉王交趾陶文化館開放時間：週二到週日8：30~12：00，14：00~17：00

交通資訊：從學甲站下車，步行約4分鐘。



葉王當時在此長住了二年多、完成數百件作品。



學甲慈濟宮歷史悠久，是當地的信仰中心。



在地人指名的好味道 永通虱目魚粥

民國五十四年開業至今，在學甲累積出好口碑的永通虱目魚粥，是不少當地人指名的好味道。每天凌晨2點多就開始殺魚、備料，使用的虱目魚就是學甲當地或鄰近的新鮮食材，鮮甜自然不在話下。粥使用的湯底是魚骨熬製，可配上虱目魚肚或魚柳、草魚、吳郭魚、蚵等等，到了中午，也可以點碗飯，這裡有約二十種配菜任選，實惠又美味。

地址：臺南市學甲區民權路60號
營業時間：5：20~20：30（14：00~15：20休息）
交通資訊：從學甲站下車，步行約6分鐘。



滿桌鮮味任君選擇。



實惠又美味，得到不少觀光客青睞。



在地美食

虱目魚鄉好滋味

每天現作的自然好味道 廣益魚丸店

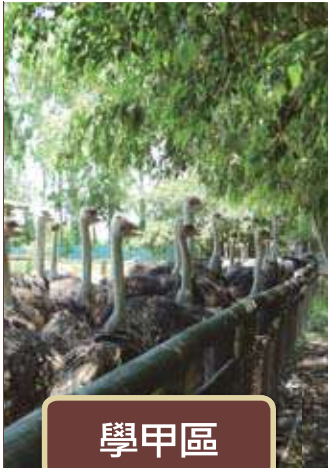


有時會因原料產季魚丸彈性些微不同，用保溫較好的石臼打魚漿可確保口感。

經營了六、七十年的廣益魚丸店，店內專門製作虱目魚丸、魚板等，約一早4、5點開始製作，強調原料新鮮且不含防腐劑、硼砂等，使用鄰近北門區的虱目魚及學甲當地的蒜頭，每天現作。所以除了不少店家一早就來批貨，更是當地人首選的好味道。近年來因為消費者講求健康，也減少肉角含量、將蒜頭打成泥等，迎合大眾口味。

地址：臺南市學甲區中正路207號
營業時間：6：00~18：00
交通資訊：從學甲站下車，步行約5分鐘。





學甲區

棕1線頑皮世界站



南臺灣的動物教學好去處 頑皮世界野生動物園

經營了近二十年的頑皮世界野生動物園，面積約22公頃、共約三百種動物，由於位於南臺灣，所以多以熱帶動物為主，更有許多全國獨一無二或保育類的動物，譬如保育類的花冠皺盔犀鳥，印尼國寶的科摩多龍，以及早期被當地人暱稱為「百斤大老鼠」的水豚，很多人以為得到日本才看得到，可愛的模樣相當討喜。

此外，這裡也提供許多親近動物的體驗，園區裡到處可見自由走動的孔雀，小朋友可以騎乘迷你馬，也可餵食山羊，或親近害羞、可愛的小隻沼林袋鼠。另外全國唯一的大象劇場，及近年來非常受歡迎的羊駝，都是小朋友遊園的首選，所以這裡常常是幼稚園、小學戶外教學的熱門去處。



地址：臺南市學甲區三慶里頂洲75—25號
營業時間：平日8：00~17：30，假日8：00~18：00，
 售票時間8：00~16：00
交通資訊：從頑皮世界站下車，步行至門口約2分鐘。



可餵食羊駝吃牧草，不過可得小心牠吐口水。



大象劇場中表演掃地、吹氣球、打鼓、吹口琴，逗趣橫生。



這隻花冠皺盔犀鳥名叫小藍，個性溫馴，可合照唷！



棕幹線

新營區 鹽水區 學甲區 佳里區



佳里區

佳里興站

見證歷史的廟宇 震興宮

早在清雍正年間立廟的震興宮，於同治七年重建之後定為今名，已經列為三級古蹟。交趾陶大師葉王在此留下被稱為鎮廟之寶的「臺灣轎番」、龍虎壁等經典作品，在廟頂也可看到許多高難度剪粘作品。由於佳里興從明鄭時期起設縣治多年，也是南臺灣最早的聚落之一，讓震興宮成為曾文溪以北到嘉義間的信仰重鎮，也見證了歷史更迭。

地址：臺南市佳里區禮化里佳里興325號
交通資訊：從佳里興站下車，步行約2分鐘。



以靜物呈現多寶格圖案，是葉王少見之作。



在地美食

獨創地方好口味 佳興大腸粥

地址：臺南市佳里區興化里441—3號旁
營業時間：10：00~18：00
交通資訊：在佳里興站旁。

包皇帝豆的大腸及紅麴粉腸。



經營到第四代、約一百零二年的佳興大腸粥，不同於清粥，在大骨湯中放入大腸與米飯熬煮到入味，需要二個小時才能鹹香入味，所以每早4點多就開始製作。特選當天新鮮的大腸，用麵粉搓揉、清洗、氽燙等多道清潔程序之後才可使用，再加入筍絲，上桌前以肉燥提味。要是想要嘗鮮，不妨點一盤店家特殊口味的大腸，飽足又美味。



大腸粥。



佳里區
糖廠前站

暑假藝文生活好去處
蕭壩文化園區

這裡原是佳里糖廠，是日本明治製糖株式會社在臺灣設立的第一座新式製糖工廠，佔地約13.8公頃，舊名「蕭壩糖場」，民國八十七年正式開廠。空間整建後於民國九十四年正式對外開園，當中十四間老倉庫統稱「蕭壩十四倉」，以前用來存放砂糖、肥料等，現在蛻變成三間常設館室，不定時辦理特展或提供研習及講座的展館。

七、八月暑假期間不僅週三到週日每天有親子電影院、兒童圖書館，更有難得的「克里姆特暨奧地利當代藝術展」帶來十七幅克林姆特最具代表性的畫作，及首度來台的奧地利當代藝術展，是奧地利藝術家至世界各地駐村的作品聯展。另外有專為兒童舉辦的「蕭壩兒童戲劇夏令營」、「鹽鄉兒童舞蹈夏令營」等，精彩可期。

南北雙廊道上方各有遮雨棚，並排成東西四列，筆直幽深，漫步時特別涼爽。



園區旁仍有佳里糖廠冰店，現併入善化廠管理，並售糖廠冰棒與紅豆冰等。



偶偶偶劇團八月初在此表演兩檔兒童劇，免費入場。



適逢奧地利畫家克里姆特誕生一百五十周年，在此展出原裝複製畫作。



木棧道區遇上花季不僅是拍照好景點，更加增現代與復古並存的美。

地址：臺南市佳里區六安里六安130號
開館時間：週三至週日9：00~17：00，親子電影院週三至週日10：00、14：00
交通資訊：在糖廠前站旁。

佳里區

佳里站

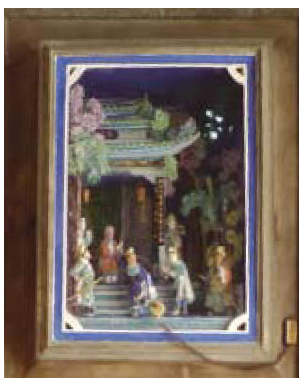
紀錄歷史事件的地方廟宇

金唐殿

早在康熙三十七年（西元1698年）立廟的金唐殿，舊稱為「蕭壠庄代天府」，一直到清乾隆年間林爽文事件中，蕭壠庄村民以角頭為單位協助清朝官兵平亂有功，清朝御賜旌義碑，並加勅修建「義民亭」，立聖旨牌於亭邊，勅封為金唐殿。目前廟中可見日治時期剪粘大師何金龍的作品，已經指定為三級古蹟。

地址：臺南市佳里區中山路287號

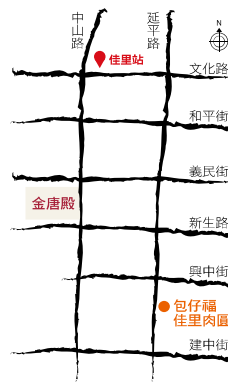
交通資訊：從佳里站下車，步行約3分鐘。



民國十七年邀請汕頭名匠何金龍來此修葺，留下不少精緻的剪粘作品。



現今規模於咸豐年間奠定，特聘交趾陶大師葉王裝「壁堵」。



在地美食

Q彈入味的道地口味

包仔福佳里肉圓



喜歡原味的人，多會選擇湯肉圓，豬腿骨湯底更是提味。

經營了七十多年的包仔福佳里肉圓，特別的是表皮特別加入肉汁，雖然顏色深、卻有著特別的香氣，經過蒸、低溫油炸之後，口感Q彈。內餡包著瘦肉、香菇、筍、豆薯等，料好實在。推薦最道地的吃法是點「湯肉圓」，也就是把肉圓放在用豬腿骨熬煮的湯裡，是正統的原始古早味，也可以點加入醬油膏的乾肉圓，一樣好吃。

地址：臺南市佳里區延平路215號

營業時間：7：00～賣完為止

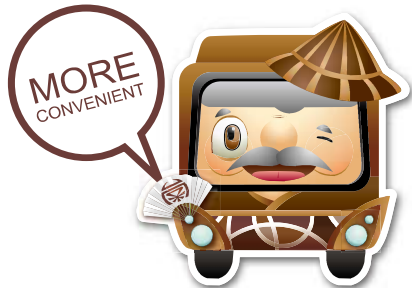
交通資訊：從佳里站下車，步行約8分鐘。



乾肉圓。



湯肉圓。



棕幹線

新營
—
佳里



大臺南公車資訊網
(<http://citybus.tainan.gov.tw/>)



臺南市公車動態資訊系統網站
(<http://2384.tainan.gov.tw/>)



感謝協助／臺南市政府交通局運輸管理科蔡世勛、郭勉均，臺南臺南區處新營鐵道文化園區主任吳明城，臺南市政府工務局公園管理二科許順傑，新營文化中心管理科長陳修程、黃豐瑞，新營區大宏里長蔡崇名，鹽水區公所主任秘書郭其榮、民政課長張政郎，臺南市政府文化局文化建設科陳琨蓉，臺南市都市發展局地景規劃工程科蔡松軒，臺南市月津文史發展協會秘書長林明華，學甲區李亭穎，頑皮世界野生動物園吳伯齊，臺南市政府文化局文化園區管理科黃瓊榮、蘇鈴卿



臺南市棕幹



幹線公車及其支線公車路線總圖

在旅遊的途中
發現臺南的好風景

