

2016  
DEC

Vol  
22

悠活  
臺南

# in Tainan

● Live Leisurely

臺南市刊

悠活臺南  
in Tainan

Vol 22



## 臺南追火車 文化古都的 鐵道現代化之路

臺南追火車×百年臺南火車站 見證更美好的臺南  
臺南追火車×大臺南特色車站點點名

### 他們的／我們的在地故事·左鎮

沉默的大地之父—海旭

出發總得有個方向，就從西拉雅古道啟程遇見左鎮

林福清×15年磨一劍的孤獨俠客

卓玉娟×用月桃創造在地新機與薪機

美好日常×映象×好時

特別企劃·環境生態

海岸變遷，沙灘不見了！？

臺南治水任務再進化

臺南市政府  
編印

Let Safer Public Transportation, Green  
Energy and Environmental Protection  
Policies Lead Us into a Better Future

## 以更安全的公共運輸、綠能跟 環保帶領我們到美好的未來

因極端氣候，2016年的臺灣氣象史創了許多新紀錄，包括霸王寒流、強降雨、平地降雪、史上高溫等，在在證明氣候變遷危機不是未來，就是現在！全球專家一致認為，未來的氣候變化將會越來越劇烈，極端氣候恐將成為未來常態！

Extreme weather conditions this year have broke numerous records in Taiwan's weather history, including extreme cold waves, heavy rains, lowland snowfalls, and record-breaking high temperatures. Meteorologists around the world all agree that extreme weather events may become more severe and frequent in the future.

近期生效的《巴黎協定》(Paris Agreement)更宣示，「以2100年前不比工業時代前升溫攝氏2度為目標，理想是維持溫度升幅在攝氏1.5度以下」，力促各國降低排碳量，或採取其他措施對抗氣候變遷。因此，如何與極端氣候共存，打造一個更安全的家園，將是世界各國、各城市不可避免的重要課題。而低碳城市為本市四大治理願景之一，為了與我國《溫室氣體減量及管理法》及國際的《巴黎協定》接軌，臺南市不僅將工業部門納入並重新擬定中長期溫室氣體減量目標：2030年溫室氣體排放量相對2005年減量20%以上、2050年溫室氣體排放量相對2005年減量50%以上，以期達到國家整體政策目標。

The Paris Agreement, which recently came into force, announced that it aims to hold "the increase in the global average temperature to well below 2 °C above pre-industrial levels and to pursue efforts to limit the temperature increase to 1.5 °C above pre-industrial levels." Countries are urged to reduce greenhouse gases emissions. How to deal with extreme weather events and create a safer living environment will be critical challenges for countries and cities around the world. Becoming a low-carbon city is also one of Tainan's four major governance objectives. To ensure Tainan City complies with both the Paris Agreement and Taiwan's Greenhouse Gas Reduction and Management Act, we included the industrial sector and revised our mid-/long-term greenhouse gas reduction goals. With 2005 as our comparison basis, we aim to reduce more than 20% of greenhouse gas emissions by 2030, and reduce more than 50% of emissions by 2050 so that we can meet the policy goals of Taiwan.

面對氣候變遷的威脅，治水及水資源的議題，是我們所面臨的第一項挑戰。

Facing the threat of climate change, flood control and water resource issues are the first challenges we face.



本市因地形先天低窪因素，造就了易淹水的體質。縣市合併前易淹水潛勢區域，更占全國三分之一。故自清德上任以來，治水防洪建設向來都是市府團隊全力以赴的施政重點。



Tainan City has a high flood risk since it is in a low-lying area. Actually, one-third of potential flooding areas in Taiwan are located in former Tainan City and Tainan County. Therefore, since I took office, flood-control construction projects have always been a top priority for the city government team.

本市根據水利署以25年保護標準所規劃的防洪治水計畫，所需經費高達600多億元，在經費尚未全數到齊之情況下，本府已先提出應急工程，在過去的治水工程基礎上，善用地形地物，完成了10年保護標準的治水工程，即約在24小時內，單日雨量未超過250mm，可以保護不會溢堤淹水，促使淹水面積大幅縮減。但在極端氣候影響下，近期強降雨的日雨量動輒200、300mm，超越原先預期設計，進而造成部分地區之淹水。未來市府將以更精進、迅速之治水計畫面對氣候變遷，以綜合性方式循序漸進治水，盡力為市民朋友打造宜居移居的幸福城市。

According to the Water Resources Agency's flood and water control program that should offer a standard protection of 25 years, Tainan City will require a budget of more than NT\$60 billion to provide adequate protection against floods. At the moment, our government has already implemented alternative plans before the city receives the full budget amount. Leveraging past flood control construction foundations and the natural terrain, we completed a water control construction project which offers a standard 10-year protection. As long as the single-day rainfall (within 24 hours) does not exceed 250mm, the structure can prevent floods and drastically reduce flooding areas. However, due to extreme weather conditions, recent heavy rains frequently cause daily rainfall to exceed 200~300mm, and this unexpected situation has led to flooding in some areas. In the future, we will go all out to deal with climate change and water disasters, gradually introduce a synergistic water-control plan, and build an eco-friendly city for our citizens.

臺南地處臺灣最大的糧倉嘉南平原，自古即有龐大的農業用水需求，伴隨社會經濟發展，工業區的設立及人口成長的用水需求增加，造成南部區域供水穩定度降低。為了讓供水穩定，本市推動相關再生水計畫，以RO逆滲透等科技再處理民生放流水，使其成為優於自來水質標準的再生水，達到回收再利用之目的。目前安平水資源回收中心及永康水資源回收中心等2廠，更已納入全臺6大再生水廠示範計畫案。永康再生水廠目前預定109年先完工，每日將提供1.5萬噸再生水給臺南科學園區及臺南樹谷園區使用。






Located in the Jianan Plain, the largest crop area of Taiwan, Tainan has always required large quantities of water for agricultural use. As society and economy gradually developed, the establishment of industrial zones and population growth not only prompted an increasing demand for water but also caused water shortages in southern Taiwan. To provide stable water supply, the city government implemented a water recycle plan which uses technologies such as RO reverse osmosis to process household sewage and turn it into recycled water, which has a better water quality than tap water. This plan can achieve two goals simultaneously: providing stable water supply and recycling water resources. Currently two water recycling centers in Anping and Yongkang have been incorporated into the demonstration project of Taiwan's six major recycled water plants. Scheduled to be completed in 2020, Yongkang plant is expected to provide 15,000 tons of recycled water daily for Southern Taiwan Science Park and Tainan Tree Valley Park.

另一個與本市息息相關及市民朋友關切多年的重大基礎建設—臺南市鐵路地下化都市計畫變更案，亦於今年8月由內政部都委會通過並核定發布實施；仁德段亦於10月份進行第一次地上物拆除，跨出鐵路地下化的第一步。近8成南鐵拆遷戶登記的專案照顧住宅，也預計明年底可以入住。身為臺南市大家長，清德和市府團隊將秉持誠意溝通，務實解決的態度，誠懇的與住戶持續溝通，努力完成市民朋友期待30年的重大建設。

Another major infrastructure which citizens have been concerned about for years in our city is the urban planning project of moving railways underground. The project was approved by the Urban Planning Commission of the Ministry of the Interior this August. The first-phase building demolition, which was conducted in the Rende section in October, marked the first step of establishing the city's underground railways. Housing units for the original house owners are expected to be ready by the end of next year. Through sincere communication and with a pragmatic attitude, the city government team strives to complete the construction projects which our citizens have been anticipating for the last three decades.

本期市刊清德邀請讀者跟我們一起關注，針對氣候變遷所產生的議題、市府與民間團體如何共同守護臺南，如七股護沙、水資源利用、治水等議題，以更安全的公共運輸、綠能跟環保帶領我們到美好的未來，藉由你我的努力，讓臺南向前進，地球能永續。

In this issue, I would like to ask all of you to be more aware of and involved in issues related to climate change, beach protection in Cigu, water resources utilization, and flood and water control; and see how the city government and civil organizations can work together to build a promising future for the city. Let safer public transportation, better green energy and environmental protection policies lead us into a better future. Through our continuous efforts, we can move the city forward and secure a sustainable environment.



臺南市長

賴清德

# Live Leisurely in Tainan

悠活臺南

## 目錄 / CONTENTS



50

封面故事

## 臺南追火車 X 文化古都的鐵道現代化之路

臺南追火車 X 百年臺南火車站 見證更美好的臺南  
臺南追火車 X 大臺南特色車站點點名

### 發行資訊

發行人 賴清德  
出版 臺南市政府  
出版單位 新聞及國際關係處  
地址 臺南市安平區永華路二段6號  
電話 (06)299-1111  
總編輯 許淑芬  
編輯總監 林見賢、楊蟬華、吳蕙芬、沈宜萱  
主編 呂命君  
設計 洪玉玲、Claire Wei  
文編 黃竟嘉、周麗淑、洪禎璐  
攝影 周治平、張晉瑞、楊仁瀚  
印刷 墨刻出版股份有限公司  
地址 104臺北市中山區民生東路二段141號9樓  
編輯部信箱 mook\_service@cph.com.tw  
(本刊圖文非經同意請勿任意轉用)

01

市長序

以更安全的公共運輸、綠能跟  
環保帶領我們到美好的未來

68

市政焦點

62

城市外交

臺南國際好朋友 X 日本平戶



# Live Leisurely in Tainan

悠活臺南

## 目錄 / CONTENTS



22

特別企劃—環境生態

### 海岸變遷，沙灘不見了!?

逆風前行，護沙護海教我們的生命美好

### 打造幸福城市 X 臺南治水任務再進化



06

WOW TAINAN

WOW! 南臺灣最大，360度賞日出、雲海

WOW! 未來左鎮 X 獨特印象



12

特別企劃—人物專訪

### 他們的 / 我們的 在地故事——左鎮

沉默的大地之父—海尪

出發總得有個方向，  
就從西拉雅古道啟程遇見左鎮

林福清 X 15年磨一劍的  
孤獨俠客

卓玉媧 (ㄘ) X 用月桃創造在地  
新機與薪機

44

美好日常—映像好食 / 好時

特色食材 X 吃當地：官田黑元寶

特色食材 X 吃當地：牛肉湯

時光迴旋 X 紙上攝影展：  
百年相守

時光迴旋 X 神奇臺南幫的  
神話傳說：烏鴉落陽竇穴—  
龔聯禎故居

# 酒後不上道!

## 汽、機、自行車都不行酒後上路唷!



指定駕駛

搭計程車

親友接送



臺南市道安宣講團

# 身體愛顧♥安全愛顧 沒精神，不上路!!

吃藥喝酒不上路，騎車戴好安全帽，  
注意路況遵守規則，長輩也能安全用路。



臺南市道安宣講團

# WOW!

## 南臺灣最大， 360度賞日出、雲海

撰文／王叻 編輯／呂小比

圖片提供／飛翔在天際、墨刻 感謝協助／西拉雅國家風景區管理處







美麗的二寮日出已經成為臺灣最知名的美景之一

**過**完聖誕，轉眼又到了歲末年終，你準備到哪裏迎接新年的第一道曙光呢？幸運的臺南人，不需要舟車勞頓迢迢路遠地塞在車水馬龍間！因為，被譽為「最接近城市的曙光」的二寮觀日觀景臺，今年八月全新落成，其規模與整體面積成為南臺灣最大，也最寬廣的無敵賞景區。「全新的二寮觀景平臺加上腹地總面積約7000平方公尺，其中觀景平臺為1000平方公尺，可360度環景欣賞山區景色；整座平臺約可容納2000人左右。」西拉雅國家風景區管理處技正林志漢主任表示。

低海拔的二寮日出，在特殊地形下，彩光層次變化穿透白堊山丘，壯闊的雲霧籠罩整個月世界山谷；太陽躍升時於雲海上折射出彩光絢麗四射，奇景絕美絕不輸高海拔景觀。

出發吧！讓自己新的一年初始，以猶如置身夢幻國度般美好來揭開序幕。 ●

# WOW!

## 未來左鎮 X 獨特印象

整編 / 王叻、呂小比

圖片提供 / 立聯合建築師事務所、臺南市菜寮化石館、臺南市自然史教育館、臺南市政府文化局



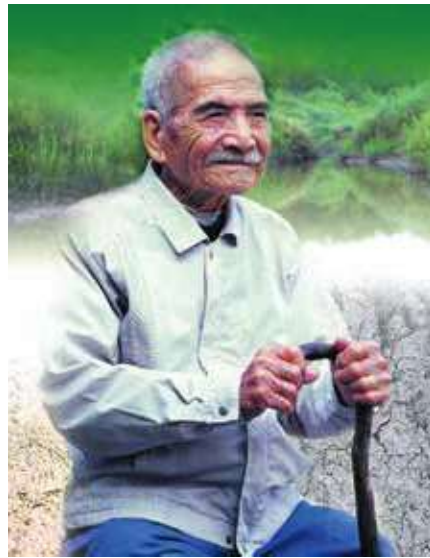
世上 / 萬事萬物 / 經過數十萬年的  
累積 沉澱 掩埋變換  
歷史逐漸的 加厚加深  
知識逐漸的 變大變廣  
經過 / 時間周而復始的 / 輪迴  
感情逐漸的 變濃變密  
菜寮溪的化石  
歲月沖刷 / 顯現 / 訴說  
歷史, 文化, 生活, 社會  
「臺南市菜寮化石館」在此  
與學校相輔相成教學相長  
與自然環境相互融合相互流轉  
與生活鄰里相互依存相互看見  
而來往的人們 / 不斷地  
反省, 成長, 學習, 反省……

~〈2016臺灣建築獎〉首獎得主廖偉立





圖為目前「臺南市菜寮化石館」之外觀。



### 化石爺爺 陳春木

第一個發現菜寮溪化石的人，是現在被許多人稱為「化石活字典」和「化石爺爺」的陳春木（1909年—2002年）。

當年他因到菜寮溪而意外地發現了一塊黑色骨類石頭，鑑定結果發現那是化石。就這樣，他成為第一個發現菜寮溪化石的人，並促使他走上化石採集研究者之途，生前對於左鎮田野調查、文物蒐集和地方文獻保存等工作不遺餘力、貢獻卓著！



「早坂中國犀」化石為菜寮化石館之典藏珍寶，亦是歷年來所發現犀牛化石中最为完整的。

**左**鎮菜寮溪流域擁有臺灣本島最豐富的海陸相化石，陸續出土的動物標本包括金絲猴、老虎、長毛象和早坂中國犀等，顯示此處曾是遠古時期大型哺乳類動物的聚集地，迄今也仍是臺灣最重要的化石寶庫。依考古學家經驗，大型哺乳類動物出沒處可能有人類足跡，因此百年來 國內考古學界對菜寮溪的探究不遺餘力，左鎮因而一直是臺灣最重要的考古研究重鎮。

時間回溯到早在1931年（昭和六年），臺北帝國大學（臺灣大學前身）教授早坂一郎博士，首次在菜寮溪發現化石；1971年，左鎮人頭骨化石發現以後，在國內掀起一股考古熱；1974年，左鎮鄉光榮國小師生及一些業餘化石收藏研究者，將歷年來所蒐集之千餘件化石公開展示，引起各界重視；1981年6月左鎮完成化石館的興建與正式啟用；1987年，臺南縣文化局（現為臺南市政府文化局）接管化石館後，不斷地提出擴建規劃計畫，以求發揮學術研究與觀光雙重功能；2010年，因應縣市合併，正式更名為「臺南市菜寮化石館」。

## 田野博物館—臺南市左鎮菜寮化石文化園區暨光榮國民小學

「未來「左鎮菜寮化石文化園區」將結合化石館、自然史教育館及光榮國小，成為臺灣化石科學普及的教育研究，以及臺灣考古基地，建立考古資源共享的化石銀行。打造全臺唯一典藏、展示、野外採集體驗等複合功能的校外教學化石園區。」甫獲〈2016臺灣建築獎〉首獎的建築設計師廖偉立說：「本案基地條件特殊，屬於現地遺址博物館的一種，配合實境地景，塑造小而精美的田野博物館，使人在古生物實境探索中，創造獨特的地質時空經驗。加上由當地光榮國小學生擔任小小解說員及實習管理員，並結合地方竹編工藝及平埔文化，成為臺灣具有教育、文化、考古、展示、休憩的複合功能的化石文化園區。」

在臺南，左鎮因特殊地形地貌，有個普遍在外的印象：地無三里平。現在該文化園區將由甫獲建築首獎的廖偉立建築師操刀，廖建築師設計的「毓繡美術館」在今（2016）年臺灣建築獎上，三項評選指標完成度最高，且被評為具有「精練的建築，空間的詩感」之作品。在廖建築師的巧手與巧思下，我們相信左鎮定能煥發出另一種既在地又國際的綠建築風貌。



未來「左鎮菜寮化石文化園區」的示意鳥瞰圖





03

01&02&03.「左鎮萊寮化石文化園區」將結合化石館、教育館及光榮國小，成為臺灣化石科學普及的教育研究，以及臺灣考古基地，建立考古資源共享的化石銀行。

由廖偉立領軍的立聯合建築師事務所，當初是以「化石採集行前教育中心」的概念提案而勝出。強調設計會利用親切鄉土的錯落木構造棚架，搭配地層基層化石意象的混凝土材料，創造現地出土的採集實境。而對於配置規劃，也提出清楚使用的分區：將開放空間集中、保留既有植栽、館校合一，並配合可作為露營地的配置設計，結合採集、觀星、看日出等校外教學活動，設計符合現地採集→清理→準備→化石工坊Workshop→典藏→採集→展示等完整流程的全區整體規劃配置。量體配置也特意地配合附近的聚落，採與自然環境融合的外觀造型，錯落有致的屋頂天際線，跟隨地形及等高線高低起伏地錯落於基地上，配合木構造棚架延伸出許多半戶外節省空間，塑造中庭及半戶外遮陽擋雨的風雨廣場，真實順應左鎮炎熱多雨的在地氣候條件，並因應國際潮流：建成自然採光通風的綠建築。

左鎮，這塊看似荒涼蒼寞如另一顆星球的土地，過去許許多多故事，透過海陸相化石不斷地殷殷絮語，未來？在風中翻飛的將不止是過去的那些考古的收獲、想像、傳說與爭論，還有許多大師級正在創造的，在地人一直堅持努力的，以及返鄉打拼的人們，都已經逐漸喧囂熱鬧地從不同領域，但相同用心用力地多元嘗試、努力扎根。是的，擁有獨特地質時空感的左鎮，即將翻轉印象，未來她將既古老又新穎、既在地又國際……



# 左鎮

過於喧囂的靜默  
地無三里平

採訪、攝影 / 透南風工作室余嘉榮 撰文 / 余嘉榮、Only  
企劃 / 余嘉榮、呂小比 編輯 / 呂命君  
照片提供 / 臺南市菜寮化石館





左鎮栽種香蕉的婦人

左鎮面積達約75平方公里。位於臺南市東南端，南接龍崎區，西連新化區，北依山上區、玉井區，東以南化區與高雄的內門為界。左鎮地勢並不高且缺乏大而平坦之腹地，全區地形在特殊的地質條件下形成了半面山、深谷、曲流、斷崖等極其特殊的地貌，也因此「地無三里平」成了左鎮窮山惡水特殊景貌的慣常印象。

近幾年許多人到左鎮，到訪「偶的基地」成了出發的原因。在此四處可見使用鯨魚造型為出發點的發想，有木雕、陶偶、圖騰……等呈現方式。打造這個基地的林福清導演為何會以鯨魚做意象？他說：「在所有動物之中，我特別喜歡鯨魚的在地發音——海尪（hái-iang），大海的老公。而且左鎮曾經挖掘出鯨魚脊椎骨的化石，因而拿牠來象徵左鎮我自己覺得很合適。」





特殊地質使得左鎮秋冬更顯靜默、蒼茫。

## 沉默的 大地之父—海尪

鯨魚在臺語的發音是「海翁 (hái-ang)」。「海翁，海上王公，可以狀鯨魚在浩瀚大海上雄姿英發之貌，也可以隱喻鯨魚作為海上王者的氣勢。」(引自〈臺灣海翁〉／向陽)。然而「海翁」多為文字工作者文字書寫使用，民間一般寫成「海尪」，「尪」有「丈夫」(如尪婿)及「神」(如尪公)之意。想來，迴游定居左鎮的林福清導演便是認為稱為「海尪」更能激發其在地創作，因為臺語的「尪」有「丈夫」的意思，所以「海尪」就是大海的老公。海洋孕育著天地萬物如母親，那麼大海的「尪」，就該如父之意象了；而「父」在華人長久的文化中，多半只是內斂、靜默地陪伴著子孫——就像窮山惡水特殊景貌的左鎮，雖不若其他鄉鎮好風好水好豐饒，但是依然世代代，盡其所能地養活居住在這塊土地上的所有生命。

事實上，考古學家們除了在左鎮挖掘出鯨魚的脊椎骨之外，還有許多古生物的化石，包括：大象、野鹿、早坂中國犀，以及聞名海內外的左鎮人頭蓋骨(現存放於國立臺灣博物館，成為其最重要的典藏文物之一)。在左鎮被發現的化石多數是在菜寮溪畔，推估可能因為菜寮河流域地層構造特殊，因此才積藏了豐富的化石群。這些古生物化石如今多被收藏在左鎮菜寮化石館裡。

南光中學校外活動參訪菜寮化石館。







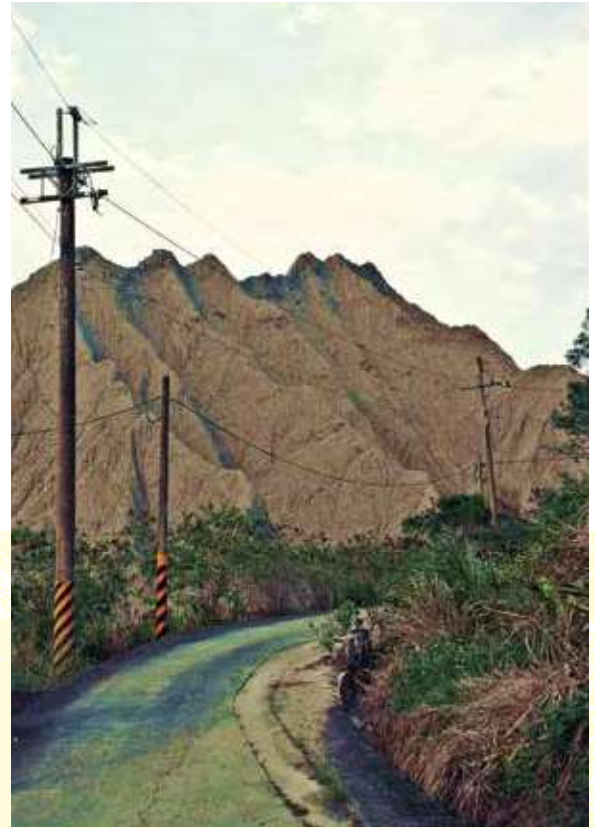
林福清導演分享在地手染布製作

除了「偶的基地」、古化石之外，很多人到左鎮也為探訪月世界，感受白堊土地形的靜默、蒼茫與荒煙野漫。從菜寮化石館前進，轉台20乙縣道往南化的方向，不久在龜潭這個地方會遇到168縣道，從這裡再轉往岡林，大約20分鐘車程，草山月世界彷彿如翻越地球世界的非現實場景，就會逐漸映入旅人的眼簾。如果您不著戀沿途的荒山殊景，順著這條168縣道可以走到新化，這條縣道從前是西拉雅族部落跟部落以及跟漢人之間交易的重要道路。全長約19公里，從新化為起點約3公里處是臺灣第一座水庫——興建於1846年（清道光26年）的虎頭埤；若沿著這條西拉雅古道回到左鎮這一端，在接近尾端的18.5公里的地方就是龜潭，龜潭這裡有片荒草與香蕉園並存的平原，當地人叫它“羊埔仔”（臺語），只是這“羊埔仔”跟羊並沒有任何關係，它其實應該是“營埔仔”（營部隊），只是隨著時代的演變，“營埔仔”、“營埔仔”念久了就成了“羊埔仔”。

為什麼說到龜潭的“羊埔仔”這個地名，因為由此追溯，我們也可以觸碰到左鎮這個地名的緣由，當然左鎮的名稱由來有許多說法，有一說是西拉雅族語對這個地域的稱呼，但是多數資料記載的是鄭成功的部隊在龜潭（現在的內庄里）這裡駐軍屯田，因人口漸多且地勢險要，遂於轄內左隅駐兵鎮守，居民乃稱「左鎮」。

左鎮曾經的繁榮跟蔗糖有關，因為它的地理位置使其在1953年到1975年之間，占有台灣糖業公司玉善線之間貨物集散中心的重要優勢，從左鎮車站往北，可以將製糖的原料甘蔗運往玉井糖廠，若是往南，則是送抵目前依舊運作中的善化糖廠，不過到了2010年左鎮車站拆除後，左鎮過往的優勢不復存在，也似乎宣告了左鎮的繁榮在歲月的舞台已落下帷幕。而今，六年過去了，左鎮當真繁華落盡再難翻轉嗎？

## 出發總得有個方向， 就從西拉雅古道啟程 遇見左鎮





## 林福清

### 15年磨一劍的孤獨俠客

採訪、撰文、攝影／透南風工作室余嘉榮 編輯／Maybe、呂命君

1915年(大正4年)在玉井爆發的日治時期最慘烈的武力抗日「噍吧哖事件」牽連廣泛，當時有數千人在事件中罹難，而牽涉其中遭受逮捕判刑的人甚至遍布臺北、臺中、南投、嘉義、臺南、高雄等地。在中央研究院近代史研究所研究員康豹(Paul R. Katz)教授的「染血的山谷—日治時期的噍吧哖事件」研究成果報導中寫著：「從當時內庄仔庄、竹頭崎庄的死亡人數，多少能夠看出「屠庄」的痕跡。內庄仔庄共有102位村民死亡，包括71名男性、15名女性和16名十六歲以下的未成年者……。根據檔案資料顯示，日本軍警從未逮捕十六歲以下的男女，因此這些未成年人很可能是遭到殘殺的……」

### 血液裡竄流著西拉雅族與吉普賽人的流浪因子

回鄉打造「偶的基地」的導演林福清表示：「所以在左鎮有很多「殺人埔」，通常是偏僻的草埔地、寬廣的溪畔。滿16歲以上的男人抓來全部集中處決，那種場景就是哀鴻遍野、血流成河。那樣的歷史太過殘酷與血腥，壓著村民噤聲自此不敢談及那段過往，這種淒涼的過往，越是釐清一點，就感到悲戚多一點，無奈多一點，恐懼夾雜著羞辱，屠村滅社讓人恐懼到失聲，連帶著「西拉雅」三個字成了不能啟齒的名。」

林福清導演的祖父林橫，左鎮內庄村人、祖母李

謹，左鎮岡林人。從阿嬤的姓氏和出生村落判斷，她極大可能是西拉雅人，不過導演說，我從來不敢探究，深怕被族人指責（當時對不同族群之通婚充滿不認同）。會從左鎮人記憶中因屠殺與族群而來的禁忌開始談起，是因為想探問林福清導演，從他自身的性格、乃至電影敘說的呈現，到他後來返左鎮推動的林林總總事務，是否都跟那段禁忌的歷史記憶有關。

林福清說：「我的父親很愛搬家，就像是吉普賽人一般，四處搬，所以我小學從屏東的滿州國小念到臺南市的學校。或許也是受到父親的影響，到後來我自己也很愛搬家！念大學時我就搬了七次家。雖然是這樣四處飄移著，然而兒時跟祖父一起生活的那些鄉野經驗卻是我至今人生中最美的記憶。」

## 惟有出走，我才有可能成為一個俠客

回鄉之前的林福清其實做過各式各樣的工作，因為熱愛電影，國中時就去學畫電影看板，後來還考上文化大學文化影劇系（1984年），畢業後大約是承襲了父親愛流浪的基因，他並未直接進入影劇行業，而是不斷地更換工作，範圍從臺灣省藥物毒物試驗所到電影攝影師林贊庭的片廠攝影助理，從畫電影布景到跑新聞都是他曾經的工作內容。直到1990年華視招考工作人員，因為一直沒有遺忘對於影視工作的熱愛，他參加了當時錄取率僅有百分之四的招考，自此進入華視工作，一待就是15年！

「我在華視的待遇非常好！當時一般人月薪是1萬多，華視的薪水有4萬多。大約2003年左右，我每月甚至可以領到9萬多的薪資，且工作內容又擁有完全的自主權，就是負責華視的形象廣告，我每個月只要出一支一分鐘的形像宣傳廣告片就能交差，從構思、攝影、剪接、文案全都自己處理！」林導演回憶說：「就這樣我在華視待了15年。記得要離開華視的那一天，我走出大樓之後，還轉過身去向華視大樓深深的一鞠躬，感念它培育我這15年，至少讓我在經濟環境上是衣食無缺的。」

《故鄉是我的愛人》記者會現場





《不倒翁的奇幻旅程》電影中的「不倒翁」雕像立於左鎮「偶的基地」，林福清意欲宣告「偶」的穿透力，已於左鎮起步。

林福清離開華視那時，恰巧正是臺灣的影視產業跌到谷底的年代，很多跟影視相關的民間公司紛紛倒閉，所以大家都說他瘋了！為什麼有那麼好的待遇不要，偏偏選這種時候離開公司？面對外界這樣的不捨與疑慮，林福清的回答是：「華視的規定是15年可以辦理退休，我在滿15年的第二天離職，這樣的離開，算是給自己一個新的挑戰，因為我覺得我繼續待下去，只會是一個刀匠，一個磨了15年刀子的刀匠，惟有出走，我才有可能成為一個俠客。才知道自己的能耐，才知道自己還能發揮什麼。」

### 結合愛與夢想的創作：不倒翁的奇幻旅程

2012年，林福清推出了他人生中的第一部長片「不倒翁的奇幻旅程」，講述一個童書老作家與一名獨腳小男孩相遇所展開的一段旅程，電影多數場景是在左鎮拍攝，除了帶領觀眾一窺左鎮的奇幻之外，也藉由片中的小男孩傳達勇往直前的動力與希望。林福清說：「在2008年時我曾經幫麥當勞叔叔之家慈善基金會拍攝過一部癌病小孩的紀錄片—《彩虹下的約定》，那時認識一個罹患骨肉瘤的病童，他年紀那麼小，就遭遇這麼大的人生困境，可是他卻是很

勇敢的去面對死亡，讓我的心裡很震撼也很感動！因而開始想替臺灣的兒童電影、兒童閱聽環境做點事，尤其是在以3C用品取代保姆之後，我認為這是重要的！」

雖然製作團隊誠意十足地完成了《不倒翁的奇幻旅程》這樣一部電影，可惜國內外的影評的一片叫好聲，並未轉成票房，這部片並不賣座。其實觀眾的反應也很正面很肯定，但當時總共只在六廳院播映後就下檔了。林福清導演總結，不懂行銷是當初最大的問題。然而團隊並未因此感到挫敗，為了讓更多偏鄉的孩子也可以看見這部電影，林導演與夥伴們正式啟動「行動院線計畫」，他們總共在全臺灣舉辦了99場的電影放映會，以實際行動讓更多更多的人們因電影而感動！



## 發揮故事的穿透力，打造「偶的基地」

2014年12月，林福清導演憂心臺南縣市合併之後，左鎮這個地名恐怕會有消失的可能，舉辦了「故鄉是我的愛人」音樂季。他在接受媒體訪問時曾說：「很多人可能多年沒回家了。如果故鄉是你的愛人，至少一年回家一次，擁抱你的老愛人，踩在自己的土地上，聽自己故鄉的歌，跟自己的土地一起呼吸。」他是希望如果左鎮未來消失在實體地圖上，每個左鎮人的心靈地圖都還能永遠烙印著「左鎮」。在音樂會的激情過後，林導演又成立「台灣好動協會」，希望以好的故事、好的行動來創造「有偶」的鄉鎮！

什麼是「有偶」？在導演的構思裡，是以左鎮為基地，大量創造在地故事、在地劇偶來營造左鎮的新地景。他相信用「偶」來改變故鄉是做得起來的。他說：「大家都知道小木偶皮諾丘的故事，小木偶發想自義大利一個不為人知的小鎮，然而他卻紅了100多年，這就是故事的穿透力、也是時間性很強的「偶」的穿透力！在日本的滋賀縣，也有藝術家用日本狸貓



新臺灣壁畫隊在2015年5月偶的嘉年華活動時，以海翁為主題的大型創作壁畫

的故事結合古窯的技術推出相關的陶偶，這樣的做法除了讓古窯得以復興之外，也用軟實力讓鄉鎮回春。左鎮也有在地的磚窯場，我們也曾經與他們合作運用白堊土嘗試燒製不倒翁的文鎮，所以用故事興盛鄉鎮的想法是很可行的，只是我們需要有資金可以換取時間。」

## 勇往直前的動力與希望

進行這次的訪談之前，林導演傳來一篇他先前投稿到「觀臺灣」的文章，那篇文章的名稱是《再見了，鵝卵石》，文章的最末寫著：冬天，惡魔的脾氣過了，溪荒了，遍滿河床的鵝卵石藏著小生命……阿公領著孫子，搬動每塊鵝卵石，輕易拾起冬眠似的「軟腳蝦」，我已經忘記那天的晚餐，但我一直記得那天下午，那一大片鵝卵石，直到三十幾年後，回到左鎮拍電影勘景，我已經看不到阿公，也看不到一顆鵝卵石。兒時，算得上壯闊的河道，僅縮得剩水溝規模，河床佈滿淤泥，泥上長滿溪蔗。

雖然導演兒時記憶中那片美麗的風景看似已然消失，而前方茫茫未知的旅程也才正要展開，然而我們相信導演就像是他自己電影中那個獨腳小男孩一般，對自己的故土和生命充滿了愛與希望，這個孤獨的俠客會勇往直前地一直一直走下去。 ●





卓玉娟(ㄉㄨㄛˋ)

## 用月桃創造在地新機與薪機

採訪、撰文、攝影 / 透南風工作室余嘉榮 編輯 / Maybee、呂命君

臺南東山吉貝雯文史工作室的段洪坤老師在「認識西拉雅族與西拉雅文化」的文章中寫著：「左鎮是全臺南市西拉雅族人分佈最密集的区域，也是單一鄉鎮西拉雅族人口最多的鄉鎮。1871年馬雅各牧師到達左鎮傳教，西拉雅人紛紛改了宗教信仰，拔馬、澄山、崗仔林等各部落都成立教會，原有的傳統夜祭早已被淡忘且拋棄，而原屬於西拉雅人的信仰象徵：祀壺及公廨，也大部份難以維持原貌，遺留下來的公廨大都變成漢人在管理，難窺傳統原味。」

然而只要有心，我們依舊可以從左鎮人日常生活的蛛絲馬跡中，尋覓到一些西拉雅族的生活軌跡與文化氣息。比如，醒目的左鎮教會對面，那樸實而低調的「左鎮月桃工作室」，從2009年開始就默默地進行著西拉雅族傳統——月桃編織文化與產業推展。工作室的負責人卓玉娟總是驕傲地向人宣示她的西

拉雅族血統。

原本在左鎮國小擔任幼教老師的卓玉娟，在2007年參與了左鎮農會辦理的「創新鄉村社區人文計畫」的社區改造研習課程後，就下定決心要運用在地的素材來改造自己的聚落。她選擇月桃這一種左鎮常見的鄉野植物，因為從前西拉雅族的老祖先們就會取其莖，曬乾後用來網綁或吊掛物品，她便全心投入月桃推廣的工作。這些年來卓老師不僅把月桃產業推展的有聲有色，也讓左鎮在化石、月世界之外，呈現更多元的面貌，不僅提高了在地產業的附加價值，也創造了地方的新機與薪機。

### 人生沒有留白，從工藝到美食， 從展售平臺到日間托老中心

到工作室拜訪卓老師的這一天，恰巧遇到臺南明

德國中的薛英斌主任帶著澳洲Melrose High School的交換學生來到月桃工作室，向卓老師學習月桃編織的技藝，幾位外籍學生從認識月桃的生態到如何把乾燥後的月桃莖桿剝材捲材，並進而編織成杯墊可是學習的一點都不馬虎。薛主任告訴我，他一直很想把臺灣傳統的古老技藝，推廣到國外的學校去，運用月桃編織這項工藝他覺得非常特別，因此透過友好學校左鎮國中的安排，才有機會到這裡來見學。

卓老師表示：月桃編織的材料取得要歷經：選枝→去葉→擦拭→曝曬→剝材捲材→曝曬→分類→再曝曬等繁複的流程後，才能用來編織。其中投入的人力與時間都非外人可以想像，也因此運用月桃編織的提袋、杯墊、時鐘等相關商品，單價就會相對較高。或許也是這樣的緣故，工作室創作的創作品推廣、銷售不易。但月桃工作室的夥伴們不氣餒，窮則變，變則通，從編織工藝發展出月桃美食的研發！

月桃從根莖葉到花朵果實都可食用，卓老師與左中社區的婆婆媽媽試著將家常菜加入月桃，研發創意料理。像是月桃的根煮出來汁液是紅色的，就把它用來燉雞、製作月桃茶、月桃果凍、月桃蛋，也有夥伴發想出月桃發糰，把月桃葉打成汁之後，加入麵粉中揉製，甚至還可以運用葉渣煎月桃餅。如今這些月桃美食已經變成農委會在左鎮推展農村再生小旅行時必嚐的在地經典美食。

當談到未來可以如何推廣西拉雅文化與月桃產業



的遠景時，卓老師倒是先談起了自己的瓶頸，因為幾年前曾經摔倒動了腰椎手術，她說體力已經大不如前，現在有計畫想要引退，讓自己可以更悠活適過日子。只是她雖然這樣講，在訪談的同時她依舊鉅細靡遺在交代她的學生工作細節，也不斷地以電話在處理相關事務。近兩年她更積極投入社區日間托老中心的教學與老年人照護工作，而打造社區媽媽月桃產業行銷平臺的心願也不時地掛在嘴上。「人生沒有留白！」這是卓玉媧老師抄寫在月桃工作室沉思頁中的筆記，我想也是她對自己的土地和人生最好的詮釋。●

乾燥的月桃莖。



月桃編織作品。



月桃根汁燉雞湯。



2016年臺灣氣候創了許多新紀錄，  
包括霸王寒流、強降雨、平地降雪、史上高溫等，  
在在證明氣候變遷危機不是未來，就是現在！  
全球專家一致認為，未來的氣候變化將會越來越劇烈，  
極端氣候出現頻率會越來越高、越來越加劇，  
帶來的災害不僅影響民生如屢創新高的菜價、道路淹沒在強降雨中、陸地消失……

### 極端氣候將成為未來常態！

如何與極端氣候共存，  
打造一個更安全的家園將是國家、城市不可避免的重要課題。

# 海岸變遷 沙灘不見了!?

企劃 / Yunien Hu、呂命君 撰述整編 / Yunien Hu、王叻、呂小比  
圖片提供 / 晁瑞光、Maybe、北門社區大學、謝美鈴  
感謝協助 / 臺南社區大學晁瑞光老師、王瑞揚





## 哇！數據會說話

- 臺灣近30年多來，數個西南部的沙洲島向陸地遷移現象明顯，持續移動到與陸地相連的結果，是靠海側濱線後退、沙洲逐漸消失，其中最嚴重的是七股區的青山港沙洲，內縮最大量高達1公里。(節錄自中央地質調查所《臺灣海岸變遷監測分析》2012年研究報告)
- 七股潟湖面積從1994年至2010年共內縮了近250公頃，達原面積的19%，不只影響居民生計，也使得每年冬天造訪的黑面琵鷺需另尋棲地。而作為海洋與陸地間緩衝的潮間帶消失，暴雨帶來的大浪衝擊陸地能量無從消減。(節錄自台江國家公園管理處2011年委託中興大學林幸助教所所做的研究報告)
- (民國71年到98年)臺灣西南部的沙洲整體平均向陸遷移距離：北門區新北港沙洲約200公尺、將軍區青山港約650公尺、七股區網子寮沙洲約300公尺、頂頭額沙洲約150公尺，其中青山港沙洲向陸地後退的最大量為1公里，速度相當快；(民國95年到98年)以青山港沙洲為例，最大距離達280公尺。(中央地質調查所2012.05新聞資料)
- 七股潟湖外側有3處沙洲：青山港汕沙洲、網仔寮汕沙洲與頂頭額汕沙洲。
- 臺南總海岸線長度69,264公尺，其中人工海岸線長度44,106公尺，亦即自然海岸線長度僅為25,158公尺，僅占36.32%。(取自內政部營建署最新104年度調查資料)  
臺南海岸防護措施計有雙春海堤等19處海堤，以及離岸堤11座、突堤25座及導流堤2座。



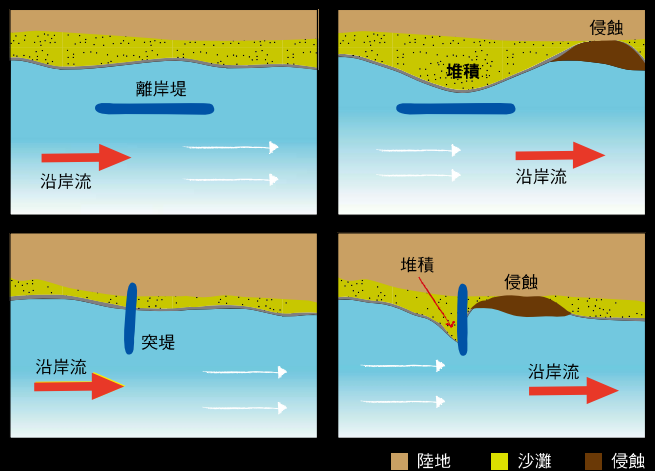


臺南海岸隨處可見海水侵蝕沙岸，出海口防風林因沙源流失，導致防風林樹的樹根無土附著，因此常見不乏鬚根尚存、葉子尚未完全脫落的非自然死亡樹木，大片枯亡，沙灘也因失去保護而迅速流失。



防波堤初建

建堤後數年



晁瑞光長期投入臺南環境的守護工作近20年，也是臺南市社區大學自然與環境學程研究員及講師及臺南市海灘廢棄物長期監測召集人，他憂慮且心痛地說：「如果這片防風林是一個小島，那這個島將在2017明年底前消失，或是更早。氣候變遷的影響不是什麼2050年或100年後會如何，而是此時此刻已經在發生！」

長期在臺南多處海岸記錄海岸線變化的晁瑞光表示：「臺南海岸退縮超乎大家想像的嚴重，以這些年多張利用GPS記錄下來的曾文溪出海口北岸潮線軌跡來看，顯示出至2012年海岸線明顯退縮120公尺，從圖中2012年黃線之後，此區堤防有重作，加高加大，從2015年那條白線可見左側防風林幾乎消失，海水已經沖刷到堤防邊。」



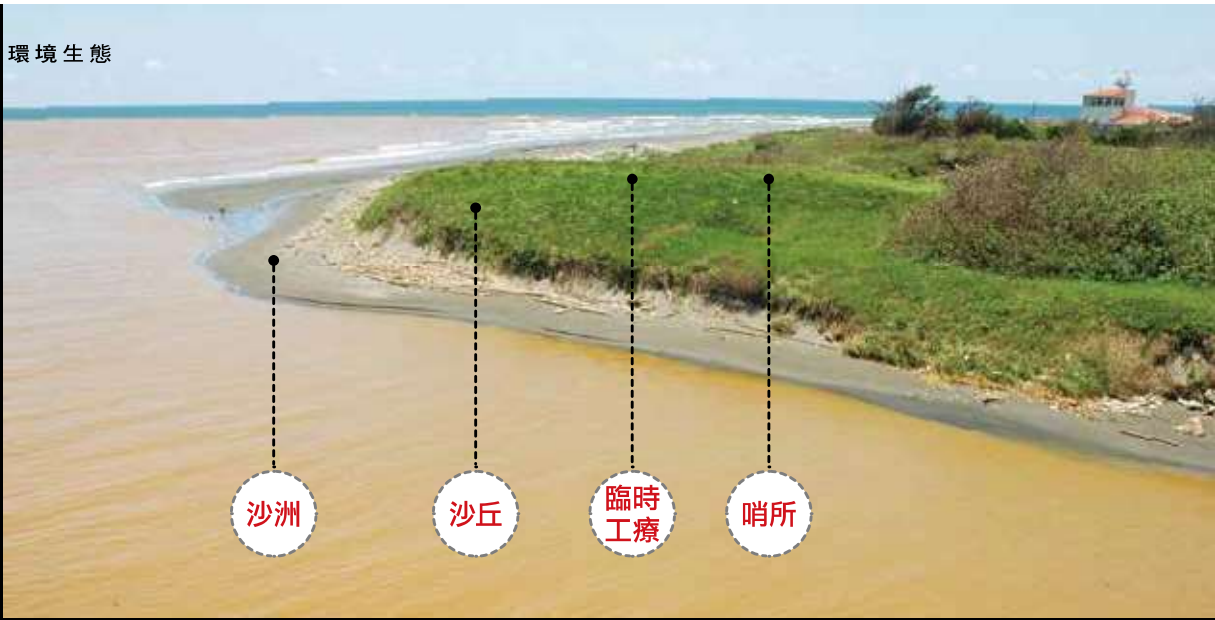
由2012年那條黃線可見海岸線明顯退縮，遇強颱海水幾乎可直衝陸地。



沿2015年那條白線可見左側防風林幾乎全消失了。



對照前面兩張圖可見2016年防風林面積大幅減少，新海堤位置更內移。



上下圖對照，可見海岸線陸移景況。沙洲、沙丘等都不見了，取而代之的是水泥製的防波堤。

### 綠色海岸-借鏡全球

在全球相關調查中都發現海邊紅樹林以及密植的其他海岸林，能有效降低海浪的能量、減緩浪頭到達的速度、降低被海浪沖上岸所夾帶的漂流物擊中路上生命所造成的傷亡，並同時保護樹林後的人類生活聚落。因為這類發現，世界自然基金會（World Wide Fund for Nature）等環保團體從印尼亞齊省開始了「綠色海岸」（Green Coast）計畫，運用微型貸款邀請當地居民參與防風林的復育及保育工作，此計畫隨後擴及至斯里蘭卡、印度南部、泰國、馬來西亞及南非等受海嘯影響的沿岸地區，實施的3年間復育總計超過1100公頃的紅樹林及海岸林。

延伸閱讀：「我們能夠在為時未晚之前，採取行動阻止災難發生嗎？」  
國家地理頻道《洪水來臨前》（Before the Flood）紀錄片

二仁溪出海口2004年與2012年的比較圖顯示岸邊的沙灘已完全消失。晁瑞光指出，七股潟湖至二仁溪出海口，只有兩處不長的沙灘是淤積，其他全是退縮。取而代之的是連綿的消波塊。消波塊有防波、保護沿岸的功能，卻也隔開了居民與海洋的連結並造成生態環境改變。成大水利系特聘教授許泰文更曾表示：「消波塊硬性的結構只會讓海水淘蝕的力道更強，並增加海岸下切深度。」

北門社大主任柳秀慧受訪時亦曾表示，不論投擲消波塊或是竹枝編籬護沙等以人為力量影響沙子流動的工法，對於生態平衡仍可能產生不良影響，「只是，在政府、民間都尚無更可行的應對方法之前，目前也只能當成是減緩環境惡化速度、為人類爭取應變時間的必要之惡。」

問題是，我們能否及時改變！

消波塊和防波堤會導致「凸堤效應」，這必要之惡能為我們爭取到多少時間？



# 逆風前行， 護沙護海教我們的 生命美好

撰文／北門社區大學謝美鈴 攝影／北門社區大學謝美鈴、Maybee  
編輯／喻五月、呂小比 感謝協助／晁瑞光、王瑞揚

全球暖化導致海平面上升，天然災害年年加劇加多，東北季風強烈吹襲及社會變遷所進行的各種人為開發，是造成七股沙洲逐漸消失的主因。而沙洲消退且隨著沙洲內縮的情況，被豪大雨沖刷而出的沙土更容易流入潟湖，潟湖面積隨之減小且淤平，造成依賴潟湖自然環境，以養蚵、捕魚和觀光為生的七股居民生計之患。

尤有甚者，「每到颱風天，沿岸的村子都可能受海水倒灌影響，常常需要緊急撤離以確保人身安全，」曾任北門社大執行秘書，現仍為護沙志工的許佳琪和現任主任秘書謝美玲在受訪時雙雙憂心忡忡地說「偏偏因為現在在地工作機會短少，留在這裡的多是行動不便的老人家，總是會讓人為他們的安危捏把冷汗……



也許是生長於海濱的關係，對於海的記憶，其實一直熟悉而不陌生。回憶小時候，偶爾閒暇的假日，爸媽會帶著我們姐妹去南區小美軍沙灘玩耍，那時那裡還有乾淨的細沙以及撿拾不完的貝殼（到處都可見長的像長長的玉米筍般的貝殼，不像現在只有隨處可見的海洋廢棄物），有時我們也去安全的鯤鯓海水浴場泡泡海水，或是全家老小兩三部車一起到青鯤鯓、馬沙溝等處的沙灘玩耍，印象中這些地方的海岸線都是很長很長，坐在退潮後濕濕涼涼的沙地上，孩子們可以安心地奔跑、翻滾、追逐螃蟹、看大人們挖赤嘴貝類，我以為海灘就會一直是這樣的，無論什麼時候來看它，它也許安靜，也許浪濤滾滾拍打上灘，但海灘、海沙就會一直都在，它們不會消失。

### 曾經 滄海

在我讀國、高中階段，家裡的長輩聚在一起討論工業開發重要還是環境保育重要的這類話題，突然變成了頻率很高的家常對話，那是反濱南工業區開發的90年代。但對於環境議題的參與，我是在大學時期才開始的，真正實際參與七股在地議題則是畢業後進入社區大學工作才開始。也是真正到了這個時後，我才無可避免地正視：我的生命在不同階段所凝望的同一片海，它不一樣了，變複雜了，小時候能夠盡情玩耍如天堂般存在的海灘已經不存在了！

不只是我，七股在地漁民也有感於沙洲的破碎、流失，已經十分嚴重到幾乎不可修復的程度，於是在地許多居民終於行動了起來，開啟了響應當年（民國96

年）縣政府初次舉辦的百人護沙行動。同時期，北門社大將護沙議題視為工作發展的核心及使命。

十多年光陰荏苒，但直到這幾年，其實仍有很多人會問，「護沙」是在護什麼？要怎麼護？這不是比愚公移山還傻嗎？這樣做真的能有什麼成效嗎？

### 在行動中學習

一開始我們確實是什麼都不懂，只知道這件事很重要，不能再等了，一定要開始做！所以我們一群人秉持「不會沒關係，開始行動就對了！」這樣的理念，並化為確實執行的計劃與行動力。一次次，當我們站在沙塵漫飛飄揚的沙洲現場時，「做中學，我們一定可以的！」這種感覺會更加激昂地推動著我們前進。

在七股依靠潟湖賴以維生的漁民，工作時察覺連接外海的潟湖潮口變寬了，而潟湖內的蚵棚架也淤積的越來越嚴重了！我常想，當年如果漁民不是親身感受到潟湖的改變對於「討生活」的影響，他們可能不會願意參與「護沙」的工作，畢竟生活是很現實的柴米油鹽，不是抽象式的數算海沙。當賴以為生的工作場域逐漸消失，原本的維生的方式勢必面臨重新思考及改變——該換工作？搬家？形勢繼續演變下去，一個產地和在地文化也就可能要緊跟著消失在環境和時光的更迭中了。

更嚴重的事是沙洲破損、內縮，除了產業經濟面和村莊生態及人口流失的必然外，居民的身家安全呢？在水真正淹進家門之前，大家從不曾擔憂過大自然的力量如此可怕，但是，水終於真正淹進家門了，我們終於不得不為了居安開始思危了。

“ 我的生命在不同階段所凝望的同一片海，  
它不一樣了，變複雜了，  
小時候能夠盡情玩耍如天堂般存在的海灘已經不存在了！ ”



01

01&02 護沙工作假期舉辦多年來，加入的民眾、企業都很有心地為留下海沙歡喜付出。03. 護沙作業經過許多不同的嘗試，一開始常見如圖中整排竹子，因為成本高且容易折斷造成攔沙效果不佳，現在較不採用。



02



03

現實是，這些年海線周遭蓋了許多水庫、攔沙壩、觀光堤防等，造成海沙、石不能如過往隨著海流自然地移動到所該在的位置，就這樣下游的海岸沙源沒有了，沙灘的自然平衡受到嚴重破壞，因此困在上游的沙石反而成為居住環境中不知何時會遭遇土石流的必要之憂。

更雪上加霜的是劇烈的全球氣候變遷，使得陣風陣雨刮得更強、下得更急，也使得每年七股季節風刮起時，更多海沙更快速地被帶走。加上臺灣全球數一數二高密度漁港的突堤效應（註）造成海流的改變，

也驚人地改變海沙應該停留的方向和嚴重地縮短海沙該在海岸停留的時間。

在講求競爭、講求快速的工業時代乃至現今，我們人類一切要求快、迅速，因此我們不計後果，代價是我們確實眼見我們的海沙以驚人的速度消失，我們的國土年年縮小。當全球暖化的議題不斷地報導著

註 凸堤效應：防波堤等人工建物突出於海岸，阻擋天然沿岸流、海沙路徑，導致海沙在上游堆積，而下游原先有海沙地區就因沙量減少，逐漸出現海岸受蝕現象。



插竹枝攔沙，不僅要做妥防烈日曬傷，還要防帶沙的強烈海風刮傷皮膚，雙手也要防刺、刮傷。

極地冰層的消失引起各界關注時，住在海洋島國臺灣的我們，更迫切更應該關心的是什麼呢？可以做些什麼呢？事實是，如果我們再繼續漠視自己生存的這個島嶼的環境問題，我們可能也要像北極熊一般，沒有堅硬的陸地可居住了。

### 讓在地智慧帶來改變

護沙現場的編籬工法是在地漁民以來自漁村在地冬天魚塢防風措施的智慧教我們的，我們從中獲得

靈感加以改善。當然材料也是在不同階段的試驗中慢慢摸索、調整、改善再改善而得。

就舉這個例子來說，一開始編籬護沙用的資材是臺灣土產的竹枝，可是當竹枝價格逐年提高，竹行老闆不得不告訴我們「人力成本太高，現在只能夠使用中國進口的了」。那一刻，我們決定更換護沙資材稻草。因為嘉南平原盛產稻米，收穫之後的稻稈是土壤最好的肥份，不過常常也不被使用而必須被燒燬。



每個月風雨無阻進行海岸監測並記錄、發佈到網路上。



“我們的初衷是如果能引起更多人關心環境，號召更多人參與珍惜環境這件事，那麼就可以在更多人心裡栽種下「每一個改變都可從我開始」的種子，所以讓更多人知道臺灣的海岸環境正在發生的事，對我們來說更有意義。”

北門社大很幸運地獲得幾位友善土地的小農朋友們支持，提供稻稈作為持續友善環境的護沙材料。現在我們使用在沙洲上的稻稈除了定沙功能外，也會隨著時間分解成為沙地上動植物的養分，持續環境中的善循環。

### 感謝並且讓在地美麗故事一直一直流傳下去

這些年北門社大在七股護沙工作逐漸被看見和肯定，這些那些被讚譽的成果，是得要感謝太多太多人的共同付出。比方說，那位自家阿嬤般的在地長輩阿邊婆（陳黃邊），就是看似平凡無奇卻偉大無比的漁村婆婆代表，也如同七股這塊土地的性格和容顏——樂天、肯做。

阿邊婆在七股與一般的漁村婦人無異，仰賴在地環境提供的資源維生——在適當的季節播種、採收蔥跟蒜等作物，也做點鮮魚包裝小零工，或是互相交工（指在不同農務間，居民間相互提供勞力協助）。然後，因為支持「護沙」行動，她成為北門社大的環境講師，教後輩怎麼綁竹枝、怎麼在炎熱夏季及嚴厲北風呼號的海邊安全地好好工作，也透過身教言說傳承給我們，這片土地讓她學會的人生智慧。每次阿邊婆以行動支持「護沙」時，她總說：『海啊，不是咱們的！』這一路走來，當我們遇上挫折時，阿邊婆的這句話就像醍醐灌頂般，一直深深地烙印在心裡，提醒著我們莫忘初衷。

很多人問我們，做護沙是不是想要效法愚公移山？更多人說，讓政府出錢，就可以很快地讓環境不一樣，只要有錢，依現在的科技，要移山要留海沙好像

也不是太難。那種治標不治本，或者一味地責怪過往政府和民間為了拼經濟而忽略的環境永續政策、一味依賴政府等等，從來不是我們的本意，我們的初衷是如果能引起更多人關心環境，號召更多人參與珍惜環境這件事，那麼就可以在更多人心裡栽種下「每一個改變都可從我開始」的種子，所以讓更多人知道臺灣的海岸環境正在發生的事，對我們來說更有意義，我們堅信只要一直持續下去，我們可以從稍稍搖動人們心裡那些負面的抱怨、責怪他人，到真正撼動並且收成「善」的果實。

這幾年，我們持續舉辦護沙工作假期、每個月進行海岸監測、到校園做環境教育、出版《沙之息》攝影集、辦理環境藝術展、推廣在地食材小旅行……，我們嘗試設計各種不同的活動參與方式，讓來自不同領域、不同成長背景的人，可以儘量參與激盪出對七股這塊土地、這個環境的不同感受和印象，並且，我們持續進行著文字和影像的記錄，因為這裡有很多人和土地的情感及變遷可以訴說，也有很多的故事必須要繼續說。

### 精采的故事已經發生，正在發生，還要繼續發生

「唯有自己感動，才有機會感動別人共同參與。」這是來自公務機關退休的志工所分享的一句話。他還說在沙地上插下竹枝的那一刻，他腦中立即連結到了小時候跟爸爸在宜蘭老家一起種田的兒時回憶。插下如同希望秧苗的竹枝就是種下希望，他也期待沙子因此留下來，長成美麗的沙丘。

還有遠渡重洋從日本來的兩位阿公級志工，四天的

北門社大也透過「環境藝術展」讓更多人關心護海、護沙。



“行動吧，你可以在七股這裡刻下為海洋、為護沙一起努力的足跡，也為身為島國子民的自己，在生命中印下深刻的美麗風景。”



用來作為護沙及海洋廢棄物監測高度的木樁

活動過程中不斷認真用筆一字字地記下他們看到的美好，那時，我和北門社大工作夥伴們用非常破爛的日文、蹩腳的英文加上極可能會會錯意的漢字、塗鴉以及最直接的肢體語言，努力拼湊著我們希望讓他們能夠認識，了解七股這個地方及護沙活動中的重要價值。在該場活動結束後，這兩位可愛的日本志工也回饋給我們一篇長長的文章，回日本後，還從日本寄來兩本日文工具書（收到的時候真的是大笑不止），勉勵我們學好日文，然後去日本找他們一起繼續交流。

而參與海岸廢棄物監測（參閱info box）的學生則說，參與之前，他們從來沒有意識到自己也是造成環境汙染的一份子，此後會避免使用一次性的食物容器、難以分解的塑料製品等，也願意積極分享給沒來參加的同學，為海洋永續更盡力。

來自中國的志工，在活動中問起我們北門社大護沙工作團隊成員的年紀，之後，在分享回饋時間說：「你們願意在青春正盛的美麗年華投入時間、精神在這樣吃力不討好的工作，真的是很令人感動和敬佩的，我會把這次來參與的熱度帶回中國，也努力在自己成長的土地上實踐。」

現在，每次舉辦的護沙活動，更多來自四面八方關心海洋的人們來到七股參與，我們覺得自己的責任更重了。過往到現在，每場活動，我們都感謝也珍惜來自海內外、不論是個人，社團、企業等來參加護沙活動的每位參與者。那些不吝給我們鼓勵和加油的活動後回饋，更成為我們護沙過程中生命的美好，也是讓我們在海邊不論被狂風吹散髮，烈日曬中暑暈眩，或者海風濕黏引發過敏等問題和挫折時，能夠不斷調整面對

## 木樁高度測量

2009年7月起，北門社大定期每月一次執行七股頂額汕沙洲海岸環境監測，工作項目包含木樁高度測量之護沙監測及海洋廢棄物監測，累計超過80場，約650位志工參與人次。

每月活動紀錄請參閱：<http://beimenc.org/archives/category/09海岸監測>



01&02&03.攔沙作業也能攔下許多人為產生的海洋廢棄物。圖為今年11月臺南市瀛海中學師生參與安平鹽水溪出海口南岸沙灘海洋廢棄物淨灘活動（臺南社大）。

困頓的方法與持續維持積極正面態度的動力。

全球氣候劇烈變異，未來，肯定仍會有許多，甚至更多挑戰在護沙行動中發生，但我們相信，堅持愛惜這片海洋、這塊土地，堅持做對的事，那我們就總能在每個困難、挫折的轉彎處獲得幸運之神的眷顧。而且，其實最大的報酬我們早已持續的在獲得，那就是在這個我們熱愛並養育我們成長的島嶼上，與風、水、土、空氣和人更貼近。這無法用現實金錢做評量的美好生命價值，就是這麼多年來我們一年比一年更確信護沙工作的熱情與堅持之源。

如同作家保羅·科爾賀說，當你真心渴望某樣東西時，整個宇宙都會聯合起來幫助你完成。我們也這麼相信。所以護沙這個在地環境守護工作即便大環

境再惡劣，我們堅信我們總會在對的時間，遇到對的人，完成我們想完成的每個階段任務！

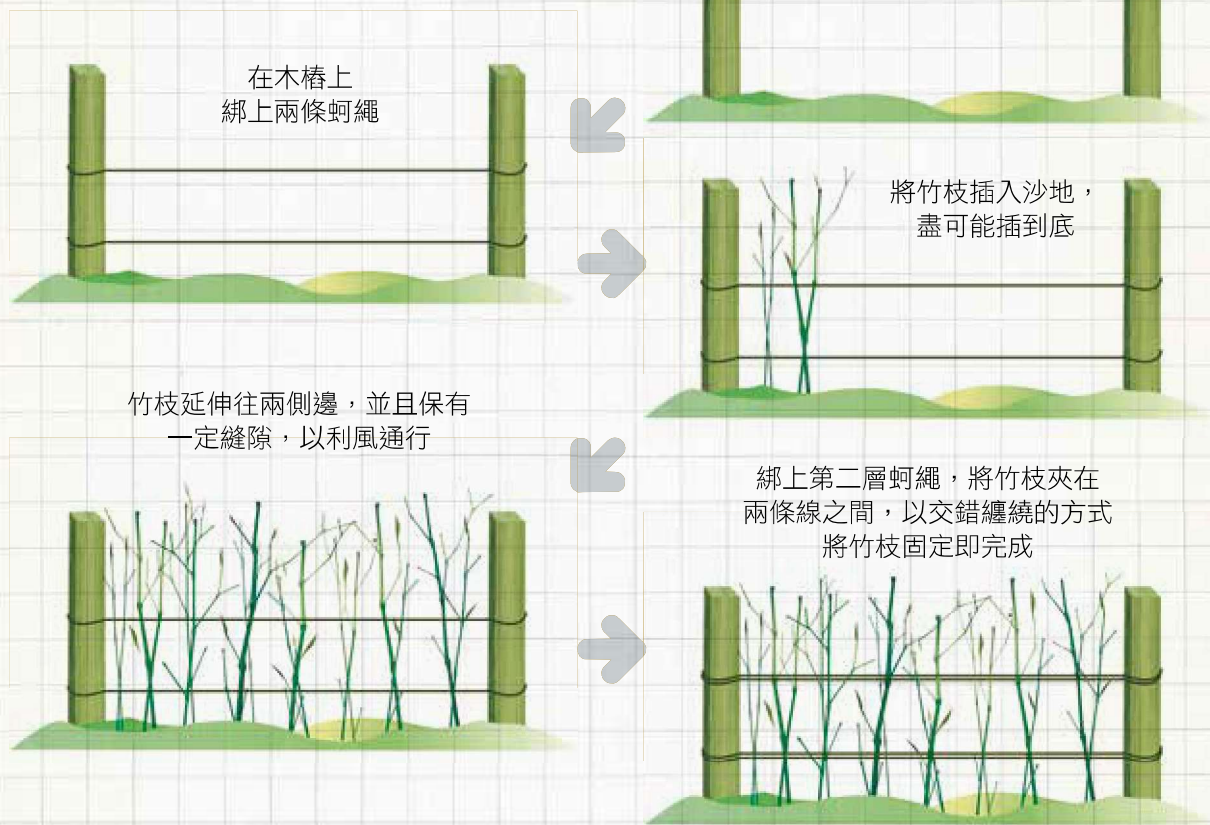
七股護沙，有許許多多精采的故事已經發生，也正在發生，我們的過去若是你沒來得及參與，我們的未來歡迎你快來與我們一起經歷。只要上網搜尋【臺南市北門社區大學】選擇你喜歡的參與方式，就可以跟我們一起去海邊看看海沙的起伏美感，感受海風刮起的威力，當然也不會錯過享受極鮮極美味的在地海味料理。行動吧，你可以在七股這裡刻下為海洋、為護沙一起努力的足跡，也為身為島國子民的自己，在生命中印下深刻的美麗風景。這麼多年來，護沙護海洋是我很珍惜的生命風景，也希望分享給你，快來吧！

經過多年的努力和堅持，北門社大樂見越來越多民眾自發性加入為海洋永續盡心盡力的行列。



## 護沙工法的持續進化

### ● 編籬護沙&步驟



### ● 現在更有效且更環保的稻稈護沙



劃線，確定施作位置




將收整到的  
稻稈在沙地上鋪平



使用工具「土吐」將稻  
稈的一端插入沙中



用雙腳收攏沙堆，  
將已經插入沙中的  
稻稈固定的更紮實

An aerial photograph of a river in Tainan, Taiwan. The river flows from the top right towards the bottom left. In the foreground, there is a large, rectangular sports field with a green and red court. To the left of the sports field is a large, dark, irregularly shaped pond. The surrounding area is a mix of green fields, some industrial buildings, and a bridge crossing the river in the middle ground. The sky is clear and blue.

# 打造幸福城市 臺南治水 任務再進化

時間回到三百年前，這時候的臺南市西半部舉目望去都還是汪洋一片，這片廣大的水域稱之為倒風內海及台江內海。長達三、四世紀以來，內海水域逐漸淤積，加上曾文溪河道變遷，濱外沙洲與陸地日漸相連成為廣闊的海岸平原。地形低窪因素，造成了臺南先天上容易淹水的體質，全市易淹水面積佔全國易淹水面積的三分之一，約450平方公里。也因此治水防洪建設，一直以來都是政府努力的施政重點與目標。

企劃／黃竟嘉、Only、呂小比 撰文、攝影／Fion Tsao、Maybe 編輯／呂小比

在臺南，水患治理的整體策略，主要分為外水治理與內水治理。外水治理包括：河道拓寬、築堤、興建分洪道、高低分離、橋梁改建。依規劃是以10年不淹水、25年不溢堤為治理目標及原則；內水治理則包括：興建抽水站與抽水平台、設置大型水閘門、興建雨水下水道、分流(疏洪道)、興建滯洪池。

### 坐以待『幣』，不如主動出擊

臺南水利局彭紹博局長表示：「依據水利署95年『易淹水水患治理計劃』，現階段臺南地區全數整治完成共需630多億元，但中央對治水預算的補助仍顯不足。比方說，相較於大臺北地區千億治水工程，臺南市目前僅投入172億元（臺北都會區防洪計畫投入了1300億，大臺北地區基隆河整治投入了400億，而保護標準為200年為治理原則）。但這就是地方政府面臨的現實情況，若等經費到位後再徵地、再施工，肯定曠日費時漫常無比，那麼這麼重要的整治就算再30年也做不完。所以臺南與其坐以待『幣』，不如先主動出擊！」

臺南在市長與相關單位的通力合作之下，在市府財政窘迫的情況下，仍自籌24億元，作為應急工程治水，以10年頻率不溢為治理原則。不坐以待『幣』，開始東建西築應急工程，積極防治水患。巧婦雖難為無米之炊，但臺南治水團隊這個巧婦懂得採舊物利

用，借用北市舊機組，建置應急抽水站、應急加高設施，簡易舊護岸加高、減少洪束，只保護單岸，另一岸暫不保護（無保護標的）；另一方面也將農業區優先做滯洪空間，設立第二道防線，充分利用既有道路防止暴潮、採高低地分離等策略。

民國94年0612豪雨淹水面積達18,375公頃，到了95年開始推動八年八百億的「易淹水地區水患治理計畫」，101年臺南市府自籌應急工程開始投入治水後，102年康芮颱風淹水面積已降至3,310公頃。103年市府自籌應急後續工程與流域綜合治理第一期計畫全面啟動，同年0812豪雨淹水面積再降至1,657公頃。104年杜鵑颱風因遇到超級大潮的關係，淹水面積達2,306公頃，但治水多年發揮功效，其中2,154公頃淹水面積都是控制在農田魚塢等無人居住地區。105年的尼伯特颱風並無大面積淹水情況發生。「臺南市淹水面積正大幅減少中，治水工程的確發揮了一定的效果。」彭紹博局長肯定的說。

全球極端氣候下，颱風一年比一年強，強降雨一年比一年驚人，今年9月2日臺南降下豪大雨，由於瞬間雨量過大，造成包括三爺溪系統如仁德區裕義路、裕

“臺南治水團隊懂得採舊物利用，借用北市舊機組，建置應急抽水站、應急加高設施，簡易舊護岸加高、減少洪束，只保護單岸，另一岸暫不保護；另一方面也將農業區優先做滯洪空間，設立第二道防線，充分利用既有道路防止暴潮、採高低地分離等。”

農路高速公路側車道、永康區大灣崑山地區等，以及安南區安中路一段、同安路等，雖然路面積淹水，但由於市府自籌應

急工程及流域綜合治理計畫發揮功效，以往遇雨即淹的三爺溪沿岸、仁德工業區、保安、二行里、麻豆大小埤、北區鹽水溪沿岸等地區，如今已未有如以往大面積、長時間的淹水情況。

01. 臺南水利局彭紹博局長與同仁討論治水方針。  
02&03&04. 臺南治水團隊採舊物利用，借用北市舊機組，建置應急抽水站、應急加高設施，簡易舊護岸加高、減少洪束，只保護單岸，另一岸暫不保護；另一方面也將農業區優先做滯洪空間，設立第二道防線，充分利用既有道路防止暴潮、採高低地分離等。



## 內水vs.外水

「外水」意謂匯聚於河川區域內的水；「內水」意謂河川區域外的水。當內水（雨水下水道或滯洪池）受到阻隔，或來不及排至河道內而累積，就會淹水。倘若河川水位暴漲，來不及洩洪，高漲的外水可能逆流、倒灌至內水區也會引發淹水。所以內水排水規劃，應與河川治理相輔相成，避免內水排水能力增加後造成河川排洪負擔。



01



02 03



01 臺南自主防災社區推動，讓大家都具有危機意識。02 麻豆區海埔里里長盧彥霖認為市府是這兩年治水發揮功效了03 後壁區新嘉里張細雲老里長非常感謝政府近年進行自主防災社區工作的推動。



## 新、舊里長的心聲及自主防災社區推動

新任麻豆區海埔里里長盧彥霖以今年九月下旬梅姬颱風登陸後，28日深夜到隔日驚人的雨量造成

地方局部淹水為例，他說：「強降雨帶來的雨量高達400-500毫米，凌晨4點又因曾文水庫洩洪影響，加之遇上海水漲潮等多重因素，我

們這區比較低窪的居民住宅就淹水了，我立即詢問區公所抽水站情況，並要求多調派一台臨時抽水機來幫忙，水很迅速的就在下午兩點多退光了。這樣大的雨量，相較於過往這麼小的區域淹水面積，及這樣快的退水速度，確實是這兩年治水發揮功效了。」

### 老農的真心話

來到後壁區新嘉里，一位在當地務農大半輩子的張細雲老里長說：「臺灣人以前是很親水的，農業社會靠天吃飯，我從小看著水在土地上滋養全村人長大，我認為水是善良的。我相信現在人的許多的恐懼是來自於不了解。為什麼這樣說，你知道嗎？以前大水來的時候，我們並不害怕，還可以撿漂過來的西瓜吃，那時候覺得很有趣而非恐懼。我跟你說，我從小就在八掌溪放牛，每天在溪裡玩。人們可以在菁寮大排釣到鯰魚、鰻魚……，但現在大家怕水，那水泡過皮膚會不舒服，現在大排也都釣不到魚了，汙染嚴重。環境在變，雨越下越『生狂』。這些污染都在環境中循環，人類啊，總有一天會被自己毒光光！」。老農深刻體會到環境在變，經驗告訴他，雨每天下

“老里長表示，他非常感謝政府近年進行自主防災社區工作的推動。其實一開始推動時，真是非常辛苦，一直到八八風災之後，大家開始有了危機意識，鄰里的人開始一個拉一個來參加。有人就有力，現在我們自主防災隊已經有60人。”

沒關係，但現在由於環境污染，氣候異常，那雨一下就是「生狂」（臺語又急又猛之意）。「這樣間歇性豪大雨，讓排水系統根本無法負荷，水當然就淹了起來，不能光怪政府沒有治水作為。這是人類的共業。」老農感慨地說。

在這位老里長、老農的心中，他認為政府是有重視治水的。從前八掌溪時常氾濫，隔壁竹新村的里長主張堤防加高。不過由於地勢問題，若是堤防加高，那邊不淹水了，處在下游的新嘉里可就遭殃了。後來政府居中協調，決定設置抽水站，明顯改善了一直以來地方淹水的問題。除了前陣子梅姬颱風又淹了起來，原來是有抽水機的閘門被垃圾、斷枝殘葉塞住了，當時風勢雨勢強大，根本沒辦法清理，導致剩下一臺抽水機在作用。「幸好水沒淹進社區，不過農田沒逃過厄運，都泡水了。不過這比起以前已經是較輕微的淹水損失了。」

### 凝聚在地力的自主防災社區推動

老里長表示，他非常感謝政府近年進行自主防災社區工作的推動。其實一開始推動時，真是非常辛苦，因為臺灣人有種「時到時擔當」的壞習慣，大家都覺得自己不會那麼倒霉。一直到八八風災之後，大家開始有了危機意識，鄰里的人開始一個拉一個來參加。「有人就有力，現在我們自主防災隊已經有60人。颱風豪雨一來，大家自動自發動員起來，哪個

人要顧哪個水門，觀測哪支水尺，都分工好了。對講機、雨衣、防災背包、封路布條、水袋……等，都要「傳便便」（備妥之意）。有身體不好或是年邁的鄰居，也會訪察、判斷幫忙撤離。」

老里長十分引以為傲的這個地方自主防災隊，不僅防水，也抗旱。去年此地推廣抗旱運動，防災隊進行節約能源、節水的宣導，也讓社區里民正確用水觀念大大提升，都有了共體時艱度過難關的高度意識。

「我們這個里有許多在外工作的年輕人，當災難發生時，打電話回家若找不到家裡的老人家再也不會心慌了，因為現在他們都知道打來自主防災隊詢問。」老里長驕傲又欣慰地說：「記得有次水災，一發現淹水，居民為了搶救生命安全及財產沒時間吃飯。當救援物資進來，光是發送便當，靠里長一個人，根本沒辦法及時送達。自從啟動了自主防災社

區，平時會有防災訓練及演習，像是消防演練、CPR都是必備的課程訓練，平時增加防災意識，面對災變不僅許多人可以自救也可以加入救人，形成更堅強的支援系統。」

### 極端氣候挑戰，全球沒有例外

那麼居民仍時有抱怨治水不力的聲浪究竟從何而來？彭紹博局長說：「縱觀近年臺南淹水型態與原因，往往是因為瞬時雨量太大，超過了雨水下水道側溝保護的標準。臺灣最大10筆颱風時降雨量排名，有9筆為2000年以後發生，而光是今年，就有尼伯特、梅姬、莫蘭蒂三颱同時擠入。氣候變遷導致極端強降雨不只限於颱風。梅雨、鋒面降雨都有增強趨勢。短時強降雨的狀況，造成部分區段嚴重淹水，颱風暴潮遽增，更衝擊濱海低地防洪安全，這些都是



01 02



01 & 02 臺南除了不斷積極的運作治水規劃和執行外，更確實著重在利用地形地貌優勢建構第二道防線、加強內水治理外，對外同時也向中央申請施作防水閘門。

極端氣候下，都市防洪困難度難以避免的挑戰。」

客觀來看，今年幾次強颱暴雨侵襲臺南，外水多未溢堤，梅姬颱風造成安平運河的水淹過路面的驚人畫面，在媒體炒作下搭配聳動標題，播放於全國民眾前，造成許多市民質疑市長治水不力的誤解，彭紹博局長表示：「主要積淹原因是短延時強降雨造成，由於側溝、雨水下水道斷面小、容納能力不足；短延時強降雨集中在一至二小時內，甚至半小時逾50mm，已超過現有道路側溝容納能力及雨水下水道設計標準，

而且由於當時安平

降雨超過400mm，

外海11米浪高，滿

潮加上暴潮約1.7公

尺。暴潮位頂托，致

內水無法排出海，

強風吹出運河浪，

使運河水溢出。而颱風期間十三級風也導致落葉阻塞了原有側溝排水能力，更加讓水排不出去。現在，面對極端氣候的挑戰，暴潮、水庫洩洪、雨量等常超過標準，治水計畫也必須更精進、更迅速才行。」

目前，臺南除了不斷積極的運作治水規劃和執行外，更確實落實在利用地形地貌優勢建構第二道防線、加強內水治理外，對外同時也向中央申請施作防水閘門。另外對於宣導強化民眾學習自主防災的作業也同步積極作為中。

臺南在先天易淹水的體質上，從公部門到民間，都不是消極抱怨或坐待中央援手，而是努力、傾盡全力不斷進化治水的能力與技術。「這是一塊我們有責任也值得為後代好好守護的美好土地。」我想起在結束訪談，離開海埔里前聽見退休的老鄰長這樣說。 ●



臺灣最大10筆颱風時降雨量排名，有9筆為2000年以後發生。

“臺南在先天易淹水的體質上，從公部門到民間，都不是消極抱怨或坐待中央援手，而是努力、傾盡全力不斷進化治水的能力與技術。「這是一塊我們有責任也值得為後代好好守護的美好土地。」”

## 巴黎協定

具有劃時代意義的世界「巴黎協定」(Paris Agreement)日前生效，依照協定，各國都有減碳義務及行動方案。臺灣雖非簽約國，但政府、企業與民間，也都自動加入減碳行列。臺南市政府將101年訂為低碳元年，推動十項低碳城市建構計畫。包括「亮麗晴空－臺南市懸浮微粒削減管制計畫」，推廣低污染運具、管制餐飲業、營建工地及工廠排放……等。為有效減少汽、機車的廢氣排放，推廣低污染運具，補助市民購買電動機車、廣設充電站、鼓勵公務機關設置電動機車停車位等。今年「77路」、「77-1安平假日環狀」電動公車路線上路，推動低碳公共運輸，並持續建構太陽能等綠色能源。

## 治水外章 × 綠生活臺南親水賞遊路線



想要深刻感受山野水岸風光，近年臺南打造環保減碳單車慢旅路線「山海圳綠道」。這是一條沿著嘉南大圳、鹽水溪排水防汛道路建置的自行車道，串連起台江國家公園、臺灣歷史博物館、南科和烏山頭水庫等，融合了豐富藝術人文與自然生態的一條路線。

總長為四十五公里，起點是官田烏山頭水庫入口收費亭至安平區水鳥公園，目前已完成三十公里。新建一段在北段的官田

嘉南大圳分歧工作站至南科火車站，長度十五·四公里，官田工作站至南科火車站段途經嘉南大圳新曾文溪、官田溪、渡頭溪三座渡槽，擁有迷人的水岸田園風光。未來，山海圳綠道也將再往南延伸，新增的路段從安平水鳥公園至市區健康路口，途經安平古堡、林默娘公園、億載金城等地，這條飽含歷史人文風采的路線，最後會延伸到奇美博物館。



## 治水外章 X 珍惜水資源，再生水發展刻不容緩

臺南地處臺灣最大的糧倉嘉南平原，面對龐大的農業用水，加上工業用水以及民生用水，如何兼顧用水公平性，讓供水穩定而不匱乏，也成為了一大挑戰。隨著全球氣候變遷，傳統只靠水庫、攔河堰調節蓄積豐枯降雨的唯一水源供應模式，未來缺水風險必大增。必須積極將水資源循環再利用納入供水機制，才有辦法因應與時俱增的缺水危機。

立法院在104年12月三讀通過「再生水資源發展條例」，其中第四條規定缺水地區之開發，強制使用一定比率再生水。此法案也加速臺南市相關再生水計畫推動，將臺南市的民生污水廠轉化成為都市的小水庫的概念，把民生污水廠放流水，以RO逆滲透等科技再處理成為優於自來水質標準的再生水。

目前全國6大再生水廠，臺南市安平及永康再生水廠就佔了兩座。永康再生水廠目前預定109年先完工，每日將提供1.5萬噸再生水給臺南科學園區及臺南樹谷園區使用。

### 洪水來臨前

「他們破壞了大面積的森林，溪水和河水都被毒物汙染。這是醜陋的真相，為了取得

化石燃料人類無所不用其極。談論氣候變遷紀錄片《洪水來臨前》中，氣候變遷和平大使李奧納多皮卡迪歐說：「事實是，我愈了解這個問題與造成這個問題的背後原因，我愈意識到自己所知甚少，我對氣候變遷知道太少，我只想知道我們破壞的程度到哪裡、破壞的規模有多大？以及是否有什麼方法可以阻止繼續惡化？」但很不幸的，環境被破壞的程度遠超過了想像。預估到了2040年北極夏季就不會有海冰，海冰的消失將會改變洋流，氣候模式也會改變，洪水和乾旱會越來越嚴重，這就是簡單易懂的氣候變遷概念。」

南區氣象中心長期觀測臺南氣溫，發現今年10月的平均最低氣溫高達25.4度，已打破120年來的觀測紀錄，每10年平均增加0.03度；同時，10月分的平均氣溫27.8度為歷年次高，每10年平均增加0.017度，有暖化趨勢。溫室效應所帶來的影響，已經逼近我們的生活，危機是現在式不是未來式，不是可能發生，是已經在發生，且日趨嚴重，所以，我們必須嚴肅地認知，我們每一個人，每一座城市，每一個國家，都無法自外於全球暖化危機之外，我們需要一起努力，地球才能永續。



## 特色食材 × 吃當地

# 官田黑元寶

撰文 / Only、呂小比 圖片提供 / 官田鄉公所、西拉雅國家風景區管理處



**臺**南菱角耕作面積約440公頃(截至104年之數據)為全國第一,產量約佔國內市場近9成,其中又以官田區的產量最大,約佔全國60%。在早期也常聽到菱角被許多人稱為「龍角」。

### 不可不知菱角有兩角和四角

即便是嗜食菱角的人,也有多數人是不知道菱角的原生種是四角菱,這樣的早生種產季是每年五月左右;而多數人常見的二角菱,又多為大角菱和大肚菱兩種(目前全國最主要的栽種品種),產季則是每年的五月到十二月,其盛產期是最好吃的時節,約莫是在九月至十月入秋時節。



### 不可不知凌波仙子「菱角鳥」

被官田視為在地之寶的菱角，生食清甜，熟食鬆軟香甜，除了可當零嘴外，也常見烹煮成菱角排骨湯、菱角雞湯等多種風味料理。除此之外，也是臺南市的市鳥水雉的食物來源。喜歡在菱角田棲息繁衍的水雉因此也被稱作「菱角鳥」，其黑白羽色相間，加上頸部閃耀的金色羽毛襯托出其典雅的氣質，也獲得「凌波仙子」的美名。



#### 菱角營養成分小知識

小小一顆菱角，對健康非常有助益，營養成分：蛋白質、澱粉、礦物質鈣、磷、鐵、維他命B1、B2、維他命C、抗癌的鎘元素

#### How To Buy

- 打算生食的菱角，要選剛出水，鮮嫩脆綠時，口感較清甜像荸薺。
- 打算熟食的菱角，要選成熟度夠的。怎麼判別呢？用手按壓菱角中心，若感覺飽滿偏硬，就表示熟成且比較甜。且兩角要硬，若脆易折，表示尚未成熟，吃起來口感不佳。
- 菱角顏色偏紫紅色，應是活水種植，甜度會較高；若顏色較黑，應為死水種植，甜度較低。



## 特色食材 × 吃當地

# 牛肉湯

撰文 / 小O、呂小比 圖片提供 / MOOK

如果做個問卷調查，遊訪古都府城臺南最不能錯過的風景是什麼？毋庸置疑地，臺南牛肉湯似乎成了不可錯漏的必然選項和答案。如果你是我們忠實的讀者，應該也記憶猶新，國際藝術家不二良在上期【悠活會客室/最愛的臺南美食】的回答是，牛肉湯（本地牛的滋味，讓人馬上恢復滿滿元氣）。

到臺南喝在地牛肉湯，還有骨髓湯、牛肝湯、牛心湯、牛腩湯，甚有加味的當歸牛肉湯、十全牛肉

湯……等口味眾多的不同選項；相同的是幾乎桌上必有許多小鉢，裝著白白米酒、紅紅辣醬、黑醋白醋、油膏、薑絲等色彩斑斕的配料，隨客索取。

時序入冬溼冷寒涼的這個季節，來臺南的可不只是暖心熱身的牛肉湯，喝的還是窩心舒暢的好幸福。十二月，聖誕燈飾滿街，我們一起浪漫地跟歲月做過約定，希望在臺南，如此傳統美味的在地食材，無論時光如何荏苒，都能永久延續不消失！ ●

### 哪裡有好喝牛肉湯？

上網下載由臺南市政府觀光旅遊局今年全新製作的《臺南清燙牛肉湯指南-升級版》電子檔。  
[beefsoup.tainan.gov.tw/download.html](http://beefsoup.tainan.gov.tw/download.html)

### 臺南清燙牛肉節

網址 [beefsoup.tainan.gov.tw/](http://beefsoup.tainan.gov.tw/)

註 每年約11月舉辦，有興趣之民眾，可再留意相關資訊。



# 時光迴旋×紙上攝影展

## 百年相守

撰文／呂小比 攝影／余嘉榮

在臺南新化，這位雙眼依然炯炯有神，閃爍智慧光芒的老奶奶高齡93歲了。她在荳蔻年華時，從鄰村嫁到新化老街這個「新家」後，從此，幾乎不曾離開過這塊土地、這個家。星霜荏苒，時間一點一點地流逝，歲月轉眼已經將近百年了。

問老奶奶為什麼要一個人顧守著這座上百年的老房子？她輕輕緩緩地說：「不是我的孩子不孝，他們也曾經接我到都市去住，只是我真的住不慣，所以還是回來與這個老房子繼續相守。」

從鏡頭的取景框中，我看見的不僅是一張老去的容顏，更是歲月的痕跡：一位少女到少婦到青春不再。

按下快門，拍下照片，拍下老奶奶將近一百年來對自己的故土、對一個家不變的依戀與日益深情的守望。我們記錄並祈願老奶奶此後歲月靜好，現世安穩。 ●



時光迴旋 × 神奇臺南幫的神話傳說

# 烏鴉落陽寶穴—— 龔聯禎故居

撰文 / 小O、呂小比 圖片提供 / 臺南市政府新聞及國際關係處



**龔**聯禎，民國前五年出生在「頭港仔」（今學甲新頭港），位於當年北門半島的北岸，是進入倒風內海後的第一個港口，當年僅住有三、四十戶人家。

今年10月24日，市長賴清德在龔聯禎的故居舉行臺南市歷史名人故居掛牌儀式現場提到：「此地為傳說中的「烏鴉落陽穴」，能旺財、集富及出將入相。」對照這個小小地方就出了龔聯禎、吳三連及吳尊賢、吳修齊等在臺灣政壇及商界號稱「臺南幫」等舉足輕重的名人，「烏鴉落陽穴」之說不無道理。

頭港仔的寶地傳說，在民間流傳著這樣一個說法：清光緒年間，來自中國唐山的一位風水堪輿名師，向吳氏族人指出，在舊頭港以東一公里處，是玉帶環腰、



旺財集富、人傑丁祿、代傳子孫的絕佳風水寶地，堪輿上即稱其「烏鴉落陽穴」。

不論是「烏鴉落陽穴」的傳說，還是「臺南幫」的傳奇，在如今日益罕見的磚瓦、石灰和木頭混合建成的龔聯禎傳統三合院故居建築中流連，都令人不得不興起時光悠悠夕陽重重，彷彿能再回到那個巷弄老樹還鬱鬱蔥蔥，只是花落花開，景物依舊人已不同之思舊情懷。

幸而，我們身在一個古都府城這樣有文化傳承意願與執行力的城市，因為我們這城市懂得不忘本就是對我們自身土地的最敬重，也因此傳說、傳奇在臺南總能代傳子孫，不致扼腕哀嘆典故舊事「拍無去（台語，ㄆㄞˊㄨㄛˊㄍㄨㄛˊ，遺失、丟掉之意。）」讓人徒留鄉愁，無可追尋。





### 臺灣鐵道身世小知識

臺灣的鐵路發展起源可溯至晚清時期，臺灣首任巡撫劉銘傳於1887年成立「全臺鐵路商務總局」為始，不過當時只完成了基隆到新竹段。臺灣的主要鐵路系統一直到了日治時期才趨於完備。

# 臺南追火車

# 文化古都的 鐵道現代化之路

企劃／黃亮嘉、Only、呂小比

採訪／Olga Lin

撰文／Olga Lin、Maybee

攝影／Maybee

編輯／黃亮嘉

圖片提供／MOX、臺南市政府都市發展局、臺南市政府新聞及國際關係處

感謝協助／臺南市政府、臺南火車站

鐵道運輸歷程是探究城市發展脈絡是否為現代化的重要指標之一。

然而，時代在進步，

一座城市如何在與時推移的公共軟硬體建設下，

辨識、承擔舊與新之間的平衡？過去與未來之間的永續連結？

南鐵地下化將縫合臺南，提升居住環境品質。





01.背向鐵路的沿線建築也因為太靠近鐵路有噪音和安全的疑慮  
02.青年路平交道現況擁擠不堪

探究一個城市的發展脈絡，鐵道運輸歷程不失為一個現代化的重要指標之一。臺南清代聯外交通以官道（今省道）為主，到了日治時期，開始以軍用輕便道作軍事補給及對外運輸。1899年南部鐵道縱貫線預備施工，決定穿越臺南城開鑿鐵路，並設立臺南驛。1900年11月首次通車，當時的總督特別從打狗舊城站（左營）搭乘火車抵達臺南。隔年，臺南至灣里（善化）段完成，之後陸續進行延長，於1908年臺灣西部縱貫線全線通車。

時代在進步，一座城市如何在與時推移的公共軟硬體建設下，辨識、承擔舊與新之間的平衡？過去與未來之間的永續連結？現實與情感間的不撕裂？這確實是相當困難的！隔鄰的城市在面臨城市建設與部分民眾權益抵觸時，為了城市的發展，選擇在衝突的價值中找出平衡點，做出困難的決斷與改變，並承擔責難把美好留下。而我們呢？我們這座更溫暖、更具歷史底蘊的文化古都呢？

### 府城臺南獨特的鐵道風景

噹噹噹噹……節奏聲響起時，若你正行經臺南火車站附近橫互了雙軌的青年路，這是鐵路平交道的警示聲噹噹作響。尤其在上下班，上下學的交通尖峰時段，馬路上行人、汽機車都停了下來，火車或快或慢地奔馳而過，對許多國際觀光客，甚或年輕一代城市遊客而言，這成了一幅奇妙的特殊風景。

人類前行，文明高度現代化的過程中，每個城市的鐵路發展，在歲華流轉中，逐漸擴張、變遷、熟成、老去……都是無可避免的。而日子週而復始，當然也就逐漸因城市的性格不同，而形塑出各自的鐵道週邊獨特社區文化與人文景觀。

在臺南，「臺南站」扮演了很長一段時間的市中心樞紐，以此輻射出的鐵道沿線，有熱鬧的北門商圈、充滿活力的創意文化園區、綠意盎然的成大校園、美麗的古蹟知事官邸，以及許多落地生根的在地生活聚落。住在鐵道旁老社區的居民，說起與鐵道比鄰而居的歲月，一些日常但溫暖靜謐的生活故事，緩緩

未來南鐵地下化完工模擬圖





南站是南臺南火車站，走過半世紀的老屋矗立在鐵道旁，有著濃厚的懷舊老味道。

流洩在初冬依然豔陽高照的府城，如炙陽照射鐵軌反射的光亮——「色熠熠以流爛兮，紛雜錯以葳蕤。」（阮籍〈清思賦〉）。居民從剛開始還不大習慣住處隨時轟隆作響的火車聲，但漸漸地聽火車叩嘍叩嘍聲的起落，已成為生活不可分割的一部分，久了都覺得已經滲入血液中，成了會遺傳的生命因子。

### 縫合都市，提升居住環境品質

然而，隨著荏苒的時光飛逝，參雜著歷史和人文情感的鐵道卻也面臨與背負著現實環境下產生的不便之處。根據臺鐵局統計，臺南車站每日服務旅客量已逾5萬人，目前每日約有225班列車通過臺南，其中約有53班列車集中在上、下午尖峰時段，造成平交道平均每約5分鐘便要遮斷一次，每次遮斷時間約2分鐘，阻礙交通，93年迄今，臺南車站鄰近平交道事故達49件，已造成累計5人死亡之不幸事故。事關人命維護，

火車叩嘍叩嘍聲的起落，已成為鐵道旁居民生活不可分割的一部分。



## 臺南市北區、東區配合「鐵路地下化計畫」辦理都市計畫變更之大事紀一覽表

日期	大紀事
101/08/08	公開展覽。
101/08/28、31	於北區、東區召開4場都市計畫公展說明會。
101/10/25	本市都委會專案小組第1次會議。
101/10/26	賴市長主持召開「臺南市區鐵路地下化座談會」。
102/02/06	市府於成功大學召開工程技術論壇。
102/03/12	賴市長向市議會說明市府決策，依行政院版本推動。
102/04/12	本市都委會專案小組第2次會議。
102/05/31~07/16	本市都委會專案小組第3、4、5次會議。
102/09/23~09/27	賴市長主持召開3場與拆遷戶互動溝通座談會。
102/10/15	市府啟動家戶拜訪作業。
102/11/14	監察院完成調查報告，證實全案並無違失。
104/03/09	專案照顧住宅動土。
104/05/14	本市都委會第40次會議審議通過。
104/07/30	報請內政部審議。
104/10/21	內政部都委會第1次專案小組。
104/12/03	最高行政法院駁回部分居民環評行政訴訟之上訴、抗告（定讞）。
105/01/27	內政部都委會第2次專案小組。
105/04/15	內政部都委會第3次專案小組。
105/06/14	內政部都委會第876次大會。
105/06/24	最高行政法院駁回部分居民環評行政訴訟再審之訴。
105/07/02	內政部都委會擴大專案小組。
105/07/26	內政部都委會第879次大會。
105/08/09	內政部都委會第880次大會。
105/09/10	接獲內政部核定公文。
105/09/20	公告發布實施相關都市計畫。

★ 市府於102年2月邀請自救會、交通部鐵工局召開工程技術論壇釐清工法；臺南市都委會專案小組亦通知168位陳情人列席、召開7次小組會議討論。雖過程中遭遇民眾之反對意見，但仍盡力落實逐戶拜訪溝通，以讓居民了解並讓誤解降至最低，訪視率約94%。

★ 內政部都委會就本案也召開3次小組會議、1次擴大小組會議、3次大會審議及1次大會報告、1次大會確認紀錄才定案，這些史無前例的審議過程，顯示政府重視人民意見並以民眾最大公共利益為依歸。

更突顯推動鐵路地下化以保障用路人交通安全之急迫性與公益性。

對於這樣頻頻造成嚴重之平交道事故，市政府不能漠視，各界爭取20多年的鐵路地下化計畫，如完成後，將消弭沿線9處平交道、8處地下道等，不再有平交道傷亡事件，首要提供便捷交通與行車用路人安全，長遠來看，則促進整體都市發展，其利益是全民共享，這些鐵路地下化完之後東西兩側的住宅就可以直接縫合，而且會減少平交道的交通事故。根

據美國西北大學都市系統與政策分析博士，現任成功大學都計教授的陳彥仲表示：「因為鐵路地下化的，在火車站前面的商業區，及後段東側的成功大學，鐵路地下化完後，很重要的效益就是能夠讓成功大學跟臺南市在共同生活空間當中，以一個無邊界校園的方式，作為一個文創以及臺南市共同的教學及文創空間，對學校來講也是一個非常重要的教學空間的延伸，所產生的效益，不只是對於鐵路東西兩側而已，他的影響是改變整個全臺南市的都市



結構，道路交通的結構，都會同時跟著一起改變，那改變的是我們全臺南市以後整個長期會帶動的這種都市發展。」

## 時光行吟，城市地貌變與不變間的千萬難

臺南市區鐵路地下化計畫行政院於98年9月9日核定，市府配合辦理都市計畫作業，自101年啟動公開展覽迄今，已歷時4年，期間為釐清工法，市府暫停市都委會實質審議程序，除進行受拆戶之家戶拜訪外，本市都委會專案小組更召開7次小組會議，通知167位陳情人列席，在經過市府種種程序的努力下，終於在今年9月10日正式接獲內政部核定公文，代表本案都市計畫已確定定案。

面對當地居民的不安與憂心，市政府表示：「為了要降低鐵路地下化政策對沿線住戶的衝擊，除了繼續溝通專案照顧住宅方案，鼓勵住戶配合政策搬遷外，只要願意參與協議價購者，其地上物限合法建築主結構的補償將高於提供50%額外的補償費用。」

市政府更首創地方自治史，提出專案照顧住宅方案，在新闢的火車站旁，在市政府的土地上面興建照顧住宅，並以成本價格，提供給住戶，與目前市價的差價大概在50%左右；值得一提的是，不是國宅，是30幾坪、40幾坪還有將近50坪的房子，都由臺南市指標性的富立公司所興建的，目的就是想要照顧合法建築受拆戶之居住需求。另外，照顧住宅預計於明(106)年年底完工，市府會以「無縫接軌」的方式，會等到照顧

### 什麼是鐵路地下化專案照顧住宅？

1. 專案照顧住宅是基於對地下化工程之拆遷戶的居住照顧，由臺南市府專案提供，以先建後拆的方式，確保拆遷戶的居住權。
2. 專案照顧住宅提供366戶，供拆遷戶以成本價(10.5萬元/坪)申購。並完成協調臺銀同意比照公教優惠利率全額貸款。
3. 專案照顧住宅申購抽籤作業(104年11月)，201戶受拆戶已經登記申購(約80.7%)。



01.賴市長與拆遷戶的溝通會02.市政府提出專案照顧住宅方案

照顧住宅模擬示意圖





仁德段地上物拆除與清運工程現場

住宅蓋好，才進行拆遷。

此外，市府也跟臺灣銀行簽約，居民可以全額低率貸款，比照公教人員，免頭期款。對於尚有近20%住戶沒有登記專案照顧住宅，市府會將繼續與住戶說明、溝通。目前百分之八十的住戶登記完成，足證鐵路地下化建設是獲得相當比例拆遷戶支持的。

陳彥仲教授表示：「每一個都市計畫實施的過程當中都會有一些人受益，有一些人受害。所謂的都市計畫當然強調整體公共利益，包括住宅區及公園綠地、道路，其實在早期都是透過徵收方式，甚至有一部分是透過區段徵收、市地重劃方式得到的，總是有某些人的權益受到損害，那面對這些問題，當然有兩種方式可以處理，第一種就是補償，另外一個就是透過新的這種市地重劃方式，不過臺南鐵路地下化這個計畫本身因為基地條件的關係，不適用於市地重劃，大概

興建中的照顧住宅，預計106年年底完工。



### 一分鐘速記南鐵地下化

臺南市鐵路地下化全長 8.23公里，總經費293.6億元，分為四個施工標段施工，其中仁德段長約1.4公里，為最先施工之區段。仁德段地上物拆除與清運工程由交通部鐵路改建工程局委託臺南市政府工務局代辦，今年十月已針對已取得產權之地上物進行拆除。

照顧住宅基地鄰近新的南臺南車站，且附近有文化中心、國中、小學區及巴克禮綠色生態公園等地方，環境優美、交通便利。



只能夠用徵收，那徵收，當然就是徵收的這個方式不能夠獲得大家認同，需要長時間的溝通，政府也必須釋出很大的誠意……」

鐵道旁的部分居民因面臨房屋拆遷的惶恐不安，進而導致走向街頭爭議，市府為了化解並降低這些居民對計畫的誤解，開始安排受拆戶的逐家拜訪行程。在不斷訪視的過程中，市府發現許多問題的癥結點與不安，並非僅是外界想像的補償金或是居住地的拆遷問題，更多的是來自於不同家庭的狀況需要解決，例如，在北區一戶受拆戶的訪視過程中發現，原來全家人的生計重擔皆落在屋主一人身上，屋主除了幼兒外尚需照顧病中之妻子，也利用每日工作的午休之餘返家檢視家中妻子之情況，屋主擔心如果同意拆遷後，不僅經濟上無力負擔照顧住宅的承購，更影響申請社福的補助資格，所以遲遲不同意拆遷…，為此，市府透過跨局處的參與，匯聚了各局處的力量，針對受拆戶的需求，提出相關配套措施，如福利支援（協助申請中低收入補助、社工師訪視關懷）、衛生醫療照護（如醫療專車接送）等弱勢協助，依據不同受拆戶個別情況提供配套的生活照顧，試圖改善及解決問題，賴市長亦感同身受，在公務繁忙之餘，安排緊密的逐戶拜訪了解不同住戶的需求，透過不斷的親訪，在第一時間能了解民眾的疑惑同時提供了解決之道，終究讓大部分的居民逐漸認同公共建設的價值與理念，同意拆遷之進行，雖目前仍有少部分的居民持反對意見，但市府仍會秉持最大的誠意，持續的居民來進行溝通。

### 鐵路地下化帶來的效益

臺南市政府依據行政院計畫，要將中華路的永康橋到生產路以南這段貫穿市中心的精華區段鐵路，朝向地下化發展。臺南車站現任站長徐竹平表示：「地下化的鐵路，既可解決一直以來平交道附近交通擁塞的問題，還能減少平交道事故」。行政院與臺南市府也認為鐵道地下化，不僅如徐站長所言的安全性與便利性，還能減少地面噪音。而節省下來的地



照顧住宅之室內空間都經過專業規劃設計，格局方正、明亮通風。賴市長亦親自參觀樣品屋，確認其規劃設計符合市府之要求。

面空間，可以作為更有利於公眾的用途，且現在的臺南火車站將進行原地保留，卸下旅運功能，改以文化與遊憩用途開放給民眾。

我們都明白，任何尋求成長的城市，在珍貴在地記憶保存的情感面與因應時代公共建設需求的現實面之間，在變與不變的細節拿捏之間，如何面面俱到，如何在成長與創新的拔河中找到前行的平衡點，都是無可迴避也極端難以抉擇的歷程。

國內除臺北已完成部分區段的鐵路地下化外，在國外也有成功的鐵路地下化案例，如紐約的中央車站、西班牙的巴塞隆納聖哲車站、波蘭的華沙中央車站等等，在臺南，鐵道地下化執行正在起步！臺南是臺灣的第一座城市，是一座古老的、謙卑的、走過許多歷史創痛依然溫暖的城市，在面對城市的發展上，政府與居民之間需要相互尊重及更多對話，也都必須是相互願意努力尋求符合時代潮流、具發展性的安居城市。也都努力保有最具溫厚情感的城市驕傲。天祐臺南，臺南加油，讓前行的步履是帶著祝福與期盼！

# 百年臺南火車站 見證更美好的臺南

「臺南市區鐵路地下化計畫」，以最佳的方式保存了臺南火車站古蹟更降低市區交通的衝擊，也是都市縫合最佳的方式。臺南火車站緊密的和臺南這塊土地綁在一起，和民眾一起走過無數的歲月，更見證了臺南邁向更好的開始。

臺南火車站，啟用於日治時期（1900年5月），當時採英國古典式建築。不過20多年後因不敷使用而拆除重建。現今所看到的站體為鋼筋混凝土樣貌，是在1936年3月15日重建落成並啟用至今的建築：採當年盛行的折衷主義，以實用性為主，融合古典與現代。其特色為正面門廊的三個圓拱門，再加上左右也各有一個圓拱門，左右兩邊轉角牆上各配置一個圓形氣窗，屋簷上有精緻的浮雕裝飾。建築正面的二樓開有七扇圓拱長窗，中間三扇由四根壁柱作框。中央長窗上方原本嵌有圓鐘，平頂正面上方有小山形壁，目前被電子鐘板遮蓋，未來計劃恢復為傳統式圓鐘。站體外觀講求實用簡樸，外牆上部牆身為磁磚，厚重的腰牆為人造石。

當年火車站落成時，二樓設有西式旅館，包含公共電話室、餐廳、更衣室等，在當時成為最豪華與現代的車站。目前基於安全及維修理由，暫不對外開放。但重現鐵道飯店計畫已完成，預計三年後車站旅館及餐廳將恢復



1936年時期的風貌重新開放。

目前臺南火車站大致保留著日治時代建築樣貌，到過日本的民眾會發現日本有些車站以及月台都和臺南車站有著相似的感覺。例如日本北九州的鳥栖車站，其月台與臺南火車站第一月台非常相似；外型上，也與北海道的小樽車站雷同。

臺南這座與臺北車站同為日治時期的大型車站建築，在臺北站





改建後，躍升成為臺灣碩果僅存的代表性建築。至今每日旅運量為臺灣第四多，已逾5萬人。

### 臺南站鐵道站長的現實與浪漫

說起鐵道文化，日本電影《鐵道員》描述由高倉健所飾演的站長佐藤乙松，數十年如一日，一生盡忠職守的鐵道員情感與生活，曾經感動了無數觀影人。而現任臺南火車站站長的徐竹平說：「鐵道站長的確是個浪漫的職業，在熙熙攘攘的移動人潮中，看著許多悲歡離合故事在這裡交錯、發生、延續。因此站長所守候的車站不僅是旅運的中心，更是情感的中心。現代火車站朝向多元功能形式發展，讓車站不僅是交通樞紐，也成了商業的中心、藝文的中心、人的情感及移動記憶的堆積中心」。

臺南火車站站長一職，歷經15位日本籍站長與15位臺灣籍站長，去年徐竹平從歷史上臺南唯一一位女性站長上官慧珠手中接棒，成為第三十一任站長。相較於徐站長先前服務的現代化新左營火車站，他說臺南車站為古蹟型車站，所以在經營管理上截然不同，但是他的熱情與盡忠職守卻是相同不變的。

# 大臺南特色車站點點名

**後壁站** 純樸的米鄉，很適合半日或一日遊。順遊烏樹林園區，遇見五分車

**新營站** 有新營糖廠觀光小火車，可搭乘棕幹線公車前往鹽水。

**林鳳營站** 位於乳牛之鄉，附近有牧場。

**南科站** 專為南科園區通勤族設立的車站。

**臺南站** 國定古蹟。

**保安站** 市定古蹟，為臺鐵早期木造車站之典型，近仁德糖廠、十鼓文化園區、奇美博物館。保安站到永康，販售知名的「永保安康」幸運車票。

**沙崙車站** 沙崙線為特別配合高鐵臺南站所興建的支線。

**長榮大學站** 位於大學校區附近的火車站。



## 📌 鐵道醫生×道班房

鐵道的鋪設、修護、保養等，都由鐵道醫生——「道班」擔起任務。稱做「道班」是源於工作都是以「班」為單位分組進行鐵道的養護工作，道班員工作辛苦，除日常養護日晒雨淋，遇水災、風災、震災等坍方需緊急搶修，這是一份冒著生命危險的高風險工作，所以舊時也被戲謔稱為「苦牛」。



### ➔ 五分車×萌萌小火車

昔時載糖為主，也能載運旅客。名稱緣由：約為標準軌（1435毫米）的一半，故稱五分；1970年代才出現的名詞，所謂「五分」，是指「五分仔力」（《台灣輕便鐵道小火車》／蘇昭旭）



### ↓ 進站關鍵×板閘

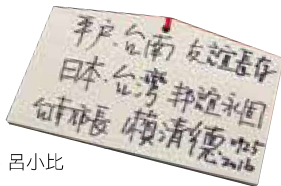
舊時板閘是以鋼索遙控遠方懸臂式號誌機。板閘往前使懸臂呈45度狀態，則顯示為綠燈，列車即可進站；當板閘歸回原位，懸臂成水平狀態，則顯示為紅燈險阻號誌，列車不可進站。



# 臺南國際好朋友

## 日本平戶

企劃・整理／Only、黃竟嘉 撰文／Only、呂小比  
編輯／呂命君 圖片提供／MOOK  
照片提供／臺南市政府新聞及國際關係處、日本平戶市政府、  
長崎縣觀光聯盟



**鄭**成功1624年於日本長崎縣平戶市出生，母親為日本人，7歲時前往中國大陸南安，其後經略臺灣。日本平戶市與臺南市因為鄭成功的緣故，多年來建立起深厚的情誼，回溯兩個城市的互動，最早是在1962年，平戶市從臺南市延平郡王祠分靈建廟開啟了親善的交往。

爾後，日本平戶市於1990年，由平戶中野觀光協會開始組團至臺南市參加當年的鄭成功開臺祭典，之後日本平戶觀光協會接續辦

理，從此不曾間斷。臺南市政府則從2004年派員參加平戶鄭成功祭典。2013年7月臺南市與日本平戶簽訂「臺南市民與平戶市民交流促進協議會」以來，在產業推廣、文化活動上皆有頻繁且深刻的交流，至今已擁有超過26年友好的關係。

今年4月，日本平戶市長黑田成彥率親善訪問團參加「鄭成功開臺355週年中樞祭典」，接受媒體訪問時秀出護照上滿滿的臺灣入境章，表示到臺南已經許多次，他說：「來到臺南等於回到第2個故鄉。」，此番發言也見證兩個城市間的深厚情誼。

賴清德市長更於今年九月應黑田成彥市長之邀請，出席平戶市「鄭成功紀念館山門」的啟用儀式，賴市長於致詞時表示，源起於歷史人物鄭成功搭起的跨國友誼橋梁，促成臺南和平戶市多年來的友好親善交流，落成的山門則象徵兩市「友好之門」，期望更多臺南市民來此參訪，敦睦友誼。

這個與我們在文化、觀光、經濟等交流上，日益密切互動的城市——平戶，這期讓我們帶您來趟紙上遊訪吧。





### 緣起，歷史名人鄭成功

位於長崎縣西端的海港——平戶，在15世紀至17世紀大航海時代是個城下町式的所在（日本的一種城市建設形式：以領主居住的城堡為核心來建立，只有領主居住的城堡有城牆保護，平民居住的街道則無。），當時貿易通商繁盛，曾為日本的主要國際貿易港。因此，當時街道上隨處可見西洋與東洋風建物巧妙融合的混建風情，而這個城市也是鄭成功出生的地方，且他六歲之前都跟隨母親居住在此。

### 在東方的西方之都

平戶在時代命運的軸輪下，具備和洋混搭



賴市長致贈傳統手工刺繡之八仙彩予平戶黑田市長，以表達慶賀之意。

的特殊歲月風情，依然保留在現今的街道景致中。這樣的感受，只要旅人走訪位列日本百選名城之一，坐擁碧海藍天的平戶城、或者最教寺、平戶沙勿略紀念教會、平戶荷蘭商館等景點時，旅人不由得放鬆了心情、放慢了腳步，悠閒漫步其間了。

平戶市特邀請與鄭成功淵源深厚的臺南各界前往參加「鄭成功山門」落成典禮，圖為賴市長今年9月與親善參訪團於「鄭成功紀念館」前合影。



### 文化小知識

平戶城最早建於慶長4年（1599年），當時稱作「日之岳城」，豐臣秀吉死後，德川家康在關原之戰勝出，松浦氏因為在關原之戰中未表示歸順而引起德川疑慮，為了表示臣服並消除其疑心，當時的藩主便放火燒毀城池，百年後才向幕府提出重建城池的要求。寶永4年（1704年）開始重建，直到享保3年（1718年）竣工，不過在明治時代廢藩置縣後遭到廢城，除了狸櫓和北虎口門，現在所見都是昭和時代重建而成。



©長崎縣觀光聯盟提供

### 得天獨厚在碧海藍天下的平戶城

位列日本百選名城之一的平戶城過去是松浦氏的居所，又稱作龜岡城。平戶城三面環海，擁有天然的壕溝，與日本其他名城相較，平戶城規模要小上許多，不過因為地處山丘之上，平戶城擁有十分秀麗的風景，不僅可以眺望九州本島，從天守閣也能見到平戶大橋，天氣晴朗時，更可以遠遠地望見黑子島的原生林以及壹岐島，蔚藍的海水與蒼鬱的綠意相襯，為此城增添了不少魅力。

### 冥想、遙想最教寺（奧之院）的古往今來

最教寺由平戶藩主松浦鎮信興建於1607年，據傳是日本真言宗開創者空海和尚經歷大唐取經之行，回到日本後的坐禪之地。寺內朱紅色的三重大塔是昭和年間為紀念空海和尚第1150個忌日而建，1980年代末完成之時，曾是日本最高的塔樓。每年節分之日（2月3日）最教寺都會舉辦「哭泣相撲」，參賽者必須是一歲以下的嬰兒，比賽中誰家的嬰兒最先哇哇大哭就是獲勝者。這項傳統據悉是起源於400年前左右，相傳當時相信嬰兒的哭聲可以驅散亡靈、趕走災難；另一說則認為是源於「哭泣嬰兒健康成長」的當地俗諺。不論源於何者，這項趣味的習俗至今仍是教寺的重要活動和吸引觀光的賣點。

最教寺（奧之院）曾是日本最高塔樓，需購票入內。



©長崎縣觀光聯盟提供

### 遇見平戶城主起落興衰的松浦史料博物館

追溯平戶城主松浦家族的歷史，最早是在平安時代，依據史料記載，江戶鎖國之前，松浦家族獨佔與荷蘭、英國的貿易，直至明治時代廢藩後，其原來的「鶴ヶ峯邸」居所改建作為博物館，開放民眾參觀。保留原建築簡約充滿傳統日式優雅氣息的昔日城主宅邸，現在不僅可在此見到平戶藩主松浦氏



坐擁碧海藍天的平戶城



©長崎縣觀光聯盟提供

上／松浦史料博物館內保存許多歷史文物 下／平戶荷蘭商館由東印度公司於1609年建立



©長崎縣觀光聯盟提供

一家衣飾、文帖等各式文物及珍藏私品外，還有平戶的地理環境及對外貿易交流史蹟，其中也保有與天主教及教徒相關的重要史料，吸引許多學者造訪。當然，城主當初因權勢，因萬貫家財而得擁的國內外藝術珍品、精巧器具等也都成就了現在豐富的館藏，嘉惠我們這些遊客。在此除了能感受歷史和藝術的脈動，還能試穿古代仕女華服及武士盔甲。

走累了可到「閑雲亭」坐坐，品茶之外還能認識「茶對人內心的修持」這種和風茶道文化。這間1893年打造的茶室，是依日本戰國時代茶道宗師千利休（在日本有「茶聖」美譽）的茶道精神「和、敬、清、寂」，以展現茶道是追求內心平和的意識所建，提供遊客們體驗茶道對人內心的修持，該以一種樸素自然的方式，達到嚴謹、恭敬、清靜、幽寂的境界。

這座天主教堂是為了紀念聖方濟各·沙勿略於1550年造訪平戶而在大正2年(1913年)興建而成。



在平戶荷蘭商館的東北方一隅，有一處用石頭堆砌出的高台被稱為常燈之鼻。

## 和洋共存的「寺院と教会の道」 與荷蘭商館

走在平戶市裡，絕對無法忽視劃破湛藍天空的尖尖塔頂以及聳立的十字架——平戶沙勿略紀念教會，幾乎可以說是平戶的代表景觀之一。這座教堂是為了紀念第一位將天主教傳進日本的葡萄牙傳教士聖方濟沙勿略，而於1913年興建而成。高聳入雲的尖塔顯露出哥德式的華麗，綠色與白色相間的外觀更飄散著洋式風情，教堂內尖拱層疊，陽光由採光窗自然灑落，美得讓人讚嘆外又不失莊嚴氣息。

平戶荷蘭商館是1609年在幕府同意之下，由東印度公司建立的東亞貿易據點。以2萬個砂岩石塊和48公分大的四方柱體打造。隨著當年貿易日益興盛，商館的規模也逐漸擴大，現在可見除了建築本身，周邊還留有荷蘭牆、燈塔等許多遺跡。而在1639年建成的石造倉庫更是日本首座西洋式建築，可惜受到當年日本鎖國政策影響，於1641年遭到拆除。現在所見是2011年9月所復原的建築，但也不失遙想平戶作為貿易港口以及幕府時代政策轉變中的歷史跌宕。

整編 / MOOK  
 圖片提供 / 臺南市政府  
 新聞及國際關係處

## 推動臺南綠能產業多管齊下 打造沙崙綠能科學城



臺南擁有綠能產業群聚優勢，市府近年大力推動陽光電城及低碳城市政策，上中下游產業已有良好的發展基礎，未來將配合中央政策，推動再生能源及沙崙綠能科學城的開發，使綠能產業獲得進一步發展，讓2025年再生能源達總發電量20%，讓非核家園的目標早日實現。

國際綠能目前以風力與太陽能為最主要投資項目，而我國能源則是98%依賴進口，2015年總發電量約2,580億度，年平均成長率為3.36%，燃煤火力占第一、其次為燃氣火力，因此中央積極規劃綠能政策，以再生能源發展為目標。

在2010年後，因應國內外技術進展以及成本降低，預估2025年再生能源發

電量發電占比將由現在的4.06%提高至20%。太陽光電及風力發電，預估可以帶動總投資額達新臺幣1.7兆元，並規劃太陽光電二年擴大計畫與風力發電四年推動計畫。

市府配合中央積極推動沙崙綠能科學城，將以四大主軸，包括太陽光電、離岸風電、鋰電池、氫能與燃料電池、能源資訊通和LED為主要研究項目，希望突破瓶頸，提升原有技術。

市府發展沙崙綠能科學城的三大策略，首先為整合研發、技術、人才，透過整合我國「學術單位基礎研究」、「研究單位應用研究」、「產業發展的技術開發、本土化、商業化」及國內學研人才，並引

進國際技術人才。

第二，則是藉由國際連結，導入國際大廠技術，如HITACHI、Tesla、Toyota、西門子、Dong Energy(丹麥)、DNV GL等，並連結拓展全球國際市場，預估2018年，太陽及風力發電需求達637GW，LED預估市場規模達1,113億美元。

第三，打造綠能科技創新產業生態系為目標，以沙崙為中心打造「沙崙綠能科學城」，結合在地產業、以國內綠能需求扶植產業，進軍國際市場。

目前臺南既有綠能基礎產業已非常紮實，包括金屬製品、機械設備、汽機車零組件、電力設備製造業等，未來將轉型為綠能產業，包括太陽能、LED照明、智慧電動車等將更為容易升級，也將成為綠能產業生態系的基礎，市府希望透過沙崙綠能科學城，與國際接軌，並成為綠能政策與研發中心。

在輔導綠能產業上，市府積極推動包括「台灣綠色科技產業聯盟」、產業創新研發補助-地方型SBIR、協助國內外參展、綠能產品發明得獎作品媒合、生技綠能產業博覽會等措施，共投入研發總金額3億8仟萬元，創造產值6億5仟5佰萬元，並協助廠商開拓5億元商機。

臺南市綠能產業家數約192家，占全國14.07%，從業人數31,890人，占全國45.58%，指標性廠商營收約1,281億元，占全國27.16%。依中央目前「綠能科技創新產業生態系」推動規劃中可分為節能、創能、儲能及系統整合四大主軸，目前臺南綠能相關產業約有192家廠商。

而在推動低碳城市「陽光電城」上，臺南有四大城市優勢，包括日照充足，年平均日照2,181小時、產業鏈完整綠能基礎

雄厚、具有陽光電城服務團隊、中央設立推動辦公室等，市府的五大推動項目則包括陽光屋頂、陽光公舍、陽光社區、綠色廠房、農業大棚。

市府推動低碳城市「陽光電城」，計畫總案件數達3,266件，總設置容量逾199百萬瓦，年發電量約2.49億度(相當90%曾文水力發電廠年發電量)，年減碳量約12.9萬噸(相當400座臺南公園年減碳量)，同意備案數全國第一。

沙崙綠能科學城未來將設立研發綜合研究所與示範場域，隨著中研院南部院區(產E7.3公頃+產F7.8公頃)及大臺南會展中心(5.2公頃)的動工興建，同時也代表此處的產業研發能量將更強大，以及產品會增加一個展示平臺，更將完整建構產政學研能量的綠能創新產業生態系。

未來沙崙綠能科學城將結合周邊園區，打造綠能科技產品之試量產與量產基地，以沙崙為中心作為研發示範的核心，其餘量產則擴散至外圍既有園區成為生產基地，在1小時車程設定綠能科學城半徑45公里內的園區，共計會有30座生產基地，成為南部綠能科技聚落。

沙崙綠能科學城的園區規劃時程，第一階段，105年10月籌備處成立及公建計畫院報，105年12月公建計畫核定，106年5月環評及開發計畫都設委員會完成審查，106年7月綜合研究所工程完成審議及建照取得，106年10月綜合研究所動工。

第二階段則是107年1月示範場域動工，第三階段108年12月綜合研究所完工及進駐，第四階段109年3月示範場域完工及進駐。市府將全力配合規劃所需的相關設施，希望沙崙綠能科學城未來帶動臺灣整體綠能產業發展。(2016/10/19) ●

## Go-ahead for Tainan's Green Energy Science Park in Shalun

Building on the strength of Tainan's green energy industry clusters, the city government has in recent years been putting great effort into policies for establishing Tainan as a solar-power and low-carbon city. With solid foundations already in place for the upstream-to-downstream development of Tainan's green energy industry, it is the ideal location for the establishment of a green energy science park as the flagship of central government policy to promote green energy. The Executive Yuan's approval to build such a park at Shalun will give a strong boost to the industry, enabling it to increase renewable energy to 20% of Taiwan's energy sources in 2025. As Taiwan increasingly harnesses renewable energy, it will decreasingly need to use nuclear power in its energy mix. Then the goal of a nuclear-free homeland can be turned into reality earlier.

Internationally, wind power and solar power are the main targets of investment

in renewable energy. Taiwan depends on imports for 98% of its energy, burning coal and LNG as its biggest and second biggest sources of power generation. Total power generation, which reached 258 billion kilowatt hours in 2015, is growing at an average annual rate of 3.36%. Against this background, the government is targeting renewable energy development as a main component of energy policy planning.

Since 2010, Taiwan's percentage of energy generated from renewable sources has been rising on the back of technological advances and falling costs at home and abroad, and is projected to climb from 4.06% at present to 20% in 2025. With the government launching a 2-year plan to expand solar power generation and a 4-year plan to promote wind power generation, investment in these two power sources could reach NT\$1.7 trillion.

The Shalun Green Energy Science Park project, set to be actively implemented by



林全院長偕同賴市長等人一同參觀綠能科學城籌備辦公室





賴市長向在場貴賓說明沙崙綠能科學城之規劃

Tainan City Government in collaboration with the central government, will mainly focus on research and development in solar power, offshore wind power, lithium batteries, hydrogen energy and fuel cells, energy information systems, and LEDs, with sights set on breaking through bottlenecks and upgrading existing technologies.

The city government has mapped out three main strategies for the park's development. The first strategy is for the integration of R&D, technologies and talent. This will be done by combining basic research of domestic academic institutions and applied research of domestic research institutions with technical innovation, localization and commercialization of industrial development. Domestic research personnel will be brought together for these purposes and supplemented by attracting international talent to work in the park.

The second strategy is for the formation

of international connections, bringing in technologies from major international corporations such as Hitachi, Tesla, Toyota, Siemens, Dong Energy and DNV GL, and linking in to the penetration of rapidly growing international markets. According to projections, global wind and solar power demand will reach 637 gigawatts in 2018, while the LED market will be worth 111.3 billion US dollars.

The third strategy is to aim for creating a green energy ecosystem that is conducive to technical innovation, with the Shalun park at the center, connecting with local industries, supporting local green industry development through domestic demand for green energy, and reaching out into international markets.

Tainan's green energy industry already possesses a very strong base. This includes strengths in the manufacture of metal products, machinery and equipment, auto

parts, and electric power equipment. It is well positioned for future transition and upgrading into green industries such as solar power, LED lighting, and smart electric vehicles. These strengths also provide the foundations for a green energy industry ecosystem. The city government holds high hopes that the Shalun Green Energy Science Park will enable Tainan to expand its international connections and become a green energy policy and R&D hub.

Tainan City Government will actively implement a broad range of measures to assist green energy industry development. These include support for the Taiwan Green Technology Industry Alliance, subsidies for innovation R&D, SBIR seed funding for small business innovation research, help for participating in exhibitions at home and abroad, matchmaking for award-winning green energy products and inventions, and holding the annual Biotechnology and Green Energy Expo. A budget of NT\$380 million for investment in R&D is projected to create output value of NT\$655 million and help enterprises open up market opportunities worth NT\$500 million.

Tainan already has 192 enterprises in the green energy industry, constituting 14.07% of all such enterprises in Taiwan. These enterprises employ 31,890 people, which is 45.58% of Taiwan's total employment in this industry. Their business turnover of NT\$128.1 billion is 27.16% of the national total. The Shalun Green Energy Science Park project is a key part of the central

government's policy initiative to develop Taiwan's industry ecosystem for technical innovation in green energy. It is targeted at serving the four core purposes of energy saving, energy creation, energy storage, and energy system integration.

There are four stages in the timeframe for establishing Shalun Green Energy Science Park. The first stage involves preliminary planning and approvals, including setting up the preparatory office and submitting public construction plans to the Executive Yuan in October 2016, for decision on approval by the year's end; completing the environmental impact assessment and development plan review by May 2017; completing the planning review and issuance of a construction license for the park's research institute by July 2017; and commencing construction of the institute by October 2017.

In the second stage, construction of the park's demonstration area will commence in January 2018. In the third stage, scheduled for December 2019, the research institute will be completed and start to receive personnel. The fourth stage, scheduled for March 2020, will see completion of the demonstration area and enterprises moving in. Tainan City Government will do its utmost to ensure that all relevant measures are in place to match the planning needs for this park. It hopes and expects that the Shalun Green Energy Science Park will, in the future, play a leading role in propelling the development of Taiwan's entire green energy industry. ●

## 2016「投資新趨勢—點亮南臺灣」招商引資論壇

為創造優質經營環境、鼓勵企業投資南臺灣，由經濟部投資業務處和臺南市政府指導，臺南市工商策進會於11月24日下午於成大會館舉辦2016「投資新趨勢—點亮南臺灣」招商引資論壇，為今年度南臺灣最盛大的招商大會。由臺南市長賴清德、經濟部投資業務處副處長王劍平、臺灣龍盟科技(股)公司董事長梁石輝及南部六縣市—雲林縣、嘉義縣、嘉義市、臺南市、高雄市及屏東縣工商策進會共同出席論壇與談，除介紹臺灣南部各縣市重點發展產業商機外，在場企業代表也踴躍討論，期望政府未來能有效服務企業投資之需求並協助善用政府資源。

市長進一步指出，近日參訪以色列發現當地有許多新創公司(start-up)，即屬於科技、網路安全、大數據各層面等創業公司，當地官員提到，以色列每兩個家庭就有一

人從事科技業，比例非常高。這些科技產業的發展也剛好符合新政府所揭櫫的發展方向，各縣市地方政府也會卯足勁共同邁進，包含開闢工業區、成立單一窗口、帶領企業走向國際，期望企業樂於在臺灣投資，讓經濟成長成果與國人分享，提供更多就業機會，這也是臺灣目前最需要的。

(2016/11/24)



## 臺南文學獎暨古典詩徵文頒獎典禮



第六屆臺南文學獎暨第二屆古典詩徵文頒獎典禮，11月26日在新營文化中心演藝廳大廳舉行頒獎典禮，賴清德市長親臨會場，與本屆臺南文學獎評審委員及藝文人士齊聚一堂，分享得獎者的喜悅與榮耀。其中一般組王永成作者囊括臺

語詩、臺語短篇小說及報導文學佳作等3個獎項，堪稱年度之最。

賴市長表示臺南做為臺灣第一個城市，有它應承擔的歷史責任及共同夢想，就是將臺南打造為臺灣的文化首都，讓任何人來到臺南，就能知道臺灣，讓這個夢想成為讓市民感到光榮及認同。文學創作的過程非常艱辛，可能遭遇比其他行業更多的辛勞，但是它的成就、意義、影響力及擴展力，非是其他行業所可比擬。因此臺南市除了舉辦臺南文學獎，同時也舉辦臺灣文學季等相關活動，藉此希望彰顯這個城市的文化記憶。(2016/11/14)

## 教育結合科技智慧行動學習再升級 智慧城市大邁進



臺南市政府與美國高通公司、遠傳電信、工業技術研究院及華碩電腦今年九月共同宣布「無線關愛學無限 雲遊智慧秀臺南」臺南市雲遊計畫正式啟動。由高通公司提供650台平板電腦給臺南市11所國中小學使用，促進行動教育計畫全面性的深入發展，讓臺南市的智慧學習、雲遊學行動學習能夠往上更升級。賴市長也利用機會向高通總裁 Jim Cathey 表示，臺南的4G智慧城市應用計畫不只有「智慧學習」，還有智慧防災、智慧觀光等六大領域，並邀請高通公司未來仍能繼續協助臺南。Jim

Cathey 總裁則表示，很佩服賴市長建置臺南為智慧城市的決心，智慧城市不單是科技的佈建或僅鎖定某方面的建設，而是一個完整的城市生態系，就像臺南市的4G智慧城市全方位的規劃，賴市長提到的防災、觀光，都是高通能幫得上忙之處，未來有機會希望能加強跟臺南合作。

高通的程式、華碩的電腦以及遠傳的4G，再加上經濟部工業局跟財團法人工業技術研究院的支持，可說為臺南寫下了臺灣智慧城市的新頁。賴市長還特別指出本次活動的三項意義：第一、科技

遇到教育，科技已經不是一個數字的科技、距離的科技、生冷的科技，而是帶有人性關懷在裡面；第二、科技代表未來、教育也代表未來，所以這兩個未來結合在一起，對城市的未來發展一定有長足的影響；第三是非常難得的國際產官學合作，等於是為臺南市未來智慧城市的建置打了一劑強心針，希望大家能夠持續對臺南市關懷協助，讓智慧城市的建置能夠更往前邁進。

美國高通公司為全球通訊產業巨擘，同時也是全球領先手機晶片廠商，「無線關愛計畫」已推動10多年，目前在46國推行114項不同專案，與超過650個對象合作，今年高通公司首次將無線關愛計畫引進臺灣，臺南市的「雲遊學計畫」讓臺南市成為臺灣唯一獲選的城市。

高通公司捐贈的650台平板電腦為華碩4G ZenPad，配備高通Snapdragon 615（驍龍615）處理器與雲遊學平台，該平台有影音、社群等多功能，老師可透

11所受捐贈國中小分別為德高國小、長興國小、保東國小、大同國小、和順國小、培文國小、子龍國小、竹門國小、菁寮國中、玉井國中及東山國中。



過雲遊學平台設計課程、組織社群討論，還可GPS定位、直播學生校外活動實況，讓家長透過網路參與；另外，學生也可回傳自製的影音內容。雲遊學平台以隨身行動載具為工具，教師、學生及家長三方都能運用，鼓勵學生創意思考、學習用影像思考、記錄、分享與對話。（2016/9/20） ●



## 臺南-荷蘭創新都市創新論壇盛大舉辦 國際產官學交流



由臺南市政府及荷蘭貿易暨投資辦事處主辦之「臺南-荷蘭創新城市論壇」於10月24日上午，於遠東香格里拉飯店國際會議廳盛大舉辦。來自臺南、荷蘭官方代表、學術代表及200多位兩地廠商共襄盛舉，場面熱烈。

由荷蘭貿易暨投資辦事處與各縣市政府合作籌辦為期16天的「臺灣·荷蘭·都市·創新論壇暨巡迴展」，自10月13日開始巡迴臺北市、桃園市、新竹市、臺中市等縣市後，第5站來到臺南市，

展開2天的「臺南荷蘭都市創新論壇」及施政參訪活動。本次的創新論壇級巡迴展共舉辦17場論壇，分享10個創新解決方案，希望藉此維繫與促進臺、荷地方政府的實質交流，增強雙邊相關產業的合作機會。

荷蘭貿易暨投資辦事處紀維德代表感性的說，臺南與荷蘭的歷史從1624年開始，當時的荷蘭人建立臺南成為亞太物流的門戶，因此，本次荷蘭創新巡迴展來到臺南有其特別意義，尤其是透過水



劉副秘書長世忠與荷蘭兩地官方及民間企業就都市創新各項產業交換意見。

賴市長參觀荷蘭創新巡迴展，並聽取人員介紹「臺南市立圖書館總館新建工程」之設計理念。

利局、衛生局、新聞處及中西區陳勝楠區長安排「韌性城市-防治登革熱」參訪，並對臺南市政府以新科技空拍機，及動員社區志工等全員投入防治工作感到佩服。此外，亦期盼兩地合作的歷史能夠繼續持續，並再次邀請臺南市政府團隊於明年至荷蘭參訪。

本次論壇共有8家荷蘭企業進行簡報，內容包含新科技健康照護、智慧照明、智慧交通、綠色能源及創新設計等，其中，甫於今年贏得臺南市立圖書

館總館設計競圖的麥肯諾（Mecanoo）建築事務所亦上台說明以兼顧美感、實用性及講究人文交流風格的設計理念來打造臺南市立圖書館總圖；本府劉世忠副秘書長亦以「永續韌性城市」為主題進行交流簡報，說明臺南市如何建立低碳城市及智慧運輸系統，並從多方面打造韌性城市，也分享臺南市去年「防治登革熱」的實際經驗，此次論壇成功拓展兩地都市創合作的機會，及打造創新交流平臺。（2016/10/24） ●

圖片及圖表提供／臺南市政府照顧服務管理中心

## 長照十年計畫2.0 讓民眾找得到、看得到、用得到

近年來，臺灣人口加速老化逐漸攀升，在2012年時，每6.7個青壯人口扶養一位老人，到了2061年時，則是每1.3個青壯人口要扶養一個老人，青壯人口扶養負擔逐漸沈重，為因應人口老化課題，蔡政府在2016年提出「長照十年計畫2.0」，擴大、整合與提升多樣性的長照資源，讓民眾容易找得到、看得到、用得到這些資源。

長照2.0的「三到原則」特色，將讓民眾「找得到」、「看得到」、「用得到」這些資源，其具體作法例如，補助服務提供單位懸掛一致且顯眼的招牌，讓民眾容易發現長照服務在哪裡，由服務單位提供資訊，轉介或連繫照管中心；並提升民眾對全國單一長照專線412-8080(幫您幫您)的認識，且運用老人家最常使用的通訊軟體製作貼圖與宣

導短片，希望讓民眾可以找得到、看得到、用得到！

目前所堆動的「長照十年計畫2.0」，其目標是為建立優質、平價、普及的長期照顧服務體系，發揮社區主義精神，讓失能的國民可以獲得基本服務，在自己熟悉的環境安心享受老年生活，減輕家庭照顧負擔，並實現在地老化，提供從支持家庭、居家、社區到機構式照顧的多元連續服務，普及照顧服務體系，建立關懷社區，期能提升失能者與照顧者之生活品質。

此外，加強前端優化初級預防功能，銜接預防保健、活力老化、減緩失能，促進老人健康福祉，提升生活品質，後端提供多目標社區式支持服務，轉銜在宅臨終安寧照顧，減輕家屬照顧壓力，減少長期照顧負擔。(2016/11/9) ●





## 長期照顧1.0及2.0計劃之比較

	長照十年計劃 (1.0)	長照2.0
服務對象	<ul style="list-style-type: none"> <li>* 65歲以上失能老人</li> <li>* 50歲以上失能之身心障礙者</li> <li>* 55歲以上山地原住民</li> <li>* 65歲以上獨居僅IADL失能之老人</li> </ul>	<p><b>再增加4大類</b></p> <ul style="list-style-type: none"> <li>* 50歲以上失智症患者</li> <li>* 55歲以上平地原住民</li> <li>* 49歲以下失能之身心障礙者</li> <li>* 65歲以上衰弱者</li> </ul>
服務內容	<p><b>8項</b></p> <ol style="list-style-type: none"> <li>1. 照顧服務 (居家服務、日間照顧、家庭托顧)</li> <li>2. 居家護理</li> <li>3. 居家復健</li> <li>4. 送餐服務</li> <li>5. 交通接送</li> <li>6. 輔具服務</li> <li>7. 喘息服務</li> <li>8. 機構服務</li> </ol>	<p><b>17項 (向前延伸至預防階段，向後延伸至在宅安寧醫療)</b></p> <ol style="list-style-type: none"> <li>9. 失智症照顧服務</li> <li>10. 原住民族地區社區整合型服務</li> <li>11. 小規模多機能服務</li> <li>12. 家庭照顧者支持服務據點</li> <li>13. 成立社區整合型服務中心、複合型日間服務中心與巷弄長照站</li> <li>14. 社區預防性照顧</li> <li>15. 預防失能或延緩失能之服務</li> <li>16. 延伸至出院準備服務</li> <li>17. 居家醫療</li> </ol>



01. 照服員陪同長輩散步，增加肌力之訓練。02&03&04. 照顧服務員課程中會特別講解面對不同服務需求對象時，應注意事項及細節。圖為服務員參與職前訓練之情形。

04

圖片提供／軸組聯合建築事務所



赤崁文化園區模擬示意圖

## 「赤崁文化園區改造工程」競圖評選結果揭曉

「臺南市赤崁文化園區改造工程」競圖評選結果，於11月4日揭曉前5名獲獎團隊，由軸組聯合建築師事務所獲得第一名，取得優先承攬該工程規劃設計及監造案的重任。位於本市中西區民族路、赤崁街、成功路及赤崁東街圍繞範圍內的「赤崁文化園區」，園區基地包括有國定古蹟赤崁樓、中西區成功國小以及大士殿等建築，長久以來都是府城舊城的核心地區，具有文化意義上極高之特殊性。市府期望透過園區環境的整體再造，提升公共設施與交通基礎建設，推動舊城歷史記憶與文化底蘊延續發展，讓赤崁文化園區成為老府城最優質的新亮點。

賴清德市長於致詞表示，市府相當期待赤崁文化園區這個攸關臺南文化建設的里程碑，透過獲選團隊的精心規劃下，能讓當地區域可以煥然一新，卻又不失去原有的文化內涵，進而彰顯臺南文化的高度，同時賴市長也特別感謝8組建築師團

隊的參與，對臺南的建設具有重大意義，目前市府正推動不少重大建設，未來還有很多機會和各建築團隊合作。

軸組聯合建築師事務所於本案的設計理念為：赤崁樓是臺南歷史文化中心，區域內有早期居民聚落，百年的成功國小，其設計構思就是要回復300年前的歷史場景再造，並建構步行區，而地下許多重要又豐富的遺構，將予保留並且完整的翻轉呈現出來，未來應可提升臺南在臺灣的地位。

有關質疑園區改造是否危及疑似遺址，對此，市府於本案一直以來都秉持一個最重要原則，即「設計方案絕不可對古蹟或是遺構造成任何傷害」，競圖說明中也清楚指出高敏感的文資區域應避免設置地下停車場，而獲選團隊原本就設計在園區的非敏感區域，即既有校舍區塊，完全避開兩次試掘的敏感地帶。未來工程進行中，市府及設計團隊也會實施最謹慎的全面監看，降低相關疑慮發生的可能性。(2016/11/4) ●

# 《悠活臺南》索閱點

## 市政機關

臺南市政府永華市政中心 (聯合服務中心)	06-2991111或1999
臺南市政府民治市政中心	06-6322231或1999
臺南市婦女聯合服務中心	06-2985885
臺南市社區大學	06-2515670
臺南市立新營文化中心	06-6321047
臺南市立文化中心	06-2692864
臺南市歸仁文化中心	06-3306505
永康區社教中心	06-2029666
新營區公所	06-6322015
柳營區公所	06-6221245
鹽水區公所	06-6521038
後壁區公所	06-6872284
白河區公所	06-6855102
東山區公所	06-6802100
學甲區公所	06-7832100
將軍區公所	06-7942104
北門區公所	06-7862042
佳里區公所	06-7222127
西港區公所、圖書館	06-7952601/06-7951840
安定區公所	06-5921116
七股區公所	06-7872611
六甲區公所	06-6982001
善化區公所	06-5837226
麻豆區公所	06-5721131~3
下營區公所	06-6892104~5
官田區公所	06-5791118
新市區公所	06-5994711
新化區公所	06-5905009
大內區公所	06-5761001
山上區公所	06-5781801
玉井區公所	06-5741141
楠西區公所	06-5751615
南化區公所	06-5771513
左鎮區公所	06-5731611
關廟區公所	06-5950002
龍崎區公所	06-5941326
仁德區公所	06-2704211
歸仁區公所	06-2304538
永康區公所	06-2010308
東區公所	06-2680622
中西區公所	06-2267151~4
南區公所	06-2910126
北區公所	06-2110711
安平區公所	06-2951915
安南區公所	06-2567126

## 教育藝文

總爺藝文中心	06-5718123
臺南市立圖書館總館	06-2255146#201
臺南市立圖書館東區分館	06-2255146#300
臺南市立圖書館南區分館	06-2255146#400
臺南市立圖書館中西區分館	06-2255146#700
臺南市立圖書館安南分館	06-2255146#600
臺南市立圖書館安平分館	06-2255146#500
臺南市立圖書館土城分館	06-2255146#620
臺南市立圖書館仁德分館	06-2703607
臺南市東區裕文圖書館	06-2255146 #320~323
臺南大學圖書館	06-2133111#255
成大博物館	06-2757575#63020
成大藝術中心	06-2757575#50014
成大圖書部	06-2744622
國立臺灣文學館	06-2217201
五條港社區發展協會	06-2257640
國立臺南生活美學館	06-2984990
勞工育樂中心	06-2150174~6
誠品書店 (德安百貨店)	06-6027768
誠品書店 (安平店)	06-2936568
敦煌書局臺南營業所	06-2296347
YMCA公園會館	06-2824000
YMCA協進會館	06-2207302~5
臺南市文化資產保護協會	06-2206799

## 其他

行政院農委會特有生物研究保育中心一七股研究中心	06-7881180#204
臺南成功路郵局 (北區)	06-2219929
郭綜合醫院	06-2221111#9
奇美醫院	06-2812811#52136
成大醫院 公共事務室	06-2353535#2721
臺南市立醫院	06-2609926#21170

## 旅遊

臺南火車站旅遊服務中心	06-2290082
新營火車站旅遊服務中心	06-6378821
安平旅遊資訊中心	06-2290313、06-2281382
札哈木公園	06-2995826
蕭壩文化園區	06-7228488、7229910
老爺行旅	06-2366168
左鎮月世界旅遊服務中心	06-5730061
德元埤旅遊服務中心	06-6231896
無米樂旅遊服務中心	06-6622725
虎頭埤風景區管理所	06-5901325
高鐵臺南站旅遊服務中心	06-6008338
關子嶺勞工育樂中心 (統茂溫泉會館)	06-6823456
雲嘉南濱海國家風景區管理處	06-7861000
西拉雅國家風景區管理處	06-6840337
台江國家公園管理處	06-2842600
香格里拉台南遠東國際大飯店	06-7028888
劍橋旅館臺南館	06-2219966
臺邦商旅	06-2931888
康橋商旅臺南民生館	06-2245566
台南商務會館	06-2435699
安平劍獅埕	06-2296512
台南大飯店	06-2289101
大億麗緻酒店	06-2135555
桂田酒店	06-2539098
台糖長榮酒店	06-3373827
臺南航空站旅遊服務中心	06-3359209
鄭成功祖廟	06-2250128
六甲工研院	06-6939061
康橋商旅赤崁樓館	06-2253377
立多文旅	06-2213588
富信飯店	06-2227373
晶英酒店	06-2136290
富華飯店	06-2251000



月津港  
燈節



YUEJIN  
LANTERN FESTIVAL  
2017 1.21-2.28

OPENING DATE

1.21 19:00

LOCATION

臺南鹽水月津港  
YUEJIN YANSHUI TAINAN

主辦單位：臺南市政府

執行單位：UA 都市藝術工作室

臺南市政府廣告