

# 遊 Tainan

悠活臺南旅遊別冊 NO.31



春暖花開遊臺南





## 春景

- 04 花旗木 臺南行道樹新嬌點
- 06 蜀葵花開 亭亭沐浴春風中
- 08 南洋櫻 妝點粉春色
- 10 黃花風鈴木與洋紅風鈴木 開花接力
- 12 柚花開 香滿麻豆三月天
- 13 桃花心木 春天裡的秋景



## 春遊

- 16 野餐趣 徜徉春光中



## 春食

- 20 春養生 吃牛蒡
- 21 春清爽 採蘆筍
- 22 春甜蜜 嚐鳳梨
- 23 春開胃 煮西瓜綿



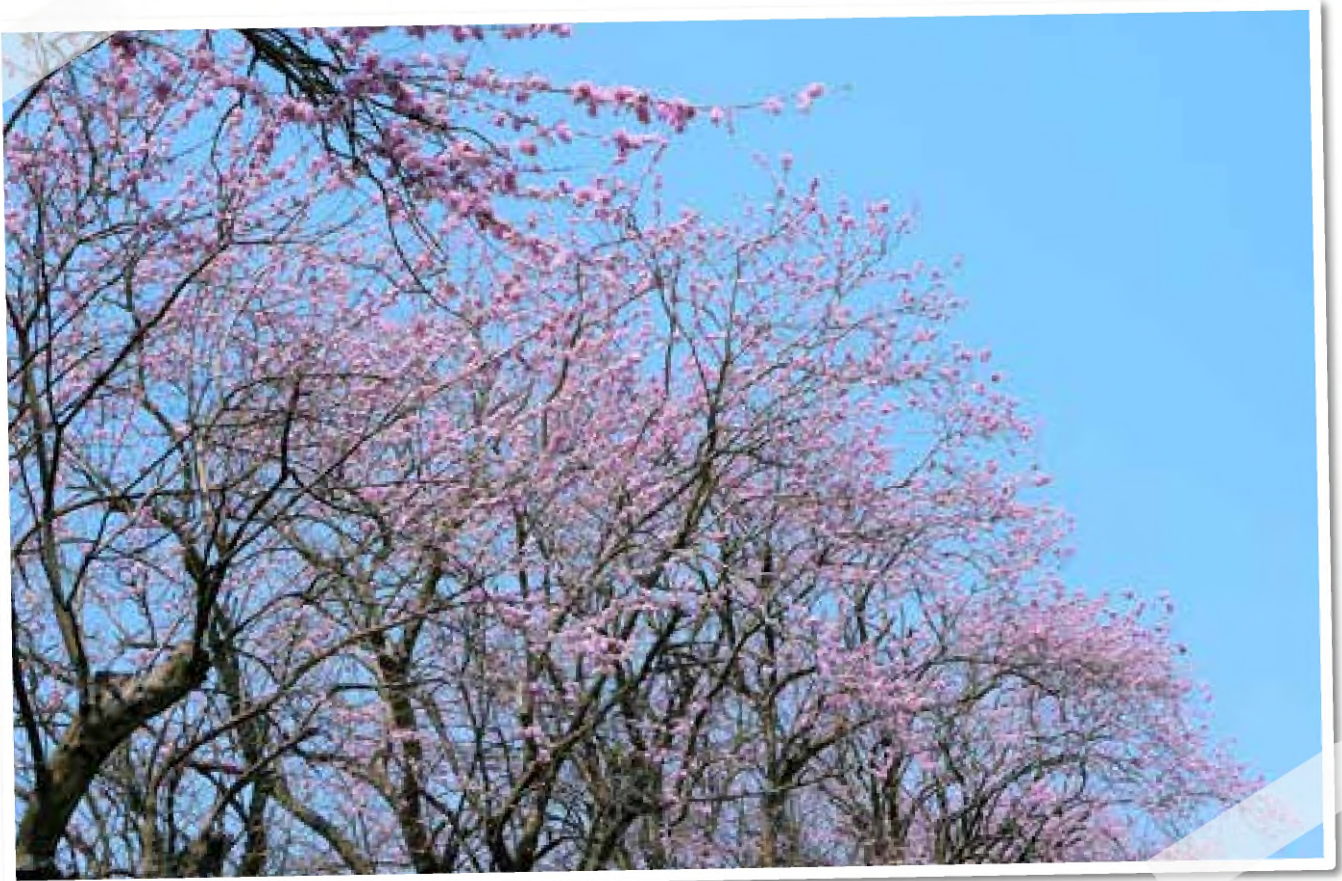
### 發行資訊

發行人／黃偉哲  
出版機關／臺南市政府  
出版單位／臺南市政府新聞及國際關係處  
地址／70801臺南市安平區永華路二段6號（永華市政中心）  
電話／（06）299-1111  
總編輯／劉怡伶  
編輯總監／林見賢、楊蟬華、吳蕙芬、王嘉琳

主編／陳秀琄  
設計／黃嘉雪、蘇靖閔  
文編／姚嵐齡、朱怡婷  
攝影／陳秀琄、朱怡婷、姚嵐齡、葉震  
印製／飛鴻文化股份有限公司  
地址／臺南市仁德區太子五街22巷6號  
電話／（06）272-6988  
（本刊圖文非經同意請勿任意轉用）

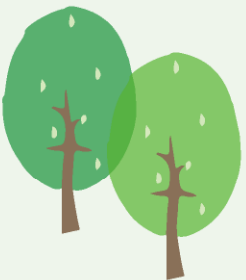


# 春暖花開遊臺南



天色漸長，陽光越顯明亮，  
樹梢新葉青青，空氣中帶著微溼潤的暖暖氣息，  
終於揮別了白濛冷冬，迎來春暖花開的時節。  
放眼望去，盡是繽紛，  
剛冒芽的、剛開花的，  
還有蟄伏了整個冬季，入春成熟的，  
處處瀰漫著新鮮，充滿著生機。  
就跟著依序綻放的花朵，尋春天的蹤跡，  
巡一巡農田，品嚐專屬春天的滋味，  
安排踏青野餐，把自己晾在暖陽下  
褪去上一個季節的厚重，曬出一身輕快吧！

# 臺南春遊小地圖



北門

光華里

學甲

新營

將軍

麻豆

佳里

金砂里

七股

西港

安定

永康

中西區

億載金城

安平

東區

巴克禮公園

南區

臺南都會公園

奇美博物館





小南海將軍埤

後壁

白河

新營美術園區

營

六甲

烏山頭水庫

官田

山

南化

寶光聖堂

新化

中興大學

新化林場

關廟

龍崎

桃花心木林



寶山聖堂的花旗木被遠山環繞。

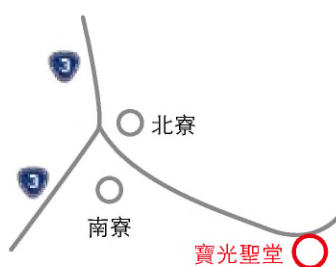
春景

## 花旗木 臺南行道樹新嬌點

以行道樹來說，花旗木在臺南種植得太多，但因花開時姿態極盛，只有花沒有葉，遠看像櫻花，所以近幾年一開花總能吸引許多人追問是什麼植物。花旗木若值盛開期，沿著枝幹佈滿花朵，用花團錦簇來形容一點也不為過，在國外則有Pink Shower Tree 的別稱，和阿勃勒的黃金雨有得拼呢！

### 南化寶光聖堂 花旗木迎賓

位於南化區的寶光聖堂是一貫道的大廟，廟方從停車場門口就種植了花旗木，一直到園區內都有，種植數量較多。除了入口停車場幾棵較為高大，其餘花旗木尚屬小樹，較不壯觀，但這裡地處環境有遠山，整體感覺還是很不錯的，假以時日應該會是華麗的花旗木樹林。目前應該是臺南市花旗木種植數較多的景點。



賞花地點：臺南市南化區玉山里17-1號



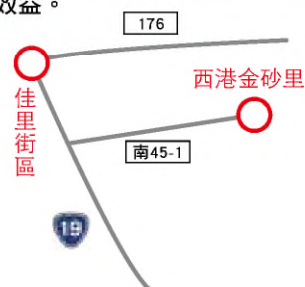
## 西港金砂里 因花旗木打開知名度

想看花旗木的行道樹可前往新營美術園區公園路附近以及西港區的金砂里。其中金砂里種植的花旗木原本只在一戶民宅家門口，花開後里民們覺得實在很美，所以在里內種了數十株。四年前臺南大旱，經報紙報導吸引許多外地來賞花的民眾，使原本默默無聞的金砂里也有人專門為賞花而來，真是讓人見識到原來樹種得好，也可以有觀光效益的呢！

賞花地點：臺南市西港區金砂里與南45-1鄉道交叉道路



金砂里成排的花旗木帶來觀光效益。



## 永康忠孝運動公園 賞花新景點

永康區是臺南各區中人口最多的地區，向來給人擁擠的印象，這幾年新闢的忠孝運動公園棒壘球場，成為附近居民及青少年打球運動的好去處。這個運動公園在四周種植了花旗木，去年春天三月底四月初花旗木滿開，沿著運動公園繞一圈全是粉紅色的花旗木，令人眼睛為之一亮。因為花旗木拍起照十分漂亮，未來這裡會是臺南春天賞花很有潛力的公園。

賞花地點：臺南市永康區忠孝路250號運動公園棒壘球場週邊



永康運動公園的花旗木。



春景

## 蜀葵花開 亭亭沐浴春風中



蜀葵花綻放姿態華麗。



蜀葵花，因高度可長到1-2公尺，又名一丈紅，花期從三月開始，約2個月。姿態亭亭昂立，彷彿蓄滿著春天朝氣蓬勃的能量，大朵大朵地恣意綻放，五顏六色隨春風微微搖曳，萬般嬌媚。走進花田，彷彿被花華麗擁抱，以花為背景，人人都可以是「網紅」，怎麼拍都美！

在學甲，進入三月天就吹起蜀葵花賞花潮。起初有農民，因喜愛花朵植物，便趁田地休耕時，種花自賞也大方與人分享這片花田。後來光華里把蜀葵花發揚光大，利





用休耕的田地來種花，年年營造一片蜀葵花海專區，面積約4-5公頃，讓不少人惦記這裡的春天繁花錦簇，便形成這股賞花風潮了。自2014年起學甲區公所開辦「唸戀學甲蜀葵花節」，依每年不同的規劃，有音樂會、花間農市集、花迷宮等活動，十分熱鬧，成功為學甲打造出特色觀光。並且為營造「蜀葵故鄉」意象，區公所還分送蜀葵植栽與免費種子，鼓勵居民、里辦公處、社區、機關及學校等廣泛種植，讓蜀葵花能普及學甲各空地花園，美化環境。這兩年還結合周邊的小麥田、紅藜田與油菜花田，使得學甲花景更為多元。

賞花地點：學甲區光華里民活動中心前（光華里過港子65號）

資訊洽詢：學甲區公所06-783 2100／學甲光華里辦公處06-783 2305

### 同場加映 金黃色小麥田景

蜀葵花田旁邊可見農家種植的小麥田，小麥結穗成熟的季節，大約與蜀葵花同，因此賞花之際也能見到金色麥穗搖曳成浪。小麥是學甲另一特色作物，主要分布在宅港里和新達里，多數小麥田集中在臺19線宅港橋下，從84線東西向快速道路下學甲交流道即可看到，迎著夕陽的小麥更是金黃加乘。不過由於小麥田是私人種植的農作物，請民眾尊重並愛惜麥農的心血，在田的外圍欣賞美景即可，不要為了拍照取景，而任意踐踏小麥田喔！



周邊小麥田正逢成熟時，金黃搖曳。

走進高高的蜀葵花田，走入花的擁抱中。





春景

## 南洋櫻 妝點粉春色

南洋櫻在臺南種植數量不算多，原產於熱帶美洲地區。日治時期引進種植。臺南公園、延平郡王祠、新化武德殿都有種幾棵，種植數量較多則在溪北的官田區烏山頭水庫及後壁區小南海將軍埤。

騎著單車在烏山頭水庫香榭大道，十分浪漫。





烏山頭水庫南洋櫻。

### 官田烏山頭南洋櫻老樹

烏山頭水庫內有臺南最古老的南洋櫻群，根據水庫官方資料說法，烏山頭水庫的南洋櫻是日治時期所種植，植於大壩道路旁，約20株左右，每年三、四月花開季節，遠望一片如煙似霧的淡粉色，讓水庫在春天變得十分浪漫，所以這段又稱為「南洋櫻香榭大道」。因為每年花開時間不一，水庫會辦活動或是將花開訊息於官網披露，有興趣的民眾請注意網路資訊囉！

賞花地點：官田區烏山頭里嘉南68-2號烏山頭水庫內（需購買門票）

電話：(06)698-2103



南洋櫻花色粉嫩。

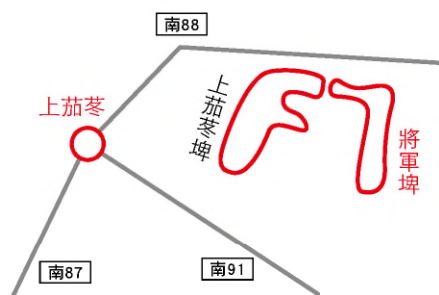
### 將軍埤水映粉影

位於後壁區和白河區之間的小南海是溪北著名的風景區。小南海風景區是由上茄冬埤和將軍埤沿水岸組成，設有步道和自行車道，其中將軍埤北岸種植南洋櫻，一到春天粉色南洋櫻映水面，將春色更為延伸，這樣的花景在臺南較為少見，很適合愛追花拍照的人春遊郊外踏青。附近白河區的林初埤以賞木棉花的夯景聞名，但花期較早，約為二、三月開花（花期因氣候每年會有所變動）。

賞花地點：臺南市後壁區小南海風景區——將軍埤



將軍埤南洋櫻臨水埤，另添倒影風情。







億載金城黃花風鈴木。

春景

## 黃花風鈴木與 洋紅風鈴木 開花接力

臺南市黃花風鈴木的賞花地點主要集於東區，黃花風鈴木行道樹從林森路、東豐路、中華東路及崇學路、大學路等都有種植。中西區則於南寧路、樹林街。另外健康路巷內的竹溪街、安平の億載公園等等都是賞花的好去處。

### 東區林森路

#### 黃花風鈴木大道

臺南市東區林森路主要種植黃花風鈴木，其中又以林森路地下道前三角公園一帶種植歷史較久，花期只有2星期，開花時間約於三月左右，黃花風鈴木開花時間剛好是春天乍暖還寒，遇到春雨的機率有一半。因為位在市區，所以只要是盛開的那一個禮拜，便可見賞花拍照的人不少。另外東門路（崇學路至中華東路）人行道也有種植，只是車水馬龍街景紛雜，也須多加注意安全。東豐路兩側人行道，若開花時間遇到木棉花期往後推遲，便可見黃橙相交的色彩，十分熱鬧。

賞花地點：臺南市東區林森東路全段及林森路三角公園





林森路黃花風鈴木。

### 億載金城 黃花風林鈴木林

和東區相比，在安平區億載金城公園的黃花風鈴木開花得看運氣，因為不是每年都會盛開，但一盛開就是大景。黃花風鈴木林種植於兒童運動區附近，另外在億載金城北側護城河也有種植一整排，可拍得到水景倒影，花開極盛有人拍照、寫生、野餐十分熱鬧。



愛花人士用畫筆記錄黃花之美。

賞花地點：臺南市安平區光州路3號億載金城公園



### 竹溪 黃花開完洋紅風鈴木登場



位於南區體育公園健康路的竹溪西側土坡種植黃花和洋紅兩種風鈴木，及火焰木等。西側的道路分為一般道路與散步小徑，有橋通往東側的體育公園，西側土坡於春天時，黃花風鈴木花開之後，四月左右洋紅風鈴木接著盛開，此處是臺南洋紅風鈴木花況最好的地方，目前竹溪工程整治中，完工後景觀將有另一番新氣象。

賞花地點：南區健康路一段113巷接竹溪街



洋紅風鈴木花落一地粉紅，是另一種美。



竹溪西側散步小徑的洋紅風鈴木。





三、四月來到麻豆，處處柚花開，芳香迷人。

### 春景

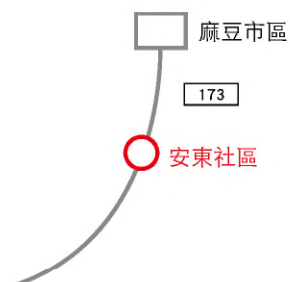
## 柚花開 香滿麻豆三月天

臺南種植麻豆柚歷史悠久，全臺產量第一。麻豆區柚園分佈於市街鬧區的南與北，麻豆柚除了高經濟價值外，其實三、四月的柚花開時，季節限定的柚花香是當地一大特色，這幾年地方推動社區營造，安東社區及磚井社區都辦過相關的賞花活動。春天車行經過柚園，濃濃的香氣撲鼻，另外近年隨著柚園行銷意識提升，不同的柚子園也都會有不同的活動，讓民眾除了中秋前夕吃柚子外，還能關注柚園生態。因為每年辦理的活動不一，若民眾有興趣請記得三月上麻豆區公所網站了解喔！

賞花地點：麻豆區安東社區

活動請洽：麻豆區公所

電話：(06)572-1131



柚花香氣帶著柑橘類的清新。



安東社區可見柚花意象的作品。





桃花心木於春天落葉，乍看仿若又來到秋天。

春景

## 桃花心木 春天裡的秋景

春天正當臺南許多地方開始花開簇簇，此時桃花心木正值落葉期，紅褐色的落葉景色乍看以為是秋色，讓人分不清春秋。

在臺南，市區、公園與學校或多或少都有種植桃花心木，不過最大面積就屬新化林場，另外關廟區的可果美林場及官田區川文山也都有大面積的種植，這幾個地方都是適合野外踏青的好去處。



此時桃花心木除了葉轉黃，也結了蒴果。



桃花心木落葉鋪成黃、褐、紅色系的地毯。





新化林場的桃花心木林十分有名。

## 中興大學新化林場 臺南最大的桃花心木林

走南168區道往東，於口埤實小向左轉可達中興大學新化林場。這個林場歷史悠久，為日治時期1920年設立的演習林（實驗林），佔地三百多頃，目前開放經營的範圍約90公頃，是全臺唯一一座低海拔的熱帶林場，也是全國最大單一桃花心木人造林，可說是臺南市最知名也是很受歡迎的森林踏青去處。

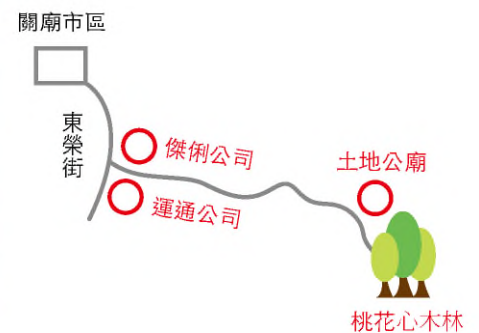
賞景地點：新化林場——臺南市新化區知義里口埤76號（需門票）



落葉中可發現桃花心木薄翅型態的種子。



翅果已散落的蒴果。



## 關廟龍崎間的桃花心木林 鐵馬族的私景點

由關廟東榮街運通工業公司與傑俐實業公司間的小路進入，約1.5公里可見到土地公廟，這區屬於龍崎，從這裡開始有一片桃花心木林，由可果美企業種植，林內有許多小產業道路，但因為道路較小會車不便，建議騎自行車或騎車前往會比較方便。一般會往清水宮方向沿南163區道，繼續往十坪的小岔路走，看到獅頭山福德祠會有指標，標示往關廟休息站及往布袋方向，越過國道3號的天橋，一路可接回臺19甲的關廟森林入口處。

賞景地點：關廟區東榮街往龍崎方向（可果美桃花心林）



在可果美桃花心木林騎單車，十分愜意。





川文山的大榕樹，特殊又壯觀。

### 官田區 川文山生態保育農場

川文山位於官田區拔林里活動中心後面，雖然有「山」名，但其實是座小山丘，最高點為海拔40公尺。很多人對這裡不熟，但其實交通十分便利與容易到達，就連外地人搭火車到拔林車站也可以走到。這是一座私人種植的桃花心木林，約二十幾年前賴顯明先生申請造林，整個山丘種植約有萬株桃花心木，是附近居民散步運動好地方，川文山坡度和緩，所以走起來不累。爬上丘頂有一棵老榕樹，園主將其氣根整理成為超大涼亭，並設有桌椅，很多人運動後在此聚餐聊天，十分涼爽。因為為私人整理，環境十分清幽乾淨，這裡不收門票，但有樂捐箱，若覺得認同這樣的理念可隨意樂捐。

賞景地點：

臺南市官田區川文山（拔林里活動中心後面）



清幽的川文山樹林很適合漫步。



春遊

## 野餐趣 徜徉春光中

春天暖而不熱，萬物又正蓬勃欲發，吐新芽青嫩可愛，花苞綻放春光繽紛，此時不到郊外走走親近大自然，豈不可惜？盛大一點的，可以踏青健行；簡單一點的，帶著幾樣小點，找個草地野餐，就能好好享受煦煦春日。

野餐看似要準備很多東西，但其實掌握幾個原則，就能舉行一場簡單、優雅又愜意的野餐囉！



找片草地，快樂野餐吧！









輕便的小桌子。

**食物篇**：因為是在大自然中飲食，不比在自家或餐廳方便，所以食物可挑選——

- 1.攜帶和取用都方便的：如麵包、三明治、水果等。
- 2.不需要嚴格保鮮的：像海鮮這類講究鮮度的盡量不要。
- 3.常溫下也好吃的：如壽司、生菜沙拉等。

**道具篇**：要準備的東西看似很多，但只要掌握便利與實用2個原則，就能輕易上手啦！



清潔用品。

保冰袋。

輕便又有質感的餐盤。





方便攜帶不易壞的餐點。



**野餐墊**：野餐的基本配備，讓人可以舒適地坐在草地上。

**餐 具**：基於環保，建議準備可重覆利用的餐具，材質可選用重量輕的木質、竹編或者琺瑯類的餐具，不只攜帶輕便，也有助於營造優雅的野餐氣氛喔！

**餐具盒**：用一個盒子把所有的杯盤叉匙都放進去，好整理也好攜帶。

**衛生紙與溼紙巾**：取用食物難免沾手，這時衛生紙就是你的好朋友啦！有溼紙巾的話，在野餐結束，就可以先簡單地清潔餐具，不用狼狽零亂地把東西打包回去才處理。

**保冰袋**：有的食物需要簡易的冷藏，來保持其美味，如生菜與飲料。裡面放一包衛生冰塊可提高冷度，結束後若需要洗手也可以用冰塊融掉的水來洗。

**小桌子**：若車子的空間足夠，一張輕便的小折疊桌能讓野餐取用食物更加舒適。



野餐墊。



餐具盒。

**觀念篇**：享受大自然的美好，更要愛護大自然的一切，野餐過程中食物殘渣及垃圾不可隨地棄置，請準備垃圾袋，將垃圾打包好丟進鄰近的垃圾桶內，或者帶回家丟棄。身為好公民，一定要有無痕山林的好觀念，收起野餐墊，還是一片乾淨漂亮的青青草地，花草樹木才會愛你喔！



春食

## 春養生 吃牛蒡



烘乾的牛蒡片保存久，煮湯泡茶兩相宜。



工廠忙著處理剛採收的牛蒡。

牛蒡具有特殊的香氣，用途非常多，用於料理，煎煮炒炸和涼拌，樣樣可口，也可以製成茶包飲品和零食點心，而其營養成份又高，可說是CP值表現優異的一項食材。臺南生產牛蒡的主要產區在佳里區和將軍區，每年約在四~五月採收，正好作為春天的養生好料理。

在農會與農民的合作下，開發不少牛蒡產品，如牛蒡片、牛蒡茶包、牛蒡酥，甚至是牛蒡保養品，在每年五月佳里區舉辦的牛蒡產業文化節裡，也會烹煮各式牛蒡料理，如牛蒡養生雞湯、牛蒡香腸等，向民眾推廣介紹牛蒡的美味。

想買購買新鮮的牛蒡或者是相關的牛蒡製品，除了四、五月到佳里與將軍的市場繞一繞之外，也可以洽詢農會，到網站或供銷超市選購喔！

### 購買資訊

佳里農會超市：

佳里區和平街168號 06-7224867 (產季有賣新鮮牛蒡)

或洽詢佳里農會網站 <http://www.jlfa.org.tw/>

將軍農會供銷部：

台南市將軍區忠興里189號 (假日上午亦有營業，可由側門進入)



牛蒡可製成多種美味的零食。





春食

## 春清爽 採蘆筍



鮮蝦炒蘆筍爽脆鮮美。

### 透氣砂質土 種出爽脆安定蘆筍

三月下旬，是蘆筍開始收成的好時節，臺南的安定與將軍都是蘆筍產區。安定蘆筍生長在曾文溪的砂質土上，透氣性佳，所以蘆筍特別好吃，口感爽脆、甜度高，主要栽種蘆筍「臺南3號」與「臺南4號」，採收期大約4個月，氣候適宜的話可採收到中秋，不過還是春天最為鮮嫩好吃。



春天的蘆筍鮮嫩好吃。

### 溫室栽培 將軍區拉長蘆筍採收期

將軍區有農民以溫網室栽培綠蘆筍，品種以「加州157號」為主，適合在將軍這樣鹽份較高的砂地土壤生長，在溫網室的環境控制下，收成時間拉長到9個月，甚至全年都有，近年來，將軍區農會成功打造「紅將軍」品牌的綠蘆筍，品質獲得肯定。另外將軍區的將軍社區結合銀髮長輩的力量，將為了美觀切齊而淘汰的蘆筍下半部，重新分級、洗淨、削皮處理，再提供給在地的社區公益餐廳「地利小食」包裝行銷，將蘆筍下腳料轉變為具產值的商品「銀蘆筍」，十分具有愛物惜物的精神。而地利小食以蘆筍為主角，開發許多特色風味餐，如海鮮蘆筍醬燉飯及招牌蘆筍火鍋，也有研發蘆筍飲品及料理包。

### 購買資訊

安定農會：安定區安定里58號 06 592 2121（請洽供銷部）

將軍農會：將軍區忠興里189號 06 794 2201

地利小食：將軍區將富里將富48號（營業日／五六日及國定假日）06-7945571





鳳梨炒飯。

春食

## 春甜蜜 嚐鳳梨

臺南因為日照充足和微酸的土壤條件適合鳳梨生長，因此種植面積相當廣大，是關廟、龍崎、新化等區的重要作物之一，尤其關廟區更被稱為「鳳梨之鄉」。不只面積大，品種也很多，土鳳梨、金鑽、蜜寶、黃金、牛奶、甜蜜蜜等，各具特色，各有喜愛者，產期從四月到十一月都有鳳梨可以吃。

直接鮮食，鳳梨的酸、甜與多汁，讓春天整個都甜蜜了起來；另外鳳梨加工食品，多樣豐富，如鳳梨酥、鳳梨乾、鳳梨醬等，更是豐富了春天小食，出門賞花或野餐，都很適合。南臺灣的春天有時已逐漸有夏天的熱度，尤其五月春末夏初，這時將鳳梨入菜，如鳳梨蝦球、鳳梨炒飯等，既清爽又開胃，亮麗又繽紛的色彩，也很符合春夏的視覺形象，正好準備迎接即將入夏的小豔陽。

鳳梨果乾是健康又香甜的零食。



鳳梨果醬搭配優格或奶酪都很對味。





春食

## 春開胃 煮西瓜綿



西瓜綿搭配魚湯清爽又開胃。

### 西瓜綿 愛物惜物的農家味

西瓜綿是種西瓜時「疏果」後的副產品，為了讓每顆西瓜有足夠的養份，長得又大又甜，每株通常只留一顆，其餘的就會先摘掉。在愛物惜物的農家眼裡，小西瓜丟掉可惜，於是經過鹽醃發酵，就成了滋味酸香的一種醬菜。既然是西瓜疏果的副產品，所以只要是西瓜產區，就有農家製作西瓜綿，學甲、西港、七股和北門都有，其中學甲每年在四月時會舉辦「西瓜節」，除了行銷大西瓜，也會有西瓜綿DIY的活動，十分有趣。



西瓜綿帶有自然發酵的酸味。



學甲區公所舉辦西瓜節活動裡，有西瓜綿DIY。（照片提供／學甲區公所）

### 天然發酵酸滋味 搭海鮮好對味

西瓜綿講究的是酸度，如何控制發酵出適中的酸度，就看各家手路了。酸溜的西瓜綿，搭配海鮮十分對味，不只去腥還能提鮮，常見搭配魚湯、蚵湯，再加點薑絲下去，真是清爽又開胃，在臺灣的魚湯店、海鮮餐廳常見這樣的料理組合。西瓜綿也可以用炒的，切小塊的西瓜綿加肉絲或絞肉下去一塊拌炒，加點醬油添色，酸鹹酸鹹十分下飯。



經鹽醃發酵的西瓜綿可以保存很久。

西瓜綿DIY：學甲西瓜節，活動詳情請洽學甲區公所。（06）783-2100





## 旅遊服務中心

### 左鎮月世界旅遊服務中心

08:30-17:00，全年無休  
臺南市左鎮區岡林里31號（前岡林分校）  
06-573-0061

### 安平旅遊服務中心

10:00-18:30，週一休館  
臺南市安平區安平路790號  
06-228-1382

### 德元埤旅遊服務中心

08:30-17:00，全年無休  
臺南市柳營區神農里新厝100號  
06-623-1896

### 無米樂旅遊服務中心

09:00-17:30，週一休館  
臺南市後壁區菁寮75號  
06-662-2725

### 新營火車站旅遊服務中心

09:30-18:00，全年無休  
臺南市新營區中山路1號  
06-637-8821

### 臺南火車站旅遊服務中心

07:30-19:00，全年無休  
臺南市東區北門路二段4號  
06-229-0082

### 臺南航空站旅遊服務中心

09:30-18:00，全年無休  
臺南市南區機場路775號  
06-335-9209

### 高鐵臺南站旅遊服務中心

09:30-18:00，全年無休  
臺南市歸仁區歸仁大道100號  
06-600-8338







貓途鷹 | 不同視野看世界

最實用的手機旅行應用APP

從這裡開始您的臺南完美旅行!出發吧!



◎ 地圖定位    ◎ 查評論    ◎ 看照片

輕鬆查閱數百萬的真實旅客評論  
及時查找周邊飯店、景點、餐廳資訊

[www.tripadvisor.com.tw](http://www.tripadvisor.com.tw)



<https://www.tripadvisor.com.tw/>

飯店、度假村、機票、假日租賃、套裝/自由行等的相關評論和意見，  
另外還有更多內容，協助您規劃和預訂最完美的旅程！



<http://stay.twainan.net/>

集結全臺南合法旅館與民宿，讓您「旅居臺南、說走就走」！  
臺南市政府觀光旅遊局 73001臺南市新營區民治路36號





在旅遊的途中  
發現臺南的好風景

