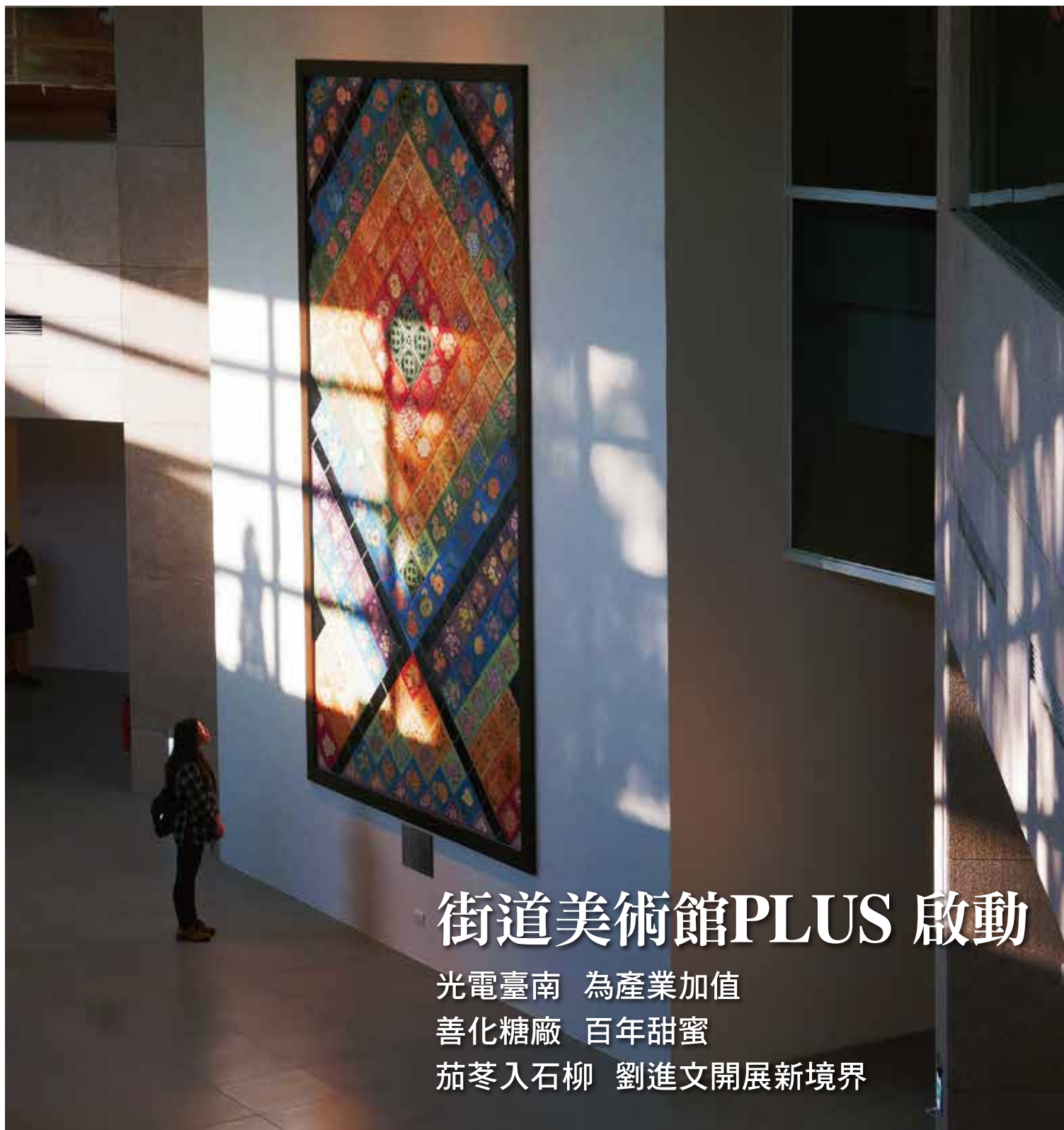


Live Leisurely in 悠活臺南

| 2018年12月 | 臺南市刊 | Vol.30 |

Tainan



街道美術館PLUS 啟動

光電臺南 為產業增值

善化糖廠 百年甜蜜

茄苳入石柳 劉進文開展新境界

臺南－文化藝術與科技並重的宜居城市

Tainan - A Livable City Filled with Culture, Art, and Technology

臺南文化古都近年來在藝術方面越來越有特色。眾所矚目二年一度的「南瀛國際民俗藝術節」已經是國際間重要的藝術交流活動，而在我們城市的景觀上也融入藝術元素，不斷蛻變。今年於中西區海安路街廓，由國際知名荷蘭建築團隊——MVRDV重新整合規劃成綠蔭相間的廣場，利用多層次的植物將海安路打造成優雅的綠廊，再由都市藝術工作室進行「街道美術館PLUS」計畫，在街道中加入聲、光等藝術，把中正路和海安路以街道美術館及城市伸展台的概念，在年終送舊迎新的氣氛裡，打造臺南城市的藝術新景。

Historical culture capital Tainan has become the hub of many art events. The popular biennial Nan Ying International Folklore Festival is now an important international art event where artists can interact with each other. As Tainan continues to transform, more and more artistic elements are appearing in the city. This year, we invited world-leading Dutch architecture team MVRDV to transform a plaza at Haian Road in the West Central District into a recreational space with lush greenery. The team also used multi-layers of flora to create an elegant green corridor in the area. As part of the Street Museum of Art + Project, Urban Art Studio turned Zhongzheng Road and Haian Road into a street museum and city catwalk with audio and visual installations, giving the city a new artistic landscape as we come to the end of this year and welcome in the new.

另一個臺南藝術大事——臺南美術館1館已於10月試營運，具有地標建築特色的2館也即將盛大開幕。而溪北柳營名畫家劉啟祥先生的故居「頤樓」也在歲末整修完工，展出劉啟祥先生的複製畫作，今年適逢故居百年，特別有文化藝術上的意義。中西區「赤崁文化園區改造工程」也開始進行。將原成功國小基地透過新的規劃，以現代書院的概念，將原有的空間重新有效地利用規劃，不僅重現清朝時期縣署遺構，更完善地連結赤崁樓、武廟等古蹟軸線，整體規劃也恢復赤崁樓原本面向海洋方位，更清楚詮釋赤崁文化園區的歷史層次。

Another major art event in Tainan that took place was the soft opening of the Tainan Art Museum Building 1 in mid-October, and Building 2, which will be a unique landmark once completed, will open soon as well. Furthermore, the restoration work done at the Liu Family Mansion, the former residence of famous painter Liu Qixiang, at Liuying District in the area north of Tseng-wen River has been completed this month, and the venue now presents the replica works of Liu Qi-xiang. This year marks the hundredth anniversary of the mansion, and thus is especially meaningful for the culture and art circle. The Chihkan Cultural Park Renovation Project in West Central District is also currently underway. The land where former Cheng Kung Elementary School was located is repurposed and remodeled in the spirit of setting up a modern academy. The

original Qing Dynasty building will be restored and connected to a strip of historical buildings, including the Chihkan Tower and Martial Temple. The overall design will allow Chihkan Tower to face the ocean again, reflecting the historical background of Tainan Chihkan Cultural Zone.

臺南市長期在文化藝術方面的成績有目共睹，而在追求環保及綠能政策上更是積極展現決心，是全國最早推動光電政策的城市。臺南在2011年推出「陽光電城計畫」、2012年制定「臺南市低碳城市自治條例」，透過推廣與輔助，力推太陽光電等綠能系統，至今設置太陽光電系統件數達5千多件，裝置容量約687百萬瓦，年發電量達8.8億度，減碳量約47萬噸。從住家的屋頂鼓勵裝設太陽能板，到學校、公共建築、街燈及交通號誌等空間充份利用，近年更推動利用產業廠房屋頂及滯洪池的種電等等，臺南已在邁向綠色家園的路上。

It is evident that Tainan has long been working hard to promote art and culture. Furthermore, the city is also dedicated to rolling out eco-friendly and green policies and is the first city in Taiwan to launch photoelectric policies. In 2011, Tainan launched the Solar City Project; and in 2012, we established the Tainan City Self-Government Ordinance for a Low-Carbon City. The government is actively promoting solar energy and assisting industries to set up green energy systems. So



臺南市代理市長

李孟諤

far Tainan has completed more than 5,000 solar panel installation applications with a total installed capacity of approximately 687 MW. The volume generated annually is 880 million kWh and reduces about 470,000 tons of CO₂. The government also encourages residents to install solar power panels on their rooftops, and the roofs of schools and public buildings, and street lamps and traffic signals are all equipped with solar panels. Moreover, the city government has recently launched additional policies such as setting up solar panels on the rooftops of industrial factories and in flood detention pools to further help Tainan transition into a green homeland.

臺南，從豐厚的心靈層次到生活機能的完善，處處以市民考量出發，使市民安適，這就是臺南之所以能成為宜居城市的重要原因。

Tainan is becoming a city that offers abundant culture and arts to nourish the soul and many daily life conveniences. Our policies are always designed with our citizens in mind so that they can live a comfortable and happy life. And this is the main reason why Tainan is a livable city.

目錄CONTENTS

市長序

- 01 臺南 文化藝術與科技並重的宜居城市

專題報導1

街道美術館PLUS 啟動

- 04 以環境藝術加冕 重返城市的榮光
06 專屬臺南城市的浪漫 街道＝美術館
08 光映聲 甦活海安路書寫在地記憶
12 光嬉影 尋訪中正路上藝術的驚喜

專題報導2

- 16 光電臺南 為產業加值
18 光電＋沼氣 新茂畜牧場綠能雙拼
20 東山京瑠水產 光電與養殖漁業相輔相成

地方創生

- 22 以注連繩 連結土地與人的情感

臺南好農

- 26 居士番茄園 翻轉鹽地生機
28 南化狀丁園 老欉柳丁質細濃郁

土地故事

- 30 善化糖廠 百年甜蜜

親子趣遊

- 36 大手牽小手 溪北Fun心遊

臺南新象

- 42 新化公會堂飄書香 重生為青少年圖書館

活力GOGO

- 46 永華國民運動中心 全民健康動起來！

智慧城市

- 50 智慧交通 臺南停車好便利

傳藝之美

- 52 劉進文開展新境界
傳遞茄苳入石柳傳統老技法

歲月明信片

- 56 走進頤樓百年的歷史迴廊
回首柳營劉家三百年風華



藝術慶典

60 國際民俗嘉年華 盛大匯演

文創力

66 2018十大創意商品 以在地文化滋養臺南文創

教育對話

68 書香大臺南 培育自主學習的孩子

70 未來人才No.1 南市科學教育超活躍

城市記事

72 與沃特傑環礁市締結姊妹市
南太平洋外交創新頁

75 臺南市美術館1館開館試營運

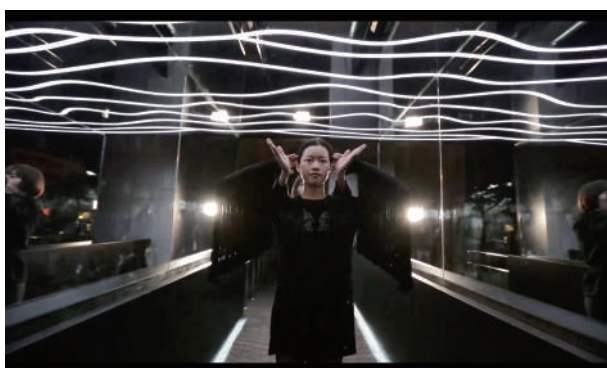


封面圖片攝影／陳秀琍

發行人／李孟諺
出版／臺南市政府
出版單位／新聞及國際關係處
地址／70801臺南市安平區永華路二段6號
電話／06-299-1111
總編輯／許淑芬
編輯總監／林見賢、楊蟬華、吳蕙芬、王嘉琳
主編／陳秀琍
執行編輯／姚嵐齡
採訪編輯／朱怡婷
特約撰稿／黃文君、林佳樹、楊意

美術總監／陳志明
美術設計／黃嘉雪、蕭鳳儀、蘇靖閔
印製／飛鴻文化股份有限公司
地址／臺南市仁德區太子五街22巷6號
電話／06-272-6988
ISSN／2223-943X
GPN／2010002520
(本刊圖文非經同意請勿任意轉用)

以環境藝術加冕 重返城市的榮光



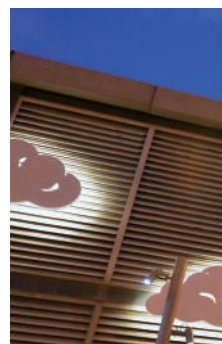
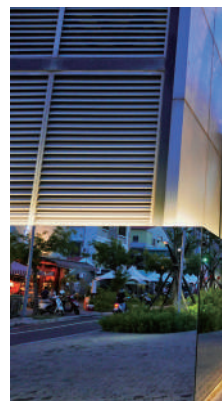
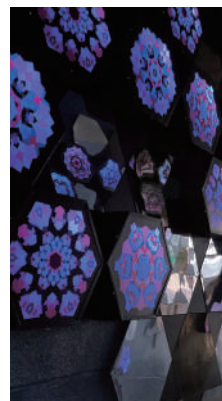
稻草人舞團以演出為街道美術館PLUS揭開序幕。（照片提供／都市藝術工作室）

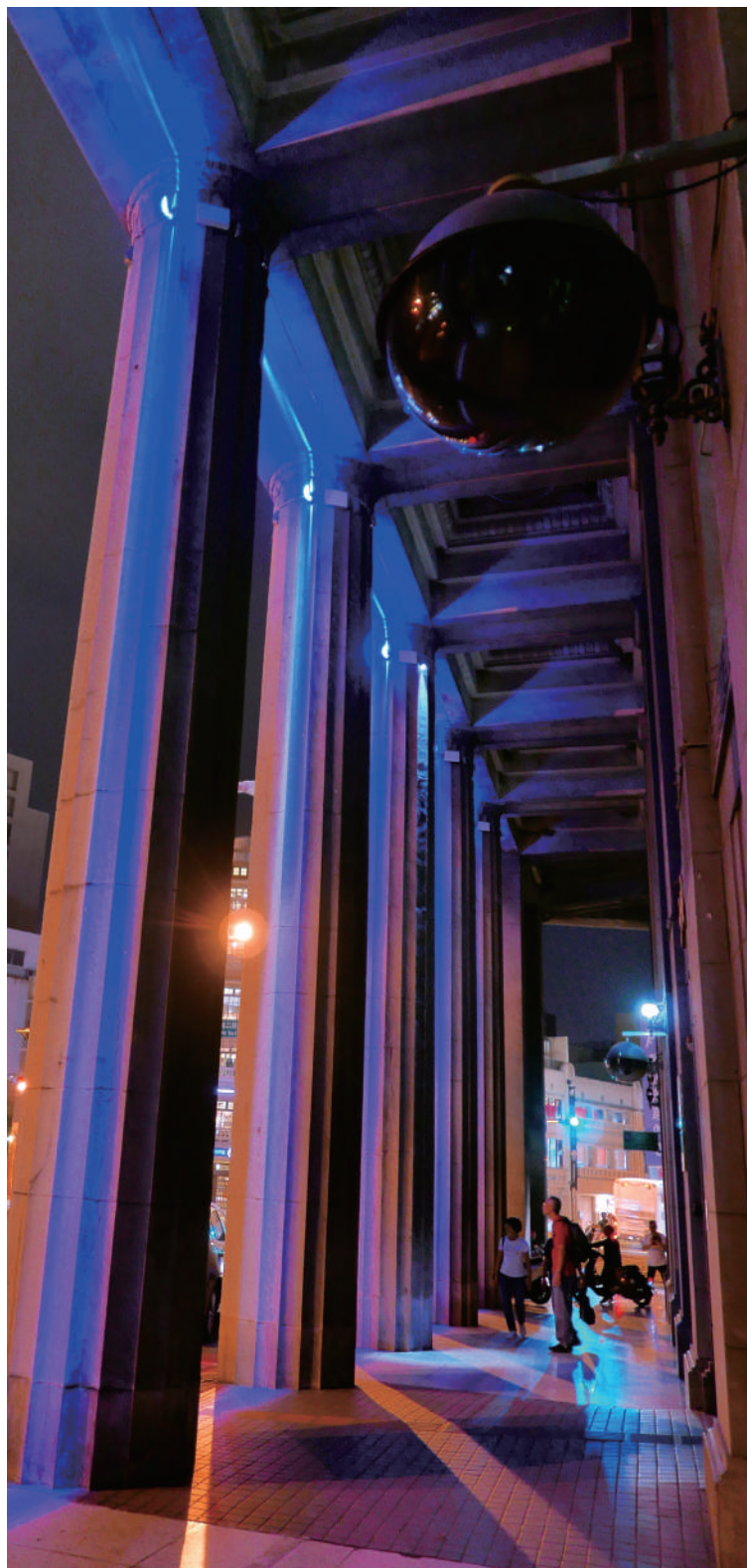
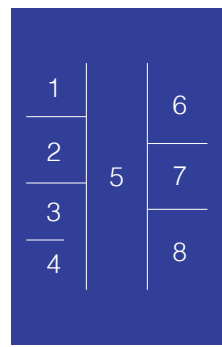
在歷史洪流裡，中西區始終是臺南地圖上重要的存在——無論是清領繁華鼎盛的五條港、日治精彩熱鬧的末廣町，乃至於沉寂的海安路十年，抑或隨之沒落的海安中正十字商圈……

當年的藝術介入計畫，讓沉寂的街道甦醒，人潮慢慢回流，終於又看見這一帶的曙光。如今，有更大的願景擘畫，府城軸帶地景改造計畫，將拆除的中國城周邊做完善的規劃，結合海安路與中正路的环境藝術與景觀改造，期許讓中西區重返昔日榮光，進而能作為銜接城市裡的綠帶與藍帶雙廊道的重要節點，為臺南打造獨一無二的都市景觀風貌。

第一步，就從街道美術館PLUS展開。

撰文／朱怡婷
攝影／陳秀琍、姚嵐齡、朱怡婷
照片提供／都市藝術工作室





1 落日拾光 2 記憶的重量&漂浮之塔 3 亮亮雲 & 亮亮海安 4 城市植光一 5 城市植光二 6 Runway 7 音蘭 8 以燈塔形象設計的街道傢俱。



街道美術館PLUS計畫，點亮中西區復甦的榮光。（照片提供／都市藝術工作室）

專屬臺南城市的浪漫 街道＝美術館

撰文／朱怡婷
攝影／陳秀琍、姚嵐齡、朱怡婷
照片提供／都市藝術工作室



街道美術館PLUS策展人杜昭賢
（照片提供／都市藝術工作室）

談到「街道美術館」，就不能不提及「都市藝術工作室」負責人杜昭賢。2004年的海安路藝術介入計畫，杜昭賢引領一群藝術家讓當時的海安路重現生機，其後踏實的經營與投入，展現再度活躍的可能。十幾年過去，2018年再次啟動的街道美術館PLUS計畫，是中西區榮景復甦的一小步，也是讓街道美術館成為臺南城市標記的一大步。

城市裡悠閒的綠廊道

近來行經海安路，大家應該能察覺不小的改變：水泥鋪面已經被高低錯落有致的植栽景觀取代，綠意進駐讓佔據街道極大面積的人行空間，成了都市裡愜意的綠廊道，連行車也跟著悠閒起來。

執行景觀改造的荷蘭團隊MVRDV擁有實力堅強的團隊陣容，在國際間以眾多作品大放異彩，這次他們為臺南街道注入新的生命力，也為未來府城軸帶地

景的串連打下美好的基礎。

以聲音和光影律動為發想

在策展初期，由於考量到海安路地下街通風塔量體過於巨大的視覺效果，杜昭賢認為若以包覆形式創作會顯得更加厚重，應以開闊的概念來設計，於是便觸發了以聲音和光影作為《街道美術館PLUS》展覽主軸的想法，加上各種互動設計，讓作品更顯趣味。中正路段有固定的點燈時間，光影變幻讓日夜情致有別，而在海安路段更加入整點報時的巧思，除了作品們各自有自己的展示時段外，晚上9點則會全路段同步啟動，想親身體驗集體動態搬演的熱鬧氣氛，不妨於此時前往。

召集具公共藝術經驗的藝術家

整個《街道美術館PLUS》展覽共計有四十多件裝置藝術作品，由二十多組藝術家創作完成。在尋找藝術家參與時，因顧及作品須在戶外接受環境變化的考驗，便以對公共藝術有經驗的藝術團隊為主，作品的設置也以自然融入景觀為優先，無論是安置於燈柱上、植栽中，或者幾乎分不出是店家門面或創作，讓藝術真正成為城市的一部分，更難得的是，這些來自各地的藝術家皆從在地找尋靈感，而後轉化為一個個精彩作品，令人驚艷之餘，也真正感受到這是專屬於臺南的藝術饗宴。

採集城市的聲音 融入城市的街景

以海安路的「聲音」主題而言，執行團隊在展覽前先透過活動募集大眾對「臺南」的聲音印象，杜昭賢表示，藉由聲音展示「臺南市民的一天」，也喚起大家對居住在這座城市的記憶。如蟬聲、鐵門開闔聲、市場鼎沸人聲、木工敲擊聲或做著家庭代工的裁縫車嗶嗶聲；這些聲音存在於城市的各個角落，日日與我們共存。而街道以商家為

主的中正路則採用「伸展台」概念，讓整條街「秀出」最美的面貌，以公共空間展示為主，和原有街景融合，不讓作品喧賓奪主。杜昭賢笑笑地說，藝術讓街道變得很浪漫，希望「街道美術館」的形式能成為臺南獨有的城市標記。



整個計畫有40多件裝置藝術作品，由20多組藝術家創作設置完成。（照片提供／都市藝術工作室）

策展單位以導覽方式讓民眾更認識街道美術館PLUS展覽。（照片提供／都市藝術工作室）

入夜以後，光影為海安路帶來不一樣的氛圍。





以五條港街道圖為形創作的「海安五條」能夠聽到屬於在地的各種聲音，是受到大人小孩歡迎的有趣作品。

光 映 聲


城市的聲音

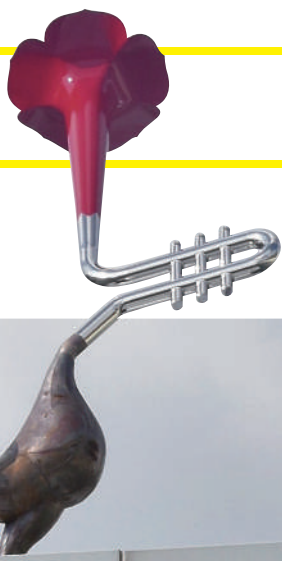
甦活海安路 書寫在地記憶



晚上9點，
聲音與光影齊齊在海安路上進行一場熱鬧的展演。
不同的作品共同書寫城市的記憶，
街道即為美術館，輕鬆散步就能體驗，
專屬於臺南的美感經驗，千萬不能錯過。

撰文／朱怡婷
攝影／陳秀琍
姚嵐齡
朱怡婷

 全路段統一報時：晚上9點



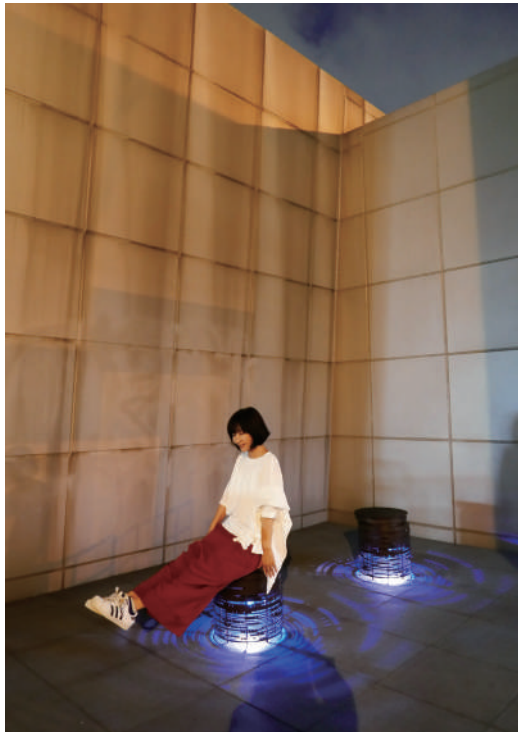
海安路 PART1 (民族路到民生路段)

喉光普照

藝術家：梁任宏

 報時：中午12點

從民族路口出發，仰頭可以見到座落於通風口上方的造型公雞，向上昂揚著發聲喇叭裝置，像是隨時準備履行公雞報時的義務。只是城市裡的雞啼不須擔任報曉的角色，設定了中午12點才響起特殊的雞鳴聲，是特別考量了都市生活的作息習慣，也是海安路上最早的報時音。



互動裝置

划水仙——光之渠 搖曳水影

藝術家：林靖祐+沁弦國際設計

報時：晚上6點

水仙宮市場前，藏著同一系列的兩項作品。藝術家從在地找尋靈感，以早期船員遇險向水仙尊王求救的「划水仙」儀式做為創作主軸，以光製造出浩瀚汪洋的意象，只要民眾轉動划桿，流動的燈光效果便會創造出在波濤中前行的體驗，而且轉動越快，燈光效果越強喔！

而不能錯過的還有《搖曳水影》這項得到德國紅點大獎肯定的精彩作品。安靜在光影中心的椅凳也是互動藝術裝置，民眾可以大方的坐下，以身體搖動椅凳就會發現光影變化效果，就像是在暗夜的河裡划著小船，水波蕩漾，別有一番情致。

TAG海安 & 愛的OS

藝術家：游文富

報時：晚上7點

仔細瞧，以竹箎製成的大型藝術裝置，像不像可愛的對話雲？藝術家以五條港過往的繁盛交會，並在此地停泊的概念做為發想，轉譯為現代意象，創作出宛如訴說著愛的言語的對話裝置。這顆熱情的紅心在亮燈後會發現透出特別亮的「一點」，藝術家想傳達「愛就是要多一點」的溫暖訊息。當然，來到這裡別忘了找好角度拍照，並在對話框輸入自己想說的話之後打卡，您也可以共同創作臺南美好的城市記憶。



亮亮雲 & 亮亮海安

藝術家：林建榮

設計師：劉晏庄

報時：晚上10點

通風塔妝點了雲朵，還有可愛的小人兒坐在上頭遠遠招手，一旁搭配街道傢俱的設置，燈塔意象象徵著過去指引五條港船隻的明亮所在，紅白相間的復古色彩像是小時候隨處可見的髮廊招牌。這組作品不僅僅是藝術展示，更是走累了歇歇腿的好所在。無論白天或晚上，不妨找個機會坐在大頭小人兒旁邊，感受自己成為街道美術館的一景。





潮起潮落

藝術家：陶亞倫

報時：下午2點

順著民生路往安平方向前行，會遇見安靜見證城市變遷的臺南運河。藝術家在民生路與海安路口的創作便以運河為題材，以鋁管呈現出水的流動姿態，並延伸出時光的流逝感。由於怕影響到路口的行車安全，此作品並未設計發光裝置，而是以起伏移動的動態來展現作品意象，想欣賞的民眾記得下午前往才看得到喔！

五聲

海安五條

藝術家：蔡坤霖

報時：下午5點

連接兩座通風塔的管路，複製了五條港的地圖，中央走道是海安路，兩邊則是今昔渠道與街道的重疊。最有趣的是，藝術家採集了與廟宇相關的聲音，貼著兩旁管路口側耳傾聽，一下子便被拉進了屬於這個區域的歷史氛圍裡。

另外，不遠處的植栽旁亦矗立鮮豔的黃色管狀放送裝置，播放著這座城市的日常自然聲響，傍晚徘徊的燕子聲與夏日熱烈的蟬鳴，都是伴隨臺南市民成長的記憶。藝術家以自然和文化的聲音來呈現這座城市獨一無二的生活經驗，經過時千萬別忘了駐足聆聽。



記憶的重量

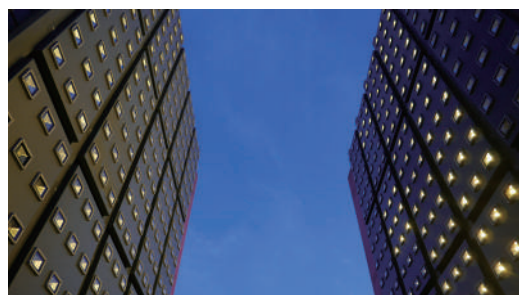
漂浮之塔

創作者：曾瑋

製作團隊：王瑞亨、莊晟弘、吳旻羲

報時：晚上11點

是同一件作品的兩個元素。緊貼兩座通風塔的圓球，是用海安路被拆除時的舊材料進行創作，這些廢棄電線提醒我們那段海安路沈默的過往，在觀賞時思考歷史的重量。此外，運用鏡面反射讓原本在視覺上顯得巨大的通風塔仿若漂浮在半空中，以錯覺營造出不一樣的輕盈感受。



光電獸#5-兩牆／光椅

藝術家：姚仲涵

製作團隊：曾彥哲、郭豐璋、鄒至中

報時：晚上8點

整點報時的燈光秀，是以聲音轉化為光影的有趣作品，無論是來往喧囂的人車或各種環境音，藝術家以電腦運算變化，用光的舞動呈現出聲音的流動。一旁以LED燈設計的光椅，是作品的延伸，亦是停歇休憩的街道傢俱。

海安路 PART3 (中正路到府前路段)



原色時代—慢光

藝術家：蔡宜婷



友愛街口的七彩光柱，如繽紛的流動彩虹，旋轉時宛如象徵城市裡的變遷。而街口顯目的光柵在不同角度會有不同的光影呈現，藝術家藉作品展現出在地變遷的樣貌。

林

創作者：曾功達

技術支援：藝數網科技藝術股份有限公司

科技與藝術的結合，每天下午6點開機，螢幕上會呈現樹木生長的模樣，而樹的成長則來自於對空汙的觀察數據，值得一看。

漣／漪

創作者：CLAS x 親愛的工作室



海安路最末端的通風塔旁，以《漣／漪》作品為街道美術館PLUS劃下美麗的句點。蜿蜒的「漣」以紗網隨風輕盪的曲線象徵過去的流逝與未來的想像，簾下圈起的座椅讓人可以在此可以緬懷或期許，屬於海安路的點點滴滴。



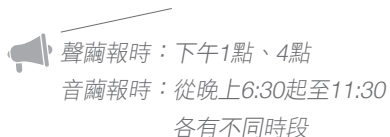
海安路 PART4 (全路段)

聲繭／音繭

創作者：超維度互動

聲音採集：聽說聲音工作室

設計協力／執行：步里赫森



「聲繭」設置於作品《潮起潮落》旁的植栽區，報時時段會播放專屬於五條港與海安路的聲響。「音繭」則安裝於燈柱上，散佈在全路段，各有不同的專屬這座城市的聲音，晚上還會發出像是呼吸般的光芒喔！



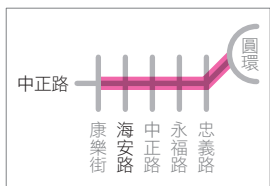


土地銀行西側忠義路二樓的窗景

光
嬉
影

城市伸展台 尋訪中正路上藝術的驚喜

沉穩灰色調土地銀行的廊柱，在暮光中低調的光源——亮起，城市伸展夜更美。

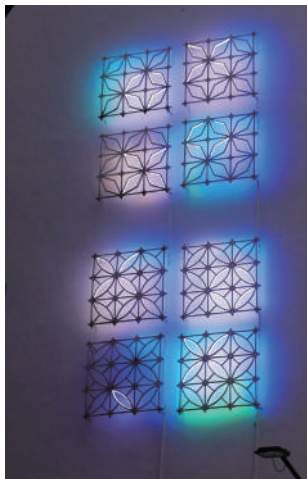


中正路，昔日末廣町，1927年時由安平運河碼頭延伸到市中心大正綠園，到了1930年代就成了臺南摩登商品的展示道路，引領時尚潮流。從末廣町到中正路，路名變了，熱鬧的區塊由東往西移動，再經歷運河盲段碼頭置換成中國城、海安路開挖的黑暗期，中正路這90年的變動，就像人的一生，有喜有悲，歷經蕭條再重生。配合著城市都市計畫的改變，中國城拆除後，另一個中正路再造可能正在發酵。

今年都發局委託都市藝術工作室對中正路策展，以「光與城市伸展台」的概念作為設計的主軸，把中正路比喻為設計師服裝秀的概念，以藝術裝置串起了中正路的店家與巷道，做一系列「光」的展出。在中正路上的藝術作品共有27件（包括五座電箱），作品大小落差頗大，都和「光」有關係，由於作品在設計的展現上希望是「成為街道的一部份」，大作品容易看見，但小作品很容易變成店家的一部份，能不能發現它，就看你的眼光銳利的程度了。

撰文／陳秀琍
攝影／陳秀琍、許管瑜
照片提供／都市藝術工作室

中正路 PART1 (忠義路至永福路段)



城市植光 vs 鐵·窗·光

藝術家：沃手工作室

建議欣賞時段：晚上燈亮時

土地銀行建於1937年，在這次「城市伸展台」作品中最大的建築量體，南側中正路的廊柱以LED線裝置在挑高的廊柱上，西側的窗貼上彩膜，由於西照的關係，所以即使沒亮燈也會有一些色彩。廊柱光源向下，為的是不干擾在走廊天花板築巢的燕子。相較於斜對面閃亮如皇冠的林百貨，反而呈現出低調而華麗的風格。

《鐵·窗·光》位於土銀東側巷口，站在巷口，即可看到在對巷的建築二樓牆上的作品。這個物件以「鐵花窗」為設計概念，以黑色緞造花窗彎折，結合LED光產生新舊交替的對話。

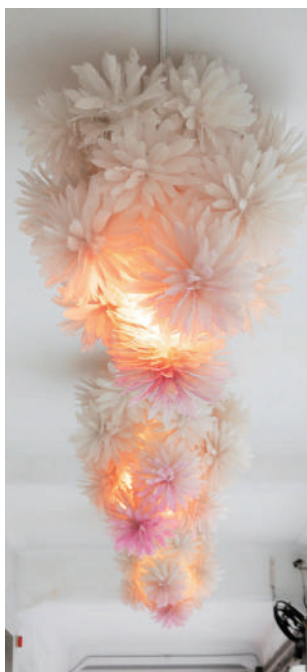


彩燕賦歸

藝術家：有用主張

建議欣賞時段：白天

作品位於中正路北側婚紗店正面，從林百貨方向直視，乍看有點像建築本身的裝飾，不同顏色的彩燕在建築正立面飛舞，傳統燕子築巢的喜氣象徵中正路的繁華再現。



粉兜

藝術家：游文富

建議欣賞時段：晚上燈亮時

位於林百貨西側的「兜空間」，是設計師品牌的服裝店，藝術家游文富以華麗的羽毛包覆騎樓原有的燈座，帶著夢幻的華麗，走過這裡記得抬頭看看。

弄裡光影

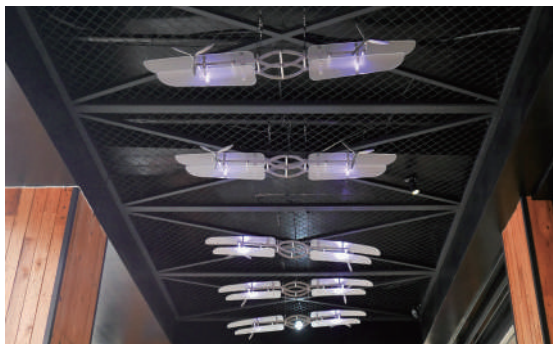
藝術家：莊志雄

建議欣賞時段：午時前後

在這次的城市伸展台中，有二處藝術裝置是在中正路南側的巷弄裡，《弄裡光影》是其中之一。藝術家利用鐵構做出各種穿透性的幾何方塊，再以有色的壓克力板利用巷弄的自然光，營造投射下的色影，呈現出斑斕的色彩。



(照片提供／都市藝術工作室)



街角飛行

藝術家：孟施甫 建議欣賞時段：白天/夜晚

以金屬塑料在騎樓燈座上架上有如飛行的機翼，不規律地在上面飛翔著。作品位於中正路北側76號。

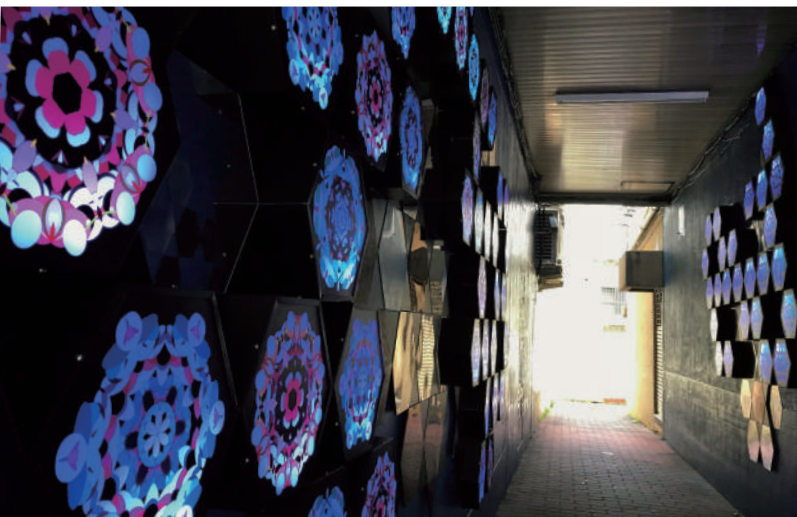


線代光景

藝術家：任大賢 建議欣賞時段：白天/夜晚

這個藝術裝置位於中正路北側72號，是一棟等待整修的建築，藝術家任大賢利用騎樓空間，用線條做出條線的燈座，突顯頹廢的華麗感。

中正路 PART2 (永福路至西門路段)



落日拾光

藝術家：蔡奇宏 建議欣賞時段：白天/夜晚
參與製作：國立清華大學藝術與設計學系

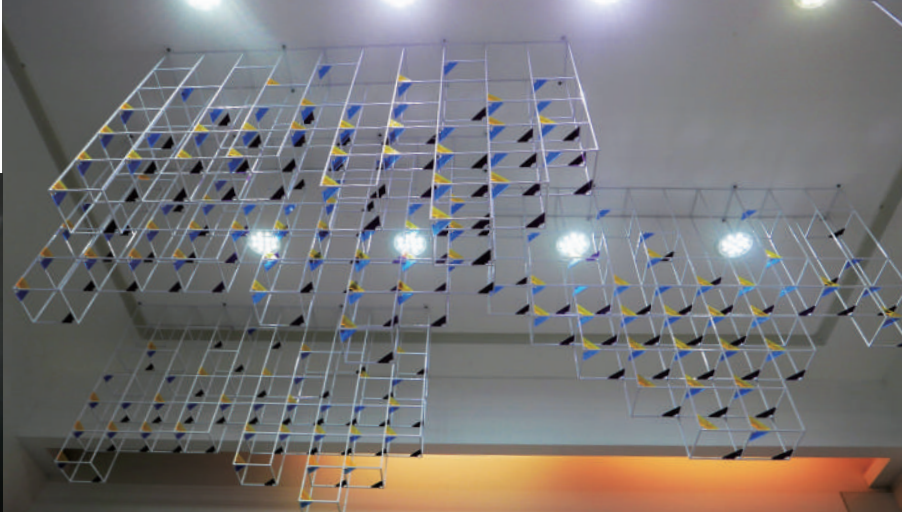
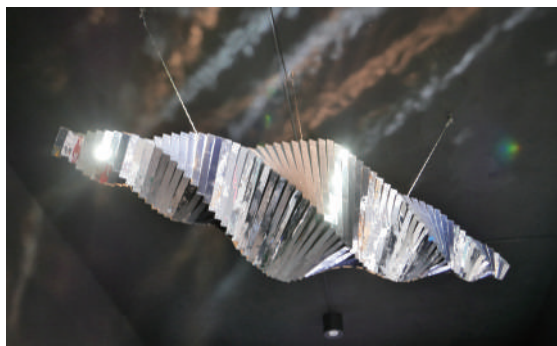
這是另一個位在中正路南側巷弄裡的裝置藝術，雖然取名為《落日拾光》，但其實藝術家以老磁磚花色為設計概念，透著光展現出炫麗彩光，反而讓人有如萬花筒般的視覺效果，令人光炫神迷，作品所在的西門路二段74巷口（中正路通往西門路的巷子），因為巷內白天很暗，所以在此燈光可以呈現色彩繽紛的強烈效果。

雲想容

藝術家：游文富 建議欣賞時段：白天/夜晚

與《粉兜》為同一個藝術家的華麗作品，一樣是以羽毛做為騎樓燈的裝飾。這個設計作品比較像由樹枝延伸而出，符合雲想容詩意的雍容。此設計作品與原本服裝設計師品牌店面合而為一。





扭轉風華

藝術家：禹禹工作室

建議欣賞時段：
白天/夜晚

作品位於中正路北側162號，利用鏡面壓克力做出扭旋的物體，在投鏡燈的照射下，向光投射出迷幻的光影。

三維窗景

藝術家：莊志雄

參與製作：台北藝術大學新媒體藝術學系

作品位於中正路147號，以金屬鐵窗概念結合壓克力片，將二維平面的窗花利用重覆的堆疊，成為一個3D立體空間。



有聲營業 與 沙卡里巴

藝術家：蔡坤霖

建議欣賞時段：白天

位於中正路北側209巷弄裡，給合臺南老字號的唱片行，可在PVC管聽到唱片行的樂音。另一個則位於「沙卡里巴」的入口，藝術家利用水管讓聲音可以傳遞。



光電獸# 4-出入口

藝術家：姚仲涵

建議欣賞時段：夜晚

在海安路和中正路地下道的出口，可以聲音控制光的數量，結合了光聲科技與人的互動。另一面則為海安路同作者之作品。

Runway

藝術家：陳彥旭

建議欣賞時段：白天

參與製作：臺南第二高級中學美術班

以環保塗料創作，利用海安路綠帶延伸為立體的斑馬線，從空中鳥瞰立體的斑馬線就在綠色的森林中。藝術家特別選畫一處最佳拍攝地點，讓民眾可拍攝出巨大斑馬線的立體角度。





清洗滯洪池太陽能板。



與光電結合的室內養殖場。



沼氣發電設施。

光電臺南 為產業增值

撰文／姚風齡
攝影／陳秀琍、姚風齡
照片提供／遠勁綠能股份有限公司、新茂畜牧場、京增水產養殖場

熱力十足的臺南光電城市

陽光普照，這是南臺灣的典型天氣寫照，一年當中，臺南日照時數約2180小時¹，時數長非常適合發展太陽能，尤其每到夏天，被火辣辣的太陽曬著，就覺得這熱力能用來發電真是再好不過了。現今全球逐漸調整能源政策，積極發展乾淨的再生能源，希望能降低碳排放，永續經營，對環境更友善。在臺灣，風力、水力、潮汐、洋流、太陽能等，都是永續、乾淨的能源選項之一，而其中，又以太陽能的變化最多元，外型 and 尺寸最能依各種環境來建置，全民皆可參與，無論市區或郊野都能夠發展。

臺南市以低碳城市為目標，自民國100年

起推動「陽光電城計畫」，民國101年公布《臺南市低碳城市自治條例》，106年再訂定「太陽光電擴大計畫」，一步一步踏實地建置綠色能源，期望能為市民打造乾淨舒適的生活居住環境，實踐臺南「宜居城市」的理想。至今設置太陽光電系統取得同意備案的件數達5,205件，裝置容量約687百萬瓦，年發電量達8.8億度，減碳量約47萬噸²。光憑看數字，可能感覺不大確切，換算一下，相當於3.2座曾文水力發電廠年發電量，1,445座臺南公園的年減碳量。這樣的成果獲經濟部能源局評比為績優縣市。

註1：依據中央氣象局統計數據。

註2：依據臺南市政府經濟發展局統計數據。

柳營科技工業區滯洪池上浮動式太陽能設施。



頂上空間充分利用

那麼這些太陽光電都設置在哪兒呢？太陽能的優勢，在於可依環境所需來設置，只要避開高樓或樹林遮蔭，便是最佳場所。在陽光電城的計畫中，有陽光屋頂、陽光公舍、陽光社區、綠色廠房、農業大棚等五大項目，目前臺南的公有房舍及學校屋頂空間幾乎都充分利用，社區住宅、大樓及工廠廠房增設太陽能板也越來越普遍。但在農業大棚方面，實施上相對比較不易，因為要考慮的不只是空間問題，還需評估陽光對作物、動物及生態環境的影響，例如作物生長需要充分的陽光，上方若架設太陽能板則減少植物的光合作用，因此多見於陽光需求度較低的畜牧業及室內養殖漁業。在產業為本的前提下，經妥善規劃，光電不只為產業增值，也使棚舍成為更舒適的生長空間。

滯洪池 防災發電兩相宜

原則上，在不破壞環境、不影響基地原本機能的前提下，都可以裝置太陽光電設施。為達成低碳城市目標，臺南市於工業區滯洪池設置浮島型太陽能設施。臺南市政府於民國106年完成永康科技園區及柳營科技工業區滯洪池浮動式太陽光電系統設置，同時完成併聯運轉躉售予台電公司，樹谷園區亦於民國107年完成設置，三園區裝置總容量約10.45MW；其中柳營科技工業區滯洪池成為全臺工業區第一大座浮動式太陽能設

施，裝置容量高達4490.64kW，估計每年發電量為620萬度，減碳量3,280噸，相當於10座臺南公園的減碳量，每年還能為市府增加420萬元的租金收入呢！

浮動式太陽能發電設施由於處於水面上，使用專業浮筒材料及兼具抗溼、抗鹽害之高效能模組。藉由浮筒浮於水面，隨著水位上下，不會影響滯洪池原有的滯洪功能。下方則以錨定方式固定在滯洪池，設施具抗風性及防水性，確保風災來臨時設施安全性。在保養上，則從發電量來監控，一旦發現電量下降，人員即會登上浮島清洗，使用年限20年。



太陽能設施只會覆蓋滯洪池部份池面。
(照片提供/遠勁)



滯洪池旁電力機組。





畜牧場閒置的屋頂裝設光電設施一舉多得。(照片提供／新茂畜牧場)

【畜牧業】

光電＋沼氣 新茂畜牧場綠能雙拼

在臺南，約有1700多家畜牧場，有294家畜牧場進行綠能附屬設施之申請，159家已設置完成（民國107年3月）。另有7家畜牧場設置沼氣發電，有2家則申請設置當中。其中位於學甲區的新茂畜牧場，飼養豬隻約15,000頭，屬於大型畜牧場，不只規模大，特別的是內部設置了2種綠能再生能源：沼氣與太陽能發電。



郭世宗經營的新茂畜牧場除了光電，亦有沼氣發電設施。

屋頂種電 畜舍降溫

民國102年時，為了響應政府的綠能政策，新茂將畜舍39棟中的10棟畜舍屋頂，約1500坪的面積，租賃給國碩公司做為太陽能發電基地，發電設備總裝置容量為499kW。屋頂裝設太陽能板，除了為畜牧場增加一筆額外的租賃收入之外，而屋頂還因多了太陽能板，有隔熱降溫的效果。場區其他空著的屋頂，郭世宗已著手規劃第二階段太陽能板的設置，不同的是這次不採取與綠能公司租賃合作的方式，而是自己成立綠能公司，如此將能有經費聘用專人來管理與維護整個場區綠能發電模組。未來，新茂除了畜舍裡的養豬生產，畜舍屋頂上的光電也將帶來一筆豐厚的收入。目前新茂正陸續更換材質更堅固的白鐵屋頂，為太陽能板的建置做前置準備。

沼氣發電 好處多多

新茂的沼氣發電機組則是於民國103年在臺南市政府的補助下建置的。畜牧場因為

有大量動物排泄物的產生，所以很適合沼氣發電，將沼氣蒐集起來，不只可以降低周遭環境飄散的異味，夏天可用於發電，冬天則可用於豬隻保溫，糞便經發酵後還成為肥料，可說是一舉多得。新茂的畜舍採用高床，排泄物直接排放到床架之下，匯流至污水道管線，經過三段式處理：固液分離、厭氧發酵、好氧處理，廢水達到合格標準才放流排放；固體糞渣堆肥發酵後成了養分十足的肥料，用來敦親睦鄰，周邊的農民若有需求都可免費索取使用。

用心畜養 細節看得見

除了透過沼氣設施來改善環境，新茂畜牧場的畜舍採用高床、負壓水簾式通風設備，讓進入畜舍的空氣經水簾降溫，負壓抽風的空氣循環，室內較室外溫度再降4度，使得豬隻在南臺灣酷熱的天氣下，依然能住得涼爽舒適。而高床的設計，讓豬隻保持在乾淨狀態，大幅降低豬隻疾病的發生率，也減少清洗豬隻的用水及廢污水。並且配合豬隻的成長，每二個半月換一次畜舍，遷出的空畜舍則進行清洗、消毒、曝曬，整個場區保持乾淨的良好環境。新茂的豬隻們吃的是自行調配的素食飼料，講求胺基酸的平衡，飼料中無動物性蛋白質也減少沙門式桿菌的感染率。從配種時，會檢查種豬精子的良率，每隻小豬仔都是健康寶寶，到飼養時飼



廢污水固液分離設施。

料的調配、整體環境的維護，可見新茂經營畜牧場之用心。

準備綠能再升級

對新茂來說，光電屋頂充份利用畜牧場閒置的屋頂空間，為畜牧場增加額外收入；沼氣發電，則為畜牧場處理並再利用事業廢棄物，不只大幅降低場區對周邊環境的影響（包含空氣品質及水質），沼氣同樣為畜牧場減省了電費支出（每月約減省至少15,000元）。未來新茂期望能再提升光電效益，並為沼氣發電更新機組以正式商轉。



沼氣在冬天可用來為豬隻保溫。



固液分離後的廢污水會再更進一步過濾。（照片提供／新茂畜牧場）



京璿水產養殖場以黑色鐵皮屋搭配光電屋頂，風格簡潔俐落。（照片提供／京璿水產）

【養殖漁業】

東山京璿水產 光電與養殖漁業相輔相成

太陽能設施加值在漁業的部分，考量對環境、生態及養殖等多方因素，目前僅施行於室內養殖場。臺南目前有兩家室內養殖場——東山京璿（筍殼魚）與學甲天王（白蝦）結合光電屋頂建置養殖場，在此以京璿為例來介紹。

巧妙規劃 創造雙贏

京璿水產室內養殖場跟目前常見的畜牧產業大棚，先有了產業設施後才增設太陽能

板不一樣，京璿是在養殖場規劃之初，就將太陽能板納入設計之中。養殖漁民連俊堯認為太陽能與農業結合是很好的方向，有感於現行有些綠能業者搶綠能財，將產業置於綠能之後，使得產業與綠能的結合變調，連俊堯欲證明在產業為主的前提下帶入太陽能，能創造雙贏的成果，於是蓋了這座養殖場。

連俊堯養的是筍殼魚，筍殼魚味道鮮美，經濟價值高，卻不易飼養，對溫差變化相當敏感，氣溫突然大變化，就可能損失慘重，因此保溫設施對筍殼魚來說相當重要。連俊堯說：「筍殼魚怕冷，而太陽能板怕熱。太陽能板屋頂正好與筍殼魚的需求相輔相成。」原來是太陽能板怕熱——需要良好的散熱空間，而筍殼魚怕冷——需要良好的保溫設施，陽光穿透光電板散出的紅外線熱能，剛好提供筍殼魚溫度。在這個半環控的室內養殖場裡，可以將溫度控制在每日溫度變化不超過2度C，如此筍殼魚可以漸緩地適應環境溫度的變化，不致於一下過冷而凍傷。



連俊堯成功於室內養殖場培育出魚苗。

1種資源 2種利用

在養殖場的設計上，連俊堯採用BIPV型（建築整合型）的太陽能板——直接將太陽能板當作屋頂建材。連俊堯的想法很單純，既然都需要屋頂，那就直接以太陽能板作屋頂建材，太陽能屋頂能發電，還可以省下鐵皮屋頂的費用，一舉數得。太陽能雖然能為養殖場帶來額外的一筆收入，但連俊堯卻只是把太陽能板當作建材，在搭蓋養殖場時，秉持著「垃圾零外運」的理念，工程中產生的廢棄物都再利用，如木棧板再利用為雞舍、休閒小吧台；水管、螺絲鐵件等創作為小機器人等。所以未來若太陽能板若有無法修復的損壞，連俊堯也不會更新替換，只把它當作一片屋瓦，不希望再製造垃圾。不只如此，在環保理念下建構的養殖場，連養殖廢水都再利用作為屋頂太陽能板自動沖洗系統所使用的水，真的是用到徹底，毫無浪費。厲害的是，這些設計與建置並非委託綠能公司，而是自己採購材料，自己安裝完成的，發電量是486kW。

優質養殖 行銷世界

當初連俊堯因為愛上筍殼魚的美味，約在8-9年前便在家鄉東山區開始養起魚來，這座結合光電的養殖場已是第三間。在臺灣，筍殼魚以臺南養殖數量最多，而連俊堯又是臺南養殖量最多的業者。經營多年，對



回到自己的家鄉東山養魚的連俊堯，很有自己的一套想法。

筍殼魚的飼養已相當有心得，同一單位空間的養殖密度可比別人還要高，也成功在室內培育出魚苗。而在品質上，連俊堯的筍殼魚魚皮呈紅色，而非褐色，這是品質優良的保證。今年才開始營運的第三廠預估年產量是4萬台斤，未來可望達到10萬台斤。連俊堯從總量管制來接訂單，從銷售端來掌控數量，有多少需求就養多少魚，以保持價格的穩定，市場不限臺灣，觸角已伸及全世界。



連俊堯養的筍殼魚魚皮呈紅色，是肉質鮮美的證明。



京瓊水產直接以太陽能板作為養殖場的屋頂。



台灣稻藝工坊

撰文／姚風齡
攝影／陳秀琍、姚風齡



以注連繩 連結土地與人的情感

很奇妙的，日本傳統的民俗之物——注連繩，出現在臺南的六甲區。不是從日本旅行到這兒來，而是用嘉南平原的稻草在此生產製造的。這因緣可說由八田與一而起，烏山頭水庫的水經嘉南大圳，灌溉了嘉南平原廣漠田野，前人雖已不在，卻仍繫住臺、日之間的連結。

原本屬於日本民俗祈福之物的注連繩，因八田與一而與臺灣的土地有了連結。



緬懷八田與一的注連繩

注連繩，在日本原是結界¹工具，在神社、廟宇等其他神聖清淨之地可見到，懸掛於神社、鳥居下，也會圍於神社內的神木上，表示神界聖域。另外，日本於新年時，民家也會懸掛注連繩，一般掛在屋子的玄關正面或入口處，有潔淨、迎神、吉祥喜慶之意，近似於華人過年貼春聯，開運招福、趨吉避凶。注連繩的主體由稻草編織，其他材料則是象徵各種吉祥意義的裝飾品。大約在11月初，日本市面上就漸漸可見注連繩的販賣，而大部分人家會於聖誕節至12月28日著手迎接新年（1月1日）的布置，約於新年後1~2周拆下來，但也有的地方一整年都裝飾著注連繩。

位在六甲區林鳳營的台灣稻藝工坊，就是專門製做注連繩，並出口到日本，推動人為執行長張淑娥。張淑娥因緣際會在工作中認識了在日本從事「水引」製作（注連繩上其中一項配件材料）的宮村先生，而現在張淑娥會投入注連繩的製作，可說是從宮村先生的心願而來。



注連繩雖屬日本文化，但加入在地元素，就成為為臺南祈福的吉祥飾物了。



以一條稻草編成的繩子為主體，搭配不同象徵意義的飾品，組合起來就是有祈福之意的注連繩。

原來宮村先生與八田與一同為日本石川縣人，對八田與一建造了烏山頭水庫及嘉南大圳灌溉系統十分欽佩，連帶對嘉南平原這片土地有了感情，因此很希望能用這裡生長的稻草來製作注連繩，帶回日本。民國98年，先是透過台日交流協會，培養注連繩的種子教師，然而因為注連繩的製作耗時耗力，學習者多撐不久，但宮村先生認為一個事業至少需要5年時間來紮根，因此不願放棄。這樣的意念感動了張淑娥，憑著熱忱，將人生下半場獻給了注連繩。耕耘至今，小有規模，每年接獲不少來自日本的訂單。

註1：宗教術語，指具法力效力的範圍，亦指邊界及範圍。



亂糟糟的稻草經過梳草後，才能整理成一捆捆的稻草備用。



編好的稻草表面參差不齊，需經修剪才能平整漂亮。

從草到繩 全部自己來

稻草收集的時間是5、6月和9、10月，也就是稻子收割期。稻草不是隨便哪塊田都能用，需要挑選受到農民良好照顧的稻田，這樣稻草的品質和長度才符合標準（約需60-80公分左右）。夏天，溫度高，日照充足，直接鋪平在田裡曝曬，平均約2天半至3天；冬天則需要一週左右。有時也會遇到持續的陰天，就要出動乾燥機；若是雨天，那批稻草含水過高就只能放棄。稻草不是晒乾就可以編了，還需要先「梳草」及「軟草」，把稻草梳理乾淨整齊，並軟化備用，才能進行「編草」，將三股適量的稻草，經由搓扭將草編成繩。最開始很不容易，製作上全仰賴人力，連搓編草繩都是，搓到手變厚變粗到連自己都不認得自己的手，既費時

又費力，後來找到機器可半人工絞編稻草繩，才大幅提升了效率。

加入在地元素 跨國交流

注連繩裝飾的時間、方式等禮俗，乃至其繩結、飾件所象徵的意義、繩結起始編繞的方向等，都有約定成俗的規範，又會因地而有不同變化，這些細節連日本人本身都可能不甚明白，對張淑娥來說，當然更是需要慎重從頭學起的一門學問。為此，除了向日本友人請益，張淑娥在日本也尋找許多注連繩相關資料，並走訪日本各地實際了解注連繩的各種形式及使用方式。

注連繩雖屬日本文化，但張淑娥徹底地了解其各元素的含意後，漸漸從仿作玩起變化，如加入稻穗、紙藤，或者融入臺灣、臺

從起步時純手工搓稻草，到現在已有機器可以輔助，但還是需要相當的經驗才能編出漂亮的稻繩。



南元素來進行創作，例如結合臺灣米、臺南特色物產黏土小公仔，彰顯在地特色，也可做為臺日文化交流。為了讓更多人認識日本注連繩文化，張淑娥會應邀至學校教做注連繩，或者有學校或團體前來台灣稻藝工坊參觀並DIY。在臺灣，注連繩的使用不具宗教意義，自然不若日本嚴謹，大致當作祈福的飾品來懸掛，喜慶可愛討個吉利。台灣稻藝工坊除了注連繩外，也利用稻草開發各式商品，如草編坐墊、貓屋、拍打身體的按摩棒等，還有文創小物，也接受客製化訂單，希望將原本無用的稻草能多多利用。

對張淑娥來說，以嘉南平原的稻草編製而成的注連繩，融入了八田與一的義理精神，不分種族、派系，就像他當初設計建造了烏山頭水庫和嘉南大圳一樣，想的是如何造福這片土地，如何發揮所學對人類有所貢獻。在編製注連繩時，張淑娥就是投注了這樣的心情，祈願人們能不分彼此，讓世界越來越美好。



除了注連繩外，工坊也將稻草開發各式商品。

解讀注連繩祈福密碼

注連繩有許多變化，承載的祈願祝福之意從配件上解讀，跟華人文化相近，藉由物之形、音、義，來取其象徵之意，在這裡簡介幾項常見的式樣。

注連繩主體：常見圓型的基本款，其他還有龜型、魚型、蛇型等。

末廣：扇子，扇形為往尾端逐漸寬廣，象徵了後代子孫發展越來越繁榮。

裏白：蕨葉，長壽、潔淨之意。

米俵：米袋，象徵物產豐收。

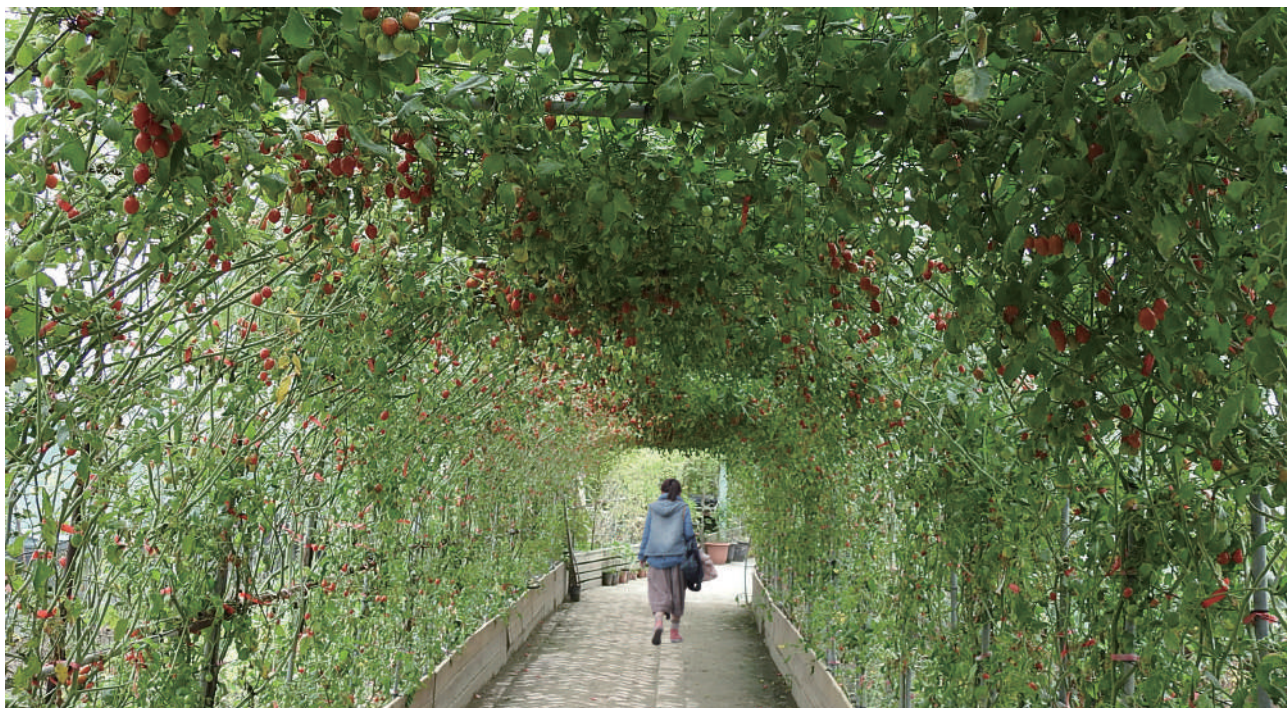
水引：水引是用和紙捲成的軸線來編織成的結飾。不同顏色和結型，意涵也不同。如紅色的梅花，通常用於喜慶場合；綠色的松和淺綠的竹，象徵常青常綠。也有結成象徵吉祥的鶴、象徵長壽的龜。

御幣：造型如閃電，傳達祖先、神明之旨意。





居士番茄園 翻轉鹽地生機



藤蔓攀成綠色隧道的居士番茄園。（照片提供／七股區公所）

撰文／姚風齡
攝影／陳秀琍、姚風齡
照片提供／七股區公所

鹹鹹的海風吹在七股中寮鹹鹹的土地上，陳居士返鄉種玉女小番茄，想為家鄉發展起一項產業，希望能改善鹽地生活。經過長年摸索，現在他的番茄園年年結實累累，攀藤成番茄隧道，綠意垂掛著閃亮的紅果實，成為冬天的沿海地帶難得的美麗畫面。

返鄉為地方開創產業

民國90年結束唱片行的陳居士，先是在西港買地種芭樂，後來回到家鄉七股中寮定居。七股中寮這一帶，其實觀光客不少，七股鹽山、鹽博物館就在這裡，再隨著西部濱海快速道路臺61線的開通，臺南1小時生活圈的形成，七股沿海的遊客是越來越多了。不過呢，陳居士說：「中寮沒什麼特色



居士番茄園開放觀光採果。（照片提供／七股區公所）

產業，因此儘管鄰近鹽山，還是賺不到觀光財。」因此，結束唱片行生意返鄉定居的陳居士思考著，要做什麼好，才能帶動中寮產業——觀光番茄園好了，大家來走走，順便採果，應該不錯。

克服鹽地 田裡關水

但這裡靠海，土壤鹽份高，想在鹽地上種植，首要克服的就是土壤鹽化的問題。陳居士的番茄園用了一個特別的方式——關水。番茄生長為8月至隔年4月，其餘為養地時間，在養地的月份裡，只要下雨，就把雨水留在園裡，使之成為「水田」，利用雨水來降低土壤鹽份。而沉澱在土壤裡的鹽份待到冬季枯水期，鹽份會再上升，正好番茄成長時吸收，因此番茄會受到鹽份的提味，格外香甜。

而原本是旱田的番茄園，也會因為變成水田，而消滅了適合生存於旱田的病菌。在無雨的日子裡，陳居士會施有機肥，除了增加土地肥力，也改善土壤，使土壤鬆軟，作物根系易展開。此外，還特製牛奶酵素，補給養份，有助番茄植株健康強壯地生長。

讓番茄變強壯 適應惡劣環境

陳居士的番茄園裡番茄品種只有玉女番茄，因為他認為玉女番茄皮薄好吃，卻不好種，易裂果、病蟲害多，相當不易管理，目前多種於臺灣中部，若他能種得好，那麼在鹽地上種番茄就是挑戰成功了。因為玉女番茄難種，所以常見大多種於溫室中，陳居士則是選擇網室。近海的七股夏天十分高溫，陳居士說若種於溫室內，室內溫度還會再多1-2度，因此這裡不適合封閉型的溫室，而且平時承受海風的吹襲，也可鍛鍊植株的強韌性。他自信地說，鹽地番茄因需承受惡劣環境的緣故，所以口感較溫室番茄結實，還保留了酸度的番茄味，最特色的就在於吸收鹽份土壤，因此番茄的甜就像加了鹽一樣，有另一層次的提升。

突破鹽地各種難題關卡，陳居士到了第9年，才種出滿意的成績，如今種番茄對他來說得心應手。鄰近的光復國小在課程中加入了食農教育，闢地讓學生動手栽種，也會請陳居士過去指導。



突破鹽地關卡，陳居士想種什麼就種什麼。



陳居士也種洛神花。



鹽地小番茄，別有一番甜蜜滋味。

掌握原則 作物個個豐碩

果園裡，除了玉女番茄，還有紅寶石芭樂、水蜜芭樂，在冬天的採果期，來訪的遊客都可以一併採果。陳居士隨興所至，種了蝶豆花、洛神花、百香果、香蕉，連咖啡都有，想吃什麼、想嘗試什麼、喜歡什麼，就種什麼，十分享受鹽地田居生活。他說，先人在這片土地上，也種過甘蔗、稻米、五穀、甘薯等，只是隨著農人凋零，土地休耕，無人翻土施肥澆灌，土地鹽化才會越來越嚴重。若能像他克服了鹽地的門檻，持續耕種，不只是小番茄，別的作物也種得不錯，土地也就再度活化起來。



南化狀丁園

老欖柳丁質細濃郁

撰文／姚嵐齡
攝影／陳秀琄、姚嵐齡



狀丁園採收柳丁。



江錦賢忙著果園與
工寮間載運柳丁。

每年到了10月底，南化狀丁園柳丁果園，樹上掛滿青綠帶著一抹黃的柳丁，圓滾滾煞是可愛，在暮秋斜陽照射下，發出金黃的色澤。採收工人樹上、樹下採摘，載運車一趟趟把裝滿柳丁的果籃送進工寮；工寮裡，清洗、分級、包裝，江錦賢家族大動員，忙進忙出，正是收成時農家忙碌景象。其實南化的柳丁上市時間很早，最早9月中旬就開始採收了，到此時泰半都收得差不多了，狀丁園卻才剛開始。江錦賢說，「南化柳丁一向搶全臺灣的早市，不過我們不急著採收，等著柳丁青皮中轉出一抹黃綠，這時果實酸甜度正剛好，『在欖黃』（在樹上轉黃熟才採摘），正好吃。」



南化農會總幹事溫進添協助果農行銷南化柳丁。

老欖柳丁 品質保證

狀丁園柳丁種植面積約3公頃，土質屬排水良好的沙質土壤，從父親那一代就開始種植了，種的是臺灣傳統柳丁品種「雞蛋丁」，至今約50年的歷史，因此果園裡大多是20年以上的「老欖」（臺語，指稱樹齡老的果樹）柳丁樹。南化曾是柳丁大產區，尤其民國80年代價格很好，吸引很多人種柳丁，後來因種植面積大增產量過剩，價格崩跌，在政府的輔導下，不少柳丁農毀園轉種其他水果，如芒果、芭樂等，南化柳丁園因而大幅減少。不過江錦賢的父親認為價錢總有起落，仍然堅持柳丁的栽種，才能在現在保留這麼多「老欖」柳丁。近兩年因為價格回升，又開始有人投入柳丁栽種，一般栽種後，約4-5年即可開始採收，但像狀丁園這樣的「老欖」柳丁園，就少有了。

跟文旦一樣，「老欖」肉質細，味道濃郁，因此狀丁園的柳丁一向是品質保證。而從分級包裝的過程即可知狀丁園品管控制嚴格，經過選果機篩選大小後，還要人工再揀選一次，一來確保品質，二來分級精細，價格也可以分級，賣得更好的價錢。南化區農會總幹事溫進添稱讚道：「在狀丁園柳丁的上市時間裡，其柳丁價格一向是全臺市場拍賣平台裡最高的，由此可見品質之好！」

好吃柳丁搶購空 挑選看表皮

好吃的柳丁要如何挑選呢？一般柳丁分級，依果實圓周分19、21、22、23、24及25公分以上。要是客官以為最大最好，那您

可就錯啦！柳丁的標準等級是22-24，過大的柳丁纖維比較粗，也會因為水分太多而稀釋了柳丁味。而19個頭小賣相較不佳，因而價格較便宜，但肉質細、味道更濃郁，所以嗜吃這個等級的鐵粉可是大有人在呢！在狀丁園，19柳丁經過江太太在仁德經營土魷魚羹麵店通路，往往是搶購一空。不過個頭是其次，挑選時，看表皮光澤明亮，毛細孔細緻，就是肉質細甜的好吃柳丁囉！而有的表面有點花花的，那是薊馬或鏽壁虱蟲害的痕跡，雖然外觀不那麼漂亮，但也不影響柳丁的風味喔！

南化柳丁全臺搶鮮 酸甜適中真好呷

臺灣柳丁產區大約是臺南以北，臺南以東山及南化區為主，由於緯度較低的關係，臺南產區上市時間較早，其中南化因海拔較低，最早約9月中旬就可採收，可說是全臺柳丁最早上市的地區了。特別的是，因為氣候較溫暖，所以柳丁雖已成熟轉甜，但外表仍然帶著青綠色，不若市面常見黃澄澄，是南化特有的青皮柳丁。東山因為海拔較高，產期會比南化再晚一些。溫進添總幹事表示，南化的柳丁特色除了時間早，另外也不「放倉」（放在倉庫），是在樹上轉熟後，直接採收下來就可以販售了。緯度較高的產區則會稍微放倉一段時間，等待退酸、消水，酸甜度轉化完成才會上市。



採收下來的柳丁分級選果。



南化人吃柳丁喜歡削成一整顆，美味不沾手。

善化糖廠 百年甜蜜

撰文／陳秀琍
攝影／陳秀琍、姚風齡

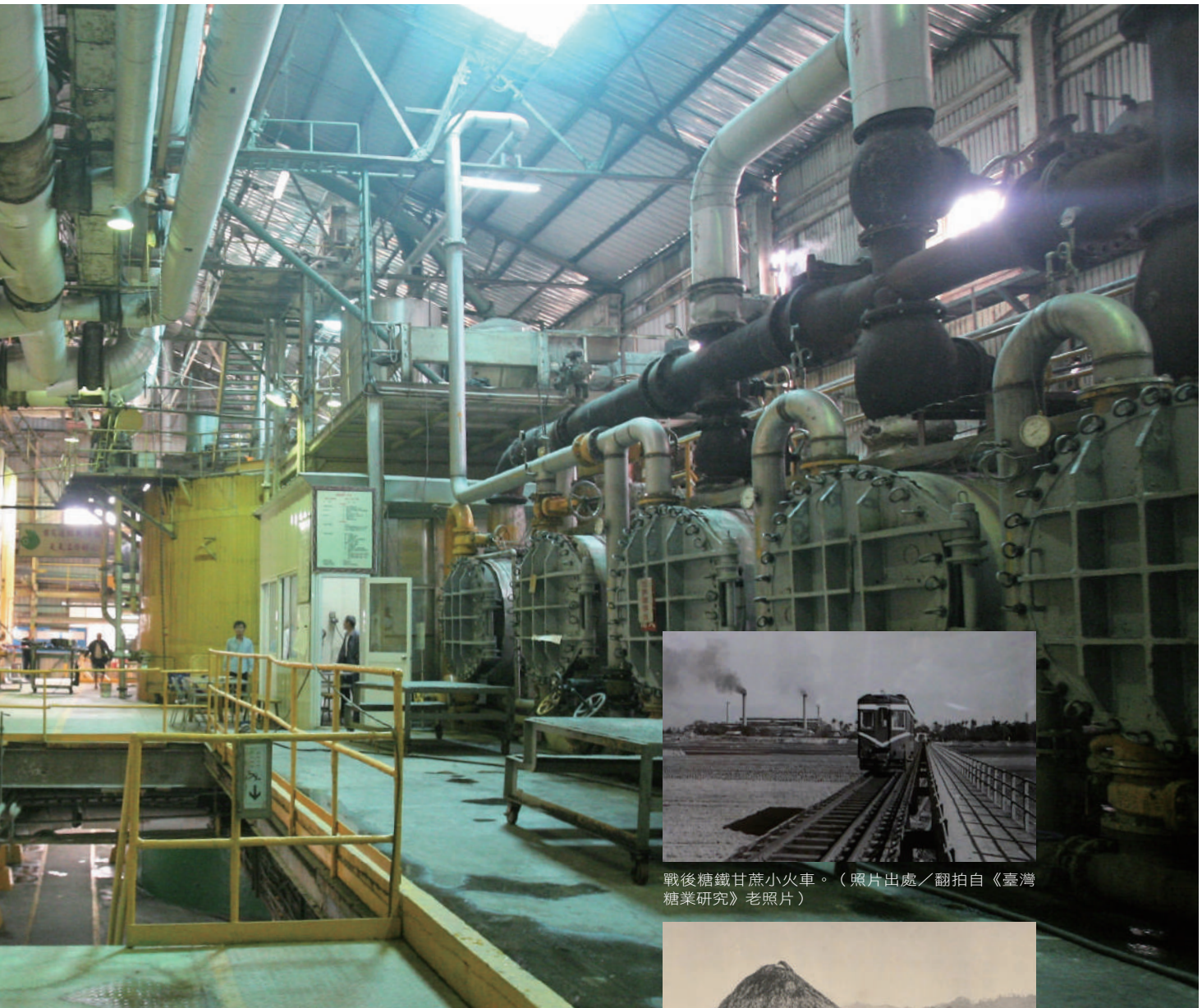


車行從臺19甲線進入南12線，接近糖廠一陣陣蔗香迎面而來，進到善化糖廠內，甘蔗甜美溫暖的香氣更加濃郁，懷舊的糖味讓人好想直接把這麼香的糖打包回家。這種真正的甘蔗糖香，是去超市買糖所無法體會的。

冬天的善化糖廠帶有甜味的空氣

這裡所謂的糖香，是善化糖廠生產二級砂糖的香氣，從甘蔗原料經過一道道程序，無論是壓榨或經過機器的蒸煮，過程中充滿

了甘蔗的香氣，在冬天聞到格外有甜蜜的幸福感。生長於臺灣這塊土地的甘蔗生產出來的糖，無論用於剉冰的糖水、布丁的糖、或其他各種甜點時，所散發的糖香有其獨特迷人之處。台灣糖業公司（以下簡稱台糖）於1998年進口糖於小港糖廠分裝¹，在此分裝的糖達六成，所以後來我們在超市買的小包裝糖大部份是原料進口到臺灣，再精製分裝的糖。真正原汁原味來自臺灣種植的甘蔗所製成的糖，目前只有虎尾和善化兩個糖廠運作，這兩間糖廠的糖都是大包裝（25公斤與



善化糖廠是臺南目前唯一仍在運作製糖的台糖糖廠。



戰後糖鐵甘蔗小火車。(照片出處／翻拍自《臺灣糖業研究》老照片)



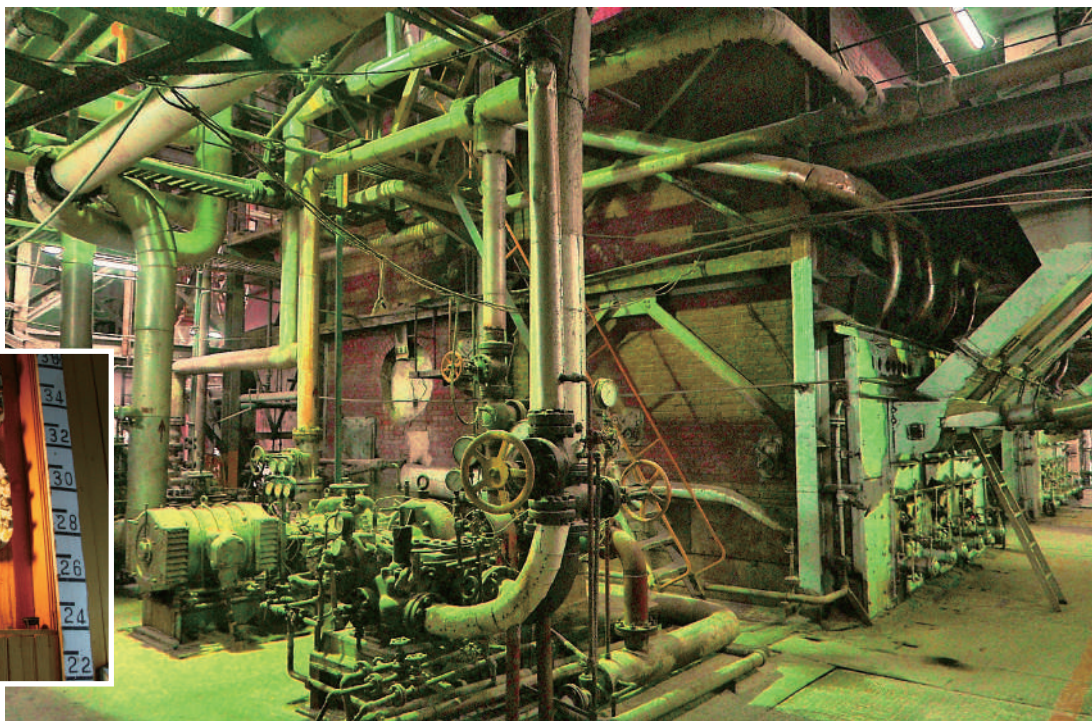
臺灣傳統糖廊。(照片出處／《臺灣製糖株式會社史》)



1939年灣裡製糖所。(照片出處／《臺灣製糖株式會社史》)

50公斤)，一般家庭買不到，除非特別有認識的糖商，或是店家個別零售由大包裝分裝出來的糖，不然市面上常見的小包裝糖大部份都是進口的。對味覺敏銳的饕客而言，雖然一樣是甜甜的糖，但其實還是有些微的差別。所以大臺南有一些老字號的冰店，使用的糖同樣是台糖出品，但卻會特別選擇出品糖廠，這是內行人才知道的「眉角」（臺語，訣竅之意）。

註1：1991年起台糖公司即開始自國外購買部份原料糖，1998年在高雄市小港精煉糖廠精煉砂糖以供應國內用糖所需。



善化糖廠鍋爐室。



糖膏蒸發桶。

臺灣糖業歷史源頭在臺南

提到臺灣的糖業史，得從臺南說起。早於十七世紀，荷蘭東印度公司在臺南種甘蔗，引進水牛和漢人勞工製糖外銷。至明清臺灣糖廊延續發展，清代的糖廊皆私人所有，並有糖郊進行買賣販售等，以臺南為中心運作外銷至中國及日本。日治初期，在總

督府法令規章的獎勵下，新式糖廠逐漸取代了舊式的糖廊。1901年三井集團於今高雄橋頭成立了第一家新式製糖工場——臺灣製糖會社橋子頭工場。臺灣糖業從早期臺人集資的新式製糖廠，隨著政策的改變陸續合併，到後來剩下較大如臺灣製糖株式會社、明治、鹽水港、大日本等製糖會社。這些會社到二次大戰結束前，共成立了42間製糖工場，遍布全臺，糖業經濟發展到最高峰，曾經占臺灣外銷出口值的一半，產糖量排名世界第三。

糖廊、灣裡糖廠到善化糖廠

善化糖廠，興建於1905年，最早的名稱為「臺南製糖株式會社²」，當時成立的資本額為30萬圓³，主要的成員以臺灣本土人士為主，行政區所屬為臺南廳，整合當時臺南廳一百多所舊糖廊，於灣裡（善化舊稱）六分寮設本工場（今善化糖廠），並設有四個分工場。1907年法令修改資本額提升至200



善化糖廠內文物展出。

萬圓，所以日方資金進入臺灣；1909年再度被臺灣製糖株式會社合併，成為臺灣製糖株式會社的「灣裡工場」，後來又改為「灣裡製糖所」。另一個於日治時期運作的臺南製糖株式會社，則成立於1913年⁴（其前身為1910年的永興製糖，也就是後來的臺南玉井糖廠）。戰後全臺糖廠由臺灣糖業公司接收，至1961年改為善化糖廠。目前的善化糖廠則在不斷改組及臺南其它糖廠陸續關閉後，接收了嘉義以南直屬的農場與約耕合作社，所產甘蔗都進到善化糖廠製糖。

走過臺灣糖業最興盛的年代

臺灣糖業最興盛的時期，在日治時期1930—1940年，昭和10年（1935年）臺灣總督府舉辦「始政四十周年紀念臺灣博覽會」，會場中糖業館入口處的招牌上寫著「糖業是臺灣文化之母」，可見其重要性。戰後臺灣糖業公司全面接收日本財團留下的製糖工場，當時台糖的糖廠最多達到36廠，至1970年代中旬，是戰後生產的高峰，但仍無法超越日治時期創下的記錄。而隨國際糖價的波動、臺灣經濟的轉型與變動主客觀等多重因素，1980年代糖業開始走下坡，同時台糖也開始轉型，目前在台糖的八大事業部中，砂糖退居其中一部，而目前臺灣運作的糖廠只剩雲林虎尾糖廠和臺南善化糖廠。

臺灣唯二運轉的糖廠

目前臺灣年需求量約40至50萬公噸，而善糖和虎尾糖這兩家糖廠的年生產量約為4-5萬公噸左右，等於自產的糖只占全臺需求量的1成左右。相形之下，道地的臺灣種植生產的糖更加值得大家珍惜。

今年善化糖廠開工運轉日為12月12日，預定至明年春天結束年度製糖。或許很多人不知道其實臺灣糖廠不是全年運轉，無論早期的糖廊燒製糖或是變成機器製糖，基本上都是在冬天開工，春天結束。以善糖為例，



老員工解說昔日臺南糖廠分布。

每年十月左右，他們管理的農場和約耕的蔗農送來採樣的甘蔗，經測試後會預估採收時間，每年開工時間不一定，目前善糖年產量約為二萬多公噸。為了推廣大家對製糖的認識，糖廠接受團體預約參觀，可以進入工廠內參觀完整的製糖流程。另外近年善糖推出「古早糖」，其製作需在開工期二砂製程中由二砂糖蜜提煉而成，有300克夾鏈袋裝及170克福袋裝兩種包裝形式，可在販賣部購買得到。



善化糖廠外觀，大煙囪是地標。

註2：《漢文臺灣日日新報》〈1905-11-19臺南製糖場落成〉；〈1905-11-29臺南製糖會社之事業功程〉。

註3：《臺灣製糖株式會社史》，P160，〈臺南製糖株式會社的合併〉，作者伊藤重郎，臺灣製糖株式會社東京出張所，1939。

註4：《精糖會社要鑑》，P146，寫到臺南製糖株式會社介紹，次全雄編，1918出版。

製糖流程看這邊

甘蔗收成後由卡車載至糖廠，經過除砂、蔗刀切成段，再移至細裂機輸入鍋爐室，鍋爐發電由蔗皮火力發電，經過一道道滾輪榨汁，這裡產生的蔗渣壓成瀘渣可做為綠肥，蔗汁進入下一桶大爐煮沸，直到結晶，再進行糖蜜與砂的分離，糖蜜可多重用途，二砂則進入包裝，再由廠內小火車運至倉庫貯存。



1 將切好的甘蔗移至細裂機



2 甘蔗切段



3 壓榨蔗汁

用善化黑糖製作的小餅乾。



善化糖廠文化園區新氣象。



園區內烘焙坊。

新景 善化糖廠文化園區

善化糖廠除了參觀（要團體預約喔），若時間無法配合或人數不夠無法進廠參觀，



4 煮蔗汁桶



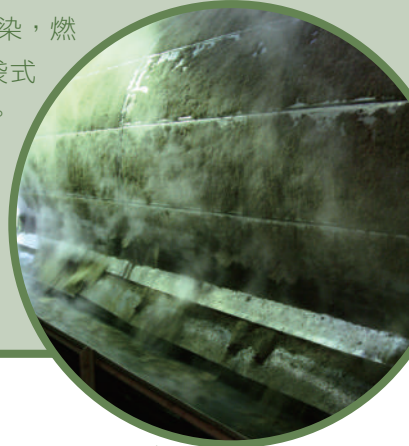
5 砂糖離心機

6
小火車只在廠區
行駛載糖



製糖小知識 製糖與環保

甘蔗製糖過程十分環保，因為整枝甘蔗全部都能加以利用，善糖的電力是用蔗皮火力發電，為了降低汙染，燃燒碳化過程經由煙道器進入袋式過濾，因此排放的煙是白煙。榨過蔗渣變成有機肥，濾泥則用做為改善農場培養土，糖蜜則拿去做飼料或堆肥，幾乎零廢棄，十分環保。



壓榨後的甘蔗渣

在園區內來個親子旅行也不錯。台糖將閒置已久的磚造宿舍翻修完工，承租給臺南在地的企業經營，經過規畫，結合中式庭園造景打造「善糖文化園區」，業者將部分日式宿舍改造為烘培坊、咖啡屋，小火鍋店以及藝文展示空間，園區內還有展示1948年的蒸汽小火車頭。雖然正式開幕是2019年四月，但現在已在試營運。另中式景觀曲水流觴的庭院以竹、水流、透過中式建築亭閣剪影呈現虛實，其中竹的部份正在養護，但已能看出其禪意。

除了宿舍區，另外在附近還有善糖自營販賣部，有善糖冰品及各式台糖生產的商品可購買。想再深入一點，可到善糖的文物展館，內有來自臺南其它區的糖廠老照片及老電話、舊工具、糖鐵交通、辦公等相關文物。而昔日神社已不復在，但留有入口部份遺跡。



園區內展示蒸汽小火車頭。



園區內的曲水流觴中式庭園。



大手牽小手

溪北Fun心遊

撰文／朱怡婷
攝影／姚胤齡、朱怡婷、洪國騰

一座友善城市，必然能夠對家庭提供積極的支持性資源，讓生育與養育孩童的父母們都能安心，並減輕家庭的負擔。臺南市政府尋找了多處公共空間，希望打造親子們專屬的休憩天地，預計到民國109年全市將會設置14處「親子悠遊館」，整合各項托育相關資源，而2018年啟用的「南瀛親子館」，可說是溪北地區指標性的托育基地喔！

當然，小朋友們需要有專屬遊樂天地，大人們也希望親子共遊能夠豐富又有趣，臺南幅員廣大，光是溪北地區就有不少好選擇，無論是具深厚藝文氣息的「蕭壩文化園區」，還是探索天文科學的「南瀛天文館」，都是兼具教育意義與娛樂性的出遊好所在。另外，觀光工廠除了參觀外，還有不少DIY課程，都相當受到孩童們的歡迎。

說走就走，帶孩子出去玩，在臺南，就是這麼簡單！



蕭壠兒童美術館是一個寓教於樂的好地方。



蕭壠兒童遊戲館
為0-10歲的孩子
提供遊戲場地。



南瀛天文館戶外場地介紹
日晷，讓孩子實際觀察。



觀光工廠好玩也好買，大人小孩都開心。



親子館內有許多玩具供孩子操作玩耍。

0至6歲的 專屬天地 南瀛親子館

親子館空間依年齡層分層規劃，並提供不同類型的遊戲空間。



小桌椅區方便家長陪伴。

活化閒置空間 成為溪北托育資源 根據地

家有學齡前兒童的父母，總是煩惱該如何尋找能夠兼顧好玩又安全的環境，在新營，2018年夏天啟用的「南瀛親子館」就是專門為0到6歲的小朋友所設計的專屬天地。由原新營代表會的舊建築改造而來，無論是外觀或館內，都變身成為可愛活潑的親子館，在活化利用閒置空間之餘，也讓臺南溪北地區又多了個親子悠遊的好去處。

這棟總計約有500坪的四層樓建築，不僅僅是提供設施的一般兒童遊樂館，「南瀛親子館」館方希望能夠為學齡前兒童的家庭，甚至是實際照顧幼兒的托育人員等，提供托育資源相關的諮詢與服務，讓這裡成為溪北地區托育支持的根據地。



館內玩具讓孩子玩得愛不釋手。

分齡分層 環境安全有保障

考量到不同年齡層的兒童有其獨特的發展性，以及在安全上的需求，「南瀛親子館」特別以分齡分層方式規劃，並且提供天然無毒的遊樂器材及玩具，希望能夠讓家長及孩子在遊玩時無後顧之憂。

一樓空間為0-3歲的寶寶探索館，幼兒必須由家長陪同進入，內部針對該年齡階段的兒童設計幫助感覺統合發展的遊戲區及爬行區等。二、三樓則將原來的議事廳改造成樓中樓的遊戲區，提供3-6歲的兒童各種不同類型的體驗與遊戲空間，無論是動態或靜態，這裡都能讓孩子們盡情放鬆，在三樓還設計了小小樹屋，讓小朋友們體驗看世界的不同視角。未來增修的四樓空間還會有多功能教室及親子共讀室等的多元設計，每週還有不同的親子活動可以參加喔！有興趣的朋友可以上「南瀛親子館」的臉書洽詢。

🏠 臺南市新營區中正路32號

☎ 06-632-2725

📘 臉書：<https://www.facebook.com/nybabyhome/>

🕒 開放時間：

每週二 下午1:00~5:00

每週三~週日 上午9:00~12:00，下午1:00~5:00

每週一及國定假日休館



兒童遊戲館裡設有室內砂坑區。



藉由皮影戲，體驗剪紙與光的影像效果。

園區資源豐富 全家出遊樂悠悠

家有兒童的父母們，總是煩惱要帶小朋友到哪裡玩，既不用花費還能具有教育意義，更重要的是大人小孩都能玩得開心，這種簡直就是夢想中的遊樂天地，其實離我們一點都不遠，走一趟位於佳里的「蕭壠文化園區」，保證大人小孩樂開懷，從此不再為假日出遊煩惱。

由昔日「佳里糖廠」倉庫群改造而成的「蕭壠文化園區」，早已是臺南重要的藝文基地，園區內的常設展及特展均有相當水準，每年不僅有國際藝術家進駐，還舉辦各式展演及活動，更有開闊舒適的戶外休憩空間，相當適合全家大小一起出遊。

閱讀、藝術、遊戲三合一 串連完整的兒童天地

而屬於兒童的藝文與遊憩園地，除了擁有豐富藏書的兒童圖書館，以及為小朋友所設計策展的「兒童美術館」之外，在2017年底新加入的「兒童遊戲館」，為0至10歲的孩子提供了專屬的遊戲場域，甫開放就相當受到歡迎。由於希望能夠讓更多家庭進入體驗，遊戲館目前一天開放四場，每場人數上限為100人，以維護空間使用品質，當然在進館時，至少都要有一位家長在側，除了照顧孩童的安全之外，更希望大人來到共遊的空間，能夠放下3C產品，真正陪孩子度過難得的親子時間。由於遊戲館假日人數眾多，想體驗的家長們最好事先預約，免得排隊耗時，若能平日前往，更可以好好地享受悠閒的時光喔！



豐富的玩具讓孩子玩得不亦樂乎。

📍 臺南市佳里區六安里六安130號

☎ 06-722-8488、722-9910

🕒 兒童遊戲館開放時間：

每週三至週日 第一場09:00~10:30 第二場11:00~12:30
第三場13:30~15:00 第四場15:30~16:30

🌐 線上預約：

http://soulangh.tnc.gov.tw/soulangh_booking/booking.php



位在大內區的南瀛天文館適合喜歡星星的孩子。

探索宇宙的 知識寶庫 南瀛天文館

感受浩瀚宇宙 專業的天文主題園區

位於大內區的南瀛天文館，由於得天獨厚的地理位置，讓場館能夠不受都市光害的影響，成為全臺灣唯一能直接進行夜間星空導覽解說的天文館。依地形打造的園區巧妙地將建築物與自然環境融合，打造出各具特色的三大主題館，更以優質專業的設備提供天文與科學教育知識，結合戶外設施提供生態教育資源，讓這裡成為能夠提升學童國際競爭力的知識寶庫。

南瀛天文館擁有全天域3D星象劇場，採用的是全世界最新技術的「全天域3D成像」數位星象儀，是國內首創數位球幕3D立體劇場，大家可以透過球型螢幕感受到全景環繞下的3D虛擬實境星空，就像徜徉在真正的宇宙空間當中，而劇場所播放的主題影片及館內策劃的特展，都兼具教育意義及娛樂性，

是不能錯過的精彩體驗。另外，館內的圓頂觀測室中安裝了全臺灣平地最大的天文望遠鏡，若想觀賞天體浩瀚影像，不妨在開放時段前往觀測，親身體驗宇宙的廣闊無垠。

擁有豐富的自然資源

除了豐富的天文資源，南瀛天文館的戶外園區擁有開闊的視野，還能沿著周邊步道欣賞周邊景觀與認識生態，天氣好的時候，還能眺望玉山主峰呢！由於採低度開發，維持了豐富的生態資源，家長們帶小朋友來到這裡，除了探索天文知識，還可以安排健康的健走行程，認識一下環境生態，寒暑假還會有專門針對學童的營隊能夠參加，千萬不要錯過。



廊道空間展示宇宙壯麗的攝影照片。



館內互動式展覽天文科普知識。

📍 臺南市大內區曲溪里34-2號

☎ 06-5761076

🌐 <https://taea.tn.edu.tw/index.aspx>

🕒 開放時間：週二至週日

（週一休館，遇國定假日或補假日則照常開放）

天文展示館 9:00~17:00

星象館 9:00~17:00

天文觀測館 9:00~17:00（週六09:00~21:00）



觀光工廠將產業知識，以深入淺出的方式來介紹。

類型多元 觀光工廠好好玩

各種親子出遊的園區和場館都去過了？還在煩惱不曉得假日全家出遊該選擇哪裡？臺南類型多元又優質的觀光工廠，為您提供不一樣的休憩去處。以溪北地區來說，就有位於後壁區的「卡多利亞良食故事館」，可以讓大眾認識食安及營養教育；而位於東山區的「東和蜂文化觀光工廠」，則是了解蜜蜂知識，還能親手製作可愛蜜蜂娃娃筆和黏土創作的園地；想體驗老祖宗的養生智慧，還能透過換裝過古人廳的天一中藥生活化園區，讓大小朋友以輕鬆方式對中藥有所認識；另外在佳里、七股和將軍區等，還有與布織品及服裝相關的觀光工廠，參觀之餘還能購買優質產品。

🌐 臺南觀光工廠資訊：
<https://www.tourismfactory.tw/index.php>

美雅家具觀光工廠
 🏠 台南市白河區甘宅里101-1號
 ☎ 06-6817456
 ⌚ 開放時間：週三至週日9:00~17:00



美雅觀光工廠有許多木製玩具供小朋友操作。

獲選為優質觀光工廠的美雅家具觀光工廠

在這些觀光工廠當中，位於白河區的「美雅家具觀光工廠」，以優良的規劃獲選為優質觀光工廠，園區內有戶外休憩區、文化展示區、木工DIY教室及創意商品區等規劃，希望能讓來到這裡的民眾更了解臺灣木工藝的珍貴之處。

在文化展示區中讓參訪者在參觀之餘還能透過互動體驗，感受木頭原料的質地，而木工教室則提供DIY體驗，讓大小朋友都能親手製作，達到寓教於樂的效果，還有創意商品讓大家能夠帶回去妝點居家，還在等什麼？趕緊挑選一家觀光工廠，搭配周邊景點，就是一趟收穫與樂趣多多的親子之旅。



在天一中藥生活化園區可以輕鬆地認識中藥。

新化公會堂飄書香 重生為青少年圖書館

撰文、攝影／姚風齡
資料參考／《臺南市歷史建築新化公會堂調查研究暨修復再利用計劃》
老照片提供／新化文史工作者康文榮先生



重新整修的新化公會堂，露出了鋼木混合的屋架，樸實的空間再利用為青少年圖書館。

1937年完工的原新化郡公會堂，走過八十多個年頭，從原本做為民眾集會的場所，如今還是提供給公眾使用，多了書香和寧靜，成為青少年圖書館，也是臺南市歷史建築活化再利用為圖書館之用的首例。

公會堂 日治時期集會場所

「公會堂」，是日治時期做為新式公共集會的主要場所，包含了婚喪喜慶、藝文活動，有的公會堂還有公共圖書館、表演廳、體育設施等，是市、街、庄內居民休閒與聯誼的重要場所。這樣的用途在現代，大約是各里活動中心這樣的角色吧！只不過相較現代活動中心的親民隨性，公會堂則是屬於正式的場所，分布也沒有里活動中心那樣密集，以新化郡公會堂為例，為新化郡九街庄¹所共用。臺灣自1902年第一間公會堂——基隆公會堂興建算起，至二戰前全臺共有62間公會堂，在臺南則有8間：臺南、鹽水、菁寮、白河、佳里、麻豆、新營及新化，現今臺南僅存臺南及新化公會堂。

註1：現今新化區、左鎮區、玉井區、南化區、楠西區、新市區、山上區、安定區、善化區



日治時期，不少活動或典禮在新化公會堂進行並合影紀念。（老照片提供／康文樂）



正立面原已被拆除，於修復過程依考據重新蓋回來。

再利用 兼顧原貌與新需求

新化公會堂於2008年公告為歷史建築，2016年8月開始整修。其中於進行調查研究的過程中，就已有思考公會堂應如何活化再利用。由於考量新化地方缺乏青少年活動及交誼的場所，加上與新化區圖書館相鄰，也為了紓解圖書館空間不足的問題，新化區公所便爭取規劃為青少年圖書館，希望能成為新化區青少年的閱讀、學習與交流的新好去處。此外，新化文化底蘊深厚，區公所也將規劃文史講堂，邀請文史工作者來介紹新化文史，在古色古香的歷史建築裡，場域氣氛再適合不過了。

新化青少年圖書館利用公會堂的空間特色，高挑的屋頂與大片的門窗使館內採光相當良好，規劃上也打破傳統圖書館的設置，沒有書櫃密集的擁擠壓迫，保留了原建築的開闊感，走向誠品書店般悠閒舒適的風格。另外有一個特別的設計——內部設計了一座樓台，下方是風格較隨性的閱讀空間，上方則能讓民眾走上去俯瞰整個公會堂建築，並近距離欣賞日治時期建築屋頂的屋架結構。



內部特別設計了一座樓台，可俯瞰整個公會堂，亦可近距離欣賞屋架。

舞台也是一個閱讀的區域，而且為因應舞台使用需求，舞台上雖設有書架，但桌椅都是活動式的；舞台下方書架安排在靠南側的地方，其餘為閱讀桌椅區，也是符合未來空間的多元使用方式，能夠依據活動需求，機動調整。未來市圖會安排動態活動到新化，小舞台可作為展演舞台，或者書籍作者與讀者互動的座談空間等。

述說歷史 80年裡的變遷

現存的新化公會堂還不是新化最早的公會堂，第一代新化公會堂設於1920年興建的新化街役場內（於今新化區信義街198-200號），後來可能因為空間不敷使用，街役場遷建今現址，於1934年啟用，而公會堂則於1936年於大目降公學校用地上興建第二代公會堂，1937年啟用，這才是現今的新化公會堂。因鄰近公學校，所以現存的老照片中，有許多都是公學校師生於公會堂前拍攝的畢業紀念照。

到了戰後，國民政府把全臺公會堂一律改稱為「中山堂」，功能上則沒什麼改變，依然是民眾婚喪喜慶、公共事務及藝文活動的集會場所。直到民國39年後，國民政府遷

臺，跟隨而來的大批軍隊需要地方安置，當時新化國小、國中便借用給裝甲部隊，而新化中山堂則成為軍隊眷屬暫住之處。

待到軍眷遷離後，新化中山堂一度恢復原功能，到了民國52年，中國國民黨新化民眾服務社因黨部空間不足，擬遷至中山堂，因此增建中山堂前方的二層樓建築（後方保持原貌，但正面山牆遭到敲除）；民國56年完工，民眾服務社遷入使用，一樓是辦公室及會議室，二樓為活動場所，如柔道、土風舞等。後來又陸續增建三樓，及左側服務站主任宿舍。截至重新整修前，都由國民黨新化民眾服務社租用。



舞台區是閱讀區，亦可以成為座談或表演空間。

古蹟修復 還原建築本色

新化公會堂的建築主體是鋼筋混凝土加強磚造壁體，屋架材質是鋼木混合，屋頂是山型，鋪著瓦片，極具歷史意義及保存價值，於2016年8月開始整修，於2018年5月完工。修復過程中，拆除了國民黨新化民眾服務社所蓋的三層樓建築，將原本被拆除的山牆立面依考證重新蓋回來，山牆立面所呈現格紋花樣其實是以不同角度的溝面磚所拼貼而成的，風格俐落又帶點活潑的變化，站在側邊的角度看過去，拼貼的線條會比較明顯。被改為鐵皮的外廊道也回復木構模樣，

另外是常見會被上漆的古蹟，也洗去漆色，還給公會堂原來本色。推開木門，青少年圖書館的空間設置基本上保留了公會堂大講堂開闊的空間，原本被輕鋼架包覆的鋼木混合屋架如今重新展現，走上特別設計的樓梯，便可就近欣賞。四周的柱頭造型為長葉花籃柱頭，舞台上方便有幾何飾帶泥塑等元素。整體雖然不是華麗繁複的建築，細節處卻也相當優雅，作為圖書館是個蠻舒服的空間呢！



修復前公會堂顯得黯淡無光。

舞台旁的磨石子小階梯。



柱頭造型以葉子為裝飾意象。



修復後，外廊道的鐵皮屋頂拆除，回復木構。

新化公會堂青少年圖書館

開放時間：周二～五 8:30-19:30

周六、日 9:30-16:30

周一及國定假日不開放

地址：臺南市新化區中山路132號（新化區圖書館）

※由於配合新化區圖書館的管理，所以新化公會堂——青少年圖書館的入口需進入新化圖書館，從側邊連接的通道走過去。

永華國民運動中心

全民健康動起來！

攝影／黃文君、姚嵐齡
撰文／黃文君

運動除了可以強身保健外，還能紓解壓力，帶來正面能量，城市內處處可以看到運動的人口，從公園、運動場、學校，甚至這幾年來如雨後春筍般設立的健身中心，都說明了臺南是個充滿運動活力城市。

為了提供市民更多休閒運動選擇，臺南市政府經過長期規劃，於民國99年6月向行政院體委會申請經費補助，興建永華國民運動中心，整個計畫在102年完成可行性評估後，由教育部體育署補助兩億元，臺南市自籌1億6,054萬元，總共斥資3億6,054萬元，在中華西路，臺南生活美學館約2.9公頃的體三用地，興建總樓地板面積12,891.19平方公尺，建築高度22.8公尺的永華國民運動中心。

空間多樣 設備齊全

永華國民運動中心是南部占地最大的公設民營運動中心，且空間多樣性，涵蓋南、北兩棟建築，北棟1樓有室內游泳池、販賣區、設備空間，2樓為室內羽球場及室內綜合球場（可依照需求轉換成籃球場、羽球場或室內足球場）。南棟1樓則是體適能中

心，2樓規劃多功能運動教室，3樓為辦公室及市內射擊靶場。除此之外，運動中心主體建築旁，還連結2公頃的公園綠地，結合北側綠地廣場，有空中步道系統，形成一座都會區立體空中花園，提供民眾運動休憩的好所在，滿足各種年齡層，創造各種活動的無限可能。

永華國民運動中心提供多種運動場地與器材，歡迎民眾來動一動。



器材完善 健身好easy

在設備部分，經營廠商用心規劃多功能健身器材，光健身房就有三間，包括為報名課程的民眾設計的高階教室，讓市民能以親民的價格，享受不被打擾的運動空間。另外，有別於坊間運動中心，永華國民運動中心還闢有重訓室，提供各種自由重量器材，滿足使用者不同強度訓練需求，給予肌肉刺激。

至於體適能中心，則以固定式器械，讓樂齡族群可以不受天候影響，隨時進行運動，因此各項器材強調操作簡易方便，堪稱醫療級精品器材，更能減少操作不當造成的運動傷害。在這裡還有一台從韓國引進的InBody270身體組成分析儀，採用直接分段多坪生物電阻抗分析技術（DSM-BIA），可精確檢測出身體質量指數、礦物質、體脂肪率、水分、蛋白質、肌肉量、基礎代謝率，甚至腰臀圍比等，作為健身課程設計參考，讓運動更加有效率。

值得一提的是，永華國民運動中心有氧器材，特別與在地優質健身器材廠商合作，配置可以綠能發電的健身器材，使用者健身驅動器材時，就可將動能轉換成為電能，回到電網上，降低電力成本。累積的電量還可以顯示在教室內的銀幕上，健身又能環保，更是南臺灣運動中心的創舉。



運動中心的射擊靶場提供背心、頭盔，十分帥氣。



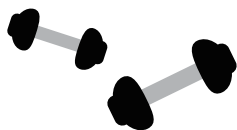
民眾驅動健康器材時，可將動能轉換成電能，發了多少電從櫃台邊的螢幕可看得見。



喜歡射擊的市民可以到運動中心練練手感。

射擊場 享受射擊的快感

永華國民運動中心有個一般健身中心都沒有的特殊場地——室內射擊場，提供1：1比例模型空氣槍，還有專業教練協助指導，為了滿足各種不同階層射擊愛好者，場內還準備了步槍、手槍等不同型號的槍枝，甚至還有專為女性朋友設計的粉紅色槍枝，讓市區內喜歡射擊的市民，可以盡情享受擊發BB彈的樂趣，射擊場還提供頭盔、背心、護目鏡等裝備拍照打卡，就算不是神射手，也能感受馳騁沙場的帥氣。



為市民提供各種運動好場地

位於運動中心北棟的一樓游泳池，採二層樓挑高設計，完全室內空間，包含6道25公尺長的泳池，深度約130~150公分，還有三溫暖、烤箱、冷熱池和SPA池，游泳也有針對大人和小孩，多人和個別開課，提供充分的軟硬體，讓游泳成為市民最簡單方便的活動。

至於室內羽球館及室內綜合球場，挑高兩層樓，可因應各種不同需求，規劃成為籃球場、以及五人制足球場，不管天候如何，都能讓市民朋友享受運動揮汗的樂趣；寬敞的空間，還可以提供企業舉辦員工運動會，甚至作為小型比賽及展覽等用途，達到最有效的使用。



游泳池區裡有SPA池、烤箱、冷熱池等。



球場不只個人可使用，也提供公司團體舉辦運動會或小型比賽等用途。



體適能中心有專業教練指導。

專業教練群 優質指導與防護

除了完善的硬體設施以外，永華國民運動中心還有堅強的教練群，並且開設包括游泳、各類型體適能、瑜珈、籃球、羽球、桌球、足球，甚至小朋友滑步車等課程，從幼兒到銀髮族，都能在此得到專業教練，量身打造的訓練課程，滿足健身、雕塑體態，到各種運動技能的需求。

其中，體適能中心健身教練陳邦安，身高183公分，不但具有豐富的專業能力，更曾經是第2屆新絲路模特兒臺灣大賽冠軍，他秉持把運動觀念推廣到全年齡層的初衷，期盼將「全民運動」深植國人的生活中，也成為永華國民運動中心最佳代言人。

方案多元 自由、彈性、便利

有別於坊間會員制的健身中心，永華國民運動中心為了照顧每個階層想要運動的市民，推出計次優惠，單次的還有分尖峰和離峰的價錢，全方位提供市民朋友運動環境，讓沒有固定運動習慣的民眾，也能隨時在想動動筋骨時進運動中心，流流汗。

位於市區內的永華國民運動中心，除了交通便利外，為了敦親睦鄰，只要是設籍在大涼、建平、文平、文華、民生、民主及安海等里的里民，只要憑相關證件，就可享體適能，游泳全票及球類場地離峰時段8折優待，另 65歲(含)以上長者可免費使用設施。自啟用以來，平均每日都有800-1000人次使用進館使用運動設施，已經成為市民休閒重要場域。

【健康運動資訊】

地址：臺南市中西區中華西路二段30號
電話：06-298-6111



官方網站



F B 粉絲專頁



智慧停車格率先於永康區正南五街設置試營運。

智慧交通 臺南停車好便利

撰文／黃文君
攝影／黃文君、姚嵐齡
照片提供／交通局

打造以人為本的智慧新城，是臺南市重要的城市願景，因此，市政府在各個面向，導入數位科技，其中，攸關市民「行」的交通及停車問題，更是縣市合併以來，列為最優先改善的目標。

針對大臺南交通問題 對症解決

交通局調查發現，大臺南地區面臨舊城區街狹小、交通路網無法連接、市區鐵路阻隔、公車路線重疊性高、大眾運輸系統不足、私人運具使用性高、停車格及交通資訊不足等八大病因，前市長賴清德責成交通局以便捷化交通建設、捷運化公共運輸、智慧化交通管理及秩序化停車管理等四大對策因應，要求達到車順暢、路安全、人平安成果。

其中，透過三橫三縱快速交通路網創造一小時生活圈，打造捷運化公共運輸，已經

達到相當成果，目前交通局正持續透過智慧化交通管理及秩序化停車管理，達成改善交通的最後一哩路。

大臺南智慧交控中心 整合交通服務

縣市合併以來，交通局就透過整合路況即時監控、區域交控、公車優先號誌、即時交通用路資訊等大數據，作為改善交通的參考，近年來，臺南市觀光產業蓬勃發展，人車流量大增，資訊科技搭配疏導手段，的確也有效舒緩交通負荷。

隨著各種數據資料更新發展，交通局規劃興建大臺南智慧交控中心，除了原有大數據外，也納入交控、公車動態、彈性公車叫車服務、計程車共乘及停車格位資訊、公共自行車等資訊，除了做為內部管理疏導及交通政策規劃參考，還將規劃整合性資訊界面，量身打造屬於臺南市的交通程式，舉凡



停車格旁設有智慧停車柱。



未來大臺南智慧交通中心完工後，將會整合所有交通服務。



智慧交通中心內部將會展示臺南交通各項服務。

搭車、停車資訊，以及即時路況等，都可在第一時間，提供給用路人知道，透過整合性資訊，提供更便利的交通服務。

智慧停車格 停車繳費好便利

為解決市區內停車空間不足的問題，交通局自民國106年起就啟動了「臺南好停車No.萬」計畫，透過爭取中央前瞻基礎建設補助興建立體停車場、清查活化公私有土地以及獎助民間設置停車場等，預計到民國109年前於全市熱區增設1萬格停車位。至今年10月底，已開闢了151處停車場，提

供6,400席汽車位、4,246席機車位。目前還已向中央爭取規劃了4座立體停車場，將分設在中西區、東區與南區，未來可再增加2,244席汽車格位及171席機車格位。

除此之外，市政府更在今年5月與宏碁智通公司簽定「臺南市智慧停車計費系統BOT案」，預計在1年內於臺南市停車熱區建置2,000處智慧停車格位，民眾只要將車子停進車格內，系統即會自動偵測車牌，紀錄車子進出時間，不必依賴人工收費，也不會拿到停車繳費單，使用電子票證即可於停車格旁的繳費機現場付款，除了提升便利性，更能有效提升停車格週轉率，搭配新增的停車空間，將大幅改善停車需求問題。今年先是於永康區正南五街試辦16個智慧停車位，到年底林森路（東寧路至小東路段）及小東路（前鋒路至長榮路段）也完成365席智慧停車位，並規劃於明年2月進行第一階段系統上線營運。

今年7月，李代理市長受邀前往新加坡參加「2018第六屆世界城市高峰會」（World Cities Summit, 簡稱WCS）暨「第九屆市長論壇」（Mayors Forum），也向與會城市市長介紹這套智慧停車計費系統，臺南勇於創新，適應新科技的積極作為，也獲得與會來賓高度推崇。



停車感應計時，刷卡付費，省時超方便。

劉進文開展新境界 傳遞茄苳入石柳傳統老技法



撰文／楊意 攝影／楊意、陳秀琍、姚嵐齡 照片提供／劉進文



劉進文迎媽祖神几大墩美展得獎作品（照片提供／劉進文）

專業職人的場域，非比尋常，木雕大師劉進文的工作室，環繞木頭的氣味，放眼疊積著一層又一層舊的木塊新的木料，多位師傅忙碌的鑲刻敲琢中，沉沉的木香帶著亙古氣息，佈滿每一吋空間，這是傳遞300多年的氣味，劉進文「茄苳入石柳」的木雕生命史，把臺南特有的木頭香在此氣場中徐緩煥然，綿延不絕。



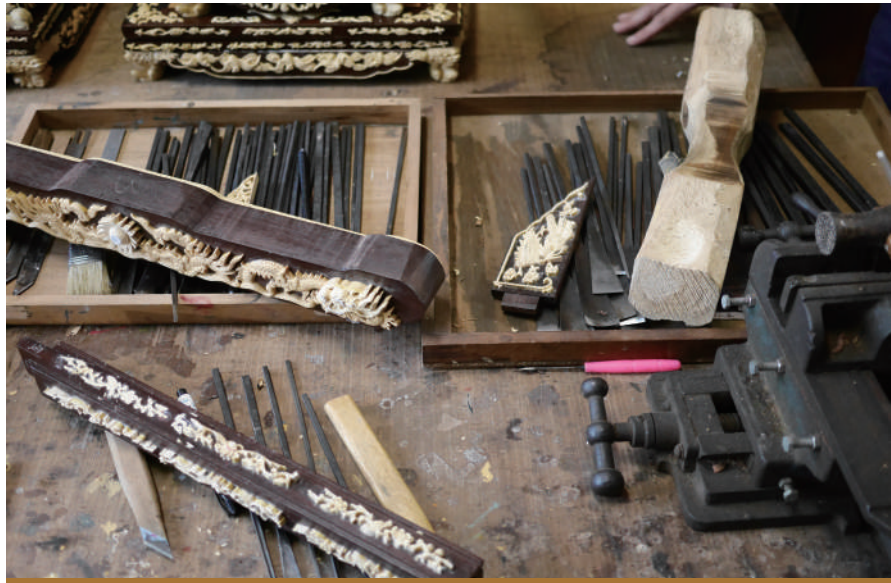
茄苳入石柳結合彩繪——
八家將臉譜彩繪。

學徒到大師 漫長磨練之路

今年劉進文獲得「2018臺南美展」傳統工藝類第一名，大門還貼著府城傳統藝術學會「實至名歸」大紅賀詞，獎座在櫃子上熠熠發光；也獲得國立臺灣工藝研究發展中心「2018臺灣工藝競賽」美術工藝組入選的肯定。劉進文從小學徒到大師，並屢獲大獎，時間淘洗，技藝磨練，這條漫長學習，自我突破自我覺醒的路途很長。

劉進文生長在中西區忠孝街，就在媽祖樓附近，小時候穿梭在五條港小巷弄中，第一次被傳統工藝啟發是震懾於陳金永「金芳閣」一尊太子爺，2尺高的太子爺，其實並不大，但是對於一個小男生來說，神奇又巨大，他對太子爺威武的相貌，盔甲厚實，衣裾飄然的形象，烙下記憶，每日經過都要抬頭瞻仰一番，從此他的書本筆記都畫滿各式畫像，漫畫人像神像都有，對傳統工藝的意象，也從此深植心中。

16歲國中畢業，家裡人認為這小孩這麼愛畫畫，就讓他去學藝吧！舅舅帶他投入陳啟村的門下；20多年前神像雕刻大師陳啟村剛嶄露頭角，劉進文跟在身邊，灑掃庭園，開店顧店，學習技藝，學藝之途漫長，跟著師傅10多年打下深厚紮實木雕技巧，師徒兩人年齡差距不大，現在各據一方，卻維繫最



劉進文雕刻工具。

傳統師徒之情，劉進文見了啟蒙師傅畢恭畢敬，從不敢直稱師傅名諱，而陳啟村對大器有成的弟子，也惺惺相惜。

從修舊物 磨出紮實技法

學藝過程中，劉進文對環境對古物充滿好奇和覺醒，70年代臺灣經濟起飛，許多人起新厝，買傢俱，老屋中傳統的木桌木椅，神几、頂下桌……全部換新，舊物既不知如何修復，也不愛惜，經常載往南山公墓，隨著墓葬儀式一起燒化掉。劉進文因為喜愛和不捨，當時用很便宜的價格買下了好多被人棄置不要的老家具，他自豪當時全臺南市收



為了各個角度都能靈活雕刻，劉進文練就雙手左右開弓的紮實工夫。



作品粗胚，之後還需精細修整、打磨。



劉進文示範雕刻方式。

購最多老家俱，沒有人比得過他。對古物不捨精神，也從此改變他的命運，在修復中學習，成就並且再現「茄苳入石柳」技法，成為一方大師。

有「臺南體」之稱的茄苳入石柳，是明清傳統技藝，是一種異木材質鑲嵌技術，利用色彩對比製造特殊的視覺效果，木頭大多選用「茄苳」與「石柳」，用黑色的茄苳當底，鑲進象牙白的石柳，加上雕刻，在晚清時期大陸匠師跨海傳入臺灣，裝飾性強，技巧繁複，精巧華麗，大受當時政治經濟中



台南美展首獎作品「阿嬤的嫁妝四方凳」（照片提供／劉進文）

心的府城人所喜愛，地方富有人家用於桌椅、床頭，也多見於宮廟祭祀所用，在臺南地區廣泛流行，也被視為臺南最具代表性的木雕技法。其中石柳就是臺灣黃楊木，鑲嵌的材料也有俗稱狗骨木的臺灣白楊、柚木、烏心石、九芎，甚或也有以貝殼、象牙鑲刻。

劉進文買進來滿坑滿谷的舊物中，大部分都是茄苳入石柳的成品，修復過程中，復舊如舊，細膩的技法，很快為他博得名聲。他對學習新技法有種劍及履及，雖千萬人吾往矣的決心，反覆琢磨，從修復到全新作品，號稱全程設計現場雕刻，雙手左右開弓紮實的功夫，成品嚴謹穩定，上門求作品者絡繹不絕，他也決心從神像雕刻，轉向茄苳入石柳，相對於祭拜用神像，茄苳入石柳的技法廣泛於生活

用品，家具、捧盤、儲物櫃、珠寶盒，還有宮廟的神桌、頂下桌、神龕、神椅……種種祭祀用品，換言之市場更大。

做為工藝家，劉進文極有自覺，他在茄苳入石柳的技法中，琢磨出自己的體會「面厚、側薄、體大、物小」觀念，作品要厚重，鑲嵌面薄，尤其雕刻體要大，但是物件



劉進文以「守護」文武雙兔獲長榮大學美術系展首獎（照片提供／劉進文）



要小，才會顯出技法的細膩繁複，看起來華麗無比；尤其臺南「頂下桌」「無字」，只有桌體並不符合魯班尺，但是加上神几神龕，整座作品「紅字」吉祥尺寸就出現了，才有整體性，劉進文說這是專屬臺南傳統工藝的密碼。

傳藝不傳統 傳承古法創新路

堅持自我創作信念，他開始在各種徵獎中挑戰自己，2004年第一次參加「府城美展」，就獲得傳統工藝類第二名，多年來屢屢挑戰自己，不管是入選或是佳作，勇往直前，經過14年直到今年，終於拿到第一名最大獎。這期間也參與過苗栗「臺灣國際木雕競賽」、台中「大墩美展」、「臺灣工藝競賽」……參賽是與四方名家競技，挑戰自己的技巧和創意。

今年臺南美展的首獎作品是一套傳統「阿嬤的嫁妝」四方凳，又稱為公婆椅，在蝙蝠、松鼠、鶴、唐草等團團喜氣的圖案中，象徵福祿壽喜，他極具創意的加入「蜘蛛」，經過他的解釋，眾人才知道蜘蛛又稱「喜子」，古書中記載「蜘蛛集而百事喜」，這種長手長腳的吉兆之蟲，靈巧的進入他的創作，也獲得慧眼識英雄。

10年前，他重回學院，考入長榮大學美

傳藝主題也可以很現代，例如人像鑲嵌的小畫像。



木雕虎爺，上漆後呈現神似景泰藍的質感。



術系，在藝術觀念美學素養上，繼續吸取養份，沒有意外，畢業系展中，一幅名為「守護」，在傳統舊門扉上，鑲嵌入2隻栩栩如生的玉兔門神，美感創意俱足，也勇奪第一名；他最新的挑戰是繼續投考臺南藝術大學研究所，趁著年輕，在學院裡完成自我。

從工藝到藝術，劉進文在傳統技法中開創新途，最近頗受歡迎的人像鑲嵌，將尋常的照片影像化，再以異木鑲嵌，視覺美感不同凡響，除了人像，還有新娘子要以白紗禮服的木刻影像，為自己結婚典禮做紀念，都是別出心裁的作品，已經逐漸流行於文化界。

木頭有新有舊，他在老木頭舊年輪中，鑲嵌出具象、抽象、現實的圖像，是美麗時尚的美女線條，在木頭年輪中契合著，美女飛舞在舊木塊上，這是「與自然的對話」；他在厚實木雕虎爺實品中，雕刻並且一層層上色塊，乍看是景泰藍作品…種種創新的作品，劉進文笑著說「都是老祖宗的智慧」，傳遞300多年的老技法，茄苳入石柳加上新影像，不僅傳承，在此也開展出嶄新境界。

走進頤樓百年的歷史迴廊 回首柳營劉家三百年風華

撰文／陳秀琍
攝影／陳秀琍
照片提供／劉耿一
姚胤齡、王文雯

五年前在一個陰雨的午後，走進煙雨茫茫的頤園，打開落鎖的大鐵門，越過老樹的庭園，眼前百年洋樓殘破，但依稀還能看見昔日風華，只是二樓陽台損毀不堪，究竟還能挺過多少次的風雨？私人老宅保留向來困難重重，但在市府及劉焜煌家族經過數年的努力，從海內外找到17位繼承人，終於蓋了同意整修的章，2018年12月整修完成後，以名人故居開放參觀，而這棟洋樓剛好在今年屆滿百歲。

建立於1918年的頤樓。（照片提供／劉耿一）





整修完工現況。

打開塵封的頤樓故事

頤樓是一棟紅磚洋風但卻十足台式工法的二層建築，外觀在紅磚上外著一層有色的灰泥。一樓正面為拱圈迴廊，二樓寄棟¹設計，陽台設有大面開窗；位於劉家宗祠東側，為該宗族第八代劉焜煌所建。劉家落腳柳營久遠，為該地之大地主，其祖先為鄭成功部將之後代，由第一代劉球成來臺起至今已十三代，其中不乏中舉為官的子孫。劉家宗祠由劉家第六代的六房頭（共有六子）共建於清代，約1860年代左右，佔地有800坪之大，從日治時期《劉氏宗譜》可知柳營劉家宗祠為全臺劉姓著名的宗祠之一。宗祠由祭祀公業所有，戰後成為柳營著名的古厝。

柳營劉姓家族自清代就已富甲一方，日治時期更是新營郡一帶著名的大地主，日治初期劉家八代有三房，在日治時期出版的

《臺灣列紳傳》中被稱為劉家三才，分別為劉禮芷、劉神嶽、劉焜煌，都入列總督府紳章²。其中建於劉氏宗祠東側的頤樓，主人就為曾任查畝營（今柳營）區長的劉焜煌先生（1852-1920）。

劉焜煌，名德炎，生於清咸豐2年（1852年），光緒元年（1875年）及第秀才，7年補廩生。明治31年（光緒24年／1898年）授贈紳章。曾協助討伐土匪有功，明治34年（1901年）被任命為查畝營庄長，大正4年（民國4年，1915年）改任區長。頤樓完工於大正7年（1918年），取名頤樓的主因，在於當初興建洋樓的劉焜煌先生身體狀況不



劉耿一先生與夫人解說父親劉啟祥與頤樓。

註1：一種屋頂的形制，四面皆為斜坡頂。

註2：臺灣日治時初期，由臺灣總督府頒發給臺籍士紳、商人的一種榮譽章。



畫家劉啟祥小時候於頤樓的老照片。(照片提供／劉耿一)



頤樓的建造者為劉焜煌先生。(照片提供／劉耿一)



劉啟祥生前於頤樓二樓拍攝。(照片提供／劉耿一)

佳，當時由其姐夫陳望曾³贈頤樓匾，其典故取自於《易經》頤養之文澤，《禮記》期頤之義，善所養者得其壽。落款為戊午仲冬。劉焜煌在頤樓建好二年後就離世，他共有六子，子女多有成就，其中三子⁴為臺灣著名的畫家劉啟祥（1910-1998）。頤樓興建之初劉啟祥剛好進入公學校就學，他的童年就在頤樓中度過，直到1923年至東京留學。

畫家劉啟祥童年生長的宅院

劉啟祥在頤樓渡過無憂的童年，從老照片中可一窺頤樓的生活片影，洋樓、花園，可見當時劉家生活富裕不在話下。他於公學校畢業後赴日就學，從1923-1931年共8年的時間待在東京，進「青山學院」中學部，約1927年進「川端畫塾」練習素描，1928年畢業，入文化學院美術部洋畫科。1930年入選「二科會」⁵。1931年畢業，入選「臺展」。1932年和友人楊三郎一同前往歐州習畫，至羅浮宮臨摹馬奈、塞尚、柯洛等人畫作，而這段時期的西方現代藝術發展正值高峰。1933年他的畫作以《紅衣》入選法國秋季沙龍。

1935年再度前往東京，1937年於銀座三昧堂發表滯歐作品展，隔年移至臺北教育會館展出。後來活躍於二科會的美展中，1941年獲邀參加台陽美術展。這段在日本的期間，他於1938年和日本妻子笹本雪子結婚，其夫人也成為他重要的人物作品模特兒。

戰後，1946年他攜家帶眷由東京回到頤樓居住二年，頤樓前的平房即為當時的畫室，1948年應友人之邀遷居高雄大樹區，藉此將西洋繪畫帶入高雄，為高雄美術史的重要一頁，1953年與郭柏川成立南部美術協會。



劉啟祥作品《小坪頂池畔》（圖片提供／劉耿一）



劉啟祥作品《盒中靜物》（圖片提供／劉耿一）

劉啟祥故居與其畫作展出

劉啟祥於生前一直想成立一座美術館，無法如願。如今頤樓重修完成，由新營文化中心委託專人規劃頤樓展出，以「第一世家」主題帶入頤樓老照片及家族的歷史，再以「大正民主」、「美好年代」及「耕畫南部」三個主題，將選定的作品複製畫，讓民眾能了解這位畫家的作品。作品展出則尊重其子劉耿一先生的意見，劉耿一受父親的影響，也選擇藝術繪畫為一生的志業，亦是臺灣著名的畫家。對他而言，他希望頤樓是一個可以提供大家沉靜思考的環境，而不是熱鬧打卡的地點，今年已80歲的劉耿一先生提到：頤樓是一位畫家家族的成長環境，創造一個安靜的文化情境，這正是現在臺灣喧鬧的環境裡所缺乏的元素。

回首頤樓，見證建築因人而有其意義，因人的精彩而被保留下，頤樓的再生，喚起了柳營劉家家族的故事，從老屋到人，讓我們的城市有更多人文的精彩。

註3：陳望曾（1853-1929）字省三，號魯村，祖籍福建漳浦，後遷臺南。三任廣州府知府。後委提廣東海防兼善後總局，辛亥革命後退隱香港。今〈臺北保安宮重修碑記〉為其所撰。

註4：族譜上記錄為四子，但因劉焜煌二子早夭，故家族中都以劉啟祥排行第三。

註5：主要是1912年日本官方美展將新舊美術畫風，分為舊派一科與新派二科，形成新派畫家的不滿而組成二科會。成立於大正2年（1913年）的二科會，是以反「官展」的旗幟為號召，前衛傾向濃厚，許多知名的畫家們（如石井柏亭）都曾加入此會。該會是當時官展以外最有份量的藝術組織。



頤樓的空間環境，給人寧靜自適的感覺。

2018 南瀛國際民俗藝術節

國際民俗嘉年華 盛大匯演

撰文／朱怡婷
資料及照片提供／臺南市文化局



臺南，是藝陣文化和民俗藝術的寶庫，所擁有的無形文化資產精彩絕倫，因此，能夠讓「南瀛國際民俗藝術節」成為全國歷史最悠久的國際藝術節，自1996年起兩年一度舉辦迄今，已邁入第11屆，走過了22個年頭。除了能夠欣賞到享譽國內外精彩的民俗表演藝術之外，參與的友誼單位數量每屆遞增，讓「南瀛國際民俗藝術節」成為大臺南地區標誌性的藝術節慶。



臺灣邦交國馬紹爾群島的表演。



南瀛國際民俗藝術節為臺南民眾帶來豐富的國際藝術饗宴。

「2018南瀛國際民俗藝術節」於10月展開，來自世界16個國家共22個團隊，加上國內33個團隊，以盛大匯演形式，在藝術節期間為大臺南地區的民眾帶來難忘的藝術饗宴，彷彿一場繽紛的嘉年華會，讓人目不暇給，連呼過癮。也让大家在餘韻中，更期待下一次「南瀛國際民俗藝術節」的到來。



開幕時，各國團隊在民眾的歡呼下盛大進場。



國際團隊們在表演期間適逢國慶日，一起參加了升旗典禮。

文化無國界 保存無形民俗藝術之美

民俗藝術來自常民，往往充滿了生命力，以及無處不在的影響力。「南瀛國際民俗藝術節」以保存和推廣無形文化資產的使命自許，希望能提供展演舞台，讓世界各國能以各具在地特色的民俗文化藝術在此交流，切磋琢磨，開闊眼界與感受。因此，「2018南瀛國際民俗藝術節」一連9天共34場的巡演，在大臺南其中21個行政區熱鬧登場，憑藉這些精彩演出，宛如讓大家經歷了一場世界常民文化巡禮。

參與熱烈 國際友邦共襄盛舉

此次參與「南瀛國際民俗藝術節」的國際團隊眾多，來自世界各地共16個國家，其中以來自日本的5個團隊陣容最為龐大，俄羅斯則有2個不同團隊參與，其餘如賽爾維亞、紐西蘭、捷克、斯洛伐克、巴拿馬、義大利、印度、蒙古、馬來西亞、韓國、馬紹爾群島、海地、印尼、越南等團隊，亦帶來相當具文化特色的民俗藝術表演。

不少參與過的團隊都擁有美好回憶，在

回國後會積極分享參與心得，也等於打響了「南瀛國際民俗藝術節」的品牌，因此，在廣發邀請之初，便獲得了熱烈的響應。特別的是，本屆有來自臺灣邦交國海地與馬紹爾群島的團隊參與，更有臺南姊妹市——韓國光州市的團隊，一同共襄盛舉，讓民俗藝術成為最好的國際友誼交流的媒介。

由於藝術節期間適逢國慶，臺南市政府亦隆重邀請國際團隊參與升旗典禮，共有來自14個國家16個國際表演團體一共歡慶，場面熱鬧壯觀。而臺灣邦交國海地及馬紹爾群島的表演團隊更帶來民俗舞蹈祝賀，可說是相當難得的一刻。

歌舞樂戲 展現臺灣傳統文化

「2018南瀛國際民俗藝術節」的開幕典禮，以「歌、舞、樂、戲」等最能彰顯臺灣文化的四大主題，為整個活動揭開序幕。泰武古謠悠遠的傳唱，臺南市傑出團隊藝姿舞集的《燈花妙舞》，雄威龍獅團及臺南著名藝陣文化婆姐陣、宋江陣，鑼鼓喧天中將在地傳統文化展現在民眾面前。



臺灣邦交國海地的演出。

除此之外，9個國際團隊亦帶來精彩演出，依序由來自海地「德斯旺舞蹈團」、馬紹爾群島「捷步傳統舞蹈團」、韓國「林芳蔚國樂振興會」、捷克「春日亞洛舞蹈團」、日本「鼓舞猿」、蒙古「天韻樂舞團」、俄羅斯「卡塔里克民俗舞蹈團」、印尼「努桑塔拉傳統舞蹈團」及義大利「凱塔尼旗隊」所帶來的不同民俗藝術文化，也象徵「南瀛國際民俗藝術節」多元豐富的內涵。

盛大踩街 揭開序幕

踩街活動最能帶動民眾參與，也是最好的宣傳方式，因此本屆除了如往例在新營區舉辦之外，更將踩街隊伍帶到中西區海安路，讓舊城區的民眾感受一下民俗藝術嘉年華會的氛圍。

此次踩街特別以「出陣·交陪·排陣勢」為主題，結合了臺南的藝陣文化，邀請藝術家梁賴昌及鄭乘騏兩位老師打造「當代蜈蚣陣」領頭，還融入了年輕世代角色扮演的動漫文化，讓傳統與現代巧妙呈現出不一樣的風情。



臺南姊妹市韓國光州市的傳統舞蹈。

而首度舉行踩街的海安路段，共有8國10團隊參與，無論服飾或現場簡單展現出的技藝，都相當吸睛，讓民眾紛紛大呼過癮，也讓以公共藝術妝點得美輪美奐的海安路，搖身一變成為最佳的街頭藝術表演場域。

最友善的國民外交大使 友誼接待單位

由於「南瀛國際民俗藝術節」參加團隊及人數眾多，兼之希望能讓國際團隊對臺南甚至是臺灣在地的文化藝術有更多的認識，從第一屆開始，便邀請友誼接待單位參與，讓最熱情友善的臺南市民都有機會擔任接待大使。除了負責接待與協助餐食享用，本屆接待單位還設計規劃了有趣生動的文化體驗及參觀活動，讓國際團隊不僅能夠放心演出，還能帶回滿滿的收穫，可謂是最成功最親切的國民外交方式。



本屆規劃了生動有趣的文化體驗，讓國際團隊對臺灣及臺南有更多認識。

驗及參觀活動，讓國際團隊不僅能夠放心演出，還能帶回滿滿的收穫，可謂是最成功最親切的國民外交方式。



海安路段的踩街遊行。



2018年正好是臺南香科年，因此本屆規劃臺日藝陣文化交流。

這些友誼接待單位從一開始的16個單位，增加至如今已有86個單位，包含了社區、學校、企業、演藝團隊甚至是市民家庭，也可以感受到臺南市民對「南瀛國際民俗藝術節」的肯定。

延續香科精神 藝陣文化接力

2018年恰好為「臺南香科年」，「南瀛國際民俗藝術節」緊接著盛大的民俗活動登場，因此特別延續了香科精神，規劃「出陣·交陪·排陣勢」主題，象徵和各個參與的國家結成大型的交陪境，為了讓更多朋友能夠體會藝陣文化之美，還安排「藝陣探館·跨域交陪」活動，邀請日本藝陣前來，以座談和演出等形式，做更有深度的交流。

參與藝陣文化交流的有來自島根縣濱田市的「石見神樂團體」和岩手縣的「行山流舞川鹿子躍」。「石見神樂」自古傳承，約500年前發展成目前所見形式，如今活躍於神社奉納及各種祝賀場合，表現手法稀有

多變，相當難得一見。而「行山流舞川鹿子躍」據說發祥位處太平洋沿岸的宮城縣南三陸町，由舞川的吉田猪太郎以伊藤伴內持遠的舞蹈為範本，此後傳承三百多年後至今，亦擁有悠久的歷史。臺南在地則有三股龍德宮跳鼓陣、七股玉勅保安宮白鶴陣，新化鎮狩宮吳敬堂八將、泰山民俗技藝團鬥牛陣、七股竹橋慶善宮牛犁歌陣、西港東竹林保安宮牛犁歌陣、臺南雄威龍獅團、溪南寮興安宮金獅陣及國立臺南大學民俗隊蜈蚣宋江陣參與，不僅民眾大開眼界，交流團隊亦透過這樣的活動收穫滿滿。

文化局長葉澤山表示，這場國際性的民俗嘉年華，希望能夠展現出臺南市政府積極推動「文化平權」及「藝術公民權」的努力與決心，也期許這樣深具意義及有代表性的藝術活動，能夠持續不間斷的舉辦，讓它成為最能夠代表臺灣的藝術節，也成為臺南市民最大的驕傲及珍寶。



2018十大創意商品 以在地文化滋養臺南文創

撰文／朱怡婷
照片提供／臺南市政府文化局

到臺南旅遊之後，好想把整座城市散發的獨有氛圍帶回家？外地友人來訪，總是苦惱著應該贈送什麼樣的紀念品禮物，才能最具有在地的代表性？如果您還在煩惱這些，別擔心，由臺南市政府每年選出的「十大創意商品」，絕對能滿足您的需求。

創意商品徵選 展現臺南文創力

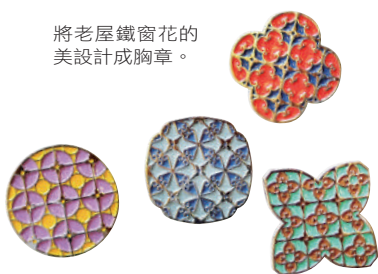
文化底蘊豐厚的臺南，擁有俯拾可得的美好元素，正是最適合文創產業生根茁壯的沃土。事實上，臺南市政府自2011年以來，便一直試圖透過舉辦「十大創意商品」徵選，為更多文創業者提供伸展抱負的舞台，迄今已有792件商品參賽，亦選出了135

件得獎作品，在各路好手展現出豐沛的創作能量之餘，也為臺南提供了許多具創意的伴手禮選擇。而在今年的徵選當中，不但優勝獎金加碼，更增加獎項名額，選出6件優勝作品及13件佳作，為免優秀創作成為遺珠之憾，更希望能鼓勵更多創作者投入共同行銷與推廣臺南文化的行列，在頒獎典禮亦以「巨型萬花筒」啟動象徵市府8年來已讓文創在臺南呈現出燦爛繽紛的成果。

汲取在地養分 創作兼具實用與美感

今年的得獎作品風格多元，各有其精彩之處。有的從古蹟老屋或其他在地元素擷取靈感，有的則描繪了城市生活的趣味與感受，亦有充滿想像的創新文化主題，評分標

將老屋鐵窗花的美設計成胸章。





- 1 結合府城廟宇籤詩來設計的文具商品。
- 2 「花顯府城·發現府城」以鳳凰花意象來創作。
- 3 「京都奈口金包-茄織果物系列」以後壁茄芷袋發想，搭配臺南季節果物刺繡。
- 4 由過去代表性地標發想的「圓環豆皿」。

準囊括了作品所表現的美學性與獨特的創新性，當然還得具有實用性及市場的接受性，更要符合臺南文化印象的訴求，才能在眾多參加作品中脫穎而出。

在6個優勝作品當中，皆可看到將臺南在地歷史文化或地景特色的內涵應用出色的例子，如將一級古蹟赤崁樓之美以紙雕技法展現的「紙雕赤崁樓組」，工法精巧，是饋贈及收藏最好的禮品；而同樣以古蹟景點為題材的還有「臺南聲音地景套卡」，收集了孔廟、原篤料理（鶯嶺食肆）、林百貨、城隍廟、土地銀行、衛民街及天壇等7處的聲音，以掃描條卡的方式就能聽見景點所採集的聲音，隨時感受臺南城市的獨特氣氛。另外，以鳳凰花、隨處可見的老屋鐵窗花以及過去最具代表性的地標——圓環作為創作發想的「花顯府城·發現府城」、「臺灣典型鐵窗花胸章」、「圓環豆皿」等三項作品，都將在地元素巧妙轉化為生活用品與裝飾。而以後壁菁寮的「茄芷袋」做原型發想，搭配臺南季節果物刺繡的「京都奈口金包-茄織果物系列」，運用茄芷網織工法，讓傳統與創新時尚交融，設計出不一樣的口金包，可以說每樣作品都將臺南特色發揮得淋漓盡致。

國際參展 拓展行銷能見度

當然，除了獎項鼓勵之外，市府更希望作品能拓展市場能見度，創造業者與消費者雙贏的結果，因此亦主動媒合販售平台能夠寄售商品，臺南市的古蹟景點便是找到這些創意商品的好所在喔！

而為了達到交流與行銷目的，亦讓作品參加國際性展覽，如2014年的金獎商品「老房子存錢桶」及2017年的十大創意佳作商品「南瀾·藍染」便同時入圍「2018東京國際禮品展百大設計大賞」，在在顯示出臺南文創產業在努力耕耘之後的豐碩果實，也是最好的肯定。



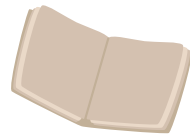
「臺南Go樂手帕」將臺南好玩好吃的景點繪製於手帕上。



學生生動為幼兒講述故事。

書香大臺南

培育自主學習的孩子



撰文／林佳樹
編輯整理／姚嵐齡
照片提供／臺南市教育局



南市閱讀磐石獎獲獎連連

臺南市從賴清德院長擔任市長任內即擘劃「書香大臺南」的願景，從軟硬體兩方面推動閱讀風氣，除投入超過2億多元經費打造全市200多所國中小圖書館優質化；增加購書經費，每年舉辦兒童文學月活動，有助於深耕閱讀，而本市連續兩年在教育部「閱讀磐石獎」的評比上，都獲得獲獎數、獲獎率全國第一的殊榮，顯示這幾年的努力展現出成果。

教育部辦理107年度全國國民中小學推動閱讀績優學校、團體及個人評選複審(即閱讀磐石獎)，本市計有後壁國中、學甲區學甲國小、永康區龍潭國小、西港區松林國小、歸仁區文化國小等5校獲獎，國中小總獲獎校數及獲獎率均為全國之冠，並有6位教師獲閱讀推手獎。



藉閱讀課程培養自學力 啟發創造力

後壁國中獲獎方案「米寶愛閱，後壁好美力」，結合了閱讀、在地文化及藝術，讓學生藉由熟習閱讀策略提升自主學習能力，將在地關懷化為學生在地生活解決問題的能力，並藉由閱讀培養美感知能，培育出「愛閱讀」、「愛後壁」、「愛藝術」的好人才。

學甲國小亦藉由紮實的閱讀教學，帶領學生具備自學力、恆毅力及行動力。「學甲教享閱、跨界行動趣」透過跨領域課程整合推動方案，延伸學生跨界思維，讓孩子習得更多適應社會的宏觀視野，閱讀將不只是一門學科，更是一項工具。

永康區龍潭國小獲獎方案「歡閱龍潭、閱讀進化論」除了帶孩子循序漸進，由



松林國小在校園中設置閱讀角。





國圖南館設計模型。

喜歡閱讀、學會閱讀、以閱讀學習，更進而將閱讀與創作結合，提升學生的學習能力及多元創作力，蓄積學生的成長能量。

綜合資源 跨域跨校推動閱讀

位處曾文溪畔的六班小校松林國小，以「點一盞閱讀光、照亮孩子的希望」方案獲獎。校長張志全閱讀是偏鄉孩子翻轉人生的希望，因此帶領團隊在閱讀旅途上持續精進，近年來不但成為教育部閱讀亮點學校、天下希望閱讀2.0標竿學校，更成立跨校教師閱讀教學精進社群，長期在全國與臺南各地推廣閱讀。

歸仁區文化國小則規劃了以閱讀素養為主軸的學習網絡，包含多元的閱讀學習場域、系統化的圖資及閱讀理解策略課程、跨領域的主題探究課程等，教師們透過社群研討、共備、公開觀課、議課的方式，提升閱讀教學力進而翻轉教學現場，讓校園形成「愛閱」的共學氛圍。

校園閱讀推手 多位教師獲獎肯定

除了硬體之外，人是推動閱讀計畫的關鍵因素，臺南市將閱讀運動轉化為教學化

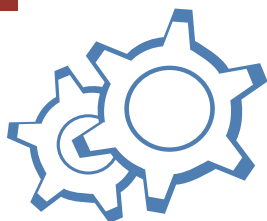
的校本課程來推動，也讓閱讀種子教師在校園中發芽。本市七股區建功國小王琬婷校長、中山國中何憶婷教師、永康國中蔡世惠教師、後甲國中胡維娟教師、大橋國中楊淑惠教師、復興國中劉嘉怡教師等6位參加閱讀推手個人組複選，也獲得教育部肯定，榮獲閱讀推手獎之榮耀。

國家圖書館南部分館 落腳臺南

除了在學校推動圖書館優質化，縣市合併以來，也已陸續啟用三座市圖分館，如安南區土城圖書館、東區裕文圖書館及南區鹽埕圖書館，誠品化的優質圖書館空間，讓市民更愛上圖書館，座落於永康的臺南市立圖書館新總館也已開始興建。市府並積極爭取到「國家圖書館南部分館暨國家聯合典藏中心」設於新營區，已於11月13日舉行奠基典禮。建築由「九典聯合建築師事務所」設計，採用「小鎮大圖」概念，集生態、圖書、典藏、研究於一身，將打造國圖南館為全臺首座循環圖書館。請大家拭目以待吧！

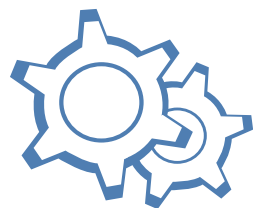
龍潭國小學生閱讀後進行書摘報告。





未來人才No.1

南市科學教育超活躍



迎接科技新時代，十二年國教108年新課綱新增科技領域，為培育挑戰未來的人才，臺南市也不斷精進創新教學，展現推動科學教育、STEAM教育、資訊科技融入教學的各項豐碩成果。

照片提供／臺南市教育局
編輯整理／姚風齡
撰文／林佳樹

全國科展成績傑出 榮獲縣市團體獎第一名

臺南市歷年來推動科學教育有成，今年在第58屆公私立國民中小學科學展覽中，獲得11件大會獎之分組分科獎，榮獲全國縣市團體獎第一名。

柳營國小「瘋狂蟻別鬧了一長腳捷蟻 (*Anoplolepis longipes* 生態與防治之研究) 作品，獲得國小組生物科第一名。團隊不但長達9個月在校園實地觀察和記錄，也養長腳捷蟻，研究結論以3%的硼砂糖水濃度防治效果最好，驅離效果以10%的明星花露水水溶液最佳。值得一提的是，柳營國小鄭東益教師、張喬茵教師為全國唯一指導學生參展十年來均有獲獎的指導老師。

安平國小「3D列印葉片對電力及風力生成的影響」作品，獲得國小組生活與應用科學科機電與資訊類第一名、學校團體獎國小組第三名、財團法人TDK文教基金會TDK獎第三名及探究精神獎。指導老師石明龍表

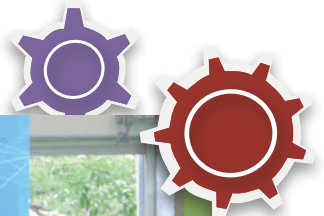
示，這次科展作品結合3D列印技術與綠色能源，團隊利用簡易的3D繪圖軟體，製作不同樣式的葉片，裝在市售的馬達上，探討對電壓生成的影響，並反過來驗證能產生較大發電電壓的葉片，最後再利用實驗結果做出一台簡易的小風扇暨風力發電小夜燈。

建興國中「水清石見浪淘淨一水庫水力旋流排淤之探討」作品，獲得國中組地球科學科第一名。指導老師李明山表示，臺灣因地形的關係水庫淤積嚴重，團隊一直思考運用所學嘗試解決問題，從去年暑假一直努力到現在，經歷多次修正與改善，才完成本次的作品，讓大家更了解水力旋流分離的概念，也期待未來能協助水庫提升蓄清排淤的成效。

配合新課綱的素養導向，臺南市未來亦將逐年建置8所科技中心，讓學生面對生活中的課題，運用動手作及運算思維，以創意及創新來解決問題，開展邁向具有競爭力的未來。



崇學國小STEAM課程主題「綠屋頂」，觀察屋頂上植物的生長狀況。



賴院長宣布國立科學教育體驗未來館落腳臺南。

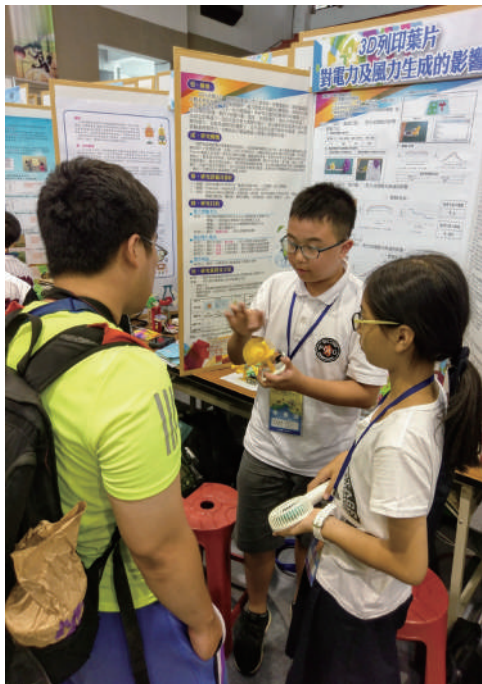
編集教學典範 呈現創新教學成果

如何為孩子打造人工智慧搶不走的競爭力？培養科學(Science)、科技(Technology)、工程(Engineering)、藝術(Art)、數學(Mathematics)五大領域關鍵能力的STEAM教育已成為新解。臺南市教育局發布《20個STEAM新視野 臺南創新教學典範》新書，呈現8年來臺南市各級學校充分以資訊力、科技力樹立創新教學的典範，本書分為3大章節，從臺南市宏觀的資訊擘劃到教學實踐，展現臺南豐碩的教學成果，以20個教學場域案例分享STEAM教學理念。

教育局今年更進一步推動「跨領域STEAM創意教學計畫」，以STEAM為主軸，發展符合跨領域、動手做、生活應用、解決問題等主題式課程，日前評選結果出爐，在22件獲選方案中，安南區海東國小「機器人與生活」、東區崇學國小「綠屋頂」、仁德區長興國小「點亮百年長興」及安平區億載國小「i億載樂悠遊」等校方案深具特色及可行性，獲40萬元全額補助，發展校內STEAM課程。



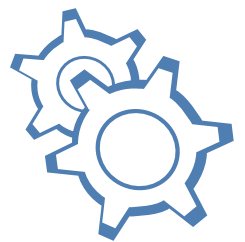
長興國小運用水管材料，發展水管创客課程。



安平國小團隊於科展中說明作品。

區域平衡 科教升級！「國立科學教育體驗未來館」落腳臺南

賴清德院長、教育部次長姚立德、國發會主委陳美伶等人於9月16日連袂南下與李孟諺代理市長、教育局陳修平局長共同宣布，將於生產路上的15公頃市有文教用地-東區新都心段27地號土地，建置「國立科學教育體驗未來館」，以達到區域平衡，並結合臺南豐富的產學研資源，串聯全臺科教發展，推廣科學教育，相信未來對於臺南甚至全國推展科學教育，將有極大助益。



睽違13年與沃特傑環礁市締結姊妹市 臺南市外交向南太平洋再創新頁

文、圖／臺南市政府新聞及國際關係處



雙方簽署締約書合影。



李代理市長致贈沃特傑環礁市Ota Kisino市長蘭花瓷器紀念品。

臺南市與馬紹爾群島共和國的沃特傑環礁市（Wotje Atoll）於10月2日於永華市政中心舉行締結姊妹市簽署儀式，此為臺南市睽違13年後再度與國外城市簽署姊妹市，會中由臺南市代理市長李孟諺及沃特傑環礁市長Ota Kisino共同簽定姊妹市協定，未來雙方將以此盟約為基礎，在農業、文化、教育、經濟及貿易等領域上進行城市交流與合作。

李代理市長首先對遠道而來的沃特傑環礁市貴賓表示熱烈歡迎，今年臺灣與馬紹爾群島共和國締結20週年，臺灣人民十分珍惜這份友誼，特別感謝馬紹爾在WHA國際會議上為臺灣的發聲，支持臺灣以觀察員身份加入WHA，這份支持對臺灣非常重要。

李代理市長表示，臺南是臺灣歷史的起點，而沃特傑環礁市則以豐富的文化、歷史聞名於馬紹爾群島，且兩市皆與日本關係淵源深厚，如臺南市內仍留有許多日治時期的建築，沃市島上則殘存許多當時作為日本海外飛航基地的遺跡，此外，兩市皆有豐富多元的自然生態，具有許多的共同點，期望未來兩市在這些共同點下加強交流，提供共通利益，相互協助。

今後和臺南市成為夥伴關係，沃特傑

環礁市Kisino市長亦相當期待與興奮，他表示，接下來他將致力於實踐協定中所包含的專案與活動，為雙方國家及人民謀福。

臺南有43個姊妹市及友誼市，沃特傑環礁市是繼瓜地馬拉的薩卡巴市後，第二個締盟的邦交國城市，因此今日締盟意義更顯重大。今日沃特傑環礁市長Ota Kisino在馬紹爾群島共和國大使館代辦Anjanette Kattil的陪同下，率領訪團一行5人出席締結儀式，府方由李代理市長代表臺南市政府出席，並由李賢衛副秘書長、新聞及國際關係處許淑芬處長陪同與會，臺南市議會賴美惠議長出席觀禮並見證兩市締盟。

沃特傑環礁乃是由75個島嶼所組成的環礁，是馬紹爾群島最大的島嶼之一，中央的潟湖面積達624平方公里，約為臺南市的三分之一大。島礁居民擅長製作手工藝品，作品頗具在地特色，深受觀光客喜愛。訪團除了參加締結儀式外，預計將前往南部科學工業園區、臺灣歷史博物館等地參訪，並將於10月6日與馬紹爾捷步(JEBO)傳統舞蹈團一同參加南瀛國際民俗藝術節開幕式，這是馬紹爾群島共和國第一次派員參加。

A New Sister City after Thirteen Years: Tainan City and South Pacific Wotje Atoll Becomes Sister Cities

Tainan City and Wotje Atoll (Republic of the Marshall Islands) formalized their sister city relationship on October 2 at the signing ceremony held at Yonghua Civic Center, Tainan City Government. This is the first city to become sister cities with Tainan in 13 years. During the ceremony, Tainan City Acting mayor Li Men-yen and Wotje Atoll Mayor Ota Kisino jointly signed the sister city agreement, which will serve as the basis on which the two cities will conduct collaborations and exchanges in areas such as agriculture, culture, education, economy, and trade in the future.

Acting mayor Li started off by warmly welcoming the guests that came all the way from Wotje Atoll. He pointed out that this year also marks the 20th anniversary of formal diplomatic ties between Taiwan and

the Republic of the Marshall Islands. The Taiwanese people treasure this friendship, and Li especially thanked Marshall Islands for speaking out for Taiwan at the major international WHA conference and supporting Taiwan's bid for WHA observer status, as this kind of support is very meaningful to Taiwan.

Acting mayor Li remarked that Tainan is where Taiwan's history began; and Wotje Atoll is famous in the Marshall Islands for its rich culture and history. In addition, both cities have long historical ties with Japan. For example, there are many Japanese Occupation Period buildings that still exist in Tainan; and in Wotje Atoll, there are a lot of ruins of Japanese oversea flight bases. Furthermore, both cities have abundant and diverse natural ecosystems. Li expressed that since the two cities share so many common



臺南市與馬紹爾共和國沃特傑環礁市締結姊妹市簽署儀式合影。

traits, he hopes that both sides can assist each other and have frequent exchanges that will benefit both parties.

Wotje Atoll Mayor Kisino said that he was very excited to establish this connection with Tainan City and looks forward to future collaborations. He remarked that he will work hard to actualize the projects and activities in the agreement and improve the lives of the people in both Wotje Atoll and Tainan.

Tainan has 43 sister cities and friendship cities. Wotje Atoll city is Tainan's second sister city from a country which Taiwan has formal diplomatic ties with (the other is Zacapa City, Guatemala), thus making this agreement signing very significant. Escorted by Deputy Chief of the Marshall Islands Mission Anjanette Kattil, Mayor Ota Kisino and a delegation of five attended the signing ceremony. Acting mayor Li represented the Tainan City Government and was accompanied by the City Government Deputy Secretary-general

Hsien-Wei Lee and Department of Information and International Relations Director Hsu Shu-fen. Tainan City Council Speaker Lai Mei-hui also attended the ceremony to act as witness of the agreement signing.

Wotje Atoll is an atoll made up of 75 islands and is one of the largest islands in Marshall Islands. The lagoon in the center is 624 square kilometers, about 1/3 of the area of Tainan City. Island residents are known for their handicrafts which have a unique local style and are popular among tourists. In addition to participating in the signing ceremony, the Wotje Atoll delegation also visited the Southern Taiwan Science Park and the National Museum of History. On October 6, the delegation attended the opening ceremony of Nan Ying International Folklore Festival. The JEBO Traditional Dancing Troupe from Marshall Islands also performed at the festival. This is the first time the Republic of the Marshall Islands participated in the event.



兩市市長與見證人共同合影。

盼了1甲子

臺南市美術館1館開館試營運

文、圖／臺南市政府新聞及國際關係處

臺南市美術館1館10月20日上午舉行試營運剪綵典禮，現場喜氣隆重。代理市長李孟諺應邀共同見證藝術界盛事，隨後與與會貴賓一同欣賞館內豐富典藏、古蹟修復的成果。李代理市長有信心地表示此處一定會成為臺南文化觀光的新亮點，各界趨之若鶩的文化朝聖地。試營運期間推出典藏捐贈展「相挺Your Support!」、建築修復展「體趣」、典藏修復展「修復記事」三大展覽，與各界相見歡！

李代理市長致詞時引述了一句話，「建設是能讓一個城市或國家強大，但是只有文化可以讓一個城市變偉大」。他認為這正是臺南目前最佳的寫照，臺南在硬體建設方面正在急起直追、但是臺南有著全國首屈一指的文化的底蘊、內涵，如有200多座的文化的遺跡、古蹟、還有歷史建築，以及一群在的追求品味與卓越且不甘平凡的藝術家、美術家經營這個城市，臺南的未來必會不同凡響。

李代理市長表示各界引頸期盼60年的南美館成立具有三層特殊的意涵。第一，這座是老屋再生，而且賦予其新的生命。本館前身是臺南州警官官署，經過市府團隊用心修復後，恢復了它原來典雅的面貌。再者，這一座是公私協力，豐富館藏。李代理市長指出開館之前已有2000多件的收藏，其中大部分都是民間有心、有志之士的熱心捐贈。值得一提的是，館內大廳有一幅顏水龍的馬賽克作品是由日本的收藏家主動與我們聯繫，由市府文化局葉澤山局長親自到日本接洽迎接回來。

第三個意義即為南美館位在古蹟蛋黃區，它將會為古蹟蛋黃區帶來一個全新的氣

象。李代理市長指出，南美館周邊有文學館、孔廟、地方法院、愛國婦人館等等，臺南人文薈萃、祖先留下的珍貴資產，美術館坐落在這裡可以說是相得益彰。最後，李代理市長勉南美館可以成為美術界交流的平台，更多藝術家透過南美館能有所提升，被全國、甚至全世界看見。

陳輝東董事長表示，歷經8年種種挑戰、困難，南美館今天終於開館了。除了要非常感謝賴清德院長在擔任臺南市長任內的大力支持與推動外，更是感謝市府團隊持續辛苦的督導工程進度，讓南美館能夠順利完成。最後，陳董事長邀請各界在南美館1、2館正式開幕時，大家再相見！

文化局長葉澤山感謝中央支持讓南美館得以順利成功。此外，葉局長表示，軟體是美術館靈魂所在，所以非常感謝慷慨捐贈藝術品的熱心人士，豐沛了南美館。

臺南市美術館長潘禧指出，美術館1館除了古蹟棟外，後方增設新建棟，作為大型展覽空間，並採國際規格挑高5.5米，1、2樓為展覽及卸貨空間，3樓則作為典藏庫及修復室使用。希望能夠朝跨領域多元發展，明年起也會積極在國外展出，朝在地化、國際化的目標邁進。



大廳首展顏水龍馬賽克拼貼作品〈熱帶植物〉。

Tainan Art Museum Building One Holds Soft Opening After a Six-Decade Wait



臺南市美術館1館試營運開幕剪綵。

Tainan Art Museum (TAM) held their Soft Opening Ceremony for Building 1 on the morning of October 20. Acting mayor Li Menyen was invited to the joyous occasion to witness this major event. After the ceremony, the Acting mayor and guests entered the museum and admired its rich collection and the restored historical building. Acting mayor Li expressed with confidence that TAM will become a new popular attraction on Tainan's culture tourism itinerary, welcoming visitors from all backgrounds to this important art and culture site. During the soft opening period, the museum will welcome visitors with three major exhibitions: "Your Support!", an exhibition of donated artworks; "The Experience", an exhibition about the

美術館1館前身是臺南州警官官署。



restoration of traditional architecture in Taiwan; and "Notes on Restoration", an exhibition about collection restoration.

"Infrastructure can make a city or country stronger, but only culture can make a city greater," remarked Acting mayor Li in his opening speech. He believes this is the best description of current Tainan. Tainan has many ongoing hard infrastructure projects at the moment, but what makes Tainan stand out from other cities is Tainan's rich historical and cultural background. In addition to over 200 cultural sites and historical buildings, Tainan also has many outstanding artists which infuse the city with extraordinary taste.

Li then remarked that the establishment of Tainan Art Museum, which everyone has been waiting eagerly for 60 years, carries three significant meanings. First, the building is a revival of an old historical building which used to be the Tainan Police Department during the Japanese Occupation Period. The city government team managed to restore it to its former glory. Secondly, the rich museum



典藏修復展「修復記事」。

collection is a collective effort of the private and public sector. Acting mayor Li pointed out that before its opening, TAM already had over 2,000 pieces, and most of them were donated by the public from their own private collections. He especially mentioned the mosaic art piece by Yen Shui-long in the museum lobby. The original Japanese collector actually contacted the museum for the donation. Cultural Affairs Bureau Director-General Jason Yeh personally traveled to Japan to finalize the paperwork and escort the artwork back to Tainan.

Thirdly, since TAM is situated at a very popular location in the historical area, it will bring a brand new atmosphere to the neighborhood. Acting mayor Li pointed out that the museum is surrounded by the National Museum of Taiwan Literature, Confucius Temple, Tainan District Court, and the Patriotic Women's Association. These are all precious historical assets left to us by our ancestors, forming a perfect environment for our new art museum. In the end Li expressed that he hopes Tainan Art Museum will become a platform where artists and art lovers can exchange ideas and interact with each other, and that more artists can improve their skills and be seen by Taiwan and even the world.

Tainan Art Museum Chairman Chen Huei-tung remarked that after eight years of hardship and challenges, TAM finally opened its doors today. In addition to thanking Premier William Lai for his efforts and support



建築修復展「體趣」。

during his term as mayor, Chen also thanked the city government team for their dedication in supervising construction progress so that the building could be completed successfully. Finally, he invited everyone to visit when the two buildings of Tainan Art Museum officially open!

Cultural Affairs Bureau Director-General Jason Yeh thanked the central government for their support so that the Tainan Art Museum project could be concluded successfully. Furthermore, Yeh expressed that since the collection is the soul of the museum, he is very grateful to the collectors and art lovers who donated artworks and enriched the museum's collection.

Tainan Art Museum Director Pan Fan remarked that in addition to the existing historical building, Building 1 of the museum also has an additional new building in the back which will be used as a large exhibition space. The interior is designed according to international standards (with a 5.5 meters high ceiling). The first and second floors are exhibition and loading areas, and the third floor is the collection storage and restoration rooms. Hopefully the museum will develop diverse directions in various fields, and, starting next year, will also exhibit artworks overseas. TAM aims to become an international art museum with a unique local flair.



赤崁樓



安平樹屋



安平老街



成功大學



國華街&正興街



限速 30 不按喇叭 守護行人不分你我



「三城慢遊」區域 赤崁-普羅民遮城 安平-熱蘭遮城 成功大學城 為優先推動區

觀光古蹟景點 安平樹屋 古堡街部分路段 赤崁樓 新美街.赤崁街.赤崁東街.永福路部分路段

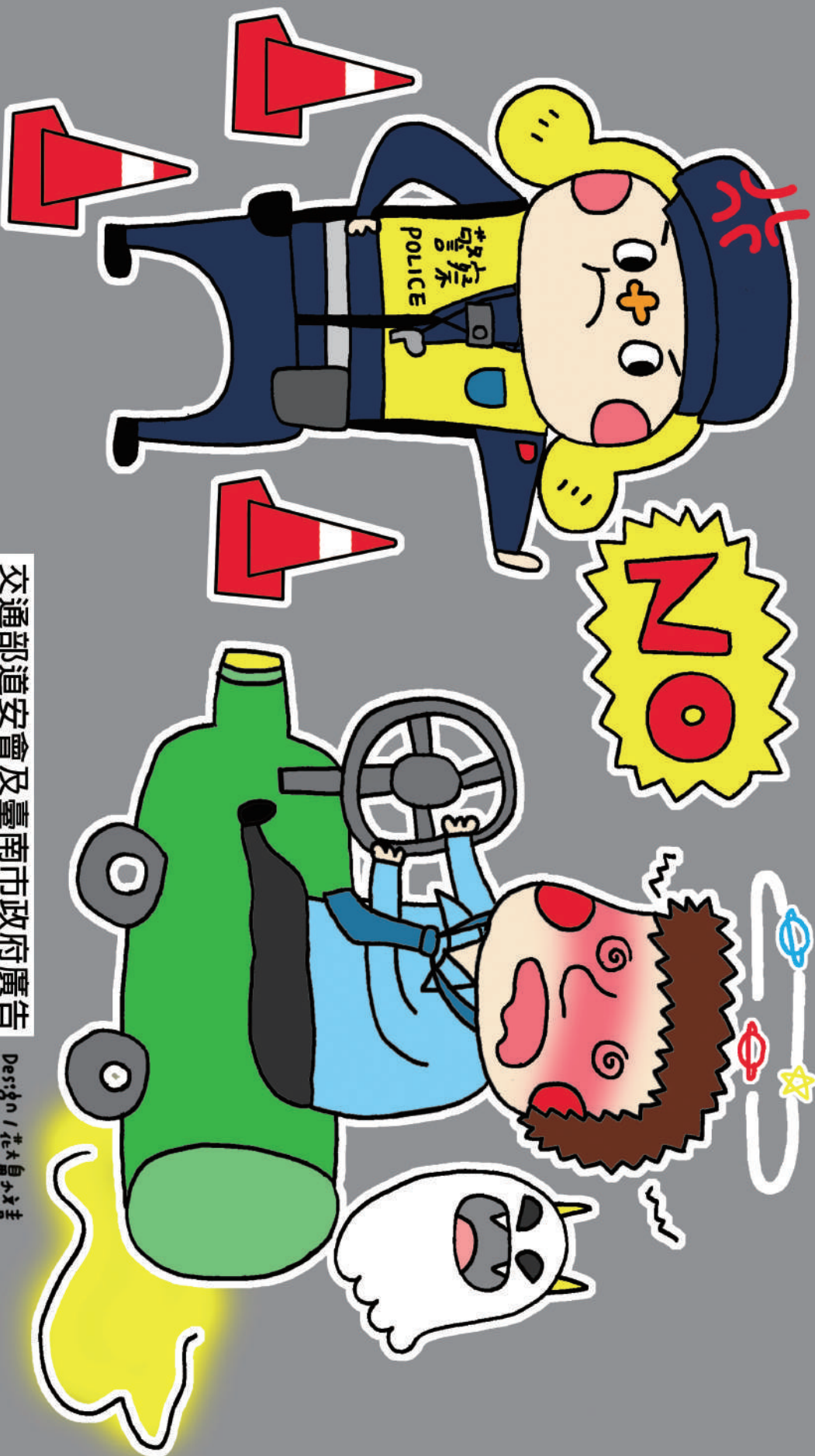
商圈 安平老街 國勝路.中興街.效忠街.延平街.觀音街部分路段.國華、正興街部分路段

學校 成功大學 育樂街、大學路部分路段

-交通寧靜區內限速30公里、禁鳴喇叭，提供安全友善通行環境，及鼓勵步行、使用自行車與大眾運輸工具-

酒駕零容忍!!!

飲酒後請以指定駕車、親友接送或搭乘計程車等方式安全回家



交通部道安會及臺南市政府廣告

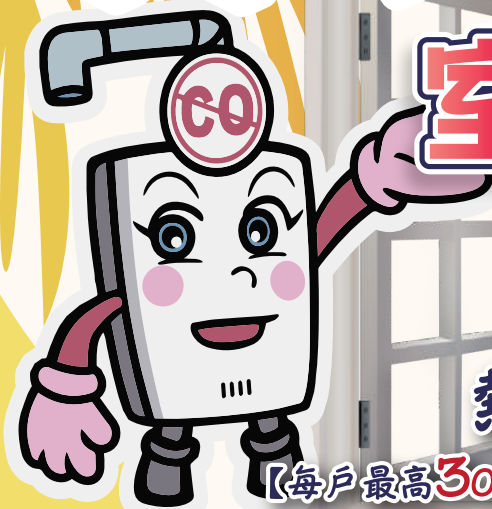
Design / 花木鳥文青

臺南市道安會



冬天 泡澡暖呼呼

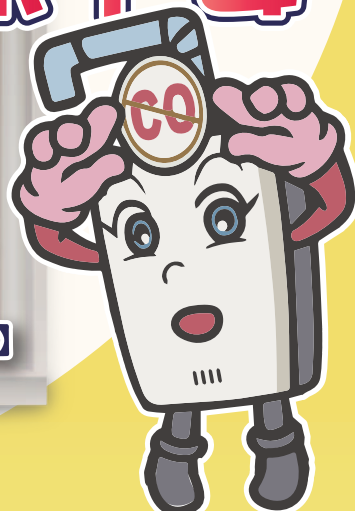
室內通風保平安



打開門窗
一氧化碳跑光光

熱水器補助

【每戶最高3000元、低收入戶最高12000元】



補助方式

1 受理申請及補助時間

108年1月1日至4月30日止。
(名額額滿或經費用完將提前結束)

2 補助戶數

127戶。(倘申請民眾為低收入戶，戶數名額將下修)

3 補助對象

本市居家燃氣熱水器安裝不當，經診斷後確實有一氧化碳中毒潛勢，而需遷移或更換熱水器者。

4 補助對象順序

- (一) 低收入戶或中低收入戶。
- (二) 居家曾發生一氧化碳中毒事故者。
- (二) 受補助者居家內有行動不便人員。

5 受理方式及申請地點

請向臺南市政府消防局所轄大隊、分隊申請
(相關聯絡電話請上臺南市政府消防局網站查詢)。

6 改善方式

- (一) 遷移燃氣熱水器至屋外等通風良好處
(限屋外式熱水器)。
- (二) 更換為半密閉強制排氣式(FE)或密閉強制供排氣式(FF)熱水器。
- (三) 更換為屋外式熱水器
(需安裝於屋外等通風良好處)。
- (四) 更換為電熱水器或太陽能熱水器。

7 施作廠商資格

- (一) 燃氣熱水器：經消防局審查合格發給證書之承裝業，依燃氣熱水器及其配管安裝標準等相關規定安裝，且技術士未依規定參與複訓者不得執行安裝工作。
(相關資料查詢請上臺南市政府消防局網站查詢)
- (二) 電熱水器或太陽能熱水器：應具有合格電器承裝業資格，依電業法等相關規定安裝。

<查詢電器承裝業資訊：https://www.eims-energy.tw/ecem_public/PB300/PB301.aspx>

宣導活動

每年12月至翌年2月為「一氧化碳預防季」，每年12月16日為「一氧化碳預防日」，本市擴大辦理宣導措施，請民眾多多參與防範一氧化碳中毒相關宣導活動

熱水器若裝在加裝窗戶的陽台
請務必 選用強制排氣式熱水器
保持與戶外 良好通風

拜託
拜託



《悠活臺南》索閱點

市政機關

臺南市政府永華市政中心 (聯合服務中心)	06-2991111或1999
臺南市政府民治市政中心 (市民服務中心)	06-6322231或1999
臺南市婦女聯合服務中心	06-2985885
臺南市社區大學	06-2515670
臺南市立新營文化中心	06-6321047
臺南市立文化中心	06-2692864
臺南市歸仁文化中心	06-3306505
永康區社教中心	06-2029666
新營區公所	06-6322015
柳營區公所	06-6221245
鹽水區公所	06-6521038
後壁區公所	06-6872284
白河區公所	06-6855102
東山區公所	06-6802100
學甲區公所	06-7832100
將軍區公所	06-7942104
北門區公所	06-7862042
佳里區公所	06-7222127
西港區公所、圖書館	06-7952601 06-7951840
安定區公所	06-5921116
七股區公所	06-7872611
六甲區公所	06-6982001
善化區公所	06-5837226
麻豆區公所	06-5721131~3
下營區公所	06-6892104~5
官田區公所	06-5791118
新市區公所	06-5994711
新化區公所	06-5905009
大內區公所	06-5761001
山上區公所	06-5781801
玉井區公所	06-5741141
楠西區公所	06-5751615
南化區公所	06-5771513
左鎮區公所	06-5731611
關廟區公所	06-5950002
龍崎區公所	06-5941326
仁德區公所	06-2704211
歸仁區公所	06-2304538
永康區公所	06-2010308
東區公所	06-2680622
中西區公所	06-2267151~4
南區公所	06-2910126
北區公所	06-2110711
安平區公所	06-2951915
安南區公所	06-2567126

旅遊

雲嘉南 濱海國家風景區管理處	06-7861000
西拉雅國家風景區管理處	06-6840337
台江國家公園管理處	06-2842600
臺南火車站旅遊服務中心	06-2290082
新營火車站旅遊服務中心	06-6378821
安平旅遊資訊中心	06-2290313 06-2281382
札哈木公園	06-2995826
臺南商務會館	06-2435699
左鎮月世界旅遊服務中心	06-5730061
德元埤旅遊服務中心	06-6231896
無米樂旅遊服務中心	06-6622725
虎頭埤風景區管理所	06-5901325
高鐵臺南站旅遊服務中心	06-6008338
臺南航空站旅遊服務中心	06-3359209
香格里拉 台南遠東國際大飯店	06-7028888
劍橋旅館臺南店	06-2219966
臺邦商旅	06-2931888
康橋商旅臺南民生館	06-2245566
臺南大飯店	06-2289101
大億麗緻酒店	06-2135555
桂田酒店	06-2539098
臺糖長樂酒店	06-3373827
關子嶺勞工育樂中心 (統茂溫泉會館)	06-6823456
勞工育樂中心	06-2150174~6
總爺藝文中心	06-5718123
安平劍獅埕	06-2296512
老爺行旅(行銷公關部)	06-2366168
鄭成功祖廟	06-2250128
蕭壩文化園區	06-7228488 06-7229910
康橋商旅赤崁樓館	06-2253377
立多文旅	06-2213588
富信飯店	06-2227373
晶英酒店	06-2136290
富華飯店	06-2251000
文悅旅棧	06-222-5655

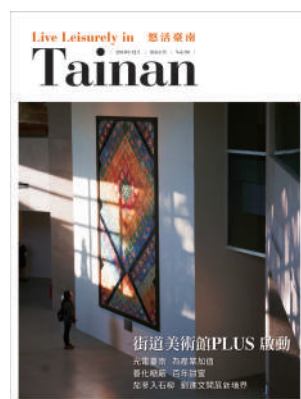
教育藝文

國立臺南生活美學館	06-2984990
臺南市立圖書館總館	06-2255146#201
臺南市立圖書館東區分館	06-2255146#300
臺南市東區裕文圖書館	06-2255146 #320~323
臺南市立圖書館南區分館	06-2255146#400
臺南市立圖書館中西區分館	06-2255146#700
臺南市立圖書館安南分館	06-2255146#600
臺南市立圖書館安平分館	06-2255146#500
臺南市立圖書館土城分館	06-2255146#620
臺南大學圖書館	06-2133111#255
成大博物館	06-2757575#63020
成大藝術中心	06-2757575#50014
成大圖書館	06-2744622
國立臺灣文學館	06-2217201
五條港社區發展協會	06-2257640
誠品書店(德安百貨店)	06-6027768
誠品書店(安平店)	06-2936568
敦煌書局臺南營業所	06-2296347
臺南市文化資產保護協會	06-2206799
YMCA公園會館	06-2824000
YMCA協進會館	06-2207302~5
臺南市立圖書館仁德分館	06-2703607

其他

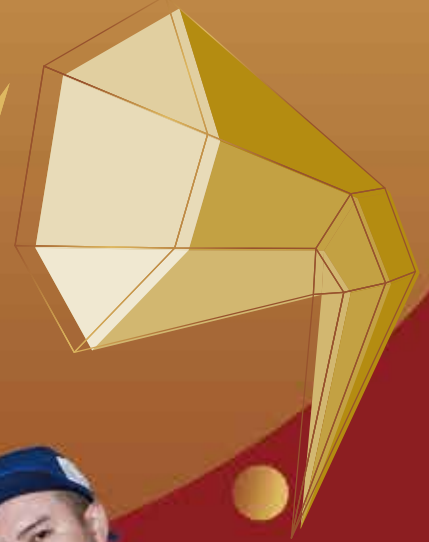
行政院農委會特有生物研究 保育中心—七股研究中心	06-7881180#204
奇美醫院	06-2812811#52136
成大醫院 公共事務室	06-2353535#2721
郭綜合醫院	06-2221111#9
臺南市立醫院	06-2609926#21170
臺南成功路郵局(北區)	06-2219929
六甲工研院	06-6939061

《臺南市刊—悠活臺南》展現臺南四季不同風貌，每季出刊，提供了解臺南的第一手報導，索閱地點如上。



台南2019 心時代 跨年晚會

Happy New Year



2018/12/31 (一) PM 18:00
台南高鐵站旁
高鐵特區廣場

主辦單位： 臺南市政府
TAINAN CITY GOVERNMENT

承辦單位： 強力
聯合行銷
Powerful Media Inc.

台南市政府 廣告