

臺南市善化區公所
性別圖像統計分析



善化 *Shanhuahua*

臺南市善化區公所會計室編印

中華民國 108 年 6 月

目 次

壹、權力、決策與影響力

1-1 公職人員職等.....	1-1
1-2 公職人員教育程度.....	1-2
1-3 公職人員年齡結構.....	1-3

貳、就業、經濟與福利

2-1 低收入戶.....	2-1
2-2 中低收入戶.....	2-2
2-3 身心障礙人數.....	2-3

參、人口、婚姻與家庭

3-1 男女性人口數及性比例.....	3-1
3-2 15歲以上婚姻結構.....	3-2

壹、權力、決策與影響力

1-1 公職人員職等

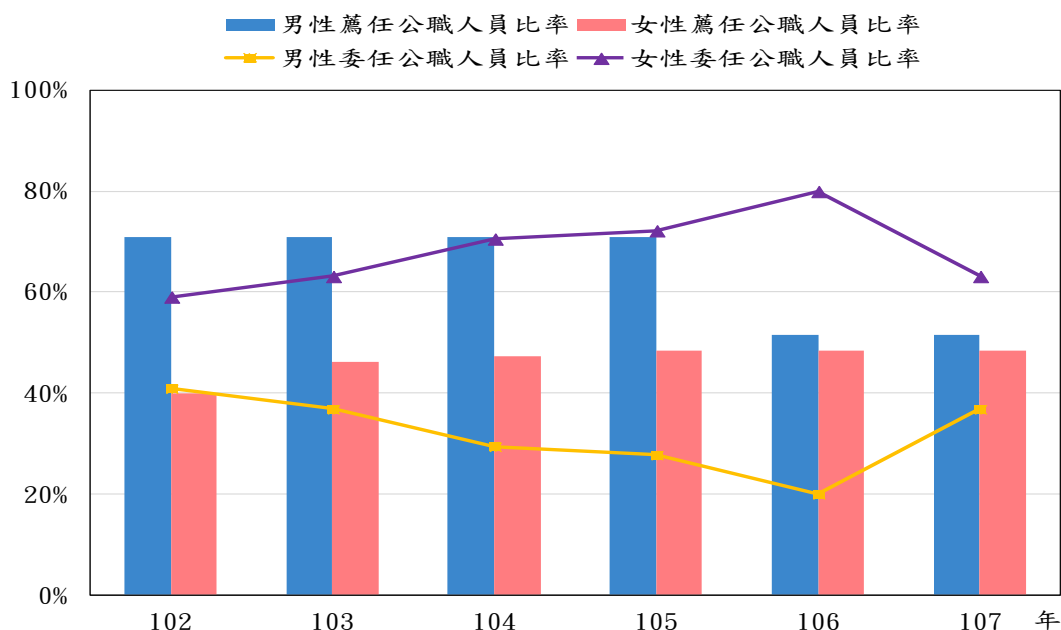
本所近 6 年來薦任男性職員比例變化不大，在 14 位~19 位區間徘徊，比例平均落在約 53.5%；薦任女性職員從 102 年 10 位，增加到 16 位，比例從 40.0%增加到 48.5%，有逐年持穩的趨勢；委任男性職員從 102 年的 9 位下降到 7 位，比例從 40.9%下降到 36.8%，至於委任女性職員的人數變化則不大，均維持 12 位~13 位左右，比例從 102 年的 59.1%增加到 63.2%，委任女職員人數長期以來較委任男性職員要來的多。

單位：人、%

年底別	總計	薦任(派)				委任(派)			
		男	比例	女	比例	男	比例	女	比例
民國102	47	15	60.0%	10	40.0%	9	40.9%	13	59.1%
民國103	45	14	53.8%	12	46.2%	7	36.8%	12	63.2%
民國104	53	19	52.8%	17	47.2%	5	29.4%	12	70.6%
民國105	51	17	51.5%	16	48.5%	5	27.8%	13	72.2%
民國106	48	17	51.5%	16	48.5%	3	20.0%	12	80.0%
民國107	52	17	51.5%	16	48.5%	7	36.8%	12	63.2%

資料來源：本所人事室

公職人員職等



1-2 公職人員教育程度

本所近 6 年來公職人員大專以上教育程度男性比率由 51.1%降至 46.2%，女性比率則由 48.9 增至 53.8%，顯示近幾年來本所女性職員受過高等教育的人數逐年增加，兩性教育程度已無明顯差異。

高中職程度男性從 102 年 1 位下降至 0 位，女性亦是，顯現近幾年來大專程度普及，投考公職者大多受過高等教育。

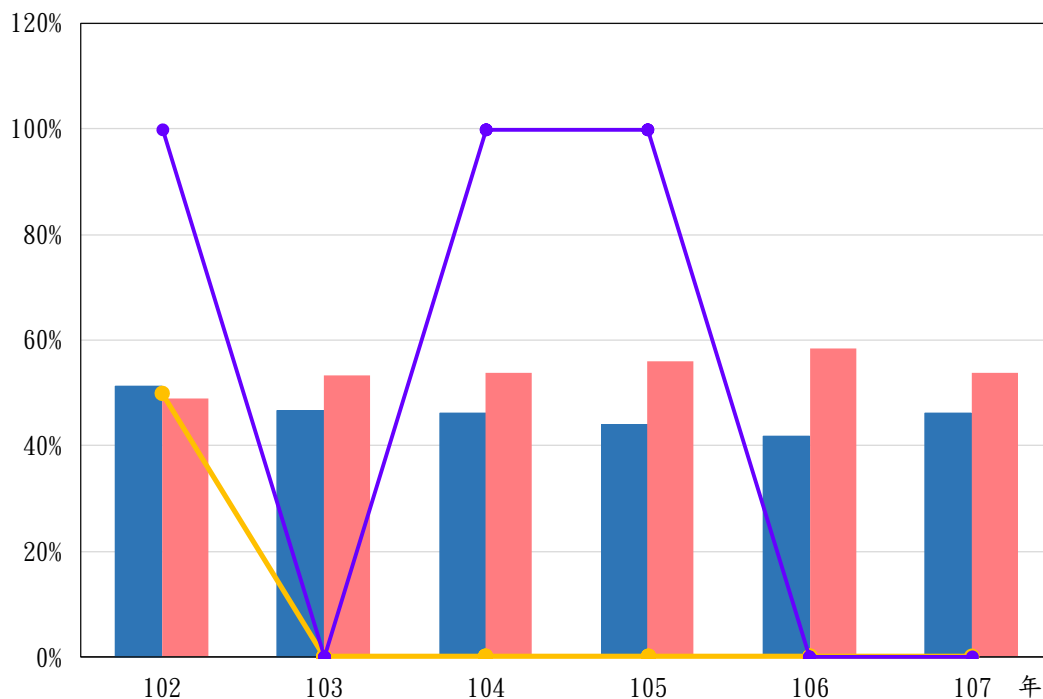
年底別	總計	大專以上程度				高中職程度			
		男	比例	女	比例	男	比例	女	比例
		民國102	47	23	51.1%	22	48.9%	1	50.0%
民國103	45	21	46.7%	24	53.3%	0	-	0	-
民國104	53	24	46.2%	28	53.8%	0	0.0%	1	100.0%
民國105	51	22	44.0%	28	56.0%	0	0.0%	1	100.0%
民國106	48	20	41.7%	28	58.3%	0	-	0	-
民國107	52	24	46.2%	28	53.8%	0	-	0	-

單位：人、%

資料來源：本所人事室

公職人員教育程度

■ 男性公職人員大專以上程度比率 ■ 女性公職人員大專以上程度比率
● 男性公職人員高中職程度比率 ● 女性公職人員高中職程度比率



1-3 公職人員年齡結構

近 6 年來，以 102 年公職人員男性年齡在 50~64 歲之間為多，比例佔約 54.2%，女性亦是在 102 年以 35~49 歲區間所佔比例居多，約為 60.9%。

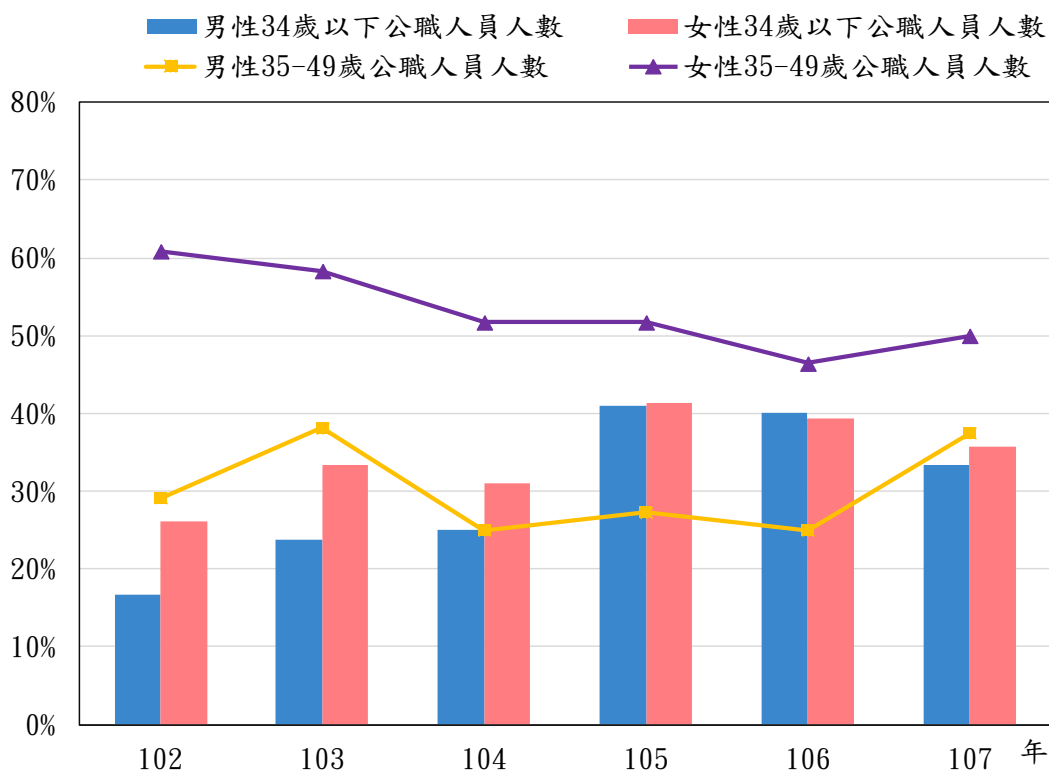
本所 107 年底公職人員女性以 35~49 歲所佔比例最高為 50.0%，男性也以 35~49 歲之間所佔比率最高為 37.5%，分別較 106 年底男性增加 12.50%，女性亦增加 3.6%。

年底別	34歲以下		35-49歲		50-64歲		65歲以上	
	男	女	男	女	男	女	男	女
民國102	16.7%	26.1%	29.2%	60.9%	54.2%	13.0%	-	-
民國103	23.8%	33.3%	38.1%	58.3%	38.1%	8.3%	-	-
民國104	25.0%	31.0%	25.0%	51.7%	50.0%	17.2%	-	-
民國105	40.9%	41.4%	27.3%	51.7%	31.8%	6.9%	-	-
民國106	40.0%	39.3%	25.0%	46.4%	35.0%	14.3%	-	-
民國107	33.3%	35.7%	37.5%	50.0%	29.2%	14.3%	-	-

單位：%

資料來源：本所人事室

公職人員年齡結構



貳、就業、經濟與福利

2-1 低收入戶

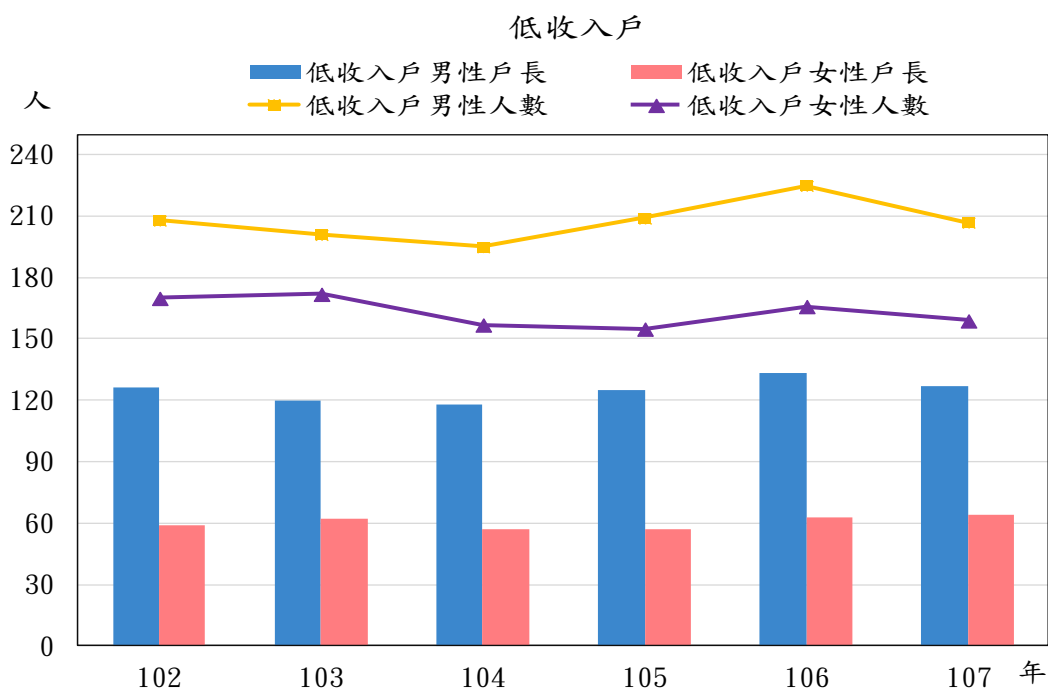
近 6 年來低收入戶戶長及人數持續均以男性居多。

本區 107 年底低收入戶戶長男性為 127 戶，女性為 64 戶，分別較 106 年底男性 133 戶減少 6 戶，女性 63 戶增加 1 戶；107 年底低收入戶人數男性為 207 人，女性為 159 人，分別較 106 年底男性 225 人減少 18 人，女性 166 人減少 7 人。

年底別	低收入戶戶數(戶長性別)			低收入戶人數		
	總計	男	女	總計	男	女
民國102	185	126	59	378	208	170
民國103	182	120	62	373	201	172
民國104	175	118	57	352	195	157
民國105	182	125	57	364	209	155
民國106	196	133	63	391	225	166
民國107	191	127	64	366	207	159

單位：人

資料來源：臺南市政府社會局



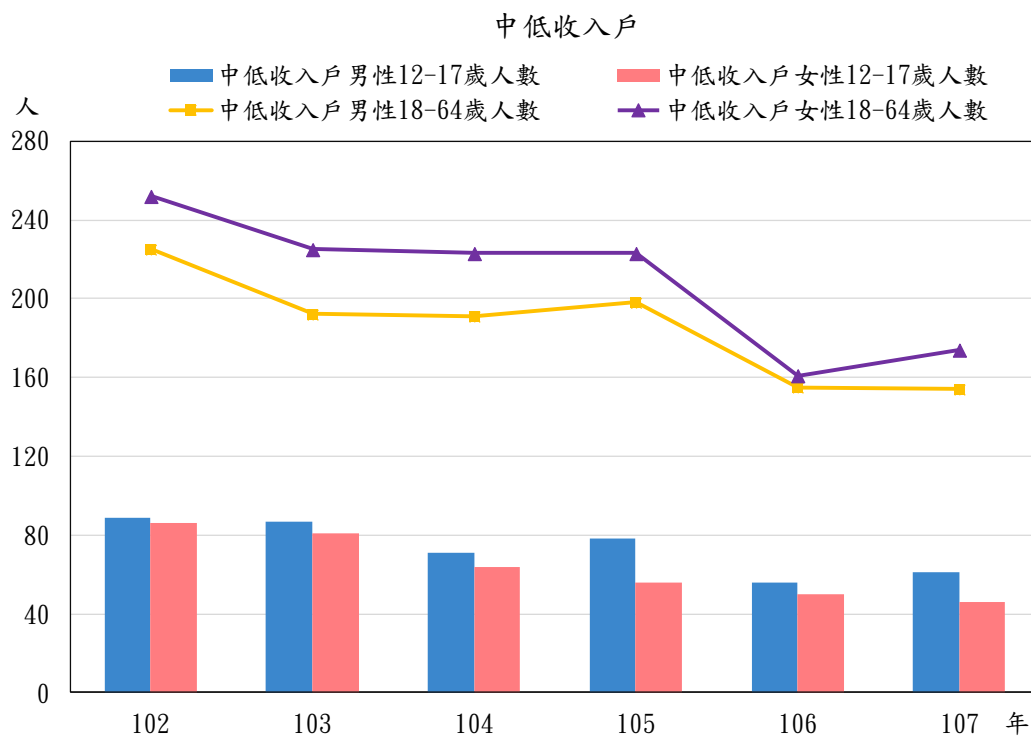
2-2 中低收入戶

近 6 年中低收入戶總人數仍以男性居多。

本區 107 年底中低收入戶以 18-64 歲女性居多，為 174 人，男性為 154 人，分別較 106 年底男性 155 人減少 1 人，女性 161 人增加 13 人；107 年底年齡結構中次之者男性為 12~17 歲之間計有 61 人，女性為 12 歲以下計有 51 人，分別較 106 年底男性 56 人增加 5 人，女性 49 人增加 2 人。

年底別	總計	中低收入戶年齡結構									
		男					女				
		計	12歲以下	12-17歲	18-64歲	65歲以上	計	12歲以下	12-17歲	18-64歲	65歲以上
民國102	509	270	64	55	148	3	239	54	45	140	0
民國103	506	260	62	51	144	3	246	51	40	155	0
民國104	496	264	69	49	143	3	232	50	32	148	2
民國105	564	298	67	55	167	9	266	51	42	169	4
民國106	550	286	63	56	155	12	264	49	50	161	4
民國107	564	285	56	61	154	14	279	51	46	174	8

資料來源：臺南市政府社會局



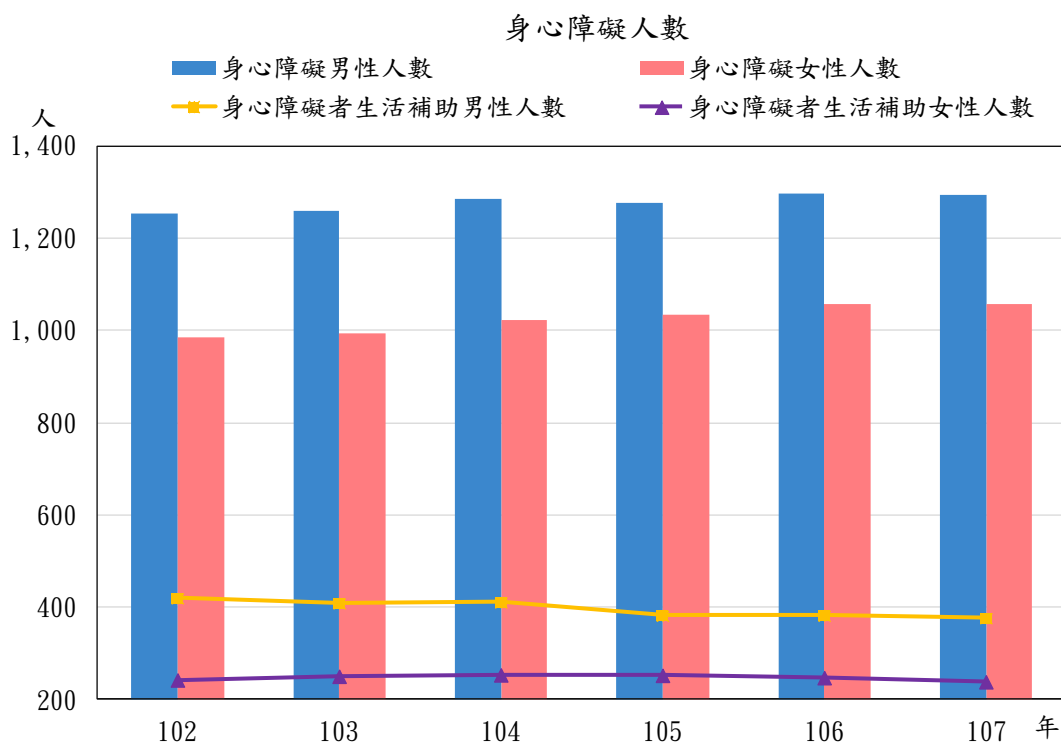
2-3 身心障礙人數

近 6 年來身心障礙人數及身心障礙者生活補助人數均以男性居多。

本區 107 年底身心障礙人數男性為 1,294 人，女性為 1,058 人，分別較 106 年底男性 1,296 人減少 2 人，女性則維持不變；107 年底身心障礙者生活補助人數男性為 377 人，女性為 239 人，較 106 年底男性為 382 人減少 5 人，女性則為 248 人減少 9 人。

單位：人				
年底別	身心障礙人數		身心障礙者生活補助人數	
	男	女	男	女
民國102	1,254	986	420	243
民國103	1,260	995	409	251
民國104	1,287	1,023	411	254
民國105	1,277	1,034	382	253
民國106	1,296	1,058	382	248
民國107	1,294	1,058	377	239

資料來源：臺南市政府社會局



參、人口、婚姻與家庭

3-1 男女性人口數及性比例

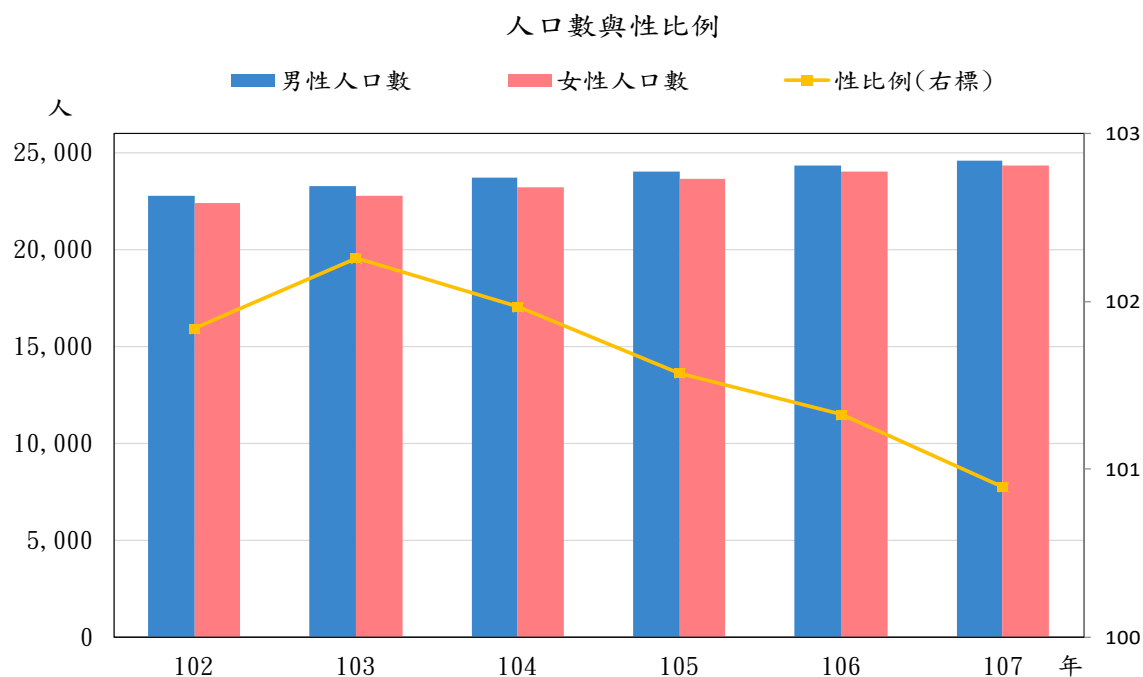
近 6 年來男女性人口數有逐年增加的趨勢，在性比例的變化上則自 103 年起逐年下降，由此顯見女性人口數與男性的差異有縮減的趨勢。

本區 107 年戶籍登記人口數計 48,968 人，其中男性計 24,593 人(占 50.2%)，女性計 24,375 人(占 49.8%)，性比例為 100.89。與 102 年相比，男性人口數增加 1,804 人，女性人口數增加 1,997 人，性比例的差距則減少 0.95。

年底別	人口數		性比例 (每百女子所當男子數)
	男	女	
民國102	22,789	22,378	101.84
民國103	23,307	22,793	102.26
民國104	23,695	23,238	101.97
民國105	24,016	23,644	101.57
民國106	24,352	24,034	101.32
民國107	24,593	24,375	100.89

單位：人

資料來源：臺南市政府民政局



3-2 15 歲以上婚姻結構

本區 107 年男女性 15 歲以上婚姻結構，在未婚、有偶及離婚的比率較往年有些微的變化。

102~106 年男女在未婚、有偶及離婚比率者無顯著的差異，但 107 年在未婚的比率有下降的趨勢，有偶與離婚的比率也較往年來的高，男女未婚的比率較 106 年男性下降約有 10.2%、女性下降約有 10.6%，有偶的男性較 106 年增加約 8.6%、有偶的女性增加約有 7.7%，惟離婚率較 106 年亦微幅增加 1.2%。

單位：%					
年底別	性別	未婚	有偶	離婚	喪偶
102	男	45.1%	46.7%	5.5%	2.7%
	女	39.1%	46.1%	5.0%	9.7%
103	男	45.3%	46.4%	5.6%	2.7%
	女	39.1%	46.2%	5.2%	9.6%
104	男	45.0%	46.7%	5.6%	2.7%
	女	38.9%	46.4%	5.1%	9.5%
105	男	45.0%	46.6%	5.8%	2.6%
	女	39.0%	46.2%	5.3%	9.5%
106	男	45.0%	46.5%	5.9%	2.5%
	女	39.0%	46.0%	5.5%	9.4%
107	男	34.8%	55.1%	7.1%	3.0%
	女	28.4%	53.7%	6.7%	11.2%

資料來源：臺南市政府民政局

