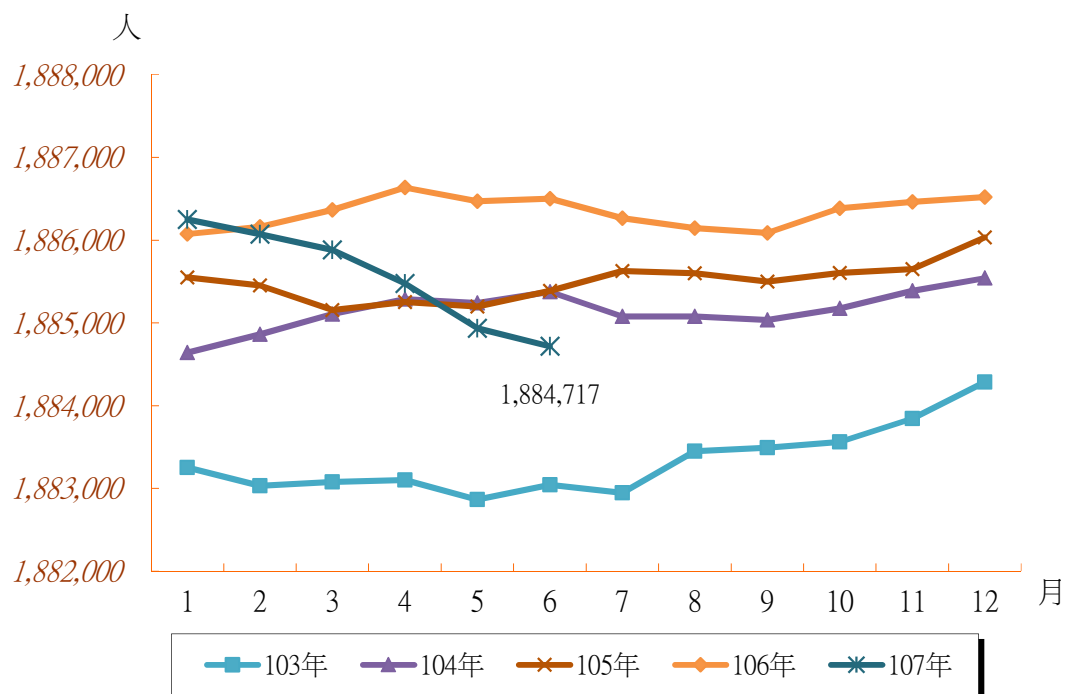


臺南市 統計月報

中華民國107年6月

統計通報：◎106年臺南市汽機車停車位概況



臺南市人口成長圖

臺南市政府主計處編印

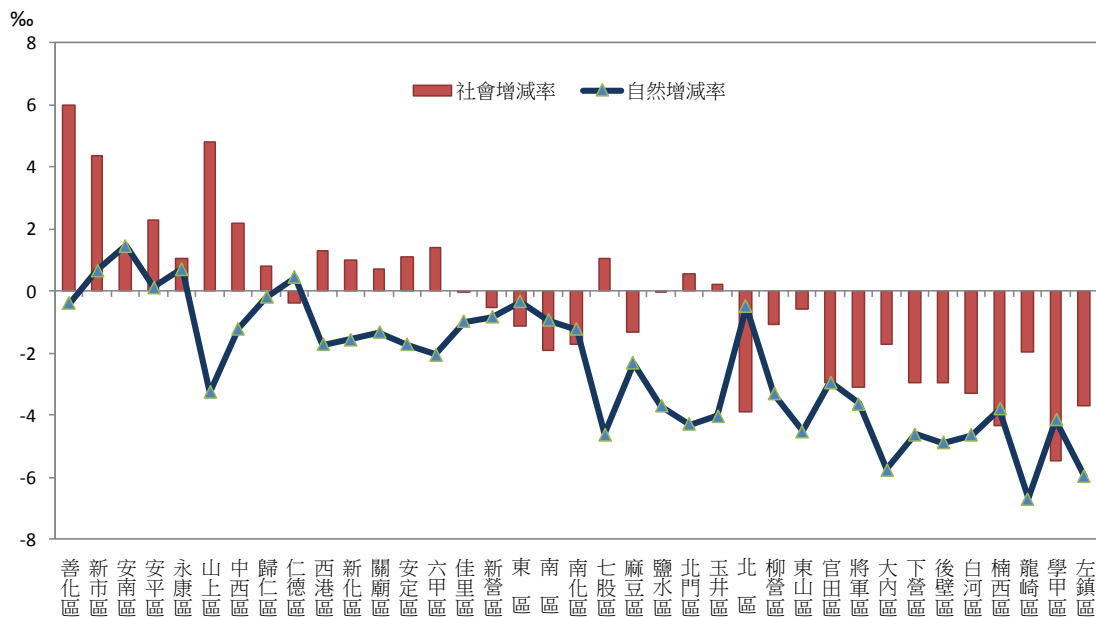
一、人口

107年6月底本市戶籍登記人口數為1,884,717人，總戶數為685,873戶，平均每一戶所住之人口(戶量)為2.75人。

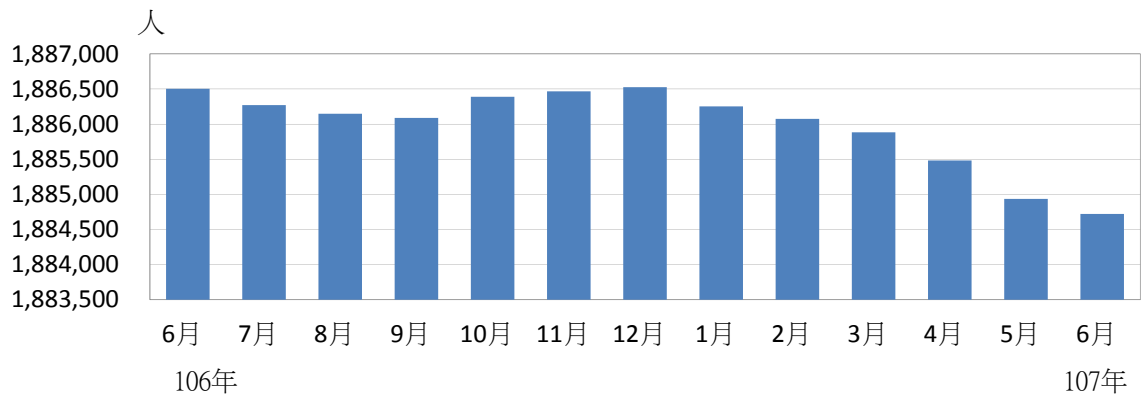
本市6月底人口數1,884,717人、總戶數685,873戶較上個月底人口數1,884,935人、685,436戶減少218人(減少0.01%)及增加437戶(0.06%)。戶籍登記人口中男性為940,901人、女性為943,816人，男女性比例為99.69，較上月底減少0.02。

本年6月底總人口數1,884,717人較去年底1,886,522人減少1,805人(減少0.96‰)，計有9個區呈現正成長，其中善化區增加5.56‰最多，新市區增加4.99‰次之，安南區增加2.78‰再次之；有28個區呈現負成長，其中左鎮區減少9.69‰最多，學甲區減少9.63‰次之，龍崎區減少8.71‰再次之，本市社會增加率為-0.10‰，自然增加率為-0.86‰。

0~14歲人口為232,571人，占總人口12.3%；15~64歲人口為1,375,873人，占總人口73.0%；65歲以上人口為276,273人，占總人口14.7%。



臺南市各區人口社會及自然增減率(107.1.1~107.6.30)



臺南市人口數

年(月)底別	人口數 (人)	戶數 (戶)	人口 密度 (人/平方 公里)	戶量 (人/戶)	性比例 (每百女子 所當男子 數)	粗結	粗離	依賴人口指數			老化 指數 %
						婚率 (對/每千人)	婚率	總扶 養率%	幼年人口 扶養率%	老年人口 扶養率%	
民國103年底	1,884,284	668,013	859.75	2.82	100.41	6.05	2.08	34.70	17.70	16.99	95.99
民國104年底	1,885,541	672,325	860.33	2.80	100.22	6.17	2.03	34.86	17.21	17.65	102.57
民國105年底	1,886,033	678,158	860.55	2.78	100.01	5.90	2.17	35.71	17.02	18.69	109.78
民國106年底	1,886,522	683,814	860.78	2.76	99.79	5.48	2.16	36.55	16.92	19.64	116.10
6月	1,886,502	680,737	860.77	2.77	99.87	0.37	0.18	36.13	17.00	19.13	112.54
7月	1,886,267	681,214	860.66	2.77	99.86	0.33	0.18	36.16	16.98	19.18	112.97
8月	1,886,145	682,167	860.60	2.76	99.84	0.29	0.21	36.22	16.96	19.26	113.51
9月	1,886,088	683,188	860.58	2.76	99.82	0.30	0.19	36.30	16.95	19.35	114.13
10月	1,886,387	683,336	860.71	2.76	99.81	0.50	0.18	36.39	16.94	19.45	114.83
11月	1,886,465	683,520	860.75	2.76	99.81	0.51	0.20	36.48	16.93	19.55	115.52
12月	1,886,522	683,814	860.78	2.76	99.79	0.66	0.18	36.55	16.92	19.64	116.10
民國107年底											
1月	1,886,251	684,098	860.65	2.76	99.78	0.60	0.17	36.68	16.92	19.75	116.73
2月	1,886,074	684,225	860.57	2.76	99.76	0.41	0.13	36.76	16.92	19.84	117.25
3月	1,885,882	684,668	860.48	2.75	99.73	0.53	0.20	36.85	16.93	19.92	117.66
4月	1,885,478	684,903	860.30	2.75	99.71	0.35	0.17	36.88	16.92	19.96	118.02
5月	1,884,935	685,436	860.05	2.75	99.71	0.55	0.19	36.93	16.91	20.02	118.38
6月	1,884,717	685,873	859.95	2.75	99.69	0.40	0.18	36.98	16.90	20.08	118.79
本月與上月比較數	-218	437	-0.10	-	-0.02	-0.15	-0.01	0.05	-0.01	0.06	0.41
本月與上月比較(%)	-0.01	0.06	-0.01	-		-28.0	-7.4	百分點	百分點	百分點	百分點
本月與上年同月比較數	-1,785	5,136	-0.82	-0.02	-0.18	0.03	0.00	0.85	-0.10	0.95	6.25
本月與上年同月比較(%)	-0.09	0.75	-0.10	-0.80		7.6	1.90	百分點	百分點	百分點	百分點

資料來源：本市民政局戶政科

說明：總扶養率=(14歲以下人口+65歲以上人口)/15~64歲人口*100

幼年人口扶養率=(14歲以下人口/15~64歲人口)*100

老年人口扶養率=(65歲以上人口/15~64歲人口)*100；老化指數=(65歲以上人口/14歲以下人口)*100

一、人口(續一)

年(月)底 及區別	人口數										
	共計	男女結構				年齡結構					
		男	%	女	%	0~14歲	%	15~64歲	%	65歲以上	%
民國103年底	1,884,284	944,069	50.1	940,215	49.9	247,671	13.1	1,398,881	74.2	237,732	12.6
民國104年底	1,885,541	943,804	50.1	941,737	49.9	240,620	12.8	1,398,127	74.1	246,794	13.1
民國105年底	1,886,033	943,082	50.0	942,951	50.0	236,571	12.5	1,389,761	73.7	259,701	13.8
民國106年底	1,886,522	942,278	49.9	944,244	50.1	233,691	12.4	1,381,516	73.2	271,315	14.4
民國107年6月	1,884,717	940,901	49.9	943,816	50.1	232,571	12.3	1,375,873	73.0	276,273	14.7
新營區	77,858	38,535	49.5	39,323	50.5	10,171	13.1	55,555	71.4	12,132	15.5
鹽水區	25,487	13,300	52.2	12,187	47.8	2,528	9.9	18,051	70.8	4,908	19.3
白河區	28,294	14,791	52.3	13,503	47.7	2,475	8.7	19,016	67.2	6,803	24.1
柳營區	21,271	11,104	52.2	10,167	47.8	1,818	8.5	15,110	71.0	4,343	20.5
後壁區	23,532	12,230	52.0	11,302	48.0	1,905	8.1	15,853	67.4	5,774	24.5
東山區	20,942	11,116	53.1	9,826	46.9	1,779	8.5	14,296	68.3	4,867	23.2
麻豆區	44,440	22,581	50.8	21,859	49.2	5,092	11.5	31,226	70.3	8,122	18.2
下營區	24,056	12,402	51.6	11,654	48.4	2,345	9.7	16,771	69.7	4,940	20.6
六甲區	22,260	11,514	51.7	10,746	48.3	2,435	10.9	15,830	71.1	3,995	18.0
官田區	21,322	10,877	51.0	10,445	49.0	2,024	9.5	15,645	73.4	3,653	17.1
大內區	9,688	5,236	54.0	4,452	46.0	760	7.8	6,540	67.5	2,388	24.7
佳里區	59,317	29,415	49.6	29,902	50.4	6,986	11.8	43,261	72.9	9,070	15.3
學甲區	25,828	13,202	51.1	12,626	48.9	2,469	9.6	18,930	73.3	4,429	17.1
西港區	24,747	12,490	50.5	12,257	49.5	2,509	10.1	18,191	73.5	4,047	16.4
七股區	22,892	11,852	51.8	11,040	48.2	2,259	9.9	16,103	70.3	4,530	19.8
將軍區	19,715	10,060	51.0	9,655	49.0	1,435	7.3	14,163	71.8	4,117	20.9
北門區	11,146	5,627	50.5	5,519	49.5	914	8.2	8,217	73.7	2,015	18.1
新化區	43,606	22,204	50.9	21,402	49.1	4,936	11.3	31,700	72.7	6,970	16.0
善化區	48,656	24,456	50.3	24,200	49.7	7,454	15.3	34,121	70.1	7,081	14.6
新市區	36,757	18,392	50.0	18,365	50.0	5,289	14.4	26,954	73.3	4,514	12.3
安定區	30,544	15,712	51.4	14,832	48.6	3,467	11.4	22,692	74.3	4,385	14.3
山上區	7,325	3,820	52.2	3,505	47.8	608	8.3	5,212	71.2	1,505	20.5
玉井區	14,097	7,294	51.7	6,803	48.3	1,268	9.0	9,774	69.3	3,055	21.7
楠西區	9,638	5,099	52.9	4,539	47.1	805	8.4	6,689	69.4	2,144	22.2
南化區	8,761	4,720	53.9	4,041	46.1	760	8.7	6,061	69.2	1,940	22.1
左鎮區	4,829	2,703	56.0	2,126	44.0	281	5.8	3,225	66.8	1,323	27.4
仁德區	75,520	38,189	50.6	37,331	49.4	8,989	11.9	56,402	74.7	10,129	13.4
歸仁區	68,464	34,699	50.7	33,765	49.3	8,947	13.1	51,205	74.8	8,312	12.1
關廟區	34,411	17,751	51.6	16,660	48.4	3,437	10.0	24,993	72.6	5,981	17.4
龍崎區	4,003	2,153	53.8	1,850	46.2	209	5.2	2,756	68.8	1,038	26.0
永康區	234,313	115,408	49.3	118,905	50.7	32,628	13.9	178,354	76.1	23,331	10.0
東區	186,563	89,381	47.9	97,182	52.1	26,633	14.3	135,082	72.4	24,848	13.3
南區	125,034	61,882	49.5	63,152	50.5	12,807	10.2	92,429	73.9	19,798	15.9
北區	132,144	64,220	48.6	67,924	51.4	17,132	13.0	95,923	72.6	19,089	14.4
安南區	192,759	97,182	50.4	95,577	49.6	27,462	14.2	145,182	75.3	20,115	10.5
安平區	66,653	31,683	47.5	34,970	52.5	9,128	13.7	50,785	76.2	6,740	10.1
中西區	77,845	37,621	48.3	40,224	51.7	10,427	13.4	53,576	68.8	13,842	17.8

資料來源：本市民政局戶政科

說明：老化指數=(65歲以上人口/14歲以下人口)*100；老年人口扶養率=(65歲以上人口/15~64歲人口)*100
幼年人口扶養率=(14歲以下人口/15~64歲人口)*100

土地面積 (平方公里)	村里數	戶數	人口密度 (人/平方公里)	戶量 (人/戶)	性比例 (男/女*100)	粗出生率 (‰)	粗死亡率 (‰)	粗結婚率 (對/每千人)	粗離婚率	依賴人口指數			老化指數 %
										總扶養率%	幼年人口 扶養率%	老年人口 扶養率%	
2,192	752	668,013	859.75	2.82	100.41	8.19	7.64	6.05	2.08	34.70	17.70	16.99	95.99
2,192	752	672,325	860.33	2.80	100.22	8.37	7.60	6.17	2.03	34.86	17.21	17.65	102.57
2,192	752	678,158	860.55	2.78	100.01	7.79	8.08	5.90	2.17	35.71	17.02	18.69	109.78
2,192	752	683,814	860.78	2.76	99.79	0.51	0.60	0.40	0.18	36.55	16.92	19.64	116.10
2,192	649	685,873	859.95	2.75	99.69	0.51	0.60	0.40	0.18	36.98	16.90	20.08	118.79
39	23	29,016	2,020.26	2.68	98.00	0.53	0.50	0.30	0.14	40.15	18.31	21.84	119.28
52	13	10,010	487.83	2.55	109.13	0.43	1.18	0.31	0.20	41.19	14.00	27.19	194.15
126	21	10,799	223.84	2.62	109.54	0.39	0.92	0.39	0.11	48.79	13.02	35.78	274.87
61	13	7,921	347.04	2.69	109.22	0.47	0.80	0.47	0.14	40.77	12.03	28.74	238.89
72	14	8,838	325.84	2.66	108.21	0.17	1.40	0.38	0.21	48.44	12.02	36.42	303.10
125	16	8,345	167.65	2.51	113.13	0.53	1.24	0.24	0.29	46.49	12.44	34.04	273.58
54	20	15,815	823.35	2.81	103.30	0.40	0.83	0.16	0.11	42.32	16.31	26.01	159.51
34	12	9,064	717.47	2.65	106.42	0.46	0.96	0.58	0.12	43.44	13.98	29.46	210.66
68	11	7,803	329.55	2.85	107.15	0.22	0.90	0.36	0.09	40.62	15.38	25.24	164.07
71	10	7,929	301.18	2.69	104.14	0.61	0.84	0.47	0.09	36.29	12.94	23.35	180.48
70	10	3,858	137.78	2.51	117.61	0.52	1.75	0.21	0.10	48.13	11.62	36.51	314.21
39	16	20,739	1,523.21	2.86	98.37	0.62	0.56	0.37	0.17	37.11	16.15	20.97	129.83
54	13	9,611	478.37	2.69	104.56	0.39	0.89	0.35	0.31	36.44	13.04	23.40	179.38
34	12	8,245	732.88	3.00	101.90	0.32	0.69	0.53	0.53	36.04	13.79	22.25	161.30
110	18	8,025	207.83	2.85	107.36	0.35	1.05	0.31	0.09	42.16	14.03	28.13	200.53
42	12	7,285	469.63	2.71	104.19	0.30	1.06	0.35	0.20	39.20	10.13	29.07	286.90
44	10	4,231	252.74	2.63	101.96	0.54	0.72	0.18	0.18	35.65	11.12	24.52	220.46
62	16	14,459	702.67	3.02	103.75	0.32	0.92	0.23	0.25	37.56	15.57	21.99	141.21
55	20	17,841	879.70	2.73	101.06	0.80	0.72	0.60	0.16	42.60	21.85	20.75	95.00
48	11	12,466	768.82	2.95	100.15	0.68	0.41	0.57	0.19	36.37	19.62	16.75	85.35
31	13	10,150	976.78	3.01	105.93	0.43	0.65	0.52	0.03	34.60	15.28	19.32	126.48
28	7	2,721	262.75	2.69	108.99	0.27	0.96	0.14	0.14	40.54	11.67	28.88	247.53
76	10	5,155	184.60	2.73	107.22	0.14	1.06	0.14	-	44.23	12.97	31.26	240.93
110	7	3,512	87.91	2.74	112.34	0.21	1.24	0.31	0.10	44.09	12.03	32.05	266.34
172	9	2,862	51.08	3.06	116.80	0.68	0.80	0.46	-	44.55	12.54	32.01	255.26
75	10	1,965	64.47	2.46	127.14	0.21	1.45	-	-	49.74	8.71	41.02	470.82
51	16	27,718	1,487.60	2.72	102.30	0.61	0.54	0.29	0.19	33.90	15.94	17.96	112.68
56	21	22,831	1,227.14	3.00	102.77	0.57	0.60	0.35	0.16	33.71	17.47	16.23	92.90
54	15	11,175	641.50	3.08	106.55	0.49	0.61	0.41	0.12	37.68	13.75	23.93	174.02
64	8	1,535	62.47	2.61	116.38	0.25	0.75	-	0.50	45.25	7.58	37.66	496.65
40	43	84,650	5,817.78	2.77	97.06	0.61	0.38	0.49	0.20	31.38	18.29	13.08	71.51
13	45	71,963	13,906.42	2.59	91.97	0.38	0.48	0.34	0.15	38.11	19.72	18.39	93.30
27	37	45,853	4,585.36	2.73	97.99	0.46	0.46	0.48	0.16	35.28	13.86	21.42	154.59
10	33	50,956	12,664.75	2.59	94.55	0.52	0.64	0.30	0.26	37.76	17.86	19.90	111.42
107	51	63,319	1,798.10	3.04	101.68	0.70	0.36	0.51	0.18	32.77	18.92	13.86	73.25
11	13	25,792	6,023.06	2.58	90.60	0.33	0.39	0.50	0.23	31.25	17.97	13.27	73.84
6	20	31,416	12,435.30	2.48	93.53	0.48	0.51	0.33	0.17	45.30	19.46	25.84	132.75

一、人口(續完)

區域別	上年底 人口數 (人)	全年及月(107.1.1~107.6.30)累計數							
		社會增加						增加數 (人)	增加率 ‰
		增加數 (人)	增加率 ‰	遷入 (人)	遷入率 ‰	遷出 (人)	遷出率 ‰		
民國103年底	1,883,208	40	0.02	76,074	40.38	76,034	40.36	1,036	0.55
民國104年底	1,884,284	-181	-0.10	70,109	37.19	70,290	37.29	1,438	0.76
民國105年底	1,885,541	1,028	0.55	68,842	36.51	67,814	35.96	-536	-0.28
民國106年底	1,886,033	1,712	0.91	69,996	37.11	68,284	36.20	-1,223	-0.65
民國107年6月	1,886,522	-182	-0.10	37,273	19.77	37,455	19.86	-1,623	-0.86
新營區	77,966	-42	-0.54	1,320	16.94	1,362	17.48	-66	-0.85
鹽水區	25,583	-1	-0.04	433	16.96	434	17.00	-95	-3.72
白河區	28,520	-94	-3.31	344	12.11	438	15.42	-132	-4.65
柳營區	21,365	-23	-1.08	391	18.34	414	19.42	-71	-3.33
後壁區	23,718	-70	-2.96	367	15.53	437	18.50	-116	-4.91
東山區	21,049	-12	-0.57	311	14.81	323	15.38	-95	-4.52
麻豆區	44,603	-59	-1.33	555	12.47	614	13.79	-104	-2.34
下營區	24,239	-71	-2.94	271	11.22	342	14.16	-112	-4.64
六甲區	22,275	31	1.39	352	15.81	321	14.42	-46	-2.07
官田區	21,448	-63	-2.95	335	15.67	398	18.61	-63	-2.95
大內區	9,761	-17	-1.75	144	14.81	161	16.56	-56	-5.76
佳里區	59,380	-3	-0.05	981	16.53	984	16.58	-60	-1.01
學甲區	26,078	-142	-5.47	306	11.79	448	17.26	-108	-4.16
西港區	24,758	32	1.29	445	17.98	413	16.69	-43	-1.74
七股區	22,974	24	1.05	551	24.03	527	22.98	-106	-4.62
將軍區	19,849	-62	-3.13	235	11.88	297	15.01	-72	-3.64
北門區	11,188	6	0.54	180	16.12	174	15.58	-48	-4.30
新化區	43,630	44	1.01	687	15.75	643	14.74	-68	-1.56
善化區	48,386	290	5.98	1,091	22.49	801	16.51	-20	-0.41
新市區	36,574	159	4.34	827	22.56	668	18.22	24	0.65
安定區	30,564	33	1.08	570	18.66	537	17.58	-53	-1.73
山上區	7,314	35	4.78	148	20.22	113	15.44	-24	-3.28
玉井區	14,151	3	0.21	216	15.29	213	15.08	-57	-4.04
楠西區	9,717	-42	-4.34	116	11.99	158	16.33	-37	-3.82
南化區	8,787	-15	-1.71	124	14.13	139	15.84	-11	-1.25
左鎮區	4,876	-18	-3.71	79	16.28	97	19.99	-29	-5.98
仁德區	75,518	-30	-0.40	1,714	22.70	1,744	23.09	32	0.42
歸仁區	68,424	54	0.79	1,254	18.32	1,200	17.53	-14	-0.20
關廟區	34,433	24	0.70	541	15.72	517	15.02	-46	-1.34
龍崎區	4,038	-8	-1.99	76	18.90	84	20.89	-27	-6.72
永康區	233,905	243	1.04	4,695	20.05	4,452	19.02	165	0.70
東區	186,841	-210	-1.12	4,292	22.99	4,502	24.11	-68	-0.36
南區	125,394	-240	-1.92	2,373	18.95	2,613	20.87	-120	-0.96
北區	132,726	-516	-3.90	3,000	22.65	3,516	26.55	-66	-0.50
安南區	192,224	257	1.34	3,220	16.73	2,963	15.39	278	1.44
安平區	66,496	150	2.25	1,951	29.31	1,801	27.05	7	0.11
中西區	77,770	171	2.20	2,778	35.70	2,607	33.51	-96	-1.23

資料來源：本市民政局戶政科

自然增加				人口 增加數 (人)	人口 增加率 ‰	107.6.30 人口數 (人)	107.5.31 人口數 (人)	與上月比較 (107.5.31~107.6.30)			
出生 (人)	出生率 ‰	死亡 (人)	死亡率 ‰					增加數(人)			增加率 ‰
								合計	社會 增加	自然 增加	
15,426	8.19	14,390	7.64	1,076	0.57						
15,769	8.37	14,331	7.60	1,257	0.67						
14,698	7.79	15,234	8.08	492	0.26						
13,773	7.30	14,996	7.95	489	0.26						
6,219	3.30	7,842	4.16	-1,805	-0.96	1,884,717	1,884,935	-218	-40	-178	-0.12
251	3.22	317	4.07	-108	-1.39	77,858	77,916	-58	-60	2	-0.74
70	2.74	165	6.46	-96	-3.76	25,487	25,516	-29	-10	-19	-1.14
63	2.22	195	6.86	-226	-7.96	28,294	28,324	-30	-15	-15	-1.06
63	2.96	134	6.29	-94	-4.41	21,271	21,273	-2	5	-7	-0.09
55	2.33	171	7.24	-186	-7.87	23,532	23,571	-39	-10	-29	-1.65
60	2.86	155	7.38	-107	-5.10	20,942	20,953	-11	4	-15	-0.52
117	2.63	221	4.96	-163	-3.66	44,440	44,468	-28	-9	-19	-0.63
61	2.53	173	7.16	-183	-7.58	24,056	24,063	-7	5	-12	-0.29
61	2.74	107	4.81	-15	-0.67	22,260	22,284	-24	-9	-15	-1.08
69	3.23	132	6.17	-126	-5.89	21,322	21,312	10	15	-5	0.47
19	1.95	75	7.71	-73	-7.51	9,688	9,712	-24	-12	-12	-2.47
194	3.27	254	4.28	-63	-1.06	59,317	59,312	5	1	4	0.08
49	1.89	157	6.05	-250	-9.63	25,828	25,872	-44	-31	-13	-1.70
80	3.23	123	4.97	-11	-0.44	24,747	24,735	12	21	-9	0.49
57	2.49	163	7.11	-82	-3.58	22,892	22,935	-43	-27	-16	-1.87
45	2.27	117	5.91	-134	-6.77	19,715	19,728	-13	2	-15	-0.66
29	2.60	77	6.90	-42	-3.76	11,146	11,149	-3	-1	-2	-0.27
135	3.10	203	4.65	-24	-0.55	43,606	43,614	-8	18	-26	-0.18
219	4.51	239	4.93	270	5.56	48,656	48,617	39	35	4	0.80
157	4.28	133	3.63	183	4.99	36,757	36,764	-7	-17	10	-0.19
98	3.21	151	4.94	-20	-0.65	30,544	30,532	12	19	-7	0.39
24	3.28	48	6.56	11	1.50	7,325	7,320	5	10	-5	0.68
36	2.55	93	6.58	-54	-3.82	14,097	14,110	-13	-	-13	-0.92
29	3.00	66	6.82	-79	-8.16	9,638	9,652	-14	-4	-10	-1.45
42	4.79	53	6.04	-26	-2.96	8,761	8,765	-4	-3	-1	-0.46
8	1.65	37	7.62	-47	-9.69	4,829	4,840	-11	-5	-6	-2.27
277	3.67	245	3.24	2	0.03	75,520	75,539	-19	-24	5	-0.25
241	3.52	255	3.73	40	0.58	68,464	68,476	-12	-10	-2	-0.18
117	3.40	163	4.74	-22	-0.64	34,411	34,403	8	12	-4	0.23
7	1.74	34	8.46	-35	-8.71	4,003	4,010	-7	-5	-2	-1.75
905	3.87	740	3.16	408	1.74	234,313	234,231	82	29	53	0.35
519	2.78	587	3.14	-278	-1.49	186,563	186,575	-12	7	-19	-0.06
383	3.06	503	4.02	-360	-2.88	125,034	125,055	-21	-21	-	-0.17
417	3.15	483	3.65	-582	-4.39	132,144	132,403	-259	-244	-15	-1.96
830	4.31	552	2.87	535	2.78	192,759	192,535	224	160	64	1.16
199	2.99	192	2.88	157	2.36	66,653	66,671	-18	-14	-4	-0.27
233	2.99	329	4.23	75	0.96	77,845	77,700	145	148	-3	1.87

二、原住民人口

107年6月底本市原住民戶籍登記人口數為7,818人，若依性別分，男性3,269人、女性4,549人，男女性比例71.86。

年(月)底別 區域別	原住民人口數			性比例 (男/女x100)
	合計	男性	女性	
民國106年底	7,738	3,244	4,494	72.19
6月底	7,610	3,197	4,413	72.45
7月底	7,623	3,203	4,420	72.47
8月底	7,667	3,214	4,453	72.18
9月底	7,698	3,226	4,472	72.14
10月底	7,705	3,229	4,476	72.14
11月底	7,718	3,235	4,483	72.16
12月底	7,738	3,244	4,494	72.19
民國107年底				
1月底	7,745	3,248	4,497	72.23
2月底	7,763	3,252	4,511	72.09
3月底	7,810	3,281	4,529	72.44
4月底	7,819	3,277	4,542	72.15
5月底	7,801	3,266	4,535	72.02
6月底	7,818	3,269	4,549	71.86
新營區	276	119	157	75.80
鹽水區	86	33	53	62.26
白河區	62	22	40	55.00
柳營區	72	25	47	53.19
後壁區	61	23	38	60.53
東山區	57	16	41	39.02
麻豆區	125	47	78	60.26
下營區	67	26	41	63.41
六甲區	64	14	50	28.00
官田區	150	61	89	68.54
大內區	23	9	14	64.29
佳里區	145	64	81	79.01
學甲區	76	26	50	52.00
西港區	52	21	31	67.74
七股區	53	12	41	29.27
將軍區	37	16	21	76.19
北門區	21	6	15	40.00
新化區	156	65	91	71.43
善化區	226	88	138	63.77
新市區	95	36	59	61.02
安定區	132	47	85	55.29
山上區	19	7	12	58.33
玉井區	57	17	40	42.50
楠西區	15	5	10	50.00
南化區	33	11	22	50.00
左鎮區	17	5	12	41.67
仁德區	388	175	213	82.16
歸仁區	363	165	198	83.33
關廟區	64	32	32	100.00
龍崎區	3	-	3	-
永康區	1,983	872	1,111	78.49
東區	825	355	470	75.53
南區	422	176	246	71.54
北區	508	209	299	69.90
安南區	603	268	335	80.00
安平區	298	124	174	71.26
中西區	184	72	112	64.29

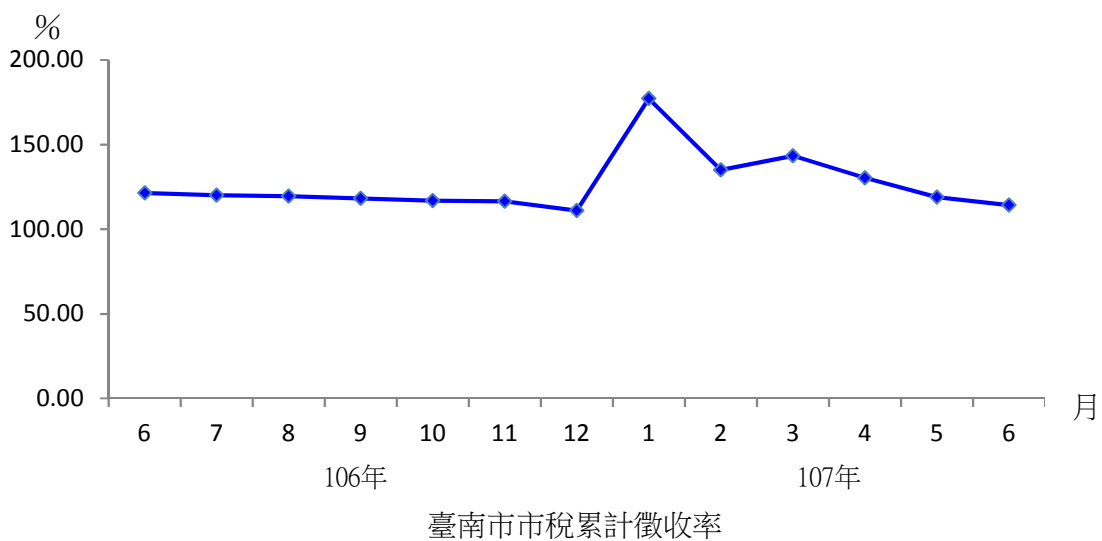
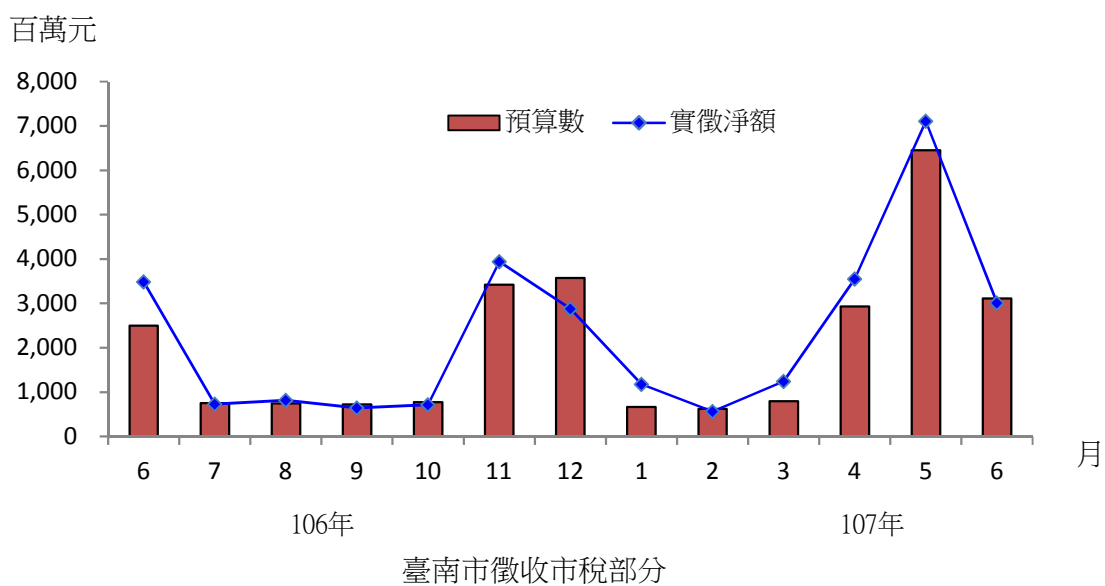
資料來源：內政部統計月報、年報、本市民政局

人口增 加率 ‰	平地原住民			山地原住民		
	合計	男性	女性	合計	男性	女性
28.31	3,454	1,465	1,989	4,284	1,779	2,505
1.97	3,378	1,435	1,943	4,232	1,762	2,470
1.71	3,388	1,435	1,953	4,235	1,768	2,467
5.77	3,405	1,441	1,964	4,262	1,773	2,489
4.04	3,423	1,448	1,975	4,275	1,778	2,497
0.91	3,429	1,449	1,980	4,276	1,780	2,496
1.69	3,444	1,460	1,984	4,274	1,775	2,499
2.59	3,454	1,465	1,989	4,284	1,779	2,505
0.90	3,458	1,466	1,992	4,287	1,782	2,505
2.32	3,474	1,471	2,003	4,289	1,781	2,508
6.05	3,499	1,488	2,011	4,311	1,793	2,518
1.15	3,494	1,484	2,010	4,325	1,793	2,532
-2.30	3,490	1,478	2,012	4,311	1,788	2,523
2.18	3,499	1,480	2,019	4,319	1,789	2,530
-14.29	149	72	77	127	47	80
11.76	56	24	32	30	9	21
-	17	3	14	45	19	26
14.08	36	13	23	36	12	24
33.90	17	8	9	44	15	29
55.56	22	5	17	35	11	24
33.06	43	16	27	82	31	51
-	25	9	16	42	17	25
-	29	6	23	35	8	27
6.71	70	33	37	80	28	52
-	10	3	7	13	6	7
-	79	36	43	66	28	38
-	29	5	24	47	21	26
-	21	7	14	31	14	17
-36.36	20	4	16	33	8	25
-	18	7	11	19	9	10
50.00	11	4	7	10	2	8
-6.37	89	38	51	67	27	40
-8.77	131	51	80	95	37	58
21.51	53	20	33	42	16	26
-7.52	53	22	31	79	25	54
-	15	4	11	4	3	1
-17.24	19	5	14	38	12	26
153.85	10	2	8	5	3	2
-	7	4	3	26	7	19
-	8	1	7	9	4	5
-2.57	138	65	73	250	110	140
13.97	120	58	62	243	107	136
-	33	16	17	31	16	15
-	-	-	-	3	-	3
-2.01	809	362	447	1,174	510	664
-1.21	362	159	203	463	196	267
7.16	181	81	100	241	95	146
11.95	258	99	159	250	110	140
3.33	295	125	170	308	143	165
-	154	70	84	144	54	90
5.46	112	43	69	72	29	43

三、稅捐徵收市稅部分

107年6月本市實徵淨額約為3,009百萬元，實徵累計數為16,646百萬元，累計徵收率114.19%。

本市107年6月實徵淨額與實徵累計數較5月7,106百萬元、13,637百萬元，減少4,097百萬元(減少57.66%)及增加3,009百萬元(22.06%)，各稅目實徵累計數中以房屋稅6,972百萬元最多占41.89%，使用牌照稅4,971百萬元次之占29.86%。



年(月)底	合 計					印 花 稅		
	預算數	預算數累計數	實徵淨額	實徵累計數	累計徵收率	預算數	實徵淨額	實徵累計數
民國103年底	21,434,633	21,434,633	21,006,976	21,006,976	97.31	421,337	423,751	423,751
民國104年底	22,004,919	22,004,919	22,055,103	22,055,103	100.23	445,329	455,451	455,451
民國105年底	20,342,269	20,342,269	21,953,444	21,953,444	107.92	430,471	444,296	444,296
民國106年底	23,088,797	23,088,797	25,629,328	25,629,328	111.00	423,467	497,042	497,042
6月	2,495,614	13,101,899	3,488,634	15,901,712	121.37	50,000	28,810	206,898
7月	753,458	13,855,357	731,355	16,633,067	120.05	50,000	60,332	267,230
8月	742,457	14,597,814	812,841	17,445,908	119.51	50,000	25,352	292,582
9月	719,457	15,317,271	645,246	18,091,154	118.11	50,000	57,895	350,478
10月	773,458	16,090,729	715,288	18,806,442	116.88	30,000	29,648	380,126
11月	3,423,458	19,514,187	3,940,328	22,746,770	116.57	25,000	76,844	456,970
12月	3,574,610	23,088,797	2,882,558	25,629,328	111.00	18,467	40,072	497,042
民國107年底								
1月	663,610	663,610	1,176,377	1,176,377	177.27	35,000	55,849	55,849
2月	624,164	1,287,774	563,688	1,740,065	135.12	20,000	17,582	73,430
3月	792,610	2,080,384	1,241,234	2,981,299	143.31	25,000	62,848	136,278
4月	2,933,532	5,013,916	3,549,792	6,531,091	130.26	30,000	27,277	163,555
5月	6,451,410	11,465,326	7,106,262	13,637,353	118.94	30,000	57,924	221,479
6月	3,111,910	14,577,236	3,009,004	16,646,357	114.19	30,000	27,388	248,867
本月與上月 比較數	-3,339,500	3,111,910	-4,097,258	3,009,004	-4.75	-	-30,536	27,388
本月與上月 比較(%)	-51.76	27.14	-57.66	22.06	百分點	-	-52.72	12.37
本月與上年同月 比較數	616,296	1,475,337	-479,630	744,645	-7.18	-20,000	-1,422	41,969
本月與上年同月 比較(%)	24.70	11.26	-13.75	4.68	百分點	-40.00	-4.94	20.28

資料來源：本市財政稅務局

2. 107年度起地價稅各月分歲入預算分配數改以本年度實徵數為基準編列，故與往年差異性較大。

三、稅捐徵收市稅部分(續完)

年(月)底	使用牌照稅			地價稅			土地增值稅		
	預算數	實徵淨額	實徵累計數	預算數	實徵淨額	實徵累計數	預算數	實徵淨額	實徵累計數
民國103年底	5,071,169	4,725,602	4,725,602	4,007,836	4,101,739	4,101,739	5,962,840	5,936,745	5,936,745
民國104年底	4,850,013	4,905,079	4,905,079	4,206,907	4,164,357	4,164,357	6,308,574	6,468,955	6,468,955
民國105年底	4,773,799	5,027,088	5,027,088	4,096,123	5,467,808	5,467,808	5,140,170	4,888,489	4,888,489
民國106年底	5,031,725	5,127,859	5,127,859	5,608,794	5,416,913	5,416,913	4,436,056	6,753,881	6,753,881
6月	90,000	90,621	4,926,771	10,000	9,162	221,179	369,671	658,672	3,468,212
7月	47,000	45,327	4,972,097	8,000	8,469	229,648	369,672	488,799	3,957,011
8月	36,000	33,322	5,005,419	8,000	2,224	231,872	369,671	618,521	4,575,532
9月	13,000	27,035	5,032,454	8,000	2,200	234,072	369,671	432,678	5,008,210
10月	35,000	35,466	5,067,920	60,000	136,750	370,822	369,672	400,425	5,408,635
11月	50,000	49,652	5,117,572	2,700,000	3,034,707	3,405,529	369,672	665,188	6,073,823
12月	197,725	10,287	5,127,859	2,698,794	2,011,384	5,416,913	369,672	680,058	6,753,881
民國107年底									
1月	67,000	70,913	70,913	200	230,755	230,755	468,400	683,879	683,879
2月	53,000	58,567	129,480	300	9,941	240,696	467,854	401,378	1,085,257
3月	200,000	384,845	514,325	1,200	23,829	264,525	468,400	651,247	1,736,504
4月	2,200,000	2,724,702	3,239,027	1,500	15,253	279,778	468,400	543,091	2,279,595
5月	2,200,000	1,681,467	4,920,494	2,000	17,504	297,282	468,400	605,281	2,884,876
6月	90,000	50,172	4,970,666	1,500	7,990	305,272	468,400	630,324	3,515,200
本月與上月比較數	-2,110,000	-1,631,295	50,172	-500	-9,514	7,990	-	25,043	630,324
本月與上月比較(%)	-95.91	-97.02	1.02	-25.00	-54.35	2.69	-	4.14	21.85
本月與上年同月比較數	-	-40,449	43,895	-8,500	-1,172	84,093	98,729	-28,348	46,988
本月與上年同月比較(%)	-	-44.64	0.89	-85.00	-12.79	38.02	26.71	-4.30	1.35

單位：千元

房屋稅			娛樂稅			契稅		
預算數	實徵淨額	實徵累計數	預算數	實徵淨額	實徵累計數	預算數	實徵淨額	實徵累計數
5,204,081	4,987,076	4,987,076	108,711	104,399	104,399	812,658	727,664	727,664
5,281,595	5,170,657	5,170,657	107,888	104,228	104,228	804,613	786,376	786,376
5,193,185	5,266,705	5,266,705	104,508	100,081	100,081	604,013	758,977	758,977
6,647,157	6,642,769	6,642,769	105,436	103,404	103,403	836,162	1,087,460	1,087,460
1,897,157	2,593,901	6,515,562	8,786	8,957	53,200	70,000	98,511	509,889
200,000	36,650	6,552,212	8,786	7,739	60,939	70,000	84,039	593,929
200,000	31,160	6,583,372	8,786	8,853	69,792	70,000	93,409	687,338
200,000	21,568	6,604,940	8,786	8,208	78,000	70,000	95,662	783,000
200,000	12,020	6,616,961	8,786	8,762	86,762	70,000	92,217	875,217
200,000	11,859	6,628,820	8,786	8,615	95,377	70,000	93,463	968,679
200,000	13,950	6,642,769	8,790	8,027	103,403	81,162	118,780	1,087,460
10,000	11,420	11,420	8,010	9,561	9,561	75,000	114,000	114,000
10,000	10,177	21,597	8,010	8,219	17,780	65,000	57,824	171,824
15,000	12,878	34,475	8,010	9,968	27,747	75,000	95,619	267,443
150,622	139,118	173,593	8,010	8,834	36,581	75,000	91,517	358,959
3,668,000	4,615,416	4,789,009	8,010	9,903	46,484	75,000	118,767	477,726
2,439,000	2,183,452	6,972,461	8,010	8,603	55,087	75,000	101,075	578,801
-1,229,000	-2,431,964	2,183,452	-	-1,300	8,603	-	-17,692	101,075
-33.51	-52.69	45.59	-	-13.13	18.51	-	-14.90	21.16
541,843	-410,449	456,899	-776	-354	1,887	5,000	2,564	68,912
28.56	-15.82	7.01	-8.83	-3.95	3.55	7.14	2.60	13.52

四、營利事業-登記家數及銷售額

107年4月本市營利事業登記家數為109,971家、銷售額352,200百萬元。

本市107年4月營利事業登記家數較3月109,775家增加196家(0.18%)、較上年同月107,605家增加2,366家(2.20%)；各業以批發及零售業51,973家最多占47.26%，其次為住宿及餐飲業14,181家占12.90%。

本市107年4月營利事業銷售額352,200百萬元較2月357,558百萬元減少5,358百萬元(減少1.50%)、較上年同月326,708百萬元增加25,492百萬元(7.80%)；各業以製造業155,567百萬元最多占44.17%，批發及零售業123,879百萬元次之占35.17%。

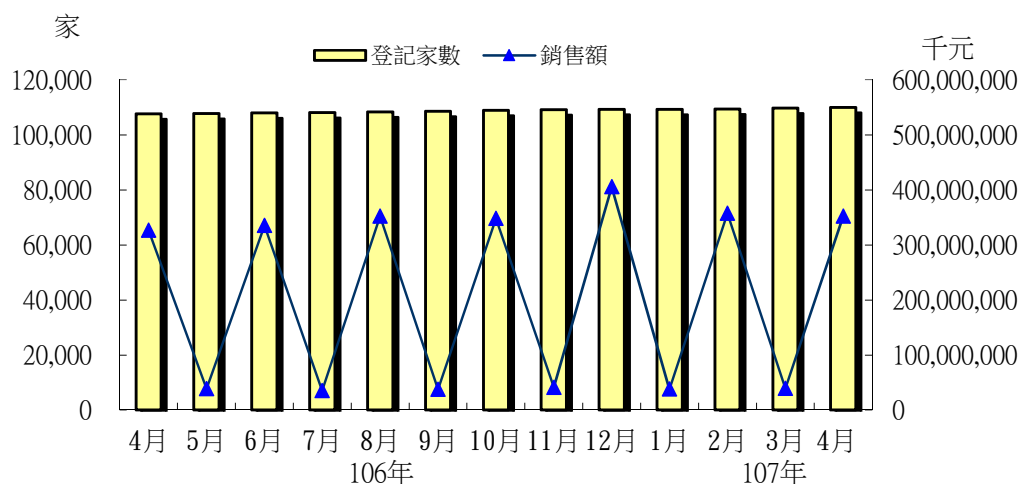
營利事業-登記家數

年(月)底	總計	農、林、漁、牧業	礦業及土石採取業	製造業	電力及燃氣供應業	用水供應及污染整治業	營建工程業	批發及零售業	運輸及倉儲業
民國104 年底	105,097	402	37	12,814	63	571	6,959	50,836	1,247
民國105 年底	106,881	413	35	12,850	87	590	7,286	51,231	1,106
民國106 年底	109,291	449	34	12,865	106	600	7,703	51,900	1,277
4月	107,605	423	34	12,851	98	592	7,439	51,495	1,241
5月	107,779	428	34	12,856	101	595	7,477	51,544	1,247
6月	107,980	433	34	12,863	102	592	7,520	51,591	1,254
7月	108,072	436	34	12,868	100	591	7,545	51,572	1,253
8月	108,376	441	34	12,871	98	592	7,585	51,648	1,264
9月	108,604	444	34	12,878	105	591	7,621	51,692	1,273
10月	108,905	448	35	12,885	106	591	7,672	51,787	1,278
11月	109,144	452	34	12,884	105	593	7,684	51,898	1,279
12月	109,291	449	34	12,865	106	600	7,703	51,900	1,277
民國107 年									
1月	109,337	451	34	12,858	106	603	7,711	51,882	1,325
2月	109,454	453	34	12,862	108	607	7,730	51,884	1,331
3月	109,775	458	33	12,870	112	615	7,775	51,937	1,331
4月	109,971	462	33	12,878	114	621	7,797	51,973	1,346
本月與上月比較數	196	4	-	8	2	6	22	36	15
本月與上月比較(%)	0.18	0.87	-	0.06	1.79	0.98	0.28	0.07	1.13
本月與上年同月比較數	2,366	39	-1	27	16	29	358	478	105
本月與上年同月比較(%)	2.20	9.22	-2.94	0.21	16.33	4.90	4.81	0.93	8.46

資料來源：南區國稅局

說明：1.每年1、2月份會進行稅籍清查，於邇後月份修正業別，致使資料變動較大。

2.自107年1月起改採中華民國稅務行業標準分類(第8次修訂)。



臺南市營利事業登記家數及銷售額

單位：家

住宿及餐飲業	出版、影音製作、傳播及資訊服務業	金融及保險業	不動產業	專業、科學及技術服務業	支援服務業	公共行政及國防;強制性社會安全	教育業	醫療保健及社會工作服務業	藝術、娛樂及休閒服務業	其他服務業	其他
13,282	703	1,832	2,192	2,443	1,942	1	126	61	1,763	7,817	6
13,737	731	1,884	2,289	2,525	2,008	1	137	60	1,747	7,382	782
14,138	759	1,945	2,452	2,663	2,121	1	182	76	1,893	7,943	184
13,815	744	1,902	2,338	2,550	2,056	1	150	65	1,748	7,861	202
13,827	743	1,907	2,355	2,560	2,061	1	155	68	1,759	7,859	202
13,881	743	1,913	2,354	2,575	2,064	1	158	76	1,751	7,877	198
13,918	746	1,911	2,372	2,583	2,062	1	157	75	1,764	7,891	193
13,974	755	1,921	2,389	2,602	2,062	1	159	75	1,794	7,920	191
14,036	760	1,921	2,390	2,613	2,085	1	161	76	1,818	7,915	190
14,075	761	1,922	2,416	2,627	2,106	1	165	76	1,833	7,932	189
14,099	762	1,928	2,432	2,648	2,114	1	166	75	1,855	7,947	188
14,138	759	1,945	2,452	2,663	2,121	1	182	76	1,893	7,943	184
14,144	760	1,950	2,465	2,669	2,130	1	190	77	1,920	8,060	1
14,146	761	1,963	2,478	2,682	2,128	1	191	78	1,955	8,061	1
14,166	759	1,976	2,510	2,697	2,154	1	207	78	2,024	8,071	1
14,181	772	1,986	2,528	2,693	2,155	1	211	78	2,069	8,072	1
15	13	10	18	-4	1	-	4	-	45	1	-
0.11	1.71	0.51	0.72	-0.15	0.05	-	1.93	-	2.22	0.01	-
366	28	84	190	143	99	-	61	13	321	211	-201
2.65	3.76	4.42	8.13	5.61	4.82	-	40.67	20.00	18.36	2.68	-99.50

營利事業-銷售額(續完)

年(月)底	總計	農、林、漁、牧業	礦業及土石採取業	製造業	電力及燃氣供應業	用水供應及污染整治業	營建工程業	批發及零售業	運輸及倉儲業
民國103年	2,375,093,926	4,697,053	***	1,194,184,626	119,634,463	14,812,191	96,022,232	749,887,427	24,254,605
民國104年	2,272,511,488	4,638,464	742,911	1,118,961,673	103,005,497	11,872,264	97,782,713	731,518,955	24,118,362
民國105年	2,191,571,850	5,571,507	***	1,059,873,536	90,555,969	11,372,974	98,792,583	718,116,288	25,183,835
民國106年	2,296,627,827	6,197,246	109,115	1,108,684,783	95,339,313	13,395,879	103,954,515	751,828,215	25,682,978
4月	326,707,983	1,031,193	***	146,274,636	12,692,549	2,208,724	17,080,036	115,520,743	4,069,203
5月	38,583,086	13,777	***	31,091,858	-	18,656	183,754	5,277,499	55,841
6月	335,308,319	987,779	***	151,175,789	14,226,609	2,155,420	16,101,622	118,241,143	3,921,589
7月	35,278,319	13,545	***	27,940,202	-	15,561	51,960	5,225,782	50,348
8月	351,985,417	1,074,116	109,115	159,036,844	18,634,973	2,154,467	16,367,512	120,899,334	3,924,150
9月	37,844,475	11,993	***	29,794,899	517	34,832	36,629	5,898,211	54,025
10月	347,953,770	1,039,807	***	152,064,830	20,085,466	2,209,108	17,598,774	120,684,037	4,284,448
11月	40,830,946	11,572	***	33,059,138	-	45,573	34,517	5,764,304	51,987
12月	405,452,012	1,016,862	***	187,913,074	15,926,746	2,508,656	21,564,962	133,902,392	4,953,768
民國107年									
1月	38,328,232	12,601	92	30,964,257	-15	28,724	5,110	5,497,151	24,356
2月	357,558,244	984,380	127,967	166,061,804	14,157,134	2,351,147	16,406,583	122,322,812	3,457,902
3月	39,542,325	12,817	92	31,467,940	-	42,851	127,896	5,702,791	39,332
4月	352,199,820	988,356	113,943	155,566,585	13,525,273	2,509,789	17,938,188	123,878,910	4,041,220
本月與上上月比較數	-5,358,424	3,976	***	-10,495,219	-631,861	158,642	1,531,605	1,556,098	583,318
本月與上上月比較(%)	-1.50	0.40	***	-6.32	-4.46	6.75	9.34	1.27	16.87
本月與上年同月比較數	25,491,837	-42,837	***	9,291,949	832,724	301,065	858,152	8,358,167	-27,983
本月與上年同月比較(%)	7.80	-4.15	***	6.35	6.56	13.63	5.02	7.24	-0.69

資料來源：南區國稅局

說明：1.因營業稅兩個月繳1次，故造成數值與上月相差甚大。

2.***表示該月數值低於標準，不陳示數值以保護個別資料。

3.銷售額數值為負係因退稅之故。

4.電力及燃氣供應業106年奇數月因銷售額數值偏低，故於次月合併申報。

5.每年1、2月份會進行稅籍清查，於邇後月份修正業別，致使資料變動較大。

單位：千元

住宿及餐業	出版、製作、傳播及通訊服務業	金融及保險業	不動產業	專業、科學及技術服務業	支援服務業	公共行政及國防；強制性社會安全	教育業	醫療保健及社會工作服務業	藝術、娛樂及休閒服務業	其他服務業	其他
31,074,993	18,956,830	40,618,250	37,436,106	11,813,511	11,868,249	***	693,573	144,594	5,308,960	11,093,593	1,845,789
35,025,151	19,697,578	39,926,933	44,161,373	11,337,219	12,427,094	***	656,386	203,538	4,330,017	11,437,363	28,733
38,560,331	19,729,771	37,849,352	34,440,531	11,246,302	12,744,961	***	676,315	302,434	4,410,083	11,212,424	10,252,530
41,150,359	20,154,648	39,805,659	42,947,328	13,051,516	14,095,879	1,867	793,759	435,297	4,744,422	12,064,664	1,568,120
5,439,347	3,819,743	6,259,293	5,555,908	1,915,743	2,239,357	***	110,538	43,973	656,379	1,591,316	56,573
1,254,423	10,339	-105,510	55,035	44,087	45,720	***	2,852	20,440	112,750	443,084	58,392
5,698,511	3,193,862	6,307,586	6,585,041	1,900,637	2,255,247	***	118,127	81,879	605,465	1,560,217	67,860
1,022,698	6,173	7,915	72,038	43,499	45,259	***	2,135	2,513	111,079	421,504	246,014
6,086,928	3,290,506	6,402,455	6,931,355	2,144,270	2,422,365	1,867	130,820	66,029	644,630	1,596,011	67,669
1,012,838	7,076	12,240	293,821	55,233	48,896	***	9,547	1,806	121,592	419,806	30,425
5,768,406	3,404,716	6,411,535	7,032,824	2,335,900	2,300,267	***	157,422	94,355	693,298	1,605,370	80,494
1,035,785	7,202	6,954	100,780	46,200	51,745	***	2,151	1,770	118,741	418,126	74,308
5,887,056	3,744,885	8,422,250	11,246,050	2,991,246	2,440,863	***	149,885	76,310	744,423	1,771,021	72,797
1,015,026	7,566	6,667	68,500	54,249	49,971	***	2,748	1,768	131,207	422,830	***
7,066,144	2,834,149	6,943,803	7,658,469	1,792,092	2,370,575	***	120,717	79,532	800,939	1,943,209	***
1,174,153	7,845	25,476	91,822	44,574	45,899	***	3,242	7,735	128,397	430,675	***
5,844,933	3,619,013	7,427,217	8,975,115	1,972,489	2,520,667	***	162,884	82,600	710,844	1,634,917	***
-1,221,211	784,864	483,414	1,316,646	180,397	150,092	***	42,167	3,068	-90,095	-308,292	***
-17.28	27.69	6.96	17.19	10.07	6.33	***	34.93	3.86	-11.25	-15.87	***
405,586	-200,730	1,167,924	3,419,207	56,746	281,310	***	52,346	38,627	54,465	43,601	***
7.46	-5.26	18.66	61.54	2.96	12.56	***	47.36	87.84	8.30	2.74	***

五、商業登記家數及資本額

107年6月本市商業登記家數為63,851家、資本額12,679百萬元。

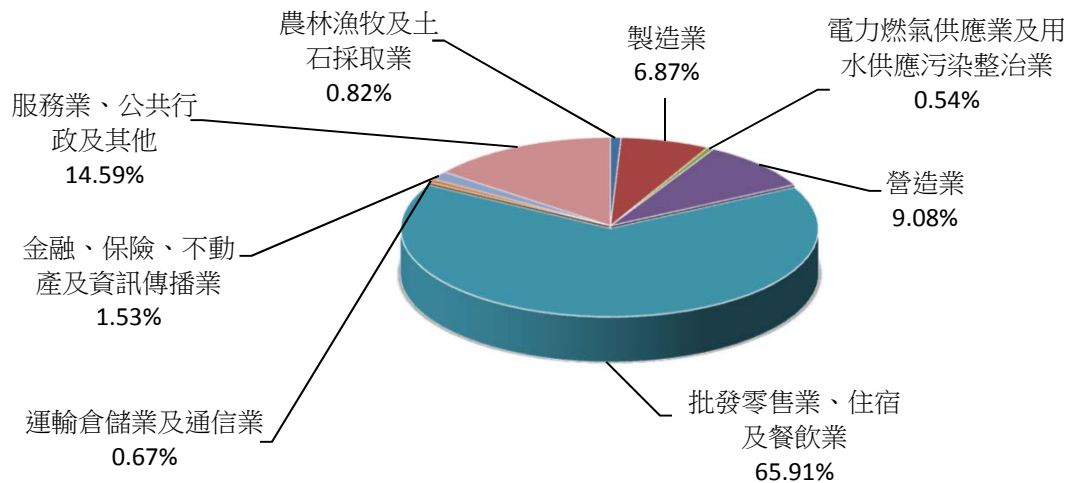
本市107年6月商業登記家數較上月63,401家增加450家(0.71%)，較上年同月62,230家增加1,621家(2.60%)；各業以批發零售業、住宿及餐飲業42,082家最多占65.91%，服務業、公共行政及其他9,316家次之占14.59%。

本市107年6月商業登記資本額較上月12,650百萬元增加29百萬元(0.23%)、較上年同月12,300百萬元增加379百萬元(3.08%)；各業以批發零售業、住宿及餐飲業6,334百萬元最多占49.96%，營造業2,665百萬元次之占21.02%。

年(月)底	家數(家)									
	總計	農、林、漁、牧業	礦業及土石採取業	製造業	電力燃氣供應業及用水供應污染整治業	營造業	批發零售業、住宿及餐飲業	運輸倉儲業	金融保險不動產及資訊通訊傳播業	服務業、公共行政及其他
民國103年底	59,425	264	125	4,040	327	5,003	39,869	432	905	8,460
民國104年底	60,486	295	120	4,186	321	5,215	40,287	441	924	8,697
民國105年底	61,623	331	121	4,209	325	5,455	40,896	428	954	8,904
民國106年底	62,874	381	121	4,315	329	5,650	41,578	421	957	9,122
6月	62,230	354	120	4,287	320	5,570	41,172	425	960	9,022
7月	62,326	355	121	4,295	321	5,586	41,213	423	962	9,050
8月	62,483	361	121	4,313	321	5,609	41,317	423	957	9,061
9月	62,528	370	121	4,313	321	5,620	41,326	423	955	9,079
10月	62,711	375	123	4,320	322	5,638	41,461	421	954	9,097
11月	62,868	378	123	4,326	328	5,648	41,576	420	954	9,115
12月	62,874	381	121	4,315	329	5,650	41,578	421	957	9,122
民國107年底										
1月	62,900	384	120	4,312	334	5,662	41,591	422	955	9,120
2月	62,927	387	119	4,317	335	5,674	41,591	422	956	9,126
3月	63,015	394	118	4,334	339	5,713	41,604	421	962	9,130
4月	63,145	396	117	4,330	339	5,733	41,691	420	966	9,153
5月	63,401	400	118	4,342	340	5,761	41,833	420	974	9,213
6月	63,851	405	117	4,387	342	5,798	42,082	425	979	9,316
本月與上月比較數	450	5	-1	45	2	37	249	5	5	103
本月與上月比較(%)	0.71	1.25	-0.85	1.04	0.59	0.64	0.60	1.19	0.51	1.12
本月與上年同月比較數	1,621	51	-3	100	22	228	910	-	19	294
本月與上年同月比較(%)	2.60	14.41	-2.50	2.33	6.88	4.09	2.21	-	1.98	3.26

資料來源：本市經濟發展局

說明：資本額以百萬元為單位，表列總計與目視計算結果容或未能相符。



商業登記各行業家數結構

資 本 額 (新臺幣百萬元)									
總 計	農、林、 漁、牧業	礦業及 土石採 取業	製 造 業	電力燃 氣供應 業及用 水供應 污染整 治業	營 造 業	批發零售 業、住宿 及餐飲業	運 輸 倉 儲 業	金融保險 不動產及 資訊通訊 傳播業	服務業、 公共行政 及其他
11,495	226	49	1,311	116	2,366	5,756	168	417	1,086
11,807	229	42	1,376	118	2,470	5,882	170	412	1,108
12,088	228	44	1,408	101	2,550	6,032	169	414	1,142
12,483	234	45	1,455	105	2,641	6,224	167	411	1,201
12,300	235	46	1,420	101	2,598	6,132	168	416	1,185
12,332	235	46	1,427	101	2,604	6,148	167	416	1,188
12,354	235	46	1,433	101	2,609	6,160	167	414	1,188
12,384	237	46	1,445	101	2,619	6,169	167	411	1,190
12,438	237	46	1,446	104	2,641	6,191	167	411	1,195
12,463	237	46	1,450	105	2,640	6,209	167	410	1,199
12,483	234	45	1,455	105	2,641	6,224	167	411	1,201
12,512	235	45	1,458	106	2,639	6,251	167	411	1,200
12,539	239	45	1,462	106	2,640	6,266	167	410	1,204
12,589	241	45	1,466	107	2,652	6,291	167	413	1,208
12,606	242	45	1,461	107	2,659	6,301	167	414	1,212
12,650	242	45	1,463	109	2,661	6,326	167	414	1,223
12,679	243	45	1,473	110	2,665	6,334	168	413	1,228
29	1	-	10	1	4	8	1	-1	5
0.23	0.41	-	0.68	0.92	0.15	0.13	0.60	-0.24	0.41
379	8	-1	53	9	67	202	-	-3	43
3.08	3.40	-2.17	3.73	8.91	2.58	3.29	-	-0.72	3.63

六、工廠登記家數

107年6月本市工廠登記家數為9,324家，較上月9,334家減少10家(減少0.11%)、較上年同月9,144家增加180家(1.97%)。

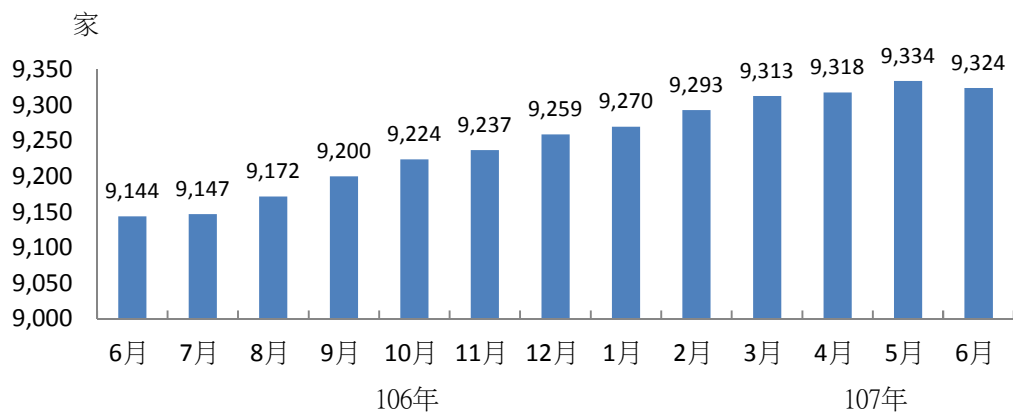
各業中以金屬製品製造業2,085家最多占22.36%，機械設備製造業1,301家次之占13.95%，塑膠製品製造業1,231家再次之占13.20%。

各業較上月變動以基本金屬製造業增加3家(1.19%)、食品製造業減少3家(減少0.39%)及機械設備製造業減少3家(減少0.23%)最多，成衣及服飾品製品業增加2家(1.44%)、電力設備及配備製造業減少2家(減少0.53%)及其他製造業減少2家(減少0.41%)次之；較上年同月變動以金屬製品製造業增加48家(2.36%)最多，食品製造業增加35家(4.83%)次之。

年(月)底別	總計	食品製造業	飲料製造業	菸草製造業	紡織業	成衣及服飾品製品業	皮革、毛皮及其製造業	木竹製品製造業	紙漿、紙及紙製品製造業	印刷及資料儲存媒體複製業	石油及煤製品製造業	化學原材料、肥料、氮化合物、塑橡膠原料及人造纖維製造業
民國103年底	8,954	659	37	-	345	145	89	91	155	194	11	130
民國104年底	8,837	678	37	-	341	138	86	81	155	186	10	124
民國105年底	9,026	706	37	1	350	136	84	81	160	184	11	123
民國106年底	9,259	748	38	1	351	140	84	84	163	188	11	124
6月	9,144	725	35	1	354	137	86	82	160	183	11	125
7月	9,147	726	35	1	354	137	85	82	160	185	11	126
8月	9,172	728	35	1	353	139	84	82	161	185	11	127
9月	9,200	733	38	1	351	140	84	82	163	185	11	127
10月	9,224	737	38	1	351	140	85	82	163	185	11	127
11月	9,237	743	39	1	350	141	85	83	162	188	11	125
12月	9,259	748	38	1	351	140	84	84	163	188	11	124
民國107年底												
1月	9,270	751	38	1	351	138	84	84	162	187	11	123
2月	9,293	754	38	1	351	139	84	84	164	187	11	124
3月	9,313	759	38	1	350	139	84	85	163	187	11	123
4月	9,318	761	38	1	350	139	84	86	163	187	11	123
5月	9,334	763	39	1	349	139	83	86	163	187	11	123
6月	9,324	760	39	1	349	141	83	85	162	187	11	122
本月與上月比較數	-10	-3	-	-	-	2	-	-1	-1	-	-	-1
本月與上月比較(%)	-0.11	-0.39	-	-	-	1.44	-	-1.16	-0.61	-	-	-0.81
本月與上年同月比較數	180	35	4	-	-5	4	-3	3	2	4	-	-3
本月與上年同月比較(%)	1.97	4.83	11.43	-	-1.41	2.92	-3.49	3.66	1.25	2.19	-	-2.40

資料來源：經濟部中部辦公室。

說明：「工廠管理輔導法」之產業類別依據行政院主計總處行業標準分類(第10次修訂)，107年起修訂部分行業別。



工廠登記家數

其他化學製品製造業	藥品及醫用化學製品製造業	橡膠製品製造業	塑膠製品製造業	非金屬礦物製品製造業	基本金屬製造業	金屬製品製造業	電子零組件製造業	電腦、電子產品及光學製品製造業	電力設備及配備製造業	機械設備製造業	汽車及其零件製造業	其他運輸工具及其零件製造業	家具製造業	其他製造業
232	58	83	1,211	180	252	1,965	156	133	374	1,271	482	123	102	476
232	57	82	1,180	176	252	1,961	153	118	366	1,245	489	129	101	460
239	59	83	1,185	179	250	2,009	159	115	372	1,285	509	133	104	472
239	63	85	1,219	186	251	2,074	161	113	375	1,294	534	141	107	485
240	62	84	1,209	182	252	2,037	164	117	374	1,285	519	139	104	477
240	62	83	1,209	183	252	2,039	162	116	374	1,283	519	140	105	478
241	62	83	1,215	183	253	2,046	164	115	375	1,282	520	141	105	481
241	62	85	1,214	184	253	2,054	164	114	376	1,284	525	141	105	483
241	62	85	1,216	185	253	2,061	160	114	378	1,287	530	142	105	485
238	62	85	1,216	185	252	2,069	160	114	376	1,289	532	141	106	484
239	63	85	1,219	186	251	2,074	161	113	375	1,294	534	141	107	485
240	63	85	1,225	186	251	2,075	162	113	374	1,298	534	141	107	486
240	63	85	1,227	186	251	2,080	162	113	375	1,301	535	142	109	487
244	63	85	1,230	187	252	2,083	162	114	378	1,298	534	142	112	489
244	63	85	1,231	186	252	2,084	163	114	377	1,301	533	141	113	488
244	63	85	1,232	188	253	2,086	163	114	377	1,304	534	143	113	491
243	63	85	1,231	188	256	2,085	163	114	375	1,301	535	143	113	489
-1	-	-	-1	-	3	-1	-	-	-2	-3	1	-	-	-2
-0.41	-	-	-0.08	-	1.19	-0.05	-	-	-0.53	-0.23	0.19	-	-	-0.41
3	1	1	22	6	4	48	-1	-3	1	16	16	4	9	12
1.25	1.61	1.19	1.82	3.30	1.59	2.36	-0.61	-2.56	0.27	1.25	3.08	2.88	8.65	2.52

七、預算執行(歲出)

本市107年度總預算6月底歲出經常門實際支付累計數35,705百萬元占預算數53.00%、占預算分配數92.49%。

單位：新臺幣元

政事別 (經常門)	全年度預算數 (107年度)		預算分配累計數 (107年1月~107年6月)		實際支付累計數 (107年1月~107年6月)		
	金額	%	金額	占預算數 (%)	金額	占預算 數(%)	占分配 數(%)
總計	67,364,070,000	100.00%	38,605,790,506	57.31%	35,704,938,487	53.00%	92.49%
行政支出	610,397,000	0.91%	346,972,000	56.84%	283,262,865	46.41%	81.64%
民政支出	6,622,544,000	9.83%	3,851,901,000	58.16%	3,509,255,158	52.99%	91.10%
財務支出	631,971,000	0.94%	374,171,000	59.21%	345,403,213	54.65%	92.31%
立法支出	640,844,000	0.95%	373,175,000	58.23%	312,065,368	48.70%	83.62%
警政支出	6,022,596,000	8.94%	3,740,720,000	62.11%	3,412,722,380	56.67%	91.23%
教育支出	26,443,691,000	39.25%	16,873,551,000	63.81%	16,453,636,565	62.22%	97.51%
文化支出	1,470,530,000	2.18%	697,013,000	47.40%	579,214,018	39.39%	83.10%
農業支出	1,443,387,000	2.14%	620,087,000	42.96%	456,224,727	31.61%	73.57%
工業支出	506,721,000	0.75%	253,611,000	50.05%	204,626,656	40.38%	80.69%
交通支出	2,028,681,000	3.01%	992,980,000	48.95%	717,083,135	35.35%	72.22%
其他經濟服務支出	905,899,000	1.34%	377,684,000	41.69%	302,274,944	33.37%	80.03%
社會保險支出	665,352,000	0.99%	277,441,000	41.70%	248,189,125	37.30%	89.46%
社會救助支出	790,130,000	1.17%	561,983,000	71.13%	517,538,213	65.50%	92.09%
福利服務支出	9,059,242,000	13.45%	4,655,546,000	51.39%	3,989,074,203	44.03%	85.68%
國民就業支出	93,189,000	0.14%	57,300,000	61.49%	54,352,198	58.32%	94.86%
醫療保健支出	1,126,554,000	1.67%	545,438,000	48.42%	500,358,683	44.41%	91.74%
社區發展支出	538,112,000	0.80%	163,545,000	30.39%	137,382,154	25.53%	84.00%
環境保護支出	2,810,872,000	4.17%	1,423,537,000	50.64%	1,318,298,929	46.90%	92.61%
退休撫卹給付支出	3,637,588,000	5.40%	2,193,165,562	60.29%	2,193,165,562	60.29%	100.00%
債務付息支出	638,725,000	0.95%	103,004,000	16.13%	71,105,504	11.13%	69.03%
其他支出	396,000,000	0.59%	122,965,944	31.05%	99,704,887	25.18%	81.08%
第二預備金	281,045,000	0.42%	-	-	-	-	--

資料來源：本府主計處決算科

說明：1.退休撫卹給付支出、其他支出屬於統籌分配項目。2.107年修改科目名稱及順序。

本市107年度總預算截至6月底歲出資本門實際支付累計數3,012百萬元占全年度預算數17.22%、占預算分配數60.25%。

單位：新臺幣元

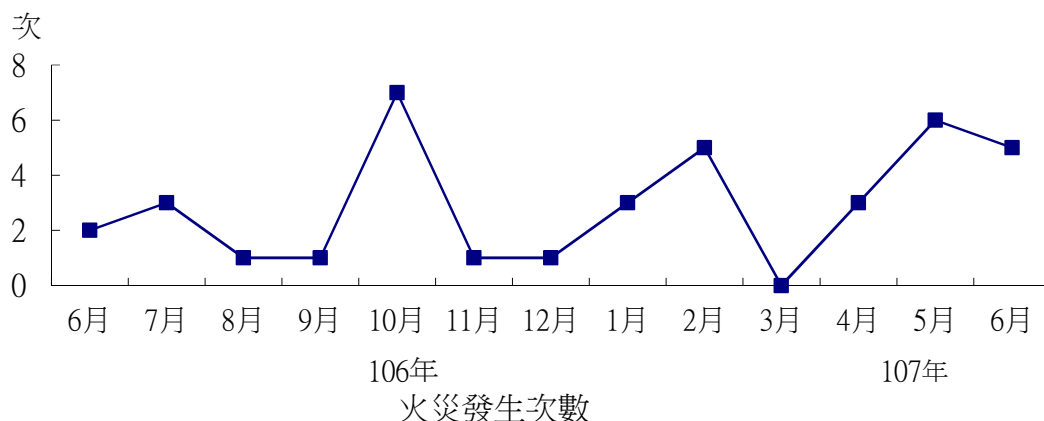
政事別 (資本門)	全年度預算數 (107年度)		預算分配累計數 (107年6月底)		實際支付累計數 (107年6月底)		
	金額	%	金額	占預算數(%)	金額	占預算數(%)	占分配數(%)
總計	17,493,017,000	100.00%	4,999,068,000	28.58%	3,012,015,473	17.22%	60.25%
行政支出	71,091,000	0.41%	20,308,000	28.57%	9,853,956	13.86%	48.52%
民政支出	809,134,000	4.63%	191,248,000	23.64%	111,889,935	13.83%	58.51%
財務支出	26,830,000	0.15%	15,013,000	55.96%	8,355,442	31.14%	55.65%
立法支出	19,504,000	0.11%	5,858,000	30.03%	2,727,717	13.99%	46.56%
警政支出	299,271,000	1.71%	37,548,000	12.55%	21,808,834	7.29%	58.08%
教育支出	860,465,000	4.92%	272,492,000	31.67%	261,935,660	30.44%	96.13%
文化支出	2,146,363,000	12.27%	255,224,000	11.89%	165,288,366	7.70%	64.76%
農業支出	5,646,026,000	32.28%	1,787,888,000	31.67%	998,410,633	17.68%	55.84%
工業支出	23,700,000	0.14%	2,816,000	11.88%	1,026,523	4.33%	36.45%
交通支出	5,537,349,000	31.65%	1,499,745,000	27.08%	827,287,085	14.94%	55.16%
其他經濟服務支出	294,558,000	1.68%	106,884,000	36.29%	68,209,011	23.16%	63.82%
福利服務支出	111,015,000	0.63%	34,596,000	31.16%	14,254,839	12.84%	41.20%
國民就業支出	2,211,000	0.01%	2,211,000	100.00%	1,430,493	64.70%	64.70%
醫療保健支出	31,329,000	0.18%	1,555,000	4.96%	842,177	2.69%	54.16%
社區發展支出	194,089,000	1.11%	181,580,000	93.56%	85,795,539	44.20%	47.25%
環境保護支出	160,970,000	0.92%	51,087,000	31.74%	13,715,442	8.52%	26.85%
其他支出	1,259,112,000	7.20%	533,015,000	42.33%	419,183,821	33.29%	78.64%

資料來源：本府主計處決算科

說明：107年修改科目名稱及順序。

八、消防

107年6月本市平均每日火災發生次數為0.16次，較5月0.19次減少0.03次，每千戶火災發生數為0.007次，較5月0.009次減少0.001次，死傷人數2人，物資損失估值1,484千元。



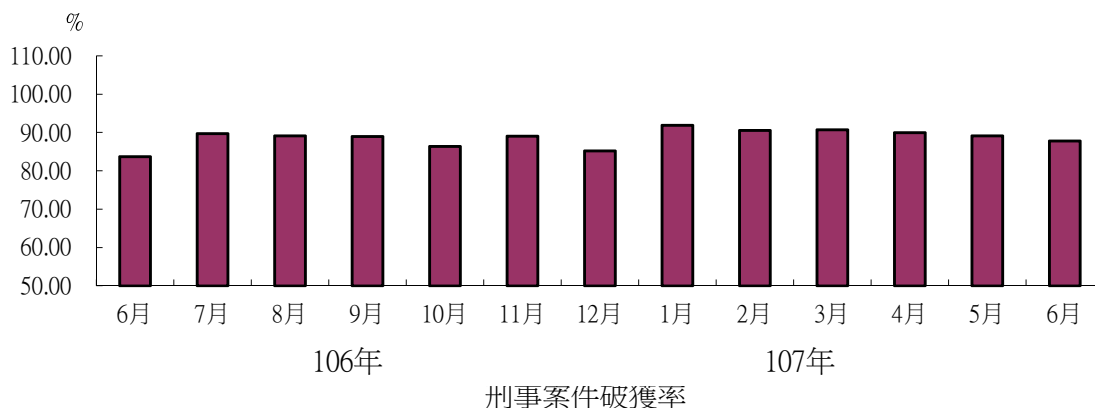
年 (月) 底	火災次數	平均每 日發生 次數	每千戶 火災發 生數	火災損失情形					
				死傷人數(人)			物資損失估值(千元)		
				合計	死亡	受傷	合計	房屋	物品
民國 103 年	105	0.29	0.158	31	11	20	15,014	2,807	12,207
民國 104 年	103	0.28	0.154	28	11	17	18,392	5,451	12,941
民國 105 年	79	0.22	0.117	40	15	25	12,083	3,812	8,271
民國 106 年	45	0.12	0.066	18	8	10	26,258	150	26,108
6月	2	0.07	0.003	-	-	-	2,240	50	2,190
7月	3	0.10	0.004	2	2	-	2,280	-	2,280
8月	1	0.03	0.001	-	-	-	500	-	500
9月	1	0.03	0.001	-	-	-	495	-	495
10月	7	0.23	0.010	1	-	1	1,705	-	1,705
11月	1	0.03	0.001	-	-	-	1,285	-	1,285
12月	1	0.03	0.001	2	-	2	920	-	920
民國 107 年									
1月	3	0.10	0.004	1	-	1	1,220	-	1,220
2月	5	0.18	0.007	3	2	1	2,588	-	2,588
3月	-	-	-	-	-	-	2,668	45	2,623
4月	3	0.10	0.004	1	1	-	1,475	320	1,155
5月	6	0.19	0.009	2	2	-	944	50	894
6月	5	0.16	0.007	2	2	-	1,484	291	1,193
本月與上月比較數	-1	-0.03	-0.001	-	-	-	540	241	299
本月與上月比較(%)	-16.67	-16.67	-16.72	-	-	--	57.20	482.00	33.45
本月與上年同月比較數	3	0.09	0.004	2	2	-	-756	241	-997
本月與上年同月比較(%)	150.00	141.94	148.13	--	--	--	-33.75	482.00	-45.53

資料來源：本市消防局

說明：1.本表數字係採用資訊系統處理，係以四捨五入法計列，間有細數之和不等於總數情形。
2.本表火災次數，僅採用「造成人員死亡之火災案件(A1類)」及「造成人員受傷、涉及糾紛、縱火案件或起火原因待查之火災案件(A2類)」合計。

九、治安

107年6月本市刑事案件2,045件較5月2,447件減少402件(減少16.43%)，破獲數1,795件較5月2,181件減少386件(減少17.70%)，破獲率為87.78%，較5月89.13%減少1.35個百分點，違反社會秩序法案件19件較5月18件增加1件(5.56%)、經濟案件16件較5月48件減少32件(減少66.67%)。



年(月)底	刑事案件				違反社會秩序法案件		經濟案件		
	發生數	破獲數	嫌疑犯	破獲率	件數	人數	案件數	嫌疑犯	金額(千元)
民國103年	28,356	21,478	20,984	75.74	377	839	229	291	1,190,395
民國104年	28,210	23,174	22,813	82.15	224	645	333	411	137,599
民國105年	26,832	22,898	22,670	85.34	222	655	296	399	302,080
民國106年	27,493	24,124	25,308	87.75	164	535	330	463	464,481
6月	2,228	1,865	1,950	83.71	7	21	14	19	12,556
7月	2,624	2,354	2,396	89.71	11	19	20	28	922
8月	2,630	2,343	2,464	89.09	25	68	25	48	233,631
9月	2,271	2,021	2,096	88.99	9	118	42	63	4,149
10月	2,312	1,996	2,173	86.33	11	15	23	47	68,173
11月	2,202	1,960	2,037	89.01	8	10	36	44	6,771
12月	1,998	1,702	1,759	85.19	13	14	15	18	101,952
民國107年									
1月	2,300	2,113	2,319	91.87	8	86	23	27	9,565
2月	1,744	1,579	1,732	90.54	41	237	20	29	150,198
3月	2,315	2,099	2,345	90.67	22	136	24	65	230,785
4月	2,346	2,110	2,382	89.94	25	208	53	70	118,212
5月	2,447	2,181	2,341	89.13	18	36	48	65	110,607
6月	2,045	1,795	1,975	87.78	19	47	16	20	1,840
本月與上月比較數	-402	-386	-366	-1.35	1	11	-32	-45	-108,767
本月與上月比較(%)	-16.43	-17.70	-15.63	百分點	5.56	30.56	-66.67	-69.23	-98.34
本月與上年同月比較數	-183	-70	25	4.07	12	26	2	1	-10,715
本月與上年同月比較(%)	-8.21	-3.75	1.28	百分點	171.43	123.81	14.29	5.26	-85.34

資料來源：本市警察局初步統計數

說明：本表數字係採用資訊系統處理，係以四捨五入法計列，間有細數之和不等於總數情形。

十、暴力犯罪

107年6月本市暴力犯罪案件6件較5月8件減少2件(減少25.00%)，破獲數7件，破獲率為116.67%，較5月87.50%增加29.17個百分點，其中發生數以故意殺人、強盜及強制性交各2件最多，各占33.33%。

年 (月) 底	合計				故意殺人			
	發生數	破獲數	嫌疑犯	破獲率	發生數	破獲數	嫌疑犯	破獲率
	(件)	(件)	(人)	(%)	(件)	(件)	(人)	(%)
民國103年	314	304	360	96.82	37	37	68	100.00
民國104年	257	256	302	99.61	36	39	62	108.33
民國105年	217	225	266	103.69	30	31	47	103.33
民國106年	99	101	123	102.02	39	37	49	94.87
6月	6	10	11	166.67	3	3	3	100.00
7月	9	9	11	100.00	5	6	8	120.00
8月	14	14	19	100.00	6	6	8	100.00
9月	8	8	9	100.00	3	3	3	100.00
10月	4	4	7	100.00	1	1	1	100.00
11月	3	3	11	100.00	1	1	9	100.00
12月	12	8	8	66.67	3	2	2	66.67
民國107年								
1月	10	12	42	120.00	5	4	34	80.00
2月	7	7	10	100.00	2	4	7	200.00
3月	7	10	23	142.86	3	4	15	133.33
4月	6	6	6	100.00	1	1	1	100.00
5月	8	7	7	87.50	7	6	6	85.71
6月	6	7	6	116.67	2	3	2	150.00
本月與上月比較數	-2	-	-1	29.17	-5	-3	-4	64.29
本月與上月比較(%)	-25.00	-	-14.29	百分點	-71.43	-50.00	-66.67	百分點
本月與上年同月比較數	-	-3	-5	-50.00	-1	-	-1	50.00
本月與上年同月比較(%)	-	-30.00	-45.45	百分點	-33.33	-	-33.33	百分點

資料來源：警政統計月報。

說明：105年(含)以前強制性交包括強制性交(單一嫌疑犯)、共同強制性交(二人以上嫌疑犯)及對幼性交；自106年起強制性交包括強制性交(單一嫌疑犯)及共同強制性交(二人以上嫌疑犯)，不含對幼性交。

擄人勒贖				強盜			
發生數 (件)	破獲數 (件)	嫌疑犯 (人)	破獲率 (%)	發生數 (件)	破獲數 (件)	嫌疑犯 (人)	破獲率 (%)
2	3	6	150.00	48	49	71	102.08
-	1	6	--	36	39	53	108.33
-	-	-	--	36	38	60	105.56
2	2	10	100.00	30	30	34	100.00
-	-	-	--	1	3	3	300.00
-	-	-	--	1	-	-	-
1	1	6	100.00	6	6	4	100.00
1	-	-	-	3	4	5	133.33
-	1	4	--	1	1	1	100.00
-	-	-	--	1	1	1	100.00
-	-	-	--	4	3	3	75.00
-	-	-	--	3	4	4	133.33
-	-	-	--	3	2	2	66.67
-	-	-	--	3	4	6	133.33
-	-	-	--	4	3	3	75.00
-	-	-	--	1	1	1	100.00
-	-	-	--	2	2	2	100.00
-	-	-	--	1	1	1	-
--	--	--	百分點	100.00	100.00	100.00	百分點
-	-	-	--	1	-1	-1	-200.00
--	--	--	百分點	100.00	-33.33	-33.33	百分點

。

十、暴力犯罪(續完)

年 (月) 底	搶奪				重傷害			
	發生數	破獲數	嫌疑犯	破獲率	發生數	破獲數	嫌疑犯	破獲率
	(件)	(件)	(人)	(%)	(件)	(件)	(人)	(%)
民國103年	65	58	26	89.23	3	2	21	66.67
民國104年	45	36	29	80.00	2	2	8	100.00
民國105年	24	27	23	112.50	2	2	3	100.00
民國106年	18	20	17	111.11	-	-	-	--
6月	2	2	2	100.00	-	-	-	--
7月	3	3	3	100.00	-	-	-	--
8月	1	1	1	100.00	-	-	-	--
9月	1	1	1	100.00	-	-	-	--
10月	1	1	1	100.00	-	-	-	--
11月	1	1	1	100.00	-	-	-	--
12月	2	2	2	100.00	-	-	-	--
民國107年								
1月	1	1	1	100.00	1	1	1	100.00
2月	1	-	-	-	-	-	-	--
3月	1	1	1	100.00	-	-	-	--
4月	1	2	2	200.00	-	-	-	--
5月	-	-	-	--	-	-	-	--
6月	-	-	-	--	-	-	-	--
本月與上月比較數	-	-	-	--	-	-	-	--
本月與上月比較(%)	--	--	--	百分點	--	--	--	百分點
本月與上年同月比較數	-2	-2	-2	--	-	-	-	--
本月與上年同月比較(%)	-100.00	-100.00	-100.00	百分點	--	--	--	百分點

資料來源：警政統計月報。

(重大)恐嚇取財				強制性交			
發生數 (件)	破獲數 (件)	嫌疑犯 (人)	破獲率 (%)	發生數 (件)	破獲數 (件)	嫌疑犯 (人)	破獲率 (%)
-	-	-	--	159	155	168	97.48
-	-	-	--	138	139	144	100.72
-	-	-	--	125	127	133	101.60
-	-	-	--	10	12	13	120.00
-	-	-	--	-	2	3	--
-	-	-	--	-	-	-	--
-	-	-	--	-	-	-	--
-	-	-	--	-	-	-	--
-	-	-	--	1	-	-	-
-	-	-	--	-	-	-	--
-	-	-	--	3	1	1	33.33
-	-	-	--	-	2	2	--
-	-	-	--	1	1	1	100.00
-	-	-	--	-	1	1	--
-	-	-	--	-	-	-	--
-	-	-	--	-	-	-	--
-	-	-	--	2	2	2	100.00
-	-	-	--	2	2	2	--
--	--	--	百分點	--	--	--	百分點
-	-	-	--	2	-	-1	--
--	--	--	百分點	--	-	-33.33	百分點

十一、竊盜統計

107年6月本市竊盜案件304件較5月357件減少53件(減少14.85%)，破獲數217件，破獲率為71.38%，較5月71.15%增加0.23個百分點，其中發生數以普通竊盜案件259件最多占85.20%，機車竊盜案件38件次之占12.50%。

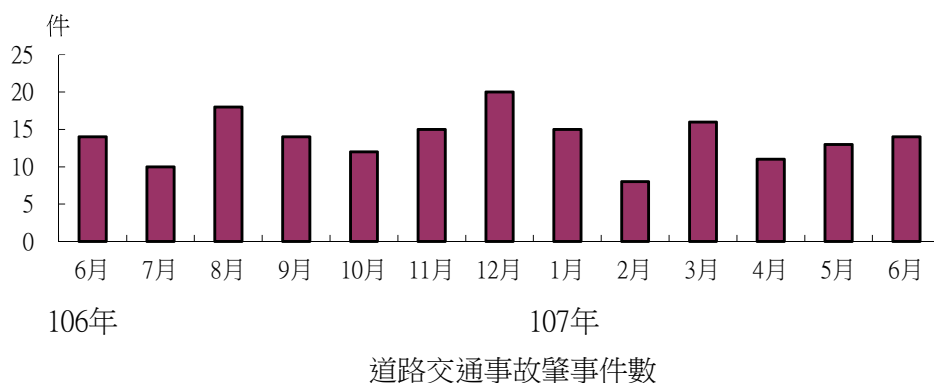
年(月)底	合 計				重大竊盜			
	發生數 (件)	破獲數 (件)	嫌疑犯 (人)	破獲率 (%)	發生數 (件)	破獲數 (件)	嫌疑犯 (人)	破獲率 (%)
民國103年	7,493	4,355	2,355	58.12	9	9	13	100.00
民國104年	6,639	4,097	2,578	61.71	5	5	4	100.00
民國105年	5,358	3,486	2,255	65.06	5	7	9	140.00
民國106年	4,513	3,314	2,643	73.43	2	2	5	100.00
6月	396	281	221	70.96	-	-	-	--
7月	426	323	262	75.82	-	-	-	--
8月	387	323	254	83.46	-	-	-	--
9月	324	258	202	79.63	-	-	-	--
10月	356	263	205	73.88	-	-	-	--
11月	323	247	205	76.47	-	-	-	--
12月	295	223	161	75.59	-	-	-	--
民國107年								
1月	323	263	233	81.42	-	-	-	--
2月	256	198	160	77.34	-	-	-	--
3月	320	269	230	84.06	-	-	-	--
4月	294	245	223	83.33	-	-	-	--
5月	357	254	201	71.15	-	-	-	--
6月	304	217	202	71.38	-	-	-	--
本月與上月比較數	-53	-37	1	0.23	-	-	-	--
本月與上月比較(%)	-14.85	-14.57	0.50	百分點	--	--	--	百分點
本月與上年同月比較數	-92	-64	-19	0.42	-	-	-	--
本月與上年同月比較(%)	-23.23	-22.78	-8.60	百分點	--	--	--	百分點

資料來源：警政統計月報。

普通竊盜				汽車竊盜				機車竊盜			
發生數	破獲數	嫌疑犯	破獲率	發生數	破獲數	嫌疑犯	破獲率	發生數	破獲數	嫌疑犯	破獲率
(件)	(件)	(人)	(%)	(件)	(件)	(人)	(%)	(件)	(件)	(人)	(%)
5,159	2,848	2,026	55.20	624	234	89	37.50	1,701	1,264	227	74.31
4,727	2,848	2,207	60.25	639	292	117	45.70	1,268	952	250	75.08
4,004	2,483	1,958	62.01	300	177	69	59.00	1,049	819	219	78.07
3,676	2,570	2,304	69.91	148	108	73	72.97	687	634	261	92.29
304	204	174	67.11	21	12	8	57.14	71	65	39	91.55
348	257	236	73.85	7	5	5	71.43	71	61	21	85.92
299	241	215	80.60	16	7	4	43.75	72	75	35	104.17
270	205	180	75.93	10	7	5	70.00	44	46	17	104.55
288	205	180	71.18	9	8	5	88.89	59	50	20	84.75
289	214	188	74.05	4	3	2	75.00	30	30	15	100.00
245	180	149	73.47	4	4	1	100.00	46	39	11	84.78
283	226	215	79.86	11	3	-	27.27	29	34	18	117.24
221	152	153	68.78	8	8	4	100.00	27	38	3	140.74
275	222	210	80.73	8	8	3	100.00	37	39	17	105.41
252	199	208	78.97	8	8	3	100.00	34	38	12	111.76
295	202	181	68.47	5	7	3	140.00	57	45	17	78.95
259	183	182	70.66	7	6	4	85.71	38	28	16	73.68
-36	-19	1	2.19	2	-1	1	-54.29	-19	-17	-1	-5.27
-12.20	-9.41	0.55	百分點	40.00	-14.29	33.33	百分點	-33.33	-37.78	-5.88	百分點
-45	-21	8	3.55	-14	-6	-4	28.57	-33	-37	-23	-17.87
-14.80	-10.29	4.60	百分點	-66.67	-50.00	-50.00	百分點	-46.48	-56.92	-58.97	百分點

十二、交通事故

107年6月本市道路交通事故發生14件，較5月13件增加1件(7.69%)，死傷人數19人(死亡14人、受傷5人)，較5月16人增加3人(18.75%)。

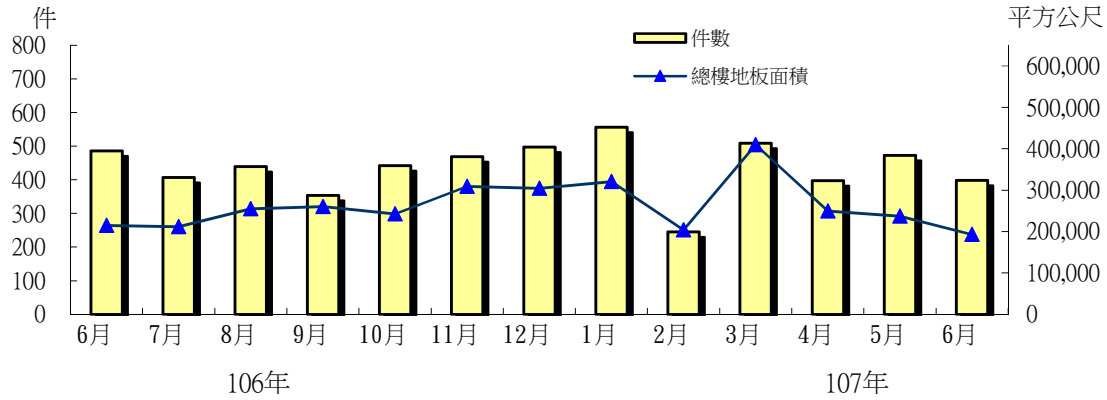


年(月)底	道 路 交 通 事 故						肇 事 原 因 (件)			死 傷 人 數 (人)		
	合計	汽(機、慢)車駕駛人過失	機件故障	行人(或乘客)過失	交通管制(設施)缺陷	其他	合計	死亡	受傷			
										合計	死亡	受傷
民國103年	174	164	2	7	-	1	243	177	66			
民國104年	162	155	1	6	-	-	228	163	65			
民國105年	174	163	-	11	-	-	248	177	71			
民國106年	172	169	-	3	-	-	244	172	72			
6月	14	14	-	-	-	-	19	14	5			
7月	10	10	-	-	-	-	12	10	2			
8月	18	17	-	1	-	-	22	18	4			
9月	14	14	-	-	-	-	23	14	9			
10月	12	12	-	-	-	-	14	12	2			
11月	15	14	-	1	-	-	19	15	4			
12月	20	19	-	1	-	-	33	20	13			
民國107年												
1月	15	14	-	1	-	-	18	15	3			
2月	8	8	-	-	-	-	15	8	7			
3月	16	16	-	-	-	-	21	16	5			
4月	11	11	-	-	-	-	15	11	4			
5月	13	12	-	1	-	-	16	14	2			
6月	14	14	-	-	-	-	19	14	5			
本月與上月比較數	1	2	-	-1	-	-	3	-	3			
本月與上月比較(%)	7.69	16.67	--	-100.00	--	--	18.75	-	150.00			
本月與上年同月比較數	-	-	-	-	-	-	-	-	-			
本月與上年同月比較(%)	-	-	--	--	--	--	-	-	-			

資料來源：本市警察局

十三、建築管理

107年6月本市核發建築物建造件數398件、總樓地板面積192,935平方公尺、工程造價概算1,131百萬元，各較5月473件減少75件(減少15.86%)、236,951平方公尺減少44,016平方公尺(減少18.58%)、1,489百萬元減少357百萬元(減少24.00%)。



核發建築物建照件數及總樓地板面積

單位：件、平方公尺、千元

年(月)底	核發建築物建照			核發建築物拆除執照			核發建築物使用執照		
	按用途別分			按用途別分			使用分區別		
	件數	總樓地板面積	工程造價	件數	戶數	總樓地板面積	基地面積	地面層面積	總樓地板面積
民國103年	6,443	4,228,232	27,144,032	286	357	126,995	10,450,188	1,090,328	2,574,846
民國104年	4,551	3,734,943	25,740,532	248	280	145,157	8,508,710	1,173,497	2,933,681
民國105年	3,803	2,536,134	15,181,957	441	751	312,329	6,821,423	867,130	2,415,560
民國106年	4,875	2,960,351	16,506,104	420	810	377,003	10,215,959	1,029,087	2,819,861
6月	486	214,358	1,069,061	49	53	26,841	544,111	108,464	247,405
7月	407	211,268	1,060,116	27	31	11,153	1,248,959	109,709	265,995
8月	439	254,684	1,453,748	49	101	101,746	635,771	89,894	259,945
9月	354	260,429	2,010,465	31	44	26,407	419,070	70,792	213,425
10月	442	242,625	1,339,262	28	48	73,819	453,065	86,307	311,597
11月	469	309,256	1,939,836	42	325	41,327	441,558	74,096	249,908
12月	497	304,323	1,647,013	27	27	8,258	603,724	70,779	171,154
民國107年									
1月	556	320,976	1,925,559	45	51	19,898	439,240	93,382	267,830
2月	245	203,887	1,060,137	28	268	253,793	669,027	66,294	230,383
3月	509	409,747	2,354,050	36	46	10,408	420,663	80,063	208,193
4月	397	249,395	1,153,460	28	30	25,998	947,222	49,813	160,183
5月	473	236,951	1,488,696	37	37	21,341	462,197	77,075	273,986
6月	398	192,935	1,131,383	40	82	25,353	1,197,231	98,308	271,785
本月與上月比較數	-75	-44,016	-357,313	3	45	4,012	735,034	21,233	-2,201
本月與上月比較(%)	-15.86	-18.58	-24.00	8.11	121.62	18.80	159.03	27.55	-0.80
本月與上年同月比較數	-88	-21,423	62,322	-9	29	-1,488	653,120	-10,156	24,380
本月與上年同月比較(%)	-18.11	-9.99	5.83	-18.37	54.72	-5.54	120.03	-9.36	9.85

資料來源：本市工務局建築管理科。

十四、機動車輛

107年5月本市汽機車數量1,974,845輛較4月1,972,815輛增加2,030輛(0.10%)，自用小客車每千人持有297.91輛，較4月297.49輛增加0.41輛(0.14%)，機車每千人持有687.16輛，較4月686.25輛增加0.91輛(0.13%)。

年(月)底	總計	大客車			大貨車			小客	
		計	自用	營業	計	自用	營業	計	自用
民國103年底	1,927,315	1,951	86	1,865	12,420	7,986	4,434	537,564	526,753
民國104年底	1,940,032	2,066	86	1,980	12,616	8,106	4,510	553,108	541,209
民國105年底	1,947,077	2,084	86	1,998	12,816	8,243	4,573	561,987	549,699
民國106年底	1,966,321	2,079	87	1,992	13,005	8,424	4,581	572,006	559,035
5月	1,956,638	2,081	84	1,997	12,994	8,325	4,669	565,953	553,300
6月	1,958,722	2,098	84	2,014	12,998	8,339	4,659	567,084	554,225
7月	1,959,637	2,106	84	2,022	13,027	8,361	4,666	568,183	555,190
8月	1,947,077	2,084	86	1,998	12,816	8,243	4,573	561,987	549,699
9月	1,964,434	2,097	85	2,012	13,019	8,385	4,634	569,449	556,535
10月	1,965,895	2,092	87	2,005	13,007	8,401	4,606	570,196	557,290
11月	1,967,419	2,086	87	1,999	13,005	8,400	4,605	571,338	558,391
12月	1,966,321	2,079	87	1,992	13,005	8,424	4,581	572,006	559,035
民國107年底									
1月	1,968,638	2,074	87	1,987	12,967	8,401	4,566	573,119	559,952
2月	1,970,132	2,076	87	1,989	12,981	8,410	4,571	573,447	560,224
3月	1,971,943	2,057	86	1,971	12,990	8,410	4,580	573,809	560,656
4月	1,972,815	2,058	87	1,971	13,009	8,423	4,586	574,099	560,919
5月	1,974,845	2,067	84	1,983	13,035	8,451	4,584	574,693	561,537
本月與上月比較數	2,030	9	-3	12	26	28	-2	594	618
本月與上月比較(%)	0.10	0.44	-3.45	0.61	0.20	0.33	-0.04	0.10	0.11
本月與上年同月比較數	18,207	-14	-	-14	41	126	-85	8,740	8,237
本月與上年同月比較(%)	0.93	-0.67	-	-0.70	0.32	1.51	-1.82	1.54	1.49

資料來源：交通部公路局。

說明：1.本表所列數字以領有統一牌照車輛為限，軍事及臨時牌照車輛均不包括在內。

2.特種車包括消防車、警備車、郵車及其他車輛。

車 營業	小貨車			特種車	機車			每千人持有輛數	
	計	自用	營業		計	重型	輕型	自用小客車	機車
10,811	81,820	80,372	1,448	4,438	1,289,122	1,059,185	229,937	279.55	684.14
11,899	83,108	81,476	1,632	4,434	1,284,700	1,086,498	198,202	287.03	681.34
12,288	83,831	82,136	1,695	4,506	1,281,853	1,128,263	153,590	291.46	679.66
12,971	84,915	83,063	1,852	4,596	1,289,720	1,171,302	118,418	296.33	683.65
12,653	84,409	82,632	1,777	4,503	1,286,698	1,144,062	142,636	293.30	682.07
12,859	84,542	82,737	1,805	4,570	1,287,430	1,147,936	139,494	293.78	682.44
12,993	84,550	82,746	1,804	4,569	1,287,202	1,151,020	136,182	294.33	682.41
12,288	83,831	82,136	1,695	4,506	1,281,853	1,128,263	153,590	291.44	679.62
12,914	84,690	82,883	1,807	4,550	1,290,629	1,160,233	130,396	295.07	684.29
12,906	84,738	82,915	1,823	4,561	1,291,301	1,163,600	127,701	295.43	684.54
12,947	84,855	83,020	1,835	4,586	1,291,549	1,167,165	124,384	296.00	684.64
12,971	84,915	83,063	1,852	4,596	1,289,720	1,171,302	118,418	296.33	683.65
13,167	84,992	83,146	1,846	4,576	1,290,910	1,174,059	116,851	296.86	684.38
13,223	85,041	83,175	1,866	4,574	1,292,013	1,176,180	115,833	297.03	685.03
13,153	85,143	83,310	1,833	4,561	1,293,383	1,179,290	114,093	297.29	685.82
13,180	85,190	83,343	1,847	4,553	1,293,906	1,181,237	112,669	297.49	686.25
13,156	85,250	83,406	1,844	4,555	1,295,245	1,184,167	111,078	297.91	687.16
-24	60	63	-3	2	1,339	2,930	-1,591	0.41	0.91
-0.18	0.07	0.08	-0.16	0.04	0.10	0.25	-1.41	0.14	0.13
503	841	774	67	52	8,547	40,105	-31,558	4.61	5.09
3.98	1.00	0.94	3.77	1.15	0.66	3.51	-22.12	1.57	0.75

十五、環境保護

107年5月本市平均每日垃圾清運量1,047.33公噸較4月1,061.64公噸減少14.30公噸(減少1.35%)、較上年同月545.89公噸增加501.44公噸(91.86%)，垃圾處理方式仍以焚化為主，共處理32,467.31公噸，較4月31,849.09公噸增加618.22公噸(1.94%)。

年(月)底	平均每日 垃圾清運量 (公噸)	垃圾處理方式				
		合計 (公噸)	焚化	掩埋	堆置	其他
民國103年	690.04	251,864.48	251,509.46	355.02	-	-
民國104年	684.00	249,658.35	249,217.69	440.66	-	-
民國105年	637.06	233,164.24	233,164.24	-	-	-
民國106年	652.69	238,232.79	238,232.79	-	-	-
5月	545.89	16,922.72	16,922.72	-	-	-
6月	591.01	17,730.36	17,730.36	-	-	-
7月	660.65	20,480.22	20,480.22	-	-	-
8月	638.12	19,781.60	19,781.60	-	-	-
9月	637.63	19,128.97	19,128.97	-	-	-
10月	808.84	25,073.97	25,073.97	-	-	-
11月	737.06	22,111.79	22,111.79	-	-	-
12月	732.82	22,717.53	22,717.53	-	-	-
民國107年						
1月	1,108.74	34,371.07	34,371.07	-	-	-
2月	1,194.91	33,457.37	33,457.37	-	-	-
3月	1,166.58	36,164.07	36,164.07	-	-	-
4月	1,061.64	31,849.09	31,849.09	-	-	-
5月	1,047.33	32,467.31	32,467.31	-	-	-
本月與上月比較數	-14.30	618.22	618.22	-	-	-
本月與上月比較(%)	-1.35	1.94	1.94	--	--	--
本月與上年同月比較數	501.44	15,544.59	15,544.59	-	-	-
本月與上年同月比較(%)	91.86	91.86	91.86	--	--	--

資料來源：行政院環保署、本市環保局。

說明：1.106年5月落塵採樣因實驗室分析結果失敗，故5月落塵量以'...'表示。

2.環境保護署自107年1月起垃圾清運量之統計範圍加計事業員工生活垃圾量。

107年5月本市廚餘回收6,288.78公噸較4月6,222.95公噸增加65.82公噸(1.06%)，資源回收34,848.57公噸較4月33,593.99公噸增加1,254.58公噸(3.73%)；總懸浮微粒為69.36(微克/立方公尺)，落塵量為2.95(公噸/平方公里/月)。

廚 餘 回 收 (公噸)	資源回收總量 (公噸)	空 氣 污 染 測 定	
		總懸浮微粒 (微克/立方公尺)	落塵量 (公噸/平方公里/月)
69,545.17	275,959.58	72.15	4.14
69,418.40	285,072.66	65.40	2.03
72,434.28	314,629.11	50.05	2.49
73,371.64	339,572.52	48.90	2.84
6,194.98	27,057.85	40.18	...
6,512.72	27,527.98	29.54	1.29
6,611.61	27,021.96	34.18	2.40
6,543.19	28,480.81	29.62	0.97
6,537.22	26,174.42	26.67	0.73
5,691.62	28,489.49	52.74	2.41
5,675.53	28,902.18	55.48	2.60
5,520.85	30,404.90	49.33	2.42
5,885.42	32,316.23	47.34	4.09
5,724.89	32,559.55	87.04	6.74
6,107.27	32,920.17	52.27	3.46
6,222.95	33,593.99	70.05	3.64
6,288.78	34,848.57	69.36	2.95
65.82	1,254.58	-0.69	-0.69
1.06	3.73	-0.99	-18.97
93.80	7,790.73	29.18	...
1.51	28.79	72.63	...

十六、勞工保險

107年5月本市勞工保險39,238家、763,651人，各較4月39,138家增加100家(0.26%)、762,745人增加906人(0.12%)。

年(月)底	總計		產業工人及 交通公用 事業之員工		公司、行號 之員工		新聞、文化、 公益及合作 事業之員工	
	單位數	人數	單位數	人數	單位數	人數	單位數	人數
民國103年底	36,628	731,837	12,061	277,915	19,212	149,947	778	17,316
民國104年底	37,400	744,887	12,385	283,050	19,586	153,943	779	17,814
民國105年底	38,139	758,371	12,626	292,280	19,977	159,722	799	17,948
民國106年底	38,849	760,496	12,897	291,794	20,336	165,292	806	18,769
5月	38,394	757,700	12,754	289,752	20,090	161,418	798	18,170
6月	38,490	752,859	12,794	290,726	20,141	161,608	797	18,275
7月	38,571	759,231	12,823	294,069	20,188	165,217	799	18,469
8月	38,661	759,026	12,826	291,682	20,257	163,657	797	18,564
9月	38,677	761,560	12,838	291,591	20,262	164,295	798	18,658
10月	38,754	762,773	12,869	291,290	20,293	164,560	799	18,702
11月	38,817	765,253	12,896	292,300	20,310	165,692	803	18,801
12月	38,849	760,496	12,897	291,794	20,336	165,292	806	18,769
民國107年底								
1月	39,002	760,938	12,960	293,768	20,401	166,733	811	18,744
2月	39,056	758,395	12,967	291,229	20,432	164,750	815	18,619
3月	39,105	761,298	12,972	291,353	20,458	166,208	817	18,647
4月	39,138	762,745	12,997	291,459	20,459	166,308	818	18,701
5月	39,238	763,651	13,016	291,615	20,527	166,408	817	18,711
本月與上月比較數	100	906	19	156	68	100	-1	10
本月與上月比較(%)	0.26	0.12	0.15	0.05	0.33	0.06	-0.12	0.05
本月與上年同月比較數	844	5,951	262	1,863	437	4,990	19	541
本月與上年同月比較(%)	2.20	0.79	2.05	0.64	2.18	3.09	2.38	2.98

資料來源：勞工保險局

政府機關、 公、私立 學校之員工		受雇從事漁業 生產之勞動者		職業訓練機構 接受訓練者		職業勞工		漁會之 甲類會員		自願投保者	
單位數	人數	單位數	人數	單位數	人數	單位數	人數	單位數	人數	單位數	人數
675	27,587	27	63	13	1,010	322	164,239	2	65,448	3,538	28,312
681	29,806	23	49	14	936	323	163,633	2	66,507	3,607	29,149
680	29,332	27	58	12	874	326	160,599	2	66,912	3,690	30,646
663	30,395	34	72	19	1,066	324	154,906	2	66,461	3,768	31,741
681	31,270	27	51	24	1,475	326	157,536	2	67,011	3,692	31,017
676	25,982	28	52	26	1,264	326	156,771	2	67,108	3,700	31,073
657	24,643	29	90	26	1,684	326	156,511	2	67,011	3,721	31,537
668	28,868	29	55	25	1,648	325	156,066	2	67,110	3,732	31,376
666	31,430	29	55	23	1,337	325	155,631	2	66,937	3,734	31,626
663	32,744	30	60	22	1,514	325	155,383	2	66,755	3,751	31,765
662	33,169	32	68	19	1,442	324	155,302	2	66,630	3,769	31,849
663	30,395	34	72	19	1,066	324	154,906	2	66,461	3,768	31,741
665	27,538	34	68	15	1,168	324	154,434	2	66,381	3,790	32,104
664	30,184	33	64	13	970	325	154,274	2	66,278	3,805	32,027
668	31,712	34	62	15	849	325	154,015	2	66,253	3,814	32,199
669	32,674	31	64	17	1,102	325	154,109	2	66,199	3,820	32,129
672	32,857	31	64	24	1,470	325	154,195	2	66,151	3,824	32,180
3	183	-	-	7	368	-	86	-	-48	4	51
0.45	0.56	-	-	41.18	33.39	-	0.06	-	-0.07	0.10	0.16
-9	1,587	4	13	-	-5	-1	-3,341	-	-860	132	1,163
-1.32	5.08	14.81	25.49	-	-0.34	-0.31	-2.12	-	-1.28	3.58	3.75

十七、勞動力

一、十五歲以上民間人口與勞動力

- (一) 106年臺灣地區十五歲以上民間人口20,049千人，勞動力11,795千人，勞動力參與率58.83%；本市十五歲以上民間人口1,630千人，勞動力1,002千人，勞動力參與率61.50%，其中勞動力參與率較臺灣地區高2.67個百分點，居六都第1位。
- (二) 106年本市十五歲以上民間人口較105年1,624千人增加6千人(0.37%)，勞動力較105年996千人增加6千人(0.60%)，勞動力參與率較105年61.30%上升0.20個百分點。

二、就業者與失業者

- (一) 106年臺灣地區就業者11,352千人，失業者443千人，失業率3.76%，本市就業者963千人，失業者38千人，失業率3.80%，其中失業率較臺灣地區高0.04個百分點，居六都第二低。
- (二) 106年本市就業者較105年957千人增加6千人(0.63%)，失業者較105年39千人減少1千人(減少2.56%)，失業率較105年3.90%減少0.10個百分點。

三、非勞動力

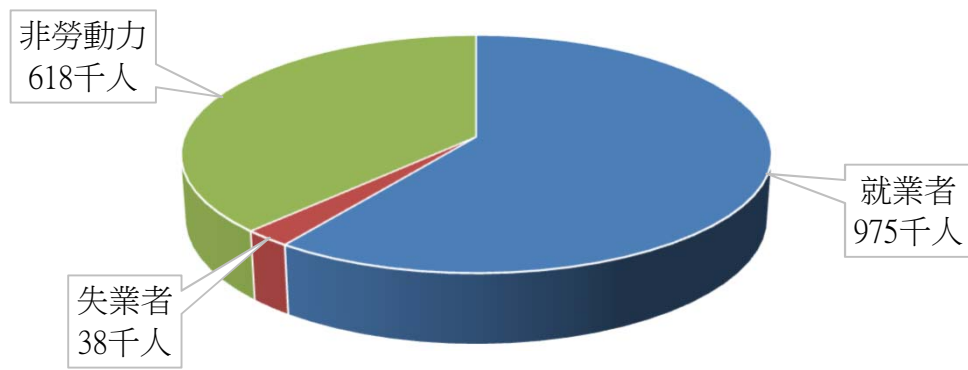
106年臺灣地區非勞動力8,254千人，本市非勞動力628千人較105年629千人減少1千人(減少0.16%)。

106年臺灣地區及六都比較

單位：千人

地區別	15歲以上 民間人口	勞動力			非勞動力	勞動參與率 (%)	失業率 (%)
		計	就業者	失業者			
臺灣地區	20,049	11,795	11,352	443	8,254	58.83	3.76
新北市	3,452	2,037	1,961	77	1,415	59.00	3.80
臺北市	2,311	1,326	1,276	50	985	57.40	3.80
桃園市	1,812	1,062	1,020	41	751	58.60	3.90
臺中市	2,340	1,359	1,309	50	981	58.10	3.70
臺南市	1,630	1,002	963	38	628	61.50	3.80
高雄市	2,397	1,387	1,335	53	1,009	57.90	3.80

資料來源：行政院主計總處



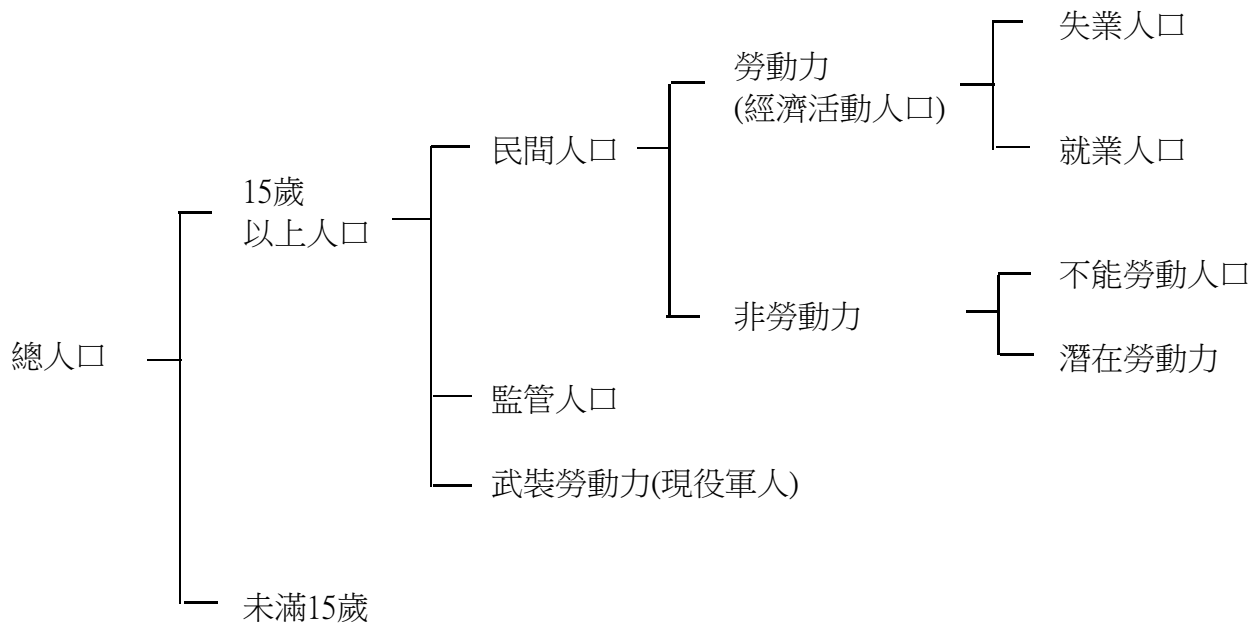
107年上半年本市十五歲以上民間人口結構比

單位:千人

年(半年)底	十五歲以上 民間人口	勞 動 力			非勞動力	勞動力 參與率 (%)	失業率 (%)	臺灣地區
		合 計	就業者	失業者				失業率 (%)
民國102年合計	1,602	965	924	41	637	60.30	4.20	4.18
上半年	1,600	961	920	40	639	60.00	4.20	4.14
下半年	1,605	970	929	42	634	60.50	4.30	4.21
民國103年合計	1,608	972	932	39	636	60.50	4.10	3.96
上半年	1,606	967	928	39	639	60.20	4.10	3.97
下半年	1,609	977	937	40	632	60.70	4.10	3.95
民國104年合計	1,616	986	948	38	630	61.00	3.80	3.78
上半年	1,613	981	944	37	632	60.80	3.80	3.68
下半年	1,619	990	951	39	629	61.20	3.90	3.88
民國105年合計	1,624	996	957	39	629	61.30	3.90	3.92
上半年	1,623	994	956	39	629	61.30	3.90	3.89
下半年	1,626	997	957	40	629	61.30	4.00	3.95
民國106年合計	1,630	1,002	963	38	628	61.50	3.80	3.76
上半年	1,629	998	960	38	631	61.30	3.80	3.75
下半年	1,631	1,006	967	39	626	61.70	3.80	3.77
民國107年合計								
上半年	1,631	1,013	975	38	618	62.10	3.80	3.66
107年上半年與106 年下半年比較(%)	-	0.70	0.83	-2.56	-1.28	0.40 (百分點)	- (百分點)	-0.11 (百分點)
107年上半年與106 年上半年比較(%)	0.12	1.50	1.56	-	-2.06	0.80 (百分點)	- (百分點)	-0.09 (百分點)

資料來源：行政院主計總處辦理之人力資源調查。

附 註：部份欄位是以平均值表示，故比較數之百分比或有些許誤差。



◎勞動力：凡在資料標準週內，年滿十五歲可以工作之民間經濟活動人口均屬之，即勞動力人口=就業者+失業者。

◎就業者：凡在資料標準週內，年滿十五歲之從事有酬工作者，或工作在15小時以上之無酬家屬工作者。

◎失業者:凡在資料標準週內，年滿十五歲同時具有下列條件者：（1）無工作者；（2）隨時可以工作；（3）正在尋找工作。等待恢復工作者或已找到工作而未開始工作亦無酬報酬者。

◎非勞動力：凡在資料標準週內，年滿十五歲，不屬勞動力之民間人口，包括因就學、料理家務、衰老、殘障、想工作而未去尋找工作及因其他原因而未去工作亦未找工作者。

十八、社會救助

107年第2季本市醫療補助受益88人次，金額1,424千元；災害救助1人，金額320千元；急難救助916人次，金額5,708千元。

107年第2季本市醫療補助受益人次、金額各較 107年第1季95人次減少7人次(減少7.37%)、2,529千元減少1,105千元(減少43.70%)；災害救助受災人數、金額各較 107年第1季1人相同、400千元減少80千元(減少20.00%)；急難救助人次、金額各較 107年第1季1,064人次減少148人次(減少13.91%)、6,782千元減少1,073千元(減少15.83%)。

年 (季) 底	醫 療 補 助		災 害 救 助		急 難 救 助	
	受益人次 (人次)	補助金額(千元) (全民健保除外)	受災人數 (人)	救助金額 (千元)	救助人次 (人次)	救助金額 (千元)
民國103年	511	7,760	9	3,050	3,811	24,070
民國104年	456	7,895	8	5,264	3,873	24,732
民國105年	433	8,574	114	50,221	3,820	25,577
民國106年	470	10,293	7	3,120	3,598	23,070
第2季	112	2,642	3	740	856	5,534
第3季	133	2,925	3	1,615	940	5,998
第4季	163	3,824	-	265	802	5,052
民國107年						
第1季	95	2,529	1	400	1,064	6,782
第2季	88	1,424	1	320	916	5,708
本季與上季比較數	-7	-1,105	-	-80	-148	-1,073
本季與上季比較(%)	-7.37	-43.70	-	-20.00	-13.91	-15.83
本季與上年同季比較數	-24	-1,218	-2	-420	60	175
本季與上年同季比較 (%)	-21.43	-46.11	-66.67	-56.76	7.01	3.16

資料來源：本市社會局

說明：1.本表數字係採用資訊系統處理，係以四捨五入法計列，間有細數之和不等於總數情形。

2.災害救助受災人數包含臨時收容、死亡(含無名屍)、失蹤及重傷人數。救助金額另含住宅毀損受遷救助。

3.105年0206地震，受災人數105人、災害救助金額32,561千元。

十九、低收入戶

107年第2季本市低收入戶10,171戶、21,143人各占全市總戶數及總人數之1.48%及1.12%，較107年第1季10,070戶增加101戶(1.00%)、20,906人增加237人(1.13%)，各類低收入戶生活扶助中以家庭生活補助14,272人次為最多。

年(季)底	低 收 入 戶								低收入戶 占總戶口	
	合 計		第一款		第二款		第三款		戶數	人數
	戶數	人數	戶數	人數	戶數	人數	戶數	人數	%	%
民國103年底	10,942	25,455	573	585	3,292	5,217	7,077	19,653	1.64	1.35
民國104年底	10,203	22,843	491	499	3,101	4,591	6,611	17,753	1.52	1.21
民國105年底	10,187	22,200	375	384	3,039	4,321	6,773	17,495	1.50	1.18
民國106年底	9,967	20,801	328	337	2,976	4,028	6,663	16,436	1.46	1.10
第2季	10,160	21,747	346	355	2,997	4,163	6,817	17,229	1.49	1.15
第3季	9,919	20,766	331	340	2,961	4,004	6,627	16,422	1.45	1.10
第4季	9,967	20,801	328	337	2,976	4,028	6,663	16,436	1.46	1.10
民國107年										
第1季	10,070	20,906	312	319	3,134	4,149	6,624	16,438	1.47	1.11
第2季	10,171	21,143	310	317	3,125	4,137	6,736	16,689	1.48	1.12
本 季 與 上 季 比 較 數	101	237	-2	-2	-9	-12	112	251	0.01	0.01
本 季 與 上 季 比 較 (%)	1.00	1.13	-0.64	-0.63	-0.29	-0.29	1.69	1.53	百分點	百分點
本 季 與 上 年 同 季 比 較 數	11	-604	-36	-38	128	-26	-81	-540	-0.01	-0.03
本 季 與 上 年 同 季 比 較 (%)	0.11	-2.78	-10.40	-10.70	4.27	-0.62	-1.19	-3.13	百分點	百分點

資料來源：衛生福利部統計月報、年報、本市社會局

說 明：1.自102年起節日慰問人次及補助金額除原列政府預算外，另包含民間捐贈。

2.本表家庭生活補助係指第1款低收入戶家庭生活扶助、第2、3款低收入戶兒童及少年生活補(扶)助。

單位：元

低收入戶生活扶助

家庭生活補助		就學生活補助		以工代賑		節日慰問 (上半年、下半年)	
人次	補助金額	人次	補助金額	人次	補助金額	人次	補助金額
82,941	253,683,144	60,827	358,879,300	799	12,412,145	372,921	103,544,037
70,786	215,108,816	53,381	314,947,900	547	8,924,376	236,995	109,316,753
64,962	202,811,013	48,922	299,158,030	452	7,955,104	318,635	89,942,842
58,805	183,967,766	44,628	272,900,220	321	5,521,569	234,611	88,222,143
15,413	48,137,894	11,686	71,459,890	51	741,534	145,413	54,351,221
14,335	44,884,072	8,519	52,093,685	90	1,420,440
14,169	44,246,550	12,880	78,761,200	78	1,220,469	89,198	33,870,922
13,767	43,036,392	10,538	64,439,870	69	1,801,096
14,272	44,333,983	10,953	66,977,595	175,491	56,253,027
505	1,297,591	415	2,537,725
3.67	3.02	3.94	3.94
-1,141	-3,803,911	-733	-4,482,295	30,078	1,901,806
-7.40	-7.90	-6.27	-6.27	20.68	3.50

二十、中低收入戶老人生活津貼

107年6月本市中低收入老人數10,668人(低收入1,465人、中低收入9,203人)較5月10,605人增加63人(0.59%)，補助生活津貼74,491千元(低收入11,073千元、中低收入63,418千元)較5月74,234千元增加257千元(0.35%)。

年 (月) 底	中 低 收 入 老 人 生 活 津 貼					
	合 計		低 收 入 戶			
	人數(人)	金額(千元)	第 一 款		第 二 款	
			人數(人)	金額(千元)	人數(人)	金額(千元)
民國103年底	8,750	683,879	177	15,512	557	48,069
民國104年底	9,127	715,034	154	13,779	571	50,054
民國105年底	9,644	775,152	133	12,229	594	53,465
民國106年底	10,258	818,328	122	11,411	607	54,193
6月	9,901	68,199	129	955	607	4,530
7月	9,947	68,416	127	940	601	4,493
8月	9,978	68,610	126	932	605	4,538
9月	10,049	69,090	125	925	596	4,463
10月	10,143	69,895	123	910	595	4,448
11月	10,179	69,931	122	902	606	4,545
12月	10,258	69,781	122	902	607	4,530
民國107年底						
1月	10,082	70,088	121	895	649	4,918
2月	10,297	72,983	116	858	656	4,955
3月	10,379	72,646	114	843	662	4,952
4月	10,505	73,808	115	865	670	5,060
5月	10,605	74,234	112	828	669	5,000
6月	10,668	74,491	110	813	677	5,107
本月與上月比較數	63	257	-2	-15	8	107
本月與上月比較(%)	0.59	0.35	-1.79	-1.80	1.20	2.14
本月與上年同月比較數	767	6,292	-19	-142	70	577
本月與上年同月比較(%)	7.75	9.23	-14.73	-14.85	11.53	12.74

資料來源：衛生福利部統計年報、衛生福利部統計月報、本市社會局。

說明：本表數字係採用資訊系統處理，係以四捨五入法計列，間有細數之和不等於總數情形。

(按 最 低 生 活 費 用 標 準 分)						中低收入老人 人數占65 歲以上人口 比 率
		中 低 收 入 戶				
第 三 款		1.0倍~未滿1.5倍者		1.5倍~未滿2.5倍者		
人數(人)	金額(千元)	人數(人)	金額(千元)	人數(人)	金額(千元)	
406	34,072	6,265	529,141	1,345	57,086	3.68
481	39,371	6,426	548,188	1,495	63,642	3.70
564	47,799	6,872	598,940	1,481	62,718	3.71
647	54,932	7,077	620,503	1,805	77,288	3.78
600	4,526	6,872	51,775	1,693	6,414	3.73
601	4,564	6,896	51,879	1,722	6,540	3.74
614	4,661	6,911	52,010	1,722	6,470	3.74
615	4,646	6,964	52,412	1,749	6,645	3.75
633	4,882	7,025	52,961	1,767	6,693	3.77
638	4,914	7,029	52,842	1,784	6,727	3.77
647	4,829	7,077	52,793	1,805	6,727	3.78
608	4,590	7,235	54,170	1,469	5,514	3.70
636	4,985	7,389	56,394	1,500	5,791	3.76
650	4,963	7,439	56,132	1,514	5,757	3.78
657	5,142	7,516	56,802	1,547	5,940	3.82
676	5,179	7,572	57,197	1,576	6,029	3.85
678	5,153	7,592	57,239	1,611	6,179	3.86
2	-26	20	42	35	149	0.01
0.30	-0.50	0.26	0.07	2.22	2.48	百分點
78	627	720	5,465	-82	-235	0.13
13.00	13.85	10.48	10.55	-4.84	-3.66	百分點

二十一、獨居老人數及服務概況

107年上半年本市獨居老人2,507人較106年下半年2,665人減少158人(減少5.93%)，其中一般老人1,927人(76.86%)、中(低)收入戶580人(23.14%)。

年(半年)別 市區別	總人數(年底、半年底)			類 型(年底、半年底)			
	合 計	男	女	中(低) 收入戶	一般老人	榮 民	原 住 民
民國103年底	4,146	1,483	2,663	735	3,209	202	2
民國104年底	3,962	1,396	2,566	713	3,076	173	1
民國105年底	2,994	1,040	1,954	674	2,222	98	1
民國106年底	2,665	905	1,760	627	2,038	78	1
上半年	2,840	988	1,852	648	2,192	101	1
下半年	2,665	905	1,760	627	2,038	78	1
民國107年							
上半年	2,507	853	1,654	580	1,927	73	-
新營區	43	13	30	23	20	1	-
鹽水區	101	25	76	17	84	-	-
白河區	210	73	137	18	192	1	-
柳營區	47	15	32	10	37	-	-
後壁區	130	26	104	9	121	1	-
東山區	83	23	60	6	77	-	-
麻豆區	34	10	24	8	26	-	-
下營區	69	25	44	9	60	-	-
六甲區	18	6	12	5	13	-	-
官田區	88	27	61	13	75	4	-
大內區	73	31	42	7	66	1	-
佳里區	31	14	17	17	14	-	-
學甲區	58	19	39	8	50	-	-
西港區	122	27	95	11	111	-	-
七股區	130	37	93	7	123	-	-
將軍區	85	25	60	24	61	1	-
北門區	33	11	22	6	27	-	-
新化區	29	9	20	12	17	3	-
善化區	60	17	43	15	45	-	-
新市區	41	16	25	9	32	1	-
安定區	64	23	41	19	45	1	-
山上區	37	24	13	17	20	1	-
玉井區	26	11	15	13	13	-	-
楠西區	16	6	10	1	15	1	-
南化區	65	31	34	9	56	-	-
左鎮區	9	3	6	1	8	-	-
仁德區	66	22	44	25	41	20	-
歸仁區	21	10	11	14	7	-	-
關廟區	61	23	38	9	52	1	-
龍崎區	47	11	36	1	46	-	-
永康區	127	43	84	46	81	24	-
東 區	147	55	92	43	104	2	-
南 區	100	44	56	41	59	6	-
北 區	32	14	18	15	17	2	-
安南區	46	21	25	23	23	2	-
安平區	55	23	32	31	24	-	-
中西區	103	40	63	38	65	-	-

資料來源：本市社會局

說明：103年上半年獨居老人人數排除自我照顧良好者，故人數下降。

合 計	服務內容(人次)					年(半年)底 安裝緊急救援 連線(人)	轉介機構 安 置 (人)
	電 話 問 安	關 懷 訪 視	居 家 服 務	餐 飲 服 務	陪 同 就 醫		
636,162	160,680	172,772	83,436	217,519	1,755	271	37
706,751	205,503	229,176	75,237	195,203	1,632	287	140
633,077	160,792	241,161	52,849	176,687	1,588	333	154
598,761	173,644	191,431	46,458	186,189	1,039	347	106
313,413	91,763	110,641	18,933	91,262	814	331	91
285,348	81,881	80,790	27,525	94,927	225	347	15
247,711	64,183	61,715	20,742	100,831	240	302	39
8,662	2,879	3,690	714	1,374	5	8	1
3,820	1,317	1,573	443	487	-	15	-
18,338	2,512	3,551	2,497	9,760	18	8	2
4,098	1,180	1,365	471	1,082	-	6	-
11,539	4,638	5,299	891	711	-	15	-
3,872	935	1,195	1,276	466	-	11	2
756	268	333	63	92	-	4	1
3,292	1,396	778	206	912	-	3	-
1,817	312	358	169	978	-	8	1
3,001	515	1,121	486	879	-	5	1
9,449	794	936	514	7,205	-	2	-
2,922	355	405	489	1,673	-	9	-
3,246	317	633	920	1,376	-	17	1
5,452	1,745	2,630	604	473	-	5	1
13,683	1,974	2,907	1,801	7,001	-	4	1
31,903	4,309	3,858	1,069	22,667	-	6	3
2,412	650	1,059	37	666	-	4	-
365	83	198	30	54	-	2	3
24,231	6,039	8,292	174	9,726	-	5	-
2,048	666	638	248	496	-	3	-
19,006	1,599	2,557	176	14,573	101	8	2
4,977	1,130	1,456	59	2,332	-	6	-
757	258	251	99	147	2	4	1
1,092	118	238	602	134	-	2	-
4,505	2,213	1,048	568	676	-	4	-
548	207	261	6	74	-	6	-
9,750	1,462	2,160	859	5,223	46	4	4
848	227	261	35	257	68	5	-
2,549	1,002	750	120	677	-	3	-
1,541	414	527	365	235	-	10	1
8,736	2,052	745	896	5,043	-	23	1
4,553	960	544	2,419	630	-	17	6
2,883	1,800	397	402	284	-	21	4
943	525	231	109	78	-	15	-
824	73	371	163	217	-	14	1
1,299	479	332	290	198	-	7	-
27,994	16,780	8,767	472	1,975	-	13	2

二十二、身心障礙

107年第2季本市身心障礙者人數97,282人較107年第1季97,223人增加59人(0.06%)，其中以肢體障礙者32,879人最多占33.80%，重要器官失去功能者13,046人次之占13.41%。

年 (季) 底	總 計	視 覺 障 礙 者	聽覺機能 障 礙 者	平 衡 機 能 障 礙 者	聲 音 機 能 或 語 言 機 能 障 礙 者	肢 體 障 礙 者
民 國 103 年 底	94,359	5,584	9,723	458	1,106	33,852
民 國 104 年 底	96,182	5,690	9,729	421	1,163	34,061
民 國 105 年 底	96,483	5,716	9,618	398	1,199	33,574
民 國 106 年 底	97,318	5,773	9,614	350	1,225	33,237
第 2 季	97,225	5,747	9,642	364	1,224	33,508
第 3 季	97,312	5,762	9,645	349	1,227	33,366
第 4 季	97,318	5,773	9,614	350	1,225	33,237
民 國 107 年						
第 1 季	97,223	5,744	9,567	347	1,234	32,997
第 2 季	97,282	5,724	9,554	355	1,237	32,879
本 季 與 上 季 比 較 數	59	-20	-13	8	3	-118
本 季 與 上 季 比 較 (%)	0.06	-0.35	-0.14	2.31	0.24	-0.36
本 季 與 上 年 同 季 比 較 數	57	-23	-88	-9	13	-629
本 季 與 上 年 同 季 比 較 (%)	0.06	-0.40	-0.91	-2.47	1.06	-1.88

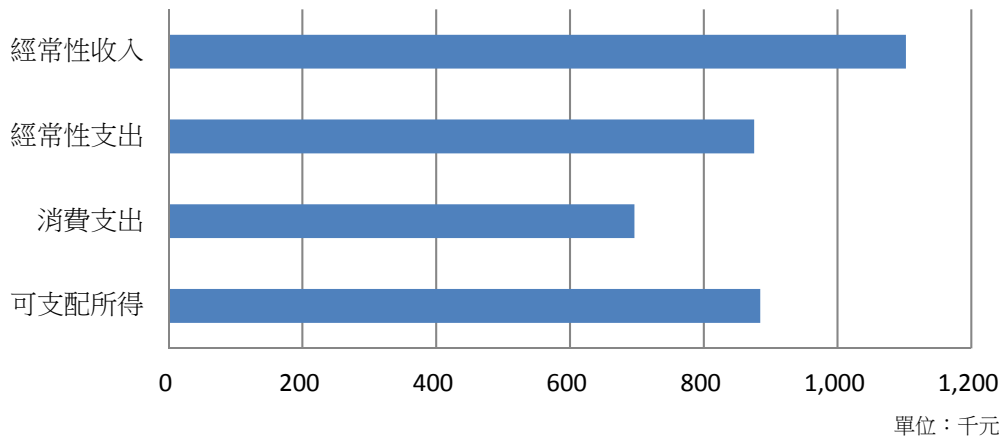
資料來源：本市社會局

單位：人

智能障礙者	重要器官功能失去者	顏面損傷者	植物人	失智者	自閉者	慢性精神病患者	多重障礙者	其他
8,289	12,211	342	334	3,760	677	8,360	8,448	1,215
8,426	12,721	348	337	3,999	692	8,519	8,732	1,344
8,462	12,840	357	311	4,335	714	8,515	8,874	1,570
8,549	13,072	351	298	4,648	750	8,688	9,152	1,611
8,489	13,111	355	309	4,475	741	8,638	9,017	1,605
8,514	13,123	354	299	4,561	742	8,669	9,072	1,629
8,549	13,072	351	298	4,648	750	8,688	9,152	1,611
8,574	13,031	351	290	4,769	763	8,741	9,209	1,606
8,601	13,046	349	285	4,884	764	8,728	9,259	1,617
27	15	-2	-5	115	1	-13	50	11
0.31	0.12	-0.57	-1.72	2.41	0.13	-0.15	0.54	0.68
112	-65	-6	-24	409	23	90	242	12
1.32	-0.50	-1.69	-7.77	9.14	3.10	1.04	2.68	0.75

二十三、家庭收支

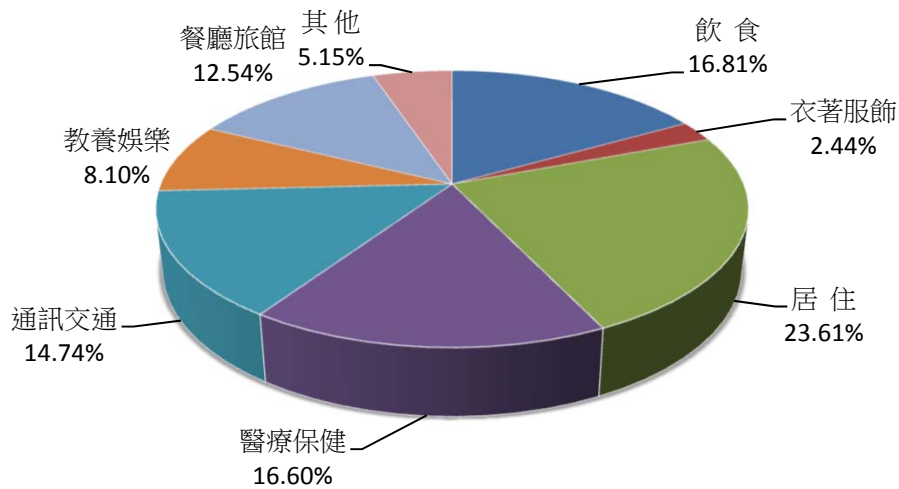
105年臺灣地區平均每戶家庭之經常性收入1,253,389元、經常性支出978,268元、消費支出776,811元、可支配所得993,115元，本市經常性收入1,102,273元、經常性支出875,396元、消費支出696,425元、可支配所得884,524元。



105年本市平均每戶全年收支

年底別	平均每戶人數	平均每戶就業人數	平均每戶全年收支(元)				平均消費傾向 (a/b*100)	儲蓄(b-a)
			經常性收入	經常性支出	消費支出 (a)	可支配所得(b)		
民國98年	3.28	1.49	956,303	778,544	624,398	770,804	81.01	146,406
原臺南縣	3.29	1.45	867,334	731,000	592,045	702,759	84.25	110,714
原臺南市	3.28	1.54	1,078,151	843,658	668,707	863,995	77.40	195,288
民國99年	3.16	1.46	916,361	734,695	588,477	740,706	79.45	152,229
原臺南縣	3.13	1.44	857,280	702,186	562,023	692,341	81.18	130,317
原臺南市	3.20	1.49	997,332	779,248	624,732	806,990	77.42	182,258
民國100年	3.19	1.57	978,957	795,970	630,810	783,223	80.54	152,413
民國101年	3.18	1.49	959,415	784,490	627,337	770,078	81.46	142,741
民國102年	3.18	1.51	1,029,390	820,810	654,843	830,467	78.85	175,624
民國103年	3.12	1.53	1,029,059	836,829	674,797	829,957	81.31	155,160
民國104年	3.11	1.52	1,044,744	845,424	675,861	837,530	80.70	161,669
民國105年	3.09	1.54	1,102,273	875,396	696,425	884,524	78.73	188,099
當年較上年比較(%)	-0.64	1.32	5.51	3.55	3.04	5.61	-2.43	16.35

資料來源：行政院主計總處家庭收支調查報告、臺南市家庭收支調查報告。



105年本市平均每戶消費支出結構

年底別	消費支出結構(%)								
	合計	飲食	衣著服飾	居住	醫療保健	通訊交通	教養娛樂	餐廳旅館	其他
民國98年	100.00	18.53	2.52	24.37	15.98	13.28	10.08	9.13	6.11
原臺南縣	100.00	18.78	2.35	22.95	18.08	13.15	9.73	8.37	6.60
原臺南市	100.00	18.24	2.72	26.09	13.44	13.44	10.51	10.07	5.50
民國99年	100.00	18.09	2.69	24.84	16.47	13.11	10.28	9.36	5.17
原臺南縣	100.00	18.71	2.61	24.07	17.99	13.92	9.11	8.82	4.77
原臺南市	100.00	17.32	2.79	25.79	14.60	12.11	11.72	10.02	5.65
民國100年	100.00	16.85	2.67	23.89	16.15	14.76	9.64	10.91	5.14
民國101年	100.00	17.50	2.54	23.33	16.87	14.22	9.41	10.85	5.28
民國102年	100.00	17.57	2.60	23.34	16.83	13.90	9.13	10.91	5.73
民國103年	100.00	17.23	2.46	23.96	16.74	13.91	8.63	11.92	5.16
民國104年	100.00	17.42	2.38	23.68	17.45	13.57	8.33	11.72	5.46
民國105年	100.00	16.81	2.44	23.61	16.60	14.74	8.10	12.54	5.15
當年較上年增減(百分點)	-	-0.60	0.06	-0.07	-0.85	1.17	-0.23	0.82	-0.31

二十四、物價指數

(摘錄行政院主計總處新聞稿)

一、消費者物價指數

(一) **6月CPI較上月漲0.43%**：經調整季節變動因素後漲0.28%；較上年同月漲1.31%，1-6月平均，較上年同期漲1.60%。主因本月開始適用夏月電價，加以蔬菜受豪雨影響，價格上揚，及部分家長饋贈保母端午禮金與機票價格調漲，惟夏季水果盛產價跌與服飾折扣促銷，抵銷部分漲幅。

- (1) 居住類漲1.24%：主因6月開始適用夏月電價，電費上漲21.57%所致。
- (2) 教養娛樂類漲0.59%：主因國際油價續居高檔，加以暑假旅遊旺季來臨，國外旅遊團費調漲3.30%所致。
- (3) 食物類漲0.09%：主因蔬菜受豪雨水傷影響，上漲6.54%，乳類亦漲0.95%，惟水果及蛋類分別跌3.99%及2.29%，抵銷部分漲幅。
- (4) 衣著類跌1.66%：主因服飾降價促銷，成衣價格下跌2.42%所致。

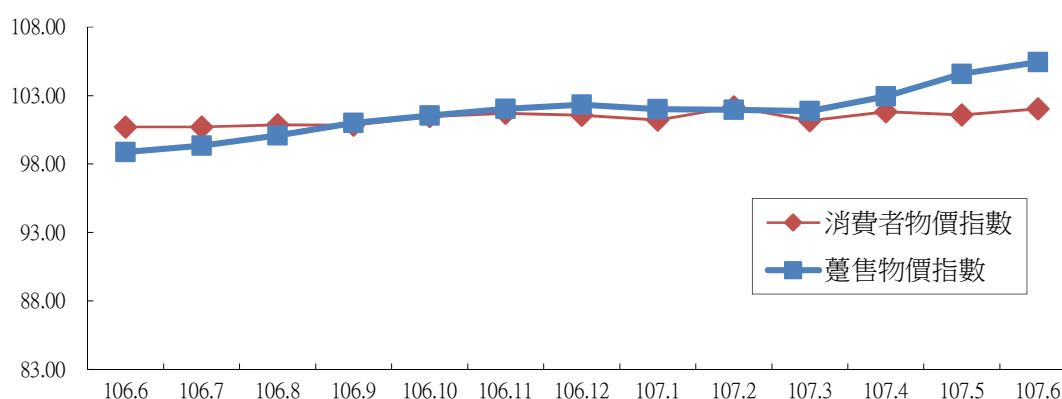
(二) **6月CPI較上年同月漲1.31%**：主因香菸、油料費、燃氣及保母費價格調漲，加以蛋類、乳類及水產品價格上揚，惟蔬菜、水果、行動通訊費及3C消費性電子產品價格較上年為低，抵銷部分漲幅；若扣除蔬菜水果，漲1.83%，再剔除能源後之總指數(即核心CPI)，則漲1.30%。

- (1) 雜項類漲6.90%：主因香菸反映菸稅調漲，加以端午節所在月份不同(上年於5月)，節前饋贈保母禮金所致。
- (2) 交通及通訊類漲2.77%：主因國際原油價格仍高，油料費續漲22.79%，惟行動通訊費、行動電話及捷運車票分別跌11.09%、10.42%及8.53%，抵銷部分漲幅。
- (3) 居住類漲0.92%：主因燃氣及電費分別漲7.47%及2.05%所致。
- (4) 食物類跌0.12%：主因蔬菜與水果分別跌20.09%及8.35%，惟蛋類、乳類及水產品分別漲12.79%、3.12%及2.99%，抵銷部分跌幅。

二、躉售物價指數

(一) 6月WPI較上月漲0.81%。

(二) 6月WPI較上年同月漲6.65%。



消費者物價及躉售物價指數

定基：民國105年=100
環比：上年或上月=100

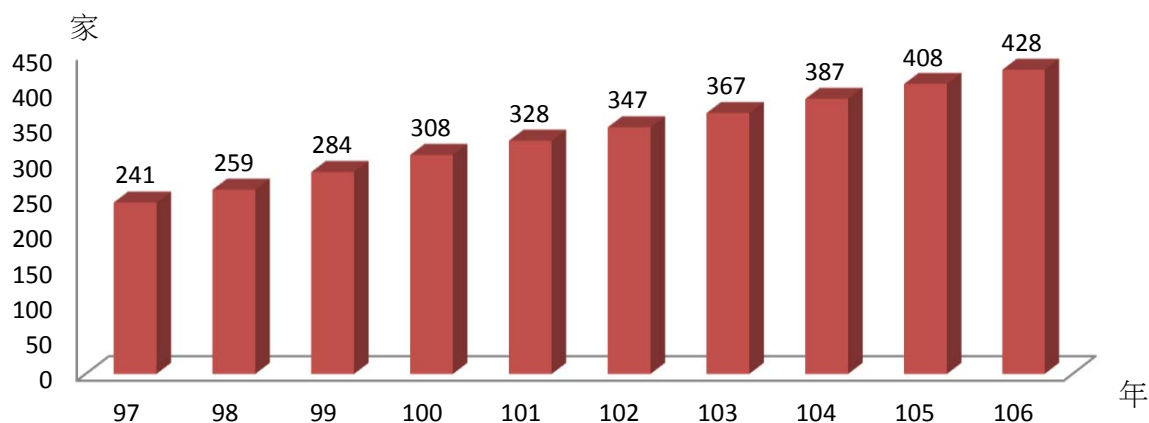
年(月)別	臺灣地區物價指數					
	消費者物價(CPI)		躉售物價(WPI)		營造工程物價(CCI)	
	總指數	環比	總指數	環比	總指數	環比
民國90年	85.46	99.99	89.95	98.66	64.31	98.98
民國91年	85.29	99.80	89.99	100.04	65.67	102.11
民國92年	85.05	99.72	92.22	102.48	68.73	104.66
民國93年	86.42	101.61	98.71	107.04	78.44	114.13
民國94年	88.42	102.31	99.31	100.61	78.99	100.70
民國95年	88.95	100.60	104.91	105.64	84.72	107.25
民國96年	90.55	101.80	111.69	106.46	92.34	108.99
民國97年	93.74	103.52	117.44	105.15	105.26	113.99
民國98年	92.92	99.13	107.19	91.27	95.93	91.14
民國99年	93.82	100.97	113.04	105.46	98.99	103.19
民國100年	95.15	101.42	117.92	104.32	102.29	103.33
民國101年	96.99	101.93	116.55	98.84	103.14	100.84
民國102年	97.76	100.79	113.72	97.57	102.79	99.66
民國103年	98.93	101.20	113.08	99.43	104.67	101.83
民國104年	98.63	99.70	103.07	91.15	101.71	97.18
民國105年	100.00	101.39	100.00	97.02	100.00	98.32
民國106年	100.62	100.62	100.90	100.90	102.40	102.40
6月	100.70	100.76	98.87	99.84	101.37	100.09
7月	100.70	100.00	99.35	100.49	101.64	100.27
8月	100.85	100.15	100.08	100.73	102.71	101.05
9月	100.84	99.99	100.99	100.91	103.43	100.70
10月	101.46	100.61	101.55	100.55	103.33	99.90
11月	101.71	100.25	102.04	100.48	103.65	100.31
12月	101.56	99.85	102.33	100.28	103.87	100.21
民國107年						
1月	101.21	99.66	102.01	99.69	104.44	100.55
2月	102.16	100.94	101.95	99.94	104.21	99.78
3月	101.17	99.03	101.86	99.91	104.78	100.55
4月	101.83	100.65	102.94	101.06	104.95	100.16
5月	101.58	99.75	104.59	101.60	105.25	100.29
6月	102.02	100.43	105.44	100.81	105.63	100.36
本月與上月比較(%)	0.43	0.68	0.81	-0.78	0.36	0.07
本月與上年同月比較(%)	1.31	-0.32	6.65	0.98	4.20	0.27

資料來源：台灣地區物價統計月報。

- 說明：
- 1.本表數字未經季節調整，因四捨五入細項加總不等於總計。
 - 2.躉售物價指數：以每月20日臺灣地區國產內銷產品生產者出廠價格及進口品之進口價格、出口品之出口價格之事實為準。
 - 3.消費者物價指數：以臺灣地區家庭為消費需要所購買商品及服務價格，新鮮蔬果、魚介等每旬逢2、5、8日之事實為準，餘者為每旬逢5日之事實為準。
 - 4.營造工程物價指數：以臺灣地區營造工程投入材料及勞務之價格，材料類以每月4、14、24日之事實為準，勞務類以每月15日之事實為準。
 - 5.由於受查者延誤或更正報價，最近3個月資料均可能修正。

二十五、南科概況

107年第2季本市南部科學工業園區已核准投資廠商家數438家，較107年第1季431家增加7家(1.62%)，各行業中以光電產業128家最多占29.22%，生物技術產業120家次之占27.40%。



南部科學工業園區已核准投資廠商家數

年(季)底	已核准投資廠商家數(家)	產業分佈							從業人員人數(人)	營業額(億元)
		積體電路	光電	生物技術	通訊	精密機械	電腦週邊	其他產業		
民國 102 年底	347	30	110	83	23	80	4	17	64,909	6,151
民國 103 年底	367	32	114	96	23	81	4	17	78,992	6,394
民國 104 年底	387	34	118	105	23	85	4	18	79,877	7,151
民國 105 年底	408	35	124	110	24	92	4	19	78,432	8,296
民國 106 年底	428	38	127	117	24	94	6	22	76,293	8,787
第2季	416	35	125	114	24	93	5	20	78,068	2,096
第3季	421	36	126	115	24	94	6	20	77,649	2,344
第4季	428	38	127	117	24	94	6	22	76,293	2,201
民國 107 年底										
第1季	431	38	127	117	24	97	6	22	75,385	1,838
第2季	438	39	128	120	24	99	6	22	74,817	...
本季與上季比較數	7	1	1	3	-	2	-	-	-568	...
本季與上季比較(%)	1.62	2.63	0.79	2.56	-	2.06	-	-	-0.75	...
本季與上年同季比較數	22	4	3	6	-	6	1	2	-3,251	...
本季與上年同季比較(%)	5.29	11.43	2.40	5.26	-	6.45	20.00	10.00	-4.16	...

資料來源：南部科學工業園區管理局。

說明：因107年第2季營業額資料尚未公布，故以'...'表示。