

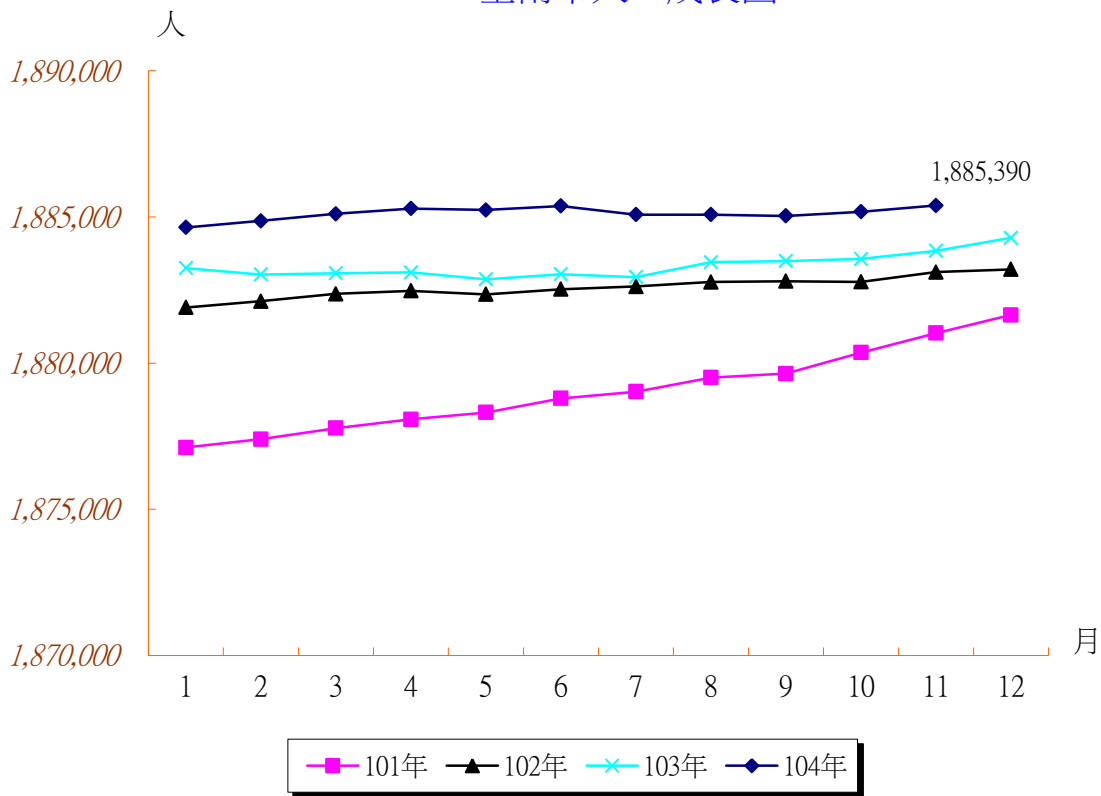
臺南市 統計月報

中華民國104年11月

統計通報：◎103年五都暨桃園縣檢肅毒品概況

◎103年建造執照及使用執照之核發概況

臺南市人口成長圖



臺南市政府主計處編印

臺南市統計月報

中華民國一〇四年十一月

臺南市政府主計處編印

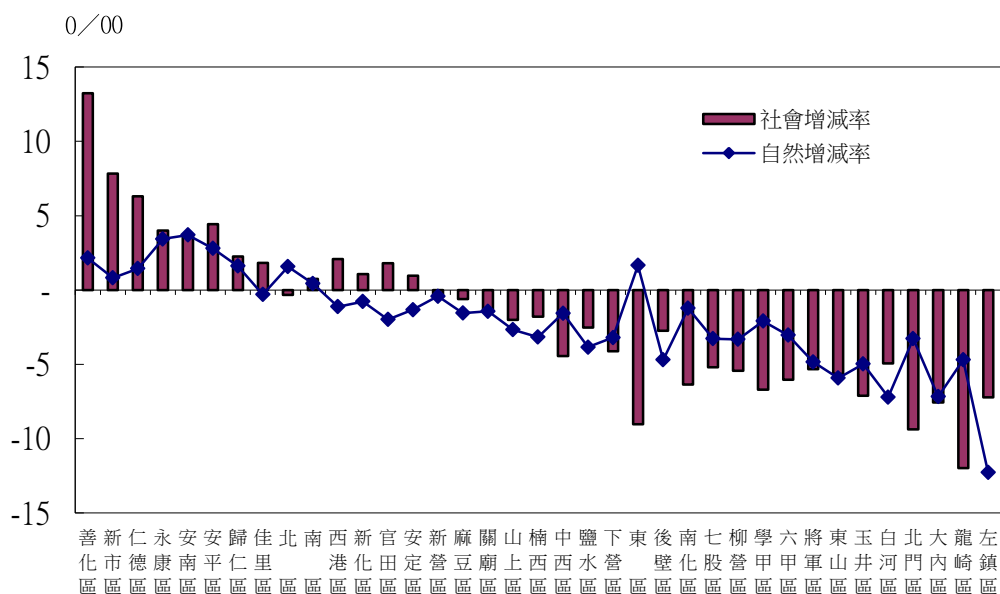
一、人口

104年11月底本市戶籍登記人口數為1,885,390人，總戶數為672,188戶，平均每戶所住之人口(戶量)為2.80人。

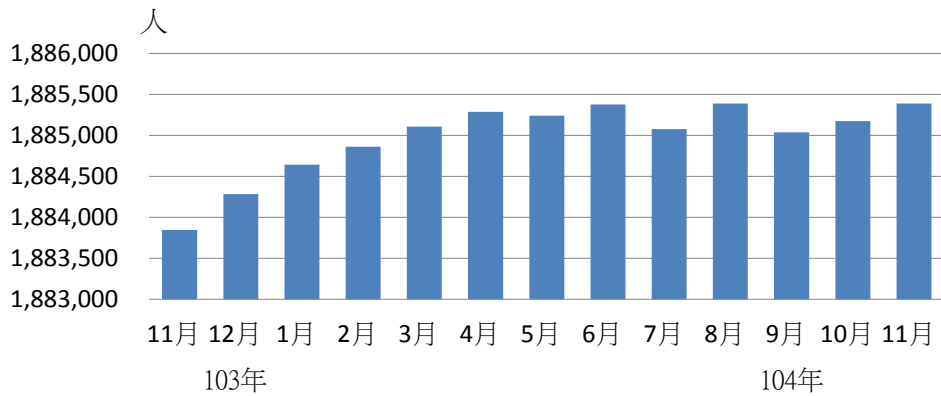
本市11月底人口數1,885,390人、總戶數672,188戶較10月底1,885,175人、671,971戶增加215人(0.01%)及增加217戶(0.03%)。戶籍登記人口中男性為943,790人、女性為941,600人，男女性比例為100.23，較10月底100.24減少0.01個百分點。

本年截至11月底總人口數1,885,390人較去年底1,884,284人增加1,106人(0.59‰)，計有14個區呈現正成長，其中善化區增加17.46‰最多，新市區增加10.20‰次之；計有23個區呈現負成長，其中左鎮區減少21.62‰最多，龍崎區減少19.34‰次之，本市社會增加率為-0.09‰，自然增加率為0.68‰。

0~14歲人口為241,032人，占總人口12.8%；15~64歲人口為1,398,368人，占總人口74.2%；65歲以上人口為245,990人，占總人口13.0%。



臺南市各區人口社會及自然增減率(103.12~104.11)



臺南市人口數

年(月)底別	人口數 (人)	戶數 (戶)	人口 密度 (人/平方 公里)	戶量 (人/戶)	性比例 (男/女*100)	粗結 婚率 (對/每千人)	粗離 婚率 (對/每千人)	依賴人口指數			老化 指數 %
								總扶 養率%	幼年人口 扶養率%	老年人口 扶養率%	
民國101年底	1,881,645	656,402	858.55	2.87	100.89	5.77	2.26	34.32	18.40	15.91	86.46
民國102年底	1,883,208	663,131	859.26	2.84	100.63	5.87	2.12	34.49	18.08	16.41	90.80
民國103年底	1,884,284	668,013	859.75	2.82	100.41	6.05	2.08	34.70	17.70	16.99	95.99
11月	1,883,844	667,662	859.55	2.82	100.43	0.42	0.17	34.68	17.73	16.96	95.67
12月	1,884,284	668,013	859.75	2.82	100.41	0.70	0.17	34.70	17.70	16.99	95.99
民國104年											
1月	1,884,641	668,414	859.92	2.82	100.39	0.68	0.15	34.75	17.67	17.07	96.59
2月	1,884,863	668,730	860.02	2.82	100.37	0.44	0.13	34.76	17.63	17.13	97.14
3月	1,885,106	669,249	860.13	2.82	100.35	0.62	0.19	34.81	17.61	17.20	97.66
4月	1,885,287	669,552	860.21	2.82	100.34	0.38	0.17	34.85	17.58	17.26	98.20
5月	1,885,240	669,850	860.19	2.81	100.31	0.72	0.17	34.80	17.53	17.27	98.54
6月	1,885,376	670,228	860.25	2.81	100.30	0.40	0.18	34.78	17.50	17.28	98.76
7月	1,885,077	670,583	860.12	2.81	100.29	0.42	0.19	34.78	17.50	17.28	98.76
8月	1,885,079	671,258	860.12	2.81	100.27	0.27	0.16	34.73	17.39	17.34	99.69
9月	1,885,037	672,047	860.10	2.80	100.26	0.32	0.16	34.76	17.34	17.42	100.47
10月	1,885,175	671,971	860.16	2.81	100.24	0.67	0.17	34.78	17.29	17.49	101.17
11月	1,885,390	672,188	860.26	2.80	100.23	0.59	0.17	34.83	17.24	17.59	102.06
本月與上月比較數	215	217	0.10	0.00	-0.01	-0.08	0.00	0.05	-0.05	0.10	0.88
本月與上月比較(%)	0.01	0.03	0.01	-0.02	百分點	-11.48	-0.93	百分點	百分點	百分點	百分點
本月與上年同月比較數	1,546	4,526	0.71	-0.02	-0.20	0.17	0.00	0.14	-0.49	0.63	6.39
本月與上年同月比較(%)	0.08	0.68	0.08	-0.59	百分點	41.17	2.12	百分點	百分點	百分點	百分點

資料來源：本市民政局戶政科

說明：總扶養率=(14歲以下人口+65歲以上人口)/15~64歲人口*100

幼年人口扶養率=(14歲以下人口/15~64歲人口)*100

老年人口扶養率=(65歲以上人口/15~64歲人口)*100；老化指數=(65歲以上人口/14歲以下人口)*100

一、人口(續一)

年(月)底 及區別	人口數										
	共計	男女結構				年齡結構					
		男	%	女	%	0~14歲	%	15~64歲	%	65歲以上	%
民國101年底	1,881,645	945,004	50.2	936,641	49.8	257,827	13.7	1,400,888	74.5	222,930	11.8
民國102年底	1,883,208	944,555	50.2	938,653	49.8	253,101	13.4	1,400,280	74.4	229,827	12.2
民國103年底	1,884,284	944,069	50.1	940,215	49.9	247,671	13.1	1,398,881	74.2	237,732	12.6
民國104年11月	1,885,390	943,790	50.1	941,600	49.9	241,032	12.8	1,398,368	74.2	245,990	13.0
新營區	78,144	38,684	49.5	39,460	50.5	10,518	13.5	56,725	72.6	10,901	13.9
鹽水區	26,132	13,654	52.3	12,478	47.7	2,873	11.0	18,531	70.9	4,728	18.1
白河區	29,315	15,348	52.4	13,967	47.6	2,840	9.7	19,851	67.7	6,624	22.6
柳營區	21,647	11,303	52.2	10,344	47.8	1,962	9.1	15,607	72.1	4,078	18.8
後壁區	24,359	12,661	52.0	11,698	48.0	2,233	9.2	16,517	67.8	5,609	23.0
東山區	21,649	11,504	53.1	10,145	46.9	2,092	9.7	14,854	68.6	4,703	21.7
麻豆區	44,966	22,837	50.8	22,129	49.2	5,411	12.0	32,090	71.4	7,465	16.6
下營區	24,816	12,782	51.5	12,034	48.5	2,592	10.4	17,506	70.5	4,718	19.0
六甲區	22,592	11,672	51.7	10,920	48.3	2,592	11.5	16,287	72.1	3,713	16.4
官田區	21,716	11,111	51.2	10,605	48.8	2,196	10.1	16,024	73.8	3,496	16.1
大內區	10,073	5,401	53.6	4,672	46.4	920	9.1	6,901	68.5	2,252	22.4
佳里區	59,577	29,563	49.6	30,014	50.4	7,322	12.3	44,093	74.0	8,162	13.7
學甲區	26,688	13,648	51.1	13,040	48.9	2,790	10.5	19,778	74.1	4,120	15.4
西港區	24,921	12,619	50.6	12,302	49.4	2,614	10.5	18,562	74.5	3,745	15.0
七股區	23,361	12,127	51.9	11,234	48.1	2,463	10.5	16,453	70.4	4,445	19.0
將軍區	20,317	10,358	51.0	9,959	49.0	1,643	8.1	14,776	72.7	3,898	19.2
北門區	11,536	5,825	50.5	5,711	49.5	1,056	9.2	8,618	74.7	1,862	16.1
新化區	43,831	22,354	51.0	21,477	49.0	5,113	11.7	32,519	74.2	6,199	14.1
善化區	46,905	23,681	50.5	23,224	49.5	7,021	15.0	33,339	71.1	6,545	14.0
新市區	35,844	18,009	50.2	17,835	49.8	5,121	14.3	26,815	74.8	3,908	10.9
安定區	30,307	15,555	51.3	14,752	48.7	3,553	11.7	22,786	75.2	3,968	13.1
山上區	7,447	3,897	52.3	3,550	47.7	649	8.7	5,358	71.9	1,440	19.3
玉井區	14,390	7,483	52.0	6,907	48.0	1,398	9.7	10,064	69.9	2,928	20.3
楠西區	10,034	5,321	53.0	4,713	47.0	968	9.6	7,021	70.0	2,045	20.4
南化區	8,902	4,816	54.1	4,086	45.9	805	9.0	6,289	70.6	1,808	20.3
左鎮區	5,069	2,842	56.1	2,227	43.9	338	6.7	3,444	67.9	1,287	25.4
仁德區	73,817	37,557	50.9	36,260	49.1	8,759	11.9	56,379	76.4	8,679	11.8
歸仁區	67,894	34,498	50.8	33,396	49.2	9,119	13.4	51,683	76.1	7,092	10.4
關廟區	34,725	17,940	51.7	16,785	48.3	3,773	10.9	25,490	73.4	5,462	15.7
龍崎區	4,209	2,279	54.1	1,930	45.9	295	7.0	2,898	68.9	1,016	24.1
永康區	230,698	113,901	49.4	116,797	50.6	33,184	14.4	177,972	77.1	19,542	8.5
東區	188,775	90,769	48.1	98,006	51.9	28,248	15.0	139,364	73.8	21,163	11.2
南區	125,786	62,498	49.7	63,288	50.3	13,490	10.7	95,216	75.7	17,080	13.6
北區	132,741	64,817	48.8	67,924	51.2	18,210	13.7	97,685	73.6	16,846	12.7
安南區	189,403	95,743	50.5	93,660	49.5	27,580	14.6	145,335	76.7	16,488	8.7
安平區	65,359	31,058	47.5	34,301	52.5	9,509	14.5	50,328	77.0	5,522	8.4
中西區	77,445	37,675	48.6	39,770	51.4	9,782	12.6	55,210	71.3	12,453	16.1

資料來源：本市民政局戶政科

說明：老化指數=(65歲以上人口/14歲以下人口)*100；老年人口扶養率=(65歲以上人口/15~64歲人口)*100
幼年人口扶養率=(14歲以下人口/15~64歲人口)*100

土地面積 (平方公里)	村里 數	戶數	人口密度 (人/平方公里)	戶量 (人/戶)	性比例 (男/女*100)	粗結 婚率 (對/每千人)	粗離 婚率 (對/每千人)	依賴人口指數			老化 指數 %
								總扶養	幼年人口	老年人口	
								率%	扶養率%	扶養率%	
2,192	752	656,402	858.55	2.87	100.89	5.77	2.26	34.32	18.40	15.91	86.46
2,192	752	663,131	859.26	2.84	100.63	5.87	2.12	34.49	18.08	16.41	90.80
2,192	752	668,013	859.75	2.82	100.41	6.05	2.08	34.70	17.70	16.99	95.99
2,192	752	672,188	860.26	2.80	100.23	0.59	0.17	34.83	17.24	17.59	102.06
39	29	28,662	2,027.68	2.73	98.03	0.73	0.14	37.76	18.54	19.22	103.64
52	25	10,099	500.18	2.59	109.42	0.61	0.11	41.02	15.50	25.51	164.57
126	24	10,940	231.91	2.68	109.89	0.41	0.10	47.68	14.31	33.37	233.24
61	13	7,846	353.17	2.76	109.27	0.65	0.05	38.70	12.57	26.13	207.85
72	21	8,910	337.29	2.73	108.23	0.41	0.16	47.48	13.52	33.96	251.19
125	16	8,246	173.31	2.63	113.40	0.51	0.14	45.75	14.08	31.66	224.81
54	29	15,573	833.10	2.89	103.20	0.67	0.36	40.12	16.86	23.26	137.96
34	15	9,094	740.13	2.73	106.22	0.40	0.36	41.76	14.81	26.95	182.02
68	12	7,727	334.46	2.92	106.89	0.35	0.18	38.71	15.91	22.80	143.25
71	13	7,860	306.74	2.76	104.77	0.41	0.37	35.52	13.70	21.82	159.20
70	10	3,920	143.26	2.57	115.60	0.30	0.10	45.96	13.33	32.63	244.78
39	21	20,397	1,529.88	2.92	98.50	0.57	0.17	35.12	16.61	18.51	111.47
54	13	9,674	494.30	2.76	104.66	0.45	0.15	34.94	14.11	20.83	147.67
34	12	8,110	738.04	3.07	102.58	0.28	0.08	34.26	14.08	20.18	143.27
110	23	8,069	212.09	2.90	107.95	0.68	0.17	41.99	14.97	27.02	180.47
42	18	7,314	483.97	2.78	104.01	0.54	0.15	37.50	11.12	26.38	237.25
44	13	4,322	261.59	2.67	102.00	0.43	0.09	33.86	12.25	21.61	176.33
62	20	14,285	706.29	3.07	104.08	0.53	0.21	34.79	15.72	19.06	121.24
55	21	16,784	848.04	2.79	101.97	0.70	0.19	40.69	21.06	19.63	93.22
48	11	11,739	749.72	3.05	100.98	0.73	0.22	33.67	19.10	14.57	76.31
31	16	9,878	969.20	3.07	105.44	0.56	0.07	33.01	15.59	17.41	111.68
28	7	2,678	267.13	2.78	109.77	0.27	-	38.99	12.11	26.88	221.88
76	10	5,112	188.43	2.81	108.34	0.49	0.28	42.98	13.89	29.09	209.44
110	7	3,539	91.52	2.84	112.90	0.10	0.10	42.91	13.79	29.13	211.26
172	9	2,860	51.90	3.11	117.87	0.56	0.11	41.55	12.80	28.75	224.60
75	10	1,990	67.67	2.55	127.62	-	-	47.18	9.81	37.37	380.77
51	18	26,828	1,454.05	2.75	103.58	0.54	0.18	30.93	15.54	15.39	99.09
56	21	22,228	1,216.93	3.05	103.30	0.74	0.25	31.37	17.64	13.72	77.77
54	17	10,963	647.36	3.17	106.88	0.37	0.06	36.23	14.80	21.43	144.77
64	8	1,571	65.68	2.68	118.08	0.48	-	45.24	10.18	35.06	344.41
40	39	81,815	5,728.03	2.82	97.52	0.78	0.18	29.63	18.65	10.98	58.89
13	45	71,746	14,071.31	2.63	92.62	0.50	0.17	35.45	20.27	15.19	74.92
27	39	44,935	4,612.94	2.80	98.75	0.53	0.22	32.11	14.17	17.94	126.61
10	43	49,908	12,721.97	2.66	95.43	0.66	0.14	35.89	18.64	17.25	92.51
107	51	60,992	1,766.79	3.11	102.22	0.64	0.14	30.32	18.98	11.34	59.78
11	15	24,805	5,906.13	2.63	90.55	0.69	0.23	29.87	18.89	10.97	58.07
6	38	30,769	12,371.41	2.52	94.73	0.50	0.12	40.27	17.72	22.56	127.31

一、人口(續完)

區域別	103.12.31 人口數 (人)	(103.12.31~104.11.30)							
		社 會 增 加				自 然 增 加			
		增加數 (人)	增加率 ‰	遷入 (人)	遷出 (人)	增加數 (人)	增加率 ‰	出生 (人)	死亡 (人)
合 計	1,884,284	-178	-0.09	64,931	65,109	1,284	0.68	14,225	12,941
新營區	78,231	-39	-0.50	2,550	2,589	-48	-0.61	492	540
鹽水區	26,322	-90	-3.43	711	801	-100	-3.81	137	237
白河區	29,731	-169	-5.72	638	807	-247	-8.37	130	377
柳營區	21,828	-99	-4.55	666	765	-82	-3.77	131	213
後壁區	24,589	-101	-4.13	651	752	-129	-5.27	137	266
東山區	21,920	-130	-5.97	465	595	-141	-6.47	122	263
麻豆區	45,067	-16	-0.36	1,087	1,103	-85	-1.89	292	377
下營區	25,068	-160	-6.41	512	672	-92	-3.69	177	269
六甲區	22,832	-173	-7.62	539	712	-67	-2.95	130	197
官田區	21,706	57	2.63	728	671	-47	-2.16	146	193
大內區	10,248	-81	-7.97	220	301	-94	-9.25	49	143
佳里區	59,533	56	0.94	1,680	1,624	-12	-0.20	408	420
學甲區	26,949	-207	-7.72	589	796	-54	-2.01	180	234
西港區	24,896	41	1.65	674	633	-16	-0.64	166	182
七股區	23,608	-144	-6.13	727	871	-103	-4.39	142	245
將軍區	20,568	-132	-6.46	477	609	-119	-5.82	107	226
北門區	11,691	-113	-9.73	257	370	-42	-3.62	64	106
新化區	43,782	69	1.58	1,245	1,176	-20	-0.46	308	328
善化區	46,100	682	14.67	2,040	1,358	123	2.65	439	316
新市區	35,482	307	8.61	1,375	1,068	55	1.54	271	216
安定區	30,298	45	1.49	984	939	-36	-1.19	206	242
山上區	7,500	-26	-3.48	164	190	-27	-3.61	60	87
玉井區	14,561	-81	-5.60	353	434	-90	-6.22	68	158
楠西區	10,116	-42	-4.17	226	268	-40	-3.97	52	92
南化區	9,001	-72	-8.04	184	256	-27	-3.02	66	93
左鎮區	5,181	-40	-7.80	107	147	-72	-14.05	20	92
仁德區	73,099	537	7.31	3,162	2,625	181	2.46	650	469
歸仁區	67,504	242	3.57	2,047	1,805	148	2.19	573	425
關廟區	34,865	-79	-2.27	796	875	-61	-1.75	229	290
龍崎區	4,292	-56	-13.17	93	149	-27	-6.35	20	47
永康區	228,651	1,027	4.47	8,752	7,725	1,020	4.44	2,129	1,109
東 區	190,233	-1,861	-9.82	7,084	8,945	403	2.13	1,365	962
南 區	125,691	29	0.23	4,423	4,394	66	0.52	885	819
北 區	132,558	-86	-0.65	5,696	5,782	269	2.03	1,084	815
安南區	187,775	794	4.21	5,674	4,880	834	4.42	1,820	986
安平區	64,898	227	3.49	3,334	3,107	234	3.59	499	265
中西區	77,910	-294	-3.78	4,021	4,315	-171	-2.20	471	642

資料來源：本市民政局戶政科

(103.12.31~104.11.30)		104.11.30 人口數 (人)	104.10.31 人口數 (人)	與上月比較 (104.10.31~104.11.30)			
人口增加 數(人)	人口增 加率‰			增加數(人)			增加率 ‰
				合計	社會增加	自然增加	
1,106	0.59	1,885,390	1,885,175	215	-26	241	0.11
-87	-1.11	78,144	78,157	-13	1	-14	-0.17
-190	-7.22	26,132	26,128	4	8	-4	0.15
-416	-13.99	29,315	29,325	-10	5	-15	-0.34
-181	-8.29	21,647	21,636	11	19	-8	0.51
-230	-9.35	24,359	24,384	-25	-22	-3	-1.03
-271	-12.36	21,649	21,654	-5	4	-9	-0.23
-101	-2.24	44,966	44,971	-5	5	-10	-0.11
-252	-10.05	24,816	24,874	-58	-48	-10	-2.33
-240	-10.51	22,592	22,603	-11	-17	6	-0.49
10	0.46	21,716	21,708	8	18	-10	0.37
-175	-17.08	10,073	10,091	-18	-7	-11	-1.78
44	0.74	59,577	59,608	-31	-32	1	-0.52
-261	-9.68	26,688	26,709	-21	-17	-4	-0.79
25	1.00	24,921	24,933	-12	-19	7	-0.48
-247	-10.46	23,361	23,373	-12	3	-15	-0.51
-251	-12.20	20,317	20,333	-16	-6	-10	-0.79
-155	-13.26	11,536	11,547	-11	-10	-1	-0.95
49	1.12	43,831	43,788	43	39	4	0.98
805	17.46	46,905	46,861	44	22	22	0.94
362	10.20	35,844	35,843	1	3	-2	0.03
9	0.30	30,307	30,305	2	-	2	0.07
-53	-7.07	7,447	7,455	-8	-7	-1	-1.07
-171	-11.74	14,390	14,399	-9	-2	-7	-0.63
-82	-8.11	10,034	10,050	-16	-13	-3	-1.59
-99	-11.00	8,902	8,917	-15	-9	-6	-1.68
-112	-21.62	5,069	5,074	-5	1	-6	-0.99
718	9.82	73,817	73,740	77	43	34	1.04
390	5.78	67,894	67,828	66	42	24	0.97
-140	-4.02	34,725	34,745	-20	-16	-4	-0.58
-83	-19.34	4,209	4,208	1	-	1	0.24
2,047	8.95	230,698	230,519	179	65	114	0.78
-1,458	-7.66	188,775	188,797	-22	-62	40	-0.12
95	0.76	125,786	125,782	4	-12	16	0.03
183	1.38	132,741	132,703	38	-	38	0.29
1,628	8.67	189,403	189,279	124	59	65	0.66
461	7.10	65,359	65,396	-37	-74	37	-0.57
-465	-5.97	77,445	77,452	-7	10	-17	-0.09

二、原住民人口

104年11月底本市原住民戶籍登記人口數為7,233人，若依性別分，男性3,033人、女性4,200人，男女性比例72.21。

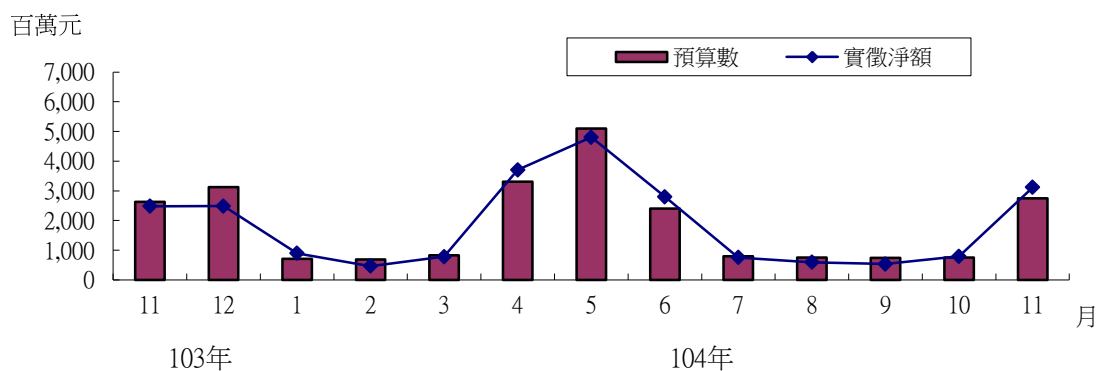
年(月)底別 區域別	原住民人口數			性比例 (男/女 x100)
	合計	男性	女性	
民國103年底	6,957	2,909	4,048	71.86
11月底	6,932	2,887	4,045	71.37
12月底	6,957	2,909	4,048	71.86
民國104年				
1月底	7,004	2,932	4,072	72.00
2月底	7,026	2,949	4,077	72.33
3月底	7,078	2,973	4,105	72.42
4月底	7,110	2,979	4,131	72.11
5月底	7,129	2,986	4,143	72.07
6月底	7,128	2,988	4,140	72.17
7月底	7,151	2,990	4,161	71.86
8月底	7,183	3,000	4,183	71.72
9月底	7,204	3,013	4,191	71.89
10月底	7,226	3,023	4,203	71.92
11月底	7,233	3,033	4,200	72.21
新營區	255	110	145	75.86
鹽水區	81	32	49	65.31
白河區	57	21	36	58.33
柳營區	54	19	35	54.29
後壁區	50	16	34	47.06
東山區	67	22	45	48.89
麻豆區	100	32	68	47.06
下營區	69	25	44	56.82
六甲區	55	13	42	30.95
官田區	142	56	86	65.12
大內區	28	9	19	47.37
佳里區	133	54	79	68.35
學甲區	61	20	41	48.78
西港區	48	23	25	92.00
七股區	52	14	38	36.84
將軍區	36	16	20	80.00
北門區	20	7	13	53.85
新化區	150	66	84	78.57
善化區	215	86	129	66.67
新市區	74	26	48	54.17
安定區	110	39	71	54.93
山上區	20	6	14	42.86
玉井區	57	20	37	54.05
楠西區	15	4	11	36.36
南化區	31	10	21	47.62
左鎮區	14	3	11	27.27
仁德區	367	168	199	84.42
歸仁區	356	171	185	92.43
關廟區	60	29	31	93.55
龍崎區	7	3	4	75.00
永康區	1,794	793	1,001	79.22
東區	794	349	445	78.43
南區	385	156	229	68.12
北區	480	200	280	71.43
安南區	552	238	314	75.80
安平區	287	116	171	67.84
中西區	157	61	96	63.54

人口增 加率 ‰	平地原住民			山地原住民		
	合計	男性	女性	合計	男性	女性
3.61	3,116	1,330	1,786	3,841	1,579	2,262
2.02	3,111	1,323	1,788	3,821	1,564	2,257
3.61	3,116	1,330	1,786	3,841	1,579	2,262
6.76	3,130	1,341	1,789	3,874	1,591	2,283
3.14	3,130	1,345	1,785	3,896	1,604	2,292
7.40	3,154	1,353	1,801	3,924	1,620	2,304
4.52	3,158	1,351	1,807	3,952	1,628	2,324
2.67	3,163	1,357	1,806	3,966	1,629	2,337
-0.14	3,165	1,360	1,805	3,963	1,628	2,335
3.23	3,168	1,356	1,812	3,983	1,634	2,349
4.47	3,175	1,351	1,824	4,008	1,649	2,359
2.92	3,193	1,361	1,832	4,011	1,652	2,359
3.05	3,213	1,368	1,845	4,013	1,655	2,358
0.97	3,216	1,371	1,845	4,017	1,662	2,355
-	145	67	78	110	43	67
38.46	50	23	27	31	9	22
-33.90	14	4	10	43	17	26
-	34	14	20	20	5	15
-19.61	19	8	11	31	8	23
-	31	13	18	36	9	27
20.41	32	13	19	68	19	49
14.71	25	7	18	44	18	26
-	27	10	17	28	3	25
-	70	32	38	72	24	48
-	13	3	10	15	6	9
-	64	27	37	69	27	42
-	21	3	18	40	17	23
-	21	7	14	27	16	11
-	15	4	11	37	10	27
-27.03	19	8	11	17	8	9
-	12	5	7	8	2	6
-6.62	85	36	49	65	30	35
4.67	126	53	73	89	33	56
13.70	45	16	29	29	10	19
-	39	17	22	71	22	49
52.63	13	2	11	7	4	3
36.36	17	7	10	40	13	27
-	9	1	8	6	3	3
-	5	2	3	26	8	18
-66.67	6	-	6	8	3	5
5.48	130	61	69	237	107	130
25.94	128	68	60	228	103	125
-16.39	29	13	16	31	16	15
-	4	3	1	3	-	3
-4.44	713	322	391	1,081	471	610
7.61	343	155	188	451	194	257
2.60	172	71	101	213	85	128
-	246	96	150	234	104	130
5.46	251	99	152	301	139	162
21.35	154	69	85	133	47	86
39.74	89	32	57	68	29	39

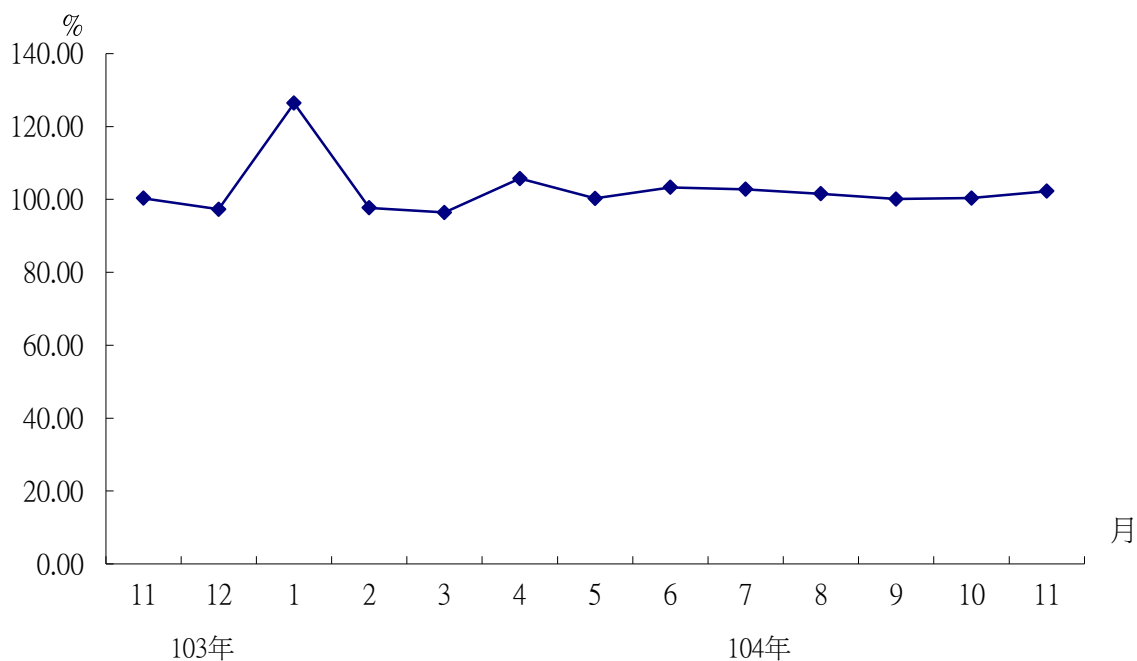
三、稅捐徵收市稅部分

104年11月本市實徵淨額約為3,115百萬元，實徵累計數為19,235百萬元，累計徵收率102.25%。

本市104年11月實徵淨額與實徵累計數較10月792百萬元、16,120百萬元，增加2,324百萬元(293.50%)及增加3,115百萬元(19.33%)，各稅目實徵累計數中以土地增值稅5,470百萬元最多占28.44%，使用牌照稅5,157百萬元次之占26.81%。



臺南市徵收市稅部分



臺南市市稅累計徵收率

年(月)底	合 計					印 花 稅		
	預算數	預算數累計數	實徵淨額	實徵累計數	累計徵收率	預算數	實徵淨額	實徵累計數
民國101年底	21,291,259	21,291,259	18,603,390	18,603,390	87.38	400,353	402,016	402,016
民國102年底	20,534,807	23,204,557	17,405,164	20,133,534	86.77	375,000	370,842	421,290
民國103年底	21,434,633	21,588,632	21,006,976	21,006,976	97.31	421,337	423,751	423,751
11月	2,626,680	18,460,485	2,479,706	18,521,194	100.33	54,000	47,991	392,504
12月	3,128,147	21,588,632	2,485,782	21,006,976	97.31	34,337	31,247	423,751
民國104年								
1月	708,754	708,754	895,881	895,881	126.40	24,000	39,910	39,910
2月	683,754	1,392,508	464,208	1,360,089	97.67	24,000	17,155	57,065
3月	830,755	2,223,263	783,295	2,143,384	96.41	44,000	43,088	100,153
4月	3,306,754	5,530,017	3,703,516	5,846,900	105.73	22,000	23,716	123,869
5月	5,093,754	10,623,771	4,805,440	10,652,340	100.27	45,000	52,863	176,732
6月	2,396,755	13,020,526	2,796,563	13,448,903	103.29	27,000	28,813	205,545
7月	798,754	13,819,280	756,391	14,205,294	102.79	58,000	59,872	265,417
8月	755,754	14,575,034	591,975	14,797,269	101.52	24,000	25,208	290,625
9月	738,755	15,313,789	531,023	15,328,292	100.09	56,000	47,771	338,396
10月	749,754	16,063,543	791,727	16,120,019	100.35	22,000	22,529	360,925
11月	2,748,754	18,812,297	3,115,419	19,235,438	102.25	60,000	51,275	412,200
本月與上月 比較數	1,999,000	2,748,754	2,323,692	3,115,419	1.90	38,000	28,746	51,275
本月與上月 比較(%)	266.62	17.11	293.50	19.33	百分點	172.73	127.60	14.21
本月與上年同月 比較數	122,074	351,812	635,713	714,244	1.92	6,000	3,284	19,696
本月與上年同月 比較(%)	4.65	1.91	25.64	3.86	百分點	11.11	6.84	5.02

資料來源：本市稅務局

說明：表列之值以千元為單位，計算結果有些許誤差。

三、稅捐徵收市稅部分(續完)

年(月)底	使用牌照稅			地價稅			土地增值稅		
	預算數	實徵淨額	實徵累計數	預算數	實徵淨額	實徵累計數	預算數	實徵淨額	實徵累計數
民國101年底	4,824,588	4,496,728	4,496,728	4,059,771	3,550,377	3,550,377	6,087,729	4,580,267	4,580,267
民國102年底	5,082,028	4,554,015	4,602,093	2,944,190	1,863,883	4,001,701	5,887,756	5,005,197	5,412,768
民國103年底	5,071,169	4,725,602	4,725,602	4,007,836	4,101,739	4,101,739	5,962,840	5,936,745	5,936,745
11月	49,000	51,421	4,715,198	1,900,000	1,981,313	2,295,032	496,900	329,451	5,388,308
12月	475,169	10,404	4,725,602	1,985,836	1,806,707	4,101,739	496,940	548,437	5,936,745
民國104年									
1月	64,000	65,113	65,113	10,000	161,299	161,299	525,713	547,633	547,633
2月	43,000	54,653	119,766	6,000	6,352	167,651	525,713	333,262	880,895
3月	153,000	127,436	247,202	20,000	34,091	201,742	525,714	501,522	1,382,417
4月	2,563,000	2,976,331	3,223,533	20,000	15,485	217,227	525,713	523,067	1,905,484
5月	1,335,000	1,383,962	4,607,495	12,000	7,655	224,882	525,713	387,448	2,292,932
6月	58,000	89,320	4,696,815	10,000	9,550	234,432	525,714	574,495	2,867,427
7月	41,000	50,921	4,747,736	8,000	14,284	248,716	525,713	529,601	3,397,028
8月	32,000	36,094	4,783,830	8,000	18,060	266,776	525,713	442,136	3,839,164
9月	23,000	14,411	4,798,241	8,000	17,783	284,559	525,714	387,734	4,226,898
10月	36,000	35,373	4,833,614	50,000	50,126	334,685	525,713	603,296	4,830,194
11月	47,000	57,264	4,890,878	2,000,000	2,284,460	2,619,145	525,713	640,065	5,470,259
本月與上月比較數	11,000	21,891	57,264	1,950,000	2,234,334	2,284,460	-	36,769	640,065
本月與上月比較(%)	30.56	61.89	1.18	3,900.00	4,457.44	682.57	-	6.09	13.25
本月與上年同月比較數	-2,000	5,843	175,680	100,000	303,147	324,113	28,813	310,614	81,951
本月與上年同月比較(%)	-4.08	11.36	3.73	5.26	15.30	14.12	5.80	94.28	1.52

單位：千元

房 屋 稅			娛 樂 稅			契 稅		
預算數	實徵淨額	實徵累計數	預算數	實徵淨額	實徵累計數	預算數	實徵淨額	實徵累計數
4,942,376	4,772,081	4,772,081	127,490	109,992	109,992	848,952	691,929	691,929
5,283,333	4,823,303	4,835,235	137,500	99,479	107,850	825,000	688,445	752,597
5,204,081	4,987,076	4,987,076	108,711	104,399	104,399	812,658	727,664	727,664
50,000	15,438	4,966,188	9,059	8,238	95,309	67,721	45,854	668,655
59,081	20,888	4,987,076	9,062	9,090	104,399	67,722	59,009	727,664
9,000	11,611	11,611	8,990	8,195	8,195	67,051	62,120	62,120
9,000	8,353	19,964	8,990	8,402	16,597	67,051	36,031	98,151
12,000	16,626	36,590	8,990	9,980	26,577	67,051	50,552	148,703
100,000	105,508	142,098	8,990	8,924	35,501	67,051	50,485	199,188
3,100,000	2,910,520	3,052,618	8,990	9,188	44,689	67,051	53,804	252,992
1,700,000	2,019,593	5,072,211	8,990	8,731	53,420	67,051	66,061	319,053
90,000	34,936	5,107,147	8,990	9,254	62,674	67,051	57,523	376,576
90,000	17,613	5,124,760	8,990	8,138	70,812	67,051	44,726	421,302
50,000	10,667	5,135,427	8,990	8,144	78,956	67,051	44,513	465,815
40,000	8,579	5,144,006	8,990	8,743	87,699	67,051	63,081	528,896
40,000	12,696	5,156,702	8,990	7,704	95,403	67,051	61,955	590,851
-	4,117	12,696	-	-1,039	7,704	-	-1,126	61,955
-	47.99	0.25	-	-11.88	8.78	-	-1.79	11.71
-10,000	-2,742	190,514	-69	-534	94	-670	16,101	-77,804
-20.00	-17.76	3.84	-0.76	-6.48	0.10	-0.99	35.11	-11.64

四、營利事業-登記家數及銷售額

104年9月本市營利事業登記家數為104,675家、銷售額40,447百萬元。

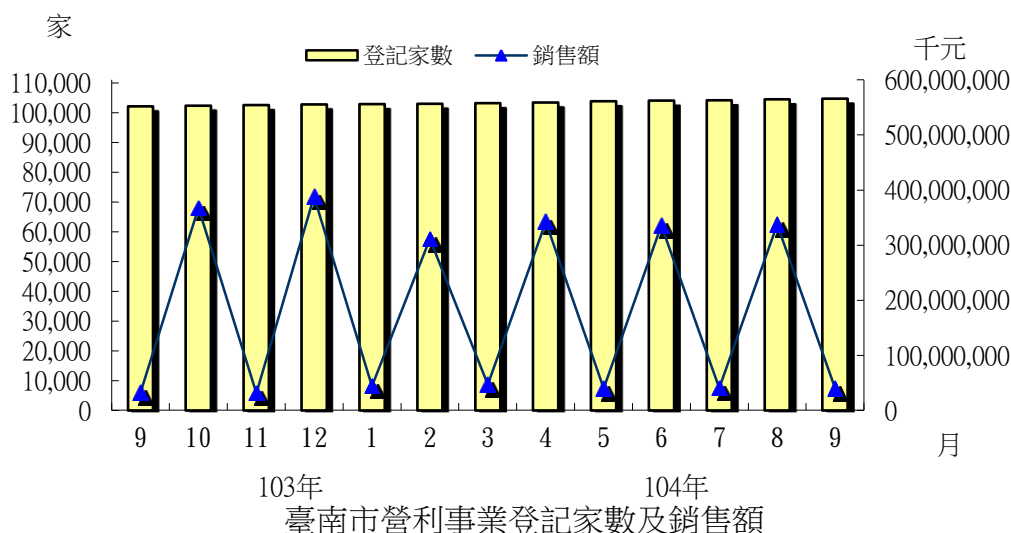
本市104年9月營利事業登記家數較8月104,473家增加202家(0.19%)、較上年同月102,100家增加2,575家(2.52%)，各業以批發及零售業50,862家最多占48.59%；其次為住宿及餐飲業13,119家占12.53%。

本市104年9月營利事業銷售額40,447百萬元較7月41,008百萬元減少561百萬元(-1.37%)、較上年同月32,842百萬元增加7,605百萬元(23.16%)，各業以製造業32,714百萬元最多占80.88%；批發及零售業5,742百萬元次之占14.20%。

營利事業-登記家數

年(月)底	總計	農、 林、 漁、牧 業	礦業及 土石採 取業	製造業	電力 及燃 氣供 應業	用水供 應及污 染整治 業	營造 業	批發 及零 售業	運輸 及倉 儲業
民國101 年底	98,800	325	40	12,330	33	553	5,928	49,697	1,236
民國102 年底	100,826	354	42	12,465	45	572	6,187	49,900	1,183
民國103 年底	102,774	378	42	12,663	58	579	6,540	50,364	1,209
9月	102,100	367	41	12,592	53	577	6,461	50,214	1,200
10月	102,356	372	42	12,637	56	576	6,500	50,250	1,202
11月	102,558	376	42	12,661	56	577	6,512	50,313	1,206
12月	102,774	378	42	12,663	58	579	6,540	50,364	1,209
民國104 年									
1月	102,882	378	41	12,677	58	575	6,551	50,389	1,203
2月	103,005	379	40	12,689	61	572	6,588	50,412	1,204
3月	103,143	379	40	12,702	61	570	6,623	50,443	1,202
4月	103,415	381	39	12,712	62	569	6,667	50,589	1,205
5月	103,782	387	39	12,728	62	565	6,725	50,743	1,208
6月	104,005	388	38	12,742	64	565	6,763	50,786	1,217
7月	104,173	387	39	12,732	68	566	6,793	50,799	1,217
8月	104,473	388	39	12,762	70	569	6,845	50,850	1,219
9月	104,675	395	39	12,804	68	569	6,853	50,862	1,225
本月與上月比較數	202	7	-	42	-2	-	8	12	6
本月與上月比較(%)	0.19	1.80	-	0.33	-2.86	-	0.12	0.02	0.49
本月與上年同月比較數	2,575	28	-2	212	15	-8	392	648	25
本月與上年同月比較(%)	2.52	7.63	-4.88	1.68	28.30	-1.39	6.07	1.29	2.08

資料來源：南區國稅局



單位：家

住宿及餐飲業	資訊及通訊傳播業	金融及保險業	不動產業	專業、科學及技術服務業	支援服務業	公共行政及國防;強制性社會安全	教育服務業	醫療保健及社會工作服務業	藝術、娛樂及休閒服務業	其他服務業	其他
11,722	666	1,486	1,606	2,068	2,094	2	87	30	1,661	7,236	-
12,244	711	1,652	1,839	2,187	1,866	1	104	50	2,038	7,386	-
12,627	729	1,744	2,027	2,358	1,878	1	115	55	1,783	7,624	-
12,484	737	1,704	1,984	2,295	1,856	1	113	51	1,792	7,578	-
12,545	731	1,713	2,005	2,322	1,868	1	115	53	1,786	7,582	-
12,577	727	1,726	2,022	2,342	1,873	1	114	53	1,784	7,596	-
12,627	729	1,744	2,027	2,358	1,878	1	115	55	1,783	7,624	-
12,658	721	1,756	2,047	2,354	1,876	1	112	55	1,771	7,650	9
12,687	720	1,761	2,054	2,361	1,876	1	115	55	1,771	7,650	9
12,709	720	1,769	2,061	2,370	1,876	1	116	56	1,770	7,666	9
12,707	723	1,777	2,081	2,381	1,879	1	116	59	1,784	7,675	8
12,791	729	1,794	2,094	2,390	1,876	1	116	59	1,779	7,688	8
12,831	731	1,801	2,107	2,407	1,892	1	118	59	1,780	7,707	8
12,912	702	1,810	2,127	2,422	1,903	1	120	59	1,781	7,728	7
13,035	703	1,806	2,145	2,421	1,908	1	120	58	1,780	7,747	7
13,119	705	1,803	2,160	2,421	1,923	1	120	59	1,783	7,759	7
84	2	-3	15	-	15	-	-	1	3	12	-
0.64	0.28	-0.17	0.70	-	0.79	-	-	1.72	0.17	0.15	-
635	-32	99	176	126	67	-	7	8	-9	181	7
5.09	-4.34	5.81	8.87	5.49	3.61	-	6.19	15.69	-0.50	2.39	--

營利事業-銷售額(續完)

年(月)底	總計	農、林、漁、牧業	礦業及土石採取業	製造業	電力及燃氣供應業	用水供應及污染整治業	營造業	批發及零售業	運輸及倉儲業
民國101年底	2,591,539,312	4,659,454	703,527	1,454,353,622	91,276,361	12,319,698	80,146,903	777,504,644	27,449,564
民國102年底	2,274,870,042	4,705,891	830,513	1,147,643,644	104,474,132	13,091,523	88,158,729	732,765,897	24,692,884
民國103年底	2,375,093,926	4,697,053	***	1,194,184,626	119,634,463	14,812,191	96,022,232	749,887,427	24,254,605
9月	32,842,093	11,023	***	25,464,950	80	30,572	-9,226	5,851,318	52,528
10月	367,808,975	791,530	***	170,550,442	24,777,719	2,526,333	16,411,366	121,909,940	4,020,385
11月	31,531,522	9,647	***	23,890,599	80	28,154	21,368	5,659,481	62,710
12月	387,994,499	850,144	***	187,118,422	17,848,595	2,254,883	19,749,151	125,566,172	3,927,099
民國104年									
1月	44,389,421	9,758	226	36,822,605	80	26,499	13,847	5,794,223	81,524
2月	311,391,639	776,336	108,025	139,340,161	15,799,104	2,102,764	14,903,603	109,341,108	3,649,610
3月	46,962,224	10,124	226	39,020,475	80	30,036	46,476	5,841,087	63,870
4月	342,292,833	710,115	193,324	160,949,060	16,341,703	2,199,726	15,490,465	116,109,978	3,824,954
5月	40,150,940	9,911	228	32,689,263	80	31,151	41,768	5,514,155	62,141
6月	335,878,525	737,074	108,698	150,963,799	17,572,628	1,682,443	15,780,642	116,512,133	4,003,663
7月	41,008,115	10,681	226	33,327,661	80	18,583	33,340	5,828,545	72,149
8月	337,339,052	683,149	112,825	150,414,014	19,642,817	1,817,364	15,003,759	119,276,546	4,238,838
9月	40,446,787	11,774	226	32,714,309	80	40,119	33,224	5,741,659	56,741
本月與上上月比較數	-561,328	1,093	-	-613,352	-	21,536	-116	-86,886	-15,408
本月與上上月比較(%)	-1.37	10.23	-	-1.84	-	115.89	-0.35	-1.49	-21.36
本月與上年同月比較數	7,604,694	751	***	7,249,359	-	9,547	42,450	-109,659	4,213
本月與上年同月比較(%)	23.16	6.81	***	28.47	-	31.23	--	-1.87	8.02

資料來源：南區國稅局

說明：1.因營業稅兩個月繳1次，故造成數值與上月相差甚大。

2.***表示該月數值低於標準，不陳示數值以保護個別資料。

3.銷售額數值為負係因退稅之故。

單位：千元

住宿及餐飲業	資訊及通訊傳播業	金融及保險業	不動產業	專業、科學及技術服務業	支援服務業	公共行政及國防；強制性社會安全	教育服務業	醫療保健及社會工作服務業	藝術、娛樂及休閒服務業	其他服務業	其他
25,449,353	11,495,601	38,067,804	29,521,880	10,290,654	12,257,552	6,142	717,563	117,779	3,936,657	10,817,419	447,131
28,108,842	18,725,978	41,290,113	31,313,106	11,013,720	11,769,074	5,770	634,879	114,284	4,008,006	10,774,209	748,849
31,074,993	18,956,830	40,618,250	37,436,106	11,813,511	11,868,249	***	693,573	144,594	5,308,960	11,093,593	1,845,789
959,360	11,973	6,619	-195,339	57,381	46,415	***	1,327	1,588	118,459	384,149	48,767
4,152,449	3,280,027	6,669,127	6,365,916	1,856,806	2,041,030	***	110,101	31,969	560,502	1,498,734	32,633
988,359	8,192	115,565	30,782	130,988	41,657	***	1,348	1,533	114,668	400,943	25,221
4,299,377	3,462,689	6,604,017	8,217,142	2,368,493	2,144,666	***	112,616	22,877	1,767,490	1,547,977	29,233
964,259	9,052	23,486	45,714	41,117	32,214	***	1,131	1,581	111,366	385,843	***
5,056,143	3,137,843	6,162,010	5,277,422	1,669,558	1,869,313	***	89,262	26,326	632,004	1,424,337	***
995,994	8,880	6,308	136,795	41,545	40,360	***	1,433	1,663	111,827	393,568	***
4,345,836	3,342,792	6,782,546	5,848,755	1,747,196	2,062,761	***	97,345	22,534	644,237	1,530,534	***
1,026,383	8,281	47,273	72,663	56,076	43,180	***	1,298	4,742	117,019	396,597	28,733
4,616,480	3,274,506	6,508,787	8,154,155	1,745,763	1,957,700	***	106,998	22,632	597,929	1,489,653	***
987,948	7,929	-21,815	117,378	44,042	42,575	***	1,478	1,656	115,838	397,153	***
4,779,731	3,194,579	6,916,320	5,070,075	1,777,830	2,027,618	***	124,850	22,812	596,013	1,583,469	***
1,041,813	12,266	6,398	68,616	47,860	43,607	***	1,579	1,697	116,287	412,117	***
53,865	4,337	28,213	-48,762	3,818	1,032	***	101	41	449	14,964	***
5.45	54.70	--	-41.54	8.67	2.42	***	6.83	2.48	0.39	3.77	***
82,453	293	-221	263,955	-9,521	-2,808	***	252	109	-2,172	27,968	***
8.59	2.45	-3.34	--	-16.59	-6.05	***	18.99	6.86	-1.83	7.28	***

五、商業登記家數及資本額

104年11月本市商業登記家數為60,493家、資本額11,840百萬元。

本市104年11月商業登記家數較10月60,377家增加116家(0.19%)、較上年同月59,404家增加1,089家(1.83%)，各業以批發零售業、住宿及餐飲業40,305家最多占66.63%；服務業、公共行政及其他8,673家次之占14.34%。

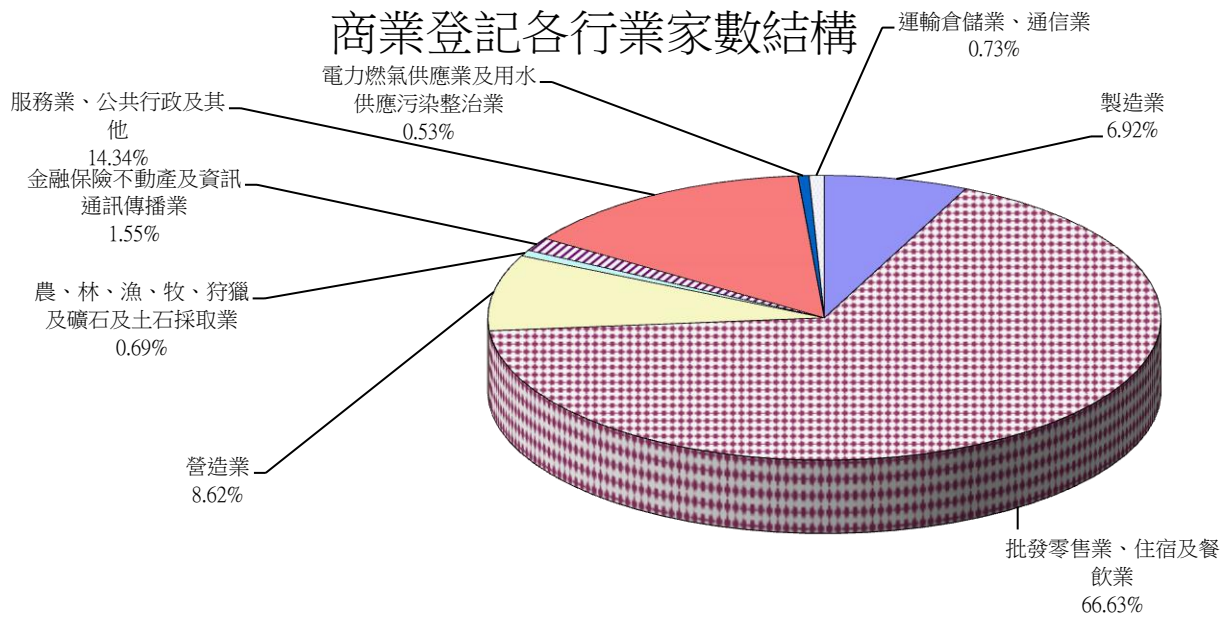
本市104年11月商業登記資本額11,840百萬元較10月11,824百萬元增加16百萬元(0.14%)、較上年同月11,484百萬元增加356百萬元(3.10%)，各業以批發零售業、住宿及餐飲業5,906百萬元最多占49.88%；營造業2,471百萬元次之占20.87%。

年(月)底	家數(家)									
	總計	農、林、漁、牧、狩獵業	礦石及土石採取業	製造業	電力燃氣供應業及用水供應污染整治業	營造業	批發零售業、住宿及餐飲業	運輸倉儲業、通信業	金融保險不動產及資訊通訊傳播業	服務業、公共行政及其他
民國101年底	56,910	211	124	3,786	306	4,580	38,768	424	843	7,868
民國102年底	58,416	229	116	3,901	318	4,778	39,278	428	884	8,484
民國103年底	59,425	264	125	4,040	327	5,003	39,869	432	905	8,460
11月	59,404	264	125	4,041	325	4,993	39,865	432	904	8,455
12月	59,425	264	125	4,040	327	5,003	39,869	432	905	8,460
民國104年										
1月	59,545	267	125	4,057	327	5,022	39,913	433	904	8,489
2月	59,600	268	125	4,060	324	5,048	39,934	433	915	8,493
3月	59,718	267	125	4,081	324	5,079	39,981	434	923	8,504
4月	59,750	269	125	4,102	323	5,096	39,955	435	925	8,520
5月	59,887	272	124	4,117	322	5,123	40,028	436	927	8,538
6月	59,938	277	124	4,130	322	5,132	40,026	438	928	8,561
7月	60,071	276	122	4,148	322	5,153	40,088	439	932	8,591
8月	60,144	283	122	4,156	322	5,163	40,127	440	929	8,602
9月	60,250	286	122	4,170	322	5,187	40,178	439	931	8,615
10月	60,377	290	122	4,179	322	5,202	40,242	442	935	8,643
11月	60,493	294	122	4,185	322	5,216	40,305	439	937	8,673
本月與上月比較數	116	4	-	6	-	14	63	-3	2	30
本月與上月比較(%)	0.19	1.38	-	0.14	-	0.27	0.16	-0.68	0.21	0.35
本月與上年同月比較數	1,089	30	-3	144	-3	223	440	7	33	218
本月與上年同月比較(%)	1.83	11.36	-2.40	3.56	-0.92	4.47	1.10	1.62	3.65	2.58

資料來源：本市經濟發展局

說明：資本額以百萬元為單位，計算結果有些許誤差。

商業登記各行業家數結構



資 本 額 (新臺幣百萬元)									
總 計	農、林、漁、牧、狩獵業	礦石及土石採取業	製造業	電力燃氣供應業及用水供應污染整治業	營造業	批發零售業、住宿及餐飲業	運輸倉儲業、通信業	金融保險不動產及資訊通訊傳播業	服務業、公共行政及其他
10,622	212	53	1,177	95	2,228	5,307	163	395	992
11,067	217	47	1,264	99	2,287	5,536	167	403	1,047
11,495	226	49	1,311	116	2,366	5,756	168	417	1,086
11,484	226	49	1,310	114	2,368	5,754	168	418	1,078
11,495	226	49	1,311	116	2,366	5,756	168	417	1,086
11,535	227	49	1,322	117	2,365	5,789	168	418	1,081
11,576	227	49	1,323	117	2,375	5,818	168	418	1,081
11,595	227	49	1,321	117	2,383	5,818	169	420	1,076
11,616	227	49	1,327	116	2,386	5,844	169	418	1,079
11,648	227	48	1,332	116	2,393	5,858	169	418	1,086
11,720	228	48	1,338	116	2,452	5,856	169	418	1,094
11,736	228	43	1,337	117	2,454	5,870	169	419	1,098
11,737	229	43	1,334	115	2,457	5,868	169	418	1,103
11,790	229	43	1,363	119	2,461	5,882	267	418	1,105
11,824	230	43	1,373	119	2,466	5,899	169	418	1,107
11,840	230	43	1,374	118	2,471	5,906	169	418	1,110
16	-	-	1	-1	5	7	-	-	3
0.14	-	-	0.07	-0.84	0.20	0.12	-	-	0.27
356	4	-6	64	4	103	152	1	-	32
3.10	1.77	-12.24	4.89	3.51	4.35	2.64	0.60	-	2.97

六、工廠登記家數

104年11月本市工廠登記家數為8,937家，較上月8,907家增加30家(0.34%)、較上年同月家減少5家(-0.06%)。

各業中以金屬製品製造業1,974家最多占22.09%，機械設備製造業1,264家次之占14.14%膠製品製造業1,190家再次之占13.32%。

各業較上月變動以塑膠製品製造業增加4家(0.34%)、基本金屬製造業增加4家(1.59%)、製品製造業4家(0.20%)、機械設備製造業增加4家(0.32%)最多，汽車及其零件製造業增加(0.61%)、食品製造業增加3家(0.44%)次之；較上年同月變動以食品製造業增加32家(4.89%)，塑膠製品製造業減少20家(-1.65%)次之。

年(月)底別	總計	食品 製造業	飲料 製造業	菸草 製造業	紡織 業	成衣及 服飾品 製品業	皮革、 毛皮及 其製造 製造業	木竹 製品 製造業	紙漿、 紙及紙 製品製 造業	印刷及 資料儲 存媒體 複製業	石油及 煤製品 製造業
民國101年底	8,665	596	40	-	345	149	89	86	142	207	11
民國102年底	8,818	628	40	-	344	146	88	93	148	200	13
民國103年底	8,954	659	37	-	345	145	89	91	155	194	11
11月	8,942	655	39	-	345	144	89	92	154	194	11
12月	8,954	659	37	-	345	145	89	91	155	194	11
民國104年											
1月	8,784	651	36	-	339	142	89	89	150	189	10
2月	8,806	654	36	-	340	141	90	89	151	189	10
3月	8,832	656	36	-	340	141	90	89	151	189	10
4月	8,846	663	36	-	340	142	89	89	152	190	10
5月	8,854	665	36	-	340	142	89	89	153	190	10
6月	8,836	666	36	-	338	141	89	88	153	188	9
7月	8,861	671	37	-	339	140	89	88	154	189	9
8月	8,874	674	37	-	339	140	89	86	154	189	9
9月	8,907	678	37	-	342	141	89	87	155	189	10
10月	8,907	684	37	-	342	141	90	87	155	188	10
11月	8,937	687	37	-	343	141	90	87	156	189	10
本月與上月比較數	30	3	-	-	1	-	-	-	1	1	-
本月與上月比較(%)	0.34	0.44	-	-	0.29	-	-	-	0.65	0.53	-
本月與上年同月比較數	-5	32	-2	-	-2	-3	1	-5	2	-5	-1
本月與上年同月比較(%)	-0.06	4.89	-5.13	-	-0.58	-2.08	1.12	-5.43	1.30	-2.58	-9.09

資料來源：經濟部中部辦公室。

備註：104年1月依規定連續兩年無工廠校正，即公告註銷，故歇業家數較多。

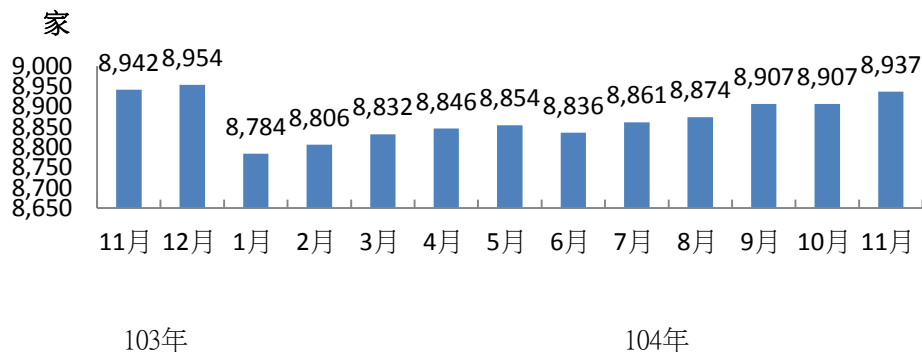
8,942

6, 塑

金屬
3家
)最多

化學 材料 製造業
130
132
130
128
130
123
122
122
121
123
123
123
124
125
124
125
1
0.81
-3
-2.34

工廠登記家數



化學 製品 製造 業	藥品 製造 業	橡膠 製品 製造 業	塑膠 製品 製造 業	非金屬 礦物製 品製造 業	基本 金屬 製造 業	金屬 製品 製造 業	電子 零組 件製 造業	電腦、 電子產 品及光 學製品 製造業	電力 設備 製造 業	機械設 備製造 業	汽車及 其零件 製造業	其他運 輸工具 製造業	家具 製造 業	其他 製造 業
229	60	81	1,174	166	247	1,871	159	131	376	1,235	465	118	98	460
227	59	80	1,198	172	252	1,924	156	133	377	1,253	468	121	102	464
232	58	83	1,211	180	252	1,965	156	133	374	1,271	482	123	102	476
232	58	82	1,210	180	252	1,962	157	133	376	1,269	482	124	104	470
232	58	83	1,211	180	252	1,965	156	133	374	1,271	482	123	102	476
225	57	83	1,189	176	249	1,931	153	129	367	1,239	479	123	99	467
227	58	83	1,191	177	250	1,937	154	128	368	1,241	481	124	98	467
228	58	83	1,192	177	250	1,947	154	127	369	1,249	483	124	99	468
228	58	83	1,190	176	251	1,950	152	126	368	1,252	483	125	99	473
228	59	83	1,190	176	251	1,948	151	125	368	1,255	484	126	101	472
228	59	84	1,184	177	251	1,951	152	123	367	1,253	481	126	100	469
228	59	83	1,185	178	251	1,958	153	123	367	1,254	485	127	100	471
229	58	83	1,185	180	251	1,961	154	123	367	1,261	485	127	100	469
232	58	83	1,190	180	251	1,968	156	123	366	1,264	487	129	101	466
234	58	83	1,186	181	251	1,970	154	123	366	1,260	489	129	101	464
233	57	83	1,190	181	255	1,974	156	123	367	1,264	492	129	102	466
-1	-1	-	4	-	4	4	2	-	1	4	3	-	1	2
-0.43	-1.72	-	0.34	-	1.59	0.20	1.30	-	0.27	0.32	0.61	-	0.99	0.43
1	-1	1	-20	1	3	12	-1	-10	-9	-5	10	5	-2	-4
0.43	-1.72	1.22	-1.65	0.56	1.19	0.61	-0.64	-7.52	-2.39	-0.39	2.07	4.03	-1.92	-0.85

七、預算執行(歲出)

本市104年度總預算截至11月底歲出經常門實際支付累計數52,667百萬元占全年度預算數83.87%、占預算分配累計數90.34%。

單位：新臺幣元

政事別 (經常門)	全年度預算數 (104年度)		預算分配累計數 (104年1月~104年11月)		實際支付累計數 (104年1月~104年11月)		
	金額	%	金額	占預算數 (%)	金額	占預算 數(%)	占分配 數(%)
總計	62,798,210,000	100.00%	58,300,147,000	92.84%	52,666,962,570	83.87%	90.34%
政權行使支出	617,395,000	0.98%	601,784,000	97.47%	515,445,505	83.49%	85.65%
行政支出	603,050,000	0.96%	559,913,000	92.85%	449,231,159	74.49%	80.23%
民政支出	6,297,474,000	10.03%	6,050,097,000	96.07%	5,387,578,921	85.55%	89.05%
財務支出	698,781,000	1.11%	673,570,000	96.39%	603,423,016	86.35%	89.59%
教育支出	25,163,249,000	40.07%	25,015,955,000	99.41%	23,655,797,946	94.01%	94.56%
文化支出	1,209,743,000	1.93%	1,044,527,000	86.34%	803,355,889	66.41%	76.91%
農業支出	1,012,822,000	1.61%	852,625,000	84.18%	650,088,165	64.19%	76.25%
工業支出	436,065,000	0.69%	319,363,000	73.24%	302,547,145	69.38%	94.73%
交通支出	1,202,678,000	1.92%	1,001,100,000	83.24%	831,598,175	69.15%	83.07%
其他經濟服務支出	816,045,000	1.30%	711,623,000	87.20%	548,922,388	67.27%	77.14%
社會保險支出	668,419,000	1.06%	473,362,000	70.82%	425,795,378	63.70%	89.95%
社會救助支出	759,017,000	1.21%	710,649,000	93.63%	588,398,682	77.52%	82.80%
福利服務支出	6,928,187,000	11.03%	6,339,432,000	91.50%	5,742,706,576	82.89%	90.59%
國民就業支出	93,206,000	0.15%	88,297,000	94.73%	77,284,200	82.92%	87.53%
醫療保健支出	1,102,072,000	1.75%	927,531,000	84.16%	756,204,483	68.62%	81.53%
社區發展支出	164,762,000	0.26%	142,307,000	86.37%	114,251,343	69.34%	80.29%
環境保護支出	2,691,065,000	4.29%	2,446,144,000	90.90%	2,047,708,789	76.09%	83.71%
退休撫卹給付支出	4,383,954,000	6.98%	3,325,419,175	75.85%	3,325,419,175	75.85%	100.00%
警政支出	6,174,757,000	9.83%	5,942,163,000	96.23%	5,246,427,644	84.97%	88.29%
債務付息支出	1,165,000,000	1.86%	780,000,000	66.95%	328,036,511	28.16%	42.06%
其他支出	471,890,000	0.75%	294,285,825	62.36%	266,741,480	56.53%	90.64%
第二預備金	138,579,000	0.22%	-	-	-	-	-

資料來源：本府主計處決算科

註：退休撫卹給付支出、其他支出屬於統籌分配項目。

本市104年度總預算截至11月底歲出資本門實際支付累計數4,005百萬元占全年度預算數29.04%、占預算分配累計數56.88%。

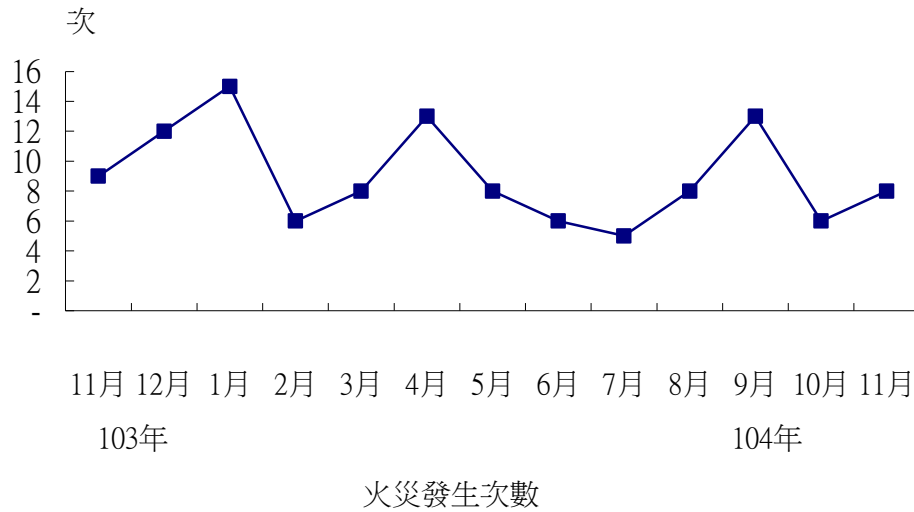
單位：新臺幣元

政事別 (資本門)	全年度預算數 (104年度)		預算分配累計數 (104年1月~104年11月)		實際支付累計數 (104年1月~104年11月)		
	金額	%	金額	占預算數 (%)	金額	占預算 數(%)	占分配數 (%)
總計	13,789,834,000	100.00%	7,040,516,000	51.06%	4,004,854,351	29.04%	56.88%
政權行使支出	45,813,000	0.33%	45,813,000	100.00%	14,483,764	31.61%	31.61%
行政支出	48,900,000	0.35%	47,811,000	97.77%	28,509,510	58.30%	59.63%
民政支出	799,470,000	5.80%	550,949,000	68.91%	191,521,106	23.96%	34.76%
財務支出	9,341,000	0.07%	8,130,000	87.04%	7,346,278	78.65%	90.36%
教育支出	692,908,000	5.02%	515,350,000	74.37%	492,394,029	71.06%	95.55%
文化支出	982,653,000	7.13%	373,939,000	38.05%	166,578,315	16.95%	44.55%
農業支出	4,220,241,000	30.60%	3,037,947,000	71.99%	1,749,307,635	41.45%	57.58%
工業支出	41,489,000	0.30%	28,385,000	68.42%	27,826,791	67.07%	98.03%
交通支出	5,150,758,000	37.35%	1,517,784,000	29.47%	972,871,898	18.89%	64.10%
其他經濟服務支出	313,047,000	2.27%	269,880,000	86.21%	138,955,974	44.39%	51.49%
福利服務支出	60,209,000	0.44%	43,654,000	72.50%	15,551,123	25.83%	35.62%
國民就業支出	2,640,000	0.02%	2,640,000	100.00%	1,292,934	48.97%	48.97%
醫療保健支出	14,020,000	0.10%	6,051,000	43.16%	4,428,877	31.59%	73.19%
社區發展支出	65,838,000	0.48%	58,790,000	89.29%	31,463,163	47.79%	53.52%
環境保護支出	272,106,000	1.97%	61,445,000	22.58%	26,428,166	9.71%	43.01%
警政支出	360,401,000	2.61%	299,145,000	83.00%	100,319,893	27.84%	33.54%
其他支出	710,000,000	5.15%	172,803,000	24.34%	35,574,895	5.01%	20.59%

資料來源：本府主計處決算科

八、消防

104年11月本市平均每日火災發生次數為0.27次，較10月0.19次增加0.07次(37.78%)，每千戶火災發生數0.012次，較10月0.009次增加0.003次(33.29%)，死傷人數1人，物資損失估值1,290千元。

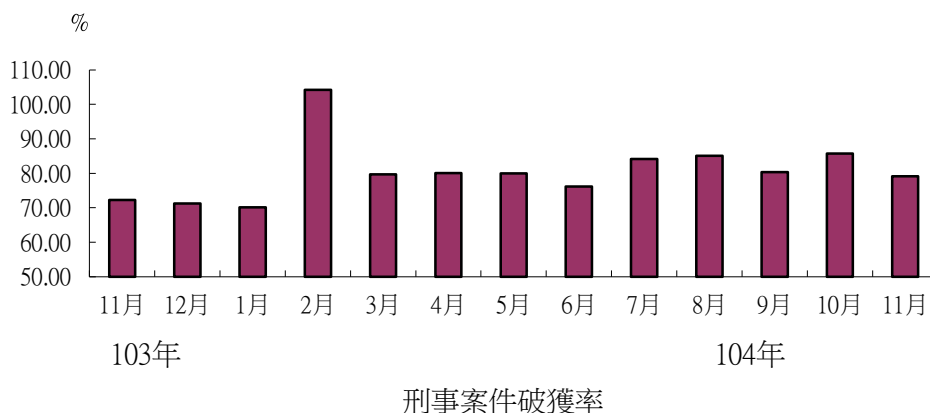


年 (月) 底	火災 次數	平均每 日發生 次數	每千戶 火災發 生數	火災損失情形					
				死傷人數(人)			物資損失估值(千元)		
				合計	死亡	受傷	合計	房屋	物品
民國 101 年底	114	0.31	0.175	103	23	81	44,112	1,855	42,257
民國 102 年底	117	0.32	0.177	36	11	25	26,394	4,508	21,886
民國 103 年底	105	0.29	0.158	31	11	20	15,014	2,807	12,207
11月	9	0.30	0.013	3	2	1	2,070	330	1,740
12月	12	0.39	0.018	2	1	1	879	220	659
民國 104 年									
1月	15	0.48	0.022	5	2	3	1,048	110	938
2月	6	0.21	0.009	-	-	-	1,720	950	770
3月	8	0.26	0.012	2	1	1	2,215	10	2,205
4月	13	0.43	0.019	5	3	2	815	-	815
5月	8	0.26	0.012	1	-	1	129	116	13
6月	6	0.20	0.009	-	-	-	1,663	30	1,633
7月	5	0.16	0.007	-	-	-	261	20	241
8月	8	0.26	0.012	4	1	3	1,895	1,160	735
9月	13	0.43	0.019	4	2	2	3,838	432	3,406
10月	6	0.19	0.009	4	2	2	1,302	140	1,162
11月	8	0.27	0.012	1	-	1	1,290	430	860
本月與上月比較數	2	0.07	0.003	-3	-2	-1	-12	290	-302
本月與上月比較(%)	33.33	37.78	33.29	-75.00	-100.00	-50.00	-0.92	207.14	-25.99
本月與上年同月比較數	-1	-0.03	-0.002	-2	-2	-	-780	100	-880
本月與上年同月比較(%)	-11.11	-11.11	-11.70	-66.67	-100.00	-	-37.68	30.30	-50.57

資料來源：本市消防局

九、治安

104年11月本市刑事案件2,448件較10月2,392件增加56件(2.34%)，破獲數1,937件較10月2,050件減少113件(-5.51%)，破獲率為79.13%，較10月85.70%減少6.58個百分點，違反社會秩序法案件8件較10月14件減少6件(-42.86%)、經濟案件25件較10月23件增加2件(8.70%)。



年 (月) 底	刑 事 案 件				違反社會秩序 法 案 件		經 濟 案 件		
	發生數	破獲數	嫌疑犯	破獲率	件數	人數	案件數	嫌疑犯	金額(千元)
民國101年底	24,551	19,054	18,800	77.61	557	705	229	440	946,926
民國102年底	25,673	20,001	20,063	77.91	456	657	263	461	215,875
民國103年底	28,439	21,527	21,074	75.70	377	839	229	291	1,190,395
11月	2,085	1,507	1,480	72.28	12	82	10	12	453
12月	2,109	1,502	1,589	71.22	7	61	10	16	2,118
民國104年									
1月	2,165	1,518	1,550	70.12	7	12	21	22	7,669
2月	2,451	2,553	2,333	104.16	17	101	18	23	7,727
3月	2,384	1,900	1,937	79.70	16	59	27	31	4,322
4月	2,371	1,899	1,891	80.09	13	35	34	41	8,857
5月	2,226	1,781	1,787	80.01	22	44	9	13	4,815
6月	2,297	1,749	1,717	76.14	36	82	40	56	25,945
7月	2,510	2,113	2,069	84.18	19	43	16	30	22,721
8月	2,379	2,023	2,015	85.04	38	114	31	40	10,582
9月	2,387	1,917	1,833	80.31	20	87	41	43	3,001
10月	2,392	2,050	2,052	85.70	14	20	23	28	1,685
11月	2,448	1,937	1,916	79.13	8	16	25	29	4,855
本月與上月比較數	56	-113	-136	-6.58	-6	-4	2	1	3,170
本月與上月比較(%)	2.34	-5.51	-6.63	百分點	-42.86	-20.00	8.70	3.57	188.13
本月與上年同月比較數	363	430	436	6.85	-4	-66	15	17	4,402
本月與上年同月比較(%)	17.41	28.53	29.46	百分點	-33.33	-80.49	150.00	141.67	971.66

資料來源：本市警察局初步統計數

說明：1.本表數字係採用資訊系統處理，係以四捨五入法計列，間有細數之和不等於總數情形。

2.104年2月執行春安工作故破獲數較高。

十、暴力犯罪

104年11月本市暴力犯罪案件23件較10月29件減少6件(-20.69%)，破獲數23件，破獲率為100.00%，較10月75.86%增加24.14個百分點，其中發生數以強制性交8件最多占34.78%，故意殺人及搶奪各5件次之，分別占21.74%。

年 (月) 底	合計				故意殺人			
	發生數 (件)	破獲數 (件)	嫌疑犯 (人)	破獲率 (%)	發生數 (件)	破獲數 (件)	嫌疑犯 (人)	破獲率 (%)
民國101年底	333	322	361	96.70	54	53	81	98.15
民國102年底	273	259	274	94.87	29	33	51	113.79
民國103年底	315	305	362	96.83	37	37	68	100.00
11月	19	18	21	94.74	-	1	1	-
12月	35	39	32	111.43	1	2	2	200.00
民國104年								
1月	20	17	24	85.00	3	3	10	100.00
2月	20	25	36	125.00	4	4	2	100.00
3月	24	17	19	70.83	4	5	6	125.00
4月	27	21	24	77.78	6	6	8	100.00
5月	23	23	24	100.00	1	1	1	100.00
6月	15	28	30	186.67	2	3	2	150.00
7月	25	26	22	104.00	2	2	3	100.00
8月	18	23	38	127.78	1	1	8	100.00
9月	16	16	16	100.00	4	4	4	100.00
10月	29	22	25	75.86	3	3	4	100.00
11月	23	23	26	100.00	5	4	8	80.00
本月與上月比較數	-6	1	1	24.14	2	1	4	-20.00
本月與上月比較(%)	-20.69	4.55	4.00	百分點	66.67	33.33	100.00	百分點
本月與上年同月比較數	4	5	5	5.26	5	3	7	80.00
本月與上年同月比較(%)	21.05	27.78	23.81	百分點	--	300.00	700.00	百分點

資料來源：警政統計月報。

擄人勒贖				強盜			
發生數 (件)	破獲數 (件)	嫌疑犯 (人)	破獲率 (%)	發生數 (件)	破獲數 (件)	嫌疑犯 (人)	破獲率 (%)
3	2	7	66.67	69	73	80	105.80
2	1	1	50.00	53	52	63	98.11
2	3	6	150.00	48	49	72	102.08
-	-	-	-	1	1	1	100.00
-	-	-	-	6	4	3	66.67
-	-	-	-	2	3	4	150.00
-	-	-	-	5	5	11	100.00
-	-	-	-	3	1	3	33.33
-	-	-	-	2	2	2	100.00
-	-	-	-	4	5	6	125.00
-	1	6	-	1	1	1	100.00
-	-	-	-	5	7	2	140.00
-	-	-	-	3	4	9	133.33
-	-	-	-	5	3	3	60.00
-	-	-	-	2	3	10	150.00
-	-	-	-	4	4	2	100.00
-	-	-	-	2	1	-8	-50.00
--	--	--	百分點	100.00	33.33	-80.00	百分點
-	-	-	-	3	3	1	-
--	--	--	百分點	300.00	300.00	100.00	百分點

十、暴力犯罪(續完)

年 (月) 底	搶奪				重傷	
	發生數 (件)	破獲數 (件)	嫌疑犯 (人)	破獲率 (%)	發生數 (件)	破獲數 (件)
民國101年底	53	38	28	71.70	-	-
民國102年底	44	32	17	72.73	4	4
民國103年底	65	58	26	89.23	3	2
11月	3	2	2	66.67	-	-
12月	7	8	3	114.29	-	-
民國104年						
1月	2	-	-	-	-	-
2月	3	4	3	133.33	1	1
3月	6	2	2	33.33	-	-
4月	3	3	4	100.00	-	-
5月	5	1	1	20.00	-	-
6月	4	9	5	225.00	-	-
7月	2	3	2	150.00	-	-
8月	2	2	2	100.00	-	-
9月	-	-	-	-	-	-
10月	8	7	4	87.50	-	-
11月	5	4	5	80.00	1	1
本月與上月比較數	-3	-3	1	-7.50	1	1
本月與上月比較(%)	-37.50	-42.86	25.00	百分點	--	--
本月與上年同月比較數	2	2	3	13.33	1	1
本月與上年同月比較(%)	66.67	100.00	150.00	百分點	--	--

資料來源：警政統計月報。

害		(重大)恐嚇取財				強制性交			
嫌疑犯 (人)	破獲率 (%)	發生數 (件)	破獲數 (件)	嫌疑犯 (人)	破獲率 (%)	發生數 (件)	破獲數 (件)	嫌疑犯 (人)	破獲率 (%)
-	-	-	-	-	-	154	156	165	101.30
6	100.00	-	-	-	-	141	137	136	97.16
21	66.67	-	-	-	-	160	156	169	97.50
-	-	-	-	-	-	15	14	17	93.33
-	-	-	-	-	-	21	25	24	119.05
-	-	-	-	-	-	13	11	10	84.62
7	100.00	-	-	-	-	7	11	13	157.14
-	-	-	-	-	-	11	9	8	81.82
-	-	-	-	-	-	16	10	10	62.50
-	-	-	-	-	-	13	16	16	123.08
-	-	-	-	-	-	8	14	16	175.00
-	-	-	-	-	-	16	14	15	87.50
-	-	-	-	-	-	12	16	19	133.33
-	-	-	-	-	-	7	9	9	128.57
-	-	-	-	-	-	16	9	7	56.25
1	100.00	-	-	-	-	8	10	10	125.00
1	100.00	-	-	-	-	-8	1	3	68.75
--	百分點	--	--	--	百分點	-50.00	11.11	42.86	百分點
1	100.00	-	-	-	-	-7	-4	-7	31.67
--	百分點	--	--	--	百分點	-46.67	-28.57	-41.18	百分點

十一、竊盜統計

104年11月本市竊盜案件550件較10月513件增加37件(7.21%)，破獲數291件，破獲率為52.91%，較10月61.99%減少9.08個百分點，其中發生數以普通竊盜案件368件最多占66.91%，機車竊盜案件130件次之占23.64%。

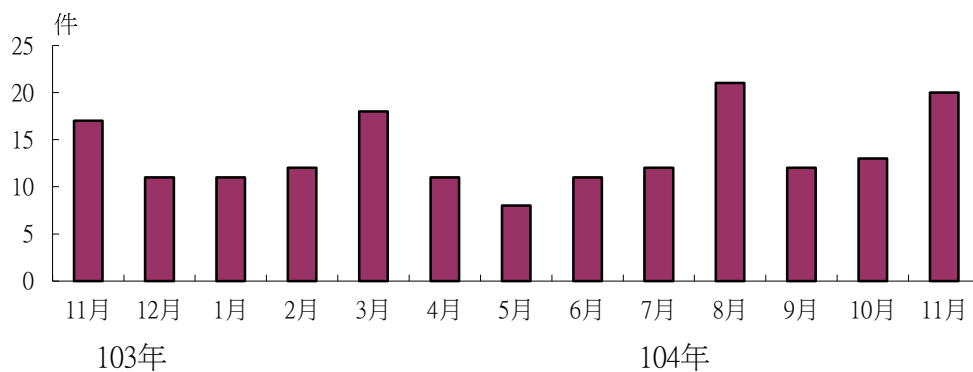
年(月)底	合 計				重大竊盜			
	發生數 (件)	破獲數 (件)	嫌疑犯 (人)	破獲率 (%)	發生數 (件)	破獲數 (件)	嫌疑犯 (人)	破獲率 (%)
民國101年底	8,830	4,915	2,415	55.66	14	14	47	100.00
民國102年底	8,007	4,261	2,255	53.22	18	19	13	105.56
民國103年底	7,493	4,355	2,355	58.12	9	9	13	100.00
11月	608	251	147	41.28	-	-	-	-
12月	585	205	119	35.04	-	-	-	-
民國104年								
1月	584	156	82	26.71	-	-	-	-
2月	826	1,023	636	123.85	1	2	-	200.00
3月	570	250	147	43.86	-	-	-	-
4月	537	272	172	50.65	-	-	-	-
5月	528	277	195	52.46	-	-	-	-
6月	490	266	176	54.29	-	-	-	-
7月	509	301	196	59.14	-	-	-	-
8月	518	362	217	69.88	-	-	1	-
9月	507	303	204	59.76	2	-	-	-
10月	513	318	186	61.99	-	1	1	-
11月	550	291	176	52.91	1	2	2	200.00
本月與上月比較數	37	-27	-10	-9.08	1	1	1	200.00
本月與上月比較(%)	7.21	-8.49	-5.38	百分點	--	100.00	100	百分點
本月與上年同月比較數	-58	40	29	11.63	1	2	2	200.00
本月與上年同月比較(%)	-9.54	15.94	19.73	百分點	--	--	--	百分點

資料來源：警政統計月報。

普通竊盜				汽車竊盜				機車竊盜			
發生數 (件)	破獲數 (件)	嫌疑犯 (人)	破獲率 (%)	發生數 (件)	破獲數 (件)	嫌疑犯 (人)	破獲率 (%)	發生數 (件)	破獲數 (件)	嫌疑犯 (人)	破獲率 (%)
5,180	2,526	2,023	48.76	830	325	116	39.16	2,806	2,050	229	73.06
5,049	2,488	1,988	49.28	686	232	75	33.82	2,254	1,522	179	67.52
5,159	2,848	2,026	55.20	624	234	89	37.50	1,701	1,264	227	74.31
417	157	125	37.65	51	22	9	43.14	140	72	13	51.43
404	122	104	30.20	47	25	7	53.19	134	58	8	43.28
386	70	68	18.13	56	15	1	26.79	142	71	13	50.00
694	784	544	112.97	46	55	42	119.57	85	182	50	214.12
359	135	125	37.60	72	20	1	27.78	139	95	21	68.35
373	173	153	46.38	59	19	-	32.20	105	80	19	76.19
388	194	175	50.00	58	20	8	34.48	82	63	12	76.83
349	182	160	52.15	58	18	4	31.03	83	66	12	79.52
344	215	161	62.50	55	20	14	36.36	110	66	21	60.00
362	236	177	65.19	53	57	17	107.55	103	69	22	66.99
374	223	170	59.63	28	8	4	28.57	103	72	30	69.90
361	234	153	64.82	56	21	19	37.50	96	62	13	64.58
368	193	153	52.45	51	18	3	35.29	130	78	18	60.00
7	-41	-	-12.37	-5	-3	-16	-2.21	34	16	5	-4.58
1.94	-17.52	-	百分點	-8.93	-14.29	-84.21	百分點	35.42	25.81	38.46	百分點
-49	36	28	14.80	-	-4	-6	-7.85	-10	6	5	8.57
-11.75	22.93	22.40	百分點	-	-18.18	-66.67	百分點	-7.14	8.33	38.46	百分點

十二、交通事故

104年11月本市道路交通事故發生20件，較10月13件增加7件(53.85%)，死傷人數24人(死亡20人、受傷4人)，較10月16人增加8人(50.00%)。



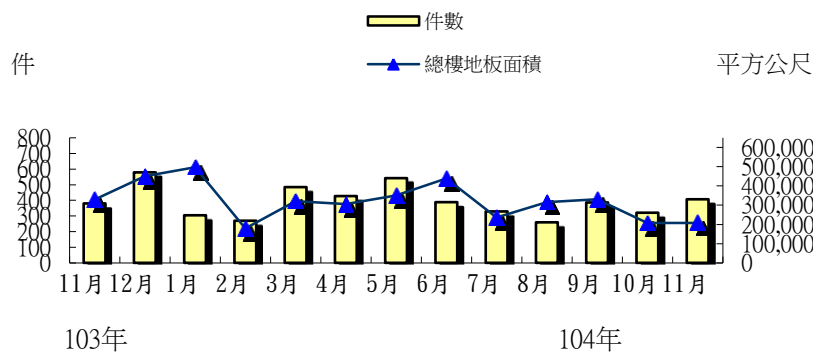
道路交通事故肇事件數

年(月)底	道 路 交 通 事 故						死 傷 人 數 (人)		
	肇 事 原 因 (件)						合計	死亡	受傷
	合計	汽(機、慢)車駕駛人過失	機件故障	行人(或乘客)過失	交通官制(設施)缺陷	其他			
民國101年底	177	167	1	9	-	-	239	179	60
民國102年底	190	184	1	5	-	-	272	192	80
民國103年底	174	164	2	7	-	1	243	177	66
11月	17	15	-	2	-	-	24	17	7
12月	11	11	-	-	-	-	17	11	6
民國104年									
1月	11	10	-	1	-	-	13	11	2
2月	12	11	-	1	-	-	16	12	4
3月	18	17	-	1	-	-	23	18	5
4月	11	11	-	-	-	-	13	11	2
5月	8	7	-	1	-	-	16	8	8
6月	11	10	-	1	-	-	17	11	6
7月	12	11	1	-	-	-	20	12	8
8月	21	21	-	-	-	-	35	22	13
9月	12	12	-	-	-	-	13	12	1
10月	13	13	-	-	-	-	16	13	3
11月	20	20	-	-	-	-	24	20	4
本月與上月比較數	7	7	-	-	-	-	8	7	1
本月與上月比較(%)	53.85	53.85	--	--	--	--	50.00	53.85	33.33
本月與上年同月比較數	3	5	-	-2	-	-	-	3	-3
本月與上年同月比較(%)	17.65	33.33	--	-100	--	--	-	17.65	-42.86

資料來源：本市警察局

十三、建築管理

104年11月本市核發建築物建照件數408件、總樓地板面積207,961平方公尺、工程造價概算1,042百萬元，各較10月321件增加87件(27.10%)、206,816平方公尺增加1,145平方公尺(0.55%)、1,227百萬元減少185百萬元(-15.06%)。



核發建築物建照件數及總樓地板面積

單位：件、平方公尺、千元

年(月)底	核發建築物建照			核發建築物拆除執照			核發建築物使用執照		
	按用途別分			按用途別分			使用分區別		
	件數	總樓地板面積	工程造價	件數	戶數	總樓地板面積	基地面積	地面層面積	總樓地板面積
民國101年底	5,112	2,999,590	16,782,516	267	278	133,591	18,314,917	974,604	2,315,169
民國102年底	5,770	3,714,803	23,844,339	302	343	192,259	15,752,826	939,196	2,466,755
民國103年底	6,443	4,228,232	27,144,032	286	357	126,995	10,450,188	1,090,328	2,574,846
11月	380	328,629	2,120,739	31	32	14,326	597,620	99,586	231,721
12月	580	450,171	3,134,279	21	19	6,840	871,131	155,994	297,897
民國104年									
1月	304	497,749	4,307,593	20	20	4,452	352,437	95,568	218,282
2月	269	178,503	943,511	13	14	6,082	442,938	67,277	186,859
3月	484	320,890	2,217,209	24	27	5,590	1,401,693	71,845	173,602
4月	427	304,962	1,713,256	16	16	20,953	566,861	78,840	165,693
5月	543	350,016	2,337,589	14	18	6,236	665,042	115,773	355,800
6月	388	438,609	3,535,386	16	25	10,292	435,707	102,900	227,661
7月	329	235,675	1,290,613	28	31	12,256	461,716	105,896	222,362
8月	260	316,603	2,401,153	20	27	16,366	1,316,470	83,916	200,654
9月	387	330,289	2,213,286	22	23	9,899	431,566	72,728	171,911
10月	321	206,816	1,226,979	25	25	10,192	481,278	74,222	299,737
11月	408	207,961	1,042,139	21	22	7,991	443,014	111,076	387,522
本月與上月比較數	87	1,145	-184,840	-4	-3	-2,201	-38,264	36,854	87,785
本月與上月比較(%)	27.10	0.55	-15.06	-16.00	-12.00	-21.60	-7.95	49.65	29.29
本月與上年同月比較數	28	-120,668	-1,078,600	-10	-10	-6,335	-154,606	11,490	155,801
本月與上年同月比較(%)	7.37	-36.72	-50.86	-32.26	-31.25	-44.22	-25.87	11.54	67.24

資料來源：本市工務局建築管理科。

十四、機動車輛

104年10月本市汽機車數量1,937,127輛較9月1,936,389輛增加738輛(0.04%)，自用小客車每千人持有285.24輛，較9月284.75輛增加0.48輛(0.17%)，機車每千人持有681.96輛，較9月682.18輛減少0.22輛(-0.03%)。

年(月)底	總計	大客車			大貨車			小客	
		計	自用	營業	計	自用	營業	計	自用
民國101年底	2,051,349	1,841	92	1,749	12,262	7,933	4,329	510,491	502,114
民國102年底	1,942,744	1,885	85	1,800	12,339	7,954	4,385	522,718	513,198
民國103年底	1,927,315	1,951	86	1,865	12,420	7,986	4,434	537,564	526,753
10月	1,930,935	1,953	84	1,869	12,436	7,985	4,451	534,621	523,977
11月	1,932,508	1,945	84	1,861	12,432	7,995	4,437	536,127	525,392
12月	1,927,315	1,951	86	1,865	12,420	7,986	4,434	537,564	526,753
民國104年底									
1月	1,929,716	1,959	86	1,873	12,458	8,010	4,448	539,721	528,569
2月	1,929,509	1,978	86	1,892	12,451	8,014	4,437	540,881	529,448
3月	1,930,893	1,988	86	1,902	12,475	8,017	4,458	541,397	530,218
4月	1,931,346	1,993	87	1,906	12,499	8,018	4,481	541,964	530,777
5月	1,932,610	2,000	87	1,913	12,540	8,037	4,503	543,375	532,071
6月	1,934,997	2,015	87	1,928	12,545	8,037	4,508	545,399	533,555
7月	1,933,160	2,010	86	1,924	12,555	8,049	4,506	547,570	535,643
8月	1,933,965	2,028	86	1,942	12,560	8,060	4,500	548,048	536,118
9月	1,936,389	2,051	85	1,966	12,562	8,074	4,488	548,579	536,771
10月	1,937,127	2,050	87	1,963	12,588	8,090	4,498	549,496	537,723
本月與上月比較數	738	-1	2	-3	26	16	10	917	952
本月與上月比較(%)	0.04	-0.05	2.35	-0.15	0.21	0.20	0.22	0.17	0.18
本月與上年同月比較數	6,192	97	3	94	152	105	47	14,875	13,746
本月與上年同月比較(%)	0.32	4.97	3.57	5.03	1.22	1.31	1.06	2.78	2.62

資料來源：交通部公路局。

說明：1.本表所列數字以領有統一牌照車輛為限，軍事及臨時牌照車輛均不包括在內。

2.特種車包括消防車、警備車、郵車及其他車輛。

3.102年8月公路總局寄發10年以上高齡機車車主通知單，如於102年10月1日前完成報廢手續即不需補繳燃料使用費，致102年9月底機車數明顯下降。

單位：輛

車 營業	小 貨 車			特種車	機 車			每千人持有輛數	
	計	自用	營業		計	重 型	輕 型	自用小客車	機車
8,377	78,807	77,465	1,342	4,484	1,443,464	1,087,706	355,758	266.85	767.13
9,520	80,363	78,896	1,467	4,455	1,320,984	1,048,375	272,609	272.51	701.45
10,811	81,820	80,372	1,448	4,438	1,289,122	1,059,185	229,937	279.55	684.14
10,644	81,638	80,191	1,447	4,465	1,295,822	1,059,508	236,314	278.18	687.96
10,735	81,739	80,285	1,454	4,468	1,295,797	1,060,946	234,851	278.89	687.85
10,811	81,820	80,372	1,448	4,438	1,289,122	1,059,185	229,937	279.55	684.14
11,152	81,966	80,479	1,487	4,403	1,289,209	1,060,974	228,235	280.46	684.06
11,433	82,056	80,558	1,498	4,386	1,287,757	1,061,617	226,140	280.89	683.21
11,179	82,152	80,646	1,506	4,373	1,288,508	1,064,946	223,562	281.27	683.52
11,187	82,218	80,719	1,499	4,377	1,288,295	1,066,577	221,718	281.54	683.34
11,304	82,385	80,875	1,510	4,376	1,287,934	1,068,777	219,157	282.23	683.17
11,844	82,636	81,044	1,592	4,382	1,288,020	1,071,978	216,042	283.00	683.16
11,927	82,758	81,143	1,615	4,403	1,283,864	1,072,841	211,023	284.15	681.07
11,930	82,768	81,164	1,604	4,467	1,284,094	1,075,497	208,597	284.40	681.19
11,808	82,843	81,226	1,617	4,416	1,285,938	1,079,886	206,052	284.75	682.18
11,773	82,969	81,342	1,627	4,411	1,285,613	1,082,290	203,323	285.24	681.96
-35	126	116	10	-5	-325	2,404	-2,729	0.48	-0.22
-0.30	0.15	0.14	0.62	-0.11	-0.03	0.22	-1.32	0.17	-0.03
1,129	1,331	1,151	180	-54	-10,209	22,782	-32,991	7.06	-6.00
10.61	1.63	1.44	12.44	-1.21	-0.79	2.15	-13.96	2.54	-0.87

十五、環境保護

104年11月本市平均每日垃圾清運量664.96公噸較10月652.97公噸增加11.99公噸(1.84%)、較上年同月690.07公噸減少25.11公噸(-3.64%)，垃圾處理方式仍以焚化為主，共處理19,948.90公噸，較10月20,242.12公噸減少293.22公噸(-1.45%)。

年(月)底	平均每日 垃圾清運量 (公噸)	垃圾處理方式				
		合計 (公噸)	焚化	掩埋	堆置	其他
民國101年底	729.69	267,065.13	265,854.84	1,210.29	-	-
民國102年底	707.00	258,053.64	257,154.70	898.94	-	-
民國103年底	690.04	251,864.48	251,509.46	355.02	-	-
11月	690.07	20,702.25	20,661.30	40.95	-	-
12月	668.55	20,725.16	20,666.06	59.10	-	-
民國104年						
1月	687.15	21,301.56	21,301.56	-	-	-
2月	807.58	22,612.16	22,562.75	49.41	-	-
3月	661.34	20,501.57	20,453.28	48.29	-	-
4月	701.30	21,038.86	20,991.69	47.17	-	-
5月	688.60	21,346.55	21,292.89	53.66	-	-
6月	707.11	21,213.42	21,213.42	-	-	-
7月	667.78	20,701.05	20,701.05	-	-	-
8月	661.65	20,511.18	20,506.20	4.98	-	-
9月	668.36	20,050.82	20,007.59	43.23	-	-
10月	652.97	20,242.12	20,168.56	73.56	-	-
11月	664.96	19,948.90	19,846.23	102.67	-	-
本月與上月比較數	11.99	-293.22	-322.33	29.11	-	-
本月與上月比較(%)	1.84	-1.45	-1.60	39.57	--	--
本月與上年同月比較數	-25.11	-753.35	-815.07	61.72	-	-
本月與上年同月比較(%)	-3.64	-3.64	-3.94	150.72	--	--

資料來源：行政院環保署、本市環保局。

說明：配合政府政策，掩埋多改為焚化處理，故101年2月起掩埋數量減少。

104年11月本市廚餘回收5,633.13公噸較10月5,662.30公噸減少29.18公噸(-0.52%)，資源回收24,111.01公噸較10月24,550.02公噸減少439.02公噸 (-1.79%)；懸浮總微粒及落塵量，各為112.48(微克/立方公尺)及1.16(公噸/平方公里/月)。

廚 餘 回 收 (公噸)	資源回收總量 (公噸)	空 氣 污 染 測 定	
		懸浮總微粒 (微克/立方公尺)	落塵量 (公噸/平方公里/月)
67,866.13	252,578.71	80.84	2.51
68,358.68	262,802.02	77.63	2.97
69,545.17	275,959.58	72.15	4.14
5,750.32	23,400.37	124.97	3.13
5,850.80	23,567.71	114.07	5.06
5,880.62	23,150.70	127.36	3.25
5,970.64	23,880.09	115.94	2.05
5,810.00	22,570.59	87.80	0.91
5,820.29	22,650.13	55.19	0.72
5,870.27	23,204.02	43.18	2.64
5,848.47	23,147.59	30.88	0.28
5,758.22	24,200.61	36.36	1.67
5,788.35	24,627.03	35.90	5.38
5,673.97	24,575.00	43.48	0.55
5,662.30	24,550.02	80.44	1.40
5,633.13	24,111.01	112.48	1.16
-29.18	-439.02	32.04	-0.24
-0.52	-1.79	39.83	-16.94
-117.20	710.64	-12.49	-1.97
-2.04	3.04	-10.00	-62.88

十六、勞工保險

104年10月本市勞工保險37,422家、748,698人，各較9月37,371家增加51家(0.14%)、745,147人增加3,551人(0.48%)。

年(月)底	總計		產業工人及 交通公用 事業之員工		公司、行號 之員工		新聞、文化、 公益及合作 事業之員工	
	單位數	人數	單位數	人數	單位數	人數	單位數	人數
民國101年底	35,337	709,058	11,455	259,702	18,678	143,320	773	17,070
民國102年底	35,920	714,362	11,754	266,320	18,893	145,039	770	17,419
民國103年底	36,628	731,837	12,061	277,915	19,212	149,947	778	17,316
10月	36,581	734,166	12,024	277,395	19,167	150,650	776	17,645
11月	36,659	736,417	12,041	278,601	19,223	151,595	779	17,689
12月	36,628	731,837	12,061	277,915	19,212	149,947	778	17,316
民國104年								
1月	36,686	734,763	12,092	280,729	19,210	152,438	783	17,485
2月	36,795	733,546	12,138	277,726	19,269	151,012	786	17,450
3月	36,855	735,172	12,194	277,771	19,268	150,791	786	17,470
4月	36,994	738,348	12,246	278,483	19,350	151,429	785	17,558
5月	37,105	739,421	12,269	278,855	19,407	151,833	783	17,545
6月	37,111	733,817	12,275	279,426	19,415	151,633	777	17,486
7月	37,215	739,666	12,308	283,220	19,470	154,547	778	17,778
8月	37,348	741,644	12,340	281,747	19,558	154,012	776	17,760
9月	37,371	745,147	12,342	281,663	19,569	153,847	779	17,771
10月	37,422	748,698	12,368	282,755	19,588	154,060	779	17,836
本月與上月比較數	51	3,551	26	1,092	19	213	-	65
本月與上月比較(%)	0.14	0.48	0.21	0.39	0.10	0.14	-	0.37
本月與上年同月比較數	841	14,532	344	5,360	421	3,410	3	191
本月與上年同月比較(%)	2.30	1.98	2.86	1.93	2.20	2.26	0.39	1.08

資料來源：勞工保險局

政府機關、公、私立學校之員工		受雇從事漁業生產之勞動者		職業訓練機構接受訓練者		職業勞工		漁會之甲類會員		自願投保者	
單位數	人數	單位數	人數	單位數	人數	單位數	人數	單位數	人數	單位數	人數
683	26,929	10	26	14	644	320	172,707	2	62,842	3,402	25,818
680	27,607	20	48	12	636	320	166,152	2	64,039	3,469	27,102
675	27,587	27	63	13	1,010	322	164,239	2	65,448	3,538	28,312
676	28,575	26	59	22	1,677	322	164,503	2	65,315	3,566	28,347
677	28,591	27	64	16	1,507	322	164,609	2	65,339	3,572	28,422
675	27,587	27	63	13	1,010	322	164,239	2	65,448	3,538	28,312
677	24,371	28	67	13	1,385	322	164,232	2	65,589	3,559	28,467
677	27,689	26	64	13	1,132	323	164,098	2	65,949	3,561	28,426
676	30,113	26	66	15	1,225	323	163,467	2	65,883	3,565	28,386
675	30,935	26	63	13	1,292	323	163,787	2	66,239	3,574	28,562
676	30,906	25	56	21	1,516	323	163,916	2	66,100	3,599	28,694
675	25,486	25	55	25	1,493	323	163,412	2	66,285	3,594	28,541
668	23,023	25	55	29	2,175	323	163,798	2	66,146	3,612	28,924
674	26,137	24	53	27	2,130	323	164,251	2	66,490	3,624	29,064
682	30,504	26	55	22	1,542	323	164,221	2	66,389	3,626	29,155
683	32,234	27	55	20	1,625	323	164,335	2	66,544	3,632	29,254
1	1,730	1	-	-2	83	-	114	-	155	6	99
0.15	5.67	3.85	-	-9.09	5.38	-	0.07	-	0.23	0.17	0.34
7	3,659	1	-4	-2	-52	1	-168	-	1,229	66	907
1.04	12.80	3.85	-6.78	-9.09	-3.10	0.31	-0.10	-	1.88	1.85	3.20

十七、勞動力

一、十五歲以上民間人口與勞動力

- (一) 103年臺灣地區十五歲以上民間人口19,705千人，勞動力11,535千人，勞動力參與率58.54%；本市十五歲以上民間人口1,608千人，勞動力972千人，勞動力參與率60.5%，其中勞動力參與率較臺灣地區高1.96個百分點，居五都第1位。
- (二) 103年本市十五歲以上民間人口較102年1,602千人增加6千人(0.37%)，勞動力較102年965千人增加7千人(0.73%)，勞動力參與率較102年60.3%上升0.2個百分點。

二、就業者與失業者

- (一) 103年臺灣地區就業者11,079千人，失業者457千人，失業率3.96%，本市就業者932千人，失業者39千人，失業率4.1%，其中失業率較臺灣地區高0.14個百分點，居五都最高。
- (二) 103年本市就業者較102年924千人增加8千人(0.87%)，失業者較102年41千人減少2千人(-4.88%)，失業率較102年4.2%減少0.1個百分點。

三、非勞動力

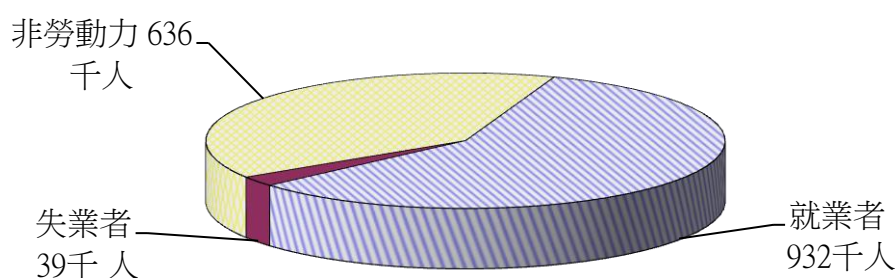
103年臺灣地區，非勞動力8,170千人，本市非勞動力636千人較102年637千人減少1千人(-0.16%)。

103年臺灣地區及五都比較

單位:千人

地區別	15歲以上 民間人口	勞動力			非勞動力	勞動力參與 率 (%)	失業率 (%)
		計	就業者	失業者			
臺灣地區	19,705	11,535	11,079	457	8,170	58.54	3.96
新北市	3,390	2,006	1,927	79	1,384	59.2	3.9
臺北市	2,299	1,315	1,262	52	985	57.2	4.0
臺中市	2,261	1,338	1,285	53	923	59.2	3.9
臺南市	1,608	972	932	39	636	60.5	4.1
高雄市	2,371	1,353	1,300	53	1,018	57.1	3.9

資料來源：行政院主計總處



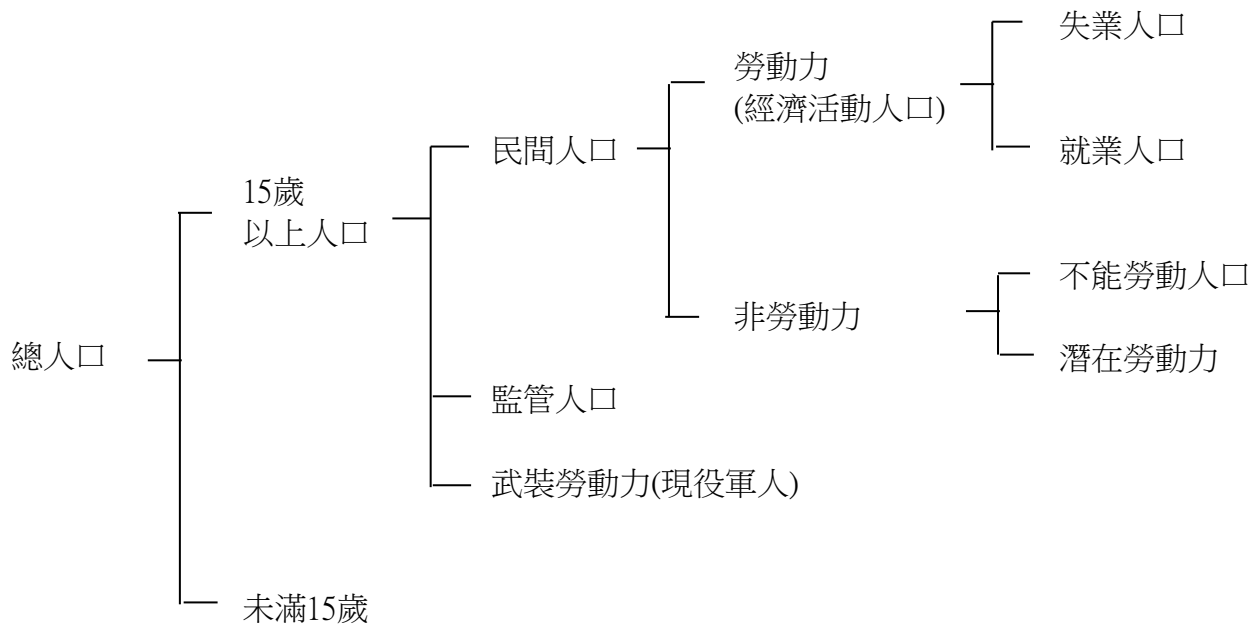
103年本市十五歲以上民間人口結構比

單位:千人

年 (半年) 底	十五歲以上 民間人口	勞 動 力			非勞動力	勞動力 參與率 (%)	失業率 (%)	台灣地區 失業率 (%)
		合 計	就業者	失業者				
民國100年合計	1,581	938	897	40	643	59.30	4.30	4.39
上半年	1,579	929	889	40	649	58.90	4.30	4.45
下半年	1,583	946	905	41	637	59.80	4.30	4.32
民國101年合計	1,591	953	913	40	637	59.90	4.20	4.24
上半年	1,588	950	910	40	638	59.80	4.20	4.17
下半年	1,593	957	916	41	637	60.00	4.30	4.30
民國102年合計	1,602	965	924	41	637	60.30	4.20	4.18
上半年	1,600	961	920	40	639	60.00	4.20	4.14
下半年	1,605	970	929	42	634	60.50	4.30	4.21
民國103年合計	1,608	972	932	39	636	60.50	4.10	3.96
上半年	1,606	967	928	39	639	60.20	4.10	3.97
下半年	1,609	977	937	40	632	60.70	4.10	3.95
民國104年 上半年	1,613	981	944	37	632	60.80	3.80	3.68
104年上半年與103 年下半年比較(%)	0.25	0.41	0.75	-7.50	-	0.10 (百分點)	-0.30 (百分點)	-0.27 (百分點)
104年上半年與103 年上半年比較(%)	0.44	1.45	1.72	-5.13	-1.10	0.60 (百分點)	-0.30 (百分點)	-0.29 (百分點)

資料來源：行政院主計總處辦理之人力資源調查。

附 註：部份欄位是以平均值表示，故比較數之百分比或有些許誤差。



◎勞動力：凡在資料標準週內，年滿十五歲可以工作之民間經濟活動人口均屬之，即勞動力人口=就業者+失業者。

◎就業者：凡在資料標準週內，年滿十五歲之從事有酬工作者，或工作在15小時以上之無酬家屬工作者。

◎失業者:凡在資料標準週內，年滿十五歲同時具有下列條件者：（1）無工作者；（2）隨時可以工作；（3）正在尋找工作。等待恢復工作者或已找到工作而未開始工作亦無酬報酬者。

◎非勞動力：凡在資料標準週內，年滿十五歲，不屬勞動力之民間人口，包括因就學、料理家務、衰老、殘障、想工作而未去尋找工作及因其他原因而未去工作亦未找工作者。

十八、社會救助

104年第3季本市醫療補助受益128人次，金額2,458千元；災害救助1人，金額2,904千元；急難救助945人次，金額6,120千元。

104年第3季本市醫療補助受益人次、金額各較第2季108人次增加20人次(18.52%)、1,730千元增加728千元(42.10%)；災害救助受災人數、金額各較第2季3人減少2人(-66.67%)、740千元增加2,164千元(292.38%)；急難救助人次、金額各較第2季990人次減少45人次(-4.55%)、6,305千元減少185千元(-2.94%)。

年 (季) 底	醫 療 補 助		災 害 救 助		急 難 救 助	
	受益人次	補助金額(千元)	受災人數	救助金額	救助人次	救助金額
	(人次)	(全民健保除外)	(人)	(千元)	(人次)	(千元)
民國101年底	588	7,363	30	7,215	4,668	26,722
民國102年底	493	7,115	10	7,961	3,820	23,255
民國103年底	511	7,760	9	3,050	3,811	24,070
第3季	130	2,360	4	1,310	1,005	6,527
第4季	161	2,228	2	620	875	5,402
民國104年						
第1季	81	1,564	2	560	1,103	6,966
第2季	108	1,730	3	740	990	6,305
第3季	128	2,458	1	2,904	945	6,120
本季與上季比較數	20	728	-2	2,164	-45	-185
本季與上季比較(%)	18.52	42.10	-66.67	292.38	-4.55	-2.94
本季與上年同季比較數	-2	98	-3	1,594	-60	-407
本季與上年同季比較(%)	-1.54	4.16	-75.00	121.65	-5.97	-6.24

資料來源：本市社會局

說 明：災害救助受災人數包含臨時收容、死亡(含無名屍)、失蹤及重傷人數。

十九、低收入戶

104年第3季本市低收入戶10,219戶、22,891人各占全市總戶數及總人數之1.52%及1.21%，較第2季10,538戶減少319戶(-3.03%)、24,148人減少1,257人(-5.21%)，各類低收入戶生活扶助中以家庭生活補助17,456人次為最多。

年(季)底	低 收 入 戶								低收入戶 占總戶口	
	合 計		第一款		第二款		第三款		戶數	人數
	戶數	人數	戶數	人數	戶數	人數	戶數	人數	%	%
民國101年底	10,952	26,229	511	542	3,060	5,659	7,381	20,028	1.67	1.39
民國102年底	10,921	26,078	602	624	3,292	5,620	7,027	19,834	1.65	1.38
民國103年底	10,942	25,455	573	585	3,292	5,217	7,077	19,653	1.64	1.35
第3季	10,905	25,368	588	603	3,323	5,299	6,994	19,466	1.63	1.35
第4季	10,942	25,455	573	585	3,292	5,217	7,077	19,653	1.64	1.35
民國104年										
第1季	10,448	24,028	521	533	3,177	4,837	6,750	18,658	1.56	1.27
第2季	10,538	24,148	504	516	3,186	4,828	6,848	18,804	1.57	1.28
第3季	10,219	22,891	495	503	3,124	4,640	6,600	17,748	1.52	1.21
本季與上 季比較數	-319	-1,257	-9	-13	-62	-188	-248	-1,056	-0.05	-0.07
本季與上 季比較(%)	-3.03	-5.21	-1.79	-2.52	-1.95	-3.89	-3.62	-5.62	百分點	百分點
本季與上年 同季比較數	-686	-2,477	-93	-100	-199	-659	-394	-1,718	-0.11	-0.14
本季與上年 同季比較(%)	-6.29	-9.76	-15.82	-16.58	-5.99	-12.44	-5.63	-8.83	百分點	百分點

資料來源：衛生福利部統計月報、年報、本市社會局

說明：自102年起節日慰問人次及補助金額除原列政府預算外，另包含民間捐贈。

單位：元

低收入戶生活扶助

家庭生活補助		就學生活補助		以工代賑		節日慰問 (上半年、下半年)	
人次	補助金額	人次	補助金額	人次	補助金額	人次	補助金額
19,954	61,305,452	13,633	80,434,700	168	3,363,530	81,142	36,527,971
86,727	264,283,450	61,046	360,171,900	794	12,440,928	418,349	89,159,603
82,941	253,683,144	60,827	358,879,300	799	12,412,145	372,921	103,544,037
20,756	63,360,076	12,515	73,838,500	204	2,778,909
19,270	59,519,408	17,018	100,406,200	212	3,926,843	175,237	42,297,843
18,021	54,880,800	13,876	81,868,400	148	2,213,469
18,541	56,125,784	14,100	83,190,000	147	2,444,813	190,067	65,272,911
17,456	52,968,448	10,009	59,053,100	132	2,295,668
-1,085	-3,157,336	-4,091	-24,136,900	-15	-149,145
-5.85	-5.63	-29.01	-29.01	-10.20	-6.10
-3,300	-10,391,628	-2,506	-14,785,400	-72	-483,241
-15.90	-16.40	-20.02	-20.02	-35.29	-17.39

二十、中低收入戶老人生活津貼

104年11月本市中低收入老人數9,091人(低收入1,206人、中低收入7,885人)較10月9,083人增加8人(0.09%)，補助生活津貼60,514千元(低收入8,755千元、中低收入51,759千元)較10月60,441千元增加73千元(0.12%)。

年 (月) 底	中 低 收 入 老 人 生 活 津 貼					
	合 計		低 收 入 戶			
	人 數(人)	金 額(千元)	第 一 款		第 二 款	
			人 數(人)	金 額(千元)	人 數(人)	金 額(千元)
民國101年底	8,259	663,020	174	15,078	494	43,306
民國102年底	8,411	660,280	168	14,837	526	45,034
民國103年底	8,750	683,879	177	15,512	557	48,069
11月	8,665	57,949	181	1,297	559	4,028
12月	8,750	58,540	177	1,276	557	4,018
民國104年						
1月	8,529	56,294	166	1,185	555	3,996
2月	8,759	59,031	164	1,175	569	4,169
3月	8,821	59,475	164	1,175	570	4,147
4月	8,861	59,235	163	1,170	577	4,183
5月	8,911	59,498	165	1,185	576	4,198
6月	8,929	59,554	162	1,162	583	4,262
7月	8,963	59,642	160	1,142	583	4,234
8月	9,020	60,216	160	1,142	581	4,190
9月	9,066	60,473	157	1,121	579	4,190
10月	9,083	60,441	156	1,113	577	4,183
11月	9,091	60,514	155	1,106	575	4,162
本月與上月比較數	8	73	-1	-7	-2	-21
本月與上月比較(%)	0.09	0.12	-0.64	-0.63	-0.35	-0.50
本月與上年同月比較數	426	2,565	-26	-191	16	134
本月與上年同月比較(%)	4.92	4.43	-14.36	-14.73	2.86	3.33

資料來源：衛生福利部統計年報、衛生福利部統計月報、本市社會局。

說明：本表數字係採用資訊系統處理，係以四捨五入法計列，間有細數之和不等於總數情形。

(按 最 低 生 活 費 用 標 準 分)						中低收入老人 人數占65 歲以上人口 比 率
		中 低 收 入 戶				
第 三 款		1.0倍~未滿1.5倍者		1.5倍~未滿2.5倍者		
人數(人)	金額(千元)	人數(人)	金額(千元)	人數(人)	金額(千元)	
409	33,736	5,970	517,339	1,212	53,559	3.70
419	34,622	5,884	505,388	1,414	60,398	3.66
406	34,072	6,265	529,141	1,345	57,086	3.68
403	3,010	6,188	44,775	1,334	4,839	3.65
406	2,981	6,265	45,377	1,345	4,889	3.68
386	2,815	5,977	43,088	1,445	5,209	3.57
422	3,154	6,168	45,256	1,436	5,278	3.66
445	3,391	6,201	45,466	1,441	5,296	3.67
444	3,269	6,233	45,314	1,444	5,299	3.67
443	3,217	6,288	45,692	1,439	5,206	3.69
440	3,181	6,304	45,724	1,440	5,224	3.69
445	3,225	6,328	45,789	1,447	5,252	3.70
450	3,317	6,376	46,263	1,453	5,303	3.72
458	3,369	6,402	46,441	1,470	5,353	3.72
466	3,426	6,399	46,297	1,485	5,422	3.71
476	3,487	6,397	46,363	1,488	5,396	3.70
10	61	-2	66	3	-26	-0.02
2.15	1.78	-0.03	0.14	0.20	-0.48	百分點
73	477	209	1,588	154	557	0.05
18.11	15.85	3.38	3.55	11.54	11.51	百分點

二十一、獨居老人數及服務概況

104年上半年本市獨居老人4,103人較103年下半年4,146人減少43人(-1.04%)，其中一般老人3,192人(77.80%)、中(低)收入戶723人(17.62%)、榮民188人(4.58%)。

年(半年)別 市區別	總人數(年底、半年底)			類 型(年底、半年底)			
	合 計	男	女	合 計	中 (低) 收 入 戶	榮 民	一般老人
民國101年底	5,335	1,981	3,354	5,335	955	234	4,146
民國102年底	5,061	1,851	3,210	5,061	884	218	3,959
民國103年底	4,146	1,483	2,663	4,146	735	202	3,209
上半年	4,353	1,565	2,788	4,353	839	214	3,300
下半年	4,146	1,483	2,663	4,146	735	202	3,209
民國104年底							
上半年	4,103	1,457	2,646	4,103	723	188	3,192
新營區	56	14	42	56	20	1	35
鹽水區	275	82	193	275	31	2	242
白河區	276	90	186	276	23	2	251
柳營區	62	19	43	62	13	-	49
後壁區	200	47	153	200	11	1	188
東山區	206	75	131	206	13	2	191
麻豆區	118	47	71	118	14	-	104
下營區	95	41	54	95	15	-	80
六甲區	19	8	11	19	9	-	10
官田區	95	40	55	95	11	5	79
大內區	106	41	65	106	14	1	91
佳里區	47	17	30	47	13	-	34
學甲區	87	30	57	87	12	1	74
西港區	210	53	157	210	13	-	197
七股區	180	52	128	180	9	2	169
將軍區	162	54	108	162	34	2	126
北門區	132	40	92	132	10	4	118
新化區	33	11	22	33	10	5	18
善化區	78	26	52	78	17	1	60
新市區	41	13	28	41	8	-	33
安定區	78	25	53	78	20	2	56
山上區	30	20	10	30	10	1	19
玉井區	68	18	50	68	5	1	62
楠西區	33	14	19	33	4	2	27
南化區	83	37	46	83	8	1	74
左鎮區	143	60	83	143	16	-	127
仁德區	90	35	55	90	32	38	20
歸仁區	39	26	13	39	22	1	16
關廟區	65	17	48	65	9	3	53
龍崎區	61	18	43	61	2	-	59
永康區	137	67	70	137	36	39	62
東 區	142	52	90	142	45	5	92
南 區	173	92	81	173	55	36	82
北 區	190	60	130	190	46	24	120
安南區	68	26	42	68	27	4	37
安平區	72	26	46	72	38	2	32
中西區	153	64	89	153	48	-	105

資料來源：本市社會局

說明：103年上半年獨居老人人數排除自我照顧良好者，故人數下降。

合 計	服務內容(人次)					年(半年)底 安裝緊急救援 連線(人)	轉介機構 安 置 (人)
	電 話 問 安	關 懷 訪 視	居 家 服 務	餐 飲 服 務	陪 同 就 醫		
974,552	272,004	303,043	92,164	305,549	1,792	328	18
702,739	169,240	181,519	99,741	250,656	1,583	320	27
636,162	160,680	172,772	83,436	217,519	1,755	516	37
319,700	80,011	86,555	43,049	109,149	936	245	19
316,462	80,669	86,217	40,387	108,370	819	271	18
320,299	83,533	89,821	37,803	108,322	820	270	46
16,892	5,630	4,769	1,142	5,326	25	9	8
16,720	3,725	7,412	1,022	4,537	24	12	-
14,839	2,806	5,691	1,123	5,194	25	6	-
7,733	2,181	2,041	1,003	2,504	4	7	-
10,465	3,834	2,967	1,380	2,158	126	4	-
4,184	1,288	1,420	225	1,247	4	3	-
11,302	2,736	2,932	1,975	3,650	9	5	-
5,030	2,291	1,205	210	1,322	2	5	-
2,439	204	228	653	1,348	6	10	-
7,315	1,911	1,985	887	2,530	2	1	-
5,852	1,064	1,284	1,058	2,436	10	4	-
4,319	330	276	1,281	2,426	6	9	-
11,352	2,759	4,572	1,321	2,652	48	11	-
11,359	1,860	3,520	1,219	4,756	4	2	-
12,824	2,332	2,861	1,523	6,106	2	3	2
14,747	5,457	3,624	1,478	4,182	6	4	-
15,826	4,456	4,577	1,432	5,357	4	6	-
3,972	52	185	1,083	2,648	4	4	-
6,952	1,872	1,299	1,148	2,628	5	6	-
2,692	549	480	250	1,411	2	1	-
5,558	1,409	1,586	394	2,049	120	5	1
4,688	1,570	1,796	289	1,031	2	10	-
6,837	1,883	2,043	423	2,486	2	3	1
3,949	847	1,052	396	1,648	6	4	-
4,511	1,590	1,552	584	781	4	3	-
8,435	3,864	3,029	87	1,453	2	4	-
10,371	1,920	2,160	993	5,268	30	6	3
4,693	696	604	621	2,768	4	4	-
5,000	1,680	932	984	1,400	4	4	-
1,686	398	743	183	360	2	25	-
13,072	1,798	3,718	1,521	6,024	11	16	-
10,808	3,105	2,816	1,911	2,820	156	21	1
11,665	3,647	2,883	1,910	3,200	25	13	30
16,574	3,608	3,456	3,456	5,952	102	15	-
7,020	2,267	1,640	1,128	1,962	23	14	-
5,140	1,596	1,425	489	1,623	7	3	-
13,478	4,318	5,058	1,021	3,079	2	8	-

二十二、身心障礙

104年第3季本市身心障礙者人數95,597人較第2季95,074人增加523人(0.55%)，其中以肢體障礙者34,010人最多占35.58%，重要器官失去功能者12,586人次之占13.17%。

年 (季) 底	總 計	視 覺 障 礙 者	聽覺機能 障 礙 者	平 衡 機 能 障 礙 者	聲 音 機 能 或 語 言 機 能 障 礙 者	肢 體 障 礙 者
民 國 101 年 底	92,497	5,472	9,653	476	1,100	33,958
民 國 102 年 底	94,051	5,557	9,760	501	1,103	33,941
民 國 103 年 底	94,359	5,584	9,723	458	1,106	33,852
第 3 季	94,539	5,601	9,760	471	1,098	33,951
第 4 季	94,359	5,584	9,723	458	1,106	33,852
民 國 104 年						
第 1 季	94,506	5,610	9,679	461	1,126	33,832
第 2 季	95,074	5,619	9,697	442	1,144	33,928
第 3 季	95,597	5,632	9,738	421	1,153	34,010
本 季 與 上 季 比 較 數	523	13	41	-21	9	82
本 季 與 上 季 比 較 (%)	0.55	0.23	0.42	-4.75	0.79	0.24
本 季 與 上 年 同 季 比 較 數	1,058	31	-22	-50	55	59
本 季 與 上 年 同 季 比 較 (%)	1.12	0.55	-0.23	-10.62	5.01	0.17

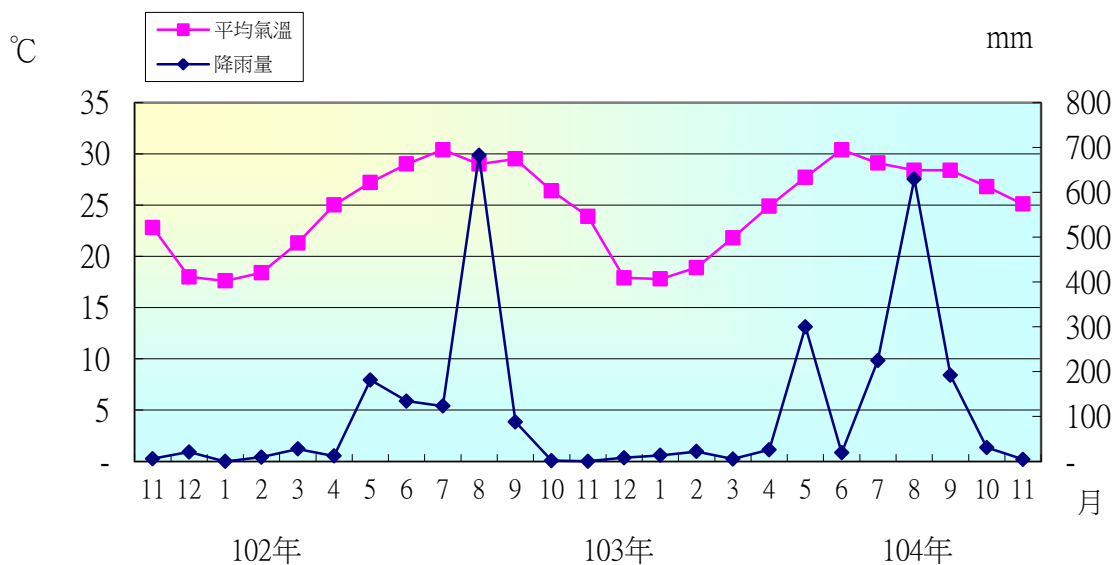
資料來源：本市社會局

單位：人

智能障礙者	重要器官功能失去者	顏面損傷者	植物人	失智者	自閉者	慢性精神病患者	多重障礙者	其他
8,044	11,603	327	325	3,496	571	8,008	8,540	924
8,173	12,068	339	344	4,058	643	8,256	8,564	744
8,289	12,211	342	334	3,760	677	8,360	8,448	1,215
8,269	12,289	340	340	3,784	674	8,339	8,434	1,189
8,289	12,211	342	334	3,760	677	8,360	8,448	1,215
8,332	12,253	341	331	3,769	684	8,376	8,472	1,240
8,359	12,404	346	334	3,838	685	8,449	8,573	1,256
8,386	12,586	344	337	3,914	689	8,492	8,598	1,297
27	182	-2	3	76	4	43	25	41
0.32	1.47	-0.58	0.90	1.98	0.58	0.51	0.29	3.26
117	297	4	-3	130	15	153	164	108
1.41	2.42	1.18	-0.88	3.44	2.23	1.83	1.94	9.08

二十三、氣象

104年11月本市平均溫度25.1度、日照時數206.2小時、降雨日數1日、降雨量4.5公釐，各較10月26.8度減少1.7度(-6.34%)、198.2小時增加8.0小時(4.04%)、4日減少3日(-75.00%)、31.0公釐減少26.5公釐(-85.48%)。



臺南地區每月平均氣溫及降雨量

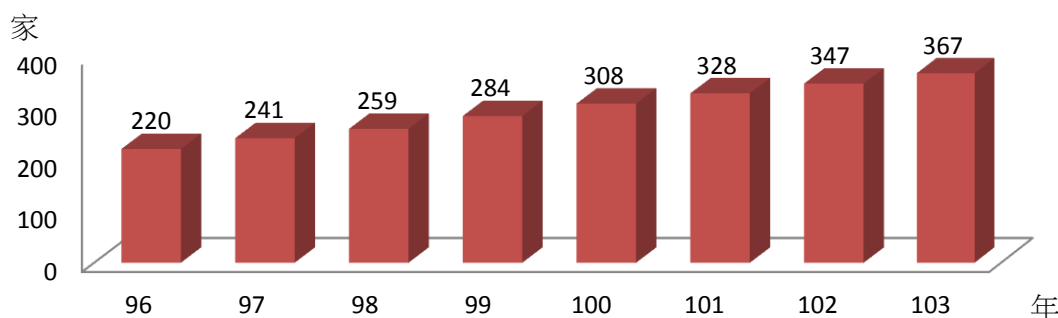
年 (月) 底	平均氣溫 (°C)	日照時數 (小時)	降雨量 (公釐)	降雨日數 (≥0.1mm.日)	平均相對濕度(%)
民國101年底	24.4	2,028.5	2,425.7	107	76
民國102年底	24.5	2,071.6	1,688.5	77	74
民國103年底	25.2	2,274.6	1,268.1	94	75
11月	23.9	209.7	0.2	1	73
12月	17.9	126.4	8.0	3	71
民國104年					
1月	17.8	195.2	13.5	1	70
2月	18.9	186.6	22.0	3	73
3月	21.8	189.6	5.1	2	75
4月	24.9	253.4	25.8	4	73
5月	27.7	189.3	300.0	14	80
6月	30.4	322.1	19.0	2	74
7月	29.1	200.2	225.0	15	79
8月	28.4	155.7	629.6	16	81
9月	28.4	206.4	192.0	5	76
10月	26.8	198.2	31.0	4	77
11月	25.1	206.2	4.5	1	75
本月與上月比較數	-1.7	8.0	-26.5	-3	-2
本月與上年同月比較數	1.2	-3.5	4.3	0	2

資料來源：中央氣象局

二十四、南科概況

104年第3季本市南部科學工業園區已核准投資廠商家數385家，較第2季379家增加6家(1.58%)，各行業中以光電產業118家最多占30.65%，生物技術產業104家次之占27.01%，從業人員人數80,572人較第2季79,956人增加616人(0.77%)。

南科科學園區



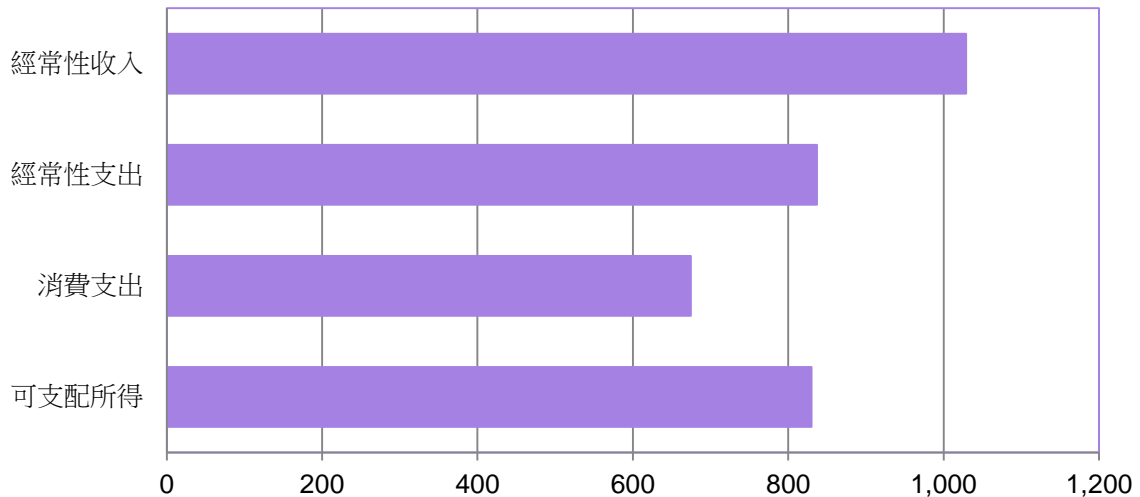
南部科學工業園區已核准投資廠商家數

年(季)底	已核准投資廠商家數 (家)	產業分佈							從業人員人數 (人)	營業額 (億元)
		積體 電路	光 電	生 物 技 術	通 訊	精 密 機 械	電 腦 週 邊	其 他 產 業		
民國 101 年 底	328	28	102	81	21	76	4	16	64,887	6,220
民國 102 年 底	347	30	110	83	23	80	4	17	64,909	6,151
民國 103 年 底	367	32	114	96	23	81	4	17	78,992	6,394
第3季	361	31	113	92	23	81	4	17	77,601	1,696
第4季	367	32	114	96	23	81	4	17	78,992	1,768
民國 104 年 底										
第1季	373	33	115	100	23	81	4	17	79,255	1,670
第2季	379	34	116	102	23	83	4	17	79,956	1,776
第3季	385	34	118	104	23	84	4	18	80,572	1,872
本季與上季比較數	6	-	2	2	-	1	-	1	616	96
本季與上季比較(%)	1.58	-	1.72	1.96	-	1.20	-	5.88	0.77	5.41
本季與上年同季比較數	24	3	5	12	-	3	-	1	2,971	176
本季與上年同季比較(%)	6.65	9.68	4.42	13.04	-	3.70	-	5.88	3.83	10.37

資料來源：南部科學工業園區管理局。

二十五、家庭收支

103年臺灣地區平均每戶家庭之經常性收入1,213,709元、經常性支出956,246元、消費支出755,169元、可支配所得956,849元，本市經常性收入1,029,059元、經常性支出836,829元、消費支出674,797元、可支配所得829,957元。

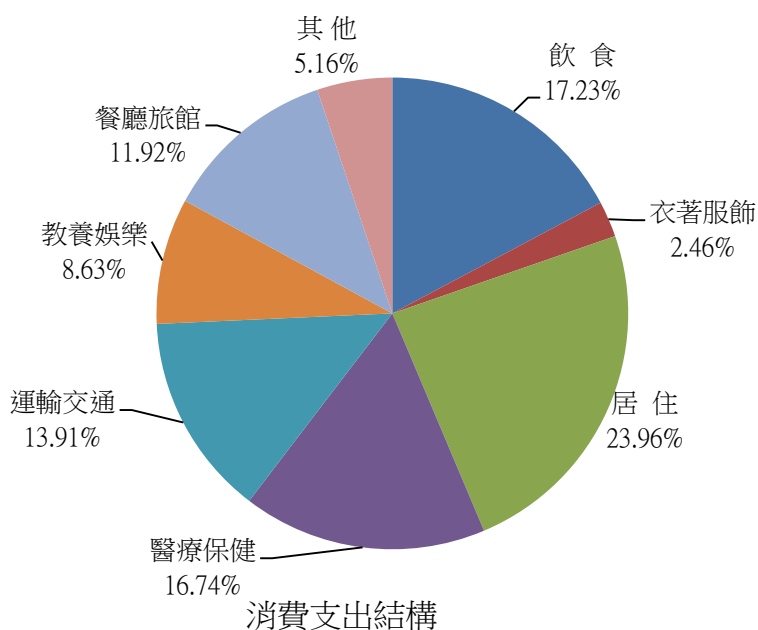


103年本市平均每戶全年收支

單位：千元

年底別	平均每戶人數	平均每戶就業人數	平均每戶全年收支(元)				平均消費傾向 (a/b*100)	儲蓄(b-a)
			經常性收入	經常性支出	消費支出 (a)	可支配所得(b)		
民國98年	3.28	1.49	956,303	778,544	624,398	770,804	81.01	146,406
原臺南縣	3.29	1.45	867,334	731,000	592,045	702,759	84.25	110,714
原臺南市	3.28	1.54	1,078,151	843,658	668,707	863,995	77.40	195,288
民國99年	3.16	1.46	916,361	734,695	588,477	740,706	79.45	152,229
原臺南縣	3.13	1.44	857,280	702,186	562,023	692,341	81.18	130,317
原臺南市	3.20	1.49	997,332	779,248	624,732	806,990	77.42	182,258
民國100年	3.19	1.57	978,957	795,970	630,810	783,223	80.54	152,413
民國101年	3.18	1.49	959,415	784,490	627,337	770,078	81.46	142,741
民國102年	3.18	1.51	1,029,390	820,810	654,843	830,467	78.85	175,624
民國103年	3.12	1.53	1,029,059	836,829	674,797	829,957	81.31	155,160
當年較上年比較(%)	-1.89	1.32	-0.03	1.95	3.05	-0.06	3.11	-11.65

資料來源：行政院主計總處家庭收支調查報告、臺南市家庭收支調查報告。



年底別	消費支出結構(%)									
	合計	飲食	衣著服飾	居住	醫療保健	運輸交通	教養娛樂	其他		
民國97年	100.00	27.26	2.49	24.76	15.37	12.63	11.53	5.96		
原臺南縣	100.00	27.52	2.58	22.71	17.28	13.02	10.76	6.15		
原臺南市	100.00	26.96	2.38	27.21	13.10	12.16	12.45	5.74		
年底別	消費支出結構(%)									
	合計	飲食	衣著服飾	居住	醫療保健	運輸交通	教養娛樂	餐廳旅館	其他	
民國98年	100.00	18.53	2.52	24.37	15.98	13.28	10.08	9.13	6.11	
原臺南縣	100.00	18.78	2.35	22.95	18.08	13.15	9.73	8.37	6.60	
原臺南市	100.00	18.24	2.72	26.09	13.44	13.44	10.51	10.07	5.50	
民國99年	100.00	18.09	2.69	24.84	16.47	13.11	10.28	9.36	5.17	
原臺南縣	100.00	18.71	2.61	24.07	17.99	13.92	9.11	8.82	4.77	
原臺南市	100.00	17.32	2.79	25.79	14.60	12.11	11.72	10.02	5.65	
民國100年	100.00	16.85	2.67	23.89	16.15	14.76	9.64	10.91	5.14	
民國101年	100.00	17.50	2.54	23.33	16.87	14.22	9.41	10.85	5.28	
民國102年	100.00	17.57	2.60	23.34	16.83	13.90	9.13	10.91	5.73	
民國103年	100.00	17.23	2.46	23.96	16.74	13.91	8.63	11.92	5.16	
當年較上年增減(百分點)	-	-0.35	-0.15	0.62	-0.09	0.01	-0.50	1.02	-0.57	

二十六、物價指數

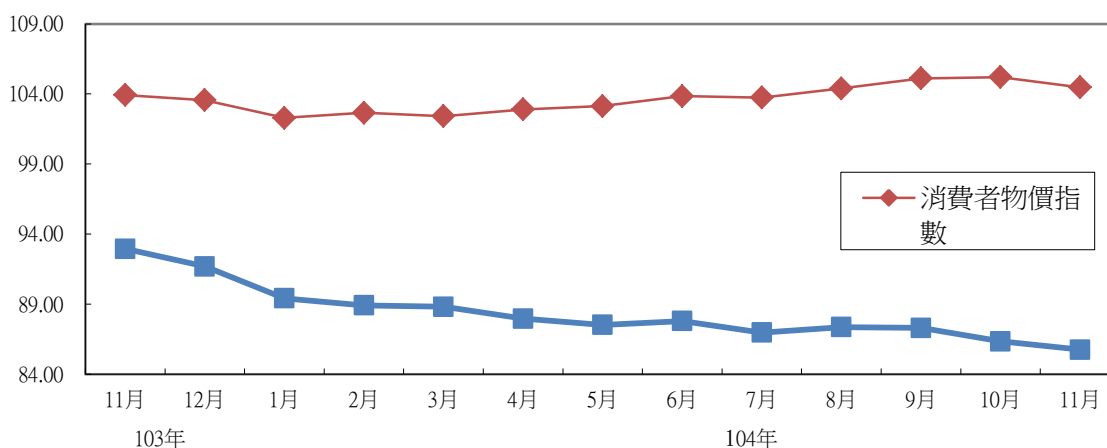
(摘錄行政院主計總處新聞稿)

一、消費者物價指數

- (一) 11月CPI較上月跌0.69%：主因秋冬蔬菜盛產，價格下跌13.96%，加以部分服飾逢百貨公司週年慶折扣促銷、油料費調降及國內外旅遊團費降價優惠所致。
- (1) 衣著類跌2.11%：主因部分百貨公司週年慶折扣促銷，成衣價格跌3.00%所致。
 - (2) 食物類跌1.53%：主因蔬菜跌13.96%，惟蛋類及水果分別漲7.34%及0.78%，抵銷部分跌幅。
 - (3) 教養娛樂類跌0.91%：主因上月雙十連假過後，國內外旅遊團費調降所致。
- (二) 11月CPI較上年同月漲0.53%(連續3個月上漲)：主因蔬菜、水果、蛋類、水產品及肉類價格相較上年為高，加以部分調理食品與外食費等價格調漲，惟油料費、燃氣價格及電價調降，與3C消費性電子產品價格較上年為低，抵銷部分漲幅；若扣除蔬菜水果，跌0.52%，若再剔除能源後之總指數(即核心CPI)，漲0.86%。
- (1) 食物類漲5.23%：主因蔬菜、水果分別漲30.15%及11.81%(合計影響總指數上漲1.03個百分點，若蔬果價格持平，則總指數由漲0.53%轉為跌0.50%〔0.53-1.03〕)，加以蛋類、調理食品、水產品、外食費及肉類亦分別漲8.77%、5.31%、2.46%、1.68%及0.97%所致。
 - (2) 交通及通訊類跌4.85%：主因油料費跌22.55%(連續12個月跌幅逾2成，影響總指數下跌0.73個百分點)。
 - (3) 居住類跌1.09%：主因燃氣價格及電價分別跌25.35%及11.03%所致。

二、躉售物價指數

- (一) 11月WPI較上月跌0.69%。
- (二) 11月WPI較上年同月下跌7.75%。



消費者物價及躉售物價指數

定基：民國100年=100
環比：上年或上月=100

年(月)別	臺灣地區物價指數					
	消費者物價(CPI)		躉售物價(WPI)		營造工程物價(CCI)	
	總指數	環比	總指數	環比	總指數	環比
民國90年	89.82	100.00	76.28	98.65	62.87	98.99
民國91年	89.64	99.80	76.32	100.05	64.20	102.12
民國92年	89.39	99.72	78.21	102.48	67.20	104.67
民國93年	90.83	101.61	83.71	107.03	76.69	114.12
民國94年	92.92	102.30	84.22	100.61	77.22	100.69
民國95年	93.48	100.60	88.96	105.63	82.82	107.25
民國96年	95.16	101.80	94.72	106.47	90.28	109.01
民國97年	98.51	103.52	99.59	105.14	102.90	113.98
民國98年	97.66	99.14	90.90	91.27	93.79	91.15
民國99年	98.60	100.96	95.86	105.46	96.78	103.19
民國100年	100.00	101.42	100.00	104.32	100.00	103.33
民國101年	101.93	101.93	98.84	98.84	100.83	100.83
民國102年	102.74	100.79	96.44	97.57	100.49	99.66
民國103年	103.97	100.05	95.89	99.61	102.33	100.32
11月	103.92	99.08	92.94	98.37	102.30	99.74
12月	103.56	99.65	91.68	98.64	102.04	99.75
民國104年						
1月	102.29	98.77	89.41	97.52	101.66	99.63
2月	102.65	100.35	88.91	99.44	101.07	99.42
3月	102.41	99.77	88.81	99.89	100.78	99.71
4月	102.89	100.47	87.96	99.04	100.56	99.78
5月	103.14	100.24	87.52	99.50	100.08	99.52
6月	103.84	100.68	87.79	100.31	99.97	99.89
7月	103.74	99.90	86.97	99.07	99.27	99.30
8月	104.39	100.63	87.36	100.45	98.68	99.41
9月	105.11	100.69	87.30	99.93	98.46	99.78
10月	105.20	100.09	86.34	98.90	97.75	99.28
11月	104.47	99.31	85.74	99.31	97.61	99.86
本月與上月比較(%)	-0.69	-0.78	-0.69	0.41	-0.14	0.58
本月與上年同月比較(%)	0.53	0.22	-7.75	0.95	-4.58	0.12

資料來源：台灣地區物價統計月報。

說明：1.本表數字未經季節調整，因四捨五入細項加總不等於總計。

2.躉售物價指數：以每月20日臺灣地區國產內銷產品生產者出廠價格及進口品之進口價格、出口品之出口價格之事實為準。

3.消費者物價指數：以臺灣地區家庭為消費需要所購買商品及服務價格，新鮮蔬果、魚介等每旬逢2、5、8日之事實為準，餘者為每旬逢5日之事實為準。

4.營造工程物價指數：以臺灣地區營造工程投入材料及勞務之價格，材料類以每月4、14、24日之事實為準，勞務類以每月15日之事實為準。

5.由於受查者延誤或更正報價，最近3個月資料均可能修正。