

統計應用分析報告

105年臺南市婚姻概況

臺南市政府主計處

106年12月

摘 要

婚姻是人口延續的重要一環，其不僅是穩定社會重要力量，婚姻狀況的變動亦反應兩性相處及自我價值的思維。婚姻模式因時代的變遷，也同時在變化，如「單身貴族」、「晚婚」及「同婚」皆說明了傳統婚姻規範的改變。

經分析 105 年本市 15 歲以上人口已婚者超過 5 成，未婚者性比例為 121.51，顯示未婚男性多過於女性，離婚及喪偶均為女性多於男性，尤以喪偶女性遠大於男性，性比例為 25.97。

依婚姻狀況年齡組區分，以高齡組未婚者有逐年遞增的趨勢，離婚人口以 45-64 歲人數最多；依婚姻狀況之教育程度區分，未婚者以大學畢業及以上最多，已婚及離婚者均以高中畢業最多、喪偶者則以國小畢業及以下最多。

近 5 年來女性再結婚人口比例有逐年增加的趨勢，顯示本市社會風氣逐漸開放，女性勇於追求婚姻第二春；105 年本市各區結婚對數以永康區最多，安南區次之，東區再次之。

本市近年當年度結婚平均年齡逐年遞增，晚婚情況持續增加，以大學畢業以上增幅最快，尤以男性增幅高達 7 成。

本市近年當年度離婚方式，以採兩願離婚最多，比重高達 8 成 6，結婚期間來看，近年中位數介於 9.4 年至 8.4 年間，以 105 年 8.4 年最低，顯示離婚者的婚姻存續期間縮短。

目錄

壹、前言	1
貳、本市 15 歲以上人口婚姻狀況.....	2
一、105 年底婚姻狀況.....	2
二、依婚姻狀況之年齡組區分.....	4
三、依婚姻狀況之教育程度區分.....	8
參、結婚及離婚動態.....	19
一、結婚.....	19
二、離婚.....	23
三、外籍配偶.....	26
肆、結論	27

105 年臺南市婚姻概況

壹、前言

婚姻是人口延續的重要一環，其不僅是穩定社會重要力量，婚姻狀況的變動亦反應兩性相處及自我價值的思維。婚姻模式因時代的變遷，也同時在變化，如「單身貴族」、「晚婚」及「同婚」皆說明了傳統婚姻規範的改變。

隨著社會風氣轉變，兩性平權意識抬頭，性別工作平等法的施行，過去男尊女卑的傳統觀念已逐漸式微，有越來越多的女性投入職場，在工作中獲得成就上的滿足，促使現今女性大多都有自主的經濟能力；然而婚後女性除了工作還得兼顧家庭，讓新時代的女性產生不一樣的思維。究竟適婚男女為何不願步入婚姻？難道真是經濟不景氣、工作太忙碌等環境所致而已嗎？其實或許有部份原因是男女對婚姻的期待不同，男性希望從婚姻中得到家庭的照顧、生活及情感上有所陪伴與寄託，而女性渴望從婚姻中得到的卻是被愛、感情上的談心溝通、照顧以及經濟上的無虞。

近年來晚婚、少子化以及高離婚率等情形日趨嚴重，進而影響到政府在政策制定及推動上的困難，因此探討適婚年齡的男女為何遲婚、不婚，甚至是結婚後不願生育…等實為政府當前最重要的課題之一。

本篇分析以本市現住 15 歲以上人口 101 至 105 年共 5 年期間，按年底婚姻狀況及當年度結婚、離婚等動態資料分別說明，供本市施政機關及各界參用。

貳、本市 15 歲以上人口婚姻狀況

一、105 年底婚姻狀況

105 年底本市總人口數 1,886,033 人，15 歲以上人口數 1,649,462 人，其中男性 819,951 人，女性 829,511 人，性比例 98.85，較 104 年底 1,644,921 人增加 4,541 人、0.28%，較 101 年底 1,623,818 人增加 25,644 人、1.58%，近五年來本市 15 歲以上人口有逐年遞增現象，惟 105 年增幅最低，以下就本市婚姻狀況的 4 種情形觀察：(參考表 2-1)

表 2-1 臺南市 15 歲以上人口婚姻狀況

單位：人

年別	總計			未婚			已婚			離婚			喪偶		
	合計	男	女	小計	男	女	小計	男	女	小計	男	女	小計	男	女
101年底	1,623,818	810,450	813,368	564,276	309,928	254,348	829,882	419,959	409,923	119,205	57,310	61,895	110,455	23,253	87,202
102年底	1,630,107	812,755	817,352	564,399	310,054	254,345	830,582	420,077	410,505	123,061	59,133	63,928	112,065	23,491	88,574
103年底	1,636,613	815,139	821,474	565,550	310,537	255,013	831,290	420,263	411,027	126,271	60,659	65,612	113,502	23,680	89,822
104年底	1,644,921	818,660	826,261	568,524	312,116	256,408	832,274	420,733	411,541	129,281	62,028	67,253	114,842	23,783	91,059
105年底	1,649,462	819,951	829,511	568,384	311,790	256,594	831,891	420,378	411,513	133,020	63,835	69,185	116,167	23,948	92,219

資料來源：本府民政局。

(一) 未婚者

105 年底本市未婚人口 568,384 人占本市 15 歲以上人口 34.46%，其中男性 311,790 人占本市 15 歲以上男性人口 38.03%，女性 256,594 人占本市 15 歲以上女性人口 30.93%，性比例 121.51，分別較 104 年 568,524 人減少 140 人、減

少 0.20%，男性 312,116 人減少 326 人、減少 0.10%，女性 256,408 人增加 186 人、0.07%。

(二) 已婚者

105 年底本市已婚人口 831,891 人占 50.43%，其中男性 420,378 人占本市 15 歲以上男性人口 51.27%，女性 411,513 人占本市 15 歲以上女性人口 49.61%，性比例 102.15，較 104 年底 832,274 人減少 383 人、減少 0.05%，男性 420,733 人減少 355 人、減少 0.08%，女性 411,541 人減少 28 人、減少 0.01%。

(三) 離婚者

105 年底本市離婚人口 133,020 人占 8.06%，其中男性 63,835 人占本市 15 歲以上男性人口 7.79%，女性 69,185 人占本市 15 歲以上女性人口 8.34%，性比例 92.27，較 104 年底 129,281 人增加 3,739 人、2.89%，男性 62,028 人增加 1,807 人、2.83%，女性 67,253 人增加 1,932 人、2.87%。

(四) 喪偶者

105 年底本市喪偶人口 116,167 人占 7.04%，其中男性 23,948 人占本市 15 歲以上男性人口 2.92%，女性 92,219 人占本市 15 歲以上女性人口 11.12%，性比例 25.97，較 104 年底 114,842 人增加 1,325 人、1.15%，男性 23,783 人增加 165 人、0.69%，女性 91,059 人增加 1,160 人、1.27%。

二、依婚姻狀況之年齡組區分

(一)未婚者

近五年來本市未婚人口按年齡組區分，男、女性均以15~24歲人數最多，25~34歲次之，然而觀察五年的現象，此二組未婚人口數及所佔比例有逐年遞減趨勢，其餘各年齡組則有逐年遞增的現象，顯示本市未婚人口大齡化。(參考表2-2)

表 2-2 臺南市 15 歲以上未婚人口-按年齡組分

單位：人、%

項目別	15~24歲		25~34歲		35~44歲		45~64歲		65歲以上	
	男	女	男	女	男	女	男	女	男	女
101年	131,948	120,619	109,607	82,535	39,830	29,444	25,619	18,903	2,924	2,847
102年	127,892	116,727	109,306	82,760	42,498	31,388	27,448	20,491	2,910	2,979
103年	125,934	114,780	106,986	81,602	45,354	33,229	29,326	22,152	2,937	3,250
104年	124,312	113,055	105,740	81,186	47,738	34,843	31,269	23,833	3,057	3,491
105年	121,037	110,278	104,005	80,208	50,469	36,716	33,035	25,558	3,244	3,834
5年增減數	- 10,911	- 10,341	- 5,602	- 2,327	10,639	7,272	7,416	6,655	320	987
占未婚者比例 (%)										
101年	42.57	47.42	35.37	32.45	12.85	11.58	8.27	7.43	0.94	1.12
102年	41.25	45.89	35.25	32.54	13.71	12.34	8.85	8.06	0.94	1.17
103年	40.55	45.01	34.45	32.00	14.61	13.03	9.44	8.69	0.95	1.27
104年	39.83	44.09	33.88	31.66	15.29	13.59	10.02	9.29	0.98	1.36
105年	38.82	42.98	33.36	31.26	16.19	14.31	10.60	9.96	1.04	1.49
5年增減比	- 3.75	- 4.45	- 2.01	- 1.19	3.34	2.73	2.33	2.53	0.10	0.37

資料來源：本府民政局。

(二) 已婚者

近五年來本市按年齡組區分，男、女性均以 45~64 歲人數最多，男性以 65 歲以上次之，女性則以 35~44 歲次之；各年齡組變動觀察，以 25~34 歲組減幅較大，男性減少 6,579 人(減少 16.54%)、比重減少 1.57 個百分點，女性減少 10,182 人(減少 18.29%)、比重減少 2.68 個百分點；65 歲以上增幅較大，男性增加 12,432 人(18.91%)、比重增加 2.94 個百分點，女性增加 9,437 人(16.66%)、比重增加 2.24 個百分點。
(參考表 2-3)

表 2-3 臺南市 15 歲以上已婚人口-按年齡組分

單位：人、%

項目別	15-24歲		25-34歲		35-44歲		45-64歲		65歲以上	
	男	女	男	女	男	女	男	女	男	女
101年	1,023	2,603	39,786	59,111	89,797	97,656	211,233	193,908	78,120	56,645
102年	976	2,477	38,233	57,097	88,546	96,734	212,053	195,898	80,269	58,299
103年	1,035	2,500	36,471	54,379	87,944	96,446	211,919	197,408	82,894	60,294
104年	1,004	2,399	35,199	51,459	87,472	96,754	211,037	198,388	86,021	62,541
105年	948	2,348	33,207	48,299	87,509	97,380	208,162	197,404	90,552	66,082
5年增減數	- 75	- 255	- 6,579	- 10,812	- 2,288	- 276	- 3,071	3,496	12,432	9,437
占已婚者比例 (%)										
101年	0.24	0.63	9.47	14.42	21.38	23.82	50.30	47.30	18.60	13.82
102年	0.23	0.60	9.10	13.91	21.08	23.56	50.48	47.72	19.11	14.20
103年	0.25	0.61	8.68	13.23	20.93	23.46	50.43	48.03	19.72	14.67
104年	0.24	0.58	8.37	12.50	20.79	23.51	50.16	48.21	20.45	15.20
105年	0.23	0.57	7.90	11.74	20.82	23.66	49.52	47.97	21.54	16.06
5年增減比	- 0.02	- 0.06	- 1.57	- 2.68	- 0.57	- 0.16	- 0.78	0.67	2.94	2.24

資料來源：本府民政局。

(三) 離婚者

近五年來本市按年齡組區分，男、女性均以 45~64 歲人數最多，以 35~44 歲人數次之，依各年齡組變動觀察，男性減幅以 35~44 歲組減少 704 人(減少 4.69%)、比重減少 3.78 個百分點最多，增幅以 65 歲以上增加 2,702 人(70.35%)、比重增加 3.55 個百分點最多；女性減幅以 25~34 歲組減少 2,113 人(減少 26.11%)、比重減少 4.43 個百分點最多，增幅以 45~64 歲組增加 6,317 人(19.04%)、比重增加 3.48 個百分點最多。(參考表 2-4)

表 2-4 臺南市 15 歲以上離婚人口-按年齡組分

單位：人、%

項目別	15~24歲		25~34歲		35~44歲		45~64歲		65歲以上	
	男	女	男	女	男	女	男	女	男	女
101年	125	382	4,517	8,092	15,013	17,273	33,814	33,174	3,841	2,974
102年	133	370	4,178	7,686	14,954	17,451	35,539	34,964	4,329	3,457
103年	142	385	3,876	7,097	14,702	17,475	37,005	36,654	4,934	4,001
104年	157	407	3,542	6,455	14,446	17,564	38,259	38,186	5,624	4,641
105年	180	426	3,382	5,979	14,309	17,720	39,421	39,491	6,543	5,569
5年增減數	55	44	- 1,135	- 2,113	- 704	447	5,607	6,317	2,702	2,595
占離婚者比例 (%)										
101年	0.22	0.62	7.88	13.07	26.20	27.91	59.00	53.60	6.70	4.80
102年	0.22	0.58	7.07	12.02	25.29	27.30	60.10	54.69	7.32	5.41
103年	0.23	0.59	6.39	10.82	24.24	26.63	61.00	55.86	8.13	6.10
104年	0.25	0.61	5.71	9.60	23.29	26.12	61.68	56.78	9.07	6.90
105年	0.28	0.62	5.30	8.64	22.42	25.61	61.75	57.08	10.25	8.05
5年增減比	0.06	- 0.00	- 2.58	- 4.43	- 3.78	- 2.29	2.75	3.48	3.55	3.24

資料來源：本府民政局。

(四) 喪偶者

近五年來本市按年齡組區分，男、女性均以 65 歲以上人數最多，其次為 45~64 歲組，依各年齡組變動觀察，以 65 歲以男性增加 1,000 人(5.66%)、比重增加 1.97 個百分點最多，女性增加 7,298 人(12.60%)、比重增加 4.30 個百分點最多。(參考表 2-5)

表 2-5 臺南市 15 歲以上喪偶人口-按年齡組分

單位：人、%

項目別	15~24歲		25~34歲		35~44歲		45~64歲		65歲以上	
	男	女	男	女	男	女	男	女	男	女
101年	-	4	39	422	337	2,148	5,197	26,729	17,680	57,899
102年	-	5	40	384	315	2,027	5,168	26,542	17,968	59,616
103年	-	3	40	352	303	1,940	5,139	26,303	18,198	61,224
104年	-	3	35	301	283	1,842	5,094	25,865	18,371	63,048
105年	-	4	28	266	271	1,785	4,969	24,967	18,680	65,197
5年增減數	-	-	11	156	66	363	228	1,762	1,000	7,298
占喪偶者比例 (%)										
101年	-	0.00	0.17	0.48	1.45	2.46	22.35	30.65	76.03	66.40
102年	-	0.01	0.17	0.43	1.34	2.29	22.00	29.97	76.49	67.31
103年	-	0.00	0.17	0.39	1.28	2.16	21.70	29.28	76.85	68.16
104年	-	0.00	0.15	0.33	1.19	2.02	21.42	28.40	77.24	69.24
105年	-	0.00	0.12	0.29	1.13	1.94	20.75	27.07	78.00	70.70
5年增減比	-	0.00	0.05	0.20	0.32	0.53	1.60	3.58	1.97	4.30

資料來源：本府民政局。

三、依婚姻狀況之教育程度區分

105 年底本市 15 歲以上人口教育程度，大學畢業及以上人口 418,377 人占 25.36%，較 104 年底 399,452 人增加 18,925 人、4.74%，專科畢業 148,624 人占 9.01%，較 104 年底 148,906 人減少 282 人、減少 0.19%，高中畢業 501,378 人占 30.40%，較 104 年底 501,602 人減少 224 人、減少 0.04%，國中畢業 288,765 人占 17.51%，較 104 年底 291,026 人減少 2,261 人、減少 0.78%，國小畢業及以下 292,318 人 17.72%，較 104 年底 303,935 人減少 11,617 人、減少 3.82%。(參閱表 2-6)

未婚者以大學畢業及以上最多，男性 105,395 人占 15 歲以上未婚者男性 33.80%，女性 107,697 人占 15 歲以上未婚者女性 41.97%，近五年來變動觀察，男性增加 15,905 人(17.77%)、比重增加 4.93 個百分點，女性增加 15,766 人(17.15%)、比重增加 5.83 個百分點。

已婚者以高中畢業最多，男性 122,466 人占 15 歲以上已婚者男性 29.13%，女性 121,977 人占 15 歲以上已婚者女性 29.64%，近五年來變動觀察，男性增加 527 人(0.43%)、比重增加 0.09 個百分點，女性增加 1,208 人(1.00%)、比重增加 0.18 個百分點。

離婚者亦以高中畢業最多，男性 23,705 人占 15 歲以上離婚者男性 37.13%，女性 26,288 人占 15 歲以上離婚者女性 37.88%，近五年來變動觀察，男性增加 3,085 人(14.96%)、比重增加 1.15 個百分點，女性增加 3,128 人(13.55%)、比重增加 0.59 個百分點。

喪偶者以國小畢業及以下最多，男性 14,267 人占 15 歲以上喪偶男性 59.57%，女性 67,844 人占 15 歲以上喪偶女性 73.57%，近五年

來變動觀察，男性減少 737 人(減少 4.91%)、比重減少 4.96 個百分點，女性增加 346 人(0.51%)、比重減少 3.83 個百分點。

表 2-6 臺南市 15 歲以上人口婚姻概況-按教育程度別分

單位：人、%

		未婚		已婚		離婚		喪偶	
		男	女	男	女	男	女	男	女
101年	合計	309,928	254,348	419,959	409,923	57,310	61,895	23,253	87,202
	大學畢業及以上	89,490	91,931	84,011	63,850	4,595	4,654	1,001	1,203
	專科畢業	18,525	18,708	53,631	45,305	5,653	5,167	961	1,552
	高中畢業	115,819	83,798	121,939	120,769	20,620	23,080	3,157	7,843
	國小畢業及以下	14,660	10,186	87,861	114,151	9,523	13,468	15,004	67,498
102年	合計	310,054	254,345	420,077	410,505	59,133	63,928	23,491	88,574
	大學畢業及以上	94,083	96,313	88,989	69,239	4,956	5,134	1,064	1,312
	專科畢業	17,904	17,810	53,868	45,649	5,905	5,392	1,028	1,639
	高中畢業	115,282	83,275	122,023	121,254	21,465	23,964	3,337	8,246
	國小畢業及以下	69,763	47,945	71,279	65,082	17,354	15,875	3,217	9,576
103年	合計	310,537	255,013	420,263	411,027	60,659	65,612	23,680	89,822
	大學畢業及以上	98,067	100,261	93,981	74,777	5,350	5,613	1,119	1,448
	專科畢業	17,425	17,208	53,937	45,946	6,090	5,625	1,102	1,719
	高中畢業	115,071	82,735	122,162	121,480	22,264	24,720	3,466	8,755
	國小畢業及以下	67,042	45,656	70,311	64,373	17,681	16,171	3,307	10,054
104年	合計	312,116	256,408	420,733	411,541	62,028	67,253	23,783	91,059
	大學畢業及以上	101,670	103,905	98,973	80,283	5,730	6,125	1,202	1,564
	專科畢業	17,034	16,751	53,988	46,029	6,274	5,845	1,163	1,822
	高中畢業	114,637	81,702	122,376	121,775	22,941	25,386	3,576	9,209
	國小畢業及以下	65,410	44,351	69,355	63,608	17,955	16,423	3,392	10,532
105年	合計	311,790	256,594	420,378	411,513	63,835	69,185	23,948	92,219
	大學畢業及以上	105,395	107,697	103,606	85,616	6,313	6,763	1,290	1,697
	專科畢業	16,625	16,353	53,918	45,961	6,539	6,081	1,201	1,946
	高中畢業	113,609	79,930	122,466	121,977	23,705	26,208	3,745	9,738
	國小畢業及以下	64,271	43,892	68,234	62,881	18,307	16,741	3,445	10,994
占教育程度別 (%)									
101年	合計	100.00	100.00	100.00	100.00	100.00	100.00	100.00	100.00
	大學畢業及以上	28.87	36.14	20.00	15.58	8.02	7.52	4.30	1.38
	專科畢業	5.98	7.36	12.77	11.05	9.86	8.35	4.13	1.78
	高中畢業	37.37	32.95	29.04	29.46	35.98	37.29	13.58	8.99
	國小畢業及以下	23.05	19.55	17.27	16.06	29.52	25.08	13.46	10.44
102年	合計	100.00	100.00	100.00	100.00	100.00	100.00	100.00	100.00
	大學畢業及以上	30.34	37.87	21.18	16.87	8.38	8.03	4.53	1.48
	專科畢業	5.77	7.00	12.82	11.12	9.99	8.43	4.38	1.85
	高中畢業	37.18	32.74	29.05	29.54	36.30	37.49	14.21	9.31
	國小畢業及以下	22.50	18.85	16.97	15.85	29.35	24.83	13.69	10.81
103年	合計	100.00	100.00	100.00	100.00	100.00	100.00	100.00	100.00
	大學畢業及以上	31.58	39.32	22.36	18.19	8.82	8.55	4.73	1.61
	專科畢業	5.61	6.75	12.83	11.18	10.04	8.57	4.65	1.91
	高中畢業	37.06	32.44	29.07	29.56	36.70	37.68	14.64	9.75
	國小畢業及以下	21.59	17.90	16.73	15.66	29.15	24.65	13.97	11.19
104年	合計	100.00	100.00	100.00	100.00	100.00	100.00	100.00	100.00
	大學畢業及以上	32.57	40.52	23.52	19.51	9.24	9.11	5.05	1.72
	專科畢業	5.46	6.53	12.83	11.18	10.11	8.69	4.89	2.00
	高中畢業	36.73	31.86	29.09	29.59	36.98	37.75	15.04	10.11
	國小畢業及以下	20.96	17.30	16.48	15.46	28.95	24.42	14.26	11.57
105年	合計	100.00	100.00	100.00	100.00	100.00	100.00	100.00	100.00
	大學畢業及以上	33.80	41.97	24.65	20.81	9.89	9.78	5.39	1.84
	專科畢業	5.33	6.37	12.83	11.17	10.24	8.79	5.02	2.11
	高中畢業	36.44	31.15	29.13	29.64	37.13	37.88	15.64	10.56
	國小畢業及以下	20.61	17.11	16.23	15.28	28.68	24.20	14.39	11.92

資料來源：本府民政局。

進一步以婚姻人口分類中之教育程度與年齡組交叉分析：

(一)未婚者(參閱表 2-7)

1. 大學畢業及以上：以 25~34 歲組最多，105 年男性 65,376 人占 15 歲以上未婚男性 20.97%，較 101 年 57,211 人占 18.46%，增加 8,165 人(14.27%)、比重增加 2.51 個百分點；105 年女性 60,496 人占 15 歲以上未婚女性 23.58%，較 101 年 53,807 人占 21.15%，增加 6,687 人(12.43%)、比重增加 2.43 個百分點。
2. 專科畢業：以 35~44 歲組最多，105 年男性 6,707 人占 15 歲以上未婚男性 2.15%，較 101 年 6,191 人占 2.00%，增加 516 人(8.33%)、比重增加 0.15 個百分點；105 年女性 6,567 人占 15 歲以上未婚女性 2.56%，較 101 年 6,129 人占 2.41%，增加 438 人(7.15%)、比重增加 0.15 個百分點。
3. 高中畢業：以 15~24 歲組最多，105 年男性 56,618 人占 15 歲以上未婚男性 18.16%，較 101 年 60,152 人占 19.41%，減少 3,534 人(減少 5.88%)、比重減少 1.25 個百分點；105 年女性 46,658 人占 15 歲以上未婚女性 18.18%，較 101 年 50,494 人占 19.85%，減少 3,836 人(減少 7.60%)、比重減少 1.67 個百分點。
4. 國中畢業：以 15~24 歲組最多，105 年男性 38,938 人占 15 歲以上未婚男性 12.49%，較 101 年 44,743 人占 14.44%，減少 5,805 人(減少 12.97%)、比重減少 1.95 個百分點；105 年女性 35,277 人占 15 歲以上未婚女性 13.75%，較

101年40,853人占16.06%，減少5,576人(減少13.65%)、
 比重減少2.31個百分點。

表 2-7 臺南市 15 歲以上未婚人口教育程度-按年齡組

		單位：人、%									
		大學畢業及以上		專科畢業		高中畢業		國中畢業		國小畢業及以下	
		男	女	男	女	男	女	男	女	男	女
101年	15-24歲	19,831	21,869	2,094	2,901	60,152	50,494	44,743	40,853	5,128	4,502
	25-34歲	57,211	53,807	8,215	7,070	33,292	17,808	10,251	3,552	638	298
	35-44歲	9,913	11,925	6,191	6,129	14,629	8,560	8,022	2,341	1,075	489
	45-64歲	2,323	4,172	1,979	2,513	7,411	6,647	8,079	2,723	5,827	2,848
	65歲以上	212	158	46	95	335	289	339	256	1,992	2,049
102年	15-24歲	19,404	21,461	2,123	2,729	59,166	49,916	43,361	39,169	3,838	3,452
	25-34歲	60,380	56,574	6,934	5,691	31,918	16,879	9,502	3,334	572	282
	35-44歲	11,427	13,299	6,534	6,423	15,626	8,912	7,924	2,290	987	464
	45-64歲	2,637	4,792	2,264	2,860	8,250	7,217	8,656	2,862	5,641	2,760
	65歲以上	235	187	49	107	322	351	320	290	1,984	2,044
103年	15-24歲	19,629	21,918	2,258	2,666	58,919	49,564	41,027	36,926	4,101	3,706
	25-34歲	62,164	57,980	5,724	4,515	29,964	15,726	8,619	3,105	515	276
	35-44歲	13,005	14,700	6,835	6,669	16,713	9,196	7,877	2,241	924	423
	45-64歲	3,026	5,423	2,555	3,227	9,152	7,830	9,197	3,057	5,396	2,615
	65歲以上	243	240	53	131	323	419	322	327	1,996	2,133
104年	15-24歲	19,324	21,877	2,330	2,668	58,059	48,406	39,717	35,672	4,882	4,432
	25-34歲	64,153	59,538	4,855	3,620	28,473	14,885	7,788	2,894	471	249
	35-44歲	14,459	16,043	6,879	6,691	17,708	9,514	7,849	2,209	843	386
	45-64歲	3,484	6,155	2,903	3,603	10,046	8,392	9,702	3,216	5,134	2,467
	65歲以上	250	292	67	169	351	505	354	360	2,035	2,165
105年	15-24歲	19,404	22,144	2,289	2,593	56,618	46,658	38,938	35,277	3,788	3,606
	25-34歲	65,376	60,496	4,273	2,985	26,881	13,847	7,050	2,641	425	239
	35-44歲	16,434	17,714	6,707	6,567	18,763	9,876	7,787	2,210	778	349
	45-64歲	3,906	6,971	3,277	3,991	10,937	8,929	10,120	3,367	4,795	2,300
	65歲以上	275	372	79	217	410	620	376	397	2,104	2,228
占未婚者比例 (%)											
101年	15-24歲	6.40	8.60	0.68	1.14	19.41	19.85	14.44	16.06	1.65	1.77
	25-34歲	18.46	21.15	2.65	2.78	10.74	7.00	3.31	1.40	0.21	0.12
	35-44歲	3.20	4.69	2.00	2.41	4.72	3.37	2.59	0.92	0.35	0.19
	45-64歲	0.75	1.64	0.64	0.99	2.39	2.61	2.61	1.07	1.88	1.12
	65歲以上	0.07	0.06	0.01	0.04	0.11	0.11	0.11	0.10	0.64	0.81
102年	15-24歲	6.26	8.44	0.68	1.07	19.08	19.63	13.98	15.40	1.24	1.36
	25-34歲	19.47	22.24	2.24	2.24	10.29	6.64	3.06	1.31	0.18	0.11
	35-44歲	3.69	5.23	2.11	2.53	5.04	3.50	2.56	0.90	0.32	0.18
	45-64歲	0.85	1.88	0.73	1.12	2.66	2.84	2.79	1.13	1.82	1.09
	65歲以上	0.08	0.07	0.02	0.04	0.10	0.14	0.10	0.11	0.64	0.80
103年	15-24歲	6.32	8.59	0.73	1.05	18.97	19.44	13.21	14.48	1.32	1.45
	25-34歲	20.02	22.74	1.84	1.77	9.65	6.17	2.78	1.22	0.17	0.11
	35-44歲	4.19	5.76	2.20	2.62	5.38	3.61	2.54	0.88	0.30	0.17
	45-64歲	0.97	2.13	0.82	1.27	2.95	3.07	2.96	1.20	1.74	1.03
	65歲以上	0.08	0.09	0.02	0.05	0.10	0.16	0.10	0.13	0.64	0.84
104年	15-24歲	6.19	8.53	0.75	1.04	18.60	18.88	12.73	13.91	1.56	1.73
	25-34歲	20.55	23.22	1.56	1.41	9.12	5.81	2.50	1.13	0.15	0.10
	35-44歲	4.63	6.26	2.20	2.61	5.67	3.71	2.51	0.86	0.27	0.15
	45-64歲	1.12	2.40	0.93	1.41	3.22	3.27	3.11	1.25	1.64	0.96
	65歲以上	0.08	0.11	0.02	0.07	0.11	0.20	0.11	0.14	0.65	0.84
105年	15-24歲	6.22	8.63	0.73	1.01	18.16	18.18	12.49	13.75	1.21	1.41
	25-34歲	20.97	23.58	1.37	1.16	8.62	5.40	2.26	1.03	0.14	0.09
	35-44歲	5.27	6.90	2.15	2.56	6.02	3.85	2.50	0.86	0.25	0.14
	45-64歲	1.25	2.72	1.05	1.56	3.51	3.48	3.25	1.31	1.54	0.90
	65歲以上	0.09	0.14	0.03	0.08	0.13	0.24	0.12	0.15	0.67	0.87

資料來源：本府民政局。

5. 國小畢業及以下：以 15~24 歲組最多，105 年男性 3,788 人占 15 歲以上未婚男性 1.21%，較 101 年 5,128 人占 1.65%，減少 1,340 人(減少 26.13%)、比重減少 0.44 個百分點；105 年女性 3,606 人占 15 歲以上未婚女性 1.41%，較 101 年 4,502 人占 1.77%，減少 896 人(減少 19.90%)、比重減少 0.36 個百分點。

(二) 已婚者(參閱表 2-8)

1. 大學畢業及以上：以 35~44 歲組最多，105 年男性 38,093 人占 15 歲以上已婚男性 9.06%，較 101 年 29,534 人占 7.03%，增加 8,559 人(29.12%)、比重增加 2.03 個百分點；105 年女性 33,442 人占 15 歲以上已婚女性 8.13%，較 101 年 22,971 人占 5.60%，增加 10,471 人(45.58%)、比重增加 2.53 個百分點。

2. 專科畢業：105 年男性以 45~64 歲組最多 30,670 人占 15 歲以上已婚男性 7.30%，較 101 年 27,175 人占 6.47%，增加 3,495 人(12.86%)、比重增加 0.83 個百分點；105 年女性以 35~44 歲組最多 20,557 人占 15 歲以上已婚女性 5.00%，較 101 年 20,694 人占 5.05%，減少 137 人(減少 0.66%)、比重減少 0.05 個百分點。

3. 高中畢業：以 45~64 歲組最多，105 年男性 68,831 人占 15 歲以上已婚男性 16.37%，較 101 年 64,387 人占 15.33%，增加 4,444 人(6.90%)、比重增加 1.04 個百分點；105 年女性 68,472 人占 15 歲以上已婚女性 16.64%，較 101 年

57,559 人占 14.04%，增加 10,913 人(18.96%)、比重增加 2.60 個百分點。

表 2-8 臺南市 15 歲以上已婚人口-按教育程度分

		單位：人、%									
		大學畢業及以上		專科畢業		高中畢業		國中畢業		國小畢業及以下	
		男	女	男	女	男	女	男	女	男	女
101年	15-24歲	112	358	40	110	589	1,422	268	675	14	38
	25-34歲	16,924	23,087	5,093	8,930	13,879	19,738	3,714	5,550	176	1,806
	35-44歲	29,534	22,971	17,731	20,694	30,528	38,436	11,264	13,112	740	2,443
	45-64歲	31,085	16,298	27,175	14,430	64,387	57,559	48,293	41,962	40,293	63,659
	65歲以上	6,356	1,136	3,592	1,141	12,556	3,614	8,978	4,549	46,638	46,205
102年	15-24歲	108	370	33	102	554	1,350	269	631	12	24
	25-34歲	17,591	24,531	4,284	7,474	12,930	18,309	3,277	5,125	151	1,658
	35-44歲	31,571	25,230	17,299	21,082	29,070	36,557	9,997	11,627	609	2,238
	45-64歲	32,761	17,729	28,281	15,673	66,084	60,885	48,449	42,829	36,478	58,782
	65歲以上	6,958	1,379	3,971	1,318	13,385	4,153	9,287	4,870	46,668	46,579
103年	15-24歲	130	401	37	115	589	1,380	273	588	6	16
	25-34歲	17,980	25,776	3,493	5,966	11,868	16,503	2,971	4,667	159	1,467
	35-44歲	33,788	27,615	16,623	21,300	27,975	34,973	9,042	10,372	516	2,186
	45-64歲	34,437	19,334	29,315	16,984	67,398	63,891	48,221	43,481	32,548	53,718
	65歲以上	7,646	1,651	4,469	1,581	14,332	4,733	9,804	5,265	46,643	47,064
104年	15-24歲	141	422	27	103	580	1,316	250	547	6	11
	25-34歲	18,531	26,510	2,855	4,710	10,881	14,811	2,787	4,212	145	1,216
	35-44歲	35,827	30,319	15,861	21,118	27,102	33,714	8,227	9,401	455	2,202
	45-64歲	36,151	21,027	30,178	18,276	68,481	66,476	47,665	43,799	28,562	48,810
	65歲以上	8,323	2,005	5,067	1,822	15,332	5,458	10,426	5,649	46,873	47,607
105年	15-24歲	131	434	30	97	541	1,273	240	535	6	9
	25-34歲	18,359	26,692	2,372	3,697	9,833	13,224	2,520	3,712	123	974
	35-44歲	38,093	33,442	14,973	20,557	26,487	32,459	7,528	8,674	428	2,248
	45-64歲	37,839	22,612	30,670	19,432	68,831	68,472	46,740	43,697	24,082	43,191
	65歲以上	9,184	2,436	5,873	2,178	16,774	6,549	11,206	6,263	47,515	48,656
占已婚者比例 (%)											
101年	15-24歲	0.03	0.09	0.01	0.03	0.14	0.35	0.06	0.16	0.00	0.01
	25-34歲	4.03	5.63	1.21	2.18	3.30	4.82	0.88	1.35	0.04	0.44
	35-44歲	7.03	5.60	4.22	5.05	7.27	9.38	2.68	3.20	0.18	0.60
	45-64歲	7.40	3.98	6.47	3.52	15.33	14.04	11.50	10.24	9.59	15.53
	65歲以上	1.51	0.28	0.86	0.28	2.99	0.88	2.14	1.11	11.10	11.26
102年	15-24歲	0.03	0.09	0.01	0.02	0.13	0.33	0.06	0.15	0.00	0.01
	25-34歲	4.19	5.98	1.02	1.82	3.08	4.46	0.78	1.25	0.04	0.40
	35-44歲	7.52	6.15	4.12	5.14	6.92	8.91	2.38	2.83	0.14	0.55
	45-64歲	7.80	4.32	6.73	3.82	15.73	14.83	11.53	10.43	8.68	14.32
	65歲以上	1.66	0.34	0.95	0.32	3.19	1.01	2.21	1.19	11.11	11.35
103年	15-24歲	0.03	0.10	0.01	0.03	0.14	0.34	0.06	0.14	0.00	0.00
	25-34歲	4.28	6.27	0.83	1.45	2.82	4.02	0.71	1.14	0.04	0.36
	35-44歲	8.04	6.72	3.96	5.18	6.66	8.51	2.15	2.52	0.12	0.53
	45-64歲	8.19	4.70	6.98	4.13	16.04	15.54	11.47	10.58	7.74	13.07
	65歲以上	1.82	0.40	1.06	0.38	3.41	1.15	2.33	1.28	11.10	11.45
104年	15-24歲	0.03	0.10	0.01	0.03	0.14	0.32	0.06	0.13	0.00	0.00
	25-34歲	4.40	6.44	0.68	1.14	2.59	3.60	0.66	1.02	0.03	0.30
	35-44歲	8.52	7.37	3.77	5.13	6.44	8.19	1.96	2.28	0.11	0.54
	45-64歲	8.59	5.11	7.17	4.44	16.28	16.15	11.33	10.64	6.79	11.86
	65歲以上	1.98	0.49	1.20	0.44	3.64	1.33	2.48	1.37	11.14	11.57
105年	15-24歲	0.03	0.11	0.01	0.02	0.13	0.31	0.06	0.13	0.00	0.00
	25-34歲	4.37	6.49	0.56	0.90	2.34	3.21	0.60	0.90	0.03	0.24
	35-44歲	9.06	8.13	3.56	5.00	6.30	7.89	1.79	2.11	0.10	0.55
	45-64歲	9.00	5.49	7.30	4.72	16.37	16.64	11.12	10.62	5.73	10.50
	65歲以上	2.18	0.59	1.40	0.53	3.99	1.59	2.67	1.52	11.30	11.82

資料來源：本府民政局。

4. 國中畢業：以 45~64 歲組最多，105 年男性 46,740 人占 15 歲以上已婚男性 11.12%，較 101 年 48,293 人占 11.50%，減少 1,553 人(減少 3.22%)、比重減少 0.38 個百分點；105 年女性 43,697 人占 15 歲以上已婚女性 10.62%，較 101 年 41,962 人占 10.21%，減少 1,735 人(減少 4.13%)、比重減少 0.41 個百分點。

5. 國小畢業及以下：以 65 歲以上組最多，105 年男性 47,515 人占 15 歲以上已婚男性 11.30%，較 101 年 46,638 人占 11.10%，增加 877 人(1.88%)、比重增加 0.20 個百分點；105 年女性 48,656 人占 15 歲以上已婚女性 11.82%，較 101 年 46,205 人占 11.26%，增加 2,415 人(5.23%)、比重增加 0.56 個百分點。

(三)離婚者：男、女性各組均以 45~64 歲組最多(參閱表 2-9)

1. 大學畢業及以上：105 年男性 3,178 人占 15 歲以上離婚男性 4.98%，較 101 年 2,433 人占 4.25%，增加 745 人(30.62%)、比重增加 0.73 個百分點；105 年女性 3,067 人占 15 歲以上離婚女性 4.43%，較 101 年 1,952 人占 3.15%，增加 1,115 人(57.12%)、比重增加 1.28 個百分點。

2. 專科畢業：105 年男性 4,219 人占 15 歲以上離婚男性 6.61%，較 101 年 3,243 人占 5.66%，增加 976 人(30.10%)、比重增加 0.95 個百分點；105 年女性 3,056 人占 15 歲以上離婚女性 4.42%，較 101 年 2,135 人占 3.45%，增加 921 人(43.14%)、比重增加 0.97 個百分點。

表 2-9 臺南市 15 歲以上離婚人口-按教育程度分

單位：人、%

		大學畢業及以上		專科畢業		高中畢業		國中畢業		國小畢業及以下	
		男	女	男	女	男	女	男	女	男	女
101年	15-24歲	5	12	1	7	55	138	60	199	4	26
	25-34歲	444	774	327	697	2,196	3,764	1,428	2,261	122	596
	35-44歲	1,439	1,840	1,921	2,249	6,843	8,145	4,405	4,298	405	741
	45-64歲	2,433	1,952	3,243	2,135	10,797	10,755	10,460	8,448	6,881	9,884
	65歲以上	274	76	161	79	729	278	566	320	2,111	2,221
102年	15-24歲	7	12	-	4	64	160	58	178	4	16
	25-34歲	472	839	294	605	2,020	3,501	1,284	2,147	108	594
	35-44歲	1,527	1,978	1,905	2,352	6,856	8,202	4,293	4,199	373	720
	45-64歲	2,637	2,218	3,502	2,337	11,702	11,745	11,066	8,980	6,632	9,684
	65歲以上	313	87	204	94	823	356	653	371	2,336	2,549
103年	15-24歲	6	13	-	6	69	178	65	180	2	8
	25-34歲	504	920	257	523	1,853	3,141	1,172	1,955	90	558
	35-44歲	1,665	2,059	1,859	2,409	6,778	8,248	4,073	4,062	327	697
	45-64歲	2,814	2,499	3,735	2,565	12,612	12,708	11,605	9,551	6,239	9,331
	65歲以上	361	122	239	122	952	445	766	423	2,616	2,889
104年	15-24歲	3	15	-	9	81	192	70	183	3	8
	25-34歲	534	943	233	446	1,641	2,786	1,051	1,758	83	522
	35-44歲	1,775	2,214	1,787	2,422	6,735	8,250	3,855	3,945	294	733
	45-64歲	3,000	2,792	3,951	2,797	13,367	13,583	12,099	10,038	5,842	8,976
	65歲以上	418	161	303	171	1,117	575	880	499	2,906	3,235
105年	15-24歲	4	18	2	8	93	213	78	180	3	7
	25-34歲	609	1,043	217	346	1,519	2,530	972	1,592	65	468
	35-44歲	2,014	2,419	1,696	2,453	6,602	8,169	3,715	3,911	282	768
	45-64歲	3,178	3,067	4,219	3,056	14,177	14,513	12,510	10,434	5,337	8,421
	65歲以上	508	216	405	218	1,314	783	1,032	624	3,284	3,728
占離婚者比例 (%)											
101年	15-24歲	0.01	0.02	0.00	0.01	0.10	0.22	0.10	0.32	0.01	0.04
	25-34歲	0.77	1.25	0.57	1.13	3.83	6.08	2.49	3.65	0.21	0.96
	35-44歲	2.51	2.97	3.35	3.63	11.94	13.16	7.69	6.94	0.71	1.20
	45-64歲	4.25	3.15	5.66	3.45	18.84	17.38	18.25	13.65	12.01	15.97
	65歲以上	0.48	0.12	0.28	0.13	1.27	0.45	0.99	0.52	3.68	3.59
102年	15-24歲	0.01	0.02	0.00	0.01	0.11	0.25	0.10	0.28	0.01	0.03
	25-34歲	0.80	1.31	0.50	0.95	3.42	5.48	2.17	3.36	0.18	0.93
	35-44歲	2.58	3.09	3.22	3.68	11.59	12.83	7.26	6.57	0.63	1.13
	45-64歲	4.46	3.47	5.92	3.66	19.79	18.37	18.71	14.05	11.22	15.15
	65歲以上	0.53	0.14	0.34	0.15	1.39	0.56	1.10	0.58	3.95	3.99
103年	15-24歲	0.01	0.02	0.00	0.01	0.11	0.27	0.11	0.27	0.00	0.01
	25-34歲	0.83	1.40	0.42	0.80	3.05	4.79	1.93	2.98	0.15	0.85
	35-44歲	2.74	3.14	3.06	3.67	11.17	12.57	6.71	6.19	0.54	1.06
	45-64歲	4.64	3.81	6.16	3.91	20.79	19.37	19.13	14.56	10.29	14.22
	65歲以上	0.60	0.19	0.39	0.19	1.57	0.68	1.26	0.64	4.31	4.40
104年	15-24歲	0.00	0.02	0.00	0.01	0.13	0.29	0.11	0.27	0.00	0.01
	25-34歲	0.86	1.40	0.38	0.66	2.65	4.14	1.69	2.61	0.13	0.78
	35-44歲	2.86	3.29	2.88	3.60	10.86	12.27	6.21	5.87	0.47	1.09
	45-64歲	4.84	4.15	6.37	4.16	21.55	20.20	19.51	14.93	9.42	13.35
	65歲以上	0.67	0.24	0.49	0.25	1.80	0.85	1.42	0.74	4.68	4.81
105年	15-24歲	0.01	0.03	0.00	0.01	0.15	0.31	0.12	0.26	0.00	0.01
	25-34歲	0.95	1.51	0.34	0.50	2.38	3.66	1.52	2.30	0.10	0.68
	35-44歲	3.16	3.50	2.66	3.55	10.34	11.81	5.82	5.65	0.44	1.11
	45-64歲	4.98	4.43	6.61	4.42	22.21	20.98	19.60	15.08	8.36	12.17
	65歲以上	0.80	0.31	0.63	0.32	2.06	1.13	1.62	0.90	5.14	5.39

資料來源：本府民政局。

3. 高中畢業：105 年男性 14,177 人占 15 歲以上離婚男性 22.21%，較 101 年 10,797 人占 18.84%，增加 3,380 人

(31.30%)、比重增加 3.37 個百分點；105 年女性 14,513 人占 15 歲以上離婚女性 20.98%，較 101 年 10,755 人占 17.38%，增加 3,758 人(34.94%)、比重增加 8.6 個百分點。

4. 國中畢業：105 年男性 12,510 人占 15 歲以上離婚男性 19.60%，較 101 年 10,460 人占 18.25%，增加 2,050 人(19.60%)、比重增加 1.35 個百分點；105 年女性 10,434 人占 15 歲以上離婚女性 15.08%，較 101 年 8,448 人占 13.65%，增加 1,986 人(23.51%)、比重增加 1.43 個百分點。

5. 國小畢業及以下：105 年男性 5,337 人占 15 歲以上離婚男性 8.36%，較 101 年 6,881 人占 12.01%，減少 1,544 人(減少 22.44%)、比重減少 3.65 個百分點；105 年女性 8,421 人占 15 歲以上離婚女性 12.17%，較 101 年 9,884 人占 15.97%，減少 1,463 人(減少 14.80%)、比重減少 3.80 個百分點。

(四) 喪偶者(參閱表 2-10)

1. 大學畢業及以上：105 年男性以 65 歲以上組最多 743 人占 15 歲以上喪偶男性 3.10%，較 101 年 575 人占 2.47%，增加 168 人(29.32%)、比重增加 0.63 個百分點；105 年女性以 45~64 歲組最多 872 人占 15 歲以上喪偶女性 0.95%，較 101 年 668 人占 0.77%，增加 204 人(30.54%)、比重增加 0.18 個百分點。

2. 專科畢業：105 年男性以 65 歲以上組最多 610 人占 15 歲以上喪偶男性 2.55%，較 101 年 448 人占 1.93%，增加 162 人(36.16%)、比重增加 0.62 個百分點；105 年女性以 45~64 歲組最多 978 人占 15 歲以上喪偶女性 1.06%，較 101 年 816 人占 0.94%，增加 162 人(19.85%)、比重增加 0.12 個百分點。
3. 高中畢業：105 年男性以 65 歲以上組最多 2,198 人占 15 歲以上喪偶男性 9.18%，較 101 年 1,662 人占 7.15%，增加 536 人(32.25%)、比重增加 2.03 個百分點；105 年女性以 45~64 歲組最多 5,764 人占 15 歲以上喪偶女性 6.25%，較 101 年 4,675 人占 5.36%，增加 1,089 人(23.29%)、比重增加 0.89 個百分點。
4. 國中畢業：105 年男性以 65 歲以上組最多 2,063 人占 15 歲以上喪偶男性 8.61%，較 101 年 1,829 人占 7.87%，增加 234 人(12.79%)、比重增加 0.74 個百分點；105 年女性以 45~64 歲組最多 6,109 人占 15 歲以上喪偶女性 6.62%，較 101 年 5,146 人占 5.90%，增加 963 人(18.71%)、比重增加 0.72 個百分點。
5. 國小畢業及以下：均以 65 歲以上組最多，105 年男性 13,066 人占 15 歲以上喪偶男性 54.56%，較 101 年 13,166 人占 56.62%，減少 1,000 人(7.60%)、比重減少 2.06 個百分點；105 年女性 56,373 人占 15 歲以上喪偶女性 61.13%，較 101 年 51,821 人占 59.43%，增加 4,552 人

(8.78%)、比重增加1.70個百分點。

表 2-10 臺南市 15 歲以上喪偶人口-按教育程度分

單位：人、%

		大學畢業及以上		專科畢業		高中畢業		國中畢業		國小畢業及以下	
		男	女	男	女	男	女	男	女	男	女
101年	15~24歲	-	-	-	-	-	2	-	2	-	-
	25~34歲	10	37	6	21	14	161	9	124	-	79
	35~44歲	49	150	51	217	141	924	89	683	7	174
	45~64歲	367	668	456	816	1,340	4,675	1,203	5,146	1,831	15,424
	65歲以上	575	348	448	498	1,662	2,081	1,829	3,151	13,166	51,821
102年	15~24歲	-	-	-	-	-	4	-	1	-	-
	25~34歲	9	39	6	17	17	150	8	116	-	62
	35~44歲	49	160	56	218	124	847	78	633	8	169
	45~64歲	395	719	490	851	1,386	4,958	1,236	5,423	1,661	14,591
	65歲以上	611	394	476	553	1,810	2,287	1,895	3,403	13,176	52,979
103年	15~24歲	-	-	-	-	-	3	-	-	-	-
	25~34歲	13	37	4	11	18	133	5	110	-	61
	35~44歲	56	181	54	208	115	821	70	551	8	179
	45~64歲	394	775	523	895	1,388	5,287	1,277	5,684	1,557	13,662
	65歲以上	656	455	521	605	1,945	2,511	1,955	3,709	13,121	53,944
104年	15~24歲	-	-	-	-	-	-	-	3	-	-
	25~34歲	10	38	3	9	17	106	5	96	-	52
	35~44歲	57	195	51	205	108	782	59	490	8	170
	45~64歲	438	819	535	936	1,407	5,547	1,320	5,928	1,394	12,635
	65歲以上	697	512	574	672	2,044	2,774	2,008	4,015	13,048	55,075
105年	15~24歲	-	-	-	1	-	1	-	2	-	-
	25~34歲	7	34	2	5	13	95	6	83	-	49
	35~44歲	72	212	42	206	104	743	49	446	4	178
	45~64歲	468	872	547	978	1,430	5,764	1,327	6,109	1,197	11,244
	65歲以上	743	579	610	756	2,198	3,135	2,063	4,354	13,066	56,373
占喪偶者比例 (%)											
101年	15~24歲	0.00	0.00	0.00	0.00	0.00	0.00	0.00	0.00	0.00	0.00
	25~34歲	0.04	0.04	0.03	0.02	0.06	0.18	0.04	0.14	0.00	0.09
	35~44歲	0.21	0.17	0.22	0.25	0.61	1.06	0.38	0.78	0.03	0.20
	45~64歲	1.58	0.77	1.96	0.94	5.76	5.36	5.17	5.90	7.87	17.69
	65歲以上	2.47	0.40	1.93	0.57	7.15	2.39	7.87	3.61	56.62	59.43
102年	15~24歲	0.00	0.00	0.00	0.00	0.00	0.00	0.00	0.00	0.00	0.00
	25~34歲	0.04	0.04	0.03	0.02	0.07	0.17	0.03	0.13	0.00	0.07
	35~44歲	0.21	0.18	0.24	0.25	0.53	0.96	0.33	0.71	0.03	0.19
	45~64歲	1.68	0.81	2.09	0.96	5.90	5.60	5.26	6.12	7.07	16.47
	65歲以上	2.60	0.44	2.03	0.62	7.71	2.58	8.07	3.84	56.09	59.81
103年	15~24歲	0.00	0.00	0.00	0.00	0.00	0.00	0.00	0.00	0.00	0.00
	25~34歲	0.05	0.04	0.02	0.01	0.08	0.15	0.02	0.12	0.00	0.07
	35~44歲	0.24	0.20	0.23	0.23	0.49	0.91	0.30	0.61	0.03	0.20
	45~64歲	1.66	0.86	2.21	1.00	5.86	5.89	5.39	6.33	6.58	15.21
	65歲以上	2.77	0.51	2.20	0.67	8.21	2.80	8.26	4.13	55.41	60.06
104年	15~24歲	0.00	0.00	0.00	0.00	0.00	0.00	0.00	0.00	0.00	0.00
	25~34歲	0.04	0.04	0.01	0.01	0.07	0.12	0.02	0.11	0.00	0.06
	35~44歲	0.24	0.21	0.21	0.23	0.45	0.86	0.25	0.54	0.03	0.19
	45~64歲	1.84	0.90	2.25	1.03	5.92	6.09	5.55	6.51	5.86	13.88
	65歲以上	2.93	0.56	2.41	0.74	8.59	3.05	8.44	4.41	54.86	60.48
105年	15~24歲	0.00	0.00	0.00	0.00	0.00	0.00	0.00	0.00	0.00	0.00
	25~34歲	0.03	0.04	0.01	0.01	0.05	0.10	0.03	0.09	0.00	0.05
	35~44歲	0.30	0.23	0.18	0.22	0.43	0.81	0.20	0.48	0.02	0.19
	45~64歲	1.95	0.95	2.28	1.06	5.97	6.25	5.54	6.62	5.00	12.19
	65歲以上	3.10	0.63	2.55	0.82	9.18	3.40	8.61	4.72	54.56	61.13

資料來源：本府民政局。

參、結婚及離婚動態

一、結婚

105 年本市結婚對數 11,106 對，結婚率為 5.89%，較 104 年 11,636 對結婚率 6.17%，減少 530 對約減少 4.55%，本年度結婚人口中男性初婚人口為 9,509 人占 85.62%，再婚人口中曾離婚者 1,528 人占 13.76%，曾喪偶者 69 人占 0.62%，女性初婚人口 9,414 人占 84.76%，曾離婚者 1,619 人占 14.58%，曾喪偶者 73 人占 0.66%。近 5 年來女性再結婚人口比例占該年結婚人口比例有逐年增加的趨勢，顯示本市社會風氣逐漸開放，女性勇於追求婚姻第二春。(參閱表 3-1、圖 3-1)

105 年本市各區結婚對數以永康區 1,602 對最多，安南區 1,264 對次之，東區 978 對再次之，結婚率則以永康區千分之 6.92 最高，善化區千分之 6.70 次之，安南區千分之 6.64 再次之。

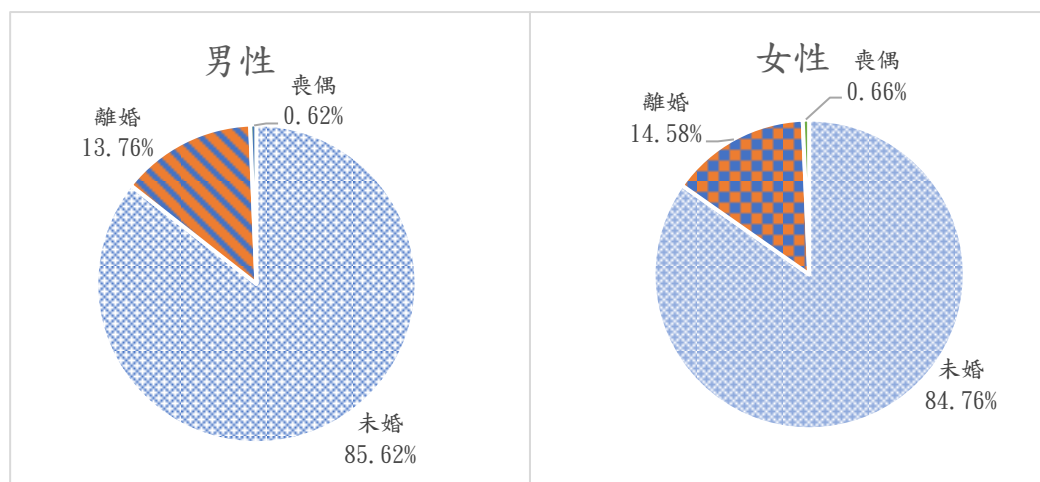


圖 3-1 105 年本市當年結婚人口婚前婚姻狀況

表 3-1 近年本市當年結婚人口婚前婚姻狀況

單位：人、‰

年底別及 區別	結婚		男方婚前婚姻狀況				女方婚前婚姻狀況			
	對數(對)	千分率 (0/00)	總計	未婚	離婚	喪偶	總計	未婚	離婚	喪偶
民國101年	10,839	5.77	10,839	9,314	1,452	73	10,839	9,342	1,447	50
民國102年	11,049	5.87	11,049	9,484	1,483	82	11,049	9,447	1,539	63
民國103年	11,391	6.05	11,391	9,770	1,553	68	11,391	9,694	1,642	55
民國104年	11,636	6.17	11,636	9,934	1,634	68	11,636	9,877	1,695	64
民國105年	11,106	5.89	11,106	9,509	1,528	69	11,106	9,414	1,619	73
新營區	437	5.59	437	386	49	2	437	378	57	2
鹽水區	133	5.12	133	117	14	2	133	103	30	-
白河區	147	5.06	147	125	21	1	147	118	28	1
柳營區	115	5.33	115	89	25	1	115	96	19	-
後壁區	109	4.50	109	86	23	-	109	85	23	1
東山區	98	4.57	98	79	19	-	98	80	16	2
麻豆區	240	5.35	240	210	27	3	240	203	36	1
下營區	106	4.30	106	96	10	-	106	94	10	2
六甲區	132	5.87	132	107	25	-	132	110	19	3
官田區	105	4.86	105	91	14	-	105	91	13	1
大內區	43	4.30	43	29	14	-	43	27	14	2
佳里區	341	5.73	341	296	44	1	341	292	49	-
學甲區	131	4.94	131	113	17	1	131	111	19	1
西港區	133	5.34	133	118	14	1	133	118	15	-
七股區	94	4.04	94	75	17	2	94	78	14	2
將軍區	89	4.41	89	72	16	1	89	74	15	-
北門區	55	4.81	55	46	8	1	55	47	8	-
新化區	246	5.62	246	209	37	-	246	202	41	3
善化區	317	6.70	317	276	39	2	317	274	41	2
新市區	223	6.18	223	191	31	1	223	186	35	2
安定區	182	5.99	182	144	38	-	182	149	29	4
山上區	32	4.33	32	26	6	-	32	28	4	-
玉井區	73	5.09	73	57	16	-	73	56	17	-
楠西區	48	4.82	48	40	7	1	48	37	10	1
南化區	50	5.64	50	36	12	2	50	39	10	1
左鎮區	17	3.38	17	13	4	-	17	10	6	1
仁德區	487	6.56	487	415	67	5	487	416	69	2
歸仁區	422	6.20	422	375	45	2	422	371	47	4
關廟區	229	6.61	229	200	27	2	229	194	35	-
龍崎區	15	3.61	15	12	3	-	15	11	4	-
永康區	1,602	6.92	1,602	1,380	212	10	1,602	1,354	236	12
東區	978	5.19	978	831	145	2	978	823	153	2
南區	802	6.38	802	688	105	9	802	677	118	7
北區	821	6.18	821	706	109	6	821	711	104	6
安南區	1,264	6.64	1,264	1,105	152	7	1,264	1,098	161	5
安平區	404	6.16	404	335	66	3	404	348	55	1
中西區	386	5.00	386	335	50	1	386	325	59	2

資料來源：本府民政局。

(一)婚前婚姻狀況

105年本市結婚人口中男性結婚者平均年齡為34.2歲，女性為31.6歲，分別較104年結婚年齡男性34.0歲，增加0.2歲，女性31.3歲增加0.3歲，其中男性初婚者平均年齡為32.4歲，曾離婚男性再婚平均年齡44.5歲，曾喪偶男性再婚平均年齡54.2歲，女性初婚者平均年齡30.1歲，曾離婚女性再婚平均年齡39.2歲，曾喪偶女性再婚平均年齡45.5歲。(參閱表3-2、圖3-2)

表 3-2 近年本市當年結婚人口平均結婚年齡-按婚前婚姻狀況

項目別	男方婚前婚姻狀況(歲)				女方婚前婚姻狀況(歲)			
	總計	未婚	離婚	喪偶	總計	未婚	離婚	喪偶
101年	33.5	31.8	43.7	55.2	30.6	29.4	37.7	45.8
102年	33.7	32.0	43.7	55.7	30.9	29.6	38.3	46.2
103年	34.0	33.4	43.6	60.2	32.3	30.7	38.1	44.3
104年	34.0	32.3	43.7	55.3	31.3	30.0	38.7	46.0
105年	34.2	32.4	44.5	54.2	31.6	30.1	39.2	45.5

資料來源：本府民政局。

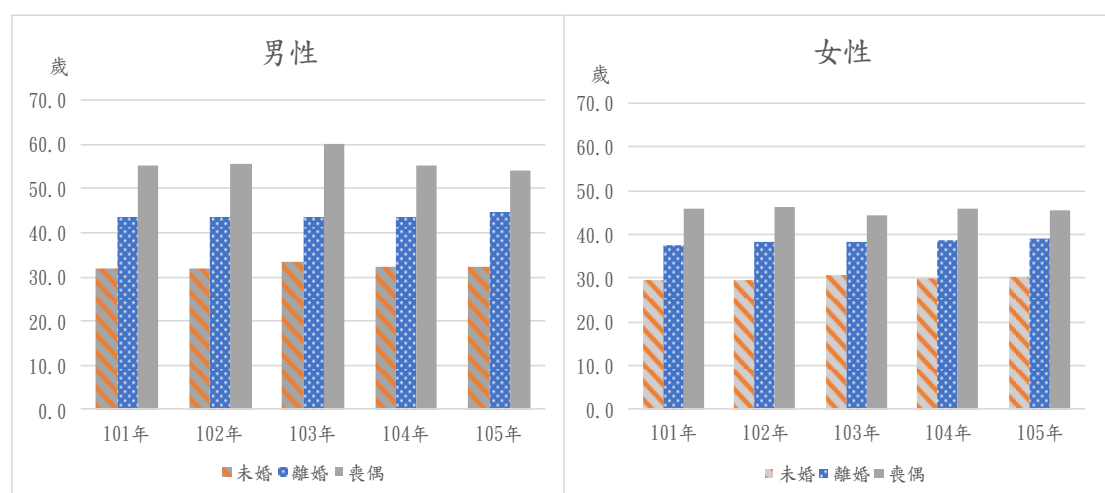


圖 3-2 本市近年結婚者婚前婚姻狀況

(二)當年度結婚人口教育程度

105 年本市結婚人口以大學畢業以上最多，其中男性 8,345 人占當年結婚男性 75.14%，較 104 年 6,006 人占 51.62%，增加 2,339 人、38.94%；105 年女性 6,217 人占當年結婚女性 55.98%，較 104 年 6,268 人占 53.87%，減少 51 人、減少 0.81%，其次為高中畢業，男性 3,182 人占當年結婚男性 28.67%，較 104 年 3,285 人占 28.23%，減少 103 人、減少 3.14%；105 年女性 105 年 2,818 人占當年結婚女性 25.37%，較 104 年 3,029 人占 26.03%，減少 211 人、減少 6.97%。(參閱表 3-3)

5 年來結婚人口教育程度，男、女性均以大學畢業以上人口增加最多，其中男性增加 3,478 人(71.46%)、比重增加 30.24 個百分點，女性增加 1,073 人(20.86%)、比重增加 8.52 個百分點。

表 3-3 近年本市當年結婚人口教育程度

	男性					女性				
	大學畢業以上	專科畢業	高中畢業	國中畢業	國小畢業及以下	大學畢業以上	專科畢業	高中畢業	國中畢業	國小畢業及以下
101年	4,867	1,299	3,290	1,189	194	5,144	1,173	3,032	1,156	334
102年	5,150	1,237	3,295	1,150	217	5,480	1,046	3,033	1,187	303
103年	6,122	992	3,026	1,061	190	6,429	888	2,718	1,051	305
104年	6,006	1,048	3,285	1,140	157	6,268	980	3,029	1,068	291
105年	8,345	926	3,184	1,048	152	6,217	802	2,818	1,028	241
5年增減數	3,478	- 373	- 106	- 141	- 42	1,073	- 371	- 214	- 128	- 93
占當年結婚男女性人口(%)										
101年	44.90	11.98	30.35	10.97	1.79	47.46	10.82	27.97	10.67	3.08
102年	46.61	11.20	29.82	10.41	1.96	49.60	9.47	27.45	10.74	2.74
103年	53.74	8.71	26.56	9.31	1.67	56.44	7.80	23.86	9.23	2.68
104年	51.62	9.01	28.23	9.80	1.35	53.87	8.42	26.03	9.18	2.50
105年	75.14	8.34	28.67	9.44	1.37	55.98	7.22	25.37	9.26	2.17
5年增減比	30.24	- 3.65	- 1.68	- 1.53	- 0.42	8.52	- 3.60	- 2.60	- 1.41	- 0.91

資料來源：本府民政局。

二、離婚

(一)離婚方式

探討離婚的現象以離婚者的離婚方式來看，105年離婚對數共4,084對，較104年3,829對，增加255對、6.66%，其中以採用兩願離婚方式3,517對最多占86.11%，其次為判決離婚266對占6.51%。(參閱表3-4)

表3-4 本市近年離婚者離婚方式

年別	總計		兩願離婚		判決離婚		法院調解		法院和解	
	對數	(%)	對數	(%)	對數	(%)	對數	(%)	對數	(%)
101年	4,245	100.00	3,593	84.64	389	9.16	205	4.83	58	1.37
102年	3,983	100.00	3,389	85.09	313	7.86	221	5.55	60	1.51
103年	3,924	100.00	3,397	86.57	223	5.68	276	7.03	28	0.71
104年	3,829	100.00	3,308	86.39	268	7.00	210	5.48	43	1.12
105年	4,084	100.00	3,517	86.12	266	6.51	253	6.19	48	1.18

資料來源：本府民政局。

(二)離婚者結婚期間

以離婚者結婚期間來看，105年中位數8.4年為近5年最低，分別較104年9.2年減少0.8年，較101年9.4年減少1年。

觀察結婚期間組別，由於近年離婚者結婚期間中位數約為9年，因此前9年均以每1年為1組(含未滿1年)，10年以上則以5年為1個組別，以此分組來觀察。

105年從9年以下的組別觀察，以結婚滿1年339對最多，10年以上組別以結婚滿10~14年614對最多、結婚滿15~19年502對次之。(參閱表3-5)

表3-5 本市近年離婚者結婚期間

單位：對

	總計	未滿1年	1年	2年	3年	4年	5年	6年	7年	8年	9年	10~14年	15~19年	20~24年	25~29年	30年以上	結婚期間 中位數
101年	4,245	275	240	196	219	209	218	240	202	234	206	771	472	307	191	265	9.4
102年	3,983	275	300	229	189	212	199	187	185	185	222	740	400	294	174	192	9.1
103年	3,924	258	290	260	234	170	174	186	206	177	165	751	434	282	174	163	9.0
104年	3,829	259	296	267	240	199	150	173	155	141	152	676	459	286	176	200	9.2
105年	4,084	294	339	279	258	244	218	175	173	153	157	614	502	318	173	187	8.4

資料來源：本府民政局。

(三)離婚者結婚時年齡

以離婚者結婚時年齡觀察，男、女性均以25~34歲組最多，105年男性2,323人占當年離婚男性56.88%，較104年2,102人占54.90%，增加221人、10.51%，105年女性1,866人占當年離婚女性45.69%，較104年1,623人占42.39%，增加243人、14.97%，15~24歲組次之，105年男性755人占當年離婚男性18.49%，較104年778人占20.32%，減少23人、減少2.96%，女性1,724人占當年離婚女性42.21%，較104年1,765人占46.10%，減少21人、減少1.19%。(參閱表3-6)

表 3-6 本市近年離婚者結婚時年齡

單位：人

	未滿15歲		15~24歲		25~34歲		35~44歲		45~64歲		65歲以上	
	男	女	男	女	男	女	男	女	男	女	男	女
101年	-	-	909	2,134	2,338	1,687	681	320	282	102	35	2
102年	-	-	834	1,946	2,150	1,587	704	349	254	100	41	1
103年	1	2	771	1,820	2,169	1,673	680	351	265	78	38	-
104年	-	2	778	1,765	2,102	1,623	682	352	246	87	21	-
105年	1	5	755	1,724	2,323	1,866	726	384	260	104	19	1

資料來源：本府民政局。

(四)離婚者離婚時年齡

以離婚者離婚時年齡觀察，105 年男性以 35~44 歲組 1,510 人占當年離婚男性 36.97%最多較 104 年 1,365 人占 35.65%，增加 145 人、10.62%，以 45~64 歲組 1,444 人占當年離婚男性 35.36%次之，較 104 年 1,376 人占 35.94%，增加 68 人、4.94%；105 年女性則以 35~44 歲組 1,526 人占當年離婚女性 37.37%最多，較 104 年 1,376 人占 35.94%，增加 150 人、10.90%，以 25~34 歲組 1,403 人次之占當年離婚女性 34.35%，較 104 年 1,348 人占 35.21%，增加 55 人、4.08%。(參閱表 3-7)

表 3-7 本市近年離婚者離婚時年齡

單位：人

	15~24歲		25~34歲		35~44歲		45~64歲		65歲以上	
	男	女	男	女	男	女	男	女	男	女
101年	79	195	998	1,713	1,529	1,364	1,524	949	115	24
102年	88	227	950	1,543	1,445	1,375	1,403	822	97	16
103年	91	229	942	1,494	1,463	1,362	1,317	810	111	29
104年	93	234	896	1,348	1,365	1,376	1,376	841	99	30
105年	104	246	941	1,403	1,510	1,526	1,444	891	85	18

資料來源：本府民政局。

三、外籍配偶

105年結婚對象為外籍與大陸港澳者所佔比率為10.98%較104年10.88%增加0.10個百分點；離婚對象為外籍與大陸港澳者所佔比率為17.51%則較104年18.02%減少0.51個百分點。(參閱表3-8)

表 3-8 本市近年來外籍配偶的婚姻概況

年別	結婚對數(對)	結婚對象			粗結婚率 (‰)	離婚對數(對)	離婚對象			粗離婚率 (‰)
		外籍配偶人數 (人)	大陸港澳配偶人數 (人)	外籍與大陸港澳配偶所佔比率 (%)			外籍配偶人數 (人)	大陸港澳配偶人數 (人)	外籍與大陸港澳配偶所佔比率 (%)	
101年	10,839	451	839	11.90	5.77	4,245	405	544	22.36	2.26
102年	11,049	445	725	10.59	5.87	3,983	310	480	19.83	2.12
103年	11,391	537	744	11.25	6.05	3,924	284	459	18.93	2.08
104年	11,636	608	658	10.88	6.17	3,829	310	380	18.02	2.03
105年	11,106	653	566	10.98	5.89	4,084	301	414	17.51	2.17

資料來源：本府民政局。

肆、結論

- 一、105 年本市 15 歲以上人口已婚者超過 5 成，未婚者性比例為 121.51，顯示未婚男性多過於女性，離婚及喪偶均為女性多於男性，尤以喪偶女性遠大於男性，性比例為 25.97。
- 二、依婚姻狀況年齡組區分，以高齡組未婚者有逐年遞增的趨勢，離婚人口以 45~64 歲人數最多。
- 三、依婚姻狀況之教育程度區分，未婚者以大學畢業及以上最多，已婚及離婚者均以高中畢業最多、喪偶者則以國小畢業及以下最多。
- 四、以人口婚姻分類中的教育程度與年齡組交叉分組約計 50 組，其中未婚者大學畢業及以上以 25~34 歲組最多，已婚者高中畢業以 45~64 歲組最多，離婚者各組均以 45~64 歲組最多，其中以高中畢業最多，喪偶國小及以下畢業以 65 歲以上組最多。
- 五、近 5 年來女性再結婚人口比例有逐年增加的趨勢，顯示本市社會風氣逐漸開放，女性勇於追求婚姻第二春。
- 六、105 年本市各區結婚對數以永康區最多，安南區次之，東區再

次之。

七、本市近年當年度結婚人口平均年齡逐年遞增，晚婚情況持續增加。

八、本市近年當年度結婚人口以大學畢業以上增幅最快，尤以男性增幅高達 7 成。

九、本市近年當年度離婚方式，以採兩願離婚最多，比重高達 8 成 6。

十、離婚者結婚期間來看，近年中位數介於 9.4 年至 8.4 年間，以 105 年 8.4 年最低，顯示離婚者的婚姻存續期間縮短。

十一、105 年本市離婚者的結婚年齡以 25-34 歲最多男性近 5 成 7、女性 4 成 6；離婚時年齡以 35-44 歲最多男、女性均為 3 成 7。