

統計應用分析報告

106學年度 臺南市幼兒教育概況分析

臺南市政府主計處
107年7月

摘 要

106 學年度本市臺南市幼兒教育概況如下：

幼生數為 46,984 人，較上學年度 43,250 人增加 3,734 人(8.63%)，性比例為 107.92，較上學年度 110.15 減少 2.23。

公立幼生數 10,962 人佔 23.33%、私立幼生數 36,022 人佔 76.67%，較上學年度公立幼生數 10,444 人增加 518 人(4.96%)、私立幼生數 32,806 人增加 3,216 人(9.80%)。

教保服務人員數為 4,214 人，較上學年度 3,995 人增加 219 人(5.48%)，學歷以大學 3,079 人最多，占 73.07%，專科 495 人次之，占 11.75%；大專以上學歷 3,856 人，占 91.50%，大專以上學歷比例公立幼兒園為 99.59%較私立幼兒園 89.08%多 10.51 個百分點。

幼兒園計 529 所，核定總招收人數 57,391 人，供給率為 86.34%，粗在學率為 70.69%，各年齡淨在學率分別為 2 歲 28.13%、3 歲 65.04%、4 歲 91.06%、5 歲 95.98%。

教保員負擔比為 11.15，較上學年度 10.83 增加 0.32(2.95%)、平均每所幼生數為 88.82 人，較上學年度 83.33 人增加 5.49 人(6.59%)

目 錄

壹、緒論.....	1
貳、現況描述與變化分析.....	2
一、幼生數.....	2
二、教保服務人員.....	6
三、幼兒園所數、幼兒園供給率及在學率.....	8
四、近年公私立幼兒園變化情形.....	11
參、結論.....	15

臺南市幼兒教育概況分析

壹、緒論

為保障幼兒接受適當教育及照顧之權利，確立幼兒教育及照顧方針，健全幼兒教育及照顧體系，以促進其身心健全發展，特制定幼兒教育及照顧法，於民國 101 年元旦起施行，將幼稚園及托兒所改制為幼兒園，使其不僅是單純照顧孩子的日常，更是啟蒙及人格養成的地方，在接受正規教育前進入幼兒園學習不但能提早培養兒童獨立自理的能力，尤其在現今少子化的社會，透過與同儕的相處，更能學習團體生活與紀律，了解如何與他人溝通、協商及分享，使兒童身心健全發展。

目前本市提供學前教保服務之幼兒園有公立、私立及非營利 3 種共 529 所，為減輕家長育兒負擔，100 年至 106 年已增加公幼 54 班 1,539 名額，非營利 19 班 508 名額，對就讀私幼者，於 100 年率先全國實施幼兒教保券，而自 106 年起，幼兒教保券補助額度由每年 1 萬元調高至 3 萬元，不僅提高幼兒入園率，亦提升最小年齡層就學意願，107 年更開始試辦私立幼兒園比照公立收費，期望能更實際減少家長學前教育經濟負擔。

本篇分析係針對幼生數、教保服務人員數、幼兒園所數、幼兒園供給率、在學率、教保員負擔比等指標，做現況描述並與前年比較，並探討歷年統計分析變化情形。

貳、現況描述與變化分析

一、幼生數

106 學年度本市幼生數以永康區、東區、安南區為前三多，此 3 區幼生數計 16,638 人占本市幼生數 46,984 人的 35.41%；各行政區除鹽水區、將軍區、六甲區、官田區、山上區、龍崎區等 6 區女性幼生數多於男性外，其餘皆是男性多於女性。

106 學年度全國幼生數以新北市 81,348 人最多，本市 46,984 人居第六位；各縣市幼生數皆是男性多於女性。

106 學年度本市幼生數為 46,984 人較上學年度 43,250 人增加 3,734 人(8.63%)，男性為 24,387 人較上學年度 22,669 人增加 1,718 人(7.58%)、女性為 22,597 人較上學年度 20,581 人增加 2,016 人(9.80%)。各行政區幼生數以永康區 7,227 人最多，東區 4,952 人次之，安南區 4,459 人再次之，龍崎區 26 人最少，其中永康區、東區、安南區 3 區幼生數 16,638 人占本市幼生數 46,984 人的 35.41%。(詳表 1、圖 1)

106 學年度本市幼生數性比例¹為 107.92 較上學年度 110.15 減少 2.23，各行政區幼生數性比例以左鎮區 185.71 最高，玉井區 144.23 次之，大內區 141.18 再次之，龍崎區 62.50 最低。各行政區除鹽水區、將軍區、六甲區、官田區、山上區、龍崎區等 6 區幼生數性比例低於 100，即女性幼生數多於男性外，其餘皆是男性多於女性。(詳表 1、圖 1)

¹ 性比例：男性人口對女性人口的比例，即每百位女子所當男子數。公式： $(\text{男性人口} / \text{女性人口}) * 100$ 。

表 1、106 學年度本市教保服務人員數、幼生數、幼生數性比例

單位：人

行政區	教保服務人員數(人)			幼生數(人)				幼生數性比例	
	總計	男性	女性	總計	男性	女性	排名		排名
本市105	3,995	29	3,966	43,250	22,669	20,581	--	110.15	--
本市106	4,214	37	4,177	46,984	24,387	22,597	--	107.92	--
增減數	219	8	211	3,734	1,718	2,016	--	-2.23	--
新營區	189	5	184	2,017	1,047	970	7	107.94	19
鹽水區	40	-	40	386	189	197	24	95.94	32
白河區	42	-	42	382	206	176	25	117.05	10
柳營區	44	1	43	465	241	224	22	107.59	20
後壁區	32	-	32	297	157	140	27	112.14	11
東山區	42	1	41	456	228	228	23	100.00	30
麻豆區	101	1	100	1,094	556	538	16	103.35	25
下營區	46	1	45	475	240	235	21	102.13	28
六甲區	29	-	29	362	174	188	26	92.55	34
官田區	52	1	51	560	267	293	19	91.13	35
大內區	8	-	8	82	48	34	34	141.18	3
佳里區	139	-	139	1,644	854	790	11	108.10	18
學甲區	53	1	52	584	295	289	18	102.08	29
西港區	48	-	48	539	295	244	20	120.90	7
七股區	15	-	15	148	80	68	30	117.65	9
將軍區	20	-	20	227	111	116	29	95.69	33
北門區	12	-	12	107	62	45	32	137.78	4
新化區	89	-	89	1,178	649	529	14	122.68	5
善化區	120	2	118	1,422	734	688	12	106.69	21
新市區	105	1	104	1,200	600	600	13	100.00	31
安定區	101	-	101	1,104	560	544	15	102.94	26
山上區	7	-	7	78	37	41	35	90.24	36
玉井區	28	-	28	254	150	104	28	144.23	2
楠西區	11	-	11	125	68	57	31	119.30	8
南化區	16	1	15	91	50	41	33	121.95	6
左鎮區	6	-	6	40	26	14	36	185.71	1
仁德區	184	-	184	2,001	1,022	979	8	104.39	24
歸仁區	166	1	165	1,801	943	858	9	109.91	15
關廟區	73	-	73	759	398	361	17	110.25	14
龍崎區	4	1	3	26	10	16	37	62.50	37
永康區	627	3	624	7,227	3,808	3,419	1	111.38	12
東區	466	4	462	4,952	2,592	2,360	2	109.83	16
南區	244	-	244	2,845	1,493	1,352	5	110.43	13
北區	332	1	331	3,904	2,031	1,873	4	108.44	17
安南區	385	8	377	4,459	2,278	2,181	3	104.45	23
安平區	190	3	187	2,031	1,045	986	6	105.98	22
中西區	148	1	147	1,662	843	819	10	102.93	27

資料來源：本市教育局

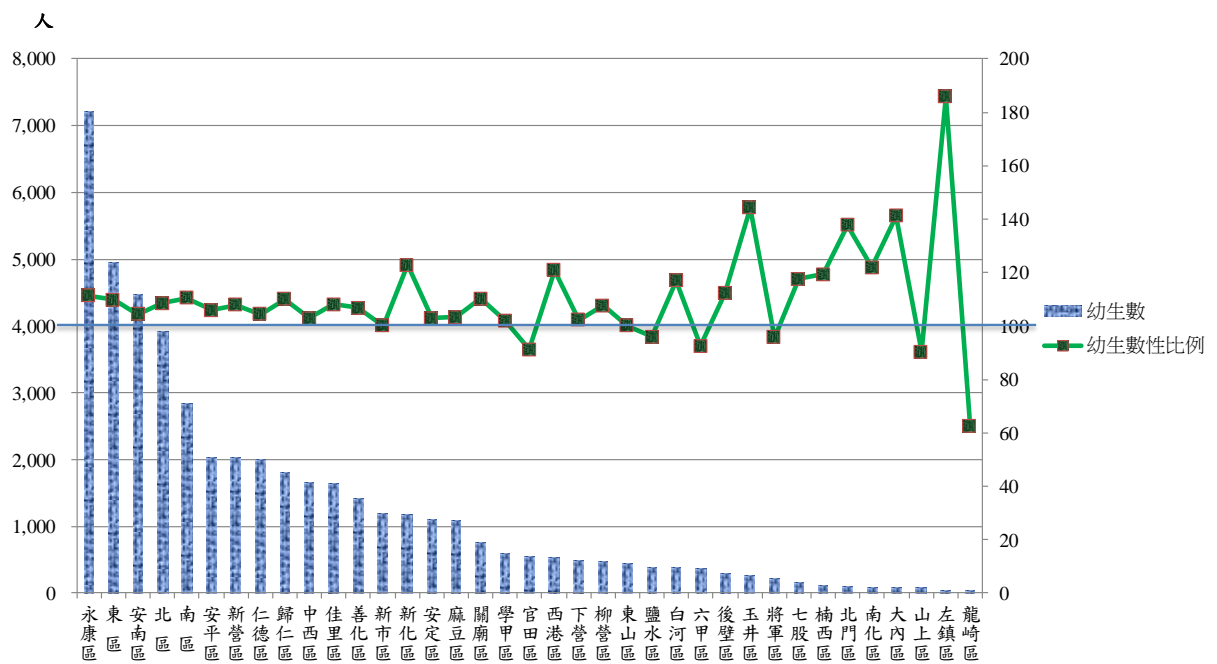


圖 1、106 學年度本市各行政區幼生數及幼生數性別比例

106 學年度全國幼生數為 522,225 人，各縣市以新北市 81,348 人最多，臺中市 77,619 人次之，高雄市 56,968 人再次之，連江縣 292 人最少，本市 46,984 人居第六位。(詳表 2)

106 學年度全國幼生數性別比例為 109.01，各縣市以臺東縣 118.08 最高，澎湖縣 113.29 次之，宜蘭縣 112.57 再次之，新竹縣 105.42 最低，本市 107.92 則排名第四低。整體而言，106 學年度各縣市幼生數皆是男性多於女性。(詳表 2、圖 2)

表 2、106 學年度各縣市教保服務人員數、幼生數、幼生數性比例

縣市別	教保服務人員數(人)			幼生數(人)				幼生數性比例	
	總計	男性	女性	總計	男性	女性	排名	總計	排名
全國	49,100	703	48,397	522,225	272,374	249,851	--	109.01	--
新北市	7,903	107	7,796	81,348	42,357	38,991	1	108.63	16
臺北市	5,079	63	5,016	52,253	27,275	24,978	4	109.20	12
桃園市	4,678	60	4,618	51,322	26,744	24,578	5	108.81	13
臺中市	6,982	85	6,897	77,619	40,392	37,227	2	108.50	17
臺南市	4,214	37	4,177	46,984	24,387	22,597	6	107.92	19
高雄市	5,341	61	5,280	56,968	29,672	27,296	3	108.70	15
宜蘭縣	1,028	9	1,019	10,639	5,634	5,005	13	112.57	3
新竹縣	1,541	30	1,511	16,035	8,229	7,806	8	105.42	22
苗栗縣	1,112	22	1,090	11,727	6,110	5,617	12	108.78	14
彰化縣	2,520	48	2,472	26,724	13,989	12,735	7	109.85	11
南投縣	992	13	979	10,345	5,379	4,966	14	108.32	18
雲林縣	1,208	27	1,181	13,617	7,145	6,472	10	110.40	8
嘉義縣	830	17	813	8,649	4,482	4,167	15	107.56	21
屏東縣	1,467	29	1,438	15,592	8,177	7,415	9	110.28	9
臺東縣	512	30	482	4,643	2,514	2,129	19	118.08	1
花蓮縣	695	18	677	7,017	3,708	3,309	16	112.06	5
澎湖縣	158	4	154	1,766	938	828	21	113.29	2
基隆市	651	7	644	6,909	3,586	3,323	17	107.91	20
新竹市	1,319	30	1,289	13,284	7,027	6,257	11	112.31	4
嘉義市	619	4	615	6,466	3,412	3,054	18	111.72	6
金門縣	215	1	214	2,026	1,064	962	20	110.60	7
連江縣	36	1	35	292	153	139	22	110.07	10

資料來源：教育部統計處、本市教育局

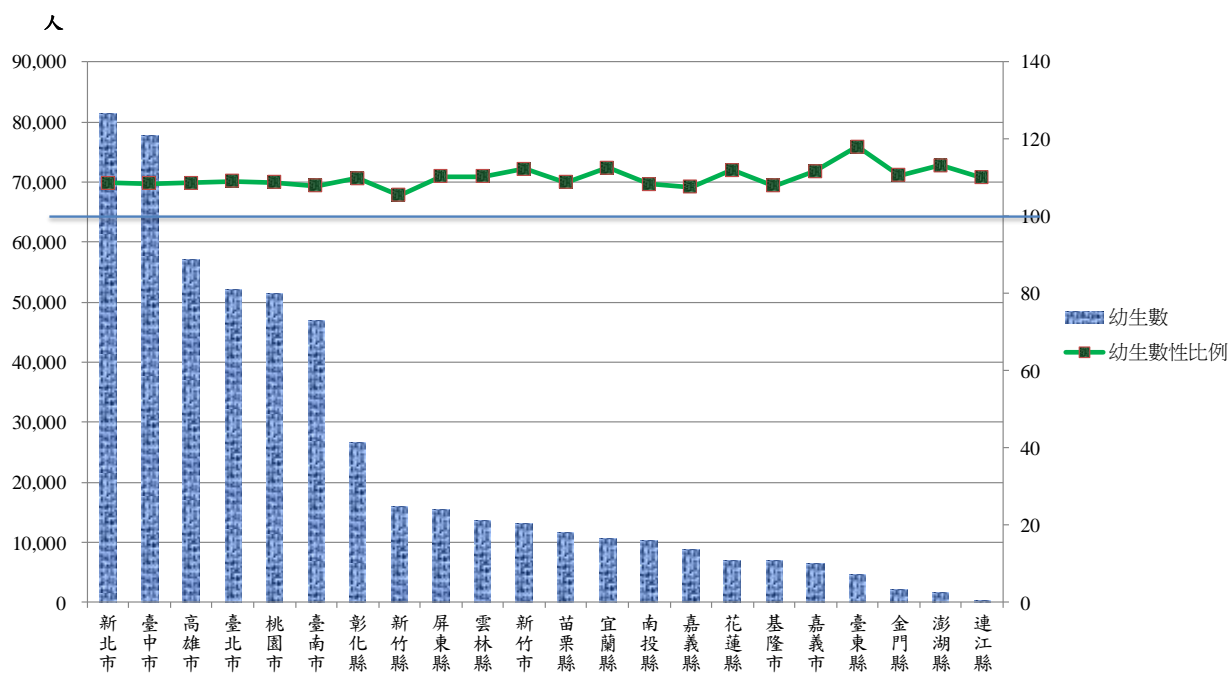


圖 2、106 學年度各縣市幼生數及性比例

二、教保服務人員²

106 學年度本市教保服務人員數以永康區、東區、安南區為前三多，此 3 區教保服務人員數 1,478 人占本市教保服務人員數 4,214 人的 35.07%。教保服務人員大專以上學歷 3,856 人，占 91.50%，其中公立幼兒園比例為 99.59%較私立幼兒園 89.08%多 10.51 個百分點。

106 學年度全國教保服務人員數以新北市 7,903 人最多，本市 4,214 人居第六位。

106 學年度本市教保服務人員數為 4,214 人，較上學年度 3,995 人增加 219 人(5.48%)，男性為 37 人較上學年度 29 人增加 8 人(27.59%)，女性為 4,177 人較上學年度 3,966 人增加 211 人(5.32%)。各行政區教保服務人員數以永康區 627 人最多，東區 466 人次之，安南區 385 人再次之，龍崎區 4 人最少，其中永康區、東區、安南區 3 區教保服務人員數 1,478 人占本市教保服務人員數 4,214 人的 35.07%。(詳表 1)

106 學年度本市教保服務人員學歷以大學 3,079 人最多，占 73.07%，專科 495 人次之，占 11.75%；大專以上學歷 3,856 人，占 91.50%，大專以上學歷比例公立幼兒園為 99.59%較私立幼兒園 89.08%多 10.51 個百分點。(詳表 3、圖 3)

106 學年度全國教保服務人員數為 49,100 人，各縣市以新北市 7,903 人最多，臺中市 6,982 人次之，高雄市 5,341 人再次之，連江縣 36 人最少，本市 4,214 人居第六位。(詳表 2)

² 教保服務人員：指幼兒教育及照顧法（以下簡稱幼照法）第二條第四款所定在幼兒園服務之園長、教師、教保員及助理教保員。

表 3、106 學年度本市教保服務人員學歷

單位：人、%

設立別	總計	博士	碩士	大學	專科	高中職	大專以上學歷	
							人數	比例
總計	4,214	4	278	3,079	495	358	3,856	91.50
公立	971	3	228	713	23	4	967	99.59
私立	3,243	1	50	2,366	472	354	2,889	89.08

資料來源：本市教育局

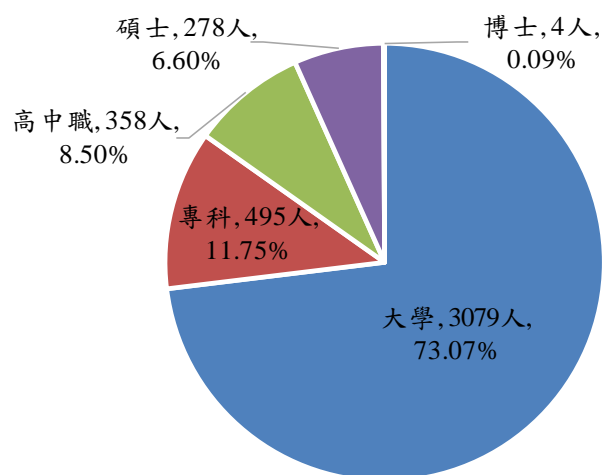


圖 3、106 學年度本市教保服務人員學歷

三、幼兒園所數、幼兒園供給率³及在學率

106 學年度本市幼兒園供給率為 86.34%，各行政區除南化區、後壁區、善化區、安南區、將軍區、龍崎區、七股區、大內區等 8 區外，供給率皆在 7 成以上，而在與鄰區合併考慮後供給率皆大於 7 成。粗在學率為 70.69%，各年齡淨在學率分別為 2 歲 28.13%、3 歲 65.04%、4 歲 91.06%、5 歲 95.98%，其中 3 至 4 歲幼兒淨在學率⁴為國際之重要指標，而 OECD 國家的平均 3 歲淨在學率為 78%、4 歲淨在學率為 87%，相較之下本市 3 歲淨在學率尚有不足，故提升 3 歲淨在學率為當前本市努力之目標。

106 學年度本市幼兒園計 529 所，核定總招收人數 57,391 人，核定總招收人數以永康區 8,415 人最多，東區 6,734 人次之，安南區 5,229 人再次之，龍崎區 38 人最少。（詳表 4、圖 4）

106 學年度本市幼兒園供給率為 86.34%，各行政區幼兒園供給率以玉井區 137.42% 最高，東山區 134.69% 次之，官田區 131.01% 再次之，大內區 39.65% 最低，除南化區、後壁區、善化區、安南區、將軍區、龍崎區、七股區、大內區等 8 區供給率低於實際需求數 7 成外，餘皆在 7 成以上，而在與鄰區合併考慮後供給率皆大於 7 成。（詳表 4、圖 4）

³ 幼兒園供給率：核定總招收人數 ÷ 2 至 5 歲人口數 × 100(%)。

⁴ 3 至 4 歲幼兒淨在學率：OECD 出版之 *Starting Strong 2017* 中提到，過去 10 年來許多國家致力推廣幼兒教育，尤以 3 至 4 歲之幼兒就學率提升最多，因此在該書中使用 3 至 4 歲幼兒就學率作為幼兒教育指標。

表 4、106 學年度本市幼兒園所數、核定人數、幼生數、2-5 歲現住人口、幼兒園供給率

單位：所、人、%

行政區	所數	核定人數	排名	幼生數	2-5歲現住人口	幼兒園供給率	排名
105學年度	519	56,578	--	43,250	63,472	89.14	--
106學年度	529	57,391	--	46,984	66,468	86.34	--
增減數	10	813	--	3,734	2,996	-2.79	--
新營區	22	2,289	8	2,017	2,594	88.24	20
鹽水區	10	545	26	386	693	78.64	29
白河區	11	615	24	382	667	92.20	14
柳營區	10	630	23	465	522	120.69	5
後壁區	7	395	28	297	584	67.64	31
東山區	7	660	21	456	490	134.69	2
麻豆區	17	1,356	14	1,094	1,418	95.63	12
下營區	7	690	20	475	699	98.71	9
六甲區	7	590	25	362	654	90.21	15
官田區	7	790	18	560	603	131.01	3
大內區	2	90	35	82	227	39.65	37
佳里區	20	1,884	11	1,644	1,916	98.33	11
學甲區	6	638	22	584	708	90.11	16
西港區	9	768	19	539	738	104.07	6
七股區	4	236	30	148	537	43.95	36
將軍區	3	242	29	227	457	52.95	34
北門區	4	210	31	107	261	80.46	27
新化區	12	1,402	13	1,178	1,424	98.46	10
善化區	15	1,499	12	1,422	2,256	66.45	32
新市區	11	1,298	15	1,200	1,510	85.96	22
安定區	10	1,298	16	1,104	1,021	127.13	4
山上區	2	180	33	78	180	100.00	8
玉井區	5	415	27	254	302	137.42	1
楠西區	3	210	32	125	248	84.68	23
南化區	6	162	34	91	234	69.23	30
左鎮區	2	60	36	40	72	83.33	26
仁德區	24	2,506	6	2,001	2,824	88.74	18
歸仁區	17	2,210	9	1,801	2,519	87.73	21
關廟區	12	907	17	759	1,026	88.40	19
龍崎區	1	38	37	26	86	44.19	35
永康區	61	8,415	1	7,227	10,042	83.80	24
東區	53	6,734	2	4,952	6,658	101.14	7
南區	28	3,074	5	2,845	3,857	79.70	28
北區	32	4,569	4	3,904	5,082	89.91	17
安南區	43	5,229	3	4,459	8,202	63.75	33
安平區	21	2,410	7	2,031	2,593	92.94	13
中西區	18	2,147	10	1,662	2,564	83.74	25

資料來源：本市教育局、本市民政局

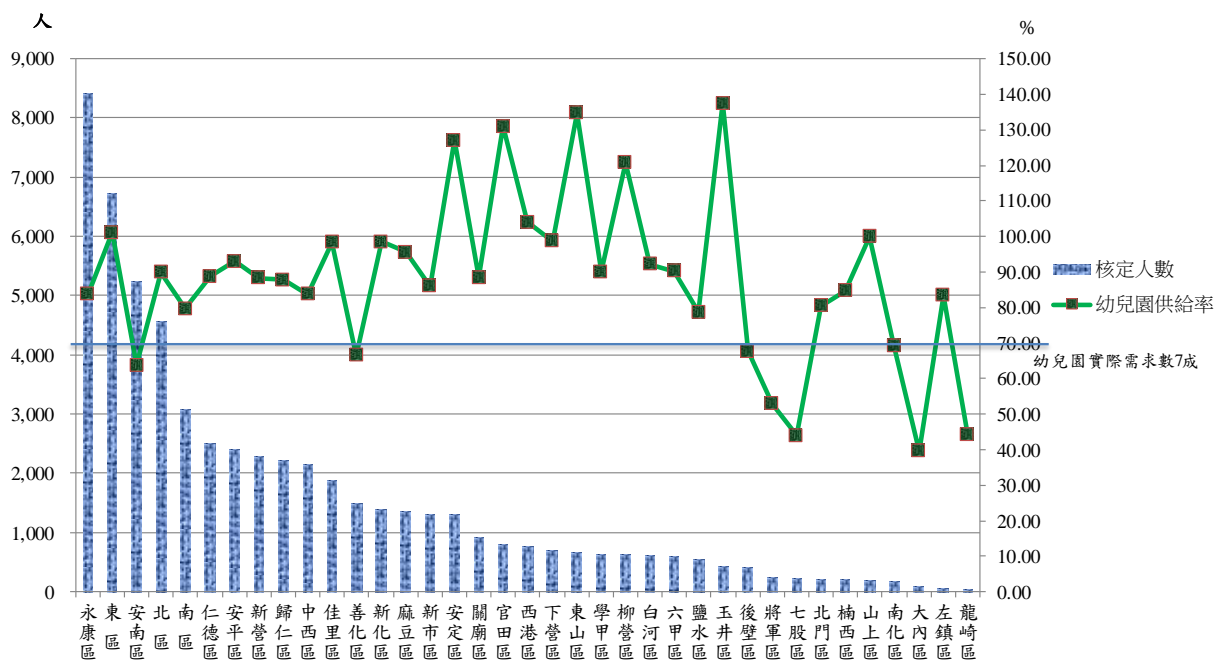


圖 4、106 學年度本市幼兒園核定人數、幼兒園供給率

106 學年度本市幼兒園粗在學率⁵為 70.69%，各年齡淨在學率⁶分別為 2 歲 28.13%、3 歲 65.04%、4 歲 91.06%、5 歲 95.98%，3 至 5 歲淨在學率為 84.56%，其中 3 至 4 歲幼兒淨在學率為國際之重要指標，而 OECD 國家的平均 3 歲淨在學率為 78%、4 歲淨在學率為 87%，相較之下本市 3 歲淨在學率尚有不足，故提升 3 歲淨在學率為當前本市努力之目標。（詳表 5）

表 5、106 學年度本市 2 至 5 歲現住人口數、幼生數、在學率

	單位：人、%						
	總計	2歲	3歲	4歲	5歲	6歲	3-5歲
現住人口數	66,468	16,358	15,773	17,094	17,243	--	50,110
幼生數	46,984	4,602	10,258	15,565	16,550	9	42,373
在學率	70.69	28.13	65.04	91.06	95.98	--	84.56

資料來源：本市教育局、內政部統計處

⁵ 幼兒園粗在學率：幼生數 ÷ 2 至 5 歲人口數 × 100 (%)。

⁶ 淨在學率：該年齡幼生數 ÷ 該年齡人口數 × 100 (%)。

四、近年公私立幼兒園變化情形

106 學年度本市公立幼生數 10,962 人佔 23.33%、私立幼生數 36,022 人佔 76.67%

就近年(101 至 106 學年度)趨勢觀察，公立幼兒園所數呈增加趨勢，私立幼兒園則呈減少趨勢；教保服務人員數逐年遞增由 101 學年度 3,773 人增加至 106 學年度 4,214 人，增加 11.69%；幼生數 42,274 人，逐年遞減至 103 學年度 39,616 人達最少，減少主因為虎年(99 年)新生兒入學，使得 102、103 學年度幼生數減少；而後幼生數逐年增加至 106 學年度 46,984 人最多，增加主因為龍年(101 年)新生兒入學，使得 104、105 學年度幼生數增加，而虎年(99 年)新生兒畢業，亦使得 105、106 學年度幼生數相對增加；教保員負擔比⁷自 103 學年度起有逐年增加趨勢，平均每所幼生數自 102 學年度起亦呈逐年增加趨勢；教保員負擔比均為公立幼兒園高於私立幼兒園，平均每所幼生數則均為私立幼兒園多於公立幼兒園。

106 學年度本市公立幼兒園 197 所佔 37.24%、私立幼兒園 332 所佔 62.76%，較上學年度公立 184 所增加 13 所(7.07%)、私立 335 所減少 3 所(減少 0.90%)；公立幼生數 10,962 人佔 23.33%、私立幼生數 36,022 人佔 76.67%，較上學年度公立 10,444 人增加 518 人(4.96%)、私立 32,806 人增加 3,216 人(9.80%)；公立教保服務人員 971 人佔 23.04%、私立教保服務人員 3,243 人佔 76.96%，較上學年度公立 894 人增加 77 人(8.61%)、私立 3,101 人增加 142 人(4.58%)。(詳表 7)

⁷ 教保員負擔比：幼生數 ÷ 教保服務人員數。

就近年(101 至 106 學年度)資料觀察，本市公立幼兒園所數呈增加趨勢，私立幼兒園所數則呈減少趨勢；101 學年度幼兒園幼生數 42,274 人，逐年遞減至 103 學年度 39,616 人達最少，減少主因為虎年(99 年)新生兒入學，使得 102、103 學年度幼生數減少；而後幼生數逐年增加至 106 學年度 46,984 人最多，增加主因為龍年(101 年)新生兒入學，使得 104、105 學年度幼生數增加，而虎年(99 年)新生兒畢業，亦使得 105、106 學年度幼生數相對增加；教保服務人員數逐年遞增由 101 學年度 3,773 人增加至 106 學年度 4,214 人，共計增加 441 人(11.69%)。(詳表 6、表 7、圖 5、圖 6)

表 6、近 11 年本市出生人數

單位：人

年	96	97	98	99 (虎年)	100	101 (龍年)	102	103	104	105	106
出生人數	15,240	14,773	14,196	11,612	14,208	17,752	14,788	15,426	15,769	14,698	13,773

資料來源：內政部統計處

表 7、近 6 年本市幼兒園所數、教保服務人員數、幼生數

單位：所、人

學年度	所數			教保服務人員數			幼生數		
	合計	公立	私立	合計	公立	私立	合計	公立	私立
101學年度	556	180	376	3,773	844	2,929	42,274	9,824	32,450
102學年度	548	183	365	3,786	884	2,902	40,203	9,724	30,479
103學年度	539	183	356	3,825	885	2,940	39,616	9,831	29,785
104學年度	528	183	345	3,865	886	2,979	40,731	10,088	30,643
105學年度	519	184	335	3,995	894	3,101	43,250	10,444	32,806
106學年度	529	197	332	4,214	971	3,243	46,984	10,962	36,022

資料來源：教育部統計處、本市教育局

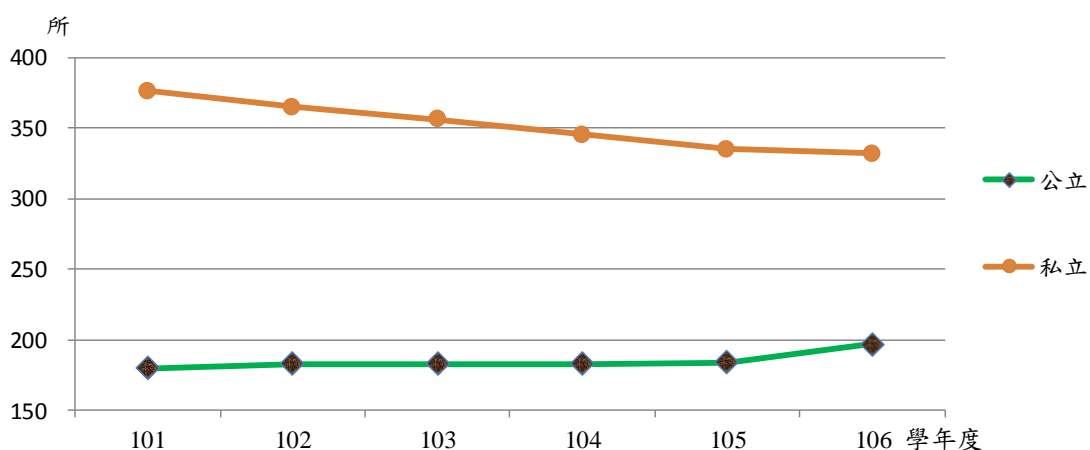


圖 5、近 6 年本市公私立幼兒園所數

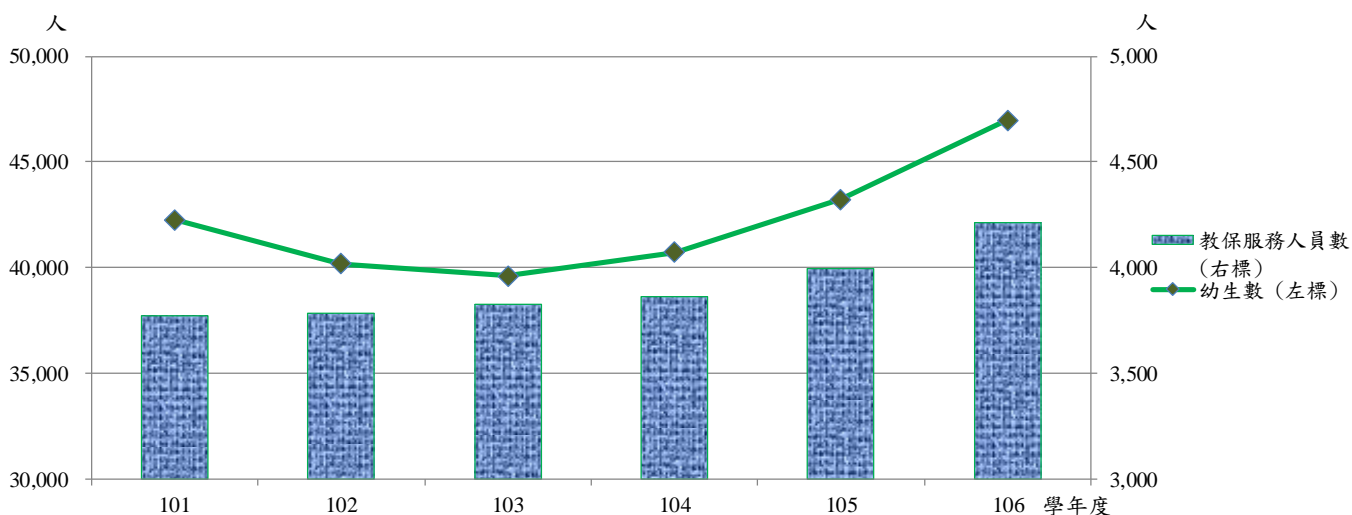


圖 6、近 6 年本市教保服務人員數、幼生數

106 學年度本市幼兒教育教保員負擔比為 11.15(公立幼兒園為 11.29、私立幼兒園為 11.11)，較上學年度教保員負擔比 10.83 增加 0.32(2.95%)；平均每所幼生數為 88.82 人(公立幼兒園為 55.64 人、私立幼兒園為 108.50 人)，較上學年度平均每所幼生數 83.33 人增加 5.49 人(6.59%)。(詳表 8、圖 7)

就近年(101 至 106 學年度)資料觀察，教保員負擔比自 103 學年度起有逐年增加趨勢，教保員負擔比自 103 學年度 10.36 逐年增加至 106 學年度 11.15；平均每所幼生數自 102 學年度起亦呈逐年增加趨勢，平均每所幼生數自 102 學年度每所 73.36 人逐年增加至 106 學年度每所 88.82 人；教保員負擔比均為公立幼兒園高於私立幼兒園，平均每所幼生數則均為私立幼兒園多於公立幼兒園。(詳表 8、圖 7)

表 8、近 6 年本市幼兒教育負擔比

單位：人/所

學年度	教保員負擔比			平均每所幼生數		
	總計	公立	私立	總計	公立	私立
101學年度	11.20	11.64	11.08	76.03	54.58	86.30
102學年度	10.62	11.00	10.50	73.36	53.14	83.50
103學年度	10.36	11.11	10.13	73.50	53.72	83.67
104學年度	10.54	11.39	10.29	77.14	55.13	88.82
105學年度	10.83	11.68	10.58	83.33	56.76	97.93
106學年度	11.15	11.29	11.11	88.82	55.64	108.50

資料來源：教育部統計處、本市教育局

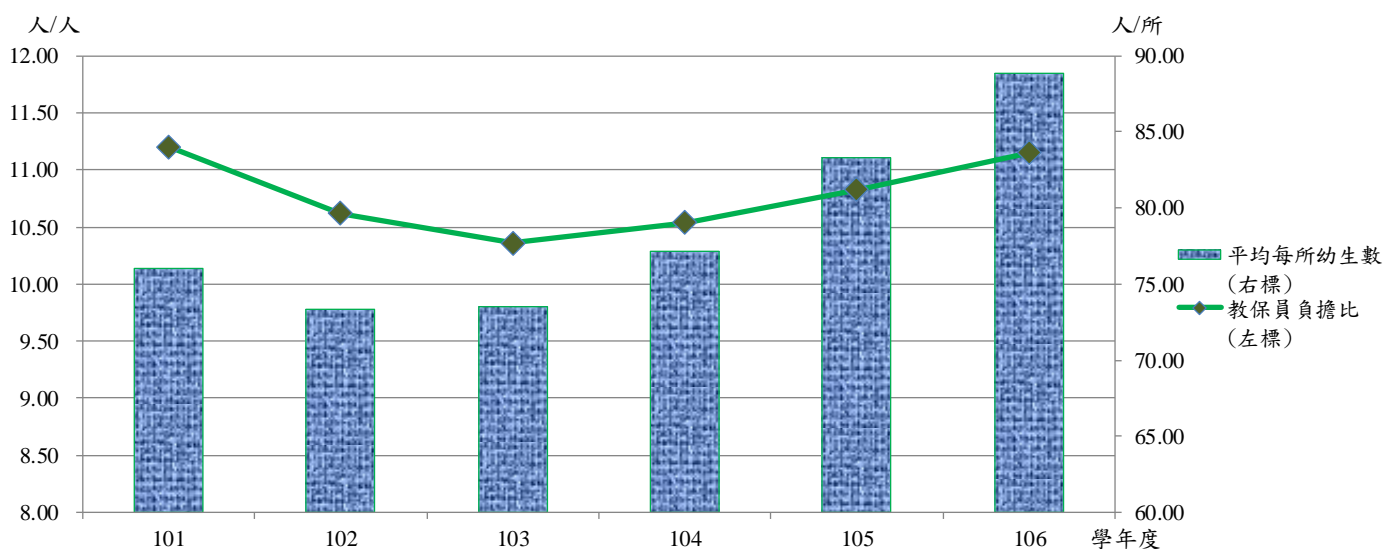


圖 7、近 6 年本市幼兒教育負擔比

參、結論

在公私立幼兒園供給數已大於實際需求數 7 成的情況下，廣設公幼將衍生私幼經營壓力，故未來重點將著墨於輔導私立幼兒園轉型非營利及推動提升私幼品質並收費公立化等 2 大政策，目標為幼兒就讀公共化幼兒園比率由當前 2 成多提高至 4 成以上。

愈來愈多專家學者提倡學前教育對孩童的重要性，幼兒園能培養幼兒覺知辨識、表達溝通、關懷合作、推理賞析、想像創作及自主管理等六大核心素養，如能掌握好幼兒腦部發展黃金時期，對孩童未來的發展有許多益處，因此提高 3 歲幼兒淨在學率亦為當前本市努力之目標。

綜合上述資料，摘述本市幼兒教育現況及歷年變動趨勢如下：

- 一、106 學年度本市各行政區幼生數以永康區 7,227 人最多，東區 4,952 人次之，安南區 4,459 人再次之，龍崎區 26 人最少，其中永康區、東區、安南區 3 區幼生數 16,638 人占本市幼生數 46,984 人的 35.41%；各行政區教保服務人員數亦以永康區 627 人最多，東區 466 人次之，安南區 385 人再次之，龍崎區 4 人最少，其中永康區、東區、安南區 3 區教保服務人員數 1,478 人占本市教保服務人員數 4,214 人的 35.07%，此 3 行政區為本市推行幼兒教育政策之重要部分。
- 二、106 學年度本市幼生數性比例為 107.92 較上學年度 110.15 減少 2.23，各行政區幼生數性比例以左鎮區 185.71 最高，玉井區 144.23 次之，大內區 141.18 再次之，龍崎區 62.50 最低。各行政區除鹽水區、將軍區、六甲區、官田區、山上區、龍崎區等 6 區幼生數性比例低於 100，即女性幼生數多於男性外，其餘皆是男

性多於女性；全國幼生數性比例為 109.01，各縣市以嘉義縣 118.08 最高，基隆市 113.29 次之，彰化縣 112.57 再次之，新竹縣 105.42 最低，本市 107.92 則排名第四低。整體而言，106 學年度各縣市幼生數皆是男性多於女性。

三、106 學年度本市教保服務人員學歷以大學 3,079 人最多，占 73.07%，專科 495 人次之，占 11.75%；大專以上學歷 3,856 人，占 91.50%，大專以上學歷比例公立幼兒園為 99.59%較私立幼兒園 89.08%多 10.51 個百分點，精進教保服務人員專業知能亦是提升私立幼兒園品質之一大重點。

四、106 學年度本市幼兒園供給率為 86.34%，各行政區幼兒園供給率以玉井區 137.42%最高，東山區 134.69%次之，官田區 131.01%再次之，大內區 39.65%最低，除南化區、後壁區、善化區、安南區、將軍區、龍崎區、七股區、大內區等 8 區供給率低於實際需求數 7 成外，餘皆在 7 成以上，而在與鄰區合併考慮後供給率皆大於 7 成，故本市幼兒園供給數已大於實際需求數。

五、106 學年度本市幼兒園粗在學率為 70.69%，各年齡淨在學率分別為 2 歲 28.13%、3 歲 65.04%、4 歲 91.06%、5 歲 95.98%，3 至 5 歲淨在學率為 84.56%，其中 3 至 4 歲幼兒淨在學率為國際之重要指標，而 OECD 國家的平均 3 歲淨在學率為 78%、4 歲淨在學率為 87%，相較之下本市 3 歲淨在學率尚有不足，故提升 3 歲淨在學率為當前本市努力之目標。

六、就近年(101 至 106 學年度)資料觀察，本市公立幼兒園所數呈增加趨勢，私立幼兒園所數則呈減少趨勢；101 學年度幼兒園幼生數 42,274 人，逐年遞減至 103 學年度 39,616 人達最少，減少主

因為虎年(99年)新生兒入學，使得102、103學年度幼生數減少；而後幼生數逐年增加至106學年度46,984人最多，增加主因為龍年(101年)新生兒入學，使得104、105學年度幼生數增加，而虎年(99年)新生兒畢業，亦使得105、106學年度幼生數相對增加；教保服務人員數逐年遞增由101學年度3,773人增加至106學年度4,214人，共計增加441人(11.69%)。

七、就近年(101至106學年度)資料觀察，教保員負擔比自103學年度10.36逐年增加至106學年度11.15，平均每所幼生數自102學年度每所73.36人逐年增加至106學年度每所88.82人；教保員負擔比均為公立幼兒園高於私立幼兒園，平均每所幼生數則均為私立幼兒園多於公立幼兒園。

綜上，本市期望能達成幼兒園穩健發展，改善不易招聘優質合格教保人員之問題，配合政府輔導計畫以提升品質及發展課程特色，亦無需擔心為提高教保人員薪資或進行設備修繕等致成本轉嫁家長，而淪為市場機制受害者，使得教保人員穩定就業，由政府負擔薪資且逐年調薪，無需為追求待遇而異動職涯規劃，並藉由執行政府輔導計畫精進專業知能，最終政府公私協力，與業者不再侷限監督及管理角色，提升為合作夥伴關係。