

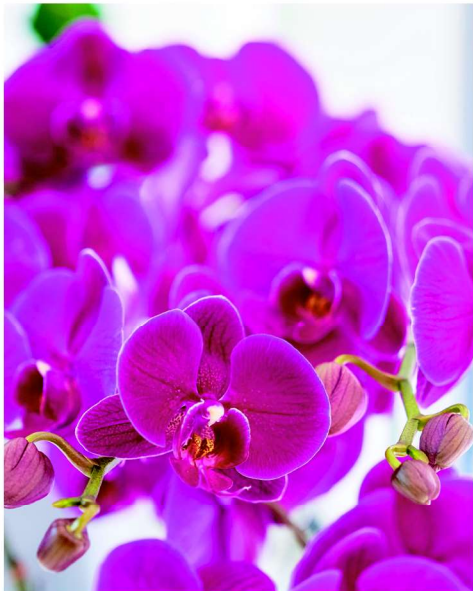
# 臺南產經

幸福。活力。大臺南

- 12 物聯網時代  
翻轉人類生活
- 28 溪北菜市  
細品文化好味道
- 30 蘭花  
讓臺南與世界交流

SBIR、中小企業服務團加乘力量大

## 產業升級 創意活化商機



臺南市政府經發局



臺南產經電子書

〈產業脈動〉  
智慧新時代 傳產華麗轉身

2018. 03 ~ 04

VOL. 86

## 智慧科技創巔峰 產業布局迎新頁

蔚為時下熱潮的智慧科技涵蓋了物聯網 (IoT)、大數據 (Big Data)、人工智慧 (Artificial Intelligence·AI) 等，其講究需求導向與提供完整解決方案的特點，不僅將徹底翻轉人類的生活面貌，更將帶動新型態產業與經濟。臺南市政府很早便嗅聞到此一世界潮流並已著手打造智慧新城，從行政到觀光，從智慧站牌、App到社區健康小站，都讓智慧科技為市民帶來更多生活的便利。

市府也深知，便利生活的背後需有強大的產業做支援，為此，多年來除在整體投資環境塑造諸多建構，也積極招商，並成立招商單一窗口，積極協助廠商排除投資障礙；此次台積電所屬南科廠晶圓十八廠與全國知名家電大廠聲寶企業落腳臺南，聲寶並將以生產智慧節能及健康環保的智能「生活家電」之相關產品為主，勢將推動臺南經濟迅速發展，創造更多就業機會，甚至提升臺灣經濟競爭力，也可望帶動更多相關智慧科技產業在臺南生根。

智慧科技的興起不在於創造新的產品規格或市場區隔，其成功關鍵在於完全快速滿足終端消費者的迫切需求，就產業面，這意味著誰最了解終端消費者，誰的勝算最大，因此，未來智慧科技產業的競爭，不再是硬



體規格之間的競爭，而是物聯網業者之間商業模式的競爭；就政府面，則意味著，最能夠了解並滿足甚至領先市民需求的智慧新城，才會是最成功的施政。市府多年來在思考發展智慧新城之際，積極增加產業投入和市民參與，便是植基於此遠見。

日前，ICF智慧城市論壇 (Intelligent Community Forum) 宣布，臺南已成功晉級全球「2018全球智慧城市Top7」，對臺南以人為本的智慧布局大加肯定；期許未來臺南在台積電與聲寶兩大企業領軍下，集聚更多智慧科技產業在此興盛發展，展開智慧臺南的新頁。

臺南市代理市長

李孟諤

## New Heights for Smart Tech, New Page for Industrial Composition

---

The present upsurge of smart technologies embracing the Internet of things (IoT), big data, artificial intelligence (AI), etc., with their particular emphasis on demand-orientation and providing complete solutions, will not only thoroughly change the face of man's life, but will spur new forms of industry and economic activity. Tainan City Government was early in sensing this global trend, and has already set about creating a smart city. From administration to tourism, from smart bus stops and apps to community health kiosks, we have sought to put smart technologies to work to bring greater convenience into our citizens' lives.

The city government is also deeply aware that convenience of life requires the support of strong industries behind it. Hence, these last years, besides implementing multiple construction projects to enhance the investment environment, we have also put great energy into drumming up business investment. We have set up a one-stop window for this purpose, to actively help enterprises with eliminating investment obstacles. The recent decisions by TSMC to build its Fab 18 in the Southern Taiwan Science Park, and by nationally renowned electronic and home appliance manufacturing giant Sampo Corporation to invest in Tainan, attest to the value of these efforts. Moreover, Sampo will be focusing its Tainan operations on producing smart energy-saving and healthy-environment household appliances that utilize IoT technologies, and on AI related products. This will boost the rapid development of Tainan's economy, and create more job opportunities. It should even go so far as to raise the competitiveness of Taiwan's economy, and can be expected to prompt yet more smart-tech industries to put down roots in Tainan.

The rise of smart technologies does not lie in creating new product specifications or market differentiation, but the key to success lies rather in completely and swiftly satisfying the end consumer's urgent needs. On the industry side, this means that whoever best understands the end consumer will be the biggest winner. Therefore, in the future, competition in smart-tech industries will no longer be competition between hardware specifications, but will be competition of business models between IoT entrepreneurs. On the government side, it means that the smart cities which are best able to understand and satisfy – and even lead – citizens needs, will be the most successful in governance. In these years during which our city government has put deep thought into developing a smart new city, actively increasing industry input and citizen participation, we have laid the foundations for this vision.

Recently, the Intelligent Community Forum (ICF) announced that Tainan has successfully upgraded to one of the world's Top7 Intelligent Communities of 2018. This is a big boost to the recognition of Tainan's people-oriented smart composition. We have high hopes for the future that, with industry giants TSMC and Sampo leading the way, even more smart-tech industries will gather in Tainan, bringing booming development and inscribing a new page for intelligent Tainan.

---

Acting Mayor *Li Men-yen*

## 智慧科技 讓生活變得聰明

智慧科技熱潮已蔓延全球，從新加坡的「Smart Nation 2025」、日本的「i:Japan」到美國智慧城市發展計畫，以歷史文化聞名的英國也提出「數位英國」，可見智慧科技已不單是產業經濟上的登峰造極，更能透過各式創新和多元應用，為城市增添新風貌。

身為文化古都的臺南，原早就以智慧新城為發展目標，完備的生技綠能、智慧科技產業聚落，更吸引諸多國際大廠前來投資；台積電南科廠晶圓十八廠第一期新建工程已在日前動工，家電大廠聲寶企業股份有限公司也宣布落腳臺南，紛紛向上提升臺南智慧產業布局。

而在產業之外，市民日常生活更可以因為科技的導入，進而變得更便捷、更聰明。為加強產業投入和市民參與，經發局串聯在地業者，力推智慧商圈，最新成立的站前商圈即在focus百貨、金石堂、敦煌書局和3C賣場等實施行動支付。而每年舉辦的臺南購物節也與Myfone、momo購物網、17Life合作，拓展線



上市場；去年即整合百貨公司、賣場、商圈、百家好店，近一千六百家特約店家共襄盛舉，近三年都創下十五億以上的營業額。

種種智慧科技滲透生活，儘管翻新傳統、締造新商業模式，卻是讓地方特色扎根越深、傳遞越遠。對於在地產業而言，智慧科技的注入，不僅能拓展舊有營運模式，更是其與國際接軌的重要一哩。在傳統與創新的激盪中，將繼續以科技為助力，為產業增添競爭力，讓生活更享便捷。

經濟發展局局長 殷世熙



6

## Features

深度報導

SBIR、中小企業服務團加乘力量大

# 產業升級 創意活化商機

- 19 呌滋呌滋！  
還原蝦餅的真實滋味
- 18 天然鮮果的  
驚奇「食」尚
- 17 寬心園的  
創意美味蔬食
- 15 臺灣塑膠成功的  
工業革命
- 13 企業最前線  
鉅金美學  
電玩國防無役不與
- 12 國際觀點  
物聯網時代  
翻轉人類生活
- 4 總編輯時間  
智慧科技  
讓生活變得聰明
- 2 發行人語  
智慧科技創巔峰  
產業布局迎新頁
- 35 數字臺南
- 34 攜手VoiceTube  
締造國際競爭力
- 33 為企業把脈  
產業競爭力再升
- 30 精彩臺南  
蘭花  
讓臺南與世界交流
- 28 溪北菜市  
細品文化好味道
- 26 房屋稅，  
你繳多了嗎？
- 25 經發櫥窗  
熱燃綠能  
太陽光電計畫開跑！
- 21 產業脈動  
新科技塑造新商業  
智慧新時代  
傳產華麗轉身
- 20 SDN原創手作鞋  
從在地走向國際

30



21



大力量乘加服務團中小企業SBIR

# 產業升級 創意活化商機

文／楊為仁、張以潔  
圖／楊為仁、蕭建原

一台能製作多樣食物的包餡機、一台能賺錢又能救地球的咖啡機、一瓶只含兒茶素不含咖啡因的茶萃取液——這些商機，都來自臺南中小企業的創意，他們以SBIR與中小企業服務團為助力，不斷顛覆創新，向世界叩關。



## 中 小企業是臺南市經濟發展的重

要命脈之一，臺南市政府為輔導中小企業，特別成立臺南中小企業服務團，提供即時在地產業服務，並同時辦理「地方產業創新研發推動計畫」（地方型SBR），鼓勵企業投入創新研發。

被視為企業最佳幫手的中小企業服務團，產業別分成傳統產業、觀光、流行時尚、生物科技、綠色能源和工商等七大分團，由工研院與各大專院校專家教授組成，協助轄內中小企業解決各項營運問題，包括協助撰寫研發計畫申請政府補助、引進新知與建構能力等。

根據統計，自一〇〇年至一〇六年十二月底止，中小企業服務團已服務一千八百〇三家廠商，累計增加年產值八億九千四百〇四萬元，並促成產學合作一百三十二案，合作金額達九千〇七十四萬元。在地方型SBR方面，自一〇〇年起已輔導五百八十五家廠商，帶動五億二千萬元產值；一

〇五年度的執行績優廠商，也創下二十一項專利、三十一項新產品或服務、一千五百二十萬元投資額的佳績。

數字會說話，兩大計畫攜手合作，已然活絡臺南市的產業發展。透過製程的精進、新產品的研發，中小企業在產業發展的路上不斷創新突破，以政府輔導資源為助力，描畫出臺南企業研發創新能量與產業競爭力的前景。

## 百城機械

### 食品自動化生產新紀元

從翻修日本Reoc中古包餡機，到自製全自動多功能包餡機，百城機械企業有限公司不但做出功能全方位、售價僅日本貨六成的HML168包餡機，更透過中小企業服務團與地方型SBR的聯手輔導，研發出可大量製造水餃、鍋貼、春捲等含蔬菜成分食品的HML177多功能充餡成型機，為食品自動化生產開啟新紀元。



可生產雙餡的包餡機與包餡流程。

蔡承諺表示，HM-777多功能充餡成型機是中小企業團與地方型SBIR的協助所完成的劃時代新產物。

八十五年創立的百城機械原本從事中古包餡機維修翻新，「日本Rheon包餡機因堅固耐用，深獲臺灣食品業者青睞，於是我從日本引進中古機，翻新復原後再出售。」百城機械總經理蔡承諺說，公司擁有完整零配件，翻新的機台均享有一年維修服務，讓客戶花小錢也能用得安心。

長期致力於包餡食品成型機的百城機械，累積豐富經驗後，終於在九十五年開發出臺灣第一台多功能高速包餡機HM-168。蔡承諺並不諱言，HM-168是以日本Rheon包餡機為藍本改良而成，該有的功能一項都沒少，但售價只有日本的六成。「這部機器以高效率著稱，生產速度達每分鐘一百個，可說是全臺最快速的包餡機。」他解釋，該機器可用來製作月餅、鳳梨酥、日式菓子等糕點；也可用來製作麻糬、湯圓、豆沙等調理食品；就連魚丸、貢丸、水晶餃等魚漿類製品也不成問題，是一款全方位多功能包餡機。

HM-168不但擁有七國專利，更於九十九年獲得國家發明創作獎，問世後獲得業界一致好評，訂單不斷。但百城機械並不以此自滿，反而更專注於產品研發，蔡承諺說：「客戶的需求是我們研發的目標，HM-777就是在這個前提下，透過中小企業團與地方型SBIR的協助所完成的劃



百城機械擁有完整零配件，其機台均享有一年維修服務。

時代新產物。」

HM-777究竟有多厲害？以往包餡機受限於機械結構，僅能製作像豆沙、奶酥、肉泥等質地細緻的餡料，但HM-777就連根莖蔬菜類餡料也能順利包餡。「我們改良了包餡機的部分機件，讓HM-777一機多用，只要簡單更換模具即可。」蔡承諺說，中小企業服務團與地方型SBIR不只是供金援、還提供技術，在他們的輔導下，才能在最短的時間內開發出這款突破傳統的多功能包餡機，現在已經量產銷往國際。



王鵬堯（右圖前排左2）與團隊開發出「COFFEE+碳交易咖啡機」。



面對中國山寨商品的削價競爭，百城機械不但早已於九十八年在蘇州設廠，並於今年在臺南設立全球營運總部，從產品端開始，

與原料廠商和產品師傅結合，提供客戶更深層的服務；並透過新品發表會，直接將產品展示在客戶面前，當場實作、試吃，「我們主動出擊，以優異的產品和團隊贏得客戶的信心，跨越紅海，走出屬於自己的藍海市場。」

在氣候變遷議題越趨重視的今日，低碳環保已成為全球企業追求的標的，由碳聯網科技有限公司研發的「COFFEE+碳交易咖啡機產品開發計畫」，就是將現行碳權交易具體化、個人化，已獲得中小企業服務團和地方型SME的雙重加持，未來錢景無可限量。

## 碳聯網科技 碳權交易引領時代趨勢

「我原本做無線通訊，因為看到未來權交易商機，因而投入碳交易商品的研發。」碳聯網負責人王鵬堯是哈佛大學環境衛生學博士，低碳經濟正是其專長。他

說，自巴黎協定生效後，締約國家同意根據各國不同的工業和經濟條件，自提減碳計畫，由聯合國定期檢討，以達成地球氣溫上升幅度控制在工業革命前兩度以內的目標。為了減碳，政府就必須要求鋼鐵、發電、航空等排碳大戶控制排量，而這些公司為了取得「碳權」，就需要「買碳」，因而衍生所謂的碳交易。

王鵬堯在指導北大碩士生進行研究時發現碳交易商機，有鑑於目前碳交易只存在廠商與廠商之間，僅有大型市場、沒有零售市場，若能將其應用於日常生活，利用個人商品交易取得碳權，完成可追蹤性認定，再提供碳權交易紀錄，並儲存帳戶管理。長期下來，即可化為零為整，創造出可以交換的「碳權」，形成一種新商機。

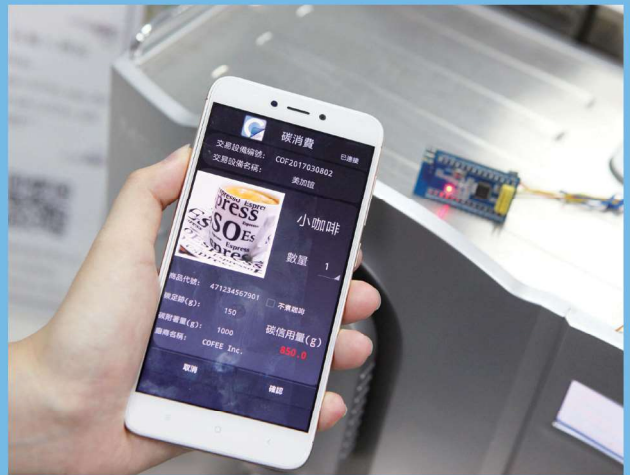
於是在一〇三年九月成立碳聯網科



碳聯網的開發，讓使用咖啡機的業者不僅能賺錢，還為環境貢獻心力。



青山蘭花位在臺北東區的概念店擺設簡約但極富設計感。



沖完咖啡後，碳交易的資料會記錄在手機內。

技公司，經由中小企業服務團與地方型 SBIR 的輔導，成功開發出可進行碳交易的咖啡機，「它是透過智慧手機應用程式、物聯網及雲端資料庫技術，建立個人碳信用記錄。」王鵬堯解釋，「COFFEE+ 碳交易咖啡機產品開發計畫」是一種「加價購」概念，要教育消費者用購買碳資產來救地球。每沖一杯咖啡，即可產生二百五十公克的碳足跡與八百五十公克的碳資產，多出來的碳資產累積到一定數量，即可透過碳交易所，販賣給需要碳權的廠商。因此，使用這台咖啡機的業者，不但能救地球、還能賺錢。

王鵬堯特別感謝臺南市政府經濟發展局對地方型 SBIR 計畫審查的嚴謹態度，讓新成立的碳聯網科技公司同時獲得地方型 SBIR 計畫的資金奧援與中小企業服務團的人才支援。他說，七十幾萬的補助經費看似不多，但對碳聯網這種注重研發、又欠缺資金的公司而言，無疑是荒漠甘泉。

目前已有廠商探詢 COFFEE+ 碳交易咖啡機的合作，基於巴黎協定的規範，臺灣廠商未來也不得不走上減碳之路，碳權交易勢必火熱。「二十一世紀將是個人碳權交易與碳聯網時代。」王鵬堯說，除了咖啡機，很多商品也都可以將碳交易加諸到產品上，而這種建立個人碳帳戶系統，透

過雲端管理生產與消費碳的碳聯網模式，將是引領時代的潮流與趨勢。



簡約但前衛的店面外觀，落地窗映出大朵的純白蘭花，青山蘭花生物科技股份有限公司的概念店位在臺北東區精品一級戰地，處處裝潢可見蘭花意象，難以想像這間公司竟以阿里山茶起家。

談起兒時光景，青山蘭花總經理劉青山滿是笑容，「我們家族七〇年時在阿里山隙頂種茶，記憶中茶樹就像森林一樣遍布全山。」但當他返鄉務農時卻看見高山茶的障礙，農民雖然看天吃飯，但其實也在破壞環境，為求產量不斷開發山坡地；另一方面，他認為臺灣高山茶難以行銷全球，「我們注重茶發酵後的回甘香氣，但外國人認為添加配料就有同樣效果。」

就在因緣際會下，劉青山受嘉義農會之邀參觀台糖公司——這是他第一次看到蝴蝶蘭，「我覺得我不是看到花，而是看到一串串的微笑。」這樣的意象聯想，讓他驚覺，如何品好茶會有國情差異，但花的美麗無須教學，世界共通。企管出身的他將靈感化為事業，運用阿里山得天獨厚



青山蘭花總經理劉青山期望能夠透過商品化的開發，帶動臺灣農業發展。



從蘭花品種「威士忌」萃取出精華液呈現紫色，顯示其蘊藏花青素。



的氣候優勢，引入平地的蘭花苗上山開花，更成為第一家進駐後壁臺灣蘭花生物科技園區的廠商，自行育苗並進行組織培養，完成「蘭花產業的接力賽」。

九十五年賀伯颱風襲臺，強大豪雨摧殘了劉青山的阿里山田園，株株蘭花皆破爛不堪。他不禁思考，臺灣每年皆有颱風，若不試圖提高產品附加價值、降低氣候風險，慘狀依舊會再重演，「除了觀賞，蘭花是不是還有其他功用？」因此他自創LanVece品牌，從園區三百八十種蘭花品種中，嚴選「威士忌」和「大紅袍」兩個品種，從中萃取精華成為化妝品原料，經過層層科學實驗認證，並已成功取得國際專業命名化粧品原料（INCI）。

從蘭花門外漢走到產業一條龍，劉青山決定將此成功模式套用最熟悉的阿里山茶，並以「阿里山茶葉萃取物之化粧品原料開發計畫」申請通過臺南市政府地方型SBR計畫。劉青山說，阿里山地處北迴歸線，有雷雨、颱風等極端天候，能生存下來的植物皆累積大量抗氧化物；再加上其茶園屬生態永續農業，不噴藥也不施肥，是製作原料的最佳來源。目前茶葉萃取物已申請到INCI，劉青山計畫不僅在化妝品原料，更期藉由「取出兒茶素EGCG、拿掉咖啡因」的萃取技術，進一步製成天

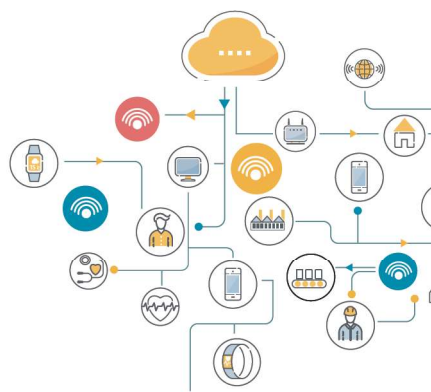


蘭花品種「大紅袍」是青山蘭花化妝品的萃取原料之一，其產品設計也相當別緻。

然食品及保健品。

「農業在各國都是弱勢，若進到別國，當地農民也會起來抗議。」劉青山分析，臺灣以中小企業為主，欠缺的正是整合力量；只要有人帶頭用商品行銷世界，自然會帶動起相關產業。「臺灣花農彼此都在殺價競爭，但我走生技，他們就變成我的上游，一起打國際市場。」

從阿里山茶起家，在蘭花產業大放異彩，青山蘭花走過二十餘年，又回頭鑽研起茶葉，看似回到起點，卻是嶄新晶亮的起點。



# 物聯網時代 翻轉人類生活

文／張以潔 圖／達志影像

**走**進體育館，網球隊員正拿著球拍奮力揮擊，卻見教練在一旁緊盯手機。你看得一

頭霧水，只見教練走上前，對於球員的擊球位置和速度等做出精準指導——這不是魔術，而是科技。法國網球運動品牌百寶力 (Babolat) 開發世界第一款智慧網球拍，在握柄中布建眾多感測器，將揮拍、擊球等各項數據傳至手機或電腦，讓運動訓練更為精準。

神奇產品的背後，其實就是「物聯網」的應用，即是讓各項物品聯結起來，可以對話、感測，甚至接收真實世界的龐大資訊。物聯網其實並非新興概念，但隨著近年大數據、雲端運算等科技的發展而水漲船高；其應用範圍極廣，現今火熱的「工業四·〇」、「自駕車」皆拜其所賜，更一再翻新傳統對產品及服務的定義。

## 產業巨擘的新興革命

老牌照明大廠飛利浦去年宣布以「物聯網的照明公司」(lighting company for the IoT)

為發展目標，不單只賣產品，更要出售系統和服務。其照明系統不僅能促進節能，若人員離開座位後若持續沒有動靜，燈源便會自動切斷；更攜手中國通信巨頭華為，打造家居智慧照明系統，若偵測到可疑人士進出，燈泡便會亮起警示顏色。

無獨有偶，全球電梯公司巨頭奧的斯 (Otis) 和美國最大電信公司 AT&T 與微軟合作，在電梯中安裝眾多感測器與伺服器，用以偵測高度、震動、馬達運作等數據；換言之，透過二十四小時不間斷的監控與大數據分析，若發現數據異常，即可在最快速度到場維修。不僅如此，奧的斯更開發手機 App，裡頭可看見電梯的各項數據，維修人員可藉此立即掌握電梯狀況、知道哪裡出問題。而這套 App 也開放客戶下載，了解自己搭乘的電梯是否安全。

物聯網的應用，不僅改變了企業自身營運模式，透過科技的撞擊更可望擦出更多商機，而各項新穎的產品與服務，也正悄悄翻轉人類的生活方式。





澄茂總經理林洵緹認為，美學思維是鈹金產業的必要，也是促使這項產業發展的一大動力。

# 鈹金美學 電玩國防無役不與

文、圖／楊為仁

**從** 工具機外殼到軍艦操控台，從事鈹金業二十餘年的澄茂企業股份有限公司，在第二代積極轉型下，不但跨足國防工業領域，並整合鈹金、機電與美學，為客戶設計出高功能、高附加價值的產品，為傳統鈹金製造業走出更寬廣的道路。

## 不斷擴廠 產業高值化發展



來到澄茂，走進玻璃打造、看似網咖的辦公室，「這裡是廠房的一部分，因為中小企業服務團隊的協助，就從鐵皮屋變成玻璃屋了。」總經理林洵緹是澄茂第二代，年輕時尚的外貌，很難想將她與鈹金黑手聯想在一起，「我雖然學美術，但鈹金也需要美學設計，兩者

之間還是有一些連結。」

澄茂的創立，其實與另一家公司聖馬電機有關，「聖馬是父親最早設立的公司，專門從事溫度控制器製造，由於溫度控制器是射出機台的重要零件，為提供客戶一條龍服務。一九九三年成立澄茂，便專責工具機、射出機台外殼的設計與製造。」林洵緹說，當時大膽引進德國沖孔機、日本折床、剪床設備，為的就是要強化產能與品質，即使面對成本、低價的競爭局勢，注重產品良率的澄茂仍不斷擴張事業版圖，從原本的傳統工具機外殼，到醫療、半導體等高科技機具骨架，都獲得業界好評。

二〇〇四年，澄茂進行第二階段擴廠計畫，不但購置雷射切割機、電腦折床等高價設備，同時進行生產改造，將整廠網路化、管理條碼化。產業升級後，澄茂更跨入電玩產業，不但成立電玩事業部，並參加各大電玩展，優秀品質獲得國內外買家一致讚賞，產品從吃



澄茂研發的艦載新式多功能通用任務型操控台，一反軍事產品過去一板一眼的外觀設計。



上： 符合市場品質與效能的趨勢，澄茂也將倉儲架導入自動化的功能。

下： 澄茂的文創美學，顛覆傳統鍍金產業的生硬意象。



引進自日本的電腦折床，為澄茂創造了多種跨領域的高品質產品。



### 兼具美感與功能的軍事裝備

角子老虎、夾娃娃機，到自動拍貼機、自動販賣機，無所不包。

澄茂的創新還不只於此，二〇一六年起更跨入國防工業，陸續為中科院設計製造操控台、槍塔、飛彈機台等軍事裝備，「國軍舊有裝備大都四四方方，欠缺美感，我們不但融入美學，並利用擅長的機電和鍍金技術，為軍方設計兼具美感與功能的軍事裝備。」以「艦載新式多功能通用任務型操控台」為例，其開放式、一致化、網路化的設計，適合各式雷達、火

砲、飛彈、鏈路與電戰等人機操控；模組化的組裝設計，還可支援現地拆除，不受狹小通道搬運限制。

中小企業服務團隊也協助打理澄茂的門面，從實體辦公室到虛擬網路，都可以看見服務團隊的著墨痕跡。「我們現在坐的辦公室，就是出自中小企業服務團隊的點子。」林洵緹說，傳統鍍金常給人製程低階、環境雜亂的黑手印象，於是澄茂將辦公徹底改造，並規劃產品展示間。公司「變妝」後，不僅員工上班開心，客戶洽談生意也舒服，對企業形象更是加分。

最讓林洵緹詫異的是，自澄茂官網更新後，竟然接獲來自日本、荷蘭等地的陌生訂單，「我真的嚇了一大跳，因為這些客戶是以前未接觸過的。」她面露喜悅說，澄茂新官網的介面新穎又有現代感，不只有繁體中文、英文，還有簡體中文、日文，這些都是中小企業服務團隊的輔導成果。未來，她還要將鍍金文創商品化，自創 DOUXTEEL 品牌，走金字塔頂端消費路線，設計盤碟、蛋糕夾、溫壺座等生活美學用品，目前已有五星級飯店下單訂購，另一波的商機前景，指日可待。



澄茂的文創商品「月涼如水置物盤」，擁有新穎的線條設計。



# 臺灣塑膠成功的工業革命

文、圖／楊為仁

**在**環保意識逐漸抬頭的八〇年代末，景拓企業總經理徐國棠引進並研發結合塑膠與橡膠材料的TPE，取代會產生戴奧辛的PVC，讓臺灣迎來一場成功的塑膠工業革命，甚至打進國際運動兩大品牌Adidas和Nike的產業鏈。徐國棠能拿到「二〇一七臺灣之光百業傑出專業達人」，可謂實至名歸。

## PVC與TPE 國際大廠相爭採用

「從龍華工專機械科畢業後，我就考上機械製圖乙級證照，因為有機械油壓工作經驗，退伍後在代理杜邦工程塑膠粒的承茂公司當業務，之後便決定自立門戶。」徐國棠在一九八九年創設景拓企業公司，從事他最熟悉的塑膠業。其實，早在承茂工作期間，他就發現杜邦的TPE塑膠粒幾乎無所不能，日常生活中幾乎隨處可見，「除了棺材，杜邦幾乎什麼都能做！」語畢，忍不住哈哈大笑，已六十多歲的徐國棠，身體依舊健朗、聲音依舊洪亮。

早年臺灣大部分塑膠大廠以生產PVC為主，但八〇年代環保意識抬頭，會產生戴奧辛

的PVC幾乎成為過街老鼠，人人喊打。景拓引進的TPE倘若及時雨，不但逐步取代PVC，還成為南帝化工、李長榮化工、奇美實業等塑膠大廠爭相投入生產的明星產品，並從中衍生出TPEE、TPR、PE、TVP、TPO、TPU、PP等

不同配方製造的塑膠原料，可謂臺灣塑膠業的工業革命。

而景拓優異的TPE塑膠粒配方，更讓其下游塑膠工廠獲得Nike與Adidas青睞，進而成為此一品牌的冰上曲棍球用品代工廠。「當時



景拓多種堅固耐衝擊的運動器具，均由小而精實的TPE塑膠粒製成。



主打優質、環保的塑膠原料，進而為臺灣塑膠業帶來新氣象的徐國棠總經理。

正值過年前夕，我的客戶向我求援，說他們幫Nike製作的產品無法通過檢驗，就連Nike主管也放話，如果這批貨趕不出來，大家就等著一起走路。」於是徐國棠不眠不休地研發新配方，終於順利達陣。這起發生在多年前的意外插曲，不但讓景拓在業界的知名度大增，也讓徐國棠與Nike主管結為好友。

**做出產品差異化  
讓對手跟不上**

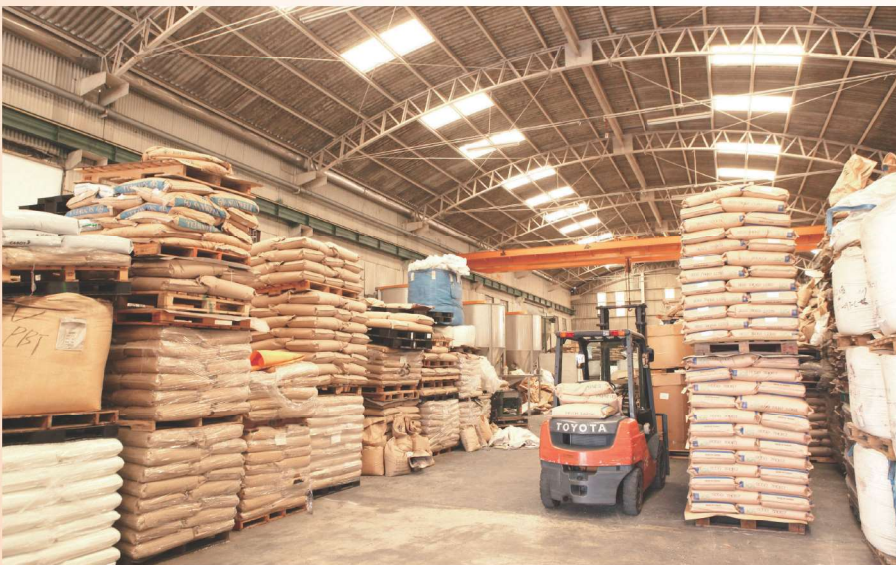


從事塑膠業四十餘年的徐國棠，二〇一七年獲頒臺灣之光百業傑出專業達人，面對此一榮耀，他謙虛地說：「這都是大家的抬舉，我只不過在塑膠業盡應盡的責任罷了。」至於景拓的成功關鍵，他認

為主因在於客戶導向的經營方針，公司任何新產品的研發，絕不會想到什麼就做什么，必須要以客戶為依歸。

除了塑膠本業，徐國棠還於二〇〇二年加入經濟部中小企業榮譽指導員協會，扮演中小企業與政府的橋樑，並於二〇一二年擔任會長一職，「這些都是義務性質的工作，也就是做志工啦。」他說，臺灣的中小企業比重已經接近九十八%，大多數業者並沒有R&D部門或實驗室，榮指會的功能就是要幫業者尋求可供運用的資源，讓他們得以順利完成生產製造，也就是促成產、官、學合作。由臺南市政府經發展局輔導成立的新田工業區廠商協進會同屬類似功能，身為發起人之一的徐國棠表示，確切反映並解決工業區問題，進而強化廠商凝聚力，創造最大的產值就是協進會的責任。

景拓自創立以來，即致力於TPPE原料的研發，如今供應的塑膠粒、橡膠粒品項多達數十種，有耐溫、高可塑性、高硬度等林林總總，可運用於各式用途。徐國棠強調，不斷充實自己，做出產品的特殊性與差異化，讓競爭對手跟不上，就是景拓最大的優勢，今後仍會以創新研發為宗旨，持續厚植壯大臺灣的塑膠產業。



創業近30年來，景拓已發展了數10種的高品質、重環保的獨特塑膠原料。



面對「臺灣之光」的殊榮，徐國棠謙稱自己並無刻意創造，只是在塑膠產業鏈及客戶心目中盡忠職守。



寬心園樸實的建築外觀以及典雅的室內布置，為蔬食打造了不同凡響的氛圍。



## 寬心園的創意美味蔬食

文／黃湘 圖／寬心園

### 歷

經十餘年耕耘，寬心園以美式管理、日式流程、臺灣精神成為國內精緻蔬食領導品牌，除了屢屢應邀赴美展現蔬食料理特色，更榮

獲兩岸優質連鎖餐飲品牌、兩岸十大名店、兩岸十大名廚—古建邦，其中百菇松露飯、鮮蔬南瓜飯套餐入選兩岸十大名菜名點殊榮，今年寬心園也將進軍中國市場。

### 標準化作業 顛覆素食印象

九十二年國內正值SARS風暴，連鎖鞋業財務主管黃瓊瑩退休，意識到健康飲食將成趨勢，找來曾任職五星級飯店的資深主廚共同研發菜色，創辦寬心園。寬心園執行長張志遠表示，創辦人黃瓊瑩董事長的夢想從臺中店開始實現，



兼具視覺美感及味覺饗宴的五彩栗子燒。

更建立餐廳標準化作業流程，每家店的餐點制作程序與人員培訓都有一貫標準。

心園目前在全臺有八家店，臺南永華店座落在臺南市議會正對面，門外一方池水引領顧客進入一片禪意詩境。選用天然蔬果、高纖穀物與新鮮菌菇，以低油、低鹽的烹調，結合中、日、法、義料理精髓設計的各式套餐，對消費者來說是健康與味蕾的雙向滿足，亦從中感受精緻食材帶來的豐富層次與視覺饗宴。

一般人對素食容易有重油重鹽素料過多的刻板印象，寬心園營運部經理吳坤霖說，寬心園的特色在於大量新鮮蔬果與當令食材，一餐能吃進四、五十種蔬果。寬心園研發團隊力求多變，以昆布、香菇與蔬菜為湯底，例如招牌奶香蔬菜鍋的湯底就以巴西蘑菇提升風味，而川蜀麻辣鍋也提供不同層次的味覺享受。多樣美味的健康蔬食，自然帶來民眾的高接受度，依意見分享表長期統計分析，近八成客人為葷食者。

臺南店獲選百家好店，對於擁有全國知名度的寬心園而言多了一層意義，吳坤霖認為，不僅提升了在地曝光度，也期盼吸引更多觀光客將寬心園列入府城旅遊的重要體驗。

寬心園精緻蔬食料理

電話：06-295-1266

地址：臺南市安平區

永華路二段41之2號



獲紅點設計獎的夢幻蜜拉果乾點心，有如藝術品一般。



所有產品構想皆出自負責人黃榮裕。

# 天然鮮果的



# 驚奇「食」尚

文、圖／黃湘

為提升臺灣農產品價值，專攻水果加工製造的冠南生物科技有限公司，以使用臺南愛文芒果製造的「鮑魚級芒果乾」打開市場後，再創Dreamy Miracle夢幻蜜拉餐飲品

牌。一〇五年底起，安平店、北門與東石店陸續開張，安平店更獲選百家好店，色香味俱全的鮮果美食蔚為臺南美食新時尚。

## 保留水果的品質與香氣

夢幻蜜拉負責人黃榮裕擁有農業經營專業，八十九年創立冠南，從製作、出間管理、食安把關、品管產銷履歷到供應鍊一條龍，層層把關創造出產品好品質。不僅鮑魚級芒果乾於一〇四年獲臺南市政府「臺南尚青」產地標章認證，公司更斥資設計防偽標籤與QR Code認證系統，讓消費者買得安心。

## 品牌 Dreamy Miracle源自「夢幻王子」

冰棒與「蜜拉公主」果汁，主要透過負十八度C保鮮配送，呈現年輕人喜愛的夢幻色彩與神秘滋味。各式產品經由不同水果交織出奇異多彩的色調，並保有自然健康的果肉香氣，走進店裡像進入續

紛童話世界，為冰品享受多了分浪漫。

黃榮裕十分肯定市府舉辦百家好店的用心，希望藉由產官界共同努力，以更積極的行銷策略將臺灣水果推介給全世界。他直言，要做蜜餞，不論量或成本都難敵東南亞國家，但臺灣的優勢在於天然水果的品質與風味，冠南結合現代化設備與經驗智慧技術，生產全天然的原味鮮果乾與水果原料，已成功打開日本與中國市場。因為希望臺灣水果乾能進一步成為國際級伴手禮，他斥資邀請國際人才設計包裝，果乾禮品系列更於去年獲德國紅點設計獎，一個個點心、冰棒與現調果汁有如一件又一件藝術品，令人驚豔。

夢幻蜜拉的冰棒像玩具一樣炫目。



夢幻蜜拉餐飲國際有限公司

電話：06-570-2323

地址：臺南市安平區  
安平路49號



蝦米工場的店面小巧可愛，保留古早韻味。



負責人郭紀均，介紹著自家產品。



# 咔滋咔滋！還原蝦餅的真實滋味

文、圖／黃湘

## 金

黃色的油炸蝦餅，入口時齒間的酥脆聲響，滋味煞是引人。年少時就賣蝦餅的

郭紀均自創品牌「蝦米工場」，從製造原料到終端銷售一手包辦，就是要擺脫蝦餅油膩與油耗味的既定印象，讓消費者品嚐到食材的真正滋味，如今也成了觀光客到臺南必買的伴手禮之一。

## 真材實料 顛覆油炸食物印象

炸得膨鬆酥脆的蝦餅若再加上黑胡椒、海苔、芥末等調味，即能變化出滿足不同客群的多樣味蕾。在競爭激烈的點心市場中，郭紀均的蝦餅均是真材實料，主要選用興達港的遠洋火燒蝦，隨季節不同也會加入劍蝦等其他種類。

為顛覆一般人認為油炸食品不健康的刻板印象，蝦米工場除了在灑油上經過特殊處理，還採用避光包裝，避免因高溫與陽光直曬而產生油耗味，讓消費者盡情享受蝦餅應有的風味與口感；同時更研發非油炸原料，只要器具烘焙即可成形，適合低熱量訴求的消費者。對品質的一貫堅

非油炸的蝦餅仙菓，適合不愛油膩的消費者。



持，讓他於一〇六年獲選百家好店，店家形象更上層樓。

年僅三十七歲的郭紀均十七歲時就在安平賣蝦餅，幫忙補貼家用；八十九年自創公司開發原料，一〇一年再創蝦米工場品牌，除了供應原料，也在工廠前設有小鋪販售自家蝦餅。可愛河童造型的非油炸蝦餅河童仙菓盒裝，讓蝦餅升格為精緻點心伴手禮，進一步進駐林百貨與東山休息區。不惜成本堅持真材實料，在行銷包裝上不斷創新，郭紀均希望將蝦餅的真正口味推廣出去，走進更多消費者的心坎裡。

蝦米工場

電話：06-265-7589

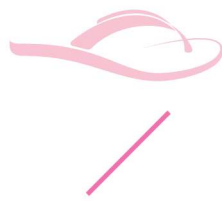
地址：臺南市南區  
新忠路1-1號



SDN的各式手工鞋，設計風格多變。



陳俊升對於手工製鞋有股熱情與使命感。



## SDN原創手作鞋

## 從在地走向國際

文、圖／黃湘

**長** 久以來，臺南一直是臺灣內銷鞋的重鎮，或許勢力尚未席捲全球，但已有個新興在地手作鞋品牌，以日本市場的肯定為起點，一步步邁向國際。

### 品牌之名 始於足下

成立於一〇四年二月，位於西門路與尊王路街口的「在地手作鞋」，是一家令人印象深刻的涼鞋、拖鞋旗艦店；幕後的製鞋巧手陳俊升，深受在地鞋藝的薰陶，九十五年，年僅三十六歲的他，即建立了在地品牌「SDN」（名稱取材自拖鞋日語サンダル）。

一手打造的品牌與特色鞋店，起源於八十八年成立的「腳丫子工作室」。從那時起，陳俊升就主打牛皮手染工法，打造獨特的涼鞋和拖鞋設計風格；走進旗艦店可發現「不一樣」的設計巧思，並且提供客製化訂作鞋服務，隨著各國遊客打響的知名度，進而建立起臺南在地口碑。而榮獲「臺南市優良商號」的工作室極力參與

專業展，手工鞋除了深受日本市場喜愛外，陸續走向歐美等其他國家，並經營粉絲專頁，將獨特的產品力推向世界。

若說美麗、舒適的足弓設計是SDN的用心與巧思，「每項小細節」則是它最大的設計特點。往店面的架上一望，一雙雙鞋上繫著向日葵、粉紅牡丹或紫色幸運草，即是手染皮革製成的立體花朵；而別致的獨門拖鞋皮繩，更曾榮獲結構專利，深受女性喜愛。

如今，除了日本，旗艦店與官網更吸引不少東南亞觀光客。陳俊升直言，國人崇尚外國名牌，自創品牌這條路不好走，讓更多臺灣人能認同在地手工製鞋品質，進而推向國際，是他的目標與願望。他覺得獲

選「百家好店」好似拋磚引玉，間接讓許多在地同業找到信心，進而相互連結，共同開拓新市場。



牛皮製托鞋好穿又美觀，是SDN的熱門商品。



在地手作鞋

電話：06-222-2121

地址：臺南市中西區

西門路二段45號



新科技 塑造 新商業

# 智慧新時代

## 傳產華麗轉身

文／葉思諾 圖／達志影像

對傳統產業來說，這是最壞的時代，也是最好的時代。隨著數位浪潮席捲全球，不少傳統產業受到衝擊而就此沒落；但新科技意味著新商業模式的崛起，只要能抓準先機，就能為企業迎來變革和轉型，再造榮景。

**如**果你不以新方式使用數位科技，不改造公司架構、不重視創新速度，你將被顛覆。」網通公司思科前執行長錢伯斯 (John Chambers) 這麼警告全球企業領導人。

「那是很無情的顛覆——當今的企業，在未來十至十五年內將不再存活。」錢伯斯的警告，對於傳統產業來說更是現實。面對層出不窮的新科技、新挑戰，輝煌一時的傳產，如今在全球均受到嚴峻挑戰。改變，是傳產不得不走的道路；其中，汽車產業就是最好的例子。



## 科技追兵 汽車產業被逼突破

電動汽車與自動駕駛汽車被認為是未來發展關鍵，但外界認定的「汽車產業的未來」，卻來自一家新創科技公司——特斯拉 (Tesla)。特斯拉從高端市場切入純電動車、積極投入無人車領域，即使公司仍在虧損，股價卻是連連大漲，一度超越美國最大的車廠通用汽車 (GM)。

不過，通用汽車在二〇一〇年撤換執行長後，加碼投資新科技。出手併購自動駕駛技術公司 Cruise Automation，以及叫車軟體公司 Lyft。二〇一七年，通用汽車的平價電動車品牌 Bolt 繳出史上最好的銷售成績單，股價應聲大漲，市值重新漲回超過特斯拉。《華爾街日報》認為，通用全力轉型，加碼投資電動車與自駕車等科技，是成功拉抬股價、市值重新超越特斯拉的關鍵。

通用執行長瑪麗·巴拉 (Mary Barra) 抓緊了近來特斯拉「產品炫目、但陷入產量瓶頸」的痛點，表示通用將成為唯一有全面產能力的車廠，更誓言打造全新電動車平台，讓每輛車

成本下降三十%，與汽油車相同。

如果沒有新科技的刺激，傳統汽車大廠的腳步不會如此飛快。二〇一七年，福特汽車閃電撤換執行長，由原先帶領「無人車部門」的哈克特 (Jim Hackett) 接任，未來五年加碼一百一十億美金研發電動車；歐系車廠 Volvo 更破釜沉舟宣布，拋棄傳統能源車輛，全力發展電動車。

### 大數據扭轉商業模式

研究機構顧能 (Gartner) 預測，二〇二〇年，高達七十五%的企業都會成為數位企業。不轉型、就關門，傳統產業在生存壓力下，每一個風風火火的「科技趨勢關鍵字」，都可以看見傳統產業華麗的變身，新的商業模式也就隨之浮現。

勞斯萊斯便是成功從「製造商」



**BIG DATA**

大數據的誕生，串聯著各種產業的轉型可能。

轉型為「服務商」的案例。九〇年代晚期，勞斯萊斯停止單純販售引擎給航空公司，改為將引擎「出租」給航空公司，並由勞斯萊斯提供引擎生命週期的管理維護服務。

勞斯萊斯在引擎上安裝數百個物聯網感測器，搜集全球空中近五千台飛機引擎轉速、溫度、震動、油壓等各種即時資料，回傳給引擎健康管理部門（Engine Health Management）進行分析。勞斯萊斯擁有大量的飛行資料，二十四小時全年無休，能夠交叉比對、甚至預測引擎未來可能發生的問題，及早進行檢修。

這項做法，不但替勞斯萊斯成功創造穩定的現金流，更坐穩市場龍頭寶座。現在，勞斯萊斯的大型客機引擎，全球市占率第一，而維修服務的收入更占到勞斯萊斯飛機引擎部門總收入的七十%以上。

### 突破自然限制 智慧家庭不是夢

不僅如此，新科技也讓傳統行業得以突破大自然之限制。中國房地產業近年興起「虛擬實境賞屋」，不必耗時蓋樣品屋，只要讓客戶選擇喜愛的裝修風

格，戴上VR眼鏡就能看到未來入住實況。成本低、效率佳，有效縮短房地產業者的資金回收週期。虛擬實境還解決了地理上的距離問題，中國萬科集團於上海打造虛擬實境賞屋接待中心，專門提供頂級客戶選購遠在英國的房地產。而美國百年歷史的不動產公司科威（Coldwell Banker）也與科技新創業者合作，在全球門市積極投入VR賞屋服務。科威還抓準了智慧家庭商機，搖身一變，連續數年在科技業盛會CES展上展示「智慧家庭認證服務」，讓消費者買中古屋時，也能確保家中智慧家電一切運轉正常。

傳統業者切入智慧家庭領域，消費者也相爭買單。中國老牌家電業者海爾二〇一三年起轉型網路公司，搭上當時流行的「微商」、「創客」議題，鼓勵員工在內部創業。舉例來



VR眼鏡所呈現的世界，可以是驚艷，也可以是各種領域的智慧化。

說，原先的冷氣工廠必須直接面對消費者，現在用戶可以決定自己的冷氣機要方或要圓、要不要聯網功能，讓用戶成為公司產品的決策者。二〇一七年，海爾集團營收激增五十九%，家電產品銷量更是驚人，冰箱銷量是同行的十倍，洗衣機則是同行五倍。

### 更快速、更客製化的智慧工廠

若說中國傳統產業倚靠互聯網議題重生，臺灣傳統產業的強項則在工廠再升級。工廠數位化和自動化，是加快製造速度、減少出錯的關鍵。

全臺灣第一座傳產工業四·〇工廠，即是位在臺南的老紡織廠「宏遠興業」。該公司智慧化程度最高的染整廠，所有生產設備都可透過網路連線，即時監控、甚至讓機器與機器對話。雖然沒有大量作業員來回穿梭，但生產效率卻非常高，過去得花三個小時才能完成五百碼布料染色工作，現在只要一個小時。宏遠興業花了四·五億臺幣轉型工業四·〇，但是交貨時間從三個月縮短為一週，單廠投資一年半就回收。

生產數據的即時分析，更是流程管理改善的無價之寶。科技業者西門子在德國南部小鎮安貝格的工廠，是各大傳

產業者發展工業四·〇時必訪的朝聖之地。這個小工廠生產過程從焊接、裝配、包裝物流，晶片條碼都有履歷紀錄，一年用掉三十億顆零件，

每天產生五千萬筆龐大數據，記錄著製造端的歷史、客戶的習性，同時也能用來預測未來需求。安倍格工廠是西門子總部眼中的「金雞母」，而數據資料，更是該廠最重要的資產。

德國產、官、學、研與勞工團體共同組成「工業四·〇平台」，幫助傳統產業建立智慧製造的工廠，秘書長邦廷（Henning Bantien）曾對媒體直述：「你如果不改變，幾年後你的企業就等著關門大吉。」他認為，傳統產業的危機感很高，這是一件好事。

即使危機四伏，但闖出康莊大道的案例仍然遍地可循。對於尋找新商業模式的傳統產業而言，榮景可期。一如法國作家狄更斯的小說《雙城記》如此揭開序幕：「這是最壞的時代，也是最好的時代。」



工業4.0的概念現今正夯，是加快製造速度、減少出錯的關鍵。



# 熱燃綠能

# 太陽光電計畫開跑！

## 緊

跟永續發展的世界趨勢，臺南市政府經濟發展局善用臺南日照時數優勢，並串聯在地綠能業者，推動住宅、社區、辦公大樓、廠房及畜牧業設置太陽光電系統。除了從公部門帶頭做起，去年也推出補助計畫，編列三千五百萬元補助預算，帶動設置太陽光電潮流，裝置件數及容量均大幅成長，更成功輔導三案陽光社區，成績亮眼。

### 加碼補助 最高可至一百萬

延續去年申請設置熱度，市府今年提供三千萬元補助設置太陽光電系統，每千瓦補助五千元，依補助條件不同，上限達十萬元至一百萬元不等。而針對合法私有建築物設置太陽光電系統，在十一月底前取得一〇七年度經濟部能源局或臺南市政府同意備案或設備登記文件均可申請。

太陽光電的推動，不僅是氣候變遷議題的因應之道，更能精進相關產業對儲能

之應用與研發能力。因此市府在今年加碼補助，以自用型太陽光電系統為例，設置容量不及一百千瓦，每千瓦補助一萬元，最高補助三十萬元；設置容量在一百千瓦以上不及五百千瓦，每案補助四十萬元；設置容量在五百千瓦以上，每案補助一百萬元。另外，儲能型太陽光電系統裝置容量一千瓦者，每千瓦補助三萬元，最高補助六十萬元；陽光社區則補助三十萬至九十九萬元不等。

自一〇〇年至一〇六年底，臺南市設置太陽光電系統取得同意備案達四千四百八十三件，裝置容量逾四百三十二百萬瓦，年發電量超過五億五千萬度，換算年減碳量逾二十九萬五千噸。市府也將持續擴大計畫，在鹽業用地、不利耕作地和垃圾掩埋場等設置太陽光電系統，並推動滯洪池等浮動式太陽光電系統，在開創永續之餘也提升土地利用，並帶動綠能產業向上發展。



文／李嘉祥 圖／達志影像

107年度補助設置太陽光電系統實施計畫已刊登於「臺南陽光電城資訊網」，或電洽經濟發展局能源科，電話：06-6351458。





## 房屋稅，

## 你繳多了嗎？



文／張以潔 圖／達志影像

隨著五月報稅季節將至，各種疑惑與煩惱也漸漸浮現，有房一族開始思考著：我的房屋稅率該怎麼算？是否有更低的選項？需要提出什麼申請嗎？正所謂凡事都需做足準備，賺錢需要，報稅也同樣需要；繳稅前細究房屋稅的各種類別與規定，檢查是否可以提出申請減低稅額，千萬別等到繳完稅後才發現自己多繳了！

### 案例

#### 自住房屋 應享一·二%稅率



子軒工作多年，終於從二十二K的菜鳥社會人，晉升事業有成的部門主管，更買下人生第一棟房子。然而在繳納第一次的房屋稅後，他和公司同事無意間聊起，發現自己繳的稅率竟然比別人高一問之下，才發現自己在購屋時，並沒有申報房屋使用情形，雖然房屋確實是供住家使用，但依照法律規定，仍會按非自住家用稅率課徵房屋稅。

上述案例其實常常發生，因為房屋稅的課徵稅額，會因房屋之使用情形有所不同。按臺南市房屋稅徵收率自治條例規定，供自住或公益出租人出租使用之房屋，其稅率為一·二%，非自住家用者稅率為一·五%，其他供非住家用者稅率則落在一%至三%。

因此在購買新房子時，必須切記，如房屋是供自住使用，在申

報契稅時一定要填寫「契稅申報書附聯」，確切申報房屋使用情形。等到房屋所有權移轉登記辦妥，確認無出租、營業，並供本人、配偶或直系親屬實際居住使用，且本人、配偶及未成年子女全國房屋合計三戶以內，經審查核准後，就可以改按自住家用稅率（1.2%）課徵房屋稅，節省稅負。

案例

2

合法登記工廠供直接  
生產使用之自有房屋  
應享稅率減半



經過多年打拼，子軒不僅晉升有房一族，更自創王子公司，經營得有聲有色。大量成長的訂單，使公司面臨到產能不足的問題，子軒決定擴建二廠，並看中了新營工業區其中一塊閒置用地，經縝密考量後確定進駐，新蓋一間廠房從事產品加工製造。有了之前房屋稅忘記申請自住房屋的前車之鑑，子軒於一〇六年十二月五日領有使用執照，並於申請工廠登記時，同意申請按營業用稅率減半徵收房屋稅。

依照房屋稅條例第十五條第二項第二款規定，合法登記之工廠，若有自有且直接生產使用之房屋，便可以按營業用稅率減半徵



上：自住房屋可享1.2%的房屋稅。

下：凡是合法登記的工廠，且有直接生產使用之用途，皆享有減半的稅率優惠。

收房屋稅。房屋若要享有減半稅率，必須依工廠設立登記規則，且屬有效或依工廠管理輔導法登記、換證之工廠，從事生產所必須之建物、倉庫、冷凍廠及研究化驗室等自有房屋。但要注意，辦公室、守衛室、餐廳等房屋並不包括在內。

依照上述案例，新營分局於一〇七年二月六日接獲工廠登記核准函副本時（王子公司已於申請工廠登記時，同意申請按營業用稅率減半徵收房屋稅），會先審查王子公司是否為房屋稅之納稅義務人、廠房是否合法（使用執照）、工廠登記之廠址與房屋稅課

徵之坐落是否一致，再經現場實際勘查確認是否有實際運作；以上條件均通過後，在超過工廠登記之廠房及建物面積，部分面積（現場扣除辦公室、守衛室、餐廳面積及其他不符合直接生產使用）自一〇七年二月即改按營業用稅率減半徵收房屋稅。

還有一點必須留意，如果逾期申報，就從申報日當月份起開始減免。舉例來說，王子公司如果在五月份房屋稅開徵收到稅單後，才向所轄地方稅稽徵機關提出申請，因已超過三十天之申報期限，因此得從申報當月（五月）開始改課。



佳里中山市場的購物環境寬敞舒服。



# 溪北菜市

## 細品文化好味道



文、圖／李嘉祥

### 菜

市仔在臺灣就像鄰居媽媽一樣，親切溫馨，在其中，除了新鮮看得見的生鮮蔬果及魚蝦肉，還有五金百貨、流行服飾及當地人才知道的平民美味小吃。為了讓市場變得更好，也讓逛市場成為一種樂趣，近年來臺南市政府市場處執行一連串改善作為，「市場達人」市場處副處長楊政舉，就以學甲市場和佳里中山市場為路線，帶領大家一探兩座優質典範市場。

#### 學甲市場

##### 安心「食」在的樂活聚落

位於三級古蹟學甲慈濟宮正對面的學甲市場，外觀古色古香，內部乾淨明亮。有鑑於人口流失、市場攤商漸減，市府於一〇二年重新改建，改善攤台及燈光照明，市場自治會與攤商也同心努力，將歷史古蹟融入其中，凸顯地方特色。現今的市場已變得多元繽紛，公廁除了進行美化，也增設了哺乳室與兒童遊戲區；而巧思安排的「食譜介

紹」，則讓光顧熟食攤的民眾可邊採買邊學做菜，猶如百貨商場般便利。種種優質的環境營造，促使攤商及人潮逐漸回流，學甲市場也因而榮獲三星認證與綠色市集認證。

市場內擁有許多「樂活攤商」，其中的六十年老店「珍鮮食品」主打虱目魚特製加工品，從魚肚、魚丸、魚酥到水餃，樣樣均有安全認證把關，更提供網購及宅配服務；另一家「林家鮮魚舖」，魚貨新鮮，各種品項標示明確；而「阿德雞肉」的招牌甘蔗雞、鹽水雞以及各種滷味，味道十足，衛生把關嚴謹；至於「福濟食品」，擁有滷豬腳、大封肉及油飯等多樣熟食，而其自製的虱目魚丸，更是用料實在、口感細緻。重視食安、嚴選食材，均是這些樂活名攤的共通點，也是讓他們獲得三星認證的關鍵。

#### 佳里中山市場

##### 承載古韻的繽紛空間

佳里中山市場創始於日治時代，歷史悠



久，鄰近三級古蹟金唐殿及市區中心，其於出入口及中央走道的彩繪燈籠及迎王祭意象，是市場一大特色。為求新求變，自治會歷年除整頓市場環境，更在今年計畫投入五百萬進行屋頂更新，打造更優質、舒適的採買空間。

市場內商品琳瑯滿目，也各具特色。「秀樓家」主打南部古早味，除傳統油飯及糯米腸，還有香菇赤肉羹、大鍋菜及土豆豬腳；老店「蘇記麻糬」，則以香Q滑嫩的口感遠近馳名；「春天米食坊」天然有機，更為客人製作了黑豆、木耳汁、薏仁湯等多樣的養生飲品；通過中餐食品檢定的「道心素食」，從米粉、米糕、羹湯到彌月蛋糕，一手為素食者打造味覺的大千世界；而「野林土雞」則融入履歷概念，為每隻雞製作身分證，讓消費者買得安心。

眾多優質的魚貨攤販，則是市場另一個亮點。最有名的是擺攤第一年就榮獲四等星的「阿南鮮魚」，攤台乾淨，魚貨整齊，價格標示清楚；「美雲鮮魚攤」則在每日凌晨至安平漁港批發新鮮魚蝦，隨季節有不同魚種，當日捕獲當日賣，魚貨眾多又新鮮；而由產地直送鹹水虱目魚的「銘哥虱目魚專賣店」，擁有手工挑刺無刺魚肚及魚柳，還有代客低溫宅配，攤位上附有虱目魚小簡介，讓消費者更了解購買的魚種；另外還有黑山牌、亞琪的店、阿如土魷魚及青年肉蔬，都是值得再逛的市場名攤。

到溪北，遊菜市！

學甲市場

地址：  
臺南市學甲區濟生路135號

佳里中山市場

地址：  
臺南市佳里區中山路300號



圖3：佳里阿南鮮魚第一年就榮獲四星。

圖1：學甲公有市場位在學甲慈濟宮正對面，外觀古色古香。

圖4：佳里蘇記麻糬是老字號名攤，廣受舊雨新知喜愛。

圖2：學甲林家鮮魚舖的魚貨新鮮。



# 蘭花 讓臺南與世界交流



文／張以潔 圖／劉德媛



圖1：副總統陳建仁（左4）、臺南市代理市長李孟諺（右4）出席「2018臺灣國際蘭展」開幕典禮。

圖2：昕麟庭園藝透過盆器及根系改良，開發出易於栽種的蘭花盆栽，吸引大批民眾。

圖3：「2018臺灣國際蘭展」重現王羲之《蘭亭集序》的文人風雅。

圖4：志鋼金屬股份有限公司運用雷射切割技術打造的金屬蘭花椅是全場焦點。

「仰觀宇宙之大，俯察品類之盛。」蘭花的壯麗與優雅，繁盛品種交織出的多樣面貌，早在西元三三三年，東晉文豪王羲之的《蘭亭集序》中娓娓道來。

時間流轉千年，蘭花依舊優雅綻放，「二〇一八年臺灣國際蘭展」以「蘭亭會萃·以蘭會友」為主題，三月二日至十二日在後壁臺灣蘭花生物科技園區盛大登場，以府城文化為根基，重現千年前的美學盛會。副總統陳建仁、臺南市代理市長李孟諺、農委會主任秘書胡忠一、外貿協會黃志芳董事長，以及遠道而來的美國蘭藝協會（AOS）會長Mr. George Hatfield等嘉賓均共襄盛舉。

邁入第十四屆的臺灣國際蘭展，全場用花超過二十萬株，遍及七大蘭屬，品種數多達八百餘種，規模為往年之最。「蘭展讓世界走進臺灣，讓臺灣走向世界。」副總統陳建仁在致詞時表示，新政府上任以來力推「五加二創新產業」，精緻農業即為其一；去年臺灣花卉外銷出口總值達一·九五億美元，其中蘭花占比九十一%，實為可



觀。而透過臺灣國際蘭展此一平台，臺灣蘭花三到五年外銷訂單從二〇〇五年的八億，至去年已成長為九十二億，也為臺南塑造良好城市行銷。

數字會說話，一級產業的蘭花已撐起臺灣花卉外銷的半邊天。然而蘭花的雅潔意象、萃取物的豐富營養，甚至押花、園藝等技術的深耕，均是蘭花產業競爭力的延長線；臺南市代理市長李孟諺也於開幕式提到「綜合生技、文創，成為蘭花城市」之發展願景。

### 蘭花商品化 附加價值翻倍

由臺南市政府經濟發展局策劃的「蘭創館」，四大展區「精品區」、「大型景觀區」、「互動體驗區」及「文創與生技區」，串聯三十一家廠商、展示超過兩百六十項蘭花相關商

品，透過一、二、三級產業的交融，以及產官學研各界的資源整合，體現蘭花以及臺南在地產業的豐富能量。

走進蘭創館，片片透明彩亮的蘭花與蝴蝶格外奪目，這是台藝玻企業有限公司運用窯燒及鑲嵌技法打造的大型玻璃藝術，玻璃、色彩、燈光三者相互輝映，流動色澤彷彿蝴蝶翩翩飛舞。一旁的互動體驗區也可見民眾駐足，除了延續去年與工研院合作開發的蘭花幸福感測椅，今年首次結合蘭花塗鴉與AR（擴增實境），只要在明信片上著色，

運用手機App掃描便會浮現3D蘭花模型，蝴蝶更會飛出紙面與民眾互動。

第八次參展的昌

柏國際企業社帶著品牌Alan shao的新品絲巾前來，「蘭展可以直接



面對民眾，由此知道大眾的喜好，所以每年的新產品一定都會在此展售。」創意總監鄧雪珠說，絲巾上的畫作全是自己創作，運用蝴蝶蘭的外型聯想、文心蘭的跳舞意象等，賦予蘭花生命與抽象意涵。而志鋼金屬股份有限公司運用雷射切割技術打造的金屬蘭花椅也是全場焦點，合作經營的糖福印刷創意館館長吳致巨表示，參加蘭展除了是很好的曝光，更可以刺激設計部門，藉由呼應參展主題發想新產品。

而要提高蘭花商品附加價值，並非只有轉型為生技或文創商品一途，透過園藝本業的再升級一樣商機可觀。昕麟庭園藝有限公司應用育苗技術於園藝，改良根系讓植栽成為水耕，更利於民眾栽種。「一株蘭花售價兩百到四百塊，變成產品就是一千兩百元。」總經理盧昕宏認為現今科技發達，重點在於如何運用與整合，而臺灣中小企業居多，需要更多像蘭展這樣的曝光舞台。長期關注花卉產業的他也直言，臺灣的優勢是育種，政府應當農民的經紀人，對種原保護更加注視，「國外花十萬買種苗，回去大量生產，一棵只賣一美元，一百萬棵就是一百萬美元。」

### 保護種原 建立產業發展策略

保護種原的議題不僅道出產業心聲，



上：台藝玻運用窯燒及鑲嵌技法打造大型玻璃藝術。  
下：蘭創館結合蘭花塗鴉與AR，經手機掃描後可看見蝴蝶飛舞。

政府亦警覺其重要，臺灣育種者生產規模多半不大，對於冗雜的品種申請與管理問題一知半解，因此常有品種廉售的狀況。相反地，荷蘭近年投入品種研發、栽培進化與介質革新，有計畫且策略性地釋出品種，不僅獲利可觀，更成為臺灣蘭花外銷主要競爭對手。

為提升臺灣蘭花產業競爭力與在國際上的領先地位，臺南市政府投入五百萬經費，在蘭花生技園區設置「臺灣蘭花品種商業服務中心」，並已於一月揭

牌。除了要協助解決蘭花核心品種盤點保存、蘭花品種生理性狀檢定、蘭花品種管理佈局、蘭花品種權申請及協處機制等，也要助中小蘭花業者爭取國際訂單、整合臺灣蘭花育種能量、建立臺灣專屬品種認證標準，進而提高臺灣品種價值，並可健全臺灣蘭花品種交易平台，強化品種權保護機制及掌握全球市場脈動。未來臺灣就可依市場需求生產蘭花品種，並協助蘭花業者處理各項品種問題、形塑臺灣蘭花國家品牌及讓臺灣蘭花產業擺脫低價紅海競



蘭花與文創商品結合，為產業締造更多可能。

爭，進而成為全球蘭花品種研發與種苗供應中心，引領蘭花品種國際流行趨勢。

百年歷史發展、二十年產業深耕，蘭花是臺灣的經濟奇蹟，更是人民最親切的在地意象。從臺南出發，朵朵嬌貴的蘭花，在世界六十八國頑強綻放；挾著越趨完善的蘭展舞台與育種保護，正在尋覓無數個盛開據點。



今年的大獎花由鮮明農業公司培育的大唇瓣品系白花蝴蝶蘭獲得。

# 為企業把脈 產業競爭力再升

文／臺南市工商發展投資策進會 圖／達志影像

## 臺

臺南市工商發展投資策進會與勞動部勞動力發展署雲嘉南分署共同推動「雲嘉南區域運籌人力資源整合服務計畫輔導方案」，透過專家健診，協助企業全面盤點資源，並運用政府補助計畫，協助提升人力素質，促進產業升級或轉型，解決企業所面臨的困境。一〇七年度「區域運籌人力資源整合服務計畫輔導方案」已於二月十三日開始接受申請，歡迎企業免費報名。

### 專業顧問群 全方位輔導

臺南市工商策進會總幹事王建民指出，在知識經濟時代，需要以「學習」及「創新」為動力來提升人力素質，而人才是企業發展與成長最重要的力量，勞動部提供企業多元的人才培訓方案，讓人才跟著公司的營運計畫共同成長，促進南部地方產業轉型升級。

「雲嘉南區域運籌人力資源整合服務計畫輔導方案」所屬的專業輔導顧問群，來自產業、學校、研究單位各界，具備不同領域的實戰經驗，擁有人力資源、教育訓練、經營管理、品牌行銷、電子商務、創新思維等專業技術，以專案輔導方式，實地深入雲嘉南地區之事業單位、訓練單位及工會等組織團體，配合轉型或技術提升的需求；另一方面也整合在地產業職訓資源，提供訓練課程規劃輔導服務、協助事業單位申請相關職訓補助計畫或參與職訓專案。

此外，每單位每年度至多可申請四次免費輔導，項目包含組織營運、技術提升、生產管理、人才培育與課程規劃、勞資關係與勞動法令、職能發展、工作輔具與職務再設計、政府服務資源轉介等；如果產業有其他需求，也會再增設輔導項目。



**歡迎企業免費報名！**

107年度「區域運籌人力資源整合服務計畫輔導方案」相關訊息請洽詢：臺南市工商發展投資策進會 (06)295-3281。



## 攜手VoiceTube

## 締造國際競爭力

文／臺南市工商發展投資策進會 圖／達志影像

**臺**南市政府力推「英語為臺南市第二官方語言」政策，除了扎根英語教育，在國小試辦「雙語教學計畫」，翻轉英語科堂教學；同時發行「英語友善標章」，除了協助寺廟推出「英文籤詩」，更幫助六百家小吃、餐廳推出雙語菜單。乘勝追擊，臺南市政府將目標瞄準企業，推出「臺南企業英語力提升培育計畫」，與國內知名線上英語學習平台VoiceTube合作，期望能協助員工提升英語能力，為國際市場做好準備。

### 三支箭 深化企業英語力

「如果不是英語化政策，樂天集團無法快速擴展跨國企業。」樂天集團社長三木谷浩史曾如此說道。臺南市工商發展投資策進會王建民總幹事表示，隨著國際化的來臨，員工英文能力已成為企業競爭力的重要指標。因此，臺南市工商策進會全力協助政府推動企業培植英語力，致力將臺南打造成一個適合外籍人士旅遊、生活、投資的英語友善環境，積極建構臺南為國際化都市。

為了讓企業員工以更有效率的方式學習，



臺南市政府第二官方語言辦公室積極拜訪臺灣第一大英語學習平台「VoiceTube」經營團隊，獲得該公司慨然贊助，免費提供價值超過新臺幣六百萬元的英語學習資源。臺南市政府二官辦表示，VoiceTube會員數量超過兩百五十萬人，更被Facebook評比為「年度最佳App」，對「臺南企業英語力提昇計畫」而言可說是如虎添翼。

為了鼓勵企業積極參與，二官辦更提出「企業英語力三支箭」：第一支箭，即透過每季評比，以員工學習次數與成效為標準，如當季獲得最高分，企業則可獲得經濟日報專題報導；第二支箭，企業主若提供員工加強英語力的學習動機，也可助企業於上述評比名列前茅；第三支箭，獲得季冠軍之企業，可獲得英語友善企業獎狀乙只，提升企業專業形象。凡參與計畫的企業員工，只要在VoiceTube官網中登入公司email，即可進入「臺南企業英語力專區」，由平台團隊精選與跨國文化、國際時事、財經資訊、職場會話等相關主題的商業英語資源，更能契合企業員工需求。



**827** 億元

## 更具信心的投資環境

為活絡經濟，臺南市政府持續加強招商引資、拜訪潛在投資人，107年第一次投資會報中，共計增加重大商業設施1案、產業園區開發案2案、製造業4案等7個重大投資案，投資額達127億元，總共列管41案投資額827億元，不僅呈顯投資會報的功能，更代表投資人對臺南投資環境的信心。

**26** 億元

## 家電大廠進駐臺南

全國知名家電大廠聲寶企業股份有限公司南向投資，新廠落腳臺南，投資金額達26億，並於1月28日舉辦工廠動土儀式；未來將作為南部集

散地，並透過雲端智慧化科技垂直或水平整合相關衛星工廠，帶動臺南產業群聚迎向高值化發展。



**43** 國

## 蘭花商機國際綻放

「2018臺灣國際蘭展」於3月12日盛大落幕，今年參觀總人數21萬7,558人，參觀國別共43國，創歷年紀錄，顯示蘭展在國際知名度持續提高，更帶動城市走向國際。

**283** 億元

## 新吉招商再傳捷報

臺南市政府經濟發展局於2月26日核准9家廠商進駐新吉工業區，其中包含2家金屬製品製造業、2家食品製造業、2家批發業及3家其他產業類別廠商。截至2月下旬，新吉工業區總計已核准88家廠商進駐，土地出售率逾7成，增加145億元投資額、283億元年產值及3,936個工作機會，前景可待。



資料來源／臺南市政府 圖／臺南市政府、達志影像

# 107年臺南市政府 中小企業創新研發相關計畫

## 地方產業創新研發 SBIR計畫說明會

**最高補助** 每案100萬  
共同研發案200萬

## 地方鏈結型南科綠能 SBIR計畫說明會

**暫定最高補助** 每案200萬  
共同研發案400萬  
補助上限依公告為主

官方網站 [www.tainan-sbir.org.tw](http://www.tainan-sbir.org.tw)  
計畫申請 自3/21~5/3止，逾期恕不受理。  
聯絡窗口 06-3847014 胡小姐・06-3847022 鄭小姐

指導 | MOST 科技部  
Ministry of Science and Technology

經濟部中小企業處

主辦 | 臺南市政府 經濟發展局

承辦 | 工業技術研究院  
Industrial Technology Research Institute

協辦 | 經濟部南台灣創新園區  
Southern Taiwan Innovation & Research Park, MOEA



## 行動支付繳稅·輕鬆 Pay

● 遠端支付 (網路)

台灣Pay  
智付寶Pay2go

● 臨櫃繳稅 (南市專屬)

Apple Pay SAMSUNG pay 台灣Pay G Pay

★ 手機NFC功能、安裝4pay其中之一、  
擘一下，完成繳稅，免帶現金信用卡

【臺南市政府財政稅務局廣告】

### 一、107年度四月份講習會課程表

(上課時間：上午09:00~下午04:00 )

	日期	題目	講師	地點
永華市政中心	04/17(二)	溝通技巧點線面-如何向上及跨部門溝通	黃聰濱	永華-11樓 訓練教室
	04/24(二)	勞基法最新增修法令實務處理	謝清風	永華-11樓 訓練教室
民治市政中心	04/13(五)	成功變革 突圍攻頂	謝玉娟	世紀大樓-9樓
	04/20(五)	現場發掘問題與解決進階技巧	華玲鑾	世紀大樓-9樓
	04/27(五)	點燃團隊霹靂火~打造熱力高效團隊	鄭博仁	世紀大樓-9樓
歸仁服務中心	04/19(四)	潛在客戶開發與銷售技巧	王正熙	歸仁文化中心

### 二、在地企業關懷服務計畫

#### 臺南市工商發展投資策進會 / 臺南市中小企業服務中心

70801臺南市安平區永華路二段6號 (市政大樓15F)

Tel : 06-2953281 Fax: 06-2982384

73001臺南市新營區民治路39號 (世紀大樓9F)

Tel : 06-6331269 Fax: 06-6325629

藉由電話訪查、實地訪談與政策說明會等方式服務在地中小企業；並整合中央與地方網絡資源，提供中小企業行銷、勞工、經營管理、法規政策、財務融通與技術輔導方面的協助，以增進中小企業的競爭力。



臺南市工商發展投資策進會

<http://idipc.tainan.gov.tw/>

永華市政中心 TEL : 06-2953281 FAX : 06-2982384



臺南市中小企業服務中心

<http://idipc.tainan.gov.tw/>

民治市政中心 TEL : 06-6331269 FAX : 06-6325629

發行所：臺南市政府

發行人：李孟諺

總編輯：殷世熙

編輯委員：蕭富仁、王俊博、吳建德

編輯小組：顏惠結、徐國清、陳建棠、林詮力、林世榮

郭坤助、陳文和、吳素媛、林蔚毓、郭律呈

孫允昌、余麗娜、李芳儀、詹淑華、林郁庭

王小凌、黃志偉、趙新如、劉晉嘉、莊振芳

創刊年月：100年1月

出刊年月：107年4月

刊期頻率：月刊

主辦單位：臺南市政府經濟發展局

地址：臺南市新營區民治路36號

電話：06-6376953 6377225

廉政專線：06-6337121

執行單位：財藝文化創意股份有限公司

執行總編輯：李幸紋

地址：104臺北市中山區南京東路一段52號9樓

電話：02-25512561 # 318、338



國內  
郵資已付  
新營郵局許可證  
新營字第 002 號

ISSN 2221-1675



9 771819 606004

GPN : 2009205649

工本費：36元整