



人行道設置及優化計畫

報告單位：工務局

報告人：黃郁誠正工程司

報告日期：112年8月23日

簡報大綱

- ◆ 新闢人行道
 - ◆ 人行道及通學步道設置
 - ◆ 減少路側障礙物
 - ◆ 結論
-

108年~111年人行道新闢成果



108年~111年人行道新闢成果



人行道及通學步道設置 (1/5)

前瞻計畫推動情形

前瞻計畫「提升道路品質計畫」

內政部營建署

交通部公路總局

非公路系統之道路

公路系統之道路

核定共145件
總經費30.36億元

核定共37件
總經費15.76億元

核定共182件，總經費46.12億元
中央補助款37.76億元
市府配合款 8.36億元



玉井運動公園步道



下營區糖鐵自行車道



六甲區六甲國小

截至112.8	核定經費	改善人行道長度	通學步道	改善AC長度
已完成	36.05億元	58公里	24校	260公里
執行中	10.07億元	12公里	11校	66公里
合計	46.12億元	70公里	35校	326公里

以人行道及路面改善工程為計劃主題

打造無障礙通行空間

道路配置重新規劃

增加植栽綠覆率

增設行人庇護島

規劃左轉車道

交通事故分析改善

擴大街角人行空間

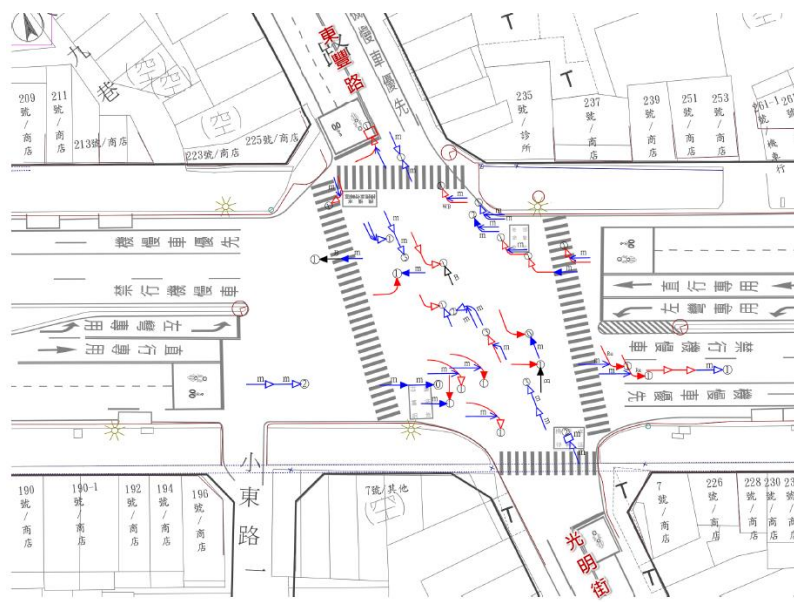
路口安全改善

管線整合下地



2022/07/22

增設行人庇護島



交通事故分析結合路口改善



建置通學步道

路口改善成果

(新市西拉雅大道與台19甲線路口)



改善前



改善後

右轉車道封閉

+ 擴大街角

提供行人安全駐足空間
植栽帶實體分隔保護行人

行人庇護島

+ 行穿線位置重新規劃

提升行人穿越安全、停等空間

左轉車道延伸

增加儲車空間

直行轉彎分流，增加行車順暢
避免左轉車與對向直行車碰撞

加油站出口遠離路口

+ 施作人行道串聯

出入口遠離路口，避免動線交織
路口行人穿越路網縫合串聯

（白河區中山路與三民路口）
路口改善成果

改善前



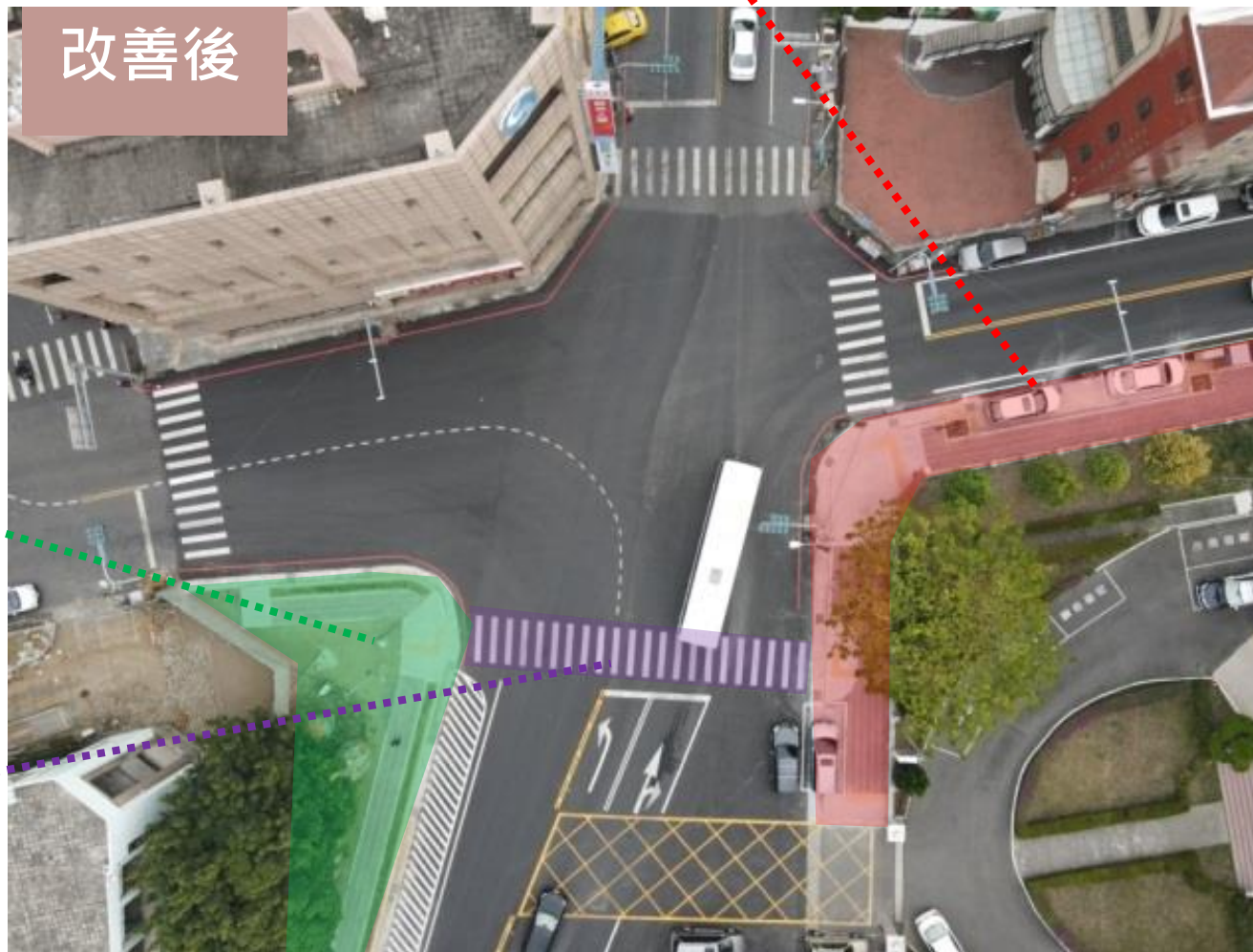
轉角人行道外推
+ 行人安全停等空間
建立行人安全停等空間

路口縮小+ 縮短行人穿越距離

檢討人車動線，縮小路口
大幅減少行人穿越馬路距離

新建人行道+ 停車空間規劃
建立行人通行空間，同時規劃停車格

改善後



人行道及通學步道設置 (5/5) 校園計畫

112年新計畫
校園周邊暨行車安全道路改善計畫
(針對校園周邊人行道、路口改善)

本計畫係112年開始之全新補助計畫，由內政部營建署及交通部公路總局依道路權責分工，主要針對校園周邊通行環境，補助各縣市政府辦理通學步道、路口安全改善等工程。

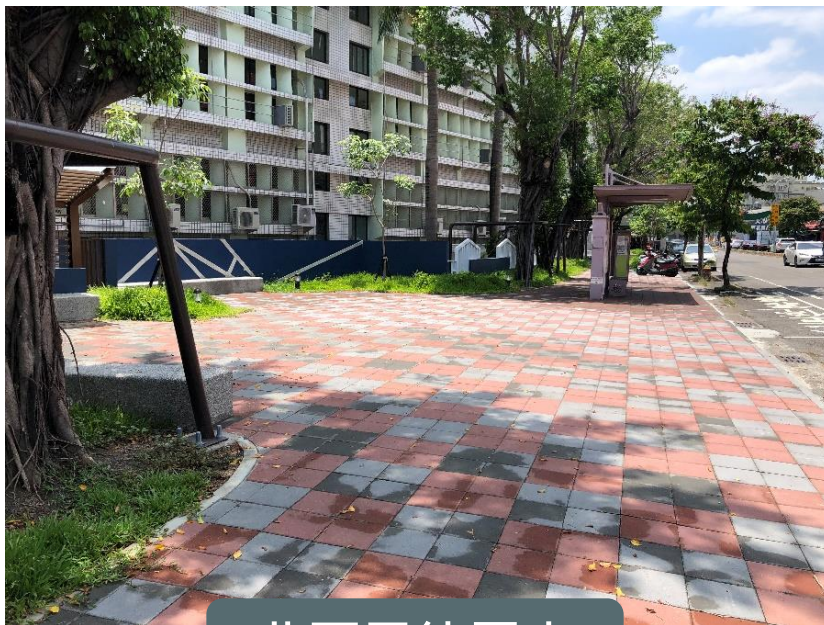
目前獲中央核定17所學校通學步道，總核定經費約2.23億元

各案補助經費均已獲議會同意墊付，正在執行中：

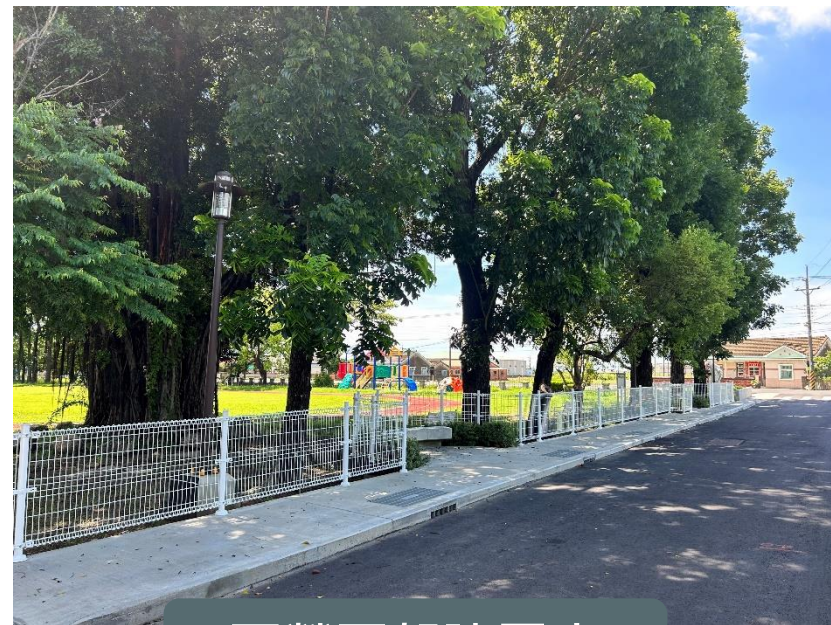
大山國小、五王國小、善化高中、臺南高商、南英工商、臺南神學院、協進國小、海佃國中、學甲國小、嘉南國小、新進國小、裕文國小、德高國小、安南國中、新營高工、信義國小、永信國小



玉井國中



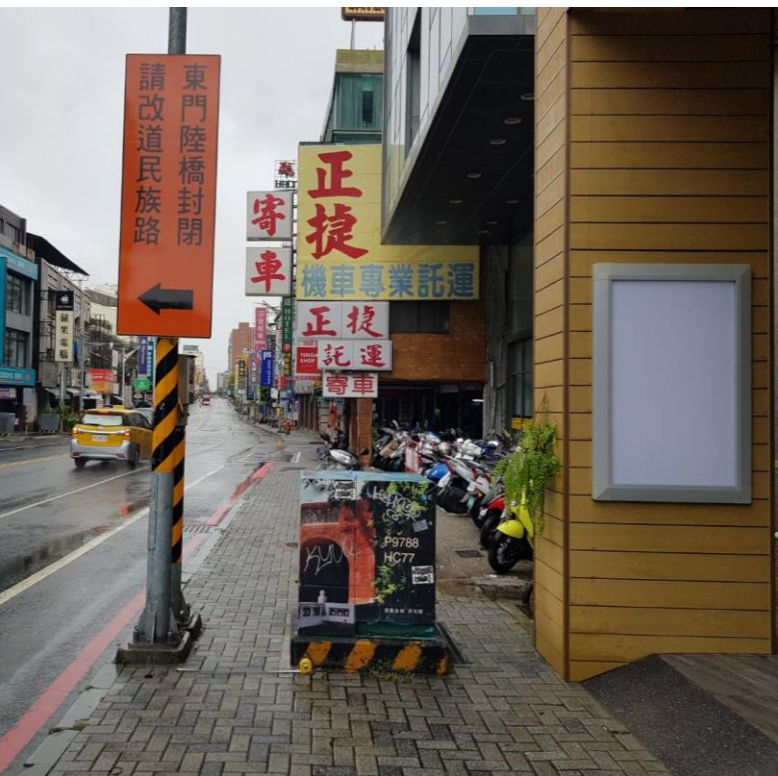
北區民德國中



下營區賀建國小

減少路側障礙物 (1/2)

- ◆ 為改善人行道上管線設施物影響通行空間問題，本局已盤點192處影響通行的管線設施物，至112年已改善22件，**113年底預計改善67件**。
- ◆ 針對輿論反應北門路通行空間不足部份，已於**112年8月15日**至現場會勘要求遷移。



北門路目前位置

北門路預計移設位置

減少路側障礙物 (2/2)

仁德區中山路(義林路到台39)路段因本局已設置中央分隔島，故請台電將該路段電箱(長度約850公尺，計26處電箱)遷移至中央分隔島，台電已承諾於12月底前遷移完畢





結論

行人優先，交通安全 - 人行道新闢，逐年優化改善，展成效。就工程面向，在路口行人安全設施改善、人行道改善優化、校園周邊暨行車安全道路改善、減少路側障礙物及新闢人行道等行動策略上，工務局均持續努力精進，加速建構**以人為本**的友善交通環境及公共通行空間，以回應市民對於人行環境與公共通行空間安全的期待。



簡報結束 敬請指教

