

# 111年 農路執行成果及未 來規劃



農業局農地管理工程科

111.12.21

# 簡報大綱

01

農路執行情形

02

農路修繕成果

03

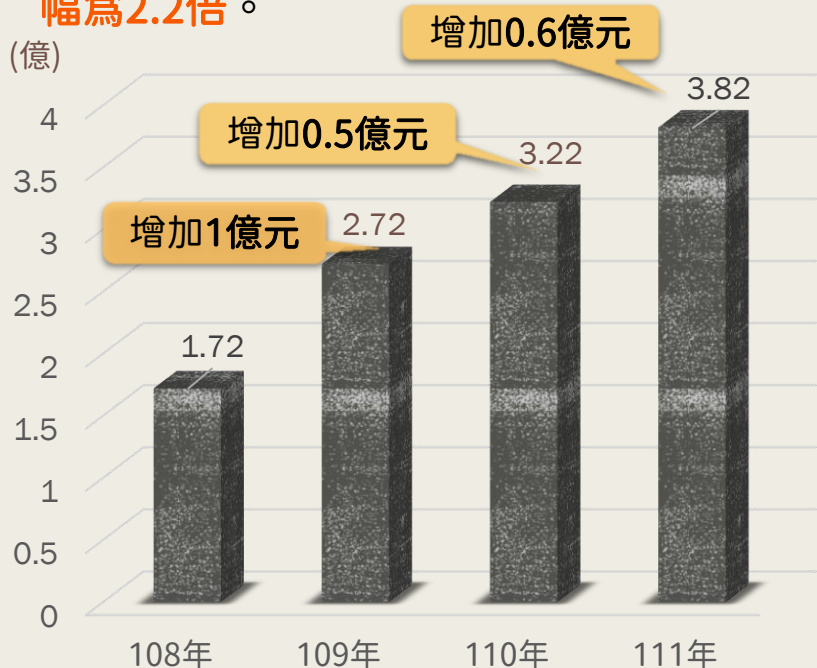
H3農路災後復建工程

04

未來展望

# 01 農路執行情形

山區農路修繕需求眾多，黃市長上任以來逐年增加農路預算，109年非重劃區農路增加1億元，110年再增加5000萬元，111年再增加6000萬元，3年來農路預算從1億7200萬元增加到3億8200萬元，增幅為2.2倍。

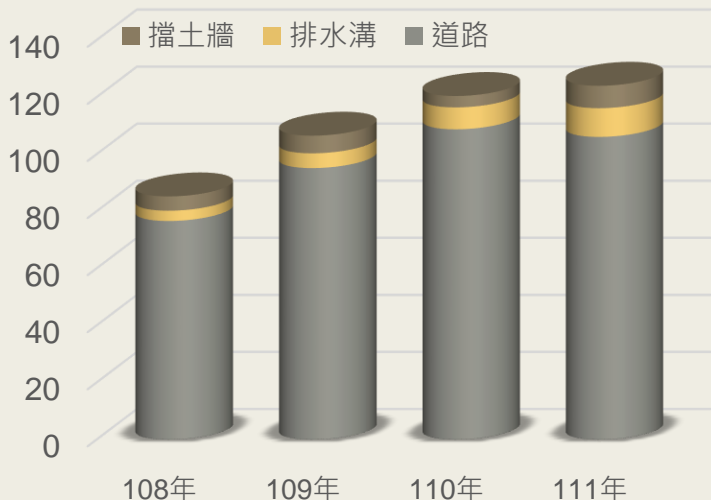


▲市長視察左鎮榮和里後坑農路

# 01 農路執行情形

過去4年以來，農路修繕預算總計約**11.48億元**，共辦理**1,622件**（含道路、排水溝、擋土牆改善工程），修繕農路總長度約**400公里**、**排水溝約29公里**、**擋土牆約25公里**。

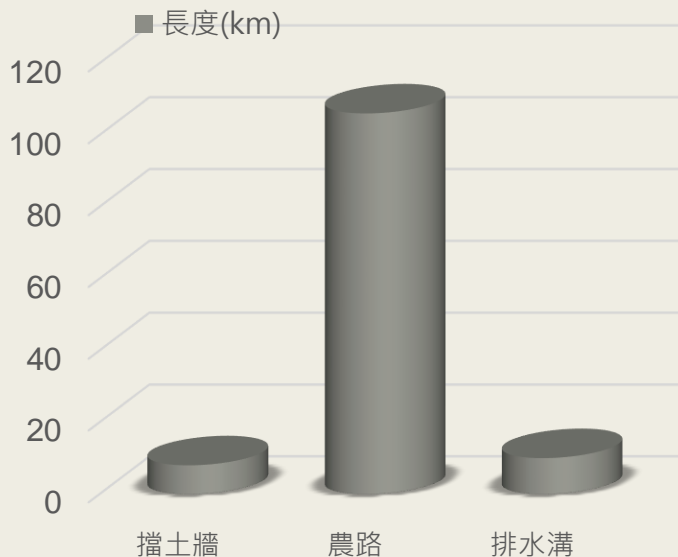
(km)



# 01 農路執行情形

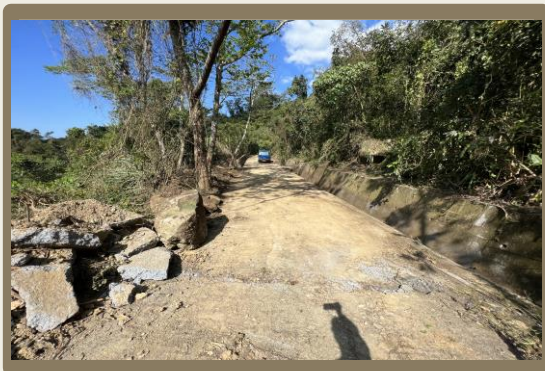
今(111)年就辦理**427件**，修繕農路總長約**106公里**、排水溝約**10公里**、擋土牆約**8公里**。

**為4年來最高!!**



## 02農路修繕成果

南化



東和里桶頭農路(近鄰金馬高幹82右23)改善工程

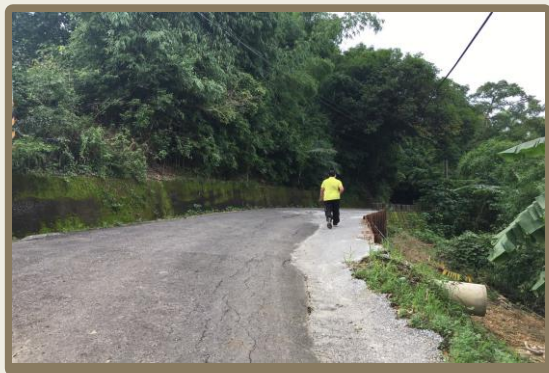
柳營



臺南市柳營區柳營段溫厝廊小段335-5等地號農路改善工程

## 02農路修繕成果

龍崎



龍崎區崎頂里嶺南農路(土崎高分68左4)

善化



善化區六分寮段1079-2地號農路改善延續工程

# 02農路修繕成果

麻豆



麻豆區安正里社子天后宮西側農路改善工程

官田



官田區渡拔里八葛農路改善工程



## 03 H3農路災後復建工程

- 定義：因豪雨、颱風之天然災害致農路中斷、損壞，影響用路人行車通行安全
- 程序：由公所先進行緊急搶修搶險工作，並由本局提報災害防救辦公室復建改善概算經費、申請補助。

### 分3區執行

A區：北門、六甲、鹽水、新營、後壁、白河、山上、柳營、下營、將軍、六甲

B區：七股、佳里、西港、麻豆、善化、官田、大內、楠西、玉井、南化、山上

C區：仁德、歸仁、龍崎、關廟、左鎮、新化、永康、安定、新市、南區、安南

# 03 H3農路災後復建工程



# 03 H3農路災後復建工程

玉井



110年度7月及8月豪雨玉井區層林里(竹坑高分13左4)災後復建工程

大內



110年度7月及8月豪雨大內區二溪里新社(其瓦高幹45)農路邊坡及排水災後復建工程

# 03 H3農路災後復建工程

柳營



110年度7月及8月豪雨柳營區後坑農路災後復建工程

東山



110年度7月及8月豪雨東山區科里里木瓜農路災後復建工程

## 04 未來展望

- 強化與公所合作，進行農路工程進度追蹤與督導會議，於年底驗收結案。
- 中央與地方攜手合作-112年已爭取到農委會水土保持局農路補助經費5,033萬7,000元，將持續與中央聯繫爭取更多的經費挹注。
- 管控災後復建工程時效，盡速完工，恢復通行。

# 簡報結束 恭請指教

臺南市政府農業局

