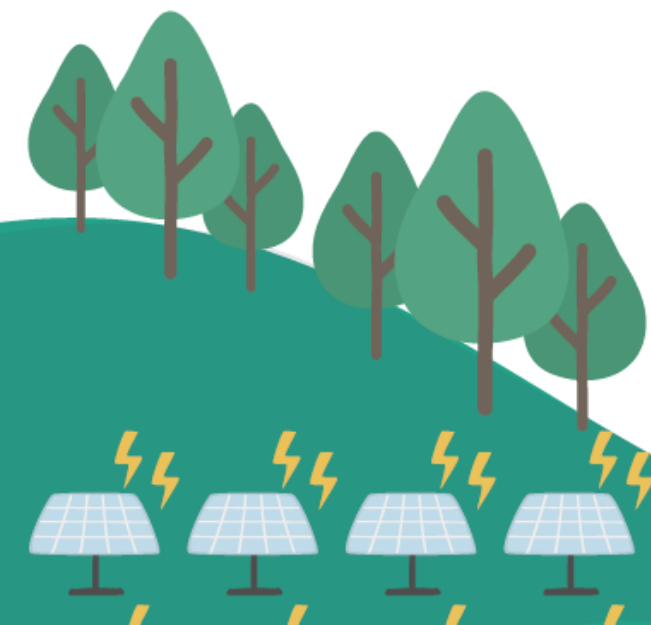




# 屋頂型太陽能推動成果

- 簡報單位：臺南市經濟發展局
- 日期：中華民國111年11月22日





目錄  
大綱

1 目前成果

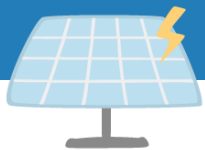
2 設置現況

3 法規政策走向

4 因應對策

5 本府推動作為

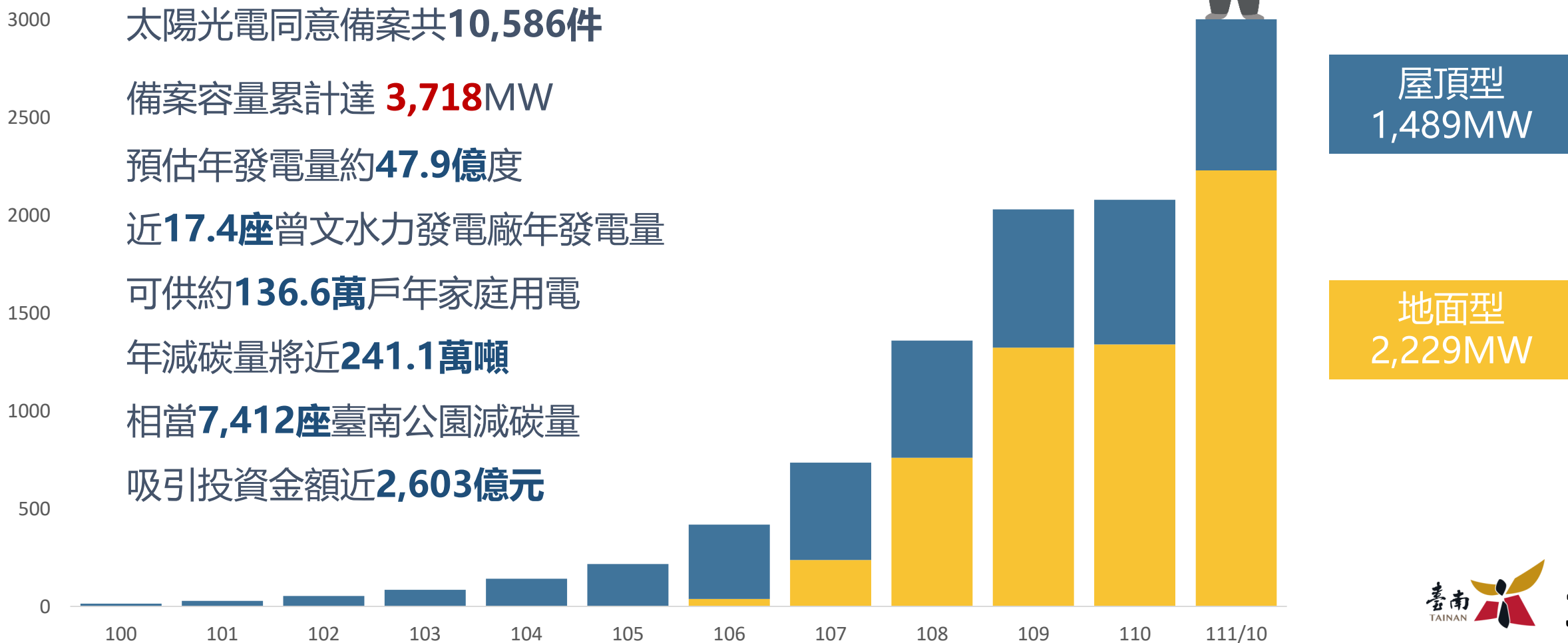
6 未來展望



截至111年10月31日

## 【全國太陽裝置容量第一】

太陽光電同意備案共**10,586**件  
備案容量累計達 **3,718**MW  
預估年發電量約**47.9**億度  
近**17.4**座曾文水力發電廠年發電量  
可供約**136.6**萬戶年家庭用電  
年減碳量將近**241.1**萬噸  
相當**7,412**座臺南公園減碳量  
吸引投資金額近**2,603**億元



3.7GW

屋頂型  
1,489MW

地面型  
2,229MW



# 臺南市推動太陽光電成果

# 01



## 111年國家永續發展獎 全國唯一綠能獲獎機關



連續三年獲經濟部能源局評  
比**再生能源推動績優縣市**



第三屆APEC能源智慧社區  
「**低碳示範城鎮金質獎**」最佳案例



再生能源治理成效獲綠色和  
平組織評比為**六都之冠**



Google加碼投資設置資料中心



智慧城市卓越貢獻獎之  
**智慧能源獎殊榮**

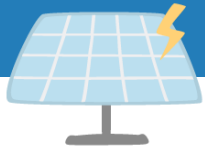


2022亞太永續行動獎銀獎

永續台灣



永續城市SDGs評比之「**最佳綠能發展獎**」殊榮



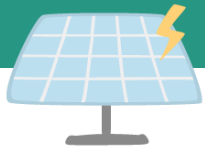
111年國家永續發展獎  
全國唯一綠能獲獎機關

## 預計12月將由行政院院長親自頒獎

行政院院長兼任永續會主任委員



類別	推動項目	件數	容量	推動優勢
5大 屋頂型	陽光屋頂	9514件	1,489MW	屋頂型推動部份，經發局已辦理逾 <u>250場次</u> 宣導說明會外，每年更編列預算 <u>補助</u> 建築物設置光電
	陽光公舍			
	陽光社區			
	綠色廠房			
	農業大棚			
5大 地面型	鹽業用地	1072件	2,229MW	本市地面型推動以土地複合式利用為推動方向，朝 <u>一地兩用</u> 及 <u>閒置土地</u> 為設置重點，避免光電與農漁爭地、彌平影響在地農漁產業之疑慮
	水域空間			
	垃圾掩埋場			
	綠能用地			
	綠能設施			
總計		10586件	3718MW	



我國2025年太陽光電目標20GW 逐年調升屋頂型及降低地面型目標

目標值	2016年	2019年	2021年
屋頂型	3GW	6GW	8GW
地面型	17GW	14GW	12GW

依經濟部能源局111年6月21日正式預告**再生能源發展條例修正草案**，規劃一定規模以上新建、增建、改建之建築物，需裝設一定容量太陽能發電設備。

一定規模以上

一定容量以上太陽光電



中央相當重視推動屋頂型光電

# 本府因應對策



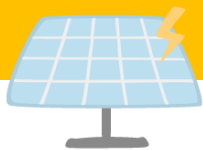
因應再生能源發展條例修法，本府於6/29、7/29及8/31召開相關會議，會議中針對鄰近縣市比較屋頂型太陽光電設置規範，為日後研擬本市屋頂型加嚴規範做準備

## 檢討內容

- 1 檢討本市低碳自治條例
- 2 比較鄰近縣市屋頂型太陽光電設置規範
- 3 對照中央法規，研擬未來低碳自治條例修正方向

會議日期	會議名稱
111年06月29日	再生能源條例修法會議
111年07月29日	經濟部針對「再生能源發展條例」修正後本市光電推廣成果優勢研商會議
111年08月31日	再生能源發展條例修正後本市光電推廣成果優勢研商會議



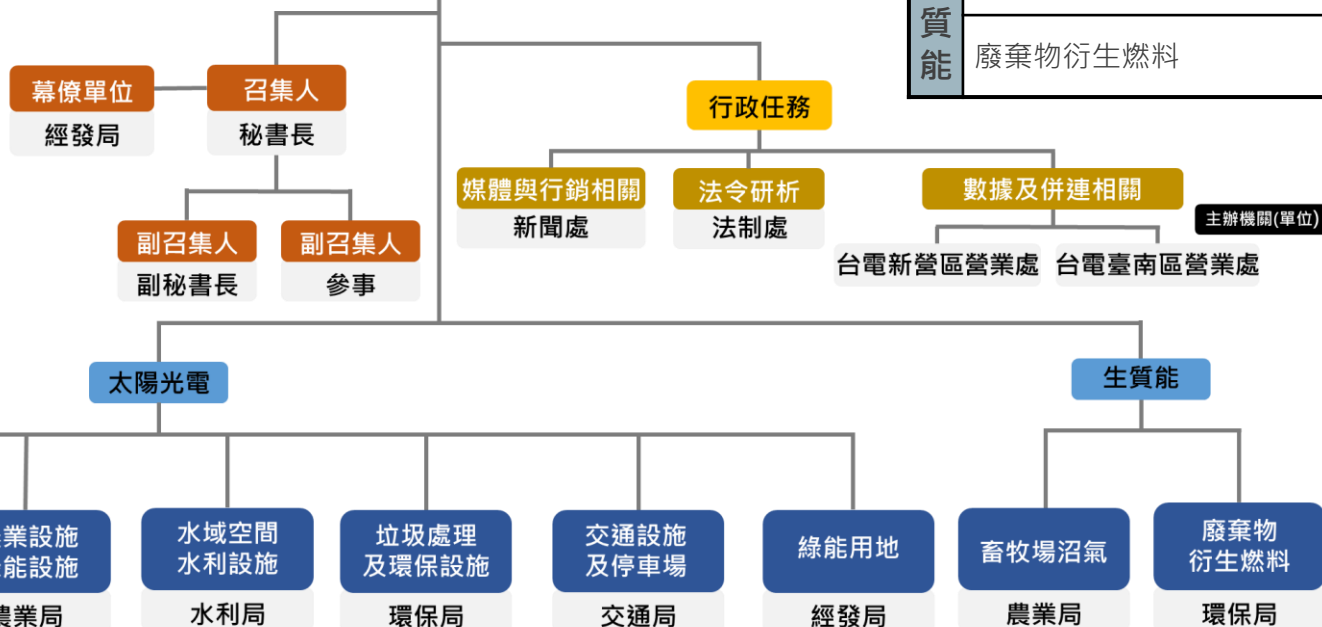


- 統籌綠能政策規劃，加速推動綠能項目
- 鏈結產官學界專業，帶動在地綠能科技產業發展
- 建立永續的綠能城市，特設臺南市政府綠能科技產業推動中心



	綠能推動項目	主辦機關(單位)
太陽光電	機關、公有房舍	秘書處
	市立學校、風雨球場	教育局
	私有住宅、企業廠房、加油站	經濟發展局
	農業設施、綠能設施	農業局
	水域空間、水利設施	水利局
	垃圾處理及環保設施	環境保護局
	交通設施及停車場	交通局
	綠能用地	經濟發展局
生質能	畜牧場沼氣	農業局
	廢棄物衍生燃料	環境保護局

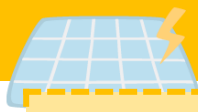
## 臺南市政府綠能科技產業推動中心



主辦機關(單位)

主辦機關(單位)

# 推動作為-屋頂型補助計畫



縣市別	計畫名稱	補助預算總額度
臺北市	臺北市111年度受理補助設置太陽光電發電設備	460萬元
高雄市	高雄市政府工務局一百一十一年度補助建築物設置太陽光電發電系統實施計畫(自111年3月15日起實施)	1,500萬元
新北市	新北市政府111年度推動設置太陽光電發電系統實施計畫	450萬元
臺東縣	臺東縣政府111年度補助非公有建築物設置太陽光電發電系統實施計畫	600萬元
桃園市	公告：桃園市太陽光電發電系統補助於111年度停止補助	已停止補助
臺南市	臺南市政府經濟發展局一百一十一年度補助設置太陽光電系統實施計畫	2,500萬元 ↑ 全台最高
苗栗縣	苗栗縣政府111年度推動屋頂設置再生能源(太陽光電)發電設備補助計畫	635萬元
臺中市	臺中市政府經濟發展局111年度補助設置太陽光電發電系統實施計畫	1,890萬元

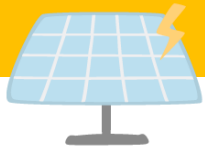
## 適合對象

### 合法私有建築物之屋主、社區、企業或法人

- 1 太陽光電系統所有權人非建築物所有權人，兩造關係以配偶或二等親以內親屬為限 (綠能屋頂計畫、陽光社區、台電線路費用補助不在此限)
- 2 申請補助之商業登記者非建築物所有權人，兩造關係以獨資且建築物為獨資負責人

## 方案十擇一

補助項目	台電相關費用	陽光社區			民參與計畫	一般型			追日型		
		第一型	第二型	第三型		全額躉售	自用型	儲能型 (儲能設備容量1.5度以上)	全額躉售	自用型	儲能型
補助金額 (元/瓩)	全額補助	6千	5千	1萬	2千5百	2千5百	5千	1.5萬	3千5百	7千5百	1.5萬
補助上限	5萬	15萬	25萬	50萬	15萬	未滿100瓩					
						7.5萬	15萬	30萬	30萬		
						100瓩以上未滿500瓩					
						10萬	20萬	30萬	30萬		
						500瓩以上					
						25萬	50萬	30萬	30萬		



## 歷年補助合計： (最後更新日期:111/10月底)

- 核定金額：2.5億元
- 核定件數：3,028件
- 申請容量：187MW

年發電量

約2.4億度

申請容量\*110年太陽光電容量因數

年減碳量

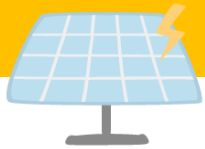
約12萬噸CO<sub>2</sub>

年發電量\*110年度電力排碳係數

每年幾座台南  
公園的碳吸收量

約772座台南公園

年減碳量/(2019年1公頃的林地大約  
可吸收二氧化碳\*台南公園面積)



推動「太陽光電優良廠商聯選機制」，建立具優良品蹟與承作能力之廠商名單，並要求優良廠商遵守品質信譽規範，回歸市場機制，提供公、私部門建置光電之參考。



配合國家再生能源策略及政府能源轉型推動政策，進行太陽光電設置。

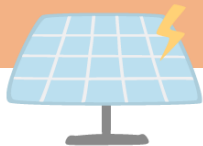


協助本市公有廳舍、公有閒置用地、社福機構、畜牧設施、廠房等建築物屋頂空間、私人住宅、社區等，設置太陽光電發電設施。



遴選推動太陽光電發電設施之優良廠商，提供各界設置太陽光電選商之參考，並確保光電案場設置品質及推動時程。





1. 配合中央政策滾動式調整策略
2. 持續推動臺南市低碳自治條例
3. 延續補助並加強宣導屋頂設置
4. 遴選優良光電業者盼促進多贏
5. 積極輔導用電大戶設置太陽能





# 簡報完畢 敬請指教 感謝您的聆聽

