

統計應用分析報告

107學年度

臺南市幼兒教育概況分析

臺南市政府主計處

108年9月

摘 要

107學年度本市臺南市幼兒教育概況如下：

- 幼生數為 46,928 人，較上學年度 46,984 人減少 56 人(-0.12%)，平均每所幼兒園幼生數為 88.71 人，較上學年度 88.82 人減少 0.11 人(約減少 0.12%)，近五年幼生數由 103 學年度 39,616 人增加至 106 學年度 46,984 人最多，於今年略降。
- 男性幼生數 24,422 人較上學年度 24,387 人增加 35 人(0.14%)，女性幼生數 22,506 人較上學年度 22,597 人減少 91 人(-0.40%)，性比例 108.51 較上學年度 107.92 增加 0.59。
- 教保服務人員數為 4,334 人，較上學年度 4,214 人增加 120 人(2.85%)，其中男性 37 人與上學年度相同，女性 4,297 人較上學年度 4,177 人增加 120 人(2.87%)。
- 教保服務人員學歷以大學 3,156 人最多，占 72.82%，專科 476 人次之，占 10.98%；大專以上學歷 3,952 人，占 91.19%，大專以上學歷比例公立幼兒園為 99.60%較私立幼兒園 88.70%多 10.90 個百分點。
- 幼兒園計 529 所，其中公立 197 所，私立 332 所皆與上學年度相同，其中歸於私立幼兒園之非營利幼兒園 5 所，較上學年度 4 所增加 1 所。核定總招收人數 58,867 人較上學年度 57,391 人增加 1,476 人，供給率 89.52%較上學年度 86.34%增加 3.18 個百分點，其中公立幼兒園核定招收人數為 12,085 人，較上學年度 12,055 人增加 30 人，供給率 18.38%較上學年度 18.14%增加 0.24 個百分點；私立幼兒園核定招收人數為 46,782 人，較上學年度 45,336 人增加 1,446 人，供給率 71.15%較上學年度 68.21%增加 2.94 個百分點。

- 粗在學率為 71.37%，較上學年度 70.69%增加 0.68 個百分點。各年齡淨在學率分別為 2 歲 27.86%，較上學年度 28.13%減少 0.27 個百分點、3 歲 69.24%，較上學年度 65.04%增加 4.20 個百分點、4 歲 91.43%，較上學年度 91.06 增加 0.37 個百分點、5 歲 95.64%，較上學年度 95.98 減少 0.34 個百分點。
- 公立幼兒園幼生數 10,813 人占總幼生數 23.04%，較上學年度公立幼兒園幼生數 10,962 人減少 149 人(-1.36%)、私立幼兒園幼生數 36,115 人占總幼生數 76.96%，較上學年度私立幼兒園幼生數 36,022 人增加 93 人(0.26%)，其中歸於私立幼兒園之非營利幼兒園幼生數 417 人，較上學年度非營利幼兒園幼生數 328 人增加 89 人(27.13%)。
- 近五年公立幼生數增減情況：公立幼生數 107 學年度 10,813 人較 106 學年度 10,962 人減少 149 人(-1.36%)，106 學年度 10,962 人較 105 學年度 10,444 人增加 518 人(4.96%)，105 學年度 10,444 人較 104 學年度 10,088 人增加 356 人(3.53%)，104 學年度 10,088 人較 103 學年度 9,831 人增加 257 人(2.61%)。近五年公立幼生數由 103 至 106 學年度逐年漸增至五年內最高，並於 107 學年度略降。近五年私立幼生數由 103 至 107 學年度逐年增加，並於 107 學年度趨緩。
- 近五年私立幼生數增減情況：私立幼生數 107 學年度 36,115 人較 106 學年度 36,022 人增加 93 人(0.26%)，106 學年度 36,022 人較 105 學年度 32,806 人增加 3,216 人(8.92%)，105 學年度 32,806 人較 104 學年度 30,643 人增加 2,163 人(7.06%)，104 學年度 30,643 人較 103 學年度 29,785 人增加 858 人(2.88%)。
- 各行政區公、私立幼兒園 106 至 107 學年度幼生數增減概況：新營區、鹽水區、安平區等 12 個行政區公幼生及私幼生皆較 106 學年度為少；東區、中西區、善化區等 6 個行政區公幼生增加，私幼生減少；歸仁區、南區、北區等 11 個行政區公幼生減少、私幼生反而增加；永康區公幼生數量不變，私幼生增加，其餘行政區增減情形詳文內表格。

- 公立幼兒園平均每所幼生數 54.89 人較上學年度 55.64 人減少 0.75 人；私立幼兒園平均每所幼生數 108.78 人較上學年度 108.50 人增加 0.22 人。
- 教保員師生比為 10.83，較上學年度 11.15 減少 0.32(-2.87%)，其中公立幼兒園師生比 10.92 較上學年度 11.29 減少 0.38 個百分點；私立幼兒園師生比 10.80 較上學年度 11.11 減少 0.31 個百分點。

目 錄

壹、前言.....	1
貳、現況描述.....	2
一、幼生數	2
二、教保服務人員	7
三、幼兒園所數、幼兒園供給率及在學率.....	9
四、近年公私立幼兒園變化情況.....	12
參、結論.....	17
肆、本市相關政策.....	18

臺南市幼兒教育概況分析

壹、前言

為保障幼兒接受適當教育及照顧之權利，確立幼兒教育及照顧方針，健全幼兒教育及照顧體系，以促進其身心健全發展，特制定幼兒教育及照顧法，於民國 101 年元旦起施行，將幼稚園及托兒所改制為幼兒園，使其不僅是單純照顧孩子的日常，更是啟蒙及人格養成的地方，在接受正規教育前進入幼兒園學習不但能提早培養兒童獨立自理的能力，尤其在現今少子化的社會，透過與同儕的相處，更能學習團體生活與紀律，了解如何與他人溝通、協商及分享，使兒童身心健全發展。

目前本市提供學前教保服務之幼兒園有公立、私立及非營利 3 種共 529 所，其中非營利幼兒園 107 學年度有 5 校共 568 名額，並將於 108 學年度開放私立幼兒園申請成為準公共化幼兒園，準公共化幼兒園收費比照公立幼兒園，以期能更實際減少家長學前教育之經濟負擔，提供市民增進生育率的誘因。

本篇分析係針對幼生數、教保服務人員數、幼兒園所數、幼兒園供給率、在學率、教保員師生比等指標，做現況描述並與近年比較，並探討歷年統計分析變化情形。

貳、現況描述

一、幼生數

107 學年度本市幼生數為 46,928 人，較上學年度 46,984 人減少 56 人(-0.12%)，性比例¹為 108.51，較上學年度 107.92 增加 0.59，男性為 24,422 人較上學年度 24,387 人增加 35 人 (0.14%)、女性為 22,506 人較上學年度 22,597 減少 91 人(-0.40%)。各行政區幼生數以永康區 7,316 人最多，東區 4,975 人次之，安南區 4,525 人再次之，龍崎區 23 人最少，其中永康區、東區、安南區 3 區 幼生數 16,816 人占本市幼生數 46,928 人的 35.83%。(詳表一、圖一)

107 學年度本市幼生數性比例為 108.51，較上學年度 107.92 增加 0.59，各行政區幼生數性比例以大內區 137.14 最高，左鎮區 135.29 次之，將軍區 118.81 再次之，龍崎區 76.92 最低。各行政區除龍崎區幼生數性比例低於 100，即女性幼生數多於男性外，其餘皆是男性多於女性。(詳表一、圖一)

107 學年度本市 2-5 歲現住人口²男性為 33,976 人，女性為 31,779 人，性比例為 106.91，較幼生數性比例 108.51 為低。106 學年度 2-5 歲現住人口男性為 34,278 人，女性為 32,190 人，性比例為 106.49，亦較當年幼生數性比例 107.92 為低，代表男性幼兒就讀幼兒園的比例較女性幼兒就讀幼兒園的比例略高。

¹ 性比例：男性人口對女性人口的比例，即每百位女子所當男子數。

公式： $(\text{男性人口}/\text{女性人口}) \times 100$

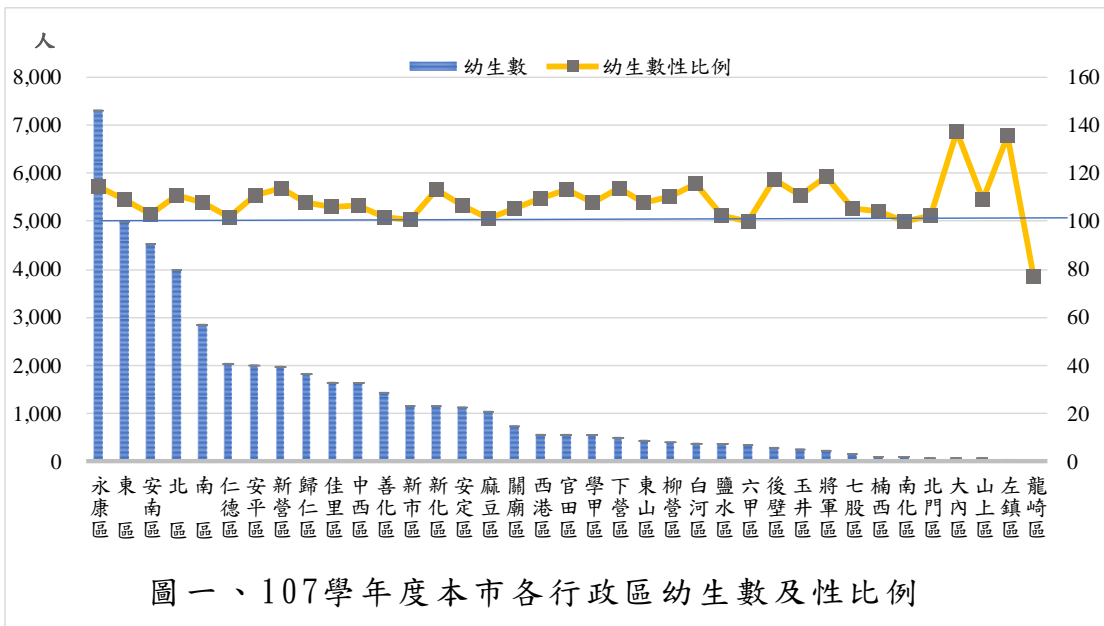
² 各學年度現住人口以當年八月底為資料時間。

表一、107學年度本市教保服務人員數、幼生數、幼生數性比例

單位：人

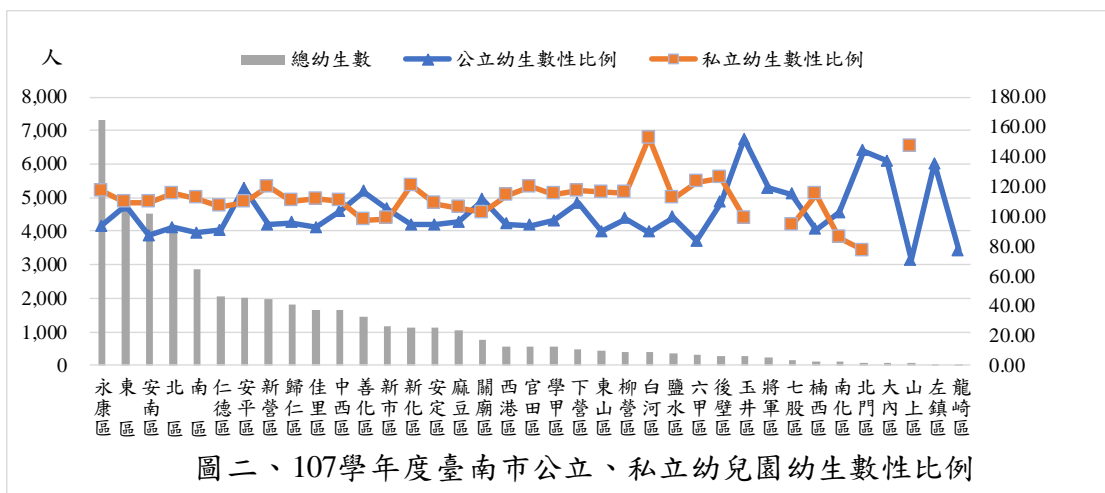
行政區	教保服務人員數(人)			幼生數(人)				幼生數性比例	
	總計	男性	女性	總計	排名	男性	女性	總計	排名
本市106	4,214	37	4,177	46,984	--	24,387	22,597	107.92	--
本市107	4,334	37	4,297	46,928	--	24,422	22,506	108.51	--
增減數	120	-	120	-56	--	35	-91	0.59	--
新營區	196	5	191	1,983	8	1,055	928	113.69	8
鹽水區	40	1	39	370	25	187	183	102.19	30
白河區	43	-	43	380	24	204	176	115.91	5
柳營區	38	-	38	389	23	204	185	110.27	14
後壁區	30	-	30	285	27	154	131	117.56	4
東山區	43	1	42	447	22	232	215	107.91	18
麻豆區	100	1	99	1,047	16	527	520	101.35	33
下營區	47	1	46	494	21	263	231	113.85	7
六甲區	30	-	30	334	26	167	167	100.00	35
官田區	54	1	53	561	19	298	263	113.31	10
大內區	8	-	8	83	34	48	35	137.14	1
佳里區	136	-	136	1,650	10	850	800	106.25	24
學甲區	53	-	53	546	20	283	263	107.60	21
西港區	51	-	51	564	18	295	269	109.67	15
七股區	15	-	15	148	30	76	72	105.56	25
將軍區	20	-	20	221	29	120	101	118.81	3
北門區	15	1	14	85	33	43	42	102.38	29
新化區	94	2	92	1,144	14	608	536	113.43	9
善化區	122	1	121	1,438	12	726	712	101.97	31
新市區	106	1	105	1,146	13	574	572	100.35	34
安定區	110	-	110	1,133	15	585	548	106.75	23
山上區	7	-	7	71	35	37	34	108.82	17
玉井區	29	-	29	259	28	136	123	110.57	13
楠西區	10	-	10	100	31	51	49	104.08	27
南化區	17	2	15	100	31	50	50	100.00	35
左鎮區	6	-	6	40	36	23	17	135.29	2
仁德區	194	-	194	2,037	6	1,028	1,009	101.88	32
歸仁區	173	-	173	1,826	9	947	879	107.74	19
關廟區	77	1	76	742	17	381	361	105.54	26
龍崎區	4	1	3	23	37	10	13	76.92	37
永康區	655	3	652	7,316	1	3,902	3,414	114.29	6
東區	468	4	464	4,975	2	2,598	2,377	109.30	16
南區	247	1	246	2,849	5	1,477	1,372	107.65	20
北區	356	1	355	3,976	4	2,090	1,886	110.82	12
安南區	399	4	395	4,525	3	2,294	2,231	102.82	28
安平區	199	4	195	2,005	7	1,054	951	110.83	11
中西區	142	1	141	1,636	11	845	791	106.83	22

資料來源：本市教育局



若將 107 學年度臺南市幼生數性比例與公立、私立幼兒園別做交叉分析，可發現就讀公立幼兒園之男性為 5,346 人、女性為 5,467 人，性比例為 97.79，就讀私立幼兒園之男性為 19,076 人、女性為 17,039 人，性比例為 111.95。(詳表二、圖二)

又細察臺南市幼生數前五多的行政區，永康區、東區、安南區、北區、南區其私立幼兒園之幼生性比例皆明顯大於公立幼兒園之幼生性比例。綜上所述，本市 2-5 歲幼兒性比例 106.91 低於幼生性比例 108.51，公立幼兒園的性比例 97.79 又明顯低於私立幼兒園的 111.95，顯示在公立幼兒園額滿後，本市幼兒家長更有意願在男性幼兒的教育學習上投入較多資源以就讀較昂貴的私立幼兒園，另一方面也呈現本市尚未脫離傳統家庭觀。(詳表二、圖二)



備註：將軍區、大內區、左鎮區及龍崎區無私立幼兒園，故無對應之幼生數性比例

表二、107學年度臺南市公立、私立幼兒園性別比例概況

單位：人

行政區	總計	公立			私立		
	幼生數	男	女	性別比例	男	女	性別比例
臺南市	46,928	5,346	5,467	97.79	19,076	17,039	111.95
永康區	7,316	364	389	93.57	3,538	3,025	116.96
東區	4,975	266	248	107.26	2,332	2,129	109.53
安南區	4,525	568	652	87.12	1,726	1,579	109.31
北區	3,976	351	380	92.37	1,739	1,506	115.47
南區	2,849	230	259	88.80	1,247	1,113	112.04
仁德區	2,037	271	299	90.64	757	710	106.62
安平區	2,005	171	144	118.75	883	807	109.42
新營區	1,983	210	223	94.17	845	705	119.86
歸仁區	1,826	150	157	95.54	797	722	110.39
佳里區	1,650	204	221	92.31	646	579	111.57
中西區	1,636	400	387	103.36	445	404	110.15
善化區	1,438	197	169	116.57	529	543	97.42
新市區	1,146	177	169	104.73	397	403	98.51
新化區	1,144	138	146	94.52	470	390	120.51
安定區	1,133	65	69	94.20	520	479	108.56
麻豆區	1,047	234	243	96.30	293	277	105.78
關廟區	742	142	128	110.94	239	233	102.58
西港區	564	54	57	94.74	241	212	113.68
官田區	561	61	65	93.85	237	198	119.70
學甲區	546	107	110	97.27	176	153	115.03
下營區	494	98	90	108.89	165	141	117.02
東山區	447	60	67	89.55	172	148	116.22
柳營區	389	57	58	98.28	147	127	115.75
白河區	380	91	102	89.22	113	74	152.70
鹽水區	370	141	142	99.30	46	41	112.20
六甲區	334	81	97	83.51	86	70	122.86
後壁區	285	71	65	109.23	83	66	125.76
玉井區	259	41	27	151.85	95	96	98.96
將軍區	221	120	101	118.81	-	-	--
七股區	148	46	40	115.00	30	32	93.75
楠西區	100	20	22	90.91	31	27	114.81
南化區	100	44	43	102.33	6	7	85.71
北門區	85	23	16	143.75	20	26	76.92
大內區	83	48	35	137.14	-	-	--
山上區	71	12	17	70.59	25	17	147.06
左鎮區	40	23	17	135.29	-	-	--
龍崎區	23	10	13	76.92	-	-	--

資料來源：本市教育局

107 學年度全國幼生數為 539,404 人，各縣市以新北市 83,960 人最多，臺中市 79,891 人次之，高雄市 57,683 人再次之，連江縣 286 人最少，本市 46,928 人居第六位。(詳表三)

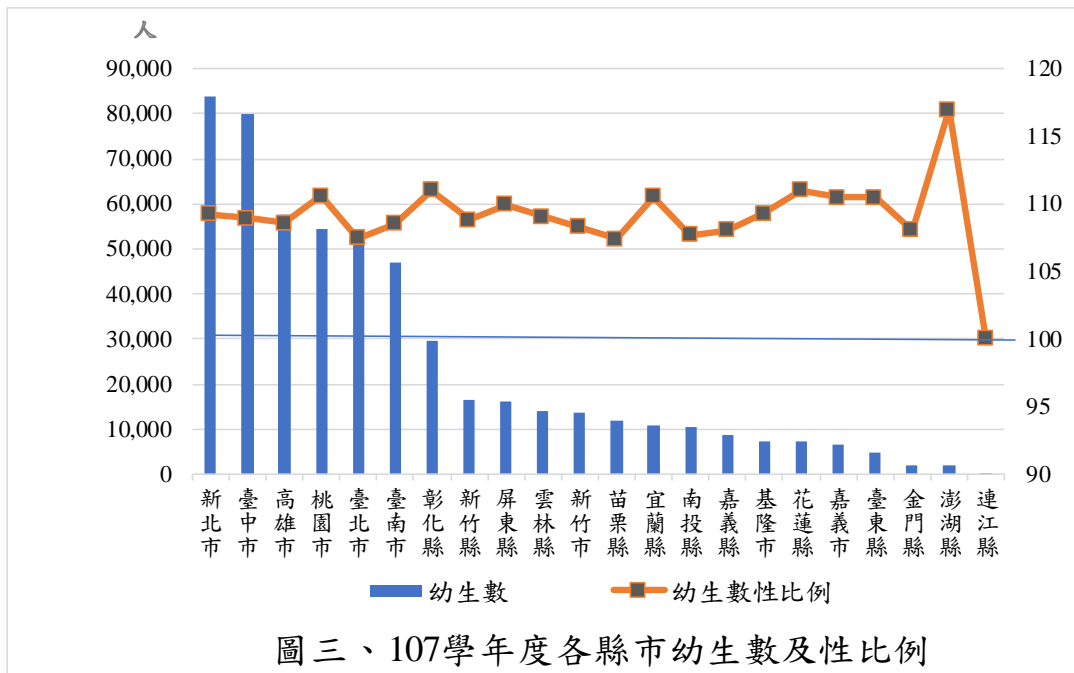
107 學年度全國幼生數性比例為 109.10，各縣市以澎湖縣 116.97 最高，花蓮縣 111.02 次之，彰化縣 110.99 再次之，連江縣 100.00 最低，本市 108.51 則排名第十五。整體而言，107 學年度各縣市幼生數除了連江縣持平外，其餘皆是男性多於女性。(詳表三、圖三)

表三、107學年度各縣市教保服務人員數、幼生數、幼生數性比例

單位：人

縣市別	教保服務人員數(人)			幼生數(人)				幼生數性比例	
	總計	男性	女性	總計	排名	男性	女性		排名
全國	51,287	769	50,518	539,404	--	281,434	257,970	109.10	--
新北市	8,236	116	8,120	83,960	1	43,838	40,122	109.26	10
臺北市	5,328	76	5,252	54,229	5	28,090	26,139	107.46	20
桃園市	4,876	77	4,799	54,358	4	28,546	25,812	110.59	4
臺中市	7,286	89	7,197	79,891	2	41,658	38,233	108.96	12
臺南市	4,334	37	4,297	46,928	6	24,422	22,506	108.51	15
高雄市	5,567	66	5,501	57,683	3	30,026	27,657	108.57	14
宜蘭縣	1,072	13	1,059	10,876	13	5,710	5,166	110.53	5
新竹縣	1,615	30	1,585	16,412	8	8,553	7,859	108.83	13
苗栗縣	1,181	27	1,154	12,027	12	6,229	5,798	107.43	21
彰化縣	2,679	53	2,626	29,513	7	15,525	13,988	110.99	3
南投縣	1,064	16	1,048	10,617	14	5,505	5,112	107.69	19
雲林縣	1,273	24	1,249	14,170	10	7,392	6,778	109.06	11
嘉義縣	853	16	837	8,865	15	4,604	4,261	108.05	18
屏東縣	1,572	30	1,542	16,004	9	8,382	7,622	109.97	8
臺東縣	525	27	498	4,733	19	2,484	2,249	110.45	7
花蓮縣	718	18	700	7,160	17	3,767	3,393	111.02	2
澎湖縣	164	6	158	1,803	21	972	831	116.97	1
基隆市	682	10	672	7,169	16	3,744	3,425	109.31	9
新竹市	1,370	28	1,342	13,773	11	7,160	6,613	108.27	16
嘉義市	635	8	627	6,628	18	3,479	3,149	110.48	6
金門縣	222	2	220	2,037	20	1,058	979	108.07	17
連江縣	35	-	35	286	22	143	143	100.00	22

資料來源：教育部統計處、本市教育局



圖三、107學年度各縣市幼生數及性比例

二、教保服務人員³

107 學年度本市教保服務人員數以永康區 655 人、東區 468 人、安南區 399 人為前三多，此三區教保服務人員數 1,522 人占本市教保服務人員數 4,334 人的 35.12%。教保服務人員大專以上學歷 3,952 人，占 91.19%，其中公立幼兒園比例為 99.60%，較私立幼兒園 88.70%多 10.90 個百分點。在私立幼兒園教保服務人員學歷部分，永康區有大專以上學歷人員比例為 84.89%，東區為 92.20%，安南區為 88.93%，顯示各行政區教保服務人員學歷分布尚無明顯差異。

107 學年度本市教保服務人員數為 4,334 人，較上學年度 4,214 人增加 120 人(2.85%)，男性為 37 人與上學年度 37 人持平、女性為 4,297 人較上學年度 4,177 人增加 120 人(2.87%)，性比例為 0.86 較上學年度 0.89 減少 0.03。教保服務人員主要增加的行政區為永康區增加 28 人、北區增加 24 人及安南區增加 14 人，主要減少的行政區為中西區、柳營區各減少 6 人及佳里區減少 3 人、

³ 教保服務人員：指幼兒教育及照顧法(以下簡稱幼教法)，第二條第四款所定在幼兒園服務之園長、教師、教保員及助理教保員。

107 學年度本市教保服務人員學歷以大學 3,156 人最多，占 72.82%，專科 476 人次之，占 10.98%；大專以上學歷 3,952 人，占 91.19%，大專以上學歷比例公立幼兒園為 99.60%較私立幼兒園 88.68%多 10.92 個百分點。(詳表四、圖四)

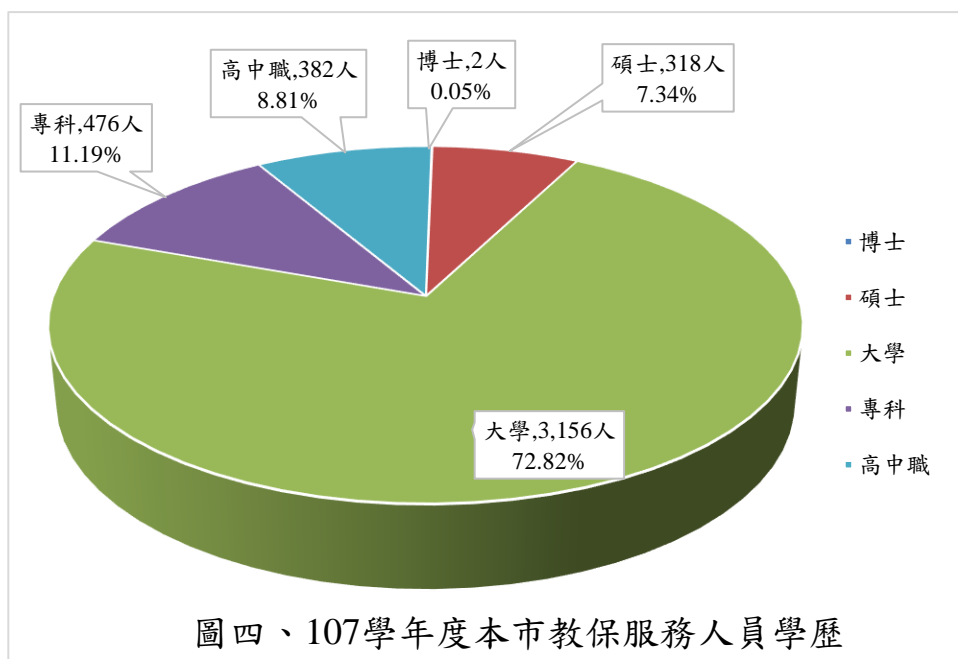
107 學年度全國教保服務人員數為 51,040 人，各縣市以新北市 8,236 人最多，臺中市 7,286 人次之，高雄市 5,567 人再次之，連江縣 35 人最少，本市 4,334 人居第六位。(詳表三)

表四、107學年度本市教保服務人員學歷

單位:人、%

設立別	總計	博士	碩士	大學	專科	高中職	大專以上學歷	
							人數	比例
總計	4,334	2	318	3,156	476	382	3,952	91.19
公立	990	1	262	707	16	4	986	99.60
私立	3,344	1	56	2,449	460	378	2,966	88.70

資料來源:本市教育局

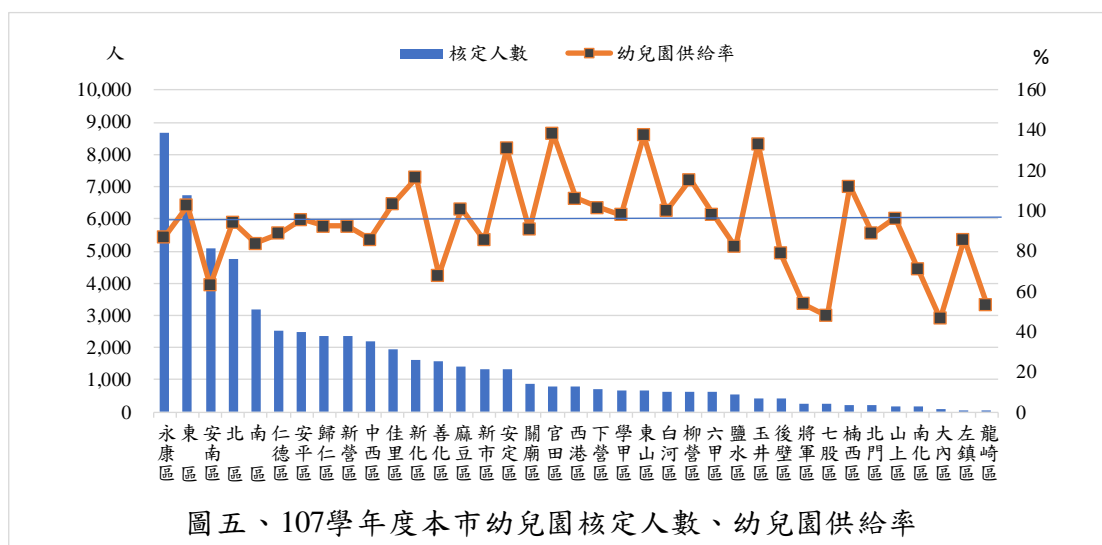


三、幼兒園所數、幼兒園供給率⁴及在學率

107 學年度本市幼兒園計 529 所，核定總招收人數 58,867 人較上學年度 57,391 人增加 1,476 人，其中公立幼兒園核定招收人數為 12,085 人，較上學年度 12,055 人增加 30 人，私立幼兒園核定招收人數為 46,782 人，較上學年度 45,336 人增加 1,446 人。107 學年度核定總招收人數以永康區 8,664 人最多，東區 6,755 人次之，安南區 5,081 人再次之，龍崎區 38 人最少。(詳表五、圖五)

107 學年度本市幼兒園供給率為 89.52%，較 106 學年度 86.34% 增加 3.18 個百分點。各行政區以官田區供給率 138.46% 最高，東山區 137.50% 次之，大內區 46.63% 最低。而除了善化區、安南區、將軍區、龍崎區、七股區、大內區等 6 區外，其餘行政區供給率皆在 7 成以上，而觀察供給率和在學率的關係，可發現供給率最低的 6 個行政區粗在學率也普遍偏低。

107 學年度幼兒園粗在學率⁵為 71.37%，較 106 學年度 70.69% 增加 0.68 個百分點，各年齡淨在學率⁶分別為 2 歲 27.86%，較 106 年 28.13% 減少 0.27 個百分點、3 歲 69.24%，較 106 年 65.04% 增加 4.20 個百分點、4 歲 91.43%，較 106 年 91.06% 增加 0.37 個百分點、5 歲 95.64%，較 106 年 95.98% 減少 0.34 個百分點。(詳表六、表七)



⁴ 幼兒園供給率：核定總招收人數 / 2 至 5 歲人口數 * 100(%)

⁵ 幼兒園粗在學率：幼生數 ÷ 2 至 5 歲人口數 × 100 (%)。

⁶ 淨在學率：各年齡學生數 ÷ 各年齡現住人口 × 100 (%)。

表五、107學年度本市幼兒園所數、核定人數
、2-5歲現住人口、幼兒園供給率

單位：所、人、%

行政區	所數			核定人數			排名	2-5歲 現住人口	幼兒園供給率			排名
	公立	私立	合計	公立	私立	合計			公立	私立	合計	
106學年度	197	332	529	12,055	45,336	57,391	--	66,468	18.14	68.21	86.34	--
107學年度	197	332	529	12,085	46,782	58,867	--	65,755	18.38	71.15	89.52	--
增減數	-	-	-	30	1,446	1,476	--	-713	0.24	2.94	3.18	--
新營區	9	13	22	473	1,886	2,359	9	2,549	18.56	73.99	92.55	19
鹽水區	8	2	10	330	215	545	26	662	49.85	32.48	82.33	29
白河區	7	4	11	225	420	645	23	644	34.94	65.22	100.16	13
柳營區	5	5	10	150	480	630	24	545	27.52	88.07	115.60	6
後壁區	5	2	7	165	250	415	28	527	31.31	47.44	78.75	30
東山區	5	2	7	180	480	660	22	480	37.50	100.00	137.50	2
麻豆區	9	8	17	510	891	1,401	14	1,387	36.77	64.24	101.01	12
下營區	4	3	7	240	450	690	20	678	35.40	66.37	101.77	11
六甲區	4	3	7	280	330	610	25	620	45.16	53.23	98.39	14
官田區	3	4	7	135	675	810	18	585	23.08	115.38	138.46	1
大內區	2	-	2	90	-	90	35	193	46.63	-	46.63	37
佳里區	8	12	20	450	1,503	1,953	11	1,890	23.81	79.52	103.33	9
學甲區	-	6	6	263	425	688	21	703	37.41	60.46	97.87	15
西港區	3	6	9	120	690	810	18	762	15.75	90.55	106.30	8
七股區	3	1	4	105	131	236	30	492	21.34	26.63	47.97	36
將軍區	3	-	3	242	-	242	29	449	53.90	-	53.90	34
北門區	3	1	4	90	120	210	32	237	37.97	50.63	88.61	23
新化區	5	7	12	361	1,273	1,634	12	1,404	25.71	90.67	116.38	5
善化區	7	8	15	390	1,195	1,585	13	2,331	16.73	51.27	68.00	32
新市區	3	8	11	360	971	1,331	15	1,560	23.08	62.24	85.32	27
安定區	3	7	10	150	1,168	1,318	16	1,005	14.93	116.22	131.14	4
山上區	1	1	2	30	150	180	33	187	16.04	80.21	96.26	16
玉井區	2	3	5	90	335	425	27	319	28.21	105.02	133.23	3
楠西區	1	2	3	60	168	228	31	203	29.56	82.76	112.32	7
南化區	5	1	6	135	35	170	34	238	56.72	14.71	71.43	31
左鎮區	2	-	2	60	-	60	36	70	85.71	-	85.71	26
仁德區	7	17	24	616	1,910	2,526	6	2,843	21.67	67.18	88.85	22
歸仁區	6	11	17	330	2,041	2,371	8	2,570	12.84	79.42	92.26	20
關廟區	7	5	12	316	578	894	17	985	32.08	58.68	90.76	21
龍崎區	1	-	1	38	-	38	37	71	53.52	-	53.52	35
永康區	11	51	62	810	7,854	8,664	1	9,935	8.15	79.05	87.21	24
東區	9	43	52	540	6,215	6,755	2	6,573	8.22	94.55	102.77	10
南區	7	22	29	525	2,664	3,189	5	3,804	13.80	70.03	83.83	28
北區	8	25	33	780	3,967	4,747	4	5,037	15.49	78.76	94.24	18
安南區	15	26	41	1,290	3,791	5,081	3	8,068	15.99	46.99	62.98	33
安平區	5	16	21	330	2,170	2,500	7	2,612	12.63	83.08	95.71	17
中西區	7	11	18	826	1,351	2,177	10	2,537	32.56	53.25	85.81	25

資料來源：本市教育局、本市民政局

表六、107學年度本市2-5歲幼生數、幼兒園粗在學率

單位：人、%

行政區	幼生數	2歲 幼生數	3歲 幼生數	4歲 幼生數	5歲 幼生數	2-5歲 現住人口	幼兒園 粗在學率	排名
106學年度	46,984	4,602	10,258	15,565	16,550	66,468	70.69	--
107學年度	46,928	4,467	11,628	14,512	16,309	65,755	71.37	--
增減數	-56	-135	1,370	-1,053	-241	-713	0.68	--
新營區	1,983	233	470	597	682	2,549	77.80	8
鹽水區	370	5	100	125	139	662	55.89	27
白河區	380	40	100	110	130	644	59.01	24
柳營區	389	42	95	121	130	545	71.38	20
後壁區	285	18	80	89	98	527	54.08	28
東山區	447	39	117	138	153	480	93.13	3
麻豆區	1,047	61	270	331	385	1,387	75.49	12
下營區	494	50	133	140	171	678	72.86	18
六甲區	334	23	98	97	115	620	53.87	29
官田區	561	60	130	161	210	585	95.90	2
大內區	83	-	26	29	28	193	43.01	32
佳里區	1,650	178	399	503	569	1,890	87.30	4
學甲區	546	57	128	174	187	703	77.67	9
西港區	564	66	135	168	195	762	74.02	15
七股區	148	8	42	45	53	492	30.08	37
將軍區	221	24	52	66	79	449	49.22	31
北門區	85	7	18	24	36	237	35.86	35
新化區	1,144	124	256	393	371	1,404	81.48	5
善化區	1,438	136	348	450	504	2,331	61.69	23
新市區	1,146	108	270	368	400	1,560	73.46	17
安定區	1,133	150	280	334	369	1,005	112.74	1
山上區	71	3	25	25	18	187	37.97	34
玉井區	259	35	60	79	85	319	81.19	6
楠西區	100	7	25	34	34	203	49.26	30
南化區	100	7	28	24	41	238	42.02	33
左鎮區	40	-	13	16	11	70	57.14	25
仁德區	2,037	213	543	609	672	2,843	71.65	19
歸仁區	1,826	190	463	568	604	2,570	71.05	21
關廟區	742	64	191	229	258	985	75.33	13
龍崎區	23	5	4	6	8	71	32.39	36
永康區	7,316	720	1,761	2,264	2,570	9,935	73.64	16
東區	4,975	497	1,241	1,512	1,724	6,573	75.69	11
南區	2,849	268	743	865	971	3,804	74.89	14
北區	3,976	326	969	1,265	1,415	5,037	78.94	7
安南區	4,525	350	1,157	1,433	1,585	8,068	56.09	26
安平區	2,005	246	483	572	703	2,612	76.76	10
中西區	1,636	107	375	548	606	2,537	64.49	22

資料來源：本市教育局、本市民政局

備註：1. 幼兒園粗在學率：幼生數 ÷ 2 至 5 歲人口數 × 100 (%)。

2. 幼生數含六歲以上孩童，故不相當2-5歲幼生數加總。

表七、107學年度本市2至5歲現住人口數、幼生數、淨在學率

單位:人、%

	總計	2歲	3歲	4歲	5歲	6歲	3-5歲
現住人口數	65,755	16,036	16,794	15,872	17,053	--	49,719
幼生數	46,928	4,467	11,628	14,512	16,309	12	42,449
107淨在學率	--	27.86	69.24	91.43	95.64	--	85.38
106淨在學率	--	28.13	65.04	91.06	95.98	--	84.56
與去年增減	--	-0.27	4.20	0.37	-0.34	--	0.82

資料來源:本市教育局、內政部統計處

備註:淨在學率:各年齡學生數 ÷ 各年齡現住人口 × 100 (%)。

四、近年公私立幼兒園變化情形

非營利幼兒園為一新興之幼兒園型態，不以營利為目的，由政府監督管理，提供家長平價、符合爸媽需求的托育環境，為的是解決公幼寒暑假不托育、收托時間難配合和私幼收費昂貴之缺點。本市自104學年度首家私立幼兒園成功轉型為非營利幼兒園，並於後數年持續輔導增設(非營利幼兒園於本文統計中歸於私立幼兒園)。

107學年度本市公立幼兒園197所占37.24%、私立幼兒園332所占62.76%，較上學年度皆相同，其中歸於私立幼兒園之非營利幼兒園計5所，較上學年度4所增加1所；公立幼生數10,813人占23.04%，較上學年度公立幼生數10,962人減少149人(-1.36%)、私立幼生數36,115人占76.96%，較上學年度私立幼生數36,022人增加93人(0.26%)，其中非營利幼兒園幼生數417人，較上學年度非營利幼兒園幼生數328人增加89人(27.13%)。

就近五年(103至107學年度)觀察，公立幼兒園所數呈增加趨勢，私立幼兒園則呈減少趨勢；近五年幼生數因虎年(99年)新生兒較少，以致連帶較少的幼生於104學年度畢業後，使105、106學年度幼生數呈上升趨勢，而龍年(101年)新生兒較多，亦讓104、105學年度入學的幼生數增加，致使幼生數逐年增加至106學年度46,984人最多，今年(107年)46,928人則與去年相近。(詳表八、表九)

表八、近5年本市幼兒園所數、教保服務人員數、幼生數

單位：所、人

學年度	所數			教保服務人員數			幼生數		
	合計	公立	私立	合計	公立	私立	合計	公立	私立
103	539	183	356	3,825	885	2,940	39,616	9,831	29,785
104	528	183	345	3,865	886	2,979	40,731	10,088	30,643
105	519	184	335	3,995	894	3,101	43,250	10,444	32,806
106	529	197	332	4,214	971	3,243	46,984	10,962	36,022
107	529	197	332	4,334	990	3,344	46,928	10,813	36,115

資料來源：教育部統計處、本市教育局

表九、近10年本市出生人數

單位：人

年	98	99 (虎年)	100	101 (龍年)	102	103	104	105	106	107
出生人數	14,196	11,612	14,208	17,752	14,788	15,426	15,769	14,698	13,773	12,379

資料來源：內政部統計處

而若依行政區觀察公、私立幼生數的增減，新營區、鹽水區、安平區等12個行政區在大環境上由於少子化及龍年(101年)新生兒大多於106學年度畢業，以致107學年度就讀幼兒園的適齡人口，即2-5歲現住人口較106學年度顯著下降，公幼生及私幼生皆較106學年度為少；東區、中西區、善化區等6個行政區，則因公幼增班或幼生往公幼集中，公幼生增加，私幼生減少；歸仁區、南區、北區等11個行政區，因公幼過早的放學時間不符雙薪家庭下班接送的需求，加上當地私幼大量的增班輔以政府提供就讀私幼的補助等，公幼生減少、私幼生反而增加；永康區則因私幼核定人數大增，公幼生數量持平下，私幼生增加，其餘行政區增減情形詳表十、表十一。

綜上所述，公立幼兒園相較私立幼兒園的優勢--學費便宜及教保員素質優良，因近年政府對私幼學費的補助及校園環境的輔導，逐漸縮小；而公立幼兒園的劣勢--下午四點的放學時間，讓逐年增加的雙薪家庭改投向放學時間彈性的私立幼兒園，優勢減少，劣勢增加，使得公立幼兒園幼生數於近五年(103-107學年度)來首次下降。

表十、107學年度本市各行政區公、私立幼生數增減概況

單位：人

行政區	107年 幼生數	106年幼 生數	增減	107年公立 幼生數	106年公立 幼生數	增減	107年私立 幼生數	106年私立 幼生數	增 減
臺南市	46,928	46,984	-56	10,813	10,962	-149	36,115	36,022	93
新營區	1,983	2,017	-34	433	438	-5	1,550	1,579	-29
鹽水區	370	386	-16	283	289	-6	87	97	-10
白河區	380	382	-2	193	190	3	187	192	-5
柳營區	389	465	-76	115	119	-4	274	346	-72
後壁區	285	297	-12	136	139	-3	149	158	-9
東山區	447	456	-9	127	142	-15	320	314	6
麻豆區	1,047	1,094	-47	477	494	-17	570	600	-30
下營區	494	475	19	188	192	-4	306	283	23
六甲區	334	362	-28	178	203	-25	156	159	-3
官田區	561	560	1	126	127	-1	435	433	2
大內區	83	82	1	83	82	1	-	-	-
佳里區	1,650	1,644	6	425	421	4	1,225	1,223	2
學甲區	546	584	-38	217	251	-34	329	333	-4
西港區	564	539	25	111	113	-2	453	426	27
七股區	148	148	-	86	88	-2	62	60	2
將軍區	221	227	-6	221	227	-6	-	-	-
北門區	85	107	-22	39	50	-11	46	57	-11
新化區	1,144	1,178	-34	284	283	1	860	895	-35
善化區	1,438	1,422	16	366	339	27	1,072	1,083	-11
新市區	1,146	1,200	-54	346	352	-6	800	848	-48
安定區	1,133	1,104	29	134	145	-11	999	959	40
山上區	71	78	-7	29	29	-	42	49	-7
玉井區	259	254	5	68	72	-4	191	182	9
楠西區	100	125	-25	42	57	-15	58	68	-10
南化區	100	91	9	87	77	10	13	14	-1
左鎮區	40	40	-	40	40	-	-	-	-
仁德區	2,037	2,001	36	570	577	-7	1,467	1,424	43
歸仁區	1,826	1,801	25	307	311	-4	1,519	1,490	29
關廟區	742	759	-17	270	272	-2	472	487	-15
龍崎區	23	26	-3	23	26	-3	-	-	-
永康區	7,316	7,227	89	753	753	-	6,563	6,474	89
東區	4,975	4,952	23	514	490	24	4,461	4,462	-1
南區	2,849	2,845	4	489	504	-15	2,360	2,341	19
北區	3,976	3,904	72	731	748	-17	3,245	3,156	89
安南區	4,525	4,459	66	1,220	1,218	2	3,305	3,241	64
安平區	2,005	2,031	-26	315	319	-4	1,690	1,712	-22
中西區	1,636	1,662	-26	787	785	2	849	877	-28

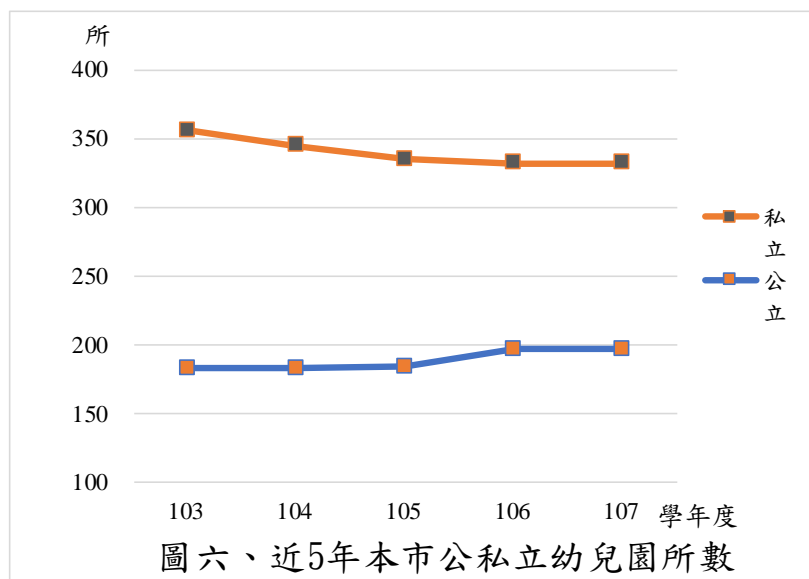
資料來源：本市教育局

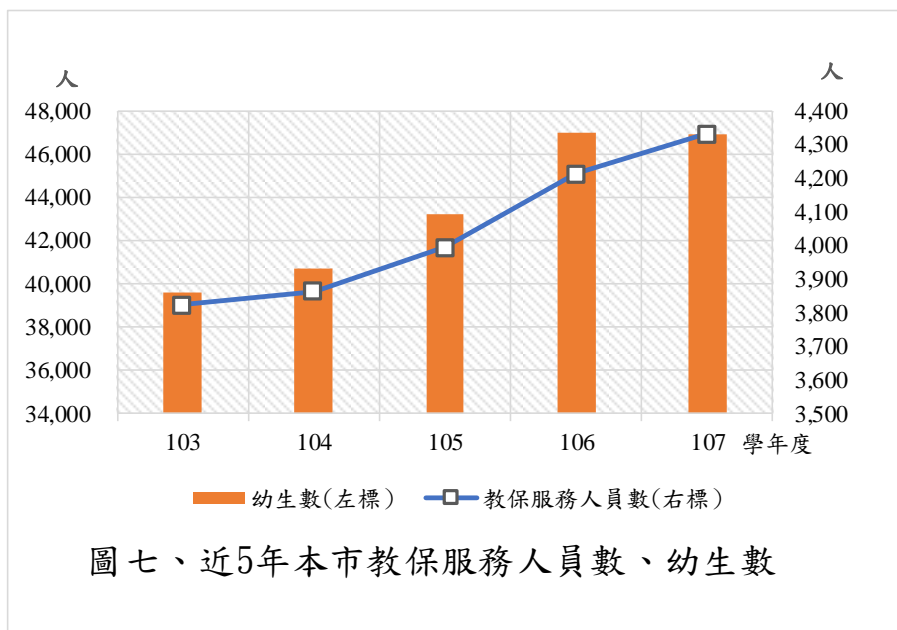
表十一、本市各行政區公、私立幼兒園
106年至107年幼生數增減概況

類別	公幼生, 私幼生皆增加			公幼生, 私幼生皆減少		
	增加幅度 公<私	增加幅度 公=私	增加幅度 公>私	減少幅度 公<私	減少幅度 公=私	減少幅度 公>私
行政區	安南區		佳里區	新營區	北門區	六甲區
				鹽水區		學甲區
				柳營區		楠西區
				後壁區		
				麻豆區		
				新市區		
				關廟區		
				安平區		

類別	公幼生增加		公幼生減少		公幼生未增減	
	私減少	私未增減	私增加	私未增減	私減少	私增加
行政區	白河區	大內區	東山區	將軍區	山上區	永康區
	新化區		下營區	龍崎區		
	善化區		官田區			
	南化區		西港區			
	東區		七股區			
	中西區		安定區			
			玉井區			
			仁德區			
			歸仁區			
			南區			
			北區			

資料來源：本市教育局





107 學年度公立教保服務人員 990 人占全部教保服務人員 22.84%、私立教保服務人員 3,344 人占 77.98%，較上學年度公立 971 人增加 19 人(1.96%)、私立 3,243 人增加 101 人(3.11%)。近五年教保服務人員數逐年遞增由 103 學年度 3,825 人增加至 107 學年度 4,334 人，增加 13.31%；。(詳表八、圖七)

107 學年度本市幼兒教育教保員師生比⁷為 10.83，較上學年度教保員師生比 11.15 減少 0.32(-2.87%)，其中公立幼兒園為 10.86、私立幼兒園為 10.82；平均每所幼生數為 88.71 人，較上學年度平均每所幼生數 88.82 人減少 0.11 人(-0.12%)，其中公立幼兒園為 54.89 人、私立幼兒園為 108.78 人。(詳表十二、圖八)

就近五年(103 至 107 學年度)資料觀察，教保員師生比自 103 學年度 10.36 逐年增加至 106 學年度 11.15，於 107 學年度微降至 10.83；平均每所幼生數自 103 學年度每所 73.50 人逐年增加至 106 學年度每所 88.82 人，於 107 學年度微降至每所 88.71 人；教保員師生比均為公立幼兒園高於私立幼兒園，平均每所幼生數則均為私立幼兒園多於公立幼兒園。(詳表十二、圖八)

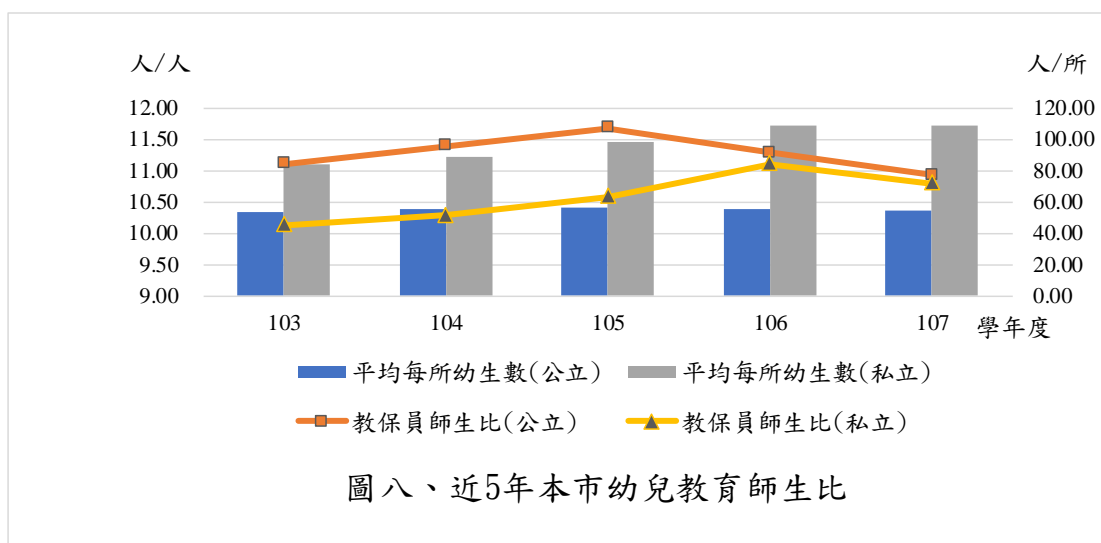
⁷ 教保員師生比：幼生數 ÷ 教保服務人員數，即平均每位教保服務人員照顧之幼生數。

表十二、近5年本市幼兒教育師生比

單位：人/人、人/所

學年度	教保員師生比			平均每所幼生數		
	總計	公立	私立	總計	公立	私立
103	10.36	11.11	10.13	73.50	53.72	83.67
104	10.54	11.39	10.29	77.14	55.13	88.82
105	10.83	11.68	10.58	83.33	56.76	97.93
106	11.15	11.29	11.11	88.82	55.64	108.50
107	10.83	10.92	10.80	88.71	54.89	108.78

資料來源：教育部統計處、本市教育局



參、結論

一、近五年幼生數於106學年度達高點，於107學年度開始漸降

本市幼生數46,928人較上學年度46,984人減少56人，以本市目前持續降低的出生人口推論，往後幼生數只會再下降，幼兒園數量的增加將不是未來政策的重點，取而代之的是私立幼兒園學費的公立化及增加幼兒園的教學品質。

二、從性比例觀察，本市尚未脫離重男輕女的傳統框架

本學年度幼生數性比例108.51較2-5歲現住人口性比例106.91微高，表示男性相較女性有較高的比例就讀幼兒園。而私立幼兒園幼生數性比例111.95遠大於公立幼兒園幼生數性比例的97.79，則可推論當學費較便宜之公立幼兒園額滿時，市民較願意投資學費較昂貴的私立幼兒園於男性幼生身上。

三、 男性教保員比例仍遠小於女性教保員

本市教保人員 4,334 人中，女性占 4,297 人，即總數的 99.15%，男性教保員比例尚不足總數百分之一，而自上學年度至本學年度增加 120 名教保員亦皆為女性，多數家長對女性教保員的偏好印象，如安全、細心，也顯現在女性於本行業的獨占。

四、 三歲幼兒之淨在學率有顯著提升

本市 107 學年度各年齡淨在學率與去年的增減分別為 2 歲減少 0.27 個百分點、3 歲增加 4.20 個百分點、4 歲增加 0.37 個百分點、5 歲減少 0.34 個百分點，其中 3 歲淨在學率提升顯著，顯示本市幼兒政策確實提升了家長讓幼兒就讀幼兒園的意願。

五、 公立、私立幼兒園教保員師生比逐漸拉近

觀察近五年教保員師生比，以往教保員師生比皆以公立幼兒園明顯較高，即每位教保員要照顧幼生數較多，近兩年因增加的幼生數多流向私立幼兒園，使得公立、私立幼兒園教保員師生比趨於一致。

肆、 本市相關政策

台灣生育率節節下降，背後的主要原因之一為龐大的育兒費用，為了鼓勵市民生育，減緩台灣過快邁入超高齡社會(65 歲以上人口達 20%)，本市配合行政院 107 年提出之擴展平價教保服務、減輕家長負擔二大主軸，自 108 學年度起，育兒津貼範圍由原先的未滿 2 歲擴及 2 至 4 歲，每月補助 2,500 元、公立幼兒園免學費、非營利幼兒園家長每月負擔不超過 3,500 元，並推動準公共化幼兒園機制，家長每月負擔不超過 4,500 元，與其他五都同步銜接中央政策。

家長選擇	108 學年度(108 年 8 月 1 日)起實施
自行照顧	2 至 4 歲育兒津貼補助每月 2500 元； 第三名以上子女，每人每月加發 1000 元。
送公立 幼兒園	2 至 5 歲皆免學費
送非營利 幼兒園	家長每月負擔不超過 3,500 元； 第 3 名以上子女，每月負擔不超過 2,500 元
送準公共 化幼兒園	家長每月負擔不超過 4,500 元； 第 3 名以上子女，每月負擔不超過 3,500 元
送私立 幼兒園	5 歲幼兒免學費；2 至 4 歲育兒津貼補助每月 2,500 元； 第 3 名以上子女，每人每月加發 1,000 元

「準公共化幼兒園」機制，為中央政府與地方政府、民間團體及私幼體系合作的政策，本市自 108 學年度起，只要符合中央所訂合作要件之私立幼兒園申請並通過審核程序，即可成為準公共化幼兒園。準公共化幼兒園，就是政府與私幼簽訂合作契約，家長每月繳交定額之費用（不超過 4,500 元），其餘費用由政府協助支付，並直接撥付至私幼，以減輕家長育兒負擔。至於就讀臺南市未參與本政策之一般私立幼兒園，家長於 107 學年度仍享有每年 3 萬元教保券補助，並自 108 學年度起改為領取中央育兒津貼每人每月 2,500 元（第 3 名以上子女，每人每月加發 1,000 元），權益不受影響。

準公共化幼兒園除了收費降低以外，在園所環境安全方面，參與合作之幼兒園須經過政府審核（通過基礎評鑑及建築物公共安全檢查合格）、接受政府監督並配合例行性教保業務檢核，並有解除合作之退場機制；在教保服務品質方面，準公共化幼兒園申請第一年教師及教保員月薪資總額應達 2 萬 9,000 元以上，申請後，不得調降；申請第 3 年後，服務滿 3 年者，每人月薪資總額應達 3 萬 2,000 元以上，且師生比例須符合幼兒教育及照顧法之規定。

然而開放私立幼兒園簽約為準公共化幼兒園至 108 年 7 月初，已簽約的準公共化幼兒園僅占符合標準之私幼的二成二，為六都最低。全臺南私幼三百三十二家，符合準公共化標準的有兩百四十家，目前簽約只有五十二家，且尚有十一區無任何一所私幼簽約加入準公共化行列。本市每年能進入公幼就讀之幼兒只有約二成三，準公共化幼兒園簽約率至少要達到三成四，才能減輕半數以上家長的育兒壓力，讓準公共化的補助不至於看的到，吃不到。

本市教育局對此表示，六都私幼收費高低落差大，僅以準公幼簽約率看待平價幼兒園之比率未必恰當。本市私幼月平均收費低於七千元者多達八十一家，若再算上家長每月可領取的二千五百元育兒津貼，自行負擔也低於公托收費之四千五百元，故事實上平價幼兒園比率不少於其餘五都。期望在 108 學年度準公共化幼兒園吸引較多幼兒就讀後，能帶動其餘私幼的簽約率，讓本市平價幼兒園更普遍，連帶降低男、女幼生就讀幼兒園的門檻，並使整體幼生的性比例下降且趨近幼兒性比例。

而對於兩歲以下幼兒，本市也提供了公共托育家園以減輕父母的托育負擔。本市的公共托育家園由市政府提供場地，結合托嬰中心與居家保母的照顧方式，由四名專業托育人員照顧十二名未滿兩歲嬰幼兒，讓幼兒得到充分照顧的同時也有同伴能互相玩樂。本市從 107 年起在安南、關廟、麻豆及官田設置了四處公共托育家園，並預計 109 年底設置二十三處。

本市期許透過準公共化幼兒園此政策，與幼兒園達到穩定招收人數、改善教師及教保員薪資、降低家長育兒成本、確保服務品質的四贏局面，並和托育家園雙管齊下，全面減輕學齡前幼兒家長的負擔。