

統計應用分析報告

106年臺南市七股區人口概況分析

臺南市七股區公所

107年6月

摘 要

本區近年來人口逐年持續減少，負成長幅度呈現趨緩，惟分析本區近年來人口相關資料，男女人口差距逐年縮小，人口密度亦逐年縮小，人口遷入、遷出趨向相等，死亡人數大於出生人數，幼年人口逐年減少，老人人口逐年增多，推估人口老化日益嚴重，少子化、高齡化社會為未來人口發展必然趨勢。

隨著人口結構轉變，未來狀年人口肩負扶養責任，有逐年加重之可能。加上婚姻觀念改變，離婚人數逐年增加，單親教養及經濟能力，所可能衍生社會問題亦趨重要，值得研議因應措施，減少其對社會所造成之衝擊。

本區為農漁鹽之鄉，宜善加運用農漁鹽地方特色資源，結合社區觀光，行銷本區地方特色，活絡地方經濟活動，吸引人口回流定居，帶動地方繁榮發展，增加區民所得，並回饋地方建設，配合各項老人福利措施推動，營造銀髮族宜居環境。

目 錄

壹、前言	1
貳、人口靜態概況	2
參、人口動態概況	5
肆、人口結構	7
伍、婚姻狀況	9
陸、結論	12

106 年臺南市七股區人口概況分析

壹、前言

「人」為政府各項政策制定根本，舉凡經濟發展、社會安定、工商發展、農漁業發展、環境品質等均以「人」為前題，亦為政府推動施政目標之主力，爰此人口統計分析之重要性是不容忽視。

人口統計分析有人口數量、分佈、結構、變遷、素質等面向，為地區開發及都市建設、社會福祉重要指標，如人口數量多寡影響生活品質與地區發展，人口密度高低與土地利用、住宅空間、環境品質、治安狀況、公共設施設置息息相關。依人口消長因素如出生、死亡、戶口動態、婚姻狀況，均可進而評估地區蘊藏潛能及未來發展潛能，故人口統計分析為地區發展及建設重要指標。

本篇分析係依據 97 年至 106 年本區現住戶人口統計資料，分別按人口數量、結構、密度、戶口動態、婚姻狀況予以分析，提供本區各項施政政策參考。

貳、人口靜態概況

本區 106 年底人口數為 22,974 人，較 105 年底 23,172 人減少 198 人，增減率減少 0.85%，其中男性減少 90 人，女性減少 108 人；戶數 106 年底為 8,065 戶，較 105 年底 8,053 戶增加 12 戶；人口密度係指每平方公里之人口數，於 106 年底為 208.57 人，較 105 年底 210.37 人減少 1.8 人；性比例係指每百名女子所當男子數，於 106 年底為 107.29%，較 105 年底 107.06% 上升 0.23%。

本區人口數由 97 年底 25,115 人逐年減少至 106 年底為 22,974 人，其中男性由 97 年底 13,157 人逐年減少至 106 年底為 11,891 人，女性由 97 年底 11,958 人逐年減少至 106 年底為 11,083 人；戶量由 97 年底每戶 3.21 人逐年減少至 106 年底每戶 2.85 人；人口密度由 97 年底 228.01 人逐年減少至 106 年底 208.57 人。

由本區人口資料觀察，除戶數及性比例每年增減不一外，其餘人口數、男女性人口數、戶量、人口密度均逐年減少。人口數增減幅度 101 年負成長最大，惟自 102 年起負成長幅度逐年縮小，顯示本區人口有逐年減少現象，但自 102 年起人口減少趨緩。

表 2-1 臺南市七股區人口數

年底別	男 (人)	男性人口 數增減率 (%)	女 (人)	女性人口 數增減率 (%)	人口數 (人)	人口數 增減率 (%)	性比例 (每百女子所當 男子數)*100
97 年	13,157	-0.91	11,958	-0.93	25,115	-0.92	110.03
98 年	13,075	-0.62	11,883	-0.63	24,958	-0.63	110.03
99 年	12,970	-0.80	11,845	-0.32	24,815	-0.57	109.50
100 年	12,877	-0.72	11,772	-0.62	24,649	-0.67	109.39
101 年	12,632	-1.90	11,593	-1.52	24,225	-1.72	108.96
102 年	12,452	-1.43	11,419	-1.50	23,871	-1.46	109.05
103 年	12,279	-1.39	11,329	-0.79	23,608	-1.10	108.39
104 年	12,128	-1.23	11,237	-0.81	23,365	-1.03	107.93
105 年	11,981	-1.21	11,191	-0.41	23,172	-0.83	107.06
106 年	11,891	-0.75	11,083	-0.97	22,974	-0.85	107.29

資料來源：臺南市政府民政局

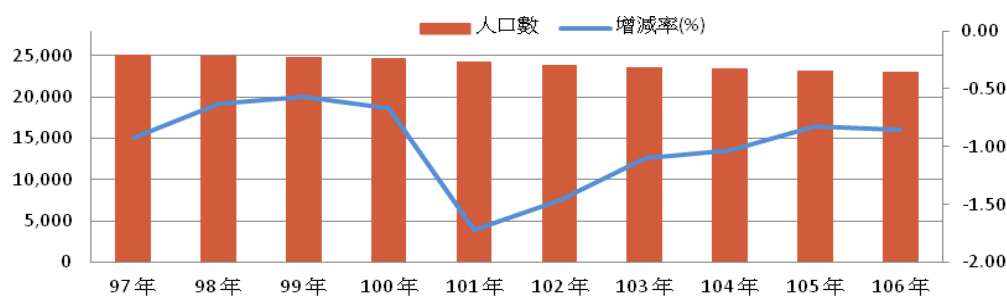


圖2-1 臺南市七股區人口數及增減

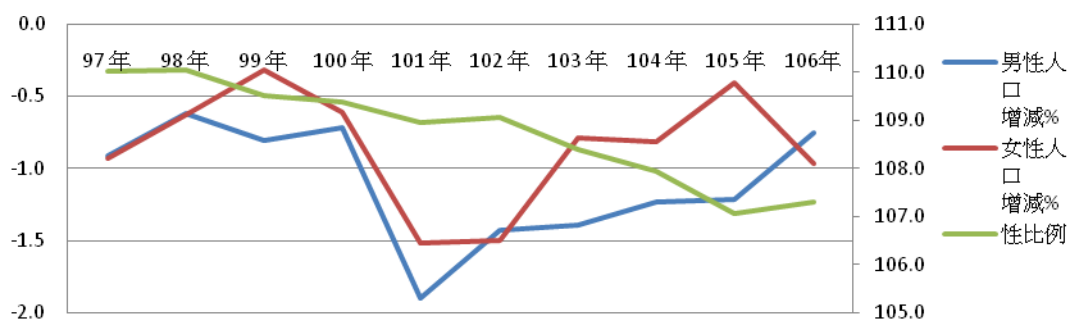


圖2-2 臺南市七股區男女性人口增減及性比例

表 2-2 臺南市七股區現住戶數、戶量、人口密度

年底別	面積 (平方公里)	村里數	鄰數	戶數 (戶)	人口數 (人)	戶量 (人/戶)	人口密度 (人/平方公里)
97 年	110.1492	23	315	7,812	25,115	3.21	228.01
98 年	110.1492	23	315	7,939	24,958	3.14	226.58
99 年	110.1492	23	315	8,016	24,815	3.10	225.29
100 年	110.1492	23	315	8,054	24,649	3.06	223.78
101 年	110.1492	23	315	8,050	24,225	3.01	219.93
102 年	110.1492	23	315	8,120	23,871	2.94	216.72
103 年	110.1492	23	315	8,125	23,608	2.91	214.33
104 年	110.1492	23	312	8,069	23,365	2.90	212.12
105 年	110.1492	23	312	8,053	23,172	2.88	210.37
106 年	110.1492	23	312	8,065	22,974	2.85	208.57

資料來源：臺南市政府民政局

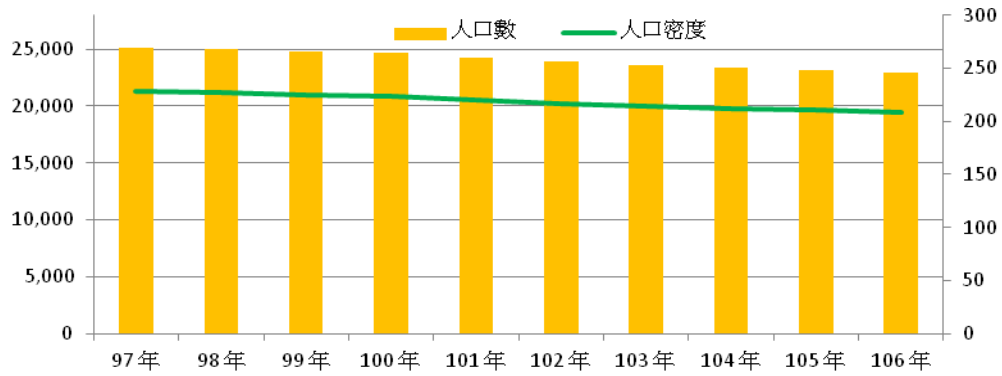


圖2-3 臺南市七股區人口數及密度

參、人口動態概況

本區 106 年遷入人數較 105 年增加 99 人，遷出人數 106 年較 105 年增加 100 人，社會增加率下降 0.05‰；出生人數 106 年 102 人較 105 年 119 人減少 17 人，粗出生率下降 0.69‰，死亡人數 106 年 294 人較 105 年 307 人減少 13 人，粗死亡率下降 0.45‰，自然增加率下降 0.24‰。

本區死亡人數自 97 年起至 106 年均大於出生人數，遷出人數除 99 年及 100 年以外，其餘年度均多於遷入人數；自 97 年起本區社會增加率以 101 年負成長最大，爾後各年負成長呈現上升趨勢；自 97 年起本區自然增加率以 105 年負成長最大，探究其原因為粗出生率下降、粗死亡率上升之故，此乃值得探究因由之現象，研議制定措施因應人口因死亡自然減少趨勢變大。

表 3-1 臺南市七股區戶籍遷入、遷出比較

年別	遷入人數	遷出人數	遷入率(‰)	遷出率(‰)	社會增加率(‰)
97 年	1,648	1,745	65.32	69.16	-3.84
98 年	1,633	1,646	65.22	65.74	-0.52
99 年	1,373	1,323	55.17	53.16	2.01
100 年	1,609	1,582	65.06	63.97	1.09
101 年	1,237	1,494	50.62	61.14	-10.52
102 年	1,131	1,289	47.03	53.60	-6.57
103 年	1,177	1,287	49.58	54.21	-4.63
104 年	1,071	1,192	45.60	50.75	-5.15
105 年	1,221	1,226	52.47	52.69	-0.21
106 年	1,320	1,326	57.21	57.47	-0.26

資料來源：臺南市政府民政局。

表 3-2 臺南市七股區出生、死亡比較

年別	出生人數	死亡人數	粗出生率(‰)	粗死亡率(‰)	自然增加率(‰)
97年	179	315	7.09	12.48	-5.39
98年	167	311	6.67	12.42	-5.75
99年	95	288	3.82	11.57	-7.76
100年	146	339	5.90	13.71	-7.80
101年	153	320	6.26	13.09	-6.83
102年	127	323	5.28	13.43	-8.15
103年	128	281	5.39	11.84	-6.44
104年	152	274	6.47	11.67	-5.19
105年	119	307	5.11	13.19	-8.08
106年	102	294	4.42	12.74	-8.32

資料來源：臺南市政府民政局。

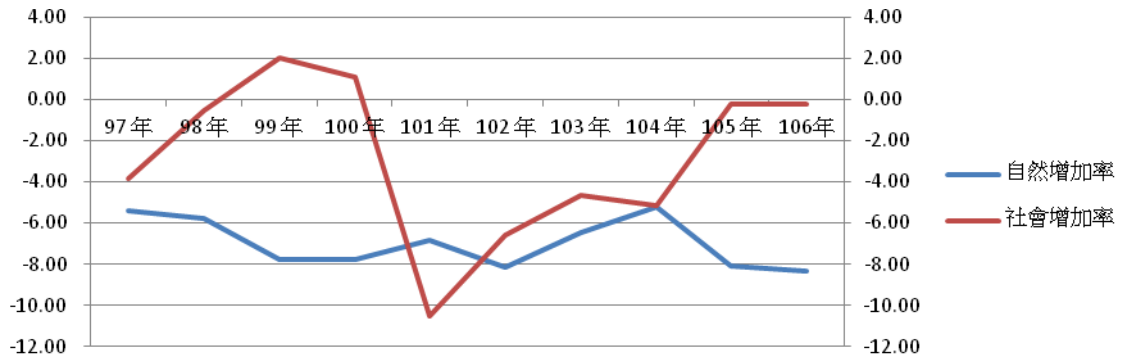


圖3-1 臺南市七股區自然增加率及社會增加率

肆、人口結構

本區 106 年底幼年人口（0-14 歲）2,304 人佔 10.03%；壯年人口（15-64 歲）16,136 人佔 70.24%，老年人口 4,534 人佔 19.74%。扶養比由 97 年 49.86%逐年下降至 104 年 42.08%，壯年人口扶養負擔逐年減輕，但自 105 年起呈現上升趨勢。老化指數比由 97 年 124.32%逐年上升至 106 年 196.79%，人口老化現象逐年嚴重。

壯年人口肩負育幼養老責任，隨著幼年人口減少，扶養負擔逐年減輕。另因醫療技術進步，衛生環境品質提升，平均壽命延長，老化指數逐年增加，形成少子化、高齡化社會現象，未來壯年人口的扶養負擔有逐步上升的可能，需密切關注以制定相關政策因應之。

表 4-1 臺南市七股區現住人口之年齡結構

單位：人、%

年底別	年齡分配						扶老比 (%)	扶幼比 (%)	扶養比 (%)	老化指數 (%)
	0-14 歲 (人)	比率(%)	15-64 歲 (人)	比率(%)	65 歲以 上(人)	比率(%)				
97 年	3,725	14.83	16,759	66.73	4,631	18.44	27.63	22.23	49.86	124.32
98 年	3,463	13.88	16,892	67.68	4,603	18.44	27.25	20.50	47.75	132.92
99 年	3,275	13.20	16,997	68.49	4,543	18.31	26.73	19.27	46.00	138.72
100 年	3,275	13.29	16,903	68.57	4,471	18.14	26.45	19.38	45.83	136.52
101 年	2,983	12.31	16,807	69.38	4,435	18.31	26.39	17.75	44.14	148.68
102 年	2,721	11.40	16,722	70.05	4,428	18.55	26.48	16.27	42.75	162.73
103 年	2,568	10.88	16,616	70.38	4,424	18.74	26.62	15.45	42.08	172.27
104 年	2,473	10.58	16,445	70.38	4,447	19.03	27.04	15.04	42.08	179.82
105 年	2,407	10.39	16,278	70.25	4,487	19.36	27.56	14.79	42.35	186.41
106 年	2,304	10.03	16,136	70.24	4,534	19.74	28.10	14.28	42.38	196.79

資料來源：臺南市政府民政局。

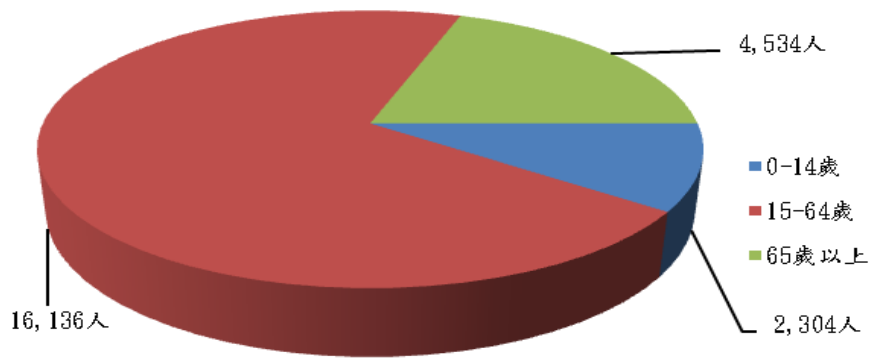


圖4-1 106年人口年齡分布

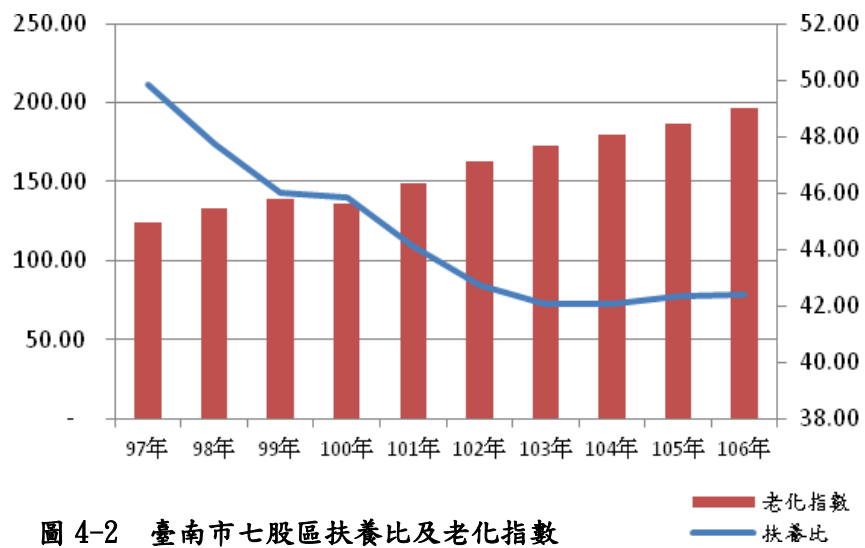


圖 4-2 臺南市七股區扶養比及老化指數

伍、婚姻狀況

本區 106 年底未婚人口 8,645 人佔 37.63%，有偶人口 10,060 人佔 43.79%，離婚人口 2,063 人佔 8.98%，喪偶人口 2,206 人，佔 9.60%。97 年底至 106 年底未婚、有偶、離婚三項人口數，男性均多於女性。喪偶人口女性卻大於男性甚多，106 年底女性喪偶為男性喪偶 3.3 倍。

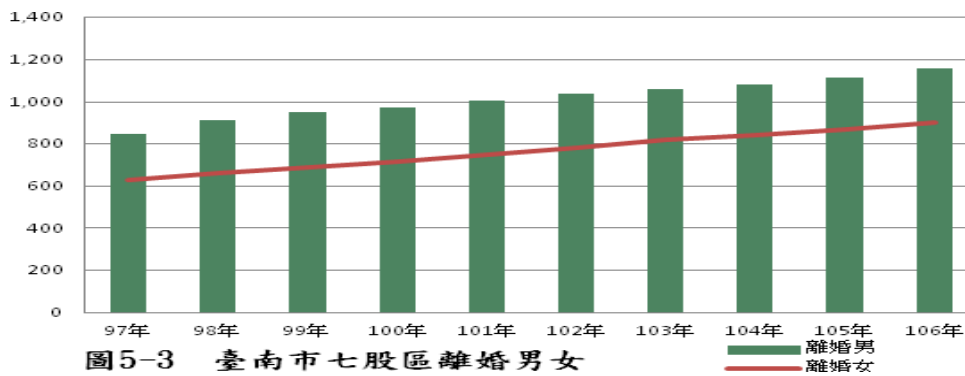
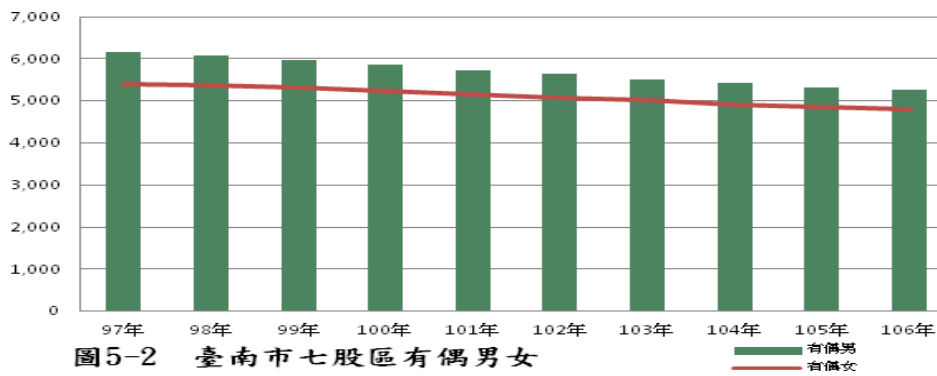
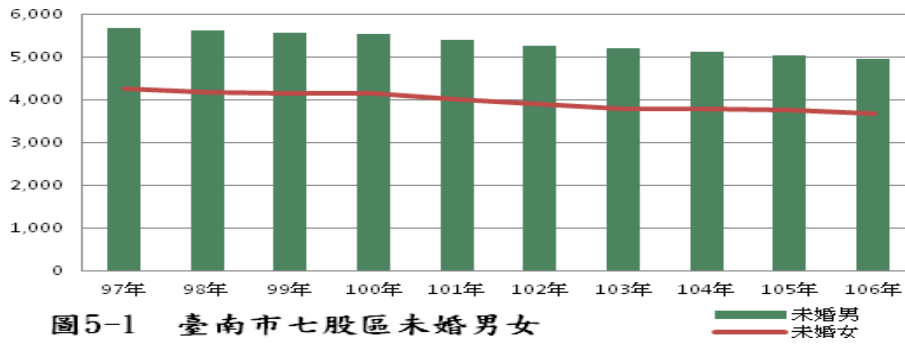
由於婚姻觀念改變，離婚人口由 97 年底 5.87%逐年上升為 8.98%；有偶人口由 97 年底 46.07%逐年下降為 43.79%；喪偶人口由 97 年底 8.52%逐年上升為 9.6%，上升速度緩慢，喪偶人口最高峰分佈於 80-84 歲，70 歲以上女性人口 1,147 人、男性人口 381 人，70 歲以上女性喪偶為男性 3.01 倍，究其原因為女性平均壽命高於男性。

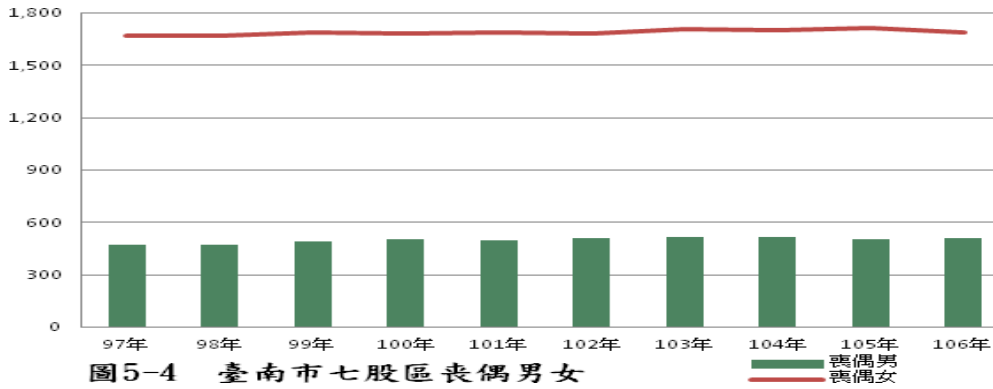
5-1 臺南市七股區人口之婚姻狀況

單位：人、%

年底別	總計			未 婚			有 偶			離 婚			喪 偶		
	計	男	女	計%	男	女	計%	男	女	計%	男	女	計%	男	女
97 年	25,115	13,157	11,958	39.55	5,680	4,252	46.07	6,160	5,411	5.87	846	627	8.52	471	1,668
98 年	24,958	11,236	10,259	39.27	5,620	4,180	45.84	6,069	5,371	6.31	915	661	8.58	471	1,671
99 年	24,815	12,970	11,845	39.07	5,557	4,137	45.55	5,973	5,330	6.61	949	691	8.78	491	1,687
100 年	24,649	12,877	11,772	39.25	5,542	4,133	45.02	5,862	5,235	6.86	971	719	8.87	502	1,685
101 年	24,225	12,632	11,593	38.81	5,392	4,009	44.90	5,734	5,143	7.24	1,006	749	9.05	500	1,692
102 年	23,871	12,452	11,419	38.34	5,268	3,884	44.85	5,633	5,072	7.62	1,038	780	9.20	513	1,683
103 年	23,608	12,279	11,329	38.03	5,192	3,787	44.57	5,510	5,011	7.96	1,059	820	9.44	518	1,711
104 年	23,365	12,128	11,237	38.05	5,115	3,775	44.24	5,414	4,922	8.23	1,083	840	9.48	516	1,700
105 年	23,172	11,981	11,191	37.91	5,029	3,755	43.94	5,330	4,851	8.57	1,115	870	9.59	507	1,715
106 年	22,974	11,891	11,083	37.63	4,963	3,682	43.79	5,254	4,806	8.98	1,161	902	9.60	513	1,693

資料來源：臺南市政府民政局。





5-2 臺南市七股區 106 年人口之婚姻狀況-按年齡別

單位：人

年齡別	總計			未 婚			有 偶			離 婚			喪 偶		
	計	男	女	計	男	女	計	男	女	計	男	女	計	男	女
未滿15歲	2,304	1,185	1,119	2,304	1,185	1,119	0	0	0	0	0	0	0	0	0
15-19歲	1,088	573	515	1,085	571	514	3	2	1	0	0	0	0	0	0
20-24歲	1,385	717	668	1,317	704	613	59	10	49	9	3	6	0	0	0
25-29歲	1,442	785	657	1,155	668	487	253	102	151	33	15	18	1	0	1
30-34歲	1,297	658	639	699	433	266	511	199	312	85	26	59	2	0	2
35-39歲	1,733	835	898	618	391	227	905	360	545	196	82	114	14	2	12
40-44歲	1,615	825	790	420	267	153	901	412	489	272	144	128	22	2	20
45-49歲	1,830	1,005	825	352	245	107	1,129	585	544	303	166	137	46	9	37
50-54歲	2,172	1,249	923	288	207	81	1,415	779	636	388	252	136	81	11	70
55-59歲	2,037	1,170	867	207	153	54	1,325	770	555	356	220	136	149	27	122
60-64歲	1,537	849	688	92	61	31	1,059	623	436	227	131	96	159	34	125
65-69歲	1,183	601	582	48	30	18	808	445	363	123	79	44	204	47	157
70-74歲	837	418	419	15	9	6	567	337	230	36	24	12	219	48	171
75-79歲	947	427	520	5	5	0	550	311	239	14	7	7	378	104	274
80-84歲	810	315	495	6	4	2	387	200	187	10	6	4	407	105	302
85-89歲	495	191	304	14	11	3	153	94	59	8	4	4	320	82	238
90-94歲	195	69	126	15	14	1	25	17	8	2	1	1	153	37	116
95-99歲	57	15	42	4	4	0	7	6	1	1	1	0	45	4	41
100歲以上	10	4	6	1	1	0	3	2	1	0	0	0	6	1	5
合 計	22,974	11,891	11,083	8,645	4,963	3,682	10,060	5,254	4,806	2,063	1,161	902	2,206	513	1,693

資料來源：臺南市政府民政局。

陸、結論

本區為農漁鹽之鄉，土地面積幅員遼闊，是個鹽份重、海風強、土地貧瘠、工商不發達地區，進而造成投資缺乏、農漁業持續萎縮、缺乏就業機會等現象，導致人口逐年外流，雖其幅度緩慢，對本區未來發展及建設，仍會造成衝擊，宜研謀各項政策因應，如農漁業轉型、發展觀光、爭取建設經費、都市發展計畫等政策，增加農漁產品價值，創造投資及就業機會，活絡地方經濟活動，改善區民所得及居住品質，吸引人口回流定居，改善人口減少現象。

離婚人數及比率均逐年增加，有偶人口及比率均逐年下降，單親教養及經濟議題日顯重要，其所衍生之社會問題亦值得重視；壯年人口扶養負擔，近年來雖逐年減輕，惟 105 年起亦呈現加重現象，爰此宜重視老人福利，營造老人安定居住環境。各項老人福利措施，除完善老人健康與社會照顧外，尚需建構友善高齡休閒環境，讓老人擁有健康、安全、活力、尊嚴的人生。