

8



災後，
我該如何尋求幫助？

一 民眾急難救助

(適用設籍在臺南市之市民)

可直接找區公所社會課辦理或市府社會局諮詢，分為喪葬補助 1~2 萬元、傷病救助 3 千至 8 千元、生活救助 3 千至 8 千元等額度可提供申請。



二 即時關懷弱勢救助

(適用實際居住在臺南市並有工作能力之國民)



家庭生計的主要負擔人死亡、失蹤、罹患重傷病、失業或其他原因無法工作致家庭生活陷入困境，可直接找區公所社會課辦理或市府社會局諮詢，救助金額視條件為 1 萬至 3 萬元。

三 天然災害救助

天然災害救助對象為災害發生地居民，但安遷救助需於災前已於現址辦理戶籍登記，且實際居住者。

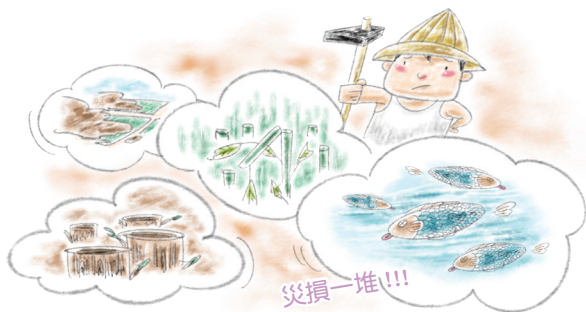
水災發生時之自我備證 - 當淹水時可先拿起相機或手機，並拿量尺自屋內地板起算，將淹水水痕與量尺刻度明白清楚紀錄下來，以利日後申請救助佐證使用。



可直接找區公所社會課或市府社會局，其救助分類如下：

死亡救助	因災致死或致傷於 30 日內死亡者，每人 20 萬元。
失蹤救助	因災致行蹤不明者，每人 20 萬元。
重傷救助	因災致重傷或須緊急救護住院治療 (住院日起 15 日內醫療費用總額達重傷救助金額)，10 萬元。
安遷救助	因災致住屋毀損達不堪居住程度者，戶內人口每人 2 萬元，以 5 口為限。
住戶淹水救助	因災致住屋淹水達 50 公分以上者，每戶 5 千元；但是如果經過核定是安遷救助，不給予核發住戶淹水救助。
其他	例如震災捐助款項專案，依照市府公佈內容辦理。

四 農業天然災害現金救助



分為農作物災損、養殖漁業災損、家畜禽災損、林業災損，如經農委會核定為公告救助地區及項目，市民即可向受災地區公所農建課提出申辦。如屬農田埋沒流失災損則逕向受災地區公所申報辦理。

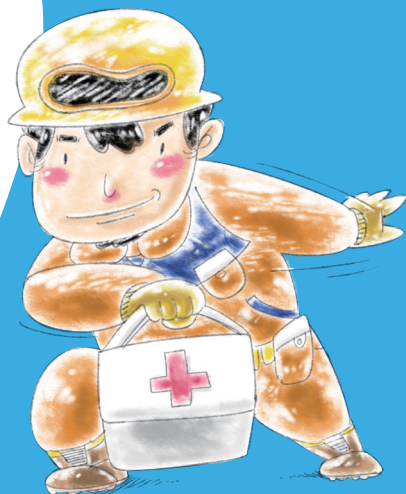
五 建築物結構安全

如果是因為以上災害，導致台南市民建築物結構安全受損，可以洽詢建築物所在地的區公所或工務局協助辦理鑑定建物結構安全事宜。



工務局服務電話：2991111#8666（永華）；6324146（民治）

9

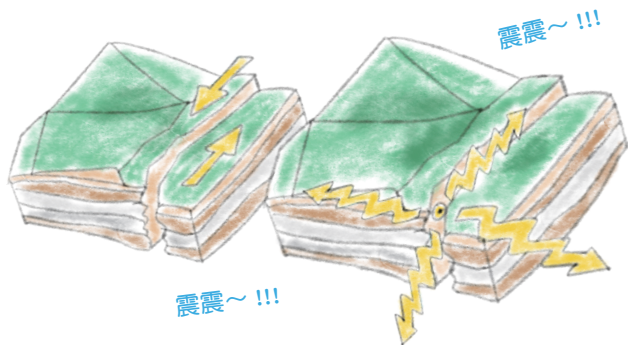


防災小教室

一 認識地震

一般所稱之地震為自然地震，依其發生之原因可分為：

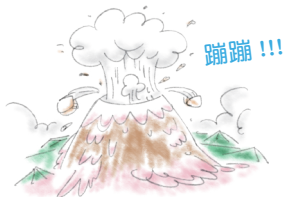
構造性地震



超過百分之九十地震是以構造性地震為主（板塊運動所造成的地殼變動）。由於地球內有一種推動岩層的應力，當應力大於岩層所能承受的強度時，岩層會發生錯動（Dislocation），而這種錯動會突然釋放巨大的能量，並產生一種彈性波（Elastic waves），我們稱之為地震波（Seismic waves），當它到達地表時，引起大地的震盪，這就是地震。

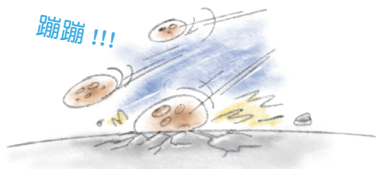
火山地震

火山爆發所引起的地震。



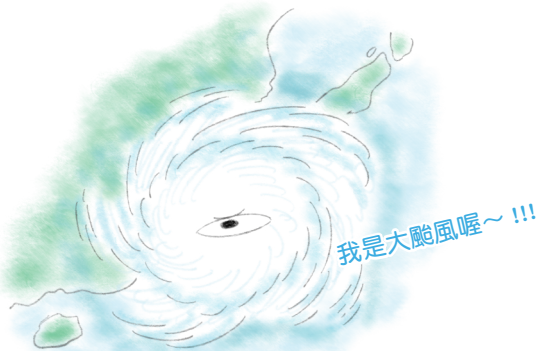
衝擊性地震

例如：隕石撞擊。



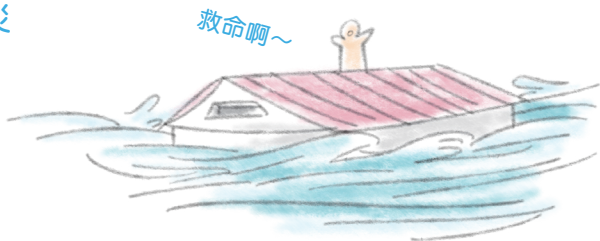
二 認識颱風災害

颱風



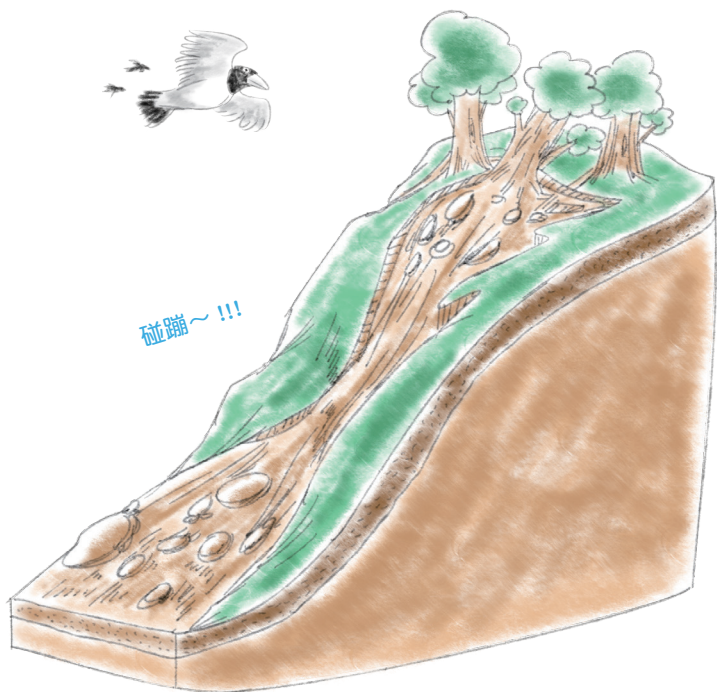
颱風是熱帶氣旋的一種，也就是在熱帶海洋上所發生的強烈低氣壓，當熱帶氣旋近地面中心附近最大風速達到或超過每秒 17.2 公尺（約每小時 62 公里）時，就稱它為颱風。颱風侵襲臺灣期間經常造成強風、豪雨、淹水、山崩、坍方、土石流、暴潮、海水倒灌等災害。

水災



在沒有颱風的時候，會造成台灣發生水災的原因可能有梅雨、東北季風、熱對流幅合作用下的強降雨或西南氣流等現象。其中西南氣流是由西南季風之季風低壓在副熱帶高壓引導下所帶來印度洋、南海的暖濕氣流，風向成西南風，故稱為西南氣流。由於西南氣流使得台灣中南部易成為迎風面，暖濕的氣流受到地形抬昇後，常造成迎風面大量降雨，甚至造成水災。

☉ 認識土石流



土石流係指泥、砂、礫及巨石等物質與水之混合物，受重力作用所產生之流動體，沿坡面或溝渠由高處往低處流動之自然現象；土石流為一種「自然現象」，但若因發生土石流時，導致人命傷亡，建築物、橋樑、公共建設毀損，造成生命或財產損失，才可稱為「土石流災害」。

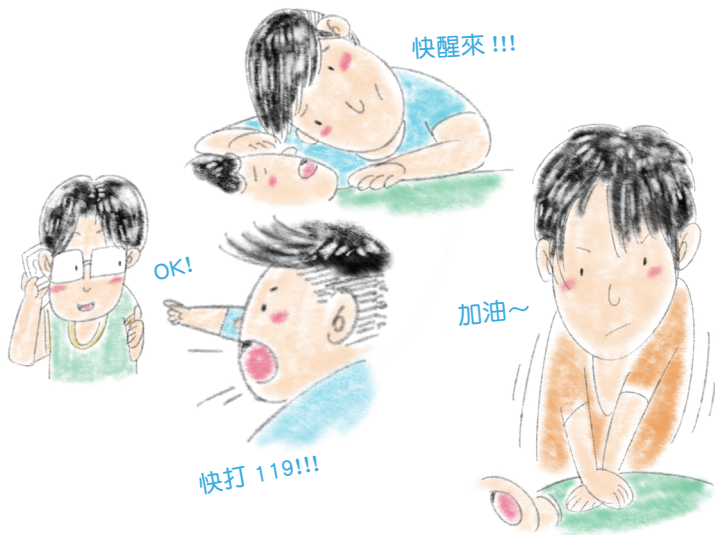
四 認識心肺復甦術 (CPR) 與心臟電擊器 (AED)

簡易急救 - 心肺復甦術及心臟電擊器



當心臟停止跳動，腦部在 4 分鐘後就會因為缺氧而受損；缺氧超過 10 分鐘後，腦部就可能永遠死亡。CPR 的目的，是藉由體外按壓心臟的方式來維持血液循環，使氧氣足以供給到重要的器官。另外美國和日本的研究報告指出，如果能在第一時間實施 CPR 並且加上使用 AED，和只實施 CPR 比較起來，其存活出院的比率可提升到 2 倍左右。

心肺復甦術 (CPR) 簡易急救流程 - 叫、叫、壓、電



step 1 叫

確認患者反應、呼吸。

step 2 叫

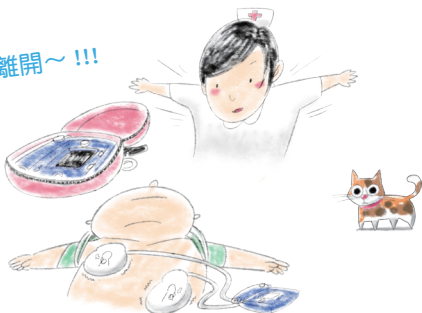
請旁邊民眾協助快打 119 求救，並取得 AED。

step 3 壓

持續性胸外按壓。

- 1、用力壓：壓的深度約 5 ~ 6 公分
- 2、快快壓：以每分鐘 100 到 120 下的速度按壓。
- 3、胸回彈：每次按壓都要讓胸口回彈到原來的位置。
- 4、莫中斷：壓胸的動作若中斷超過 10 秒鐘，則好不容易經過持續按壓才達到的全身重大器官的血液灌流會再度喪失。之後重啟按壓將再花不少時間才能達到原先的血流量，這一來一往所造成的缺氧，會減少患者存活的機會。

大家離開~!!!



step 4 電

使用 AED (開、貼、插、電)。

- 1、開：打開 AED 的盒子，打開電源。
- 2、貼：拉開衣服。將電極貼片依圖示貼在患者裸露的胸壁：一個黏在左側乳頭側邊，另一個放在胸部右鎖骨正下方。
- 3、插：將電極貼片插頭與 AED 連接起來。
- 4、電：(1)AED 會自動分析心律並語音指示：分析心律，不要碰觸患者身體。
(2)AED 會依據所分析的心律，用語音告訴你是否需要進行去顫電擊。
(3)當 AED 建議電擊時，要大聲先喊「大家離開！」，並以目視檢查確認沒有人碰觸患者（包括自己），再按下除顫鈕電擊。

若患者無心跳持續 step 3 壓

持續性胸外按壓。

五 嚴重出血時怎麼辦？

如因創傷造成嚴重出血時，應保持鎮定、切勿驚慌，依下列步驟處理：



1、加壓傷口

- 脫掉或剪開傷口處的衣物，讓傷口露出來
- 假如手邊有無菌的紗布或軟墊，馬上用它覆蓋傷口
- 用你的手指或手掌直接在傷口處加壓



2、抬高傷處

- 確保傷處抬的位置比心臟的位置還高
- 讓患者躺下
- 假如你懷疑傷口有合併骨折，則輕輕的握住患處

3、包紮傷口

- 以大於傷口的無菌紗布覆蓋住傷口，並用繃帶綁牢
- 假如血水由繃帶滲出，則再加紗布覆蓋並綁好，繼續傷口加壓
- 包紮完畢後定時檢查循環系統，視需要鬆開繃帶

專注。



4、打 119 叫救護車

當你打電話時，要詳細說明現場地點、受傷部位與出血狀況

5、持續觀察傷患狀況

觀察並紀錄呼吸，脈搏與意識反應的程度

專注。



六 哈姆立克急救法之步驟說明

異物哽塞者之 國際動作及表情

傷患用手抓住自己的喉嚨，通常無法說話，無法呼吸及無法咳嗽的現象。



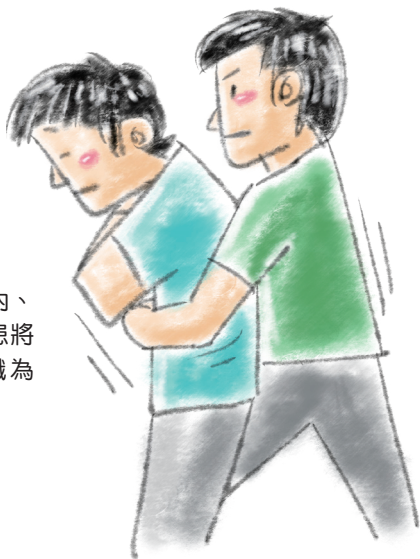
施救者站立位置及手勢

施救者站在傷患後面，一手握拳並以虎口面放在傷患肚臍上方的腹部，另一手放在拳頭上並緊握。



重複作壓迫動作

施救者雙手重複作快速往內、往上壓迫的動作，直到傷患將異物吐出或傷患喪失意識為止。



若傷患喪失意識

- 1、打 119 求救，急救步驟如同心肺復甦術。
- 2、胸部按壓 30 下。
- 3、壓額頭抬下巴打開呼吸道，檢查口中有無可見之異物，若有挖出，若無則吹氣兩次
- 4、吹第一口氣時胸部若沒有起伏，重新壓額頭抬下巴打開呼吸道，再嘗試吹第二口氣
- 5、重複 2 - 4 的步驟，直到可將氣吹入或 119 救援到達為止。

