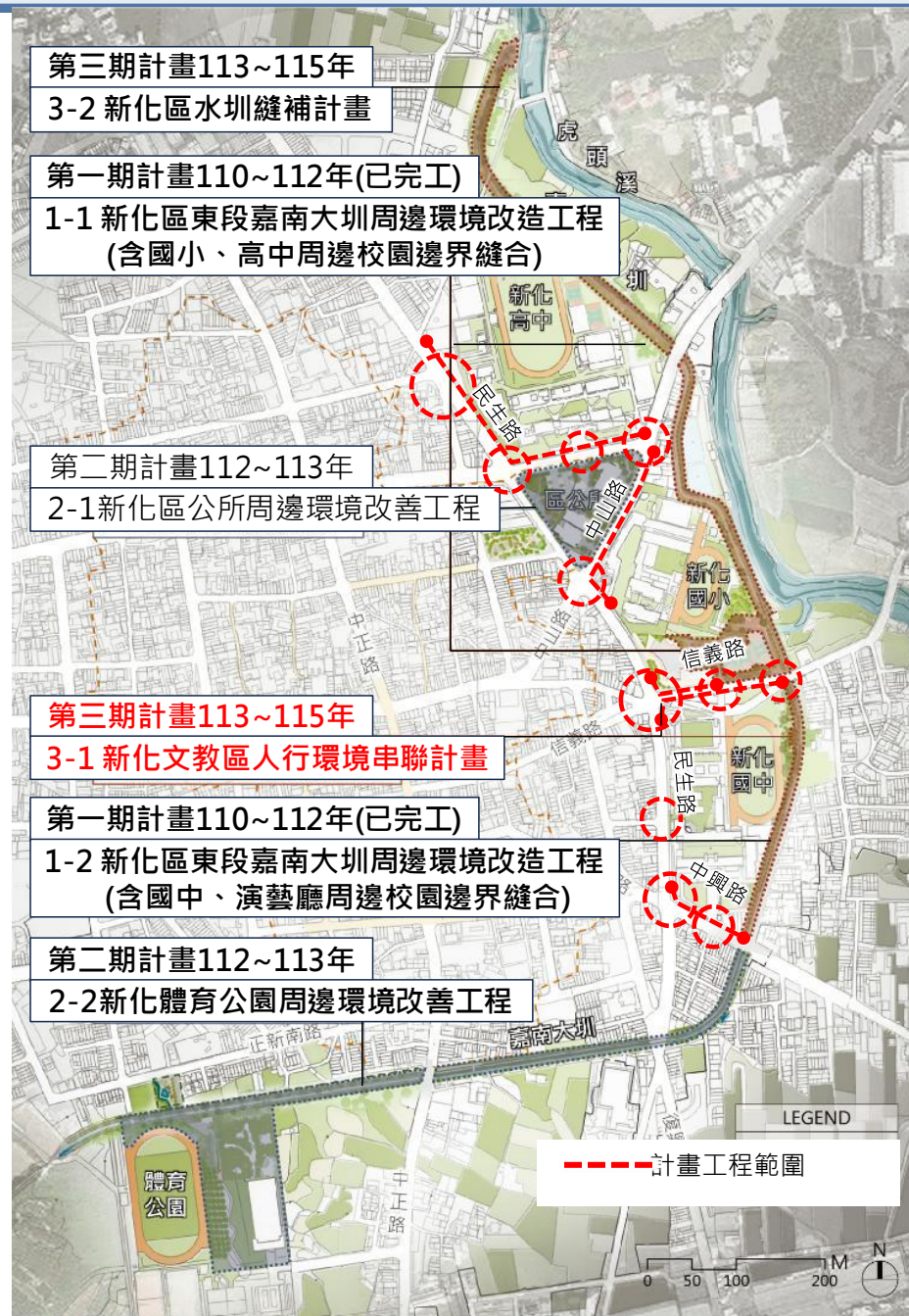




	新化高中	新化國小	新化國中
<b>路段</b>	民生路、 忠孝路、 中山路	中山路	信義路、 民生路、 中興路
<b>路口</b>	民生路& 太平街& 建國街	民生路& 中山路	民生路& 信義路& 復興路 290巷
	民生路& 忠孝路		信義路& 後門
	忠孝路& 校門		信義路& 嘉南大圳 步道
			民生路& 後門
			民生路& 中興路
忠孝路& 中山路	中興路& 大門		





**預期成效**

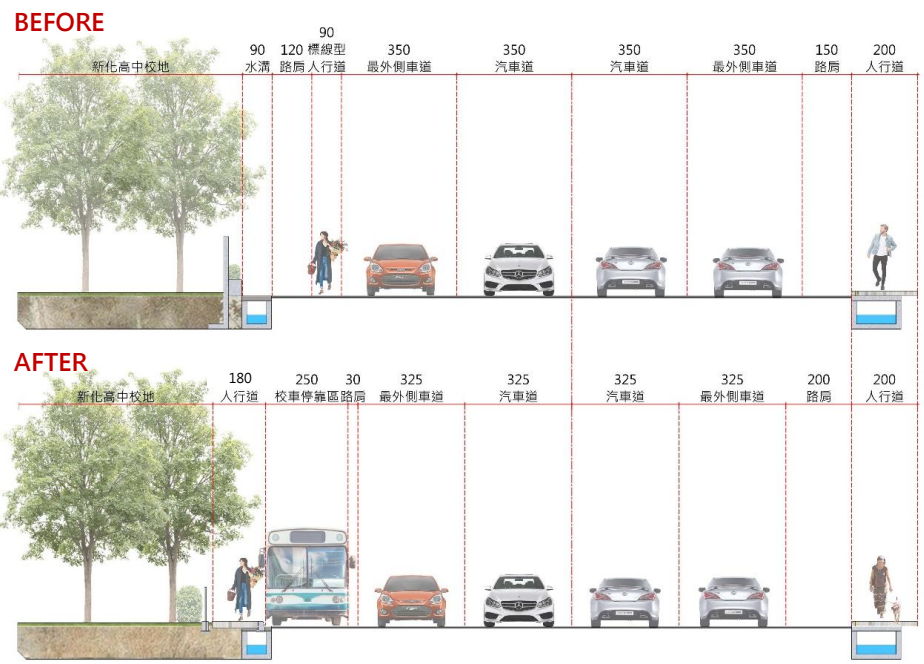
- 1.改善人行道總長：390M
- 2.改善人行道寬度：1.8M
- 3.改善路口：3處

### 現況說明

- 校園南側未設有人行道，圍牆造成內外空間及視覺阻隔，外側電桿影響通學動線及視覺景觀。
- 缺乏安全的校車接送區。
- 民生路及忠孝路口行穿線離路口過近。
- 既有喬木(桃花心木及風鈴木等)生長狀況良好。

### 改善策略

- 校園腹地退縮，圍牆移除改設通透性圍籬，並設置實體分隔型人行道、警示定位帶、停車帶及植栽設施帶，另設校車停靠區(採時段允許)。校門柱配合圍牆退縮改造。
- 配合公路局縮減忠孝路(民生路~中山路)雙向2線道車道寬至3.25M。依交通量分析，忠孝民生路口設左轉車道。
- 路口處以標線型人行道、退縮行穿線及縮短行穿線距離串聯人行路徑，並建立安全停等空間、設置行人專用號誌。同時縮小轉彎半徑，提升行人安全。



忠孝/民生路口

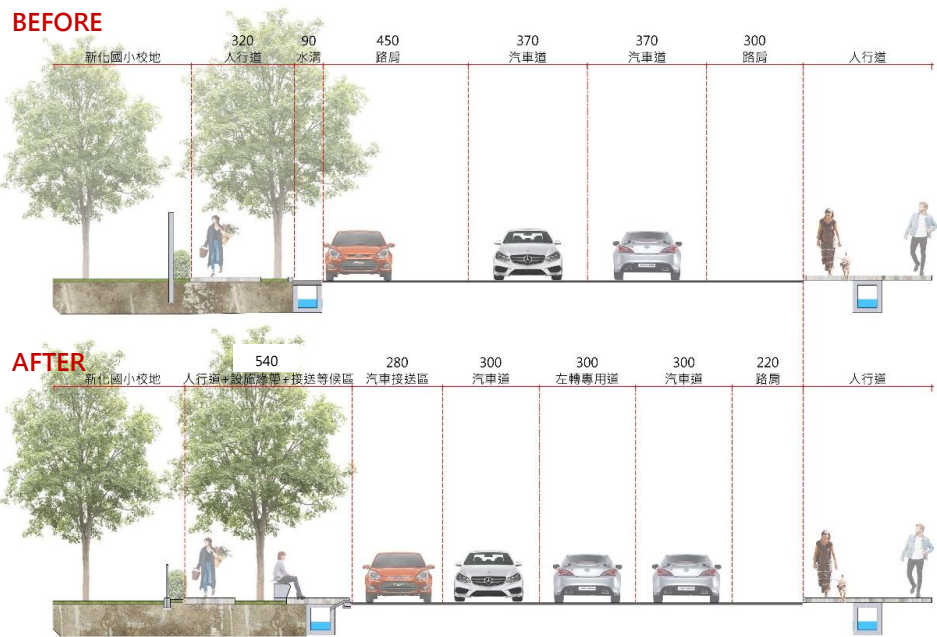
## 現況說明

- 校園西側已設寬2M人行道，但上下學家長接送區動線未規劃，易產生衝突。
- 圍牆造成內外空間及視覺阻隔。
- 中山路及民生路口行穿線離路口過近。
- 既有喬木(阿勃勒、臺灣欖樹、樟樹等)生長狀況良好，惟樹穴生長空間不足。



## 改善策略

- 校園腹地退縮，圍牆移除改設**通透性圍籬**，並設置**實體分隔型人行道**、**警示定位帶**及**連續喬木綠廊**，以無障礙設計串聯完整通學路徑動線。另縮減中山路(民生路~忠孝路)雙向2線道車道寬至**3M**。
- 校園西南角退縮校園腹地，重新設置家長**機車接送區**及學生等候綠蔭空間，建立**專用接送通道**。依交通量分析，中山民生路口設**左轉車道**。
- 路口處以**標線型人行道**、**退縮行穿線**及**縮短行穿線距離**串聯人行路徑，並建立**安全停等空間**、設置行人專用號誌、**縮小轉彎半徑**。



中山/民生路口

## 現況說明

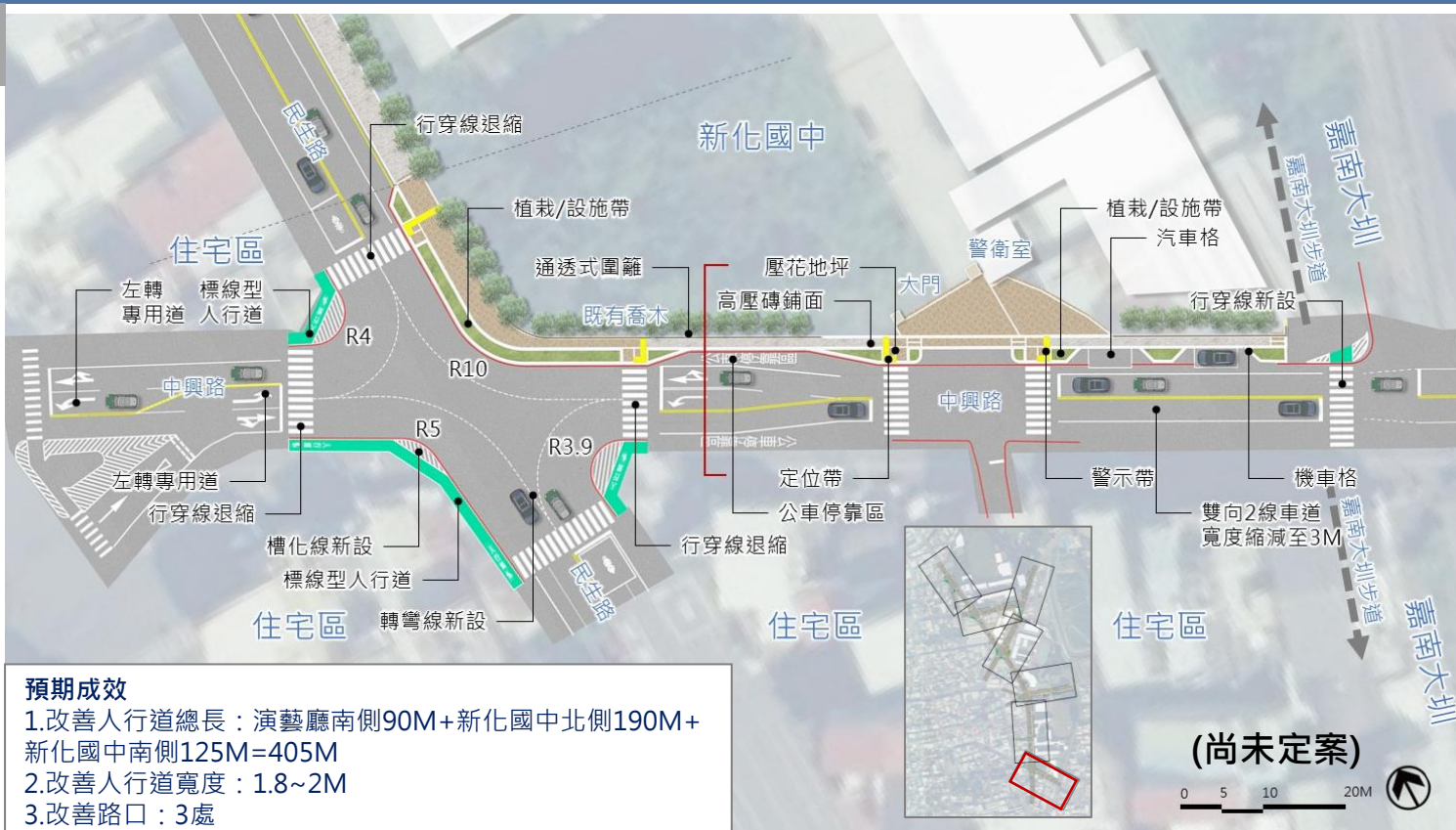
■ 校園南側設寬2M人行道，高度與道路齊平，無實體阻隔效果；變電箱及燈具影響淨寬；西南轉角未設置人行空間。

■ 校園邊界植栽槽種植低矮灌木，修剪狀況佳；後方有高1.8M圍牆，通透性尚可。

■ 既有喬木(福木及桃花心木等)生長狀況良好。

■ 中興路及民生路口行穿線離路口過近，且缺乏安全停等空間。

■ 既有公車站未設公車停等區，易影響通行效率產生衝突。



## 預期成效

- 1.改善人行道總長：演藝廳南側90M+新化國中北側190M+新化國中南側125M=405M
- 2.改善人行道寬度：1.8~2M
- 3.改善路口：3處

## 改善策略

■ 設置實體阻隔型人行道，結合公車停等區，並留設植栽設施帶，變電箱及路燈等設施併入植栽帶。另縮減中興路(民生路~嘉南大圳)雙向2線道車道寬至3M。依交通量分析，中興路於民生路西側設置東西向左轉專用道。

■ 學校正門出入口之行穿線、無障礙坡道及人行道需配合路口空間進行調整，並且設置警示定位帶，以無障礙設計串聯完整通學路徑。

■ 路口處以標線型人行道、退縮行穿線及縮短行穿線距離串聯人行路徑，並建立安全停等空間、設置行人專用號誌、縮小轉彎半徑。

