

臺南市後壁區新東社區農村再生計畫

後壁新東青銀豆陣走



申請單位：臺南市後壁區新東社區發展協會

中華民國 113 年 11 月 19 日

目錄

目錄	1
表目錄	3
第 1 章 農村社區基本資料	4
1-1. 農村社區名稱	4
1-2. 申請組織或團體	4
1-3. 聯絡人姓名及聯絡方式	4
1-4. 社區整合及參與方式	4
第 2 章 實施地區現況	8
2-1. 社區位置、範圍及面積	8
2-2. 人文資源調查	10
2-3. 自然環境資源調查	16
2-4. 社區生活現況	21
第 3 章 農村社區發展願景及課題	30
3-1. 社區發展願景	30
3-2. 社區發展課題	31
第 4 章 整體發展構想	33
4-1. 社區整體環境改善	33
4-2. 公共設施建設	34
4-3. 個別宅院	36
4-4. 產業活化	36
4-5. 文化保存與活用	39
4-6. 生態保育	40
4-7. 土地分區規劃及配置公共設施構想	41
第 5 章 後續管理維護及財務計畫	43
5-1. 管理維護	43
5-2. 執行農村再生之組織及分工	44
5-3. 社區財務計畫表	45
第 6 章 預期效益	49
6-1 經濟效益	49
6-2 社會效益	50
6-3 環境效益	51
附件	52
1. 社區範圍圖	52
2. 社區立案證書	53
3. 社區完成完整農村再生培根計畫訓練之證明及結訓人員結業證明文件影本	54
4. 召開居民會議通知	56
5. 社區居民會議之簽到、紀錄等相關資料	57
6. 審查小組所提後續推動執行建議	

圖目錄

圖 1 居民討論農再發展願景.....	7
圖 2 培根計畫彙整社區發展願景.....	7
圖 3 新東社區位置圖.....	8
圖 4 新東社區範圍圖.....	9
圖 5 近 5 年新東社區人口直條圖.....	10
圖 6 65 歲以上人口趨勢圖.....	11
圖 7 新港東重興宮.....	12
圖 8 台灣基督長老教會新港東教會.....	13
圖 9 重興宮金獅陣.....	14
圖 10 新東社區傳統建築.....	15
圖 11 新東社區產業景觀-稻米.....	15
圖 12 新東社區產業景觀-黑豆.....	15
圖 13 新東社區地形圖.....	16
圖 14 新東社區水文分布圖.....	17
圖 15 百年來侵臺颱風的行進路線.....	19
圖 16 新東運動公園.....	20
圖 17 新東社區活動中心.....	20
圖 18 新東社區土地利用現況圖.....	21
圖 19 土地利用現況圖 圖例.....	22
圖 20 社區土地使用分區概況圖.....	22
圖 21 土地使用地類別概況圖.....	23
圖 22 交通位置圖.....	28
圖 23 新東社區食農體驗活動.....	30
圖 24 南 85 軸線現況照片.....	33
圖 25 新東社區入口.....	34
圖 26 新東社區旁舊豬圈.....	34
圖 27 新東社區公園現況.....	35
圖 28 新東社區公園周邊排水設施現況圖.....	35
圖 29 新東社區雜糧體驗活動.....	36
圖 30 黑豆醬油.....	37
圖 31 新東社區 社區地圖.....	38
圖 32 新東社區三合院.....	39
圖 33 土地分區規劃及配置公共設施構想圖.....	41
圖 34 新東社區農村再生計畫公共設施構想分布圖.....	42

表目錄

表 1 社區聯絡人資料一覽表.....	4
表 2 參與社區農村再生計畫之社區組織或團體資料一覽表	4
表 3 社區居民、組織或團體共同討論農村再生紀要表 (由遠至近)	6
表 4 社區推動農村再生成果一覽表 (由遠至近)	6
表 5 近 5 年新東社區人口數整理表(由近至遠).....	10
表 6 新東社區特色活動一覽表.....	14
表 7 後壁區月均溫表.....	18
表 8 後壁區月平均降雨量表.....	18
表 9 社區土地使用分區及用地類別編定表.....	21
表 10 農村社區範圍資訊表.....	24
表 11 新東社區主要產業調查一覽表.....	25
表 12 社區公共設施一覽表.....	27
表 13 新東社區 SWOT 分析.....	31
表 14 新東社區農村再生分工表.....	44

第 1 章 農村社區基本資料

1-1. 農村社區名稱

臺南市後壁區新東社區

1-2. 申請組織或團體

臺南市後壁區新東社區發展協會

1-3. 聯絡人姓名及聯絡方式

表 1 社區聯絡人資料一覽表

姓名	職稱	電話 (含手機)	地址	E-mail
徐育新	理事長			--
黃宗賢	總幹事			--

1-4. 社區整合及參與方式

一、參與社區組織或團體

表 2 參與社區農村再生計畫之社區組織或團體資料一覽表

社區組織	負責人	職稱	設立宗旨	聯絡地址/電話
長壽會	曾寶楠	會長	促進長者參與社區活動，共同健康成長	
環保義工隊	徐育新	隊長	維護社區乾淨整潔，創造宜居好環境	
媽媽教室	高水滄	班長	活絡社區，風味餐烹飪，遊客接待	

二、社區整合方式

為了積極推動本社區農村再生相關工作，過程中社區居民除了積極配合參與培根課程，針對未來農再推動事項，定期於每個月召開「農村再生推展工作會議」，並且不定期視實際需求，召開「農村再生推動說明會」討論決議未來的實施工作內容與優先實作順序。

本計畫內容的整合是經過里長、理事長、協會幹部、社區耆老與農再培訓後人員和新東社區公共事務的居民多次訪談、討論，並參酌培根課程專業師資給予社區的建議彙整而成。過程中針對新東未來發展重點、現有發展困境與問題的釐清與解決策略、未來如何推動社區居民參與、未來工作項目推展的優先順序、及農村再生計畫內容研擬等。

(一) 培根計畫再生班整合及討論

社區從民國109年至112年辦理培根計畫關懷班、進階班、核心班、再生班，透過工作坊的討論方式，帶領農再學員，共同討論社區的農再發展願景、整體規劃構想，以及未來可行的硬體建設及軟體規劃。

表 3 社區居民、組織或團體共同討論農村再生紀要表（由遠至近）

會議名稱	時間	參與人員	人數	討論內容摘要
關懷班	109.08.18	培根學員	55	討論社區未來發展願景
進階班	110.08.27	培根學員	64	社區資源調查
進階班	110.08.27	培根學員	64	社區地圖製作
進階班	110.09.10	培根學員	64	農村發展優劣勢分析、資源尋找及運用
進階班	110.10.27	培根學員	64	社區營造經驗觀摩研習
核心班	111.08.26	培根學員	65	討論社區土地分區規劃
核心班	111.08.26	培根學員	65	社區未來願景分析及行動策略規劃
核心班	111.11.13	培根學員	65	社區計畫實作課程
再生班	112.08.22	培根學員	63	模擬社區會議進行
再生班	112.08.26	培根學員	63	討論農再計畫內容
幹部會議	112.11.21	社區幹部	63	討論居民會議確定開會時間

三、目前推動農村再生相關成果

表 4 社區推動農村再生成果一覽表（由遠至近）

人力培訓計畫			
年度	主辦單位	計畫名稱	結業人數或具體成果
109	臺南市政府農業局	培根計畫-關懷班	結業人數 55 人
110	臺南市政府農業局	培根計畫-進階班	結業人數 64 人
111	臺南市政府農業局	培根計畫-核心班	結業人數 65 人
112	臺南市政府農業局	培根計畫-再生班	結業人數 63 人



圖 1 居民討論農再發展願景

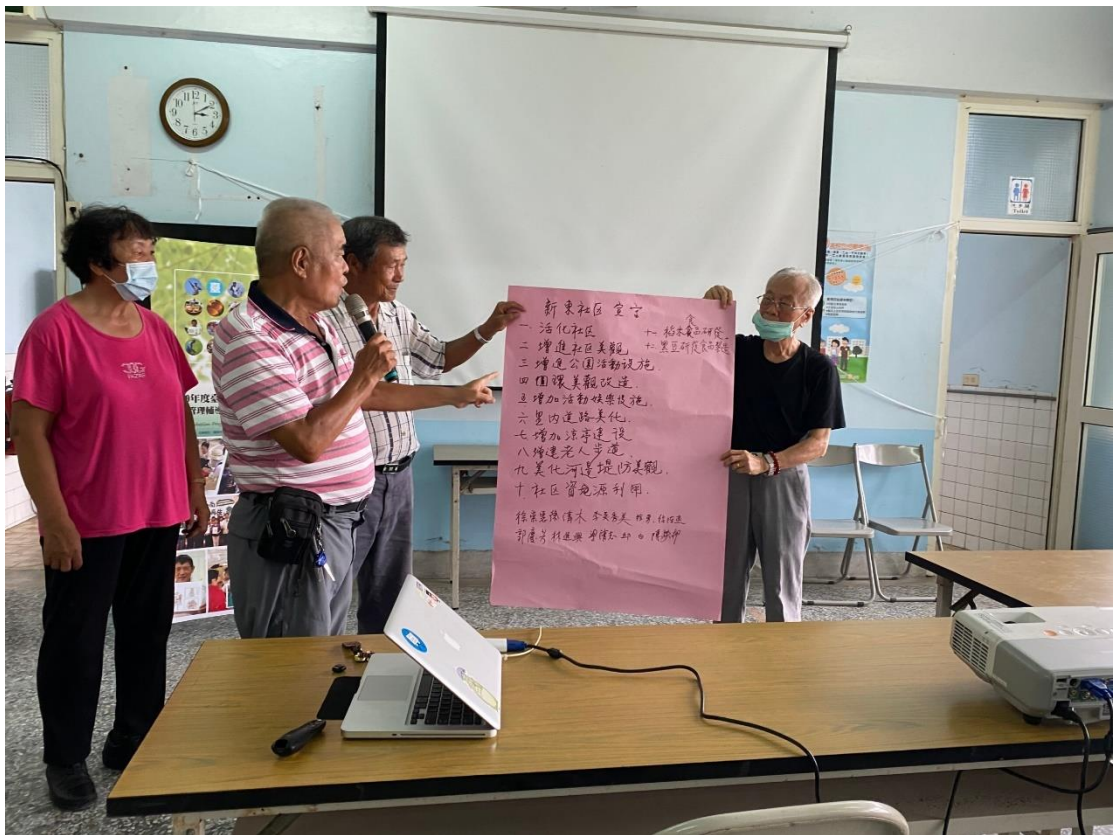


圖 2 培根計畫彙整社區發展願景

第 2 章實施地區現況

2-1. 社區位置、範圍及面積

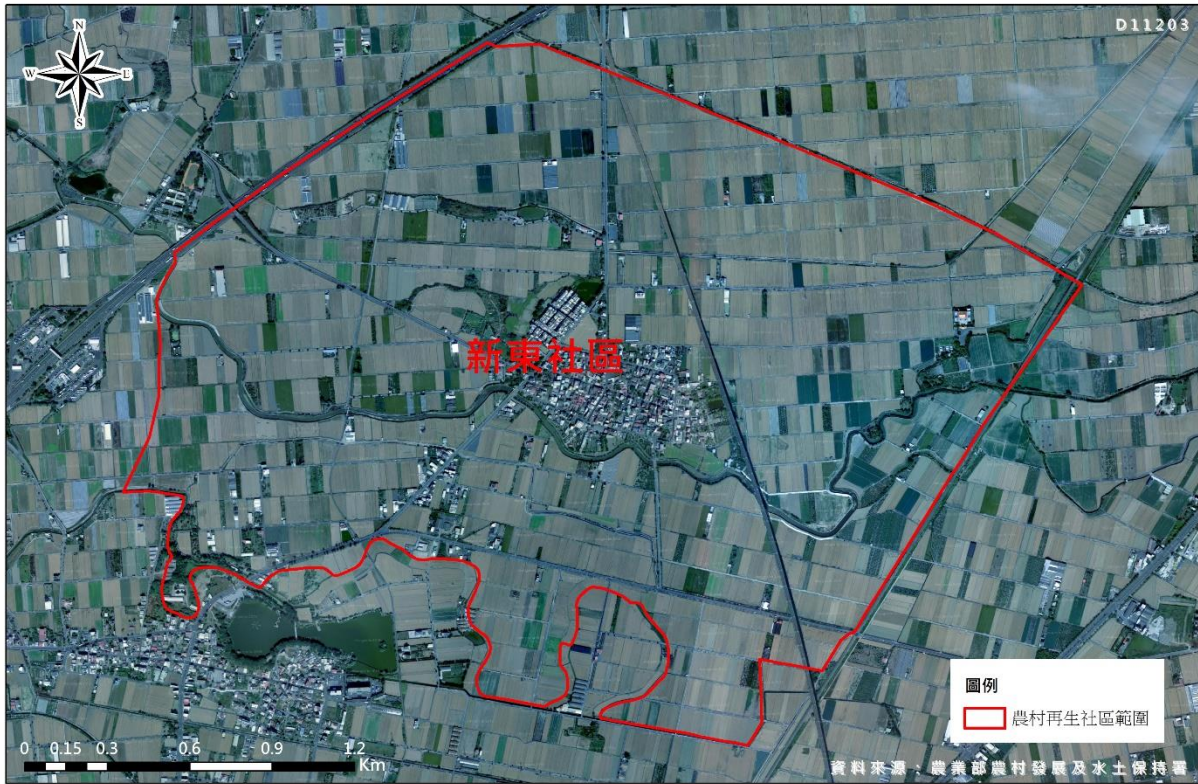
新東里位於後壁區的西南邊，清代屬「下茄苳北堡」轄域，早年貫穿此地的大溝（「今下茄苳大排」）到此形成一處新港口，庄頭因位處東側，故名「新港東」，之後並沿「新港東」庄稱而命名為「新東里」。

本社區位於臺南市後壁區之南邊村落-新東里（如社區位置圖），全社區範圍（如社區範圍圖），新東里北以長短樹里為鄰，南與新營區埤寮里、土庫里接壤，東以頂安里、福安里為鄰，西則與竹新里為鄰。聚落集中於區道南 78 線與區道南 85 線，面積約為 491 公頃。



臺南市後壁區新東社區位置圖

圖 3 新東社區位置圖



臺南市後壁區新東社區範圍圖

圖 4 新東社區範圍圖

2-2. 人文資源調查

一、人口

新東社區至民國 112 年 12 月人口約有 1,763 人，65 歲以上人口 405 位，依據臺南市白河戶政事務所後壁辦公處統計新東里人口老化率 22.97%，屬於超高齡社區，因此本社區致力於參與農村再生，希望能留住流失的青年人口。

表 5 近 5 年新東社區人口數整理表(由近至遠)

(單位：人)

年度/月份	里別	鄰數	戶數	男	女	合計	65 歲以上
112/12	新東里	9	727	895	868	1763	405
111/12	新東里	9	719	888	867	1755	403
110/12	新東里	9	728	897	875	1772	390
109/12	新東里	9	726	924	894	1815	391
108/12	新東里	9	730	937	902	1839	398

資料來源：臺南市白河戶政事務所

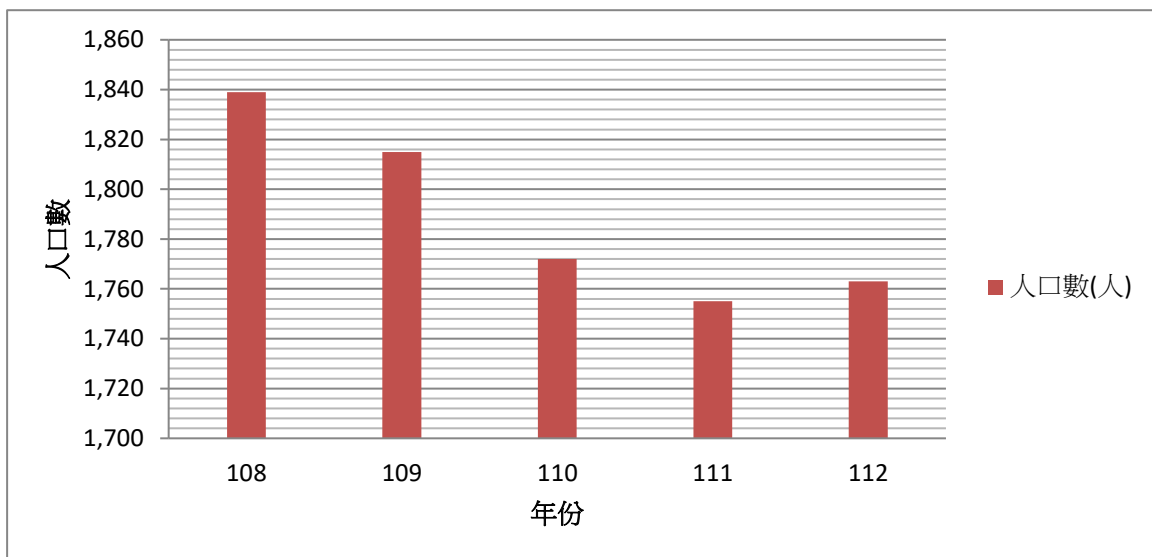


圖 5 近 5 年新東社區人口直條圖

資料來源：臺南市白河戶政事務所，本計畫彙整

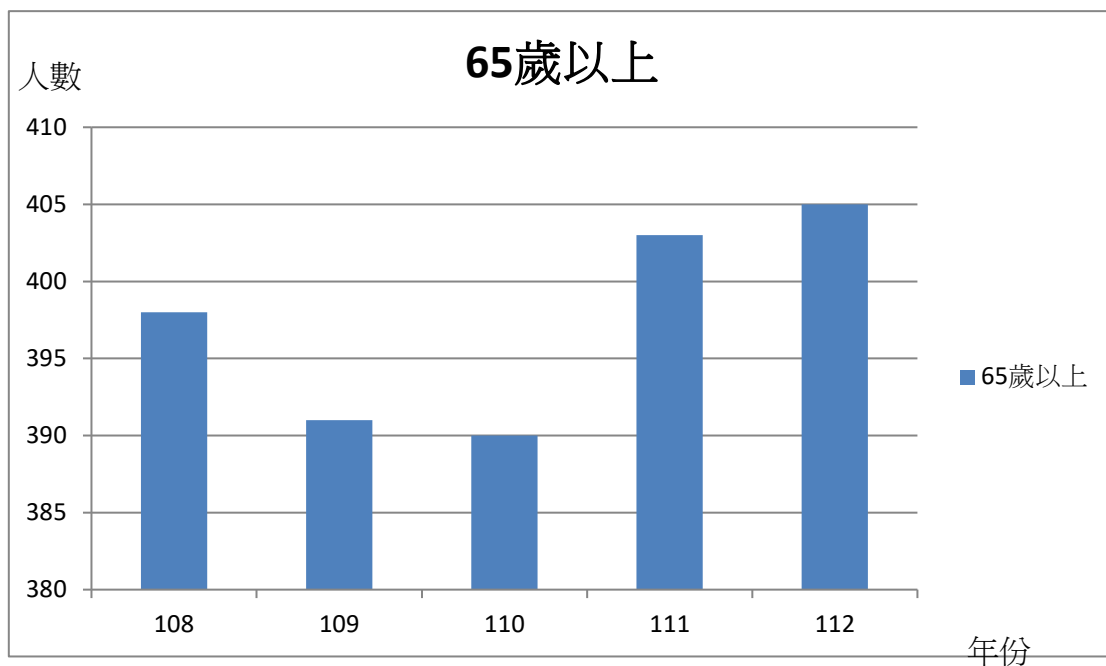


圖 6 65 歲以上人口趨勢圖

資料來源：臺南市白河戶政事務所，本計畫彙整

二、信仰

本社區的居民主要信仰以佛、道教與基督教為主，區內廟宇林立，成為村內特殊景觀，主要廟宇有重興宮，其中以重興宮規模最大，另有台灣基督長老教會新港東教會，這些宗教場域亦是居民最常利用進行休憩活動的公共場地。

(一)新港東重興宮

重興宮主祀神農大帝，據傳，昔日之廟宇原座落於現址之東約一公里處，因三百餘年前，匪寇猖獗，殺人放火，無惡不作，民心不安，於是開天聖帝指示往西遷移一公里處(即現今廟之地)庄外四圍築河溝，並廣植林投樹，從此盜匪不敢入侵，庄民得以安居樂業。



圖 7 新港東重興宮

(二) 台灣基督長老教會新港東教會

一八九一年，牛挑灣黃烏皮長老受派於鹽水教會牧會，同時在新港東地區佈道，當時有葉欽、葉加池、葉水生、葉風、葉丑、賴生、李條等人信主，並到後厝仔（今太子間路）做禮拜。兩、三年後，又有曾愁、梁度、王丁蓮、林鯉魚、林壞錢等人信主，這些人被稱為新港東初代十二使徒。爾後因當時保正的逼迫，希望他們離本村，但因一位日本警察的協調下，才緩和受迫的壓力。但事情並未就此結束，保正反而想盡辦法要迫害信徒，但在主的恩典下，他們愈受凌辱就愈加相愛團結，神的恩典下使信主的人數有增無減。這些信徒起初在過橋參加聚會，之後再遷到新街（兩地都在新營與鹽水之間）聚會。直到母會（鹽水教會）五十週年後，為響應總會P、K、U運動，於一九五五年一月十三日小會議決，將在本村分設教會。並於同年四月購買土地，十二月動土建堂，一九五六年竣工，一九五七年二月八日舉行獻堂感恩禮拜



圖 8 台灣基督長老教會新港東教會

三、社區特色活動

後壁區新港東重興宮金獅陣，據地方耆老所述，此陣源於清末，原來為地方防衛性的團練組織，在日治時期由葉註大力推動組訓獅陣，演變成附屬於廟宇的民俗性陣頭，因後壁地方武風興盛，本陣以紀律嚴明、名噪一時。本陣傳承迄今已有逾百年歷史，目前仍維持武陣形式。

摘錄自《臺南市民俗藝陣—宋江系統之武陣複查計畫 成果報告書1》



圖 9 重興宮金獅陣

表 6 新東社區特色活動一覽表

農曆	1月	2月	3月	4月	5月	6月
傳統	春節			清明	端午	
宗教	元宵節活動			李府千歲 誕辰		
社區 產業					一期 稻作	
農曆	7月	8月	9月	10月	11月	12月
傳統	中元	中秋	重陽			
宗教	普渡 地官大帝 誕辰					
社區 產業				二期 稻作		

四、文化景觀

(一) 傳統建築景觀

新東社區為臺灣典型農村聚落，且因開發早，留有多處特殊的三合院、古厝。聚落多分布社區主要道路兩側，社區內超過 60 年老建築物很多三合院磚厝，到現代洋房的演變，整個農村儼然是傳統農村建築變遷史，此形成新東社區傳統景觀特色。



圖 10 新東社區傳統建築

(二) 產業景觀

社區居民以種植稻米、黑豆、毛豆等經濟作物為主，一片綠油油的稻田是新東居民的風景，位於嘉南大圳灌溉範圍的新東社區，土地肥沃，種植出來的稻米品質優良。



圖 11 新東社區產業景觀-稻米



圖 12 新東社區產業景觀-黑豆

2-3.自然環境資源調查

一、地形

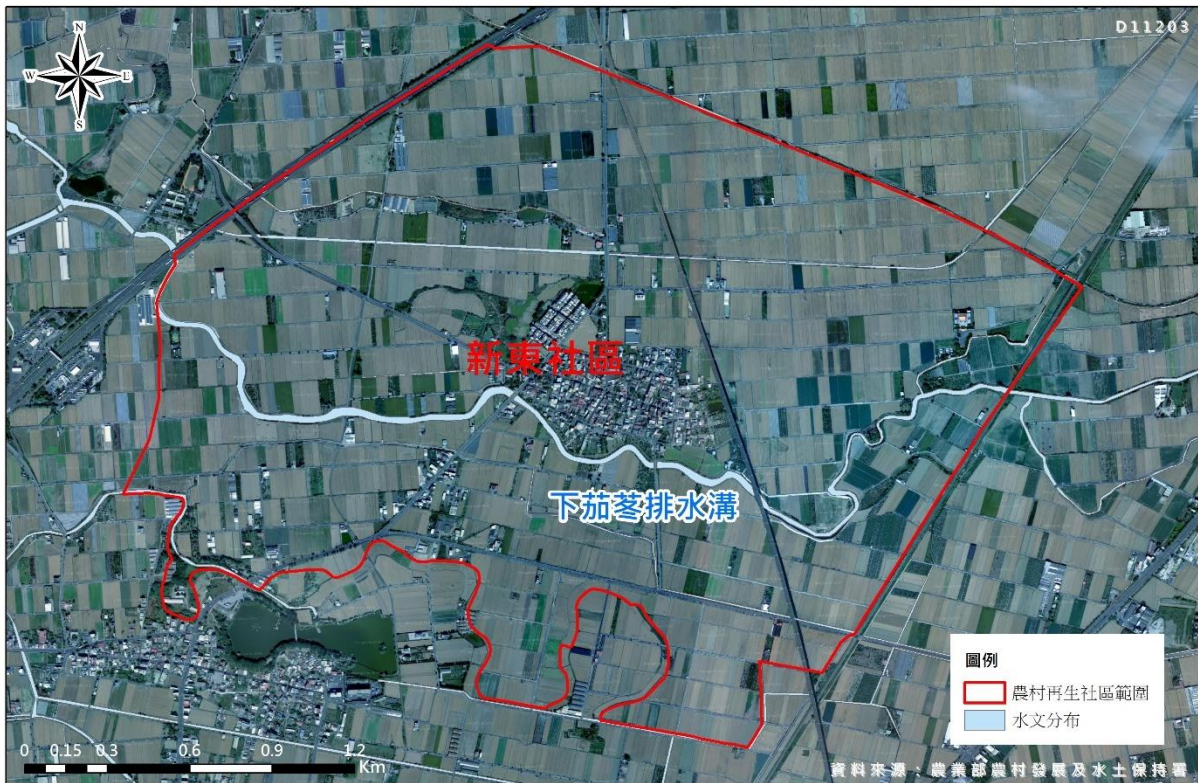
新東里位於臺灣臺南市後壁區南端，新東里北以長短樹里為鄰，南與新營區埤寮里、土庫里接壤，東以頂安里、福安里為鄰，西則與竹新里為鄰。本區地處嘉南平原中段，氣候屬熱帶季風氣候。社區平均海拔約30公尺，全區屬平原地區，無丘陵山坡地。



圖 13 新東社區地形圖

二、水文

下茄苳排水線為新東社區主要灌溉設施，而社區中由於之前曾辦理農地重劃，因此農田規劃為方正整齊，社區之灌溉渠道亦為棋盤式分布。



臺南市後壁區新東社區水文分布圖

圖 14 新東社區水文分布圖

三、氣候

本社區之氣候與降雨與後壁地區均無太大差異，就統計表分析，其最高溫為七月28.8度，最低溫為一月15.2度，年平均22.2度，雨量集中於五至九月，年雨量合計2,155.4毫米。

(一) 溫度 (統計期間2000-2023)

單位：攝氏度

表 7 後壁區月均溫表

月份	一月	二月	三月	四月	五月	六月	七月	八月	九月	十月	十一月	十二月	平均
氣溫	15.2	15.6	17.4	21.1	24.5	26.9	28.8	28.6	26.7	23.7	20.6	16.9	22.2

資料來源：中央氣象局南區氣象中心

(二) 降雨 (統計期間2000-2023)

單位：毫米

表 8 後壁區月平均降雨量表

月份	一月	二月	三月	四月	五月	六月	七月	八月	九月	十月	十一月	十二月	合計
降水量	103.9	174.8	194.5	179.3	216.1	243.4	149.2	202.9	299.1	173.9	120.7	97.6	2155.4

資料來源：中央氣象局南區氣象中心

(三)季風或颱風

後壁為嘉南平原的一部分，屬副熱帶季風氣候，全年溫差幾乎不明顯，除了冬季受東北季風影響，終年氣候溫和，適合居住。夏季降雨量較多，冬季較乾燥，所以非常適合發展農業。歷年各月風向主要以北風、北北東風為主，年平均風速3.4m/sec，年平均極大風速為18.1m/sec，歷年各月風速以一月最高為4.0m/sec，四、五月最低為3.0m/sec。

颱風季在每年七至九月。中央氣象局所分十種侵臺颱風路徑中，第七、九類之颱風缺乏屏障，對臺南威脅最大，據統計有12%的颱風會經此路徑；此外，第三、四類路徑臺南也有直接危害，所幸有中央山脈屏障，這類颱風對臺南傷害較小，這兩類合計有22%。

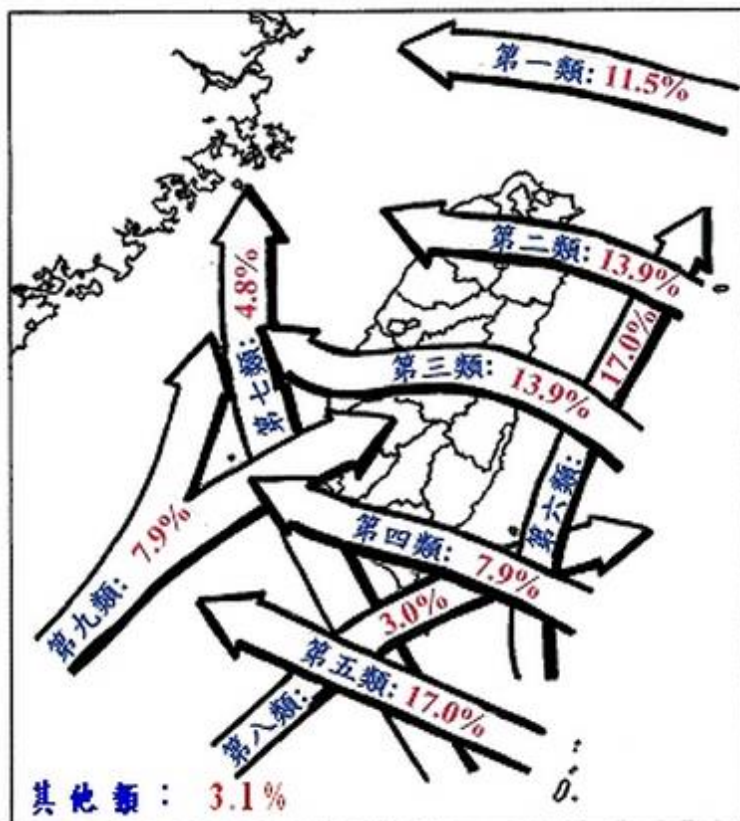


圖 15 百年來侵臺颱風的行進路線

資料來源：中央氣象局，<http://www.cwb.gov.tw/V7/knowledge/planning/>

四、景觀

(一)新東運動公園

位於社區聚落內，有一處新東運動公園，是很多大人小孩休閒遊憩的場所，也是許多長者跟居民交流情感的一個場所，新東運動公園雖然占地不大，卻在當地居民心中佔了很重要的地位。



圖 16 新東運動公園

(二)新東社區活動中心

社區活動中心位於重興宮旁邊，為社區居民重要的聚會場所，在長照據點、課程、講座等活動，都會在活動中心中舉行，平常閒暇時間居民也會在裡面泡茶聊天，聯絡彼此情誼。



圖 17 新東社區活動中心

2-4.社區生活現況

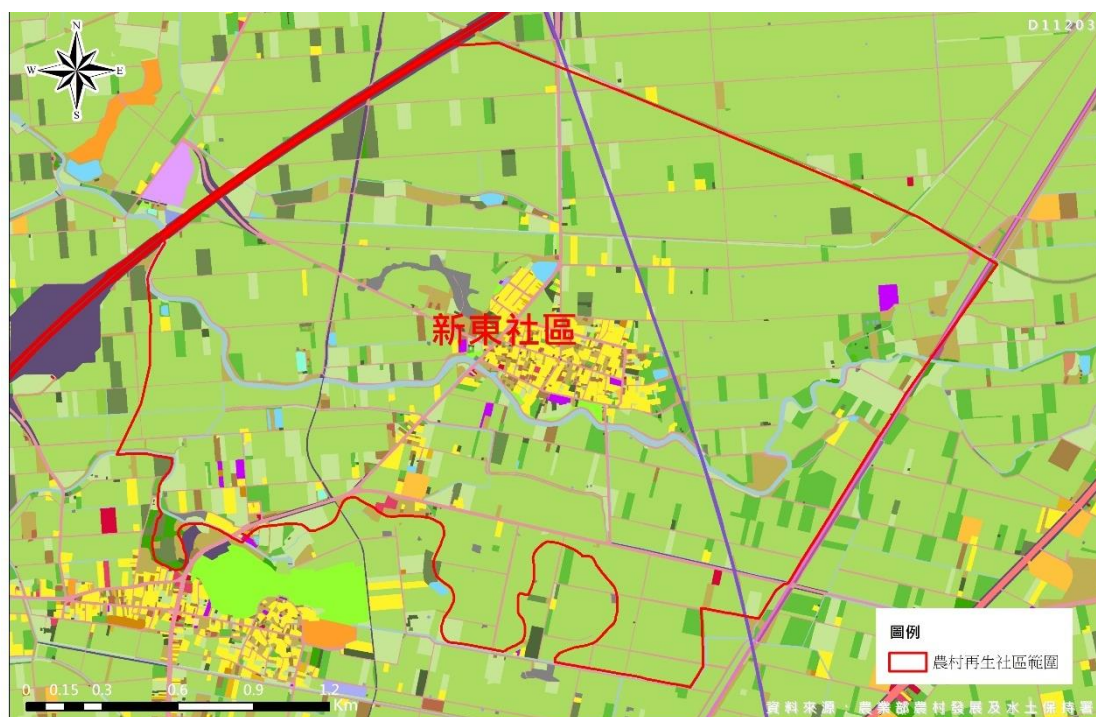
一、土地利用

新東社區因位於嘉南平原主要稻作產區，故農村再生計畫範圍內之土地全屬平原，其土地利用，特定農業區佔100%。

表 9 社區土地使用分區及用地類別編定表

土地使用分區	土地使用地類別	面積 (公頃)	佔總面積比例	
			單一	小計
特定農業區	甲種建築用地	1.22	0.28%	100%
	丁種建築用地	0.77	0.18%	
	農牧用地	375.92	86.17%	
	交通用地	29.27	6.71%	
	水利用地	27.66	6.34%	
	墳墓用地	0.73	0.17%	
	特定目的事業用地	0.70	0.16%	
	總計	436.27	100%	100%

資料來源：農業部農村發展及水土保持署



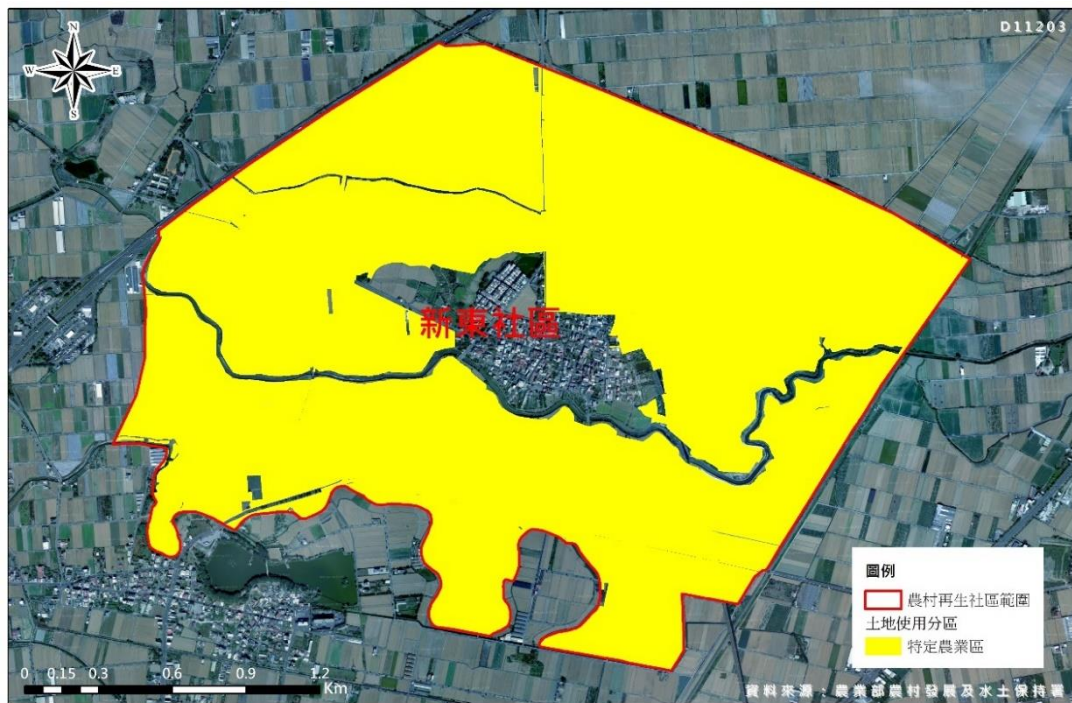
臺南市後壁區新東社區土地利用現況圖

圖 18 新東社區土地利用現況圖

109 年版國土利用現況調查成果分類顏色碼表

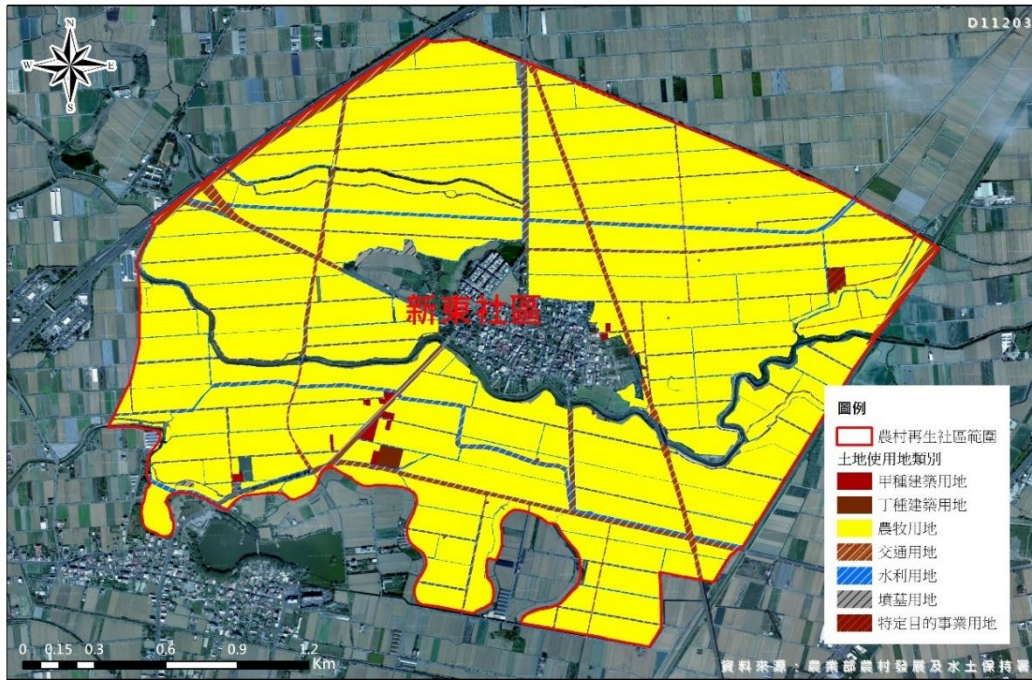
類別代碼	類別中文名稱	顏色	R	G	B	類別代碼	類別中文名稱	顏色	R	G	B	類別代碼	類別中文名稱	顏色	R	G	B	類別代碼	類別中文名稱	顏色	R	G	B	
01	農業利用土地		152	230	0	0507	殯葬設施		130	130	130	030100	機場		174	120	255	030400	製造業		255	194	61	
02	森林利用土地		90	194	0	0508	其他建築用地		205	205	102	030201	一般鐵路		233	119	210	030500	倉庫		165	129	68	
03	交通利用土地		255	85	0	0601	政府機關		255	159	41	030202	一般鐵路及相關設施		176	87	158	030600	宗教		197	0	255	
04	水利利用土地		151	219	242	0602	學校		232	190	255	030301	高速鐵路		129	81	212	030700	殯葬設施		130	130	130	
05	建築利用土地		255	161	161	0603	醫療保健		161	139	246	030302	高速鐵路及相關設施		99	62	162	030801	興建中		209	136	9	
06	公共利用土地		255	197	89	0604	社會福利設施		249	224	165	030401	捷運路線		148	78	239	030802	其他		186	104	73	
07	遊憩利用土地		255	251	20	0605	公園設施		255	218	150	030402	捷運相關設施		115	59	189	060100	政府機關		255	159	41	
08	礦業利用土地		206	140	255	0606	埋藏設施		216	141	103	030501	國道		230	0	0	060201	幼兒園		235	186	255	
09	其他利用土地		225	225	225	0701	文化設施		255	255	190	030502	省道		255	120	120	060202	小學		227	158	255	
0101	農業使用		209	255	115	0702	公園綠地廣場		147	255	47	030503	快速公路		255	20	165	060203	中學		218	129	255	
0102	水產養殖		138	255	218	0703	休閒設施		191	255	191	030504	一般道路		231	148	163	060204	大專院校		209	101	235	
0103	畜牧		159	177	105	0801	礦業及相關設施		206	153	29	030505	道路相關設施		95	76	119	060205	特種學校		201	73	255	
0104	農業相關設施		168	168	0	0802	土石及相關設施		149	111	35	030601	海港		79	108	203	060300	醫療保健		161	139	246	
0201	針葉林		58	122	42	0803	礦業及相關設施		140	140	140	030602	漁港		116	134	192	060400	社會福利設施		249	224	165	
0202	闊葉林		56	168	0	0901	濕地		0	168	132	030603	專用港		90	109	169	060501	倉庫		148	172	176	
0203	竹林		79	190	15	0902	旱生地		176	211	38	030604	其他港口設施		63	72	101	060502	電力		147	161	232	
0204	泥濘林		24	141	13	0903	裸露地		179	168	46	040101	河川		164	215	245	060503	瓦斯		239	114	135	
0205	灌木林		122	186	101	0904	管理制綠土石收容處理相關設施		51	51	51	040102	澗河		16	215	245	060504	自來水		164	175	232	
0206	特成林池		4	108	31							040103	運河		110	199	250	060505	加油站		123	153	148	
0207	其他森林利用土地		58	81	23	0905	空曠地		255	236	201	040104	溝渠		166	205	213	060600	埋藏設施		216	141	103	
0301	機場		174	120	255	010101	水田		171	220	97	040201	水庫		70	212	206	070101	法定文化資產		205	205	93	
0302	一般鐵路及相關設施		255	110	255	010102	旱田		198	230	150	040202	湖泊		121	238	233	070102	一般文化設施		233	233	132	
0303	高速鐵路及相關設施		109	0	189	010103	果園		99	192	58	040300	蓄水池		122	216	250	070103	其他文化設施		230	230	147	
0304	捷運及相關設施		163	38	255	010200	水產養殖		138	255	218	040301	水邊沙洲灘地		214	136	0	070200	公園綠地廣場		147	255	47	
0305	道路及相關設施		211	142	191	010301	畜舍		112	134	79	040401	堤防		156	156	156	070301	遊樂場所		246	171	171	
0306	港口		103	141	174	010302	牧場		147	203	62	040402	水閘門		87	103	124	070302	體育場所		172	172	247	
0401	河道及溝渠		190	232	255	010401	農業生產設施		107	144	75	040403	抽水站		112	143	161	080100	礦業及相關設施		206	153	29	
0402	蓄水設施		158	215	194	010402	農業產銷及加工廠		77	101	57	040404	堰壩		90	133	158	080200	土石及相關設施		149	111	35	
0403	水邊沙洲灘地		214	136	0	020100	針葉林		58	122	42	040501	地下水水井		36	120	168	080300	礦業及相關設施		140	140	140	
0404	水利輸送物		53	95	96	020200	闊葉林		56	168	0	040601	其他水利設施		92	126	145	090100	濕地		0	168	132	
0405	防汛道路		204	204	204	020300	竹林		79	190	15	040500	防汛道路		204	204	204	090200	旱生地		176	211	38	
0406	海面		158	202	255	020401	針闊葉混生林		44	124	10	040600	海面		158	202	255	090301	灘地		201	173	137	
0501	商業		194	0	6	020402	針闊葉混生林		74	162	37	050101	零售批發		216	5	61	090302	廢棄地		154	137	105	
0502	住宅		255	244	41	020403	針闊葉混生林		36	97	10	050102	服務業		228	62	106	090303	礦石		192	108	34	
0503	混合使用住宅		235	224	82	020404	針闊葉混生林		35	81	16	050200	住宅		255	244	41	090400	管理制綠土石收容		51	51	51	
0504	製造業		255	194	61	020500	灌木林		122	186	101	050301	農工商使用住宅		202	178	26	090501	未使用地		192	174	84	
0505	倉庫		165	129	68	020600	特成林池		4	108	31	050302	農商業使用住宅		228	180	25	090502	人工改變中土地		188	146	62	
0506	宗教		197	0	255	020700	其他森林利用土地		58	81	23	050303	農其他使用住宅		236	193	83							

圖 19 土地利用現況圖 圖例



臺南市後壁區新東社區土地使用分區概況圖

圖 20 社區土地使用分區概況圖



臺南市後壁區新東社區土地用地類別概況圖

圖 21 土地用地類別概況圖

表 10 農村社區範圍資訊表

臺南市後壁區新東社區	
是否涵蓋都市計畫區	×
是否涵蓋國家公園區	×
是否涵蓋休閒農業區	×
是否為原住民地區	×
是否為漁村社區	×
是否含跨村里	×
是否與比鄰社區重疊/空洞	×
農村再生社區範圍面積(公頃)	491

二、產業型態

社區目前雜糧與稻米產量屬於穩定階段，稻米部分多交由鄰近的碾米廠或農會，在雜糧部分，多以交給社區昇利雜糧合作社或是農會為主，在產業部分社區內主要以黑豆、毛豆等雜糧作為主要推動的方向，也持續在推動小旅行在行銷社區的產業，希望透過農再計畫能夠持續優化社區的產品，以及發展出獨特的產業模式。

(一) 稻作

本區因氣候及土質關係適合耕種稻米，所生產之稻米香Q可口，素有臺南市米倉之譽，社區所種植之水稻以一年二期稻作。近年來透過農會及加入產銷專班契作方式大幅改善稻米品質，又無米樂紀錄片加持，使後壁區的米更具知名度。

(二) 其他農作物

除了稻作產業外，也有黑豆、毛豆等作物，也為在地居民帶來相當不錯的經濟收益。

表 11 新東社區主要產業調查一覽表

產業別	事業種類	事業名稱	家數
一級	農業	阿潘水果園 芳欣蘭園 昇利雜糧合作社 牡丹果食 農民	50 家
	畜牧業	小毛龜園	1 家
二級	碾米廠	碾米廠	2 家
三級	長照服務	嘉坊 看護人力派遣	1 家
	餐飲業	新港東小吃部 辰己屋西式早餐 富林漢堡-新港東店 陽光休閒農場	4 家
	零售業	金星農藥行 好農友農藥行	2 家
保安堂中藥房		1 家	

	駿輪機車行	1 家
	慶文瓦斯行 永安液化煤氣行	1 家
	塑鋼家具工廠直營	1 家
	宇強汽車烤漆	1 家
	振億水電工程有限公司	1 家
	新進興商號	1 家
	盈盈吊車工程行	1 家
	阿東桶仔雞家常菜	1 家
	昇利雜糧合作社	1 家

三、公共設施

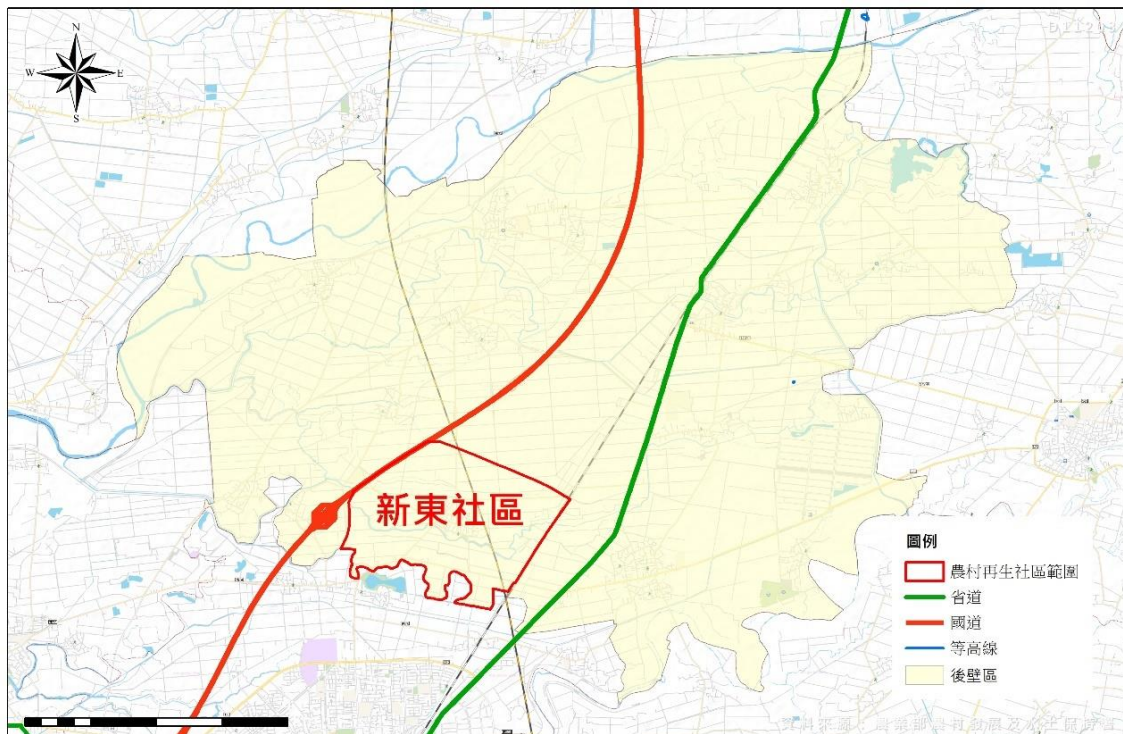
新東社區內大型的公共空間主要是社區活動中心與重興宮，目前由社區發展協會管理，除了平常提供居民的使用，亦是社區內相關社團組織的活動聚會空間；如關懷中心據點、媽媽教室等團體。

表 12 社區公共設施一覽表

公共設施名稱	服務範圍	服務性質
新東社區活動中心	新東里	社區公共空間
新東社區公園	新東里	社區公共空間
心園公園	新東里	宗教文化空間
新東北公園	新東里	社區公共空間
台灣寒山寺	新東里	宗教文化空間
新港東湄壽宮	新東里	宗教文化空間
新港東重興宮	新東里	宗教文化空間
新港東福安壇	新東里	宗教文化空間
龍震宮	新東里	宗教文化空間
龍興宮	新東里	宗教文化空間
台灣基督長老教會新港東教會	新東里	宗教文化空間

四、交通運輸

新東社區位於後壁區最南端與新營區交界處，後壁區交通縱貫鐵路、台一線、市道172、172甲為主，縱貫鐵路貫穿後壁區，區內設有電車停靠站，台一線連絡新營區與嘉義縣兩地，市道172與172甲連絡新營區與白河區兩地，另外重要區道為國道1號、區道南78線與區道南85線，新東社區範圍內者要道路以區道南78線與區道南85線為主要幹道。



臺南市後壁區新東社區對外交通圖

圖 22 交通位置圖

五、住宅使用

(一)建築構造類型

核心聚落區的建築構造類型，主要分為磚造、鋼筋混凝土造、鐵皮、鋼筋混凝土鐵皮加蓋、紅磚造鐵皮加蓋、土塊竹編夾泥牆、紅磚竹編夾泥牆與紅磚木造等。

其中磚造、鋼筋混凝土與鐵皮共佔了百分之八十，住宅多以磚造與鋼筋水泥造為大宗，倉庫多以鐵皮造為大宗，傳統的竹編夾泥牆的傳統建築，許多已經閒置或改建。

(二)建築使用情形

核心聚落建築居住使用與非居住使用的大約是5：5，非居住使用的多為倉庫、車庫與豬舍，此調查也反映出農村空間使用行為，各家戶幾乎都有倉庫，用來放置農用設備或農用資材。

若以無使用的建築物來統計，佔了總建築物的百分之二十，無使用的住宅多以傳統單層斜屋頂建築為大宗，佔了住宅總數的百分之十八，也就是相當於五棟建築就有一棟是閒置的，閒置的比例相當高。

六、災害

近年因為氣候變遷，導致雨水量不足，新東社區全區為特定農業區，缺水對當地農業發展極大，農作物欠收。

在民國98年莫拉克風災時，社區內部多處淹水，使得居民生活及農作物收成造成很大的影響。

第 3 章 農村社區發展願景及課題

3-1. 社區發展願景

後壁新東青銀豆陣走

因應產業及人口型態的轉變，傳統農村面臨人口老化、外流的議題，緊接著而來的就是產業凋零的問題，如何在傳統農村中發現亮點，吸引遊子及遊客進入社區，為社區一直以來努力的方向，希望透過農村再生計畫能夠替社區創造新的活力。

新東社區位於後壁區內，身為南台灣的米倉，全區大多種植稻米以及雜糧為大宗，在產業發展的同時也重視長者的照顧，社區有設立關懷據點照顧長者的生活，希望透過農村再生的計畫，讓社區產業與長者一同結合，不管是農村小旅行、社區媽媽廚房或是食農教育體驗，都可以培訓長者成為講師或是社區小導遊。



圖 23 新東社區食農體驗活動

3-2. 社區發展課題

表 13 新東社區 SWOT 分析

STRENGTHS 優勢	WEAKNESSES 弱勢
<ol style="list-style-type: none"> 1. 社區與里互動良好，共同合作推動社區事務。 2. 社區居民自家環境綠美化相當投入。 3. 社區長者照顧執行效益佳，設有關懷據點。 4. 社區內有合作社，積極推動社區產業發展。 	<ol style="list-style-type: none"> 1. 社區位居市、縣交界地，地理環境上無特殊景觀較無法突顯。 2. 因位處邊緣市府各項計畫經費申請較易被邊緣化。 3. 大部分區域為生產區，核心聚落範圍小。 4. 發展欠缺創意構想。
OPPORTUNITIES 機會	THREATS 威脅
<ol style="list-style-type: none"> 1. 鄰近（嘉義、新營）二大城市，可透過交通串聯發展。 2. 透過參與農村再生計畫，整合社區各項建設。 3. 與周遭農再社區共同合作，共榮發展。 	<ol style="list-style-type: none"> 1. 社區窳陋空間多，容易有蚊蟲。 2. 青年外移世代斷層，社區文化技藝逐年消失無人傳承。 3. 年輕人口外移，人口日漸老化。

課題一、傳統產業經濟收益低

社區產業以一級生產為主，二級加工與銷售能力較為薄弱，而且社區產業發展方向受到氣候因素影響非常高，當天災人禍較多時，就容易造成農產欠收，因此致經濟效益不佳。

對策一、行銷推廣品牌經營

生產面對策輔導社區農業轉型由社區農業精緻化，農產品質的提昇，自創社區品牌化以發展社區自有產業，經由包裝設計、行銷策略的研習，改變傳統的行銷方式，推廣行銷社區產業。

- (一) 為活化地方產業，配合合作社成立網路通訊網、製作簡介，行銷本區特色產業特質。
- (二) 結合產業與文化，建立農產品創意 DIY 訓練課程及文化解說導覽員訓練營等，增加居民就業機會。
- (三) 平日配合戶外教學、旅遊團體或學術團體，推出教學活動及員工旅遊休閒活動，提供遊客遊憩體驗。

課題二、主要道路農村意象不明

區道南85線道路兩側雜亂，沿線景觀常見農業剩餘資材、護欄、橋樑等高低錯落，部份路段的植栽綠化也略顯不足，兩側農田閒置情形眾多，建物房舍新舊交錯，無法彰顯農村特色，動線也缺乏指標導覽系統。

對策二、將生活環境的改變變成社區發展的助力

- (一) 以區道南 85 線做為生活廊道之景觀改善主軸，於道路兩側之閒置空間進行環境改善，並注重社區意象呈現。
- (二) 協助社區修編社區生活地圖，並於重要節點設置社區導覽圖，讓大家便於了解社區。
- (三) 沿線綠化應種植既適合本地區生長的樹種，上層種植喬木，中層種植灌木，下層則鋪植假儉草皮等原生地被植物。

第 4 章 整體發展構想

4-1. 社區整體環境改善

一、社區綠色景觀道路規劃

以社區入口、重要節點、人行走空間、…等作為社區綠色景觀道路規劃之重點。

- (一) 規劃社區環狀景觀路線。
- (二) 景觀道路沿線綠美化，並依四季與社區早晨至夕陽等景緻變化，選擇種植不同之植栽。
- (三) 沿途增置友善的單車客一處「歇腳空間」，提供觀光、休閒、休息之功能。



圖 24 南 85 軸線現況照片

二、其他規劃原則

- (一) 舊豬圈改造計畫，將破敗豬圈改善成為社區食農教育空間。
- (二) 社區閒置空間、裸露地與髒亂點之改造。

4-2. 公共設施建設

- 一、改善埤塘周遭環境，改善社區窳陋空間，增加社區居民休閒遊憩場所；並於社區聚落入口處設立入口意象，讓遊客可以清楚知道已進入社區聚落內。



圖 25 新東社區入口

- 二、整理破舊廢棄豬圈，活化成社區食農教育場域。



圖 26 新東社區旁舊豬圈

三、改善社區公園環境，增設照明設備及周邊排水設施，讓社區居民有活動的空間



圖 27 新東社區公園現況



圖 28 新東社區公園周邊排水設施現況圖

4-3. 個別宅院

無個別宅院計畫之需求

4-4. 產業活化

社區目前稻米產量屬穩定階段，仍因時代潮流所需生活水準提高，進而產品品質要求也高，諸如無農藥殘留、產銷履歷等需求。所以要配合政府政策，結合農業試驗所、農改場協助輔導辦理，檢驗改良研發及栽培技術等方法，讓社區產業走向更加穩定的產值與產量，成為高品質的農業型態。產業活化可以多元化的，不限定僅有農特產品才是稱為產業。

一、新東豆陣走產業行銷推廣計畫

- (一)辦理黑豆遊程設計及行銷，盤點體驗遊程資源、結合旅宿業者或知名景點，規劃符合消費客群之遊程設計、導覽解說知識能量。
- (二)辦理新東豆陣走嘉年華，結合食農教育的概念，辦理雜糧體驗活動，並結合每年後壁瓜果節成為系列活動，擴大宣傳效益。



圖 29 新東社區雜糧體驗活動

二、新東豆陣走產業規劃設計計畫

- (一)委託專業服務單位協助社區農企業、產業合作社、產銷班或農戶辦理產品包裝設計及創意行銷，設計符合主要消費客群之包裝設計和品牌故事並辦理發表、通路上架，並輔導經營者經營粉絲專頁、辦理部落客踩線團等強化網路行銷與推廣。
- (二)以黑豆為發想，邀請業界老師帶領學員研發及設計菜色，作為後續社區發展社區小旅行的風味餐。



圖 30 黑豆醬油



圖 31 新東社區 社區地圖

4-5. 文化保存與活用

- 一、將不同風貌之三合院導入不同之體驗營活動，培訓當地文化特色解說員。
- 二、廟埕廟內文化空間規劃：選定重興宮之空間進行規劃，施以簡易環境綠美化，並設計廟內空間歷史文化展示空間，使廟宇除了宗教信仰之功能外，還能發揮歷史文化傳承與教育之功能。
- 三、召募並訓練社區導覽解說，以及社區在地文化導覽解說員，有助未來辦理農村社區小旅行之用。



圖 32 新東社區三合院

4-6. 生態保育

稻田還有著許多保護環境的功能。進行生態調查及保育工作，埤塘及森林周邊生態景觀改善，臺灣低海拔山區至平地地區因多已開發成建地，自然棲地稀少，有些物種便利用農地環境作為其棲息利用之地，與農地關係密切。這些生態現象若能觀察且記錄下來，並減少田間的干擾或迴避繁殖區，即是相當重要的生態保育工作。即使農地未必生態豐富，但其所提供的棲地價值並不亞於天然環境。

- (一) 進行新東社區稻田生態調查工作，以了解生物多樣性。
- (二) 生態保育與環境教育人才培訓：於構想招募有志投入社區生態工作之人士，期能培育其生態調查與保護之學養，並成立生態巡守隊，進而能夠協助社區進行環境保育與長期觀察監測工作。
- (三) 推展社區生態環境教育計畫：結合本社區訓練生態導覽員之方案，邀請專業師資引導，生態導覽員為種子師資，藉由課程與工作坊之型態，學習生態素材與創意的結合，進而得帶領社區老人家與小孩共同學習創作，亦產生社區生態創意產業的新契機。

4-7. 土地分區規劃及配置公共設施構想

為因應本社區整體發展規劃，配合各項公共設施之配置，以利土地合理的利用與管理，本社區有依農村再生發展區規劃原則，劃設農村再生發展區計畫之需求，請市政府以符合社區發展需求為前提，並為維持本社區農村生活、農業生產、農地生態等典型農村型態之風貌，建議劃設農村再生發展分區，以維持其各自區域之完整性。



圖 33 土地分區規劃及配置公共設施構想圖



圖 34 新東社區農村再生計畫公共設施構想分布圖

第 5 章 後續管理維護及財務計畫

5-1. 管理維護

- (一) 訂定社區公約，建立社區居民共同維護社區各項公共設施之機制
- (二) 邀請社區內公司、企業、業者或由鄰近居民認養維護管理公共設施。
- (三) 公共設施所在地主或鄰近周邊受益業者應負責該設施之管理、維護及修護。
- (四) 公共活動場域平時由社區環保志工協助管理維護。
- (五) 公共設施安全狀況由環保志工巡護檢查。
- (六) 將現有志工成員納入保險，並致力於升級成義工。
- (七) 定期發動社區居民共同打掃公共活動場域。
- (八) 未來訂定收（受）益回饋機制，俾使社區自立永續運作。
- (九) 公共設施：
 - 1.每週日由社區志工擔任環境整理維護工作。
 - 2.每 3 個月及重大節慶由村民總動員，共同負責環境維護工作。
- (十) 分區：由各區居民每週或每天進行維護工作。
- (十一) 營利單位：由商業性質空間之經營者管理。

5-2. 執行農村再生之組織及分工

表 14 新東社區農村再生分工表

職稱 (或單位)	姓名 (或編制)	工作內容
會計組	高水溢	掌管協會出納、營繕、核銷之帳目登記或校對等相關管理內容
產業組	曾寶楠	負責農產品之運銷、包裝及行銷規劃等相關管理內容
採買組	黃宗賢	掌管購置本協會、舉辦相關活動及僱工購料之所需物品等相關管理內容
服務連絡組	徐育新	統籌協會會議召開之聯繫及活動外賓之聯絡、招待等相關管理內容
活動計畫組	徐育新	管理活化活動之規劃、執行、檢討等相關管理內容
維護管理組	徐育新	負責社區管轄內之資產維護、器機具保養維護、其他經會議決定有關管理維護事項等相關管理內容
工程監督組	徐育新	社區僱工購料施作監控及負責社區相關工程案件執行

5-3. 社區財務計畫表

年度	實施項目	建議執行單位	實施內容	維護管理單位	社區配合經費	社區其他投入資源	優先順序
第一年	新東社區舊豬圈環境改善計畫	公部門	建置食農教育場域一處	新東社區發展協會	依規辦理	社區志工	1
	新東社區聚落入口意象建置	公部門	在社區主要入口處建置入口意象。	新東社區發展協會	依規辦理	社區志工	2
	新東社區埤塘環境整建工程	公部門	改善社區埤塘環境，建置步道及休憩座椅	新東社區發展協會	依規辦理	社區志工	3
	新東社區公園環境改善工程	公部門	改善社區公園環境，建置照明設備及周遭排水系統改善	新東社區發展協會	依規辦理	社區志工	4
	活動中心周邊環境綠美化計畫	新東社區發展協會	設立歇腳空間、社區導覽圖，及自行車架。	新東社區發展協會	依規辦理	社區志工	5
	新東社區金獅陣文化保存計畫(一)	新東社區發展協會	針對社區金獅陣作調查及紀錄。	新東社區發展協會	依規辦理	活動器材、人力支援	6
	新東社區古厝環境綠美化計畫	新東社區發展協會	針對社區環境破敗的古厝作環境綠美化	新東社區發展協會	依規辦理	活動器材、人力支援	7
	新東社區豆陣走黑豆產品設計加值計畫(一)	新東社區發展協會	增加社區產業-黑豆產品經濟附加價值	新東社區發展協會	依規辦理	活動器材、農產品、師資	8
	新東社區豆陣走黑豆農事體驗計畫(一)	新東社區發展協會	設計黑豆食農教育之教案與教具	新東社區發展協會	依規辦理	活動器材、農產品、師資	9
	新東社區豆陣走小旅行行銷推廣計畫(一)	新東社區發展協會	辦理黑豆小旅行體驗，與周遭社區串連，擴大效益。	新東社區發展協會	依規辦理	活動器材、農產品	10

年度	實施項目	建議執行單位	實施內容	維護管理單位	社區配合經費	社區其他投入資源	優先順序
	新東社區豆陣走導覽人員培訓計畫	新東社區發展協會	針對社區居民、長者做導覽人員培訓。	新東社區發展協會	依規辦理	活動器材、農產品	10
	新東社區田間生態調查計畫	新東社區發展協會	針對社區內農田作生態調查	新東社區發展協會	依規辦理	活動器材、師資	11

年度	實施項目	建議執行單位	實施內容	維護管理單位	社區配合經費	社區其他投入資源	優先順序
第二年	新東社區意象及指標系統設置計畫(一)	公部門	社區內部重要節點，如活動中心、雜貨店等設置導覽解說牌。	新東社區發展協會	依規辦理	社區志工	1
	新東社區金獅陣文化保存計畫(二)	新東社區發展協會	針對社區金獅陣文化調查資料作繪本、影片等紀錄。	新東社區發展協會	依規辦理	社區志工	2
	社區傳統文化技藝傳承計畫(一)	新東社區發展協會	調查及盤點社區傳統技藝保存情況及職人	新東社區發展協會	依規辦理	活動器材、農產品	3
	新東豆陣走黑豆產品設計計畫(二)	新東社區發展協會	設計黑豆加工體驗包，增加商品價值。	新東社區發展協會	依規辦理	活動器材、農產品、師資	4
	新東豆陣走黑豆食農教育計畫(二)	新東社區發展協會	培育社區居民、長者成為食農教育人員。	新東社區發展協會	依規辦理	活動器材、農產品、師資	5
	新東豆陣走小旅行行銷推廣計畫(二)	新東社區發展協會	辦理黑豆小旅行體驗，與後壁瓜果節合作，擴大效益。	新東社區發展協會	依規辦理	活動器材、農產品	6
	新東豆陣走黑豆料理研發計畫	新東社區發展協會	辦理黑豆料理研發課程，並記錄食譜。	新東社區發展協會	依規辦理	活動器材、農產品	7

年度	實施項目	建議執行單位	實施內容	維護管理單位	社區配合經費	社區其他投入資源	優先順序
第三年	新東社區意象及指標系統設置計畫(二)	新東社區發展協會	社區內部重要節點，如寺廟、重要景觀等設置導覽解說牌。	新東社區發展協會	依規辦理	社區志工	1
	新東豆陣走小旅行行銷推廣計畫(三)	新東社區發展協會	辦理黑豆小旅行體驗，結合體驗活動與風味餐，擴大效益。	新東社區發展協會	依規辦理	活動器材、農產品	2
	社區傳統文化技藝傳承計畫(二)	新東社區發展協會	培訓耆老或居民成為記憶保存者	新東社區發展協會	依規辦理	活動器材、農產品	3

年度	實施項目	建議執行單位	實施內容	維護管理單位	社區配合經費	社區其他投入資源	優先順序
第四年	新東豆陣走小旅行行銷推廣計畫(四)	新東社區發展協會	形塑成為常態性活動辦理模式	新東社區發展協會	依規辦理	活動器材、農產品	1
	新東豆陣走黑豆料理研發計畫(二)	新東社區發展協會	研發創新產業產品，持續帶動社區產業發展	新東社區發展協會	依規辦理	活動器材、農產品	2
	社區傳統文化技藝傳承計畫(三)	新東社區發展協會	辦理文化體驗小旅行活動	新東社區發展協會	依規辦理	活動器材、農產品	3

第 6 章 預期效益

6-1 經濟效益

本規劃對於經濟面向的推動策略分別為(1)尋求產業轉型輔導協力、(2)提升社區產業競爭力、(3)推動產業六級化發展，希冀能改善傳統農業生產無競爭力、青壯年人口須至都會區就業、產業資訊宣傳困難、產業轉型等課題，預期經濟效益如下：

(一) 產業轉型輔導協力：

除了提升農產品的品質之外，設置產品研發、農民市集，並且培訓社區居民進行農產品加工，創造社區特色產品將一級產業升至二、三級。

(二) 提升社區產業競爭力

現階段社區產業多交由農會或盤商收購，希望透過產品研發、產學合作等方式，能提高農產品附加經濟價值，提高產品的競爭力。

(三) 產業六級化發展：

傳統農業專注在生產上，在現今重視休閒及教育的社會氛圍內，需要將傳統的生產觀念結合食農教育及農事體驗的活動，不僅讓傳統產業增加教育意義，也賦予農村新型態的產業模式。

6-2 社會效益

本規劃對於社會面向的推動策略分別為(1)建立勞動互助機制(2)重構農村文化精神、(3)保留農村傳統文化，期待能改善社區人口結構薄弱、社區組織、文化流失等課題，預期社會效益如下：

(一)找回相伴工的感情：

透過社區自力營造的過程，找回過去農村相伴工的情誼，藉此規劃拉近居民之間的情感距離，重現熱情的人情味。

(二)社區活力在地陪伴：

透過古厝活用的手法，讓社區文化可以獲得多元的文化交流，藉由課程活動的推廣與舉辦創造社區活力向下扎根。

(三)創造遊子回鄉的路：

改變旅外遊子對於故鄉貧窮破敗的刻板印象，讓新東社區藉由本計畫推動的轉變，提升居民對地方的認同，也期待經濟面向的轉型與提升，讓遊子有機會回鄉，讓青壯年不再離鄉背井。

6-3 環境效益

本規劃對於環境面向的推動策略分別為(1)整體規劃思維(2)傳統文化環境保存(3)建構生活基礎設施，期待能改善區域資源缺乏整合規劃、傳統古厝環境破敗、生活環境基礎整備、聚落空間景觀衰敗等課題，預期環境效益如下：

(一)改善農村社區基本設施：

透過農村再生計畫改善目前的生活基礎設施，使社區環境及生活基礎設施提升，創造優質社區生活品質。

(二)生活優適、優雅農村：

透過居民自力營造的計畫，改善休憩空間、破敗環境空間，提升居民生活品質，延續新東社區營造經驗，將公共空間透過藝術改造，朝向臺灣優雅的特色農村邁進。

附件

1. 社區範圍圖



臺南市後壁區新東社區範圍圖

2. 社區立案證書



換發

臺南市人民團體立案證書

府社團字第 0022 號

臺南市後壁區新東社區發展協會業已依法組織完成
准予立案此證

計 開

團體名稱：臺南市後壁區新東社區發展協會

成立日期：81年05月29日

會址所在地：臺南市後壁區新東里60之2號



市長賴清德

中華民國 101 年 11 月 16 日



臺南市社會局

3. 社區完成完整農村再生培根計畫訓練之證明及結訓人員結業證明文件影本

檔 號：

保存年限：

農業部農村發展及水土保持署 函

地址：54044南投市中興新村光華路6號
承辦人：王翔榆
電話：049-2347321
電子信箱：taurlily27@mail.ardswc.gov.tw

受文者：臺南市政府農業局
發文日期：中華民國113年6月6日
發文字號：農保建字第1132608317號
速別：普通件
密等及解密條件或保密期限：
附件：如說明三

主旨：臺南市後壁區新東社區參與農村再生培根計畫完成四階段培訓，特此證明，請查照。

說明：

- 一、依據臺南市政府農業局113年5月31日南市農工字第1130784183號函辦理。
- 二、參與農村再生培根計畫社區資料：
 - (一)社區名稱：臺南市後壁區新東社區。
 - (二)組織名稱：臺南市後壁區新東社區發展協會。
 - (三)等級：A級。
 - (四)結訓人數：60人。
- 三、隨文檢送臺南市後壁區新東社區農村再生培根計畫四階段結訓名冊1份。

正本：臺南市後壁區新東社區發展協會
副本：臺南市政府農業局、本署臺南分署、本署農村建設組(均含附件)

臺南市/後壁區/新東社區
農村再生培根計畫四階段結訓名冊

序號	姓名	年次	身分證字號	序號	姓名	年次	身分證字號
01	王*魁	41	*****8078	31	徐*男	31	*****3068
02	王*卿	48	*****8252	32	高*滄	42	*****3712
03	江*梅	52	*****1221	33	高*吉	34	*****8895
04	呂*雯	63	*****5538	34	張*育	30	*****4350
05	李*娥	40	*****3310	35	張*仲	37	*****1106
06	李**美	38	*****8454	36	梁**玉	34	*****0199
07	李*昭	42	*****4936	37	梁*志	32	*****4814
08	沈*日	24	*****9271	38	梅*忠	37	*****1144
09	沈*菊	42	*****5223	39	梅**石	42	*****5926
10	沈**碧	37	*****7739	40	梅**美	34	*****5535
11	沈*珠	43	*****3898	41	郭**子	27	*****7624
12	林*玉	43	*****3950	42	郭*照	82	*****4336
13	林*枝	35	*****3659	43	郭**葉	38	*****8563
14	林*蘭	41	*****9145	44	郭*文	44	*****3552
15	林*興	40	*****4154	45	郭*芳	37	*****3293
16	邱*	39	*****9650	46	陳*芳	32	*****9487
17	徐**菊	48	*****0984	47	陳**足	41	*****5853
18	徐**珠	28	*****3015	48	葉*財	41	*****3755
19	徐*新	64	*****3678	49	葉**舜	40	*****8125
20	徐*	33	*****5277	50	葉**秀	41	*****0763
21	徐*抄	35	*****2545	51	葉*清	40	*****3399
22	徐*蓮	48	*****9327	52	葉**枝	38	*****7544
23	徐*惠	28	*****3059	53	葉**雀	41	*****2177
24	徐*藤	37	*****5320	54	葉*鳳	29	*****8292
25	徐*木	39	*****0405	55	潘*麗	52	*****2173
26	徐*龍	30	*****5446	56	潘*照	50	*****0284
27	徐**柳	44	*****8727	57	潘*	38	*****5179
28	徐**春	34	*****3168	58	蔡*桃	48	*****3008
29	徐**女	36	*****7503	59	簡*麗	61	*****2850
30	徐**連	37	*****1865	60	鍾*枝	38	*****7271

社區結訓編號： 社區級距：A-冊 40 人完成四階段培訓

4. 召開居民會議通知

臺南市後壁區 新東社區居民會議 開會通知

發起單位：臺南市後壁區新東社區發展協會

聯絡人姓名及電話：徐育新 理事長 電話：0912-748496

出席人員：新東社區全體居民

列席人員：臺南市後壁區公所、社團組織代表、社區範圍

內土地所有權人。

指導單位：臺南市政府農業局

會議時間：民國 112 年 12 月 01 日(星期五)上午 10 時

會議地點：臺南市後壁區新東社區（臺南市後壁區新東里 6 鄰 60-1 號）

公告附件：臺南市後壁區新東社區農村再生計畫草案

公告地點或方式：臺南市後壁區

1. 新港東重興宮公佈欄
2. 台灣基督長老教會新港東教會公佈欄
3. 新東社區公園公佈欄

開會通知公告期間：民國 112 年 11 月 22 日至 11 月 30 日

會議目的：

- 一、討論並擬訂臺南市後壁區新東社區農村再生計畫草案內容。
- 二、議決臺南市後壁區新東社區農村再生計畫草案。
- 三、推派臺南市後壁區新東社區組織代表。

備註：



理事長徐育新

長官來賓簽到表

編號	單位	出(列)席人員簽名
01	農業部農村發展及 水土保持署臺南分署	
02	臺南市政府農業局	張俊郎 何正慧
03	臺南市後壁區公所	張志傑 林怡廷
04	農村再生輔導團隊 培根規劃設計有限公司	陳好安

臺南市後壁區新東社區居民會議簽到簿

壹、開會時間：112年12月01日 上午10點整

貳、開會地點：臺南市後壁區新東社區活動中心

參、主持人：徐育新 理事長

記錄：葉文財 總幹事

肆、出(列)席單位及人員：

新東社區四階段結訓人員簽到表

出(列)席人員簽名	姓名	戶籍地址	聯絡電話	出生日期	培根結訓序號
王陳彪	王陳彪				01
王麗卿	王麗卿				02
	江碧梅				03
呂淑雯	呂淑雯				04
李月娥	李月娥				05
李吳秀美	李吳秀美				06
李素昭	李素昭				07
	沈林日				08
沈秋菊	沈秋菊				09
沈莊素碧	沈莊素碧				10
沈麗珠	沈麗珠				11
林芳玉	林芳玉				12
林春枝	林春枝				13
林淑蘭	林淑蘭				14
林進興	林進興				15

出(列)席人員簽名	姓名	戶籍地址	聯絡電話	出生日期	培根結訓序號
邱白	邱白				16
	徐力金菊				17
徐何錦珠	徐何錦珠				18
徐育新	徐育新				19
徐勇	徐勇				20
徐施抄	徐施抄				21
徐美蓮	徐美蓮				22
徐崇惠	徐崇惠				23
徐崇藤	徐崇藤				24
徐清木	徐清木				25
	徐清龍				26
徐陳英柳	徐陳英柳				27
	徐黃月春				28
徐黃秀女	徐黃秀女				29
徐楊水連	徐楊水連				30
	徐瑞男				31
高水溢	高水溢				32
	高順吉				33
	張昆育				34
張雪伸	張雪伸				35

出(列)席人員簽名	姓名	戶籍地址	聯絡電話	出生日期	培根結訓序號
梁林金玉	梁林金玉				36
	梁靖志				37
梅混忠	梅混忠				38
梅廖金石	梅廖金石				39
梅蕭桂美	梅蕭桂美				40
	郭林富子				41
	郭得照				42
郭楊金葉	郭楊金葉				43
郭榮文	郭榮文				44
郭慶芳	郭慶芳				45
X	陳春芳				46
陳參秀足	陳參秀足				47
葉文財	葉文財				48
葉沈美舜	葉沈美舜				49
葉沈錦秀	葉沈錦秀				50
葉明清	葉明清				51
葉林金枝	葉林金枝				52
葉黃錦雀	葉黃錦雀				53
	葉節鳳				54
	潘秀麗				55

出(列)席人員簽名	姓名	戶籍地址	聯絡電話	出生日期	培根結訓序號
	潘明照				56
潘容	潘容				57
蔡春桃	蔡春桃				58
簡秀麗	簡秀麗				59
	鐘麗枝				60

新東社區成年居民簽到表

編號	出(列)席人員 簽名	戶籍地址 (單位)	聯絡電話	出生日期
X 01	徐景蔭	新東甲		
X 02	張聖仲			
X 03	李春批			
X 04	李素昭			
05	周明香			
X 06	徐美華			
X 07	徐黃香女			
X 08	沈莊素碧			
09	王榮東			
X 10	何錦珠			
X 11	郭良男			
12	徐順成			
X 13	郭楊金華			
14	張美佳			
15	郭嘉和			
16	鄭惠明			
17	沈威存			
18	徐素嬌			
19	邱月英			

編號	出(列)席人員 簽名	戶籍地址 (單位)	聯絡電話	出生日期
20	陳五棗			
21	郝同春			
22	李貴軒			
23	林文子			
24	劉石楨			
25	梁有久			
26	徐陣燕			
27	施玉冰			
28	葉森森			
29	鄭桂揚			
30	葉天靖			
31	林鳳珠			
32	葉春枝			
33	林鳳蘭			
34	徐玉珠			
35	林美枝			
36	靳春明			
37	張黃宇			
38	王宿芝			
39	梁洪志			

編號	出(列)席人員 簽名	戶籍地址	聯絡電話	出生日期			
40	黃雅琴						
41	鄒進民						
42	梁引崇						
43	梁三吉						
44	柯貴身						
45	徐七						
46	徐明堂						
47	王蓮女						
48	白鳳娥						
48	黃素珍						
49	陳嘉興						
50	林風珠						
51	柯好						
52					新東里 鄰 街 巷 號		/ /
53					新東里 鄰 街 巷 號		/ /
54		新東里 鄰 街 巷 號		/ /			
55		新東里 鄰 街 巷 號		/ /			
56		新東里 鄰 街 巷 號		/ /			
57		新東里 鄰 街 巷 號		/ /			
58		新東里 鄰 街 巷 號		/ /			

臺南市後壁區新東社區發展協會

農村再生計畫草案社區會員大會 會議紀錄

112年12月01日

會議主題：農村再生計畫草案社區會員大會
一、時間 112年12月01日（星期五）上午10點
二、地點：臺南市後壁區新東社區活動中心 （臺南市後壁區新東里6鄰60-1號）
出席：應出席之完整培根訓練結訓人員最少人數： <u>20</u> 人 實際出席完成完整培根訓練結訓人員： <u>40</u> 人 應出席成年居民最少人數： <u>80</u> 人 實際出席成年居民： <u>89</u> 人 列席、出席者：臺南市政府農業局、後壁區公所
三、推派主席由 徐育新 理事長 擔任
四、主席提議： 對於議程表有無意見？ 決議：無意見，依照會議程序進行。
五、司儀由徐崇藤擔任。
六、主席致詞： （一）宣佈開會：感謝各位鄉親播空參與此會議。 （二）居民覆議：無意見。
七、新東社區農村再生計畫草案由葉文財 總幹事做簡報說明
八、新嘉社區農村再生計畫草案提請居民討論 （一）居民附議：無意見 （二）舉手表決：（不含未成年居民數）共 <u>72</u> 位舉手贊成通過。
九、請提名擬擔任本社區組織代表之組織或團體 （一）由徐崇藤提： <u>臺南市後壁區新東社區發展協會</u> 為組織代表。 （二）舉手表決：（不含未成年居民數）共 <u>75</u> 位舉手贊成通過。 （三）決議：無意見，舉手表決 75 票通過，由 <u>臺南市後壁區新東社區發展協會</u> 為對外窗口。
十、宣讀會議結論及決議事項

(一) 新嘉社區農村再生計畫草案提請居民討論無意見，舉手表決 75 票通過。

(二) 新嘉社區發展協會為組織代表，居民無意見，舉手表決 75 票通過。

十一、臨時動議：無。

十二、主席宣佈會議圓滿結束：散會，上午 10 時 30 分。





農村再生計畫初審意見回應表

計畫名稱：臺南市後壁區新東社區農村再生計畫

初審單位：臺南市政府農業局

項次	農業局初審意見	回應說明
1	目錄，第 4 章缺少 4-3. 個別宅院整建、4-4. 產業活化，文化保存與活用以後之章節順延。	已修正
2	P. 4 表 1、表 2 聯絡電話、地址涉及個資，請遮蔽。	已修正於 P.4
3	P. 5 二、社區整合方式，第 9 行…針對「崁頂」未來發展重點…，應修正為「新東」。	已修正於 P.5
4	P. 8、24「市道南 78 號與市道南 85 號」，請修正為「區道南 78 線與區道南 85 線」。	已修正於 P.8、24
5	P. 10 一、人口，內文敘述數據與表 5 數據不同，請確認。	已修正於 P.10
6	P. 11 二、信仰，請補充重興宮、湄壽宮、雲仙寺、福安壇、新港東教會之照片及文字介紹。	已修正於 P.11、12
7	P. 12 表 6 社區特色活動一覽表，產業於 5 月及 10 月皆寫稻米，請補充係為稻米何階段。 另請補充社區於不同月份辦理活動之名稱。	已修正於 P.13
8	計畫書內文錯別字： 分「佈」…請修正為「布」 部「份」…請修正為「分」	已修正於 P.14、16
9	P. 19 一、土地利用，內文敘明特定農業區佔 100%，與表 7 一般農業區佔 100%不同，請確認。	已修正於 P.20
10	P. 22 也為在地居民「當」來相當不錯…應修正為「帶」。	已修正於 P.23
11	P. 25 此調查也反映「的」農村空間使用…應修正為「出」。	已修正於 P.26
12	P. 25 六、災害，請補充以往水災紀錄描述。 第一段新東里名稱的由來，請移至 2-1. 節。	已修正於 P.8、26

13	P. 26 如何在「重」統農村中…應修正為「傳」。	已修正於 P.27
14	表 11 社區 SWOT 分析弱勢「2. 社區與合作社現較無實質合作」，與優勢「4. 社區內有合作社，積極推動社區產業發展」不一致。 弱勢「4. 年輕人口外移，人口日漸老化」請移至威脅。 弱勢「6. 社區主要道路農村意象不明」應不屬於弱勢，請刪除。 威脅「3. 發展欠缺創意構想」請移至弱勢。	已修正於 P.28
15	P. 29 景觀道路「延」線綠美化…應修正為「沿」。	已修正於 P.29
16	P. 29 沿途增置友善的單車客一處「歇腳亭」…，因農村再生計畫不補助建物，建議修正為「歇腳空間」，將來年度執行計畫提案需取得土地使用同意書。	已修正於 P.30
17	4-2. 公共設施建設，一、產業發展之內文段落，請移至 2-4. 二、產業型態。	已修正於 P.20、31
18	第 4 章請補 4-3. 個別宅院整建，若社區無相關個別宅院整建需求，4-3 節內容建議敘明社區暫無改善需求。	已修正於 P.32
19	第 4 章整體發展構之 4-1、4-2、4-4、4-5 及 4-6，請補充相關照片。	已補充於 P.30、31、32、33
20	5-1. 管理維護，請補充社區公約內容。	社區後續會針對社區整體發展需求、農村再生計畫訂定社區公約，謝謝指教
21	5-3. 社區財務計畫表，第四年，年度請跨列置中，項次順序有誤。	已修正於 P.40
22	6-2. 社會效益，…預期「經濟」效益如下…應修正為「社會」。	已修正於 P.42
23	6-3. 環境效益，…本規劃對於「社會」面向的推動…應修正為「環境」。	已修正於 P.43
24	附件 3. 社區完成培根計畫訓練之證明，為新嘉社區公文，請修正為新東社區公文。	已修正於 P.46

25	請將本表（農村再生計畫初審意見回應表）以及後續審查過程之意見回應表依序納入報告書附件 6 內。回應說明欄請註明修正頁碼。	
26	請提供公告地點及地址等相關資料，以利本局辦理公告閱覽事宜。（公告地點至少 3 處以上）	<p>公告閱覽地點</p> <ol style="list-style-type: none"> 1.新港東重興宮公佈欄 2.台灣基督長老教會新港東教會公佈欄 3.新東社區公園公佈欄 <p>收件地址：臺南市後壁區新東里 6 鄰 60-1 號</p> <p>收件人：徐育新理事長</p>
27	後續本局如辦理農村再生草案公告閱覽時，請將公告及計畫書張貼至公告地點，並以照片佐證。	

農村再生計畫現勘審查意見回應表

計畫名稱：臺南市後壁區新東社區農村再生計畫

複審單位：審查小組

項次	審查小組複審意見	回應說明
1	P32 個別宅院部分，社區有數處文化意涵的傳統三合院，建議補充描述。	謝謝委員意見，因個別宅院修繕會牽涉到建築相關法規的問題，後續社區會透過古厝綠美化計畫及社區志工共同改善古厝周遭環境。
2	目錄中附件頁碼有誤請再確認。	謝謝委員建議，已修正
3	第六章預期效益應扣合計畫提出願景提出具體可達到效益或方向。	謝謝委員建議，已修正於第 49-51 頁
4	P35 土地分區規劃再詳細，如納入黑豆產業生產區、水稻生態區、無毒稻米生產區等。	謝謝委員建議，社區內土地多數為種植水稻，近年因氣候變遷，會有原先種植水稻的土地轉作其他作物的情況，因此無法固定劃分出各產業的生產區。
5	P35 配置公共設施構想應納入後續社區規劃之設施，如食農教育場域，歇腳亭等，(歇腳亭修正為歇腳空間)。	謝謝委員建議，已修正於第 45 頁
6	圖 18，土地利用現況請增加圖例說明。	謝謝委員建議，已修正於第 22 頁
7	P30「就」豬圈，字有誤。	謝謝委員建議，已修正於第 34 頁
8	P57 加註實際出席成年居民包括結訓者。	謝謝委員建議，已補充於第 65 頁
9	P38 不同年度申請環境改善計畫內容可再逐步調整，另是否以公部門施作好或僱工購料為主。	謝謝委員建議，已補充於第 45-48 頁
10	P12:倒 2 行文字:「新港教會原創於今成功鎮北訊的 10 公里處…，…由」是否誤植?	謝謝委員建議，已修正於第 13 頁
11	P30:倒 1 行:”就”豬圈改造計畫，應”舊”才正確。	謝謝委員建議，已修正於第 34 頁

12	P32:7 行…產”質”與產量，應為”值”才正確。	謝謝委員建議，已修正於第 36 頁
13	P39:第二年”新東豆陣走黑豆料理研發計畫(一)”與 P40 第三年”新東豆陣走黑豆料理研發計畫”二者實施內容相同，宜刪除一項。	謝謝委員建議，已修正於第 47 頁
14	P42 第 2 行…對於”環境”面向…，應為”社會”才正確。	謝謝委員建議，已修正於第 50 頁
15	P43 第 2 行…對於”社會”面向…，應為”環境”才正確。	謝謝委員建議，已修正於第 51 頁
16	P10 近五年新東社區人口圖之來源”白河”，應有誤請修正。	謝謝委員建議，人口資料來源為臺南市白河戶政事務所-後壁辦事處的資料
17	P11 65 歲以上人口趨勢圖之來源”白河”，應有誤請修正。	謝謝委員建議，人口資料來源為臺南市白河戶政事務所-後壁辦事處的資料
18	新東有許多三合院老屋，建議可以適度補充(另圖 27 可調整拍攝角度看到三合院，目前會以為是”單伸手”)。	謝謝委員建議，圖 32 為古厝示意圖，圖片中的三合院為單伸手
19	新增欲作為的點請補充進報告書(包括位置等)。	謝謝委員建議，已修正於第 42 頁
20	P12 新港東教會資料有誤，請更正(資料應是台東新港教會)。	謝謝委員建議，已修正於第 13 頁
21	P20 標點符號，請刪去。	謝謝委員建議，已修正於第 21 頁
22	P4-3 無個別宅院計畫之需求，但現勘有古厝，請再斟酌。	謝謝委員意見，因個別宅院修繕會牽涉到建築相關法規的問題，後續社區會透過古厝綠美化計畫及社區志工共同改善古厝周遭環境。
23	埤塘生態位置施作規劃內容詳述及圖照說明，建議納入未來安全設施和緊急營救設備之考量。	謝謝委員建議，已補充於第 34 頁
24	簡報內容圖文請再補充至計畫書內更詳盡。	謝謝委員建議，已補充在計畫書內

25	社區資源調查如在地新港東21號古厝，在地宋江陣、廟宇匾額文物等可詳細調查與彙整，可作為農村文史教材或小旅行導覽資訊。	謝謝委員建議，已補充於第45-48頁
26	頁31-32:社區導覽地圖及黑豆遊程路線建議再補充相關示意簡圖(路線)。	謝謝委員建議，已補充於第37-38頁
27	P15地形圖看不出地形資訊。	謝謝委員建議，已修正於第16頁
28	P16農田規劃方正整齊，可補充說明曾辦理農地重劃。	謝謝委員建議，已修正於第17頁
29	P17表未編號。	謝謝委員建議，已修正於第18頁
30	P20圖18缺利用現況圖例。	謝謝委員建議，已修正於第22頁
31	報告書撰寫清楚用心，惟現勘點多為新增，建議整合進報告書，並加以說明欲改善點特點及背景。	謝謝委員建議，已補充進計畫書內