

副本

檔 號：

保存年限：

臺南市政府環境保護局 函

地址：701015臺南市東區中華東路2段133巷72號

承辦人：郭美麗

電話：06-6524368

傳真：06-6524368

電子信箱：cep719@mail.tnepb.gov.tw

受文者：清淨家園管理科（鹽水區隊）

發文日期：中華民國110年6月11日

發文字號：環清字第1100054457A號

速別：普通件

密等及解密條件或保密期限：

附件：如主旨

主旨：檢送本市鹽水區「準時垃圾不落地清運服務」停留點、時間一覽表修正公告1份，惠請張貼公布欄公告周知並協助宣導，請查照。

說明：

一、依據廢棄清理法第12條第1項暨一般廢棄物回收清除處理辦法第5條及第14條第1項規定辦理。

二、旨揭一覽表詳細內容實施當日即可上本局網站（臺南市政府環境保護局首頁/垃圾車收運地點查詢/）或電洽本局鹽水區清潔隊（服務電話：06-6524368）。

正本：臺南市鹽水區公所、臺南市鹽水區水秀里辦公處、臺南市鹽水區津城里辦公處、臺南市鹽水區月港里辦公處、臺南市鹽水區橋南里辦公處、臺南市鹽水區三明里辦公處、臺南市鹽水區汫水里辦公處、臺南市鹽水區岸內里辦公處、臺南市鹽水區義中里辦公處、臺南市鹽水區歡雅里辦公處、臺南市鹽水區文昌里辦公處、臺南市鹽水區竹林里辦公處、臺南市鹽水區三和里辦公處、臺南市鹽水區埤頭港里辦公處

副本：本局秘書室、清淨家園管理科、清淨家園管理科（鹽水區隊）

局長謝世傑

檔 號：

保存年限：

臺南市政府環境保護局 公告

發文日期：中華民國110年6月11日

發文字號：環清字第110054457B號

附件：如文



主旨：修正本市鹽水區「準時垃圾不落地清運服務」停留點、時間一覽表，並自公告日生效。

依據：廢棄物清理法第12條第1項暨一般廢棄物回收清除處理辦法第5條及第14條第1項。

公告事項：

一、旨揭家戶所產生之廢棄物排出時應分成一般垃圾、廚餘及資源回收，並應依臺南市鹽水區實施「準時垃圾不落地清運服務」停留點、時間一覽表之分類、排出方式，擲交本局鹽水區清潔車、資源回收車清除。

(一)一般垃圾：為不可回收物，每週一、二、四、六依指定時間及地點交清潔車收運。

(二)廚餘：每週一、二、四、六交清潔車後附掛之廚餘回收桶辦理回收。

(三)資源垃圾：每週固定二天收運，並請將舊衣、電扇、電池、玻璃瓶、鍵盤、保麗龍、照明光源分開打包，其餘合併打包，交付資源回收車回收。(宣傳單如附)

二、前項所稱臺南市鹽水區實施「準時垃圾不落地清運服務」停留點、時間一覽表，係指本局清潔車及資源回收車在固定時間到達指定停留地點，供附近市民排出一般垃圾、廚餘及資源回收垃圾。

三、清運時間及地點：

(一)一般垃圾及廚餘：每週一、二、四、六下午時段為原則，

清潔車實際執行路線、時間表、輔助點及停留時間，詳如「準時垃圾不落地清運服務」停留點、時間一覽表。

- (二)資源回收:以資源回收車收運資源回收物(資源回收停留之時間及地點，係依一般清潔車之停留時間及地點)。
- (三)輔助點:市民無法依排定時間、地點排出一般垃圾及資源回收物時，得利用本局鹽水區清潔隊在白天於適當位置設置之輔助點，將一般垃圾及資源回收攜至排出。
- (四)有關各清潔車輛路線之停留點(含停留時間)及輔助點(含停留時間)等詳細內容，市民可上本局網站(臺南市政府環境保護局首頁/垃圾車收運地點網路查詢)或電洽該隊(06-6524368)查詢。
- (五)一般廢棄物未依本公告分類、收集時間、指定地點排出垃圾者，違反廢棄物清理法第12條第1項定，依同法第50條第2款規定，處新臺幣1,200元以上6,000元以下罰鍰，經限期改善，屆期仍未改善者，按日連續處罰。

局長謝世傑

副本

檔 號：

保存年限：

臺南市政府環境保護局 函

地址：701015臺南市東區中華東路2段133巷72號

承辦人：郭美麗

電話：06-6524368

傳真：06-6524368

電子信箱：cep719@mail.tnepb.gov.tw

受文者：清淨家園管理科（鹽水區隊）

發文日期：中華民國110年6月11日

發文字號：環清字第1100054457A號

速別：普通件

密等及解密條件或保密期限：

附件：如主旨

主旨：檢送本市鹽水區「準時垃圾不落地清運服務」停留點、時間一覽表修正公告1份，惠請張貼公布欄公告周知並協助宣導，請查照。

說明：

- 一、依據廢棄清理法第12條第1項暨一般廢棄物回收清除處理辦法第5條及第14條第1項規定辦理。
- 二、旨揭一覽表詳細內容實施當日即可上本局網站（臺南市政府環境保護局首頁/垃圾車收運地點查詢/）或電洽本局鹽水區清潔隊（服務電話：06-6524368）。

正本：臺南市鹽水區公所、臺南市鹽水區水秀里辦公處、臺南市鹽水區津城里辦公處、臺南市鹽水區月港里辦公處、臺南市鹽水區橋南里辦公處、臺南市鹽水區三明里辦公處、臺南市鹽水區洪水里辦公處、臺南市鹽水區岸內里辦公處、臺南市鹽水區義中里辦公處、臺南市鹽水區歡雅里辦公處、臺南市鹽水區文昌里辦公處、臺南市鹽水區竹林里辦公處、臺南市鹽水區三和里辦公處、臺南市鹽水區埕頭港里辦公處

副本：本局秘書室、清淨家園管理科、清淨家園管理科（鹽水區隊）

局長謝世傑

臺南市政府環境保護局 公告

發文日期：中華民國110年6月11日

發文字號：環清字第110054457B號

附件：如文



主旨：修正本市鹽水區「準時垃圾不落地清運服務」停留點、時間一覽表，並自公告日生效。

依據：廢棄物清理法第12條第1項暨一般廢棄物回收清除處理辦法第5條及第14條第1項。

公告事項：

一、旨揭家戶所產生之廢棄物排出時應分成一般垃圾、廚餘及資源回收，並應依臺南市鹽水區實施「準時垃圾不落地清運服務」停留點、時間一覽表之分類、排出方式，擲交本局鹽水區清潔車、資源回收車清除。

(一)一般垃圾：為不可回收物，每週一、二、四、六依指定時間及地點交清潔車收運。

(二)廚餘：每週一、二、四、六交清潔車後附掛之廚餘回收桶辦理回收。

(三)資源垃圾：每週固定二天收運，並請將舊衣、電扇、電池、玻璃瓶、鍵盤、保麗龍、照明光源分開打包，其餘合併打包，交付資源回收車回收。(宣傳單如附)

二、前項所稱臺南市鹽水區實施「準時垃圾不落地清運服務」停留點、時間一覽表，係指本局清潔車及資源回收車在固定時間到達指定停留地點，供附近市民排出一般垃圾、廚餘及資源回收垃圾。

三、清運時間及地點：

(一)一般垃圾及廚餘：每週一、二、四、六下午時段為原則，

清潔車實際執行路線、時間表、輔助點及停留時間，詳如「準時垃圾不落地清運服務」停留點、時間一覽表。

- (二)資源回收:以資源回收車收運資源回收物(資源回收停留之時間及地點，係依一般清潔車之停留時間及地點)。
- (三)輔助點:市民無法依排定時間、地點排出一般垃圾及資源回收物時，得利用本局鹽水區清潔隊在白天於適當位置設置之輔助點，將一般垃圾及資源回收攜至排出。
- (四)有關各清潔車輛路線之停留點(含停留時間)及輔助點(含停留時間)等詳細內容，市民可上本局網站(臺南市政府環境保護局首頁/垃圾車收運地點網路查詢)或電洽該隊(06-6524368)查詢。
- (五)一般廢棄物未依本公告分類、收集時間、指定地點排出垃圾者，違反廢棄物清理法第12條第1項定，依同法第50條第2款規定，處新臺幣1,200元以上6,000元以下罰鍰，經限期改善，屆期仍未改善者，按日連續處罰。

局長謝世傑

臺南市鹽水區

「準時垃圾不落地清運服務」

停留點、時間一覽表



臺南市鹽水區實施「準時垃圾不落地清運服務」停留點、時間一覽表

臺南市政府環境保護局 110年6月11日環清字1100054457號公告

編號	區隊電話	車牌號碼	本車次垃圾收運日為每星期(一、二、四、六) 資源回收日為每星期(一、四)
鹽水-1	6524368	KEN-3070	

清潔車停留點、時間

次序	里別	停留點位置	起迄時間		收運方式	次序	里別	停留點位置	起迄時間		收運方式
			到達	離開					到達	離開	
1	橋南	治水路126號	17:01	17:02	沿街收運	21	埤頭港	埤頭港74號	18:42	18:43	沿街收運
2	三明	舊營1-7號酒窩餐廳	17:04	17:05	沿街收運	22	埤頭港	埤頭港111號早餐店	18:46	18:47	沿街收運
3	文昌	後寮73號鈺祥傢俱	17:06	17:07	沿街收運	23	竹林	下林57號	18:50	18:51	沿街收運
4	三明	大莊1-1號邱新照鐵工廠	17:11	17:12	沿街收運	24	竹林	下林54-2號	18:54	18:55	沿街收運
5	歡雅	歡雅26號統一超商	17:14	17:15	沿街收運	25	竹林	下林18號活動中心	18:58	18:59	沿街收運
6	歡雅	中州寮16號	17:19	19:20	沿街收運	26	竹林	竹子腳21號日裕商行	19:10	19:11	沿街收運
7	歡雅	歡雅50號香涼冰菓店	17:27	17:28	沿街收運	27	竹林	竹子腳40號早餐店	19:13	19:14	沿街收運
8	三明	大莊24號活動中心	17:32	17:33	沿街收運	28	竹林	竹子腳106-3號肉鬆工廠	19:16	19:17	沿街收運
9	三明	中寮廟90號	17:39	17:40	沿街收運	29	竹林	竹子腳110-7號	19:19	19:20	沿街收運
10	三明	舊營24-1號雜貨店	17:49	17:50	沿街收運	30	竹林	竹子腳51號	19:23	19:24	沿街收運
11	三明	舊營104-8號天心療養院	17:51	17:52	沿街收運	31	竹林	竹子腳2-4號檳榔攤三姐妹	19:27	19:28	沿街收運
12	三明	舊營22號陳聖宮	17:53	17:54	沿街收運	32	歡雅	洪厝寮7-5號雜舍	19:30	19:31	沿街收運
13	三明	舊營116號活動中心	17:57	17:58	沿街收運	33	文昌	後宅71-1號	19:35	19:55	定點收運
14	三明	桐寮43-22號活動中心	18:07	18:08	沿街收運						
15	竹林	蜈蚣坑2號	18:17	18:18	沿街收運						
16	埤頭港	埤頭港188-5號美姿美容院	18:25	18:26	沿街收運						
17	埤頭港	埤頭港134-2號成衣廠	18:28	18:29	沿街收運						
18	埤頭港	埤頭港200-74號宏展機車行	18:34	18:35	沿街收運						
19	埤頭港	埤頭港118號俊天宮	18:37	18:38	沿街收運						
20	埤頭港	埤頭港128-1號	18:40	18:41	沿街收運						

備註：1. 具有起訖點時間為人員下車服務之點。

2. 停駐點除外，如沿線有民眾需求丟垃圾須停車服務；若遇老人或行動不便者，應下車服務！

3. 各點到達時間：±5分鐘。

臺南市鹽水區實施「準時垃圾不落地清運服務」停留點、時間一覽表

臺南市政府環境保護局 110年6月11日環清字1100054457號公告

編號	區隊電話	車牌號碼	本車次垃圾收運日為每星期一、二、四、六) 資源回收日為每星期二、六)
鹽水-2	6524368	676-N3	

清潔車停留點、時間

次序	里別	停留點位置	起迄時間		收運方式	次序	里別	停留點位置	起迄時間		收運方式
			到達	離開					到達	離開	
1	橋南	南門路80巷55號	17:02	17:03	沿街收運	21	三明	舊營101-8號	19:20	19:25	沿街收運
2	橋南	行昌路29巷12號	17:11	17:12	沿街收運	22	三明	舊營38之20號	19:25	19:30	沿街收運
3	橋南	橋南街40號	17:16	17:17	沿街收運	23	文昌	後宅71-1號	19:35	19:50	沿街收運
4	津城	三福路24巷1號	17:21	17:22	沿街收運						
5	津城	忠義路8-8號	17:24	17:25	沿街收運						
6	岸內	和平路335號	17:33	17:34	沿街收運						
7	岸內	和平路65巷10號	17:37	17:38	沿街收運						
8	岸內	和平路65巷143號	17:39	17:40	沿街收運						
9	岸內	北門路9巷41號	17:42	17:43	沿街收運						
10	岸內	清涼路176號	17:50	17:52	沿街收運						
11	岸內	北門路1巷29號	17:57	17:58	沿街收運						
12	岸內	北門路1巷6弄53號	18:08	18:20	沿街收運						
13	岸內	舊岸內1-1號	18:20	18:40	沿街收運						
14	岸內	松子腳351號	18:40	18:45	沿街收運						
15	岸內	和平路632巷6弄2號	18:50	18:55	沿街收運						
16	義中	金和路311巷41號	18:55	19:00	沿街收運						
17	義中	二庄20號	19:05	19:10	沿街收運						
18	義中	樹仔腳2鄰4號	19:10	19:15	沿街收運						
19	義中	樹仔腳46-1號	19:15	19:20	沿街收運						
20	三明	舊營73-20號	19:20	19:25	沿街收運						

備註：1. 具有起訖點時間為人員下車服務之點。

2. 停駐點除外，如沿線有民眾需求丟垃圾須停車服務；若遇老人或行動不便者，應下車服務！

3. 各點到達時間：±5分鐘。

臺南市鹽水區實施「準時垃圾不落地清運服務」停留點、時間一覽表

臺南市政府環境保護局 110年6月11日環清字1100054457號公告

編號		區隊電話		車牌號碼		本車次垃圾收運日為每星期(一、二、四、六) 資源回收日為每星期(一、四)					
鹽水-3		6524368		439-N3							
清潔車停留點、時間											
次序	里別	停留點位置	起迄時間		收運方式	次序	里別	停留點位置	起迄時間		收運方式
			到達	離開					到達	離開	
1	文昌	後寮55-3號	17:03	17:04	沿街收運	21	三和	飯店14-1號	18:25	18:26	沿街收運
2	文昌	後寮50號	17:05	17:06	沿街收運	22	三和	飯店54-2號	18:28	18:29	沿街收運
3	文昌	後寮18-1號	17:08	17:09	沿街收運	23	三和	飯店43號	18:32	18:33	沿街收運
4	文昌	後寮16-2號	17:10	17:11	沿街收運	24	三和	竹園11-1號	18:35	18:36	沿街收運
5	文昌	後寮11-5號	17:13	17:14	沿街收運	25	三和	飯店23號	18:39	18:40	沿街收運
6	文昌	後寮62-3號	17:17	17:18	沿街收運	26	三和	大豐88號	18:45	18:46	沿街收運
7	文昌	番仔寮22號	17:20	17:21	沿街收運	27	竹林	天保厝30號	18:51	18:52	沿街收運
8	文昌	孫厝76號	17:23	17:24	沿街收運	28	竹林	天保厝18號	18:55	18:56	沿街收運
9	文昌	孫厝37號	17:27	17:28	沿街收運	29	塗頭港	塗頭港202-2號	19:14	19:15	沿街收運
10	文昌	羊稠厝57-1號雜貨店	17:31	17:32	沿街收運	30	塗頭港	塗頭港202-13號	19:18	19:19	沿街收運
11	文昌	羊稠厝52-1號芒菜園	17:35	17:36	沿街收運	31	塗頭港	塗頭港200-61號	19:23	19:24	沿街收運
12	文昌	孫厝4-9號	17:40	17:41	沿街收運	32	塗頭港	塗頭港154-6號	19:30	19:31	沿街收運
13	歡雅	尾寮16-1號	17:45	17:46	沿街收運	33	文昌	後宅71-1號	19:40	20:00	定點收運
14	歡雅	中寮98-1號	17:48	17:49	沿街收運						
15	歡雅	尾寮60號	17:55	17:56	沿街收運						
16	歡雅	中寮122號	18:00	18:01	沿街收運						
17	歡雅	歡雅3號	18:02	18:03	沿街收運						
18	歡雅	下寮24號代天府	18:06	18:07	沿街收運						
19	歡雅	頂寮5-12號天保宮	18:10	18:11	沿街收運						
20	三和	田寮43號	18:20	18:21	沿街收運						

備註：1. 具有起訖點時間為人員下車服務之點。

2. 停駐點除外，如沿線有民眾需求丟垃圾須停車服務；若遇老人或行動不便者，應下車服務！

3. 各點到達時間：±5分鐘。

臺南市鹽水區實施「準時垃圾不落地清運服務」停留點、時間一覽表

臺南市政府環境保護局 110年6月11日環清字1100054457號公告

編號	區隊電話	車牌號碼	本車次垃圾收運日為每星期(一、二、四、六) 資源回收日為每星期(二、六)											
鹽水-4	6524368	KED-6736	清潔車停留點、時間											
次序	里別	停留點位置	起迄時間		收運方式	次序	里別	停留點位置	起迄時間		收運方式			
			到達	離開					到達	離開				
1	橋南	忠孝路203號諸山軒佛店	17:04	17:04	沿街收運	21	水秀	土庫路2-37號麗園山莊	18:58	18:59	沿街收運			
2	橋南	南門路201巷71號福南宮	17:12	17:13	沿街收運	22	水秀	土庫8號	19:00	19:01	沿街收運			
3	橋南	忠孝路138號益三薑母鴨	17:17	17:18	沿街收運	23	水秀	水秀首富69-41號	19:13	19:14	沿街收運			
4	橋南	月津路71號信博釣具行	17:24	17:24	沿街收運	24	水秀	水秀136-2號竹安宮	19:28	19:30	沿街收運			
5	月港	康樂路18號	17:27	17:27	沿街收運	25	文昌	後宅71-1號	19:40	19:55	定點收運			
6	月港	中山路2-10號北華宮	17:30	17:31	沿街收運									
7	津城	後厝50號祥哥彩卷行	17:37	17:37	沿街收運									
8	水秀	清涼路22號廣仙香舖	17:40	17:40	沿街收運									
9	津城	後厝71-1號冠鑫洗車場	17:48	17:48	沿街收運									
10	津城	康樂路173號	17:53	17:53	沿街收運									
11	月港	過港25-28號	17:55	17:55	沿街收運									
12	月港	西門路14號	18:01	18:01	沿街收運									
13	津城	武廟路18號中國時報社	18:04	18:04	沿街收運									
14	津城	文武街72巷21號孟娟婚紗	18:09	18:09	沿街收運									
15	津城	武廟路73號	18:12	18:12	沿街收運									
16	津城	武廟路6號大眾廟	18:15	18:15	沿街收運									
17	橋南	月津路12巷8號	18:25	18:25	沿街收運									
18	水秀	朝琴路192號允成學府	18:30	18:31	沿街收運									
19	水秀	泔水里溪洲寮2之7號天祥輪胎	18:40	18:40	沿街收運									
20	泔水	泔水里溪洲寮2-1號	18:45	18:45	沿街收運									

備註：1. 具有起訖點時間為人員下車服務之點。

2. 停駐點除外，如沿線有民眾需求丟垃圾須停車服務；若遇老人或行動不便者，應下車服務！

3. 各點到達時間：±5分鐘。

臺南市鹽水區實施「準時垃圾不落地清運服務」停留點、時間一覽表

臺南市政府環境保護局 110年6月11日環清字1100054457號公告

編號		區隊電話		車牌號碼		本車次垃圾收運日為每星期(一、二、四、六) 資源回收日為每星期(一、四)					
鹽水-5		6524368		AAQ-060							
清潔車停留點、時間											
次序	里別	停留點位置	起迄時間		收運方式	次序	里別	停留點位置	起迄時間		收運方式
			到達	離開					到達	離開	
1	月港	治水路73號	17:00	17:01	沿街收運	21	水秀	朝琴路140-1號標湧便當	18:07	18:08	沿街收運
2	月港	治水路121-5號小火車站	17:02	17:03	沿街收運	22	岸內	萬松路82號仁星藥局	18:12	18:13	沿街收運
3	月港	治水路411號正堂青草行	17:04	17:05	沿街收運	23	岸內	萬松路13號之1號	18:17	18:18	沿街收運
4	月港	三福路121-13號四川煤氣行	17:05	17:06	沿街收運	24	岸內	萬松路4-1號	18:21	18:22	沿街收運
5	月港	三福路61號鹽水國中	17:07	17:08	沿街收運	25	洪水	洪水港121-6號忠孝宮	18:27	18:28	沿街收運
6	月港	三福路55號福全麵店	17:09	17:10	沿街收運	26	洪水	洪水港20號護安宮	18:41	18:42	沿街收運
7	月港	中正路15號京城銀行	17:13	17:14	沿街收運	27	岸內	溪洲寮14號	18:44	18:45	沿街收運
8	月港	中正路60號銀鋒冰菓室	17:15	17:16	沿街收運	28	岸內	萬松路14-13號南廬山莊	18:52	18:53	沿街收運
9	月港	中正路144號護庇宮	17:18	17:19	沿街收運	29	岸內	朝琴路247號清香馨牛肉麵	18:57	18:58	沿街收運
10	橋南	南門路156號	17:23	17:24	沿街收運	30	水秀	朝琴路123號凍仔腳檳榔攤	18:59	19:00	沿街收運
11	橋南	新太路16號	17:28	17:29	沿街收運	31	津城	三福路2號零售市場	19:02	19:03	沿街收運
12	橋南	新中路102號	17:31	17:32	沿街收運	32	津城	文武街160號明月軒	19:05	19:06	沿街收運
13	橋南	新中路102巷84號	17:34	17:35	沿街收運	33	岸內	新岸內1-35號	19:07	19:08	沿街收運
14	橋南	新中路82巷161號	17:36	17:37	沿街收運	34	義中	金和路218號	19:10	19:11	沿街收運
15	橋南	新中路82巷43號	17:42	17:43	沿街收運	35	義中	義稠94-1號珍宜商行	19:12	19:13	沿街收運
16	橋南	四維路114號	17:48	17:49	沿街收運	36	義中	義稠58號普照宮	19:15	19:16	沿街收運
17	橋南	南門路89號鬍鬚豬頭飯	17:54	17:54	沿街收運	37	義中	義稠63號福聖宮	19:20	19:21	沿街收運
18	月港	中正路125號光陽機車行	17:57	17:58	沿街收運	38	義中	義稠110-22號欣和大樓	19:25	19:26	沿街收運
19	月港	朝琴路68號立芳旅行社	18:01	18:02	沿街收運	39	義中	忠孝路158號久井加油站	19:30	19:31	沿街收運
20	水秀	朝琴路68號立芳旅行社	18:04	18:05	沿街收運	40	文昌	後宅71-1號	19:35	19:50	定點收運

附註：1. 具有起訖點時間為人員下車服務之點。

2. 停駐點除外，如沿線有民眾需求丟垃圾須停車服務；若遇老人或行動不便者，應下車服務！

3. 各點到達時間：±5分鐘。

📢 臺南市自民國110年10月1日起 📢

一般垃圾請使用 可辨別內容物之垃圾袋盛裝



可以投入垃圾車
不用另購買垃圾袋



只要是可看到內容物
的塑膠袋都可以使用喔!



不可辨別
垃圾車不收



宣導期

即日起至09/30透過區里說明會、垃圾車廣播、網路等方式加強宣導。



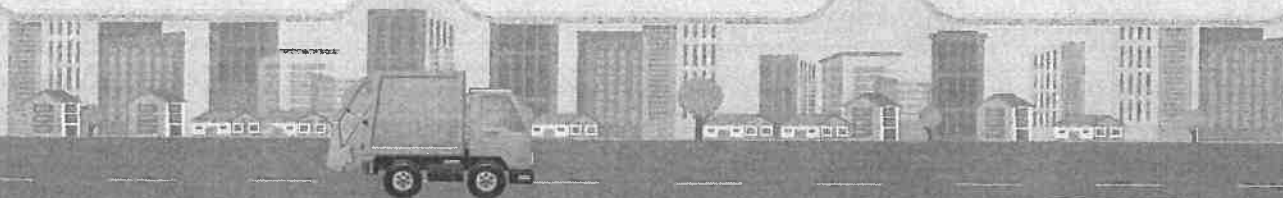
稽查勸導期

10/01~12/31公告實施，垃圾車沿線檢查及勸導。



政策正式執行

111/01/01起，如違規將拒收，不接受勸導執意丟入垃圾車，會被處1,200元以上之罰款。



臺南市政府環境保護局
ENVIRONMENTAL PROTECTION BUREAU OF TAINAN CITY GOVERNMENT





1. 舊衣

乾淨無損。

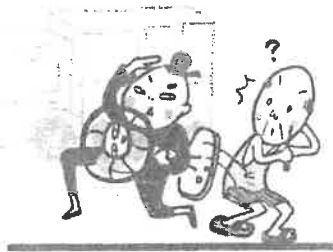


乾淨舊衣分開包，內衣褲、襪子、枕頭棉被不回收。



2. 電扇

完整勿拆。



電扇回收勿拆解，軸心馬達勿分離。



3. 電池

拆卸回收。



電池內含重金屬，妥善回收救大地。



4. 玻璃容器

分色分包。



玻璃分色回收好，再利用路更寬廣。

資源回收 7 大招

分交回收尚介夯。

衣扇池玻鍵龍光，

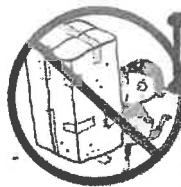


5. 鍵盤

獨立交付。



鍵盤不是塑膠類，分開回收再利用。



6. 保麗龍

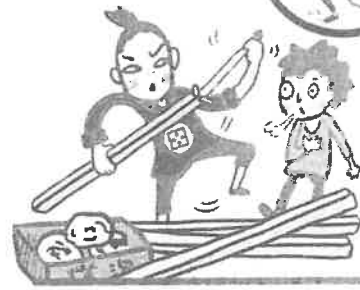
拆除異物。



膠帶異物先去除，白白淨淨好回收。

7. 照明光源

妥善包裝。



破損傷人又傷身，包裝妥善防破損。

紙容器

清洗回收。

便當盒、紙杯要回收，請清除廚餘或飲料，稍微沖洗後回收。



飲料杯

去除封膜。

去封膜、清洗、堆疊三步驟，整齊回收環境佳。



臺南市政府環境保護局
行政院環境保護署補助辦理

