

中華民國 108 年
臺南市中西區統計年報

STATISTICAL YEARBOOK OF WEST CENTRAL
DISTRICT, TAINAN CITY 2019



臺南市中西區公所編印

中華民國109年7月出版

West Central District Office, Tainan City

July 2020

凡 例

- 一、本刊編印之目的，為提供本區一般基本概況資料及重要施政成果，以供各有關機關執行公務之參考應用。
- 二、本刊係摘錄本所各課室暨市政府各局處編報之公務統計報表及中央部會公布之調查結果報告資料，加以整理彙編而成。
- 三、本刊所列資料，以民國108年為主。主要為中西區資料，為便於長期時間數列之比較，藉資察往知來，故將99年至108年之歷年資料併計刊列。至於各年數字若與以前年度出刊各版有出入者，以本刊所列數字為準。
- 四、本刊計分土地、人口、行政組織、農林漁牧、工商業及區建設、金融財稅、教育文化、衛生、環境保護、社會福利等9類39張表。本年報並於刊首編撰提要分析，增加扼要說明及佐以統計插圖，以增進使用資料者之瞭解。
- 五、本刊所列度量衡單位，一律採用公制，如有原非公制者，均經折算為公制，以資劃一，如有特殊情形而採用其他單位者，已分別予以註明。表內數字太長者，其單位均儘量提高，尾數四捨五入，故部分總數與細數之間，或有未能吻合情事。
- 六、表內所稱年係指全年，年底係指該年十二月底，月係指全月，有特殊情形者稱年度或學年度等。
- 七、本要覽所用符號代表意義如下：
 - 「—」表示無數值。
 - 「--」表示無意義數值。
 - 「…」表示數字不明或尚未產生資料
 - 「0」代表有數值而不及半單位。

EXPLANATORY NOTE

1. The purpose of compiling and publishing this abstract is to provide data relating general basic situation of the district and major accomplishments of the district so as to facilitate the related organizations concerned in executing their public functions.
2. All data contained in this yearbook are provided by various sections and offices of the district office and municipal government in the form of statistical reports, or is the result of interviews with people which published by various Organizations of Central Government.
3. The figures contained in this yearbook are mainly preferred to the year of 2019, which are the data of West Central District. The figures listed from 2010 through 2019. Examining these comparisons makes us know the tendency in the future. Any differences of the figures in the previous editions are subject to this revision. If the number of a year doesn't coincide with that in the previous periodicals, please take the figures contained in this abstract as a basis.
4. A total of 39 tables have been compiled in and the data contained in this yearbook are classified into 9 categories, they are: Land, Population, Administration, Agriculture, Forestry, Fishery and Animal Husbandry, Industry, Business and District Construction, Finance and Taxation, Education and Culture, Health, Environmental Protection, Social Welfare. Besides the analysis in the preceding chapter, we also increase simple explanation and statistical chart to develop users' realization.
5. The measure units used in this yearbook are of metric system, but those units applied in the summary, which can not convert to metric system, are remarked respectively. If conditions are special, we use another unit and note it. If the figures in the table are long, we lift the unit count 5 and higher fractions as units and disregarding the rest. Therefore the total number doesn't always coincide with the detail number.
6. The word "year", used in the table, refers to the entire year, "End of year" refers to the period until the end of the December of that year, "Month" refers to the entire month, if conditions are special, we use another unit and note it , for example academic year. "Academic year" refers to August 1 of the year and ends on July 31 of the next year.
7. The following symbols are used throughout the publication:
 - "—" means no figures.
 - "—" means no figures.
 - "--" means figures provided are meaningless.
 - "..." means figures not yet available.
 - "0" means figure is below half a unit.

目次

壹、土地

提要分析.....	1- 1
表	
◆ 1-1區境界.....	1- 2
◆ 1-2已登記土地面積.....	1- 4
◆ 1-3實施三七五減租後佃農購買耕地面積與戶數.....	1- 8
◆ 1-4實施三七五減租成果.....	1- 9
◆ 1-5土地徵收面積.....	1-10

貳、人口

提要分析.....	2- 1
表	
◆ 2-1現住戶數、人口密度及性比例.....	2- 4
◆ 2-2戶籍動態.....	2- 6
◆ 2-3現住人口之年齡分配.....	2-12
◆ 2-4現住人口之年齡結構.....	2-18
◆ 2-5 15歲以上現住人口之教育程度－按年齡別分.....	2-20
◆ 2-6 現住人口之婚姻狀況－按年齡別分.....	2-28

參、行政組織

提要分析.....	3- 1
表	
◆ 3-1區公所員工按職等別及性別分.....	3- 4
◆ 3-2區公所員工按教育程度分.....	3- 6
◆ 3-3區公所員工按年齡分.....	3- 8

肆、農林漁牧

提要分析.....	4- 1
表	
◆ 4-1農耕土地面積.....	4- 2
◆ 4-2農戶人口數.....	4- 6
◆ 4-3稻米收穫面積及生產量.....	4- 8
◆ 4-4農產品收穫面積及生產量.....	4-10
◆ 4-5水產養殖面積.....	4-18
◆ 4-6現有家畜數.....	4-20
◆ 4-7家畜屠宰頭數.....	4-22
◆ 4-8產乳牛頭數及產乳量.....	4-24
◆ 4-9現有家禽數量.....	4-26

伍、工商業及區建設

提要分析.....	5- 1
表	
◆ 5-1營運中工廠家數.....	5- 2
◆ 5-2都市計畫區面積及人口.....	5- 4
◆ 5-3都市計畫公共設施已闢建面積.....	5- 6
◆ 5-4自來水供水普及率.....	5- 8

陸、金融財稅

提要分析.....	6- 1
表	
◆ 6-1歲入預決算--按來源別分.....	6- 4
◆ 6-2歲出預決算--按政事別分.....	6- 6

柒、教育文化

提要分析.....	7- 1
表	
◆ 7-1境內國民中學概況.....	7- 2
◆ 7-2境內國民小學概況.....	7- 4

捌、衛生

提要分析.....	8- 1
表	
◆ 8-1醫療機構及其他醫事機構開（執）業醫事人員數.....	8- 2
◆ 8-2醫療院所數及各類病床數、救護車輛數.....	8- 6
◆ 8-3預防接種工作.....	8-12
◆ 8-4藥商家數.....	8-18

玖、社會福利

提要分析.....	9- 1
表	
◆ 9-1宗教教務概況.....	9- 2
◆ 9-2推行社區發展工作成果.....	9- 4
◆ 9-3身心障礙人數.....	9- 8
◆ 9-4低收入戶戶數及人數.....	9-14
◆ 9-5辦理調解業務概況.....	9-16
◆ 9-6獨居老人人口數.....	9-22

CONTENTS

I . Land

Summary of Analysis.....	1- 1
Table	
◆ 1-1 Boundary of District.....	1- 2
◆ 1-2 Area of Registered Land.....	1- 4
◆ 1-3 The Situation of Tenant Farmers after Implementing Rental Reduction to 37.5%.....	1- 8
◆ 1-4 Achievements of Implementing Rental Reduction to 37.5%.....	1- 9
◆ 1-5 Area of Land Purchased by Government.....	1-10

II . Population

Summary of Analysis.....	2- 1
Table	
◆ 2-1 Resident Households, Population Density and Sex Ratio.....	2- 4
◆ 2-2 Household Registration Movement.....	2- 6
◆ 2-3 Resident Population by Age Group.....	2-12
◆ 2-4 Resident Population by Age Structure.....	2-18
◆ 2-5 Educational Attainments of Resident Population Aged 15 and Over by Age Group.....	2-20
◆ 2-6 Marital Status of Resident Population by Age Group.....	2-28

III . Administration

Summary of Analysis.....	3- 1
Table	
◆ 3-1 Number of Civil Servants of Sinshih District Office by Rank and Sex.....	3- 4
◆ 3-2 Number of Civil Servants of Sinshih District Office by Educational Attainments.....	3- 6
◆ 3-3 Number of Civil Servants of Sinshih District Office by Age Group.....	3- 8

IV . Agriculture, Forestry, Fishery and Animal Husbandry

Summary of Analysis.....	4- 1
Table	
◆ 4-1 Cultivated Land Area.....	4- 2
◆ 4-2 Farm Families.....	4- 6
◆ 4-3 Harvested Area and Production of Rice.....	4- 8
◆ 4-4 Harvested Area and Production of Farm Products.....	4-10
◆ 4-5 Aquacultural Area.....	4-18
◆ 4-6 Number of Current Livestock.....	4-20
◆ 4-7 Number of Livestock Slaughtered.....	4-22
◆ 4-8 Number of Milking Cows and Milk Quantity.....	4-24
◆ 4-9 Number of Current Poultry.....	4-26

V. Industry, Business and District Construction

Summary of Analysis.....	5- 1
Table	
◆ 5-1 Number of Factories in Operating.....	5- 2
◆ 5-2 Area and Population of Building Volume of Urban Planning Districts	5- 4
◆ 5-3 Area Constructed of Public Facility Land of Urban Planning	5- 6
◆ 5-4 Saturation of Water Supply	5- 8

VI. Finance and Taxation

Summary of Analysis.....	6- 1
Table	
◆ 6-1 The Budget and Final Accounts of Annual Revenues by Source.....	6- 4
◆ 6-2 The Budget and Final Accounts of Annual Expenditures by Functions.....	6- 6

VII. Education and Culture

Summary of Analysis.....	7- 1
Table	
◆ 7-1 Summary of Junior High Schools in the District.....	7- 2
◆ 7-2 Summary of Primary Schools in the District.....	7- 4

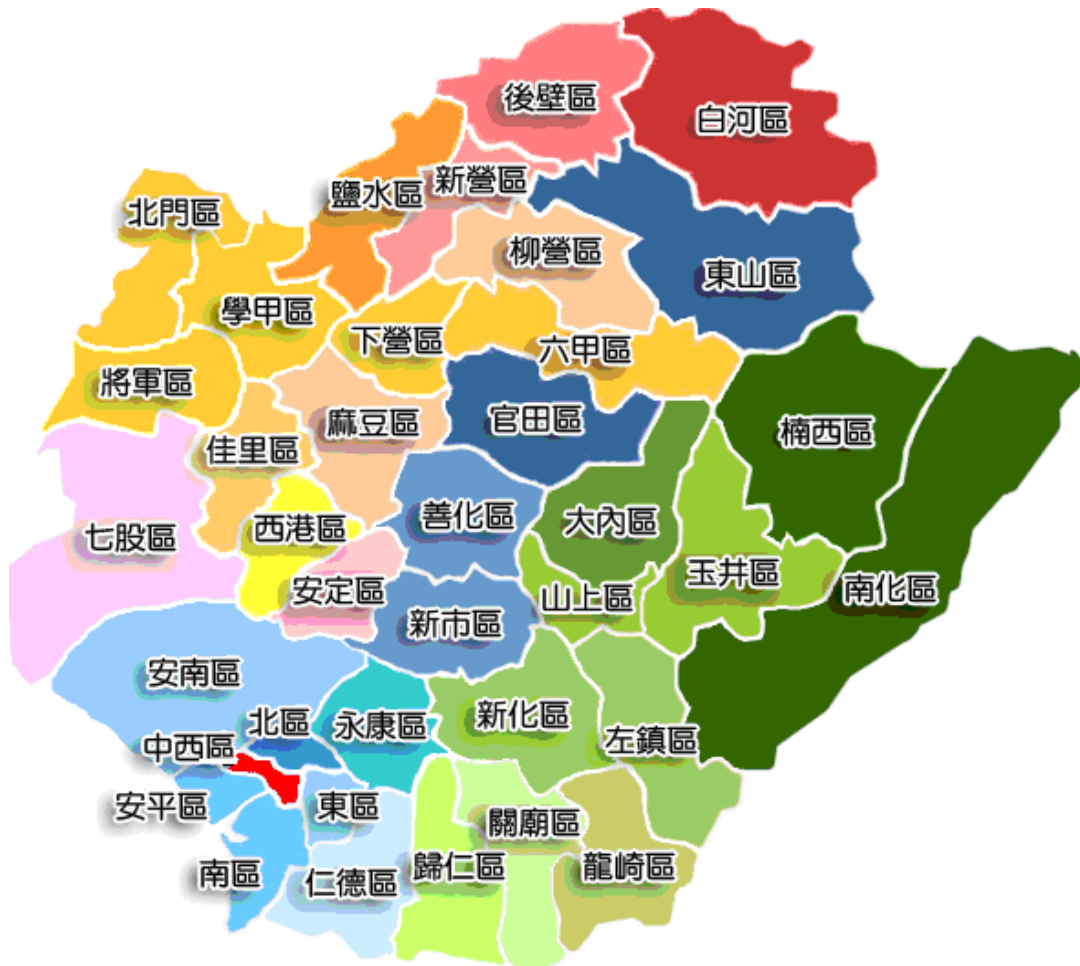
VIII. Health

Summary of Analysis.....	8- 1
Table	
◆ 8-1 Number of Registered Medical Personnel in Hospitals, Clinics, and Other Medical Care Institutions.....	8- 2
◆ 8-2 Number of Hospitals and Clinics, Various Beds, and Ambulances.....	8- 6
◆ 8-3 Immunization.....	8-12
◆ 8-4 Number of Pharmaceutical Firms.....	8-18

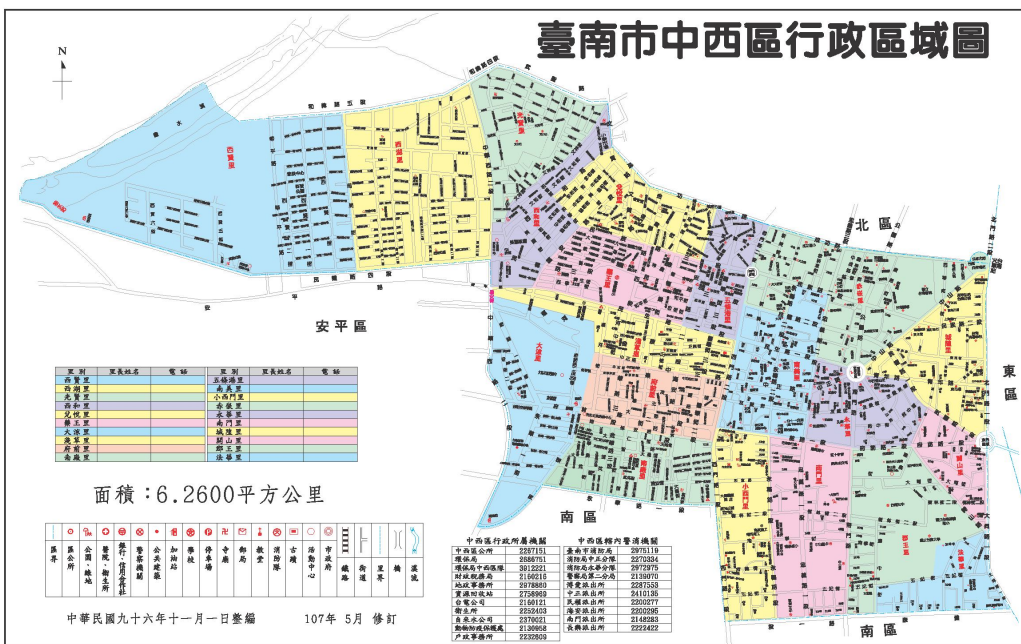
IX. Social Welfare

Summary of Analysis.....	9- 1
Table	
◆ 9-1 General Conditions of the Religions.....	9- 2
◆ 9-2 Achievements of Community Development.....	9- 4
◆ 9-3 The Disabled Population.....	9- 8
◆ 9-4 Households and Persons of Low-Income Families.....	9-14
◆ 9-5 Cases of Mediation.....	9-16
◆ 9-6 Population of Elderly People Living Alone.....	9-22

中西區位置圖



臺南市中西區行政區域圖



壹、土地

I . LAND

壹、土地

一、位置及地勢

本區原分別為臺南市中區及西區二個行政區，93 年 1 月 1 日合併而成為中西區，行政區域東以北門路一段及大同路一段與東區為鄰，南以健康路一段及永華路與南區為界，西以中華西路二段、民權路四段與安平區接壤，北以成功路、文賢路、武聖路、和緯路五段，沿鹽水溪與北區接壤。面積 6.26 平方公里，人口約 7 萬 8 千人，轄區共 20 里、392 鄰，（臺南市政府 106 年 4 月依據「臺南市里鄰編組及調整辦法」規定，進行里鄰編組檢討，106 年 11 月 10 日經臺南市政府核定及公告，全區 38 里調整為 20 里、749 鄰調整為 392 鄰，並於 107 年 1 月 29 日及 107 年 4 月 30 日分兩階段實施。）

區內人口密集，道路四通八達，交通便利，名勝古蹟林立，金融機構遍佈，商業發達，轄區內有小學 6 所，國中 3 所，高中、高職 3 所，專科學校 1 所，大學 1 所，本區名勝古蹟、文化景點多處，其中國定古蹟 11 處(原一級、二級古蹟)，市定古蹟 46 處(原三級古蹟及市定古蹟)、4 個文化園區、4 個輔導商圈，可謂臺南市最精華的地區。

二、土地利用

民國 108 年本區公有土地 278.9499 公頃，私有土地 318.4541 公頃，公私共有 10.5629 公頃，使用土地已登錄總面積 607.9669 公頃，佔本區土地總面積 645.95 公頃 94.12%，為都市用地。

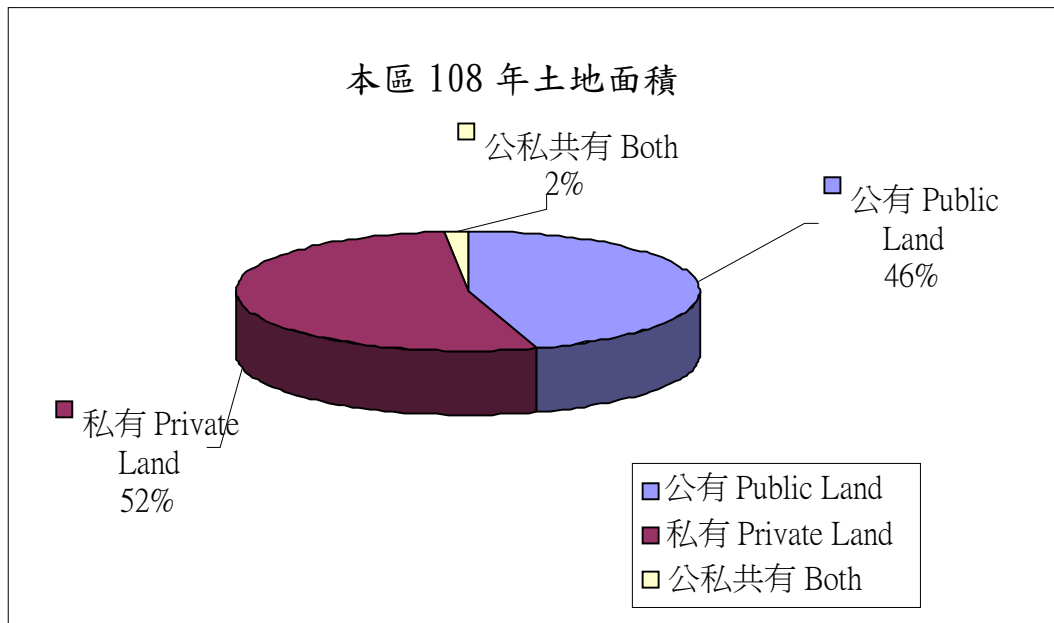


表1-1.區境界

Table 1-1. Boundary of District

民國107年底 End of 2018

方位別 Aspect	地點 Locality	經緯度 Longitude & Latitude			
		度 Degree	分 Minute	秒 Second	
中心地點 Central Location	南美里 Nanmei	東經 East Longitude	120	12	3
		北緯 North Latitude	22	59	34
極東 Eastern Point	開山里 Kaishan	東經 East Longitude	120	12	40
		北緯 North Latitude	22	59	24
極西 Western Point	西賢里 Sisian	東經 East Longitude	120	9	51
		北緯 North Latitude	23	0	9
極南 Southern Point	南門里 Nanmen	東經 East Longitude	120	12	9
		北緯 North Latitude	22	58	52
極北 Northern Point	光賢里 Guangsian	東經 East Longitude	120	11	24
		北緯 North Latitude	23	0	6

資料來源：民政課。

Source: Civil Affairs Section.

表1-2.已登記土地面積

單位：公頃

年底別 End of Year	土地權屬別 Land Ownership	總計 Grand Total	非都市用地		
			合計 Total	甲種 建築用地 Type A Construction Land	
民國99年底 End of 2010	公有 Public Land	275.2657	-	-	-
	私有 Private Land	319.8076	-	-	-
	公私共有Both	10.1870	-	-	-
民國100年底 End of 2011	公有 Public Land	275.2495	-	-	-
	私有 Private Land	320.8240	-	-	-
	公私共有Both	10.4653	-	-	-
民國101年底 End of 2012	公有 Public Land	275.2647	-	-	-
	私有 Private Land	320.7188	-	-	-
	公私共有Both	10.5077	-	-	-
民國102年底 End of 2013	公有 Public Land	275.5906	-	-	-
	私有 Private Land	320.7058	-	-	-
	公私共有Both	10.5966	-	-	-
民國103年底 End of 2014	公有 Public Land	275.8098	-	-	-
	私有 Private Land	320.1351	-	-	-
	公私共有Both	11.0405	-	-	-
民國104年底 End of 2015	公有 Public Land	277.2123	-	-	-
	私有 Private Land	319.9661	-	-	-
	公私共有Both	10.1817	-	-	-
民國105年底 End of 2016	公有 Public Land	277.2896	-	-	-
	私有 Private Land	320.0383	-	-	-
	公私共有Both	10.0749	-	-	-
民國106年底 End of 2017	公有 Public Land	278.4838	-	-	-
	私有 Private Land	319.2590	-	-	-
	公私共有Both	9.8114	-	-	-
民國107年底 End of 2018	公有 Public Land	278.4833	-	-	-
	私有 Private Land	319.4103	-	-	-
	公私共有Both	9.6965	-	-	-
民國108年底 End of 2019	公有 Public Land	278.9499	-	-	-
	私有 Private Land	318.4541	-	-	-
	公私共有Both	10.5629	-	-	-

資料來源：臺南市政府地政局。

Table 1-2. Area of Registered Land

Unit: Ha.

Non-Urban Land							
乙種 建築用地 Type B Construction Land	丙種 建築用地 Type C Construction Land	丁種 建築用地 Type D Construction Land	農牧 用地 Farming and Pasturable Land	林業 用地 Forestry Land	養殖 用地 Land for Fish Culture	鹽業 用地 Land for Salt Industry	礦業 用地 Land for Mine Industry
-	-	-	-	-	-	-	-
-	-	-	-	-	-	-	-
-	-	-	-	-	-	-	-
-	-	-	-	-	-	-	-
-	-	-	-	-	-	-	-
-	-	-	-	-	-	-	-
-	-	-	-	-	-	-	-
-	-	-	-	-	-	-	-
-	-	-	-	-	-	-	-
-	-	-	-	-	-	-	-
-	-	-	-	-	-	-	-
-	-	-	-	-	-	-	-
-	-	-	-	-	-	-	-
-	-	-	-	-	-	-	-
-	-	-	-	-	-	-	-
-	-	-	-	-	-	-	-
-	-	-	-	-	-	-	-
-	-	-	-	-	-	-	-
-	-	-	-	-	-	-	-
-	-	-	-	-	-	-	-
-	-	-	-	-	-	-	-

表1-2.已登記土地面積(續完)

單位：公頃

年底別 End of Year		非都市用地				
		窯業 用地 Land for Kiln Industry	交通 用地 Land for Comm. and Trans.	水利 用地 Land for Irrigation & Drainage	遊憩 用地 Land for Recreational Use	古蹟保存 用地 Land for Historical Preservation
民國99年底 End of 2010	公有 Public Land	-	-	-	-	-
	私有 Private Land	-	-	-	-	-
	公私共有Both	-	-	-	-	-
民國100年底 End of 2011	公有 Public Land	-	-	-	-	-
	私有 Private Land	-	-	-	-	-
	公私共有Both	-	-	-	-	-
民國101年底 End of 2012	公有 Public Land	-	-	-	-	-
	私有 Private Land	-	-	-	-	-
	公私共有Both	-	-	-	-	-
民國102年底 End of 2013	公有 Public Land	-	-	-	-	-
	私有 Private Land	-	-	-	-	-
	公私共有Both	-	-	-	-	-
民國103年底 End of 2014	公有 Public Land	-	-	-	-	-
	私有 Private Land	-	-	-	-	-
	公私共有Both	-	-	-	-	-
民國104年底 End of 2015	公有 Public Land	-	-	-	-	-
	私有 Private Land	-	-	-	-	-
	公私共有Both	-	-	-	-	-
民國105年底 End of 2016	公有 Public Land	-	-	-	-	-
	私有 Private Land	-	-	-	-	-
	公私共有Both	-	-	-	-	-
民國106年底 End of 2017	公有 Public Land	-	-	-	-	-
	私有 Private Land	-	-	-	-	-
	公私共有Both	-	-	-	-	-
民國107年底 End of 2018	公有 Public Land	-	-	-	-	-
	私有 Private Land	-	-	-	-	-
	公私共有Both	-	-	-	-	-
民國108年底 End of 2019	公有 Public Land	-	-	-	-	-
	私有 Private Land	-	-	-	-	-
	公私共有Both	-	-	-	-	-

資料來源：臺南市政府地政局。

Table 1-2. Area of Registered Land (Cont. End)

Unit: Ha.

Non-Urban Land						都市土地及其他 Urban Land & Others
生態保護 用地 Land for Ecological Conservation	國土保安 用地 Land for Protection & Conservation	墳墓 用地 Cemetery Land	特定目的 事業用地 Land for Special Enterprise	暫未編定 用地 Not- Specified	其他 用地 Others	
-	-	-	-	-	-	275.2657
-	-	-	-	-	-	319.8076
-	-	-	-	-	-	10.1870
-	-	-	-	-	-	275.2495
-	-	-	-	-	-	320.8240
-	-	-	-	-	-	10.4653
-	-	-	-	-	-	275.2647
-	-	-	-	-	-	320.7188
-	-	-	-	-	-	10.5077
-	-	-	-	-	-	275.5906
-	-	-	-	-	-	320.7058
-	-	-	-	-	-	10.5966
-	-	-	-	-	-	275.8098
-	-	-	-	-	-	320.1351
-	-	-	-	-	-	11.0405
-	-	-	-	-	-	277.2123
-	-	-	-	-	-	319.9661
-	-	-	-	-	-	10.1817
-	-	-	-	-	-	277.2896
-	-	-	-	-	-	320.0383
-	-	-	-	-	-	10.0749
-	-	-	-	-	-	278.4838
-	-	-	-	-	-	319.2590
-	-	-	-	-	-	9.8114
-	-	-	-	-	-	278.4833
-	-	-	-	-	-	319.4103
-	-	-	-	-	-	9.6965
-	-	-	-	-	-	278.9499
-	-	-	-	-	-	318.4541
-	-	-	-	-	-	10.5629

表1-3.實施三七五減租後佃農購買耕地面積與戶數
Table 1-3. The Situation of Tenant Farmers after Implementing
Rental Reduction to 37.5%

年別 Year	面積（公頃） Area				戶數（戶） No. of Tenants to Purchase the Land (Households)
	合計 Total	田 Paddy Fields	旱 Upland Fields	其他 Others	
民國99年 2010	-	-	-	-	-
民國100年 2011	-	-	-	-	-
民國101年 2012	-	-	-	-	-
民國102年 2013	-	-	-	-	-
民國103年 2014	-	-	-	-	-
民國104年 2015	-	-	-	-	-
民國105年 2016	-	-	-	-	-
民國106年 2017	-	-	-	-	-
民國107年 2018	-	-	-	-	-
民國108年 2019	-	-	-	-	-

資料來源：臺南市政府地政局。
Source: Bureau of Land, Tainan City Government.

表1-4.實施三七五減租成果

Table 1-4. Achievements of Implementing Rental Reduction to 37.5%

年底別 End of Year	佃農戶數 (戶) No. of Tenant Farmers (Households)	土地筆數 (筆) Land (Cases)	租約件數 (件) Cases of Leasing Contracts (Cases)	訂約面積(公頃) Area of Contracts			
				合計 Total	田 Paddy Fields	旱 Upland Fields	其他 Others
民國99年 2010	-	-	-	-	-	-	-
民國100年 2011	-	-	-	-	-	-	-
民國101年 2012	-	-	-	-	-	-	-
民國102年 2013	-	-	-	-	-	-	-
民國103年 2014	-	-	-	-	-	-	-
民國104年 2015	-	-	-	-	-	-	-
民國105年 2016	-	-	-	-	-	-	-
民國106年 2017	-	-	-	-	-	-	-
民國107年 2018	-	-	-	-	-	-	-
民國108年 2019	-	-	-	-	-	-	-

資料來源：臺南市政府地政局。

Source: Bureau of Land, Tainan City Government.

表1-5.土地徵收面積

單位:公頃

年別 Year	徵收面積(公頃)					
	合計 Total	國防事業 Defence	交通事業 Transportation	公用事業 Public Utilities	水利事業 Water Conservancy	公共衛生及環境保護 事業 Public Health and Environmental Protection
民國99年 2010	-	-	-	-	-	-
民國100年 2011	-	-	-	-	-	-
民國101年 2012	-	-	-	-	-	-
民國102年 2013	-	-	-	-	-	-
民國103年 2014	-	-	-	-	-	-
民國104年 2015	0.000678	-	-	-	-	-
民國105年 2016	-	-	-	-	-	-
民國106年 2017	-	-	-	-	-	-
民國107年 2018	-	-	-	-	-	-
民國108年 2019	-	-	-	-	-	-

資料來源：臺南市政府地政局。

Table 1-5. Area of Land Purchased by Government

Unit:Hectare

Area of Land Purchased by Government (Ha.)					以補償費用分(新臺幣元)By Compensation(NT\$)			
政府機關、地方自治機關及其他公共建築	教育、學術及文化事業	社會福利事業	國營事業	其他	合計	地價補償	改良物補償(含遷移費)	其他
Government Organ, Local Self-government Organ, and Other Public Building	Education and Culture	Social Welfare	National Business	Others	Total	Compensation of Land Price	Improved Properties (Removal Fees Included)	Others
-	-	-	-	-	-	-	-	-
-	-	-	-	-	-	-	-	-
-	-	-	-	-	-	-	-	-
-	-	-	-	-	-	-	-	-
-	0.000678	-	-	-	628,506	628,506	-	-
-	-	-	-	-	-	-	-	-
-	-	-	-	-	-	-	-	-
-	-	-	-	-	-	-	-	-
-	-	-	-	-	-	-	-	-

貳、人 口

II. POPULATION

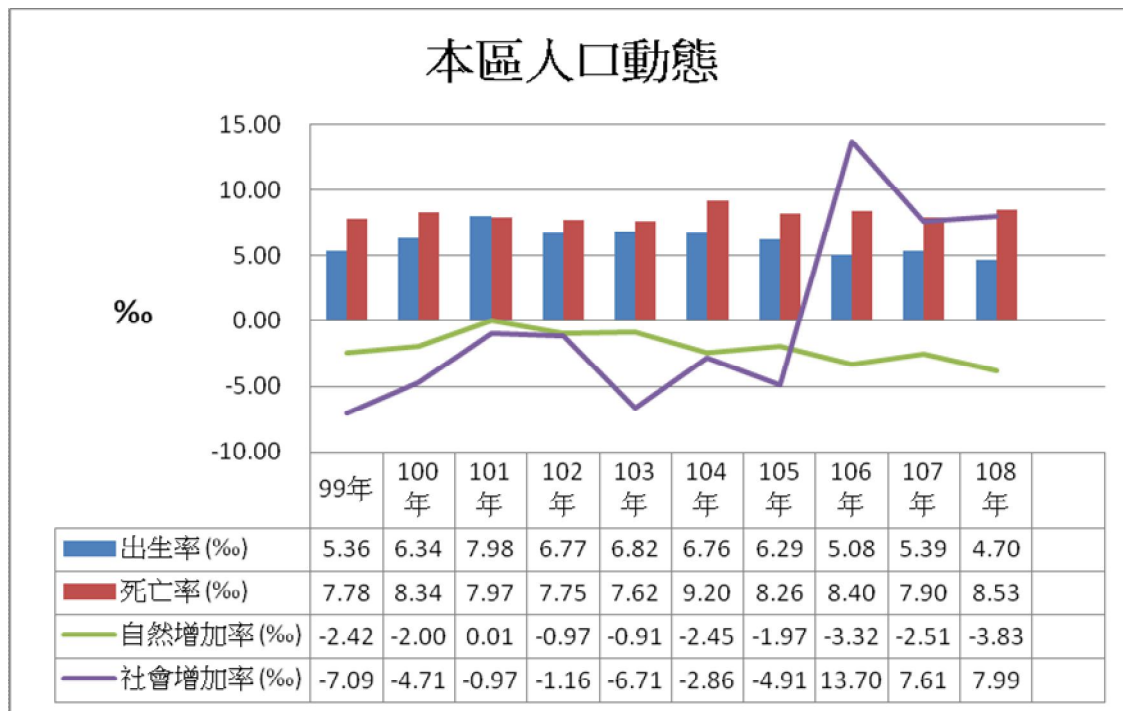
貳、人口

一、總人口

民國 108 年底，本區總人口數為 78,493 人，其中男性 37,890 人，女性 40,603 人。人口分佈以西湖里 6,706 人占 8.54%為最多，府前里 2,173 人占 2.77%為最少；人口密度全區平均每平方公里 12,538.82 人。

二、人口動態

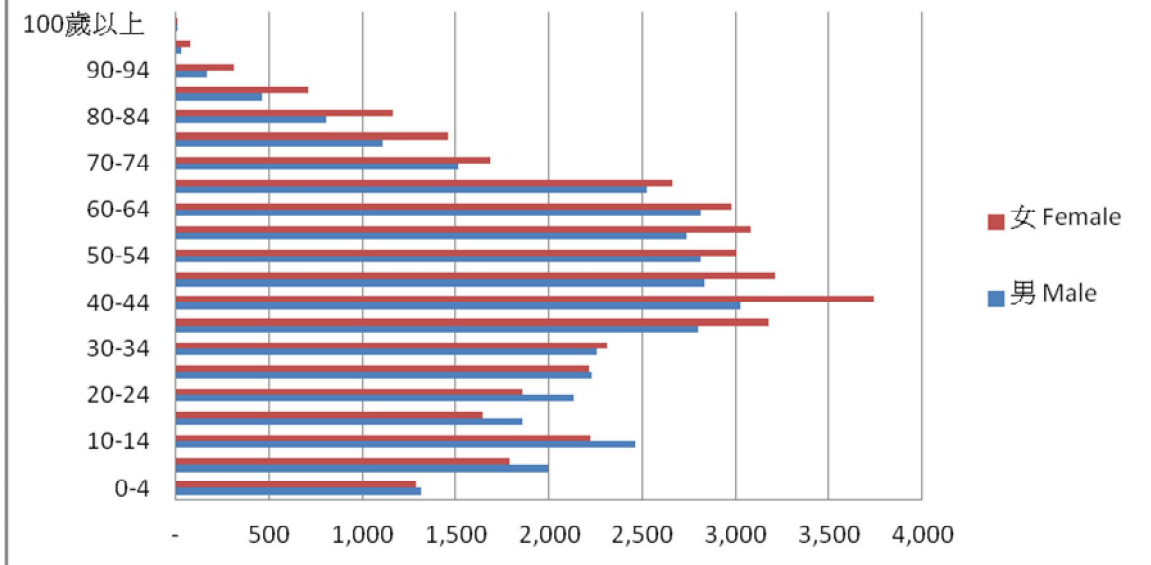
由本區戶籍動態登記資料顯示，民國 108 年底人口數較 107 年底增加 326 人，其中自然因素減少 300 人(出生人數 368 人，死亡人數 668 人)，社會因素增加 626 人(遷入人數 5,335 人，遷出人數 4,709 人)。



三、年齡分配

本區民國 108 年底人口年齡分配，0-14 歲幼年人口有 11,067 人占本區總人口之 14.10%，15-64 歲壯年人口有 52,736 人占本區總人口之 67.19%，65 歲以上老年人口有 14,690 人占本區總人口之 18.72%。

本區年齡人口分配 民國108年底



四、教育程度

108 年底全區 78,493 人中，滿 15 歲以上人口為 67,426 人，其中受大專以上教育者 36,731 占 54.48%，受高中(職)、初中教育者(包含大專前三年) 23,914 人占 35.47%，受小學教育者 6,376 人占 9.45%，自修者 70 人占 0.10%，不識字者 335 人占 0.50%。

五、婚姻狀況

本區 108 年底現住總人口為 78,493 人，其中未婚者有 34,715 人，占本區人口 44.23%，未婚男性 18,079 人，未婚女性 16,636 人；有配偶者有 32,695 人，占本區人口 41.65%，其中男性 16,069 人，女性 16,626 人；離婚者 6,150 人，占本區人口 7.84%，其中男性 2,791 人，女性 3,359 人；喪偶者 4,933 人，占本區人口 6.28%，其中男性 951 人，女性 3,982 人。

表2-1.現住戶數、人口密度及性比例

年底及里別 End of Year & Village	面積(平方公里) Area(km ²)	村里數 Villages	鄰數 Neighborhoods	現住戶口	
				戶數(戶)	人口數(人)
				No. of Households (Households)	合計 Total
民國 99 年 2010	6.2600	38	752	30,184	79,271
民國 100 年 2011	6.2600	38	752	30,271	78,741
民國 101 年 2012	6.2600	20	752	30,518	78,666
民國 102 年 2013	6.2600	20	752	30,804	78,498
民國 103 年 2014	6.2600	38	749	30,783	77,910
民國 104 年 2015	6.4595	38	745	30,771	77,498
民國 105 年 2016	6.4595	38	745	30,715	76,967
民國 106 年 2017	6.4595	38	744	31,321	77,770
民國 107 年 2018	6.2600	20	392	31,690	78,167
民國 108 年 2019	6.2600	20	392	32,094	78,493
赤崁里 Chihcian	0.4475	1	24	1,941	4,524
郡王里 Jyunwang	0.3904	1	21	1,626	4,267
法華里 Fahua	0.1393	1	15	1,470	3,935
開山里 Kaishan	0.1232	1	17	1,276	3,258
永華里 Yonghua	0.2174	1	17	1,303	3,221
藥王里 Yaowang	0.2560	1	22	1,605	3,829
光賢里 Guangsian	0.2872	1	14	1,485	4,128
大涼里 Daliang	0.4321	1	16	1,194	3,048
西湖里 Sihu	0.5161	1	35	2,590	6,706
西賢里 Sisian	1.0024	1	24	2,038	5,747
城隍里 Chenghuang	0.2698	1	25	2,059	4,461
南美里 Nanmei	0.2983	1	20	1,620	3,965
南門里 Nanmen	0.3662	1	16	1,336	3,355
小西門里 Siaosimen	0.2534	1	19	1,577	3,678
五條港里 Wutiaogang	0.1550	1	15	1,040	2,267
兌悅里 Dueiyue	0.2255	1	21	1,922	4,417
淺草里 Ciancao	0.2228	1	16	1,407	2,776
府前里 Fucian	0.2074	1	13	971	2,173
南廠里 Nanchang	0.2320	1	23	1,891	4,442
西和里 Sihe	0.2179	1	19	1,743	4,296

資料來源：臺南市政府民政局。

Table 2-1. Resident Households, Population Density and Sex Ratio

Resident Households and Population		戶量 (人/戶) Mean Size of Households (Persons/ Households)	人口密度 (每平方公里人數) Population Density (Persons per km ²)	性比例 (每百女子所當男子數) Sex Ratio (Female =100)
No. of Population (Persons)				
男 Male	女 Female			
38,982	40,289	2.63	12,663.10	96.76
38,561	40,180	2.60	12,578.43	95.97
38,453	40,213	2.58	12,566.45	95.62
38,274	40,224	2.55	12,539.62	95.15
37,977	39,933	2.53	12,445.69	95.10
37,691	39,807	2.52	11,997.52	94.68
37,433	39,534	2.51	11,915.26	94.69
37,655	40,115	2.48	12,039.58	93.87
37,733	40,434	2.47	12,486.74	93.32
37,890	40,603	2.45	12,538.82	93.32
2,230	2,294	2.33	10,109.01	97.21
1,932	2,335	2.62	10,928.55	82.74
1,694	2,241	2.68	28,238.97	75.59
1,578	1,680	2.55	26,440.65	93.93
1,501	1,720	2.47	14,817.82	87.27
1,890	1,939	2.39	14,954.27	97.47
1,988	2,140	2.78	14,375.09	92.90
1,422	1,626	2.55	7,053.38	87.45
3,138	3,568	2.59	12,994.60	87.95
2,895	2,852	2.82	5,733.03	101.51
2,129	2,332	2.17	16,532.43	91.30
1,956	2,009	2.45	13,292.95	97.36
1,507	1,848	2.51	9,160.98	81.55
1,751	1,927	2.33	14,512.23	90.87
1,152	1,115	2.18	14,630.49	103.32
2,341	2,076	2.30	19,591.11	103.67
1,355	1,421	1.97	12,458.13	95.36
1,088	1,085	2.24	10,477.62	100.28
2,260	2,182	2.35	19,149.33	103.57
2,083	2,213	2.46	19,717.61	94.13

表2-2.戶籍動態

單位：人

年別 Year	遷入人數							
	合計 Total			自外國 From Foreign Countries	自他省(市)			
	計 Sub-total	男 Male	女 Female		新北市 New Taipei City	臺北市 Taipei City	桃園市 Taoyuan City	臺中市 Taichung City
民國98年 2009	5,737	2,466	3,271	281	-	111	...	-
民國99年 2010	5,493	2,436	3,057	221	-	108	...	-
民國100年 2011	5,209	2,282	2,927	277	75	126	...	69
民國101年 2012	5,211	2,334	2,877	223	100	112	...	70
民國102年 2013	5,327	2,298	3,029	230	146	122	...	77
民國103年 2014	4,819	2,171	2,648	214	110	120	...	58
民國104年 2015	4,439	1,966	2,473	170	140	162	32	94
民國105年 2016	4,390	2,020	2,370	210	126	153	37	68
民國106年 2017	5,676	2,496	3,180	169	101	125	36	94
民國107年 2018	5,546	2,487	3,059	167	132	120	38	82
民國108年 2019	5,335	2,459	2,876	209	135	137	69	75

資料來源：臺南市政府民政局。

說明：1.因合併升格為直轄市，原“自本省他縣(市)”數字改填列至“臺灣省”。
2.103年桃園縣、市合併升格為直轄市，自桃園市遷入人數、遷出人數104年始有資料。

Table 2-2. Household Registration Movement

Unit : Persons 單位：人

Immigrants										
From Other Provinces(Cities)					自本省他縣 (市) From Other C. & City of Province	自本縣（ 市）他鄉 鎮市區 From Other Township, City & Dist.	初設戶 籍 First Reg.	其他 Others		
臺南市 Tainan City	高雄市 Kaohsiung City	臺灣省 Taiwan Province	福建省 Fuchien Province	其他省 (市) Others						
-	118	-	0	-	1,376	3,735	115	1		
-	177	-	3	-	1,399	3,482	103	-		
-	376	-	7	-	346	3,842	91	-		
-	345	408	12	-	-	3,873	68	-		
-	387	366	3	-	-	3,938	58	-		
-	336	308	4	-	-	3,619	46	4		
-	287	255	11	-	-	3,246	41	1		
-	251	246	10	-	-	3,223	66	-		
-	385	293	13	-	-	4,408	48	4		
-	286	249	14	-	-	4,408	50	-		
-	283	263	20	-	-	4,083	61	-		

Source: Bureau of Civil Affairs, Tainan City Government.

表2-2.戶籍動態(續1)

年別 Year	遷出人數							
	合計 Total			往外國 To Foreign Countries	往他省(市)			
	計 Sub-total	男 Male	女 Female		新北市 New Taipei City	臺北市 Taipei City	桃園市 Taoyuan City	臺中市 Taichung City
民國98年 2009	6,130	2,789	3,341	335	-	149	...	-
民國99年 2010	6,058	2,696	3,362	340	-	197	...	-
民國100年 2011	5,581	2,556	3,025	302	151	206	...	83
民國101年 2012	5,287	2,422	2,865	254	132	206	...	88
民國102年 2013	5,418	2,434	2,984	275	148	153	...	77
民國103年 2014	5,344	2,402	2,942	234	114	216	...	73
民國104年 2015	4,661	2,115	2,546	175	112	156	75	99
民國105年 2016	4,769	2,167	2,602	192	116	138	53	85
民國106年 2017	4,616	2,111	2,505	206	98	137	75	88
民國107年 2018	4,953	2,254	2,699	224	117	142	67	81
民國108年 2019	4,709	2,132	2,577	194	140	123	61	94

資料來源：臺南市政府民政局。

Table 2-2. Household Registration Movement(Cont.1)

Unit : Persons 單位 : 人

Emigrants										
To Other Provinces(Cities)					往本省他 縣(市) To Other C. & City of Province	往本縣(市)他鄉鎮 市區 To Other Township, City & Dist	廢止戶籍 Deleted Reg.	其他 Others		
臺南市 Tainan City	高雄市 Kaohsiung City	臺灣省 Taiwan Province	福建省 Fuchien Province	其他省 (市) Others						
-	171	-	17	-	1,451	4,004	2	1		
-	126	-	6	-	1,494	3,884	3	8		
-	305	-	9	-	333	4,188	3	1		
-	320	337	28	-	-	3,917	4	1		
-	340	348	25	-	-	4,048	3	1		
-	325	338	24	-	-	4,015	3	2		
-	292	251	22	-	-	3,473	2	4		
-	320	220	13	-	-	3,631	-	1		
-	300	225	18	-	-	3,463	1	5		
-	272	228	18	-	-	3,804	-	-		
-	284	221	6	-	-	3,586	-	-		

Source: Bureau of Civil Affairs, Tainan City Government.

表2-2.戶籍動態(續完)

年 Year	鄉鎮市區內住址 變更人數 Change Residence		出生人數 No. of Births			粗出生率 Crude Birth Rate (⁰ /100)	死亡人數 No. of Deaths		
	遷入 Immigrants	遷出 Emigrants	合計 Total	男 Male	女 Female		合計 Total	男 Male	女 Female
民國98年 2009	1,205	1,205	524	258	266	6.53	594	341	253
民國99年 2010	1,386	1,386	427	246	181	5.36	620	350	270
民國100年 2011	1,219	1,219	501	261	240	6.34	659	408	251
民國101年 2012	1,262	1,262	628	327	301	7.98	627	347	280
民國102年 2013	1,267	1,267	532	286	246	6.77	609	329	280
民國103年 2014	1,347	1,347	533	268	265	6.82	596	334	262
民國104年 2015	1,356	1,356	525	265	260	6.76	715	402	313
民國105年 2016	1,385	1,385	486	245	241	6.29	638	356	282
民國106年 2017	1,661	1,661	393	206	187	5.08	650	369	281
民國107年 2018	1,723	1,723	420	209	211	5.39	616	364	252
民國108年 2019	1,497	1,497	368	187	181	4.70	668	357	311

資料來源：臺南市政府民政局。

Table 2-2. Household Registration Movement(Cont.End)

Unit : Persons

粗死亡率 Crude Death Rate (⁰ / ₁₀₀)	自然增加率 Natural Increase Rate (⁰ / ₁₀₀)	遷入率 Immigrant Rate (⁰ / ₁₀₀)	遷出率 Emigrant Rate (⁰ / ₁₀₀)	社會增加率 Social Increase Rate (⁰ / ₁₀₀)	結 婚 Marriage		離 婚 Divorce	
					對數 Couples	粗結婚率 Crude Marriage Rate (⁰ / ₁₀₀)	對數 Couples	粗離婚率 Crude Divorce Rate (⁰ / ₁₀₀)
7.40	-0.87	86.49	91.39	-4.90	335	4.17	155	1.93
7.78	-2.42	86.37	93.46	-7.09	379	4.76	173	2.17
8.34	-2.00	81.36	86.07	-4.71	507	6.42	161	2.04
7.97	0.01	82.25	83.21	-0.97	428	5.44	191	2.43
7.75	-0.98	83.91	85.07	-1.16	387	4.92	150	1.91
7.62	-0.81	78.85	85.56	-6.71	452	5.78	165	2.11
9.20	-2.45	74.58	77.43	-2.86	454	5.84	144	1.85
8.26	-1.97	74.77	79.68	-4.91	386	5.00	162	2.10
8.40	-3.32	94.83	81.13	13.70	371	4.80	135	1.74
7.90	-2.51	93.23	85.62	7.61	377	4.84	156	2.00
8.53	-3.83	87.22	79.23	7.99	368	4.70	168	2.14

Source: Bureau of Civil Affairs, Tainan City Government.

表2-3.現住人口之年齡分配

單位：人

年底及里別 End of Year & Village	總計 Grand Total	0-4歲 0-4 Years	5-9歲 5-9 Years	10-14歲 10-14 Years	15-19歲 15-19 Years	20-24歲 20-24 Years	25-29歲 25-29 Years	30-34歲 30-34 Years	35-39歲 35-39 Years	40-44歲 40-44 Years	45-49歲 45-49 Years
民國99年 2010	79,271	2,672	3,212	4,801	4,780	4,955	5,854	6,479	5,898	6,340	6,279
男 Male	38,982	1,376	1,707	2,615	2,466	2,494	2,981	3,234	2,761	3,004	3,004
女 Female	40,289	1,296	1,505	2,186	2,314	2,461	2,873	3,245	3,137	3,336	3,275
民國100年 2011	78,741	2,711	3,073	4,680	4,674	4,982	5,408	6,278	5,997	6,299	6,221
男 Male	38,561	1,405	1,600	2,541	2,378	2,532	2,719	3,152	2,799	2,992	2,968
女 Female	40,180	1,306	1,473	2,139	2,296	2,450	2,689	3,126	3,198	3,307	3,253
民國101年 2012	78,666	2,794	2,965	4,584	4,696	4,911	5,084	6,191	5,980	6,295	6,172
男 Male	38,453	1,443	1,527	2,484	2,405	2,544	2,543	3,076	2,831	2,938	2,940
女 Female	40,213	1,351	1,438	2,100	2,291	2,367	2,541	3,115	3,149	3,357	3,232
民國102年 2013	78,498	2,792	2,980	4,612	4,459	4,753	4,918	6,063	6,128	6,129	6,183
男 Male	38,274	1,463	1,513	2,449	2,317	2,422	2,474	3,015	2,879	2,840	2,956
女 Female	40,224	1,329	1,467	2,163	2,142	2,331	2,444	3,048	3,249	3,289	3,227
民國103年 2014	77,910	2,818	3,004	4,292	4,223	4,660	4,789	5,862	6,167	6,017	6,057
男 Male	37,977	1,485	1,551	2,285	2,213	2,371	2,393	2,893	2,932	2,780	2,920
女 Female	39,933	1,333	1,453	2,007	2,010	2,289	2,396	2,969	3,235	3,237	3,137
民國104年 2015	77,498	2,942	2,924	3,955	4,254	4,547	4,705	5,581	6,217	5,864	6,158
男 Male	37,691	1,502	1,544	2,105	2,233	2,342	2,336	2,766	2,990	2,675	2,945
女 Female	39,807	1,440	1,380	1,850	2,021	2,205	2,369	2,815	3,227	3,189	3,213
民國105年 2016	76,967	2,933	2,926	3,902	4,042	4,434	4,670	5,148	6,041	5,968	6,056
男 Male	37,433	1,503	1,543	2,071	2,142	2,267	2,355	2,544	2,913	2,726	2,919
女 Female	39,534	1,430	1,383	1,831	1,900	2,167	2,315	2,604	3,128	3,242	3,137
民國106年 2017	77,770	2,742	3,236	4,300	3,799	4,384	4,642	4,887	6,103	6,241	6,166
男 Male	37,655	1,387	1,698	2,281	2,027	2,264	2,383	2,363	2,903	2,812	2,904
女 Female	40,115	1,355	1,538	2,019	1,772	2,120	2,259	2,524	3,200	3,429	3,262
民國107年 2018	78,167	2,699	3,484	4,462	3,688	4,162	4,544	4,761	6,102	6,461	6,084
男 Male	37,733	1,340	1,845	2,360	1,966	2,191	2,295	2,330	2,888	2,864	2,830
女 Female	40,434	1,359	1,639	2,102	1,722	1,971	2,249	2,431	3,214	3,597	3,254

Table 2-3. Resident Population by Age Group

Unit : Persons

50-54歲 50-54 Years	55-59歲 55-59 Years	60-64歲 60-64 Years	65-69歲 65-69 Years	70-74歲 70-74 Years	75-79歲 75-79 Years	80-84歲 80-84 Years	85-89歲 85-89 Years	90-94歲 90-94 Years	95-99歲 95-99 Years	100歲以上 100 Years & Over
6,423	6,085	4,196	3,134	2,991	2,511	1,585	778	244	49	5
3,158	3,040	2,065	1,468	1,348	1,135	692	322	90	20	2
3,265	3,045	2,131	1,666	1,643	1,376	893	456	154	29	3
6,315	6,122	4,701	3,000	2,981	2,551	1,622	811	258	52	5
3,126	3,012	2,284	1,437	1,340	1,135	689	326	103	20	3
3,189	3,110	2,417	1,563	1,641	1,416	933	485	155	32	2
6,282	6,142	5,056	3,100	2,977	2,535	1,695	848	294	59	6
3,058	3,015	2,507	1,482	1,354	1,093	744	338	109	19	3
3,224	3,127	2,549	1,618	1,623	1,442	951	510	185	40	3
6,193	6,159	5,316	3,240	3,033	2,463	1,809	869	327	65	7
3,001	3,024	2,640	1,554	1,392	1,057	792	348	119	17	2
3,192	3,135	2,676	1,686	1,641	1,406	1,017	521	208	48	5
6,138	6,146	5,549	3,534	2,951	2,515	1,819	939	348	69	13
2,917	3,030	2,746	1,710	1,336	1,083	798	380	130	21	3
3,221	3,116	2,803	1,824	1,615	1,432	1,021	559	218	48	10
5,991	6,153	5,743	3,861	2,804	2,490	1,900	976	355	67	11
2,857	3,010	2,827	1,854	1,287	1,059	819	388	128	20	4
3,134	3,143	2,916	2,007	1,517	1,431	1,081	588	227	47	7
5,940	6,058	5,831	4,359	2,679	2,538	1,949	1,038	365	77	13
2,826	2,940	2,848	2,087	1,244	1,078	845	422	132	24	4
3,114	3,118	2,983	2,272	1,435	1,460	1,104	616	233	53	9
5,877	5,971	5,826	4,684	2,806	2,565	1,946	1,093	405	86	11
2,821	2,846	2,843	2,280	1,300	1,109	801	459	146	25	3
3,056	3,125	2,983	2,404	1,506	1,456	1,145	634	259	61	8
5,868	5,861	5,848	4,937	2,960	2,611	1,910	1,165	450	101	9
2,858	2,794	2,829	2,404	1,391	1,123	766	466	162	29	2
3,010	3,067	3,019	2,533	1,569	1,488	1,144	699	288	72	7

表2-3.現住人口之年齡分配(續 1)

單位：人

年底及里別 End of Year & Village	總計 Grand Total	0-4歲 0-4 Years	5-9歲 5-9 Years	10-14歲 10-14 Years	15-19歲 15-19 Years	20-24歲 20-24 Years	25-29歲 25-29 Years	30-34歲 30-34 Years	35-39歲 35-39 Years	40-44歲 40-44 Years	45-49歲 45-49 Years
民國108年 2019	78,493	2,604	3,781	4,682	3,507	3,989	4,442	4,566	5,981	6,766	6,046
男 Male	37,890	1,314	1,994	2,460	1,861	2,131	2,228	2,255	2,803	3,024	2,834
女 Female	40,603	1,290	1,787	2,222	1,646	1,858	2,214	2,311	3,178	3,742	3,212
赤嵌里 Chihcian	4,524	87	203	384	183	214	197	208	341	358	321
男 Male	2,230	49	113	216	98	117	110	109	155	145	136
女 Female	2,294	38	90	168	85	97	87	99	186	213	185
郡王里 Jyunwang	4,267	210	390	482	180	194	186	224	317	409	311
男 Male	1,932	106	196	268	89	109	90	92	126	143	133
女 Female	2,335	104	194	214	91	85	96	132	191	266	178
法華里 Fahua	3,935	322	401	379	175	169	173	197	330	373	271
男 Male	1,694	158	196	193	84	95	80	77	115	129	101
女 Female	2,241	164	205	186	91	74	93	120	215	244	170
開山里 Kaishan	3,258	139	260	274	112	129	167	191	227	291	245
男 Male	1,578	73	145	134	67	76	85	84	83	122	123
女 Female	1,680	66	115	140	45	53	82	107	144	169	122
永華里 Yonghua	3,221	82	211	307	130	146	153	168	208	288	252
男 Male	1,501	41	124	160	62	80	68	95	78	102	106
女 Female	1,720	41	87	147	68	66	85	73	130	186	146
藥王里 Yaowang	3,829	83	116	122	146	191	209	226	309	336	270
男 Male	1,890	50	57	61	79	98	102	113	162	168	138
女 Female	1,939	33	59	61	67	93	107	113	147	168	132
光賢里 Guangsian	4,128	129	176	170	225	242	258	241	343	408	382
男 Male	1,988	65	84	95	123	123	120	113	166	201	195
女 Female	2,140	64	92	75	102	119	138	128	177	207	187
大涼里 Daliang	3,048	130	160	126	139	180	191	203	230	287	221
男 Male	1,422	67	89	59	70	91	97	89	110	130	110
女 Female	1,626	63	71	67	69	89	94	114	120	157	111
西湖里 Sihu	6,706	292	321	282	386	417	457	471	570	571	595
男 Male	3,138	147	166	132	198	211	212	222	284	254	271
女 Female	3,568	145	155	150	188	206	245	249	286	317	324
西賢里 Sisian	5,747	216	205	228	328	369	468	430	436	415	420
男 Male	2,895	117	110	125	189	194	247	216	233	227	194
女 Female	2,852	99	95	103	139	175	221	214	203	188	226
城隍里 Chenghuan	4,461	101	233	381	170	178	227	226	296	423	347
男 Male	2,129	41	130	209	101	105	123	115	134	166	155
女 Female	2,332	60	103	172	69	73	104	111	162	257	192
南美里 Nanmei	3,965	87	181	339	152	161	194	199	258	371	255
男 Male	1,956	43	107	188	76	81	99	95	121	153	116
女 Female	2,009	44	74	151	76	80	95	104	137	218	139

Table 2-3. Resident Population by Age Group (Cont. 1)

Unit : Persons

50-54歲 50-54 Years	55-59歲 55-59 Years	60-64歲 60-64 Years	65-69歲 65-69 Years	70-74歲 70-74 Years	75-79歲 75-79 Years	80-84歲 80-84 Years	85-89歲 85-89 Years	90-94歲 90-94 Years	95-99歲 95-99 Years	100歲以上 100 Years & Over
5,819	5,821	5,799	5,186	3,203	2,572	1,972	1,169	478	104	6
2,815	2,740	2,817	2,522	1,514	1,110	809	459	168	30	2
3,004	3,081	2,982	2,664	1,689	1,462	1,163	710	310	74	4
309	309	342	357	208	185	165	99	44	9	1
159	162	177	176	108	69	78	36	13	4	-
150	147	165	181	100	116	87	63	31	5	1
258	203	254	224	147	131	75	44	24	4	-
119	81	101	103	73	50	25	15	11	2	-
139	122	153	121	74	81	50	29	13	2	-
242	229	190	175	113	88	62	28	13	4	1
102	93	78	68	53	31	24	11	5	1	-
140	136	112	107	60	57	38	17	8	3	1
199	221	223	166	130	100	89	61	25	9	-
94	110	113	91	58	47	38	21	10	4	-
105	111	110	75	72	53	51	40	15	5	-
166	204	184	235	162	120	104	73	22	6	-
90	87	92	100	81	50	45	29	10	1	-
76	117	92	135	81	70	59	44	12	5	-
309	310	340	309	144	143	147	80	32	7	-
165	142	163	151	67	70	59	29	15	1	-
144	168	177	158	77	73	88	51	17	6	-
318	317	259	234	150	138	85	34	14	5	-
150	141	123	102	68	63	39	11	5	1	-
168	176	136	132	82	75	46	23	9	4	-
235	253	227	189	127	85	34	20	10	-	1
99	114	96	83	57	34	16	7	4	-	-
136	139	131	106	70	51	18	13	6	-	1
556	483	431	348	216	140	99	41	28	2	-
255	215	179	159	99	58	47	16	13	-	-
301	268	252	189	117	82	52	25	15	2	-
470	520	485	351	167	125	81	28	2	3	-
199	237	250	172	85	53	32	13	-	2	-
271	283	235	179	82	72	49	15	2	1	-
273	338	318	305	187	171	134	102	44	7	-
132	165	163	131	84	70	56	34	14	1	-
141	173	155	174	103	101	78	68	30	6	-
257	275	305	313	212	163	115	79	39	9	1
127	134	160	171	102	89	47	38	6	2	1
130	141	145	142	110	74	68	41	33	7	-

表2-3.現住人口之年齡分配(續完)

單位：人

年底及里別 End of Year & Village	總計 Grand Total	0-4歲 0-4 Years	5-9歲 5-9 Years	10-14歲 10-14 Years	15-19歲 15-19 Years	20-24歲 20-24 Years	25-29歲 25-29 Years	30-34歲 30-34 Years	35-39歲 35-39 Years	40-44歲 40-44 Years	45-49歲 45-49 Years
南門里 Nanmen	3,355	76	236	408	134	157	152	143	221	288	265
男 Male	1,507	34	113	221	71	67	74	65	96	110	108
女 Female	1,848	42	123	187	63	90	78	78	125	178	157
小西門里 Siaosimen	3,678	108	122	195	191	192	212	231	302	296	273
男 Male	1,751	58	59	107	97	105	94	120	144	138	138
女 Female	1,927	50	63	88	94	87	118	111	158	158	135
五條港里 Wutiaogang	2,267	56	50	54	78	96	132	151	164	178	138
男 Male	1,152	23	23	21	44	54	68	85	83	92	58
女 Female	1,115	33	27	33	34	42	64	66	81	86	80
兌悅里 Dueiyue	4,417	124	100	141	196	240	269	263	343	347	331
男 Male	2,341	68	53	76	116	140	139	138	177	200	171
女 Female	2,076	56	47	65	80	100	130	125	166	147	160
淺草里 Ciancao	2,776	68	79	70	109	128	141	151	235	248	235
男 Male	1,355	32	51	30	45	65	79	78	118	115	120
女 Female	1,421	36	28	40	64	63	62	73	117	133	115
府前里 Fucian	2,173	50	56	49	78	112	129	108	185	158	168
男 Male	1,088	25	20	19	45	61	67	54	90	78	82
女 Female	1,085	25	36	30	33	51	62	54	95	80	86
南廠里 Nanchang	4,442	106	136	123	174	198	255	266	339	335	338
男 Male	2,260	52	75	60	90	113	130	162	172	185	176
女 Female	2,182	54	61	63	84	85	125	104	167	150	162
西和里 Sihe	4,296	138	145	168	221	276	272	269	327	386	408
男 Male	2,083	65	83	86	117	146	144	133	156	166	203
女 Female	2,213	73	62	82	104	130	128	136	171	220	205

資料來源：臺南市政府民政局。

Table 2-3. Resident Population by Age Group (Cont. End)

Unit : Persons

50-54歲 50-54 Years	55-59歲 55-59 Years	60-64歲 60-64 Years	65-69歲 65-69 Years	70-74歲 70-74 Years	75-79歲 75-79 Years	80-84歲 80-84 Years	85-89歲 85-89 Years	90-94歲 90-94 Years	95-99歲 95-99 Years	100歲以上 100 Years & Over
225	202	220	201	125	105	93	64	32	7	1
103	79	100	95	54	33	29	36	15	4	-
122	123	120	106	71	72	64	28	17	3	1
268	285	297	265	153	107	95	59	22	5	-
118	127	119	143	69	43	41	25	6	-	-
150	158	178	122	84	64	54	34	16	5	-
175	204	239	183	133	88	75	52	16	5	-
98	106	128	95	68	45	32	21	6	2	-
77	98	111	88	65	43	43	31	10	3	-
379	397	345	323	198	184	127	73	28	9	-
202	218	195	176	97	85	50	28	9	3	-
177	179	150	147	101	99	77	45	19	6	-
241	213	255	227	141	100	66	39	28	2	-
117	95	134	112	77	42	21	17	7	-	-
124	118	121	115	64	58	45	22	21	2	-
172	189	183	185	116	86	89	42	16	1	1
85	107	86	105	55	50	38	15	5	-	1
87	82	97	80	61	36	51	27	11	1	-
363	364	401	365	214	170	153	110	25	7	-
200	188	211	180	93	60	60	44	8	1	-
163	176	190	185	121	110	93	66	17	6	-
404	305	301	231	160	143	84	41	14	3	-
201	139	149	109	66	68	32	13	6	1	-
203	166	152	122	94	75	52	28	8	2	-

表2-4.現住人口之年齡結構
Table 2-4. Resident Population by Age Structure

年底及里別 End of Year & Village	年齡分配 By Age						扶老比 Old Age Populati- on Ratio	扶幼比 Young Age Populati- on Ratio	扶養比 Depend- ency Ratio	老化指 數 Aged- Child Ratio
	0-14歲 (人) 0-14 Years (Persons)	比率 (%) Rate	15-64歲 (人) 15-64 Years (Persons)	比率 (%) Rate	65歲以上 (人) 65 Years & Over (Persons)	比率 (%) Rate				
民國99年 2010	10,685	13.48	57,289	72.27	11,297	14.25	19.72	18.65	38.37	105.73
民國100年 2011	10,464	13.29	56,997	72.39	11,280	14.33	19.79	18.36	38.15	107.80
民國101年 2012	10,343	13.15	56,809	72.22	11,514	14.64	20.27	18.21	38.47	111.32
民國102年 2013	10,384	13.23	56,301	71.72	11,813	15.05	20.98	18.44	39.43	113.76
民國103年 2014	10,114	12.98	55,608	71.38	12,188	15.64	21.92	18.19	40.11	120.51
民國104年 2015	9,821	12.67	55,213	71.24	12,464	16.08	22.57	17.79	40.36	126.91
民國105年 2016	9,761	12.68	54,188	70.41	13,018	16.91	24.02	18.01	42.04	133.37
民國106年 2017	10,278	13.22	53,896	69.30	13,596	17.48	25.23	19.07	44.30	132.28
民國107年 2018	10,645	13.62	53,379	68.29	14,143	18.09	26.50	19.94	46.44	132.86
民國108年 2019	11,067	14.10	52,736	67.19	14,690	18.72	27.86	20.99	48.84	132.74
赤嵌里 Chihcian	674	14.90	2,782	61.49	1,068	23.61	38.39	24.23	62.62	158.46
郡王里 Jyunwang	1,082	25.36	2,536	59.43	649	15.21	25.59	42.67	68.26	59.98
法華里 Fahua	1,102	28.01	2,349	59.70	484	12.30	20.60	46.91	67.52	43.92
開山里 Kaishan	673	20.66	2,005	61.54	580	17.80	28.93	33.57	62.49	86.18
永華里 Yonghua	600	18.63	1,899	58.96	722	22.42	38.02	31.60	69.62	120.33
藥王里 Yaowang	321	8.38	2,646	69.10	862	22.51	32.58	12.13	44.71	268.54
光賢里 Guangsian	475	11.51	2,993	72.50	660	15.99	22.05	15.87	37.92	138.95
大涼里 Daliang	416	13.65	2,166	71.06	466	15.29	21.51	19.21	40.72	112.02
西湖里 Sihu	895	13.35	4,937	73.62	874	13.03	17.70	18.13	35.83	97.65
西賢里 Sisian	649	11.29	4,341	75.54	757	13.17	17.44	14.95	32.39	116.64
城隍里 Chenghuan	715	16.03	2,796	62.68	950	21.30	33.98	25.57	59.55	132.87
南美里 Nanmei	607	15.31	2,427	61.21	931	23.48	38.36	25.01	63.37	153.38
南門里 Nanmen	720	21.46	2,007	59.82	628	18.72	31.29	35.87	67.16	87.22
小西門里 Siaosime	425	11.56	2,547	69.25	706	19.20	27.72	16.69	44.41	166.12
五條港里 Wutiaogang	160	7.06	1,555	68.59	552	24.35	35.50	10.29	45.79	345.00
兌悅里 Dueiyue	365	8.26	3,110	70.41	942	21.33	30.29	11.74	42.03	258.08
淺草里 Ciancao	217	7.82	1,956	70.46	603	21.72	30.83	11.09	41.92	277.88
府前里 Fucian	155	7.13	1,482	68.20	536	24.67	36.17	10.46	46.63	345.81
南廠里 Nanchang	365	8.22	3,033	68.28	1,044	23.50	34.42	12.03	46.46	286.03
西和里 Sihe	451	10.50	3,169	73.77	676	15.74	21.33	14.23	35.56	149.89

資料來源：臺南市政府民政局。

Source: Bureau of Civil Affairs Tainan City Government.

表2-5.15歲以上現住人口之教育程度—按年齡別分

單位：人

年底及年齡組別 End of Year & Age Group	性別 Sex	總計 Grand Total	識字者				
			合計 Total	博士 Doctor		碩士 Master	
				畢業 Graduated	肄業 Un-graduated	畢業 Graduated	肄業 Un-graduated
民國99年 2010	計 Total	68,586	67,823	156	143	3,341	1,115
	男 Male	33,284	33,231	108	99	2,149	612
	女 Female	35,302	34,592	48	44	1,192	503
民國100年 2011	計 Total	68,277	67,582	395	200	3,366	1,255
	男 Male	33,015	32,971	280	141	2,113	672
	女 Female	35,262	34,611	115	59	1,253	583
民國101年 2012	計 Total	68,323	67,673	450	225	3,542	1,269
	男 Male	32,999	32,959	318	159	2,204	686
	女 Female	35,324	34,714	132	66	1,338	583
民國102年 2013	計 Total	68,114	67,515	489	230	3,768	1,321
	男 Male	32,849	32,810	342	157	2,331	700
	女 Female	35,265	34,705	147	73	1,437	621
民國103年 2014	計 Total	67,796	67,268	505	249	4,052	1,392
	男 Male	32,656	32,621	349	174	2,468	745
	女 Female	35,140	34,647	156	75	1,584	647
民國104年 2015	計 Total	67,677	67,203	533	254	4,238	1,407
	男 Male	32,540	32,507	371	180	2,550	757
	女 Female	35,137	34,696	162	74	1,688	650
民國105年 2016	計 Total	67,206	66,773	544	256	4,379	1,420
	男 Male	32,316	32,289	380	172	2,605	774
	女 Female	34,890	34,484	164	84	1,774	646
民國106年 2017	計 Total	67,492	67,088	572	256	4,584	1,457
	男 Male	32,289	32,264	392	171	2,708	778
	女 Female	35,203	34,824	180	85	1,876	679
民國107年 2018	計 Total	67,522	67,147	597	265	4,770	1,496
	男 Male	32,188	32,167	412	176	2,801	799
	女 Female	35,334	34,980	185	89	1,969	697

Table 2-5. Educational Attainments of Resident Population Aged 15 and Over

Literate						
大學 (含獨立學院) University & College		專科 Junior College				
		二、三年制 2 or 3 Years		五年制 5 Years		
畢業 Graduated	肄業 Un-graduated	畢業 Graduated	肄業 Un-graduated	後二年 Last 2 Years		
				畢業 Graduated	肄業 Un-graduated	
13,152	4,143	3,981	460	3,887	218	
6,602	2,161	1,837	244	2,004	121	
6,550	1,982	2,144	216	1,883	97	
13,438	4,131	3,971	452	3,806	217	
6,708	2,169	1,823	244	1,960	123	
6,730	1,962	2,148	208	1,846	94	
13,981	4,245	3,911	439	3,791	202	
6,879	2,212	1,786	232	1,962	111	
7,102	2,033	2,125	207	1,829	91	
14,351	4,343	3,929	415	3,777	174	
7,056	2,257	1,795	213	1,954	95	
7,295	2,086	2,134	202	1,823	79	
14,896	4,263	3,902	502	3,726	155	
7,236	2,212	1,784	239	1,913	83	
7,660	2,051	2,118	263	1,813	72	
15,252	4,299	3,872	514	3,671	147	
7,346	2,254	1,768	240	1,873	81	
7,906	2,045	2,104	274	1,798	66	
15,537	4,212	3,855	521	3,629	138	
7,444	2,281	1,767	258	1,846	79	
8,093	1,931	2,088	263	1,783	59	
16,163	4,152	3,901	523	3,602	128	
7,640	2,267	1,759	255	1,818	73	
8,523	1,885	2,142	268	1,784	55	
16,658	4,151	3,876	506	3,573	125	
7,824	2,271	1,734	248	1,789	71	
8,834	1,880	2,142	258	1,784	54	

表2-5.15歲以上現住人口之教育程度－按年齡別分(續1)

單位：人

年底及年齡組別 End of Year & Age Group	性別 Sex	識字者			
		高中 Senior High School		高職 Vocational High School	
		畢業 Graduated	肄業 Un-graduated	畢業 Graduated	肄業 Un-graduated
民國99年 2010	計 Total	5,035	1,971	11,313	2,044
	男 Male	2,510	1,048	5,513	1,147
	女 Female	2,525	923	5,800	897
民國100年 2011	計 Total	5,014	1,954	11,122	2,029
	男 Male	2,471	1,002	5,378	1,141
	女 Female	2,543	952	5,744	888
民國101年 2012	計 Total	4,841	1,768	11,068	2,186
	男 Male	2,394	927	5,317	1,259
	女 Female	2,447	841	5,751	927
民國102年 2013	計 Total	4,738	1,686	10,958	2,109
	男 Male	2,332	885	5,258	1,233
	女 Female	2,406	801	5,700	876
民國103年 2014	計 Total	4,732	1,599	10,659	1,991
	男 Male	2,327	838	5,111	1,175
	女 Female	2,405	761	5,548	816
民國104年 2015	計 Total	4,633	1,682	10,456	1,928
	男 Male	2,288	870	5,013	1,149
	女 Female	2,345	812	5,443	779
民國105年 2016	計 Total	4,585	1,673	10,338	1,879
	男 Male	2,248	868	4,945	1,095
	女 Female	2,337	805	5,393	784
民國106年 2017	計 Total	4,508	1,665	10,330	1,834
	男 Male	2,213	872	4,935	1,085
	女 Female	2,295	793	5,395	749
民國107年 2018	計 Total	4,477	1,594	10,264	1,762
	男 Male	2,187	862	4,868	1,040
	女 Female	2,290	732	5,396	722

Table 2-5. Educational Attainments of Resident Population Aged 15 and Over by Age Group (Cont. 1)

Unit:Persons								Unit:Persons	
Literate									
國 (初)中 Junior High School			初職 Junior Vocational School		小學 Primary School		自修 Self-Study	不識 字者 Illiterate	
前三年 First 3 Years	畢業 Graduated	肄業 Un-graduated	畢業 Graduated	肄業 Un-graduated	畢業 Graduated	肄業 Un-graduated			
肄業 Un-graduated									
274	5,590	902	453	102	8,560	840	143	763	
75	2,761	524	211	47	3,189	245	24	53	
199	2,829	378	242	55	5,371	595	119	710	
245	5,348	908	437	151	8,194	825	124	695	
70	2,614	528	206	59	3,005	242	22	44	
175	2,734	380	231	92	5,189	583	102	651	
260	5,237	887	439	138	7,919	763	112	650	
74	2,556	508	204	53	2,882	217	19	40	
186	2,681	379	235	85	5,037	546	93	610	
258	5,164	810	435	142	7,606	707	105	599	
80	2,484	444	198	53	2,734	193	16	39	
178	2,680	366	237	89	4,872	514	89	560	
260	5,078	771	516	158	7,100	662	100	528	
90	2,431	431	219	60	2,541	180	15	35	
170	2,647	340	297	98	4,559	482	85	493	
249	5,016	806	479	152	6,803	715	97	474	
85	2,393	435	197	57	2,379	207	14	33	
164	2,623	371	282	95	4,424	508	83	441	
252	4,894	756	458	143	6,556	657	91	433	
82	2,312	410	189	53	2,284	181	16	27	
170	2,582	346	269	90	4,272	476	75	406	
264	4,838	718	443	132	6,315	618	85	404	
84	2,254	390	182	50	2,158	166	14	25	
180	2,584	328	261	82	4,157	452	71	379	
275	4,750	716	423	127	6,074	590	78	375	
93	2,204	366	171	48	2,035	157	11	21	
182	2,546	350	252	79	4,039	433	67	354	

表2-5.15歲以上現住人口之教育程度－按年齡別分(續2)

單位：人

年底及年齡組別 End of Year & Age Group	性別 Sex	總計 Grand Total	合計 Total	博士 Doctor		碩士 Master	
				畢業 Graduated	肄業 Un-graduated	畢業 Graduated	肄業 Un-graduated
民國108年 2019	計 Total	67,426	67,091	608	276	5,059	1,497
	男 Male	32,122	32,104	422	187	2,921	800
	女 Female	35,304	34,987	186	89	2,138	697
15-19歲	計 Total	3,507	3,506	-	-	-	-
15-19 Years	男 Male	1,861	1,861	-	-	-	-
	女 Female	1,646	1,645	-	-	-	-
20-24歲	計 Total	3,989	3,989	-	1	41	262
20-24Years	男 Male	2,131	2,131	-	1	28	178
	女 Female	1,858	1,858	-	-	13	84
25-29歲	計 Total	4,442	4,442	-	24	570	264
25-29Years	男 Male	2,228	2,228	-	20	330	139
	女 Female	2,214	2,214	-	4	240	125
30-34歲	計 Total	4,566	4,566	31	36	722	210
30-34Years	男 Male	2,255	2,255	22	24	401	111
	女 Female	2,311	2,311	9	12	321	99
35-39歲	計 Total	5,981	5,979	56	50	885	209
35-39Years	男 Male	2,803	2,803	38	35	480	110
	女 Female	3,178	3,176	18	15	405	99
40-44歲	計 Total	6,766	6,764	90	59	860	183
40-44Years	男 Male	3,024	3,024	57	35	447	77
	女 Female	3,742	3,740	33	24	413	106
45-49歲	計 Total	6,046	6,045	104	43	677	148
45-49Years	男 Male	2,834	2,833	63	27	376	75
	女 Female	3,212	3,212	41	16	301	73
50-54歲	計 Total	5,819	5,816	90	36	511	81
50-54Years	男 Male	2,815	2,814	64	25	312	40
	女 Female	3,004	3,002	26	11	199	41
55-59歲	計 Total	5,821	5,814	93	11	315	57
55-59Years	男 Male	2,740	2,737	60	6	192	23
	女 Female	3,081	3,077	33	5	123	34
60-64歲	計 Total	5,799	5,789	57	9	214	34
60-64Years	男 Male	2,817	2,816	44	7	154	19
	女 Female	2,982	2,973	13	2	60	15
65歲以上	計 Total	14,690	14,381	87	7	264	49
65 Years of	男 Male	6,614	6,602	74	7	201	28
Age and Over	女 Female	8,076	7,779	13	-	63	21

資料來源：臺南市政府民政局。

Table 2-5. Educational Attainments of Resident Population Aged 15 and Over by Age Group

Unit:Persons

識字者		Literate				
大學 (含獨立學院) University & College		專科 Junior College				
		二、三年制 2 or 3 Years		五年制 5 Years System		
畢業 Graduated	肄業 Un-graduated	畢業 Graduated	肄業 Un-graduated	後二年 Last 2 Years		
				畢業 Graduated	肄業 Un-graduated	
17,182	4,080	3,858	489	3,559	123	
8,043	2,231	1,718	237	1,788	67	
9,139	1,849	2,140	252	1,771	56	
-	960	-	11	-	1	
-	500	-	11	-	-	
-	460	-	-	-	1	
1,152	1,823	30	24	70	3	
522	997	23	20	18	1	
630	826	7	4	52	2	
2,579	430	55	23	36	3	
1,136	281	38	17	8	1	
1,443	149	17	6	28	2	
2,452	258	85	34	59	1	
1,084	156	46	20	17	-	
1,368	102	39	14	42	1	
2,610	183	341	65	178	11	
1,099	92	146	30	70	5	
1,511	91	195	35	108	6	
2,177	115	829	95	415	27	
922	57	273	45	155	14	
1,255	58	556	50	260	13	
1,465	77	730	53	549	15	
634	32	289	23	249	7	
831	45	441	30	300	8	
1,075	76	529	63	538	18	
510	31	262	23	272	11	
565	45	267	40	266	7	
977	44	366	39	602	16	
471	20	186	11	338	10	
506	24	180	28	264	6	
905	48	277	39	559	16	
494	27	144	17	337	10	
411	21	133	22	222	6	
1,790	66	616	43	553	12	
1,171	38	311	20	324	8	
619	28	305	23	229	4	

Source: Bureau of Civil Affairs, Tainan City Government.

表2-5.15歲以上現住人口之教育程度—按年齡別分(續完)

單位：人

年底及年齡組別 End of Year & Age Group	性別 Sex	識字者			
		高中 Senior High School		高職 Vocational High School	
		畢業 Graduated	肄業 Un-graduated	畢業 Graduated	肄業 Un-graduated
民國108年 2019	計 Total	4,448	1,531	10,122	1,651
	男 Male	2,177	808	4,823	974
	女 Female	2,271	723	5,299	677
15-19歲	計 Total	80	1,084	93	769
15-19 Years	男 Male	42	567	64	456
	女 Female	38	517	29	313
20-24歲	計 Total	78	56	241	119
20-24Years	男 Male	40	30	151	82
	女 Female	38	26	90	37
25-29歲	計 Total	58	21	276	55
25-29Years	男 Male	25	11	165	33
	女 Female	33	10	111	22
30-34歲	計 Total	92	20	391	81
30-34Years	男 Male	51	10	233	39
	女 Female	41	10	158	42
35-39歲	計 Total	178	40	860	94
35-39Years	男 Male	89	21	434	56
	女 Female	89	19	426	38
40-44歲	計 Total	337	39	1,090	80
40-44Years	男 Male	145	23	531	52
	女 Female	192	16	559	28
45-49歲	計 Total	449	49	1,195	63
45-49Years	男 Male	216	29	559	35
	女 Female	233	20	636	28
50-54歲	計 Total	544	46	1,460	103
50-54Years	男 Male	257	25	621	61
	女 Female	287	21	839	42
55-59歲	計 Total	636	59	1,372	104
55-59Years	男 Male	298	30	576	56
	女 Female	338	29	796	48
60-64歲	計 Total	661	42	1,248	63
60-64Years	男 Male	341	20	515	40
	女 Female	320	22	733	23
65歲以上	計 Total	1,335	75	1,896	120
65 Years of	男 Male	673	42	974	64
Age and Over	女 Female	662	33	922	56

資料來源：臺南市政府民政局。

Table 2-5. Educational Attainments of Resident Population Aged 15 and Over by Age Group (Cont. End)

Unit:Persons

年 齡 組 別	Literate							自修 Self-Study	不識 字者 Illiterate
	國(初)中 Junior High School		初職 Junior Vocational School		小學 Primary School				
	畢業 Graduated	肄業 Un-graduated	畢業 Graduated	肄業 Un-graduated	畢業 Graduated	肄業 Un-graduated			
五專前三年肄業 First 3 Years Ungraduated of 5- Year Junior College									
	283	4,642	711	405	121	5,808	568	70	335
	98	2,150	356	158	43	1,930	163	10	18
	185	2,492	355	247	78	3,878	405	60	317
	194	15	169	-	-	1	129	-	1
	55	9	82	-	-	1	74	-	-
	139	6	87	-	-	-	55	-	1
	43	18	22	-	-	1	5	-	-
	18	13	8	-	-	-	1	-	-
	25	5	14	-	-	1	4	-	-
	8	31	4	-	-	3	1	1	-
	3	18	2	-	-	-	-	1	-
	5	13	2	-	-	3	1	-	-
	4	60	19	-	-	4	7	-	-
	1	33	6	-	-	-	1	-	-
	3	27	13	-	-	4	6	-	-
	8	166	16	-	-	26	2	1	2
	4	81	10	-	-	3	-	-	-
	4	85	6	-	-	23	2	1	2
	2	294	32	-	-	31	9	-	2
	2	159	17	-	-	11	2	-	-
	-	135	15	-	-	20	7	-	2
	5	360	31	-	-	25	7	-	1
	4	184	20	-	-	8	3	-	1
	1	176	11	-	-	17	4	-	-
	6	530	42	-	-	60	8	-	3
	3	253	24	-	-	16	4	-	1
	3	277	18	-	-	44	4	-	2
	7	793	56	9	7	241	10	-	7
	5	361	24	3	1	63	3	-	3
	2	432	32	6	6	178	7	-	4
	3	831	62	33	8	641	34	5	10
	2	387	38	13	1	193	12	1	1
	1	444	24	20	7	448	22	4	9
	3	1,544	258	363	106	4,775	356	63	309
	1	652	125	142	41	1,635	63	8	12
	2	892	133	221	65	3,140	293	55	297

Source: Bureau of Civil Affairs, Tainan City Government.

表2-6.現住人口之婚姻狀況－按年齡別分

單位：人

年底及年齡組別 End of Year & Age Group	總計 Grand Total			未婚 Unmarried		
	合計 Total	男 Male	女 Female	合計 Total	男 Male	女 Female
民國99年 2010	79,271	38,982	40,289	35,829	18,762	17,067
民國100年 2011	78,741	38,561	40,180	35,323	18,436	16,887
民國101年 2012	78,666	38,453	40,213	35,236	18,355	16,881
民國102年 2013	78,498	38,274	40,224	35,024	18,194	16,830
民國103年 2014	77,910	37,977	39,933	34,512	17,978	16,534
民國104年 2015	77,498	37,691	39,807	34,196	17,828	16,368
民國105年 2016	76,967	37,433	39,534	33,862	17,665	16,197
民國106年 2017	77,770	37,655	40,115	34,236	17,863	16,373
民國107年 2018	78,167	37,733	40,434	34,527	17,967	16,560
民國108年 2019	78,493	37,890	40,603	34,715	18,079	16,636
未滿15歲 Under 15 Years	11,067	5,768	5,299	11,067	5,768	5,299
15-19歲 15-19 Years	3,507	1,861	1,646	3,506	1,861	1,645
20-24歲 20-24 Years	3,989	2,131	1,858	3,900	2,098	1,802
25-29歲 25-29 Years	4,442	2,228	2,214	3,984	2,062	1,922
30-34歲 30-34 Years	4,566	2,255	2,311	2,904	1,589	1,315
35-39歲 35-39 Years	5,981	2,803	3,178	2,346	1,352	994
40-44歲 40-44 Years	6,766	3,024	3,742	1,901	1,014	887
45-49歲 45-49 Years	6,046	2,834	3,212	1,416	729	687
50-54歲 50-54 Years	5,819	2,815	3,004	1,165	537	628
55-59歲 55-59 Years	5,821	2,740	3,081	907	413	494
60-64歲 60-64 Years	5,799	2,817	2,982	648	307	341
65-69歲 65-69 Years	5,186	2,522	2,664	454	178	276
70-74歲 70-74 Years	3,203	1,514	1,689	225	85	140
75-79歲 75-79 Years	2,572	1,110	1,462	136	48	88
80-84歲 80-84 Years	1,972	809	1,163	77	21	56
85-89歲 85-89 Years	1,169	459	710	56	13	43
90-94歲 90-94 Years	478	168	310	18	4	14
95-99歲 95-99 Years	104	30	74	4	-	4
100歲以上 100 Years of Age and Over	6	2	4	1	-	1

資料來源：臺南市政府民政局。

Table 2-6. Marital Status of Resident Population by Age Group

Unit : Persons

有偶 Currently Married			離婚 Divorced			喪偶 Widowed		
合計 Total	男 Male	女 Female	合計 Total	男 Male	女 Female	合計 Total	男 Male	女 Female
33,494	16,893	16,601	5,195	2,381	2,814	4,753	946	3,807
33,324	16,800	16,524	5,311	2,419	2,892	4,783	906	3,877
33,053	16,638	16,415	5,539	2,529	3,010	4,838	931	3,907
32,985	16,562	16,423	5,662	2,584	3,078	4,827	934	3,893
32,851	16,449	16,402	5,729	2,608	3,121	4,818	942	3,876
32,641	16,305	16,336	5,769	2,601	3,168	4,892	957	3,935
32,371	16,158	16,213	5,832	2,639	3,193	4,902	971	3,931
32,630	16,140	16,490	5,924	2,680	3,244	4,980	972	4,008
32,617	16,067	16,550	6,034	2,740	3,294	4,989	959	4,030
32,695	16,069	16,626	6,150	2,791	3,359	4,933	951	3,982
-	-	-	-	-	-	-	-	-
1	-	1	-	-	-	-	-	-
70	29	41	19	4	15	-	-	-
395	145	250	63	21	42	-	-	-
1,501	602	899	158	63	95	3	1	2
3,209	1,289	1,920	415	160	255	11	2	9
4,148	1,738	2,410	674	269	405	43	3	40
3,766	1,744	2,022	791	345	446	73	16	57
3,566	1,812	1,754	950	437	513	138	29	109
3,656	1,802	1,854	1,013	482	531	245	43	202
3,817	1,965	1,852	923	454	469	411	91	320
3,470	1,909	1,561	627	315	312	635	120	515
2,109	1,205	904	263	115	148	606	109	497
1,520	854	666	143	76	67	773	132	641
960	594	366	78	35	43	857	159	698
396	292	104	21	9	12	696	145	551
102	80	22	10	5	5	348	79	269
9	9	0	2	1	1	89	20	69
0	0	-	-	-	-	5	2	3

Source: Bureau of Civil Affairs, Tainan City Government.

參、行政組織

III. ADMINISTRATION

參、行政組織

一、行政組織

本所 108 年度計有：民政課、社會課、人文課、經建課、行政課、會計室、人事室、政風室等 5 課 3 室。

二、公務人員

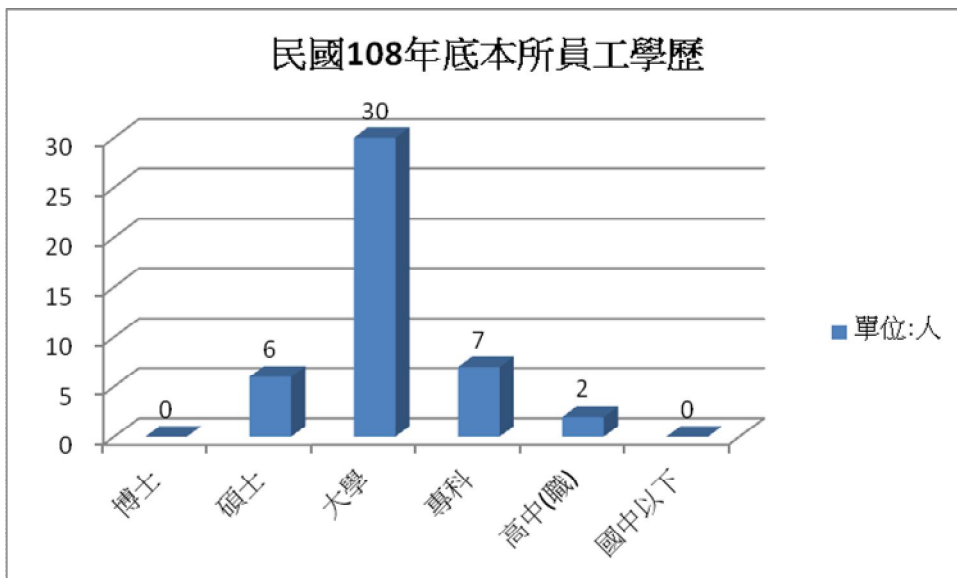
民國 108 年底本所正式公務人員預算員額 48 人。

(一)按人數、職等別分：

本所正式公務人員實有人數 45 人，其中薦任(派)23 人占 51.11%；委任(派)22 人占 48.89%；技工 1 人，工友 3 人。

(二)按教育程度別分：

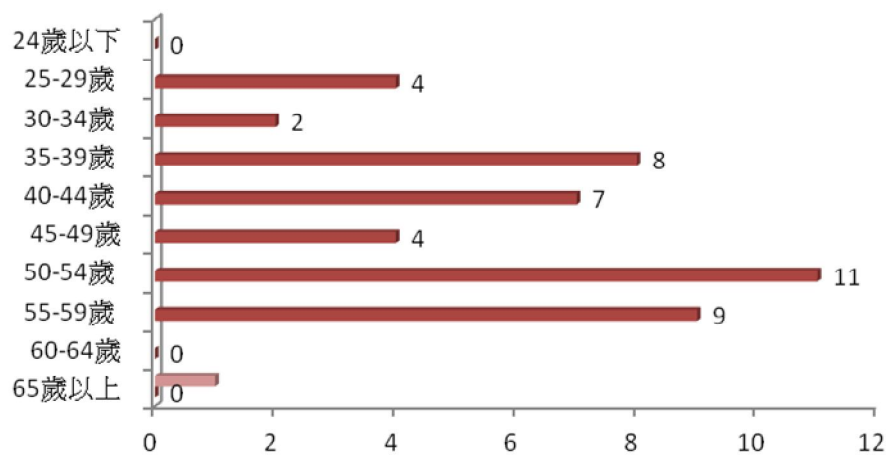
本所薦委任(派)人員中，研究所以上 6 人占總人數 13.33%，大學 30 人占總人數 66.67%；專科 7 人占 15.55%；高中、職校 2 人占 4.45%。



(三)按年齡別分：

本所薦委任(派)人員中，未滿 30 歲 4 人占 8.89%；30 歲以上未滿 40 歲 10 人占 22.22%；40 歲以上未滿 50 歲 11 人占 24.44%；50 歲以上未滿 60 歲 20 人占 44.45%；60 歲以上 0 人。

民國108年底本所員工按年齡分



單位:人

表3-1.區公所員工按職等別及性別分

單位：人

年 底 別 End of Year	總計 Grand Total	職等別By Rank				
		簡薦委任(派)人員 Ranking Servant				
		合計 Total	簡任(派) Senior Rank(Detail)	薦任(派) Junior Rank(Detail)	委任(派) Elementary Rank(Detail)	雇員 Auxiliary Employee
民國99年 2010	46	42	-	22	20	-
民國100年 2011	47	43	-	22	21	-
民國101年 2012	46	42	-	22	20	-
民國102年 2013	48	44	-	23	21	-
民國103年 2014	50	45	-	24	21	-
民國104年 2015	52	47	-	25	22	-
民國105年 2016	52	47	-	26	21	-
民國106年 2017	52	47	-	26	21	-
民國107年 2018	49	45	-	22	23	-
民國108年 2019	49	45	-	23	22	-
男 Male	22	21	-	14	7	-
女 Female	27	24	-	9	15	-

資料來源：人事室。

Table 3-1. Number of Civil Servants of Sinshih District Office by Rank and Sex

工友 Janitor				
合計 Total	技工 Technical	工友 Manual Worker	臨時人員 Temporary Staff	
4		1	3	-
4		1	3	-
4		1	3	-
4		1	3	-
5		1	4	-
5		1	4	-
5		1	4	-
5		1	4	-
4		1	3	-
4		1	3	-
1		-	1	-
3		1	2	-

表3-2.區公所員工按教育程度分

單位：人

年 底 別 End of Year	總計 Grand Total	研究(院)所Graduate School	
		博 士 Ph. D. Degree	碩 士 M. A. Degree
民國99年 2010	42	-	5
民國100年 2011	43	-	5
民國101年 2012	42	-	5
民國102年 2013	44	-	5
民國103年 2014	45	-	6
民國104年 2015	47	-	7
民國105年 2016	47	-	6
民國106年 2017	47	-	6
民國107年 2018	45	-	6
民國108年 2019	45	-	6
男 Male	21	-	3
女 Female	24	-	3

資料來源：人事室。

說 明：本表只包含表3-1之正式職員之範圍。

Table 3-2. Number of Civil Servants of Sinshih District Office by Educational Attainments

Unit:Persons					
大學畢業 (含軍警校有學位者) University (Includes Academic Degree of Military & Police School)	專科畢業 College	高中(職)畢業 Senior High (Vocational) School	國(初)中以下 Junior High School & Under		
16	15	6			-
19	14	5			-
19	13	5			-
24	11	4			-
28	7	4			-
29	8	3			-
33	7	1			-
33	7	1			-
31	6	2			-
30	7	2			-
13	5	-			-
17	2	2			-

表3-3.區公所員工按年齡分

單位:人

年 底 別 End of Year	總計 Grand Total	平均年齡(歲) Average Age(Years)	24歲以下 Under 24 Years
民國99年 2010	42	46	-
民國100年 2011	43	45	-
民國101年 2012	42	47	-
民國102年 2013	44	45	1
民國103年 2014	45	45	2
民國104年 2015	47	46	1
民國105年 2016	47	43	-
民國106年 2017	47	43	-
民國107年 2018	45	45	1
民國108年 2019	45	46	-
男 Male	21	48	-
女 Female	24	43	-

資料來源：人事室。

說 明：本表只包含表3-1之正式職員之範圍。

Table 3-3. Number of Civil Servants of Sinshih District Office by Age Group

								Unit:Persons	
25-29歲 25-29 Years	30-34歲 30-34 Years	35-39歲 35-39 Years	40-44歲 40-44 Years	45-49歲 45-49 Years	50-54歲 50-54 Years	55-59歲 55-59 Years	60-64歲 60-64 Years	65歲以上 65 Years and Over	
2	1	3	10	13	10	3	-	-	-
3	2	4	7	12	12	3	-	-	-
2	3	1	4	16	12	4	-	-	-
1	6	3	5	12	10	6	-	-	-
1	7	5	4	10	11	4	1	-	-
2	8	5	4	11	11	4	1	-	-
6	7	5	6	7	10	5	1	-	-
6	8	5	6	5	11	4	2	-	-
3	3	9	6	4	11	7	1	-	-
4	2	8	7	4	11	9	-	-	-
1	1	3	2	1	7	6	-	-	-
3	1	5	5	3	4	3	-	-	-

肆、農 林 漁 牧

IV. AGRICULTURE, FORESTRY,
FISHERY AND ANIMAL
HUSBANDRY

肆、農、林、漁、牧

一、農 業

本區位於都市區，無農地面積。

(一)農業戶口:此項目僅統計至 100 年

民國 100 年底，本區農戶數為 372 戶，占本區人口總戶數 30,271 戶之 1.23%，其中耕地全部自有 364 戶，占農戶數 97.85%；耕地部分自有 1 戶，占農戶數 0.27%；耕地全部非自有 5 戶，占農戶數 1.34%；無耕地者 2 戶，占農戶數 0.54%。本市農戶人口數 1,280 人，平均每一農戶有 3.44 人。

二、漁 業

本區因處內地，漁業屬鹽水魚塢養殖業，養殖水源來自鹽水溪。漁業養殖面積如下：

(一)養殖面積

民國 108 年底養殖面積計 15.39 公頃較 107 年底 15.16 公頃增加 0.23 公頃，其中單養 4.47 公頃占養殖面積 29.04%；混養 10.92 公頃占養殖面積 70.96%。

三、牧 業

本區位於都市區，無畜牧事業。

表4-1.農耕土地面積

單位：公頃

年底別 End of Year	總計 Grand Total	水田	
		合計 Total	兩期作 Double-Cropped
民國99年 2010	-	-	-
民國100年 2011	-	-	-
民國101年 2012	-	-	-
民國102年 2013	-	-	-

資料來源：經建課。

Table 4-1. Agricultural Cultivated Land Area

Unit: Ha.

Paddy field		旱田 Upland Field
單期作 Single-Cropped		
第一期作 1st Crop	第二期作 2nd Crop	
-	-	-
-	-	-
-	-	-
-	-	-

表4-1.農耕土地面積(續完)

單位：公頃

年底及區別 End of Year & District	總 計 Grand Total	耕作地		
		合計 Total	短期耕作地	
			小計 Sub-Total	水稻 Rice
民國103年 2014	-	-	-	-
民國104年 2015	-	-	-	-
民國105年 2016	-	-	-	-
民國106年 2017	-	-	-	-
民國107年 2018	-	-	-	-
民國108年 2019	-	-	-	-

資料來源：經建課。

Table 4-1. Agricultural Cultivated Land Area (Cont. End)

Unit: Ha.

Cultivated Land			長期休閒地 Long-Term Obsolescent Land	農耕土地佔 總面積% Agricultural Cultivated Land % of Total Area
Short-Term Cultivated Land		長期耕作地 Long-Term Cultivated Land		
水稻以外之短期作 Short-Term Crop Without Rice	短期休閒 Short-Term Obsolescent Land			
-	-	-	-	-
-	-	-	-	-
-	-	-	-	-
-	-	-	-	-
-	-	-	-	-
-	-	-	-	-

表4-2.農戶人口數

年底別 End of Year	戶數(戶) No of Households(Households)					
	合計 Total	耕地全部自有 Cultivated Land All Self-owned	耕地部分自有 Cultivated Land Part Self-owned		耕地全部非自有 Cultivated Land All Non-self- owned	無耕地者 Without Cultivated Land
			自耕地50%以上者 Self-owned 50% & Over	自耕地50%以下者 Self-owned Under 50%		
民國99年 2010	371	362	-	1	6	2
民國100年 2011	372	364	-	1	5	2

資料來源：行政院農業委員會。

說明：100年以後無區資料，資料僅提供至100年。

Table 4-2. Farm Families

人口數（人） No. of Population (Persons)				
合計 Total	耕地全部自有 Cultivated Land All Self-owned	耕地部分自有 Cultivated Land Part Self-owned	耕地全部非自有 Cultivated Land All Non- self-owned	無耕地者 Without Cultivated Land
1,306	1,276	6	15	9
1,280	1,251	5	16	8

表4-3.稻米收穫面積及生產量

單位：公頃、公噸

年別 Year	總計 Grand Total		水 稻					
			合計 Total		粳稻(蓬萊) Japonica Rice		硬秈稻(在來) India Rice	
	收穫面積 Harvested Area	產量 Production	收穫面積 Harvested Area	產量 Production	收穫面積 Harvested Area	產量 Production	收穫面積 Harvested Area	產量 Production
民國99年 2010	-	-	-	-	-	-	-	-
民國100年 2011	-	-	-	-	-	-	-	-
民國101年 2012 共計 Total	-	-	-	-	-	-	-	-
第 1 期 1st Term	-	-	-	-	-	-	-	-
第 2 期 2nd Term	-	-	-	-	-	-	-	-
民國102年 2013 共計 Total	-	-	-	-	-	-	-	-
第 1 期 1st Term	-	-	-	-	-	-	-	-
第 2 期 2nd Term	-	-	-	-	-	-	-	-
民國103年 2014 共計 Total	-	-	-	-	-	-	-	-
第 1 期 1st Term	-	-	-	-	-	-	-	-
第 2 期 2nd Term	-	-	-	-	-	-	-	-
民國104年 2015 共計 Total	-	-	-	-	-	-	-	-
第 1 期 1st Term	-	-	-	-	-	-	-	-
第 2 期 2nd Term	-	-	-	-	-	-	-	-
民國105年 2016 共計 Total	-	-	-	-	-	-	-	-
第 1 期 1st Term	-	-	-	-	-	-	-	-
第 2 期 2nd Term	-	-	-	-	-	-	-	-
民國106年 2017 共計 Total	-	-	-	-	-	-	-	-
第 1 期 1st Term	-	-	-	-	-	-	-	-
第 2 期 2nd Term	-	-	-	-	-	-	-	-
民國107年 2018 共計 Total	-	-	-	-	-	-	-	-
第 1 期 1st Term	-	-	-	-	-	-	-	-
第 2 期 2nd Term	-	-	-	-	-	-	-	-
民國108年 2019 共計 Total	-	-	-	-	-	-	-	-
第 1 期 1st Term	-	-	-	-	-	-	-	-
第 2 期 2nd Term	-	-	-	-	-	-	-	-

資料來源：行政院農業委員會。

說明：1.99年因缺水停灌及轉種其他雜作，故收穫面積及產量大幅減少。

2.產量係以糙米為計算標準。

表4-4.農產品收穫面積及生產量

(1)雜糧生產

年別 Year	總計 Grand Total		甘藷 Sweet Potatoes		硬質玉米 Hard Corns		食用玉米 Food Corns	
	收穫面積 (公頃) Harvested Area (Ha.)	產量 (公噸) Production (M.T.)	收穫面積 (公頃) Harvested Area (Ha.)	產量 (公噸) Production (M.T.)	收穫面積 (公頃) Harvested Area (Ha.)	產量 (公噸) Production (M.T.)	收穫面積 (公頃) Harvested Area (Ha.)	產量 (公噸) Production (M.T.)
民國99年 2010	-	-	-	-	-	-	-	-
民國100年 2011	-	-	-	-	-	-	-	-
民國101年 2012	-	-	-	-	-	-	-	-
民國102年 2013	-	-	-	-	-	-	-	-
民國103年 2014	-	-	-	-	-	-	-	-
民國104年 2015	-	-	-	-	-	-	-	-
民國105年 2016	-	-	-	-	-	-	-	-
民國106年 2017	-	-	-	-	-	-	-	-
民國107年 2018	-	-	-	-	-	-	-	-
民國108年 2019	-	-	-	-	-	-	-	-

資料來源：行政院農業委員會。

說明：配合農委會102年「調整耕作制度活化農地計畫」實施，將「飼料玉米」調整為「硬質玉米」。

Table 4-4. Harvested Area and Production of Farm Products

(1)Coarse Grain

蜀黍(高粱) Sorghum		大豆 Soybeans		紅豆 Adzuki Beans		落花生 Peanuts		其他雜糧 Others	
收穫面積 (公頃) Harvested Area (Ha.)	產量 (公噸) Production (M.T.)	收穫面積 (公頃) Harvested Area (Ha.)	產量 (公噸) Production (M.T.)	收穫面積 (公頃) Harvested Area (Ha.)	產量 (公噸) Production (M.T.)	收穫面積 (公頃) Harvested Area (Ha.)	產量 (公噸) Production (M.T.)	收穫面積 (公頃) Harvested Area (Ha.)	產量 (公噸) Production (M.T.)
-	-	-	-	-	-	-	-	-	-
-	-	-	-	-	-	-	-	-	-
-	-	-	-	-	-	-	-	-	-
-	-	-	-	-	-	-	-	-	-
-	-	-	-	-	-	-	-	-	-
-	-	-	-	-	-	-	-	-	-
-	-	-	-	-	-	-	-	-	-
-	-	-	-	-	-	-	-	-	-
-	-	-	-	-	-	-	-	-	-
-	-	-	-	-	-	-	-	-	-

Source: Council of Agriculture, Executive Yuan.

表4-4.農產品收穫面積及生產量(續 1)

(2)特用作物生產

年別 Year	總計 Grand Total		茶葉 Tea		菸草 Tobacco	
	收穫面積 (公頃) Harvested Area (Ha.)	產量 (公噸) Production (M.T.)	收穫面積 (公頃) Harvested Area (Ha.)	產量 (公噸) Production (M.T.)	收穫面積 (公頃) Harvested Area (Ha.)	產量 (公噸) Production (M.T.)
民國99年 2010	-	-	-	-	-	-
民國100年 2011	-	-	-	-	-	-
民國101年 2012	-	-	-	-	-	-
民國102年 2013	-	-	-	-	-	-
民國103年 2014	-	-	-	-	-	-
民國104年 2015	-	-	-	-	-	-
民國105年 2016	-	-	-	-	-	-
民國106年 2017	-	-	-	-	-	-
民國107年 2018	-	-	-	-	-	-
民國108年 2019	-	-	-	-	-	-

資料來源：行政院農業委員會。

表4-4.農產品收穫面積及生產量(續 2)

(3)蔬菜生產

年別 Year	總計 Grand Total		竹筍 Bamboo Shoot		蘆筍 Asparagus	
	收穫面積 (公頃) Harvested Area (Ha.)	產量 (公噸) Production (M.T.)	收穫面積 (公頃) Harvested Area (Ha.)	產量 (公噸) Production (M.T.)	收穫面積 (公頃) Harvested Area (Ha.)	產量 (公噸) Production (M.T.)
民國99年 2010	-	-	-	-	-	-
民國100年 2011	-	-	-	-	-	-
民國101年 2012	-	-	-	-	-	-
民國102年 2013	-	-	-	-	-	-
民國103年 2014	-	-	-	-	-	-
民國104年 2015	-	-	-	-	-	-
民國105年 2016	-	-	-	-	-	-
民國106年 2017	-	-	-	-	-	-
民國107年 2018	-	-	-	-	-	-
民國108年 2019	-	-	-	-	-	-

資料來源：行政院農業委員會。

說明：甘藍包括甘藍及孢子甘藍，花椰菜包括花椰菜及青花菜。

Table 4-4. Harvested Area and Production of Farm Products (Cont. 2)

(3)Vegetables

甘藍 Cabbage		花椰菜 Cauliflower		西瓜 Watermelons		其他 Others	
收穫面積 (公頃) Harvested Area (Ha.)	產量 (公噸) Production (M.T.)	收穫面積 (公頃) Harvested Area (Ha.)	產量 (公噸) Production (M.T.)	收穫面積 (公頃) Harvested Area (Ha.)	產量 (公噸) Production (M.T.)	收穫面積 (公頃) Harvested Area (Ha.)	產量 (公噸) Production (M.T.)
-	-	-	-	-	-	-	-
-	-	-	-	-	-	-	-
-	-	-	-	-	-	-	-
-	-	-	-	-	-	-	-
-	-	-	-	-	-	-	-
-	-	-	-	-	-	-	-
-	-	-	-	-	-	-	-
-	-	-	-	-	-	-	-
-	-	-	-	-	-	-	-
-	-	-	-	-	-	-	-

表4-4.農產品收穫面積及生產量(續完)

(4)果品生產

年別 Year	總計 Grand Total		香蕉 Bananas		鳳梨 Pineapples	
	收穫面積 (公頃) Harvested Area (Ha.)	產量 (公噸) Production (M.T.)	收穫面積 (公頃) Harvested Area (Ha.)	產量 (公噸) Production (M.T.)	收穫面積 (公頃) Harvested Area (Ha.)	產量 (公噸) Production (M.T.)
民國99年 2010	-	-	-	-	-	-
民國100年 2011	-	-	-	-	-	-
民國101年 2012	-	-	-	-	-	-
民國102年 2013	-	-	-	-	-	-
民國103年 2014	-	-	-	-	-	-
民國104年 2015	-	-	-	-	-	-
民國105年 2016	-	-	-	-	-	-
民國106年 2017	-	-	-	-	-	-
民國107年 2018	-	-	-	-	-	-
民國108年 2019	-	-	-	-	-	-

資料來源：行政院農業委員會。

說明：柑橘類包括椪柑、柳橙、桶柑、溫洲蜜柑、文旦柚、斗柚、白柚、晚崙西亞橙、檸檬、葡萄柚、金柑、海梨柑、茂谷柑、四季桔、萊姆、其他柑桔。

Table 4-4. Harvested Area and Production of Farm Products (Cont. End)

(4)Fruit

柑橘類 Citruses		芒果 Mangos		荔枝 Lichees		其他果品類 Others	
收穫面積 (公頃) Harvested Area (Ha.)	產量 (公噸) Production (M.T.)	收穫面積 (公頃) Harvested Area (Ha.)	產量 (公噸) Production (M.T.)	收穫面積 (公頃) Harvested Area (Ha.)	產量 (公噸) Production (M.T.)	收穫面積 (公頃) Harvested Area (Ha.)	產量 (公噸) Production (M.T.)
-	-	-	-	-	-	-	-
-	-	-	-	-	-	-	-
-	-	-	-	-	-	-	-
-	-	-	-	-	-	-	-
-	-	-	-	-	-	-	-
-	-	-	-	-	-	-	-
-	-	-	-	-	-	-	-
-	-	-	-	-	-	-	-
-	-	-	-	-	-	-	-
-	-	-	-	-	-	-	-

表4-5.水產養殖面積

單位：公頃

年別 Year	總計 Grand Total				海面養殖 Marine Aquaculture				鹹水魚塢 Brackish Water Ponds			
	合計 Total	單養 Mono- Culture	混養 Poly- Culture	休養 Suspend- Culture	合計 Total	單養 Mono- Culture	混養 Poly- Culture	休養 Suspend- Culture	合計 Total	單養 Mono- Culture	混養 Poly- Culture	休養 Suspend- Culture
民國99年 2010	22.16	-	19.76	2.40	-	-	-	-	22.16	-	19.76	2.40
民國100年 2011	30.26	9.58	20.68	-	-	-	-	-	30.26	9.58	20.68	-
民國101年 2012	18.01	11.92	6.09	-	-	-	-	-	18.01	11.92	6.09	-
民國102年 2013	18.20	17.76	0.44	-	-	-	-	-	18.20	17.76	0.44	-
民國103年 2014	18.20	15.78	2.42	-	-	-	-	-	18.20	15.78	2.42	-
民國104年 2015	18.20	15.78	2.42	-	-	-	-	-	18.20	15.78	2.42	-
民國105年 2016	15.38	10.24	5.14	-	-	-	-	-	15.38	10.24	5.14	-
民國106年 2017	15.38	11.96	3.42	-	-	-	-	-	15.38	11.96	3.42	-
民國107年 2018	15.16	11.96	3.20	-	-	-	-	-	15.16	11.96	3.20	-
民國108年 2019	15.39	4.47	10.92	-	-	-	-	-	15.39	4.47	10.92	-

資料來源：經建課。

表4-6.現有家畜數

單位：頭

年底別 End of Year	總計 Grand Total	乳牛 Holsteins	馬 Horse
民國99年 2010	-	-	-
民國100年 2011	-	-	-
民國101年 2012	-	-	-
民國102年 2013	-	-	-
民國103年 2014	-	-	-
民國104年 2015	-	-	-
民國105年 2016	-	-	-
民國106年 2017	-	-	-
民國107年 2018	-	-	-
民國108年 2019	-	-	-

資料來源：行政院農業委員會。

Table 4-6. Number of Current Livestock

Unit : Heads

豬 Hogs	鹿 Deer	兔 Rabbit	羊 Sheep & Goats
-	-	-	-
-	-	-	-
-	-	-	-
-	-	-	-
-	-	-	-
-	-	-	-
-	-	-	-
-	-	-	-
-	-	-	-

表4-7.家畜屠宰頭數

單位：頭

年別 Year	屠宰場所(年底)(所) Slaughterhouses(End of Year)(Places)		總計 Grand Total	牛	
	電動 Electric	人工 Manual		合計 Total	水牛 Buffaloes
民國99年 2010	-	-	-	-	-
民國100年 2011	-	-	-	-	-
民國101年 2012	-	-	-	-	-
民國102年 2013	-	-	-	-	-
民國103年 2014	-	-	-	-	-
民國104年 2015	-	-	-	-	-
民國105年 2016	-	-	-	-	-
民國106年 2017	-	-	-	-	-
民國107年 2018	-	-	-	-	-
民國108年 2019	-	-	-	-	-

資料來源：行政院農業委員會。

Table 4-7. Number of Livestock Slaughtered

Unit : Heads

Cattle		豬 Hogs	羊 Sheep & Goats
黃牛及雜種牛 Yellow and Hybrid Cattle	乳牛 Holsteins		
-	-	-	-
-	-	-	-
-	-	-	-
-	-	-	-
-	-	-	-
-	-	-	-
-	-	-	-
-	-	-	-
-	-	-	-

表4-8.產乳牛頭數及產乳量

4-8. Number of Milking Cows and Milk Quantity

年別 Year	年底飼養場數(處) No. of Dairy Farms, End of Year (Farms)	年底經產牛頭數(頭) No. of Milking Cows, End of Year(Heads)	全年產乳量(公斤) Annual Quantity of Milk (kg)
民國99年 2010	-	-	-
民國100年 2011	-	-	-
民國101年 2012	-	-	-
民國102年 2013	-	-	-
民國103年 2014	-	-	-
民國104年 2015	-	-	-
民國105年 2016	-	-	-
民國106年 2017	-	-	-
民國107年 2018	-	-	-
民國108年 2019	-	-	-

資料來源：行政院農業委員會。

Source: Council of Agriculture, Executive Yuan.

表4-9.現有家禽數量

單位：千隻

年底別 End of Year	雞 Chickens		
	合計 Total	蛋雞 Layer	肉雞 Broiler
民國99年 2010	-	-	-
民國100年 2011	-	-	-
民國101年 2012	-	-	-
民國102年 2013	-	-	-
民國103年 2014	-	-	-
民國104年 2015	-	-	-
民國105年 2016	-	-	-
民國106年 2017	-	-	-
民國107年 2018	-	-	-
民國108年 2019	-	-	-

資料來源：行政院農業委員會。

備註：因四捨五入的關係，各細項加總不一定等於總數。

Table 4-9. Number of Current Poultry

Unit : 1,000 Heads

鴨 Ducks			鵝 Geese	火雞 Turkeys
合計 Total	蛋鴨 Tsaiya	肉鴨 Mule & Muscovy Duck		
-	-	-	-	-
-	-	-	-	-
-	-	-	-	-
-	-	-	-	-
-	-	-	-	-
-	-	-	-	-
-	-	-	-	-
-	-	-	-	-
-	-	-	-	-

伍、工商業及區建設

V. INDUSTRY, BUSINESS AND
DISTRICT CONSTRUCTION

伍、工商業及區建設

一、工廠登記

本區 107 年底營運中工廠共 79 家，與 106 年底 82 家減少 3 家，其中食品及飼品製造業 14 家佔 17.72%最多，金屬製品製造業及成衣及服飾品製造業各 11 家佔 13.92%次之，塑膠製品製造業 10 家佔 12.66%再次之。(100 年及 105 年因有工商及服務業普查故無資料。)

二、自來水供應情形

臺灣省政府於民國 63 年 1 月起成立臺灣省自來水公司，臺南市內有新營、白河、玉井等營運所及臺南、永康、新市、佳里、歸仁、麻豆等服務所，107 年底本區行政區域人口數為 78,493 人，供水區域人口數為 78,493 人，實際供水人口數為 78,395 人，普及率為 99.88%。

表5-1.營運中工廠家數

單位：家

年底別 End of Year	總計 Grand Total	食品及飼品製造業 Manufacture of Food Products and Prepared Animal Feeds	飲料及菸草製造業 Manufacture of Beverages and Tobacco Products	紡織業 Manufacture of Textiles	成衣及服飾品製造業 Manufacture of Wearing Apparel and Clothing Accessories	皮革、毛皮及其製品製造業 Manufacture of Leather, Fur and Related Products
民國99年 2010	110	15	2	4	14	2
民國101年 2012	100	15	1	3	12	2
民國102年 2013	94	13	1	3	12	2
民國103年 2014	92	14	1	3	12	2
民國104年 2015	87	13	1	3	12	2
民國106年 2017	82	14	1	3	11	2
民國107年 2018	79	14	1	3	11	2
民國108年 2019

資料來源：經濟部統計處。

說明：1. 本項資料為落後2年公布，100年及105年因工業及服務業普查故無資料。

2. 行業別自107年起採中華民國行業標準分類第10次修訂版，資料追溯至99年。

Table 5-1. Number of Factories in Operating

Unit: Establishments

木竹製品 製造業 Manufacture of Wood and of Products of Wood and Bamboo	紙漿、紙及紙製 品製造業 Manufacture of Paper and Paper Products	印刷及資料儲存 媒體複製業 Printing and Reproduction of Recorded Media	石油及煤製品製 造業 Manufacture of Petroleum and Coal Products	化學原材料、肥 料、氮化合物、 塑橡膠原料及人 造纖維製造業 Manufacture of Chemical Material, Fertilizers and Nitrogen Compounds, Plastic and Rubber Materials, Man-made Fibres	其他化學製品製 造業 Manufacture of Other Chemical Products	藥品及醫用化學 製品製造業 Manufacture of Pharmaceuticals and Medicinal Chemical Products
-	1	9	-	-	4	1
-	1	7	-	-	4	1
-	1	7	-	-	3	1
-	1	7	-	-	3	1
-	1	7	-	-	3	-
-	1	6	-	-	2	-
-	1	6	-	-	2	-
...

表5-1.營運中工廠家數(續完)

單位：家

年底別 End of Year	橡膠製品 製造業 Manufacture of Rubber Products	塑膠製品 製造業 Manufacture of Plastics Products	非金屬礦物 製品製造業 Manufacture of Other Non- metallic Mineral Products	基本金屬製 造業 Manufacture of Basic Metals	金屬製品 製造業 Manufacture of Fabricated Metal Products	電子零組件 製造業 Manufacture of Electronic Parts and Components	電腦、電子 產品及光學 製品製造業 Manufacture of Computers, Electronic and Optical Products
民國99年 2010	-	13	-	-	15	1	3
民國101年 2012	-	12	-	-	15	1	3
民國102年 2013	-	13	-	-	13	1	2
民國103年 2014	-	13	-	-	13	1	1
民國104年 2015	-	11	-	-	12	1	1
民國106年 2017	-	10	-	-	12	1	1
民國107年 2018	-	10	-	-	11	1	1
民國108年 2019

資料來源：經濟部統計處。

Table 5-1. Number of Factories in Operating (Cont. End)

Unit: Establishments

電力設備及 配備 製造業 Manufacture of Electrical Equipment	機械設備 製造業 Manufacture of Machinery and Equipment	汽車及其零件 製造業 Manufacture of Motor Vehicles and Parts	其他運輸工具 及其零件 製造業 Manufacture of Other Transport Equipment and Parts	家具製造業 Manufacture of Furniture	其他製造業 Other Manufacturing	產業用機械 設備 維修 及安裝業 Repair and Installation of Industrial Machinery and Equipment	非製造業 Non- manufacturing
3	14	-	3	3	3	-	-
4	14	-	2	1	2	-	-
3	14	-	2	1	2	-	-
3	13	-	2	1	1	-	-
3	13	-	2	1	1	-	-
3	11	-	2	1	1	-	-
3	9	-	2	1	1	-	-
...

表5-2.都市計畫區面積及人口

年底及 都市計畫區別 End of Year & Urban Planning District	都市計畫區面積 (平方公里) (1) Area of Urban Planning Districts (km ²)	都市計畫 Population of Urban
		計畫人口數 (2) Anticipated Population
民國99年 2010	-	-
民國100年 2011	-	-
民國101年 2012	-	-
民國102年 2013	-	-
民國103年 2014	-	-
民國104年 2015	-	-
民國105年 2016	-	-
民國106年 2017	-	-
民國107年 2018	-	-
民國108年 2019	-	-

資料來源：臺南市都市發展局。

表5-3 都市計畫公共設施用地已闢建面積

單位：公頃

年底及 都市計畫 區別 End of Year & Urban Planning District	總計 Grand Total	公園 Park	綠地 Green Area	廣場 Square	兒童 遊樂園 Play Ground	體育場 Athletic Complex	道路、 人行步道 Road and Walkways	停車場 Car Park	加油站 Gas Station	市場 Market	學校 School
民國99年 2010	-	-	-	-	-	-	-	-	-	-	-
民國100年 2011	-	-	-	-	-	-	-	-	-	-	-
民國101年 2012	-	-	-	-	-	-	-	-	-	-	-
民國102年 2013	-	-	-	-	-	-	-	-	-	-	-
民國103年 2014	-	-	-	-	-	-	-	-	-	-	-
民國104年 2015	-	-	-	-	-	-	-	-	-	-	-
民國105年 2016	-	-	-	-	-	-	-	-	-	-	-
民國106年 2017	-	-	-	-	-	-	-	-	-	-	-
民國107年 2018	-	-	-	-	-	-	-	-	-	-	-
民國108年 2019	-	-	-	-	-	-	-	-	-	-	-

資料來源：臺南市都市發展局。

表5-4.自來水供水普及率

年底別 End of Year	人數(人)	
	行政區域人數 (A) Population in District	供水區域人數 Population in Served Area
民國99年 2010	79,271	79,271
民國100年 2011	78,741	78,741
民國101年 2012	78,666	78,666
民國102年 2013	78,498	78,498
民國103年 2014	77,910	77,910
民國104年 2015	77,498	77,498
民國105年 2016	76,967	76,967
民國106年 2017	77,770	77,770
民國107年 2018	78,167	78,167
民國108年 2019	78,493	78,493

資料來源：臺灣自來水公司。

備註：98年臺南市自來水管線已涵蓋所有行政區域，故行政區域人數=供水區域人數。

Table 5-4. Saturation of Water Supply

No. of Population (Persons)	供水普及率
實際供水人數 (B)	B/A×100 (%)
Actual Population Served	Percentage of Population Served
79,174	99.88
78,645	99.88
78,568	99.88
78,401	99.88
77,814	99.88
77,402	99.88
76,872	99.88
77,673	99.88
78,071	99.88
78,395	99.88

陸、金融財稅

VI. FINANCE AND TAXATION

陸、金融財稅

本區歷年來預算編列均根據量入為出原則，在歲入方面，以規費收入為主，在歲出方面，以行政支出 52,567 千元列為首要，民國 108 年度單位預算歲入為 6,468 千元，較 107 年度 6,471 千元，計減少 3 千元；單位預算歲出為 122,164 千元，較 107 年度 133,552 千元，計減少 11,388 千元。

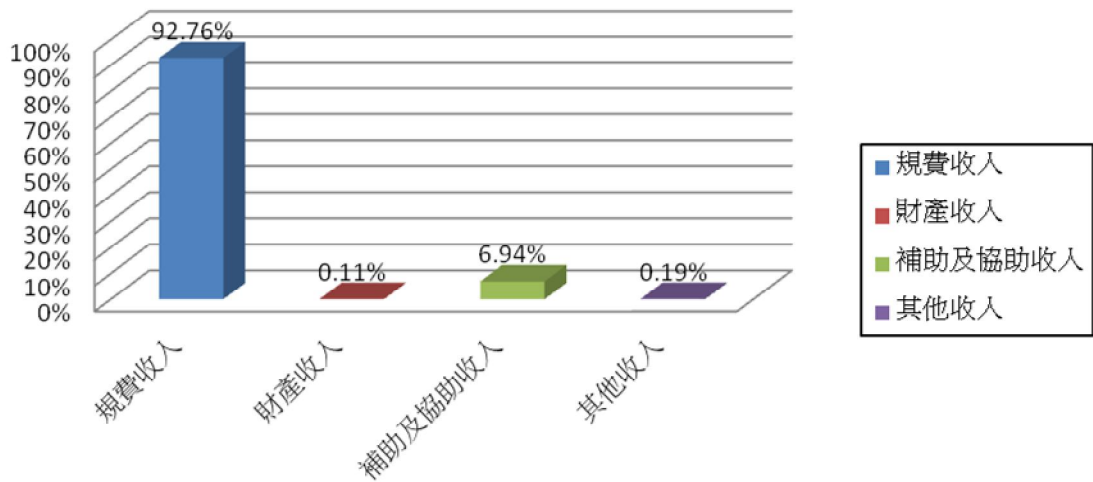
一、歲入預算部份

- 規費收入 6,000 千元占 92.76%。
- 財產收入 7 千元占 0.11%。
- 補助及協助收入 449 千元占 6.94%。
- 其他收入 12 千元占 0.19%。

二、歲出預算部份

- 行政支出 52,567 千元占 43.03%。
- 民政支出 30,656 千元占 25.10%。
- 文化支出 1,055 千元占 0.86%。
- 其他經濟服務 16,437 千元占 13.46%。
- 福利服務支出 2,790 千元占 2.28%。
- 退休及撫恤給付支出 18,659 千元占 15.27%。

本區108年度單位預算(歲入)



本區108年度單位預算(歲出)

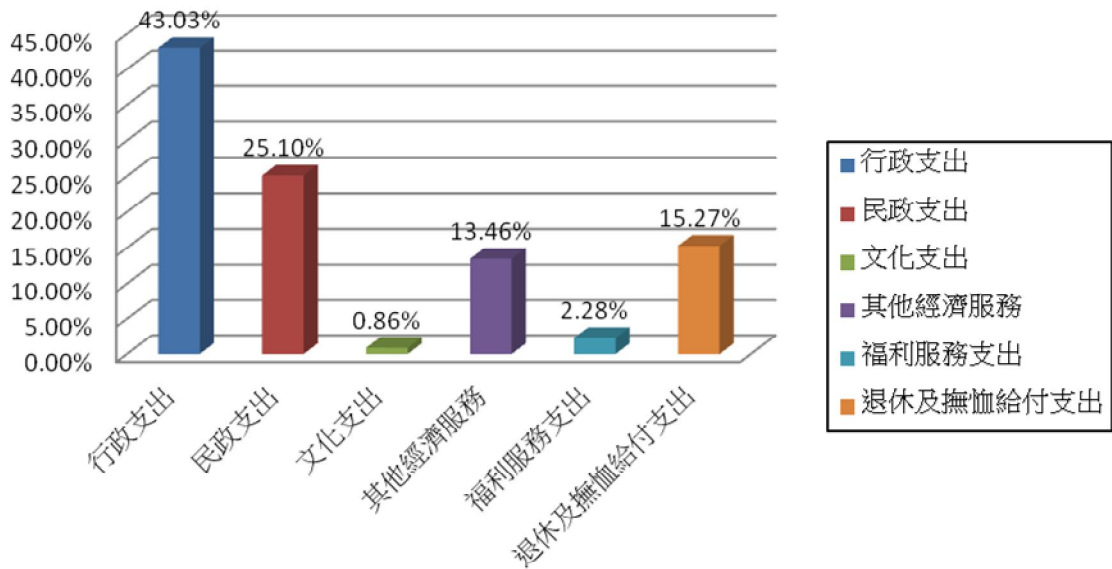


表6-1 歲入預決算－按來源別分

單位:新臺幣千元

1.預算

年度別 Fiscal Year	總計 Total	稅課收入 Receipts from Taxes	工程受益費收入 Receipts from Charges on Benefits of Public Construction	罰款及賠償收入 Receipts from Fines and Indemnity	規費收入 Receipts from Fees
民國99年2010	38	-	-	-	-
民國100年2011	55	-	-	-	6
民國101年2012	15	-	-	-	-
民國102年2013	6,706	-	-	-	6,193
民國103年2014	5,990	-	-	-	5,414
民國104年2015	6,501	-	-	-	6,000
民國105年2016	6,473	-	-	-	6,000
民國106年2017	6,473	-	-	-	6,000
民國107年2018	6,471	-	-	-	6,000
民國108年2019	6,468	-	-	-	6,000

2.決算

年度別 Fiscal Year	總計 Total	稅課收入 Receipts from Taxes	工程受益費收入 Receipts from Charges on Benefits of Public Construction	罰款及賠償收入 Receipts from Fines and Indemnity	規費收入 Receipts from Fees
民國99年2010	181	-	-	15	2
民國100年2011	304	-	-	73	-
民國101年2012	209	-	-	132	-
民國102年2013	7,260	-	-	45	6,677
民國103年2014	6,222	-	-	40	5,560
民國104年2015	6,709	-	-	20	6,157
民國105年2016	6,599	-	-	90	5,984
民國106年2017	6,734	-	-	16	6,213
民國107年2018	7,055	-	-	18	6,500
民國108年2019	8,292	-	-	66	7,518

資料來源：會計室

Table 6-1. The Budget and Final Accounts of Annual Revenues by Source

1. Budget						Unit: N.T.\$1,000
信託管理收入 Receipts from Trust Management	財產收入 Receipts from Property	營業盈餘及事業收入 Profits of Public Business & Enterprises	補助及協助收入 Subsidies	捐獻及贈與收入 Receipts from Donations and Gifts	其他收入 Other Receipts	
-	12	-	26	-	-	
-	10	-	39	-	-	
-	10	-	-	-	5	
-	40	-	461	-	12	
-	40	-	449	-	87	
-	40	-	449	-	12	
-	12	-	449	-	12	
-	12	-	449	-	12	
-	10	-	449	-	12	
-	7	-	449	-	12	
2. Settled						
信託管理收入 Receipts from Trust Management	財產收入 Receipts from Property	營業盈餘及事業收入 Profits of Public Business & Enterprises	補助及協助收入 Subsidies	捐獻及贈與收入 Receipts from Donations and Gifts	其他收入 Other Receipts	
-	116	-	26	-	22	
-	128	-	39	-	64	
-	63	-	-	-	14	
-	58	-	459	-	21	
-	45	-	449	-	128	
-	71	-	449	-	12	
-	46	-	448	-	31	
-	38	-	433	-	34	
-	70	-	449	-	18	
-	247	-	449	-	12	

Source: Accounting and Statistics Office.

表6-2 歲出預算--按政事別分

單位：新臺幣千元

1.預算

年度別 Fiscal Year	總計 Grand Total	政權行使支出 Expenditure for Political Function	行政支出 Administrative Expenditure	民政支出 Civil Affairs Expenditure	財務支出 Financial Expenditure	教育支出 Expenditure for Education
民國99年2010	137,563	-	68,697	21,366	-	-
民國100年2011	130,249	-	67,915	15,573	-	-
民國101年2012	132,982	-	68,818	17,451	-	-
民國102年2013	135,724	-	48,417	42,398	-	-
民國103年2014	140,451	-	52,131	40,719	-	-
民國104年2015	150,061	-	52,750	50,295	-	-
民國105年2016	133,534	-	51,587	43,119	-	-
民國106年2017	133,748	-	51,473	43,122	-	-
民國107年2018	133,552	-	51,306	43,146	-	-
民國108年2019	122,164	-	52,567	30,656	-	-

2.決算

年度別 Fiscal Year	總計 Grand Total	政權行使支出 Expenditure for Political Function	行政支出 Administrative Expenditure	民政支出 Civil Affairs Expenditure	財務支出 Financial Expenditure	教育支出 Expenditure for Education
民國99年2010	119,527	-	64,454	19,028	-	-
民國100年2011	124,311	-	64,046	14,089	-	-
民國101年2012	125,788	-	64,933	16,621	-	-
民國102年2013	128,772	-	43,611	40,806	-	-
民國103年2014	133,833	-	48,547	39,514	-	-
民國104年2015	142,621	-	48,112	47,921	-	-
民國105年2016	129,136	-	49,630	41,188	-	-
民國106年2017	129,044	-	48,496	41,729	-	-
民國107年2018	129,911	-	49,029	42,001	-	-
民國108年2019	114,197	-	48,950	27,144	-	-

資料來源：會計室

Table6-2. The Budget and Final Accounts of Annual Expenditures
by Functions

1. Budget Unit: N.T.\$1,000

文化支出 Expenditure for Culture	農業支出 Expenditure for Agriclture	工業支出 Expenditure for Industry	交通支出 Expenditure for Communication	其他經濟服務支 出 Other Economic Service	社會保險支出 Expenditure for Social Insurance	社會救助支出 Expenditure for Social Relief	福利服務支出 Expediture for Beneficial Service
-	-	-	-	29,725	-	-	-
-	-	-	-	24,539	-	-	327
-	-	-	-	24,742	-	-	414
-	-	-	-	23,737	-	-	512
920	-	-	-	23,737	-	-	2,247
1,175	-	-	-	24,737	-	-	2,306
1,055	-	-	-	16,176	-	-	2,461
1,055	-	-	-	16,437	-	-	2,497
1,055	-	-	-	16,437	-	-	2,643
1,055	-	-	-	16,437	-	-	2,790

2. Settled

文化支出 Expenditure for Culture	農業支出 Expenditure for Agriclture	工業支出 Expenditure for Industry	交通支出 Expenditure for Communication	其他經濟服務支 出 Other Economic Service	社會保險支出 Expenditure for Social Insurance	社會救助支出 Expenditure for Social Relief	福利服務支出 Expediture for Beneficial Service
-	-	-	-	18,270	-	-	-
-	-	-	-	24,000	-	-	318
-	-	-	-	22,290	-	-	387
-	-	-	-	23,209	-	-	486
915	-	-	-	22,047	-	-	2,129
1,175	-	-	-	24,423	-	-	2,192
1,055	-	-	-	15,945	-	-	2,182
1,055	-	-	-	16,267	-	-	2,333
1,055	-	-	-	16,233	-	-	2,628
1,052	-	-	-	15,944	-	-	2,448

Source: Accounting and Statistics Office.

表6-2 歲出預決算--按政事別分(續完)

單位：新臺幣千元

1.預算

年度別 Fiscal Year	國民就業支出 Expenditures for Employment Service	醫療保健支出 Expenditure for Public Health	社區發展支出 Community Development	環境保護支出 Expenditure for Environmental Protection	退休撫卹給付 Expenditure on Retirement and Pension	警政支出 Expenditure for Police Service
民國99年2010	-	-	-	-	17,775	-
民國100年2011	-	-	-	-	21,843	-
民國101年2012	-	-	-	-	21,477	-
民國102年2013	-	-	-	-	20,619	-
民國103年2014	-	-	-	-	20,587	-
民國104年2015	-	-	-	-	18,798	-
民國105年2016	-	-	-	-	19,136	-
民國106年2017	-	-	-	-	19,164	-
民國107年2018	-	-	-	-	18,965	-
民國108年2019	-	-	-	-	18,659	-

2.決算

年度別 Fiscal Year	國民就業支出 Expenditures for Employment Service	醫療保健支出 Expenditure for Public Health	社區發展支出 Community Development	環境保護支出 Expenditure for Environmental Protection	退休撫卹給付 Expenditure on Retirement and Pension	警政支出 Expenditure for Police Service
民國99年2010	-	-	-	-	17,775	-
民國100年2011	-	-	-	-	21,842	-
民國101年2012	-	-	-	-	21,477	-
民國102年2013	-	-	-	-	20,619	-
民國103年2014	-	-	-	-	20,587	-
民國104年2015	-	-	-	-	18,798	-
民國105年2016	-	-	-	-	19,136	-
民國106年2017	-	-	-	-	19,164	-
民國107年2018	-	-	-	-	18,965	-
民國108年2019	-	-	-	-	18,659	-

資料來源：會計室

Table6-2. The Budget and Final Accounts of Annual Expenditures
by Functions (Cont. End)

1.Budget						Unit:N.T.\$1,000	
債務付息支出 Expenditure for Interest Payment	還本付息事務支出 Expenditure for Debt servicing management fees	協助支出 Expenditure for Asistance	專案補助支出 Expenditure for Transfers of Special Characters	平衡預算補助支出 Expenditures for Transfers of General characters	第二預備金 Secondary Reserve Fund	其他支出 Other Expenditure	
-	-	-	-	-	-	-	-
-	-	-	-	-	-	-	52
-	-	-	-	-	-	-	80
-	-	-	-	-	-	-	41
-	-	-	-	-	110	-	-
-	-	-	-	-	-	-	-
-	-	-	-	-	-	-	-
-	-	-	-	-	-	-	-
-	-	-	-	-	-	-	-
-	-	-	-	-	-	-	-

2.Settled							
債務付息支出 Expenditure for Interest Payment	還本付息事務支出 Expenditure for Debt servicing management fees	協助支出 Expenditure for Asistance	專案補助支出 Expenditure for Transfers of Special Characters	平衡預算補助支出 Expenditures for Transfers of General characters	第二預備金 Secondary Reserve Fund	其他支出 Other Expenditure	
-	-	-	-	-	-	-	-
-	-	-	-	-	-	-	16
-	-	-	-	-	-	-	80
-	-	-	-	-	-	-	41
-	-	-	-	-	94	-	-
-	-	-	-	-	-	-	-
-	-	-	-	-	-	-	-
-	-	-	-	-	-	-	-
-	-	-	-	-	-	-	-
-	-	-	-	-	-	-	-

Source: Accounting and Statistics Office.

柒、教育文化

VII. EDUCATION AND CULTURE

柒、教育文化

教育乃國家百年樹人大計，屬於長期性的投資，諸凡國家經濟、社會、文化及國防均有深遠之影響，基於教育之良窳關係著國家盛衰，有關教育部門無不致力於針對教育措施日益改進，提高教育水準並注重質與量的均衡發展，以配合國家經濟建設發展之需要。

一、國民中學

本區 108 學年度國民中學有 3 所，班級數 135 班；學生數 3,777 人，較 107 學年度 3,804 人減少 0.71%；其中男生 1,981 人占 52.45%，女生 1,796 人占 47.55%。

二、國民小學

本區 108 學年度國民小學 6 所，班級數 172 班；學生數 4,271 人較 107 學年度 4,138 人增加 3.21%，其中男生 2,190 人占 51.28%，女生 2,081 人占 48.72%。(103 年度新南國小遷至安平區)

表7-1.境內國民中學概況

學年度、學校及設立別 SY, School & Founder		校數 (所) No. of Schools (Schools)	教師數(人) No. of Teachers(Persons)			職員數(人) No. of Staffs(Persons)			班級數(班) No. of Classes(Classes)			
			合計 Total	男 Male	女 Female	合計 Total	男 Male	女 Female	合計 Total	七年級 7th Year	八年級 8th Year	九年級 9th Year
		民國99年 2010	國立	-	-	-	-	-	-	-	-	-
	市(縣)立	3	265	65	200	31	4	27	127	44	44	39
	私立	-	-	-	-	-	-	-	-	-	-	-
民國100年 2011	國立	-	-	-	-	-	-	-	-	-	-	-
	市立	3	269	69	200	30	3	27	132	44	43	45
	私立	-	-	-	-	-	-	-	-	-	-	-
民國101年 2012	國立	-	-	-	-	-	-	-	-	-	-	-
	市立	3	286	69	217	30	2	28	137	50	43	44
	私立	-	-	-	-	-	-	-	-	-	-	-
民國102年 2013	國立	-	-	-	-	-	-	-	-	-	-	-
	市立	3	296	73	223	33	2	31	141	48	50	43
	私立	-	-	-	-	-	-	-	-	-	-	-
民國103年 2014	國立	-	-	-	-	-	-	-	-	-	-	-
	市立	3	306	74	232	33	1	32	140	43	48	49
	私立	-	-	-	-	-	-	-	-	-	-	-
民國104年 2015	國立	-	-	-	-	-	-	-	-	-	-	-
	市立	3	305	76	229	31	2	29	134	43	43	48
	私立	-	-	-	-	-	-	-	-	-	-	-
民國105年 2016	國立	-	-	-	-	-	-	-	-	-	-	-
	市立	3	309	75	234	31	3	28	133	47	43	43
	私立	-	-	-	-	-	-	-	-	-	-	-
民國106年 2017	國立	-	-	-	-	-	-	-	-	-	-	-
	市立	3	315	77	238	34	5	29	135	44	47	44
	私立	-	-	-	-	-	-	-	-	-	-	-
民國107年 2018	國立	-	-	-	-	-	-	-	-	-	-	-
	市立	3	321	87	234	31	4	27	136	45	44	47
	私立	-	-	-	-	-	-	-	-	-	-	-
民國108年 2019	國立	-	-	-	-	-	-	-	-	-	-	-
	市立	3	328	87	243	31	7	26	135	46	45	44
	私立	-	-	-	-	-	-	-	-	-	-	-
	市立金城國中	1	93	24	71	11	1	10	37	12	13	12
	市立建興國中	1	146	39	107	11	2	11	59	21	19	19
	市立中山國中	1	89	24	65	9	4	5	39	13	13	13

資料來源：教育部統計處。

說明：1.班級數、學生數及上學年畢業生數含高中附設國中部之資料。

2.學生數為0者及高級中學附設國中部不列入本表校數統計。

3.高級中學附設國中部之教職員人數均歸列於各該高級中學內。

Table 7-1. Summary of Junior High Schools in the District

學生數 (人) No. of Students (Persons)									上學年度畢業生數(人) No. of Graduates, Last SY(Persons)		
合計 Total			七年級 7th Year		八年級 8th Year		九年級 9th Year		合計 Total	男 Male	女 Female
計 Subtotal	男 Male	女 Female	男 Male	女 Female	男 Male	女 Female	男 Male	女 Female			
-	-	-	-	-	-	-	-	-	-	-	-
4,023	2,322	1,701	763	546	822	604	737	551	1,233	700	533
-	-	-	-	-	-	-	-	-	-	-	-
-	-	-	-	-	-	-	-	-	-	-	-
4,047	2,273	1,774	694	613	763	557	816	604	1,283	733	550
-	-	-	-	-	-	-	-	-	-	-	-
-	-	-	-	-	-	-	-	-	-	-	-
4,061	2,210	1,851	758	672	690	615	762	564	1,414	812	602
-	-	-	-	-	-	-	-	-	-	-	-
-	-	-	-	-	-	-	-	-	-	-	-
4,091	2,178	1,913	736	624	760	669	682	620	1,306	745	561
-	-	-	-	-	-	-	-	-	-	-	-
-	-	-	-	-	-	-	-	-	-	-	-
-	-	-	-	-	-	-	-	-	-	-	-
3,981	2,132	1,849	637	561	735	622	760	666	1,297	681	616
-	-	-	-	-	-	-	-	-	-	-	-
-	-	-	-	-	-	-	-	-	-	-	-
3,759	2,024	1,735	653	544	645	565	726	626	1,411	745	666
-	-	-	-	-	-	-	-	-	-	-	-
-	-	-	-	-	-	-	-	-	-	-	-
-	-	-	-	-	-	-	-	-	-	-	-
3,720	1,969	1,751	668	641	656	555	645	555	1,337	716	621
-	-	-	-	-	-	-	-	-	-	-	-
-	-	-	-	-	-	-	-	-	-	-	-
3,785	1,985	1,800	661	607	664	646	660	547	1,195	638	557
-	-	-	-	-	-	-	-	-	-	-	-
-	-	-	-	-	-	-	-	-	-	-	-
3,804	1,981	1,823	652	574	658	601	671	648	1,202	657	545
-	-	-	-	-	-	-	-	-	-	-	-
-	-	-	-	-	-	-	-	-	-	-	-
3,777	1,981	1,796	680	615	645	583	656	598	1,308	662	646
-	-	-	-	-	-	-	-	-	-	-	-
1,035	530	505	181	170	172	164	177	171	366	172	194
1,687	997	690	352	251	320	223	325	216	598	355	243
1,055	454	601	147	194	153	196	154	211	344	135	209

Source: Bureau of Statistics M.O.E.

表7-2.境內國民小學概況

學年度、學校及設立別 SY, Schoolt & Founder		校數(所) No. of Schools (Schools)	教師數(人) No. of Teachers(Persons)			職員數(人) No. of Staffs(Persons)		
			合計 Total	男 Male	女 Female	合計 Total	男 Male	女 Female
民國99年 2010	國立	1	70	20	50	5	1	4
	市(縣)立	6	302	68	234	27	7	20
	私立	-	-	-	-	-	-	-
民國100年 2011	國立	1	68	20	48	5	1	4
	市立	6	295	67	228	23	2	21
	私立	-	-	-	-	-	-	-
民國101年 2012	國立	1	69	21	48	5	1	4
	市立	6	294	64	230	25	3	22
	私立	-	-	-	-	-	-	-
民國102年 2013	國立	1	68	21	47	5	1	4
	市立	6	285	57	228	25	3	22
	私立	-	-	-	-	-	-	-
民國103年 2014	國立	1	71	21	50	5	1	4
	市立	5	274	61	213	20	2	18
	私立	-	-	-	-	-	-	-
民國104年 2015	國立	1	67	20	47	5	1	4
	市立	5	279	68	211	22	3	19
	私立	-	-	-	-	-	-	-
民國105年 2016	國立	1	69	19	50	5	1	4
	市立	5	276	71	205	22	4	18
	私立	-	-	-	-	-	-	-
民國106年 2017	國立	1	69	19	50	4	1	3
	市立	5	265	69	196	21	4	17
	私立	-	-	-	-	-	-	-
民國107年 2018	國立	1	66	21	45	5	2	3
	市立	5	274	68	206	20	3	17
	私立	-	-	-	-	-	-	-
民國108年 2019	國立	1	68	21	47	5	2	3
	市立	5	273	69	204	22	2	20
	私立	-	-	-	-	-	-	-
國立台南大學附小	1	68	21	47	5	2	3	
市立協進國小	1	69	19	50	5	1	4	
市立中西區成功國小	1	28	8	20	4	-	4	
市立永福國小	1	66	17	49	5	1	4	
市立忠義國小	1	54	11	43	4	-	4	
市立進學國小	1	56	14	42	4	-	4	

說明：學生數為 0 者及高級中學附設國小部不列入本表校數統計。

Table 7-2. Summary of Primary Schools in the District

班級數(班) No. of Classes(Classes)						
合計 Total	一年級 1st Year	二年級 2nd Year	三年級 3rd Year	四年級 4th Year	五年級 5th Year	六年級 6th Year
36	6	6	6	6	6	6
179	26	26	30	35	31	31
-	-	-	-	-	-	-
36	6	6	6	6	6	6
173	24	25	30	31	32	31
-	-	-	-	-	-	-
36	6	6	6	6	6	6
171	25	24	27	29	32	34
-	-	-	-	-	-	-
36	6	6	6	6	6	6
163	24	25	27	26	31	30
-	-	-	-	-	-	-
36	6	6	6	6	6	6
139	22	19	24	23	25	26
-	-	-	-	-	-	-
36	6	6	6	6	6	6
136	21	22	22	24	24	23
-	-	-	-	-	-	-
36	6	6	6	6	6	6
131	18	21	22	22	26	22
-	-	-	-	-	-	-
36	6	6	6	6	6	6
130	18	18	23	22	25	24
-	-	-	-	-	-	-
36	6	6	6	6	6	6
130	23	18	18	23	25	23
-	-	-	-	-	-	-
36	6	6	6	6	6	6
136	23	23	23	18	26	23
-	-	-	-	-	-	-
36	6	6	6	6	6	6
39	6	7	6	5	9	6
11	2	2	2	1	2	2
27	4	4	5	4	5	5
30	5	5	5	4	5	6
29	6	5	5	4	5	4

表7-2.境內國民小學概況(續完)

學年度、學校及設立別 SY, Schoolt & Founder		學生數(人)						
		合計 Total			一年級 1st Year		二年級 2nd Year	
		計 Sub-total	男 Male	女 Female	男 Male	女 Female	男 Male	女 Female
民國99年 2010	國立	1,099	604	495	82	90	96	78
	市(縣)立	4,682	2,499	2,183	300	304	344	276
	私立	-	-	-	-	-	-	-
民國100年 2011	國立	1,067	590	477	94	73	83	91
	市立	4,418	2,358	2,060	293	274	301	306
	私立	-	-	-	-	-	-	-
民國101年 2012	國立	1,022	542	480	81	81	97	72
	市立	4,138	2,198	1,940	335	299	291	267
	私立	-	-	-	-	-	-	-
民國102年 2013	國立	1,003	520	483	81	82	87	85
	市立	3,891	2,043	1,848	290	304	341	289
	私立	-	-	-	-	-	-	-
民國103年 2014	國立	985	515	470	79	79	83	81
	市立	3,243	1,686	1,557	259	270	221	240
	私立	-	-	-	-	-	-	-
民國104年 2015	國立	984	509	475	83	81	83	79
	市立	3,208	1,642	1,566	262	253	253	260
	私立	-	-	-	-	-	-	-
民國105年 2016	國立	984	513	471	86	80	82	82
	市立	3,152	1,614	1,538	224	209	262	262
	私立	-	-	-	-	-	-	-
民國106年 2017	國立	997	501	496	79	85	86	84
	市立	3,107	1,610	1,497	262	223	219	205
	私立	-	-	-	-	-	-	-
民國107年 2018	國立	990	496	494	80	83	81	87
	市立	3,148	1,604	1,544	285	290	267	219
	私立	-	-	-	-	-	-	-
民國108年 2019	國立	1,001	512	489	99	66	82	88
	市立	3,270	1,678	1,592	296	297	285	287
	私立	-	-	-	-	-	-	-
國立台南大學附小		1,001	512	489	99	66	82	88
市立協進國小		924	492	432	84	81	101	72
市立中西區成功國小		207	107	100	19	24	11	19
市立永福國小		620	338	282	44	37	46	50
市立忠義國小		806	426	380	78	64	71	70
市立進學國小		713	315	398	71	91	56	76

資料來源：教育部統計處。

Table 7-2. Summary of Primary Schools in the District (Cont. End)

No. of Students(Persons)								上學年度畢業生人數 No. of Graduates, Last SY(Persons)		
三年級 3rd Year		四年級 4th Year		五年級 5th Year		六年級 6th Year		合計 Total	男 Male	女 Female
男 Male	女 Female	男 Male	女 Female	男 Male	女 Female	男 Male	女 Female			
95	82	104	71	113	82	114	92	190	96	94
392	342	491	407	492	420	480	434	992	523	469
-	-	-	-	-	-	-	-	-	-	-
97	75	95	85	104	73	117	80	204	112	92
357	310	414	350	500	406	493	414	916	482	434
-	-	-	-	-	-	-	-	-	-	-
79	88	95	75	89	89	101	75	197	117	80
299	308	351	307	421	352	501	407	931	514	417
-	-	-	-	-	-	-	-	-	-	-
92	64	80	89	91	75	89	88	177	102	75
317	292	302	308	372	310	421	345	893	494	399
-	-	-	-	-	-	-	-	-	-	-
86	84	93	64	82	85	92	77	179	91	88
306	249	283	252	281	270	336	276	681	383	298
-	-	-	-	-	-	-	-	-	-	-
81	78	86	85	94	67	82	85	169	92	77
245	264	312	250	281	257	289	272	610	336	274
-	-	-	-	-	-	-	-	-	-	-
82	81	83	77	87	84	93	67	166	80	86
275	276	243	274	321	253	289	264	558	286	272
-	-	-	-	-	-	-	-	-	-	-
84	84	81	80	84	80	87	83	161	94	67
270	276	279	270	255	271	325	252	552	284	268
-	-	-	-	-	-	-	-	-	-	-
85	82	84	83	82	80	84	79	168	84	84
236	211	270	284	289	275	257	265	574	325	249
-	-	-	-	-	-	-	-	-	-	-
83	82	83	84	81	85	84	84	164	84	80
282	224	250	215	275	290	290	279	524	258	266
-	-	-	-	-	-	-	-	-	-	-
83	82	83	84	81	85	84	84	164	84	80
71	72	82	52	78	81	76	74	163	80	83
20	9	12	14	27	16	18	18	38	22	16
57	37	53	43	63	59	75	56	109	48	61
80	54	55	51	64	62	78	79	121	64	57
54	52	48	55	43	72	43	52	93	44	49

捌、衛 生

VIII. HEALTH

捌、衛生

一、醫療機構及人員數

本區 107 年底，醫療機構家數合計 202 家，計醫院 7 家，診所 195 家。醫事人員執業人數共有 2,522 人，其中醫師(包括牙醫師)、中醫師 465 人占 18.44%；藥師(包括藥劑生) 266 人占 10.55%；醫事檢驗師(生)122 人占 4.84%；醫事放射師(士)54 人占 2.14%；護理師、護士 1,361 人占 53.97%；營養師 28 人占 1.11%；物理治療師(包括治療生)103 人占 4.08%；職能治療師(包括治療生)50 人占 1.98%；臨床、諮商心理師 33 人占 1.31%；呼吸治療師 20 人占 0.79%；語言治療師 13 人占 0.52%；聽力師、驗光師(生)各 2 人占 0.08%、助產士、鑲牙生、牙體技術生各 1 人占 0.04%。

二、傳染病預防接種人數

本區 108 全年預防接種人數共有 28,234 人次較 107 年 8,762 人次增加 19,472 人次，其中五合一疫苗 6,002 人次占 21.26%最多，B 型肝炎疫苗 4,739 人次占 16.78%居次多，13 價結合型肺炎鏈球菌疫苗 4,666 人次占 16.53%再次之。

三、藥商家數

本區 108 年底已登記之藥商共有 514 家較 107 年底 513 家增加 1 家，其中醫療器材商 325 家占 63.23%最多，中藥商 97 家占 18.87%次多，西藥商 92 家占 17.90%再次之。

表8-1.醫療機構及其他醫事機構開（執）業醫事人員數

單位：人

年底別及區別 End of Year & District	總計 Grand Total	西醫師 Western Medicine Physicians	中醫師 Doctors of Chinese Medicine	牙醫師 Dentists	藥師 Pharmacists	藥劑生 Assistant Pharmacists	醫事檢驗師 Medical Technologists
民國99年 2010	2,182	309	35	86	231	27	107
民國100年 2011	2,289	311	39	89	238	27	109
民國101年 2012	2,347	314	40	96	247	25	114
民國102年 2013	2,434	320	44	99	247	25	119
民國103年 2014	2,412	311	44	92	245	23	114
民國104年 2015	2,425	324	42	97	248	25	116
民國105年 2016	2,453	315	39	106	245	24	121
年底別及區別 End of Year & District	總計 Grand Total	西醫師 Western Medicine Physicians	中醫師 Doctors of Chinese Medicine	牙醫師 Dentists	藥師 Pharmacists	藥劑生 Assistant Pharmacists	醫事檢驗師 Medical Technologists
民國106年 2017	2,510	318	45	105	239	24	124
民國107年 2018	2,522	314	50	101	241	25	122
民國108年 2019

資料來源：衛生福利部。

Table 8-1. Number of Registered Medical Personnel in Hospitals, Clinics, and Other Medical Care Institutions

Unit : Persons

醫事檢驗生	醫事放射師	醫事放射士	護理師	護士	助產師	助產士	鑲牙生
Medical Technicians	Medical Radiological Technologists	Medical radiology technician	Registered Professional Nurses	Registered Nurses	Registered Professional Midwives	Midwives	Dental Assistants
-	34	9	948	246	-	2	1
-	38	9	1,003	238	-	1	1
-	38	9	1,019	241	-	1	1
-	41	8	1,085	249	-	1	1
-	44	8	1,104	213	-	1	1
-	41	8	1,088	209	-	1	1
-	46	8	1,117	190	-	1	1

醫事檢驗生	醫事放射師	醫事放射士	護理師	護士	助產師	助產士	鑲牙生
Medical Technicians	Medical Radiological Technologists	Medical radiology technician	Registered Professional Nurses	Registered Nurses	Registered Professional Midwives	Midwives	Dental Assistants
-	49	8	1,153	193	-	1	1
-	47	7	1,189	172	-	1	1
...

表8-1.醫療機構及其他醫事機構開（執）業醫事人員數(續完)

單位：人

年底別及區別 End of Year & District	營養師 Dietitians	物理治療師 Physical Therapists	物理治療生 Physical Therapy Technicians	職能治療師 Occupational Therapists	職能治療生 Occupational Therapy Technicians	臨床心理師 Clinical Psychologists
民國99年 2010	17	30	25	25	4	10
民國100年 2011	18	37	28	28	5	11
民國101年 2012	18	36	28	30	5	12
民國102年 2013	22	45	29	32	5	8
民國103年 2014	26	61	32	34	4	5
民國104年 2015	26	65	32	38	4	5
民國105年 2016	26	74	30	43	4	5
年底別及區別 End of Year & District	營養師 Dietitians	物理治療師 Physical Therapists	物理治療生 Physical Therapy Technicians	職能治療師 Occupational Therapists	職能治療生 Occupational Therapy Technicians	臨床心理師 Clinical Psychologists
民國106年 2017	28	78	27	46	4	6
民國107年 2018	28	79	24	47	3	7
民國108年 2019

資料來源：衛生福利部。

Table 8-1. Number of Registered Medical Personnel in Hospitals, Clinics, and Other Medical Care Institutions(Cont. End)

Unit : Persons

諮商心理師 Counseling Psychologists	呼吸治療師 Respiratory Therapists	語言治療師 Speech Language Pathlogists	聽力師 Audiologists	牙體技術師 Dental Technologists	牙體技術生 Dental Technicians		
16	14	5	1	-	-		
33	18	7	1	-	-		
43	19	10	1	-	-		
23	20	10	1	-	-		
20	19	8	2	-	-		1
23	19	10	2	-	-		1
25	18	12	2	-	-		1

諮商心理師 Counseling Psychologists	呼吸治療師 Respiratory Therapists	語言治療師 Speech Language Pathlogists	聽力師 Audiologists	牙體技術師 Dental Technologists	牙體技術生 Dental Technicians	驗光師 Opticians	驗光生 Optic Technicians
27	19	12	2	-	1	-	-
26	20	13	2	-	1	2	-
...

表8-2.醫療院所數及各類病床數、救護車輛數

單位：家、床

年底別 End of Year	院所家數合計 No. of Hospitals and Clinics, Total	醫院 家數 No. of Hospitals	診所 家數 No. of Clinics	醫療院所病 床數 No. of Beds in Hospitals and Clinics	醫院開放病床數		
					一般病床		
					合計 Total	急性病床Acute Beds	
						急性一般病床 General Beds	精神急性一般病床 Psychiatric Beds
民國99年 2010	199	6	193	1,718	934	750	104
民國100年 2011	201	6	195	1,685	914	750	84
民國101年 2012	207	6	201	1,707	914	750	84
民國102年 2013	204	7	197	1,758	934	770	84
民國103年 2014	204	7	197	1,759	934	770	84
民國104年 2015	200	7	193	1,779	934	770	84
民國105年 2016	200	7	193	1,742	898	768	50
民國106年 2017	200	7	193	1,746	898	768	50
民國107年 2018	202	7	195	1,738	898	768	50
民國108年 2019

資料來源：衛生福利部。

Table 8-2. Number of Hospitals and Clinics, Various Beds, and Ambulances

Unit: Units, Beds

No. of Beds in Hospitals							
General Beds				特殊病床Special Beds			
慢性病床Chronic Beds				合計 Total	加護病床 Intensive Care Beds	燒傷病床 Burn Care Beds	燒傷加護病 床 Burn Intensive Care Beds
慢性一般病床 General Beds	精神慢性一般病床 Psychiatric Beds	慢性結核病 床 T.B. Beds	漢生病病床 Leprosy Beds				
10	70	-	-	558	71	-	-
10	70	-	-	464	71	-	-
10	70	-	-	447	72	-	-
10	70	-	-	483	72	-	-
10	70	-	-	471	58	-	-
10	70	-	-	469	58	-	-
10	70	-	-	471	58	-	-
10	70	-	-	472	59	-	-
10	70	-	-	875	59	-	-
...

表8-2.醫療院所數及各類病床數、救護車輛數(續1)

單位：家、床

年底別 End of Year	醫院開放病床數				
	特殊病床				
	嬰兒病床 Infant Care Beds	急診觀察床 Emergency Observation Beds	安寧病床 Palliative Care Beds	慢性呼吸照護病床 Chronic Respiratory Care Beds	亞急性呼吸照護病床 Subacute Respiratory Care Beds
民國99年 2010	71	-	13	24	12
民國100年 2011	13	24	12	147	-
民國101年 2012	13	18	12	135	-
民國102年 2013	15	22	12	123	12
民國103年 2014	15	22	12	123	12
民國104年 2015	15	22	12	123	12
民國105年 2016	15	24	12	123	12
民國106年 2017	15	18	12	123	12
民國107年 2018	15	18	12	123	12
民國108年 2019

資料來源：衛生福利部。

Table 8-2. Number of Hospitals and Clinics, Various Beds, and Ambulances (Cont. 1)

Unit: Units, Beds

No. of Beds in Hospitals							
Special Beds							
急性結核病床 Acute T.B. Beds	精神科加護病床 Psychiatric Intensive Care Beds	手術恢復床 Ether Beds	嬰兒床 Nursery Beds	血液透析床 Hemodialysis Beds	腹膜透析床 Peritoneal Dialysis Beds	普通隔離病床 General Isolation Beds	正壓隔離病床 Positive- pressure Isolation Beds
157	-	-	-	11	22	140	-
-	-	9	22	140	-	-	-
-	-	9	22	140	-	-	-
-	-	13	46	140	2	-	-
-	-	15	46	140	2	-	-
-	-	13	46	140	2	-	-
-	-	11	46	140	2	-	-
-	-	11	46	140	2	-	-
-	-	11	46	140	2	-	-
...

表8-2.醫療院所數及各類病床數、救護車輛數(續完)

單位：家、床

年底別 End of Year	醫院開放病床數No. of Beds in Hospitals				精神科日間照護人數(人) No. of People of Psychiatric Day Care (Persons)
	特殊病床Special Beds				
	負壓隔離病床 Negative-pressure Isolation Beds	骨髓移植病床 Bone Marrow Transplantation Beds	性侵害犯罪加害人強制治療病床 Sex Offender Compulsory Treatment Beds	其他 Others	
民國99年 2010	-	-	-	37	50
民國100年 2011	-	-	-	26	50
民國101年 2012	-	-	-	26	50
民國102年 2013	-	-	-	26	50
民國103年 2014	-	-	-	26	50
民國104年 2015	-	-	-	26	50
民國105年 2016	2	-	-	26	50
民國106年 2017	24	-	-	10	50
民國107年 2018	24	-	-	10	50
民國108年 2019

資料來源：衛生福利部。

Table 8-2. Number of Hospitals and Clinics, Various Beds, and Ambulances (Cont. End)

Unit: Units, Beds

診所Clinics						醫院救護車(輛) No. of Ambulances of Hospitals (Vehicles)
合計 Total	觀察床 Observation Beds	嬰兒床 Nursery Beds	血液透析床 Hemodialysis Beds	腹膜透析床 Peritoneal Dialysis Beds	產科病床 Maternity Beds	
297	205	24	68	-	-	2
307	211	24	72	-	-	2
346	235	24	87	-	-	2
341	230	24	87	-	-	2
354	242	24	88	-	-	1
376	256	24	88	-	8	2
373	244	24	97	-	8	2
376	264	15	97	-	-	2
368	256	15	97	-	-	1
...

表8-3.預防接種工作

單位：人次

年別 Year	卡介苗 B.C.G		白喉、百日咳、破傷風 混合疫苗 Diphtheria, Whooping Cough & Tetanus Combined				
	第一劑 1st Dose	追加 Booster	第一劑 1st Dose	第二劑 2nd Dose	第三劑 3rd Dose	追加 Booster	其他 Others
民國99年 2010	445	-	16	11	13	13	-

年別 Year	德國麻疹疫苗 Rubella		日本腦炎疫苗 Japanese Encephalitis Vaccine				
	育齡婦女 Childbearing ages Women	其他 Others	第一劑 1st Dose	第二劑 2nd Dose	第三劑 3rd Dose	追加 Booster	其他 Others
民國99年 2010	3	-	598	584	681	474	3

年別 Year	卡介苗 B.C.G		白喉、百日咳、破傷風、b型嗜血桿菌、 小兒麻痺 混合疫苗 Diphtheria, Whooping Cough & Tetanus, Haemophilus Influenzae Type B, Polioyielitis Combined				
	第一劑 1st Dose	其他 Others	第一劑 1st Dose	第二劑 2nd Dose	第三劑 3rd Dose	第四劑 4th Dose	其他 Others
民國100年 2011	533	-	455	471	457	488	-

年別 Year	德國麻疹疫苗 Rubella		日本腦炎疫苗 Japanese Encephalitis Vaccine				
	育齡婦女 Childbearing ages Women	其他 Others	第一劑 1st Dose	第二劑 2nd Dose	第三劑 3rd Dose	追加 Booster	其他 Others
民國100年 2011	-	-	341	352	440	761	-

Table 8-3. Immunization

Unit: Person-times

小兒麻痺口服疫苗 Poliomyelitis						破傷風減量 白喉混合疫苗 Diphtheria & Tetanus Combined		麻疹疫苗 Measles		德國麻疹、麻 疹、 腮腺炎混合疫苗 R.M.M	
第一劑 1st Dose	第二劑 2nd Dose	第三劑 3rd Dose	追加(一) Additional	追加(二) Additional	其他 Others	國小一年 級 1st Grade	其他 Others	單一劑 Single Dose	其他 Others	單一劑 Single Dose	其他 Others
20	21	27	28	784	5	60	-	-	-	608	3

B型肝炎 Hepatiti B					水痘疫苗		A型肝炎疫苗			
免疫球蛋白 Immunoglobulin	疫苗 Vaccine				Varicella Vaccine		HepatitiA Vaccine			
單一劑 Single Dose	第一劑 1st Dose	第二劑 2nd Dose	第三劑 3rd Dose	第四劑 4th Dose	單一劑 Single Dose	其他 Others	單一劑 Single Dose	第二劑 2nd Dose	其他 Others	
11	297	423	470	-	-	-	-	-	-	

小兒麻痺口服疫苗 Poliomyelitis				破傷風減量白喉 混合疫苗 Diphtheria & Tetanus Combined		麻疹疫苗 Measles		德國麻疹、麻 疹、 腮腺炎混合疫苗 R.M.M	
國小一年級 1st Grade		其他 Others		國小一年 級 1st Grade	其他 Others	單一劑 Single Dose	其他 Others	單一劑 Single Dose	其他 Others
10				3	722	-	-	-	274

B型肝炎 Hepatiti B					水痘疫苗		A型肝炎疫苗			
免疫球蛋白 Immunoglobulin	疫苗 Vaccine				Varicella Vaccine		HepatitiA Vaccine			
單一劑 Single Dose	第一劑 1st Dose	第二劑 2nd Dose	第三劑 3rd Dose	其他 Others	單一劑 Single Dose	其他 Others	單一劑 Single Dose	第二劑 2nd Dose	其他 Others	
9	451	492	465	-	250	-	29	55	-	

表8-3.預防接種工作(續1)

單位：人次

年別 Year	卡介苗 B.C.G		五合一疫苗(白喉、破傷風、非細胞性百日咳、不活化小兒麻痺、b型嗜血桿菌混合疫苗) 5-in-1 DTaP-Hib-IPV Vaccine (Diphtheria and Tetanus Toxoid with Acellular Pertussis, Inactivated Polio and Haemophilus Influenzae Type b Vaccine)				六合一疫苗 (白喉、破傷風、非細胞性百日咳、b型嗜血桿菌、不活化小兒麻痺及B型肝炎混合疫苗) 6in1 DTaP-IPV-HibHepB	減量破傷風白喉非細胞性百日咳及不活化小兒麻痺混合疫苗 Tdap Vaccine and Inactivated Polio Vaccine
	單一劑 Single Dose	其他 Others	第一劑 1st Dose	第二劑 2nd Dose	第三劑 3rd Dose	第四劑 4th Dose	第三劑 3rd Dose	單一劑 Single Dose
民國101年 2012	119	-	266	271	247	301	-	-
民國102年 2013	870	-	797	793	816	751	-	685
民國103年 2014	1,254	-	859	839	799	186	-	556
民國104年 2015	1,108	-	1,006	1,017	1,010	736	-	546
民國105年 2016	625	-	1,074	1,032	1,051	962	-	444
民國106年 2017	450	-	342	351	104	757	289	576
年別 Year	卡介苗 B.C.G		五合一疫苗(白喉、破傷風、非細胞性百日咳、不活化小兒麻痺、b型嗜血桿菌混合疫苗) 5-in-1 DTaP-Hib-IPV Vaccine (Diphtheria and Tetanus Toxoid with Acellular Pertussis, Inactivated Polio and Haemophilus Influenzae Type b Vaccine)				白喉破傷風非細胞性百日咳及不活化小兒麻痺混合疫苗 (Dtap-IPV/Tdap-IPV)	
	單一劑 Single Dose	其他 Others	第一劑 1st Dose	第二劑 2nd Dose	第三劑 3rd Dose	第四劑 4th Dose	單一劑 Single Dose	
民國107年 2018	409	-	399	413	117	507	634	
民國108年 2019	1,573	-	1,577	1,596	1,489	1,340	932	

資料來源：臺南市政府衛生局。

說明：Tdap-IPV單一劑、MMR第二劑及日本腦炎疫苗第四劑之資料來源為嬰幼兒預防接種黃卡，僅包含在衛生所及合約院所接種者，不含在校園補種量。

Table 8-3. Immunization (Cont. 1)

Unit: Person-times

破傷風減量白喉 混合疫苗 D.T. or Td	不活化小兒麻 痺疫苗 Inactivated Polio Vaccine	B型肝炎免疫球 蛋白 Hepatitis B Immunoglobulin	B型肝炎疫苗 Hepatitis B Vaccine				水痘疫苗 Varicella Vaccine	
			第一劑 1st Dose	第二劑 2nd Dose	第三劑 3rd Dose	其他 Others	單一劑 Single Dose	其他 Others
其他 Others	其他 Others	單一劑 Single Dose						
-	-	7	180	190	268	-	313	-
-	-	29	779	862	816	-	942	-
-	-	42	1,252	1,266	1,036	-	907	-
-	-	50	1,056	1,114	1,106	-	1,082	-
-	-	3	132	263	278	-	1,063	-
-	-	6	373	400	171	-	473	-

破傷風減量白喉 混合疫苗 D.T. or Td	不活化小兒麻 痺疫苗 Inactivated Polio Vaccine	B型肝炎免疫球 蛋白 Hepatitis B Immunoglobulin	B型肝炎疫苗 Hepatitis B Vaccine				水痘疫苗 Varicella Vaccine	
			第一劑 1st Dose	第二劑 2nd Dose	第三劑 3rd Dose	其他 Others	單一劑 Single Dose	其他 Others
其他 Others	其他 Others	單一劑 Single Dose						
-	-	4	449	421	126	-	402	-
-	-	31	1,526	1,716	1,497	-	1,418	2

表8-3.預防接種工作(續完)

單位：人次

年別 Year	麻疹、腮腺炎、德國麻疹混合疫苗 M. M. R.				日本腦炎疫苗(鼠腦) Japanese encephalitis vaccine,		
	第一劑 1st Dose	第二劑 2nd Dose	其他 Others	育齡婦女 Child-bearing Women	第一劑 1st Dose	第二劑 2nd Dose	第三劑 3rd Dose
民國101年 2012	292	-	-	-	345	344	394
民國102年 2013	918	687	-	-	946	892	730
民國103年 2014	977	531	-	-	917	871	828
民國104年 2015	1,114	596	-	-	1,055	1,029	840
民國105年 2016	1,057	567	-	-	1,033	1,037	985
民國106年 2017	495	634	-	3	114	123	127
年別 Year	麻疹、腮腺炎、德國麻疹混合疫苗 M. M. R.				活性減毒 日本腦炎疫苗(JE)		
	第一劑 1st Dose	第二劑 2nd Dose	其他 Others	育齡婦女 Child-bearing Women	第一劑 1st Dose	第二劑 2nd Dose	
民國107年 2018	392	639	10	4	457		1,117
民國108年 2019	1,419	1,019	-	149	1,372		2,257

資料來源：臺南市政府衛生局。

Table 8-3. Immunization (Cont. End)

Unit: Person-times

製備) inactivated		活性減毒 日本腦炎疫苗(JE)		A 型肝炎疫苗 Hepatitis A Vaccine			13價結合型肺炎鏈球菌疫苗 Pneumococcal Conjugate Vaccine13			
第四劑 4th Dose	其他 Others	第一劑 1st Dose	第二劑 2nd Dose	第一劑 1st Dose	第二劑 2nd Dose	其他 Others	第一劑 1st Dose	第二劑 2nd Dose	第三劑 3rd Dose	其他 Others
-	-	-	-	50	31	-	842	300	241	178
703	-	-	-	139	113	-	1,327	452	471	377
460	-	-	-	287	172	-	1,355	874	531	545
599	-	-	-	524	341	-	1,549	1,438	685	449
591	-	-	-	827	596	-	1,114	1,081	965	350
181	-	340	607	-	-	36	434	437	287	222

不活化日本腦炎疫苗(JE)		A 型肝炎疫苗 Hepatitis A Vaccine			13價結合型肺炎鏈球菌疫苗 Pneumococcal Conjugate Vaccine13			
其他 Others	第一劑 1st Dose	第二劑 2nd Dose	其他 Others	第一劑 1st Dose	第二劑 2nd Dose	第三劑 3rd Dose	其他 Others	
-	289	99	5	574	635	645	15	
-	1,434	1,208	13	1,610	1,608	1,422	26	

Source: Bureau of Public Health, Tainan City Government.

表8-4.藥商家數

單位：家

年底別 End of Year	總計 Grand Total	西藥商					
		藥局 Pharmacies				合計 Total	藥師自營 Own and Operated by Pharmacists
		合計 Total	藥師親自主持 Own and Operated by Pharmacists	藥劑生親自主持 Own and Operated by Assistant Pharmacist	合計 Total		
民國99年 2010	471	51	47	4	61	17	
民國100年 2011	467	50	46	4	56	15	
民國101年 2012	459	50	46	4	54	15	
民國102年 2013	454	49	45	4	54	15	
民國103年 2014	456	48	44	4	53	15	
民國104年 2015	474	52	47	5	53	12	
民國105年 2016	499	49	45	4	49	12	
民國106年 2017	498	48	44	4	47	12	
民國107年 2018	513	48	44	4	46	11	
民國108年 2019	514	51	47	4	41	6	

資料來源：行政院衛生福利部。

Table 8-4. Number of Pharmaceutical Firms

Unit: Units

Western Medicine Dealers				
販賣業 Sellers			製造業 Manufacturer	
藥劑生自營 Own and Operated by Assistant Pharmacist	藥師駐店管理 Administered by Pharmacists	藥劑生駐店管理 Administered by Assistant Pharmacist	西醫製造業 Western Medicine Manufacturer	明膠及硬質膠囊製造 Gelatin and Empty Capsule Manufacturer
9	31	4	-	-
8	31	2	-	-
7	30	2	-	-
7	29	3	-	-
7	29	2	-	-
7	32	2	-	-
7	28	2	-	-
7	26	2	-	-
7	26	2	-	-
7	26	2	-	-

表8-4.藥商家數(續完)

單位：家

年底別 End of Year	中藥商				
	合計 Total	販賣業 Sellers			
		藥師駐店管理 Administered by Pharmacists	藥劑生駐店管理 Administered by Assistant Pharmacist	中醫師駐店管理 Administered by Doctor of Chinese Medicine	非中醫師管理 Manage by Doctor of Non-Chinese Medicine
民國99年 2010	128	5	-	-	20
民國100年 2011	123	7	-	-	17
民國101年 2012	120	6	-	-	14
民國102年 2013	112	6	-	-	9
民國103年 2014	111	6	-	-	9
民國104年 2015	107	8	-	-	7
民國105年 2016	105	9	-	-	7
民國106年 2017	100	8	-	-	7
民國107年 2018	97	9	-	-	6
民國108年 2019	97	9	-	-	6

資料來源：行政院衛生福利部。

Table 8-4. Number of Pharmaceutical Firms(Cont.End)

Unit: Units

Chinese Medicine Dealers			醫療器材商 Medical Device Dealers			化妝品製造業 Cosmetics Manufacturers
列冊中藥商 Chinese Herb Dealers	製造業 Manufacturers		合計 Total	販賣業 Sellers	製造業 Manufacturers	
	中醫師駐廠管理 Administered by Full- time Resident Doctor of Chinese Medicine	藥師駐廠管理 Administered by Fulltime Resident Pharmacists				
102	-	1	231	230	1	-
98	-	1	238	237	1	-
99	-	1	235	234	1	-
96	-	1	239	238	1	-
96	-	-	244	243	1	-
92	-	-	262	261	1	-
89	-	-	296	295	1	-
85	-	-	303	302	1	-
82	-	-	322	321	1	-
82	-	-	325	324	1	-

玖、社會福利

IX. SOCIAL WELFARE

玖、社會福利

社會行政工作旨在改善人民福利促進社會安定，其範圍廣泛項目眾多包括：社會保險、國民就業、社會救助、國民住宅、福利服務、社會教育及社區發展等項目，並將目前消極性之救濟補助工作，逐漸改進為積極性之社會福利事業。

一、宗教概況

(一) 本區 108 年底寺廟教堂數 104 所，其中以道教 76 所最多，其次為佛教 17 所。

二、社會福利概況

(一) 108 年底身心障礙人數 3,686 人，其中男性 1,980 人、占 53.72%，女性 1,706 人、占 46.28%。

(二) 108 年底低收入戶 670 戶、占全區總戶數比率 2.09%，人數為 1,066 人、占全區總人口比率 1.36%。

三、調解業務

(一) 本區 108 年計辦理 820 件調解業務，結案件數 781 件，其中民事 259 件占 33.16%，刑事 522 件占 66.84%。

表9-1.宗教教務概況
Table 9-1. General Conditions of the Religions

年底及宗教別 End of Year, Religion	寺廟教堂數 (所) Temples and Churches (Places)	神職人員數 (人) No. of Clergies (Persons)	信徒人數 (人) No. of Followers of Temples (Persons)
民國99年 2010	122	28	11,450
民國100年 2011	122	28	11,619
民國101年 2012	122	28	12,420
民國102年 2013	122	28	12,147
民國103年 2014	108	15	11,500
民國104年 2015	121	-	5,007
民國105年 2016	106	-	4,974
民國106年 2017	103	-	5,004
民國107年 2018	104	-	5,052
民國108年 2019	104	-	5,110
佛教Buddhism	17	-	775
道教Taoism	76	-	4,335
天主教 Catholicism	-	-	-
基督教 Christianity	10	-	-
回教Mohammedanism	-	-	-
軒轅教Hsuan Yuan Chiao	-	-	-
理教Li-ism	-	-	-
天理教Tian Li Chiao	-	-	-
巴哈伊教Baha I Chiao	-	-	-
天帝教Tien Dih Chiao	-	-	-
一貫道I Kuan Dao	-	-	-
天德教Tien Te Chiao	-	-	-
黃中 Huang Zhong	-	-	-
其他 Others	1	-	-

資料來源：臺南市政府民政局。

Source: Bureau of Civil Affairs, Tainan City Government.

表9-2.推行社區發展工作成果

年度別 Fiscal Year	社區發展協會數 (個) No. of Community Development Associations(Units)	社區戶數 (戶) No. of Households of Communities (Households)	社區人口數 (人) No. of Population of Communities (Persons)	理監事人數 (人) No. of Directors and Supervisors (Persons)	社區發展協會會員數 (人) Persons of Community Development Associations (Persons)
民國99年 2010	31	29,939	80,131	...	2,687
民國100年2011	31	21,474	55,843	...	2,480
民國101年2012	31	21,664	55,846	418	2,353
民國102年2013	30	30,804	78,498	414	2,471
民國103年2014	30	21,187	53,887	408	2,454
民國104年2015	30	21,188	53,560	418	2,491
民國105年2016	29	19,844	50,239	409	2,490
民國106年2017	28	22,287	56,630	388	2,345
民國107年2018	28	22,413	22,135	382	1,861
民國108年2019	30	20,489	51,346	400	2,137

資料來源：社會課。

Table 9-2. Achievements of Community Development

設置社區生產建設 基金（個） Community Economic Development Fund (Units)	實際使用經費(元)Outlay(N.T \$)		社區活動中心 （幢） Community Activity Centers (Units)
	政府補助款 Government-Provided	社區自籌款 Self-Provided	
26	1,242,300	310,575	8
26	1,955,428	3,769,876	8
26	1,697,790	673,860	8
25	1,811,272	2,577,149	8
25	1,710,390	2,311,668	8
25	1,974,912	2,331,082	8
25	1,944,703	2,872,384	8
24	1,914,371	3,591,936	8
24	2,293,427	1,865,650	8
22	22,520,875	1,133,956	8

表9-2.推行社區發展工作成果(續完)

年度別 Fiscal Year	社區發展工作項目 Work Items of Community Development					
	辦理社區幹部訓練(人次) Topic Training (Person-Times)	辦理社區觀摩(人次) Community Exposition (Person-Times)	社區長壽俱樂部(處) Elderly Community Club (Places)	社區成長教室(班) Community Mothers' Common Room (Classes)	社區守望相助隊(隊) Community Mutual-help Programs (Teams)	社區民俗藝文康樂班隊(隊) Community Folk Custom Arts and Recreation Squads (Teams)
民國99年 2010	64	109	24	10	6	3
民國100年2011	34	138	24	10	6	-
民國101年2012	-	-	24	10	6	-
民國102年2013	96	1,082	5	-	2	2
民國103年2014	295	629	8	6	5	5
民國104年2015	49	577	10	4	6	24
民國105年2016	53	590	10	4	5	4
民國106年2017	53	1,346	9	3	5	4
民國107年2018	45	630	9	3	4	4
民國108年2019	42	285	8	2	1	3

資料來源：社會課。

Table 9-2. Achievements of Community Development (Cont. End)

社區發展工作項目 Work Items of Community Development							
社區志願服務 Community Volunteer Service		辦理社區照顧關 懷據點 (處)	社區圖書室 (處)	社區刊物 (期)	服務成果 Achievements of Services		
團隊 (隊) Teams (Groups)	志工數 (人) No. of Volunteers (Persons)	Community Care Centers (Places)	Community Library (Places)	Community Publications (Serials)	福利服務或活動 (受益人次) Welfare Services or Activities (Beneficiary-Times)	其他服務 (受益人次) Other Services (Beneficiary- Times)	
3	14	-	
13	14	4	
13	390	4	14	2	36,581	6,583	
6	353	4	1	7	10,878	7,056	
14	620	4	5	20	20,464	6,597	
14	544	5	6	3	11,051	13,153	
18	599	5	9	5	18,375	16,493	
19	586	5	10	7	31,459	12,574	
19	554	5	11	6	30,428	15,142	
16	420	5	9	3	43,258	11,250	

表9-3.身心障礙人數

單位：人

年底別 End of Year	身心障礙人數							
	總計 Grand Total			領有舊制身心障礙證明者				
				合計 Total			視覺 障礙者 Vision Disability	
	合計 Total	男 Male	女 Female	計 Sub-total	男 Male	女 Female	男 Male	女 Female
民國99年 2010	3,595	2,000	1,595	3,595	2,000	1,595	111	78
民國100年 2011	3,623	2,021	1,602	3,623	2,021	1,602	120	84
民國101年 2012	3,681	2,050	1,631	3,393	1,890	1,503	106	84
民國102年 2013	3,708	2,061	1,647	2,863	1,609	1,254	88	69
民國103年 2014	3,687	2,062	1,625	2,524	1,429	1,095	77	62
民國104年 2015	3,701	2,043	1,658	2,146	1,187	959	67	55
民國105年 2016	3,686	2,021	1,665	1,496	816	680	48	44
民國106年 2017	3,660	1,997	1,663	884	451	433	26	31
民國107年 2018	3,665	1,972	1,693	307	144	163	11	16
民國108年 2019	3,686	1,980	1,706	-	-	-	-	-

資料來源：臺南市政府社會局。

備註：身心障礙101年7月改新制證明

Table 9-3. The Disabled Population

Unit : Persons

The Disabled Population													
With Disability Manual by Old System													
聽覺機能 障礙者 Hearing Dysfunction		平衡機能 障礙者 Balance Dysfunction		聲音機能或語言 機能障礙者 Voice or Speech Dysfunction		肢體 障礙者 Limbs Disability		智能 障礙者 Mental Disability		重要器官 失去功能者 Losing Functions of Primary Organs		顏面損傷者 Suffering Facial Damage	
男 Male	女 Female	男 Male	女 Female	男 Male	女 Female	男 Male	女 Female	男 Male	女 Female	男 Male	女 Female	男 Male	女 Female
252	190	11	11	22	7	694	530	160	90	270	237	15	3
265	202	11	18	21	7	671	502	161	92	290	244	13	3
251	196	9	15	22	6	636	470	154	91	277	237	13	3
211	174	6	8	20	7	569	399	147	86	242	214	12	3
187	151	3	6	20	7	512	350	136	78	204	193	13	3
157	131	3	6	18	7	454	304	80	59	177	187	12	3
121	99	2	6	13	6	325	225	34	25	126	152	7	-
100	82	2	5	8	2	160	130	11	10	72	96	5	-
57	46	1	1	2	1	41	51	4	1	15	28	1	-
-	-	-	-	-	-	-	-	-	-	-	-	-	-

表9-3.身心障礙人數(續1)

單位：人

年底別 End of Year	身心障礙人數									
	領有舊制身心障礙證明者									
	植物人 Vegetative State		失智症者 Dementia		自閉症者 Autism		慢性精神 病患者 Chronic Psychosis		多重障礙者 Multi-Disability	
	男 Male	女 Female	男 Male	女 Female	男 Male	女 Female	男 Male	女 Female	男 Male	女 Female
民國99年 2010	8	10	60	97	26	6	151	161	208	164
民國100年 2011	10	6	67	107	28	7	159	169	193	151
民國101年 2012	9	7	59	94	25	4	135	146	186	139
民國102年 2013	7	5	34	52	17	2	103	111	147	117
民國103年 2014	7	3	27	37	14	1	98	101	125	98
民國104年 2015	5	2	18	31	5	1	86	92	102	79
民國105年 2016	4	2	13	23	2	1	49	51	70	46
民國106年 2017	3	1	12	15	-	-	17	28	34	33
民國107年 2018	-	-	5	8	-	-	2	3	5	8
民國108年 2019	-	-	-	-	-	-	-	-	-	-

資料來源：臺南市政府社會局。

Table 9-3. The Disabled Population (Cont. 1)

Unit : Persons

The Disabled Population											
With Disability Manual by Old System						領有新制身心障礙證明者 With Disability Identification by New System					
頑性（難治型）癲癇症者 Stubborn (Difficult-to-Cure) Epilepsy		因罕見疾病而致身心功能障礙者 Caused by Infrequent Disease		其他 Others		合計 Total			神經系統構造及精神、心智功能 Mental Functions & Structures of the Nervous System		
男 Male	女 Female	男 Male	女 Female	男 Male	女 Female	計 Sub-total	男 Male	女 Female	男 Male	女 Female	
7	6	2	-	3	5	-	-	-	-	-	
7	5	2	-	3	5	-	-	-	-	-	
3	5	2	1	3	5	288	160	128	64	58	
1	1	2	1	3	5	845	452	393	148	171	
1	-	2	-	3	5	1163	633	530	192	209	
1	-	1	-	1	2	1555	856	699	289	262	
1	-	1	-	-	-	2,190	1,205	985	399	361	
1	-	-	-	-	-	2,776	1,546	1,230	472	423	
-	-	-	-	-	-	3,358	1,828	1,530	516	498	
-	-	-	-	-	-	3,686	1,980	1,706	543	536	

表9-3.身心障礙人數(續完)

單位：人

年底別 End of Year	身心障礙人數							
	領有新制身心障礙證明者 With Disability Identification by New System							
	眼、耳及相關構造與感官功能及疼痛 Sensory Functions & Pain ; The Eye, Ear and Related Structures		涉及聲音與言語構造及其功能 Functions & Structures of / Involved in Voice and Speech		循環、造血、免疫與呼吸系統構造及其功能 Functions & Structures of / Related to the Cardiovascular, Haematological, Immunological and Respiratory Systems		消化、新陳代謝與內分泌系統相關構造及其功能 Functions & Structures of / Related to the Digestive, Metabolic and Endocrine Systems	
	男 Male	女 Female	男 Male	女 Female	男 Male	女 Female	男 Male	女 Female
民國99年 2010	-	-	-	-	-	-	-	-
民國100年 2011	-	-	-	-	-	-	-	-
民國101年 2012	26	20	1	1	8	8	2	-
民國102年 2013	87	64	5	2	28	19	6	-
民國103年 2014	130	92	8	4	39	24	5	1
民國104年 2015	148	120	8	3	53	36	8	1
民國105年 2016	198	153	12	6	70	51	10	2
民國106年 2017	226	176	19	9	88	69	15	1
民國107年 2018	282	226	23	9	109	89	20	7
民國108年 2019	339	278	27	8	118	103	21	10

資料來源：臺南市政府社會局。

Table 9-3. The Disabled Population (Cont. End)

Unit : Persons

The Disabled Population										身心障礙人數占 全區總人口比率(%)
領有新制身心障礙證明者 With Disability Identification by New System										
泌尿與生殖系統相關構造 及其功能 Functions & Structures of/ Related to the Genitourinary and Reproductive Systems		神經、肌肉、骨骼之 移動相關構造及其功 能 Neuromusculoskeletal and Movement Related Functions & Structures		皮膚與相關構造及 其功能 Functions & Related Structures of the Skin		跨兩類別以上者 More than two Classifications		舊制轉換新制暫 無法歸類者 Not Classified Temporarily		The Disabled as a Percentage of Total Population
男 Male	女 Female	男 Male	女 Female	男 Male	女 Female	男 Male	女 Female	男 Male	女 Female	
-	-	-	-	-	-	-	-	-	-	4.54
-	-	-	-	-	-	-	-	-	-	4.60
9	5	34	28	1	-	15	8	-	-	4.68
26	18	86	88	1	-	65	31	-	-	4.72
42	29	133	123	1	-	83	48	-	-	4.73
64	39	183	163	4	-	97	72	2	3	4.78
86	59	290	232	9	2	128	114	3	5	4.79
110	103	436	312	11	2	165	129	4	6	4.71
143	155	528	386	13	2	190	152	4	6	4.69
145	167	559	426	14	2	210	170	4	6	4.70

表9-4.低收入戶戶數及人數

Table 9-4. Households and Persons of Low-Income Families

單位：戶、人

Unit: Households, Persons

年別 Year	總計（年底） Grand Total(End of Year)				第一款 Class 1		第二款Class 2		第三款 Class 3	
	戶數 Households	占全區總戶數 比率(%) As a Percentage of Total Households of the District	人數 Persons	占全區總人 口比率(%) As a Percentage of Total Population of the District	戶數 Househ -olds	人數 Persons	戶數 Househ -olds	人數 Persons	戶數 Househ- olds	人數 Person s
民國99年 2010	690	0.26	1,420	0.18	178	196	304	665	208	559
民國100年2011	773	2.55	1,644	2.09	159	172	322	713	292	759
民國101年2012	822	2.69	1,704	2.17	150	157	364	676	309	883
民國102年2013	784	2.55	1,578	2.01	129	134	346	561	309	883
民國103年2014	781	2.54	1,528	1.96	109	111	341	505	331	912
民國104年2015	710	2.31	1,331	1.72	90	92	316	428	304	811
民國105年2016	676	2.20	1,208	1.57	80	82	291	379	305	747
民國106年2017	670	2.14	1,130	1.45	67	68	296	377	307	685
民國107年2018	669	2.11	1,103	1.41	55	56	301	363	313	684
民國108年2019	670	2.09	1,066	1.36	51	52	329	399	290	615

資料來源：臺南市政府社會局。

Source: Bureau of Social Affairs, Tainan City Government.

說明：1.家庭生活扶助包括兒童生活補助。

2.家庭生活扶助、就學生活補助及輔導就業服務之人次為先將每人乘以受補助月數後，再予以加總而得。

3.家庭生活扶助之戶次為先將每戶乘以受補助月數後，再予以加總而得。

表9-5.辦理調解業務概況

單位：件

年別 Year	年底調解委員數 (人) No. of Mediators, End of Year (Persons)	結案件數總計 Grand Total			民事結案件數		
					合計Total		債權、債務
		合計 Total	成立 Settled	不成立 Unsettled	成立 Settled	不成立 Unsettled	成立 Settled
民國 99 年 2010	11	431	393	38	104	10	31
民國 100 年 2011	11	473	411	62	157	24	68
民國 101 年 2012	11	643	562	81	232	36	82
民國 102 年 2013	11	561	502	59	234	29	135
民國 103 年 2014	11	553	495	58	223	25	32
民國 104 年 2015	10	607	551	56	216	26	24
民國 105 年 2016	11	663	608	55	241	22	28
民國 106 年 2017	10	680	644	36	264	16	208
民國 107 年 2018	10	692	654	38	253	17	201
民國 108 年 2019	11	820	781	39	259	13	212

資料來源：臺南市政府民政局。

Table 9-5. Cases of Mediation

Unit:Cases

Civil Case							
Credit & Debt		物權(房地產)Power of Property(Real Estate)		親屬(婚姻)Relative(Marriage)		繼承 Inheritance	
不成立 Unsettled	成立 Settled	不成立 Unsettled	成立 Settled	不成立 Unsettled	成立 Settled	不成立 Unsettled	
2	32	3	8	2	8	1	
10	30	3	12	2	3	1	
7	53	7	18	8	9	4	
18	30	2	2	-	2	-	
3	118	11	3	1	1	1	
3	173	15	1	1	2	1	
3	180	14	2	1	-	-	
3	21	4	5	1	3	1	
10	23	1	4	1	2	1	
8	30	1	2	1	1	-	

表9-5.辦理調解業務概況(續1)

單位：件

年別 Year	民事結案件數			
	商事（公害）Commercial Business(Public Damage)		營建工程Construction	
	成立 Settled	不成立 Unsettled	成立 Settled	不成立 Unsettled
民國 99 年 2010	5	-	18	2
民國 100 年 2011	25	3	10	2
民國 101 年 2012	35	1	24	2
民國 102 年 2013	30	5	32	4
民國 103 年 2014	30	2	29	4
民國 104 年 2015	3	1	3	2
民國 105 年 2016	5	1	5	1
民國 106 年 2017	12	4	9	1
民國 107 年 2018	9	2	9	1
民國 108 年 2019	3	1	5	1

資料來源：臺南市政府民政局。

Table 9-5. Cases of Mediation (Cont. 1)

		Unit:Cases
Civil Case		
其他 Others		
成立 Settled	不成立 Unsettled	
2		-
9		3
11		7
3		-
10		3
10		3
21		2
6		2
5		1
6		1

表9-5.辦理調解業務概況(續完)

單位：件

年別 Year	刑事結案件數							
	合計 Total		妨害風化 Offense Against Sexual Morality		妨害婚姻及家庭 Offense Against Marriage and Family		傷害 Injury	
	成立 Settled	不成立 Unsettled	成立 Settled	不成立 Unsettled	成立 Settled	不成立 Unsettled	成立 Settled	不成立 Unsettled
民國 99 年 2010	289	28	2	-	2	-	231	18
民國 100 年 2011	254	38	3	-	3	-	201	32
民國 101 年 2012	330	45	7	3	5	2	235	31
民國 102 年 2013	268	30	5	1	3	1	212	20
民國 103 年 2014	272	33	-	-	1	1	211	20
民國 104 年 2015	335	30	1	1	1	1	311	24
民國 105 年 2016	367	33	2	1	2	1	311	24
民國 106 年 2017	380	20	2	1	3	1	340	11
民國 107 年 2018	401	21	1	-	1	1	340	12
民國 108 年 2019	522	26	4	1	1	1	495	17

資料來源：臺南市政府民政局。

Table 9-5. Cases of Mediation (Cont. End)

Unit:Cases

Criminal Cases							
妨害自由名譽信用及秘密 Offense Against Personal Liberty, Reputation, Credit and Personal Privacy		詐欺侵佔及竊盜 Fraudulency, Misappropriation and Larceny		毀棄損壞 Destruction, Abandonment, and Damage of Public and Other Property		其他 Others	
成立 Settled	不成立 Unsettled	成立 Settled	不成立 Unsettled	成立 Settled	不成立 Unsettled	成立 Settled	不成立 Unsettled
5	2	18	3	10	2	21	3
4	1	13	2	8	1	22	2
15	3	25	2	21	2	22	2
20	3	15	3	13	2	-	-
7	2	29	5	4	2	20	3
1	1	1	-	1	-	19	3
5	1	2	-	3	-	42	6
6	1	14	3	3	1	12	2
18	3	19	2	10	1	12	2
5	3	9	2	3	1	5	1

表9-6.獨居老人人口數
Table 9-6. Number of Elders Living Alone

單位：人

Unit: Persons

年底別 End of Year	總人數 Grand Total			類型 Type			
	合計 Total	男 Male	女 Female	合計 Total	中(低)收入戶 Medium & Low Income Family	榮民 Veteran Servicemen	一般老人 General Status
民國99年 2010	131	52	79	131	61	-	70
民國100年 2011	133	57	76	133	54	-	79
民國101年 2012	138	55	83	138	52	-	86
民國102年 2013	176	78	98	176	56	-	120
民國103年 2014	164	73	91	164	51	-	113
民國104年 2015	139	53	86	139	46	-	93
民國105年 2016	121	46	75	121	46	-	75
民國106年 2017	114	43	71	114	41	-	73
民國107年 2018	102	40	62	102	38	-	64
民國108年 2019	89	33	56	89	34	-	55

資料來源：社會課。
Source: Social Affairs Section.