

中 華 民 國 112 年

臺南市政府農業局統計年報

臺南市政府農業局編印
中華民國113年08月

臺南市政府農業局

目次

中華民國112年

壹、行政組織			
提要分析	第 1 頁	至	第 2 頁
表			
1-1.臺南市政府農業局行政組織系統	第 3 頁	至	第 3 頁
1-2.現有預算員額配置	第 4 頁	至	第 5 頁
1-3.員工總人數	第 6 頁	至	第 6 頁
1-4.公務人員按職等及性別分	第 7 頁	至	第 7 頁
1-5.公務人員按教育程度分	第 8 頁	至	第 8 頁
1-6.公務人員按年齡分	第 10 頁	至	第 11 頁
貳、農業			
提要分析	第 13 頁	至	第 14 頁
表			
2-1.臺南市農耕土地面積	第 16 頁	至	第 17 頁
2-2.臺南市現有農機數	第 18 頁	至	第 25 頁
2-3.臺南市有效農機使用證之農機數量	第 26 頁	至	第 41 頁
2-4.臺南市農路改善及維護工程	第 42 頁	至	第 43 頁
2-5.臺南市各級農會團體及會員數	第 44 頁	至	第 45 頁
參、林業			
提要分析	第 47 頁	至	第 47 頁
表			
3-1.臺南市森林主產物砍伐生產	第 48 頁	至	第 49 頁
3-2.臺南市副產物生產量值	第 50 頁	至	第 55 頁
3-3.臺南市苗圃育苗數量	第 56 頁	至	第 57 頁
肆、漁業			
提要分析	第 59 頁	至	第 60 頁
表			
4-1.臺南市漁戶及漁戶人口數	第 62 頁	至	第 65 頁
4-2.臺南市漁業從業人數	第 66 頁	至	第 69 頁
4-3.臺南市漁港別漁產量及漁船筏數	第 70 頁	至	第 71 頁
4-4.臺南市現有漁筏數量	第 72 頁	至	第 73 頁
4-5.臺南市現有動力漁船數-按漁業別分	第 74 頁	至	第 80 頁
4-6.臺南市水產加工廠(場)數	第 82 頁	至	第 89 頁
4-7.臺南市製冰冷藏及凍結概況	第 90 頁	至	第 95 頁
4-8.臺南市遭難漁民數	第 96 頁	至	第 97 頁
4-9.臺南市遭難漁船數	第 98 頁	至	第 101 頁

編製說明

- 一、本刊編印之目的，為提供本局一般基本概況資料及重要施政成果，以供各有關機關參考應用。
- 二、本刊所列近10年資料，以112年為主。至於歷史統計資料，以最新發行之年刊所列數字為準。
- 三、本刊資料來源，為本局各單位編造之公務統計報表，以及有關單位提供之資料彙整，均逐表註明以利查考。
- 四、本刊計分：行政組織、農業、林業及漁業等4類23張表。
- 五、本刊所列度量衡單位均以公制為準，平均數及百分數算至小數點以下二位為止。金額單位除另有說明外，皆以元為原則，使其和與各該細數之總數相符。
- 六、本刊所用符號代表意義如下：
 - 「—」代表無數值。
 - 「--」代表無意義數值。
 - 「…」代表數值不明或尚未產生資料。
 - 「0」代表有數值而不足半單位。

壹、行政組織

一、行政組織

112 年本局局內單位計有：農務科、森林及自然保育科、漁業科、畜產科、農產行銷科、農會輔導及休閒農業科、農地管理工程科、秘書室、人事室、會計室及政風室等 7 科 4 室；所屬機關有：臺南市動物防疫保護處及臺南市漁港及近海管理所。

二、公務人員

112 年底本局各單位暨所屬機關正式公務人員預算員額 181 人，其中農務科 10 人、森林及自然保育科 9 人、漁業科 9 人、畜產科 9 人、農產行銷科 10 人、農會輔導及休閒農業科 9 人、農地管理工程科 12 人、秘書室 6 人、人事室 3 人、會計室 3 人、政風室 1 人、臺南市動物防疫保護處 81 人及臺南市漁港及近海管理所 14 人。

(一) 按人數、職等別分：

本局及所屬機關實有 154 人，其中政務人員 1 人占 0.65%、簡任(派)人員 5 人占 3.25%、薦任(派)人員 128 人占 83.11%、委任(派)人員 19 人占 12.34%、雇員 1 人占 0.65%。

(二) 按教育程度別分：

其中研究所以上 75 人占總人數 48.70%、國內外大學 68 人占 44.16%、專科 10 人占 6.49%、國中以下 1 人占 0.65%。

(三) 按年齡別分：

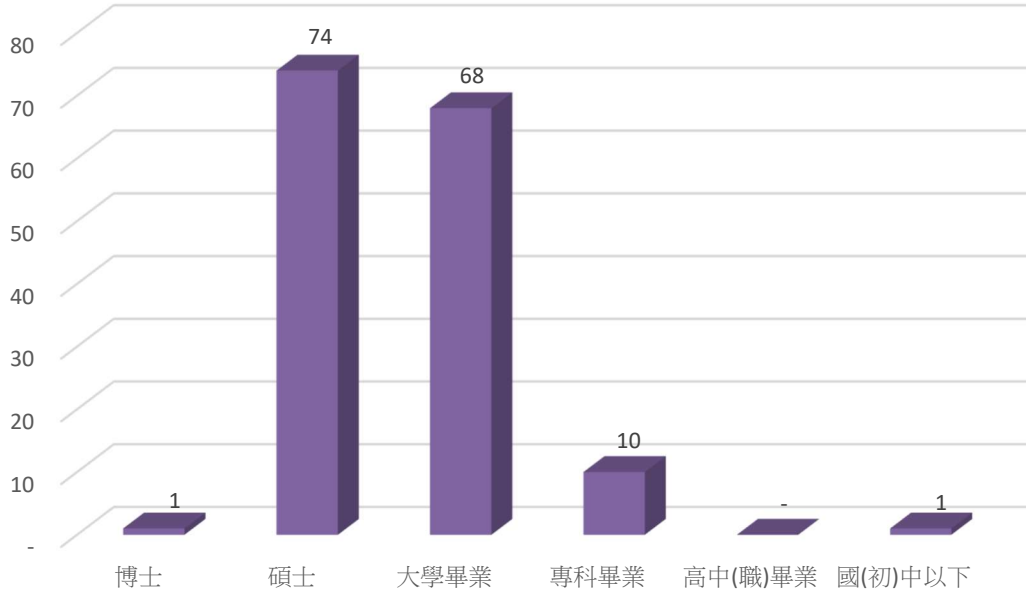
其中未滿 30 歲 17 人占總人數 11.04%、30 歲以上未滿 40 歲 47 人占 30.52%、40 歲以上未滿 50 歲 40 人占 25.97%、50 歲以上未滿 60 歲 46 人占 29.87%、60 歲以上 4 人占 2.60%。

(四) 按性別分：

其中男性 80 人占總人數 51.95%、女性 74 人占 48.05%。

112年底本局暨所屬機關公務人員學歷

單位：人



112年底本局暨所屬機關公務人員年齡

單位：人

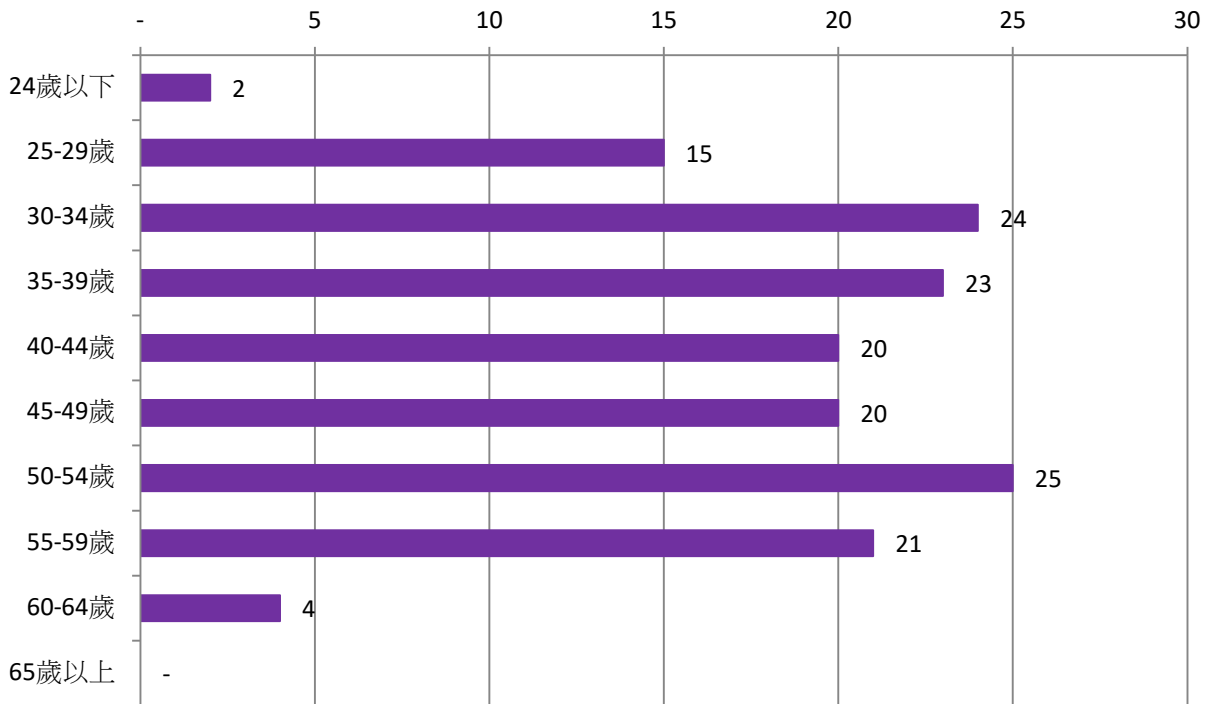


表1-1臺南市政府農業局行政組織系統(112/12/31)



表1-2現有預算員額配置

年底別及職別	總計	局長	副局長	主任秘書	專門委員	處(所)長	副處長	科長	主任
民國103年底	150	1	1	1	1	2	1	7	4
民國104年底	178	1	1	1	1	2	1	7	5
民國105年底	182	1	1	1	1	2	1	7	5
民國106年底	182	1	1	1	1	2	1	7	5
民國107年底	182	1	1	1	1	2	1	7	5
民國108年底	180	1	1	1	1	2	1	7	5
民國109年底	180	1	1	1	1	2	1	7	5
民國110年底	181	1	1	1	1	2	1	7	5
民國111年底	181	1	1	1	1	2	1	7	5
民國112年底	181	1	1	1	1	2	1	7	5
局長室	2	1	-	-	-	-	-	-	-
副局長室	1	-	1	-	-	-	-	-	-
主任秘書室	1	-	-	1	-	-	-	-	-
專門委員	1	-	-	-	1	-	-	-	-
農務科	10	-	-	-	-	-	-	1	-
森林及自然保育科	9	-	-	-	-	-	-	1	-
漁業科	9	-	-	-	-	-	-	1	-
畜產科	9	-	-	-	-	-	-	1	-
農產行銷科	10	-	-	-	-	-	-	1	-
農會輔導及休閒農業科	9	-	-	-	-	-	-	1	-
農地管理工程科	12	-	-	-	-	-	-	1	-
秘書室	6	-	-	-	-	-	-	-	1
人事室	3	-	-	-	-	-	-	-	1
會計室	3	-	-	-	-	-	-	-	1
政風室	1	-	-	-	-	-	-	-	1
臺南市農業發展基金	-	-	-	-	-	-	-	-	-
臺南市動物防疫保護處	81	-	-	-	-	1	1	-	1
臺南市漁港及近海管理所	14	-	-	-	-	1	-	-	-

資料來源：本局人事室、臺南市動物防疫保護處及臺南市漁港及近海管理所

表1-2現有預算員額配置(續完)

單位：人

專員	技正	股長	秘書	會計員 (人事管理員)	組長	科 (組) 員	技士	助理員	技佐	辦事員	書記
3	6	2	1	2	6	28	59	3	13	5	4
5	7	-	1	1	8	29	83	10	11	-	4
5	7	2	1	1	8	29	85	10	11	-	4
5	7	2	1	1	8	29	85	10	11	-	4
5	7	2	1	1	8	29	85	10	11	-	4
5	7	2	1	1	8	28	84	10	11	-	4
5	7	2	1	1	8	28	84	10	11	-	4
5	7	2	1	1	8	29	84	10	11	-	4
5	7	2	1	1	8	29	84	10	11	-	4
5	7	2	1	1	8	29	84	10	11	-	4
-	1	-	-	-	-	-	-	-	-	-	-
-	-	-	-	-	-	-	-	-	-	-	-
-	-	-	-	-	-	-	-	-	-	-	-
-	-	-	-	-	-	-	-	-	-	-	-
-	1	-	-	-	-	3	5	-	-	-	-
-	1	-	-	-	-	1	4	-	1	-	1
1	-	-	-	-	-	2	3	-	2	-	-
1	-	-	-	-	-	-	5	2	-	-	-
-	1	-	-	-	-	3	4	-	1	-	-
1	-	-	-	-	-	6	-	1	-	-	-
-	-	2	-	-	-	1	6	-	2	-	-
2	-	-	-	-	-	2	-	-	-	-	1
-	-	-	-	-	-	2	-	-	-	-	-
-	-	-	-	-	-	2	-	-	-	-	-
-	-	-	-	-	-	-	-	-	-	-	-
-	-	-	-	-	-	-	-	-	-	-	-
-	3	-	1	1	6	3	52	6	4	-	2
-	-	-	-	-	2	4	5	1	1	-	-

表1-3員工總人數

單位：人

年底別	實有 人員 總計	政 務 人 員	正 式 職 員	技 工 (含 駕 駛)	工 友	聘 用 人 員	約 僱 人 員	臨 時 員 工
民國103年底	325	1	162	14	2	5	24	117
民國104年底	339	1	178	13	2	6	21	118
民國105年底	333	1	170	13	1	6	21	121
民國106年底	330	1	168	13	1	5	32	110
民國107年底	307	1	160	13	2	5	32	94
民國108年底	299	1	159	12	3	5	32	87
民國109年底	309	1	161	11	3	4	33	96
民國110年底	296	1	155	10	3	5	30	92
民國111年底	293	1	155	9	2	4	31	91
民國112年底	299	1	153	8	1	4	37	95
局長室	2	1	1	-	-	-	-	-
副局長室	2	-	1	-	-	-	-	1
主任秘書室	2	-	1	-	-	-	-	1
專門委員	1	-	1	-	-	-	-	-
農務科	17	-	10	-	-	1	1	5
森林及自然保育科	22	-	7	3	-	-	5	7
漁業科	11	-	8	-	-	-	2	1
畜產科	12	-	5	-	-	1	-	6
農產行銷科	16	-	10	1	-	2	2	1
農會輔導及休閒農業科	10	-	7	-	-	-	-	3
農地管理工程科	19	-	12	-	-	-	2	5
秘書室	12	-	6	1	-	-	2	3
人事室	4	-	3	-	-	-	-	1
會計室	5	-	3	-	-	-	-	2
政風室	1	-	1	-	-	-	-	-
臺南市農業發展基金	9	-	-	-	-	-	5	4
臺南市動物防疫保護處	133	-	63	1	1	-	17	51
臺南市漁港及近海管理所	21	-	14	2	-	-	1	4

資料來源：本局人事室、秘書室、臺南市動物防疫保護處及臺南市漁港及近海管理所

表1-4公務人員按職等及性別分

單位：人

年 底 別	總 計	職等					性別	
		政 務 人 員	簡 任 (派)	薦 任 (派)	委 任 (派)	雇 員	男	女
民國103年底	163	1	4	125	32	1	99	64
民國104年底	179	1	4	144	29	1	103	76
民國105年底	171	1	4	137	28	1	92	79
民國106年底	169	1	3	134	30	1	84	85
民國107年底	161	1	5	130	24	1	77	84
民國108年底	160	1	5	127	26	1	75	85
民國109年底	162	1	4	127	29	1	76	86
民國110年底	156	1	5	128	21	1	79	77
民國111年底	156	1	5	126	23	1	79	77
民國112年底	154	1	5	128	19	1	80	74
局長室	2	1	1	-	-	-	2	-
副局長室	1	-	1	-	-	-	1	-
主任秘書室	1	-	1	-	-	-	1	-
專門委員	1	-	1	-	-	-	1	-
農務科	10	-	-	10	-	-	7	3
森林及自然保育科	7	-	-	6	1	-	4	3
漁業科	8	-	-	6	2	-	6	2
畜產科	5	-	-	4	1	-	-	5
農產行銷科	10	-	-	9	1	-	1	9
農會輔導及休閒農業科	7	-	-	6	1	-	4	3
農地管理工程科	12	-	-	10	2	-	9	3
秘書室	6	-	-	4	2	-	2	4
人事室	3	-	-	3	-	-	1	2
會計室	3	-	-	3	-	-	2	1
政風室	1	-	-	1	-	-	-	1
臺南市農業發展基金	-	-	-	-	-	-	-	-
臺南市動物防疫保護處	63	-	1	54	7	1	29	34
臺南市漁港及近海管理所	14	-	-	12	2	-	10	4

資料來源：本局人事室、臺南市動物防疫保護處及臺南市漁港及近海管理所
說明：本表只包含表1-3之政務人員及正式職員

表1-5公務人員按教育程度分

單位：人

年底別	總計	研究所		大學畢業 (含軍警 學校有 學位者)	專科 畢業	高中 (職)畢 業	國(初) 中以下
		博士	碩士				
民國103年底	163	-	73	65	24	-	1
民國104年底	179	-	84	72	22	-	1
民國105年底	171	1	80	67	22	-	1
民國106年底	169	1	77	71	19	-	1
民國107年底	161	1	75	66	18	-	1
民國108年底	160	1	77	64	17	-	1
民國109年底	162	1	74	71	15	-	1
民國110年底	156	1	73	67	13	1	1
民國111年底	156	1	75	66	12	1	1
民國112年底	154	1	74	68	10	-	1
局長室	2	-	2	-	-	-	-
副局長室	1	-	1	-	-	-	-
主任秘書室	1	-	1	-	-	-	-
專門委員	1	-	1	-	-	-	-
農務科	10	-	5	4	1	-	-
森林及自然保育科	7	-	5	2	-	-	-
漁業科	8	-	4	4	-	-	-
畜產科	5	-	3	2	-	-	-
農產行銷科	10	-	7	3	-	-	-
農會輔導及休閒農業科	7	-	1	5	1	-	-
農地管理工程科	12	-	8	3	1	-	-
秘書室	6	1	1	4	-	-	-
人事室	3	-	1	2	-	-	-
會計室	3	-	-	2	1	-	-
政風室	1	-	-	1	-	-	-
臺南市農業發展基金	-	-	-	-	-	-	-
臺南市動物防疫保護處	63	-	24	32	6	-	1
臺南市漁港及近海管理所	14	-	10	4	-	-	-

資料來源：本局人事室、臺南市動物防疫保護處及臺南市漁港及近海管理所

說明：本表只包含表1-3之政務人員及正式職員

表1-6公務人員按年齡分

年 底 別	總計	平均 年齡 (歲)	24歲以下	25-29歲	30-34歲	35-39歲
民國103年底	163	39.3	3	29	31	25
民國104年底	179	38.9	5	26	43	28
民國105年底	171	40.1	3	23	36	23
民國106年底	169	40.3	3	21	33	27
民國107年底	161	41.4	1	18	30	23
民國108年底	160	40.7	5	21	29	21
民國109年底	162	41.0	3	23	28	22
民國110年底	156	41.9	1	20	23	26
民國111年底	156	42.2	1	19	21	26
民國112年底	154	42.8	2	15	24	23
局長室	2	54.5	-	-	-	-
副局長室	1	57.0	-	-	-	-
主任秘書室	1	57.0	-	-	-	-
專門委員	1	57.0	-	-	-	-
農務科	10	39.0	-	3	2	-
森林及自然保育科	7	44.9	-	-	-	3
漁業科	8	43.9	-	1	1	1
畜產科	5	36.0	-	2	1	-
農產行銷科	10	41.5	-	1	3	1
農會輔導及休閒農業科	7	43.4	-	-	3	-
農地管理工程科	12	44.5	-	2	-	3
秘書室	6	48.7	-	-	-	2
人事室	3	38.7	-	1	-	1
會計室	3	41.0	1	-	-	-
政風室	1	42.0	-	-	-	-
臺南市農業發展基金	-	-	-	-	-	-
臺南市動物防疫保護處	63	41.7	1	4	11	12
臺南市漁港及近海管理所	14	44.9	-	1	3	-

資料來源：本局人事室、臺南市動物防疫保護處及臺南市漁港及近海管理所
 說明：本表只包含表1-3之政務人員及正式職員

表1-6公務人員按年齡分(續完)

單位：人

40-44歲	45-49歲	50-54歲	55-59歲	60-64歲	65歲以上
19	28	19	6	3	-
20	29	18	6	4	-
27	26	20	9	3	1
27	20	28	7	2	1
28	20	28	8	4	1
27	15	28	10	3	1
24	22	20	17	3	-
17	27	23	15	4	-
21	28	19	17	3	1
20	20	25	21	4	-
-	-	1	1	-	-
-	-	-	1	-	-
-	-	-	1	-	-
-	-	-	1	-	-
2	1	1	-	1	-
1	-	2	1	-	-
-	3	-	2	-	-
-	2	-	-	-	-
-	1	4	-	-	-
-	1	2	1	-	-
-	2	2	3	-	-
-	-	2	2	-	-
-	-	1	-	-	-
1	-	-	1	-	-
1	-	-	-	-	-
-	-	-	-	-	-
11	10	8	4	2	-
4	-	2	3	1	-

貳、農業

一、農耕土地面積

112 年底，本市耕地面積為 90,648.95 公頃，占土地總面積 41.36%，耕作地為 85,548.86 公頃，占耕地面積 94.37%，其中短期耕作地為 54,607.69 公頃，占耕地面積 60.24%；長期耕作地為 30,941.17 公頃，占耕地面積 34.13%；長期休閒地為 5,100.09 公頃，占耕地面積 5.63%。

二、有效農機使用證之農機數量

112 年資料期農機數量是以本市農機證照及農機用油管理資訊系統登載之各式農機資料為統計對象。

1. 耕耘機：112 年耕耘機數量為 149 台，較 111 年減少 3 台。
2. 曳引機：112 年曳引機數量為 1,760 台，較 111 年增加 23 台。
3. 動力中耕管理機：112 年動力中耕管理機數量為 2,302 台，較 111 年增加 117 台。
4. 動力割草機：112 年動力割草機數量為 8,947 台，較 111 年增加 636 台。
5. 自走式噴霧車：112 年自走式噴霧車數量為 99 台，較 111 年增加 10 台。
6. 抽水機：112 年抽水機數量為 1,689 台，較 111 年增加 91 台。
7. 水稻聯合收穫機：112 年水稻聯合收穫機數量為 140 台，較 111 年減少 25 台。
8. 農地動力搬運車：112 年農地動力搬運車數量為 2,464 台，較 111 年增加 164 台。
9. 乾燥機：112 年乾燥機數量為 635 台，較 111 年增加 28 台。

三、各級農會團體及會員數

(一) 上級農會：

農會數為 1 個，選任人員數 91 人，其中理事 21 人、監事 7 人及會員代表 63 人；其按性別分，男性 86 人占選任人員數 94.51%；女性 5 人占選任人員數 5.49%。

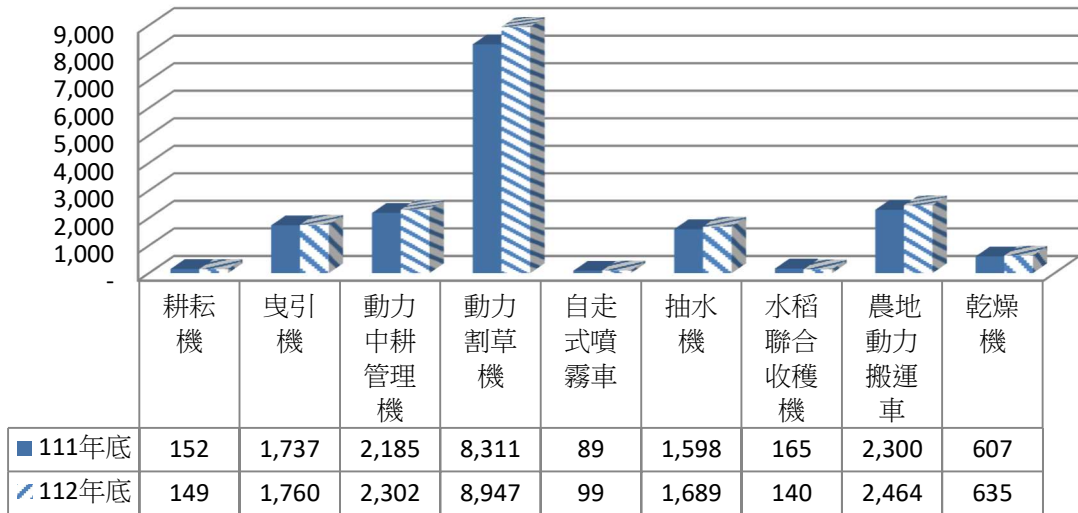
(二) 基層農會：

農會數為 32 個，選任人員數 1,684 人，其中理事 289 人、監事 98 人及會員代表 1,297 人；其按性別分，男性 1,549 人占選任人員數 91.98%；女性 135 人占選任人員數 8.02%。

(三) 其他：

112 年正會員數 104,513 人，較 111 年增加 286 人；贊助會員數 51,113 個，較 111 年增加 4,667 個。

單位：台



主要農機數比較圖

表2-1臺南市農耕土地面積

鄉鎮(市區)別	總計	耕作		
		合計	短期耕	
			小計	水稻
民國103年 2014	93,023.74	87,393.61	56,010.31	14,719.66
民國104年 2015	92,829.75	86,956.62	55,484.72	14,022.98
民國105年 2016	92,665.96	86,809.38	55,385.51	14,554.33
民國106年 2017	92,547.73	87,258.57	55,462.54	14,688.40
民國107年 2018	92,297.23	86,604.47	54,691.76	14,629.34
民國108年 2019	92,450.45	87,270.58	55,630.56	14,349.75
民國109年 2020	91,830.39	86,579.52	54,850.63	14,057.80
民國110年 2021	91,539.80	86,485.74	54,827.12	5,063.35
民國111年 2022	90,858.91	85,610.88	54,648.47	8,401.16
民國112年 2023	90,648.95	85,548.86	54,607.69	4,751.32
新營區	2,126.15	2,058.75	1,947.79	79.47
鹽水區	3,317.26	3,307.96	3,221.10	10.92
白河區	5,767.56	5,767.56	3,528.08	690.08
柳營區	3,856.72	3,745.74	2,840.70	148.32
後壁區	5,382.64	5,382.64	4,821.49	381.73
東山區	6,362.10	6,070.48	2,695.93	23.60
麻豆區	2,801.94	2,769.92	1,679.73	244.98
下營區	1,943.18	1,942.53	1,701.41	162.80
六甲區	2,666.51	2,635.14	1,479.37	30.21
官田區	2,919.84	2,831.46	2,097.57	298.44
大內區	3,379.50	2,680.93	1,245.33	-
佳里區	2,253.65	2,223.02	1,959.11	322.34
學甲區	1,784.76	1,696.61	1,678.86	1.33
西港區	2,152.40	2,152.40	1,931.00	459.46
七股區	2,650.66	2,646.50	2,389.73	8.44
將軍區	1,672.15	1,672.15	1,590.06	231.62
北門區	733.46	733.46	728.37	-
新化區	3,426.61	3,426.61	2,408.53	74.19
善化區	3,205.73	3,107.54	2,214.45	817.77
新市區	2,625.99	2,563.67	1,750.64	225.80
安定區	1,741.77	1,614.98	1,497.78	36.86
山上區	1,419.66	1,328.05	663.52	5.67
玉井區	4,224.69	3,133.80	481.10	-
楠西區	5,229.06	5,156.76	690.37	-
南化區	3,449.23	3,363.15	270.14	-
左鎮區	1,555.40	1,029.42	203.27	-
仁德區	2,251.32	1,993.36	1,757.44	154.48
歸仁區	2,832.90	2,517.97	1,465.59	314.20
關廟區	2,140.78	1,958.96	537.90	4.71
龍崎區	936.39	744.72	232.45	-
永康區	1,016.10	1,004.14	899.95	18.61
東區	18.54	15.52	13.05	0.25
南區	412.93	412.93	342.10	-
北區	0.15	0.15	0.15	-
安南區	2,391.22	1,859.88	1,643.63	5.04
安平區	-	-	-	-
中西區	-	-	-	-

資料來源：本局農務科。

備註：本表原為臺南市耕地面積(表1)，業經行政院農業委員會農糧署103年7月24日農糧統字第103年報編報實施。

表2-1臺南市農耕土地面積(續完)

單位：公頃

地		長期耕作地		長期休閒地
作地				
水稻以外之短期作	短期休閒			
19,499.44	21,791.21	31,383.30	5,630.13	
18,148.66	23,313.08	31,471.90	5,873.13	
14,705.81	26,125.37	31,423.87	5,856.58	
12,989.12	27,785.02	31,796.03	5,289.16	
13,501.11	25,561.31	31,912.71	5,692.46	
14,480.56	26,800.25	31,640.02	5,179.87	
13,983.15	26,809.68	31,728.89	5,250.87	
17,454.83	32,308.94	31,658.62	5,054.06	
18,842.57	27,404.74	30,962.41	5,248.03	
19,194.03	30,662.34	30,941.17	5,100.09	
527.96	1,340.36	110.96	67.40	
2,647.46	562.72	86.86	9.30	
352.59	2,485.41	2,239.48	-	
1,270.88	1,421.50	905.04	110.98	
3,630.13	809.63	561.15	-	
711.41	1,960.92	3,374.55	291.62	
485.77	948.98	1,090.19	32.02	
1,307.20	231.41	241.12	0.65	
1,181.56	267.60	1,155.77	31.37	
726.97	1,072.16	733.89	88.38	
12.52	1,232.81	1,435.60	698.57	
295.65	1,341.12	263.91	30.63	
675.17	1,002.36	17.75	88.15	
254.15	1,217.39	221.40	-	
772.73	1,608.56	256.77	4.16	
479.72	878.72	82.09	-	
460.73	267.64	5.09	-	
376.43	1,957.91	1,018.08	-	
393.00	1,003.68	893.09	98.19	
416.98	1,107.86	813.03	62.32	
1,027.66	433.26	117.20	126.79	
56.27	601.58	664.53	91.61	
33.79	447.31	2,652.70	1,090.89	
1.60	688.77	4,466.39	72.30	
47.09	223.05	3,093.01	86.08	
42.51	160.76	826.15	525.98	
188.13	1,414.83	235.92	257.96	
424.90	726.49	1,052.38	314.93	
60.42	472.77	1,421.06	181.82	
-	232.45	512.27	191.67	
106.47	774.87	104.19	11.96	
5.17	7.63	2.47	3.02	
132.43	209.67	70.83	-	
-	0.15	-	-	
88.58	1,550.01	216.25	531.34	
-	-	-	-	
-	-	-	-	

第1031012083號函及臺南市政府103年12月26日南市主統字第1031228848號函核定修訂，

表2-2臺南市現有農機數

年底別及行政 區別	項別	耕耘機	曳引機	動力插		
				二行式	四行式	六行式
民國103年底	合計	1,248	2,168	17	24	184
民國104年底	合計	1,275	2,254	17	24	191
民國105年底	合計	1,251	2,361	17	24	236

資料來源：本局農務科。

本表業經行政院農業委員會農糧署106年8月18日農糧統字第1061016043號及臺南市政府106機數量(表4)，於106年報停止編報。

表2-2臺南市現有農機數(續1)

單位:台

秧 機			動力中耕 管理機	動力割草機	動力微粒 噴霧機	高性能動力 噴霧機	自走式噴霧車
八行式以上	步行式	乘坐式					
63	52	38	3,731	1,370	3,357	311	919
80	79	52	4,100	2,248	5,661	922	33
36	118	79	5,204	3,507	8,039	1,692	69

年8月18日南市主統字第1061016043號函核定修訂為臺南市有效農機使用證之農

表2-2臺南市現有農機數(續2)

年底別及行政 區別	項別	抽水機	水稻聯合收 穫機	選別式動力 脫穀機	樹枝打碎 機	玉米脫粒機
民國103年底	合計	7,217	349	1	17	103
民國104年底	合計	7,187	355	-	29	123
民國105年底	合計	7,118	381	-	107	121

資料來源：本局農務科。

本表業經行政院農業委員會農糧署106年8月18日農糧統字第1061016043號及臺南市政府106機數量(表4)，於106年報停止編報。

表2-2臺南市現有農機數(續3)

單位:台

高粱脫粒機	曳引機附掛式綜合播種機	耕耘機附掛式播種機(含中耕機用)	農地動力搬運車	動力剪枝機	動力採茶機
56	43	501	2,605	4	-
56	33	501	3,622	10	-
56	33	501	3,658	18	-

年8月18日南市主統字第1061016043號函核定修訂為臺南市有效農機使用證之農

表2-2臺南市現有農機數(續4)

年底別及行政 區別	項別	雜糧玉米、高 粱、甘藷聯合收 穫機	菸葉乾燥機 〈藺草〉	稻穀乾燥機	
				箱 式	循環式
民國103年底	合計	255	3	176	1,029
民國104年底	合計	265	2	293	884
民國105年底	合計	268	5	294	1,107

資料來源：本局農務科。

本表業經行政院農業委員會農糧署106年8月18日農糧統字第1061016043號及臺南市政府106年8月證之農機數量(表4)，於106年報停止編報。

表2-2臺南市現有農機數(續5)

單位:台

玉米乾燥機		茶葉乾燥機	茶葉調理機	施肥機	蔬果分級機	保溫加熱器
箱式	循環式					
-	228	-	-	2	18	95
4	364	-	-	383	108	123
3	294	-	-	152	189	137

18日南市主統字第1061016043號函核定修訂為臺南市有效農機使用

表2-2臺南市現有農機數(續6)

年底別及行政 區別	項別	碎木機	鏈鋸	其他種植 機械	其它防 治機械	履帶式搬 運車	其他搬 運機械	鏟斗機
民國103年底	合計	-	134	8	390	73	39	17
民國104年底	合計	2	855	25	387	149	83	29
民國105年底	合計	22	1,325	35	217	340	246	48

資料來源：本局農務科。

本表業經行政院農業委員會農糧署106年8月18日農糧統字第1061016043號及臺南市政府106年8證之農機數量(表4)，於106年報停止編報。

表2-2臺南市現有農機數(續完)

單位:台

完全日攪 拌機	甘蔗採 收機	土壤鑽 孔機	乘坐式 割草機	行列果樹 施藥機	乾燥機	高壓清 洗機	飼料給 飼車	其他 農機
8	21	-	-	2	3	-	7	110
9	11	125	6	2	49	-	11	306
11	23	295	14	2	218	1	24	676

月18日南市主統字第1061016043號函核定修訂為臺南市有效農機使用

表2-3臺南市有效農機使用證之農機數量

鄉鎮(市區)別	項別	耕耘機	曳引機	插秧機	動力中耕管理機
民國106年 2017	合計	513	1,713	225	3,197
民國107年 2018	合計	226	1,325	155	2,633
民國108年 2019	合計	247	1,576	178	3,569
民國109年 2020	合計	209	1,691	202	3,686
民國110年 2021	合計	202	1,836	207	3,698
民國111年 2022	合計	152	1,737	224	2,185
民國112年 2023	合計	149	1,760	194	2,302
	農民	149	1,681	192	2,300
	機關團體	-	79	2	2
	學校	-	-	-	-
新營區	合計	-	87	4	58
	農民	-	87	4	58
	機關團體	-	-	-	-
	學校	-	-	-	-
鹽水區	合計	11	166	8	154
	農民	11	165	8	154
	機關團體	-	1	-	-
	學校	-	-	-	-
白河區	合計	5	56	16	73
	農民	5	56	16	73
	機關團體	-	-	-	-
	學校	-	-	-	-
柳營區	合計	13	85	31	47
	農民	13	83	31	45
	機關團體	-	2	-	2
	學校	-	-	-	-
後壁區	合計	10	170	39	63
	農民	10	166	39	63
	機關團體	-	4	-	-
	學校	-	-	-	-
東山區	合計	10	62	12	60
	農民	10	62	12	60
	機關團體	-	-	-	-
	學校	-	-	-	-
麻豆區	合計	3	51	1	105
	農民	3	48	-	105
	機關團體	-	3	1	-
	學校	-	-	-	-
下營區	合計	4	98	16	103
	農民	4	98	16	103
	機關團體	-	-	-	-
	學校	-	-	-	-

表2-3臺南市有效農機使用證之農機數量(續1)

單位:台

動力割草機	背負式 (動力噴霧機、 施肥機)	定置式動力噴 霧機	自走式噴霧車	抽水機	水稻聯合收穫 機
3,022	5,151	2,528	64	2,032	249
2,936	3,922	2,753	57	522	134
7,232	5,747	4,362	78	891	163
9,766	6,036	3,385	77	1,592	193
9,774	5,798	3,300	88	1,605	192
8,311	3,706	2,283	89	1,598	165
8,947	3,929	2,400	99	1,689	140
8,942	3,924	2,391	92	1,689	139
5	5	9	7	-	1
-	-	-	-	-	-
196	89	31	1	27	8
196	89	31	1	27	8
-	-	-	-	-	-
-	-	-	-	-	-
178	84	33	-	52	11
178	84	33	-	52	11
-	-	-	-	-	-
-	-	-	-	-	-
354	203	129	5	59	14
354	203	129	5	59	14
-	-	-	-	-	-
-	-	-	-	-	-
229	318	112	6	69	11
226	317	108	6	69	11
3	1	4	-	-	-
-	-	-	-	-	-
292	498	108	2	99	15
292	498	108	2	99	15
-	-	-	-	-	-
-	-	-	-	-	-
533	311	377	2	168	3
533	311	377	2	168	3
-	-	-	-	-	-
-	-	-	-	-	-
1,499	83	230	15	32	-
1,499	79	227	14	32	-
-	4	3	1	-	-
-	-	-	-	-	-
473	362	134	5	62	10
473	362	134	5	62	10
-	-	-	-	-	-
-	-	-	-	-	-

表2-3臺南市有效農機使用證之農機數量(續2)

鄉鎮(市區)別	項別	脫穀(粒)機	農地動力搬運車	動力採茶機	雜糧聯合收穫機
民國106年 2017	合計	31	2,257	-	109
民國107年 2018	合計	1	1,565	-	59
民國108年 2019	合計	2	2,439	3	95
民國109年 2020	合計	29	2,739	4	58
民國110年 2021	合計	32	2,730	4	62
民國111年 2022	合計	39	2,300	5	54
民國112年 2023	合計	47	2,464	7	63
	農民	47	2,429	7	59
	機關團體	-	35	-	4
	學校	-	-	-	-
新營區	合計	-	31	-	4
	農民	-	31	-	4
	機關團體	-	-	-	-
	學校	-	-	-	-
鹽水區	合計	-	16	-	7
	農民	-	16	-	6
	機關團體	-	-	-	1
	學校	-	-	-	-
白河區	合計	-	91	1	1
	農民	-	91	1	1
	機關團體	-	-	-	-
	學校	-	-	-	-
柳營區	合計	-	54	-	-
	農民	-	49	-	-
	機關團體	-	5	-	-
	學校	-	-	-	-
後壁區	合計	-	22	1	5
	農民	-	21	1	3
	機關團體	-	1	-	2
	學校	-	-	-	-
東山區	合計	21	449	-	3
	農民	21	449	-	3
	機關團體	-	-	-	-
	學校	-	-	-	-
麻豆區	合計	-	395	-	2
	農民	-	393	-	2
	機關團體	-	2	-	-
	學校	-	-	-	-
下營區	合計	-	52	-	6
	農民	-	52	-	6
	機關團體	-	-	-	-
	學校	-	-	-	-

表2-3臺南市有效農機使用證之農機數量(續3)

單位:台

甘蔗採收機	動力剪枝機	乾燥機	茶葉調製機 (組)	蔬果分級機
-	64	433	-	191
9	26	348	-	235
12	280	616	-	508
11	64	629	-	635
11	469	635	-	618
8	496	607	-	605
6	620	635	-	695
1	618	583	-	691
5	2	52	-	4
-	-	-	-	-
-	17	12	-	5
-	17	4	-	5
-	-	8	-	-
-	-	-	-	-
-	8	16	-	10
-	8	16	-	10
-	-	-	-	-
-	-	-	-	-
-	30	20	-	11
-	30	20	-	11
-	-	-	-	-
-	-	-	-	-
-	18	31	-	7
-	16	31	-	7
-	2	-	-	-
-	-	-	-	-
-	15	60	-	7
-	15	31	-	7
-	-	29	-	-
-	-	-	-	-
-	173	45	-	113
-	173	45	-	113
-	-	-	-	-
-	-	-	-	-
1	29	10	-	341
1	29	6	-	341
-	-	4	-	-
-	-	-	-	-
-	18	37	-	48
-	18	37	-	47
-	-	-	-	1
-	-	-	-	-

表2-3臺南市有效農機使用證之農機數量(續4)

鄉鎮(市區)別	項別	耕耘機	曳引機	插秧機	動力中耕管理機
六甲區	合計	3	60	20	36
	農民	3	60	20	36
	機關團體	-	-	-	-
	學校	-	-	-	-
官田區	合計	4	36	13	30
	農民	4	36	13	30
	機關團體	-	-	-	-
	學校	-	-	-	-
大內區	合計	-	1	-	10
	農民	-	1	-	10
	機關團體	-	-	-	-
	學校	-	-	-	-
佳里區	合計	2	73	7	105
	農民	2	68	7	105
	機關團體	-	5	-	-
	學校	-	-	-	-
學甲區	合計	6	71	-	104
	農民	6	66	-	104
	機關團體	-	5	-	-
	學校	-	-	-	-
西港區	合計	9	88	7	177
	農民	9	88	7	177
	機關團體	-	-	-	-
	學校	-	-	-	-
七股區	合計	3	39	-	51
	農民	3	39	-	51
	機關團體	-	-	-	-
	學校	-	-	-	-
將軍區	合計	3	69	-	95
	農民	3	69	-	95
	機關團體	-	-	-	-
	學校	-	-	-	-
北門區	合計	9	22	-	73
	農民	9	22	-	73
	機關團體	-	-	-	-
	學校	-	-	-	-
新化區	合計	4	67	7	109
	農民	4	64	7	109
	機關團體	-	3	-	-
	學校	-	-	-	-

表2-3臺南市有效農機使用證之農機數量(續5)

單位:台

動力割草機	背負式 (動力噴霧機、 施肥機)	定置式動力噴 霧機	自走式噴霧車	抽水機	水稻聯合收穫 機
321	211	149	1	43	13
321	211	149	1	43	13
-	-	-	-	-	-
-	-	-	-	-	-
360	153	105	-	43	8
360	153	105	-	43	8
-	-	-	-	-	-
-	-	-	-	-	-
261	20	135	1	26	-
261	20	135	1	26	-
-	-	-	-	-	-
-	-	-	-	-	-
358	172	25	2	23	3
358	172	25	2	23	3
-	-	-	-	-	-
-	-	-	-	-	-
164	72	22	1	99	1
164	72	22	1	99	1
-	-	-	-	-	-
-	-	-	-	-	-
162	233	26	4	106	6
162	233	26	4	106	6
-	-	-	-	-	-
-	-	-	-	-	-
112	74	12	-	23	1
112	74	12	-	23	1
-	-	-	-	-	-
-	-	-	-	-	-
111	175	40	-	110	-
111	175	40	-	110	-
-	-	-	-	-	-
-	-	-	-	-	-
39	74	33	1	38	1
39	74	33	1	38	1
-	-	-	-	-	-
-	-	-	-	-	-
375	133	78	5	82	10
375	133	78	5	82	10
-	-	-	-	-	-
-	-	-	-	-	-

表2-3臺南市有效農機使用證之農機數量(續6)

鄉鎮(市區)別	項別	脫穀(粒)機	農地動力搬運車	動力採茶機	雜糧聯合收穫機
六甲區	合計	1	116	-	-
	農民	1	116	-	-
	機關團體	-	-	-	-
	學校	-	-	-	-
官田區	合計	2	80	2	1
	農民	2	80	2	1
	機關團體	-	-	-	-
	學校	-	-	-	-
大內區	合計	1	57	-	-
	農民	1	57	-	-
	機關團體	-	-	-	-
	學校	-	-	-	-
佳里區	合計	-	54	-	3
	農民	-	54	-	3
	機關團體	-	-	-	-
	學校	-	-	-	-
學甲區	合計	-	22	-	10
	農民	-	22	-	9
	機關團體	-	-	-	1
	學校	-	-	-	-
西港區	合計	-	48	1	3
	農民	-	48	1	3
	機關團體	-	-	-	-
	學校	-	-	-	-
七股區	合計	-	12	-	1
	農民	-	12	-	1
	機關團體	-	-	-	-
	學校	-	-	-	-
將軍區	合計	-	22	-	3
	農民	-	22	-	3
	機關團體	-	-	-	-
	學校	-	-	-	-
北門區	合計	-	3	-	-
	農民	-	3	-	-
	機關團體	-	-	-	-
	學校	-	-	-	-
新化區	合計	-	60	-	-
	農民	-	60	-	-
	機關團體	-	-	-	-
	學校	-	-	-	-

表2-3臺南市有效農機使用證之農機數量(續7)

單位:台

甘蔗採收機	動力剪枝機	乾燥機	茶葉調製機 (組)	蔬果分級機
-	9	29	-	5
-	9	29	-	5
-	-	-	-	-
-	-	-	-	-
-	8	64	-	12
-	8	64	-	12
-	-	-	-	-
-	-	-	-	-
-	10	14	-	3
-	10	14	-	3
-	-	-	-	-
-	-	-	-	-
-	6	13	-	14
-	6	13	-	14
-	-	-	-	-
-	-	-	-	-
-	3	10	-	4
-	3	5	-	4
-	-	5	-	-
-	-	-	-	-
-	20	4	-	6
-	20	4	-	6
-	-	-	-	-
-	-	-	-	-
-	4	1	-	1
-	4	1	-	1
-	-	-	-	-
-	-	-	-	-
-	1	1	-	1
-	1	1	-	1
-	-	-	-	-
-	-	-	-	-
-	-	10	-	-
-	-	10	-	-
-	-	-	-	-
-	-	-	-	-
-	14	36	-	3
-	14	36	-	3
-	-	-	-	-
-	-	-	-	-

表2-3臺南市有效農機使用證之農機數量(續8)

鄉鎮(市區)別	項別	耕耘機	曳引機	插秧機	動力中耕管理機
善化區	合計	9	139	8	101
	農民	9	85	7	101
	機關團體	-	54	1	-
	學校	-	-	-	-
新市區	合計	12	89	1	101
	農民	12	89	1	101
	機關團體	-	-	-	-
	學校	-	-	-	-
安定區	合計	4	31	-	58
	農民	4	31	-	58
	機關團體	-	-	-	-
	學校	-	-	-	-
山上區	合計	2	14	-	34
	農民	2	14	-	34
	機關團體	-	-	-	-
	學校	-	-	-	-
玉井區	合計	1	17	-	18
	農民	1	17	-	18
	機關團體	-	-	-	-
	學校	-	-	-	-
楠西區	合計	-	1	-	18
	農民	-	1	-	18
	機關團體	-	-	-	-
	學校	-	-	-	-
南化區	合計	-	5	-	32
	農民	-	5	-	32
	機關團體	-	-	-	-
	學校	-	-	-	-
左鎮區	合計	-	1	-	21
	農民	-	1	-	21
	機關團體	-	-	-	-
	學校	-	-	-	-
仁德區	合計	1	34	1	57
	農民	1	34	1	57
	機關團體	-	-	-	-
	學校	-	-	-	-
歸仁區	合計	1	16	2	104
	農民	1	16	2	104
	機關團體	-	-	-	-
	學校	-	-	-	-

表2-3臺南市有效農機使用證之農機數量(續9)

單位:台

動力割草機	背負式 (動力噴霧機、 施肥機)	定置式動力噴 霧機	自走式噴霧車	抽水機	水稻聯合收穫 機
251	173	33	11	9	12
251	173	33	9	9	11
-	-	-	2	-	1
-	-	-	-	-	-
206	139	43	-	24	2
206	139	43	-	24	2
-	-	-	-	-	-
-	-	-	-	-	-
163	39	10	2	21	3
163	39	10	2	21	3
-	-	-	-	-	-
-	-	-	-	-	-
122	23	54	2	6	-
122	23	54	2	6	-
-	-	-	-	-	-
-	-	-	-	-	-
290	7	98	10	104	-
290	7	97	9	104	-
-	-	1	1	-	-
-	-	-	-	-	-
198	2	56	7	104	-
198	2	56	6	104	-
-	-	-	1	-	-
-	-	-	-	-	-
186	-	117	4	94	-
184	-	116	2	94	-
2	-	1	2	-	-
-	-	-	-	-	-
135	5	42	-	27	-
135	5	42	-	27	-
-	-	-	-	-	-
-	-	-	-	-	-
218	30	17	1	11	3
218	30	17	1	11	3
-	-	-	-	-	-
-	-	-	-	-	-
231	42	19	4	8	4
231	42	19	4	8	4
-	-	-	-	-	-
-	-	-	-	-	-

表2-3臺南市有效農機使用證之農機數量(續10)

鄉鎮(市區)別	項別	脫穀(粒)機	農地動力搬運車	動力採茶機	雜糧聯合收穫機
善化區	合計	-	55	-	2
	農民	-	38	-	2
	機關團體	-	17	-	-
	學校	-	-	-	-
新市區	合計	3	36	1	7
	農民	3	36	1	7
	機關團體	-	-	-	-
安定區	合計	-	25	-	2
	農民	-	25	-	2
	機關團體	-	-	-	-
山上區	合計	-	17	-	-
	農民	-	17	-	-
	機關團體	-	-	-	-
玉井區	合計	1	195	-	-
	農民	1	195	-	-
	機關團體	-	-	-	-
楠西區	合計	8	218	-	-
	農民	8	213	-	-
	機關團體	-	5	-	-
南化區	合計	1	117	-	-
	農民	1	114	-	-
	機關團體	-	3	-	-
左鎮區	合計	-	37	-	-
	農民	-	37	-	-
	機關團體	-	-	-	-
仁德區	合計	1	18	-	1
	農民	1	18	-	1
	機關團體	-	-	-	-
歸仁區	合計	2	20	-	-
	農民	2	20	-	-
	機關團體	-	-	-	-
	學校	-	-	-	-

表2-3臺南市有效農機使用證之農機數量(續11)

單位:台

甘蔗採收機	動力剪枝機	乾燥機	茶葉調製機 (組)	蔬果分級機
5	15	28	-	7
-	15	22	-	7
5	-	6	-	-
-	-	-	-	-
-	11	26	-	8
-	11	26	-	8
-	-	-	-	-
-	-	-	-	-
-	4	8	-	2
-	4	8	-	2
-	-	-	-	-
-	-	-	-	-
-	2	5	-	1
-	2	5	-	1
-	-	-	-	-
-	-	-	-	-
-	72	35	-	18
-	72	35	-	16
-	-	-	-	2
-	-	-	-	-
-	60	30	-	13
-	60	30	-	13
-	-	-	-	-
-	-	-	-	-
-	14	37	-	14
-	14	37	-	13
-	-	-	-	1
-	-	-	-	-
-	4	12	-	1
-	4	12	-	1
-	-	-	-	-
-	-	-	-	-
-	2	9	-	5
-	2	9	-	5
-	-	-	-	-
-	-	-	-	-
-	25	3	-	5
-	25	3	-	5
-	-	-	-	-
-	-	-	-	-

表2-3臺南市有效農機使用證之農機數量(續12)

鄉鎮(市區)別	項別	耕耘機	曳引機	插秧機	動力中耕管理機
關廟區	合計	1	5	-	49
	農民	1	5	-	49
	機關團體	-	-	-	-
	學校	-	-	-	-
龍崎區	合計	2	1	-	26
	農民	2	1	-	26
	機關團體	-	-	-	-
	學校	-	-	-	-
永康區	合計	2	29	1	47
	農民	2	29	1	47
	機關團體	-	-	-	-
	學校	-	-	-	-
東 區	合計	-	2	-	22
	農民	-	-	-	22
	機關團體	-	2	-	-
	學校	-	-	-	-
南 區	合計	-	2	-	29
	農民	-	2	-	29
	機關團體	-	-	-	-
	學校	-	-	-	-
北 區	合計	1	2	-	14
	農民	1	2	-	14
	機關團體	-	-	-	-
	學校	-	-	-	-
安南區	合計	14	70	-	115
	農民	14	70	-	115
	機關團體	-	-	-	-
	學校	-	-	-	-
安平區	合計	-	1	-	2
	農民	-	1	-	2
	機關團體	-	-	-	-
	學校	-	-	-	-
中西區	合計	-	-	-	1
	農民	-	-	-	1
	機關團體	-	-	-	-
	學校	-	-	-	-

資料來源：本局農務科。

備註：本表原為臺南市現有農機數(表3)，業經行政院農業委員會農糧署106年8月18日第1060992661號函核定修訂，於106年報編報實施。

表2-3臺南市有效農機使用證之農機數量(續13)

單位:台

動力割草機	背負式 (動力噴霧機、 施肥機)	定置式動力噴 霧機	自走式噴霧車	抽水機	水稻聯合收穫 機
190	9	49	1	8	-
190	9	49	1	8	-
-	-	-	-	-	-
-	-	-	-	-	-
76	11	20	2	6	-
76	11	20	2	6	-
-	-	-	-	-	-
-	-	-	-	-	-
229	35	26	2	16	1
229	35	26	2	16	1
-	-	-	-	-	-
-	-	-	-	-	-
60	2	2	-	1	-
60	2	2	-	1	-
-	-	-	-	-	-
-	-	-	-	-	-
58	5	5	1	5	-
58	5	5	1	5	-
-	-	-	-	-	-
-	-	-	-	-	-
41	3	4	-	2	-
41	3	4	-	2	-
-	-	-	-	-	-
-	-	-	-	-	-
254	136	24	1	81	-
254	136	24	1	81	-
-	-	-	-	-	-
-	-	-	-	-	-
9	1	1	-	1	-
9	1	1	-	1	-
-	-	-	-	-	-
-	-	-	-	-	-
13	2	1	-	-	-
13	2	1	-	-	-
-	-	-	-	-	-
-	-	-	-	-	-
-	-	-	-	-	-

農糧統字第1061016043號函及臺南市政府106年9月20日南市主統字

表2-3臺南市有效農機使用證之農機數量(續14)

鄉鎮(市區)別	項別	脫穀(粒)機	農地動力搬運車	動力採茶機	雜糧聯合收穫機
關廟區	合計	-	22	-	2
	農民	-	22	-	2
	機關團體	-	-	-	-
	學校	-	-	-	-
龍崎區	合計	-	11	-	-
	農民	-	11	-	-
	機關團體	-	-	-	-
	學校	-	-	-	-
永康區	合計	2	38	-	-
	農民	2	38	-	-
	機關團體	-	-	-	-
	學校	-	-	-	-
東區	合計	1	8	-	-
	農民	1	6	-	-
	機關團體	-	2	-	-
	學校	-	-	-	-
南區	合計	-	9	-	-
	農民	-	9	-	-
	機關團體	-	-	-	-
	學校	-	-	-	-
北區	合計	-	7	-	-
	農民	-	7	-	-
	機關團體	-	-	-	-
	學校	-	-	-	-
安南區	合計	3	46	1	-
	農民	3	46	1	-
	機關團體	-	-	-	-
	學校	-	-	-	-
安平區	合計	-	-	-	-
	農民	-	-	-	-
	機關團體	-	-	-	-
	學校	-	-	-	-
中西區	合計	-	1	-	-
	農民	-	1	-	-
	機關團體	-	-	-	-
	學校	-	-	-	-

資料來源：本局農務科。

備註：本表原為臺南市現有農機數(表3)，業經行政院農業委員會農糧署106年8月18日第1060992661號函核定修訂，於106年報編報實施。

表2-3臺南市有效農機使用證之農機數量(續完)

單位:台

甘蔗採收機	動力剪枝機	乾燥機	茶葉調製機 (組)	蔬果分級機
-	1	-	-	6
-	1	-	-	6
-	-	-	-	-
-	-	-	-	-
-	2	3	-	-
-	2	3	-	-
-	-	-	-	-
-	-	-	-	-
-	9	11	-	11
-	9	11	-	11
-	-	-	-	-
-	-	-	-	-
-	2	-	-	-
-	2	-	-	-
-	-	-	-	-
-	-	-	-	-
-	1	2	-	1
-	1	2	-	1
-	-	-	-	-
-	-	-	-	-
-	1	5	-	3
-	1	5	-	3
-	-	-	-	-
-	-	-	-	-
-	11	8	-	9
-	11	8	-	9
-	-	-	-	-
-	-	-	-	-
-	1	-	-	-
-	1	-	-	-
-	-	-	-	-
-	-	-	-	-
-	-	-	-	-
-	-	-	-	-
-	-	-	-	-
-	-	-	-	-
-	-	-	-	-
-	-	-	-	-

表2-4臺南市農路改善及維護工程

年別及行政區別	道路總長度		總計
	改善	維護	
民國103年 2014	63.692	-	162,749,808
民國104年 2015	62.932	-	164,872,287
民國105年 2016	72.567	-	155,095,000
民國106年 2017	66.489	-	194,823,000
民國107年 2018	69.691	-	189,637,000
民國108年 2019	76.591	-	204,374,000
民國109年 2020	102.275	-	283,661,000
民國110年 2021	122.132	-	335,356,000
民國111年 2022	109.901	-	401,550,000
民國112年 2023	77.170	-	284,039,000
新營區	-	-	0
鹽水區	-	-	-
白河區	2.360	-	10,319,000
柳營區	1.290	-	3,310,000
後壁區	2.245	-	7,586,000
東山區	8.490	-	24,819,000
麻豆區	1.350	-	9,235,000
下營區	0.770	-	1,540,000
六甲區	3.150	-	10,020,000
官田區	1.880	-	3,350,000
大內區	4.870	-	17,355,000
佳里區	0.800	-	1,500,000
學甲區	1.200	-	2,050,000
西港區	0.000	-	760,000
七股區	0.530	-	2,536,000
將軍區	0.945	-	3,168,000
北門區	1.000	-	2,670,000
新化區	4.751	-	14,025,000
善化區	1.796	-	5,470,000
新市區	0.690	-	1,020,000
安定區	0.980	-	3,350,000
山上區	2.350	-	5,283,000
玉井區	7.602	-	34,203,000
楠西區	4.260	-	34,777,000
南化區	2.234	-	18,433,000
左鎮區	5.225	-	14,752,000
仁德區	1.180	-	4,516,000
歸仁區	2.266	-	11,910,000
關廟區	4.580	-	9,896,000
龍崎區	2.999	-	11,748,000
永康區	3.890	-	7,274,000
東區	-	-	-
南區	0.000	-	1,200,000
北區	-	-	-
安南區	1.487	-	5,964,000
安平區	-	-	-
中西區	-	-	-

資料來源：本局農地管理工程科。

說明：本表道路長度單位以公里列示，故表達至小數點以下第三位。

表2-4臺南市農路改善及維護工程(續完)

單位：道路長度—公里
總工程費—新台幣元

總工程費-按經費來源分		
中央	縣(市)	其他
-	162,749,808	-
-	164,872,287	-
-	155,095,000	-
-	194,823,000	-
-	189,637,000	-
-	204,374,000	-
-	283,661,000	-
-	335,356,000	-
-	401,550,000	-
-	284,039,000	-
-	0	-
-	-	-
-	10,319,000	-
-	3,310,000	-
-	7,586,000	-
-	24,819,000	-
-	9,235,000	-
-	1,540,000	-
-	10,020,000	-
-	3,350,000	-
-	17,355,000	-
-	1,500,000	-
-	2,050,000	-
-	760,000	-
-	2,536,000	-
-	3,168,000	-
-	2,670,000	-
-	14,025,000	-
-	5,470,000	-
-	1,020,000	-
-	3,350,000	-
-	5,283,000	-
-	34,203,000	-
-	34,777,000	-
-	18,433,000	-
-	14,752,000	-
-	4,516,000	-
-	11,910,000	-
-	9,896,000	-
-	11,748,000	-
-	7,274,000	-
-	-	-
-	1,200,000	-
-	-	-
-	5,964,000	-
-	-	-
-	-	-

表2-5臺南市各級農會團體及會員數

年底別及農會別	上級農會							農會數
	農會數	選任人員數						
		理事		監事		會員代表		
		男	女	男	女	男	女	
民國103年底	1	20	1	7	-	62	2	32
民國104年底	1	20	1	7	-	61	2	32
民國105年底	1	20	1	7	-	61	2	32
民國106年底	1	21	-	6	1	63	2	32
民國107年底	1	21	-	6	1	63	2	32
民國108年底	1	21	-	6	1	63	2	32
民國109年底	1	21	-	6	1	63	2	32
民國110年底	1	20	1	7	-	61	4	32
民國111年底	1	20	1	7	-	60	4	32
民國112年底	1	20	1	7	-	59	4	32
臺南市農會	1	20	1	7	-	59	4	-
新營區農會	-	-	-	-	-	-	-	1
鹽水區農會	-	-	-	-	-	-	-	1
白河區農會	-	-	-	-	-	-	-	1
麻豆區農會	-	-	-	-	-	-	-	1
佳里區農會	-	-	-	-	-	-	-	1
新化區農會	-	-	-	-	-	-	-	1
善化區農會	-	-	-	-	-	-	-	1
學甲區農會	-	-	-	-	-	-	-	1
柳營區農會	-	-	-	-	-	-	-	1
後壁區農會	-	-	-	-	-	-	-	1
東山區農會	-	-	-	-	-	-	-	1
下營區農會	-	-	-	-	-	-	-	1
六甲區農會	-	-	-	-	-	-	-	1
官田區農會	-	-	-	-	-	-	-	1
大內區農會	-	-	-	-	-	-	-	1
西港區農會	-	-	-	-	-	-	-	1
七股區農會	-	-	-	-	-	-	-	1
將軍區農會	-	-	-	-	-	-	-	1
北門區農會	-	-	-	-	-	-	-	1
新市區農會	-	-	-	-	-	-	-	1
安定區農會	-	-	-	-	-	-	-	1
山上區農會	-	-	-	-	-	-	-	1
玉井區農會	-	-	-	-	-	-	-	1
楠西區農會	-	-	-	-	-	-	-	1
南化區農會	-	-	-	-	-	-	-	1
左鎮區農會	-	-	-	-	-	-	-	1
仁德區農會	-	-	-	-	-	-	-	1
歸仁區農會	-	-	-	-	-	-	-	1
關廟區農會	-	-	-	-	-	-	-	1
龍崎區農會	-	-	-	-	-	-	-	1
永康區農會	-	-	-	-	-	-	-	1
臺南地區農會	-	-	-	-	-	-	-	1

資料來源：本局農會輔導科。

表2-5臺南市各級農會團體及會員數(續完)

單位：個；人

基層農會						農事小組數	正會員數	贊助會員數	
選任人員數								個人	團體
理事		監事		會員代表					
男	女	男	女	男	女				
283	6	94	4	1,272	72	538	127,442	57,280	101
279	6	94	4	1,250	72	539	124,606	58,036	123
278	6	94	4	1,235	72	532	121,922	57,090	135
280	14	94	4	1,269	91	539	119,675	56,385	148
279	15	94	4	1,252	92	540	117,084	56,038	167
279	15	94	4	1,230	92	537	114,011	54,863	184
279	15	94	4	1,230	92	537	111,733	53,496	184
277	15	86	11	1,226	111	471	110,377	52,672	211
274	17	88	10	1,209	111	461	104,227	46,446	205
274	15	88	10	1,187	110	468	104,513	51,113	246
-	-	-	-	-	-	-	-	-	-
9	-	3	-	43	2	16	3,805	3,528	16
7	2	3	-	36	5	13	3,179	810	-
7	2	2	1	41	4	21	4,646	572	1
9	-	2	1	40	3	20	4,410	2,076	3
8	1	3	-	37	5	16	4,079	2,208	9
9	-	3	-	42	1	16	4,089	1,956	8
9	-	3	-	37	4	19	4,465	2,725	14
9	-	2	1	42	1	13	2,993	2,068	11
7	2	3	-	36	7	13	3,155	723	-
8	1	1	2	36	7	14	4,427	358	-
8	1	3	-	36	7	16	4,997	210	3
9	-	3	-	40	3	12	5,332	1,300	1
8	-	3	-	35	9	10	2,915	1,350	1
9	-	3	-	38	2	10	2,212	1,510	4
9	-	3	-	37	1	10	1,929	264	-
7	1	3	-	41	3	12	2,365	788	1
9	-	3	-	30	1	14	1,707	420	-
8	1	3	-	32	3	9	1,901	992	1
8	-	3	-	27	3	9	1,165	168	-
8	-	2	1	42	2	11	2,558	1,937	22
8	1	3	-	42	2	13	2,792	1,861	5
8	-	3	-	28	1	7	1,001	325	-
8	1	2	1	39	5	10	2,263	572	1
9	-	2	1	29	2	7	1,584	90	-
9	-	3	-	30	1	9	1,466	98	-
9	-	3	-	30	1	9	923	56	-
9	-	3	-	40	3	14	4,801	2,042	12
9	-	3	-	40	5	21	4,807	1,981	21
9	-	2	1	40	2	15	3,966	1,450	5
9	-	3	-	30	1	8	898	87	-
9	-	3	-	40	5	17	5,271	6,980	32
13	2	4	1	51	9	64	8,412	9,608	75

參、林業

一、森林副產物

112 年底森林副產物數量 0 公斤；112 年底價值為 0 元。

二、苗圃育苗

本市喬木育苗苗圃計有新化、小新營及七股等三處，112 年育苗面積為 763 平方公尺，較 111 年減少 434 平方公尺，主要係因新化苗圃濱海植物培育所致；112 年育苗數量為 45,800 株，較 111 年底減少 26,100 株，其中以其他樹種 40,300 株占 87.99%為大宗、欖李 4,000 株占 8.73%次之。

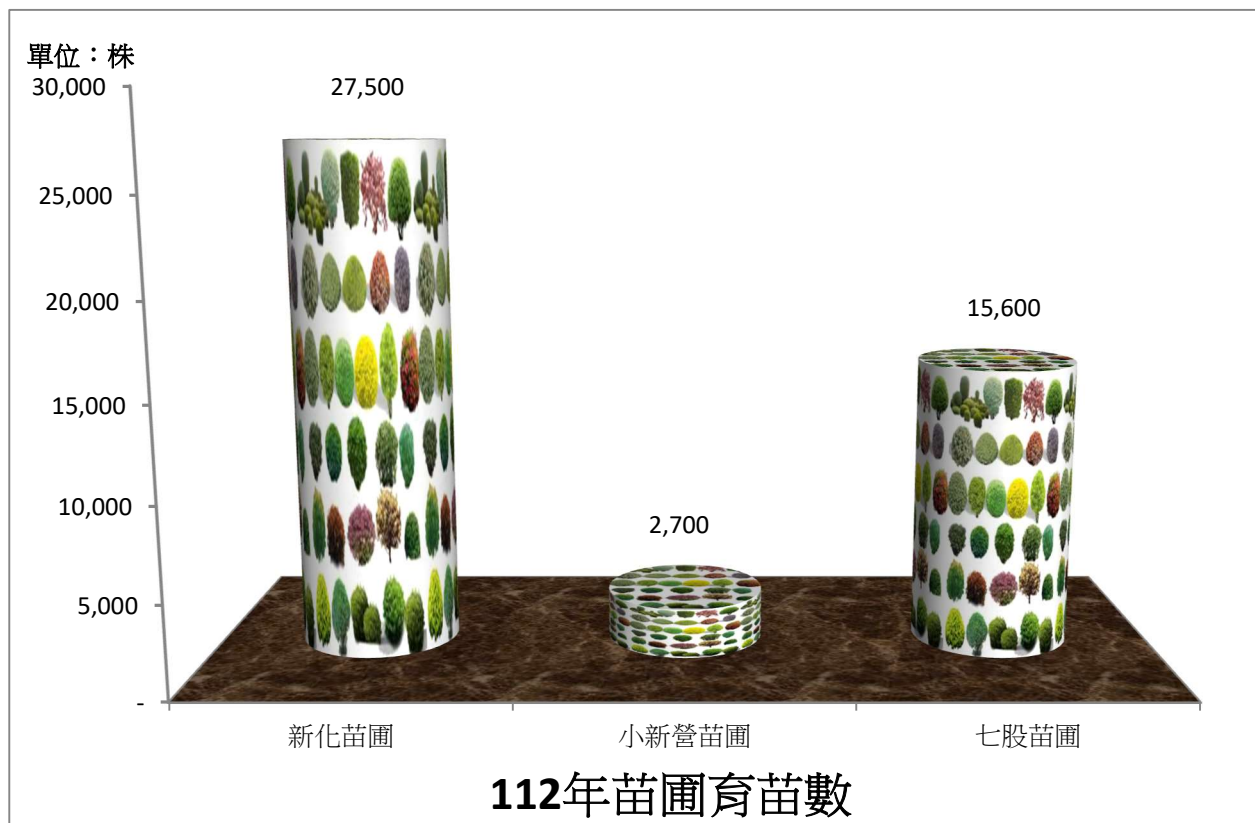


表3-1臺南市森林主產物砍伐生產

年別	砍伐數量					
	林木					面積
	面積		立木材積			
	皆伐	間擇伐	用材	薪材		
民國103年 2014	-	-	-	-	-	-
民國104年 2015	-	-	-	-	-	3
民國105年 2016	-	-	-	-	-	-
民國106年 2017	-	-	9.87	-	-	0.40
民國107年 2018	1	-	-	-	-	-
民國108年 2019	-	-	-	-	-	-
民國109年 2020	-	-	-	-	-	-
民國110年 2021	-	-	-	-	-	-
民國111年 2022	-	-	-	-	-	-
民國112年 2023	-	-	-	-	-	-

資料來源：本局森林及自然保育科。

表3-1臺南市森林主產物砍伐生產(續完)

面積：公頃
 單位 木材材積：立方公尺
 竹：支

		生產數量			
竹		用材	薪材	枝梢材	竹
株數					
-		-	-	-	-
16,590		-	-	-	8,700
-		-	-	-	-
1,150		-	-	-	-
-		-	-	-	-
-		-	-	-	-
-		-	-	-	-
-		-	-	-	-
-		-	-	-	-

表3-2臺南市森林副產物生產量值

年別及行政區別	總計		麻竹筍		綠竹筍	
	數量	價值	數量	價值	數量	價值
民國103年 2014	5,372,585	51,940,808	149,540	2,259,498	-	-
民國104年 2015	5,361,234	60,429,242	251,580	4,215,488	-	-
民國105年 2016	4,502,523	55,094,704	245,580	3,999,540	-	-
民國106年 2017	4,174,685	40,620,469	134,230	2,215,815	-	-
民國107年 2018	245,650	6,525,650	245,650	6,525,650	-	-
民國108年 2019	491,000	6,909,400	491,000	6,909,400	-	-
民國109年 2020	237,030	7,180,670	237,030	7,180,670	-	-
民國110年 2021	216,563	8,992,360	210,180	8,481,680	6,383	510,680
民國111年 2022	-	-	-	-	-	-
民國112年 2023						
	合計	-	-	-	-	-
	國有	-	-	-	-	-
	私有地	-	-	-	-	-
新營區	合計	-	-	-	-	-
	國有	-	-	-	-	-
	私有地	-	-	-	-	-
鹽水區	合計	-	-	-	-	-
	國有	-	-	-	-	-
	私有地	-	-	-	-	-
白河區	合計	-	-	-	-	-
	國有	-	-	-	-	-
	私有地	-	-	-	-	-
柳營區	合計	-	-	-	-	-
	國有	-	-	-	-	-
	私有地	-	-	-	-	-
後壁區	合計	-	-	-	-	-
	國有	-	-	-	-	-
	私有地	-	-	-	-	-
東山區	合計	-	-	-	-	-
	國有	-	-	-	-	-
	私有地	-	-	-	-	-
麻豆區	合計	-	-	-	-	-
	國有	-	-	-	-	-
	私有地	-	-	-	-	-
下營區	合計	-	-	-	-	-
	國有	-	-	-	-	-
	私有地	-	-	-	-	-
六甲區	合計	-	-	-	-	-
	國有	-	-	-	-	-
	私有地	-	-	-	-	-
官田區	合計	-	-	-	-	-
	國有	-	-	-	-	-
	私有地	-	-	-	-	-
大內區	合計	-	-	-	-	-
	國有	-	-	-	-	-
	私有地	-	-	-	-	-

表3-2臺南市森林副產物生產量值(續2)

年別及行政區別		總計		麻竹筍		綠竹筍	
		數量	價值	數量	價值	數量	價值
佳里區	合計	-	-	-	-	-	-
	國有	-	-	-	-	-	-
	私有地	-	-	-	-	-	-
學甲區	合計	-	-	-	-	-	-
	國有	-	-	-	-	-	-
	私有地	-	-	-	-	-	-
西港區	合計	-	-	-	-	-	-
	國有	-	-	-	-	-	-
	私有地	-	-	-	-	-	-
七股區	合計	-	-	-	-	-	-
	國有	-	-	-	-	-	-
	私有地	-	-	-	-	-	-
將軍區	合計	-	-	-	-	-	-
	國有	-	-	-	-	-	-
	私有地	-	-	-	-	-	-
北門區	合計	-	-	-	-	-	-
	國有	-	-	-	-	-	-
	私有地	-	-	-	-	-	-
新化區	合計	-	-	-	-	-	-
	國有	-	-	-	-	-	-
	私有地	-	-	-	-	-	-
善化區	合計	-	-	-	-	-	-
	國有	-	-	-	-	-	-
	私有地	-	-	-	-	-	-
新市區	合計	-	-	-	-	-	-
	國有	-	-	-	-	-	-
	私有地	-	-	-	-	-	-
安定區	合計	-	-	-	-	-	-
	國有	-	-	-	-	-	-
	私有地	-	-	-	-	-	-
山上區	合計	-	-	-	-	-	-
	國有	-	-	-	-	-	-
	私有地	-	-	-	-	-	-
玉井區	合計	-	-	-	-	-	-
	國有	-	-	-	-	-	-
	私有地	-	-	-	-	-	-
楠西區	合計	-	-	-	-	-	-
	國有	-	-	-	-	-	-
	私有地	-	-	-	-	-	-
南化區	合計	-	-	-	-	-	-
	國有	-	-	-	-	-	-
	私有地	-	-	-	-	-	-

表3-2臺南市森林副產物生產量值(續4)

年別及行政區別		總計		麻竹筍		綠竹筍	
		數量	價值	數量	價值	數量	價值
南化區	合計	-	-	-	-	-	-
	國有	-	-	-	-	-	-
	私有地	-	-	-	-	-	-
左鎮區	合計	-	-	-	-	-	-
	國有	-	-	-	-	-	-
	私有地	-	-	-	-	-	-
仁德區	合計	-	-	-	-	-	-
	國有	-	-	-	-	-	-
	私有地	-	-	-	-	-	-
歸仁區	合計	-	-	-	-	-	-
	國有	-	-	-	-	-	-
	私有地	-	-	-	-	-	-
關廟區	合計	-	-	-	-	-	-
	國有	-	-	-	-	-	-
	私有地	-	-	-	-	-	-
龍崎區	合計	-	-	-	-	-	-
	國有	-	-	-	-	-	-
	私有地	-	-	-	-	-	-
永康區	合計	-	-	-	-	-	-
	國有	-	-	-	-	-	-
	私有地	-	-	-	-	-	-
東區	合計	-	-	-	-	-	-
	國有	-	-	-	-	-	-
	私有地	-	-	-	-	-	-
南區	合計	-	-	-	-	-	-
	國有	-	-	-	-	-	-
	私有地	-	-	-	-	-	-
北區	合計	-	-	-	-	-	-
	國有	-	-	-	-	-	-
	私有地	-	-	-	-	-	-
安南區	合計	-	-	-	-	-	-
	國有	-	-	-	-	-	-
	私有地	-	-	-	-	-	-
安平區	合計	-	-	-	-	-	-
	國有	-	-	-	-	-	-
	私有地	-	-	-	-	-	-
中西區	合計	-	-	-	-	-	-
	國有	-	-	-	-	-	-
	私有地	-	-	-	-	-	-

資料來源：本局森林及自然保育科。

說明：龍眼及柳丁非屬森林副產物，故107年起不列入統計。

表3-3臺南市苗圃育苗數量

年別及苗圃名稱	育苗面積	苗床面積	附屬地積	苗 其				
				合計	木麻黃	樟樹	桃花心木	羅漢松
民國103年 2014	184	138	46	13,600	-	-	800	4,000
民國104年 2015	1,334	889	445	88,810	-	-	-	-
民國105年 2016	1,623	1,082	541	108,200	-	-	-	-
民國106年 2017	1,763	1,174	589	110,150	-	-	-	-
民國107年 2018	1,489	992	497	89,350	-	-	600	-
民國108年 2019	1,698	1,132	567	101,750	-	-	2,500	-
民國109年 2020	1,493	993	500	84,520	-	-	-	-
民國110年 2021	1,748	1,165	583	109,500	-	-	-	-
民國111年 2022	1,197	798	399	71,900	-	-	-	2,000
民國112年 2023								
合計	763	508	255	45,800	-	-	-	500
已 育 成	396	264	132	23,800	-	-	-	-
未 育 成	367	244	123	22,000	-	-	-	500
新 化苗圃								
已 育 成	216	144	72	13,000	-	-	-	-
未 育 成	242	161	81	14,500	-	-	-	500
小 新 營 苗 圃								
已 育 成	45	30	15	2,700	-	-	-	-
未 育 成	-	-	-	-	-	-	-	-
七 股 苗 圃								
已 育 成	135	90	45	8,100	-	-	-	-
未 育 成	125	83	42	7,500	-	-	-	-

資料來源：本局森林及自然保育科。

表3-3臺南市苗圃育苗數量(續完)

單位 面積:平方公尺
株數:株

木 株 數									
									他
苦楝	欖 李	黃連木	小 葉 欖 仁	大花紫 薇	水黃皮	黃 槿	風 鈴 木	粉 風 鈴 木	其他樹種
-	-	800	-	1,000	-	-	3,000	4,000	-
-	-	-	-	500	-	-	4,200	1,500	82,610
-	-	-	-	-	-	2,000	-	-	106,200
-	-	-	-	-	2,000	-	-	-	108,150
3,300	-	-	-	2,650	-	-	-	-	82,800
-	-	-	-	-	-	-	-	1,800	97,450
-	3,000	-	-	1,700	-	-	-	-	79,820
-	9,500	-	-	-	-	-	-	-	100,000
-	7,000	-	-	-	-	-	1,000	1,000	60,900
-	4,000	-	-	-	-	-	1,000	-	40,300
-	-	-	-	-	-	-	-	-	23,800
-	4,000	-	-	-	-	-	1,000	-	16,500
-	-	-	-	-	-	-	-	-	13,000
-	-	-	-	-	-	-	1,000	-	13,000
-	-	-	-	-	-	-	-	-	2,700
-	-	-	-	-	-	-	-	-	-
-	-	-	-	-	-	-	-	-	8,100
-	4,000	-	-	-	-	-	-	-	3,500

肆、漁業

一、漁戶、漁戶人口及從業人員

112 年底漁戶 9,504 戶，其中內陸養殖 7,136 戶占 75.08%為大宗、沿岸 1,040 戶占 10.94%次之、內陸漁撈 887 戶占 9.33%再次之。

漁戶人口總數 24,067 人，其中內陸養殖 15,387 人占 63.93%為大宗、沿岸 3,963 人占 16.47%次之、海面養殖 3,126 人占 12.99%再次之。

從業人員總數 25,095 人，其中內陸養殖業 15,168 人占 60.44%為大宗、沿岸漁業 4,612 人占 18.38%次之、海面養殖業 2,438 人占 9.72%再次之。

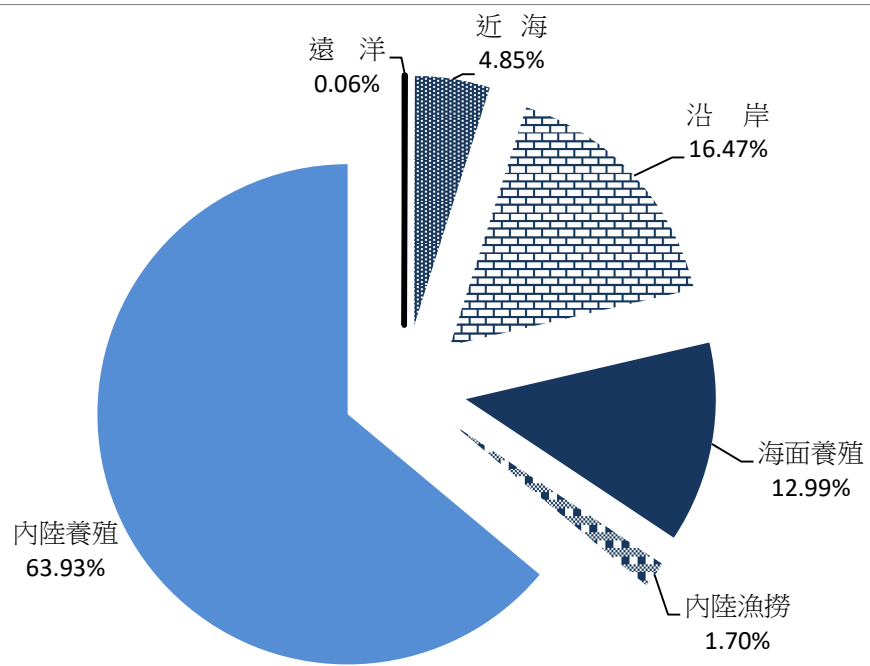
二、漁產量及漁船筏數(漁港別)

本市計有北門、將軍、青山、下山、蚵寮、安平及四草等漁港。112 年底漁產量 1,321 公噸較 111 年漁產 2,610 公噸減少 49.39%；112 年底價值 316,355 千元較 111 年價值 548,588 千元減少 42.33%。其中漁產量以安平漁港 758 公噸為大宗、將軍漁港 480 公噸次之、青山漁港 50 公噸再次之。

112 年底本港籍漁船筏數為 1,602 艘，較 111 年底 1,608 艘減少 0.37%。

三、製冰冷藏及凍結概況

112 年底製冰冷藏及凍結廠數為 22 家，較 111 年廠數不變，112 年全年製冰能力為 71,662 公噸，較 111 年增加 3,533 公噸；112 年全年冷藏能力 1,633 公噸，較 111 年增加 20 公噸；112 年凍結能力為 262 公噸／日，較 111 年增加 6 公噸／日。



112年底漁戶人口比例圖

表4-1臺南市漁戶及漁戶人口數

年 底 別 及 行 政 區 別	漁 戶 數						
	合 計	遠 洋	近 海	沿 岸	海面養殖	內陸漁撈	內陸養殖
民國103年底	10,925	4	363	1,147	796	398	8,217
民國104年底	10,555	4	338	1,067	930	229	7,987
民國105年底	10,563	4	342	1,107	954	169	7,987
民國106年底	10,011	-	272	1,063	921	147	7,608
民國107年底	9,893	4	325	1,081	924	128	7,431
民國108年底	9,857	4	321	1,066	901	134	7,431
民國109年底	10,075	4	317	1,055	883	154	7,662
民國110年底	9,657	4	313	1,041	132	887	7,280
民國111年底	9,710	4	316	1,056	134	893	7,307
民國112年底	9,504	4	307	1,040	130	887	7,136
新營區	4	-	-	-	-	-	4
鹽水區	56	-	-	-	-	-	56
白河區	1	-	-	-	-	-	1
柳營區	16	-	-	-	-	-	16
後壁區	3	-	-	-	-	-	3
東山區	5	-	-	-	-	-	5
麻豆區	245	-	-	-	-	-	245
下營區	160	-	-	-	-	-	160
六甲區	130	-	-	-	-	-	130
官田區	91	-	-	-	-	-	91
大內區	2	-	-	-	-	-	2
佳里區	80	-	-	-	10	-	70
學甲區	563	-	-	-	-	-	563
西港區	79	4	6	6	5	-	58
七股區	866	-	-	25	78	66	697
將軍區	754	-	49	297	37	88	283
北門區	1,431	-	-	-	-	149	1,282
新化區	6	-	-	-	-	-	6
善化區	3	-	-	-	-	-	3
新市區	25	-	-	-	-	-	25
安定區	29	-	-	-	-	-	29

表4-1臺南市漁戶及漁戶人口數(續1)

單位：人、戶

合 計	漁 戶 人 口 數						備 註
	遠 洋	近 海	沿 岸	海面養殖	內陸漁撈	內陸養殖	
36,511	9	1,249	3,131	2,542	1,138	28,442	
35,312	9	1,177	2,940	2,954	613	27,619	
35,584	9	1,264	3,196	3,128	515	27,472	
34,274	-	989	3,122	3,036	484	26,643	
33,497	9	1,219	3,155	3,048	392	25,674	
33,053	9	1,206	3,118	2,955	430	25,335	
33,314	14	1,202	3,129	2,851	510	25,608	
30,821	14	1,176	2,999	414	2,818	23,400	
24,617	14	1,190	4,027	415	3,194	15,777	
24,067	14	1,168	3,963	3,126	409	15,387	
13	-	-	-	-	-	13	
259	-	-	-	-	-	259	
1	-	-	-	-	-	1	
18	-	-	-	-	-	18	
12	-	-	-	-	-	12	
23	-	-	-	-	-	23	
522	-	-	-	-	-	522	
195	-	-	-	-	-	195	
159	-	-	-	-	-	159	
182	-	-	-	-	-	182	
2	-	-	-	-	-	2	
288	-	-	-	-	36	252	
1,677	-	-	-	-	-	1,677	
275	14	19	21	-	14	207	
2,341	-	-	83	185	250	1,823	
2,359	-	203	954	252	109	841	
2,146	-	-	-	223	-	1,923	
24	-	-	-	-	-	24	
9	-	-	-	-	-	9	
74	-	-	-	-	-	74	
87	-	-	-	-	-	87	

表4-1臺南市漁戶及漁戶人口數(續2)

年 底 別 及 行 政 區 別	漁 戶 數						
	合 計	遠 洋	近 海	沿 岸	海面養殖	內陸漁撈	內陸養殖
山上區	-	-	-	-	-	-	-
玉井區	-	-	-	-	-	-	-
楠西區	-	-	-	-	-	-	-
南化區	-	-	-	-	-	-	-
左鎮區	-	-	-	-	-	-	-
仁德區	76	-	-	-	-	-	76
歸仁區	55	-	-	-	-	-	55
關廟區	8	-	-	-	-	-	8
龍崎區	2	-	-	-	-	-	2
永康區	1	-	-	-	-	-	1
東 區	121	-	34	82	-	5	-
南 區	905	-	26	147	-	263	469
北 區	66	-	11	45	-	6	4
安南區	2,926	-	35	97	-	156	2,638
安平區	548	-	85	310	-	149	4
中西區	247	-	61	31	-	5	150

資料來源：本局漁業科。

表4-1臺南市漁戶及漁戶人口數(續完)

單位：人、戶

合 計	漁 戶 人 口 數						備 註
	遠 洋	近 海	沿 岸	海面養殖	內陸漁撈	內陸養殖	
-	-	-	-	-	-	-	-
-	-	-	-	-	-	-	-
-	-	-	-	-	-	-	-
-	-	-	-	-	-	-	-
114	-	-	-	-	-	-	114
174	-	-	-	-	-	-	174
16	-	-	-	-	-	-	16
2	-	-	-	-	-	-	2
4	-	-	-	-	-	-	4
327	-	58	249	20	-	-	-
3,191	-	84	472	1,173	-	-	1,462
203	-	32	108	38	-	-	25
7,029	-	218	1,238	780	-	-	4,793
1,424	-	250	709	433	-	-	32
917	-	304	129	22	-	-	462

表4-2臺南市漁業從業人數

年底別及行政區別	總計			遠洋漁業							
	計	專業	兼業	計			計	專業		計	船員
				小計	船員	岸上人員		船員	岸上人員		
民國103年底	30,107	22,380	7,727	9	9	-	4	4	-	5	5
民國104年底	28,530	21,027	7,503	9	9	-	4	4	-	5	5
民國105年底	28,390	21,033	7,357	9	9	-	4	4	-	5	5
民國106年底	27,511	20,136	7,375	-	-	-	-	-	-	-	-
民國107年底	25,742	18,645	7,097	9	9	-	4	4	-	5	5
民國108年底	25,084	18,100	6,984	9	9	-	4	4	-	5	5
民國109年底	24,840	17,646	7,194	9	9	-	4	4	-	5	5
民國110年底	24,773	17,546	7,227	12	7	5	4	4	-	8	3
民國111年底	24,877	17,941	6,936	9	6	3	4	4	-	5	2
民國112年底	25,095	17,936	7,159	9	6	3	4	4	-	5	2
新營區	8	8	-	-	-	-	-	-	-	-	-
鹽水區	259	166	93	-	-	-	-	-	-	-	-
白河區	1	1	-	-	-	-	-	-	-	-	-
柳營區	18	16	2	-	-	-	-	-	-	-	-
後壁區	5	2	3	-	-	-	-	-	-	-	-
東山區	12	8	4	-	-	-	-	-	-	-	-
麻豆區	522	105	417	-	-	-	-	-	-	-	-
下營區	220	125	95	-	-	-	-	-	-	-	-
六甲區	159	92	67	-	-	-	-	-	-	-	-
官田區	226	91	135	-	-	-	-	-	-	-	-
大內區	2	-	2	-	-	-	-	-	-	-	-
佳里區	952	80	872	-	-	-	-	-	-	-	-
學甲區	1,677	878	799	-	-	-	-	-	-	-	-
西港區	292	94	198	9	6	3	4	4	-	5	2
七股區	2,501	1,570	931	-	-	-	-	-	-	-	-
將軍區	1,956	1,069	887	-	-	-	-	-	-	-	-
北門區	2,146	1,431	715	-	-	-	-	-	-	-	-
新化區	16	-	16	-	-	-	-	-	-	-	-
善化區	9	3	6	-	-	-	-	-	-	-	-
新市區	74	6	68	-	-	-	-	-	-	-	-
安定區	87	29	58	-	-	-	-	-	-	-	-
山上區	-	-	-	-	-	-	-	-	-	-	-
玉井區	-	-	-	-	-	-	-	-	-	-	-
楠西區	-	-	-	-	-	-	-	-	-	-	-
南化區	-	-	-	-	-	-	-	-	-	-	-
左鎮區	-	-	-	-	-	-	-	-	-	-	-
仁德區	114	76	38	-	-	-	-	-	-	-	-
歸仁區	139	17	122	-	-	-	-	-	-	-	-
關廟區	16	8	8	-	-	-	-	-	-	-	-
龍崎區	2	1	1	-	-	-	-	-	-	-	-
永康區	4	-	4	-	-	-	-	-	-	-	-
東區	454	437	17	-	-	-	-	-	-	-	-
南區	2,683	2,398	285	-	-	-	-	-	-	-	-
北區	820	736	84	-	-	-	-	-	-	-	-
安南區	7,029	6,316	713	-	-	-	-	-	-	-	-
安平區	1,441	1,239	202	-	-	-	-	-	-	-	-
中西區	1,251	934	317	-	-	-	-	-	-	-	-

資料來源：本局漁業科。

表4-2臺南市漁業從業人數(續1)

單位：人

兼業	近海漁業								
	計			計	專業		計	兼業	
	小計	船員	岸上人員		船員	岸上人員		船員	岸上人員
-	2,465	1,109	1,356	2,238	1,019	1,219	227	90	137
-	1,909	895	1,014	1,714	815	899	195	80	115
-	2,434	1,087	1,347	2,186	994	1,192	248	93	155
-	2,406	1,074	1,332	2,163	981	1,182	243	93	150
-	2,372	1,054	1,318	2,135	964	1,171	237	90	147
-	2,249	999	1,250	2,021	913	1,108	228	86	142
-	2,206	971	1,235	1,983	887	1,096	223	84	139
5	2,183	964	1,219	1,963	880	1,083	220	84	136
3	2,206	978	1,228	1,994	898	1,096	212	80	132
3	2,198	972	1,226	1,987	895	1,092	211	77	134
-	-	-	-	-	-	-	-	-	-
-	-	-	-	-	-	-	-	-	-
-	-	-	-	-	-	-	-	-	-
-	-	-	-	-	-	-	-	-	-
-	-	-	-	-	-	-	-	-	-
-	-	-	-	-	-	-	-	-	-
-	-	-	-	-	-	-	-	-	-
-	-	-	-	-	-	-	-	-	-
-	-	-	-	-	-	-	-	-	-
-	-	-	-	-	-	-	-	-	-
-	-	-	-	-	-	-	-	-	-
-	-	-	-	-	-	-	-	-	-
-	-	-	-	-	-	-	-	-	-
3	23	11	12	11	11	-	16	-	16
-	-	-	-	-	-	-	-	-	-
-	122	83	39	104	80	24	18	3	15
-	-	-	-	-	-	-	-	-	-
-	-	-	-	-	-	-	-	-	-
-	-	-	-	-	-	-	-	-	-
-	-	-	-	-	-	-	-	-	-
-	-	-	-	-	-	-	-	-	-
-	-	-	-	-	-	-	-	-	-
-	-	-	-	-	-	-	-	-	-
-	-	-	-	-	-	-	-	-	-
-	-	-	-	-	-	-	-	-	-
-	-	-	-	-	-	-	-	-	-
-	-	-	-	-	-	-	-	-	-
-	-	-	-	-	-	-	-	-	-
-	-	-	-	-	-	-	-	-	-
-	-	-	-	-	-	-	-	-	-
-	-	-	-	-	-	-	-	-	-
-	-	-	-	-	-	-	-	-	-
-	102	46	56	98	46	52	4	-	4
-	350	118	232	302	96	206	49	22	27
-	437	171	266	387	152	235	50	19	31
-	223	120	103	188	105	83	30	15	15
-	249	138	111	235	130	105	14	8	6
-	692	285	407	662	275	387	30	10	20

表4-2臺南市漁業從業人數(續2)

年底別及行政區別	沿 岸			漁 業				計	業		
	計			計	專業				計	兼業	
	小計	船員	岸上人員		船員	岸上人員	其他			船員	岸上人員
民國103年底	5,223	2,457	2,766	4,429	2,211	2,218	-	794	246	548	
民國104年底	4,682	2,223	2,459	3,916	1,991	1,925	-	766	232	534	
民國105年底	5,112	2,400	2,712	4,332	2,160	2,172	-	780	240	540	
民國106年底	5,028	2,358	2,670	4,256	2,122	2,134	-	772	236	536	
民國107年底	4,929	2,305	2,624	4,166	2,073	2,093	-	763	232	531	
民國108年底	4,808	2,253	2,555	4,053	2,023	2,030	-	755	230	525	
民國109年底	4,728	2,213	2,515	3,992	1,991	2,001	-	736	222	514	
民國110年底	4,627	2,148	2,479	3,895	1,929	1,966	-	732	219	513	
民國111年底	4,669	2,169	2,500	3,942	1,952	1,990	-	727	217	510	
民國112年底	4,612	2,141	2,471	3,903	1,933	1,970	-	709	208	501	
新營區	-	-	-	-	-	-	-	-	-	-	
鹽水區	-	-	-	-	-	-	-	-	-	-	
白河區	-	-	-	-	-	-	-	-	-	-	
柳營區	-	-	-	-	-	-	-	-	-	-	
後壁區	-	-	-	-	-	-	-	-	-	-	
東山區	-	-	-	-	-	-	-	-	-	-	
麻豆區	-	-	-	-	-	-	-	-	-	-	
下營區	-	-	-	-	-	-	-	-	-	-	
六甲區	-	-	-	-	-	-	-	-	-	-	
官田區	-	-	-	-	-	-	-	-	-	-	
大內區	-	-	-	-	-	-	-	-	-	-	
佳里區	-	-	-	-	-	-	-	-	-	-	
學甲區	-	-	-	-	-	-	-	-	-	-	
西港區	19	8	11	8	8	-	-	11	-	11	
七股區	115	-	115	75	-	75	-	40	-	40	
將軍區	801	233	568	385	149	236	-	416	84	332	
北門區	-	-	-	-	-	-	-	-	-	-	
新化區	-	-	-	-	-	-	-	-	-	-	
善化區	-	-	-	-	-	-	-	-	-	-	
新市區	-	-	-	-	-	-	-	-	-	-	
安定區	-	-	-	-	-	-	-	-	-	-	
山上區	-	-	-	-	-	-	-	-	-	-	
玉井區	-	-	-	-	-	-	-	-	-	-	
楠西區	-	-	-	-	-	-	-	-	-	-	
南化區	-	-	-	-	-	-	-	-	-	-	
左鎮區	-	-	-	-	-	-	-	-	-	-	
仁德區	-	-	-	-	-	-	-	-	-	-	
歸仁區	-	-	-	-	-	-	-	-	-	-	
關廟區	-	-	-	-	-	-	-	-	-	-	
龍崎區	-	-	-	-	-	-	-	-	-	-	
永康區	-	-	-	-	-	-	-	-	-	-	
東區	335	203	132	326	200	126	-	9	3	6	
南區	978	474	504	898	430	468	-	80	44	36	
北區	298	111	187	283	103	180	-	15	8	7	
安南區	1,238	658	580	1,140	610	530	-	98	48	50	
安平區	693	393	300	670	380	290	-	23	13	10	
中西區	135	61	74	118	53	65	-	17	8	9	

資料來源：本局漁業科。

表4-2臺南市漁業從業人數(續完)

單位：人

其他	內 陸 漁 撈			海 面 養 殖			內 陸 養 殖		
	小計	專業人員	兼業人員	小計	專業人員	兼業人員	小計	專業人員	兼業人員
-	967	540	427	2,793	2,163	630	18,650	13,006	5,644
-	958	535	423	2,684	2,083	601	18,288	12,775	5,513
-	850	444	406	2,867	2,014	853	17,118	12,053	5,065
-	774	395	379	2,563	1,954	609	16,740	11,368	5,372
-	819	436	383	2,530	1,897	633	15,083	10,007	5,076
-	675	358	317	2,471	1,860	611	14,872	9,804	5,068
-	751	394	357	2,409	1,792	617	14,737	9,481	5,256
-	662	349	313	2,391	1,786	605	14,898	9,549	5,349
-	667	352	315	2,430	1,807	623	14,896	9,842	5,054
-	670	351	319	2,438	1,813	625	15,168	9,878	5,290
-	-	-	-	-	-	-	8	8	-
-	-	-	-	-	-	-	259	166	93
-	-	-	-	-	-	-	1	1	-
-	-	-	-	-	-	-	18	16	2
-	-	-	-	-	-	-	5	2	3
-	-	-	-	-	-	-	12	8	4
-	-	-	-	-	-	-	522	105	417
-	-	-	-	-	-	-	220	125	95
-	-	-	-	-	-	-	159	92	67
-	-	-	-	-	-	-	226	91	135
-	-	-	-	-	-	-	2	-	2
-	50	10	40	-	-	-	902	70	832
-	-	-	-	-	-	-	1,677	878	799
-	6	-	6	-	-	-	231	71	160
-	525	315	210	251	165	86	1,610	1,015	595
-	89	26	63	216	148	68	728	406	322
-	-	-	-	223	149	74	1,923	1,282	641
-	-	-	-	-	-	-	16	-	16
-	-	-	-	-	-	-	9	3	6
-	-	-	-	-	-	-	74	6	68
-	-	-	-	-	-	-	87	29	58
-	-	-	-	-	-	-	-	-	-
-	-	-	-	-	-	-	-	-	-
-	-	-	-	-	-	-	-	-	-
-	-	-	-	-	-	-	-	-	-
-	-	-	-	-	-	-	-	-	-
-	-	-	-	-	-	-	114	76	38
-	-	-	-	-	-	-	139	17	122
-	-	-	-	-	-	-	16	8	8
-	-	-	-	-	-	-	2	1	1
-	-	-	-	-	-	-	4	-	4
-	-	-	-	17	13	4	-	-	-
-	-	-	-	464	415	49	890	783	107
-	-	-	-	31	26	5	54	40	14
-	-	-	-	780	580	200	4,793	4,408	385
-	-	-	-	435	310	125	64	24	40
-	-	-	-	21	7	14	403	147	256

表4-3臺南市漁港別漁產量及漁船筏數

年別及漁港別	全年漁產量		年底本港籍					
	數量	價值	合計	漁筏	無動力 舢舨	動力舢舨	未滿五噸	五噸以上 未滿十噸
民國103年 2014	815	153,999	1,610	1,211	-	285	65	13
民國104年 2015	889	162,227	1,422	1,043	-	256	60	18
民國105年 2016	755	141,813	1,601	1,151	2	323	65	16
民國106年 2017	790	168,697	1,613	1,138	2	338	66	17
民國107年 2018	744	156,189	1,619	1,128	1	348	68	18
民國108年 2019	815	171,486	1,610	1,105	1	358	71	19
民國109年 2020	904	186,432	1,598	1,087	-	365	77	18
民國110年 2021	1,979	309,244	1,603	1,078	-	374	76	19
民國111年 2022	2,610	548,588	1,608	1,071	-	386	79	19
民國112年 2023	1,321	316,355	1,602	1,057	-	397	73	21
北門漁港	-	-	148	137	-	10	1	-
將軍漁港	480	94,224	167	53	-	54	9	10
青山漁港	50	17,109	113	53	-	45	13	-
下山漁港	33	4,305	233	150	-	66	17	-
蚵寮漁港	-	-	44	41	-	3	-	-
安平漁港	758	200,717	698	470	-	174	32	11
四草漁港	-	-	199	153	-	45	1	-

資料來源：臺南市漁港及近海管理所。

表4-3臺南市漁港別漁產量及漁船筏數(續完)

單位：公噸、千元、艘、平方公尺

漁 船 筏 數							全年中 最多時 之動力 漁船數	泊地 面積
十噸以上 未滿二十 噸	二十噸以 上未滿五 十噸	五十噸以 上未滿一 百噸	一百噸以 上未滿二 百噸	二百噸以 上未滿五 百噸	五百噸以 上未滿一 千噸	一千 噸以 上		
27	5	4	-	-	-	-	1,611	975,500
32	9	4	-	-	-	-	1,422	975,500
31	10	3	-	-	-	-	1,681	975,500
34	11	4	3	-	-	-	1,704	975,500
34	15	4	3	-	-	-	1,851	975,500
32	17	4	3	-	-	-	1,610	975,500
30	17	4	-	-	-	-	1,624	975,500
31	20	2	3	-	-	-	1,627	975,500
33	20	-	-	-	-	-	1,625	975,500
33	21	-	-	-	-	-	1,692	975,500
-	-	-	-	-	-	-	162	17,500
23	18	-	-	-	-	-	181	273,000
2	-	-	-	-	-	-	122	23,500
-	-	-	-	-	-	-	249	8,900
-	-	-	-	-	-	-	48	3,600
8	3	-	-	-	-	-	720	615,900
-	-	-	-	-	-	-	210	33,100

表4-4臺南市現有漁筏數量

年底別及漁筏別	總計			延繩釣			刺網			一	
	合計	竹材	塑管	合計	竹材	塑管	合計	竹材	塑管	合計	竹材
民國103年底	1,282	-	1,282	1	-	1	747	-	747	315	-
民國104年底	1,252	-	1,252	1	-	1	728	-	728	306	-
民國105年底	1,151	-	1,151	-	-	-	669	-	669	279	-
民國106年底	1,140	-	1,140	-	-	-	662	-	662	279	-
民國107年底	1,129	-	1,129	-	-	-	654	-	654	273	-
民國108年底	1,106	-	1,106	-	-	-	632	-	632	273	-
民國109年底	1,088	-	1,088	-	-	-	554	-	554	334	-
民國110年底	1,078	-	1,078	5	-	5	518	-	518	356	-
民國111年底	1,073	-	1,073	7	-	7	492	-	492	375	-
民國112年底	1,454	-	1,454	19	-	19	587	-	587	648	-
動力漁筏	1,454	-	1,454	19	-	19	587	-	587	648	-
無動力漁筏	-	-	-	-	-	-	-	-	-	-	-

資料來源：臺南市漁港及近海管理所。

表4-4臺南市現有漁筏數量(續完)

單位：艘

支釣 塑管	其他遠洋漁業			其他沿岸漁業			養殖漁業作業			其他		
	合計	竹材	塑管	合計	竹材	塑管	合計	竹材	塑管	合計	竹材	塑管
315	-	-	-	1	-	1	218	-	218	-	-	-
306	-	-	-	1	-	1	216	-	216	-	-	-
279	-	-	-	-	-	-	199	-	199	4	-	4
279	-	-	-	-	-	-	198	-	198	1	-	1
273	-	-	-	-	-	-	200	-	200	2	-	2
273	-	-	-	-	-	-	200	-	200	1	-	1
334	-	-	-	-	-	-	199	-	199	1	-	1
356	-	-	-	-	-	-	198	-	198	1	-	1
375	-	-	-	-	-	-	197	-	197	1	-	1
648	-	-	-	-	-	-	198	-	198	2	-	2
648	-	-	-	-	-	-	198	-	198	2	-	2
-	-	-	-	-	-	-	-	-	-	-	-	-

表4-5臺南市現有動力漁船數－按漁業別分

漁業別 年底別及噸位別	總 計					
	艘 數				噸數	馬力數
	總 計	木 殼	鋼 殼	塑鋼殼		
民國103年底	423	-	-	423	2,312.88	63,239
民國104年底	439	2	-	437	2,360.61	65,403
民國105年底	448	-	-	448	2,110.72	63,642
民國106年底	473	-	-	473	2,307.02	69,305
民國107年底	490	-	-	490	2,498.84	73,579
民國108年底	504	-	-	504	2,595.25	76,487
民國109年底	511	-	-	511	2,406.41	76,072
民國110年底	513	-	-	513	2,068.07	75,147
民國111年底	537	-	-	537	2,070.51	81,457
民國112年底	541	-	-	541	2,108.43	84,370
動 力 舢 舨	396	-	-	396	501.57	47,067
未 滿 五 噸	73	-	-	73	165.24	10,480
五 噸 以 上 未 滿 十 噸	19	-	-	19	148.03	4,042
十 噸 以 上 未 滿 二 十 噸	33	-	-	33	537.57	11,071
二 十 噸 以 上 未 滿 五 十 噸	20	-	-	20	756.02	11,710
五 十 噸 以 上 未 滿 一 百 噸	-	-	-	-	-	-
一 百 噸 以 上 未 滿 二 百 噸	-	-	-	-	-	-
二 百 噸 以 上 未 滿 五 百 噸	-	-	-	-	-	-
五 百 噸 以 上 未 滿 一 千 噸	-	-	-	-	-	-
一 千 噸 以 上	-	-	-	-	-	-

資料來源：臺南市漁港及近海管理所。

表4-5臺南市現有動力漁船數－按漁業別分(續1)

艘數：艘
噸數：噸
馬力數：馬力

單船拖網					噸數	馬力數
艘	數					
合計	木殼	鋼殼	塑鋼殼			
-	-	-	-	-	-	-
17	2	-	-	15	1,116.34	11,903
14	-	-	-	14	802.95	9,263
15	-	-	-	15	889.80	10,163
17	-	-	-	17	937.31	10,918
20	-	-	-	20	1,038.38	12,573
19	-	-	-	19	908.38	11,473
17	-	-	-	17	523.50	8,039
16	-	-	-	16	454.55	8,448
14	-	-	-	14	439.95	7,963
-	-	-	-	-	-	-
-	-	-	-	-	-	-
1	-	-	-	1	6.56	155
6	-	-	-	6	107.49	2,314
7	-	-	-	7	325.90	5,494
-	-	-	-	-	-	-
-	-	-	-	-	-	-
-	-	-	-	-	-	-
-	-	-	-	-	-	-

表4-5臺南市現有動力漁船數－按漁業別分(續2)

漁業別 年底別及噸位別	延 繩 釣				噸數	馬力數
	艘 數			合計		
	木殼	鋼殼	塑鋼殼			
民國103年底	28	-	-	28	398.95	8,430
民國104年底	31	-	-	31	439.81	9,285
民國105年底	35	-	-	35	456.42	8,918
民國106年底	38	-	-	38	486.01	9,588
民國107年底	41	-	-	41	603.86	11,027
民國108年底	42	-	-	42	615.16	11,025
民國109年底	43	-	-	43	602.47	11,038
民國110年底	44	-	-	44	634.71	11,937
民國111年底	49	-	-	49	648.42	13,148
民國112年底	49	-	-	49	667.65	13,643
動力舢舨	12	-	-	12	21.41	1,725
未滿五噸	4	-	-	4	10.44	485
五噸以上未滿十噸	10	-	-	10	82.81	2,254
十噸以上未滿二十噸	13	-	-	13	210.18	4,548
二十噸以上未滿五十噸	10	-	-	10	342.81	4,631
五十噸以上未滿一百噸	-	-	-	-	-	-
一百噸以上未滿二百噸	-	-	-	-	-	-
二百噸以上未滿五百噸	-	-	-	-	-	-
五百噸以上未滿一千噸	-	-	-	-	-	-
一千噸以上	-	-	-	-	-	-

資料來源：臺南市漁港及近海管理所。

說明：鮪延繩釣船數差異原因為當年系統轉置錯誤所致。

表4-5臺南市現有動力漁船數—按漁業別分(續3)

艘數：艘
單位 噸數：噸
馬力數：馬力

合計	刺			網		
	艘	數		噸數	馬力數	
木殼	鋼殼	塑鋼殼				
249	-	-	-	249	531.98	27,283
258	-	-	-	258	531.89	28,047
248	-	-	-	248	520.05	27,113
252	-	-	-	252	510.82	27,968
254	-	-	-	254	514.89	28,433
254	-	-	-	254	504.61	28,673
222	-	-	-	222	474.03	25,806
189	-	-	-	189	438.32	23,036
166	-	-	-	166	421.53	21,796
159	-	-	-	159	429.73	21,979
122	-	-	-	122	149.62	14,327
23	-	-	-	23	38.60	2,912
1	-	-	-	1	9.07	270
11	-	-	-	11	173.61	3,335
2	-	-	-	2	58.83	1,135
-	-	-	-	-	-	-
-	-	-	-	-	-	-
-	-	-	-	-	-	-
-	-	-	-	-	-	-
-	-	-	-	-	-	-

表4-5臺南市現有動力漁船數－按漁業別分(續4)

漁業別 年底別及噸位別	一 支 釣					
	艘 數				噸數	馬力數
	合計	木殼	鋼殼	塑鋼殼		
民國103年底	122	-	-	122	229.01	14,438
民國104年底	132	-	-	132	266.38	15,968
民國105年底	132	-	-	132	266.38	15,968
民國106年底	167	-	-	167	414.20	21,386
民國107年底	177	-	-	177	437.00	23,001
民國108年底	187	-	-	187	430.91	24,016
民國109年底	227	-	-	227	421.53	27,755
民國110年底	263	-	-	263	471.54	32,135
民國111年底	306	-	-	306	546.01	38,065
民國112年底	319	-	-	319	571.10	40,785
動力舢舨	262	-	-	262	330.54	31,015
未滿五噸	46	-	-	46	116.20	7,083
五噸以上未滿十噸	7	-	-	7	49.59	1,363
十噸以上未滿二十噸	3	-	-	3	46.29	874
二十噸以上未滿五十噸	1	-	-	1	28.48	450
五十噸以上未滿一百噸	-	-	-	-	-	-
一百噸以上未滿二百噸	-	-	-	-	-	-
二百噸以上未滿五百噸	-	-	-	-	-	-
五百噸以上未滿一千噸	-	-	-	-	-	-
一千噸以上	-	-	-	-	-	-

資料來源：臺南市漁港及近海管理所。

表4-5臺南市現有動力漁船數—按漁業別分(續5)

艘數：艘
單位 噸數：噸
馬力數：馬力

焚 寄 網					噸數	馬力數
合計	艘	數				
	木殼	鋼殼	塑鋼殼			
-	-	-	-	-	-	-
1	-	-	-	1	6.19	200
1	-	-	-	1	6.19	200
1	-	-	-	1	6.19	200
1	-	-	-	1	6.00	200
1	-	-	-	1	6.19	200
1	-	-	-	1	6.19	200
-	-	-	-	-	-	-
-	-	-	-	-	-	-
-	-	-	-	-	-	-
-	-	-	-	-	-	-
-	-	-	-	-	-	-
-	-	-	-	-	-	-
-	-	-	-	-	-	-
-	-	-	-	-	-	-
-	-	-	-	-	-	-
-	-	-	-	-	-	-
-	-	-	-	-	-	-
-	-	-	-	-	-	-
-	-	-	-	-	-	-

表4-5臺南市現有動力漁船數－按漁業別分(續完)

艘數：艘
單位 噸數：噸
馬力數：馬力

漁業別 年底別及噸位別	其他近海漁業					
	艘數				噸數	馬力數
	合計	木殼	鋼殼	塑鋼殼		
民國103年底	24	-	-	24	1,152.94	13,088
民國104年底	-	-	-	-	-	-
民國105年底	-	-	-	-	-	-
民國106年底	-	-	-	-	-	-
民國107年底	-	-	-	-	-	-
民國108年底	-	-	-	-	-	-
民國109年底	-	-	-	-	-	-
民國110年底	-	-	-	-	-	-
民國111年底	-	-	-	-	-	-
民國112年底	-	-	-	-	-	-
動力舢舨	-	-	-	-	-	-
未滿五噸	-	-	-	-	-	-
五噸以上未滿十噸	-	-	-	-	-	-
十噸以上未滿二十噸	-	-	-	-	-	-
二十噸以上未滿五十噸	-	-	-	-	-	-
五十噸以上未滿一百噸	-	-	-	-	-	-
一百噸以上未滿二百噸	-	-	-	-	-	-
二百噸以上未滿五百噸	-	-	-	-	-	-
五百噸以上未滿一千噸	-	-	-	-	-	-
一千噸以上	-	-	-	-	-	-

資料來源：臺南市漁港及近海管理所。

說明：其他近海漁業船數差異原因為系統轉置錯誤所致。

表4-6臺南市水產加工廠（場）數

年底別及行政區 別及區漁會別	加工廠（場）型態	總計	食 用							
			合計	罐頭品	冷凍冷 藏 品	燻製品	乾製鹽 製 品	調味乾 製 品	魚翅	魚卵
民國 103 年底	合 計	13	13	-	11	-	1	-	-	-
民國 104 年底	合 計	24	24	-	14	-	2	3	-	5
民國 105 年底	合 計	29	29	-	15	-	3	3	-	5
民國 106 年底	合 計	29	29	-	15	-	3	3	-	5
民國 107 年底	合 計	29	29	1	15	-	3	3	-	5
民國 108 年底	合 計	30	30	1	15	-	3	3	-	5
民國 109 年底	合 計	30	30	1	15	-	3	3	-	5
民國 110 年底	合 計	32	32	1	17	-	3	3	-	5
民國 111 年底	合 計	33	33	1	17	-	3	3	-	5
民國 112 年底	合 計	35	35	1	17	-	2	6	-	5
	加工廠	15	15	1	13	-	-	1	-	-
	其他水產加工業者	20	20	-	4	-	2	5	-	5
新 營 區	合 計	-	-	-	-	-	-	-	-	-
	加工廠	-	-	-	-	-	-	-	-	-
	其他水產加工業者	-	-	-	-	-	-	-	-	-
鹽 水 區	合 計	-	-	-	-	-	-	-	-	-
	加工廠	-	-	-	-	-	-	-	-	-
	其他水產加工業者	-	-	-	-	-	-	-	-	-
白 河 區	合 計	-	-	-	-	-	-	-	-	-
	加工廠	-	-	-	-	-	-	-	-	-
	其他水產加工業者	-	-	-	-	-	-	-	-	-
柳 營 區	合 計	-	-	-	-	-	-	-	-	-
	加工廠	-	-	-	-	-	-	-	-	-
	其他水產加工業者	-	-	-	-	-	-	-	-	-
	外 銷 工 廠	-	-	-	-	-	-	-	-	-
後 壁 區	合 計	-	-	-	-	-	-	-	-	-
	加工廠	-	-	-	-	-	-	-	-	-
	其他水產加工業者	-	-	-	-	-	-	-	-	-
東 山 區	合 計	-	-	-	-	-	-	-	-	-
	加工廠	-	-	-	-	-	-	-	-	-
	其他水產加工業者	-	-	-	-	-	-	-	-	-
麻 豆 區	合 計	-	-	-	-	-	-	-	-	-
	加工廠	-	-	-	-	-	-	-	-	-
	其他水產加工業者	-	-	-	-	-	-	-	-	-

表4-6臺南市水產加工廠（場）數(續1)

單位：家

魚 製 品	品			非 食 用 品							
	魚蝦油魚 肝 油	洋 菜	其 他 品	合 計	貝 殼 粉	魚 粉	油 脂 類	渣 粕 類	魚 溶 漿	珊 瑚 製 品	其 他 非 食 用 品
1	-	-	-	-	-	-	-	-	-	-	-
-	-	-	-	-	-	-	-	-	-	-	-
3	-	-	-	-	-	-	-	-	-	-	-
3	-	-	-	-	-	-	-	-	-	-	-
3	-	-	-	-	-	-	-	-	-	-	-
3	-	-	-	-	-	-	-	-	-	-	-
3	-	-	-	-	-	-	-	-	-	-	-
3	-	-	-	-	-	-	-	-	-	-	-
4	-	-	-	-	-	-	-	-	-	-	-
4	-	-	-	-	-	-	-	-	-	-	-
-	-	-	-	-	-	-	-	-	-	-	-
4	-	-	-	-	-	-	-	-	-	-	-
-	-	-	-	-	-	-	-	-	-	-	-
-	-	-	-	-	-	-	-	-	-	-	-
-	-	-	-	-	-	-	-	-	-	-	-
-	-	-	-	-	-	-	-	-	-	-	-
-	-	-	-	-	-	-	-	-	-	-	-
-	-	-	-	-	-	-	-	-	-	-	-
-	-	-	-	-	-	-	-	-	-	-	-
-	-	-	-	-	-	-	-	-	-	-	-
-	-	-	-	-	-	-	-	-	-	-	-
-	-	-	-	-	-	-	-	-	-	-	-
-	-	-	-	-	-	-	-	-	-	-	-
-	-	-	-	-	-	-	-	-	-	-	-
-	-	-	-	-	-	-	-	-	-	-	-
-	-	-	-	-	-	-	-	-	-	-	-
-	-	-	-	-	-	-	-	-	-	-	-
-	-	-	-	-	-	-	-	-	-	-	-

表4-6臺南市水產加工廠（場）數(續2)

年底別及行政區別及區漁會別	加工廠（場）型態	總計	食 用							
			合計	罐頭品	冷凍冷藏品	燻製品	乾製鹽製品	調味乾製品	魚翅	魚卵
下營區	合計	-	-	-	-	-	-	-	-	-
	加工廠	-	-	-	-	-	-	-	-	-
	其他水產加工業者	-	-	-	-	-	-	-	-	-
六甲區	合計	-	-	-	-	-	-	-	-	-
	加工廠	-	-	-	-	-	-	-	-	-
	其他水產加工業者	-	-	-	-	-	-	-	-	-
官田區	合計	-	-	-	-	-	-	-	-	-
	加工廠	-	-	-	-	-	-	-	-	-
	其他水產加工業者	-	-	-	-	-	-	-	-	-
大內區	合計	-	-	-	-	-	-	-	-	-
	加工廠	-	-	-	-	-	-	-	-	-
	其他水產加工業者	-	-	-	-	-	-	-	-	-
佳里區	合計	1	1	1	-	-	-	-	-	-
	加工廠	1	1	1	-	-	-	-	-	-
	其他水產加工業者	-	-	-	-	-	-	-	-	-
學甲區	合計	2	2	-	2	-	-	-	-	-
	加工廠	2	2	-	2	-	-	-	-	-
	其他水產加工業者	-	-	-	-	-	-	-	-	-
西港區	合計	-	-	-	-	-	-	-	-	-
	加工廠	-	-	-	-	-	-	-	-	-
	其他水產加工業者	-	-	-	-	-	-	-	-	-
七股區	合計	-	-	-	-	-	-	-	-	-
	加工廠	-	-	-	-	-	-	-	-	-
	其他水產加工業者	-	-	-	-	-	-	-	-	-
將軍區	合計	16	16	-	4	-	2	3	-	5
	加工廠	-	-	-	-	-	-	-	-	-
	其他水產加工業者	16	16	-	4	-	2	3	-	5
北門區	合計	1	1	-	-	-	-	-	-	-
	加工廠	-	-	-	-	-	-	-	-	-
	其他水產加工業者	1	1	-	-	-	-	-	-	-
新化區	合計	-	-	-	-	-	-	-	-	-
	加工廠	-	-	-	-	-	-	-	-	-
	其他水產加工業者	-	-	-	-	-	-	-	-	-

表4-6臺南市水產加工廠（場）數(續3)

單位：家

品				非 食 用 品							
魚 漿 製 品	魚 蝦 油 魚 肝 油	洋 菜	其 他 製 品	合 計	貝 殼 粉	魚 粉	油 脂 類	渣 粕 類	魚 溶 漿	珊 瑚 製 品	其 他 非 食 用 品
-	-	-	-	-	-	-	-	-	-	-	-
-	-	-	-	-	-	-	-	-	-	-	-
-	-	-	-	-	-	-	-	-	-	-	-
-	-	-	-	-	-	-	-	-	-	-	-
-	-	-	-	-	-	-	-	-	-	-	-
-	-	-	-	-	-	-	-	-	-	-	-
-	-	-	-	-	-	-	-	-	-	-	-
-	-	-	-	-	-	-	-	-	-	-	-
-	-	-	-	-	-	-	-	-	-	-	-
-	-	-	-	-	-	-	-	-	-	-	-
-	-	-	-	-	-	-	-	-	-	-	-
-	-	-	-	-	-	-	-	-	-	-	-
-	-	-	-	-	-	-	-	-	-	-	-
-	-	-	-	-	-	-	-	-	-	-	-
-	-	-	-	-	-	-	-	-	-	-	-
-	-	-	-	-	-	-	-	-	-	-	-
-	-	-	-	-	-	-	-	-	-	-	-
-	-	-	-	-	-	-	-	-	-	-	-
-	-	-	-	-	-	-	-	-	-	-	-
-	-	-	-	-	-	-	-	-	-	-	-
-	-	-	-	-	-	-	-	-	-	-	-
2	-	-	-	-	-	-	-	-	-	-	-
-	-	-	-	-	-	-	-	-	-	-	-
2	-	-	-	-	-	-	-	-	-	-	-
1	-	-	-	-	-	-	-	-	-	-	-
-	-	-	-	-	-	-	-	-	-	-	-
1	-	-	-	-	-	-	-	-	-	-	-
-	-	-	-	-	-	-	-	-	-	-	-
-	-	-	-	-	-	-	-	-	-	-	-
-	-	-	-	-	-	-	-	-	-	-	-

表4-6臺南市水產加工廠（場）數(續4)

年底別及行政區別及區漁會別	加工廠（場）型態	總計	食 用							
			合計	罐頭品	冷凍冷藏品	燻製品	乾製鹽製品	調味乾製品	魚翅	魚卵
善化區	合計	-	-	-	-	-	-	-	-	-
	加工廠	-	-	-	-	-	-	-	-	-
	其他水產加工業者	-	-	-	-	-	-	-	-	-
新市區	合計	-	-	-	-	-	-	-	-	-
	加工廠	-	-	-	-	-	-	-	-	-
	其他水產加工業者	-	-	-	-	-	-	-	-	-
安定區	合計	-	-	-	-	-	-	-	-	-
	加工廠	-	-	-	-	-	-	-	-	-
	其他水產加工業者	-	-	-	-	-	-	-	-	-
山上區	合計	-	-	-	-	-	-	-	-	-
	加工廠	-	-	-	-	-	-	-	-	-
	其他水產加工業者	-	-	-	-	-	-	-	-	-
玉井區	合計	-	-	-	-	-	-	-	-	-
	加工廠	-	-	-	-	-	-	-	-	-
	其他水產加工業者	-	-	-	-	-	-	-	-	-
楠西區	合計	-	-	-	-	-	-	-	-	-
	加工廠	-	-	-	-	-	-	-	-	-
	其他水產加工業者	-	-	-	-	-	-	-	-	-
南化區	合計	-	-	-	-	-	-	-	-	-
	加工廠	-	-	-	-	-	-	-	-	-
	其他水產加工業者	-	-	-	-	-	-	-	-	-
左鎮區	合計	-	-	-	-	-	-	-	-	-
	加工廠	-	-	-	-	-	-	-	-	-
	其他水產加工業者	-	-	-	-	-	-	-	-	-
仁德區	合計	-	-	-	-	-	-	-	-	-
	加工廠	-	-	-	-	-	-	-	-	-
	其他水產加工業者	-	-	-	-	-	-	-	-	-
歸仁區	合計	-	-	-	-	-	-	-	-	-
	加工廠	-	-	-	-	-	-	-	-	-
	其他水產加工業者	-	-	-	-	-	-	-	-	-
關廟區	合計	1	1	-	1	-	-	-	-	-
	加工廠	1	1	-	1	-	-	-	-	-
	其他水產加工業者	-	-	-	-	-	-	-	-	-

表4-6臺南市水產加工廠（場）數(續6)

年底別及行政區 別及區漁會別	加工廠（場）型態	總計	食 用							
			合計	罐頭品	冷凍冷 藏 品	燻製品	乾製鹽 製 品	調味乾 製 品	魚翅	魚卵
龍 崎 區	合 計	-	-	-	-	-	-	-	-	-
	加工廠	-	-	-	-	-	-	-	-	-
	其他水產加工業者	-	-	-	-	-	-	-	-	-
永 康 區	合 計	-	-	-	-	-	-	-	-	-
	加工廠	-	-	-	-	-	-	-	-	-
	其他水產加工業者	-	-	-	-	-	-	-	-	-
東 區	合 計	-	-	-	-	-	-	-	-	-
	加工廠	-	-	-	-	-	-	-	-	-
	其他水產加工業者	-	-	-	-	-	-	-	-	-
南 區	合 計	10	10	-	10	-	-	-	-	-
	加工廠	10	10	-	10	-	-	-	-	-
	其他水產加工業者	-	-	-	-	-	-	-	-	-
北 區	合 計	-	-	-	-	-	-	-	-	-
	加工廠	-	-	-	-	-	-	-	-	-
	其他水產加工業者	-	-	-	-	-	-	-	-	-
安 南 區	合 計	4	4	-	-	-	-	3	-	-
	加工廠	1	1	-	-	-	-	1	-	-
	其他水產加工業者	3	3	-	-	-	-	2	-	-
安 平 區	合 計	-	-	-	-	-	-	-	-	-
	加工廠	-	-	-	-	-	-	-	-	-
	其他水產加工業者	-	-	-	-	-	-	-	-	-
中 西 區	合 計	-	-	-	-	-	-	-	-	-
	加工廠	-	-	-	-	-	-	-	-	-
	其他水產加工業者	-	-	-	-	-	-	-	-	-
南 市 區 漁 會	合 計	-	-	-	-	-	-	-	-	-
	加工廠	-	-	-	-	-	-	-	-	-
	其他水產加工業者	-	-	-	-	-	-	-	-	-
南 縣 區 漁 會	合 計	-	-	-	-	-	-	-	-	-
	加工廠	-	-	-	-	-	-	-	-	-
	其他水產加工業者	-	-	-	-	-	-	-	-	-

資料來源：本局漁業科。

表4-7臺南市製冰冷藏及凍結概況

年底別及行政區別	廠數	製冰					馬力數	冷藏室容積
		日產能力	全年製冰能力	全年銷售量				
				漁業用	非漁業用			
民國103年底	合計	22	180.0	21,394.0	17,353	27,590	1,048	25,802
民國104年底	合計	18	219.2	35,360.0	31,595	1,130	1,240	21,763
民國105年底	合計	12	182.0	31,260.0	29,350	1,110	1,120	17,952
民國106年底	合計	13	214.0	37,720.0	29,478	5,514	1,295	12,721
民國107年底	合計	27	217.0	35,515.0	28,900	31,995	1,290	26,621
民國108年底	合計	27	217.0	35,515.0	28,825	31,770	1,290	26,621
民國109年底	合計	27	217.0	35,517.0	28,827	31,770	1,290	27,961
民國110年底	合計	29	213.0	67,373.0	29,116	29,877	1,335	11,492
民國111年底	合計	22	208.0	68,129.0	32,874	28,655	1,335	11,571
民國112年底	合計	22	219.0	71,662.0	32,405	35,957	1,315	11,675
	公營	2	-	-	-	-	-	-
	民營	20	219.0	71,662.0	32,405	35,957	1,315	11,675
新營區	合計	3	30.0	5,825.0	2,568	3,257	195	-
	公營	-	-	-	-	-	-	-
	民營	3	30.0	5,825.0	2,568	3,257	195	-
鹽水區	合計	-	-	-	-	-	-	-
	公營	-	-	-	-	-	-	-
	民營	-	-	-	-	-	-	-
白河區	合計	-	-	-	-	-	-	-
	公營	-	-	-	-	-	-	-
	民營	-	-	-	-	-	-	-
柳營區	合計	2	102.0	35,600.0	-	32,500	550	3,150
	公營	-	-	-	-	-	-	-
	民營	2	102.0	35,600.0	-	32,500	550	3,150
後壁區	合計	-	-	-	-	-	-	-
	公營	-	-	-	-	-	-	-
	民營	-	-	-	-	-	-	-
東山區	合計	-	-	-	-	-	-	-
	公營	-	-	-	-	-	-	-
	民營	-	-	-	-	-	-	-
麻豆區	合計	-	-	-	-	-	-	-
	公營	-	-	-	-	-	-	-
	民營	-	-	-	-	-	-	-
下營區	合計	-	-	-	-	-	-	-
	公營	-	-	-	-	-	-	-
	民營	-	-	-	-	-	-	-
六甲區	合計	-	-	-	-	-	-	-
	公營	-	-	-	-	-	-	-
	民營	-	-	-	-	-	-	-
官田區	合計	-	-	-	-	-	-	-
	公營	-	-	-	-	-	-	-
	民營	-	-	-	-	-	-	-

表4-7臺南市製冰冷藏及凍結概況(續2)

年底別及行政區別	廠數	製冰					馬力數	冷藏室容積
		日產能力	全年製冰能力	全年銷售量				
				漁業用	非漁業用			
大內區	合計	-	-	-	-	-	-	-
	公營	-	-	-	-	-	-	-
	民營	-	-	-	-	-	-	-
佳里區	合計	-	-	-	-	-	-	-
	公營	-	-	-	-	-	-	-
	民營	-	-	-	-	-	-	-
學甲區	合計	3	5.0	1,600.0	1,200	200	50	-
	公營	1	-	-	-	-	-	-
	民營	2	5.0	1,600.0	1,200	200	50	-
西港區	合計	-	-	-	-	-	-	-
	公營	-	-	-	-	-	-	-
	民營	-	-	-	-	-	-	-
七股區	合計	-	-	-	-	-	-	-
	公營	-	-	-	-	-	-	-
	民營	-	-	-	-	-	-	-
將軍區	合計	8	20.0	6,137.0	6,137	-	200	1,750
	公營	-	-	-	-	-	-	-
	民營	8	20.0	6,137.0	6,137	-	200	1,750
北門區	合計	-	-	-	-	-	-	-
	公營	-	-	-	-	-	-	-
	民營	-	-	-	-	-	-	-
新化區	合計	-	-	-	-	-	-	-
	公營	-	-	-	-	-	-	-
	民營	-	-	-	-	-	-	-
善化區	合計	-	-	-	-	-	-	-
	公營	-	-	-	-	-	-	-
	民營	-	-	-	-	-	-	-
新市區	合計	-	-	-	-	-	-	-
	公營	-	-	-	-	-	-	-
	民營	-	-	-	-	-	-	-
安定區	合計	-	-	-	-	-	-	-
	公營	-	-	-	-	-	-	-
	民營	-	-	-	-	-	-	-
山上區	合計	-	-	-	-	-	-	-
	公營	-	-	-	-	-	-	-
	民營	-	-	-	-	-	-	-
玉井區	合計	-	-	-	-	-	-	-
	公營	-	-	-	-	-	-	-
	民營	-	-	-	-	-	-	-
楠西區	合計	-	-	-	-	-	-	-
	公營	-	-	-	-	-	-	-
	民營	-	-	-	-	-	-	-

表4-7臺南市製冰冷藏及凍結概況(續4)

年底別及行政區別	廠數	製冰				馬力數	冷藏室容積	
		日產能力	全年製冰能力	全年銷售量				
				漁業用	非漁業用			
南化區	合計	-	-	-	-	-	-	
	公營	-	-	-	-	-	-	
	民營	-	-	-	-	-	-	
左鎮區	合計	-	-	-	-	-	-	
	公營	-	-	-	-	-	-	
	民營	-	-	-	-	-	-	
仁德區	合計	-	-	-	-	-	-	
	公營	-	-	-	-	-	-	
	民營	-	-	-	-	-	-	
歸仁區	合計	-	-	-	-	-	-	
	公營	-	-	-	-	-	-	
	民營	-	-	-	-	-	-	
關廟區	合計	1	2.0	600.0	600	-	20	75
	公營	-	-	-	-	-	-	-
	民營	1	2.0	600.0	600	-	20	75
龍崎區	合計	-	-	-	-	-	-	-
	公營	-	-	-	-	-	-	-
	民營	-	-	-	-	-	-	-
永康區	合計	-	-	-	-	-	-	-
	公營	-	-	-	-	-	-	-
	民營	-	-	-	-	-	-	-
東區	合計	-	-	-	-	-	-	-
	公營	-	-	-	-	-	-	-
	民營	-	-	-	-	-	-	-
南區	合計	-	-	-	-	-	-	-
	公營	-	-	-	-	-	-	-
	民營	-	-	-	-	-	-	-
北區	合計	-	-	-	-	-	-	-
	公營	-	-	-	-	-	-	-
	民營	-	-	-	-	-	-	-
安南區	合計	2	-	-	-	-	-	6,700
	公營	-	-	-	-	-	-	-
	民營	2	-	-	-	-	-	6,700
安平區	合計	3	60.0	21,900.0	21,900	-	300	-
	公營	1	-	-	-	-	-	-
	民營	2	60.0	21,900.0	21,900	-	300	-
中西區	合計	-	-	-	-	-	-	-
	公營	-	-	-	-	-	-	-
	民營	-	-	-	-	-	-	-

資料來源：本局漁業科。

表4-8臺南市遭難漁民數

年別及漁會別	遭難原因	總 計			遠 洋 漁 業		
		死 亡	傷 殘	失 蹤	死 亡	輕 傷	失 蹤
民國103年 2014	合 計	2	-	-	-	-	-
民國104年 2015	合 計	5	1	-	-	-	-
民國105年 2016	合 計	4	-	-	-	-	-
民國106年 2017	合 計	-	-	-	-	-	-
民國107年 2018	合 計	4	-	-	-	-	-
民國108年 2019	合 計	1	-	1	-	-	-
民國109年 2020	合 計	-	-	-	-	-	-
民國110年 2021	合 計	1	-	-	-	-	-
民國111年 2022	合 計	3	-	-	-	-	-
民國112年 2023	合 計	-	-	-	-	-	-
南市區漁會	落海	-	-	-	-	-	-
	潛水	-	-	-	-	-	-
	火災	-	-	-	-	-	-
	疾病	-	-	-	-	-	-
	沉沒	-	-	-	-	-	-
	砲擊	-	-	-	-	-	-
	其他	-	-	-	-	-	-
	合計	-	-	-	-	-	-
	落海	-	-	-	-	-	-
	潛水	-	-	-	-	-	-
南縣區漁會	火災	-	-	-	-	-	-
	疾病	-	-	-	-	-	-
	沉沒	-	-	-	-	-	-
	砲擊	-	-	-	-	-	-
	其他	-	-	-	-	-	-
	合計	-	-	-	-	-	-
	落海	-	-	-	-	-	-
	潛水	-	-	-	-	-	-
	火災	-	-	-	-	-	-
	疾病	-	-	-	-	-	-
沉沒	-	-	-	-	-	-	
砲擊	-	-	-	-	-	-	
其他	-	-	-	-	-	-	

資料來源：臺南市漁港及近海管理所。

表4-9臺南市遭難漁船數

年別及噸位別	總 計		沉					
	艘數	噸數	合 計		天 災		機 器 故 障	
			艘數	噸數	艘數	噸數	艘數	噸數
民國103年 2014	-	-	-	-	-	-	-	-
民國104年 2015	3	-	1	-	-	-	-	-
民國105年 2016	5	18.11	-	-	-	-	-	-
民國106年 2017	4	-	-	-	-	-	-	-
民國107年 2018	-	-	-	-	-	-	-	-
民國108年 2019	1	6.56	1	6.56	-	-	1	6.56
民國109年 2020	1	-	1	-	-	-	-	-
民國110年 2021	-	-	-	-	-	-	-	-
民國111年 2022	1	-	-	-	-	-	-	-
民國112年 2023	-	-	-	-	-	-	-	-
漁 筏	-	-	-	-	-	-	-	-
無 動 力 舢 舨	-	-	-	-	-	-	-	-
動 力 舢 舨 合 計	-	-	-	-	-	-	-	-
未 滿 五 噸	-	-	-	-	-	-	-	-
五 噸 以 上 未 滿 十 噸	-	-	-	-	-	-	-	-
十 噸 以 上 未 滿 二 十 噸	-	-	-	-	-	-	-	-
二 十 噸 以 上 未 滿 五 十 噸	-	-	-	-	-	-	-	-
五 十 噸 以 上 未 滿 一 百 噸	-	-	-	-	-	-	-	-
一 百 噸 以 上 未 滿 二 百 噸	-	-	-	-	-	-	-	-
二 百 噸 以 上 未 滿 五 百 噸	-	-	-	-	-	-	-	-
五 百 噸 以 上 未 滿 一 千 噸	-	-	-	-	-	-	-	-
一 千 噸 以 上	-	-	-	-	-	-	-	-
娛 樂 漁 船	-	-	-	-	-	-	-	-

資料來源：臺南市漁港及近海管理所。

表4-9臺南市遭難漁船數(續2)

年別及噸位別	未					沉						
	合 計		天 災		機 器 故 障		碰 撞		漏 水		擱	
	艘 數	噸 數	艘 數	噸 數	艘 數	噸 數	艘 數	噸 數	艘 數	噸 數	艘 數	
民國103年 2014	-	-	-	-	-	-	-	-	-	-	-	-
民國104年 2015	2	-	2	-	-	-	-	-	-	-	-	-
民國105年 2016	5	18.11	4	18.11	-	-	1	-	-	-	-	-
民國106年 2017	4	-	-	-	-	-	-	-	-	-	-	-
民國107年 2018	-	-	-	-	-	-	-	-	-	-	-	-
民國108年 2019	-	-	-	-	-	-	-	-	-	-	-	-
民國109年 2020	-	-	-	-	-	-	-	-	-	-	-	-
民國110年 2021	-	-	-	-	-	-	-	-	-	-	-	-
民國111年 2022	1	-	-	-	-	-	1	-	-	-	-	-
民國112年 2023	-	-	-	-	-	-	-	-	-	-	-	-
漁 筏	-	-	-	-	-	-	-	-	-	-	-	-
無 動 力 舢 舨	-	-	-	-	-	-	-	-	-	-	-	-
動 力 舢 舨 合 計	-	-	-	-	-	-	-	-	-	-	-	-
未 滿 五 噸	-	-	-	-	-	-	-	-	-	-	-	-
五噸以上未滿十噸	-	-	-	-	-	-	-	-	-	-	-	-
十噸以上未滿二十噸	-	-	-	-	-	-	-	-	-	-	-	-
二十噸以上未滿五十噸	-	-	-	-	-	-	-	-	-	-	-	-
五十噸以上未滿一百噸	-	-	-	-	-	-	-	-	-	-	-	-
一百噸以上未滿二百噸	-	-	-	-	-	-	-	-	-	-	-	-
二百噸以上未滿五百噸	-	-	-	-	-	-	-	-	-	-	-	-
五百噸以上未滿一千噸	-	-	-	-	-	-	-	-	-	-	-	-
一 千 噸 以 上	-	-	-	-	-	-	-	-	-	-	-	-
娛 樂 漁 船	-	-	-	-	-	-	-	-	-	-	-	-

資料來源：臺南市漁港及近海管理所。

表4-9臺南市遭難漁船數(續完)

單位：艘、噸

淺	沒						失蹤		其他	
	失火		翻覆		其他					
噸數	艘數	噸數	艘數	噸數	艘數	噸數	艘數	噸數	艘數	噸數
-	-	-	-	-	-	-	-	-	-	-
-	-	-	-	-	-	-	-	-	-	-
-	-	-	-	-	-	-	-	-	-	-
-	4	-	-	-	-	-	-	-	-	-
-	-	-	-	-	-	-	-	-	-	-
-	-	-	-	-	-	-	-	-	-	-
-	-	-	-	-	-	-	-	-	-	-
-	-	-	-	-	-	-	-	-	-	-
-	-	-	-	-	-	-	-	-	-	-
-	-	-	-	-	-	-	-	-	-	-
-	-	-	-	-	-	-	-	-	-	-
-	-	-	-	-	-	-	-	-	-	-
-	-	-	-	-	-	-	-	-	-	-
-	-	-	-	-	-	-	-	-	-	-
-	-	-	-	-	-	-	-	-	-	-
-	-	-	-	-	-	-	-	-	-	-
-	-	-	-	-	-	-	-	-	-	-
-	-	-	-	-	-	-	-	-	-	-
-	-	-	-	-	-	-	-	-	-	-
-	-	-	-	-	-	-	-	-	-	-
-	-	-	-	-	-	-	-	-	-	-
-	-	-	-	-	-	-	-	-	-	-
-	-	-	-	-	-	-	-	-	-	-

中華民國112年

臺南市政府農業局統計年報

編輯者：臺南市政府農業局會計室

工作人員：會計主任謝文偉

約僱人員陳沛筠

發行者：臺南市政府農業局

連絡電話：06-6322231#6587

出版日期：中華民國113年8月