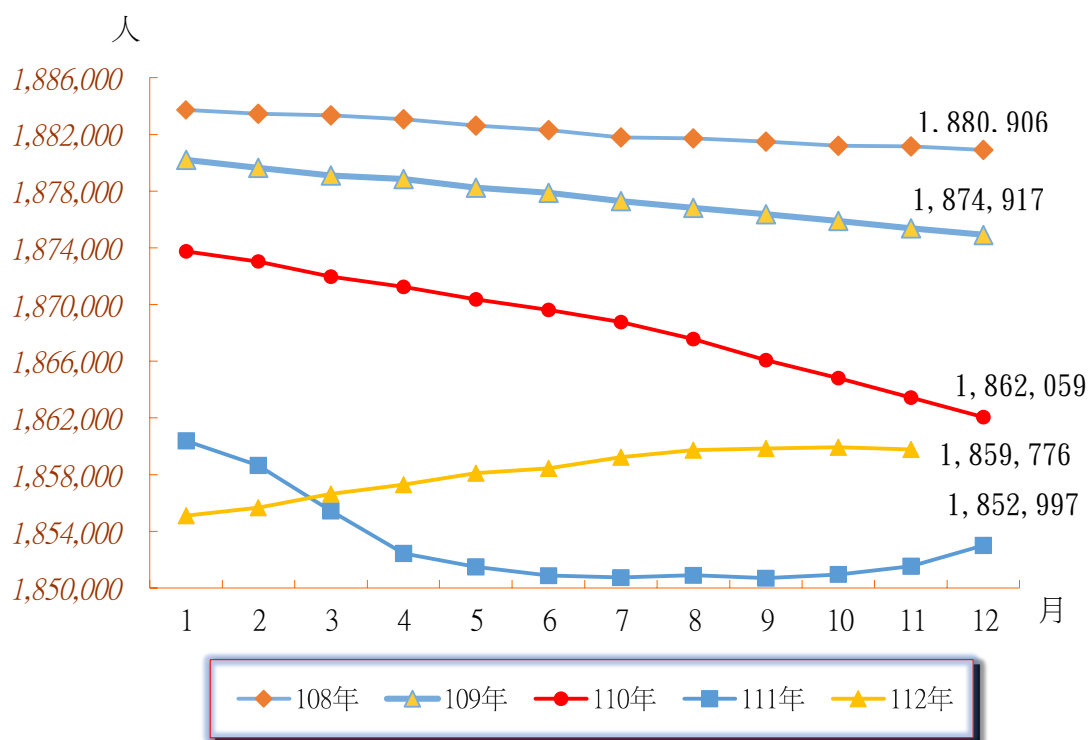


臺南市 統計月報

中華民國112年11月



臺南市人口成長圖

臺南市政府主計處編印

目 錄

一、人口	1
二、原住民人口	7
三、稅捐徵收市稅部分	9
四、營利事業登記家數及銷售額	13
五、商業登記家數及資本額	17
六、工廠登記家數	19
七、預算執行	21
八、消防	23
九、治安	24
十、暴力犯罪	25
十一、竊盜統計	29
十二、南科概況	31
十三、建築管理	32
十四、機動車輛	33
十五、環境保護	35
十六、勞工保險	37
十七、勞動力	39
十八、社會救助	42
十九、低收入戶	43
二十、中低收入戶老人生活津貼	45
二十一、獨居老人數及服務概況	47
二十二、身心障礙	49
二十三、家庭收支	51
二十四、物價指數	53
名詞定義	55

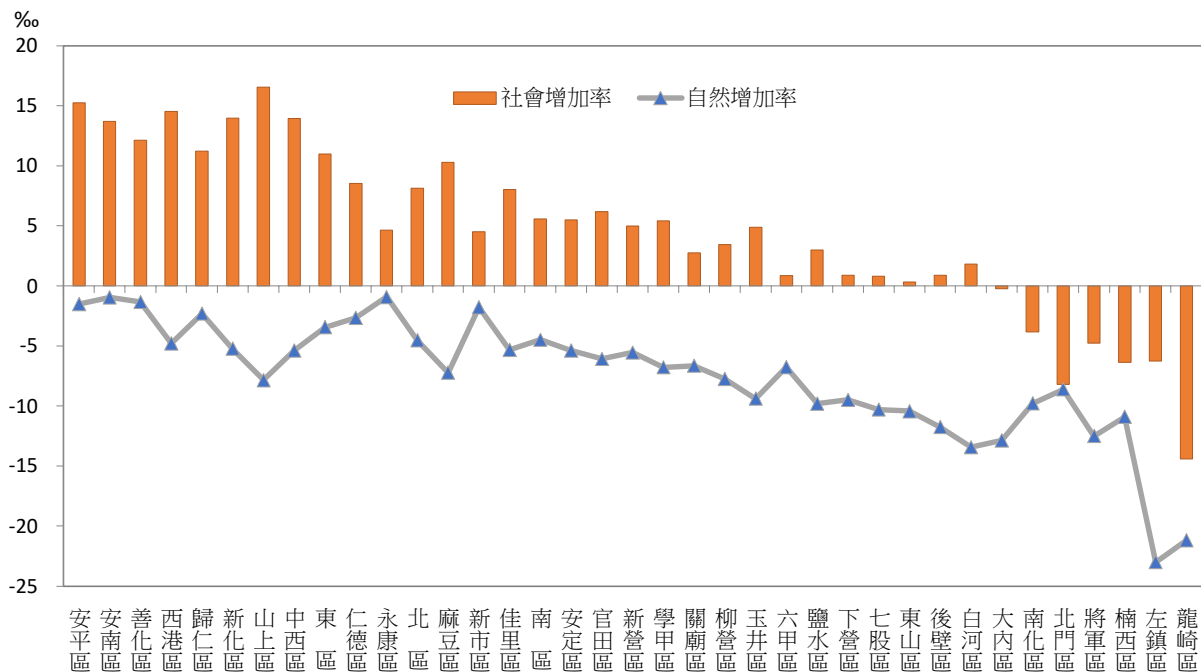
一、人口

112年11月底本市戶籍登記人口數為1,859,776人。總戶數為726,638戶，平均每一戶所住之人口(戶量)為2.56人。

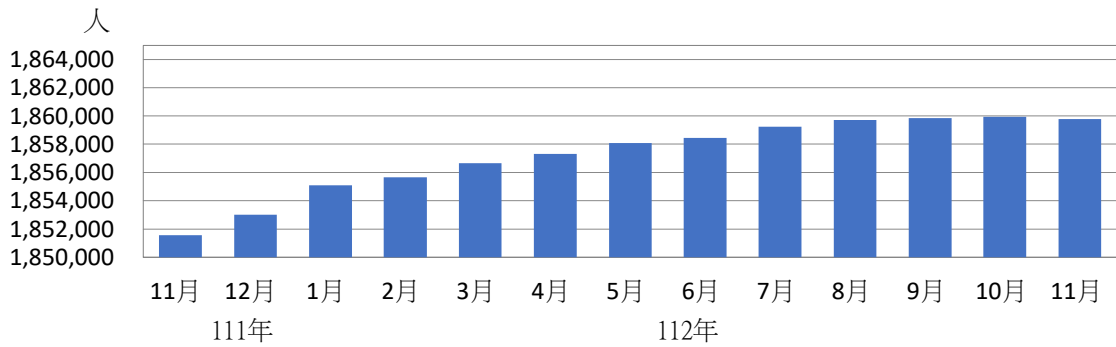
本市11月底人口數1,859,776人，總戶數為726,638戶，較上月底人口數1,859,927人、總戶數為726,137戶減少151人(減少0.01%)及增加501戶(增加0.07%)。戶籍登記人口中男性為923,234人、女性為936,542人，男女性比例為98.58，較上月底減少0.035。

本市11月底人口數1,859,776人，較去年底1,852,997增加6,779人(增加3.66‰)，計有18個區呈現正成長，其中安平區增加13.74‰最多，安南區增加12.73‰次之，善化區增加10.78‰再次之；有19個區呈現負成長，其中龍崎區減少35.61‰最多，左鎮區減少29.28‰次之，楠西區減少17.28‰再次之；本市社會增加率為7.94‰，自然增加率為-4.29‰。

0~14歲人口為212,064人，占總人口11.40%；15~64歲人口為1,300,064人，占總人口69.90%；65歲以上人口為347,648人，占總人口18.69%。



臺南市各區人口社會及自然增減率(112.1.1~112.11.30)



臺南市人口數

年(月)底別	人口數 (人)	戶數 (戶)	人口 密度 (人/平方 公里)	戶量 (人/戶)	性比例 (每百女 子所當男 子數)	粗結 婚率 (對/每千人)	粗離 婚率 (對/每千人)	依賴人口指數			老化 指數
								總扶 養比	幼年人口 依賴比 (扶幼比)	老年人口 依賴比 (扶老比)	
民國107年底	1,883,831	689,258	859.55	2.73	99.59	5.42	2.11	37.50	16.82	20.67	122.88
民國108年底	1,880,906	696,269	858.21	2.70	99.34	5.51	2.14	38.56	16.76	21.80	130.09
民國109年底	1,874,917	703,564	855.48	2.66	99.24	5.02	2.10	39.69	16.65	23.04	138.39
民國110年底	1,862,059	709,926	849.61	2.62	99.17	4.78	1.91	40.89	16.51	24.38	147.64
民國111年底	1,852,997	716,543	845.48	2.59	98.86	5.20	2.07	41.95	16.35	25.60	156.53
11月	1,851,545	715,864	844.82	2.59	98.90	0.61	0.18	41.89	16.38	25.51	155.79
12月	1,852,997	716,543	845.48	2.59	98.86	0.55	0.18	41.95	16.35	25.60	156.53
民國112年底											
1月	1,855,092	717,012	846.44	2.59	98.85	0.42	0.12	42.06	16.35	25.71	157.29
2月	1,855,655	717,902	846.69	2.58	98.82	0.46	0.16	42.13	16.34	25.79	157.77
3月	1,856,642	718,865	847.14	2.58	98.79	0.48	0.22	42.20	16.34	25.86	158.28
4月	1,857,292	719,547	847.44	2.58	98.77	0.28	0.15	42.29	16.33	25.95	158.88
5月	1,858,092	720,680	847.80	2.58	98.73	0.55	0.18	42.40	16.34	26.06	159.48
6月	1,858,444	721,550	847.96	2.58	98.69	0.38	0.17	42.49	16.35	26.15	159.97
7月	1,859,229	722,358	848.32	2.57	98.66	0.41	0.17	42.58	16.36	26.22	160.32
8月	1,859,728	724,106	848.55	2.57	98.66	0.31	0.20	42.71	16.37	26.34	160.93
9月	1,859,842	725,808	848.60	2.56	98.64	0.37	0.16	42.82	16.35	26.47	161.85
10月	1,859,927	726,137	848.64	2.56	98.61	0.47	0.20	42.92	16.33	26.59	162.80
11月	1,859,776	726,638	848.57	2.56	98.58	0.44	0.18	43.05	16.31	26.74	163.94
本月與上月比較數	-151	501	-0.07	-0.002	-0.035	-0.04	-0.020	0.14	-0.018	0.16	1.14
本月與上月比較(%)	-0.01	0.07	-0.01	-0.08		-7.52	-10.35				
本月與上年同月比較數	8,231	10,774	3.76	-0.03	-0.32	-0.17	0.000	1.16	-0.07	1.23	8.15
本月與上年同月比較(%)	0.44	1.51	0.44	-1.04		-28.44	-0.16				

資料來源：本市民政局戶政科

說明：

1. 總扶養比=(14歲以下人口+65歲以上人口)/15~64歲人口*100；幼年人口依賴比=(14歲以下人口/15~64歲人口)*100；老年人口依賴比=(65歲以上人口/15~64歲人口)*100；老化指數=(65歲以上人口/14歲以下人口)*100。

2. 因四捨五入關係，表列增減比較與目視計算結果容或未能相符。

一、人口

年(月)底 及區別	人口數										
	共計	男女結構				年齡結構					
		男	%	女	%	0~14歲	%	15~64歲	%	65歲以上	%
民國107年底	1,883,831	939,967	49.9	943,864	50.1	230,504	12.2	1,370,073	72.7	283,254	15.1
民國108年底	1,880,906	937,342	49.8	943,564	50.2	227,496	12.1	1,357,463	72.2	295,947	15.7
民國109年底	1,874,917	933,869	49.8	941,048	50.2	223,484	11.9	1,342,162	71.6	309,271	16.5
民國110年底	1,862,059	927,158	49.8	934,901	50.2	218,238	11.7	1,321,615	71.0	322,206	17.3
民國111年底	1,852,997	921,168	49.7	931,829	50.3	213,467	11.5	1,305,385	70.4	334,145	18.0
民國112年11月底	1,859,776	923,234	49.6	936,542	50.4	212,064	11.4	1,300,064	69.9	347,648	18.7
新營區	74,864	36,776	49.1	38,088	50.9	8,741	11.7	51,067	68.2	15,056	20.1
鹽水區	24,286	12,619	52.0	11,667	48.0	2,143	8.8	16,587	68.3	5,556	22.9
白河區	25,900	13,497	52.1	12,403	47.9	1,940	7.5	16,757	64.7	7,203	27.8
柳營區	20,319	10,586	52.1	9,733	47.9	1,621	8.0	13,867	68.2	4,831	23.8
後壁區	21,654	11,174	51.6	10,480	48.4	1,470	6.8	14,083	65.0	6,101	28.2
東山區	19,171	10,214	53.3	8,957	46.7	1,299	6.8	12,658	66.0	5,214	27.2
麻豆區	43,065	21,794	50.6	21,271	49.4	4,539	10.5	29,052	67.5	9,474	22.0
下營區	22,441	11,582	51.6	10,859	48.4	1,936	8.6	15,031	67.0	5,474	24.4
六甲區	21,216	10,935	51.5	10,281	48.5	2,028	9.6	14,476	68.2	4,712	22.2
官田區	20,851	10,642	51.0	10,209	49.0	1,819	8.7	14,842	71.2	4,190	20.1
大內區	8,732	4,690	53.7	4,042	46.3	549	6.3	5,657	64.8	2,526	28.9
佳里區	58,220	28,704	49.3	29,516	50.7	6,495	11.2	40,277	69.2	11,448	19.7
學甲區	24,715	12,655	51.2	12,060	48.8	2,113	8.5	17,276	69.9	5,326	21.5
西港區	24,955	12,559	50.3	12,396	49.7	2,480	9.9	17,664	70.8	4,811	19.3
七股區	21,236	10,995	51.8	10,241	48.2	1,668	7.9	14,750	69.5	4,818	22.7
將軍區	18,299	9,327	51.0	8,972	49.0	1,175	6.4	12,568	68.7	4,556	24.9
北門區	10,013	5,040	50.3	4,973	49.7	603	6.0	7,162	71.5	2,248	22.5
新化區	42,840	21,673	50.6	21,167	49.4	4,377	10.2	29,926	69.9	8,537	19.9
善化區	52,404	26,271	50.1	26,133	49.9	8,239	15.7	35,747	68.2	8,418	16.1
新市區	37,584	18,858	50.2	18,726	49.8	5,163	13.7	26,533	70.6	5,888	15.7
安定區	29,907	15,350	51.3	14,557	48.7	3,106	10.4	21,381	71.5	5,420	18.1
山上區	7,037	3,706	52.7	3,331	47.3	578	8.2	4,828	68.6	1,631	23.2
玉井區	13,059	6,731	51.5	6,328	48.5	1,026	7.9	8,573	65.6	3,460	26.5
楠西區	8,718	4,597	52.7	4,121	47.3	539	6.2	5,798	66.5	2,381	27.3
南化區	8,004	4,294	53.6	3,710	46.4	580	7.2	5,234	65.4	2,190	27.4
左鎮區	4,240	2,422	57.1	1,818	42.9	180	4.2	2,698	63.6	1,362	32.1
仁德區	77,347	38,811	50.2	38,536	49.8	8,488	11.0	55,245	71.4	13,614	17.6
歸仁區	68,652	34,585	50.4	34,067	49.6	8,383	12.2	48,839	71.1	11,430	16.6
關廟區	33,294	17,047	51.2	16,247	48.8	2,931	8.8	23,002	69.1	7,361	22.1
龍崎區	3,475	1,888	54.3	1,587	45.7	129	3.7	2,210	63.6	1,136	32.7
永康區	235,002	114,988	48.9	120,014	51.1	29,315	12.5	171,868	73.1	33,819	14.4
東區	181,877	86,480	47.5	95,397	52.5	24,689	13.6	124,366	68.4	32,822	18.0
南區	121,168	59,437	49.1	61,731	50.9	10,882	9.0	84,880	70.1	25,406	21.0
北區	126,523	61,184	48.4	65,339	51.6	13,703	10.8	88,821	70.2	23,999	19.0
安南區	201,669	100,996	50.1	100,673	49.9	27,328	13.6	145,297	72.0	29,044	14.4
安平區	68,966	32,550	47.2	36,416	52.8	8,011	11.6	51,205	74.2	9,750	14.1
中西區	78,073	37,577	48.1	40,496	51.9	11,798	15.1	49,839	63.8	16,436	21.1

資料來源：本市民政局戶政科

說明：

1.幼年人口依賴比=(14歲以下人口/15~64歲人口)*100；老年人口依賴比=(65歲以上人口/15~64歲人口)*100；老化指數=(65歲以上人口/14歲以下人口)*100。

2.因四捨五入關係，表列增減比較與目視計算結果容或未能相符。

土地 面積 (平方公里)	村 里 數	戶 數	人口密度 (人/平方公里)	戶 量 (人/戶)	性比例 (男/女*100)	粗出 生率 (‰)	粗死 亡率 (‰)	粗結 婚率 (對/每千人)	粗離 婚率	依 賴 人 口 指 數			老 化 指 數
										總扶養	幼年人口	老年人口	
										比	依 賴 比 (扶幼比)	依 賴 比 (扶老比)	
2,192	649	689,258	859.55	2.73	99.59	6.57	8.06	5.42	2.11	37.50	16.82	20.67	122.88
2,192	649	696,269	858.21	2.70	99.34	6.29	8.22	5.51	2.14	38.56	16.76	21.80	130.09
2,192	649	703,564	855.48	2.66	99.24	5.74	8.16	5.02	2.10	39.69	16.65	23.04	138.39
2,192	649	709,926	849.61	2.62	99.17	5.16	8.52	4.78	1.91	40.89	16.51	24.38	147.64
2,192	649	716,543	845.48	2.59	98.86	4.80	9.64	5.20	2.07	41.95	16.35	25.60	156.53
2,192	649	726,638	848.57	2.56	98.58	0.41	0.77	0.44	0.18	43.05	16.31	26.74	163.94
39	23	30,115	1,942.57	2.49	96.56	0.40	0.79	0.48	0.13	46.60	17.12	29.48	172.25
52	13	10,193	464.84	2.38	108.16	0.33	1.11	0.21	0.29	46.42	12.92	33.50	259.26
126	21	10,544	204.90	2.46	108.82	0.62	1.50	0.31	0.12	54.56	11.58	42.99	371.29
61	13	8,082	331.51	2.51	108.76	0.30	0.84	0.54	0.15	46.53	11.69	34.84	298.03
72	14	8,710	299.84	2.49	106.62	0.14	1.20	0.37	0.09	53.76	10.44	43.32	415.03
125	16	8,048	153.47	2.38	114.03	0.31	1.51	0.16	0.21	51.45	10.26	41.19	401.39
54	20	16,524	797.88	2.61	102.46	0.44	1.02	0.37	0.14	48.23	15.62	32.61	208.72
34	12	9,361	669.30	2.40	106.66	0.45	1.51	0.27	0.18	49.30	12.88	36.42	282.75
68	11	8,124	314.09	2.61	106.36	0.38	0.94	0.28	0.14	46.56	14.01	32.55	232.35
71	10	8,255	294.53	2.53	104.24	0.34	0.72	0.53	0.05	40.49	12.26	28.23	230.35
70	10	3,631	124.19	2.40	116.03	0.46	1.37	0.34	0.23	54.36	9.70	44.65	460.11
39	16	21,917	1,495.04	2.66	97.25	0.48	0.93	0.41	0.19	44.55	16.13	28.42	176.26
54	13	9,897	457.75	2.50	104.93	0.36	0.89	0.36	0.04	43.06	12.23	30.83	252.06
34	12	9,077	739.04	2.75	101.31	0.56	0.52	0.40	0.12	41.28	14.04	27.24	193.99
110	18	7,935	192.79	2.68	107.36	0.52	1.27	0.38	0.14	43.97	11.31	32.66	288.85
42	12	7,064	435.90	2.59	103.96	0.27	0.66	0.33	0.05	45.60	9.35	36.25	387.74
44	10	4,005	227.05	2.50	101.35	0.10	0.90	0.30	-	39.81	8.42	31.39	372.80
62	16	15,331	690.32	2.79	102.39	0.54	0.98	0.40	0.16	43.15	14.63	28.53	195.04
55	20	20,653	947.46	2.54	100.53	0.67	0.95	0.42	0.15	46.60	23.05	23.55	102.17
48	11	13,899	786.12	2.70	100.70	0.51	0.72	0.69	0.19	41.65	19.46	22.19	114.04
31	13	10,887	956.41	2.75	105.45	0.50	0.60	0.43	0.13	39.88	14.53	25.35	174.50
28	7	2,768	252.42	2.54	111.26	0.43	1.14	0.57	0.14	45.75	11.97	33.78	282.18
76	10	5,189	171.00	2.52	106.37	0.61	0.84	0.46	0.23	52.33	11.97	40.36	337.23
110	7	3,437	79.52	2.54	111.55	0.23	1.26	0.57	0.23	50.36	9.30	41.07	441.74
172	9	2,779	46.67	2.88	115.74	0.25	1.50	0.25	0.37	52.92	11.08	41.84	377.59
75	10	1,837	56.61	2.31	133.22	0.24	1.65	0.24	0.47	57.15	6.67	50.48	756.67
51	16	30,270	1,523.59	2.56	100.71	0.52	0.65	0.45	0.16	40.01	15.36	24.64	160.39
56	21	24,478	1,230.51	2.80	101.52	0.52	0.73	0.39	0.25	40.57	17.16	23.40	136.35
54	15	11,793	620.68	2.82	104.92	0.57	0.72	0.30	0.18	44.74	12.74	32.00	251.14
64	8	1,468	54.23	2.37	118.97	-	1.44	0.29	0.29	57.24	5.84	51.40	880.62
40	43	90,985	5,834.89	2.58	95.81	0.44	0.58	0.50	0.19	36.73	17.06	19.68	115.36
13	45	74,315	13,557.13	2.45	90.65	0.29	0.59	0.41	0.18	46.24	19.85	26.39	132.94
27	37	48,367	4,443.58	2.51	96.28	0.35	0.80	0.55	0.16	42.75	12.82	29.93	233.47
10	33	52,572	12,126.03	2.41	93.64	0.26	0.76	0.40	0.12	42.45	15.43	27.02	175.14
107	51	71,871	1,881.21	2.81	100.32	0.52	0.62	0.50	0.22	38.80	18.81	19.99	106.28
11	13	28,920	6,232.07	2.38	89.38	0.28	0.48	0.52	0.25	34.69	15.64	19.04	121.71
6	20	33,337	12,471.73	2.34	92.79	0.29	0.82	0.28	0.23	56.65	23.67	32.98	139.31

一、人口(續完)

區域別	人口數 (人)	全年及月(112.1.1~112.11.30)累計數							
		社會增加							
		增加數 (人)	增加率 ‰	遷入 (人)	遷入率 ‰	遷出 (人)	遷出率 ‰	增加數 (人)	增加率 ‰
民國108年底	1,880,906	704	0.37	70,844	37.64	70,140	37.26	-3,629	-1.93
民國109年底	1,874,917	-1,445	-0.77	68,800	36.64	70,245	37.41	-4,544	-2.42
民國110年底	1,862,059	-6,573	-3.52	67,905	36.34	74,478	39.86	-6,285	-3.36
民國111年底	1,852,997	-68	-0.04	76,076	40.96	76,144	40.99	-8,994	-4.84
民國112年11月	1,859,776	14,747	7.94	73,289	39.48	58,542	31.54	-7,968	-4.29
新營區	74,864	372	4.97	2,470	32.98	2,098	28.02	-416	-5.56
鹽水區	24,286	73	3.00	707	29.01	634	26.02	-239	-9.81
白河區	25,900	47	1.80	696	26.72	649	24.91	-350	-13.43
柳營區	20,319	70	3.44	651	31.97	581	28.53	-158	-7.76
後壁區	21,654	19	0.87	526	24.16	507	23.29	-256	-11.76
東山區	19,171	6	0.31	461	23.93	455	23.61	-201	-10.43
麻豆區	43,065	443	10.30	1,418	32.98	975	22.67	-311	-7.23
下營區	22,441	20	0.89	535	23.74	515	22.85	-214	-9.50
六甲區	21,216	18	0.85	598	28.10	580	27.26	-144	-6.77
官田區	20,851	129	6.19	697	33.43	568	27.24	-127	-6.09
大內區	8,732	-2	-0.23	216	24.57	218	24.80	-113	-12.86
佳里區	58,220	467	8.03	1,806	31.06	1,339	23.03	-310	-5.33
學甲區	24,715	134	5.42	692	27.98	558	22.56	-168	-6.79
西港區	24,955	361	14.54	982	39.54	621	25.01	-119	-4.79
七股區	21,236	17	0.80	835	39.13	818	38.34	-220	-10.31
將軍區	18,299	-88	-4.77	413	22.37	501	27.14	-231	-12.51
北門區	10,013	-83	-8.22	207	20.50	290	28.72	-87	-8.62
新化區	42,840	596	13.97	1,607	37.68	1,011	23.70	-223	-5.23
善化區	52,404	632	12.13	2,262	43.40	1,630	31.27	-70	-1.34
新市區	37,584	169	4.50	1,462	38.95	1,293	34.45	-67	-1.79
安定區	29,907	164	5.48	1,062	35.51	898	30.03	-161	-5.38
山上區	7,037	116	16.56	295	42.10	179	25.55	-55	-7.85
玉井區	13,059	64	4.89	358	27.35	294	22.46	-123	-9.40
楠西區	8,718	-56	-6.37	182	20.70	238	27.06	-96	-10.92
南化區	8,004	-31	-3.85	156	19.36	187	23.20	-79	-9.80
左鎮區	4,240	-27	-6.27	76	17.66	103	23.94	-99	-23.01
仁德區	77,347	657	8.52	3,291	42.67	2,634	34.15	-206	-2.67
歸仁區	68,652	766	11.21	2,557	37.41	1,791	26.20	-158	-2.31
關廟區	33,294	92	2.76	961	28.81	869	26.05	-222	-6.65
龍崎區	3,475	-51	-14.41	64	18.09	115	32.50	-75	-21.20
永康區	235,002	1,087	4.63	8,704	37.11	7,617	32.47	-215	-0.92
東區	181,877	1,991	10.99	9,262	51.12	7,271	40.13	-625	-3.45
南區	121,168	676	5.58	4,525	37.37	3,849	31.78	-543	-4.48
北區	126,523	1,027	8.13	6,201	49.10	5,174	40.97	-572	-4.53
安南區	201,669	2,744	13.69	7,345	36.65	4,601	22.96	-193	-0.96
安平區	68,966	1,045	15.26	3,950	57.67	2,905	42.41	-104	-1.52
中西區	78,073	1,083	13.93	5,059	65.08	3,976	51.14	-418	-5.38

資料來源：本市民政局戶政科

自然增加						112.11.30 人口數 (人)	112.10.31 人口數 (人)	與上月比較 (111.10.1~112.11.30)			
出生 (人)	出生率 ‰	死亡 (人)	死亡率 ‰	人口 增加數 (人)	人口 增加率 ‰			增加數(人)			增加率 ‰
								合計	社會 增加	自然 增加	
11,841	6.29	15,470	8.22	-2,925	-1.55						
10,783	5.74	15,327	8.16	-5,989	-3.19						
9,634	5.16	15,919	8.52	-12,858	-6.88						
8,914	4.80	17,908	9.64	-9,062	-4.88						
8,570	4.62	16,538	8.91	6,779	3.65	1,859,776	1,859,927	-151	514	-665	-0.08
280	3.74	696	9.29	-44	-0.59	74,864	74,901	-37	-8	-29	-0.49
92	3.78	331	13.58	-166	-6.81	24,286	24,298	-12	7	-19	-0.49
86	3.30	436	16.74	-303	-11.63	25,900	25,931	-31	-8	-23	-1.20
92	4.52	250	12.28	-88	-4.32	20,319	20,346	-27	-16	-11	-1.33
67	3.08	323	14.84	-237	-10.89	21,654	21,671	-17	6	-23	-0.78
71	3.68	272	14.12	-195	-10.12	19,171	19,209	-38	-15	-23	-1.98
184	4.28	495	11.51	132	3.07	43,065	43,077	-12	13	-25	-0.28
106	4.70	320	14.20	-194	-8.61	22,441	22,482	-41	-17	-24	-1.83
84	3.95	228	10.71	-126	-5.92	21,216	21,225	-9	3	-12	-0.42
97	4.65	224	10.74	2	0.10	20,851	20,834	17	25	-8	0.82
34	3.87	147	16.72	-115	-13.08	8,732	8,757	-25	-17	-8	-2.86
249	4.28	559	9.61	157	2.70	58,220	58,187	33	59	-26	0.57
106	4.29	274	11.08	-34	-1.37	24,715	24,739	-24	-11	-13	-0.97
141	5.68	260	10.47	242	9.74	24,955	24,950	5	4	1	0.20
90	4.22	310	14.53	-203	-9.51	21,236	21,279	-43	-27	-16	-2.02
52	2.82	283	15.33	-319	-17.28	18,299	18,326	-27	-20	-7	-1.47
35	3.47	122	12.08	-170	-16.84	10,013	10,029	-16	-8	-8	-1.60
204	4.78	427	10.01	373	8.74	42,840	42,860	-20	-1	-19	-0.47
366	7.02	436	8.36	562	10.78	52,404	52,379	25	40	-15	0.48
197	5.25	264	7.03	102	2.72	37,584	37,565	19	27	-8	0.51
155	5.18	316	10.57	3	0.10	29,907	29,919	-12	-9	-3	-0.40
38	5.42	93	13.27	61	8.71	7,037	7,041	-4	1	-5	-0.57
55	4.20	178	13.60	-59	-4.51	13,059	13,076	-17	-14	-3	-1.30
28	3.18	124	14.10	-152	-17.28	8,718	8,724	-6	3	-9	-0.69
31	3.85	110	13.65	-110	-13.65	8,004	8,013	-9	1	-10	-1.12
7	1.63	106	24.63	-126	-29.28	4,240	4,246	-6	-	-6	-1.41
375	4.86	581	7.53	451	5.85	77,347	77,341	6	16	-10	0.08
360	5.27	518	7.58	608	8.90	68,652	68,599	53	67	-14	0.77
146	4.38	368	11.03	-130	-3.90	33,294	33,300	-6	-1	-5	-0.18
5	1.41	80	22.61	-126	-35.61	3,475	3,480	-5	-	-5	-1.44
1,243	5.30	1,458	6.22	872	3.72	235,002	235,151	-149	-116	-33	-0.63
655	3.61	1,280	7.06	1,366	7.54	181,877	181,708	169	223	-54	0.93
512	4.23	1,055	8.71	133	1.10	121,168	121,214	-46	8	-54	-0.38
534	4.23	1,106	8.76	455	3.60	126,523	126,529	-6	57	-63	-0.05
1,189	5.93	1,382	6.90	2,551	12.73	201,669	201,479	190	210	-20	0.94
327	4.77	431	6.29	941	13.74	68,966	68,979	-13	1	-14	-0.19
277	3.56	695	8.94	665	8.55	78,073	78,083	-10	31	-41	-0.13

二、原住民人口

112年 11月底本市原住民戶籍登記人口數為9,177人，若依性別分，男性3,894人、女性5,283人，男女性比例 73.71。

年(月)底別 區域別	原住民人口數			性 比 例 (男／女 x100)
	合 計	男 性	女 性	
民國108年底	8,201	3,438	4,763	72.18
民國109年底	8,406	3,525	4,881	72.22
民國110年底	8,649	3,643	5,006	72.77
民國111年底	8,854	3,742	5,112	73.20
11月底	8,829	3,735	5,094	73.32
12月底	8,854	3,742	5,112	73.20
民國112年底				
1月底	8,880	3,758	5,122	73.37
2月底	8,926	3,780	5,146	73.46
3月底	8,973	3,802	5,171	73.53
4月底	8,999	3,818	5,181	73.69
5月底	9,018	3,830	5,188	73.82
6月底	9,066	3,851	5,215	73.84
7月底	9,099	3,867	5,232	73.91
8月底	9,138	3,877	5,261	73.69
9月底	9,153	3,889	5,264	73.88
10月底	9,165	3,886	5,279	73.61
11月底	9,177	3,894	5,283	73.71
新營區	289	119	170	70.00
鹽水區	101	35	66	53.03
白河區	74	27	47	57.45
柳營區	99	45	54	83.33
後壁區	80	34	46	73.91
東山區	65	22	43	51.16
麻豆區	157	56	101	55.45
下營區	82	32	50	64.00
六甲區	66	20	46	43.48
官田區	161	65	96	67.71
大內區	41	16	25	64.00
佳里區	174	75	99	75.76
學甲區	99	32	67	47.76
西港區	75	30	45	66.67
七股區	82	24	58	41.38
將軍區	48	22	26	84.62
北門區	20	9	11	81.82
新化區	203	92	111	82.88
善化區	319	130	189	68.78
新市區	140	53	87	60.92
安定區	153	56	97	57.73
山上區	38	16	22	72.73
玉井區	81	30	51	58.82
楠西區	21	9	12	75.00
南化區	29	10	19	52.63
左鎮區	15	3	12	25.00
仁德區	466	204	262	77.86
歸仁區	422	194	228	85.09
關廟區	87	36	51	70.59
龍崎區	2	-	2	-
永康區	2,155	969	1,186	81.70
東區	930	416	514	80.93
南區	481	208	273	76.19
北區	508	196	312	62.82
安南區	806	360	446	80.72
安平區	380	160	220	72.73
中西區	228	89	139	64.03

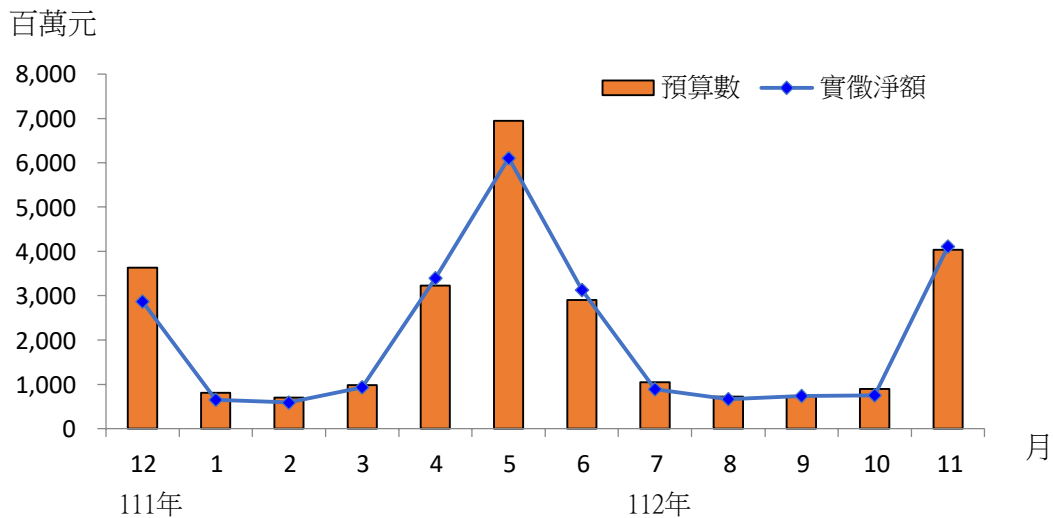
資料來源：內政部統計月報、年報、本市民政局

人口增 加率 ‰	平 地 原 住 民			山 地 原 住 民		
	合 計	男 性	女 性	合 計	男 性	女 性
33.13	3,681	1,556	2,125	4,520	1,882	2,638
25.00	3,769	1,583	2,186	4,637	1,942	2,695
28.91	3,916	1,663	2,253	4,733	1,980	2,753
23.70	4,035	1,716	2,319	4,819	2,026	2,793
2.61	4,024	1,710	2,314	4,805	2,025	2,780
2.83	4,035	1,716	2,319	4,819	2,026	2,793
2.94	4,053	1,726	2,327	4,827	2,032	2,795
5.18	4,082	1,741	2,341	4,844	2,039	2,805
5.27	4,107	1,756	2,351	4,866	2,046	2,820
2.90	4,118	1,762	2,356	4,881	2,056	2,825
2.11	4,124	1,771	2,353	4,894	2,059	2,835
5.32	4,149	1,780	2,369	4,917	2,071	2,846
3.64	4,161	1,786	2,375	4,938	2,081	2,857
4.29	4,180	1,791	2,389	4,958	2,086	2,872
1.64	4,186	1,797	2,389	4,967	2,092	2,875
1.31	4,198	1,800	2,398	4,967	2,086	2,881
1.31	4,209	1,805	2,404	4,968	2,089	2,879
10.49	160	71	89	129	48	81
-9.80	58	24	34	43	11	32
13.70	23	5	18	51	22	29
-10.00	49	22	27	50	23	27
-12.35	40	19	21	40	15	25
31.75	28	11	17	37	11	26
19.48	74	27	47	83	29	54
-	34	12	22	48	20	28
-	23	6	17	43	14	29
-	85	42	43	76	23	53
-	12	2	10	29	14	15
-	97	47	50	77	28	49
20.62	54	11	43	45	21	24
-	36	16	20	39	14	25
-	36	10	26	46	14	32
-20.41	23	10	13	25	12	13
-	13	5	8	7	4	3
4.95	119	53	66	84	39	45
-6.23	160	66	94	159	64	95
14.49	74	29	45	66	24	42
-12.90	59	23	36	94	33	61
-	28	12	16	10	4	6
-	21	8	13	60	22	38
-	10	3	7	11	6	5
-	5	2	3	24	8	16
-	5	-	5	10	3	7
4.31	188	83	105	278	121	157
-11.71	138	67	71	284	127	157
35.71	48	21	27	39	15	24
-	-	-	-	2	-	2
-1.85	900	399	501	1,255	570	685
9.77	420	199	221	510	217	293
-20.37	224	101	123	257	107	150
-1.96	235	87	148	273	109	164
4.99	396	169	227	410	191	219
16.04	211	97	114	169	63	106
8.85	123	46	77	105	43	62

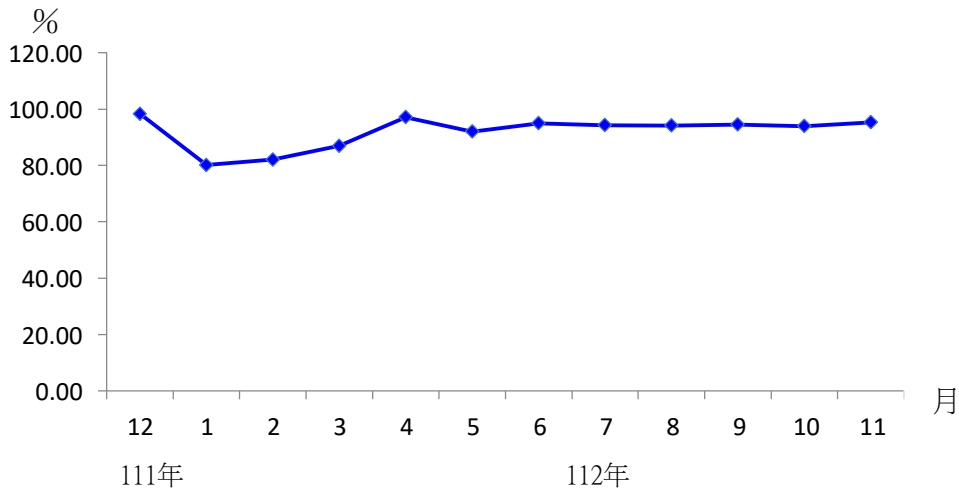
三、稅捐徵收市稅部分

112年11月本市實徵淨額約為4,109百萬元，實徵累計數為21,943百萬元，累計徵收率95.34%。

本市112年11月實徵淨額與實徵累計數較112年10月751百萬元、17,834百萬元，增加3,358百萬元(增加447.30%)及增加4,109百萬元(增加23.04%)，各稅目實徵累計數中以房屋稅6,490百萬元最多占29.58%，使用牌照稅5,612百萬元次之占25.58%。



臺南市徵收市稅部分



臺南市市稅累計徵收率

三、稅捐徵收市稅部分

年(月)底	合 計			印 花 稅				
	預算數	預算數累計數	實徵淨額	實徵累計數	累計徵收率	預算數	實徵淨額	實徵累計數
民國108年底	25,562,956	25,562,956	26,922,417	26,922,418	105.32	451,135	553,379	553,379
民國109年底	24,199,831	24,199,831	26,698,818	26,698,818	110.33	470,769	593,489	593,489
民國110年底	24,834,063	24,834,063	26,143,627	26,143,627	105.27	493,686	709,884	709,884
民國111年底	26,220,981	26,220,981	25,786,148	25,786,149	98.34	556,438	692,654	692,652
11月	3,640,341	22,589,767	4,611,392	22,923,164	101.48	61,208	77,861	643,793
12月	3,631,214	26,220,981	2,862,985	25,786,149	98.34	33,386	48,859	692,652
民國112年底								
1月	809,908	809,908	649,199	649,199	80.16	62,355	75,319	75,319
2月	699,478	1,509,386	588,991	1,238,190	82.03	24,942	25,523	100,842
3月	985,798	2,495,184	930,004	2,168,194	86.90	62,355	76,943	177,785
4月	3,228,505	5,723,689	3,390,055	5,558,248	97.11	24,942	23,491	201,275
5月	6,947,924	12,671,613	6,109,052	11,667,301	92.07	62,355	82,564	283,839
6月	2,902,987	15,574,600	3,122,748	14,790,048	94.96	37,413	46,308	330,147
7月	1,046,312	16,620,912	890,587	15,680,635	94.34	74,826	91,868	422,015
8月	720,596	17,341,508	662,150	16,342,785	94.24	37,413	44,256	466,271
9月	735,992	18,077,500	740,521	17,083,306	94.50	74,826	85,946	552,217
10月	898,552	18,976,052	750,730	17,834,036	93.98	37,413	35,433	587,650
11月	4,038,629	23,014,681	4,108,752	21,942,788	95.34	74,826	81,157	668,806
本月與上月 比較數	3,140,077	4,038,629	3,358,022	4,108,752	1.36	37,413	45,724	81,156
本月與上月 比較(%)	349.46	21.28	447.30	23.04	百分點	100.00	129.04	13.81
本月與上年同月 比較數	398,288	424,914	-502,640	-980,376	-6.13	13,618	3,296	25,013
本月與上年同月 比較(%)	10.94	1.88	-10.90	-4.28	百分點	22.25	4.23	3.89

資料來源：本市財政稅務局

說明：1.表列之值以千元為單位，計算結果有些許誤差。

2. 107年度起地價稅各月分歲入預算分配數改以本年度實徵數為基準編列，故與往年差異性較大。

三、稅捐徵收市稅部分(續完)

年(月)底	使用牌照稅			地價稅			土地增值稅		
	預算數	實徵淨額	實徵累計數	預算數	實徵淨額	實徵累計數	預算數	實徵淨額	實徵累計數
民國108年底	5,301,547	5,302,464	5,302,463	5,411,841	5,534,972	5,534,973	5,883,618	6,652,847	6,652,848
民國109年底	5,354,562	5,382,581	5,382,580	5,431,927	5,871,784	5,871,784	6,346,125	7,909,849	7,909,850
民國110年底	5,377,858	5,454,262	5,454,262	5,591,615	5,805,789	5,805,788	6,374,186	6,747,330	6,747,330
民國111年底	5,472,767	5,551,657	5,551,657	5,706,383	6,441,352	6,441,352	7,290,932	5,728,428	5,728,426
11月	51,188	74,617	5,531,157	2,800,000	3,909,505	4,398,824	620,000	450,893	5,083,976
12月	206,351	20,500	5,551,657	2,633,783	2,042,528	6,441,352	640,932	644,450	5,728,426
民國112年底									
1月	69,963	62,312	62,312	105,000	141,694	141,694	480,000	298,126	298,126
2月	55,346	66,701	129,013	600	8,606	150,301	520,000	371,983	670,110
3月	208,853	285,896	414,909	5,000	27,346	177,646	590,000	417,778	1,087,888
4月	2,381,973	2,871,862	3,286,771	12,000	3,167	180,814	590,000	337,739	1,425,627
5月	2,381,979	1,702,969	4,989,740	8,000	13,319	194,133	590,000	436,049	1,861,676
6月	93,984	407,143	5,396,883	6,000	9,661	203,794	590,000	287,370	2,149,046
7月	49,080	41,407	5,438,291	3,000	9,608	213,402	590,000	444,314	2,593,360
8月	37,593	34,007	5,472,297	2,000	5,141	218,543	510,000	410,030	3,003,390
9月	13,576	24,585	5,496,883	2,000	18,991	237,534	510,000	471,852	3,475,242
10月	36,549	44,327	5,541,210	100,000	158,256	395,789	590,000	318,001	3,793,243
11月	52,213	71,171	5,612,380	3,200,000	3,437,612	3,833,401	590,000	387,275	4,180,518
本月與上月比較數	15,664	26,844	71,170	3,100,000	3,279,356	3,437,612	-	69,274	387,275
本月與上月比較(%)	42.86	60.56	1.28	3,100.00	2,072.18	868.55	-	21.78	10.21
本月與上年同月比較數	1,025	-3,446	81,223	400,000	-471,893	-565,423	-30,000	-63,618	-903,458
本月與上年同月比較(%)	2.00	-4.62	1.47	14.29	-12.07	-12.85	-4.84	-14.11	-17.77

單位：千元

房屋稅			娛樂稅			契稅		
預算數	實徵淨額	實徵累計數	預算數	實徵淨額	實徵累計數	預算數	實徵淨額	實徵累計數
7,389,862	7,718,301	7,634,266	101,345	116,664	116,665	1,023,608	1,127,823	1,127,823
5,500,762	5,755,783	5,755,782	110,756	110,711	110,712	984,930	1,074,622	1,074,621
5,954,733	5,999,397	5,999,399	107,332	92,603	92,603	934,653	1,334,368	1,334,361
6,034,271	6,210,593	6,210,593	107,332	119,190	119,190	1,043,825	1,042,293	1,042,293
12,000	14,324	6,192,021	8,945	11,635	109,024	87,000	72,558	964,383
12,000	18,572	6,210,593	8,937	10,165	119,190	95,825	77,910	1,042,293
8,000	10,490	10,490	9,530	10,340	10,340	75,060	50,917	50,917
8,000	22,257	32,747	9,530	11,693	22,033	81,060	82,228	133,144
13,000	14,282	47,029	9,530	12,474	34,508	97,060	95,286	228,430
120,000	76,393	123,422	9,530	9,617	44,125	90,060	67,785	296,215
3,800,000	3,774,990	3,898,411	9,530	11,466	55,591	96,060	87,696	383,911
2,070,000	2,291,980	6,190,391	9,530	9,851	65,442	96,060	70,434	454,344
225,816	198,660	6,389,051	9,530	9,729	75,171	94,060	95,002	549,346
40,000	36,943	6,425,994	9,530	11,108	86,279	84,060	120,665	670,011
36,000	25,418	6,451,412	9,530	9,603	95,882	90,060	103,925	773,936
25,000	22,751	6,474,163	9,530	11,302	107,184	100,060	160,660	934,596
15,000	15,599	6,489,762	9,530	11,441	118,625	97,060	104,499	1,039,095
-10,000	-7,152	15,599	-	139	11,441	-3,000	-56,161	104,499
-40.00	-31.44	0.24	-	1.23	10.67	-3.00	-34.96	11.18
3,000	1,275	297,741	585	-194	9,601	10,060	31,941	74,712
25.00	8.90	4.81	6.54	-1.67	8.81	11.56	44.02	7.75

四、營利事業-登記家數及銷售額

112年9月本市營利事業登記家數為128,577家、銷售額30,566百萬元。

本市112年9月營利事業登記家數較112年8月128,208家增加369家(0.29%)，較上年同月125,091家增加3,486家(2.79%)；各業以批發及零售業56,658家最多占44.07%，其次為住宿及餐飲業17,116家占13.31%。

本市112年營利事業銷售額30,566百萬元較112年7月30,412百萬元增加154百萬元(0.51%)，較上年同月35,132百萬元減少4,566百萬元(減少13.00%)；各業以製造業22,564百萬元最多占73.82%，批發及零售業5,452百萬元次之占17.84%。

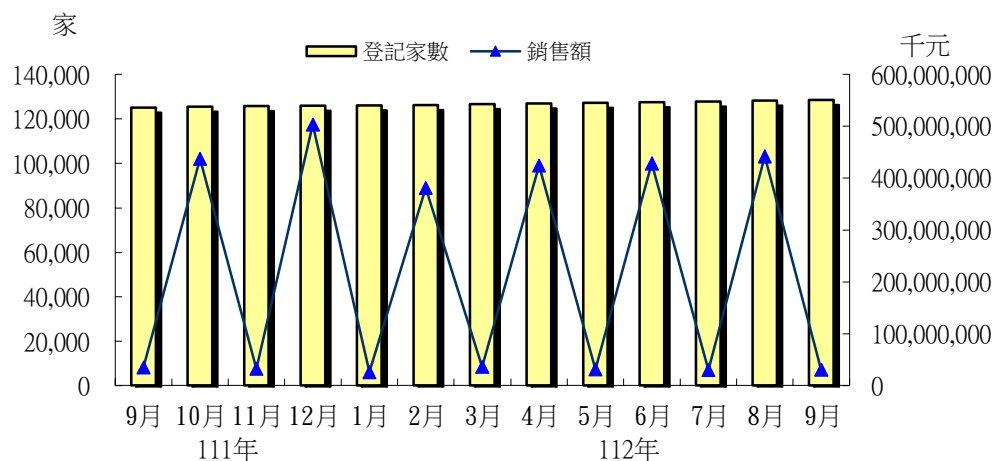
營利事業-登記家數

年(月)底	總計	農、林、漁、牧業	礦業及土石採取業	製造業	電力及燃氣供應業	用水供應及污染整治業	營建工程業	批發及零售業	運輸及倉儲業
民國108年底	114,058	461	36	12,919	191	645	8,632	52,537	1,425
民國109年底	117,899	494	38	12,965	236	653	9,221	53,436	1,500
民國110年底	122,402	530	40	13,045	289	671	10,021	55,004	1,574
民國111年底	125,975	563	42	13,071	318	687	10,916	56,057	1,691
9月	125,091	570	42	13,094	311	678	10,725	55,779	1,653
10月	125,478	563	42	13,110	319	681	10,781	55,913	1,674
11月	125,727	562	42	13,099	318	683	10,847	55,969	1,680
12月	125,975	563	42	13,071	318	687	10,916	56,057	1,691
民國112年底									
1月	125,995	568	42	13,042	318	688	10,958	55,981	1,693
2月	126,186	569	42	13,029	320	691	11,044	56,032	1,699
3月	126,592	570	42	13,015	316	699	11,147	56,167	1,714
4月	126,938	572	43	13,003	316	701	11,254	56,264	1,722
5月	127,325	574	42	13,012	321	709	11,307	56,376	1,729
6月	127,644	578	42	13,014	316	716	11,382	56,491	1,745
7月	127,870	577	43	13,015	316	722	11,443	56,525	1,752
8月	128,208	587	43	13,013	317	724	11,492	56,609	1,763
9月	128,577	586	44	12,989	320	725	11,541	56,658	1,772
本月與上月比較數	369	-1	1	-24	3	1	49	49	9
本月與上月比較(%)	0.29	-0.17	2.33	-0.18	0.95	0.14	0.43	0.09	0.51
本月與上年同月比較數	3,486	16	2	-105	9	47	816	879	119
本月與上年同月比較(%)	2.79	2.81	4.76	-0.80	2.89	6.93	7.61	1.58	7.20

資料來源：財政部。

說明：1.每年1、2月份會進行稅籍清查，於邇後月份修正業別，致使資料變動較大。

2.自112年1月起改採中華民國稅務行業標準分類(第9次修訂)。



臺南市營利事業登記家數及銷售額

單位：家

住宿及餐飲業	出版影音及通訊業	金融及保險業	不動產業	專業、科學及技術服務業	支援服務業	公共行政及國防；強制性社會安全	教育業	醫療保健及社會工作服務業	藝術、娛樂及休閒服務業	其他服務業	其他
14,918	847	2,191	2,908	2,886	2,307	1	283	86	2,462	8,323	-
15,770	890	2,353	3,189	3,112	2,361	1	338	103	2,594	8,645	-
16,404	912	2,499	3,422	3,322	2,398	1	392	129	2,818	8,931	-
16,757	960	2,652	3,578	3,503	2,476	1	478	158	2,879	9,188	-
16,626	949	2,598	3,575	3,465	2,448	1	465	148	2,875	9,089	-
16,659	957	2,623	3,590	3,478	2,465	1	475	152	2,879	9,116	-
16,722	954	2,632	3,590	3,498	2,469	1	476	154	2,879	9,152	-
16,757	960	2,652	3,578	3,503	2,476	1	478	158	2,879	9,188	-
16,727	961	2,659	3,572	3,514	2,474	1	482	160	2,870	9,194	91
16,743	963	2,674	3,574	3,525	2,476	1	491	164	2,854	9,210	85
16,808	963	2,684	3,592	3,559	2,499	1	506	169	2,833	9,231	77
16,836	965	2,700	3,606	3,578	2,521	1	508	176	2,855	9,245	72
16,909	974	2,724	3,628	3,598	2,526	1	515	183	2,864	9,273	60
16,963	976	2,726	3,640	3,605	2,523	1	528	190	2,862	9,290	56
16,984	982	2,736	3,652	3,625	2,537	1	536	192	2,868	9,309	55
17,023	985	2,761	3,653	3,638	2,549	1	533	200	2,915	9,348	54
17,116	987	2,769	3,667	3,652	2,550	1	540	205	3,044	9,362	49
93	2	8	14	14	1	-	7	5	129	14	-5
0.55	0.20	0.29	0.38	0.38	0.04	-	1.31	2.50	4.43	0.15	-9.26
490	38	171	92	187	102	-	75	57	169	273	49
2.95	4.00	6.58	2.57	5.40	4.17	-	16.13	38.51	5.88	3.00	--

營利事業-銷售額(續完)

年(月)底	總計	農、林、漁、牧業	礦業及土石採取業	製造業	電力及燃氣供應業	用水供應及污染整治業	營建工程業	批發及零售業	運輸及倉儲業
民國108年	2,355,635,718	6,981,862	***	1,059,142,908	107,555,047	14,580,857	123,283,106	788,577,192	27,270,414
民國109年	2,377,455,709	6,616,906	***	1,048,462,052	102,391,132	14,158,732	142,263,668	791,063,221	27,117,120
民國110年	2,769,170,943	7,657,332	***	1,280,841,740	113,545,379	16,452,167	160,357,611	886,171,921	32,194,142
民國111年	2,884,192,453	8,014,137	***	1,261,030,701	147,395,203	16,838,259	192,123,629	938,939,218	35,554,298
9月	35,131,700	7,404	***	25,868,103	188	22,919	357,530	6,402,232	36,677
10月	437,434,515	1,414,343	***	174,805,362	28,231,279	2,702,222	33,218,807	147,212,568	5,887,781
11月	32,721,868	12,838	***	24,130,152	-17,940	29,856	111,438	5,910,580	8,759
12月	503,663,882	1,464,518	***	208,412,385	23,491,618	2,944,230	41,634,819	164,734,439	6,665,569
民國112年									
1月	26,181,218	7,550	***	18,824,907	190	25,377	84,371	5,030,221	12,099
2月	380,989,846	1,189,016	***	140,645,648	21,364,644	2,521,828	29,412,371	137,394,343	4,975,054
3月	35,999,168	7,875	***	26,484,564	542	42,734	69,693	6,692,944	12,236
4月	424,143,901	1,367,727	***	156,302,435	25,091,305	2,852,976	34,779,135	147,208,233	5,862,159
5月	31,447,918	8,079	***	23,067,836	110	24,915	171,662	5,651,692	17,680
6月	428,613,665	1,383,997	***	159,872,647	26,813,200	2,577,106	34,529,422	149,098,647	6,286,831
7月	30,411,769	8,176	***	22,393,960	7,260	12,327	86,422	5,549,100	8,574
8月	442,067,364	1,400,177	***	163,049,103	30,256,979	2,673,734	33,278,066	153,348,294	5,563,233
9月	30,565,600	9,011	***	22,564,078	1,410	33,945	50,994	5,452,290	14,834
本月與上上月比較數	153,831	835	***	170,118	-5,850	21,618	-35,428	-96,810	6,260
本月與上上月比較(%)	0.51	10.21	***	0.76	-80.58	175.37	-40.99	-1.74	73.01
本月與上年同月比較數	-4,566,100	1,607	***	-3,304,025	1,222	11,026	-306,536	-949,942	-21,843
本月與上年同月比較(%)	-13.00	21.70	***	-12.77	650.00	48.11	-85.74	-14.84	-59.56

資料來源：財政部。

說明：1.因營業稅兩個月繳1次，故造成數值與上月相差甚大。

2.***表示該月數值低於標準，不陳示數值以保護個別資料。

3.銷售額數值為負係因退稅之故。

4.電力及燃氣供應業106年奇數月因銷售額數值偏低，故於次月合併申報。

5.每年1、2月份會進行稅籍清查，於邇後月份修正業別，致使資料變動較大。

6.財政部查核營利事業之短漏報銷售額，歸屬於查核月份其他營利事業銷售額內。

單位：千元

住宿及餐飲業	出版影音及通訊業	金融及保險業	不動產業	專業、科學及技術服務業	支援服務業	公共行政及國防;強制性社會安全	教育業	醫療保健及社會工作服務業	藝術、娛樂及休閒服務業	其他服務業	其他
44,632,069	18,574,305	46,323,869	63,910,462	15,820,632	16,412,639	***	1,145,174	618,623	6,016,749	12,540,335	959,753
46,158,518	17,853,435	47,558,106	76,380,097	16,185,996	17,222,184	***	1,225,540	655,549	6,276,415	13,516,501	1,165,830
47,694,389	18,082,733	50,818,458	91,591,569	19,080,103	18,650,437	***	1,209,984	782,330	5,754,022	14,133,709	2,867,914
56,072,572	18,767,483	56,755,860	80,223,135	23,615,460	21,228,946	***	1,422,106	1,123,219	7,081,021	15,139,902	1,302,612
1,269,251	6,119	145,374	152,332	52,715	46,636	***	11,451	5,114	159,668	466,770	130,406
8,428,629	3,209,202	8,991,625	12,161,874	3,564,967	3,807,399	***	228,885	180,512	1,052,015	2,019,716	110,312
1,514,071	6,907	11,738	44,194	52,325	48,700	***	11,381	1,596	161,704	538,731	144,748
8,834,798	3,429,225	13,529,270	13,550,756	6,534,839	3,890,467	***	261,273	245,778	1,256,526	2,353,767	125,842
1,247,923	6,178	10,245	108,469	53,430	45,617	***	11,512	1,406	160,616	483,062	67,955
10,802,414	2,813,467	9,511,811	10,022,552	2,941,690	3,433,820	***	226,519	248,656	1,119,695	1,947,385	135,012
1,274,648	98,277	323,273	67,658	73,007	44,809	***	12,150	1,391	161,806	489,325	142,096
8,792,237	3,456,443	10,525,533	16,255,500	3,436,162	3,472,875	***	256,087	241,814	1,071,193	2,235,329	566,857
1,281,866	7,117	99,311	162,697	50,461	51,137	***	12,406	1,543	160,384	478,007	201,986
8,867,536	3,096,604	10,816,852	13,376,719	4,088,545	3,433,819	***	256,536	266,635	1,050,844	2,185,398	173,837
1,288,858	7,352	38,449	77,662	49,883	48,125	***	13,301	1,632	177,472	486,773	156,440
9,440,273	3,297,398	11,270,793	16,782,263	3,873,150	3,619,200	***	295,208	273,316	1,021,886	2,249,997	108,854
1,287,743	6,099	7,186	230,205	49,978	55,598	***	14,176	1,320	162,216	492,557	132,148
-1,115	-1,253	-31,263	152,543	95	7,473	***	875	-312	-15,256	5,784	-24,292
-0.09	-17.04	-81.31	196.42	0.19	15.53	***	6.58	-19.12	-8.60	1.19	-15.53
18,492	-20	-138,188	77,873	-2,737	8,962	***	2,725	-3,794	2,548	25,787	1,742
1.46	-0.33	-95.06	51.12	-5.19	19.22	***	23.80	-74.19	1.60	5.52	1.34

五、商業登記家數及資本額

112年11月本市商業登記家數為77,978家、資本額16,030百萬元。

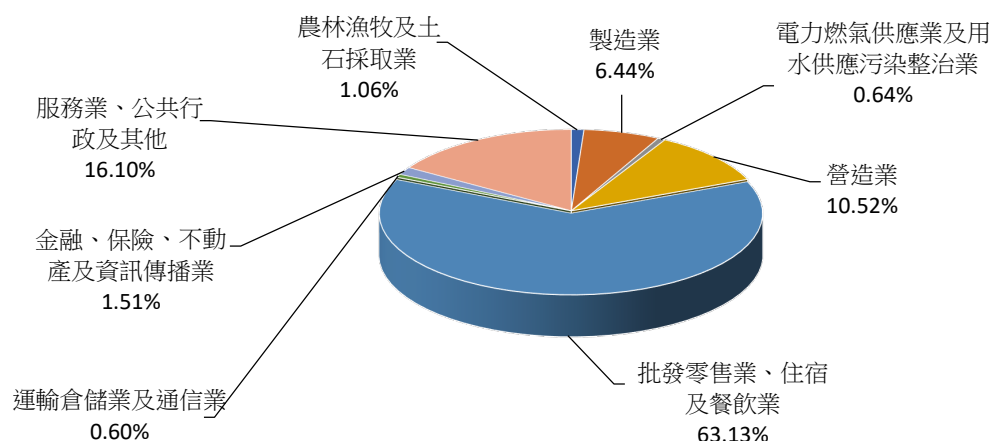
本市112年11月商業登記家數較上月77,702家增加276家(0.36%)，較上年同月75,405家增加2,573家(3.41%)；各業以批發零售業、住宿及餐飲業49,227家最多占63.13%，服務業、公共行政及其他12,551家次之占16.10%。

本市112年11月商業登記資本額較上月15,984百萬元增加46百萬元(0.29%)，較上年同月15,324百萬元增加706百萬元(4.61%)；各業以批發零售業、住宿及餐飲業7,758百萬元最多占48.39%，營造業3,580百萬元次之占22.33%。

年(月)底	家數 (家)									
	總計	農、林、漁、牧業	礦業及土石採取業	製造業	電力燃氣供應業及用水供應污染整治業	營造業	批發零售業、住宿及餐飲業	運輸倉儲業	金融保險不動產及資訊通訊傳播業	服務業、公共行政及其他
民國108年底	68,829	470	121	4,857	381	6,453	44,664	438	1,066	10,379
民國109年底	70,933	527	129	4,925	399	6,806	45,783	448	1,098	10,818
民國110年底	73,414	595	132	4,993	429	7,225	47,184	450	1,123	11,283
民國111年底	75,573	643	134	5,016	469	7,759	48,203	463	1,161	11,725
11月	75,405	641	134	5,030	467	7,718	48,095	463	1,158	11,699
12月	75,573	643	134	5,016	469	7,759	48,203	463	1,161	11,725
民國112年底										
1月	75,699	649	132	5,010	465	7,797	48,287	464	1,162	11,733
2月	75,868	652	133	5,020	473	7,849	48,360	467	1,164	11,750
3月	76,215	658	134	5,018	475	7,935	48,541	468	1,180	11,806
4月	76,337	657	136	5,013	478	7,968	48,608	469	1,176	11,832
5月	76,593	666	137	5,014	484	8,014	48,769	471	1,174	11,864
6月	76,796	669	138	5,020	485	8,056	48,894	469	1,173	11,892
7月	76,870	677	139	5,019	485	8,084	48,910	471	1,176	11,909
8月	77,108	683	139	5,020	489	8,111	49,001	473	1,179	12,013
9月	77,356	683	138	5,010	491	8,143	49,063	473	1,173	12,182
10月	77,702	685	137	5,022	492	8,170	49,159	475	1,176	12,386
11月	77,978	691	137	5,021	498	8,206	49,227	467	1,180	12,551
本月與上月比較數	276	6	-	-1	6	36	68	-8	4	165
本月與上月比較(%)	0.36	0.88	-	-0.02	1.22	0.44	0.14	-1.68	0.34	1.33
本月與上年同月比較數	2,573	50	3	-9	31	488	1,132	4	22	852
本月與上年同月比較(%)	3.41	7.80	2.24	-0.18	6.64	6.32	2.35	0.86	1.90	7.28

資料來源：本市經濟發展局。

說明：資本額以百萬元為單位，表列總計與目視計算結果容或未能相符。



商業登記各行業家數結構

總計	資 本 額 (新臺幣百萬元)								
	農、林、漁、牧業	礦業及土石採取業	製造業	電力燃氣供應業及用水供應污染整治業	營造業	批發零售業、住宿及餐飲業	運輸倉儲業	金融保險不動產及資訊通訊傳播業	服務業、公共行政及其他
13,506	241	53	1,562	139	2,928	6,641	168	429	1,345
14,136	315	61	1,646	165	3,021	6,901	163	449	1,415
14,703	263	62	1,680	170	3,193	7,216	165	452	1,502
15,370	270	63	1,710	197	3,379	7,495	200	486	1,572
15,324	270	63	1,704	196	3,352	7,488	200	486	1,567
15,370	270	63	1,710	197	3,379	7,495	200	486	1,572
15,402	271	64	1,700	195	3,394	7,518	201	486	1,574
15,461	275	64	1,696	197	3,413	7,546	201	488	1,581
15,568	276	64	1,697	200	3,443	7,602	201	490	1,595
15,631	276	70	1,707	201	3,472	7,614	202	490	1,600
15,689	277	70	1,705	202	3,484	7,636	212	492	1,611
15,752	277	71	1,711	201	3,504	7,665	211	493	1,619
15,785	278	71	1,711	199	3,515	7,679	212	495	1,624
15,857	281	71	1,729	200	3,530	7,701	212	496	1,637
15,926	274	71	1,742	201	3,557	7,739	197	495	1,650
15,984	274	70	1,751	207	3,565	7,756	198	496	1,667
16,030	275	70	1,770	208	3,580	7,758	198	496	1,676
46	1	-	19	1	15	2	-	-	9
0.29	0.36	-	1.09	0.48	0.42	0.03	-	-	0.54
706	5	7	66	12	228	270	-2	10	109
4.61	1.85	11.11	3.87	6.12	6.80	3.61	-1.00	2.06	6.96

六、工廠登記家數

112年11月本市工廠登記家數為9,539家，較上月9,527家增加12家(0.13%)、較上年同月9,468家增加71家(0.75%)。

各業中以金屬製品製造業2,191家最多占22.97%，機械設備製造業1,358家次之占14.24%，塑膠製品製造業1,255家再次之占13.16%。

各業較上月變動以塑膠製品製造業增加3家(0.24%)、金屬製品製造業增加3家(0.14%)及汽車及其零件製造業增加3家(0.52%)最多、紡織業增加2家(0.61%)、機械設備製造業減少2家(減少0.15%)及其他運輸工具及其零件製造業增加2家(1.21%)次之；較上年同月變動以金屬製品製造業增加37家(1.72%)最多，食品製造業增加16家(1.91%)次之。

年(月)底別	總計	食品製造業	飲料製造業	菸草製造業	紡織業	成衣及服飾品製造業	皮革、毛皮及其製品製造業	木竹製品製造業	紙漿、紙及紙製品製造業	印刷及資料儲存媒體複製業	石油及煤製品製造業	化學原材料、肥料、氮化合物、塑橡膠原料及人造纖維製造業
民國108年底	9,404	793	37	1	344	131	74	82	158	187	10	127
民國109年底	9,315	798	37	1	338	118	70	82	155	183	10	126
民國110年底	9,407	817	35	1	336	116	68	81	154	180	10	126
民國111年底	9,472	842	35	1	336	113	66	81	153	179	10	121
11月	9,468	839	35	1	334	113	66	81	153	179	10	122
12月	9,472	842	35	1	336	113	66	81	153	179	10	121
民國112年底												
1月	9,478	845	35	1	335	112	66	83	153	179	10	122
2月	9,480	846	35	1	334	111	67	83	154	179	10	122
3月	9,486	847	34	1	331	111	67	84	155	180	11	122
4月	9,492	849	34	1	332	111	67	84	155	182	11	123
5月	9,513	852	34	1	331	111	67	84	155	182	11	124
6月	9,506	850	34	1	330	110	66	84	154	183	11	125
7月	9,512	852	34	1	331	110	66	83	155	183	11	126
8月	9,513	855	33	1	327	110	66	83	153	182	11	125
9月	9,512	854	33	1	327	110	66	84	153	183	11	125
10月	9,527	856	33	1	326	111	66	85	153	182	11	125
11月	9,539	855	33	1	328	111	66	85	154	182	11	126
本月與上月比較數	12	-1	-	-	2	-	-	-	1	-	-	1
本月與上月比較(%)	0.13	-0.12	-	-	0.61	-	-	-	0.65	-	-	0.80
本月與上年同月比較數	71	16	-2	-	-6	-2	-	4	1	3	1	4
本月與上年同月比較(%)	0.75	1.91	-5.71	-	-1.80	-1.77	-	4.94	0.65	1.68	10.00	3.28

資料來源：本市經濟發展局。

說明：「工廠管理輔導法」之產業類別依據行政院主計總處行業標準分類(第10次修訂)，107年起修訂部分行業別。

家



工廠登記家數

其他化學製品製造業	藥品及醫用化學製品製造業	橡膠製品製造業	塑膠製品製造業	非金屬礦物製品製造業	基本金屬製造業	金屬製品製造業	電子零組件製造業	電腦、電子產品及光學製品製造業	電力設備及配備製造業	機械設備製造業	汽車及其零件製造業	其他運輸工具及其零件製造業	家具製造業	其他製造業
245	64	85	1,233	189	262	2,118	162	105	378	1,317	548	153	118	483
244	65	86	1,222	176	255	2,101	158	99	370	1,316	552	157	112	484
243	65	85	1,246	177	255	2,121	162	101	365	1,331	567	160	115	490
244	66	86	1,248	180	254	2,153	157	105	355	1,353	576	166	115	477
244	66	86	1,250	180	253	2,154	157	104	355	1,351	576	165	115	479
244	66	86	1,248	180	254	2,153	157	105	355	1,353	576	166	115	477
244	65	86	1,248	180	255	2,154	157	105	356	1,353	576	166	115	477
244	65	86	1,250	180	254	2,155	157	105	357	1,352	576	166	116	475
244	65	85	1,251	182	257	2,156	156	105	356	1,355	574	165	116	476
243	65	85	1,251	182	257	2,159	156	105	356	1,352	574	165	116	477
243	65	85	1,252	182	258	2,167	156	105	357	1,358	575	165	115	478
241	65	85	1,253	182	258	2,171	156	105	357	1,356	572	165	115	477
240	65	85	1,253	182	257	2,172	155	105	359	1,358	574	163	116	476
241	65	86	1,252	182	257	2,179	154	106	359	1,356	575	163	116	476
240	65	86	1,250	181	255	2,181	154	106	358	1,362	575	163	116	473
240	64	86	1,252	182	255	2,188	153	106	359	1,360	577	165	116	475
239	63	86	1,255	183	255	2,191	153	105	359	1,358	580	167	117	476
-1	-1	-	3	1	-	3	-	-1	-	-2	3	2	1	1
-0.42	-1.56	-	0.24	0.55	-	0.14	-	-0.94	-	-0.15	0.52	1.21	0.86	0.21
-5	-3	-	5	3	2	37	-4	1	4	7	4	2	2	-3
-2.05	-4.55	-	0.40	1.67	0.79	1.72	-2.55	0.96	1.13	0.52	0.69	1.21	1.74	-0.63

七、預算執行(歲出)

本市112年度總預算11月底歲出經常門實際支付累計數74,314.30百萬元占預算數87.35%、占預算分配數92.15%。

單位：新臺幣元

政事別 (經常門)	全年度預算數 (112年度)		預算分配累計數 (112年11月底)		實際支付累計數 (112年11月底)		
	金額	%	金額	占預算數 (%)	金額	占預算 數(%)	占分配 數(%)
總計	85,072,770,000	100.00%	80,642,621,987	94.79%	74,314,302,211	87.35%	92.15%
行政支出	727,794,000	0.86%	665,138,000	91.39%	558,930,781	76.80%	84.03%
立法支出	680,435,000	0.80%	635,479,000	93.39%	552,700,573	81.23%	86.97%
民政支出	7,439,526,000	8.74%	7,137,765,000	95.94%	6,490,991,268	87.25%	90.94%
警政支出	6,964,691,000	8.19%	6,856,145,000	98.44%	6,157,335,683	88.41%	89.81%
財務支出	662,317,000	0.78%	633,003,000	95.57%	591,969,188	89.38%	93.52%
教育支出	31,901,638,000	37.50%	31,707,435,000	99.39%	30,397,936,638	95.29%	95.87%
文化支出	2,258,972,000	2.66%	1,924,152,000	85.18%	1,589,400,205	70.36%	82.60%
農業支出	1,823,624,000	2.14%	1,628,968,000	89.33%	1,216,826,979	66.73%	74.70%
工業支出	607,068,000	0.71%	506,514,000	83.44%	405,953,602	66.87%	80.15%
交通支出	1,701,631,000	2.00%	1,466,195,050	86.16%	1,146,662,602	67.39%	78.21%
其他經濟服務支出	1,248,214,000	1.47%	1,014,189,000	81.25%	767,116,068	61.46%	75.64%
社會保險支出	762,878,000	0.90%	578,650,000	75.85%	482,516,012	63.25%	83.39%
社會救助支出	1,423,861,000	1.67%	1,355,068,000	95.17%	1,255,092,084	88.15%	92.62%
福利服務支出	16,766,480,000	19.71%	15,203,260,000	90.68%	14,031,890,779	83.69%	92.30%
國民就業支出	403,546,000	0.47%	382,422,000	94.77%	287,430,487	71.23%	75.16%
醫療保健支出	1,455,280,000	1.71%	1,308,827,000	89.94%	1,096,646,544	75.36%	83.79%
環境保護支出	3,101,805,000	3.65%	2,774,729,000	89.46%	2,560,774,824	82.56%	92.29%
社區發展支出	337,966,000	0.40%	209,769,000	62.07%	188,115,077	55.66%	89.68%
退休撫卹給付支出	3,787,243,000	4.45%	3,679,382,098	97.15%	3,679,382,098	97.15%	100.00%
債務付息支出	624,000,000	0.73%	611,500,000	98.00%	581,566,955	93.20%	95.10%
其他支出	345,000,000	0.41%	364,031,839	105.52%	275,063,764	79.73%	75.56%
第二預備金	48,801,000	0.06%	-	-	-	-	--

資料來源：本府主計處決算科

說明：1.退休撫卹給付支出、其他支出屬於統籌分配項目。2.109年修改科目順序。

本市112年度總預算截至11月底歲出資本門實際支付累計數12,859.63百萬元占全年度預算數52.59%、占預算分配數66.55%。

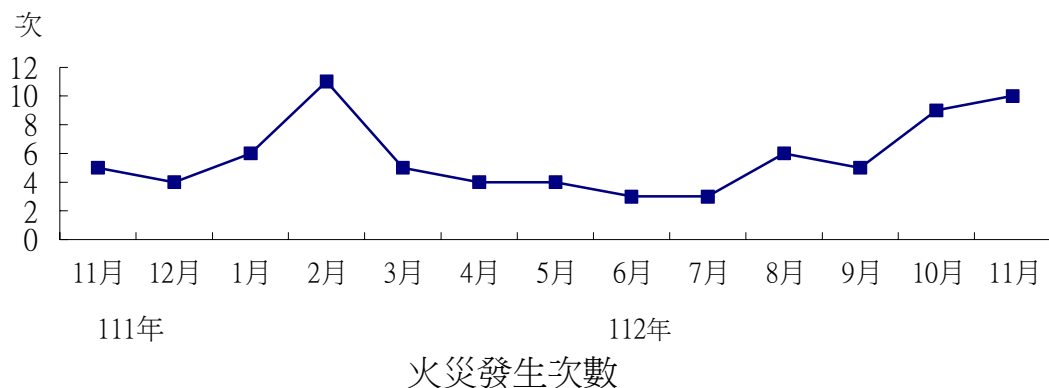
單位：新臺幣元

政事別 (資本門)	全年度預算數 (112年度)		預算分配累計數 (112年11月底)		實際支付累計數 (112年11月底)		
	金額	%	金額	占預算數(%)	金額	占預算數(%)	占分配數(%)
總計	24,450,681,000	100.00%	19,321,945,000	79.02%	12,859,626,729	52.59%	66.55%
行政支出	93,311,000	0.38%	51,244,000	54.92%	29,778,379	31.91%	58.11%
立法支出	8,148,000	0.03%	8,098,000	99.39%	6,120,891	75.12%	75.59%
民政支出	1,432,758,000	5.86%	980,810,000	68.46%	484,921,618	33.85%	49.44%
警政支出	462,397,000	1.89%	239,444,000	51.78%	186,594,188	40.35%	77.93%
財務支出	22,384,000	0.09%	15,234,000	68.06%	9,236,352	41.26%	60.63%
教育支出	3,211,688,000	13.14%	2,694,104,000	83.88%	2,142,485,185	66.71%	79.52%
文化支出	2,332,291,000	9.54%	1,787,582,000	76.64%	1,188,013,005	50.94%	66.46%
農業支出	6,835,241,000	27.96%	6,085,207,000	89.03%	3,810,077,697	55.74%	62.61%
工業支出	139,679,000	0.57%	119,119,000	85.28%	103,715,012	74.25%	87.07%
交通支出	7,019,284,000	28.71%	5,060,097,000	72.09%	3,868,444,793	55.11%	76.45%
其他經濟服務支出	1,021,952,000	4.18%	892,467,000	87.33%	512,600,189	50.16%	57.44%
福利服務支出	269,644,000	1.10%	193,987,000	71.94%	76,095,015	28.22%	39.23%
國民就業支出	1,014,000	0.00%	1,014,000	100.00%	1,002,798	98.90%	98.90%
醫療保健支出	141,013,000	0.58%	129,677,000	91.96%	87,776,949	62.25%	67.69%
環境保護支出	189,825,000	0.78%	142,408,000	75.02%	110,166,136	58.04%	77.36%
社區發展支出	142,674,000	0.58%	52,460,000	36.77%	7,708,796	5.40%	14.69%
其他支出	1,127,378,000	4.61%	868,993,000	77.08%	234,889,726	20.84%	27.03%

資料來源：本府主計處決算科
說明：109年修改科目順序。

八、消防

112年11月本市平均每日火災發生次數為0.33次，較上月0.29次增加0.04次，每千戶火災發生數為0.014次，較上月0.012次增加0.001次，死亡人數0人，受傷人數2人，物資損失估值2,913千元。



年 (月) 底	火災次數	平均每 日發生 次數	每千戶 火災發 生數	火災損失情形					
				死傷人數(人)			物資損失估值(千元)		
				合計	死亡	受傷	合計	房屋	物品
民國 108 年	73	0.20	0.105	51	18	33	20,801	7,875	12,926
民國 109 年	59	0.16	0.084	38	13	26	17,164	7,474	9,690
民國 110 年	70	0.19	0.099	22	5	17	37,374	14,734	22,640
民國 111 年	71	0.19	0.100	17	10	7	16,520	7,483	9,037
11月	5	0.17	0.007	-	-	-	168	24	144
12月	4	0.13	0.006	1	1	-	1,211	403	808
民國 112 年									
1月	6	0.19	0.008	2	1	1	2,041	859	1,182
2月	11	0.39	0.015	1	1	-	6,505	2,736	3,769
3月	5	0.16	0.007	3	1	2	5,258	2,018	3,240
4月	4	0.13	0.006	-	-	3	1,192	490	702
5月	4	0.13	0.006	1	-	1	1,777	710	1,067
6月	3	0.10	0.004	1	1	-	3,558	1,774	1,784
7月	3	0.10	0.004	-	-	-	1,263	564	699
8月	6	0.19	0.008	2	-	2	365	182	183
9月	5	0.17	0.007	8	-	8	260	121	139
10月	9	0.29	0.012	6	2	4	579	274	305
11月	10	0.33	0.014	2	-	2	2,913	1,334	1,579
本月與上月比較數	1	0.04	0.001	-4	-2	-2	2,334	1,060	1,274
本月與上月比較(%)	11.11	14.81	11.048	-66.67	-100.00	-50.00	403.11	386.86	417.70
本月與上年同月比較數	5	0.17	0.007	2	-	2	2,745	1,310	1,435
本月與上年同月比較(%)	100.00	100.00	97.046	--	--	--	1,633.93	5,458.33	996.53

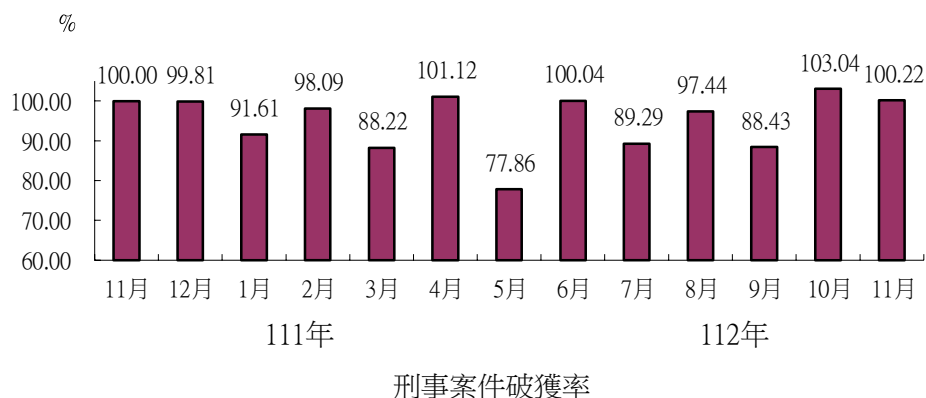
資料來源：本市消防局。

說明：1.本表數字係採用資訊系統處理，係以四捨五入法計列，間有細數之和不等於總數情形。

2.本表火災次數，僅採用「造成人員死亡之火災案件(A1類)」及「造成人員受傷、涉及糾紛、縱火案件或起火原因待查之火災案件(A2類)」合計。

九、治安

112年11月本市刑事案件2,232件較10月2,271件減少39件(減少1.72%)，破獲數2,237件較10月2,340件減少103件(減少4.40%)，破獲率為100.22%，較10月103.04%減少2.81個百分點，違反社會秩序法案件32件較10月35件減少3件(減少8.57%)、經濟案件32件較10月13件增加19件(146.15%)。



年 (月) 底	刑 事 案 件				違反社會秩序 法 案 件		經 濟 案 件		
	發生數	破獲數	嫌疑犯	破獲率	件數	人數	案件數	嫌疑犯	金額(千元)
民國107年	25,970	23,241	25,626	89.49	312	1,178	385	566	1,170,359
民國108年	24,573	22,359	24,834	90.99	395	1,339	522	850	1,219,660
民國109年	24,624	24,230	27,912	98.40	297	1,371	663	1,136	5,862,160
民國110年	24,274	24,104	27,849	99.30	349	1,392	342	615	5,669,659
民國111年	25,793	25,173	29,512	97.60	407	1,039	309	516	2,686,931
11月	1,981	1,981	2,341	100.00	33	45	34	48	47,852
12月	2,094	2,090	2,386	99.81	34	64	10	15	8,095
民國112年									
1月	1,907	1,747	2,089	91.61	21	132	35	46	2,962
2月	1,986	1,948	2,309	98.09	50	116	11	28	35,787
3月	2,522	2,225	2,667	88.22	31	97	30	46	8,170
4月	2,060	2,083	2,495	101.12	46	111	6	7	1,299
5月	3,152	2,454	2,798	77.86	41	139	16	30	7,501
6月	2,465	2,466	2,784	100.04	29	40	36	46	2,649
7月	2,344	2,093	2,484	89.29	43	109	12	31	106,276
8月	2,301	2,242	2,604	97.44	45	55	21	41	7,473
9月	2,489	2,201	2,454	88.43	41	58	31	52	22,028
10月	2,271	2,340	2,589	103.04	35	60	13	21	2,445
11月	2,232	2,237	2,384	100.22	32	125	32	33	3,834
本月與上月比較數	-39	-103	-205	-2.81	-3	65	19	12	1,389
本月與上月比較(%)	-1.72	-4.40	-7.92	百分點	-8.57	108.33	146.15	57.14	56.82
本月與上年同月比較數	251	256	43	0.22	-1	80	-2	-15	-44,017
本月與上年同月比較(%)	12.67	12.92	1.84	百分點	-3.03	177.78	-5.88	-31.25	-91.99

資料來源：本市警察局初步統計數

說明：本表數字係採用資訊系統處理，係以四捨五入法計列，間有細數之和不等於總數情形。

自109年6月19日起警察機關受(處)理刑事案件件數及查獲嫌疑犯人數，未滿12歲兒童不列入統計

十、暴力犯罪

112年11月本市暴力犯罪案件2件較10月3件減少1件(減少33.33%)，破獲數2件，破獲率為100.00%，較10月133.33%減少33.33個百分點，其中發生數以故意殺人及強盜各1件最多，各占50.00%。

年 (月) 底	合計				故意殺人			
	發生數 (件)	破獲數 (件)	嫌疑犯 (人)	破獲率 (%)	發生數 (件)	破獲數 (件)	嫌疑犯 (人)	破獲率 (%)
民國107年	94	98	179	104.26	41	42	104	102.44
民國108年	79	79	147	100.00	39	39	79	100.00
民國109年	80	84	135	105.00	37	38	35	102.70
民國110年	48	48	135	100.00	16	16	56	100.00
民國111年	46	44	59	95.65	16	16	26	100.00
11月	4	3	5	75.00	3	3	5	100.00
12月	4	2	3	50.00	1	1	2	100.00
民國112年								
1月	5	4	5	80.00	-	-	-	--
2月	5	5	11	100.00	1	1	2	100.00
3月	3	6	16	200.00	2	2	2	100.00
4月	6	5	9	83.33	3	2	2	66.67
5月	4	4	3	100.00	2	1	-	50.00
6月	5	4	5	80.00	1	1	1	100.00
7月	6	6	9	100.00	1	2	5	200.00
8月	2	2	31	100.00	-	-	11	--
9月	1	2	5	200.00	-	1	5	--
10月	3	4	7	133.33	2	2	2	100.00
11月	2	2	2	100.00	1	1	1	100.00
本月與上月比較數	-1	-2	-5	-33.33	-1	-1	-1	-
本月與上月比較(%)	-33.33	-50.00	-71.43	百分點	-50.00	-50.00	-50.00	百分點
本月與上年同月比較數	-2	-1	-3	25.00	-2	-2	-4	-
本月與上年同月比較(%)	-50.00	-33.33	-60.00	百分點	-66.67	-66.67	-80.00	百分點

資料來源：警政統計月報。

說明：105年(含)以前強制性交包括強制性交(單一嫌疑犯)、共同強制性交(二人以上嫌疑犯)及對幼性交；自106年起強制性交包括強制性交(單一嫌疑犯)及共同強制性交(二人以上嫌疑犯)，不含對幼性交。

擄人勒贖				強盜			
發生數 (件)	破獲數 (件)	嫌疑犯 (人)	破獲率 (%)	發生數 (件)	破獲數 (件)	嫌疑犯 (人)	破獲率 (%)
-	-	-	--	32	33	52	103.13
2	2	6	--	22	22	39	100.00
-	-	-	--	20	22	74	110.00
3	3	36	100.00	16	16	28	100.00
-	1	4	--	13	12	13	92.31
-	-	-	--	-	-	-	--
-	-	-	--	1	-	-	-
-	-	-	--	5	3	4	60.00
-	-	-	--	3	4	9	133.33
-	-	-	--	1	3	13	300.00
-	-	-	--	1	1	4	100.00
-	-	-	--	2	3	3	150.00
1	1	1	100.00	2	1	2	50.00
-	-	-	--	3	3	4	100.00
-	-	18	--	-	-	-	--
-	-	-	--	-	-	-	--
-	-	-	--	1	2	5	200.00
-	-	-	--	1	1	1	200.00
-	-	-	--	-	-1	-4	-
--	--	--	百分點	-	-50.00	-80.00	百分點
-	-	-	--	1	1	1	--
--	--	--	百分點	--	--	--	百分點

十、暴力犯罪(續完)

年 (月) 底	搶奪				重傷害			
	發生數	破獲數	嫌疑犯	破獲率	發生數	破獲數	嫌疑犯	破獲率
	(件)	(件)	(人)	(%)	(件)	(件)	(人)	(%)
民國107年	11	10	10	90.91	2	2	2	100.00
民國108年	9	9	13	100.00	2	2	5	100.00
民國109年	19	19	20	100.00	1	1	1	100.00
民國110年	10	10	11	100.00	1	1	2	100.00
民國111年	10	9	7	90.00	1	1	1	100.00
11月	-	-	-	--	-	-	-	--
12月	1	-	-	-	-	-	-	--
民國112年								
1月	-	1	1	--	-	-	-	--
2月	1	-	-	-	-	-	-	--
3月	-	1	1	--	-	-	-	--
4月	2	2	3	100.00	-	-	-	--
5月	-	-	-	--	-	-	-	--
6月	1	1	1	100.00	-	-	-	--
7月	-	-	-	--	-	-	-	--
8月	1	1	1	100.00	1	1	1	100.00
9月	-	-	-	--	-	-	-	--
10月	-	-	-	--	-	-	-	--
11月	-	-	-	--	-	-	-	--
本月與上月比較數	-	-	-	--	-	-	-	--
本月與上月比較(%)	--	--	--	百分點	--	--	--	百分點
本月與上年同月比較數	-	-	-	--	-	-	-	--
本月與上年同月比較(%)	--	--	--	百分點	--	--	--	百分點

資料來源：警政統計月報。

(重大)恐嚇取財				強制性交			
發生數 (件)	破獲數 (件)	嫌疑犯 (人)	破獲率 (%)	發生數 (件)	破獲數 (件)	嫌疑犯 (人)	破獲率 (%)
1	1	1	100.00	7	10	10	142.86
-	-	-	-	5	5	5	100.00
-	-	-	--	3	4	5	133.33
-	-	-	--	2	2	2	100.00
-	-	-	--	6	5	4	83.33
-	-	-	--	1	-	-	-
-	-	-	--	1	1	1	100.00
-	-	-	--	-	-	-	--
-	-	-	--	-	-	-	--
-	-	-	--	-	-	-	--
-	-	-	--	-	-	-	--
-	-	-	--	-	-	-	--
-	-	-	--	-	-	-	--
-	-	-	--	2	1	-	50.00
-	-	-	--	-	-	-	--
-	-	-	--	1	1	-	100.00
-	-	-	--	-	-	-	--
-	-	-	--	-	-	-	--
-	-	-	--	-	-	-	--
-	-	-	--	-	-	-	--
-	-	-	--	-	-	-	--
-	-	-	--	-	-	-	--
-	-	-	--	-	-	-	--
-	-	-	--	-	-	-	--
-	-	-	--	-	-	-	--
-	-	-	--	-	-	-	--
-	-	-	百分點	-	-	-	百分點
-	-	-	--	-1	-	-	--
-	-	-	百分點	-100.00	-	-	百分點

十一、竊盜統計

112年11月本市竊盜案件314件較10月285件增加29件(10.18%)，破獲數336件，破獲率為107.01%，較10月103.86%增加3.15個百分點，其中發生數以普通竊盜案件293件最多占93.31%，機車竊盜案件14件次之占4.46%。

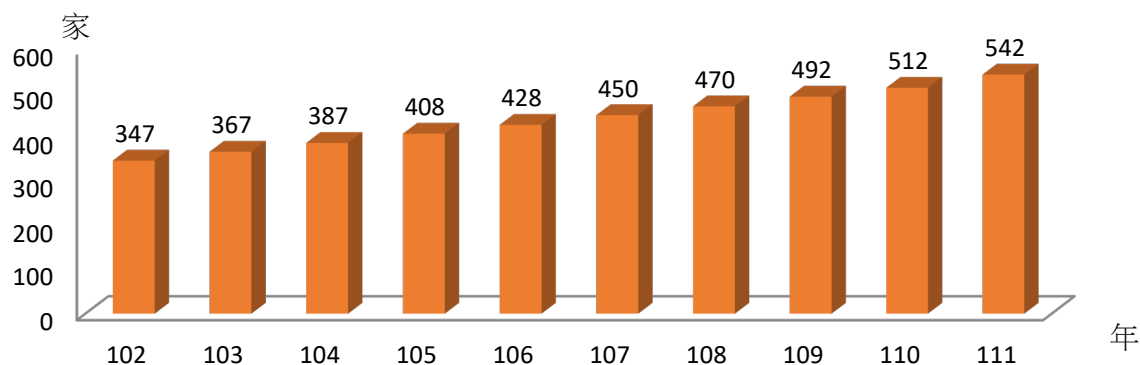
年(月)底	合 計				重大竊盜			
	發生數 (件)	破獲數 (件)	嫌疑犯 (人)	破獲率 (%)	發生數 (件)	破獲數 (件)	嫌疑犯 (人)	破獲率 (%)
民國107年	3,692	2,828	2,457	76.60	-	1	6	--
民國108年	3,693	3,067	2,777	83.05	1	1	3	--
民國109年	3,179	3,076	2,968	96.76	1	-	-	-
民國110年	3,253	3,256	3,093	100.09	2	2	5	100.00
民國111年	3,178	3,072	2,930	96.66	1	1	1	100.00
11月	268	273	263	101.87	-	1	1	--
12月	238	245	230	102.94	-	-	-	--
民國112年								
1月	267	225	221	84.27	1	1	1	100.00
2月	282	274	267	97.16	-	-	-	--
3月	389	334	303	85.86	-	-	-	--
4月	260	257	238	98.85	1	-	-	-
5月	421	324	322	76.96	-	-	-	--
6月	345	347	309	100.58	1	2	5	200.00
7月	358	309	313	86.31	-	-	-	--
8月	318	339	329	106.60	1	1	1	100.00
9月	314	333	282	106.05	1	-	-	-
10月	285	296	296	103.86	-	1	2	--
11月	314	336	326	107.01	-	-	-	--
本月與上月比較數	29	40	30	3.15	-	-1	-2	--
本月與上月比較(%)	10.18	13.51	10.14	百分點	--	-100.00	-100.00	百分點
本月與上年同月比較數	46	63	63	5.14	-	-1	-1	--
本月與上年同月比較(%)	17.16	23.08	23.95	百分點	--	-100.00	-100.00	百分點

資料來源：警政統計月報。

普通竊盜				汽車竊盜				機車竊盜			
發生數	破獲數	嫌疑犯	破獲率	發生數	破獲數	嫌疑犯	破獲率	發生數	破獲數	嫌疑犯	破獲率
(件)	(件)	(人)	(%)	(件)	(件)	(人)	(%)	(件)	(件)	(人)	(%)
3,198	2,383	2,255	74.52	93	67	31	72.04	401	377	165	94.01
3,243	2,682	2,587	82.70	105	57	45	54.29	344	327	142	95.06
2,843	2,766	2,748	97.29	60	43	42	71.67	275	267	178	97.09
2,951	2,966	2,915	100.51	43	55	39	127.91	257	233	134	90.66
2,928	2,827	2,815	96.55	17	25	14	147.06	232	219	100	94.40
252	257	253	101.98	1	-	-	-	15	15	9	100.00
216	226	222	104.63	-	-	1	--	22	19	7	86.36
245	197	200	80.41	5	6	4	120.00	16	21	16	131.25
261	247	253	94.64	3	3	2	100.00	18	24	12	133.33
359	304	292	84.68	4	4	4	100.00	26	26	7	100.00
243	239	221	98.35	1	2	5	200.00	15	16	12	106.67
409	312	311	76.28	2	1	2	50.00	10	11	9	110.00
313	322	296	102.88	-	-	-	--	31	23	8	74.19
343	298	294	86.88	-	-	-	--	15	11	19	73.33
300	323	320	107.67	3	2	3	66.67	14	13	5	92.86
299	320	276	107.02	2	2	1	100.00	12	11	5	91.67
272	282	286	103.68	3	3	1	100.00	10	10	7	100.00
293	315	308	107.51	7	4	8	57.14	14	17	10	121.43
21	33	22	3.83	4	1	7	-42.86	4	7	3	21.43
7.72	11.70	7.69	百分點	133.33	33.33	700.00	百分點	40.00	70.00	42.86	百分點
41	58	55	5.52	6	4	8	57.14	-1	2	1	21.43
16.27	22.57	21.74	百分點	600.00	--	--	百分點	-6.67	13.33	11.11	百分點

十二、南科概況

112年第3季本市南部科學工業園區已核准投資廠商家數555家，較112年第2季549家增加6家(1.09%)，其中各行業以生物技術產業155家占27.93%最多，光電產業143家占25.77%次之。



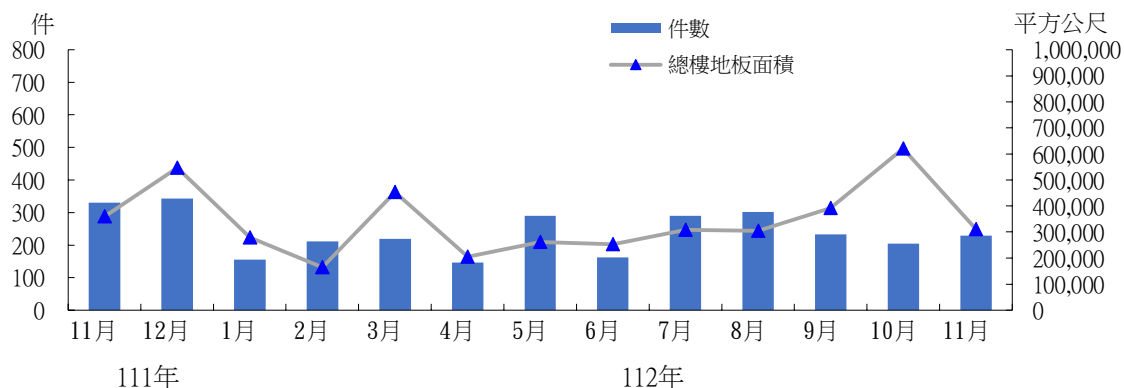
南部科學工業園區已核准投資廠商家數

年(季)底	已核准投資廠商家數(家)	產業分佈								從業人員人數(人)	營業額(億元)
		積體電路	光電	生物技術	通訊	精密機械	電腦週邊	其他產業			
民國 107 年底	450	39	129	124	25	103	8	22	74,351	7,957	
民國 108 年底	470	40	131	136	25	106	9	23	76,981	7,883	
民國 109 年底	492	44	133	144	26	110	10	25	80,021	8,477	
民國 110 年底	512	49	135	149	27	116	11	25	84,050	10,949	
民國 111 年底	542	56	139	155	28	121	15	28	92,601	14,834	
第3季	538	56	138	155	28	120	14	27	93,457	3,804	
第4季	542	56	139	155	28	121	15	28	92,601	4,508	
民國 112 年底											
第1季	545	56	141	155	28	121	16	28	92,440	3,698	
第2季	549	58	141	155	29	122	16	28	91,996	3,072	
第3季	555	59	143	155	29	125	16	28	92,034	3,870	
本季與上季比較數	6	1	2	-	-	3	-	-	38	798	
本季與上季比較(%)	1.09	1.72	1.42	-	-	2.46	-	-	0.04	25.98	
本季與上年同季比較數	17	3	5	-	1	5	2	1	-1,423	66	
本季與上年同季比較(%)	3.16	5.36	3.62	-	3.57	4.17	14.29	3.70	-1.52	1.74	

資料來源：南部科學工業園區管理局。

十三、建築管理

112年11月本市核發建築物建造件數229件、總樓地板面積310,763平方公尺、工程造價概算2,040百萬元，各較112年10月205件增加24件(11.71%)、620,887平方公尺減少310,124平方公尺(減少49.95%)、4,342百萬元減少2,301百萬元(減少53.01%)。



核發建築物建照件數及總樓地板面積

單位：件、平方公尺、千元

年(月)底	核發建築物建照			核發建築物拆除執照			核發建築物使用執照		
	按用途別分			按用途別分			使用分區別		
	件數	總樓地板面積	工程造價	件數	戶數	總樓地板面積	基地面積	地面層面積	總樓地板面積
民國107年	5,459	3,467,527	19,219,945	423	737	458,350	8,545,856	973,623	2,866,319
民國108年	5,468	4,062,250	27,238,260	414	501	321,695	7,427,864	1,055,603	2,599,315
民國109年	4,675	3,895,818	24,566,017	447	508	247,107	8,321,876	1,086,410	2,739,334
民國110年	4,604	5,217,158	34,173,409	443	510	225,954	8,425,761	1,060,704	3,163,965
民國111年	3,704	5,461,668	38,668,588	378	458	221,731	7,829,694	832,878	2,470,697
11月	330	360,323	2,284,251	26	22	9,358	1,637,836	59,783	144,406
12月	343	546,541	4,344,785	31	28	37,166	438,398	87,683	288,046
民國112年									
1月	156	279,291	2,141,294	14	15	4,452	1,155,126	59,824	197,897
2月	211	164,866	1,127,651	27	38	19,163	254,133	54,164	116,001
3月	219	453,533	3,723,346	31	32	26,834	701,974	84,820	262,473
4月	146	205,297	1,328,387	28	34	10,153	760,227	62,085	222,783
5月	290	262,451	1,925,935	35	44	13,442	1,102,379	84,111	300,014
6月	162	253,518	1,467,683	24	20	46,128	299,680	56,059	137,931
7月	290	308,991	2,310,646	21	19	5,774	1,108,353	51,859	112,774
8月	302	304,975	2,303,326	28	34	41,000	742,105	94,910	395,479
9月	233	391,554	2,125,991	31	40	21,774	1,260,245	83,692	317,779
10月	205	620,887	4,341,565	22	21	33,256	1,036,078	85,153	262,156
11月	229	310,763	2,040,089	28	27	9,475	470,707	81,236	327,696
本月與上月比較數	24	-310,124	-2,301,476	6	6	-23,781	-565,371	-3,917	65,540
本月與上月比較(%)	11.71	-49.95	-53.01	27.27	28.57	-71.51	-54.57	-4.60	25.00
本月與上年同月比較數	-101	-49,560	-244,162	2	5	117	-1,167,129	21,453	183,290
本月與上年同月比較(%)	-30.61	-13.75	-10.69	7.69	22.73	1.25	-71.26	35.88	126.93

資料來源：本市工務局建築管理科。

十四、機動車輛

112年10月本市汽機車數量2,110,354輛較上月2,110,143輛增加211輛(0.01%)，自用小客車每千人持有326.67輛，較上月326.14輛增加0.53輛(0.16%)，機車每千人持有737.88輛，較上月738.37輛減少0.49輛(減少0.07%)。

年(月)底	總計	大客車			大貨車			小客	
		計	自用	營業	計	自用	營業	計	自用
民國106年底	1,966,321	2,079	87	1,992	13,005	8,424	4,581	572,006	559,035
民國107年底	1,983,700	2,020	80	1,940	12,975	8,422	4,553	579,943	566,071
民國108年底	2,012,686	1,995	75	1,920	13,097	8,438	4,659	588,919	572,940
民國109年底	2,029,219	2,046	75	1,971	13,254	8,515	4,739	596,101	578,839
民國110年底	2,057,730	2,088	71	2,017	13,578	8,665	4,913	607,802	589,091
民國111年底	2,085,321	2,057	68	1,989	13,755	8,486	5,269	617,969	598,300
10月	2,080,814	2,074	67	2,007	13,762	8,474	5,288	616,107	596,656
11月	2,082,718	2,077	67	2,010	13,745	8,478	5,267	617,216	597,604
12月	2,085,321	2,057	68	1,989	13,755	8,486	5,269	617,969	598,300
民國112年底									
1月	2,087,672	2,045	68	1,977	13,749	8,485	5,264	618,850	598,995
2月	2,090,002	1,990	67	1,923	13,788	8,480	5,308	619,515	599,616
3月	2,093,045	1,990	65	1,925	13,823	8,487	5,336	620,645	600,455
4月	2,095,782	1,981	65	1,916	13,837	8,492	5,345	621,813	601,281
5月	2,099,214	1,970	65	1,905	13,819	8,535	5,284	622,831	602,387
6月	2,101,807	1,951	64	1,887	13,838	8,551	5,287	623,965	603,561
7月	2,104,258	1,942	64	1,878	13,883	8,563	5,320	625,074	604,542
8月	2,106,758	1,958	64	1,894	13,902	8,579	5,323	625,848	605,430
9月	2,110,143	1,959	64	1,895	13,901	8,588	5,313	626,852	606,571
10月	2,110,354	1,957	63	1,894	13,925	8,595	5,330	627,857	607,589
本月與上月比較數	211	-2	-1	-1	24	7	17	1,005	1,018
本月與上月比較(%)	0.01	-0.10	-1.56	-0.05	0.17	0.08	0.32	0.16	0.17
本月與上年同月比較數	29,540	-117	-4	-113	163	121	42	11,750	10,933
本月與上年同月比較(%)	1.42	-5.64	-5.97	-5.63	1.18	1.43	0.79	1.91	1.83

資料來源：交通部公路局。

說明：1.本表所列數字以領有統一牌照車輛為限，軍事及臨時牌照車輛均不包括在內。

2.特種車包括消防車、警備車、郵車及其他車輛。

3.因四捨五入關係，表列增減比較與目視計算結果內容或未能相符。

車 營業	小 貨 車			特種車	機 車			每千人持有輛數	
	計	自用	營業		計	重 型	輕 型	自用小客車	機車
12,971	84,915	83,063	1,852	4,596	1,289,720	1,171,302	118,418	296.33	683.65
13,872	85,626	83,700	1,926	4,625	1,298,511	1,202,163	96,348	300.49	689.29
15,979	86,312	84,126	2,186	4,672	1,317,691	1,235,631	82,060	304.61	700.56
17,262	86,640	84,311	2,329	4,747	1,326,431	1,255,395	71,036	308.73	707.46
18,711	87,829	85,224	2,605	4,942	1,341,491	1,277,119	64,372	316.37	720.43
19,669	88,941	85,792	3,149	4,961	1,357,638	1,298,522	59,116	322.88	732.67
19,451	88,833	85,745	3,088	4,953	1,355,085	1,294,837	60,248	322.35	732.10
19,612	88,884	85,740	3,144	4,957	1,355,839	1,296,305	59,534	322.76	732.27
19,669	88,941	85,792	3,149	4,961	1,357,638	1,298,522	59,116	322.88	732.67
19,855	88,900	85,762	3,138	4,954	1,359,174	1,300,239	58,935	322.89	732.67
19,899	88,993	85,863	3,130	4,960	1,360,756	1,302,082	58,674	323.13	733.30
20,190	88,985	85,887	3,098	4,981	1,362,621	1,304,254	58,367	323.41	733.92
20,532	89,086	85,977	3,109	5,003	1,364,062	1,305,826	58,236	323.74	734.44
20,444	89,174	86,088	3,086	5,037	1,366,383	1,308,336	58,047	324.20	735.37
20,404	89,131	86,089	3,042	5,069	1,367,853	1,310,061	57,792	324.77	736.02
20,532	89,124	86,074	3,050	5,099	1,369,136	1,311,590	57,546	325.16	736.40
20,418	89,062	86,049	3,013	5,101	1,370,887	1,313,653	57,234	325.55	737.14
20,281	89,064	86,086	2,978	5,110	1,373,257	1,316,305	56,952	326.14	738.37
20,268	89,089	86,108	2,981	5,124	1,372,402	1,316,884	55,518	326.67	737.88
-13	25	22	3	14	-855	579	-1,434	0.53	-0.49
-0.06	0.03	0.03	0.10	0.27	-0.06	0.04	-2.52	0.16	-0.07
817	256	363	-107	171	17,317	22,047	-4,730	4.32	5.78
4.20	0.29	0.42	-3.47	3.45	1.28	1.70	-7.85	1.34	0.79

十五、環境保護

112年10月本市平均每日垃圾清運量1,022.09公噸較上月972.03公噸增加50.06公噸(增加5.15%)、較上年同月1,020.23公噸增加1.86公噸(增加0.18%)，垃圾處理方式共處理31,684.77公噸，較上年同月31,627.17公噸增加57.60公噸(增加0.18%)，以焚化31,684.77公噸占100.00%為最多。

年(月)底	平均每日 垃圾清運量 (公噸)	垃圾處理方式				
		合計 (公噸)	焚化	掩埋	堆置	其他
民國106年	652.69	238,232.79	238,232.79	-	-	-
民國107年	1,100.31	400,606.98	400,606.98	-	-	-
民國108年	1,035.45	377,939.29	377,939.29	-	-	-
民國109年	1,015.68	370,724.60	368,755.02	1,969.58	-	-
民國110年	852.27	26,420.24	26,420.24	-	-	-
民國111年	1,000.37	31,011.53	31,011.53	-	-	-
10月	1,020.23	31,627.17	31,627.17	-	-	-
11月	974.29	29,228.63	29,228.63	-	-	-
12月	1,000.37	31,011.53	31,011.53	-	-	-
民國112年						
1月	1,050.37	32,561.33	32,241.33	320.00	-	-
2月	934.26	26,159.16	26,159.16	-	-	-
3月	974.37	30,205.59	30,205.59	-	-	-
4月	1,017.96	30,538.80	30,538.80	-	-	-
5月	1,104.92	34,252.60	34,252.60	-	-	-
6月	1,151.25	34,537.49	34,537.49	-	-	-
7月	1,162.33	36,032.15	36,032.15	-	-	-
8月	1,135.95	35,214.54	35,214.54	-	-	-
9月	972.03	29,160.92	28,305.38	855.55	-	-
10月	1,022.09	31,684.77	31,684.77	-	-	-
本月與上月比較數	50.06	2,523.85	3,379.39	-855.55	-	-
本月與上月比較(%)	5.15	8.65	11.94	-100.00	--	--
本月與上年同月比較數	1.86	57.60	57.60	-	-	-
本月與上年同月比較(%)	0.18	0.18	0.18	--	--	--

資料來源：行政院環保署、本市環保局。

說明：1.環境保護署自109年1月起巨大垃圾統計資料併入垃圾量統計。

2.本表108年1、2月落塵量尚未委外發包，故無統計數值，且自108年起不定期公布落塵量。

3.因四捨五入關係，表列增減比較與目視計算結果內容或未能相符。

112年10月本市廚餘回收4,884.43公噸較上月4,979.29公噸減少94.85公噸(減少1.90%)，資源回收52,423.34公噸較上月48,587.43公噸增加3,835.91公噸(增加7.89%)；總懸浮微粒為79.10微克/立方公尺較上月22.84微克/立方公尺增加56.27微克/立方公尺(增加246.42%)。

廚餘回收 (公噸)	資源回收總量 (公噸)	空氣污染測定	
		總懸浮微粒 (微克/立方公尺)	落塵量 (公噸/平方公里/月)
73,371.64	339,572.52	48.90	2.60
77,313.81	419,989.08	53.93	4.64
63,344.71	473,135.65	57.15	2.32
61,416.81	549,139.49	59.75	2.92
4,646.16	41,885.38	120.88	3.20
4,056.64	45,072.60	84.02	2.39
4,890.04	48,133.23	55.92	1.84
4,562.39	46,667.79	84.02	1.96
4,056.64	45,072.60	69.45	2.39
4,126.97	55,925.95	58.31	-
4,246.33	48,764.26	74.26	-
4,448.61	49,449.52	85.08	-
4,523.13	51,052.79	59.81	-
4,606.36	49,839.47	50.61	1.65
4,641.08	50,737.88	33.59	1.52
4,809.70	51,664.89	21.30	2.56
4,761.15	51,384.89	25.88	2.37
4,979.29	48,587.43	22.84	2.54
4,884.43	52,423.34	79.10	2.38
-94.85	3,835.91	56.27	-0.16
-1.90	7.89	246.42	-6.42
-5.61	4,290.11	23.18	0.54
-0.11	8.91	41.45	29.58

十六、勞工保險

112年10月本市勞工保險43,498家、750,695人，各較112年9月43,467家增加31家(0.07%)、750,033人增加662人(0.09%)。

年(月)底	總計		產業工人及 交通公用 事業之員工		公司、行號 之員工		新聞、文化、 公益及合作 事業之員工	
	單位數	人數	單位數	人數	單位數	人數	單位數	人數
民國108年底	40,276	764,877	13,552	292,617	20,850	169,832	885	20,216
民國109年底	41,069	769,667	13,797	291,930	21,255	171,431	952	21,510
民國110年底	42,238	781,410	14,181	292,346	21,821	172,424	1,044	23,063
民國111年底	42,781	753,840	14,449	281,558	22,047	168,377	1,101	23,186
10月	42,730	758,984	14,400	282,284	22,043	168,638	1,090	23,141
11月	42,787	759,254	14,423	282,214	22,057	168,857	1,102	23,345
12月	42,781	753,840	14,449	281,558	22,047	168,377	1,101	23,186
民國112年底								
1月	42,835	746,580	14,476	280,215	22,061	167,867	1,108	23,218
2月	42,932	749,370	14,517	279,609	22,077	167,691	1,116	23,396
3月	42,968	751,880	14,533	280,023	22,092	169,063	1,125	23,548
4月	43,059	752,651	14,567	279,812	22,143	169,215	1,132	23,695
5月	43,182	751,882	14,594	279,242	22,213	169,232	1,134	23,783
6月	43,245	744,543	14,630	279,262	22,245	168,693	1,141	23,979
7月	43,326	745,121	14,667	280,297	22,280	170,891	1,149	23,995
8月	43,422	746,701	14,697	278,597	22,317	170,488	1,161	24,205
9月	43,467	750,033	14,711	278,828	22,341	171,024	1,165	24,464
10月	43,498	750,695	14,742	278,367	22,322	171,425	1,172	24,614
本月與上月比較數	31	662	31	-461	-19	401	7	150
本月與上月比較(%)	0.07	0.09	0.21	-0.17	-0.09	0.23	0.60	0.61
本月與上年同月比較數	768	-8,289	342	-3,917	279	2,787	82	1,473
本月與上年同月比較(%)	1.80	-1.09	2.38	-1.39	1.27	1.65	7.52	6.37

資料來源：勞工保險局

政府機關、公、私立學校之員工		受雇從事漁業生產之勞動者		職業訓練機構接受訓練者		職業勞工		漁會之甲類會員		自願投保者	
單位數	人數	單位數	人數	單位數	人數	單位數	人數	單位數	人數	單位數	人數
663	32,543	41	109	15	960	324	150,175	2	64,365	3,944	34,060
667	32,477	50	130	15	987	329	151,534	2	64,701	4,002	34,967
693	36,113	52	127	25	1,399	332	155,424	2	65,145	4,088	35,369
693	34,308	73	196	19	1,220	335	145,961	2	64,265	4,062	34,769
695	37,547	63	171	26	1,275	335	146,722	2	64,464	4,076	34,742
695	37,614	71	188	22	1,202	335	146,610	2	64,356	4,080	34,868
693	34,308	73	196	19	1,220	335	145,961	2	64,265	4,062	34,769
697	30,409	75	198	14	779	335	145,471	2	64,007	4,067	34,416
695	34,319	76	200	10	828	335	144,976	2	63,746	4,104	34,605
693	35,720	74	201	11	684	335	144,055	2	63,714	4,103	34,872
692	36,457	70	190	17	1,132	335	143,696	2	63,634	4,101	34,820
693	36,389	76	191	27	1,495	335	143,164	2	63,566	4,108	34,820
665	30,327	79	192	28	1,623	335	142,454	2	63,414	4,120	34,599
659	27,744	77	194	29	1,582	337	142,297	2	63,307	4,126	34,814
666	31,727	78	197	32	1,480	337	141,894	2	63,172	4,132	34,940
663	34,608	81	197	31	1,369	337	141,220	2	63,042	4,136	35,281
664	35,813	83	202	24	1,285	337	140,576	2	62,927	4,152	35,486
1	1,205	2	5	-7	-84	-	-644	-	-115	16	205
0.15	3.48	2.47	2.54	-22.58	-6.14	-	-0.46	-	-0.18	0.39	0.58
-31	-1,734	20	31	-2	10	2	-6,146	-	-1,537	76	744
-4.46	-4.62	31.75	18.13	-7.69	0.78	0.60	-4.19	-	-2.38	1.86	2.14

十七、勞動力

一、十五歲以上民間人口與勞動力

- (一) 111年臺灣地區十五歲以上民間人口20,028千人，勞動力11,853千人，勞動力參與率59.18%；本市十五歲以上民間人口1,617千人，勞動力989千人，勞動力參與率61.2%。
- (二) 111年本市十五歲以上民間人口較110年1,628千人減少11千人(減少0.68%)，勞動力較110年979千人增加10千人(1.02%)，勞動力參與率較110年60.1%上升1.1個百分點。

二、就業者與失業者

- (一) 111年臺灣地區就業者11,418千人，失業者434千人，失業率3.67%，本市就業者953千人，失業者36千人，失業率3.6%，其中失業率較臺灣地區低0.07個百分點，與高雄市相同，為六都最低。
- (二) 111年本市就業者較110年941千人增加12千人(1.28%)，失業者較110年38千人減少2千人(減少5.26%)，失業率較110年3.9%減少0.3個百分點。

三、非勞動力

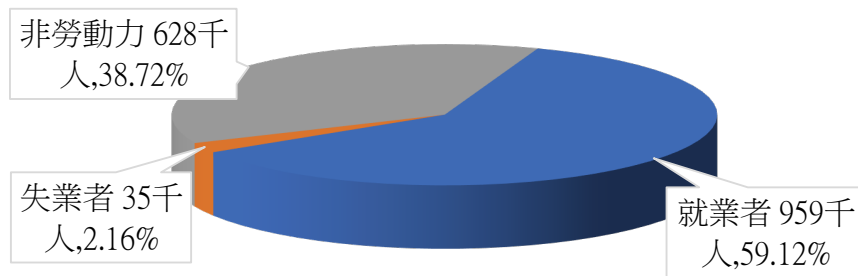
111年臺灣地區非勞動力8,175千人，本市非勞動力628千人較110年649千人減少21千人(減少3.24%)。

111年臺灣地區及六都比較

單位：千人

地區別	15歲以上 民間人口	勞動力			非勞動力	勞動參與率 (%)	失業率 (%)
		計	就業者	失業者			
臺灣地區	20,028	11,853	11,418	434	8,175	59.18	3.67
新北市	3,496	2,043	1,967	76	1,453	58.4	3.7
臺北市	2,163	1,212	1,168	44	951	56.0	3.7
桃園市	1,924	1,185	1,141	44	739	61.6	3.7
臺中市	2,399	1,465	1,411	54	935	61.0	3.7
臺南市	1,617	989	953	36	628	61.2	3.6
高雄市	2,377	1,398	1,347	51	979	58.8	3.6

資料來源：行政院主計總處



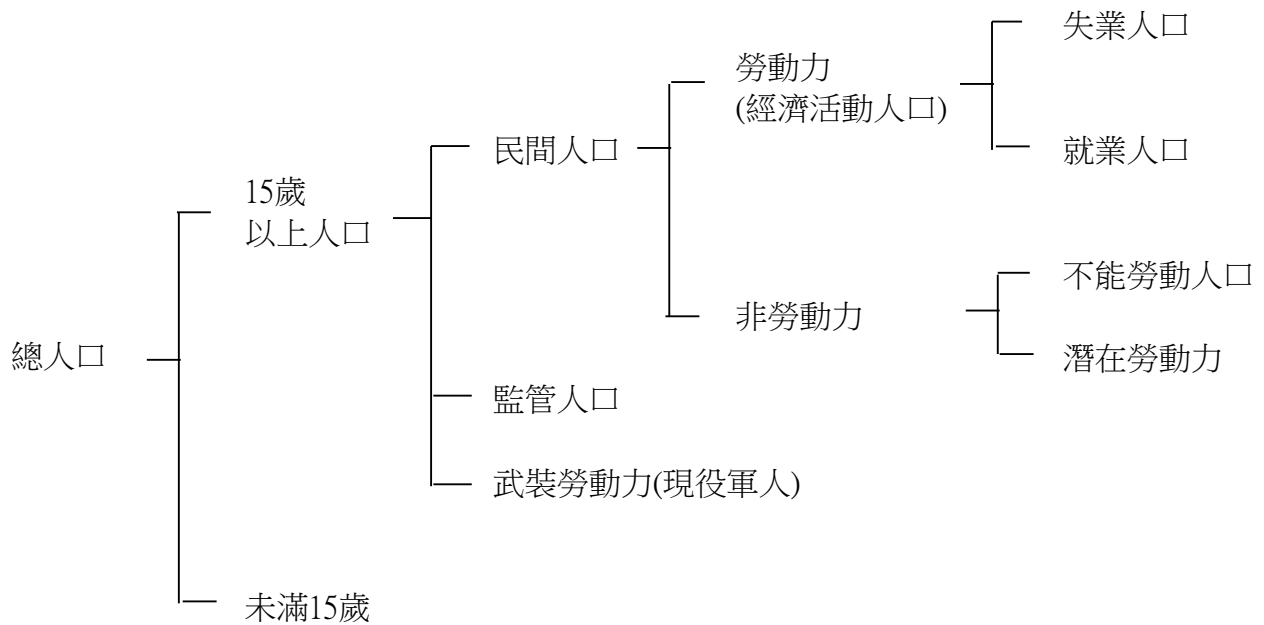
112年上半年本市十五歲以上民間人口結構比

單位:千人

年(半年)底	十五歲以上 民間人口	勞 動 力			非勞動力	勞動力 參與率 (%)	失業率 (%)	臺灣地區 失業率 (%)
		合 計	就業者	失業者				
民國102年合計	1,602	965	924	41	637	60.3	4.2	4.18
民國103年合計	1,608	972	932	39	636	60.5	4.1	3.96
民國104年合計	1,616	986	948	38	630	61.0	3.8	3.78
民國105年合計	1,624	996	957	39	629	61.3	3.9	3.92
民國106年合計	1,630	1,002	963	38	628	61.5	3.8	3.76
民國107年合計	1,631	1,018	980	38	613	62.4	3.8	3.71
民國108年合計	1,631	1,030	991	38	602	63.1	3.7	3.73
民國109年合計	1,631	1,013	974	39	618	62.1	3.8	3.85
民國110年合計	1,628	979	941	38	649	60.1	3.9	3.95
下半年	1,627	980	942	38	647	60.3	3.9	3.98
民國111年合計	1,617	989	953	36	628	61.2	3.6	3.67
上半年	1,619	990	954	36	630	61.1	3.6	3.66
下半年	1,615	989	953	36	626	61.2	3.7	3.67
民國112年合計								
上半年	1,622	994	959	35	628	61.3	3.5	3.51
112年上半年與111 年下半年比較(%)	0.43	0.51	0.63	-2.78	0.32	0.1 (百分點)	-0.2 (百分點)	-0.16 (百分點)
112年上半年與111 年上半年比較(%)	0.19	0.40	0.52	-2.78	-0.32	0.2 (百分點)	-0.1 (百分點)	-0.15 (百分點)

資料來源：行政院主計總處辦理之人力資源調查。

附 註：部份欄位是以平均值表示，故比較數之百分比或有些許誤差。



- ◎勞動力：凡在資料標準週內，年滿十五歲可以工作之民間經濟活動人口均屬之，即勞動力人口=就業者+失業者。
- ◎就業者：凡在資料標準週內，年滿十五歲之從事有酬工作者，或工作在15小時以上之無酬家屬工作者。
- ◎失業者:凡在資料標準週內，年滿十五歲同時具有下列條件者：（1）無工作者；（2）隨時可以工作；（3）正在尋找工作。等待恢復工作者或已找到工作而未開始工作亦無酬報酬者。
- ◎非勞動力：凡在資料標準週內，年滿十五歲，不屬勞動力之民間人口，包括因就學、料理家務、衰老、殘障、想工作而未去尋找工作及因其他原因而未去工作亦未找工作者。

十八、社會救助

112年第3季本市醫療補助受益94人次，金額1,460千元，急難救助484人次，金額3,087千元。

112年第3季本市醫療補助受益人次、金額各較112年第2季86人次增加8人次(9.30%)、1,269千元增加191千元(15.05%)；急難救助人次、金額各較112年第2季493人次減少9人次(減少1.83%)、3,265千元減少178千元(減少5.45%)。

年 (季) 底	醫 療 補 助		災 害 救 助 (上半年、下半年)		急 難 救 助	
	受益人次 (人次)	補助金額(千元) (全民健保除外)	受災人數 (人)	救助金額 (千元)	救助人次 (人次)	救助金額 (千元)
民國108年	458	7,712	15	5,385	3,520	22,243
民國109年	385	5,445	11	2,505	3,062	19,382
民國110年	323	6,410	4	1,525	2,443	15,912
民國111年	393	12,395	5	1,480	2,126	13,700
第3季	117	3,820	1	300	532	3,274
第4季	109	4,109	3	680	505	3,399
民國112年						
第1季	83	1,830	-	-	540	3,627
第2季	86	1,269	1	800	493	3,265
第3季	94	1,460	-	-	484	3,087
本季與上季比較數	8	191	--	--	-9	-178
本季與上季比較(%)	9.30	15.05	--	--	-1.83	-5.45
本季與上年同季比較數	-23	-2,360	--	--	-48	-187
本季與上年同季比較 (%)	-19.66	-61.78	--	--	-9.02	-5.71

資料來源：本市社會局

說 明：

- 1.本表數字係採用資訊系統處理，係以四捨五入法計列，間有細數之和不等於總數情形。
- 2.災害救助受災人數包含臨時收容、死亡(含無名屍)、失蹤及重傷人數。救助金額另含住宅毀損受遷救助。
- 3.災害救助資料來源自112年起改為半年報，上、下半年資料分別呈現於第2季、第4季。

十九、低收入戶

112年第3季本市低收入戶8,907戶、15,135人各占全市總戶數及總人數之1.23%及0.81%，較112年第2季9,077戶減少170戶(減少1.87%)、15,734人減少599人(減少3.81%)，各類低收入戶生活扶助中以家庭生活補助7,825人次為最多。

年(季)底	低 收 入 戶								低收入戶 占總戶口	
	合 計		第一款		第二款		第三款		戶數	人數
	戶數	人數	戶數	人數	戶數	人數	戶數	人數	%	%
民國108年底	9,791	18,964	297	302	3,068	3,896	6,426	14,766	1.41	1.01
民國109年底	9,602	17,923	261	267	3,097	3,847	6,244	13,809	1.36	0.96
民國110年底	9,546	17,527	230	233	3,071	3,798	6,245	13,496	1.34	0.94
民國111年底	8,775	15,214	181	183	2,912	3,528	5,682	11,503	1.22	0.82
第3季	9,223	16,443	195	197	3,015	3,672	6,013	12,574	1.29	0.89
第4季	8,775	15,214	181	183	2,912	3,528	5,682	11,503	1.22	0.82
民國112年底										
第1季	9,052	15,751	178	180	2,990	3,641	5,884	11,930	1.26	0.85
第2季	9,077	15,734	174	176	2,969	3,605	5,934	11,953	1.26	0.85
第3季	8,907	15,135	171	173	2,929	3,516	5,807	11,446	1.23	0.81
本 季 與 上 本 季 比 較 數	-170	-599	-3	-3	-40	-89	-127	-507	-0.03	-0.03
本 季 與 上 本 季 比 較 (%)	-1.87	-3.81	-1.72	-1.70	-1.35	-2.47	-2.14	-4.24	百分點	百分點
本 季 與 上 年 同 季 比 較 數	-316	-1,308	-24	-24	-86	-156	-206	-1,128	-0.06	-0.07
本 季 與 上 年 同 季 比 較 (%)	-3.43	-7.95	-12.31	-12.18	-2.85	-4.25	-3.43	-8.97	百分點	百分點

資料來源：衛生福利部統計月報、年報、本市社會局

單位：元

低收入戶生活扶助

家庭生活補助		就學生活補助		以工代賑		節日慰問 (上半年、下半年)	
人次	補助金額	人次	補助金額	人次	補助金額	人次	補助金額
47,173	148,610,488	36,255	221,699,325	233	4,137,215	286,525	97,678,065
41,670	136,291,638	31,641	201,173,478	179	2,459,435	224,914	85,216,785
39,789	128,840,022	29,963	190,504,754	318	8,037,676	218,109	97,647,567
36,023	115,222,467	28,659	150,316,602	342	4,177,171	245,330	101,829,113
8,997	28,770,723	5,697	36,221,526	81	1,043,969	-	-
8,376	26,897,865	6,804	43,259,832	102	1,099,450	116,185	45,307,070
8,059	25,943,223	6,196	39,394,168	78	1,034,090	-	-
3,201	26,218,449	6,110	38,847,380	84	1,065,224	135,403	53,135,242
7,825	25,204,545	4,741	30,143,278	72	1,716,492	-	-
4,624	-1,013,904	-1,369	-8,704,102	-12	651,268	--	--
144.45	-3.87	-22.41	-22.41	-14	61.14	--	--
-1,172	-3,566,178	-956	-6,078,248	-9	672,523	--	--
-13.03	-12.40	-16.78	-16.78	-11	64.42	--	--

二十、中低收入戶老人生活津貼

112年11月本市中低收入老人數17,518人(低收入2,067人、中低收入15,451人)較10月17,400人增加118人(0.68%)，補助生活津貼122,816千元(低收入16,356千元、中低收入106,460千元)較10月122,031千元增加785千元(0.64%)。

年 (月) 底	中 低 收 入 老 人 生 活 津 貼					
	合 計		低 收 入 戶			
	人數(人)	金額(千元)	第 一 款		第 二 款	
			人數(人)	金額(千元)	人數(人)	金額(千元)
民國108年底	12,451	977,424	90	8,548	732	64,443
民國109年底	14,178	1,123,285	78	7,739	750	69,685
民國110年底	15,530	1,256,433	62	6,265	781	71,949
民國111年底	16,652	1,358,381	51	5,213	805	75,495
11月	16,368	116,500	52	403	811	6,308
12月	16,652	118,175	51	396	805	6,269
民國112年底						
1月	16,076	111,780	52	403	792	6,153
2月	16,311	116,462	51	396	799	6,269
3月	16,531	117,883	50	388	816	6,377
4月	16,694	118,200	50	388	820	6,393
5月	16,828	118,548	50	388	826	6,455
6月	16,973	119,370	50	388	825	6,409
7月	17,031	119,587	49	380	824	6,432
8月	17,146	120,425	48	372	826	6,432
9月	17,277	121,311	47	365	828	6,467
10月	17,400	122,031	46	357	833	6,533
11月	17,518	122,816	44	341	828	6,432
本月與上月比較數	118	785	-2	-16	-5	-101
本月與上月比較(%)	0.68	0.64	-4.35	-4.35	-0.60	-1.54
本月與上年同月比較數	1,150	6,316	-8	-62	17	124
本月與上年同月比較(%)	7.03	5.42	-15.38	-15.38	2.10	1.97

資料來源：衛生福利部統計年報、衛生福利部統計月報、本市社會局。

(按 最 低 生 活 費 用 標 準 分)						中低收入老人 人數占65 歲以上人口 比 率
		中 低 收 入 戶				
第 三 款		1.0倍~未滿1.5倍者		1.5倍~未滿2.5倍者		
人數(人)	金額(千元)	人數(人)	金額(千元)	人數(人)	金額(千元)	
849	73,259	8,476	735,464	2,304	95,710	4.21
972	85,248	9,206	825,887	3,172	134,726	4.58
1,042	95,758	10,450	944,400	3,195	138,061	4.82
1,112	100,300	11,174	1,026,705	3,510	150,668	4.98
1,096	8,612	11,025	87,476	3,384	13,701	4.92
1,112	8,846	11,174	88,366	3,510	14,298	4.98
1,071	8,360	10,792	83,772	3,369	13,092	4.79
1,089	8,625	11,018	87,678	3,354	13,494	4.84
1,110	8,884	11,125	88,287	3,430	13,948	4.90
1,124	8,896	11,192	88,361	3,508	14,161	4.93
1,122	8,767	11,247	88,551	3,583	14,386	4.95
1,136	9,008	11,313	88,957	3,649	14,608	4.98
1,147	9,109	11,321	88,971	3,690	14,695	4.98
1,153	9,132	11,364	89,390	3,755	15,098	4.99
1,171	9,350	11,416	89,903	3,815	15,226	5.01
1,181	9,435	11,452	90,150	3,888	15,556	5.03
1,195	9,582	11,500	90,556	3,951	15,904	5.04
14	147	48	406	63	348	0.01
1.19	1.56	0.42	0.45	1.62	2.24	百分點
99	970	475	3,081	567	2,203	0.12
9.03	11.27	4.31	3.52	16.76	16.08	百分點

二十一、獨居老人數及服務概況

112年上半年本市獨居老人2,850人較111年下半年2,983人減少133人(減少4.46%)，其中一般老人1,827人(64.11%)、中(低)收入戶1,023人(35.89%)。

年(半年)別 市區別	總人數(年底、半年底)			類 型(年底、半年底)			
	合 計	男	女	中(低) 收入戶	一般老人	榮 民	原 住 民
民國108年底	2,278	761	1,517	536	1,742	70	-
民國109年底	1,850	612	1,238	542	1,308	46	-
民國110年底	1,658	545	1,113	540	1,118	44	-
民國111年底	2,983	1,330	1,653	1,046	1,937	34	-
上半年	3,066	1,375	1,691	467	2,599	37	-
下半年	2,983	1,330	1,653	1,046	1,937	34	-
民國112年底							
上半年	2,850	1,275	1,575	1,023	1,827	30	1
新營區	46	21	25	28	18	-	-
鹽水區	92	35	57	27	65	-	-
白河區	82	34	48	34	48	-	-
柳營區	35	16	19	16	19	-	-
後壁區	95	58	37	32	63	1	-
東山區	159	67	92	8	151	-	-
麻豆區	55	28	27	18	37	1	-
下營區	44	24	20	11	33	-	-
六甲區	46	18	28	17	29	-	-
官田區	56	23	33	23	33	-	-
大內區	49	31	18	12	37	-	-
佳里區	56	24	32	36	20	-	1
學甲區	126	55	71	47	79	-	-
西港區	70	18	52	17	53	-	-
七股區	40	15	25	16	24	-	-
將軍區	84	42	42	26	58	1	-
北門區	22	6	16	5	17	-	-
新化區	72	31	41	33	39	-	-
善化區	144	68	76	33	111	1	-
新市區	49	27	22	19	30	2	-
安定區	50	26	24	18	32	-	-
山上區	36	27	9	19	17	-	-
玉井區	37	18	19	16	21	-	-
楠西區	6	1	5	1	5	-	-
南化區	63	40	23	17	46	1	-
左鎮區	10	4	6	4	6	-	-
仁德區	70	36	34	28	42	8	-
歸仁區	15	5	10	9	6	-	-
關廟區	27	15	12	11	16	-	-
龍崎區	13	12	1	2	11	-	-
永康區	150	41	109	57	93	11	-
東 區	358	148	210	85	273	-	-
南 區	133	56	77	53	80	1	-
北 區	114	38	76	63	51	3	-
安南區	75	37	38	48	27	-	-
安平區	135	65	70	55	80	-	-
中西區	136	65	71	79	57	-	-

資料來源：本市社會局

備註：

1.因110年12月5日起，臺南市政府獨居老人關懷服務計畫中，服務對象定義有修正，故獨居老人數與往年差異性較大。

合 計	服務內容(人次)					年(半年)底	轉介機構
	電 話 問 安	關 懷 訪 視	居 家 服 務	餐 飲 服 務	陪 同 就 醫	安裝緊急救援 連線(人)	安 置 (人)
494,610	130,323	109,228	28,698	226,064	297	289	70
483,602	120,360	119,478	30,428	213,244	92	351	118
619,437	136,881	158,322	152,472	171,519	243	419	71
1,310,431	239,957	588,189	251,808	229,986	491	631	64
644,977	120,676	284,027	122,924	117,135	215	495	39
665,454	119,281	304,162	128,884	112,851	276	631	25
816,956	135,339	425,065	143,005	113,362	185	659	32
24,642	7,269	13,268	2,971	1,134	-	13	3
27,362	2,902	19,876	3,430	1,154	-	18	4
27,127	1,996	19,127	4,401	1,603	-	21	3
15,660	1,981	10,772	2,038	869	-	11	-
29,003	3,313	20,862	3,961	867	-	19	-
39,708	5,565	25,652	8,047	444	-	8	-
14,778	3,955	8,046	2,515	262	-	14	-
8,830	2,062	3,476	1,835	1,457	-	8	-
9,731	1,308	3,786	1,703	2,934	-	8	-
10,059	1,572	6,022	2,044	421	-	22	-
16,762	2,980	6,559	2,514	4,709	-	12	1
18,324	2,400	9,667	4,171	1,966	120	24	-
31,617	2,182	16,063	10,105	3,267	-	20	-
17,315	2,408	9,319	4,986	602	-	8	-
39,458	12,244	10,679	5,094	11,390	51	6	1
44,143	2,844	8,862	7,089	25,348	-	14	3
11,673	4,447	5,475	1,179	572	-	4	1
12,770	862	8,596	3,139	173	-	22	2
63,260	10,397	22,707	6,110	24,046	-	15	1
10,518	2,095	5,298	2,248	877	-	8	-
28,221	3,522	9,975	2,257	12,467	-	12	2
11,157	1,331	6,764	1,188	1,874	-	13	-
14,846	3,289	8,112	2,823	622	-	14	1
1,607	240	883	455	29	-	1	-
16,628	1,940	10,261	3,934	493	-	15	-
3,695	249	2,613	515	318	-	5	-
17,405	5,249	9,294	2,593	269	-	13	-
2,841	297	1,806	539	197	2	10	-
6,446	1,066	4,103	1,046	231	-	9	-
4,975	269	3,316	1,049	341	-	6	-
27,034	7,140	11,664	6,688	1,530	12	44	-
74,153	10,205	43,854	15,426	4,668	-	69	3
30,578	4,824	18,735	5,597	1,422	-	45	-
23,101	1,557	16,003	4,997	544	-	39	2
18,268	2,456	11,482	3,814	516	-	25	-
29,402	7,193	14,231	4,830	3,148	-	29	1
33,859	9,730	17,857	5,674	598	-	35	4

二十二、身心障礙

112年第3季本市身心障礙者人數98,819人較112年第2季98,700人增加119人(0.12%)，其中以肢體障礙者29,861人最多占30.22%，重要器官失去功能者14,094人次之占14.26%。

年 (季) 底	總 計	視 覺 障 礙 者	聽覺機能 障 礙 者	平衡機能 障 礙 者	聲音機能或 語言機能障 礙 者	肢 體 障 礙 者
民 國 108 年 底	98,640	5,566	9,649	339	1,240	32,136
民 國 109 年 底	99,072	5,553	9,661	343	1,240	31,575
民 國 110 年 底	99,474	5,465	9,853	320	1,235	31,169
民 國 111 年 底	98,413	5,317	10,046	313	1,220	30,225
第 3 季	98,654	5,359	9,956	310	1,232	30,450
第 4 季	98,413	5,317	10,046	313	1,220	30,225
民 國 112 年 底						
第 1 季	98,505	5,311	10,106	321	1,227	30,129
第 2 季	98,700	5,293	10,206	313	1,226	30,035
第 3 季	98,819	5,296	10,265	307	1,223	29,861
本 季 與 上 季 比 較 數	119	3	59	-6	-3	-174
本 季 與 上 季 比 較 (%)	0.12	0.06	0.58	-1.92	-0.24	-0.58
本 季 與 上 年 同 季 比 較 數	165	-63	309	-3	-9	-589
本 季 與 上 年 同 季 比 較 (%)	0.17	-1.18	3.10	-0.97	-0.73	-1.93

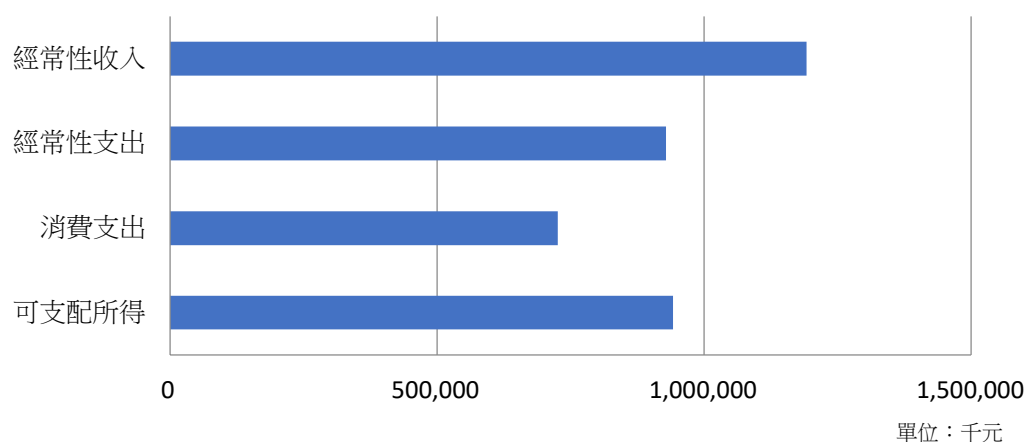
資料來源：本市社會局

單位：人

智能障礙者	重要器官失去功能者	顏面損傷者	植物人	失智者	自閉症者	慢性精神病患者	多重障礙者	其他
8,807	13,500	345	244	5,765	930	8,842	9,656	1,621
8,894	13,784	336	217	6,161	1,008	8,912	9,648	1,740
9,055	14,001	336	190	6,401	1,104	9,035	9,466	1,844
9,010	14,006	327	161	6,408	1,180	8,943	9,366	1,891
9,036	14,015	334	170	6,376	1,151	8,971	9,409	1,885
9,010	14,006	327	161	6,408	1,180	8,943	9,366	1,891
9,001	14,047	336	153	6,468	1,199	8,938	9,345	1,924
8,996	14,101	337	151	6,554	1,222	8,943	9,353	1,970
8,981	14,094	346	145	6,696	1,248	8,966	9,367	2,024
-15	-7	9	-6	142	26	23	14	54
-0.17	-0.05	2.67	-3.97	2.17	2.13	0.26	0.15	2.74
-55	79	12	-25	320	97	-5	-42	139
-0.61	0.56	3.59	-14.71	5.02	8.43	-0.06	-0.45	7.37

二十三、家庭收支

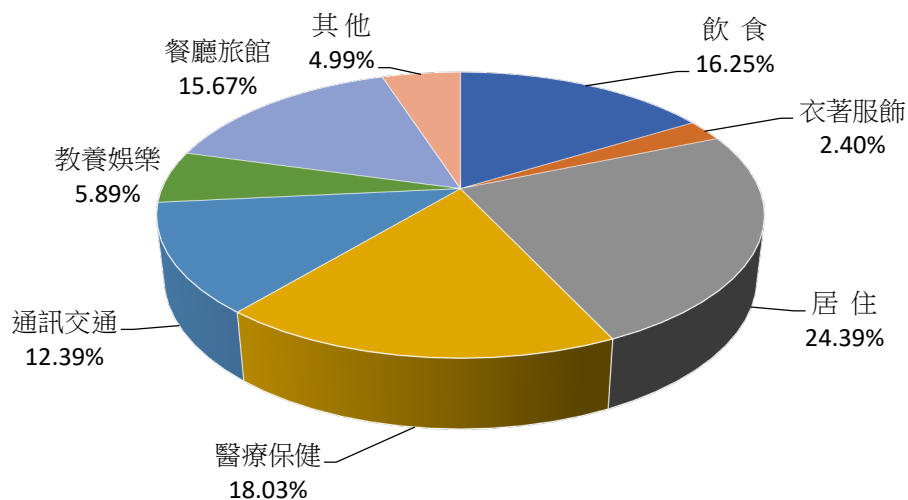
111年臺灣地區平均每戶家庭之經常性收入1,406,998元、經常性支出1,066,815元、消費支出834,537元、可支配所得1,108,569元，本市經常性收入1,192,241元、經常性支出928,456元、消費支出726,637元、可支配所得941,880元。



111年本市平均每戶全年收支

年底別	平均每戶人數	平均每戶就業人數	平均每戶全年收支(元)				平均消費傾向 (a/b*100)	儲蓄(b-a)
			經常性收入	經常性支出	消費支出 (a)	可支配所得(b)		
民國102年	3.18	1.51	1,029,390	820,810	654,843	830,467	78.85	175,624
民國103年	3.12	1.53	1,029,059	836,829	674,797	829,957	81.31	155,160
民國104年	3.11	1.52	1,044,744	845,424	675,861	837,530	80.70	161,669
民國105年	3.09	1.54	1,102,273	875,396	696,425	884,524	78.73	188,099
民國106年	3.08	1.52	1,121,261	884,159	707,495	902,536	78.39	195,040
民國107年	3.06	1.50	1,132,138	904,532	717,367	898,912	79.80	181,545
民國108年	2.96	1.45	1,120,897	889,505	714,445	904,114	79.02	189,669
民國109年	2.82	1.37	1,132,515	893,623	711,289	904,141	78.67	192,852
民國110年	2.85	1.39	1,162,797	905,191	709,486	924,875	76.71	215,389
民國111年	2.79	1.37	1,192,241	928,456	726,637	941,880	77.15	215,243
當年較上年比較(%)	-2.11	-1.44	2.53	2.57	2.42	1.84	0.57	-0.07

資料來源：行政院主計總處家庭收支調查報告、臺南市家庭收支調查報告。



111年本市平均每戶消費支出結構

年底別	消費支出結構(%)								
	合計	飲食	衣著服飾	居住	醫療保健	通訊交通	教養娛樂	餐廳旅館	其他
民國102年	100.00	17.57	2.60	23.34	16.83	13.90	9.13	10.91	5.73
民國103年	100.00	17.23	2.46	23.96	16.74	13.91	8.63	11.92	5.16
民國104年	100.00	17.42	2.38	23.68	17.45	13.57	8.33	11.72	5.46
民國105年	100.00	16.81	2.44	23.61	16.60	14.74	8.10	12.54	5.15
民國106年	100.00	16.34	2.44	23.53	17.28	14.12	7.81	13.15	5.33
民國107年	100.00	16.73	2.25	23.88	16.97	13.52	7.76	13.72	5.18
民國108年	100.00	16.56	2.12	23.37	17.98	12.42	7.73	14.92	4.89
民國109年	100.00	16.41	2.28	24.54	18.79	12.95	6.47	13.70	4.85
民國110年	100.00	16.82	2.22	24.18	18.91	14.07	5.61	13.55	4.65
民國111年	100.00	16.25	2.40	24.39	18.03	12.39	5.89	15.67	4.99
當年較上年增減(百分點)	--	-0.57	0.18	0.21	-0.89	-1.68	0.28	2.12	0.34

資料來源：行政院主計總處家庭收支調查報告、臺南市家庭收支調查報告。

二十四、物價指數

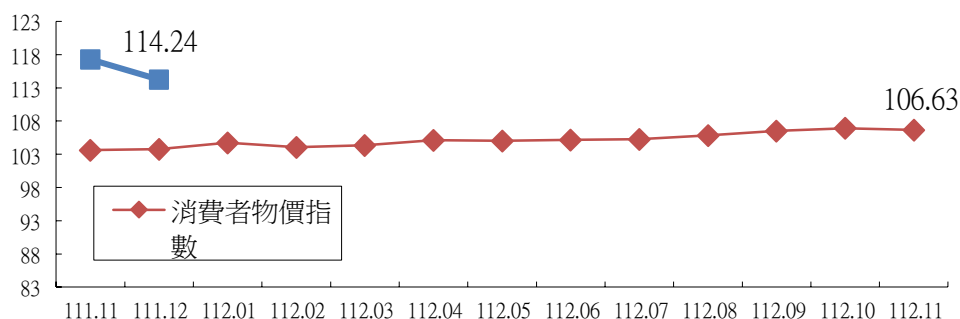
(摘錄行政院主計總處新聞稿)

一、臺灣地區消費者物價指數

- (一) 11月CPI較上月跌0.28%：主因部分服飾適逢百貨公司週年慶折扣促銷，加以蔬菜及油料費價格下跌，惟水果價格上漲，抵銷部分跌幅。
- (1) 衣著類跌2.07%：主因部分百貨公司週年慶優惠促銷，成衣價格下跌2.55%所致。
 - (2) 交通及通訊類跌0.46%：主因油料費隨國際行情下跌2.31%，通訊設備亦跌1.78%所致。
 - (3) 食物類跌0.42%：主因蔬菜受供給增加影響，價格下跌8.94%，蛋類亦跌5.19%，惟水果價格上漲2.78%，抵銷部分跌幅。
 - (4) 醫藥保健類漲0.21%：主因藥品及保健食品價格上漲0.67%所致。
- (二) 11月CPI較上年同月漲2.90%：蔬菜、水果、肉類及外食費等食物價格上漲，加以娛樂服務、房租、油料費、個人隨身用品、個人照顧服務費及醫療費用調漲所致，惟通訊設備、家庭耐久設備及運輸費等價格下跌，抵銷部分漲幅；若扣除蔬菜水果，漲2.36%，再剔除能源後之總指數(即核心CPI)，漲2.38%。
- (1) 食物類漲5.63%：主因水果及蔬菜受先前接連颱風帶來豪雨之遞延影響，分別上漲18.73%及10.67%，肉類受飼養成本提高影響，漲6.15%，加以調理食品、蛋類、外食費、穀類及其製品各漲4.75%、4.48%、4.21%及3.17%所致。
 - (2) 醫藥保健類漲3.05%：主因藥品及保健食品漲3.93%，加以掛號費調漲，及7月起實施「健保部分負擔調整方案」，調高健保門診藥品與急診部分負擔，醫療費用上漲3.01%所致。
 - (3) 教養娛樂類漲2.39%：隨疫後生活回歸常軌，休閒娛樂消費需求增加，娛樂服務費上漲4.40%，惟教養設備及用具如電腦下跌1.24%，抵銷部分漲幅。
 - (4) 雜項類漲2.33%：主因金飾及珠寶等個人隨身用品，及看護等個人照顧服務費用價格上漲所致。
 - (5) 居住類漲1.85%：主因住宅維修費、房租及電費分別上漲2.69%、2.12%及1.30%，惟家庭耐久設備如冷暖氣等耐久家電跌1.41%，抵銷部分漲幅。
 - (6) 交通及通訊類漲1.18%：主因交通工具零件及維修費上漲4.45%及油料費隨國際行情上漲2.12%，惟通訊設備跌2.64%及運輸費跌0.49%(7月起「TPASS行政院通勤月票方案」致公共汽車、捷運等票價下跌，機票亦跌，惟計程車資調漲)，抵銷部分

二、臺灣地區躉售物價指數

- (一) 躉售物價指數：自資料時間112年1月起停編。



臺灣地區消費者物價及躉售物價指數

定基：民國110年=100

環比：上年或上月=100

年(月)別	臺灣地區物價指數					
	消費者物價(CPI)		躉售物價(WPI)		營造工程物價(CCI)	
	總指數	環比	總指數	環比	總指數	環比
民國96年	86.79	97.57	111.69	106.46	75.86	89.54
民國97年	89.86	103.54	117.44	105.15	86.47	113.99
民國98年	89.07	99.12	107.19	91.27	78.81	91.14
民國99年	89.93	100.97	113.04	105.46	81.33	103.20
民國100年	91.21	101.42	117.92	104.32	84.03	103.32
民國101年	92.97	101.93	116.55	98.84	84.73	100.83
民國102年	93.71	100.80	113.72	97.57	84.44	99.66
民國103年	94.83	101.20	113.08	99.43	85.99	101.84
民國104年	94.54	99.69	103.07	91.15	83.56	97.17
民國105年	95.86	101.40	100.00	97.02	82.15	98.31
民國106年	96.45	100.62	100.90	100.90	84.13	102.41
民國107年	97.76	101.36	104.56	103.63	86.95	103.35
民國108年	98.30	100.55	102.20	97.74	88.88	102.22
民國109年	98.07	99.77	94.26	92.23	90.14	101.42
民國110年	100.00	101.97	103.18	109.46	100.00	110.94
民國111年	102.95	102.95	115.99	112.42	107.36	107.36
11月	103.62	99.86	117.29	98.46	107.45	99.78
12月	103.78	100.15	114.24	97.40	107.92	100.44
民國112年						
1月	104.71	100.90	-	-	108.69	100.71
2月	104.06	99.38	-	-	109.21	100.48
3月	104.32	100.25	-	-	109.49	100.26
4月	105.11	100.76	-	-	109.60	100.10
5月	105.04	99.93	-	-	109.00	99.45
6月	105.16	100.11	-	-	108.76	99.78
7月	105.26	100.10	-	-	108.96	100.18
8月	105.85	100.56	-	-	109.04	100.07
9月	106.52	100.63	-	-	109.25	100.19
10月	106.93	100.38	-	-	109.48	100.21
11月	106.63	99.72	-	-	109.38	99.91
本月與上月比較(%)	-0.28	-0.66	-	-	-0.09	-0.30
本月與上年同月比較(%)	2.90	-0.14	--	--	1.80	0.13

資料來源：台灣地區物價統計月報。

說明：1.本表數字未經季節調整，因四捨五入細項加總不等於總計。

- 躉售物價指數：以每月20日臺灣地區國產內銷產品生產者出廠價格及進口品之進口價格、出口品之出口價格之事實為準。自資料時間112年1月起停編，仍以105年為基期。
- 消費者物價指數：以臺灣地區家庭為消費需要所購買商品及服務價格，新鮮蔬果、魚介等每旬逢2、5、8日之事實為準，餘者為每旬逢5日之事實為準。
- 營造工程物價指數：以臺灣地區營造工程投入材料及勞務之價格，材料類以每月4、14、24日之事實為準，勞務類以每月15日之事實為準。
- 由於受查者延誤或更正報價，最近3個月資料均可能修正。

名詞定義

一、粗出生率：係指某一地區某年每一千人中出生人數之千分率。

$$\text{粗出生率} = \frac{\text{該地該年出生人數}}{\text{某地某年年中人口總數}} \times 1000$$

二、粗死亡率：係指某一地區某年每一千人中死亡人數之千分率。

$$\text{粗死亡率} = \frac{\text{該地該年死亡人數}}{\text{某地某年年中人口總數}} \times 1000$$

三、人口自然增長率：係指某年每一千人中自然增加人數之千分率；

即粗出生率減粗死亡率之差。

$$\begin{aligned} \text{自然增長率} &= \frac{\text{全年出生數} - \text{全年死亡數}}{\text{年中人口總數}} \times 1000 \\ &= \text{粗出生率} - \text{粗死亡率} \end{aligned}$$

四、性比例：係指每一百女子所當之男子人數（通常以百分率表示）

$$\text{性比例} = \frac{\text{該地該年總人口中之男子數}}{\text{某地某年總人口中之女子數}} \times 100$$

五、結（離）婚率：係指某年每一千人中結（離）婚對數之千分率。

$$\text{結（離）婚率} = \frac{\text{該年結（離）婚對數}}{\text{某年年中人口總數}} \times 1000$$

$$\text{某年年中人口總數} = (\text{某年年底人口數} + \text{上年年底人口數}) / 2$$

六、人口密度：係指當年年底總人口數平均分配於每平方公里土地面積之人口數。

$$\text{土地面積人口密度} = \frac{\text{該地該年之人口數}}{\text{某地某年之土地面積}}$$

$$\text{七、人口總增加率} = \frac{\text{本年底人口總數}}{\text{上年底人口總數}} \times 1000 - 1000$$

八、經濟活動人口：凡為獲得報酬從事生產各種有形財貨或提供各種服務具有經濟價值者。

九、勞動力：凡在資料標準週內，年滿十五歲可以工作之民間經濟活動人口均屬之，即勞動力人口 = 就業者 + 失業者。

十、就業者：凡在資料標準週內，年滿十五歲之從事有酬工作者，或工作在 15 小時以上之無酬家屬工作者。

$$\text{就業率} = (\text{就業者} / \text{勞動力人口}) \times 100$$

十一、凡在資料標準週內，年滿十五歲同時具有下列條件者：(1) 無工作者；(2) 隨時可以工作；(3) 正在尋找工作。等待恢復工作者或已找到工作而未開始工作亦無酬報酬者亦視為失業者。

$$\text{失業率} = (\text{失業者} / \text{勞動力人口}) \times 100$$

十二、非勞動力：凡在資料標準週內，年滿十五歲，不屬勞動力之民間人口，包括因就學、料理家務、衰老、殘障、想工作而未去尋找工作及因其他原因而未去工作亦未找工作者。

十三、勞動力參與率： $(\text{勞動力人口} / \text{十五歲以上民間人口}) \times 100$
 $= ((\text{就業者} + \text{失業者}) / (\text{勞動力人口} + \text{非勞動力人口})) \times 100$ 。

十四、經常性收入：係所得收入加上自用住宅及其他營建物設算折舊(準備)。

經常性支出：係由非消費支出及消費支出所組成。

可支配所得：係所得收入扣除非消費支出之所得。

儲蓄：係可支配所得扣除消費支出之餘額。

十五、躉售物價指數：臺灣地區所有國內生產廠商，包括進口商和出口商第一次交易價格的平 均變動水準。

消費者物價指數：臺灣地區家庭為消費需要，所購買商品及服務價格變動水準。

營造工程物價指數：臺灣地區營造工程投入材料及勞務之價格變動水準。