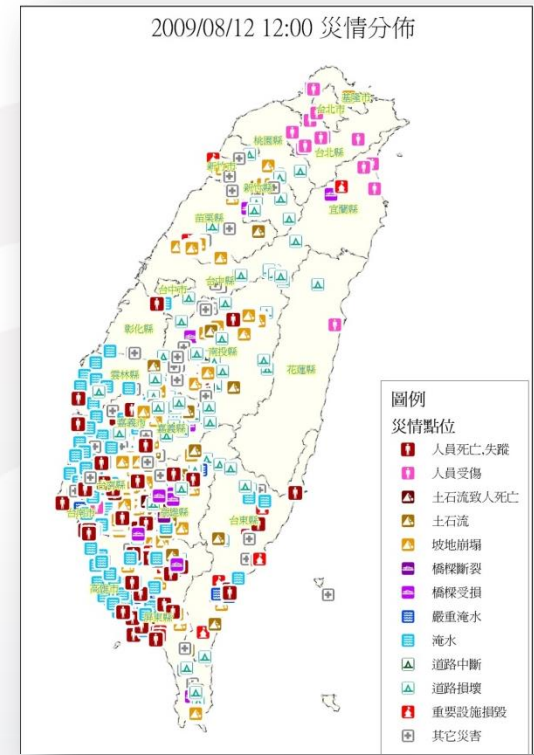
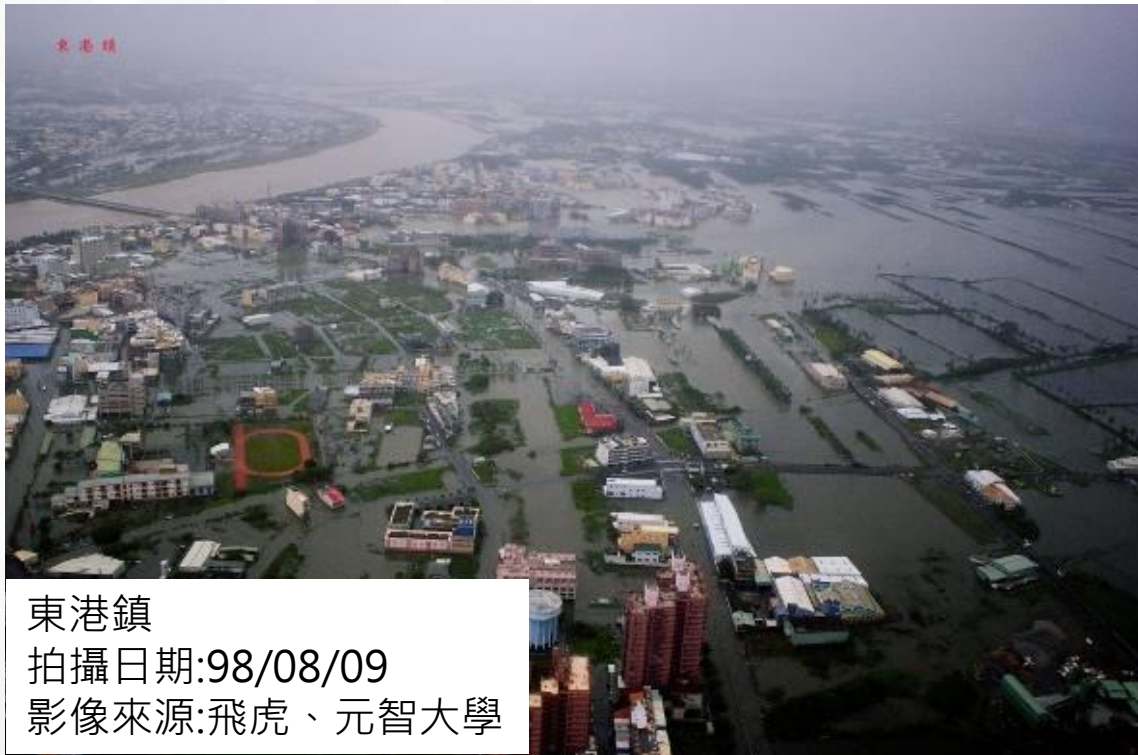


# 災害情資網系統功能說明

# 緣起-2009年莫拉克颱風

www.ncdr.nat.gov.tw

- 莫拉克颱風三天之內降下超過年平均降雨量2,500毫米，例如嘉義縣阿里山鄉阿里山雨量站累積雨量達3,060毫米(統計6日0時至11日10時止)，主要災害類別包含有水災、土石流、坡地崩塌、橋樑斷裂、河海堤損毀、交通中斷及農業災情等
- **缺乏系統整合與分析平台**：資訊分散、投影片呈現、無法整合套疊與增值應用
- **缺乏即時災情之空間資訊**：統計表敘述方式呈現，無法產製重點災情地圖



# 災害情資網前身-決策輔助系統

## 支援中央、地方政府

### 重點

1. 整合各單位即時災害資訊
2. 提供指揮官災害作戰地圖

### 建置步驟

應變中心需求分析

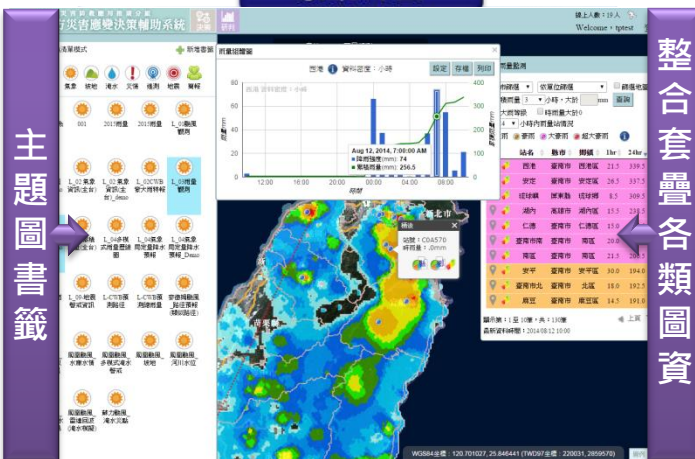
取得各單位即時資訊

資料加值與呈現規劃

系統設計與建置

推廣與教育訓練

### 系統介面



### 資訊內容



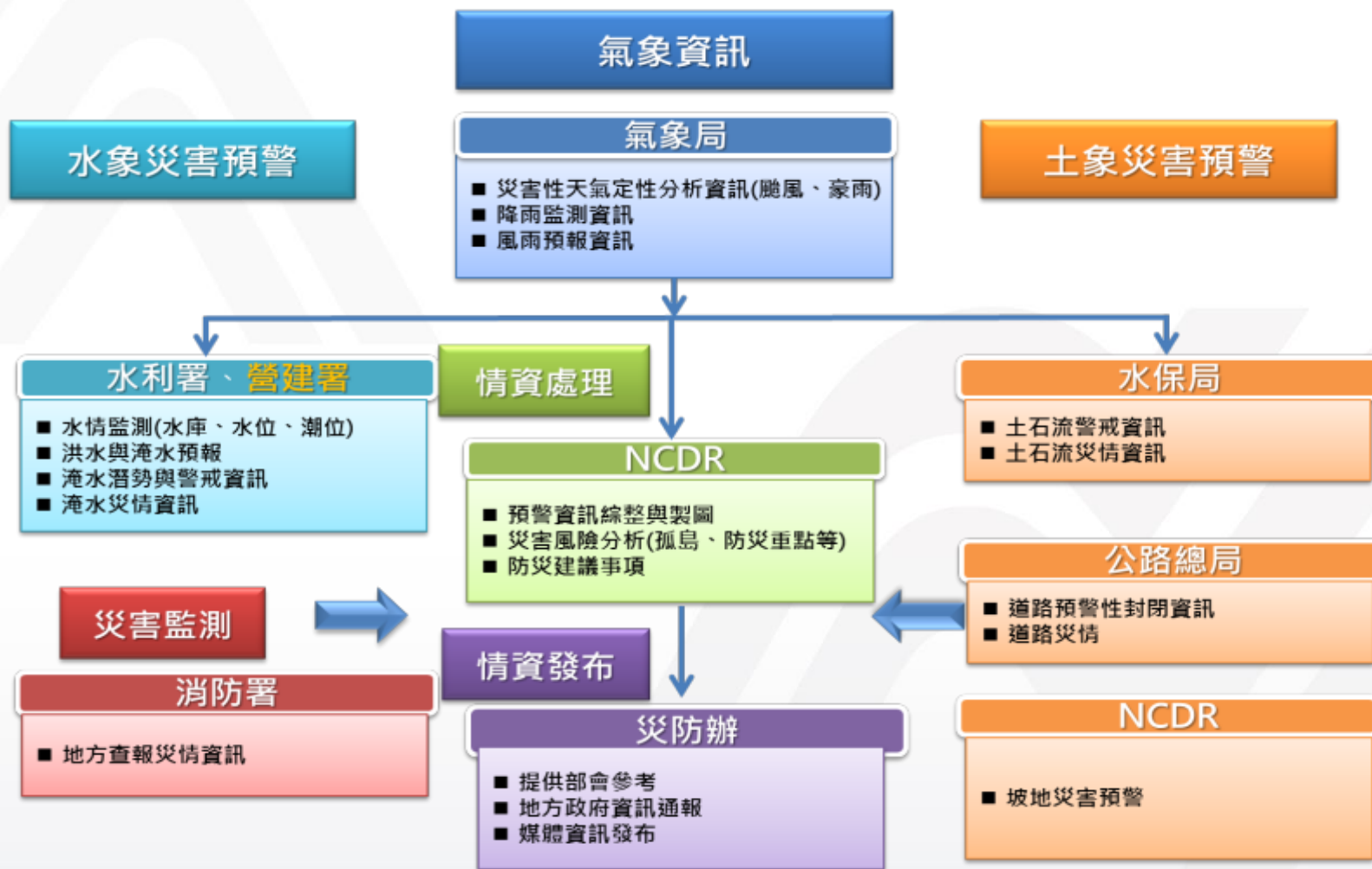
### 實際運用



於2012年起開始運用於災害演練與應變作業

# 為指而參之需求

- 情資研判組因應「為指而參」的指示，陸續完成組織明確分工，建構跨單位資料傳遞與流程等工作，並持續精進各單位預警作業流程。



# 情資整合之指示

www.ncdr.nat.gov.tw

105年度5月26日吳政務委員宏謀視察中央災害應變中心會議記錄事項，其中一、三、六項，茲將之摘述如下：

中央部會與地方政府災防單位，平時設有24小時輪值機制，請本院災防辦公室彙整建置「在勤中單位」之圖資，以利全盤掌握平日監控災情之人力與資源配置。

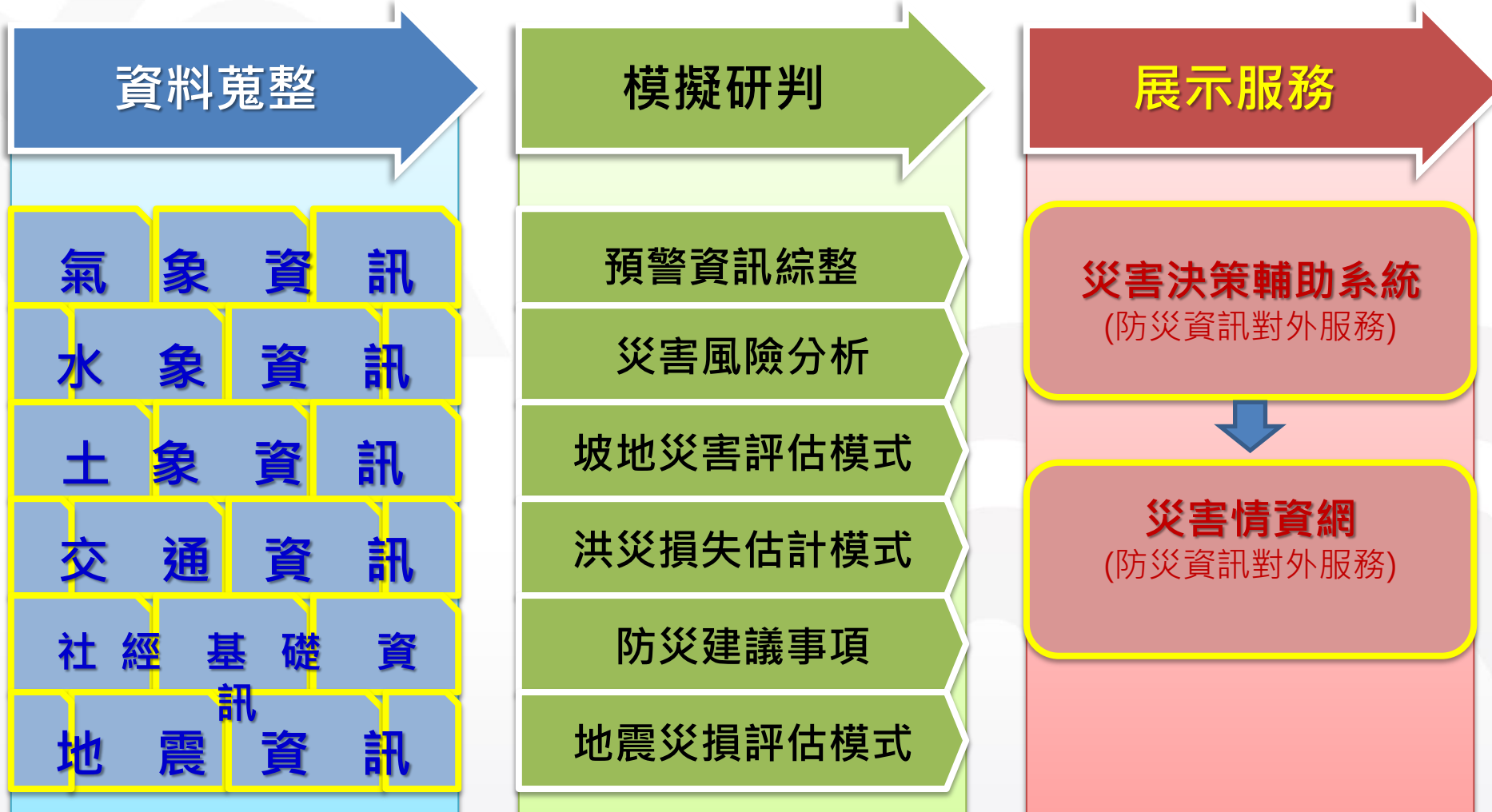
在颱風、豪雨時，特別是河川水位暴漲或堰塞湖形成時，民眾因為得到災害警示訊息，無法感受及危機，請本院辦公室及國家災害防救科技中心(NCDR)協助相關部會加強預警方面成熟科技之應用，以提早告知民眾，透過自主性防避災作為，減少損害衝擊。

針對災防能力較弱之鄉(鎮、市、區)層級，請內政部消防署除落實執行深耕計畫第2期外，並研議將災害屬性相近之相鄰鄉(鎮、市、區)公所結合形成一個災害防救單元(Unit)之可行性，由中央部會給予適當之資源協助(人力、經費)，以提升鄉(鎮、市、區)公所之防災能量，在災時可立即從事救災與支援工作。.....

「災害防救法」第七條、第三項「行政院災害防救專家諮詢委員會、國家災害防救科技中心提供中央災害防救會報及中央災害防救委員會，有關災害防救工作之相關諮詢，加速災害防救科技研發及落實，強化災害防救政策及措施」

# 新技術支援應變決策

## 跨域的災害預警系統建置



## ■ 提升系統使用-從「看」到「用」

## ■ 縣市自定警戒項目與區域

- ◆ (易淹水路段、車行地下道、坡地社區、土石流潛勢溪流、遊憩水域等等)

## ■ 目標

- ◆ 串接縣市能量
- ◆ 掌握在地實際狀況



# 決策輔助系統與災害情資網

決策輔助系統  
(進階)

決策模版

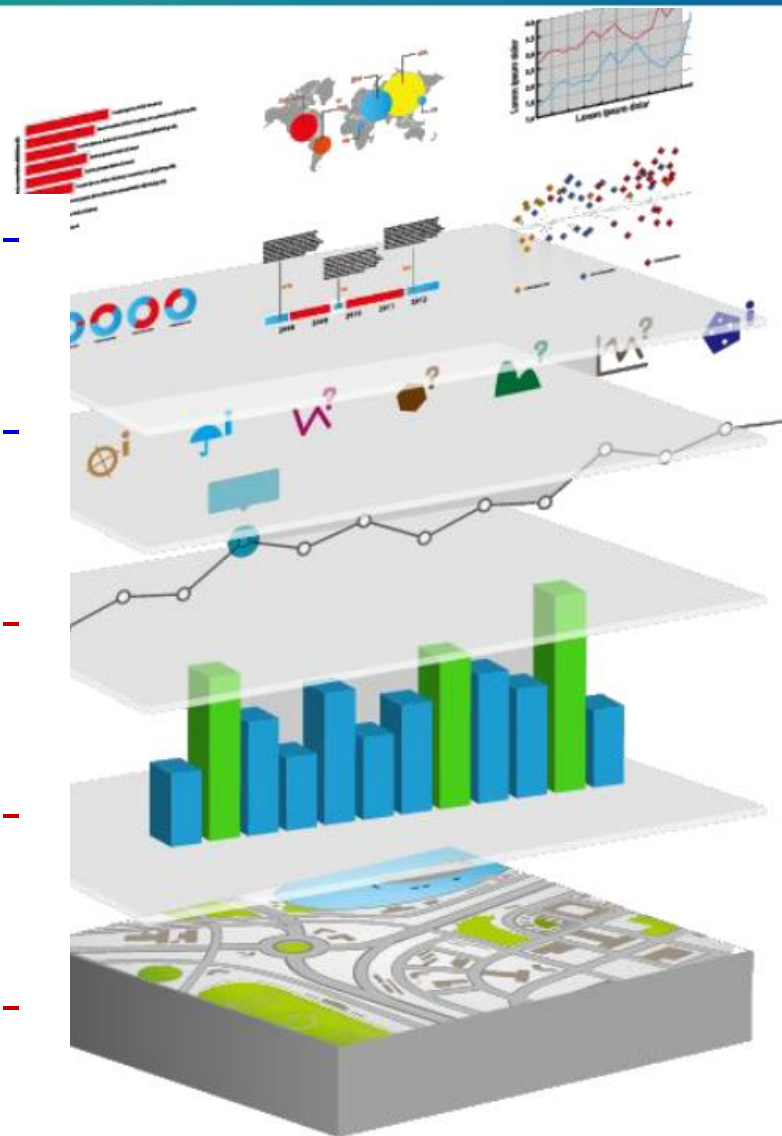
輔助工具

災害情資

統計數據

地圖圖台

災害情資網  
(入口)

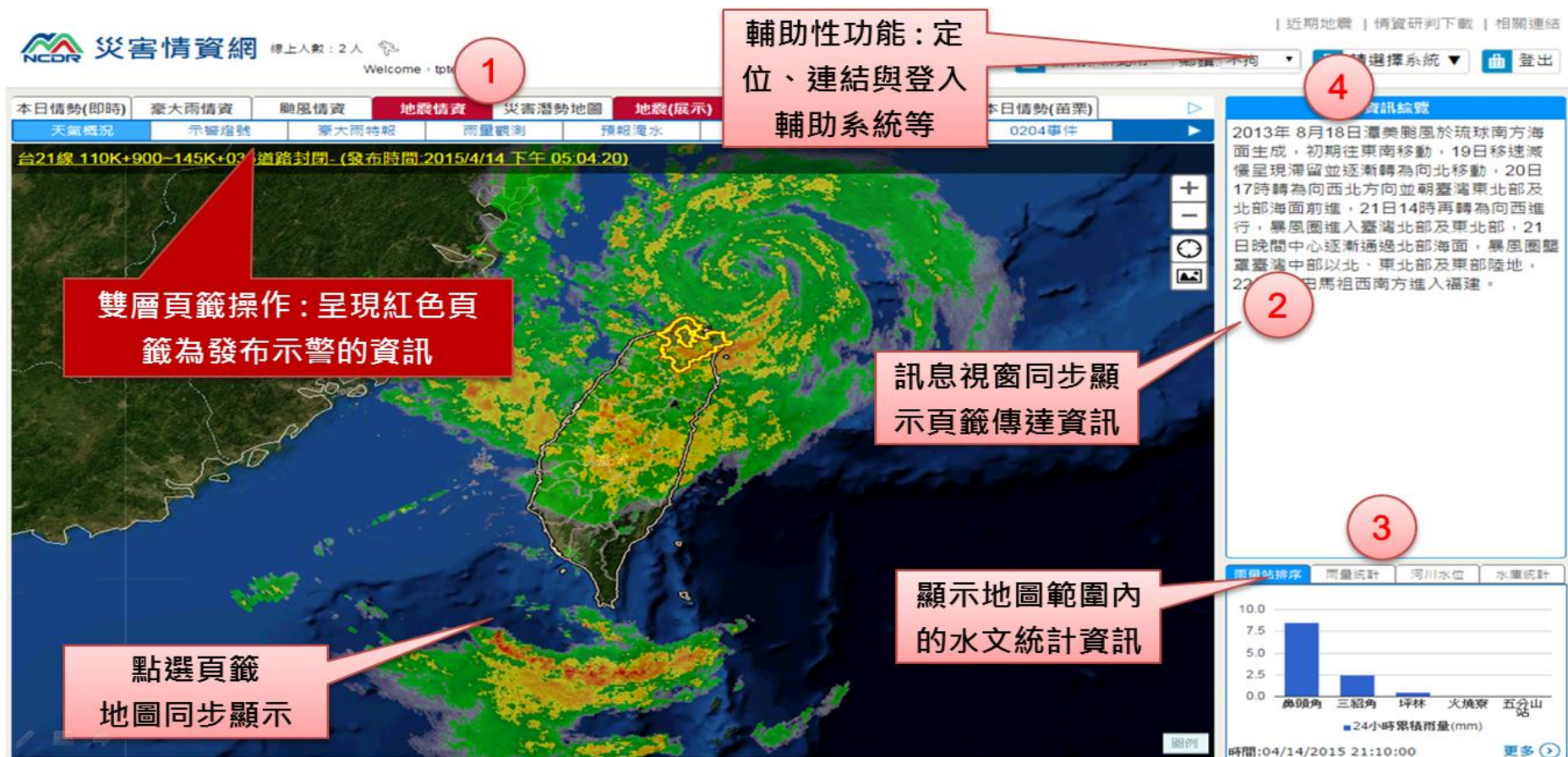




# 情資快、易、通

## ■ 圖表說明

- **快-每日情勢**- 衛星雷達、示警燈號、警戒區域、現地觀測、供水情勢、預警
- **易-情資綜整**- 本日情勢、豪大雨、颱風、地震、災害潛勢地圖



The screenshot shows the NCDR Disaster Information Website interface. The main content area displays a satellite radar map of Taiwan and the surrounding region, with a red alert box overlaid on the map. The right sidebar contains a news feed and a hydrological statistics section. Annotations with numbered callouts (1-4) highlight specific features: 1. A red box on the top navigation bar highlights the 'Disaster Information Network' logo and user status. 2. A red box on the right sidebar highlights a news article about Typhoon Meari. 3. A red box on the bottom right highlights a bar chart showing 24-hour accumulated rainfall for five locations. 4. A red box on the top right highlights the user login and system selection options.

**1** 輔助性功能：定位、連結與登入輔助系統等

**2** 雙層頁籤操作：呈現紅色頁籤為發布示警的資訊

**3** 點選頁籤地圖同步顯示

**4** 訊息視窗同步顯示頁籤傳達資訊

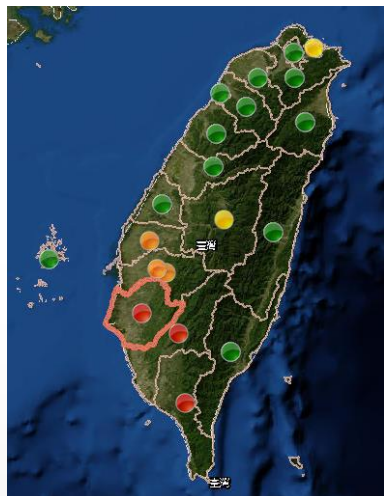
顯示地圖範圍內的水文統計資訊

地點	24小時累積雨量(mm)
鼻頭角	~8.5
三貂角	~2.5
坪林	~0.5
火燒寮	~0.2
五分山	~0.1

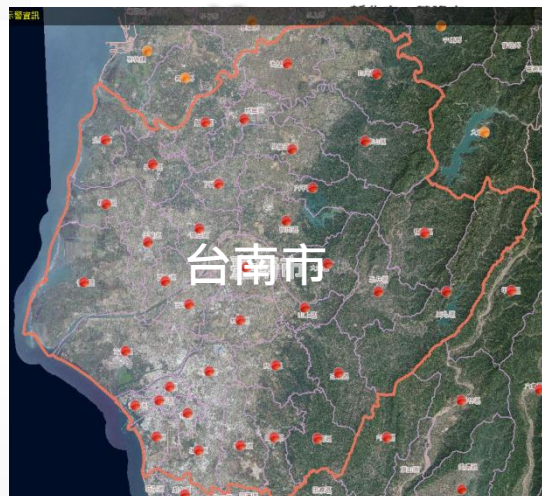
# 中央災害應變中心現行情資作業-水災為例

www.ncdr.nat.gov.tw

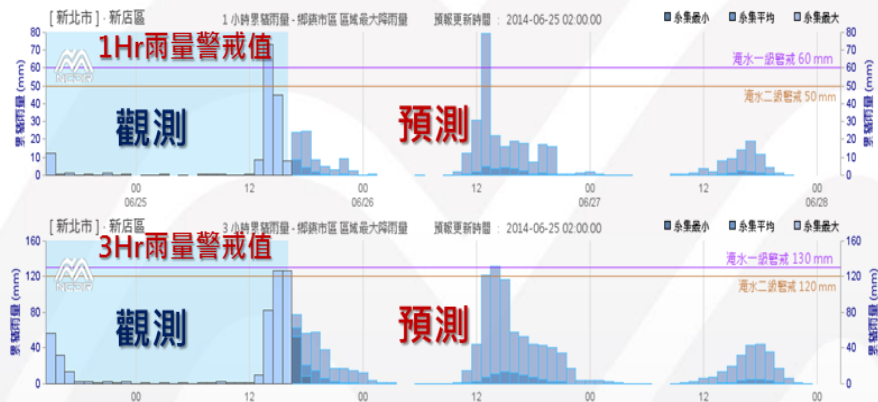
- **本中心**於中央災害應變中心開設期間，依中央災害應變中心作業要點進駐支援。經濟部水災二級開設期間，**本中心**利用建置之系統提供防災監測與預警情資。
- 提供之情資：
  1. 即時雨量監測資訊 (提供中央防災部會及地方政府參考)
  2. 各**鄉鎮區**防災預警資訊 (資料來源：氣象局、水利署、水保局及公路總局等單位)
  3. 決策支援資訊 (各地區**淹水潛勢**、**防災避難圖資**、**CCTV**等)



■ 全國災害示警看板



■ 鄉鎮災害示警看板

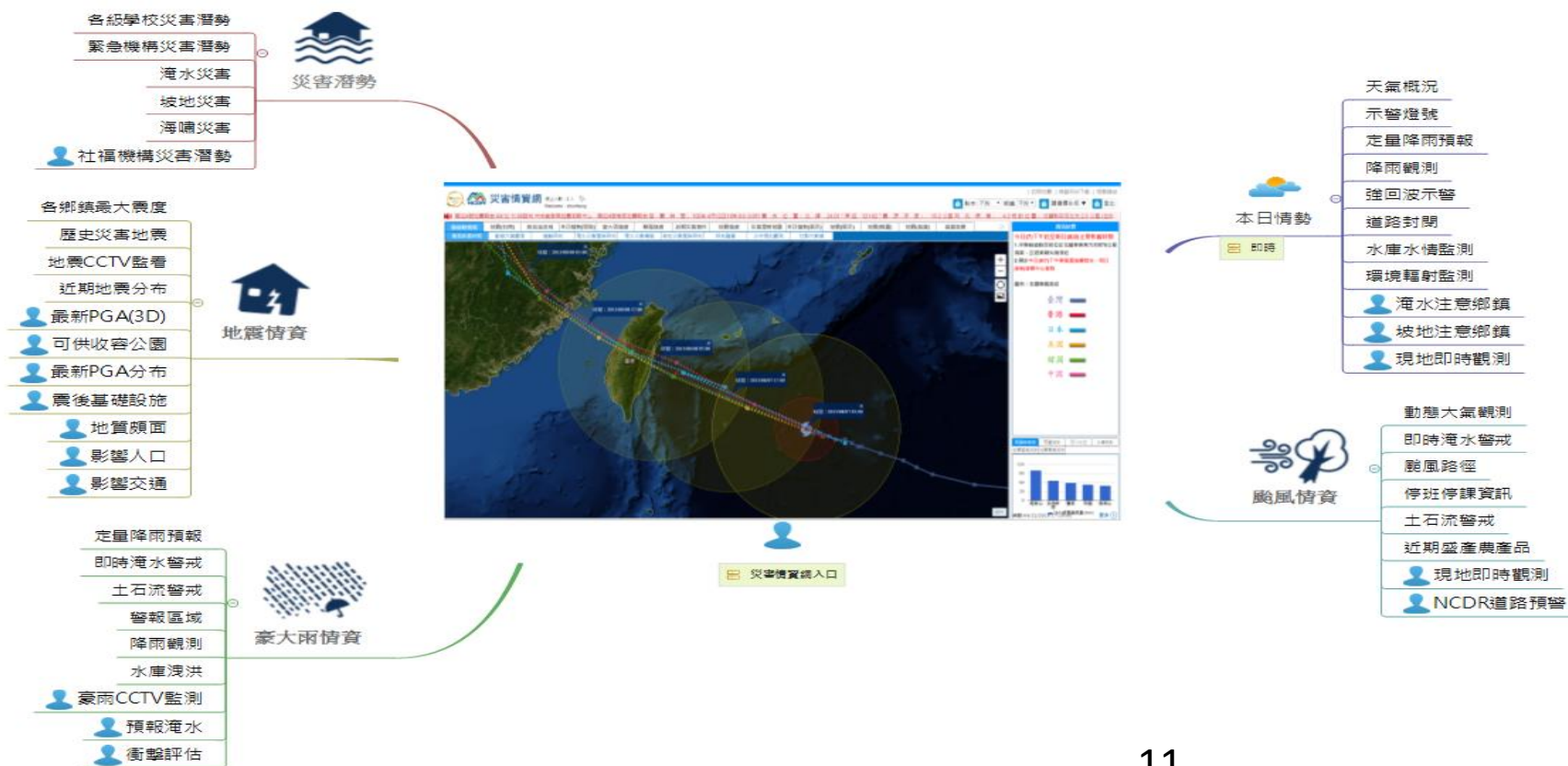


■ 鄉鎮區雨量監測與災害預警

# 系統權限說明

## ■ 註冊會員與非註冊會員

使用者的部分可以分為兩種角色，“非註冊會員(一般民眾)”以及“註冊的會員”兩種不同的使用者角色及使用差異。



# 區分主題頁籤嚴重程度

災害情資網 線上人數

區分主題圖頁籤嚴重程度

1. 主題頁籤

本日情勢(即時) 豪大雨情資 颱風情資 近期災害事件 地震情資 災害潛勢地圖

定量降水預報 降雨觀測 強回波示警 道路封閉 水庫水情監測

系統公告：本平台榮獲2015年資訊月創新金質獎，感謝科技部、各防災單位及地方政府的指導與建議...

資訊綜覽

中央氣象局天氣小幫手提醒：  
【東北風減弱，北臺灣氣溫回升，各地留意日夜溫差大】。

今天(12日)臺灣附近由東北風逐漸轉為偏東風，再加上水氣減少，北部的天氣好轉，高溫回升達3到5度之多，而基隆北海岸及宜蘭、花蓮地區仍然雲多有雨，一整天感覺偏涼，中南部地區天氣仍然穩

今日情勢(即時) 豪大雨情資 颱風情資 近期災害事件 地震情資 開發前

天氣概況 警報提醒 定量降水預報 降雨觀測 強回波示警

豪大雨情資 地震情資 颱風情資 近期災害事件 地震情資 開發後

警報區域 降雨觀測 定量降水預報 即時淹水警戒 預報淹水

圖 2-48 區分主題圖頁籤嚴重程度-開發前後比較

2015/11/03 上午8:30 同時發布大雨、地震特報

2015/11/03 下午17:30 僅發布大雨特報

地震特報 生效時間結束

雨量站排序 雨量統計 河川水位 水庫統計

地震區域統 地震震度統

40  
30  
20  
10  
0

福隆 三貂角 吉林國小 雙溪 三貂嶺

24小時累積雨量(mm)

時間:11/12/2015 23:40:00 更多



# 災害情資網網址



國家災害防救科技中心  
National Science and Technology Center  
for Disaster Reduction

會員登入 | 意見信箱 | 中文版 | English | 行動版 | 繁體版  
瀏覽人數: 01252246

首頁 | 關於中心 | 科技研發 | 推廣應用 | 國際交流 | 災害知識 | 資料服務 | 相關網站

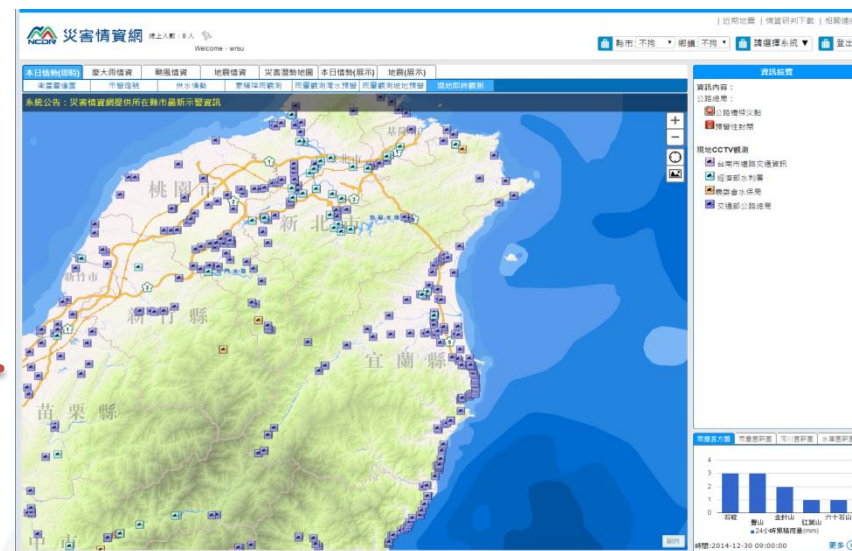
全球災害 | 颱風資訊 | 地震資訊

訂閱電子報  
輸入你的E-mail:  
確認訂閱

災防科技  
中心官網

## 災害情資網

<http://eocdss.ncdr.nat.gov.tw/ncdrwebv2/>



災害情資網

系統公告: 災害情資網提供所在縣市最新示警資訊

查詢站務

資訊內容:  
公告簡章  
關於本網  
隱私權政策  
網站地圖

系統公告: 災害情資網提供所在縣市最新示警資訊

查詢站務

資訊內容:  
公告簡章  
關於本網  
隱私權政策  
網站地圖

EMIC



EMIC 應變管理資訊雲端服務

EMIC11中央測試

自動更新時間: 28:30

首頁 | 個人資料維護 | 變更密碼 | 密碼上傳 | 應用系統權限申請

EMIC  
Emergency Management Information Cloud  
應變管理資訊雲端服務  
各災害防救機關資料彙集與應用之雲端服務

中央災害應變中心  
應變管理資訊系統(EMIS)  
災害應變管理資訊系統 (舊版)

應用系統  
權限申請

EMIC

國家災害防救科技中心  
災害應變決策輔助系統

EMIC

# 基隆市專用帳密

www.ncdr.nat.gov.tw

我的雲端硬碟 - Google x 災害情資網 x

← → ↻ ↩ ⌂ eocdss.ncdr.nat.gov.tw/ncdrwebv2/

災害情資網 線上人數: 2人

近期地震 | 情資研判下載 | 相關連結

縣市: 不拘 鄉鎮: 不拘 輔助系統登入

水庫名稱時間淺洪狀態影響範圍鯉魚潭水庫2016/6/27 上午 09:00:00苗栗縣: 三義鄉 style="cursor:pointer; text-decoration:underline; SN="R3" class="MargueeBnk" Ptl="11" >水庫淺洪警戒縣市

本日情勢(即時) 豪大雨情資 颱風情資 近期災害事件 地震情資 災害潛勢地圖

天氣概況 示警燈號 定量降水預報 降雨觀測 強回波示警 道路封閉 供水情勢 水庫水情監測 環墳輻射監測

縣市	測試帳號	測試密碼
基隆市	tptest	testtp

中央氣象

帳號:

密碼:

登入

【政府登入請點我】

帳號申請

忘記密碼

【高溫炎】

昨天 ( 2 ) 的高温普溫出現在嘉義的 3 5 ~ 7 度; 中午過後熱對流開始發展, 各地山區及靠近山區的平地有短暫雷陣雨, 並有局部大雨發生, 甚至在宜蘭及花蓮還有局部豪雨出現。

今天 ( 2 7 日 ) 臺灣地區仍受太平洋高壓影響, 白天高溫普遍可以來到 3 3 到 3 6 度, 中午前後紫外線指數偏高, 請大家注意防曬, 多補充水分以防中暑; 中午過後, 各地還是要留意午後雷陣雨, 特別是山區及接近山區的平地下雨的機率比較高, 也都不排除有局部較大雨勢, 前往山區、溪邊活動應特別留意天氣的變化; 此外, 由於水氣增加, 迎風面的臺東、恆春半島及南部山區除了午後雷陣雨之外, 在其他時間也會有局部短暫陣雨

雨量站排序 雨量統計 河川水位 水庫統計

地震區域統計 地震震度統計



時間: 06/27/2016 09:20:00 更多

因應使用情境需求具有**平時整備**、**災害應變**與**災害演練**主題式地圖資訊

## — 平時整備

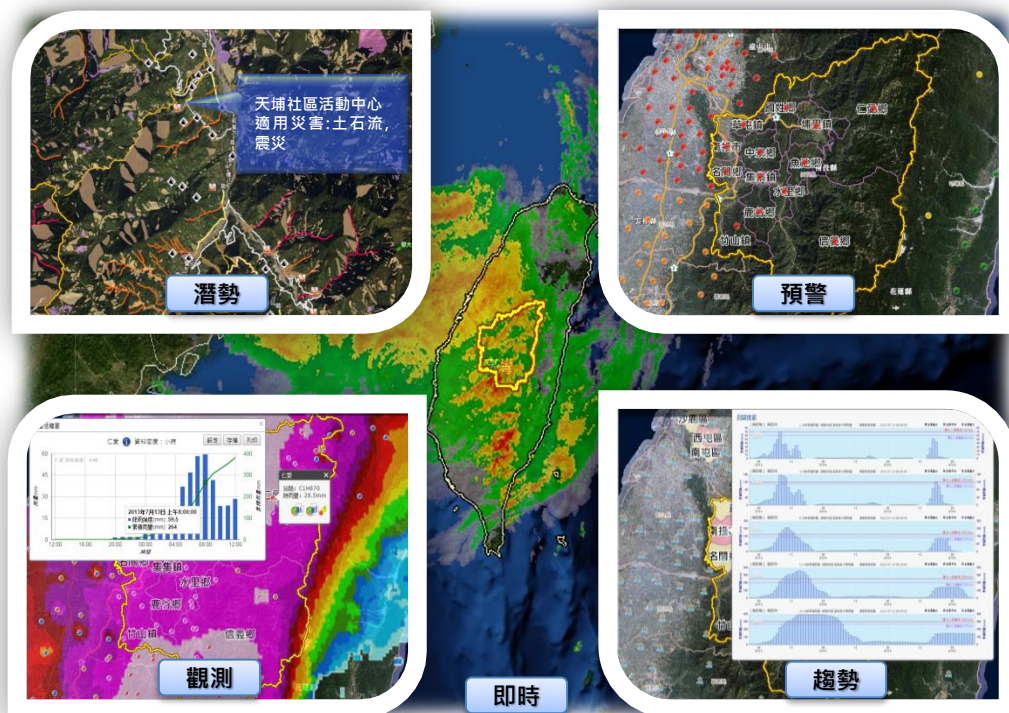
- 每日災害資訊
- 災害潛勢地圖
- 現地影像觀看

## — 災害應變\_颱風及地震

- 情資分析參考
- 預先災害整備
- 綜覽災害情勢

## — 災害演練

- 防災自主檢查
- 熟悉保全對象
- 疏散規劃



# 災害應用

## -- 平時 --



# 本日情勢(即時)\_天氣概況

災害情資網

ceocdss.ncdr.nat.gov.tw/ncdrwebv2/

應用程式 Google 補電腦軟體 災害情資網\_屏東 災害情資網

災害情資網 線上人數: 4人 Welcome: jctu

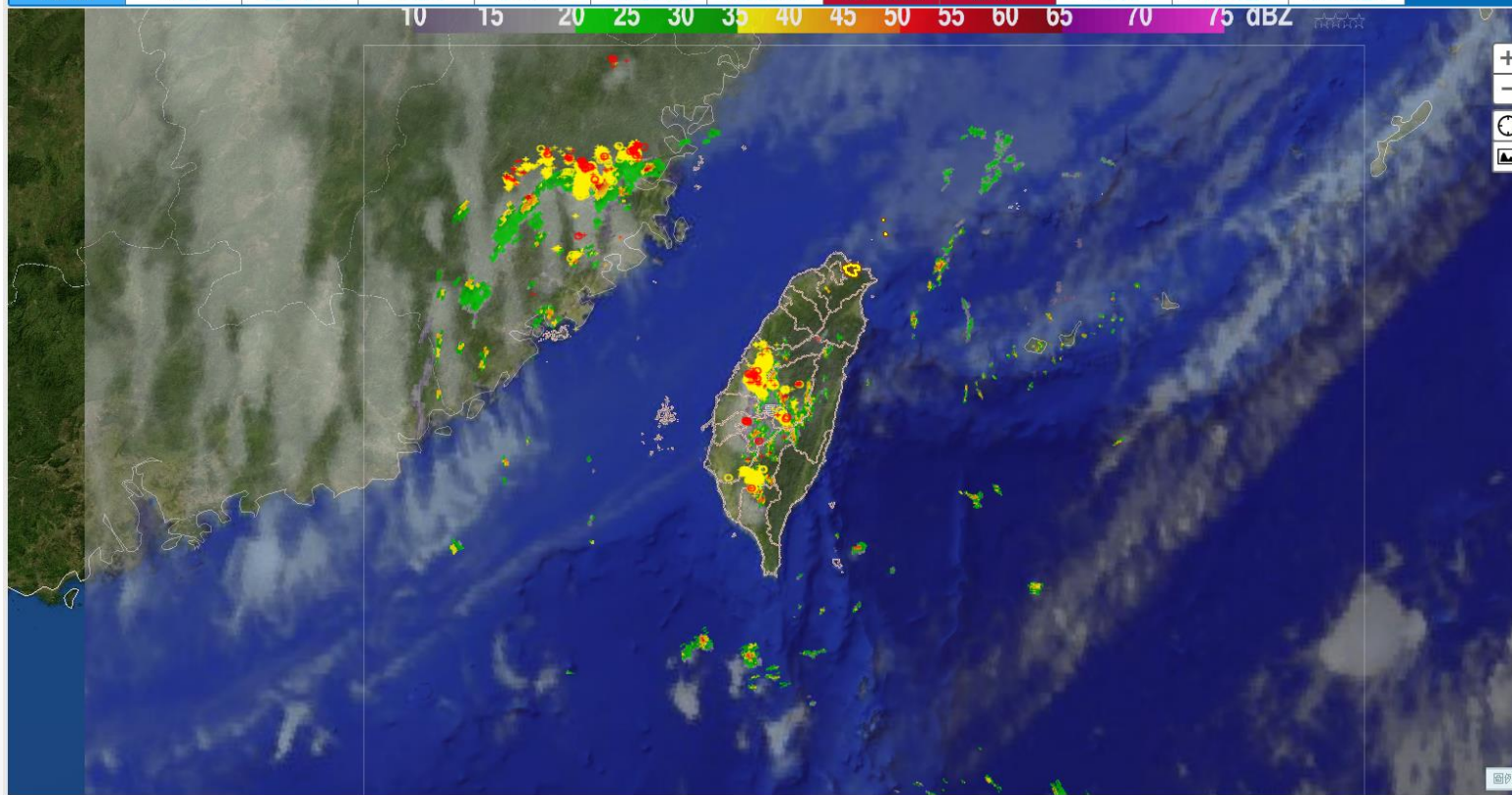
近期地震 | 情資研判下載 | 相關連結 | 個人專區

縣市: 基隆市 鄉鎮: 不拘 請選擇系統 登入

返回波注意 2016/6/30 16:10 南投縣水里鄉 注意未來可能發生強降雨

豪大雨情資	颱風應用情境	地震(屏東)	地震(高雄)	地震(台南)	本日情勢(即時)	颱風情資	近期災害事件	地震情資	近日最大地震情	災害潛勢地圖	本日情勢(展示)	地震(展示)	高雄氣爆
天氣概況	示警燈號	定量降水預報	降雨觀測	強回流示警	淹水注意鄉鎮	坡地注意鄉鎮	現地即時觀測	道路封閉	供水情勢	水庫水情監測	環境輻射監測		

10 15 20 25 30 35 40 45 50 55 60 65 70 75 dBZ



資訊綜覽

中央氣象局天氣小幫手提提:

《今明兩天受太平洋高壓影響, 高溫酷熱, 有較大雨勢》

= 天氣概述 =

今明(30日1日)兩天受太平洋高壓影響, 氣溫偏高, 為多雲到晴的天氣, 午後有局部短暫雷陣雨。

= 預報現況 =

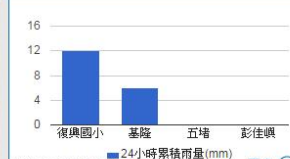
今日白天為晴午後短暫雷陣雨, 降雨機率30%, 氣溫27-34度; 基隆近海, 偏南風, 4至5雷雨區陣風8級。

= 預報總結 =

基隆地區今天白天為晴午後短暫雷陣雨, 屬於較為不穩定的天氣型態, 降雨機率30%, 溫度27-34度, 感覺炎熱, 不適宜長時間的戶外活動。提醒您, 在外請隨時補充水份, 小心中暑; 隨身攜帶雨具備用, 空曠處及山區小心落雷。

雨量站排序 雨量統計 河川水位 水庫統計

地費區域統計 地費費度統計



時間: 06/30/2016 16:20:00 更多

# 本日情勢(即時)\_示警燈號

災害情資網

ceocdss.ncdr.nat.gov.tw/ncdrwebv2/

應用程式 Google 補電強軟體 災害情資網\_屏東 災害情資網

災害情資網 線上人數: 4人 Welcome: jctu

| 近期地震 | 情資研判下載 | 相關連結 | 個人專區

縣市: 基隆市 鄉鎮: 不拘 請選擇系統 登入

強回波注意 2016/6/30 16:10 臺東縣中埔鄉 注意未來可能發生強降雨

豪大雨情資	颱風應用情境	地震(屏東)	地震(高雄)	地震(台南)	<b>本日情勢(即時)</b>	颱風情資	近期災害事件	地震情資	近日最大地震情	災害潛勢地圖	本日情勢(展示)	地震(展示)	高雄氣爆
天氣概況	示警燈號	定量降水預報	降雨觀測	強回波示警	淹水注意鄉鎮	坡地注意鄉鎮	現地即時觀測	道路封閉	供水情勢	水庫水情監測	環境輻射監測		


資訊統整

示警內容

1. 地震報告-中央氣象局
2. 豪大雨特報-中央氣象局
3. 淹水警示-經濟部水利署
4. 河川水位警戒-經濟部水利署
5. 水庫水位警示-經濟部水利署
6. 土石流警示-農委會水保局
7. 道路封閉-交通部公路總局
8. 停止上班課-人事行政總處

燈號說明(危險程度)

● 高 ● 中 ● 低  
● 無示警



頭單站排序 雨量統計 河川水位 水庫統計

地震區域統計 地震震度統計

地點	雨量(mm)
復興國小	12
基隆	6
五堵	0
彭佳嶼	0

時間: 06/30/2016 16:20:00 更多

# 本日情勢(即時)\_降雨觀測



災害情資網

ceodss.ncdr.nat.gov.tw/ncdrwebv2/

應用程式 Google 補電強軟體 災害情資網\_屏東 災害情資網

災害情資網 線上人數: 4人 Welcome jctu

近期地震 | 情資研判下載 | 相關連結 | 個人專區

縣市: 基隆市 鄉鎮: 不拘 請選擇系統 登入

強回流注意 2016/6/30 16:10 屏東縣長治鄉 注意未來可能發生強降雨

豪大雨情資	颱風應用情境	地震(屏東)	地震(高雄)	地震(台南)	<b>本日情勢(即時)</b>	颱風情資	近期災害事件	地震情資	近日最大地震情	災害潛勢地圖	本日情勢(展示)	地震(展示)	高雄氣爆
天氣概況	示警燈號	定量降水預報	降雨觀測	強回流示警	淹水注意鄉鎮	坡地注意鄉鎮	現地即時觀測	道路封閉	供水情勢	水庫水情監測	環境輻射監測		

**資訊綜覽**

**圖例說明**

- 連大雨警戒雨量站
  - 大雨(80mm/24hr or 40mm/hr)
  - 豪雨(200mm/24hr or 100mm/3hr)
  - 大豪雨(350mm/24hr)
  - 超大豪雨(500mm/24hr)
- 24小時累積降雨分布
 

毫米(mm)	
300	70
200	50
150	40
130	30
110	20
90	15
	10
	6
	2
	1

**雨量站排序** 雨量統計 河川水位 水庫統計

地區區域統計 地震震度統計

雨量站	24小時累積雨量(mm)
復興國小	12
基隆	5
五堵	2
彭佳嶼	0

時間: 06/30/2016 16:20:00

# 本日情勢(即時)\_坡地注意鄉鎮



災害情資網

ceocdss.ncdr.nat.gov.tw/ncdrwebv2/#

應用程式 Google 補電強軟體 災害情資網\_屏東 災害情資網

災害情資網 線上人數: 4人 Welcome jctu

近期地震 | 情資研判下載 | 相關連結 | 個人專區

縣市: 基隆市 鄉鎮: 不拘 請選擇系統 登入

強回波注意 2016/6/30 16:10 基隆市旗山區 注意未來可能發生強降雨

豪大雨情資 | 颱風應用情境 | 地震(屏東) | 地震(高雄) | 地震(台南) | **本日情勢(即時)** | 颱風情資 | 近期災害事件 | 地震情資 | 近日最大地震情 | 災害潛勢地圖 | 本日情勢(展示) | 地震(展示) | 高雄氣爆  
 天氣概況 | 示警座號 | 定量降水預報 | 降雨觀測 | 強回波示警 | 淹水注意鄉鎮 | **坡地注意鄉鎮** | 現地即時觀測 | 道路封閉 | 供水情勢 | 水庫水情監測 | 環境輻射監測

資訊綜覽

NCDR坡地注意鄉鎮:

1. 即時雨量觀測
2. NCDR坡地注意鄉鎮
3. 未來降雨坡地警戒

圖例說明

- 大雨
- 豪雨
- 大豪雨
- 超大豪雨

基隆市信義區

雨量觀測

基隆市 | 信義區

即時雨量 最大雨量

雨量更新時間 2016-06-30 02:00:00

警戒基準值 600 mm

雨量(mm)

累積雨量(mm)

12 00 06/28 12 00 06/29 12 00 06/30 12 00 07/01 12 00 07/02 12 00 07/03

satis.ncdr.nat.gov.tw/kml/GetMuRain.html?town\_id=1001707&type=slope - Google Chrome

satis.ncdr.nat.gov.tw/kml/GetMuRain.html?town\_id=1001707&type=slope

基隆市 | 信義區

鄉鎮市區 平均降雨量

雨量更新時間 2016-06-30 02:00:00

警戒基準值 600 mm

雨量(mm)

累積雨量(mm)

12 00 06/28 12 00 06/29 12 00 06/30 12 00 07/01 12 00 07/02 12 00 07/03

復興國小 基隆 五堵 彭佳嶼

24小時累積雨量(mm)

時間: 06/30/2016 16:20:00

更多

# 本日情勢(即時)\_淹水注意鄉鎮



災害情資網 | ceocds.ncdr.nat.gov.tw/ncdrwebv2/#

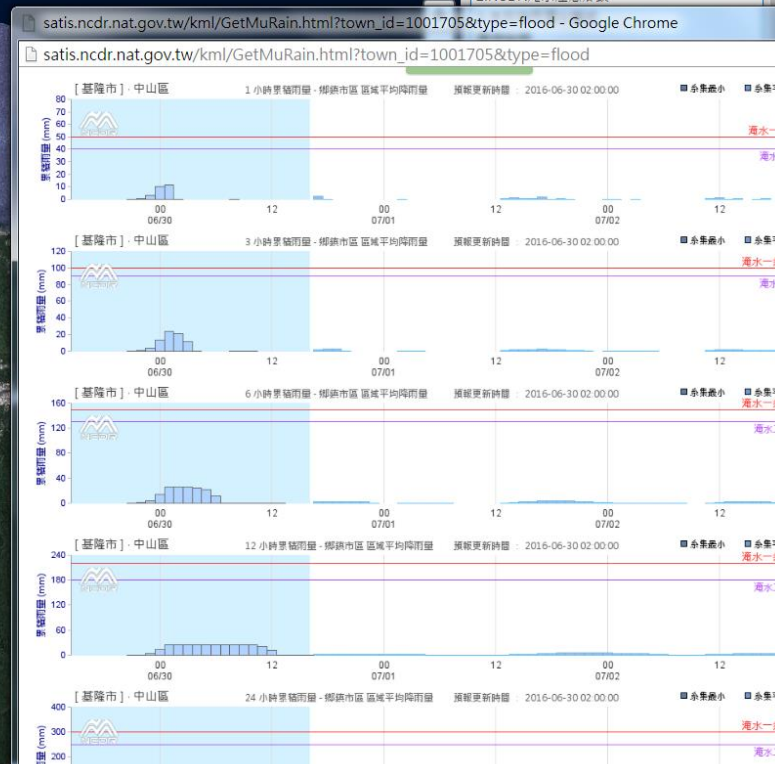
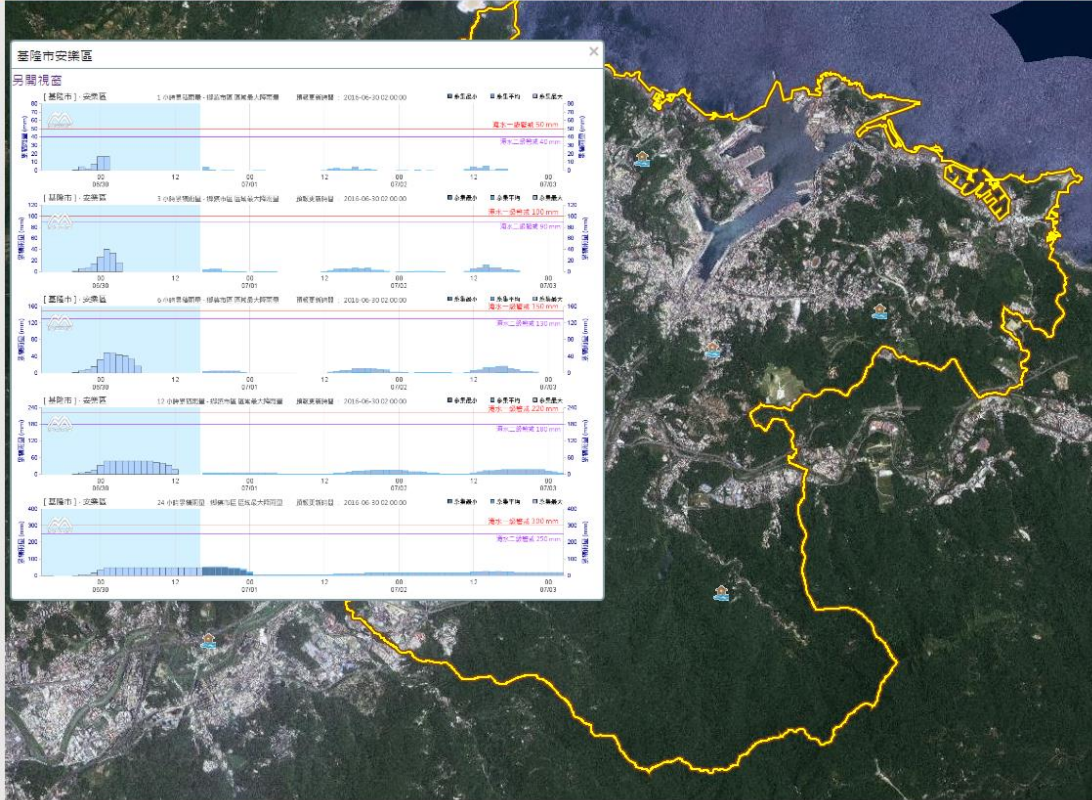
應用程式 | Google | 補電腦軟體 | 災害情資網\_屏東 | 災害情資網

近期地震 | 情資研判下載 | 相關連結 | 個人專區

縣市: 基隆市 | 鄉鎮: 不拘 | 請選擇系統 | 登入

強回流注意 2016/6/30 16:10 臺中市霧峰區 注意未來可能發生強降雨

豪大雨情資	颱風應用情境	地震(屏東)	地震(高雄)	地震(台南)	<b>本日情勢(即時)</b>	颱風情資	近期災害事件	地震情資	近日最大地震情	災害潛勢地圖	本日情勢(展示)	地震(展示)	高雄氣爆	資訊綜覽
天氣情況	示警座號	定量降水預報	降雨觀測	強回流示警	<b>淹水注意鄉鎮</b>	坡地注意鄉鎮	現地即時觀測	道路封閉	供水情勢	水庫水情監測	環境輻射監測	NCDR淹水注意鄉鎮: 1.即時雨量觀測 2.NCDR淹水注意鄉鎮		



# 本日情勢(即時)\_現地即時觀測



災害情資網 | 近期地震 | 情資研判下載 | 相關連結 | 個人專區

ceocdss.ncdr.nat.gov.tw/ncdrwebv2/#

應用程式 Google 補電強軟體 災害情資網\_屏東 災害情資網

線上人數: 4人 Welcome | jctu

強回流注意 2016/6/30 16:10 彰化縣員林鎮 注意未來可能發生強降雨

豪大雨情資	颱風應用情境	地震(屏東)	地震(高雄)	地震(台南)	<b>本日情勢(即時)</b>	颱風情資	近期災害事件	地震情資	近日最大地震情	災害潛勢地圖	本日情勢(展示)	地震(展示)	高雄氣爆
天氣概況	示警座號	定量降水預報	降雨觀測	強回流示警	淹水注意鄉鎮	坡地注意鄉鎮	現地即時觀測	道路封閉	供水情勢	水庫水情監測	環境輻射監測		

資訊統覽

宜蘭縣 大同鄉 台7甲線10K+300~10K+300  
因 邊坡坍方災害封閉，災害發生時間：  
2016/6/28 下午 01:00:00；預計搶通時間：  
2016/6/30 下午 05:00:00

台2丙線0K+600-[2-1]  
加入監看  
位置：基隆市暖暖區 台2丙線0K+600-[2-1]  
影像來源：公路總局

台2丙線4K+380[103-1]  
加入監看  
位置：基隆市暖暖區 台2丙線4K+380[103-1]  
影像來源：公路總局

瑪陵坑系  
加入監看  
位置：基隆市七堵區 瑪陵坑溪  
影像來源：水利局

基隆市

頭單站排序 雨量統計 河川水位 水庫統計  
地區區統計 地震震度統計

復興國小	基隆	五堵	彭佳嶼
12	6	0	0

時間:06/30/2016 16:20:00 更多

# 本日情勢(即時)\_水庫水情監測



www.ncdr.nat.gov.tw

災害情資網 | 近期地震 | 情資研判下載 | 相關連結 | 個人專區

曲 縣市: 基隆市 | 鄉鎮: 不拘 | 曲 請選擇系統 | 曲 登出

線上人數: 4 人 | Welcome · jctu

強回流注意 2016/6/30 16:10 屏東縣里港鄉 注意未來可能發生強降雨

[豪大雨情資](#)
[颱風應用情境](#)
[地震\(屏東\)](#)
[地震\(高雄\)](#)
[地震\(台南\)](#)
[本日情勢\(即時\)](#)
[颱風情資](#)
[近期災害事件](#)
[地震情資](#)
[近日最大地震情](#)
[災害潛勢地圖](#)
[本日情勢\(展示\)](#)
[地震\(展示\)](#)
[高雄氣爆](#)

[天氣概況](#)
[示警燈號](#)
[定量降水預報](#)
[降雨觀測](#)
[強回流示警](#)
[淹水注意鄉鎮](#)
[坡地注意鄉鎮](#)
[現地即時觀測](#)
[道路封閉](#)
[供水情勢](#)
[水庫水情監測](#)
[環境輻射監測](#)

**資訊綜覽**

水庫水情監測  
資料來源: 水利署、應科方案DMIP平台

水庫名稱	蓄水率	目前水位	上限水位	下限水位	嚴重下限
碧翠水庫蓄水量	82%	163.26M	168.00M	155.00M	136.00M
石門水庫蓄水量	97%	244.43M	245.00M	240.00M	225.00M
寶山第二水庫蓄水量	98%	149.70M	150.00M	135.00M	130.00M
鯉魚潭水庫蓄水量	100%	300.09M	283.00M	279.20M	271.80M
曾文-烏山頭水庫蓄水量	89%	49443Mm <sup>3</sup>	23000Mm <sup>3</sup>	7000Mm <sup>3</sup>	4000Mm <sup>3</sup>
牡丹水庫蓄水量	56%	132.08M	142.00M	127.50M	123.60M

[雨量統計](#)
[河川水位](#)
[水庫統計](#)

[地區區域統計](#)
[地震震度統計](#)

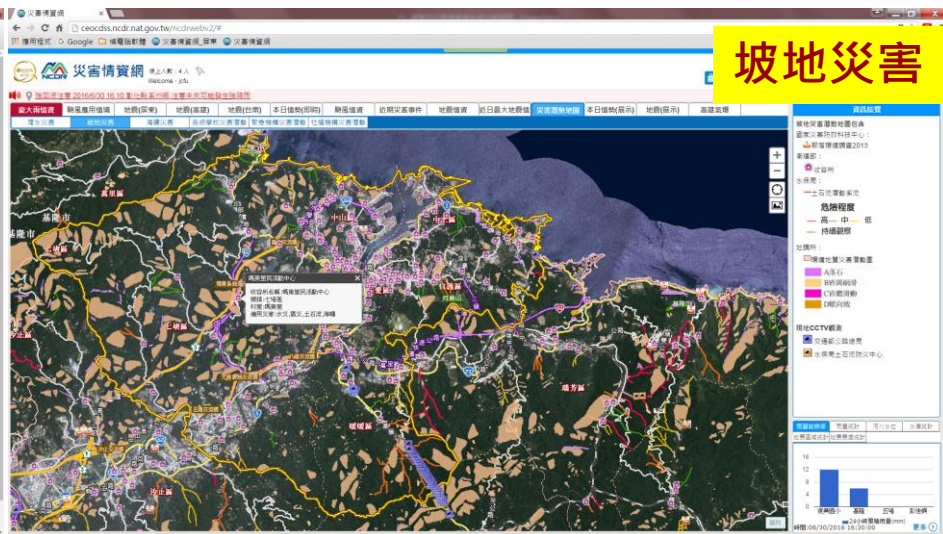
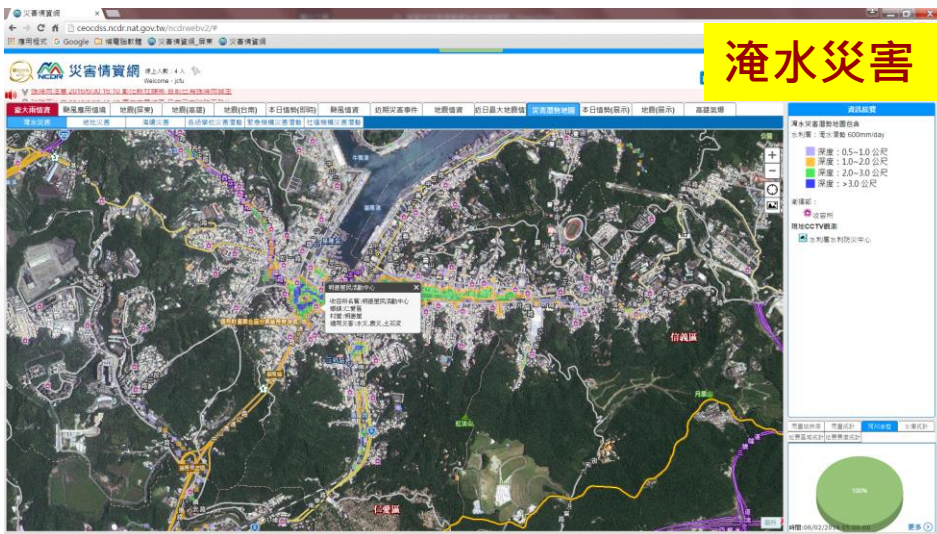
數量站排序: 復興國小, 基隆, 五堵, 彭佳嶼  
 24小時累積雨量(mm)  
 時間: 06/30/2016 16:20:00

# 災害潛勢地圖



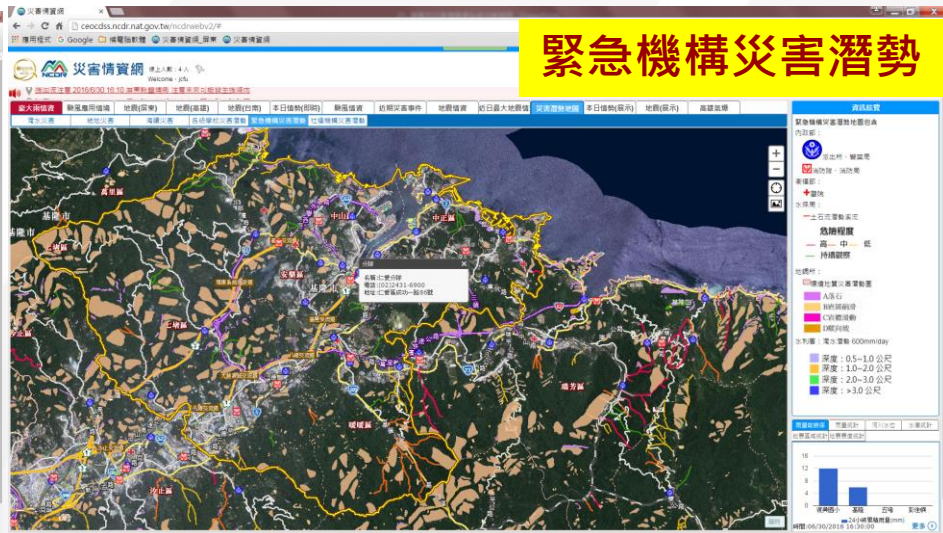
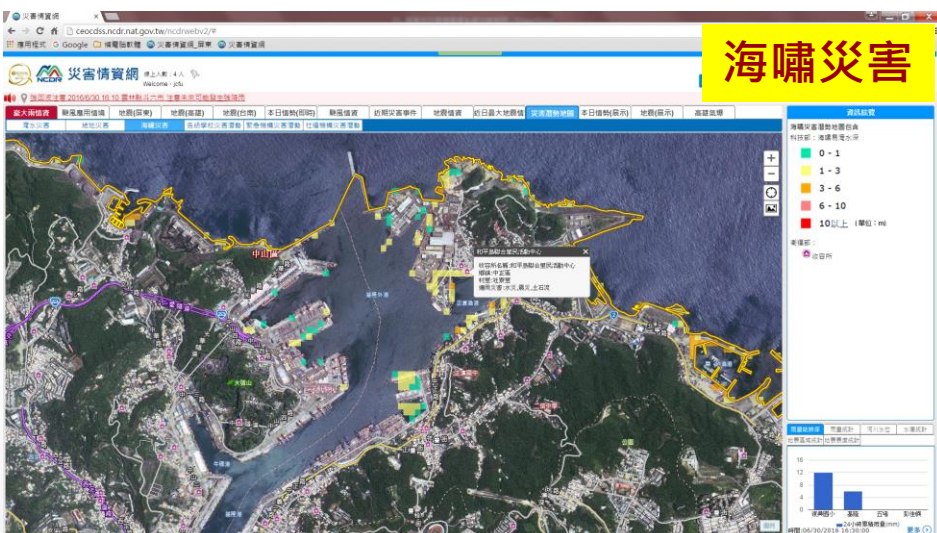
## 淹水災害

## 坡地災害



## 海嘯災害

## 緊急機構災害潛勢



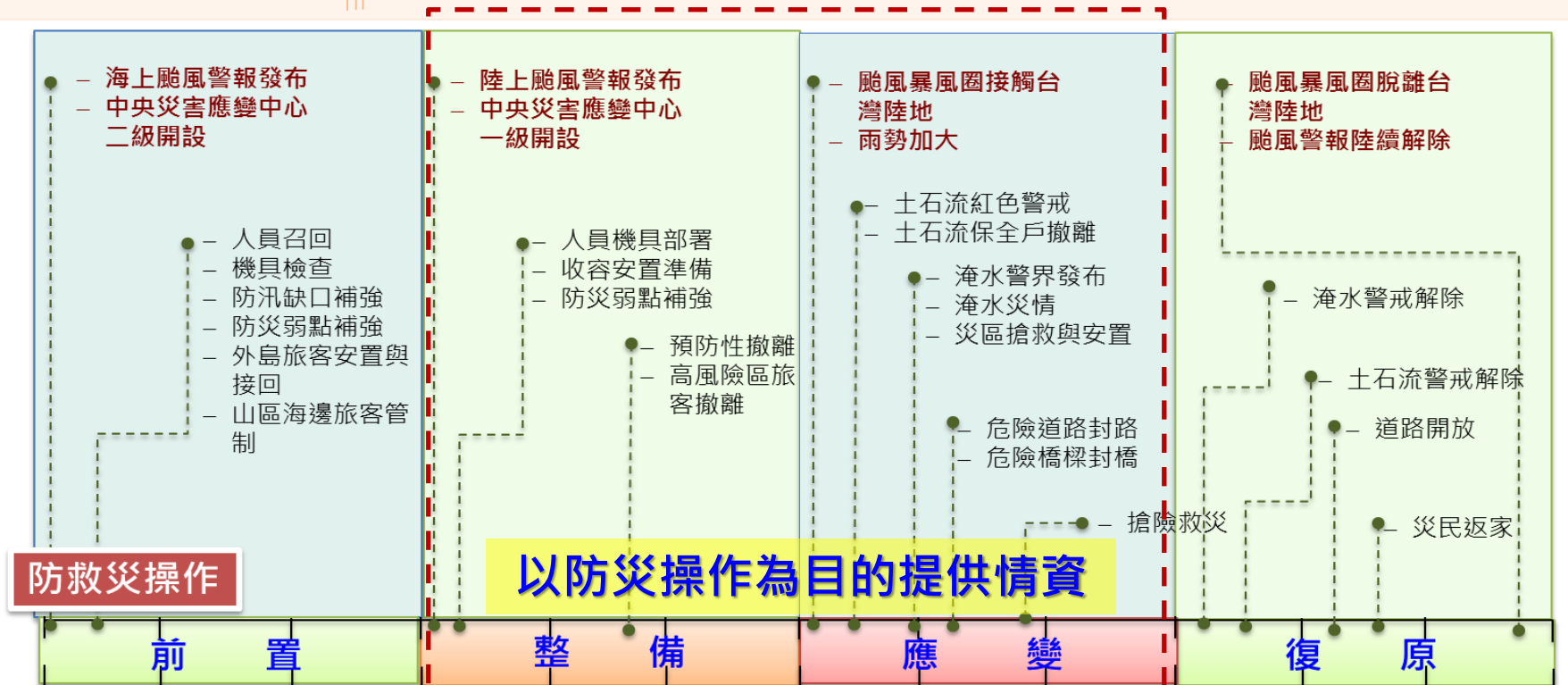




# 災害應用 -- 颱風應變 --

# 災害應變情資需求

## 災害應變應用情境



### 情資需求

- 本階段的情資應以風險預報為主
- 提供整場應變可能發生災害之風險分析

### 地震應變

- 本階段的情資應以災害預測為主
- 預報災害發生區位與規模
- 提出作適切的應變建議為重點

- 本階段的情資應以災害監測為主
- 評估災害衝擊程度與研判災害是否持續擴大
- 提出作適切的救災搶險之調度為重點

- 本階段的情資應以持續災害監測與預防二次災害為主
- 評估是否有第二次災害發生之可能性，作為持續開設或解編之建議

# 颱風災害應用境況



# 災害情資網

## 颱風應用情境實機操作

本情境以**2015/8/7 蘇迪勒颱風**事件為例，說明防災人員如何運用災害應變決策輔助系統的情資網，來掌握颱風的災害資訊。

# 颱風災害應用境況



# 颱風應變情境\_颱風影響時間



災害情資網

ceocdss.ncdr.nat.gov.tw/ncdrwebv2/#

應用程式 Google 補電腦軟體 災害情資網\_屏東 災害情資網

災害情資網 線上人數: 4人 Welcome: jctu

近期地震 | 情資研判下載 | 相關連結 | 個人專區

縣市: 基隆市 鄉鎮: 不拘 請選擇系統 登入

強降雨注意 2016/06/30 16:10 彰化縣田中鎮 目前已有強降雨發生

[豪大雨情資](#)
[颱風應用情境](#)
[地震\(屏東\)](#)
[地震\(高雄\)](#)
[地震\(台南\)](#)
[本日情勢\(即時\)](#)
[颱風情資](#)
[近期災害事件](#)
[地震情資](#)
[近日最大地震情](#)
[災害潛勢地圖](#)
[本日情勢\(展示\)](#)
[地震\(展示\)](#)
[高雄氣爆](#)

[颱風影響時間](#)
[動態大氣觀測](#)
[趨勢研判](#)
[示警路線](#)
[海水災害模擬](#)
[海水災害風險研判](#)
[坡地災害風險研判](#)
[綜合建議](#)
[通報單](#)
[雨量觀測](#)
[災中海水觀測](#)
[災中現地觀測](#)

資訊綜覽

階段: 整備預防階段  
相關單位: 災防辦、消防..等

今日(7)下午起至明日(8)為主要影響時間

- 1.中颱蘇迪勒目前位在花蓮東南東方約570公里海面, 正逐漸朝台灣接近
- 2.預計今日(8/7)下午暴風圈接觸陸地, 明日(8/8)清晨中心登陸

圖例: 各國颱風路徑

- 台灣
- 香港
- 日本
- 美國
- 韓國
- 中國

雨量站排序 雨量統計 河川水位 水庫統計  
地區區域統計 地震震度統計

時間: 06/30/2016 16:30:00

地點	雨量 (mm)
復興國小	12
基隆	6
五堵	4
彭佳嶼	0

# 颱風應變情境\_動態大氣觀測

災害情資網 | ceocds.ncdr.nat.gov.tw/NCDRWebV2/index.aspx#

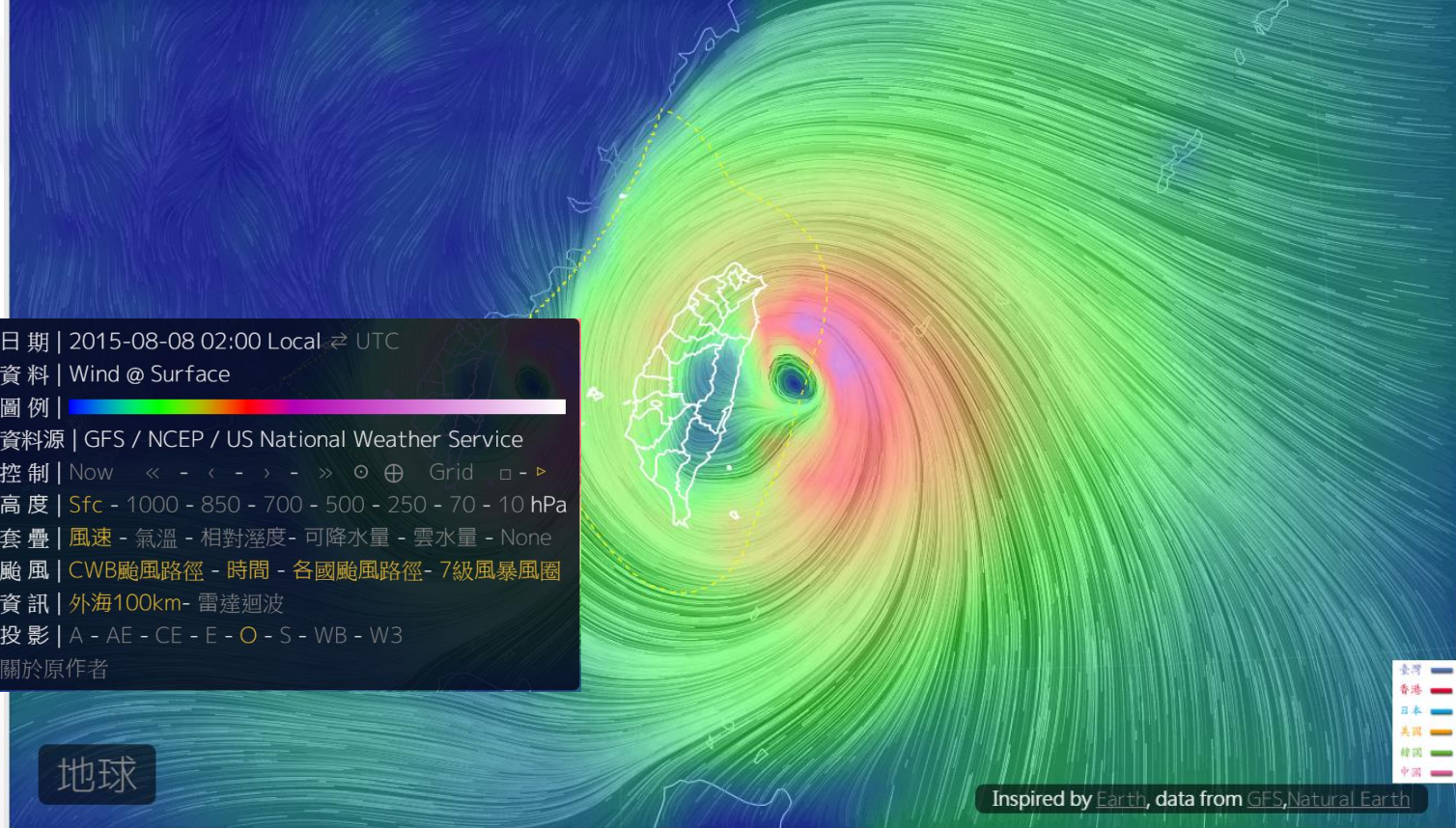
近期地震 | 情資研判下載 | 相關連結 | 個人專區

縣市: 臺中市 | 鄉鎮: 不拘 | 請選擇系統 | 登出

災害情資網 線上人數: 5人 | Welcome: jctu

水庫名稱時間洩洪狀態影響範圍鯉魚潭水庫2016/5/19 上午 11:00:00苗栗縣: 三義鄉

颱風應用情境	地震(屏東)	地震(高雄)	地震(台南)	本日情勢(即時)	豪大雨情資	颱風情資	近期災害事件	地震情資	災害潛勢地圖	本日情勢(展示)	地震(展示)
颱風影響時間	動態大氣觀測	趨勢研判	示警燈號	淹水災害風險研判	淹水災害模擬	披地災害風險研判	綜合建議	通報單	雨量觀測		



日期 | 2015-08-08 02:00 Local ⇌ UTC

資料 | Wind @ Surface

圖例 |

資料源 | GFS / NCEP / US National Weather Service

控制 | Now << < > >> ⊕ ⊖ Grid □ - ▶

高度 | Sfc - 1000 - 850 - 700 - 500 - 250 - 70 - 10 hPa

套疊 | 風速 - 氣溫 - 相對溼度 - 可降水量 - 雲水量 - None

颱風 | CWB颱風路徑 - 時間 - 各國颱風路徑 - 7級風暴風圈

資訊 | 外海100km- 雷達迴波

投影 | A - AE - CE - E - O - S - WB - W3

關於原作者

資訊綜覽

**階段: 整備預防階段**  
**相關單位: 災防辦、消防..等**

全球動態大氣觀測資訊  
 大氣資料每3小時更新  
 颱風路徑每6小時更新

動態大氣觀測之資料來源:  
 颱風路徑:  
 中央氣象局最新官方預報路徑  
 動態大氣圖資:  
 美國國家環境預報中心(NCEP)全球預報系統(GFS)資料

雨量站排序 | 雨量統計 | 河川水位 | 水庫統計

地震區域統計 | 地震震度統計

時間: 2016-05-18 08:22:00 [更多](#)

地球

Inspired by Earth, data from GFS, Natural Earth

# 颱風應變情境\_示警燈號



災害情資網

ceocdss.ncdr.nat.gov.tw/ncdrwebv2/#

應用程式 Google 補電腦軟體 災害情資網\_屏東 災害情資網

災害情資網 線上人數: 4人 Welcome: jctu

| 近期地震 | 情資研判下載 | 相關連結 | 個人專區

縣市: 基隆市 鄉鎮: 不拘 請選擇系統 登入

淹洪中水重

豪大雨情資 颱風應變情境 地震(屏東) 地震(高雄) 地震(台南) 本日情勢(即時) 颱風情資 近期災害事件 地震情資 近日最大地震情 災害潛勢地圖 本日情勢(展示) 地震(展示) 高雄氣爆

颱風影響時間 動態天氣觀測 趨勢研判 示警燈號 淹水災害模擬 淹水災害風險研判 坡地災害風險研判 綜合建議 通報單 雨量觀測 災中海水觀測 災中現地觀測

資訊綜覽

階段: 整備預防階段  
相關單位: 災防辦、消防..等

燈號說明(危險程度)

- 高(豪大雨以上)
- 中(豪雨)
- 低(大雨)
- 無警戒

說明: 颱風影響, 西半部及東北部地區已有局部豪大雨發生, 今日西部、東北部地區有局部豪大雨或超豪大雨發生。

雨量統計 河川水位 水庫統計

地區區域統計 地震震度統計

雨量統計

地點	24小時累積雨量(mm)
復興國小	12
基隆	6
五堵	4
彭佳嶼	0

時間: 06/30/2016 16:30:00



# 颱風應變情境\_淹水災害風險研判



災害情資網 | 近期地震 | 情資研判下載 | 相關連結 | 個人專區

ceocdss.ncdr.nat.gov.tw/ncdrwebv2/#

應用程式 | Google | 補電腦軟體 | 災害情資網\_屏東 | 災害情資網

線上人數: 4人 | Welcome: jctu

強回波注意 2016/6/30 16:10 彰化縣二水鄉 注意未來可能發生強降雨

[豪大雨情資](#) | [颱風應用情境](#) | [地震\(屏東\)](#) | [地震\(高雄\)](#) | [地震\(台南\)](#) | [本日情勢\(即時\)](#) | [颱風情資](#) | [近期災害事件](#) | [地震情資](#) | [近日最大地震情](#) | [災害潛勢地圖](#) | [本日情勢\(展示\)](#) | [地震\(展示\)](#) | [高雄氣爆](#)

[颱風影響時間](#) | [動態大氣觀測](#) | [趨勢研判](#) | [示警燈號](#) | [海水災害模擬](#) | [淹水災害風險研判](#) | [坡地災害風險研判](#) | [綜合建議](#) | [通報單](#) | [雨量觀測](#) | [災中海水觀測](#) | [災中現地觀測](#)

資訊統覽

階段: 整備預防階段  
相關單位: 災防辦、水利、消防..等

在今日(颱風接直轉)須嚴防

水庫統計

彭佳嶼

時間: 06/30/2016 16:30:00

run\_mmplotflood\_v1.php (1100x950) - Google Chrome

watch.ncdr.nat.gov.tw/php/run\_mmplotflood\_v1.php?d=2012-06-10&t=12:00:00&p=pmx&a=1001702

[基隆市]-七堵區 1小時累積雨量-鄉鎮市區區域最大雨量 預報更新時間: 2012-06-10 12:00:00

[基隆市]-七堵區 3小時累積雨量-鄉鎮市區區域最大雨量 預報更新時間: 2012-06-10 12:00:00

[基隆市]-七堵區 6小時累積雨量-鄉鎮市區區域最大雨量 預報更新時間: 2012-06-10 12:00:00

[基隆市]-七堵區 12小時累積雨量-鄉鎮市區區域最大雨量 預報更新時間: 2012-06-10 12:00:00

[基隆市]-七堵區 24小時累積雨量-鄉鎮市區區域最大雨量 預報更新時間: 2012-06-10 12:00:00

圖例

24小時累積雨量(mm)

# 颱風應變情境\_坡地災害風險研判



災害情資網

ceocds.ncdr.nat.gov.tw/ncdrwebv2/#

應用程式 Google 補電腦軟體 災害情資網\_屏東 災害情資網

近期地災 | 情資研判下載 | 相關連結 | 個人專區

縣市: 基隆市 鄉鎮: 不拘 請選擇系統 登入

歡迎來訪 2016/6/30 16:10 雲林縣古坑鄉 注意未來可能發生強降雨

豪大雨情資	颱風應用情境	地震(屏東)	地震(高雄)	地震(台南)	本日情勢(即時)	颱風情資	近期災害事件	地震情資	近日最大地震情	災害潛勢地圖	本日情勢(展示)	地震(展示)	高雄氣爆
颱風影響時間	動態大氣觀測	趨勢研判	示警路線	海水災害模擬	海水災害風險研判	坡地災害風險研判	綜合建議	通報單	雨量觀測	災中海水觀測	災中現地觀測		

資訊綜覽

階段: 整備預防階段  
 相關單位: 災防辦、水保、交通、等

坡地災害高風險區研判

彙整各部會坡地、崩塌及土石流警戒情資，研判颱風接近階段，宜蘭、花蓮、台東縣之坡地災害高風險區，可能成為孤島的居民需及早進行疏散撤離

坡地災害高風險區

宜蘭縣 蘇澳鎮、大同鄉、南澳鄉  
 花蓮縣 秀林鄉、萬榮鄉、卓溪鄉  
 台東縣 海端鄉

易致災道路

台7、台7甲、台8、台9、台14、台20

雨量站排序 雨量統計 河川水位 水庫統計  
 地區區域統計 地區雨量統計

24小時累積雨量(mm)

雨量站	24小時累積雨量(mm)
復興國小	12
基隆	6
五堵	4
彭佳嶼	0

時間: 06/30/2016 16:30:00 更多

通化里  
 聚落: 通化里  
 聚落規模: 60戶以上  
 地震活動: 否  
 邊坡地表破裂: 否  
 建物地基陷落: 否  
 擋土牆破裂: 否  
 邊坡明顯裸露無植被: 是  
 聚落部分建物緊鄰危險邊坡: 是  
 聯外道路路面有無明顯裂縫或邊坡碎石: 否  
 替代聯外道路: 否  
 資料匯入時間: 103年5月

# 颱風應變情境\_災中CCTV



www.ncdr.nat.gov.tw

The screenshot displays the NCDR disaster response system interface. At the top, there's a navigation bar with the website URL and user options. The main area features a central map of Keelung City with various districts highlighted: 安樂區 (Anle), 基隆市 (Keelung City), 仁愛區 (Ren'ai), 信義區 (Xinyi), 月眉山 (Yueyue Mountain), 暖暖區 (Nuannuan), 五堵區 (Wudü), and 瑞濱區 (Reubin). Overlaid on the map are several CCTV camera feeds, each with a location label and source information.

**災情資訊 (Disaster Information):**

- 系統公告: 本系統提供2015年最新月報新金資訊、空襲和空警、各級災害及地方政府的應變情勢資訊!
- 最新發布資訊: 地圖(預覽)、地圖(全圖)、本日發佈即時、重大災情預警、颱風預警、近期災害事件、地震預警、災害潛勢地圖、本日發佈預警

**災中CCTV (Disaster CCTV):**

- 台2線70K+700[2-1]:** 位置: 基隆市中正區 台2線70K+700[2-1]; 影像來源: 公路總局
- 台2線4K+280[2-1]:** 位置: 基隆市暖暖區 台2丙線4K+280[2-1]; 影像來源: 公路總局
- 瑪陵坑溪:** 位置: 基隆市七堵區 瑪陵坑溪; 影像來源: 水利署

**資訊統覽 (Information Summary):**

- 階段: 應變處置階段
- 相關單位: 災防辦、消防..等
- 資訊內容: 水利署/消防署; 歷史積淹水災點
- 岡山典寶溪、美濃三夾水、三民區民族路
- 現地CCTV觀測: 道路交通資訊、經濟部水利署、交通部公路總局、農委會水保局

**圖單站排序 (Station Sorting):**

圖單站排序	雨量統計	河川水位	水庫統計
復興國小	~12		
基隆	~6		
五堵	~4		
彭佳嶼	~1		

時間: 06/30/2016 16:30:00

# 颱風應變情境\_通報單

www.ncdr.nat.gov.tw

ceocss.ncdr.nat.gov.tw/NCDRWebV2/index.aspx#

災害情資網 線上人數: 5人  
Welcome, jcfu

近期地震 | 情資研判下載 | 相關連結 | 個人專區

縣市: 臺中市 | 鄉鎮: 不拘 | 請選擇系統 | 登出

系統公告: 本平台榮獲2015年資訊月創新金質獎, 感謝科技部、各防災單位及地方政府的指導與建議!!

[颱風應用情境](#) | [地震\(屏東\)](#) | [地震\(高雄\)](#) | [地震\(台南\)](#) | [本日情勢\(即時\)](#) | [豪大雨情資](#) | [颱風情資](#) | [近期災害事件](#) | [地震情資](#) | [災害潛勢地圖](#) | [本日情勢\(展示\)](#) | [地震\(展示\)](#)  
[淹水災害風險研判](#) | [淹水災害模擬](#) | [坡地災害風險研判](#) | [綜合建議](#) | [通報單](#) | [雨量觀測](#) | [災中淹水觀測](#) | [災中現地觀測](#) | [現地回報](#) | [現地觀測資源評估](#)

資訊綜覽

階段: 整備預防階段  
相關單位: 災防辦、消防..等

通報單



編號: 蘇迪勒颱風第008號

## 蘇迪勒颱風-第08次情資研判會議通報資料

製作單位: 中央災害應變中心情資研判組

時間: 2015年8月8日 20:00



中央氣象局製作

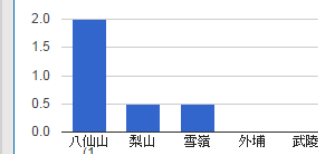
## 蘇迪勒颱風動態說明

### ● [颱風動態與警戒說明]

- 中度颱風蘇迪勒(編號第13號, 國際命名SOUDELOR) · 8日18時中心

雨量站排序 | 雨量統計 | 河川水位 | 水庫統計

地震區域統計 | 地震震度統計

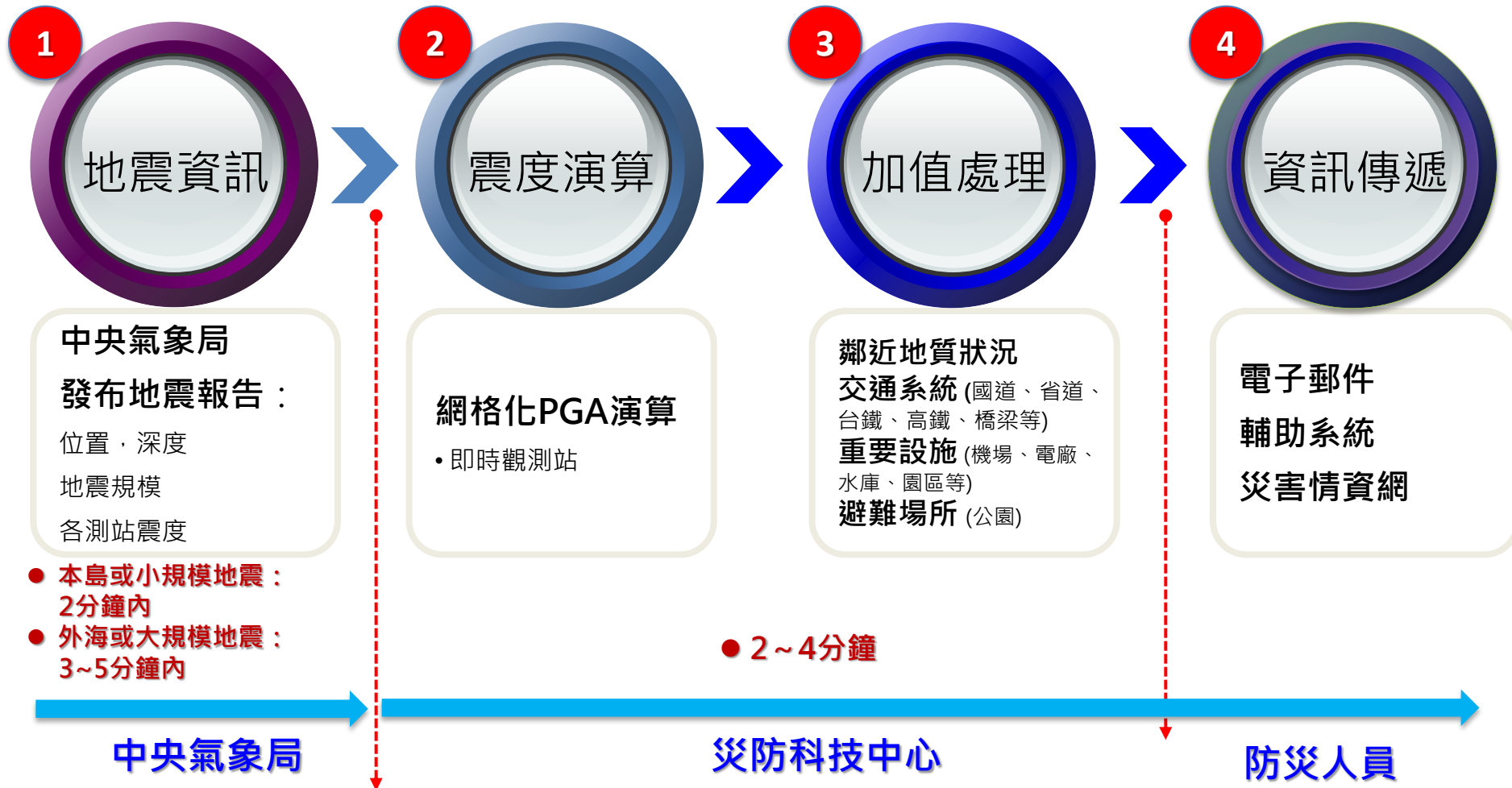


時間: 05/19/2016 11:58:00 更多



# 災害應用 -- 地震應變 --

# 震後即時情資共享流程



# 地震發生後1小時內輔助決策情資

	情資重點	情資說明	情資內容
1	震源與地動分佈	各鄉鎮區震度分佈資訊， <b>提供重災區域研判參考</b>	1.PGA分佈圖 2.斷層位置圖 3.歷史地震震源位置
2	鄰近震源地質剖面 (已建立)	斷層與地質資訊， <b>提供餘震可能區域研判參考</b>	地質剖面圖
3	影響人數分佈 (已建立)	強震區內人口集中與分佈資訊， <b>提供人員受災高風險區研判之參考</b>	1.PGA分佈圖 2.人員分佈圖
4	老舊建物分佈	強震區內老舊建物分佈資訊， <b>提供建物受災高風險區研判之參考</b>	1.PGA分佈圖 2.老舊建物分佈圖
5	交通通阻評估	交通設施受衝擊(地動、液化、崩塌)之風險， <b>提供(1)優先查報(2)可能形成孤島區域與(3)規劃救援動線之參考</b>	1.重要設施圖層 2.液化&崩塌潛勢圖 3.橋梁通阻評估結果 4.易成孤島區域圖層
6	重要設施受衝擊風險	重要設施受衝擊(地動、液化、崩塌)之風險， <b>提供優先查報與預判二次災害之參考</b>	1.重要設施圖層 2.液化&崩塌潛勢圖 3.學校圖層
7	避難空地分佈	避難空地與鄰近交通通阻風險， <b>提供規劃緊急避難場所參考</b>	1.避難空地分佈 2.橋梁通阻評估結果
8	地震CCTV監看(已建立)	自動篩選四級震度以上區域內之CCTV， <b>提供現地狀況監看</b>	CCTV連結圖層

# 地震應變情境\_震源與地動分布

災害情資網

ceocdss.ncdr.nat.gov.tw/ncdrwebv2/#

應用程式 Google 補電腦軟體 災害情資網\_屏東 災害情資網

災害情資網 NCDR 線上人數: 4 人 Welcome + jctf

| 近期地震 | 情資研判下載 | 相關連結 | 個人專區

縣市: 臺南市 鄉鎮: 不拘 請選擇系統 登出

強回流注意 2016/06/30 16:10 彰化縣北斗鎮 注意未來可能發生強降雨

[豪大雨情資](#)
[颱風應用情境](#)
[地震\(屏東\)](#)
[地震\(高雄\)](#)
[地震\(台南\)](#)
[本日情勢\(即時\)](#)
[颱風情資](#)
[近期災害事件](#)
[地震情資](#)
[近日最大地震情](#)
[災害潛勢地圖](#)
[本日情勢\(展示\)](#)
[地震\(展示\)](#)
[高雄氣爆](#)

[震源與地動分布](#)
[鄰近震源地質剖面](#)
[斷層與餘震分布](#)
[影響人數分布](#)
[重要建築物分布](#)
[交通通阻評估](#)
[重要設施衝擊風險](#)
[避難空地分布](#)
[地震CCTV監看](#)
[0206地震災情](#)
[0206危險建物](#)
[臺灣地震資訊](#)

資訊綜覽

地震資訊

時間	2016/02/06 03:57
規模	6.4
經度	120.54
緯度	22.93
深度(公里)	16.6
位置	高雄美濃

震度分級

- 6: 烈震
- 5: 強震
- 4: 中震
- 3: 弱震
- 2: 輕震
- 1: 微震

雨量站排序 雨量統計 河川水位 水庫統計

地震區域統計 地震震度統計

時間: 06/30/2016 16:40:00 更多



# 地震應變情境\_斷層與餘震分析



災害情資網 | ceocdss.ncdr.nat.gov.tw/ncdrwebv2/#

應用程式 | Google | 補電腦軟體 | 災害情資網\_屏東 | 災害情資網

災害情資網 | 線上人數: 4人 | Welcome, jctfu

近期地震 | 情資研判下載 | 相關連結 | 個人專區

縣市: 臺南市 | 鄉鎮: 不拘 | 請選擇系統 | 登出

預計淹洪水庫

豪大雨情資	颱風應用情境	地震(屏東)	地震(高雄)	地震(台南)	本日情勢(即時)	颱風情資	近期災害事件	地震情資	近日最大地震情	災害潛勢地圖	本日情勢(展示)	地震(展示)	高雄氣爆
震源與地動分佈	鄰近震源地質剖面	斷層與餘震分佈	影響人數分佈	重要建築物分佈	交通通阻評估	重要設施衝擊風險	避難空地分佈	地震CCTV監看	0206地震災情	0206危險建物	臺灣地震資訊		

資訊綜覽

0206高雄地震斷層與餘震分佈

雨量站排序 | 雨量統計 | 河川水位 | 水庫統計

地震區域統計 | 地震震度統計

地點	雨量 (mm)
北京	~9.5
鹿寮	~4.5
東原	~4.5
曾文	~3.5
坎頭山	~2.5

時間: 06/30/2016 16:40:00

# 地震應變情境\_震源鄰近地質剖面



災害情資網 | ceocdss.ncdr.nat.gov.tw/ncdrwebv2/#

災害情資網 | 線上人數: 4人 | Welcome | jctu

近期地震 | 情資研判下載 | 相關連結 | 個人專區

縣市: 臺南市 | 鄉鎮: 不拘 | 請選擇系統 | 登入

強回波注意 2016/06/30 16:10 南投縣水里鄉 注意未來可能發生強降雨

[豪大雨情資](#)
[颱風應用情境](#)
[地震\(屏東\)](#)
[地震\(高雄\)](#)
[地震\(台南\)](#)
[本日情勢\(即時\)](#)
[颱風情資](#)
[近期災害事件](#)
[地震情資](#)
[近日最大地震情](#)
[災害潛勢地圖](#)
[本日情勢\(展示\)](#)
[地震\(展示\)](#)
[高雄氣爆](#)

[震源與地動分布](#)
[鄰近震源地質剖面](#)
[斷層與餘震分布](#)
[影響人數分布](#)
[重要建築物分布](#)
[交通阻隔評估](#)
[重要設施衝擊風險](#)
[避難空地分布](#)
[地震CCTV監看](#)
[0206地震災情](#)
[0206危險建物](#)
[臺灣地震資訊](#)

## 震源鄰近區域地質剖面圖

中央氣象局 地震報告

編號: 第105000號

日期: 105年2月6日

時間: 3時57分27.2秒

位置: 北緯 22.93 度, 東經 120.54 度

即在 屏東縣與竹北風東方 274 公里

位於 高雄市美濃區

地震深度: 16.7 公里

芮氏規模: 6.4

後甲里斷層 | 小崗山斷層 | 羅船斷層 | 平稀斷層 | 旗山斷層 | 潮州斷層

圖說: ★表震央位置, 圓位由數字表示該測站震度

各地最大震度

雲林縣草嶺	6級	彰化縣彰化市	4級
高雄市旗山	5級	臺南縣臺南市	3級
屏東縣三地門	5級	花蓮縣紅葉	3級
臺南市楠西	5級	屏東縣南澳	3級
臺南市	5級	南投縣南投市	3級
嘉義縣草山	5級	臺中市	3級
嘉義市	5級	花蓮縣花蓮市	2級
屏東縣屏東市	4級	苗栗縣苑裡鎮	2級
高雄市	4級	苗栗縣苗栗市	2級
臺東縣初鹿	4級	新竹縣竹東	2級
雲林縣斗六市	4級	宜蘭縣內城	2級
澎湖縣望吉島	4級	桃園市三光	1級
彰化縣二水	4級	新竹市	1級
南投縣名間	4級	新竹縣竹北市	1級
澎湖縣馬公市	4級	宜蘭縣宜蘭市	1級
臺中市霧峰	4級		

本報告係中央氣象局地震觀測網即時地震資料地解譯之結果。

震度分級

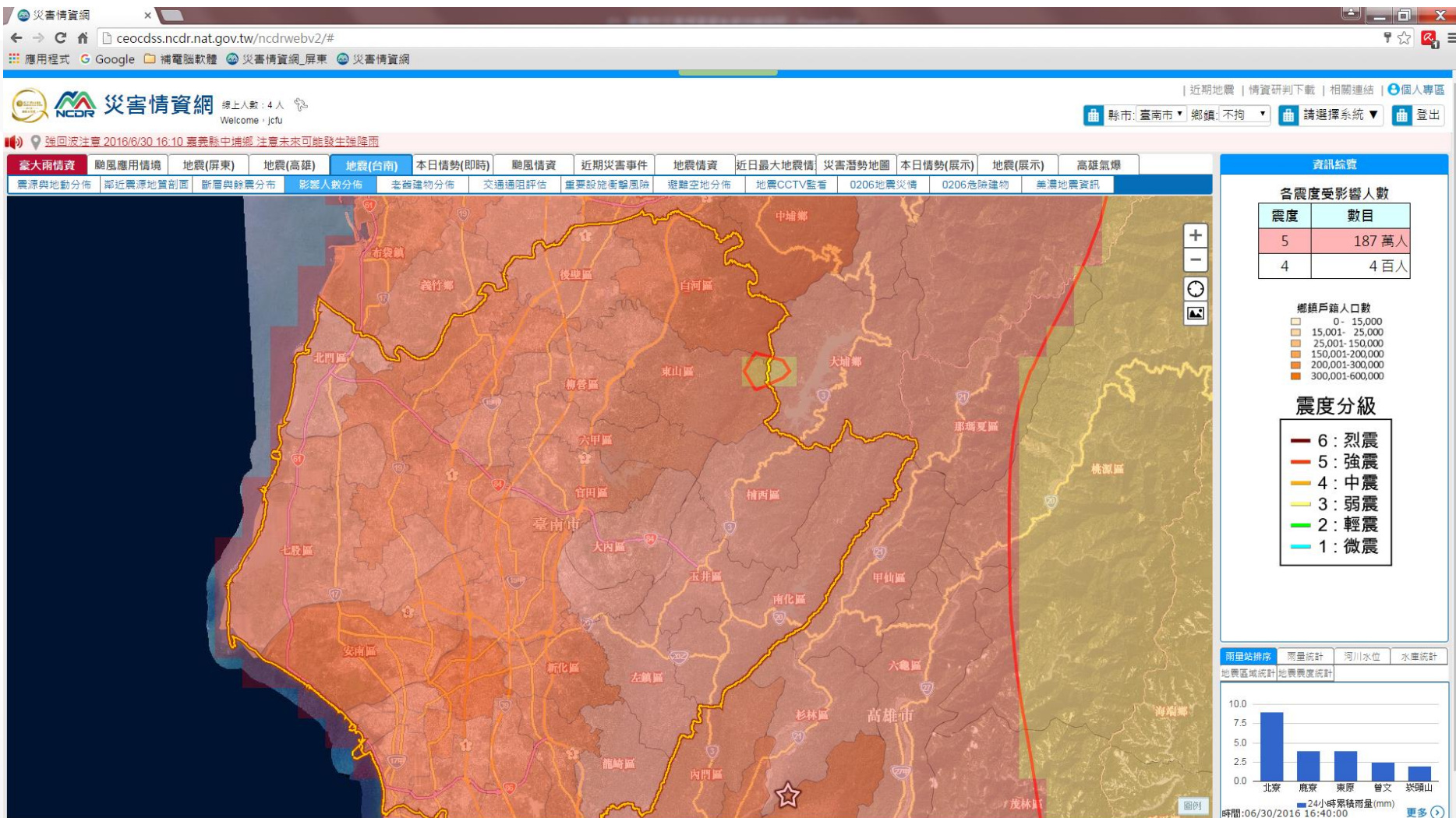
- 6: 烈震
- 5: 強震
- 4: 中震
- 3: 弱震
- 2: 輕震
- 1: 微震

兩里站排序 | 雨量統計 | 河川水位 | 水庫統計

地震區域統計 | 地震震度統計

時間: 06/30/2016 16:40:00

# 地震應變情境\_影響人數分布



# 地震應變情境\_老舊建物分布



災害情資網

ceocdss.ncdr.nat.gov.tw/ncdrwebv2/#

應用程式 Google 補電腦軟體 災害情資網\_屏東 災害情資網

災害情資網 線上人數: 4人 Welcome: jctu

近期地震 | 情資研判下載 | 相關連結 | 個人專區

縣市: 臺南市 鄉鎮: 不拘 請選擇系統 登出

強回流注意 2016/6/30 16:10 屏東縣橋家鄉 注意未來可能發生強降雨

[豪大雨情資](#)
[颱風應用情境](#)
[地震\(屏東\)](#)
[地震\(高雄\)](#)
[地震\(台南\)](#)
[本日情勢\(即時\)](#)
[颱風情資](#)
[近期災害事件](#)
[地震情資](#)
[近日最大地震情](#)
[災害潛勢地圖](#)
[本日情勢\(展示\)](#)
[地震\(展示\)](#)
[高雄氣爆](#)

[震源與地動分布](#)
[鄰近震源地震剖面](#)
[斷層與餘震分布](#)
[影響人數分布](#)
[老舊建物分布](#)
[交通阻礙評估](#)
[重要設施衝擊風險](#)
[避難空地分布](#)
[地震CCTV監看](#)
[0206地震災情](#)
[0206危險建物](#)
[臺灣地震資訊](#)

資訊綜覽

資訊內容:

強震區內老舊建物分布資訊

鄉鎮老舊建物戶數

0 - 860
860 - 1800
1860 - 3000
3000 - 4400
4400 - 10000

雨量站排序 雨量統計 河川水位 水庫統計

地震區域統計 地震震度統計

時間: 06/30/2016 16:40:00

# 地震應變情境\_重要設施衝擊風險



災害情資網

ceocdss.ncdr.nat.gov.tw/ncdrwebv2/#

災害情資網 線上人數: 3人 Welcome jctu

強回流注意 2016/6/30 16:10 高雄市桃源區 注意未來可能發生強降雨

[震大兩情資](#)
[颱風應用情境](#)
[地震\(屏東\)](#)
[地震\(高雄\)](#)
[地震\(台南\)](#)
[本日情勢\(即時\)](#)
[颱風情資](#)
[近期災害事件](#)
[地震情資](#)
[近日最大地震情](#)
[災害潛勢地圖](#)
[本日情勢\(展示\)](#)
[地震\(展示\)](#)
[高雄氣爆](#)

[震源與地動分佈](#)
[鄰近震源地質剖面](#)
[斷層與餘震分佈](#)
[影響人數分佈](#)
[老舊建物分佈](#)
[交通通阻評估](#)
[重要設施衝擊風險](#)
[避難空地分佈](#)
[地震CCTV監看](#)
[0206地震災情](#)
[0206危險建物](#)
[臺灣地震資訊](#)

資訊綜覽  
 各震度之設施  
 震度 設施  
 台南機場、安平工業區、台南科技工業區、鹽水埤水庫、虎頭埤水庫、永康工業區、鏡面水庫、南化水庫、樹谷園區、南科園區、官田工業區、烏山頭水庫、德元埤水庫、尖山埤水庫、柳營科技工業、新營工業區、台灣蘭花園區、白河水庫、鹿寮溪水庫

單站排序 雨量統計 河川水位 水庫統計  
 地震區域統計 地震震度統計  
 24小時累積雨量(mm)  
 時間:06/30/2016 16:40:00

# 地震應變情境\_CCTV



水庫名稱時間洩洪狀態影響範圍鯉魚潭水庫2016/5/19 上午 11:00:00苗栗縣: 三義鄉 style='cursor:pointer; text-decoration:underline; SN="R3" class="MargueeBmk" Ptl="11" >水庫洩洪警戒縣市

[颱風應用情境](#)
[地震\(屏東\)](#)
[地震\(高雄\)](#)
[地震\(台南\)](#)
[本日情勢\(即時\)](#)
[豪大雨情資](#)
[颱風情資](#)
[近期災害事件](#)
[地震情資](#)
[災害潛勢地圖](#)
[本日情勢\(展示\)](#)
[地震\(展示\)](#)

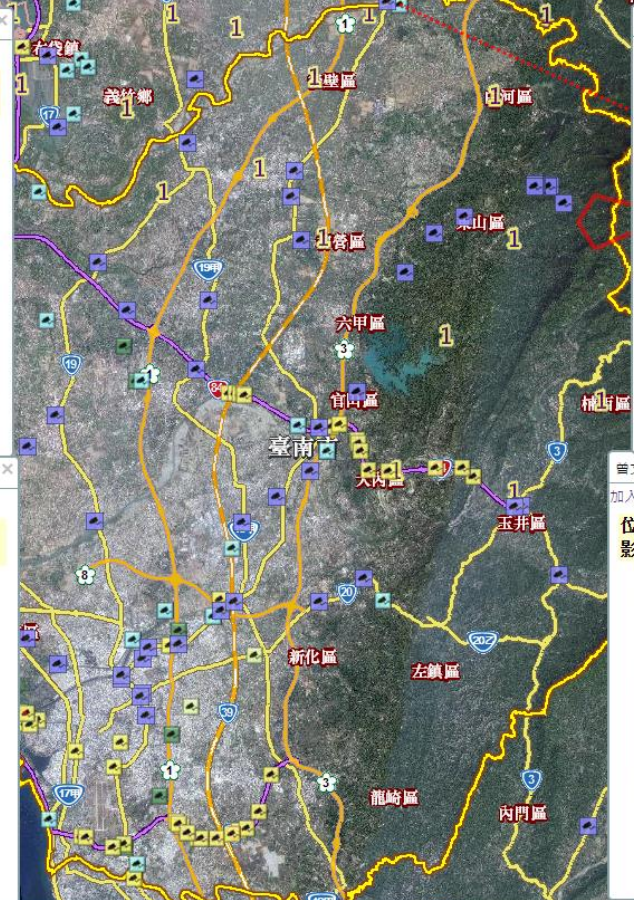
[斷層與餘震分布](#)
[鄰近震源地質剖面](#)
[影響人數分布](#)
[老舊建物分布](#)
[交通通阻評估](#)
[重要設施衝擊風險](#)
[避難空地分布](#)
[地震CCTV監看](#)
[0206地震災情](#)
[0206危險建物](#)

台17線 139K+400[2-5]

加入監看

位置: 臺南市北門區 台17線139K+400[2-5]  
影像來源: 公路總局

NO VIDEO



八掌溪橋左岸

加入監看

位置: 臺南市白河區 八掌溪橋左岸  
影像來源: 水利署

安北路/古堡街口

加入監看

位置: 臺南市安平區 安北路古堡街口  
影像來源: 臺南市政府

2016-05-19 12:18:29

曾文水庫

加入監看

位置: 嘉義縣大埔鄉 曾文水庫  
影像來源: 水利署

資訊綜覽

資訊內容:

- 震度較大之CCTV(最新地震)
- 各鄉鎮震度(最新地震)



# 地震應變情境\_地震資訊

www.ncdr.nat.gov.tw

災害情資網 線上人數：4人 Welcome · jctv 近期地震 | 情資研判下載 | 相關連結 | 個人專區

縣市: 臺南市 | 鄉鎮: 不拘 | 請選擇系統 | 登出

水庫名稱時間洩洪狀態影響範圍鯉魚潭水庫2016/5/19 上午 11:00:00苗栗縣：三義鄉

[颱風應用情境](#)
[地震\(屏東\)](#)
[地震\(高雄\)](#)
[地震\(台南\)](#)
[本日情勢\(即時\)](#)
[豪大雨情資](#)
[颱風情資](#)
[近期災害事件](#)
[地震情資](#)
[災害潛勢地圖](#)
[本日情勢\(展示\)](#)
[地震\(展示\)](#)

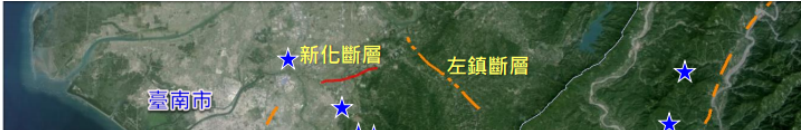
[鄰近震源地質剖面](#)
[影響人數分佈](#)
[老舊建物分佈](#)
[交通通阻評估](#)
[重要設施衝擊風險](#)
[避難空地分佈](#)
[地震CCTV監看](#)
[0206地震災情](#)
[0206危險建物](#)
[美濃地震資訊](#)

## 0206美濃地震相關資訊

### 綜整與研判

國家災害防救科技中心

## 鄰近活動斷層分布



編號	斷層名稱
1	旗山斷層

雨量站排序 | 雨量統計 | 河川水位 | 水庫統計

地震區域統計 | 地震震度統計

1.0  
0.5  
0.0

臺南市 關子嶺 峽頭山 安定 安平  
北 (2)

時間: 05/19/2016 12:00:00 24小時累積雨量(mm) 更多

# 災害應用 -- 災害演練 --

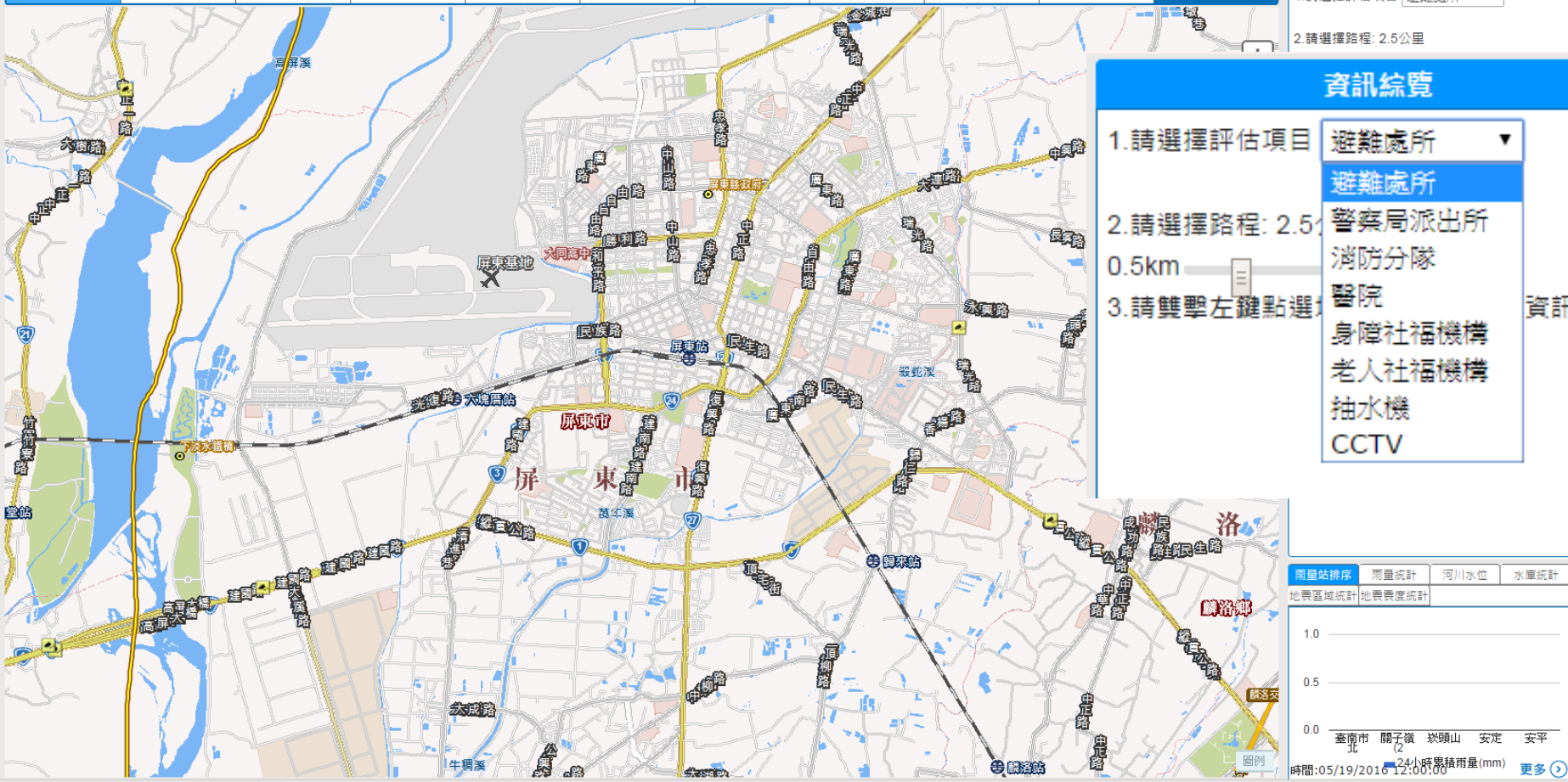


# 災害演練\_救災資源評估

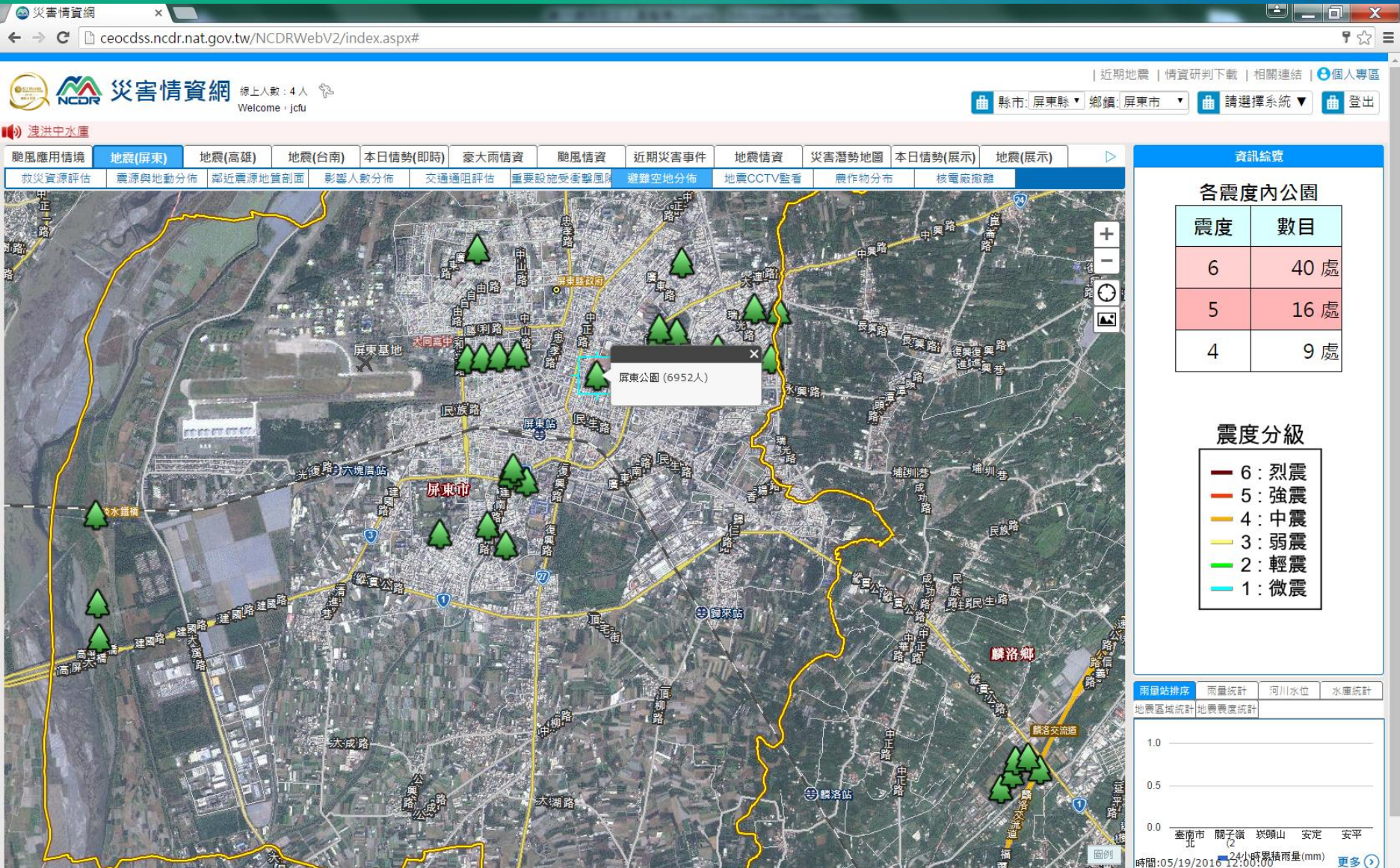


系統公告: 本平台榮獲2015年資訊月創新金質獎, 感謝科技部、各防災單位及地方政府的指導與建議!!

颱風應用情境	地震(屏東)	地震(高雄)	地震(台南)	本日情勢(即時)	豪大雨情資	颱風情資	近期災害事件	地震情資	災害潛勢地圖	本日情勢(展示)	地震(展示)	資訊綜覽
救災資源評估	震源與地動分佈	鄰近震源地質剖面	影響人數分佈	交通通阻評估	重要設施受衝擊圖	避難空地分佈	地震CCTV監看	農作物分佈	核電廠撤離			1.請選擇評估項目: 避難處所 2.請選擇路程: 2.5公里



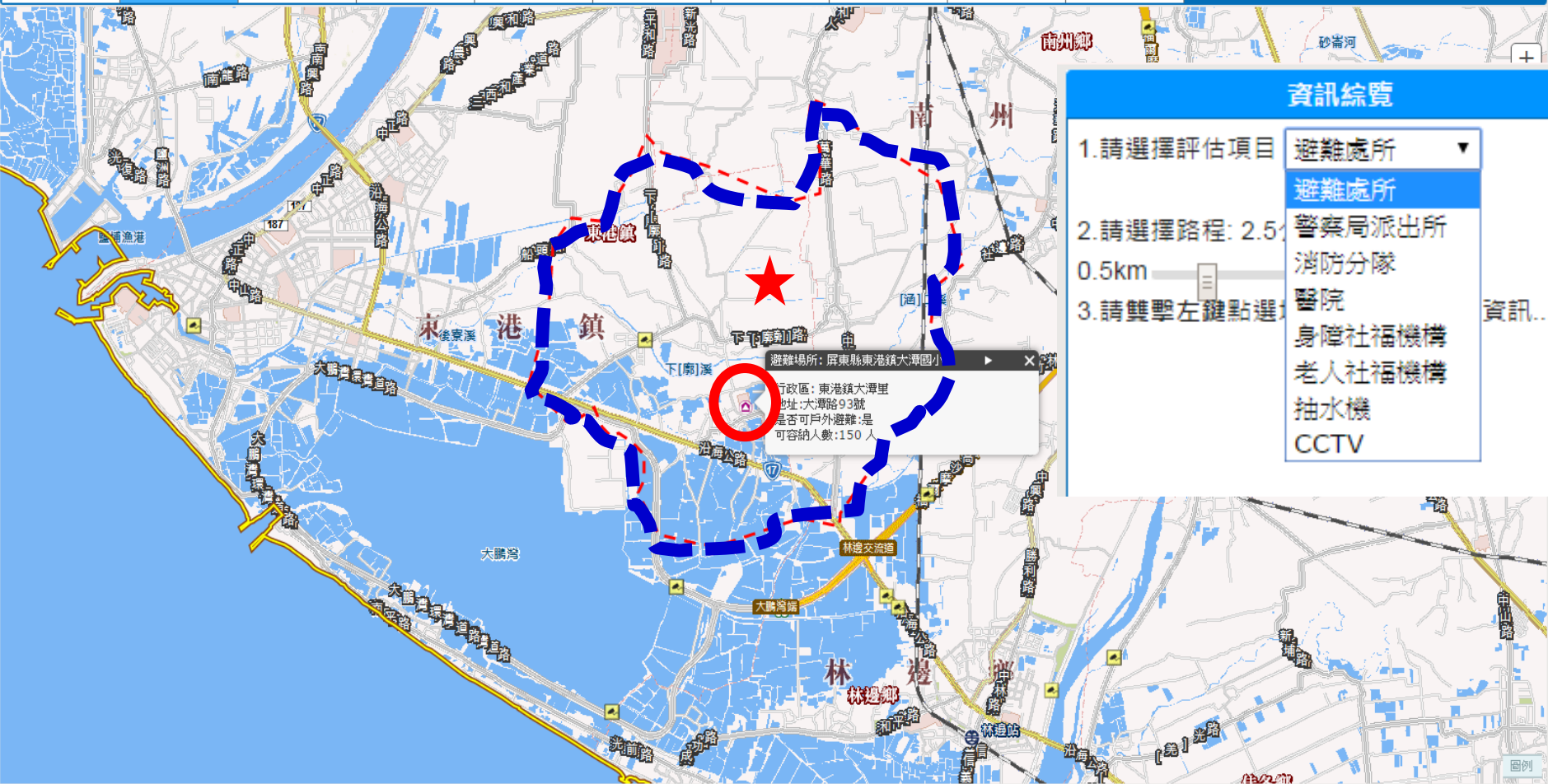
# 災害演練\_避難空地分佈

[www.ncdr.nat.gov.tw](http://www.ncdr.nat.gov.tw)


# 災害演練\_收容避難所資訊



- 豪大雨情資
- 地震(屏東)
- 本日情勢(即時)
- 颱風情資
- 近期災害事件
- 地震情資
- 災害潛勢地圖
- 本日情勢(展示)
- 地震(展示)
- 高雄氣爆
- 震源與地動分佈
- 救災資源評估
- 鄰近震源地質剖面
- 影響人數分佈
- 交通阻礙評估
- 重要設施受衝擊風險
- 避難空地分佈
- 地震CCTV監看
- 農作物分佈
- 核電廠撤離



### 資訊綜覽

- 請選擇評估項目: 避難處所
- 請選擇路程: 2.5km
- 請雙擊左鍵點選

- 避難處所
- 警察局派出所
- 消防分隊
- 醫院
- 身障社福機構
- 老人社福機構
- 抽水機
- CCTV

**簡報結束**