

秋行軍蟲整合性管理

-- 預防、監測、治療



1

！認識秋行軍蟲！

秋行軍蟲國際疫情現況及寄主範圍

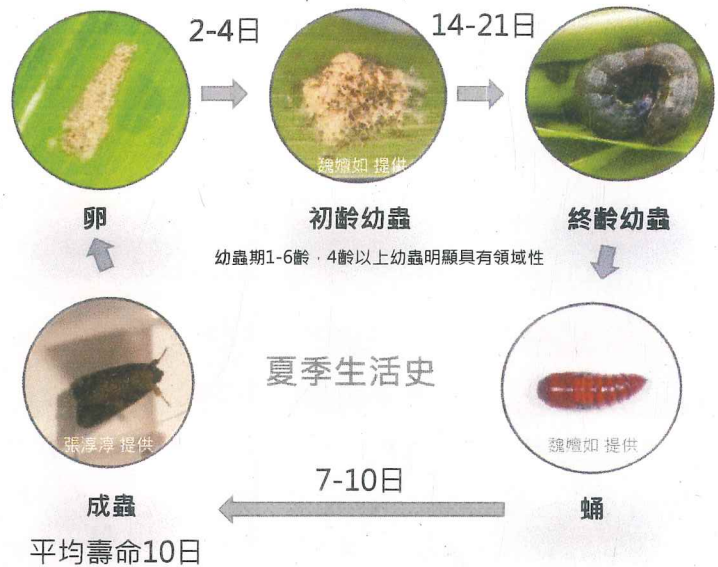


- ✓ 我國新入侵重要害蟲，文獻紀載其寄主植物多達353種。
- ✓ 國內已紀錄發生在玉米、高粱、百慕達草、蕙苡、小米、狼尾草、薑、落花生及水稻等9種寄主植物，**又以玉米及高粱為主**。

！認識秋行軍蟲！

秋行軍蟲生活史及生物特性

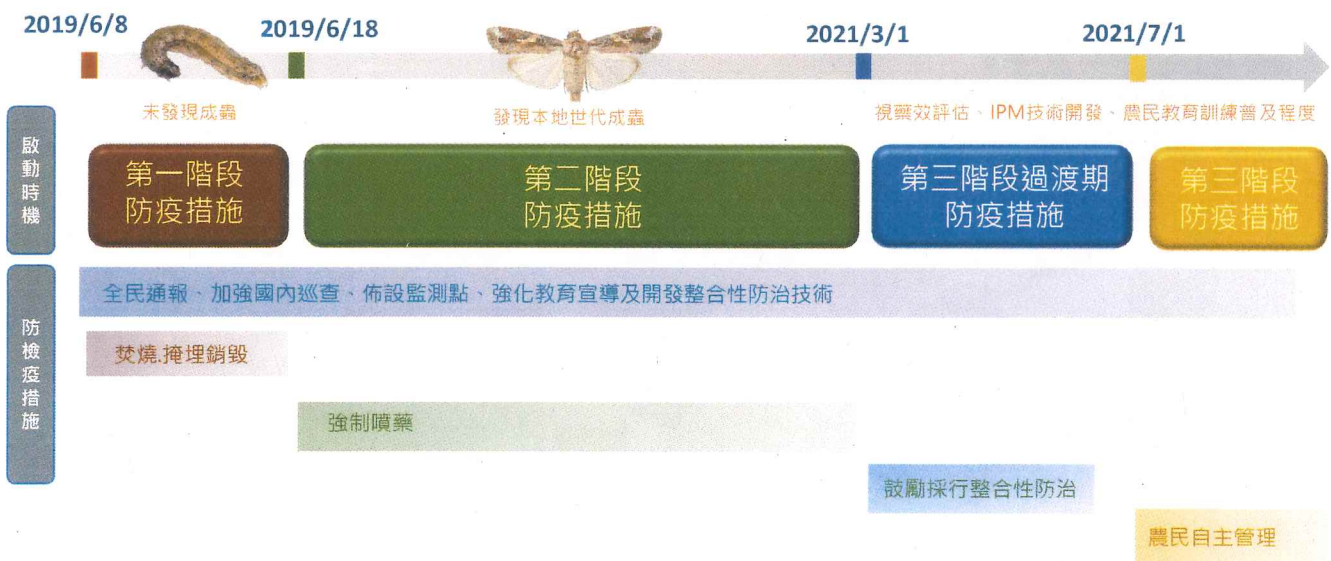
- ✓ 一生經歷卵、幼蟲、蛹及成蟲等階段，雌雄成體外觀不同。
- ✓ 生活史短，一年可發生多個世代，**夏季1個月即可完成世代**。
- ✓ 生殖力強，每隻雌蛾一生可產多個卵塊，約2,000粒卵。
- ✓ 幼蟲偏好取食植物幼嫩部位及生長點，嚴重為害可造成植株死亡。



- 依秋行軍蟲生物特性及全球疫情現況，**國內已不可能將其完全撲滅**。
- **惟有落實整合性管理，才能有效防治**，亦可兼顧環境友善及生態平衡。

3

秋行軍蟲三階段緊急防疫策略



- ✓ **110年3月1日進入第三階段過渡期**，依規定仍應進行通報及防治。
- ✓ 過渡期政府提供2次藥劑補助，不再補助施藥工資，**鼓勵農民採取整合性防治措施**。
- ✓ **110年7月1日起正式進入第三階段農民自主管理**，政府將持續監測，適時提醒防範。

4

害物整合性管理 (IPM) 策略擬訂

□ IPM為整合多種可用防治方法之管理策略，依據**防治基準**啟動防治措施，以**預防為主**、**治療為輔**；主要架構分為預防、監測及治療。

□ 原則：

1. 將害物所造成之經濟危害降低至可接受之標準之下，而非徹底滅除。
2. 盡量採用**非化學製劑**的防治方法。
3. 當藥劑應用已無可避免時，宜選擇對生物、人類及環境影響最低的藥劑。



5

秋行軍蟲整合性管理策略

一、預防：

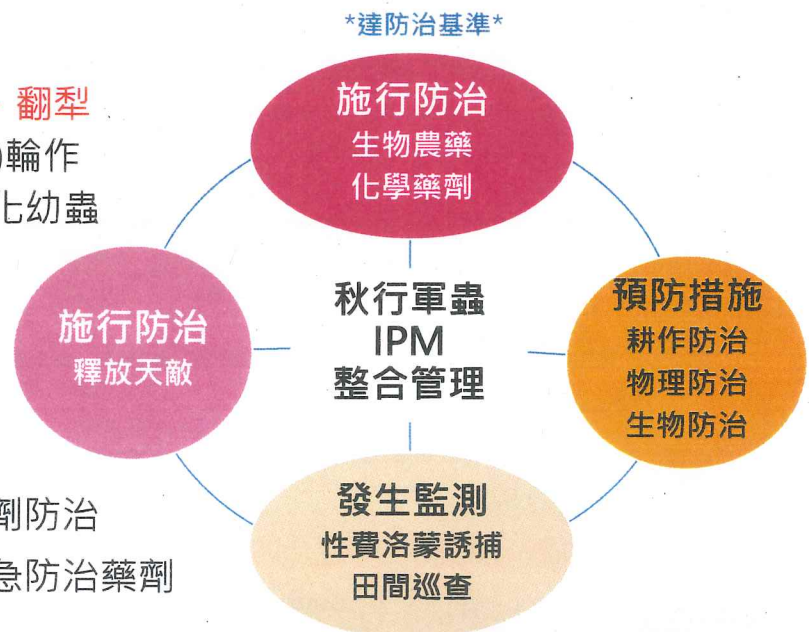
- 田區採收後徹底**清園、翻犁**、**淹水或曝曬**；(水旱)輪作
- 手動摘除卵塊或初孵化幼蟲

二、監測：

- 幼蟲-**田間目視巡查**
- 成蟲-性費洛蒙誘捕

三、治療：

- 達**防治基準**時啟動藥劑防治
- 選用秋行軍蟲公告緊急防治藥劑

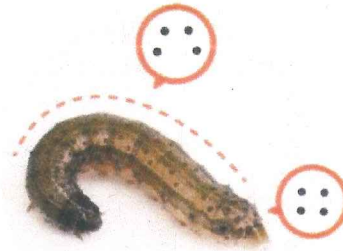


✓ 目前性費洛蒙於國內僅供田間族群監測，用以掌握秋行軍蟲發生動態及蟲害風險預警，不具大面積共同防治效果

6

！新植作物，全面落實田間巡查！

- 對象：**玉米、高粱**等禾本科高風險寄主作物
- 時期：**苗期**階段開始執行（作物約**10~15公分**高度），7天一次。
- 方式：每田區調查3-5行，每行皆須貫穿田區，**目視觀察植株是否受害**，或於**心葉/生長點**見大量新鮮蟲糞。



★ 幼蟲辨識重點 ★
 體長0.2-3.2公分
 體節有4個黑點
 呈梯形分布
 近末節則呈矩形

田間觀察幼蟲直接取食為害樣態



初齡幼蟲造成窗格紋食痕

3齡以上幼蟲取食生長點取食處具大量蟲糞

手動移除可疑卵塊及初孵化幼蟲

危害雄花穗

玉米、高粱各生長期之防治基準

防治基準：

幼苗、抽穗期及果實期受害率達10%

輪生後期至抽穗前期植株受害率達20%啟動藥劑防治

玉米

種植前	幼苗期 5-15天	輪生初期 15-25天	輪生中期 25-40天	輪生後期至糊熟期 40-70天
-----	--------------	----------------	----------------	--------------------

秋行軍蟲

採後清園 翻耕澆水或曝曬	性費洛蒙監測 幼苗期後全期監測 田間巡查	田間巡查 物理防治 化學防治	生物防治 生物農藥	田間巡查 化學防治	生物防治 生物農藥	化學防治 生物防治
-----------------	----------------------------	----------------------	--------------	--------------	--------------	--------------

高粱

防治基準：

幼苗、幼穗形成期及開花期受害率達10%

抽穗期植株受害率達20%啟動藥劑防治

**各生長期天數均指播種後

種植前	12-15天 幼苗期	28-32天 幼穗形成期	55-60天 灌溉抽穗期	60-93天 開花期至成熟期
-----	---------------	-----------------	-----------------	-------------------

✓ 防治基準 = 受害率 = (受害植株數/目視巡查植株數) * 100 %
 目視巡查植株數須大於100株

藥劑防治注意事項

- 參照 **農藥資訊服務網** (<https://pesticide.baphi.q.gov.tw/>) 選擇藥劑種類，並依標示記載之使用方法施藥。
- 輪替使用藥劑，注意安全採收期。
- 掌握施藥技巧，水量夠，速度慢，確保藥劑進入心葉，接觸到蟲體。
- 依國內防治經驗，正確施藥，掌握防治時機及技巧，不會造成作物減產。



9

玉米之藥劑輪替使用範例

11.7% 賜諾特水懸劑 3,000倍

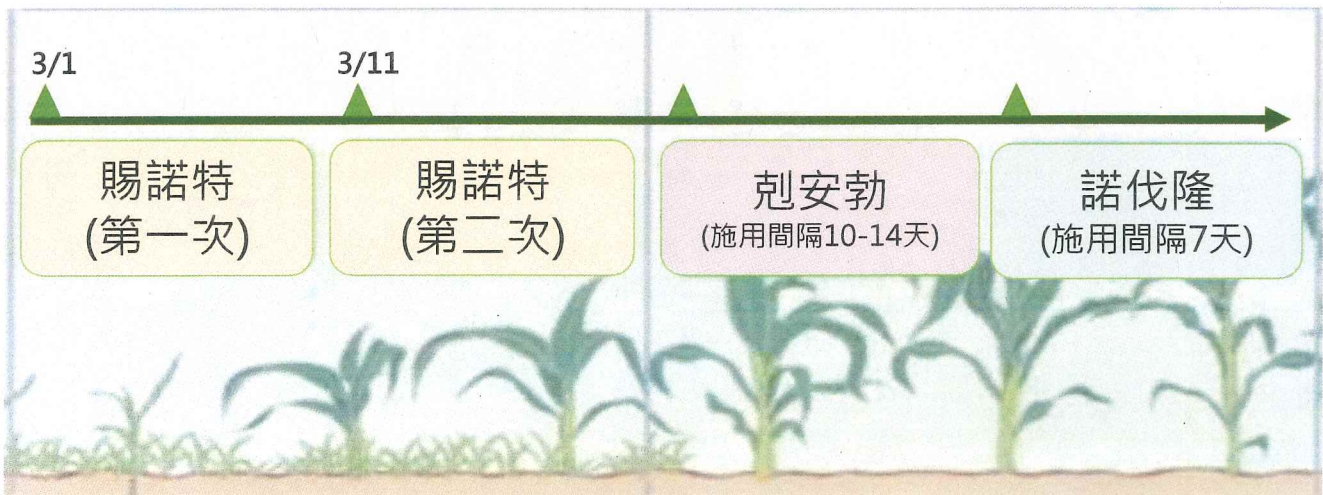
使用方法：於玉米播種後約兩週，幼苗受害率達10%後開始施藥；隔10天後巡查發現輪生初期受害率仍高於10%，再施藥1次，連續2次。

18.4% 剋安勃水懸劑 2,500倍

使用方法：再隔10天後巡查發現植株達防治基準，改施用剋安勃

10% 諾伐隆水分散性乳劑 1,500倍

使用方法：持續巡查發現植株達防治基準，改施用諾伐隆



10