

第陸篇

《蔡郁蘋》

經濟篇



相片提供：王玉崑、王清木、  
王儒龍

## 前言

本鄉的經濟早期以農業為主，日治末期因中日戰爭爆發進入戰時體制，同時進行糧食管制，所有的民生物資皆採配給制度，雖然農民持續種田，卻無法求得溫飽，大部份的收成都要交由日本政府分配。至二次大戰結束後，情況並未改變多少，即使是庫存發霉的甘藷籤仍是重要的糧食來源，可見當時生活之苦。在民國時期，所種的稻米大多用來繳交田租、稅賦、水租，一般農家也吃不到白米飯，多以甘藷籤為主食，雖說農作的收入不高，但尚可養家活口。老一輩回想起小時候農忙時都要在田裡幫忙，或插秧除草、或擔柴養牛，農村社會多不重視教育，常常因要從事家中的農作，而荒廢學業，農民生活之苦楚在今日難以想像，夏天要忍受火辣的太陽，冬天則要受霜寒之苦，長輩們經歷過苦日子，特別會珍惜現在富裕的物質生活，想想今昔之比，不禁令人感慨良多，因此在物質生活富裕之餘，更要懂得敬天惜物。

本篇分為農畜漁業、工業、商業三大章，探討本鄉的經濟產業發展。本鄉的經濟活動，起初為利用自然資源的生產，取之大自然或經由人工利用自然來生產的第一級產業，如農畜漁業。本鄉為嘉南平原一部份，日治時期嘉南大圳開通後，改善鹽份過重的土壤，使本鄉成為農田棋布的農耕地區，盛產稻米、甘藷、甘蔗、蔬果等農產品，然而受限於三年輪作的供水方式，產量最多並非稻米，而是甘蔗。至民國時期，50年代則以甘藷產量最多，甘蔗排名第二。

直至民國60年代後期本鄉的經濟結構逐步出現變化，安定工業區及中崙工業區先後成立，吸引鄉親就業，至民國70年代，本鄉農業人數迅速下降，從事二級產業的人口反而超越農業人口，至今本鄉經濟活動則以二級產業為首。反觀第三級商業服務業，仍以零售商店的雜貨、餐飲為主，並無較高層級之商業服務，隨著南科的成立，改變本鄉的交通網絡、人口結構，更改變了休閒與生活模式，農業也隨之轉型，本鄉的綠蘆筍、胡麻油、無患子、西瓜等皆以精緻化聞名。本鄉之經濟發展，雖然早期以農畜漁產為重心，今日已轉型以工業製造業為主軸，商業服務業雖非要角，未來仍可拭目以待。

## 第一章 農畜漁業

## 第一節 農業

## 壹、農業的開展

本鄉農業的開展，最早有計劃性的墾殖可追溯至荷西時期。本鄉在荷西時期為西拉雅族目加溜灣社支社直加弄社的居地，根據《熱蘭遮城日誌》記載「在直加弄（Tikaran）田園耕種的中國人將可被分發耕種七年，他們被分發耕種的土地，每morgen地每年必須繳納2里爾」<sup>1</sup>，即將直加弄土地售給中國商人。

至鄭氏時期，鄭成功推行「寓兵於農」政策，分派兵鎮到各汛地屯墾，「許中營莊」即今日本鄉之中榮村，以地名沿革來看，為鄭氏屯墾之地。之後鄭經依陳永華議，由承天府和安平鎮為始，以其南北設24里等為中心，漸次向外開墾，<sup>2</sup>本鄉即屬於天興州永定里所管轄。由此可知，本鄉農業開展甚早。

清領時期，本鄉的農作物以稻米、甘蔗、甘藷為最大宗。稻米為主要食糧，甘藷為不可缺少的補助食糧，甘蔗亦因製作蔗糖而普遍栽植。由於嘉南平原冬天是旱季，無雨水，清領時期水利不發達，其所開墾的土地，旱田較水田多，旱田即為土壤不容易貯水或水量不足，只能栽培陸稻、雜糧及果樹類等之耕地，因此蔗園和雜作的分布甚為廣泛。礙於自然與水利條件的限制，雨量不均，時受乾旱，又常遭水患，且土壤鹽份含量高，諸羅知縣周鍾瑄在《諸羅縣志》記載：「諸羅田少園多，……自鐵線橋以下開化、善化、安定四里，苦旱者多。」<sup>3</sup>可知本鄉農業的發展受限於自然因素多為看天田，收成並不穩定，即所謂「看天吃飯、聽天由命」，可知本鄉在清領時期屬粗放農耕，水田農業尚未發達。

因農作物灌溉水源不穩定，耐旱的甘藷為農家的補助食糧，由於甘藷高畝插莖即可成長，夏天收穫時切細條乾燥貯藏，可做為一年的食糧，稱為甘藷籤，若

1 江樹生，《熱蘭遮城日誌》（臺南：臺南市文化局，2000），第3冊，1654年4月30日條，頁322。1morgen約等於1甲。

2 伊能嘉矩，《臺灣文化誌》（臺中：臺灣省文獻委員會，1985），上冊，頁98-99。24里即為文賢、仁和、永寧、新昌、仁德、依仁、崇德、長治、維新、嘉祥、仁壽、武定、廣儲、保大、新豐、歸仁、長興、永康、永豐、新化、永定、善化、感化、開化。

3 周鍾瑄，《諸羅縣志》（南投：臺灣省文獻委員會，1993），卷6，賦役志，頁86。

在乾燥過程中遭雨淋的品質低劣品，則與乾燥的甘藷葉一併用做家畜飼料。

而甘蔗栽培方面，蔗種中最普遍的是「竹蔗」，其形矮小而且蔗汁不多，耕作起土則用牛犁深度不過4-5寸，極少施用肥料，至於灌溉，只賴天雨，幾乎無人為的設施，每甲收穫量僅有1-2萬斤，因此，甘蔗的栽培為粗放的形式。在製糖方面，赤糖是在「糖廊」製造，其程序分為榨蔗和熬煉兩部分：榨蔗動力是用牛畜，器具是用巨型的石臼運轉，驅牛繞轉石臼壓磨榨汁，榨出的蔗汁就交由糖師以鐵鍋加以蒸煮而成糖，清領後期本鄉多處有私人設置的「草廊」，因此出現經營製糖的頂洲仔陳家和管寮吳家之富有。<sup>4</sup>

### 貳、日治時期的農業

日治時期，日人因本土缺乏糧食，為解決缺糧困難，於治臺初期，確立「農業臺灣，工業日本」之殖民政策，積極獎勵農作生產，興修水利、開闢荒地、改良稻種、供應化學肥料等，再加上臺灣總督府推廣獎勵甘蔗的種植，以及嘉南大圳的開通，使得本鄉在農業發展上有突破性的進展。

#### 一、稻作

日治時期稻米以輸出日本為目的，初期臺灣輸出至日本的稻米為在來品種，成為臺灣米代表，在全島各地普遍推廣栽培，因之稻米乃急速增產，向日本輸出數量亦逐年增加，尤其以第一次世界大戰為契機之日本經濟資本主義化，促使糧食市場擴大，更激發臺灣米的輸出。<sup>5</sup>然而，臺灣米大量輸往日本，臺灣的農民卻仍多數以甘藷充飢。

明治39年（1906）臺灣總督府撥付補助金給地方廳，推行「除去紅米事業」，此為提高臺灣在來米品質的第一步工作。繼之，自明治43年（1910）起以10年為期更加上限定栽培品種，並在限定品種中除去混淆的雜種，即所謂純系分離育種的二項新工作為重點，積極進行在來米品種改良事業，其目的在於大量生產適合日本市場需要的食米。<sup>6</sup>

日治時期，農地分為田、畑（園，即為無長期供水之耕地）兩類。本鄉因水源關係，農地以旱田及畑占多數。據明治37年（1904）《臺灣總督府第八統計

4 臺灣省文獻委員會採集組編校，《臺南縣鄉土史料》（南投：臺灣省文獻委員會，2000），頁567。

5 吳田泉，《臺灣農業史》（臺北：自立晚報社，1993），頁364。

6 同上註，頁423。

書》記載，安定里東堡的田畑面積共有2,284.39甲，田僅有281.47甲約占13%，畑為2,002.92甲約占87%，<sup>7</sup>自明治37年（1904）至昭和9年（1934）田畑的面積並沒有太大的變化。

但是到了昭和10年（1935）田畑的面積比例出現變化。據《臺南州第十八統計書》記載，安定庄田畑總計有3,331.15甲，田則增加至2,429.87甲，占72%，畑的面積減少為921.28甲，占28%，<sup>8</sup>田地面積大於畑地面積，如表6-1-1所示。而且，明治44年（1911）的第一期加上第二期的水稻、陸稻的產量共計2,329石，至昭和12年（1937）已高達18,964石，<sup>9</sup>增加有7倍之多，其中的關鍵除了昭和5年（1930）被亞熱帶風土馴化的日本稻新品種「蓬萊米」已推廣至全臺之外；另一因素即是嘉南大圳的完工。

嘉南大圳未完成以前，本鄉農地均仰賴天時，農民均引以為苦。至昭和5年（1930）嘉南大圳全部工程始告完成後，逐步使原有貧瘠荒地、砂地、重粘地等得以潤澤，化為良田，並實施輪番灌溉，獎勵蓬萊米的栽培，使得稻作產量提高，如圖6-1-1及表6-1-2所示。

表6-1-1 日治時期本鄉田畑面積表

單位：甲

年度	類別	田	畑	總計
明治37年 (1904)		281.47	2,002.92	2,284.39
明治43年 (1910)		281.00	1,803.42	2,084.42
大正 9年 (1920)		348.00	2,479.00	2,827.00
昭和 2年 (1927)		345.69	2,715.69	3,061.88
昭和 5年 (1930)		355.51	2,720.18	3,075.69
昭和 9年 (1934)		339.66	2,452.48	2,792.14
昭和10年 (1935)		2,416.41	375.73	2,792.14
昭和11年 (1936)		2,409.87	921.28	3,331.15
昭和12年 (1937)		2,465.90	375.68	2,841.58

7 《臺灣總督府第八統計書》臺灣總督府官房文書課，明治38年（1905）頁374。

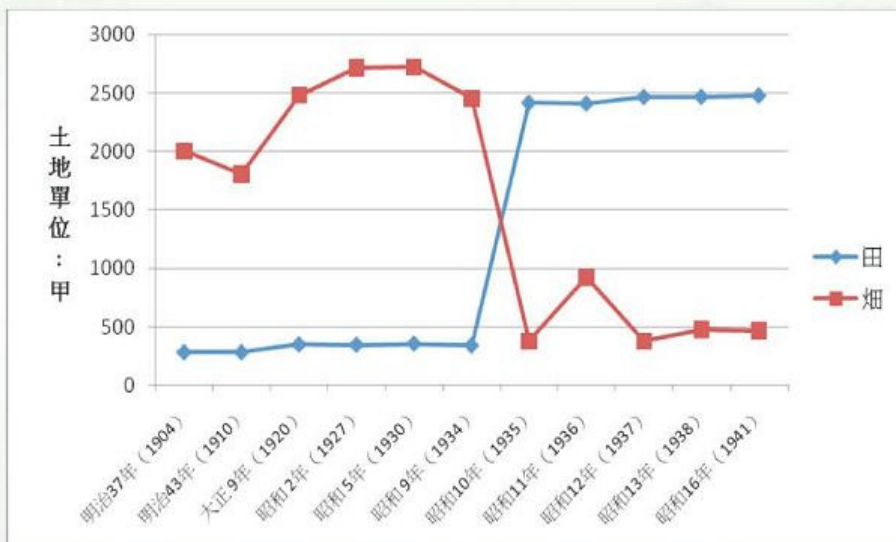
8 《臺南州第十八統計書》，昭和13年（1938），頁203。

9 《安定庄庄勢一覽表》，昭和12年（1937），頁606。

昭和13年 (1938)	2,467.11	477.14	2,944.25
昭和16年 (1941)	2,477.74	465.64	2,943.38

資料來源：《臺灣總督府第八統計書》臺灣總督府官房文書課，明治38年(1905)頁374；《臺灣總督府第十三統計書》臺灣總督府官房文書課，明治44年(1911)頁290；《臺南州第二統計書》，大正11年(1922)，頁80；《臺南州第九統計書》，昭和4年(1929)，頁167；《臺南州第十一統計書》，昭和6年(1931)，頁170；《臺南州第十五統計書》，昭和10年(1935)，頁187；《臺南州第十六統計書》，昭和11年(1936)，頁189；《臺南州第十七統計書》，昭和12年(1937)，頁194；《臺南州第十八統計書》，昭和13年(1938)，頁203；《臺南州第十九統計書》，昭和14年(1939)，頁199；《臺南州第二十統計書》，昭和15年(1940)，頁107；《臺南州第二十三統計書》，昭和18年(1943)，頁149。

圖6-1-1 日治時期本鄉水田、旱田面積變化圖



說明：本鄉地區原有貧瘠荒地、砂地、重粘地等，在昭和5年(1930)嘉南大圳全部工程完成後得到潤澤，水田與旱田的面積有了劃時代的轉變。

資料來源：根據表6-1-1日治時期本鄉田 面積表所製。

表6-1-2日治時期本鄉稻米種植面積與產量表

單位：甲、石

年度	期別 面積產量	第一期		第二期		總計
		水稻	陸稻	水稻	陸稻	
大正7年 (1918)	面積	14	0	261	311	586.00
	產量	120	0	1,556	1,754	3,430.00

昭和4年 (1929)	面積	7.4	0	317.8	531.3	856.50
	產量	71	0	2,261	3,585	5,917.00
昭和12年 (1937)	面積	13.6	15	1,072.43	456.9	1,557.93
	產量	162	120	14,973	37,09	18,964.00

資料來源：《新化郡要覽》昭和4年、昭和12年。

然而，嘉南大圳雖然是當時臺灣島上最大的水利工程，但礙於自然環境的限制，即耕地廣大，集水區狹水之故，大圳的給水量並無法滿足灌溉區內的灌溉需求，因此在嘉南大圳完工之後，即開始施行三年輪作制。實行大略是根據土地位置與水源系統，將灌溉區土地分為以150甲為一給水區單位，每一給水區再分為3個各50甲的小區，一區栽培水稻，一區種植甘蔗，其餘一區種植雜作，3小區以3年為一週期，進行輪換種植和灌溉。<sup>10</sup>每年5月到10月的半年間，有三分之一的耕地可得水栽培水稻，11月到翌年4月間，使另外三分之一的耕地甘蔗得到灌溉。三年一週期的輪作方式，使土壤和地力得以維持，然而，三年輪作實行之初，由於農民對新耕作方式不了解與排斥，因此成效並不好，但大圳組配合獎勵輪灌和強制配水措施，加上製糖會社與警察的介入，農民只得配合並逐步習慣三年輪作的耕作方式。

日治時期本鄉農民生活貧苦，嘉南大圳未完工前，因水源的侷限，稻米種植僅限於第二期（5-9月）的水稻與陸稻，不僅種植面積不大，產量也不豐，本鄉農民則多種植需水量較少的經濟作物甘蔗，而糧食來源則以雜糧甘藷為主。直至嘉南大圳完工後，不僅水田面積大幅增加，稻米產量也從明治44年（1911）2,329石，至昭和12年（1937）的18,964石，約成長7倍，可是稻米的生產卻仍受限於三年輪作的供水方式，三年僅有一次種植水稻，其餘的農地仍多種植甘蔗，糧食仍以甘藷為主。

## 二、甘蔗

日治時期本鄉甘蔗的栽植，明治35年（1902）總督府公佈「臺灣糖業獎勵規則」（律令第5號），對於從事種蔗及製糖業者給予蔗苗或肥料費、開墾費、灌溉，或排水費、製糖機械器具費等補助，而以總督府所規定數量的原料從事砂糖製造者，可獲得補助金。<sup>11</sup>受到此獎勵政策的刺激，臺灣本地的糖業資本金紛紛投

10 黃文博，《南瀛探索》（臺南縣：臺南縣政府，2004），頁499-501。

11 黃文博，《南瀛探索》（臺南縣：臺南縣政府，2004），頁506。

向糖廊改良或建立新式製糖廠，例如明治37年（1904）臺南糖商王雪農以資本30萬圓成立臺南製糖株式會社，主工場灣里本工場設立於善化里西堡六分寮庄，明治40年（1907）設立四個分工場，為炭腳工場、江瓦厝工場、竹仔腳工場、直加弄工場等改良糖廊，<sup>12</sup>直加弄工場即在本鄉的領寄。

依明治38年（1905）6月總督府頒布「製糖所取締規則」，其主要目的為劃定甘蔗之固定供應區域，以鼓勵新式糖廠之設立，逐步淘汰舊式糖廊，<sup>13</sup>安定里東堡原有的舊糖廊於此時遭淘汰。同時此項規則給予日資極佳的投資環境，明治42年（1909）10月臺灣製糖會社與臺南製糖會社合併，資本額1200萬圓，<sup>14</sup>改良糖廊亦逐步被大型新式製糖廠所取代，直加弄工場也遭到撤除。<sup>15</sup>然而各製糖會社皆極力提高單位面積甘蔗產量，安定庄由於是臺灣製糖會社灣裡工場的主要原料區，因此甘蔗栽植面積日漸擴大、產量日增。

關於甘蔗的品種，土種竹蔗是早期閩粵引進，在臺灣栽培已久，後因糖份太低及感染黑穗病，漸被國外引進品種所取代。明治29年（1896）總督府自夏威夷引進玫瑰竹蔗（Rose Bamboo）與來漢納蔗（Lahaina）兩個改良品種，<sup>16</sup>來漢納蔗由於抗病力差，於1911年已絕跡；玫瑰竹蔗每公頃產蔗量達七萬餘公斤，此品種隨後逐年日增，但是由於無法抗風、不抗赤腐病等弱點，大正3年（1914）之後漸為爪哇的品種所取代，經過不斷的引進新品種以及進行實驗培植，1920年代，臺灣糖價高漲，形成臺灣糖的黃金時代。<sup>17</sup>

明治35年（1902）本鄉栽植的甘蔗有竹蔗、紅蔗、納蔗等，該年栽植戶數共有294戶，栽植面積竹蔗95甲、紅蔗155甲、納蔗55甲，總計305甲，產量共計12,968,000斤。<sup>18</sup>至明治44年（1911）則以改良種為主，該年栽植戶數共有1,159戶，栽植面積599.15甲，產量有38,452,720斤，<sup>19</sup>相較於十年前增加有三倍之多，如表6-1-3所示。至昭和5年（1930）本鄉生產的甘蔗產量達105,937,000斤，昭和12年為103,759,990斤，此因自1930年代起，為配合日本以中國華南、南洋為侵略目標的南進政策之需，在臺灣發展與軍需有關的基本工業，使臺灣成為日本南

12 《臺灣日日新報》，明治40年2月2日第3版。

13 陳明言，《臺灣的糖業》（臺北：遠足出版，2007），頁51。

14 《臺灣日日新報》，明治42年3月28日第3版。

15 《臺灣日日新報》，明治42年12月28日第3版。

16 顏義芳編譯，《臺灣總督府公文類纂殖產史料彙編》，明治28年至41年，〈南投：臺灣省文獻會，2000〉，頁514。

17 陳明言，《臺灣的糖業》（臺北：遠足出版，2007），頁74-75。

18 《臺南廳第一統計書》，明治37年，頁150。

19 《臺南廳第一統計摘要》，明治44年。



進的補給基地，昭和11年（1936）小林躋造總督上任之後，確立「工業化、皇民化、南進基地化」作為施政方針，指定各糖業會社利用榨蔗糖時所產生的副產品「糖蜜」製造酒精，以鞏固戰時的經濟體制，酒精的製造可說是糖業副產品的再利用。<sup>20</sup>

表6-1-3 日治時期本鄉甘蔗種植種類、面積與產量 單位：甲、斤

類別 年度	種類	面積	產量
明治35年(1902)	竹蔗	95.00	4,612,000
	紅蔗	155.00	6,045,000
	納蔗	55.00	2,311,000
	總計	305.00	12,968,000
明治42年(1909)	玫瑰蔗	118.40	5,397,500
	蚶蔗	45.00	2,250,000
	總計	163.40	7,647,500
明治44年(1911)	在來種	5.67	132,026
	改良種	593.48	38,320,694
	總計	599.15	38,452,720
昭和5年(1930)	總計	768.00	105,937,000
昭和12年(1937)	總計	766.00	103,759,990

資料來源：《臺南廳第一統計書》明治37年，頁150；《臺灣總督府第十三統計書》，明治44年，頁330；《臺南廳第一統計摘要》，明治44年；《臺南州第十二統計書》，昭和7年，頁227；《安定庄庄勢一覽表》，昭和12年，頁606。

### 三、其他雜糧作物

日治時期本鄉除了稻米、甘蔗之外，還有其他雜糧作物，計有甘藷、落花生、胡麻、黃麻、豆類等，雜糧作物的栽培與收穫時期，一年12個月均屬耕耘時間，農家除忙於稻米耕耘外，一年可說無一閒日，雜糧亦列為農民重要收益，雜糧作物中以甘藷種植面積最大，如表6-1-4所示。

甘藷為當時一般民眾主食，其用途除了做為糧食之外，尚可做酒精原料及澱粉原料。昭和12年（1937）之後，甘藷的種植面積不減反增，乃是因為其可貢獻

20 陳明言，《臺灣的糖業》（臺北：遠足出版，2007），頁84。

於發酵工業及無水酒精的製造，用以生產乙醇、甲醇、丙酮，這些原料是塗料劑、防腐劑、染料、燃料等民生與軍需物資中不可或缺的成分。<sup>21</sup>

落花生則係做為製油原料、食料、製菓用，而胡麻同樣也是製油原料。至於黃麻，則是可做成麻袋、麻衣及麻繩。<sup>22</sup>另外，依據日治時期的統計資料，亦有水果類的種植，如表6-1-5所示，果藝栽培有助於農村經濟之調劑，本鄉最主要種植的水果則是芎蕉與龍眼。

表6-1-4 日治時期本鄉雜糧作物種植面積與產量 單位：甲、斤

類別 年度		甘藷	落花生	胡麻	黃麻	豆類
明治35年 (1902)	面積	358.5	154	79	-	188
	產量	832,000	238	213	-	403
昭和5年(1930)	面積	991	70	51	16	-
	產量	28,235,000	696	153	24,495	-
昭和12年 (1937)	面積	1129	8	-	7	106
	產量	33,265,850	64	-	12,995	225

資料來源：《臺南廳第一統計書》，明治35年，頁146；《臺南州第十二統計書》，昭和7年，頁218；《安定庄庄勢一覽表》，昭和12年，頁606。

表6-1-5 日治時期本鄉水果樹數與產額

類別 年度		芎蕉	龍眼	檳仔	西瓜
昭和4年(1929)	樹數	4.34甲	353	307	23甲
	產額(斤)	86,800	6,960	7,675	138,000
昭和12年(1937)	樹數	4,200	316	340	-
	產額(斤)	107,500	12,640	6,800	-

資料來源：《臺南廳第一統計摘要》，明治44年；《安定庄庄勢一覽表》，昭和12年，頁606。

21 蔡承豪、楊韻平，《臺灣甘藷文化誌》（臺北：城邦文化出版，2004），頁99。  
22 《臺灣事情》（臺北：成文出版，1985），第1冊，頁146-156。

## 四、日治時期農業戶口數

而日治時期本鄉從事農業戶數與人口數，如表6-1-6所示。明治35年（1902）本鄉地區戶數總計1,637戶，從事農業戶數為1,621戶，同年度人口總數10,179人，從事農業人口數為10,341人。至昭和元年（1926）戶數總計2,667戶，從事農業戶數為2,023戶，而人口總數為16,180人，從事農業人數為13,188人。以明治35年和昭和元年相比較，從事農業的人口數比率雖由98%降為81%，仍可看出本鄉人口以從事農業為主。然而，農家一戶平均經營面積以2甲計算，農民生活勉強度日，<sup>23</sup>事實上，本鄉在日治時期農家一戶平均經營面積往往不到2甲，僅有1.3甲至1.6甲，可知生活並不富裕。

表6-1-6日治時期本鄉農業戶數及人數統計

戶口數 年度	總戶數	從事農業戶數	總人口數	從事農業人口數
	明治35年（1902）	1,637戶	1,621戶	10,179人
大正11年（1922）	2,575戶	2,114戶	-	12,963人
昭和元年（1926）	2,667戶	2,023戶	16,180人	13,188人

資料來源：《臺南廳第一統計書》明治37年（1904），頁19、142；《臺南州第五統計書》大正14年（1925），頁181；《臺南州第八統計書》昭和3年（1928），頁168。

## 參、民國時期的農業

## 一、耕地面積的變動

民國40-50年代嘉南農田水利會進行水利設施的修護，本鄉農地的灌溉方式仍為三年輪作。直到民國62年（1973）曾文水庫完工，具有灌溉、防洪、給水、發電等多目標功能，與烏山頭水庫作串聯運用，使嘉南大圳輪灌區的輸水量增加一倍，並使本鄉的農地得到充份利用，農作物提升至三年二作，如圖6-1-2所示，即以甘蔗(秋作)→雜糧(春作)→水稻(中間作)→雜糧(秋作)→雜糧(春作)→水稻(中間作)輪作方式經營；栽植雜糧以甘藷、落花生、玉蜀黍、高粱、大豆為主。<sup>24</sup>供水的方式，水利會的編制每年從1月到12月分三期水，一期為稻作灌溉，從6月到9月底共4個月，再來為甘蔗灌溉，由11月初開始，有20天的時間，接著為1月的雜作灌溉，這就是嘉南大圳的三期供水情形。雜作灌溉方面，會視水庫水量來決

23 梶原通好，《臺灣農業論》（臺北：新高堂書店，1932），頁25-26。

24 吳田泉，《臺灣農業史》（臺北：自立晚報社，1993），頁87。

定，若水量夠就供20天的水，不夠的話就供應15天。<sup>25</sup>

本鄉的種稻面積，同樣分為水田與旱田兩大類，水田又分為兩期作田與單期作田兩種，本鄉主要為單期作田。其中第一期作田（1至4月）與第二期作田（5至9月），本鄉以第二期作田面積最多，其中部份屬三年輪作田，第一期作田較少，如圖6-1-3，而歷年水田面積的統計，如表6-1-7所示，可知民國40年（1951）至民國62年（1973）之間，本鄉水田耕地面積約維持在2,200公頃左右，並無太大變化，旱田方面同樣也是維持在250公頃上下。但是，民國63年（1974）後，水田耕地面積，則有逐漸減少的現象，如圖6-1-4，其減少的原因，根據歷年度的《臺南縣統計要覽》所示，乃由於更動作為住宅及農場用地、道路設施用地、工廠用地等。

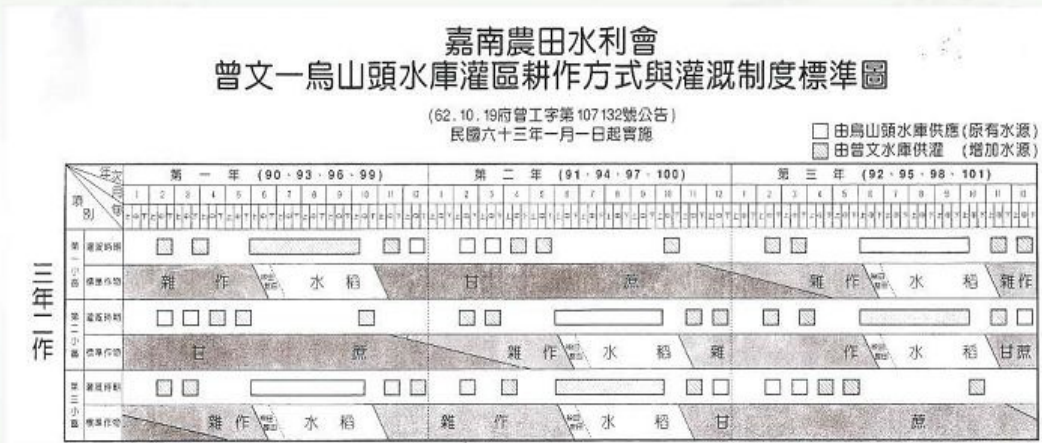


圖6-1-2 三年二作圖示

說明：三年二作即三年種兩次水稻，一次甘蔗與兩次雜作，水稻全程灌水，甘蔗間歇灌。順序為甘蔗→雜作綠肥→水稻→雜作→水稻→甘蔗，以下順序反覆。

資料來源：嘉南農田水利會－曾文烏山頭水庫灌區耕作方式與灌溉制度標準圖

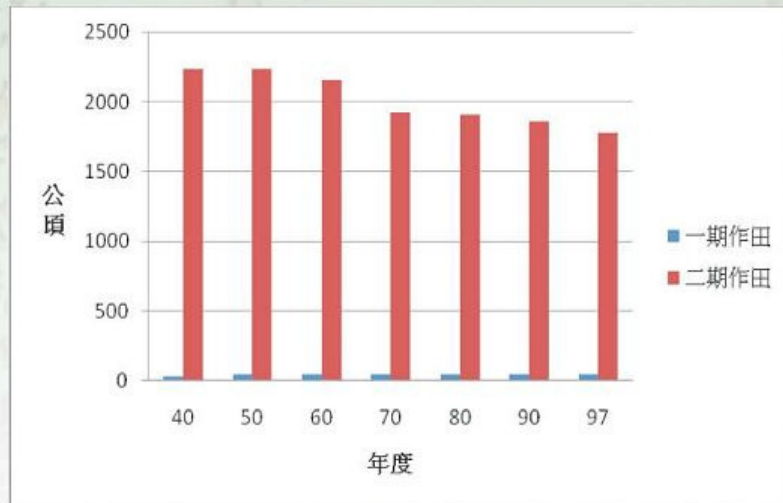


圖6-1-3 歷年度一期作田與二期作田面積變化

說明：本鄉以單期作田中的二期作田為主，二期作田的面積在民國70年代以前維持在2000公頃以上，到民國70年代以後則減至2000公頃以下，之後則逐年減少。

資料來源：臺南縣政府編印，《臺南縣統計要覽》，歷年度。

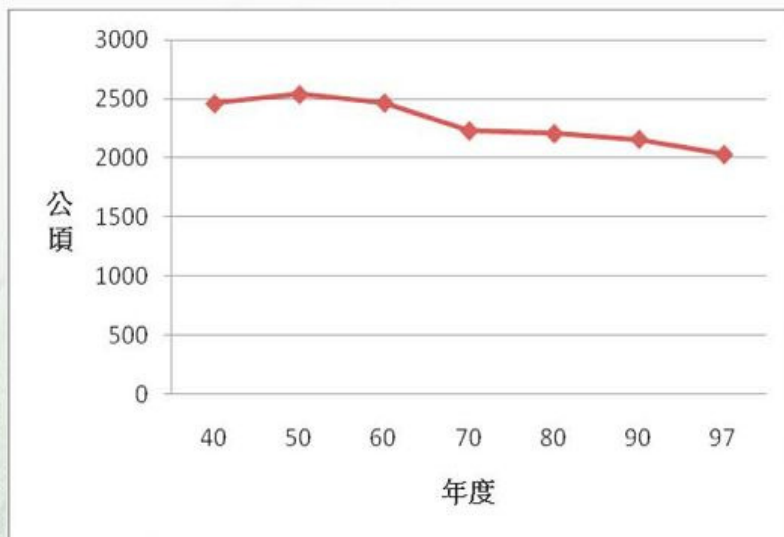


圖6-1-4 歷年度耕地面積變化

說明：本鄉的耕地面積，水田與旱田相加，在民國70年代前維持在2500公頃以上，民國70年代後減少至2500公頃以下，之後逐年減少。

資料來源：臺南縣政府編印，《臺南縣統計要覽》，歷年度。

表6-1-7 本鄉歷年稻田耕地面積統計

單位：公頃

年度 (民國)	水田面積				旱田面 積	總計 (水田及旱田)	水田所佔 比率
	兩期作田	第一期	第二期	合計			
40	-	34.00	2,234.77	2,268.77	195.32	2,464.09	92.07%
41	-	72.00	2,250.98	2,322.98	142.73	2,465.71	94.21%
42	-	35.50	2,175.11	2,210.61	282.09	2,492.70	88.68%
43	-	35.50	2,196.36	2,231.86	260.84	2,492.40	89.55%
44	-	35.50	2,196.06	2,231.56	260.84	2,492.40	89.53%
45	-	35.50	2,196.06	2,231.56	260.84	2,492.40	89.53%
46	-	35.50	2,189.11	2,224.61	260.84	2,485.50	89.50%
47	-	35.50	2,187.37	2,222.88	262.20	2,485.08	89.45%
48	35.50	-	2,187.38	2,222.88	252.60	2,475.48	89.80%
49	35.50	-	2,187.38	2,222.88	252.60	2,475.48	89.80%
50	-	50.90	2,238.13	2,289.03	252.60	2,541.63	90.06%
51	-	50.90	2,238.13	2,289.03	252.60	2,541.63	90.06%
52	-	50.90	2,238.13	2,289.03	252.60	2,541.63	90.06%
53	-	50.90	2,238.13	2,289.03	252.60	2,541.63	90.06%
54	-	50.90	2,238.13	2,289.03	252.60	2,541.63	90.06%
55	-	50.90	2,176.07	2,227.39	259.05	2,486.42	89.58%
56	-	50.90	2,176.47	2,227.37	259.05	2,486.42	89.58%
57	-	50.90	2,176.47	2,227.37	259.05	2,486.42	89.58%
58	-	50.90	2,176.47	2,227.37	259.05	2,486.42	89.58%
59	-	50.90	2,178.47	2,227.37	259.03	2,486.42	89.58%
60	-	50.90	2,160.20	2,211.10	258.90	2,470.00	89.52%
61	-	50.90	2,160.20	2,211.10	258.90	2,470.00	89.52%
62	-	50.90	2,152.78	2,203.68	259.12	2,462.80	89.48%
63	-	50.90	2,634.78	2,185.68	257.95	2,443.63	89.44%
64	-	50.90	2,134.78	2,185.68	257.95	2,443.63	89.44%
65	-	50.90	2,093.51	2,144.41	257.16	2,401.57	89.29%
66	-	50.90	2,055.13	2,106.03	257.10	2,363.13	89.12%
67	-	50.90	2,023.32	2,074.22	256.54	2,330.76	88.99%
68	-	50.90	1,941.00	1,991.90	256.44	2,248.34	88.59%

69	-	50.90	1,937.92	1,988.82	255.25	2,244.07	88.63%
70	-	50.90	1,926.69	1,977.59	254.05	2,231.64	88.62%
71	-	120.90	1,854.29	1,975.19	252.05	2,227.24	88.68%
71	-	120.90	1,854.29	1,975.19	252.05	2,227.24	88.68%
72	-	312.60	1,661.70	1,974.39	252.05	2,226.44	88.68%
73	-	269.61	1,701.08	1,970.69	252.05	2,222.74	88.66%
74	-	50.90	1,917.49	1,968.39	252.05	2,220.44	88.65%
75	-	50.90	1,915.19	1,966.09	252.05	2,218.14	88.64%
76	-	50.90	1,912.99	1,953.89	252.05	2,213.94	88.25%
77	-	50.90	1,911.51	1,962.41	252.05	2,214.46	88.62%
78	-	50.90	1,908.51	1,959.41	252.05	2,211.46	88.60%
79	-	50.90	1,908.51	1,959.41	252.05	2,211.46	88.60%
80	-	50.90	1,905.56	1,956.46	252.05	2,208.51	88.59%
81	-	50.90	1,904.46	1,955.36	252.05	2,207.41	88.58%
82	-	50.90	1,903.25	1,954.16	252.05	2,206.21	88.58%
83	-	50.90	1,878.73	1,929.63	252.05	2,181.68	88.45%
84	-	50.90	1,878.73	1,929.63	252.05	2,181.68	88.45%
85	-	50.90	1,878.73	1,929.63	252.05	2,181.68	88.45%
86	-	50.90	1,878.73	1,929.63	252.05	2,181.68	88.45%
87	-	50.90	1,878.73	1,921.63	252.05	2,173.68	88.40%
88	-	50.90	1,868.15	1,919.05	251.85	2,170.90	88.40%
89	-	50.90	1,857.05	1,907.95	251.85	2,159.80	88.34%
90	-	50.90	1,856.95	1,907.85	251.85	2,159.70	88.34%
91	-	50.90	1,849.63	1,900.53	250.95	2,151.48	88.34%
92	-	50.90	1,845.43	1,896.33	251.85	2,148.18	88.28%
93	-	50.90	1,734.73	1,785.63	251.85	2,037.48	87.64%
94	-	50.90	1,734.13	1,785.03	251.85	2,036.88	87.64%
95	-	50.90	1,729.03	1,779.93	251.85	2,031.78	87.60%
96	-	50.90	1,728.93	1,778.93	251.85	2,030.78	87.60%
97	-	50.90	1,778.53	1,727.63	251.85	2,030.38	85.09%

說明：耕地面積係指實際耕地而言，不包括：因荒廢而變為荒地；因被土砂淹後不能種植作用者；既登錄地之田畑或變成宅地道路用地，以及其他非農耕地者；休閒中之燒畑等。

資料來源：臺南縣政府編印，《臺南縣統計要覽》，歷年度。

甘藷為本鄉農業第二大作物之一，其在本鄉之種植面積至民國63年（1974）之前皆維持在1000公頃以上，如圖6-1-5。民國40至50年，由於臺灣稻米為重要出口品，農民仍以甘藷做為糧食，同時加上政府對於澱粉及雜糧的進口管制，也是導致甘藷種植面積居高不下的原因之一，此外製紙、紡織、食品業、養豬業對於澱粉的需求相當大，本鄉亦有多處製粉工廠。但是民國60年代稻米生產已有過剩，加上政府不再基於外匯流失的考量，甘藷種植的榮景亦逐漸隨之消逝，如表6-1-8所示。

甘蔗為本鄉第三大作物，為善化糖廠的原料區，其種植面積歷年的變化受到國際糖價的影響，屢有波動。本鄉種植甘蔗面積在民國65年（1976）突增至751.91公頃，如圖6-1-5，此因民國64年（1975）國際糖價暴漲，農民競相種蔗，致使民國65至66年甘蔗收穫量突增，創最高記錄，可惜國際糖價好景不長，不久即又節節下跌，如表6-1-8所示。

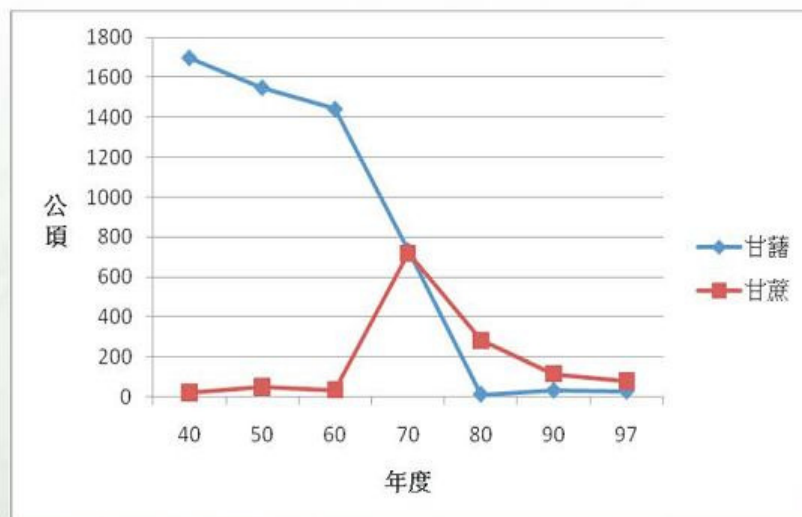


圖6-1-5甘藷和甘蔗種植面積變化圖

說明：本鄉甘藷的種植面積在民國60年代後，受到整體經濟變化的影響，種植面積迅速減少。而甘蔗的種植面積在民國60年代至70年代受到國際糖價暴漲影響，種植面積突增，之後則又逐漸下降。

資料來源：臺南縣政府編印，《臺南縣統計要覽》，歷年度。



表6-1-8本鄉歷年甘藷和甘蔗種植面積

單位：公頃

年度 (民國)	甘藷	甘蔗	年度 (民國)	甘藷	甘蔗
39	1,849.00	30.00	69	601.20	748.13
40	1,700.00	20.00	70	733.10	717.95
41	1,522.00	22.00	71	192.10	770.53
42	1,195.00	20.00	72	21.60	503.32
43	1,418.00	5.60	73	19.00	583.83
44	1,520.00	13.02	74	22.80	477.92
45	1,390.03	14.82	75	16.10	435.60
46	1,450.00	20.84	76	21.50	495.12
47	1,460.68	24.83	77	24.00	392.45
48	1,444.52	29.83	78	17.50	523.38
49	1,446.92	38.10	79	5.70	306.51
50	1,549.84	49.50	80	11.30	282.09
51	1,655.70	65.12	81	19.80	331.80
52	1,666.16	55.60	82	5.10	146.92
53	1,700.00	42.00	83	7.20	283.71
54	1,555.30	12.10	84	8.70	265.31
55	1,611.50	16.30	85	15.70	247.60
56	1,641.10	10.10	86	15.50	228.74
57	1,550.10	20.40	87	1.30	178.93
58	1,511.20	11.50	88	15.90	120.79
59	1,475.50	28.40	89	24.90	81.10
60	1,442.00	33.20	90	30.30	114.29
61	1,401.20	22.50	91	22.90	110.18
62	1,222.10	26.50	92	17.50	95.86
63	1,095.00	39.50	93	8.00	34.21
64	711.20	41.10	94	27.30	92.16
65	522.50	751.91	95	51.20	83.69
66	611.30	776.36	96	32.30	46.02
67	691.40	726.50	97	25.60	77.41
68	672.50	694.63			

資料來源：臺南縣政府編印，《臺南縣統計要覽》，歷年度。

在農地重劃方面，其目的在於擴大坵塊，發展機耕調整坵形，節省田埂田地，建立灌溉排水系統，俾適時適量給水，消除積水損害，建立標準農路幹線，便利田間交通，確立農場規格以適應農業經營企業化，務使每坵土地均能直接灌溉、直接排水、直接臨路，並調整耕地交換分配，儘量使農戶耕地集中，以求農場結構完整，耕作便利。<sup>26</sup>本鄉於民國57年（1968）辦理1,226公頃的農地重劃，包括蘇厝、安定、港尾、管寮、海寮、新吉等段；民國58年（1969）辦理85公頃，包括六塊寮、港口等段；至民國82年（1993）底，全鄉已辦理重劃面積1,661公頃，佔全鄉耕地面積75%，尚未重劃面積有553公頃。

### 二、農業戶口

早期由於農地多集中於少數地主手中，地租很高，佃農所得偏低，因此民國38年（1949）後政府陸續推動土地改革。首先，民國38年（1949）4月實施「三七五減租」，為改善租佃制度，廢除原有高達50%至70%的租率，減輕佃農之負擔、安定農村為目的，限定地租最高額不得過耕地主要農作物正產品全年收穫量37.5%，副產物之收益都歸佃農所有，同時規定租期不得少於6年，地主不得任意撤租，且限定地主土地出售，佃農有優先購買權，以逐漸扶植佃農成為自耕農。<sup>27</sup>實施耕者有其田後，地主依法保留及免稅而存在之出租耕地僅占小部份，佃農逐漸減少，如表6-1-9所示。

之後，民國42年（1953）實施「耕者有其田」政策，同時為配合「美援」推動工業化的政策，開始實施第一期「經濟建設四年計畫」，在「農業培養工業，以工業發展農業」的發展策略下，加強農業增產，達成糧食自足，提供農業資源，支援工業化，拓展外銷，爭取外匯，促進經濟發展。「耕者有其田」規定每一地主得保留中等水田3甲或旱田6甲。超額出租耕地等統由政府備價徵收，照公地放領標準，轉放與現耕農民承領。地主既不能再購買耕地，所被徵收的土地地價補償，3成由政府以臺灣水泥、農林、紙業、工礦等4大公司股票給地主，以便輔導地主轉投資於工業生產。<sup>28</sup>政府滿足農民擁有土地的希望，可提高農民對農地經營改良的意願，提升產量。但是，在農家經濟方面，未受到應有的重視，農業生產雖然在量上高度成長，可是對農民所得並未有更多的實質裨益。<sup>29</sup>

民國39年（1950），本鄉耕地全部自有的自耕農7,639人，約佔全部農業人口

26 吳田泉，《臺灣農業史》（臺北：自立晚報社，1993），頁418。

27 黃文博，《南瀛探索》（臺南縣：臺南縣政府，2004），頁636。

28 同註上，頁637。

29 吳田泉，《臺灣農業史》（臺北：自立晚報社，1993），頁20。

46.17%，經過土地改革後，耕地全部自有的自耕農人數不斷增加，如圖6-1-6，到民國50年代已增加至16,890人，約佔全部農業人口的74.32%，可知在政府耕者有其田的土地政策下，農業人口以自耕農的比例最多，至民國97年（2008）本鄉自耕農的人數9,574人，約佔全部農業人口的86.98%，如表6-1-9所示。

而本鄉每一位農民平均可耕種的農地，在民國40年（1951）為0.1345公頃，經過土地改革後，在民國50年（1961）下降為0.1141公頃。而每一農戶可耕種的農地，在民國40年（1951）為0.8716公頃，但在民國50年（1961）下降為0.7260公頃。可見土地改革雖然將農地產權給了佃農，使其成為自耕農，但每農戶或每農民所能分到的農地並無法得到溫飽，使得農村持續貧窮化，如6-1-10所示。

以長期來看，本鄉從事農業戶口數及人數的變化，亦呈現逐漸減少的趨勢，民國60年代以後由於工商業快速發展、農村勞動力大量外流、農業工資急遽上升、農用資材成本偏高、農產品價格不穩定、農民所得偏低、以及國外農產品大量進口等種種因素，<sup>30</sup>本鄉從事農業人口逐漸下降，進入民國70年代則更明顯，已減少到2萬人以下，同時而從事工業製造業的人口逐漸增加，如圖6-1-7。

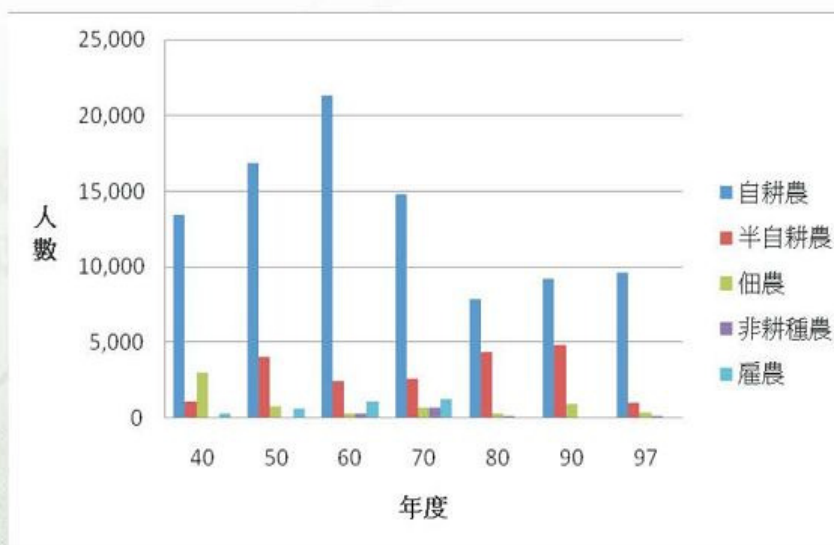


圖6-1-6 歷年度農民結構變化圖

說明：受到政府「耕者有其田」的政策影響，本鄉在民國40至60年代自耕農的人數逐漸增加，佃農人數則迅速減少。進入民國70年代後，由於工商業快速發展，自耕農人數減少，半耕自耕農則在民國80至90年代有增加的現象。

資料來源：臺南縣政府編印，《臺南縣統計要覽》，歷年度。

30 吳田泉，《臺灣農業史》（臺北：自立晚報社，1993），頁384。

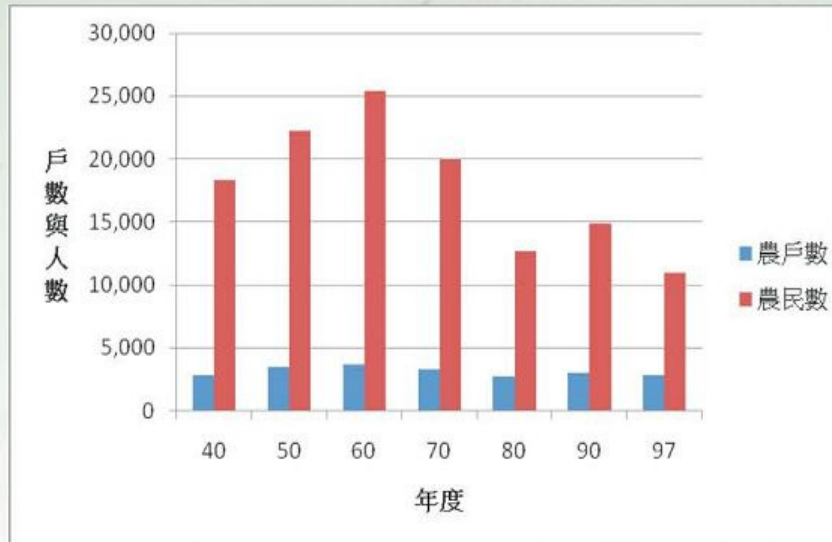


圖6-1-7 歷年度農戶數與農民數變化圖

說明：本鄉農業戶數與農民人口在民國60年代達到最多，農戶數在3000戶以上，農民數在25,000人以上，進入民國70年代後農戶數減至3000戶以下，農民數則減少至20,000人以下。

資料來源：臺南縣政府編印，《臺南縣統計要覽》，歷年度。

表6-1-9 本鄉歷年農業戶口數統計

年度 (民國)	戶口數	地主	半地主	自耕農	半自耕農	佃農	非耕種農	雇農	總計
39	戶數	8	76	1217	869	273	-	167	2,609
	人口數	41	332	7,639	5,843	1,638	-	987	16,524
40	戶數	94	52	2,003	175	503	-	87	2,914
	人口數	188	312	13,444	1,102	3,018	-	261	18,325
41	戶數	-	-	2,062	205	594	-	81	2,962
	人口數	-	-	13,741	1,168	3,172	-	259	18,340
42	戶數	-	-	2,218	215	568	-	79	3,080
	人口數	-	-	14,243	1,266	3,033	-	262	18,804
43	戶數	-	-	2,239	224	565	-	78	3,106
	人口數	-	-	14,397	1,317	3,051	-	257	19,022
44	戶數	-	-	2,311	338	481	-	49	3,179

	人口數	-	-	15,021	1,994	2,597	-	162	19,774
45	戶數	-	-	2,315	339	483	-	52	3,189
	人口數	-	-	14,441	1,791	2,519	-	168	18,919
46	戶數	-	-	2,328	341	484	-	55	3,208
	人口數	-	-	14,472	1,802	2,526	-	171	18,971
47	戶數	-	-	2,345	374	482	-	57	3,258
	人口數	-	-	14,539	1,917	2,397	-	174	19,027
48	戶數	-	-	2,698	405	236	-	33	3,372
	人口數	-	-	15,217	3,043	1,826	-	203	20,289
49	戶數	-	-	2,777	593	116	-	88	3,574
	人口數	-	-	17,968	4,151	812	-	616	23,547
50	戶數	-	-	2,815	581	105	-	83	3,584
	人口數	-	-	16,890	4,067	735	-	581	22,273
51	戶數	-	-	2,909	582	106	-	85	3,682
	人口數	-	-	16,963	4,176	1,222	-	593	22,954
52	戶數	-	-	3,140	529	89	-	81	3,839
	人口數	-	-	17,801	3,826	1,110	-	560	23,297
53	戶數	-	-	3,428	518	86	-	80	3,932
	人口數	-	-	18,200	3,722	1,080	-	555	23,557
54	戶數	-	-	3,299	482	75	-	83	3,939
	人口數	-	-	18,421	3,601	1,011	-	569	23,062
55	戶數	-	-	3,341	441	70	-	99	3,852
	人口數	-	-	18,549	3,549	992	-	575	23,090
56	戶數	-	-	3,347	437	67	-	104	3,955
	人口數	-	-	-	-	-	-	595	23,677
57	戶數	-	-	3,361	441	65	-	92	3,867
	人口數	-	-	18,635	3,549	955	-	531	23,139
58	戶數	-	-	3,198	388	62	-	201	3,849
	人口數	-	-	21,053	2,610	310	-	926	24,909
59	戶數	-	-	3,196	357	55	40	217	3,865

	人口數	-	-	21,401	2,459	289	257	1,046	25,452
60	戶數	-	-	3,191	352	52	43	221	3,859
	人口數	-	-	21,371	2,425	278	268	1,069	25,411
61	戶數	-	-	3,184	347	49	49	216	3,845
	人口數	-	-	21,301	2,405	269	288	1,042	25,305
62	戶數	-	-	3,179	344	44	53	209	3,829
	人口數	-	-	21,277	2,394	245	311	1,071	25,298
63	戶數	-	-	3,032	330	24	67	235	3,688
	人口數	-	-	19,370	2,209	119	425	831	22,954
64	戶數	-	-	3,203	234	29	45	171	3,511
	人口數	-	-	20,357	1,447	155	255	909	22,214
65	戶數	-	-	3,351	223	29	53	166	3,656
	人口數	-	-	21,017	1,379	159	277	881	22,832
66	戶數	-	-	3,433	193	22	111	120	3,759
	人口數	-	-	21,261	1,252	124	663	579	23,300
67	戶數	-	-	3,375	176	23	194	103	3,768
	人口數	-	-	20,686	1,130	122	1,148	473	23,086
68	戶數	-	-	3,169	369	32	117	85	3,687
	人口數	-	-	18,849	2,367	181	678	429	22,075
69	戶數	-	-	3,169	369	32	117	85	3,687
	人口數	-	-	18,849	2,367	181	678	429	22,075
70	戶數	-	-	2,553	419	125	153	209	3,459
	人口數	-	-	14,777	2,590	674	698	1,243	19,982
71	戶數	-	-	2,710	184	295	65	-	3,190
	人口數	-	-	16,509	985	1,568	450	-	19,062
72	戶數	-	-	2,612	185	319	23	-	3,139
	人口數	-	-	14,127	1,024	1,688	93	-	16,932
73	戶數	-	-	2,550	237	338	16	-	3,141
	人口數	-	-	13,446	1,278	1,845	64	-	16,633
74	戶數	-	-	2,178	452	261	66	-	2,959

	人口數	-	-	11,772	2,525	1,448	312	-	16,057
75	戶數	-	-	2,337	346	49	-	-	2,732
	人口數	-	-	14,164	1,817	396	-	-	16,377
76	戶數	-	-	1,981	649	82	46	-	2,760
	人口數	-	-	8,989	3,083	411	276	-	12,739
77	戶數	-	-	2,133	1,536	111	-	-	3,141
	人口數	-	-	10,916	5,176	335	-	-	16,427
78	戶數	-	-	1,839	577	42	-	-	2,478
	人口數	-	-	8,411	3,158	152	-	-	11,721
79	戶數	-	-	2,040	667	90	69	-	2,866
	人口數	-	-	9,917	3,464	425	312	-	14,109
80	戶數	-	-	1,760	930	67	23	-	2,756
	人口數	-	-	7,879	4,322	302	137	-	12,640
81	戶數	-	-	2,602	643	100	-	-	2,805
	人口數	-	-	10,304	3,078	371	-	-	13,753
82	戶數	-	-	1,958	303	-	126	-	2,762
	人口數	-	-	8,030	1,110	-	504	-	11,513
83	戶數	-	-	2,774	184	21	-	-	2,979
	人口數	-	-	15,851	1,128	137	-	-	17,116
84	戶數	-	-	2,774	184	21	-	-	2,979
	人口數	-	-	15,851	1,128	137	-	-	17,116
85	戶數	-	-	1,665	487	389	69	-	2,610
	人口數	-	-	8,796	1,395	3,258	264	-	13,713
86	戶數	-	-	1,907	678	-	-	-	2,585
	人口數	-	-	9,173	2,653	-	-	-	11,826
87	戶數	-	-	2,717	129	-	-	-	2,846
	人口數	-	-	12,294	212	-	-	-	12,506
88	戶數	-	-	1,640	1,204	169	-	-	3,013
	人口數	-	-	9,200	4,821	909	-	-	14,930
89	戶數	-	-	1,640	1,204	169	-	-	3,013

	人口數	-	-	9,200	4,821	909	-	-	14,930
90	戶數	-	-	1,640	1,204	169	-	-	3,013
	人口數	-	-	9,200	4,821	909	-	-	14,930
91	戶數	-	-	2,650	481	-	-	-	3,131
	人口數	-	-	10,558	1,745	-	-	-	12,303
92	戶數	-	-	2,613	525	-	122	-	3,260
	人口數	-	-	10,460	2,689	-	550	-	13,699
93	戶數	-	-	1,919	907	-	88	119	3,030
	人口數	-	-	7,720	4,092	-	449	357	12,618
94	戶數	-	-	2,480	275	-	8	110	2,873
	人口數	-	-	10,878	1,329	-	30	423	12,660
95	戶數	-	-	2,388	286	222	-	-	2,846
	人口數	-	-	7,720	4,092	357	-	-	12,618
96	戶數	-	-	2,388	331	-	-	112	2,831
	人口數	-	-	9,414	1,370	-	-	369	11,153
97	戶數	-	-	2,415	276	121	7	-	2,819
	人口數	-	-	9,574	1,019	387	26	-	11,006

說明：自耕農是純粹耕種自有耕地者；半自耕農指耕種自有耕地外，並租用他人耕地耕種者；佃農指全無自有耕地而租用他人耕地耕種者；雇農指全無自有耕地亦無租用他人耕地而純粹出賣勞力受雇於他人耕種者。

資料來源：臺南縣政府編印，《臺南縣統計要覽》，歷年度。

表6-1-10 本鄉歷年農戶農民數平均耕地面積

年度 (民國)	耕地面積 (公頃)	農戶數	每戶平均耕地 面積 (%)	農民數	每人平均耕地 面積 (%)
40	2,464.09	2,827	87.16%	18,325	13.45%
41	2,465.71	2,881	85.59%	18,340	13.44%
42	2,492.70	3,001	83.06%	18,804	13.26%
43	2,492.40	3,028	82.31%	19,022	13.10%
44	2,492.40	3,130	79.63%	19,774	12.60%
45	2,492.40	3,137	79.45%	18,919	13.17%
46	2,485.50	3,153	78.83%	18,971	13.10%



47	2,485.08	3,201	77.63%	19,027	13.06%
48	2,475.48	3,339	74.14%	20,289	12.20%
49	2,475.48	3,486	71.01%	23,547	10.51%
50	2,541.63	3,501	72.60%	22,273	11.41%
51	2,541.63	3,597	70.66%	22,954	11.07%
52	2,541.63	3,758	67.63%	23,297	10.91%
53	2,541.63	3,852	65.98%	23,557	10.79%
54	2,541.63	3,856	65.91%	23,062	11.02%
55	2,486.42	3,753	66.25%	23,090	10.77%
56	2,486.42	3,851	64.57%	23,677	10.50%
57	2,486.42	3,775	65.87%	23,139	10.75%
58	2,486.42	3,648	68.16%	24,909	9.98%
59	2,486.42	3,648	68.16%	25,452	9.77%
60	2,470.00	3,638	67.89%	25,411	9.72%
61	2,470.00	3,629	68.06%	25,305	9.76%
62	2,462.80	3,620	68.03%	25,298	9.74%
63	2,443.63	3,453	70.77%	22,954	10.65%
64	2,443.63	3,340	73.16%	22,214	11.00%
65	2,401.57	3,490	68.81%	22,832	10.52%
66	2,363.13	3,639	64.94%	23,300	10.14%
67	2,330.76	3,665	63.60%	23,086	10.10%
68	2,248.34	3,602	62.42%	22,075	10.19%
69	2,244.07	3,602	62.30%	22,075	10.17%
70	2,231.64	3,306	67.50%	19,982	11.17%
71	2,227.24	3,190	69.82%	19,062	11.68%
72	2,226.44	3,139	70.93%	16,932	13.15%
73	2,222.74	3,141	70.77%	16,633	13.36%
74	2,220.44	2,957	75.09%	16,057	13.83%
75	2,218.14	2,732	81.19%	16,377	13.54%
76	2,215.94	2,760	80.29%	12,739	17.39%

77	2,214.46	3,141	70.50%	16,427	13.48%
78	2,211.46	2,478	89.24%	11,721	18.87%
79	2,211.46	2,866	77.16%	14,109	15.67%
80	2,208.51	2,756	80.13%	12,640	17.47%
81	2,207.41	2,805	78.70%	13,753	16.05%
82	2,206.21	2,762	79.88%	11,513	19.16%
83	2,181.68	2,979	73.24%	17,116	12.75%
84	2,181.68	2,979	73.24%	17,116	12.75%
85	2,181.68	2,610	83.59%	13,713	15.91%
86	2,181.68	2,585	84.40%	11,826	18.45%
87	2,173.68	2,846	76.38%	12,506	17.38%
88	2,170.90	3,013	72.05%	14,930	14.54%
89	2,159.80	3,013	71.68%	14,930	14.47%
90	2,159.70	3,013	71.68%	14,930	14.47%
91	2,151.48	3,131	68.72%	12,303	17.49%
92	2,148.18	3,260	65.90%	13,699	15.68%
93	2,037.48	2,030	100.37%	12,618	16.15%
94	2,036.88	2,873	70.90%	12,660	16.09%
95	2,031.78	2,846	71.39%	12,618	16.10%
96	2,030.78	2,831	71.73%	11,153	18.21%
97	2,030.38	2,819	72.02%	11,006	18.45%

資料來源：臺南縣政府編印，《臺南縣統計要覽》，歷年度。

### 三、主要農產品

本鄉的農業產品生產，以民國70年代做一分界。由於民國60年代以後工商業的發展，本鄉進入民國70年代後農業人口比例就逐年下降，同時本鄉的農業生產結構，稻米產值占農作物總產值的比重下降，轉向特用作物、園藝作物等。

#### (一) 稻米

民國30年代蓬萊米外銷日本，蓬萊米需要大量肥料，政府乃推動「肥料換穀」，按照民國38年（1949）9月的「臺灣省政府化學肥料配銷辦法」實行，主要

的內容是，農家進行耕作所需的化學肥料，必須由稻穀來交換的政策，而不是以現金進行交易。農民於耕作前先至農會登記，載運硫酸亞、硫化鉀、硝酸亞鈣、尿素等肥料，每公頃配多少肥料，皆事先算好，待收成後，每種肥料折換多少稻米，再以稻米回補農會，但是利息以3%為主。<sup>31</sup>據本鄉耆老所言，這3%的利息簡直是政府高利貸。<sup>32</sup>農民每年生產的稻穀，換取肥料之後，所剩不多，其餘稻穀則售與商人，及繳納租稅，並無多餘稻米可食用，生活困苦，多以甘藷為主要食糧。

當時，政府財經政策首要目標，不論糧價政策、農產運銷政策、農業金融政策及針對農業及農民的財稅政策，都用來「擠壓」農民，例如農產品價格壓低，是為降低工資，扶植外銷工廠，增加國際競爭的優勢，將農用資材及其他投入要素的成本提高（如農機、肥料、農業等），是為吸收農村的現金、存款和儲蓄，投入都市及工業部門。其他如田賦徵實、隨賦徵購、肥料換穀、貸款還穀、水租及教育捐等各種不同名目的課稅措施，即為達成「擠壓」農民扶植工業的目的。<sup>33</sup>

關於稻米成長過程，本鄉耆老所言「十日曠、十日穗、十日綠、十日熟」，即孕穗十天左右，出穗也約十多日，十是取其整數，出穗後有一段時間稻子變綠色，為十日綠，最後十日熟，即約十日左右就成熟，稻子的後半期是孕穗，四個十將近五十天，插秧到孕穗約兩個多月時間。<sup>34</sup>早期因農業機械不發達，除了整地使用牛與犁等簡單農機具外，除草、施肥、噴藥、收穫及曬穀等工作，全依靠人力操作。民國40年代起，政府因而推動農業機械化計畫，包括耕耘機、噴霧設施、聯合收穫機及循環式乾燥機等。

本鄉稻種以梗稻（蓬萊稻）和硬秈稻（在來稻）最多，另也有種植梗糯稻（圓糯）和秈糯稻（長糯），但種植面積與產量較少，主要還是以蓬萊米為主。由表6-1-11可知，本鄉的稻作以二期稻作為主，插秧期為6月上旬至7月中旬，而本鄉二期稻作的面積與產量在民國50至60年間達到最高峰，如圖6-1-8。但，民國70年代以後，為配合政府實施稻米計畫生產，紓解稻米生產過剩之問題，本鄉配合稻田的利用調整，輔導轉作園藝作物及休耕，二期作休耕面積逐年增加，民國90年以後，本鄉二期水稻全年多種一期作，二期作則全屬於休耕狀態，如圖6-1-9。

31 王瑞興，《安定鄉聚落的發展與變遷》，（臺南大學臺灣文化研究所碩士論文，2008），頁133。

32 2009年11月01日於蘇厝長興宮，訪問前安定鄉農會總幹事郭天送先生。

33 吳田泉，《臺灣農業史》，（臺北：自立晚報社，1993），頁21。

34 2009年10月11日，訪問本鄉耆老王善遠先生所言。

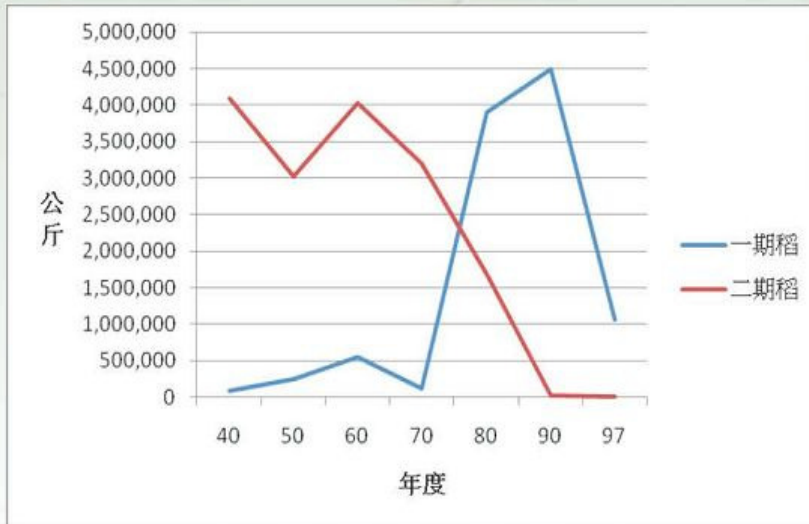


圖6-1-8 稻米一期作與二期作歷年產量變化圖

說明：本鄉稻米種植以二期作為主，進入民國70年代以後，本鄉配合稻田的利用調整，輔導轉作園藝作物及休耕，二期作休耕面積逐年增加，產量日漸減少，而一期作的產量反之增加。

資料來源：臺南縣政府編印，《臺南縣統計要覽》，歷年度。

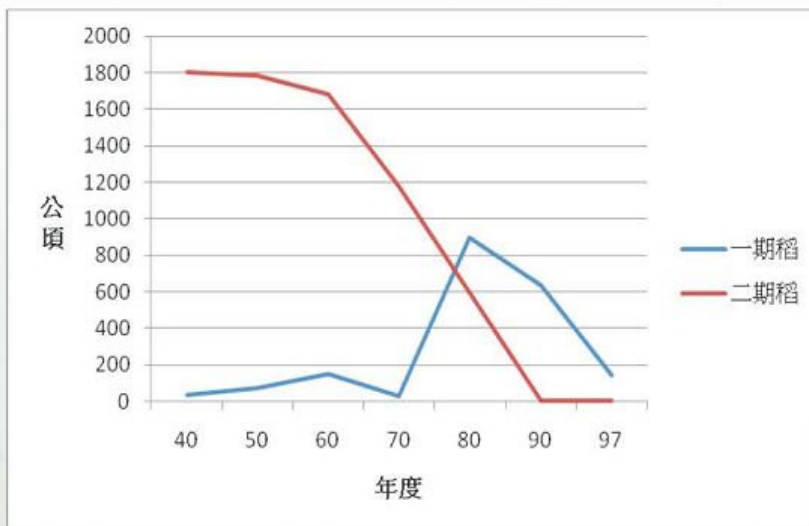


圖6-1-9 稻米一期作與二期作歷年種植面積變化圖

說明：本鄉稻米種植以二期作為主，進入民國70年代以後，二期作休耕面積逐年增加，民國90年以後，本鄉二期水稻全年多種一期作，二期作則全屬於休耕狀態。一期作種植面積雖在民國70年代以後增加，但在80年代後仍呈現銳減的趨勢。

資料來源：臺南縣政府編印，《臺南縣統計要覽》，歷年度。

表6-1-11 本鄉水稻與陸稻年產量表

單位：公頃、公斤

年度 民國	期別	總計		水稻		陸稻	
		面積	產量	面積	產量	面積	產量
40	第一期	34.00	94,440	34.00	94,440	-	-
	第二期	1,803.00	4,098,196	853.00	2,561,448	950.00	1,136,748
	合計	1,837.00	4,192,636	887.00	2,655,888	950.00	1,136,748
41	第一期	87.20	127,005	82.21	109,209	14.99	17,796
	第二期	1,567.90	2,658,976	779.90	1,928,780	783.00	770,198
	合計	1,655.10	2,785,981	862.11	2,037,989	797.99	787,994
42	第一期	47.50	49,284	47.50	49,284	-	-
	第二期	1,481.03	2,418,289	722.60	1,647,494	768.93	770,795
	合計	1,528.53	2,467,573	770.10	1,696,778	768.93	770,795
43	第一期	110.70	175,015	67.70	153,652	43.00	17,393
	第二期	1,618.47	2,155,808	752.97	853,252	865.50	302,556
	合計	1,729.17	2,330,823	820.67	1,006,904	908.5	319,949
44	第一期	68.00	168,158	68.00	168,158	-	-
	第二期	1,666.00	1,467,672	776.00	1,408,054	88.37	168,039
	合計	1,734.00	1,467,840	844.00	1,576,212	88.37	168,039
45	第一期	71.20	201,763	71.20	201,763	-	-
	第二期	1,769.92	1,871,344	850.56	1,537,761	919.36	333,580
	合計	1,841.12	2,073,107	921.76	1,739,527	919.36	333,580
46	第一期	71.20	234,703	71.20	234,703	-	-
	第二期	1,784.02	3,247,535	864.39	2,501,040	919.63	746,495
	合計	1,855.22	3,482,238	935.59	2,735,743	919.63	746,495
47	第一期	71.20	252,493	71.20	252,493	-	-
	第二期	1,762.61	3,261,528	839.15	2,273,418	923.46	988,110
	合計	1,833.81	3,514,011	910.35	2,525,901	923.46	988,110
48	第一期	71.20	236,676	71.20	236,676	879.99	874,235
	第二期	1,775.85	2,610,245	895.86	1,735,992	-	-
	合計	1,847.05	2,846,921	976.06	1,972,668	879.99	874,235

49	第一期	71.20	221,533	71.20	221,533	-	-
	第二期	1,849.12	3,875,018	927.21	2,821,099	921.91	1053,919
	合計	1,920.32	4,096,551	998.41	3,042,632	921.91	1053,919
50	第一期	71.20	245,394	71.20	245,394	-	-
	第二期	1,786.57	3,020,342	903.63	2,084,584	882.94	935,758
	合計	1,857.77	3,265,736	974.83	2,329,978	882.94	935,758
51	第一期	71.24	254,656	71.24	254,656	-	-
	第二期	1,753.24	3,500,711	893.40	2,509,227	859.84	991,484
	合計	1,821.48	3,755,367	964.64	2,763,883	859.84	991,484
52	第一期	76.89	187,529	76.39	187,529	-	-
	第二期	1,763.47	3,873,649	925.65	2,883,025	837.82	990,624
	合計	1,840.36	4,051,178	1,002.52	3,070,554	837.82	990,624
53	第一期	79.18	213,784	79.18	213,784	-	-
	第二期	1,720.58	3,928,174	916.83	2,919,153	803.75	1,009,021
	合計	1,799.76	4,141,958	996.01	3,132,937	803.75	1,009,021
54	第一期	101.74	895,540	101.74	395,540	-	-
	第二期	1,602.46	4,406,785	907.52	3,296,358	841.15	1,052,656
	合計	1,704.20	5,302,325	1,009.26	3,691,898	841.15	1,052,656
55	第一期	94.67	320,422	94.67	3,312,581	-	-
	第二期	1,801.42	4,202,575	922.37	2,992,159	879.05	1,120,416
	合計	1,896.09	4,522,997	1,107.04	3,312,581	879.05	1,120,416
56	第一期	141.68	531,500	141.68	531,500	-	-
	第二期	1,735.44	4,079,838	928.20	3,075,627	807.24	1,004,211
	合計	1,877.12	4,611,338	1,069.88	3,607,127	807.24	1,004,211
57	第一期	141.32	535,033	141.32	535,033	-	-
	第二期	1,693.95	3,838,678	915.18	2,838,786	778.77	99,892
	合計	1,835.27	4,737,711	1,056.50	3,737,619	778.77	99,892
58	第一期	134.71	542,151	134.71	542,151	-	-
	第二期	1,692.75	3,724,027	941.63	2,754,090	751.12	969,937
	合計	1,827.46	3,266,178	1,076.32	3,296,241	751.12	969,937

59	第一期	146.03	585,616	146.08	585,616	-	-
	第二期	1,688.02	3,996,829	917.16	2,995,353	740.86	1,001,473
	合計	1,834.05	4,582,445	1,063.24	3,580,969	740.86	1,001,473
60	第一期	140.03	557,052	140.03	557,052	-	-
	第二期	1,673.41	3,639,060	965.70	2,728,297	707.71	910,763
	合計	1,813.44	4,196,112	1,105.73	3,285,349	707.71	910,763
61	第一期	148.82	549,721	148.82	549,721	-	-
	第二期	1,680.41	4,035,786	947.17	3,058,334	733.24	977,492
	合計	1,829.23	4,585,507	1,095.99	3,608,055	733.24	977,492
62	第一期	134.41	521,519	134.41	521,519	-	-
	第二期	1,668.07	4,465,160	973.17	3,479,225	694.90	985,935
	合計	1,802.48	4,986,679	1,107.58	4,000,744	694.90	985,935
63	第一期	55.12	223,948	55.12	223,948	-	-
	第二期	1,573.40	4,653,935	1,544.80	4,612,751	28.60	41,184
	合計	1,628.52	4,877,883	1,599.92	4,836,699	28.60	41,184
64	第一期	48.46	247,392	48.46	247,392	-	-
	第二期	1,516.97	5,533,504	1,516.97	5,519,554	9	13,500
	合計	1,565.43	5,780,896	1,565.43	5,766,946	9	13,500
65	第一期	48.30	213,063	48.30	213,063	-	-
	第二期	1,575.00	5,301,164	1,575.00	5,301,164	-	-
	合計	1,623.30	5,514,227	1,623.30	5,514,227	-	-
66	第一期	58.06	135,866	58.06	135,866	-	-
	第二期	1,551.56	3,560,977	1,551.56	3,560,977	-	-
	合計	1,609.62	3,696,843	1,609.62	3,696,843	-	-
67	第一期	26.26	114,218	26.26	114,218	-	-
	第二期	1,450.08	4,058,066	1,450.08	4,058,066	-	-
	合計	1,476.34	4,172,284	1,476.34	4,172,284	-	-
68	第一期	13.26	55,737	13.26	55,737	-	-
	第二期	1,181.20	3,291,940	1,181.20	9,291,940	-	-
	合計	1,194.46	3,347,677	1,194.46	3,347,677	-	-

69	第一期	21.60	96,806	21.06	96,806	-	-
	第二期	1,156.80	4,305,867	1,152.80	4,297,467	4	8,400
	合計	1178.4	4,402,673	1,173.86	4,394,273	4	8.400
70	第一期	27.03	120,638	27.03	120,638	-	-
	第二期	1,175.05	3,198,081	1,175.05	3,198,081	-	-
	合計	1,202.08	3,318,719	1,202.08	3,318,719	-	-
71	第一期	119.85	512,323	119.85	512,323	-	-
	第二期	1,229.42	3,284,289	1,229.42	3,284,289	56.00	150,526
	合計	1,349.27	3,796,612	1,349.27	3,796,612	56.00	150,526
72	第一期	312.26	1,368,869	312.26	1,368,869	-	-
	第二期	1,265.70	5,280,814	1,265.70	5,028,814	-	-
	合計	1,577.95	6,397,693	1,577.95	6,397,693	-	-
73	第一期	269.61	1,001,711	269.61	1,001,711	-	-
	第二期	1,066.43	3,265,782	1,066.43	3,265,782	-	-
	合計	1,336.04	4,267,493	1,336.04	4,267,493	-	-
74	第一期	386.77	1,384,774	386.77	1,384,774	-	-
	第二期	588.98	1,571,539	588.98	1,571,539	-	-
	合計	975.75	3,956,313	975.75	3,956,313	-	-
75	第一期	275.74	1,268,695	275.74	1,268,695	-	-
	第二期	820.00	2,122,516	820.00	2,122,516	-	-
	合計	1,095.74	3,381,211	1,095.74	3,381,211	-	-
76	第一期	349.76	1,505,770	349.76	1,505,770	-	-
	第二期	776.48	2,389,258	776.48	2,389,258	-	-
	合計	1,126.24	3,895,038	1,126.24	3,895,038	-	-
77	第一期	323.49	1,570,119	323.49	1,570,119	-	-
	第二期	637.51	2,284,739	637.51	2,284,739	-	-
	合計	963.00	3,854,858	963.00	3,854,858	-	-
78	第一期	409.56	2,001,903	409.56	2,001,903	-	-
	第二期	649.51	1,745,545	649.51	1,745,545	-	-
	合計	1,059.07	3,747,448	1,059.07	3,747,448	-	-



79	第一期	633.54	2,846,109	633.54	2,846,109	-	-
	第二期	625.54	1,745,977	625.54	1,745,977	-	-
	合計	1,259.08	4,592,086	1,259.08	4,592,086	-	-
80	第一期	899.47	3,898,652	899.47	3,898,652	-	-
	第二期	597.00	1,684,656	597.00	1,684,656	-	-
	合計	1,496.47	5,583,308	1,496.47	5,583,308	-	-
81	第一期	641.92	3,297,662	641.92	3,297,662	-	-
	第二期	446.82	1,344,190	446.82	1,344,190	-	-
	合計	1,088.74	4,641,852	1,088.74	4,641,852	-	-
82	第一期	960.30	5,481,832	960.30	5,481,832	-	-
	第二期	92.40	377,998	92.40	377,998	-	-
	合計	1,052.70	5,859,830	1,052.70	5,859,830	-	-
83	第一期	834.08	4,162,000	834.08	4,162,000	-	-
	第二期	199.76	480,000	199.76	480,000	-	-
	合計	1,033.84	4,642,000	1,033.84	4,642,000	-	-
84	第一期	894.12	4,545,000	894.12	4,545,000	-	-
	第二期	138.73	454,000	138.73	454,000	-	-
	合計	1,032.85	4,997,000	1,032.85	4,997,000	-	-
85	第一期	688.49	4,150,000	688.49	4,150,000	-	-
	第二期	157.11	462,000	157.11	462,000	-	-
	合計	845.60	4,612,000	845.60	4,612,000	-	-
86	第一期	839.47	4,635,000	839.47	4,635,000	-	-
	第二期	44.11	112,000	44.11	112,000	-	-
	合計	883.58	4,577,000	883.58	4,577,000	-	-
87	第一期	1,031.71	4,971,000	1,031.71	4,971,000	-	-
	第二期	9.48	29,000	9.48	29,000	-	-
	合計	1,041.19	5,000,000	1,041.19	5,000,000	-	-
88	第一期	890.61	4,764,000	890.61	4,764,000	-	-
	第二期	22.82	67,000	22.82	67,000	-	-
	合計	913.43	4,831,000	913.43	4,831,000	-	-

89	第一期	683.02	4,568,000	683.02	4,568,000	-	-
	第二期	9.29	33,000	9.29	33,000	-	-
	合計	692.31	4,601,000	692.31	4,601,000	-	-
90	第一期	632.06	4,493,000	632.06	4,493,000	-	-
	第二期	5.10	20,000	5.10	20,000	-	-
	合計	638.06	4,513,000	638.06	4,513,000	-	-
91	第一期	512.13	3,924,000	512.13	3,924,000	-	-
	第二期	5.26	19,000	5.26	19,000	-	-
	合計	517.39	3,942,000	517.39	3,942,000	-	-
92	第一期	290.59	2,080,000	290.59	2,080,000	-	-
	第二期	2.27	10,000	2.27	10,000	-	-
	合計	292.86	2,094,000	292.86	2,094,000	-	-
93	第一期	232.51	1,752,000	232.51	1,752,000	-	-
	第二期	1.88	7,000	1.88	7,000	-	-
	合計	234.39	1,759,000	234.39	1,759,000	-	-
94	第一期	206.60	1,054,000	206.60	1,054,000	-	-
	第二期	1.25	4,000	1.25	4,000	-	-
	合計	207.85	1,059,000	207.85	1,059,000	-	-
95	第一期	156.00	1,075,000	156.00	1,075,000	-	-
	第二期	1.22	5,000	1.22	5,000	-	-
	合計	157.22	1,080,000	157.22	1,080,000	-	-
96	第一期	161.22	985,000	161.22	985,000	-	-
	第二期	0.27	1,000	0.27	1,000	-	-
	合計	161.49	987,000	161.49	987,000	-	-
97	第一期	145.06	1,061,000	145.06	1,061,000	-	-
	第二期	0.77	3,000	0.77	3,000	-	-
	合計	145.83	1,064,000	145.83	1,064,000	-	-

資料來源：臺南縣政府編印，《臺南縣統計要覽》，歷年度。



圖6-1-10 稻田



圖6-1-11 曬稻



圖6-1-12 插秧時放秧苗用的秧船  
資料來源：王玉昆提供



圖6-1-13 播種筒  
資料來源：王清木提供

## (二) 甘藷及其他普通作物

### 1. 甘藷

本鄉種植普通作物，以甘藷為大宗，甘藷在二期稻作(大多)收成後，一期作(4月早稻)插秧前的空檔種的，稱為裡作，成長期間約農曆10月到翌年2月，2至4月為出產期。民國40至50年代為本鄉甘藷產量全盛期，如表6-1-12所示。

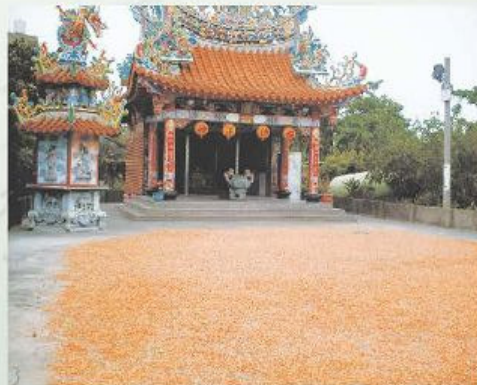


圖6-1-14 甘藷籤－甘藷削成細條曬乾

由於甘藷塊根可作為人類的輔助食糧，和家畜的混合飼料，莖葉也為家畜之良好飼料，而幼嫩葉和幼芽也可充作蔬菜用。由於農村多以甘藷為養豬的主要飼料，生產和需求量很大。但自民國60年代以後，養豬事業逐漸趨向企業經營，又因家畜飼養方法的改善，甘藷作為飼料用途逐漸為進口玉蜀黍所替代，以致甘藷需要量銳減，故栽培面積及生產量逐年減少，由表6-1-12明顯可見，民國60年（1971）本鄉甘藷產量已減至3千萬公斤以下，逐年減少，民國64年（1975）產量更是低於2千萬公斤，甘藷種植的榮景亦逐漸隨之消逝。

甘藷的用途多，其澱粉含量約15-30%，100公斤甘藷約可得到10至12公斤澱粉，可供一般烹調或製造粉圓、肉圓、冬粉以及羊羹，亦可供作水飴、澱粉糖、增稠劑以及工業上修飾澱粉之加工原料。本鄉亦有數間粉間（澱粉工廠）皆集中在蘇厝村，在日治時期及民國30年代皆為手工生產，手工磨薯，手工濾粉。至民國40至60年代，才由手工進步到機械化、電力化、自動化。<sup>35</sup>據本鄉耆老王金條所言，傳統的粉間是用人工的，請婦人來磨，製作時先把甘藷洗一洗晾乾，用甘藷鏈（粉鏈）把甘藷削成一條條，再把甘藷條磨成粉，再放到布斤（粉斤）上面，用水去洗粉，最後就會剩下粉頭，就把粉頭放在一邊，這樣的生產速度很慢，一車甘藷就要磨一整天了。而裝粉頭的袋子，用稻草織成的草袋，一臺蓆子機配兩臺繩子車，後來則被以塑膠製成袋子所取代，草袋業即漸沒落。<sup>36</sup>

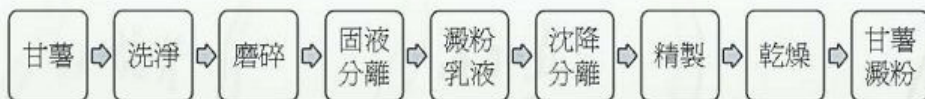


圖6-1-15 甘藷澱粉製作過程

本鄉粉間集中於蘇厝村原有4家，有丸川製粉工廠，原負責人為林大川，經營幾年後賣給善化鎮東勢寮協成澱粉廠的陳家兄弟，林大川轉而到屏東內埔開業。陳家兄弟更改廠名為隆大澱粉廠，兄弟分家後，由陳啓章分得，並和一新化人合夥經營4至5年，之後經營不善債臺高築倒閉關門。有順益澱粉工廠，原負責人為王朝順，在民國62至63年（1973-1974）時將其賣給東勢寮的蘇聰獻，後粉間改名為東興澱粉工廠，由於有進口粉的衝擊，利潤越來越小，最後也關廠。有隆興澱粉廠，為胡龍寶未當上臺南縣長前與郭塗牛一起經營，經營幾年沒賺到錢，郭塗

35 李百勳，《南瀛粉間誌》（臺南縣：臺南縣政府，2009），頁22。

36 2010年3月18日訪問本鄉耆老王金條所言。

牛即為本鄉第一任民選鄉長郭水泉的父親。有連中號，原負責人為蘇連中，約在民國51至53年（1962-1964）間開業，經營6至7年，因向人借錢週轉，無力償還，粉間被法院拍賣，買主為前蘇厝村長王福全，粉間現址是進順商行，為廢鐵五金資源回收場。<sup>37</sup>粉間的經營在民國60年代後，隨著甘藷、樹薯的減產，農民栽種意願低落，粉間面臨原料匱乏，工資昂貴，於是一家家關廠。

## 2. 豆類

本鄉種植的豆類繁多，豆類為配合前作物收穫後，於春作及夏作種植。本鄉生產的豆類有大豆、綠豆、花蓮豆、黑豆、米豆等。表6-1-12可見，民國70年代，本鄉豆類的產量大量減少，此時因農會保證收購種植飼料玉蜀黍，所以雜糧作物轉以種植玉蜀黍為多。

## 3. 玉蜀黍

本鄉種植玉蜀黍的高峰期在民國70至80年代，此因國人的飲食習慣改變，國內稻米生產過剩，為紓解稻米生產過剩壓力，政府於民國73年（1984）推行稻田轉作政策，鼓勵農民轉作飼料玉蜀黍、高粱、大豆等雜糧作物。當時農會保證收購，種植飼料玉蜀黍，做為養豬牛的飼料，1公斤約15元，依年代不同收購價不同，<sup>38</sup>以致飼料玉蜀黍的栽培面積急速增加。後來，政府為因應加入世界貿易組織，需降低國內農業補貼等相關規範，政府遂推行水旱田利用調整計劃，民國87年（1998）又嚴格限制玉蜀黍轉作補貼，本鄉遂在進入民國90年代玉蜀黍的栽培面積及產量遞減，如表6-1-12所示。

## 4. 高粱

民國73年（1984）起政府為降低稻米產量，積極推行稻田轉作，高粱由於栽培管理容易，可行一貫化機械栽培，產量高而穩定，加以政府以保證價格收購並有稻田轉作補貼政策之配合，因此栽培面積迅速增加。本鄉在民國80年代為高粱的種植高峰。隨著我國於民國91年（2002）年加入世界貿易組織之後，政府相繼實施「水旱田利用調整計畫」與「水旱田利用調整後續計畫」等，保價收購高粱僅限於西部地區第一期作（春作）生產且符合稻田轉作規定者，因此本鄉栽培高粱的面積與產量遂急遽減少，民國89年（2000）以後，本鄉已不見高粱的種植，如表6-1-12所示。

37 李百勳，《南瀛粉間誌》（臺南縣：臺南縣政府，2009），頁240-241。

38 2009年11月01日於蘇厝長興宮，訪問前安定鄉農會總幹事郭天送先生所言。



圖6-1-16 玉蜀黍



圖6-1-17 米豆與綠豆

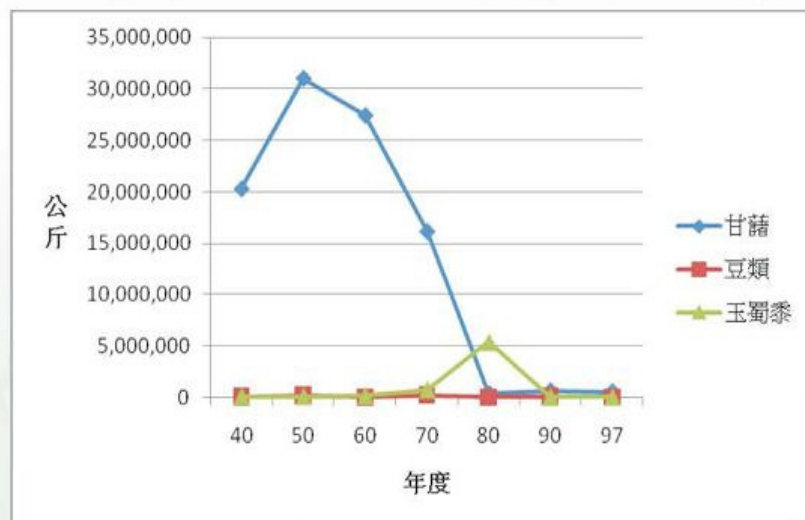


圖6-1-18 普通作物歷年產量變化圖

說明：普通作物的產量以甘藷居首，民國50年代為本鄉甘藷產量的高峰，之後則受到稻米產量過剩，及飼料被進口玉蜀黍所取代所影響，甘藷產量迅速減少。而玉蜀黍在民國80年代達到高峰，乃因農會保證收購所致，之後又嚴格限制玉蜀黍轉作補貼，因此進入民國90年代玉蜀黍的產量遞減。

資料來源：臺南縣政府編印，《臺南縣統計要覽》，歷年度。

表6-1-12 本鄉普通作物歷年種植面積與產量統計 單位：公頃、公斤

年度 (民國)	面積 產量	甘藷	豆類	玉蜀黍	高粱	其它普通 作物
40	面積	1,700.00	50.00	38.00	-	-
	產量	20,262,700	23,450	57,000	-	-
41	面積	1,522.00	101.00	38.00	-	-
	產量	20,262,200	20,760	57,000	-	-
42	面積	1,195	126.5	35	-	-
	產量	19,039,000	38,350	52,500	-	-
43	面積	1,418	148.6	12.8	-	-
	產量	25,535,800	69,368	15,360	-	-
44	面積	1,520.00	138.40	21.00	-	-
	產量	27,056,000	262,571	26,400	-	-
45	面積	1,390.03	126.41	6.9	-	-
	產量	25,993,561	64,276	8,970	-	-
46	面積	1,450.00	164.40	13.23	-	-
	產量	27,115,000	86,503	17,199	-	-
47	面積	1460.68	126.43	22.40	-	-
	產量	27,752,920	68,316	29,120	-	-
48	面積	1,444.52	537.29	39.60	-	-
	產量	26,723,620	268,645	51,480	-	-
49	面積	1,446.92	319.70	52.40	-	-
	產量	26,044,560	154,090	68,120	-	-
50	面積	1,549.84	349.80	47.70	-	-
	產量	30,996,800	180,720	62,010	-	-
51	面積	1,655.70	320.48	49.20	-	-
	產量	26,491,200	160,240	63,960	-	-
52	面積	1,666.16	199.00	25.50	-	-
	產量	13,329,280	83,310	14,935	-	-
53	面積	1,700.00	217.20	40.30	-	-
	產量	33,150,000	132,440	103,920	-	-

54	面積	1,555.30	178.25	54.05	-	-
	產量	28,306,460	127,570	132,505	-	-
55	面積	1,611.50	134.80	54.60	-	-
	產量	40,488,650	102,604	133,040	-	-
56	面積	1,641.10	189.60	36.80	-	-
	產量	36,921,754	147,135	140,320	-	-
57	種植	1,550.10	190.10	39.80	-	-
	產量	34,257,210	133,070	140,860	-	-
58	面積	1,511.20	166.20	24.30	-	-
	產量	35,513,200	113,016	83,910	-	-
59	面積	1475.50	-	56.00	-	-
	產量	29,510,000	-	213,950	-	-
60	面積	1,442.00	-	33.50	-	-
	產量	27,398,000	-	129,900	-	-
61	面積	1,401.20	92.00	72.30	-	-
	產量	25,922,200	18,400	292,000	-	-
62	面積	1,222.10	90.20	321.60	-	-
	產量	28,108,300	55,757	1,399,440	-	-
63	面積	1,095.00	73.10	111.20	-	-
	產量	24,090,000	58,605	467,820	-	-
64	面積	711.20	122.3	240.90	-	-
	產量	17,780,000	109,965	1,477,410	-	-
65	面積	522.50	117.30	113.70	-	-
	產量	12,644,500	96,395	496,100	-	-
66	面積	611.30	155.10	76.10	-	-
	產量	14,976,850	81,415	329,900	-	-
67	面積	691.40	199.10	123.50	-	-
	產量	16,801,020	163,255	549,510	-	-
68	面積	672.50	277.60	149.50	-	-
	產量	17,485,000	238,912	686,530	-	-



69	面積	601.20	254.70	184.90	-	-
	產量	15,931,800	240,882	870,670	-	-
70	面積	733.10	360.00	182.10	-	-
	產量	16,128,200	212,048	737,040	-	-
71	面積	192.10	272.30	251.70	-	-
	產量	4,130,150	160,657	1,048,230	-	-
72	面積	21.60	20.2	340.10	-	-
	產量	475,200	5,730	1,635,030	-	-
73	面積	19.00	18.10	326.90	-	-
	產量	513,000	7,350	1,886,840	-	-
74	面積	22.80	26.20	597.20	-	-
	產量	638,400	14,983	2,952,670	-	-
75	面積	16.10	64.50	983.00	-	-
	產量	494,950	46,205	4,979,150	-	-
76	面積	21.50	37.20	516.40	4.10	-
	產量	645,000	21,810	2,771,700	19,680	-
77	面積	24.00	40.00	639.00	30.00	-
	產量	674,800	21,352	2,876,080	138,340	-
78	面積	17.50	1.30	557.00	8.70	-
	產量	507,500	715	2,943,900	42,300	-
79	面積	5.70	1.80	655.40	27.10	-
	產量	156,000	1,400	3,704,450	125,500	-
80	面積	11.30	0.20	876.50	13.40	-
	產量	336,000	100	5,372,560	60,000	-
81	面積	19.80	0.30	769.00	54.20	-
	產量	518,000	180	4,014,800	246,160	-
82	面積	5.10	0.60	843.80	47.80	-
	產量	132,900	240	4,906,340	148,700	-
83	面積	7.20	-	820.90	114.30	113.80
	產量	180,000	-	3,776,000	454,000	1,081,000

84	面積	8.70	-	823.90	161.10	156.40
	產量	209,000	-	3,955,000	786,000	1,549,000
85	面積	15.70	6.90	761.70	136.30	217.90
	產量	298,000	10,000	3,428,000	682,000	1,957,000
86	面積	15.50	2.80	818.80	166.30	216.00
	產量	310,000	5,000	3,930,000	832,000	1,988,000
87	面積	1.30	-	315.10	13.50	388.70
	產量	33,000	-	1,481,000	68,000	3,703,000
88	面積	15.90	18.1	89.00	1.80	114.3
	產量	318,000	33,000	418,000	9,000	1,040,000
89	面積	24.90	52.40	37.40	-	118.50
	產量	498,000	94,320	179,520	-	1,067,010
90	面積	30.30	15.30	6.90	-	156.50
	產量	606,000	27,540	33,120	-	1,404,800
91	面積	22.90	9.50	-	-	152.00
	產量	458,000	17,100	-	-	1,368,000
92	面積	17.50	3.50	4.50	-	72.40
	產量	350,000	6,300	22,500	-	664,400
93	面積	8.00	0.70	-	-	46.10
	產量	160,000	1,260	-	-	414,900
94	面積	27.30	2.30	-	-	96.00
	產量	452,000	4,140	-	-	690,000
95	面積	51.20	2.70	-	-	77.20
	產量	1,024,000	4,860	-	-	694,800
96	面積	32.30	-	-	-	66.80
	產量	646,000	-	-	-	601,200
97	面積	25.60	0.20	-	-	65.50
	產量	512,000	0.36	-	-	587,900

資料來源：臺南縣政府編印，《臺南縣統計要覽》，歷年度。

### (三) 甘蔗及其他特用作物

#### 1. 甘蔗

甘蔗切末端莖插入耕地，即可成長繁殖，且不需太多照料管理，至收成雖約需1年半，但仍可稱為簡易農業。就甘蔗的用途而言，可分為生食用甘蔗及製糖用甘蔗二種。生食用的甘蔗（果蔗），即俗稱的紅甘蔗，原產於新幾內亞，經試驗後成為民間生食用甘蔗，栽培至今。而製糖用甘蔗，俗稱白甘蔗或竹蔗，為改良品種，具多樣化遺傳形質，豐產、高糖、抗糖、適應性較好，但纖維質高，肉質較硬，不適合生食。

日治時期，本鄉的甘蔗為灣裡糖廠的原料區；民國50年（1961）灣裡糖廠改名為善化糖廠，本鄉乃編入善化糖廠的原料區，民國60至70年代是本鄉甘蔗產量的高峰期，如表6-1-13所示。當時，糖廠在各村落設有委員，蔗農種植時均與委員訂契約，採收時，糖廠將所需花費之工資標給包工；甘蔗運送至糖廠內，先將每家農民所有分別過磅記錄，在某一時段內所有甘蔗之總重與所製得之蔗糖總量，得知製糖百分率，據此可知每一農民所得之糖款，再扣除採收工資，即為農民所得之款。<sup>39</sup>

甘蔗收成後，五斤一綁，先以牛車由農地運送特定地點集中，稱為「蔗埕」，本鄉共有蘇厝、雷公寮、領寄、下洲、港仔尾、海寮等蔗埕，再由臺糖鐵道載往善化糖廠，<sup>40</sup>本鄉的臺糖鐵道分佈如圖6-1-19，民國83年（1994）3月12日本鄉鄉民王振榮為表達地方民眾廢除臺糖鐵道的意願，不幸在海寮村攔阻運火車抗爭，結果當場遭小火車輾死，<sup>41</sup>後因本鄉立委方醫良極力建議拆除，以符交通、土地利用及村落繁榮發展等效益，於民國85年（1996）起停駛小火車之輸運工作。<sup>42</sup>

民國70年代以後，由於工商業的發展，本鄉種蔗面積在70年代中期後逐漸減少，面積減少皆因自產糖價太高、受到國際糖價影響、政府開放砂糖進口所致，致使甘蔗產量逐年減少。本鄉在進入民國80年代甘蔗的種植面積逐年減少，民國97年（2008）原料甘蔗種植面積77.01公頃，產量為5,254,460公斤；食用甘蔗種

39 臺灣省文獻委員會採集組編校，《臺南縣鄉土資料》（南投：臺灣省文獻會，2000），頁574。為本鄉耆老林玉柱所言。

40 王瑞興，《安定鄉聚落的發展與變遷》（臺南大學臺灣文化研究所碩士論文，2008），頁133-134。

41 中國時報第7版〈要求廢鐵道，男子以死諫〉，1994.03.13。

42 臺灣省文獻委員會採集組編校，《臺南縣鄉土資料》（南投：臺灣省文獻會，2000），頁574。為本鄉耆老林玉柱所言。

植面積0.4公頃，產量為28,800公斤，如表6-1-13所示。



圖6-1-19 本鄉臺糖鐵軌分佈



圖6-1-20 甘蔗

## 2. 落花生

落花生通稱花生，俗稱土豆，栽培種為一年生之豆科作物，播種期為春作2月上旬至3月中旬，以及秋作6月中旬至8月下旬。落花生被利用最大的部分為莢果，其加工方法有焙炒、水煮乾燥、加味乾燥、蒸煮冷凍、炒、油炸、製飲料、製冰等，製成多樣美味產品。落花生的其他部位，例如根莖葉部、莢殼，可借作堆肥原料、燃料或其他用途。本鄉落花生的栽培面積，以民國40年代為最多，但進入民國50年代產量逐年減少。民國97年（2008）本鄉花生的種植面積為13.3公頃，產量為25,270公斤，如表6-1-13所示。

## 3. 芝麻

芝麻，又名胡麻，其為主要油料作物之一，油脂含量特別高，約占50%以上，為一種高熱能食品，婦女生產後坐月子都是吃麻油、麻油雞來補身子。本鄉有句諺語：「正月麻，二月綠豆，三月土豆，春秋二作」，日治時期與民國之後本鄉長期以來皆種植芝麻，民國50年代芝麻栽培面積曾達83.8公頃，但民國80年代後受到稻田轉作物競爭的影響，栽培面積漸減少，如表6-1-13所示，另，民國98年（2009）本鄉芝麻種植面積為44.4公頃，產量為22,200公斤。<sup>43</sup>

胡麻的栽種可分為春作和秋作，主要以春作為主，產量較多，但春作正值梅雨季，損害風險大；而秋作正值乾燥期，雨量少，成長較差，產量較少。當胡麻開花結朔果時，每枚約有四瓣，隨葉子一層層往上長，胡麻撒播到採收，朔果變

黃褐色，約80至100天，這時可採收「拔」胡麻穰，運送到外埕曬乾，接著敲落胡麻子，經過數次的摔打，放在竹炭模或塑膠布上曝曬，再用風鼓或米篩撥盪去蕪存菁，最後再運到油車間榨油。本鄉的南安村，因清初有人在此處裝設「油車」碾麻油，古名俗稱油車。

目前本鄉南安村和六嘉村尚有榨麻油的行業。六嘉村王家麻油，由王水吉開基創業後已有60年歷史，今為第三代，麻油場因為工資高，本產麻量減少，只有在有人訂購或委請代工時才榨油。<sup>44</sup>



圖6-1-21 芝麻



圖6-1-22 芝麻



圖6-1-23 六嘉麻油工廠



圖6-1-24 六嘉麻油工廠機械

#### 4. 黃麻

黃麻是重要性僅次於棉花的植物纖維，擁有多種用途。首先是用於原棉打包的包裝，其次是製成袋子或粗布，還可以織成窗簾、椅套、地毯、粗麻布和油布的襯背。本鄉於民國40至50年代皆種植黃麻，民國55年（1966）黃麻的種植面積

<sup>44</sup> 王瑞興，《安定鄉聚落的發展與變遷》（臺南大學臺灣文化研究所碩士論文，2008），頁180。

高達39.17公頃，產量為58,089公斤，但進入民國60年代後就不再種植黃麻，如表6-1-13所示。

### 5. 樹薯

樹薯又名木薯，民國50至60年代由於國內澱粉需求量增加，栽培面積逐年增多，在民國60年代達最高峰，本鄉亦在民國60年代種植樹薯，如表6-1-13所示。後因社會經濟結構改變，種植木薯利潤微薄，又受國外廉價進口澱粉之競爭，栽培面積逐趨下降。成熟的樹薯塊根中澱粉含量約30至40%，100公斤塊根約可得到20至25公斤澱粉。可供一般烹調或製造粉圓、肉圓、澱粉糖，以及高果糖糖漿，亦可供水產餌料及工業上修飾粉之加工原料。



圖6-1-25 樹薯澱粉製作過程

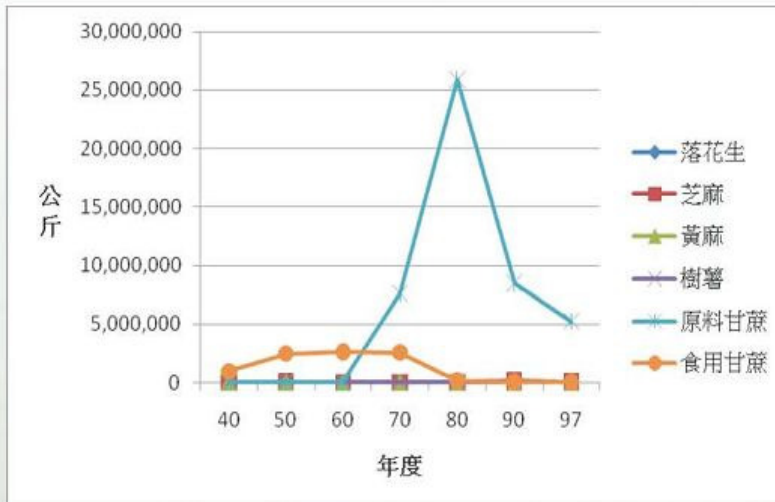


圖6-1-26 特用作物歷年產量變化圖

說明：本鄉特用作物產量最多以甘蔗為首，生食用甘蔗在民國70年代後日漸減少，而原料採苗甘蔗則在進入民國80年代同樣也逐年減少。

資料來源：臺南縣政府編印，《臺南縣統計要覽》，歷年度。

表6-1-13 本鄉特用作物歷年種植面積與產量統計 單位：公頃、公斤

年度 (民國)	面積 產量	落花生	芝麻	黃麻	樹薯	原料及 採苗甘蔗	甘蔗 (生食用)	其它特用 作物
40	面積	65	5	6.75	-	-	20	-
	產量	38,500	1,250	3,573	-	-	960,000	-
41	面積	16	4.5	40	-	-	22	-
	產量	9,350	810	25,331	-	-	1,100,000	-
42	面積	19	5.6	11	-	-	20	-
	產量	9,300	896	4,860	-	-	1,200,000	-
43	面積	78	-	20	-	-	5.6	-
	產量	50,000	-	9,000	-	-	268,800	-
44	面積	130	-	14.5	-	-	13.02	-
	產量	74,500	-	13,050	-	-	651,000	-
45	面積	125.5	-	12.25	-	-	14.82	-
	產量	51,700	-	11,025	-	-	741,000	-
46	面積	70.00	5.50	10.00	-	-	20.84	-
	產量	42,200	2,750	9,000	-	-	1,042,000	-
47	面積	50.00	32.10	11.00	-	-	24.83	-
	產量	34,000	16,050	9,900	-	-	1,241,500	-
48	面積	0.19	38.90	83.82	-	-	29.83	-
	產量	162	3,890	113,157	-	-	1,342,350	-
49	面積	-	55.60	101.21	-	-	38.10	-
	產量	-	27,800	111,331	-	-	1,905,000	-
50	面積	-	83.80	21.83	-	-	49.50	-
	產量	-	41,900	21,830	-	-	2,475,000	-
51	面積	-	93.60	19.72	-	-	65.12	-
	產量	-	46,800	23,664	-	-	3,256,000	-
52	面積	0.51	85.00	13.56	-	-	55.60	-
	產量	408	42,500	13,560	-	-	3,336,000	-
53	面積	7.50	50.00	40.66	-	-	42.00	-
	產量	5,400	25,000	30,177	-	-	2,940,000	-

54	面積	7.20	37.60	23.55	-	-	12.10	
	產量	7,470	18,806	35,373	-	-	847,000	
55	面積	5.90	32.20	39.17	-	-	16.30	-
	產量	6,195	6,440	58,089	-	-	1,141,000	-
56	面積	6.40	25.50	23.49	-	-	10.10	
	產量	8,000	13,005	35,490	-	-	717,100	
57	面積	-	49.60	29.40	-	-	20.40	
	產量	-	22,320	41,714	-	-	1,480,000	
58	面積	-	30.10	49.34	-	-	11.50	
	產量	-	12,040	80,251	-	-	713,000	
59	面積	-	25.10	44.79	-	-	28.40	
	產量	-	10,040	81,070	-	-	1,988,000	
60	面積	-	11.50	-	-	-	33.20	-
	產量	-	4,600	-	-	-	2,656,000	-
61	面積	-	19.00	-	-	-	22.50	
	產量	-	5,700	-	-	-	1,822,500	
62	面積	-	10.60	-	-	-	26.50	
	產量	-	6,360	-	-	-	2,199,500	
63	面積	-	12.00	-	-	-	39.50	
	產量	-	6,000	-	-	-	3,081,000	
64	面積	-	10.80	-	-	-	41.10	
	產量	-	1968	-	-	-	2,671,500	
65	面積	-	11.60	-	3.70	718.51	33.40	-
	產量	-	6,380	-	74,000	7,340,299	2,672,000	-
66	面積	-	8.40	-	4.20	754.96	21.40	-
	產量	-	3,780	-	84,000	9,601,563	1,712,000	-
67	面積	-	21.40	-	2.50	682.30	44.20	-
	產量	-	10,700	-	60,000	7,440,772	3,978,000	-
68	面積	-	29.80	-	-	654.83	39.80	-
	產量	-	19,708	-	31,500	7,995,414	3,024,800	-



69	種植	-	22.80	-	1.10	695.93	52.2	-
	產量	-	9,120	-	19,800	7,965,805	3,915,000	-
70	面積	-	12.60	-	1.10	678.25	39.70	-
	產量	-	7,056	-	19,800	7,605,686	2,580,500	-
71	面積	2.00	9.10	-	1.60	724.13	46.40	-
	產量	3,000	4,186	-	25,600	7,721,118	2,552,000	-
72	面積	5.00	4.90	-	0.60	437.02	66.30	-
	產量	6,840	980	-	13,200	4,617,337	4,641,000	-
73	面積	3.00	3.10	-	-	532.83	51.00	-
	產量	4,650	1,426	-	-	3,988,131	3,825,000	-
74	面積	5.00	11.10	-	-	426.92	51.00	-
	產量	8,000	5,550	-	-	46,010,449	3,672,000	-
75	面積	8.60	18.50	-	-	403.40	32.20	-
	產量	14,310	7,400	-	-	42,907,630	2,093,000	-
76	面積	7.60	15.50	-	-	473062	21.50	-
	產量	13,290	8,990	-	-	62,834,860	1,419,000	-
77	面積	12.00	17.00	-	-	389.45	3.00	-
	產量	19,950	9,976	-	-	57,162,360	162,500	-
78	面積	2.70	9.30	-	-	520.28	3.10	-
	產量	4,455	5,580	-	-	60,887,370	186,000	-
79	面積	1.70	24.90	-	-	302.01	4.50	-
	產量	2,960	9,960	-	-	3,020,100	270,000	-
80	面積	0.50	2.90	-	-	279.39	2.70	-
	產量	900	1,015	-	-	25,871,514	189,000	-
81	面積	4.50	11.30	-	-	329.50	2.30	-
	產量	7,600	5,650	-	-	36,956,940	115,000	-
82	面積	1.20	19.50	-	-	144.92	2.00	-
	產量	1,950	1,560	-	-	11,589,650	110,000	-
83	面積	2.00	-	-	-	281.91	1.80	-
	產量	3,000	-	-	-	33,160,000	108,000	-

84	面積	2.90	-	-	-	263.61	1.70	-
	產量	5,000	-	-	-	27,642,000	102,000	-
85	面積	8.20	-	-	-	246.00	1.60	2.00
	產量	16,000	-	-	-	27,926,000	93,000	11,000
86	面積	3.60	2.80	-	-	227.24	1.50	5.80
	產量	7,000	1,400	-	-	23,539,000	108,000	23,000
87	面積	5.90	7.00	-	-	177.63	1.30	6.20
	產量	11,000	3,500	-	-	17,192,000	98,000	25,000
88	面積	11.80	18.50	-	-	118.19	2.60	6.20
	產量	22,000	9,250	-	-	12,740,000	182,000	28,000
89	面積	17.30	157.20	-	-	78.50	2.60	5.20
	產量	32,870	78,600	-	-	7,636,000	182,000	21,060
90	面積	91.40	293.80	-	-	113.79	0.50	299.00
	產量	173,660	146,900	-	-	8,445,000	36,000	165,000
91	面積	17.40	84.00	-	-	102.78	7.40	90.20
	產量	33,060	42,000	-	-	7,744,380	532,800	65,800
92	面積	12.10	71.70	-	-	88.46	7.40	74.10
	產量	22,990	35,850	-	-	6,367,870	532,800	44,450
93	面積	4.00	25.80	-	-	32.51	1.70	28.20
	產量	7,600	12,900	-	-	2,533,080	122,400	21,500
94	面積	4.70	80.10	-	-	84.96	7.20	83.20
	產量	7,130	33,675	-	-	6,064,640	432,000	42,130
95	面積	3.60	36.70	-	-	79.09	4.60	39.80
	產量	6,840	18,350	-	-	5,175,660	331,200	23,160
96	面積	17.30	33.40	-	-	44.02	2.00	36.20
	產量	32,870	16,700	-	-	2,917,470	144,000	20,620
97	面積	13.30	71.40	-	-	77.01	0.40	75.70
	產量	25,270	37,050	-	-	5,254,460	28,800	39,290

說明：本鄉芝麻的種植面積與產量在民國85年後的統計表中不再出現，為劃入「其他特用作物」一欄中。民國85年以後芝麻的資料來自[http://agr.afa.gov.tw/afa/afa\\_frame.jsp](http://agr.afa.gov.tw/afa/afa_frame.jsp)農情報告資源網2010.07.15。

#### (四) 果品作物及蔬菜

隨著臺灣工業化的進展，經濟快速成長，國民所得增加，人民生活水準顯著提高，對於含多量維生素之果實、蔬菜之需要日漸迫切，因而臺灣的農業生產，亦有逐漸向果實、蔬菜方面發展之趨勢。<sup>45</sup>特別是新產品洋菇、蘆筍輸出的快速成長，已取代過去糖、米在輸出農業品中的重要地位，<sup>46</sup>根據本鄉耆老所言，民國64至65年（1975-1976）間本鄉也曾有約10公頃的土地種植洋菇。<sup>47</sup>

##### 1. 香蕉

民國50年代，香蕉亦是推動臺灣農村繁榮的幕後功臣之一，臺灣香蕉因具有獨特的風味，也贏得「香蕉王國」的美譽。本鄉在民國40至50年代也種植許多香蕉，如表6-1-14。但民國60年代以後，因菲律賓香蕉產業的崛起，及黃葉病的蔓延成災、生產成本的上揚等，臺灣香蕉在日本市場的佔有率大幅滑落。雖然昔日風光不再，香蕉迄今仍是臺灣外銷生鮮農產品的最大宗。表6-1-14可見，本鄉在民國60年後未見香蕉，民國90年代後朝向精緻農業的方向發展，從量的競爭到質的提升，民國97年（2008）本鄉仍有種植香蕉1.4公頃，產量為41,160公斤。

##### 2. 柚

本鄉柚類為文旦柚，盛產於民國50至60年代，在民國60年（1971）達到高峰，種植面積有4.9公頃，產量為47,650公斤，但之後即因利潤不佳而減產，如表6-1-14所示。文旦柚最早為清朝康熙40年（1701）由福建漳州引入栽植，而早期曾種植於嘉義、宜蘭等地區，至乾隆53年（1788）由安定鄭拐庄人黃灌，在其居住地栽培而得到有特殊甘味之文旦果實，至道光30年（1850），麻豆廷祖廟庄郭藥，向黃家分植6棵，栽植於庭前。<sup>48</sup>據本鄉耆老王文田所言，他小時候曾經種過文旦柚，而著名的麻豆文旦即是由安定鄭拐移植過去栽種。<sup>49</sup>

45 吳田泉，《臺灣農業史》（臺北：自立晚報社，1993），頁379。

46 同上註，頁383。

47 2009年11月01日於蘇厝長興宮，訪問前安定鄉農會總幹事郭天送先生所言。

48 臺南區農業改良場技術專刊87-6(No.78)-麻豆文旦栽培管理<http://book.tndais.gov.tw/Brochure/tech78.htm>，2010.09.13。

49 2009年10月11日於安定保安宮，訪問本鄉耆老王文田先生。



圖6-1-27 香蕉

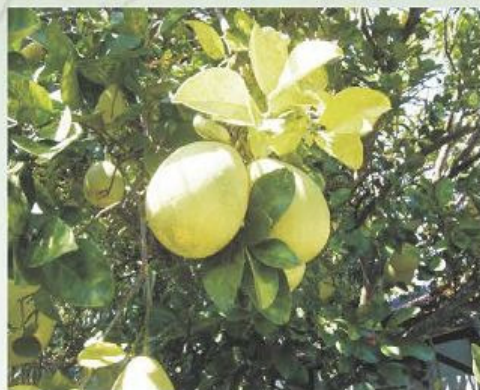


圖6-1-28 文旦柚

### 3. 柑橘

本鄉柑橘的產量，以民國65年（1976）種植面積最廣，為3.77公頃，產量為33,348公斤，但之後則維持在0.3公頃左右，如表6-1-14所示，產量雖不多，在民國97年（2008）種植面積仍有0.2公頃，產量為1,180公斤。

### 4. 芒果

臺灣地區最早的芒果是荷西時期，荷蘭人由南洋與華南引進種植。經馴化與選拔後，衍生許多品系，包括香檬、柴檬、肉檬、牛檬、花蓮檬、柿果檬等品種，經過多年栽培後，漸漸適應臺灣南部的氣候，一般通稱為土芒果、本地種或土檬。民國43年（1954）及民國59年（1970）農村復興委員會（農委會前身）從美國及其他各國引進約40個品種，其中自美國引進愛文（Irwin）、海頓（Haden）、凱特（Keitt）、聖心（Sensation）、吉祿（Zill），因為水土適應佳，栽培較多，愛文皮紅豔麗，產量穩定，成為臺灣栽培最廣泛的品種。本鄉芒果的種植在民國65至70年代曾有過生產高峰期，之後種植面積與產量逐年減少，如表6-1-14所示。進入民國90年代後，本鄉芒果的產量又大幅度的增加，民國97年（2008）種植面積6.2公頃，產量為49,600公斤。

### 5. 竹筍

採筍以清晨最好，以土面稍有龜裂，筍尖略有水氣潤濕土面，即為挖掘筍之處。切筍的位置在竹筍最肥大處上方1-2公分切斷為宜，避免切太低而傷害基部的筍芽，影響出筍量。本鄉在民國80年代後開始種植竹筍，民國97年（2008）竹筍的種植面積0.4公頃，產量為3,200公斤，如表6-1-15所示。

## 6. 蘆筍

蘆筍為溫帶地區的蔬菜作物，由於留母莖採收栽培法，克服貯藏根養分之蓄積與消耗，改變了溫帶地區栽培方式，使嫩莖採收期延長，單位面積產量增加。臺灣是第一個在熱帶及亞熱帶地區行經濟栽培的國家。食用的嫩莖由鱗芽發育長大而成。依採收時嫩莖的色澤，可分白蘆筍與綠蘆筍兩種。白蘆筍是未突出地面而採收嫩莖；綠蘆筍是突出地面上後經日光照射，使嫩莖變綠後採收。

本鄉在中山高速公路未建前，以白蘆筍為主，一年可達3萬公斤。中山高速公路建造時，挖曾文溪泥蓋高速公路，則改為綠蘆筍，其不只價格好，而且採收比白蘆筍輕鬆，與此地為沙地氣候、緯度有關，前景頗佳，農會亦以無償供筍苗改善農民經濟。<sup>50</sup>本鄉的蘆筍一年可三收，每年3至7月產量較多，接著8至9月、11月左右均可採收，12月至隔年2月則是蘆筍的休眠期。

民國97年（2008）本鄉綠蘆筍種植面積31.1公頃，產量為93,300公斤，如表6-1-15所示。本鄉的綠蘆筍選自臺南3號及臺南4號種子，嫩莖肥大、甜度高、脆嫩度佳、色澤翠綠、纖維含量低於1%，口感好、風味佳，深受好評。

## 7. 甘藍

甘藍即包心菜、高麗菜，本鄉的甘藍種植面積及產量仍逐年上升，其為消費市場不可或缺的蔬菜種類。甘藍芽之生產則為多次採收之生產方式，第一次採收略為結球之主芽，促使側芽產生小葉球，再逐次採收側球。甘藍不僅可炒食、煮食、涼拌做成不同菜餚，也可做成泡菜、醃漬或製乾菜等不同加工區。本鄉在民國85年（1996）甘藍的種植面積為1.5公頃，產量為42,000公斤，至民國97年（2008）種植面積增加到24.2公頃，產量為1,089,000公斤，如表6-1-15所示。

## 8. 西瓜

民國80年代後本鄉的曾文溪畔為西瓜主要種植區，且西瓜的種植面積與產量逐年增加，此因西瓜的國內市場大，比較不受進口農產品之影響。因此，未來西瓜產業仍舊具有發展潛力。民國85年（1996）本鄉西瓜種植面積187.7公頃，產量為2,719,000公斤，至民國97年（2008）種植面積高達269.4公頃，產量為3,232,800公斤，如表6-1-15所示。

近幾年本鄉栽種的新品種紅肉小西瓜「嬌蜜」已經上市，甜度高達12度以

50 2009年11月01日於蘇厝長興宮，訪問前安定鄉農會總幹事郭天送先生所言。