



# 臺南市將軍區公所 113年推動臺南市將軍區海洋 產業觀光發展計畫 第二次專家會議



中華海洋觀光推廣與農業特色振興協會  
Marine Industry and Local Culture Revitalizing Association of China

# 第二次專家會議-議程表

名稱	「臺南市將軍區海洋產業推動藍圖」第二次專家會議	
日期	113年9月19日(四) 14:00	
地點	將軍區公所3樓大禮堂	
與會人員	將軍區海洋產業及觀光發展相關單位	
時間	主題	備註
10:00-10:10	會議說明、來賓致詞	主持人
10:10-10:30	計畫推動進度與藍圖規畫說明簡報	執行團隊
10:30-12:00	共識會議交流討論及意見蒐集	與會來賓

# 簡報大綱



1 前次會議摘要

3 藍圖規畫說明

2 計畫推動進度

4 綜合討論及建議



## 一、計畫說明

## 計畫目的

國家海洋政策  
白皮書



將軍區資源



本計畫



- **2020國家海洋政策白皮書**明確提出我國海洋事務發展願景與政策目標，並扣合海洋基本法條文，擘劃政府海洋政策藍圖，作為各部會及地方政府推動海洋事務之依據。

在海洋產業推動藍圖上，首先盤點將軍區海洋產業資源，對於自然資源、人力資源和物產資源進行評估和調查，再者凝聚地方發展共識，完成**臺南市將軍區海洋產業推動藍圖**。

- 有鑒於此，為積極落實達到民眾知海、近海、進海的目標，臺南市將軍區區公所，第一年區域發展計畫除凝聚將軍區在地產業社群發展意識共同推動區域產業藍圖，特規劃「**113年推動臺南市將軍區海洋產業觀光發展計畫**」，擬委託國內具優良信譽及工作實績之專業服務廠商辦理。

# 一、前次會議摘要

## 馬沙溝社區與舊漁港區

- 馬沙溝社區與舊漁港區馬沙溝社區人行步道沿線目前**缺少公用廁所**，**建議增設以提高遊客便利性**。
- 馬沙溝舊漁港因**缺乏經營單位**，現場多草叢生，**流浪犬頻繁出沒**。考慮到人行步道的安全，需制定有效的管理對策。
- 舊漁港周邊於假日吸引眾多釣客，顯示其具有**發展為觀光點的潛力**，**建議與將軍區舊漁港聯合開發**。
- 建議將**舊漁港（安檢所）**開放予有**意向的廠商租用**，以此活化該區域。
- 舊漁港至青鯤鯓路段雖設有**自行車道**，但沿途**基礎設施尚未完善**。建議**增設景點指引牌、公共廁所及遮蔭休息站等設施**，以促進遊客遊憩活動。



# 一、前次會議摘要

## 將軍漁港、跳島遊程 與濱海遊憩區

- 將軍吼夏日音樂節成功吸引人潮，建議進一步開發將軍景點及住宿，以完善將軍區的觀光條件。
- 考慮到將軍吼夏日音樂節在活動期間帶來的觀光人潮，建議規劃更多長期吸引遊客停留與消費的設施或活動。
- 計劃開發市集攤位空間及觀光設施，並新建五星級公共廁所及公車路線，以提高交通便利性和景點的吸引力。
- 雖然將軍吼夏日音樂節吸引大量人潮，但為了留住遊客並促進在地消費，需要實施一系列措施。



# 一、前次會議摘要

## 北航道古運河巡航

- 扇形鹽田至將軍漁港區域沿線應系統性地投入觀光旅遊設施，以促進地方經濟發展。
- 青鯤鯓扇形鹽田至將軍馬沙溝舊漁港沿線道路上的砂石車及圖釘對自行車騎士構成危險，建議鋪設自行車專用道、設置自行車休息站或生態導覽教室，增進安全與環境教育。



# 一、前次會議摘要

## 青鯤鯓社區及 扇型鹽田地景環教園區

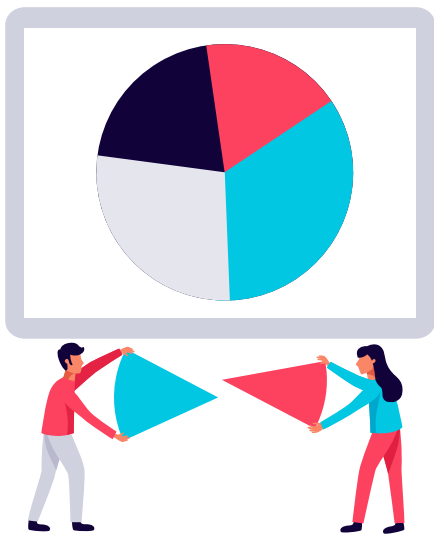
- 青鯤鯓社區新建海水淡化廠，需關注其滷水外放對環境生態及居民漁業的**潛在影響**。
- 建議在扇形鹽田**設置觀景平台**，吸引遊客賞景。
- 青鯤鯓朝天宮後方腹地適合開發為**親子遊憩的海洋特色公園**。
- 青鯤鯓北邊鹽田（風鈴屋旁）為國有土地，目前正在努力爭取將此地轉化為攤位、停車場或其他觀光設施，需加強管理以避免廢棄物非法傾倒。
- 建議在扇形鹽田與青鯤鯓社區間建設觀光吊橋，以吸引遊客欣賞將軍沿海景色。
- 早期從青山漁港開始推動的環境教育已擴展至扇形鹽田，為當地學生提供雙語導覽訓練，這些活動可能吸引更多遊客體驗。





## 二、執行期程規劃

### 項目說明



## 臺南市將軍區海洋產業推動藍圖

- 海洋產業資源盤點
- 地方發展共識凝聚
- 未來發展策略藍圖

資源盤點(4-7月)

策略藍圖(7-10月)

共識會議(7-9月)

### 三、藍圖規畫說明

#### 將軍區海洋產業四大重點場域發展

- 1 馬沙溝社區、舊漁港與濱海遊憩區
- 2 將軍漁港魚市場、觀光海樓與跳島遊程
- 3 北航道古運河巡航
- 4 青鯤鯓社區及扇型鹽田地景環教園區



將軍區  
海洋產業  
發展課題與  
核心

推廣海洋  
文化與教  
育

營造海洋  
產業發展  
環境

建置將軍區特  
色品牌

### 三、藍圖規畫說明

### 馬沙溝社區與舊漁港區



馬沙溝舊漁港的安檢所



七股鹽場第一生產分區



### 三、藍圖規畫說明

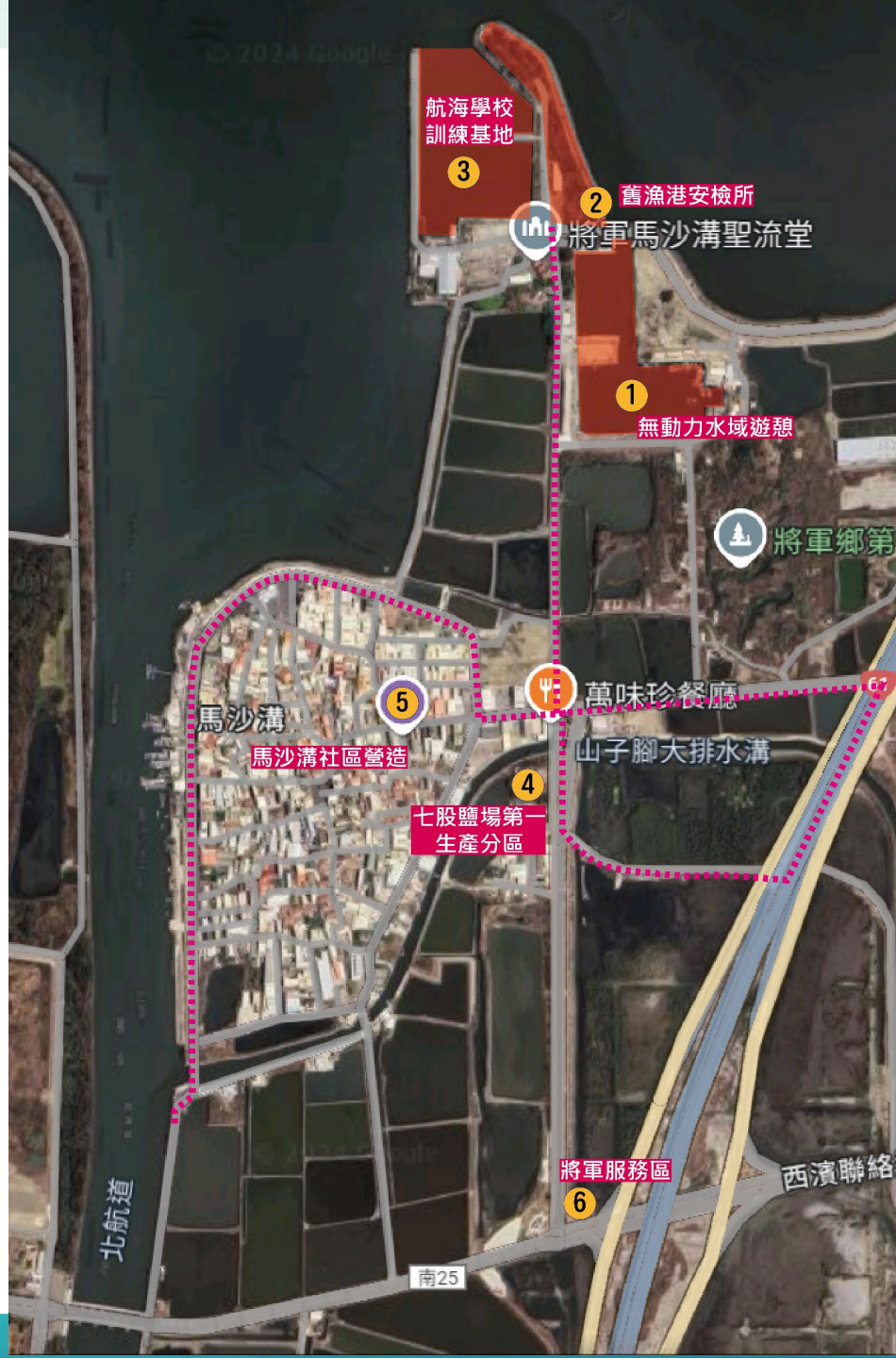
#### 馬沙溝社區與舊漁港區

##### { 短期目標 }

圖示	短期	權責單位
2	舊漁港安檢所及周邊腹地再利用	財政部國有財產署 臺南市政府漁港及近海管理所 將軍區公所
5	推動馬沙溝社區海洋、文化與生態小旅行	臺南市政府觀光旅遊局 將軍區公所

##### { 中長期目標 }

圖示	中長期	權責單位
1	加強舊馬沙溝漁港港灣地景，設置無動力專用碼頭	雲嘉南濱海國家風景區管理處 臺南市政府漁港及近海管理所 財政部國有財產署
2	閒置空間改善，設置海洋牧場，提供住宿、飲食、遊憩、室內外學習教室	雲嘉南濱海國家風景區管理處 臺南市政府漁港及近海管理所 財政部國有財產署
3	設置遊艇港口或航海學校訓練基地	雲嘉南濱海國家風景區管理處 臺南市政府漁港及近海管理所 財政部國有財產署
4	<b>活化七股鹽場第一生產分區閒置空間</b>	將軍區公所
6	台61線西濱快速公路台南將軍服務區導客進入社區	雲嘉南濱海國家風景區管理處 將軍區公所



### 三、藍圖規畫說明

### 將軍漁港、跳島遊程與濱海遊憩區



### 三、藍圖規畫說明

#### 將軍漁港、跳島遊程與濱海遊憩區

##### { 短期目標 }

圖示	短期	權責單位
1與2	將軍漁港入口意象和改善環境設施	臺南市政府觀光旅遊局 臺南市漁港及近海管理所
粉紅色虛線	環港連續林蔭綠廊，自行車綠廊為主	臺南市政府觀光旅遊局 臺南市政府漁港及近海管理所
9	馬沙溝遊憩區設置入口意象與停車空間	臺南市政府觀光旅遊局 臺南市漁港及近海管理所
4與5	跳島及水陸轉運服務驛站(船之棧)設置後續規劃/商三土地 <b>使用項目是否可增加住宿</b>	臺南市漁港及近海管理所
無	臺南市將軍漁港用地變更開發計畫及漁港計畫變更修訂	臺南市政府農業局 臺南市漁港及近海管理所

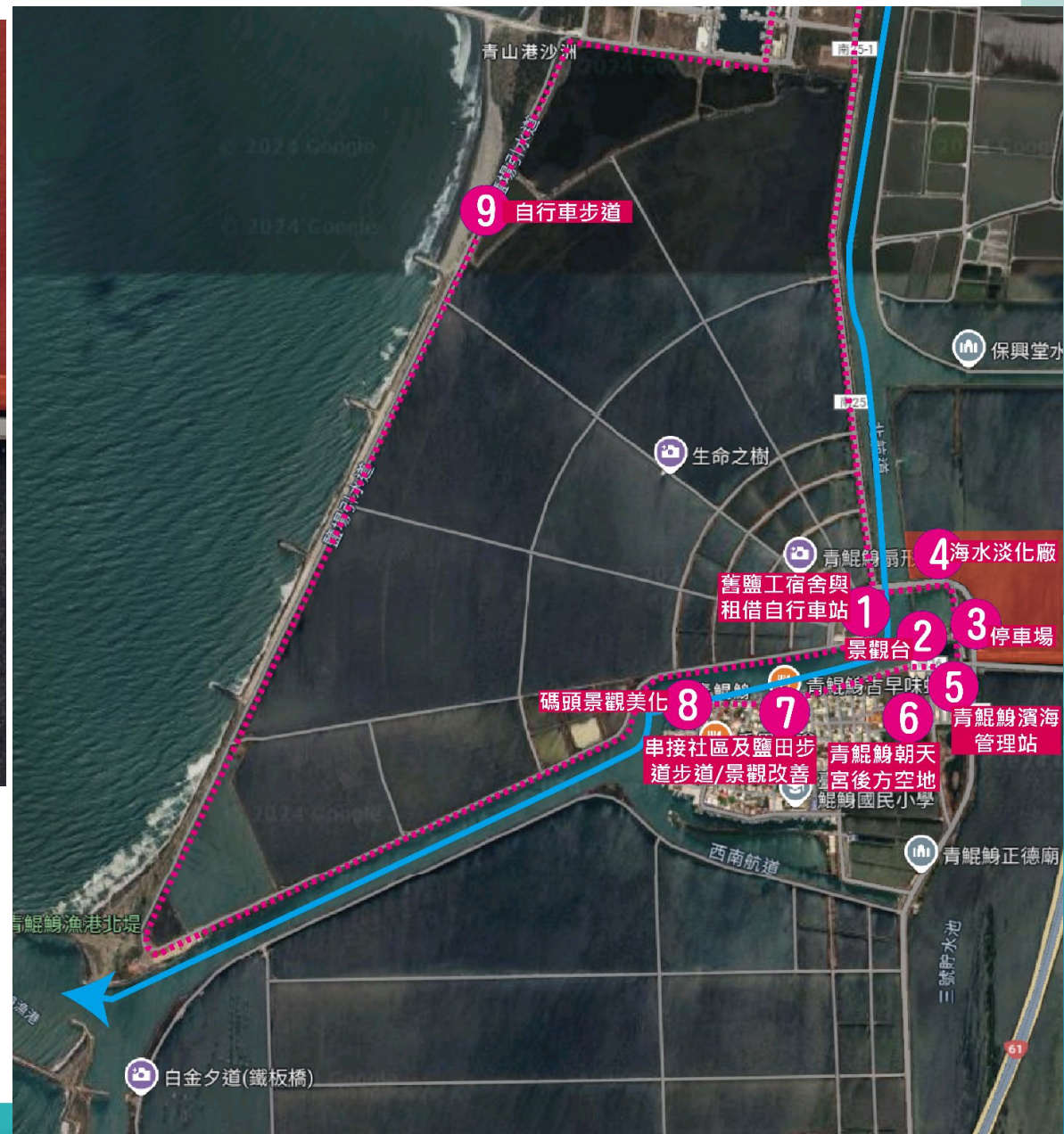
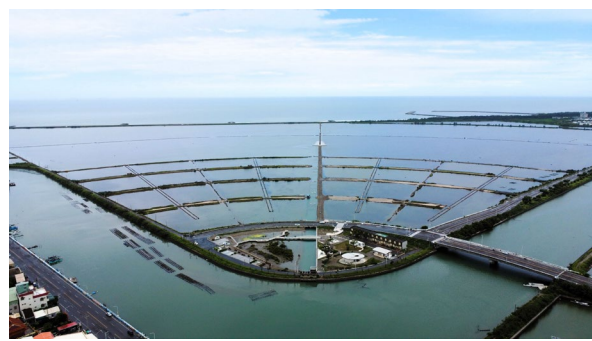
##### { 中長期目標 }

圖示	中長期	權責單位
8	酒店觀光區	臺南市政府觀光旅遊局 臺南市漁港及近海管理所
6	遊艇港及多功能觀光港區 (漁民協調、碼頭、休憩區等)	臺南市政府觀光旅遊局 臺南市漁港及近海管理所
10	發展馬沙溝遊憩區北面防風林秘境	臺南市政府觀光旅遊局 經濟部水利署第六河川分署
3	T-bike或電動自行車設站(海鮮魚市大樓旁停車場)	雲嘉南濱海國家風景區管理處 臺南市漁港及近海管理所
7	智慧水產加工中心發展觀光工廠或環境教育場所	臺南市政府農業局



### 三、藍圖規畫說明

### 青鯤鯨社區及扇型鹽田地景環教園區



## 短期目標

圖示	短期	權責單位
1	扇鹽周邊環狀自行車系統(租借站設置扇形鹽田鹽工宿舍停車場)	臺南市政府觀光旅遊局
無	推廣鹽田生態、社區或魚市場體驗活動	臺南市政府觀光旅遊局 將軍區公所
5	活化青鯤鯓濱海管理站閒置空間	臺南市政府觀光旅遊局
9	扇形鹽田至將軍漁港環狀自行車道(還有一小段未完成)	臺南市政府觀光旅遊局 水利署第六河川局 農業部林業及自然保育署

## 中長期目標

圖示	中長期	權責單位
1	舊鹽工宿舍活化，推動鹽業文化地景之環教場所	臺南市政府觀光旅遊局 將軍區公所
1或2或4	觀景解說平台(景觀台)及周邊環境改善	臺南市政府觀光旅遊局 財政部國有財產署 經濟部水利署 台江國家公園管理處
3	興建停車場(風鈴屋旁)	財政部國有財產署
4	海水淡化廠環境教育推廣	經濟部水利署 將軍區公所
6	活化將軍青鯤鯓朝天宮後方空地	財政部國有財產署
7	串接社區及鹽田步道/景觀改善	臺南市政府觀光旅遊局 臺南市政府漁港及近海管理所 將軍區公所
8	配合興建碼頭的周圍景觀美化	臺南市政府觀光旅遊局 臺南市政府漁港及近海管理所 將軍區公所

## 三、藍圖規畫說明

### 青鯤鯓社區及扇型鹽田地景環教園區





### 三、藍圖規畫說明

### 北航道古運河巡航

財政部國有財產署 1

馬沙溝段-設置碼頭及周邊環境改善



青鯤鯓漁港

青山漁港

2 設置碼頭

臺南市漁港及近海管理所

陸域景觀規劃

西南航道



1 碼頭  
馬沙溝段-設置碼頭及周邊環境改善

2 碼頭  
青鯤鯓段-設置碼頭及周邊環境改善

西南航道

南航道

### 三、藍圖規畫說明

#### 北航道古運河巡航

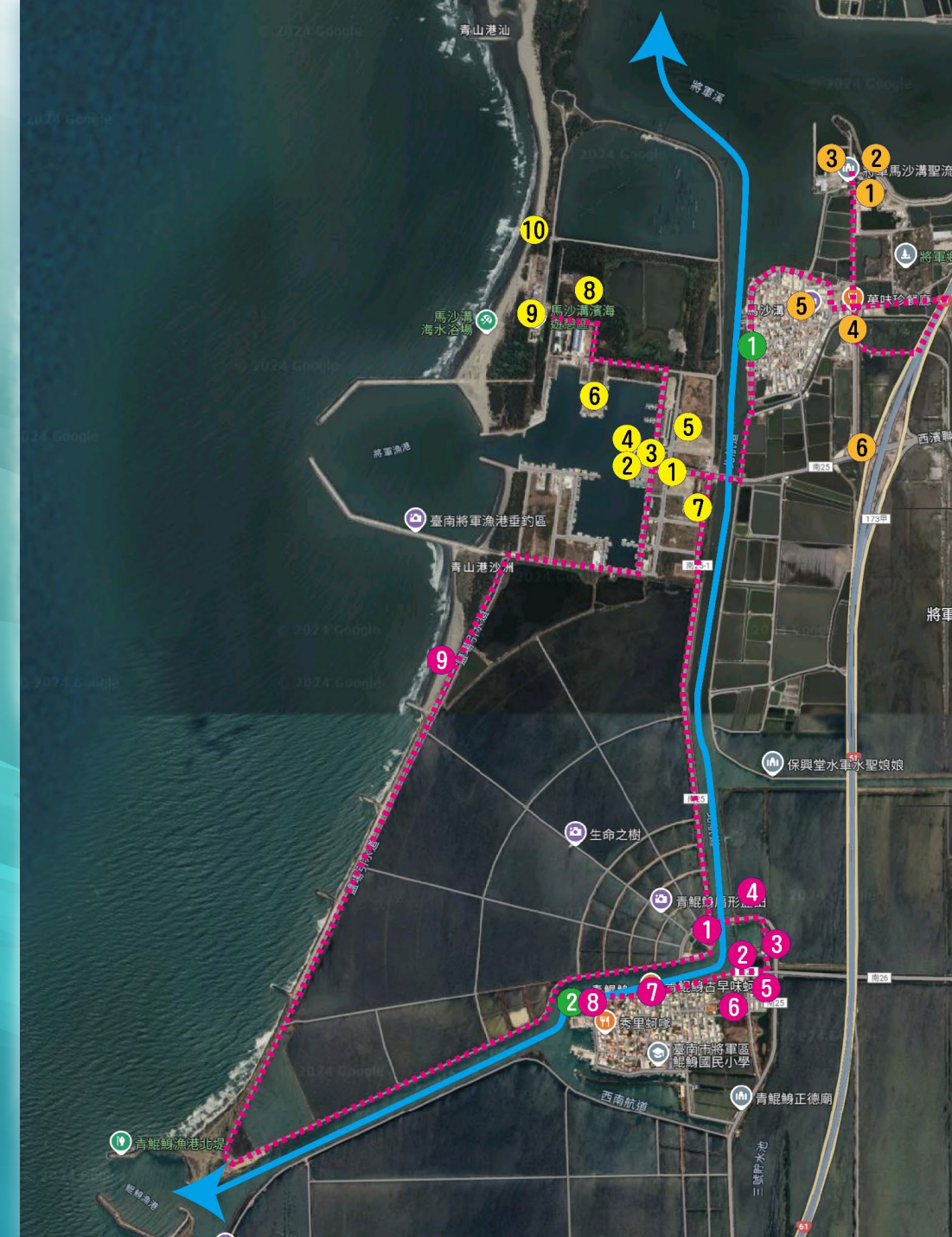
#### { 短期目標 }

圖示	短期	權責單位
1	馬沙溝段(水域與陸域)-設置碼頭及周邊環境改善	雲嘉南濱海國家風景區管理處 國有財產署
藍色實線	推廣多樣水上活動	雲嘉南濱海國家風景區管理處
粉紅色虛線	北航道自行車路線沿路基礎建設(陸域)	臺南市政府觀光旅遊局 將軍區公所

#### { 中長期目標 }

圖示	短期	權責單位
2	青鯤鯓段(水域)-設置碼頭及周邊環境改善	雲嘉南濱海國家風景區管理處 臺南市漁港及近海管理所





目錄.....	I	2.8 將軍區土地使用分區及土地利用現況.....	60
圖目錄.....	III	2.9 彙整面臨課題與解決對策.....	68
表目錄.....	VIII	<b>第3章 海洋產業與觀光課題與對策.....</b>	<b>70</b>
<b>第1章 計畫背景.....</b>	<b>1</b>	3.1 將軍區訪視與共識會意見.....	70
1.1 計畫目標.....	1	3.1.1 將軍區訪視.....	70
1.2 計畫範圍.....	2	3.1.2 彙整共識會意見.....	83
1.3 架構說明.....	3	3.2 營造海洋產業發展環境.....	86
<b>第2章 將軍區海洋環境DNA盤點.....</b>	<b>4</b>	3.2.1 活化將軍區海洋休憩環境.....	87
2.1 上位及相關計畫.....	4	3.2.2 串聯將軍區海洋休憩廊帶.....	111
2.1.1 臺南市國土計畫(節錄將軍區).....	4	3.3 建置將軍區特色品牌.....	113
2.1.2 重要相關計畫.....	7	3.3.1 自行車鹽田生態之旅.....	113
2.2 第一鏈DNA(人).....	12	3.3.2 內島港口串聯特色品牌.....	113
2.2.1 將軍區人口結構分析.....	12	3.3.3 南方四島跳島特色品牌.....	113
2.2.2 將軍區在地組織.....	14	3.3.4 將軍區的四季主題旅遊.....	113
2.3 第二鏈DNA(文).....	16	3.4 推廣海洋文化與教育.....	114
2.3.1 歷史發展.....	16	3.4.1 海洋歷史文化特色主題.....	114
2.3.2 宗教信仰.....	17	3.4.2 海洋文化多元發展，水域遊憩.....	114
2.3.3 傳統文化.....	22	3.4.3 海洋環境教育.....	114
2.3.4 將軍區特色活動.....	24	<b>第4章 未來展望.....</b>	<b>115</b>
2.3.5 將軍區學校分布.....	27	4.1 將軍區海洋產業推動藍圖.....	115
2.4 第三鏈DNA(地).....	28	4.2 短中長期推動方案.....	116
2.4.1 氣候.....	28	4.2.1 短期推動方案.....	116
2.4.2 水域環境.....	29	4.2.2 中長期推動方案.....	116
2.4.3 將軍區淹水地區.....	34	<b>參考文獻.....</b>	<b>117</b>
2.4.4 生態資源.....	35		
2.4.5 交通系統.....	43		
2.5 第四鏈DNA(產).....	46		
2.5.1 第一級產業.....	46		
2.5.2 第二級與第三級產業.....	48		
2.5.3 將軍區特色物產.....	49		
2.6 第五鏈DNA(景).....	52		
2.6.1 將軍區景點.....	52		
2.6.2 將軍區特色美食.....	57		
2.7 海水淡化廠.....	59		

# Thank You

- 簡報結束
- 敬請指導



中華海洋觀光推廣與農業特色振興協會  
Marine Industry and Local Culture Revitalizing Association of China

