

統計應用分析報告

臺南市新化區

106 年人口結構與特性分析

臺南市新化區公所

107 年 5 月

摘要

- 一、106 年底本區現住人口數為 43,630 人，較 105 年 43,727 人減少 97 人(-0.22%)，其中男性為 22,241 人(50.98%)、女性為 21,389 人(49.02%)。人口分布以太平里 5,175 人最多(11.86%)，其次為東榮里 4,607 人(10.56%)，協興里 3,906 人(8.95%)再次之，中央里 442 人(1.01%)最少。
- 二、由近七年戶數資料觀察，本區現住戶數有逐年遞增趨勢，而戶量卻是逐年遞減，顯示本區已由傳統大家庭生活模式逐漸減少，取而代之的是小家庭生活模式。
- 三、由近七年性比例觀察，本區性比例均高於 100，表示本區男性人口數均大於女性人口數，且除 100 年 104.77 至 101 年 105.26 有增加外，爾後年度逐年遞減至 106 年 103.98，顯示本區每百名女性人口所當男性人數減少。
- 四、106 年底本區老年人口結構比為 15.67%，較 105 年 14.88%增加 0.79 個百分點，且近七年老年人口結構比有逐年遞增趨勢，由 100 年 12.55%逐年遞增至 106 年 15.67%，近七年增加 3.12 個百分點，顯示本區已進入高齡化社會。
- 五、觀察近七年本區獨居老人人數變化情形，由 100 年 63 人逐年遞減至 105 年 29 人，惟 106 年 33 人增加 4 人(13.79%)，近七年獨居老人人數減少 30 人(-47.62%)，顯示近年來本區獨居老人人數較縣市合併初期已有明顯減少。
- 六、近七年本區自然增加率，僅有 101 年 1.34‰為正值，除 101 年出生人數大於死亡人數外，其餘年度均為死亡人數大於出生人數；另外近七年本區社會增加率，僅有 104 年 1.44‰為正值，除 104 年遷入人數大於遷出人數外，其餘年度均為遷出人數大於遷入人數。

目 錄

壹、前言	1
貳、人口靜態概況	2
一、現住人口數與分布概況	2
二、戶數與戶量	2
三、性比例概況	3
四、現住人口年齡結構	5
五、獨居老人人數概況	6
參、人口動態概況	8
一、出生人數及粗出生率	8
二、死亡人數及粗死亡率	8
三、自然增加率	8
四、社會增加率	9
五、粗結婚率與粗離婚率	9
肆、結論	10

人口結構與特性分析

壹、前言

人口統計是研究各項人口問題的重要工具，人口是政府施政對象，亦是社會安定、經濟發展改善的推手，透過各項人口統計資料的蒐集與分析，作為政府制訂各項政策及施政決策之參考依據，故穩定的人口結構更是各國所要追求的目標之一。

人口統計主要係以顯示一地之人口數量、分布情形、結構、變遷、特徵(社經及其他特徵等)及其變動情形，據此分析結果。如人口數量多寡與密度等，不僅直接影響當地生活品質與地區性發展，更會影響整體空間運用、環境汙染、社會治安等問題；人口年齡結構及性別等，更可能影響當地經濟活動與種類的發展，更是評估地區發展潛能的重要指標。

本篇分析係以本區 100 年至 106 年人口趨勢及現況，運用人口分布、戶數、性別、年齡分配及人口動態等數據資料，藉以分析本區人口結構、特性及趨勢概況，以期能供相關政策制訂及規劃之參考。

貳、人口靜態概況

一、現住人口數與分布概況

(一)現住人口數

106 年底本區現住人口數為 43,630 人，較 105 年 43,727 人減少 97 人(-0.22%)，其中男性為 22,241 人(50.98%)、女性為 21,389 人(49.02%)。人口分布以太平里 5,175 人最多(11.86%)，其次為東榮里 4,607 人(10.56%)，協興里 3,906 人(8.95%)再次之，中央里 442 人(1.01%)最少。

由近 7 年本區人口數觀察，由 100 年 44,023 人減少至 106 年 43,630 人，近七年總計減少 393 人(-0.89%)。(詳表 1、圖 1)

(二)人口密度

106 年底本區人口密度平均每平方公里 703.05 人，較 105 年每平方公里 704.62 人減少 1.57 人(-0.22%)，按本區各里別觀察，以中央里每平方公里 26,467.07 人最高，其次為清水里 17,075.47 人，武安里 16,201.37 人再次之，礁坑里 91.40 人最低，本區最高與最低人口密度倍數高達 289.57 倍，顯示本區人口分布不均。

二、戶數與戶量

(一)戶數

106 年底本區現住戶數為 14,448 戶，較 105 年 14,354 戶增加 94 戶(0.65%)，若按本區各里別觀察，以太平里 1,735 戶最多(12.01%)，其次為東榮里 1,676 戶(11.60%)，豐榮里 1,245 戶(8.62%)再次之，中央里 178 戶(1.23%)最少。

由近七年戶數資料觀察，本區現住戶數有逐年遞增趨勢，由 100 年 13,831 戶逐年增加至 106 年 14,448 戶，近七年總計增加 617 戶(4.46%)。

(二)戶量

106 年底本區戶量為每戶 3.02 人，較 105 年每戶 3.05 人，平均每戶減少 0.03 人，若按本區各里別觀察平均每戶人口戶量，以 唵口里及崙頂里每戶 3.38 人最高，併列前兩大里，羊林里每戶 3.25 人再次之，大坑里每戶 2.45 人最低。

由近七年戶量資料觀察，本區戶量有逐年遞減趨勢，由 100 年每戶 3.18 人逐年減少至 106 年每戶 3.02 人，近七年平均每戶減少 0.16 人。(詳表一)

三、性比例概況

106 年本區性比例為 103.98，若按各里別性比例觀察，其中以礁坑里 127.70 最高，其次為竹林里 122.82，崙頂里 117.34 再次之，中央里 95.58 最低。

由近七年性比例觀察，本區性比例均高於 100，表示男性人口數均大於女性人口數；觀察發現本區性比例自 100 年 104.77 至 101 年 105.26 有增加外，101 年 105.26 逐年遞減至 106 年 103.98，顯示近七年來本區每百名女性人口數所當男性人口數減少 0.79 人。(詳表 1)

表 1 近七年本區現住戶口、人口密度及性比例概況表

年底及里別	面積 (平方公里)	村里數 (個)	鄰數 (個)	現住戶口			戶量 (人/戶)	人口密度 (每平方公里人數)	性比例 (每百女子所當男子數) (女=100)	
				戶數 (戶)	人口數(人)					
					合計	男				女
100年	62.0579	20	253	13,831	44,023	22,524	21,499	3.18	709.39	104.77
101年	62.0579	20	253	13,984	43,940	22,533	21,407	3.14	708.05	105.26
102年	62.0579	20	253	14,069	43,836	22,448	21,388	3.12	706.37	104.96
103年	62.0579	20	253	14,203	43,782	22,385	21,397	3.08	705.50	104.62
104年	62.0579	20	253	14,294	43,828	22,366	21,462	3.07	706.24	104.21
105年	62.0579	20	253	14,354	43,727	22,291	21,436	3.05	704.62	103.99
106年	62.0579	20	253	14,448	43,630	22,241	21,389	3.02	703.05	103.98
大坑里	4.1836	1	11	203	498	267	231	2.45	119.04	115.58
山腳里	8.4261	1	11	536	1,701	879	822	3.17	201.87	106.93
中央里	0.0167	1	6	178	442	216	226	2.48	26,467.07	95.58
太平里	2.1316	1	17	1,735	5,175	2,578	2,597	2.98	2,427.75	99.27
北勢里	1.6952	1	8	574	1,675	853	822	2.92	988.08	103.77
全興里	2.3628	1	21	1,004	3,240	1,640	1,600	3.23	1,371.25	102.50
竹林里	0.0534	1	6	182	459	253	206	2.52	8,595.51	122.82
羊林里	7.5934	1	7	324	1,054	567	487	3.25	138.80	116.43
協興里	0.3715	1	16	1,231	3,906	1,942	1,964	3.17	10,514.13	98.88
東榮里	2.8044	1	34	1,676	4,607	2,341	2,266	2.75	1,642.78	103.31
武安里	0.1311	1	14	752	2,124	1,046	1,078	2.82	16,201.37	97.03
知義里	6.1338	1	16	869	2,495	1,305	1,190	2.87	406.76	109.66
崙頂里	0.7685	1	11	687	2,319	1,252	1,067	3.38	3,017.57	117.34
清水里	0.0636	1	8	362	1,086	558	528	3.00	17,075.47	105.68
礁坑里	12.2317	1	13	401	1,118	627	491	2.79	91.40	127.70
豐榮里	0.9756	1	13	1,245	3,897	1,965	1,932	3.13	3,994.46	101.71
護國里	3.7548	1	11	695	2,123	1,076	1,047	3.05	565.41	102.77
觀音里	0.0715	1	7	228	624	310	314	2.74	8,727.27	98.73
噶口里	1.4269	1	11	770	2,604	1,304	1,300	3.38	1,824.94	100.31
那拔里	6.8617	1	12	796	2,483	1,262	1,221	3.12	361.86	103.36

資料來源：臺南市政府民政局

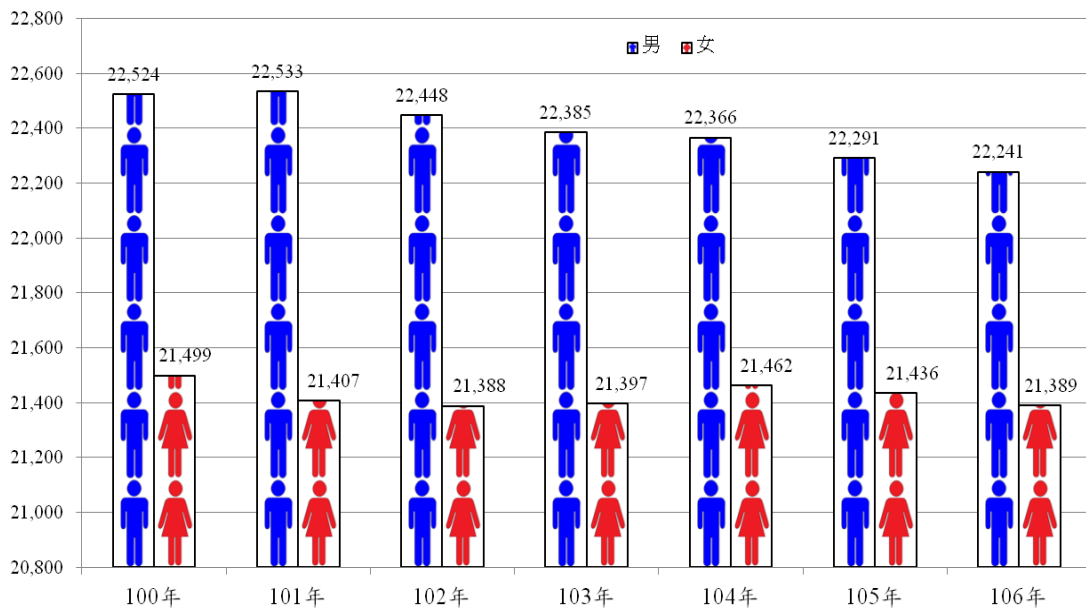


圖 1 近七年本區兩性現住人口數

四、現住人口年齡結構

本節將本區現住人口分為幼年人口(0-14 歲)、青壯年人口(15-64 歲)及老年人口(65 歲以上)等三個年齡層進行分析現住人口年齡結構變化及老化指數進行探討，分析情形如下：

(一)現住人口年齡結構變化情形

1. 幼年人口

106 年底本區幼年人口數(0-14 歲)為 4,949 人，較 105 年 5,021 人減少 72 人(-1.43%)，較 100 年 5,907 人減少 958 人(-16.22%)。

106 年底本區幼年人口結構比為 11.34%，較 105 年 11.48% 減少 0.14 個百分點，由近七年幼年人口結構比觀察，有逐年遞減趨勢，由 100 年 13.42%逐年遞減至 106 年 11.34%，近七年減少 2.08 個百分點。(詳表 2)

2. 青壯年人口

青壯年人口為主要勞動力人口，106 年底本區青壯年人口數(15-64 歲)31,844 人，較 105 年 32,200 人減少 356 人(-1.11%)，較 100 年 32,592 人減少 748 人(-2.30%)。

106 年底本區青壯年人口結構比為 72.99%，較 105 年 73.64% 減少 0.65 個百分點，由近七年青壯年人口結構比觀察，除 100 年 74.03%增加至 101 年 74.37%外，101 年 74.37%逐年遞減至 106 年 72.99%，近七年減少 1.04 個百分點。(詳表 2)

3. 老年人口

106 年本區老年人口數(65 歲以上)為 6,837 人，較 105 年 6,506 人增加 331 人(5.09%)，較 100 年 5,524 人增加 1,313 人(23.77%)。

106 年底本區老年人口結構比為 15.67%，較 105 年 14.88% 增加 0.79 個百分點，由近七年老年人口結構比觀察，有逐年遞增趨勢，由 100 年 12.55%逐年遞增至 106 年 15.67%，近七年增加 3.12 個百分點。(詳表 2)

(二)老化指數

老化指數為老年人口對幼年人口的比，當老年人口大於幼年人口時，老化指數會大於 100，藉此觀察本區老化情形。由近七年本區老化指數觀察，老化指數有逐年增加趨勢，僅 100 年老化指數低於 100 外，其餘皆高於 100，表示老年人口對於幼年人口有逐年增加趨勢外，自 101 年起本區老年人口均大於幼年人口。(詳表 2)

五、獨居老人人數概況

觀察近七年本區獨居老人人數變化情形，由 100 年 63 人逐年遞減至 105 年 29 人，惟 106 年 33 人增加 4 人(13.79%)，近七年獨居老人人數減少 30 人(-47.62%)，顯示近年來本區獨居老人人數較縣市合併初期已有明顯減少。(詳表 2)

表 2 近七年本區現住人口年齡結構表

年底別及里別	年齡分配						扶老比	扶幼比	扶養比	老化指數	獨居老人人數(人)
	0-14歲		15-64歲		65歲以上						
	(人)	(%)	(人)	(%)	(人)	(%)					
100年	5,907	13.42	32,592	74.03	5,524	12.55	16.95	18.12	35.07	93.52	63
101年	5,628	12.81	32,680	74.37	5,632	12.82	17.23	17.22	34.46	100.07	58
102年	5,462	12.46	32,573	74.31	5,801	13.23	17.81	16.77	34.58	106.21	51
103年	5,278	12.06	32,528	74.30	5,976	13.65	18.37	16.23	34.60	113.22	36
104年	5,091	11.62	32,518	74.19	6,219	14.19	19.12	15.66	34.78	122.16	30
105年	5,021	11.48	32,200	73.64	6,506	14.88	20.20	15.59	35.80	129.58	29
106年	4,949	11.34	31,844	72.99	6,837	15.67	21.47	15.54	37.01	138.15	33

資料來源：臺南市政府民政局、社會局

說明：本表獨居老人人數係指本區列冊需關懷之獨居老人人數。

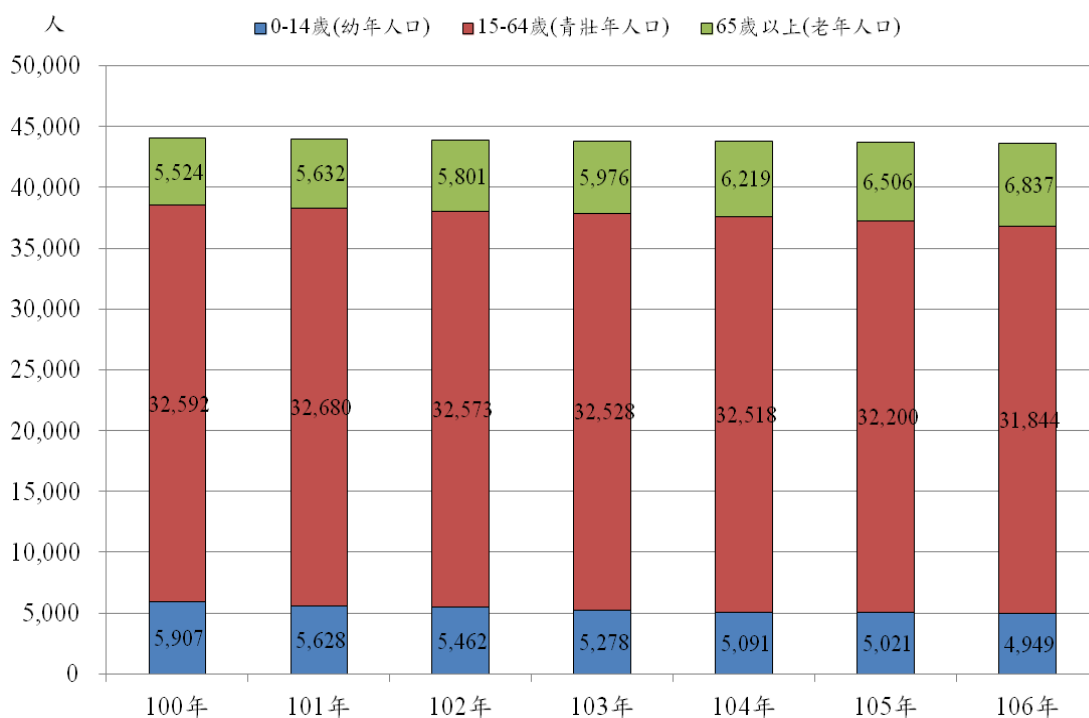


圖 2 本區現住人口年齡結構

參、人口動態概況

人口成長主要受人口的出生、死亡、遷入及遷出等四大因素所影響，而人口是政府推行與訂定各項政策與計畫的基礎，更會影響整體社會安定及經濟發展。然而婚姻則是人口延續重要一環，不僅是穩定社會重要力量，其婚姻狀況變動情形更是反應兩性相處模式的改變。

一、出生人數及粗出生率

106 年底本區出生人數為 293 人，較 105 年 325 人減少 32 人 (-9.85%)，106 年亦為近七年本區出生人數最少；粗出生率是指當年每千位期中人口之平均活產數，106 年底本區粗出生率為 6.71‰，較 105 年 7.42‰減少 0.71 個千分點，106 年亦為近七年本區粗出生率最低。(詳表 3)

二、死亡人數及粗死亡率

106 年底本區死亡人數為 365 人，較 105 年 415 人減少 50 人 (-12.05%)，105 年為近七年本區死亡人數最高，106 年則為近七年第二高；粗死亡率是指當年每千位期中人口之平均死亡人數，106 年底本區粗死亡率為 8.36‰，較 105 年 9.48‰減少 1.12 個千分點，105 年亦為近七年本區粗死亡率最高，106 年則為近七年第二高。(詳表 3)

三、自然增加率

自然增加係為一地區因出生、死亡而造成的人口增減，其計算方式係為出生人數扣除死亡人數，而自然增加率為粗出生率扣除粗死亡率，當自然增加率為正值時，表示出生人數大於死亡人數，反之，則為死亡人數大於出生人數，此時在無考量遷移情形時，人口數就會減少。(詳表 3)

106 年底本區自然增加率為-1.65‰為負值，表示本區死亡人數大於出生人數，進一步觀察近七年本區自然增加率，僅有 101 年 1.34‰為正值，除 101 年出生人數大於死亡人數外，其餘年度均為死亡人數大於出生人數。(詳表 3)

四、社會增加率

社會增加率係一地的人口因移入或移出而有所增減，簡單來講就是遷入人數與遷出人數的差，當社會增加率為正值時，表示遷入人數大於遷出人數，反之，則為遷出人數大於遷入人數，此時在無考量出生及死亡人數時，人口數就會減少。

106 年底本區社會增加率為-0.57‰為負值，表示本區遷出人數大於遷入人數，進一步觀察近七年本區社會增加率，僅有 104 年 1.44‰為正值，除 104 年遷入人數大於遷出人數外，其餘年度均為遷出人數大於遷入人數。(詳表 3)

五、粗結婚率與粗離婚率

近七年粗結婚率以 101 年底 4.93‰最低，106 年底 5.20‰第二低；近七年粗離婚率以 104 年底 1.80‰最低，106 年底 1.88‰第二低。(詳表 3)

表 3 近七年本區戶籍動態概況表

年底	自然增加					結婚		離婚		社會增加				
	出生		死亡		自然增加率 (‰)	結婚對數 (對)	粗結婚率 (‰)	離婚對數 (對)	粗離婚率 (‰)	遷入		遷出		社會增加率 (‰)
	人數 (人)	粗出生率 (‰)	人數 (人)	粗死亡率 (‰)						人數 (人)	遷入率 (‰)	人數 (人)	遷出率 (‰)	
100年	303	6.88	358	8.13	-1.25	263	5.97	105	2.38	1,464	50.61	1,482	51.02	-0.41
101年	385	8.75	326	7.41	1.34	217	4.93	103	2.34	1,418	46.88	1,560	50.11	-3.23
102年	340	7.75	355	8.09	-0.34	236	5.38	89	2.03	1,422	47.53	1,511	49.56	-2.03
103年	334	7.62	346	7.90	-0.27	251	5.73	99	2.26	1,341	50.67	1,383	51.63	-0.96
104年	343	7.83	360	8.22	-0.39	256	5.84	79	1.80	1,331	48.44	1,268	47.00	1.44
105年	325	7.42	415	9.48	-2.06	246	5.62	100	2.28	1,201	45.94	1,212	46.19	-0.25
106年	293	6.71	365	8.36	-1.65	227	5.20	82	1.88	1,221	46.48	1,246	47.05	-0.57

資料來源：臺南市政府民政局

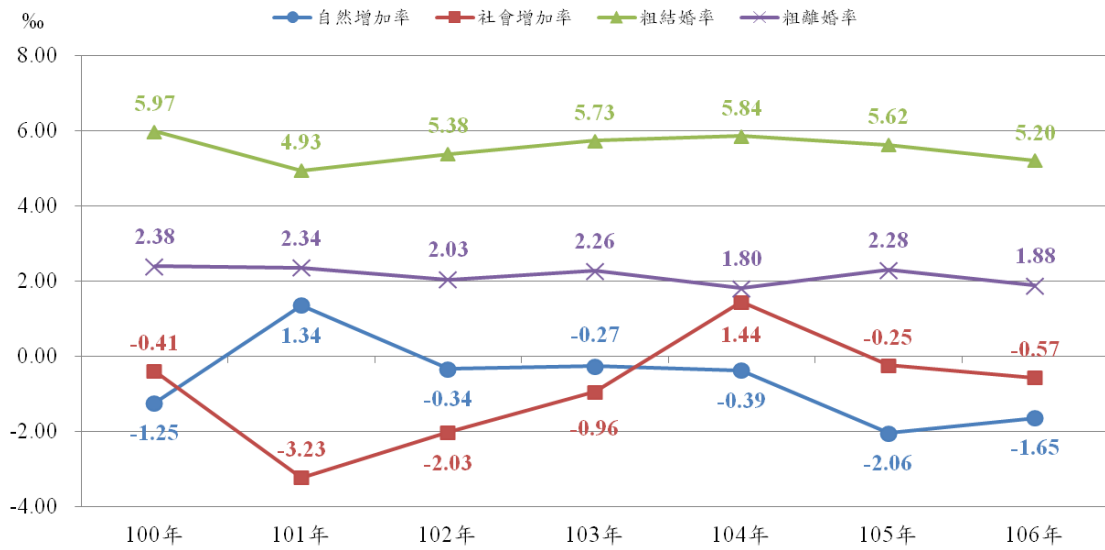


圖 3 本區人口動態圖

肆、結語

受到醫療保健的進步，國民平均年齡增加，再加上出口人數減少，臺灣整體人口結構正逐漸轉變中，導致人口結構有老化現象。由老年人口結構比觀察，106 年底本區老年人口結構比達到 15.67%，已超過高齡社會指標規定 14%，顯示本區已進入高齡化社會，未來更應重視老人福利及安養照護議題，加上出生人數減少的影響，造成未來青壯年人口逐漸萎縮，使得扶養負擔增加等問題，除鼓勵民眾生育外，完善建立及規劃各項社會福利、長期照顧及醫療保險等政策，藉此改善本區老人基本生活，增加工作機會，提升青壯年人口自給能力，才能因應未來人口結構轉變所帶來的影響與衝擊。