

# 統計應用分析報告

安定區人口婚姻及出生率暨性別統計分析



臺南市安定區公所

112年6月

## 目 錄

壹、前言 .....	1
貳、人口概況及性別分析 .....	2
參、婚姻概況 .....	8
肆、出生概況 .....	13
伍、結論 .....	15

## 壹、前言

人口為國家組成基本要素之一，根據內政部統計，臺灣 2022 年人口已連續 3 年負成長，其中農曆虎年全年新生兒僅 13 萬 8,986 人，創內政部統計以來新低，隨著年齡、分布、性別組成的變化，政府亦不斷調整、檢討各項施政方針。

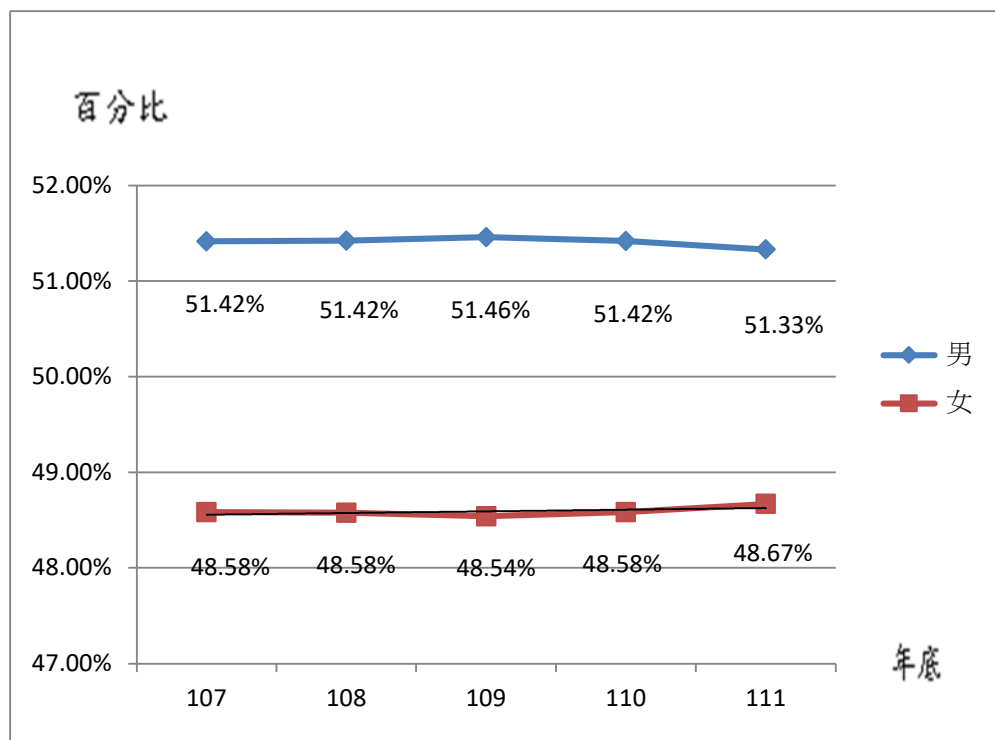
1995 年聯合國第 4 屆世界婦女會議通過「北京行動宣言」，正式以「性別主流化」作為各國達成性別平等之全球性策略目標。我國於 94 年開始積極推動性別主流化工作，以性別統計、性別預算、性別影響評估、性別分析、性別意識培力、性別平等專案小組運作為主要推動工具。落實性別主流化需以統計數字為基礎，透過系統及科學方法蒐集與分析數據，以確保制訂之政策兼顧不同性別族群。

為掌握本區現住人口性別、婚姻及出生率的變化，本文就本區歷年戶籍人口資料加以整理統計並做深入分析，以了解本區居民的性別、婚姻及出生率現況。自我國同婚合法化實施以來，本區 111 年度始有同性結婚登記，本文婚姻資料不另同性、異性區分，以解析本區人口按性別分類之統計資料，輔以統計圖、統計表方式深入呈現本區人口性別、婚姻及出生率的面貌，希望能提供本區規劃未來發展的參考。

## 貳、人口概況及性別分析

本區民國 111 年底人口為 29,904 人，其中男性 15,350 人，占 51.33%，女性人口為 14,554 人，占 48.67%。

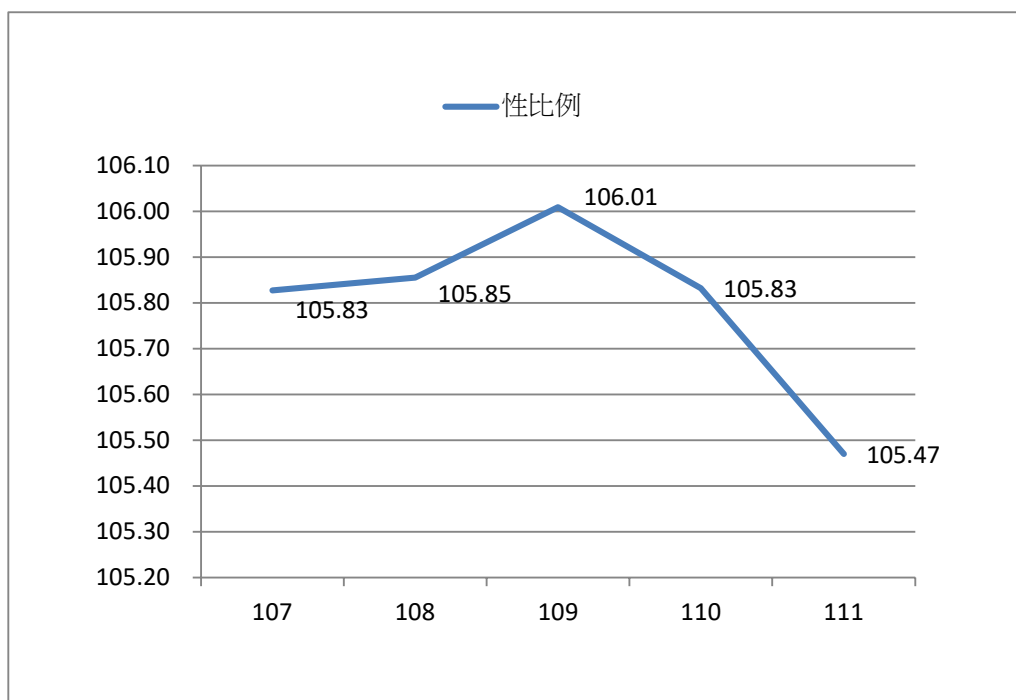
從本區近年底資料觀察，民國 111 年底男、女性人口比例與民國 107 年底比較，男性人口減少 0.09 個百分點，女性人口則增加 0.09 個百分點，顯見本區女性人口比重逐漸成長，因此男女性比例也從民國 107 年底的 105.83 逐漸下降至民國 111 年底的 105.47。(如圖 1、圖 2)



資料來源：臺南市善化戶政事務所

註：安定區資料為善化戶政事務所提供

圖 1. 安定區近 5 年底性別結構比

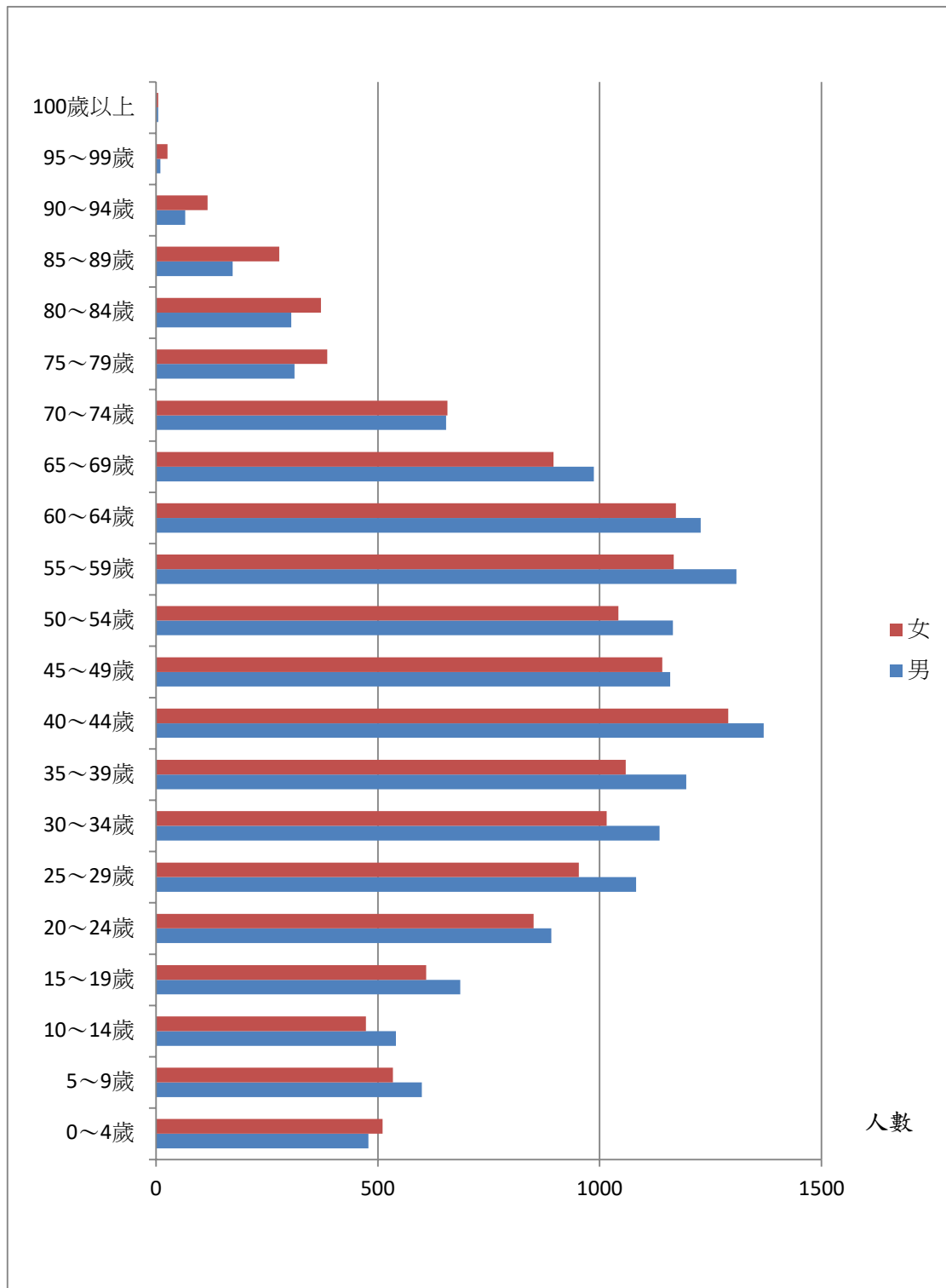


資料來源：臺南市善化戶政事務所

註：安定區資料為善化戶政事務所提供

圖 2. 安定區近 5 年底人口性比例

民國 111 年底各年齡組性別人數比：5—69 歲各年齡組都是男性多於女性。除 100 歲以上年齡組外，70 歲以上各年齡組，女性人口均多於男性，其中以 55-59 歲以上年齡組差距最大，男性占 52.85 %。(如圖 3)



資料來源：臺南市善化戶政事務所

註：安定區資料為善化戶政事務所提供

圖 3. 民國 111 年底安定區各年齡層性別人數

表 1. 民國 111 年底安定區人口概況

單位：人、戶

年底別	戶數	人口數			性比例 (男/女*100)	戶量 (人/戶)
		合計	男	女		
民國 99 年底	9,306	30,232	15,667	14,565	107.57	3.25
民國 100 年底	9,457	30,263	15,680	14,583	107.52	3.20
民國 101 年底	9,558	30,298	15,656	14,642	106.93	3.17
民國 102 年底	9,653	30,215	15,589	14,626	106.58	3.13
民國 103 年底	9,763	30,298	15,552	14,746	105.47	3.10
民國 104 年底	9,876	30,331	15,560	14,771	105.34	3.07
民國 105 年底	9,979	30,447	15,634	14,813	105.54	3.05
民國 106 年底	10,112	30,564	15,711	14,853	105.78	3.02
民國 107 年底	10,217	30,483	15,673	14,810	105.83	2.98
民國 108 年底	10,349	30,413	15,639	14,774	105.85	2.94
民國 109 年底	10,503	30,374	15,630	14,744	106.01	2.89
民國 110 年底	10,595	30,105	15,479	14,626	105.83	2.84
民國 111 年底	10,690	29,904	15,350	14,554	105.47	2.80

資料來源：臺南市善化戶政事務所

註：安定區資料為善化戶政事務所提供

表 2. 民國 111 年底安定區各里人口概況

單位：戶、人

里別	戶數	人口數(人)			性比例	戶量
	(戶)	合計	男	女	(男/女*100)	(人/戶)
總計	10,690	29,904	15,350	14,554	105.47	1.44
蘇林里	859	2,340	1,190	1,150	103.48	1.39
蘇厝里	850	2,324	1,137	1,187	95.79	1.34
安定里	563	1,550	830	720	115.28	1.47
安加里	939	2,488	1,347	1,141	118.05	1.43
港尾里	582	1,715	896	819	109.40	1.54
中榮里	838	2,160	1,089	1,071	101.68	1.30
港口里	1,193	3,369	1,698	1,671	101.62	1.42
港南里	1,108	3,059	1,548	1,511	102.45	1.40
中沙里	265	786	402	384	104.69	1.52
新吉里	1,030	2,773	1,425	1,348	105.71	1.38
海寮里	962	2,872	1,487	1,385	107.36	1.55
文科里	624	1,820	940	880	106.82	1.51
嘉同里	877	2,648	1,361	1,287	105.75	1.55

資料來源：臺南市善化戶政事務所

註：安定區資料為善化戶政事務所提供



表 3. 民國 111 年底安定區現住人口性別及年齡結構

單位：人、%

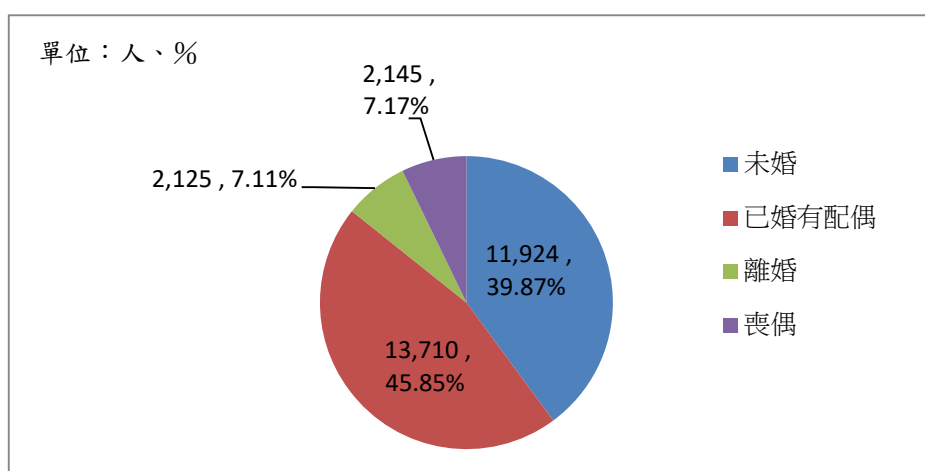
年齡別	人數(人)			性別結構比(%)			年齡結構比(%)		
	合計	男	女	合計	男	女	合計	男	女
總計	29,904	15,350	14,554	100	51.33	48.67	100	100	100
0~4 歲	990	479	511	100	48.38	51.62	3.51	3.12	3.51
5~9 歲	1,133	599	534	100	52.87	47.13	3.91	3.9	3.67
10~14 歲	1,014	541	473	100	53.35	46.65	3.19	3.52	3.25
15~19 歲	1,295	686	609	100	52.97	47.03	4.68	4.47	4.18
20~24 歲	1,742	891	851	100	51.15	48.85	6.12	5.8	5.85
25~29 歲	2,035	1,082	953	100	53.17	46.83	6.65	7.05	6.55
30~34 歲	2,151	1,135	1,016	100	52.77	47.23	7.29	7.39	6.98
35~39 歲	2,254	1,195	1,059	100	53.02	46.98	7.96	7.79	7.28
40~44 歲	2,660	1,370	1,290	100	51.5	48.5	8.77	8.93	8.86
45~49 歲	2,300	1,159	1,141	100	50.39	49.61	7.45	7.55	7.84
50~54 歲	2,207	1,165	1,042	100	52.79	47.21	7.44	7.59	7.16
55~59 歲	2,475	1,308	1,167	100	52.85	47.15	8.61	8.52	8.02
60~64 歲	2,400	1,228	1,172	100	51.17	48.83	7.8	8.00	8.05
65~69 歲	1,883	987	896	100	52.42	47.58	5.96	6.43	6.16
70~74 歲	1,311	654	657	100	49.89	50.11	3.86	4.26	4.51
75~79 歲	698	312	386	100	44.7	55.3	2.41	2.03	2.65
80~84 歲	677	305	372	100	45.05	54.95	2.25	1.99	2.56
85~89 歲	451	173	278	100	38.36	61.64	1.42	1.13	1.91
90~94 歲	182	66	116	100	36.26	63.74	0.61	0.43	0.8
95~99 歲	36	10	26	100	27.78	72.22	0.11	0.07	0.18
100 歲以上	10	5	5	100	50	50	0.01	0.03	0.03

資料來源：臺南市善化戶政事務所

註：安定區資料為善化戶政事務所提供

## 參、婚姻概況

本區民國 111 年底人口中，未婚者有 11,924 人，占本區總人口數的 39.87%，已婚有配偶者 13,710 人，占 45.85%，離婚者有 2,125 人，占 7.11%，喪偶者有 2,145 人，占 7.17%。(如圖 4)

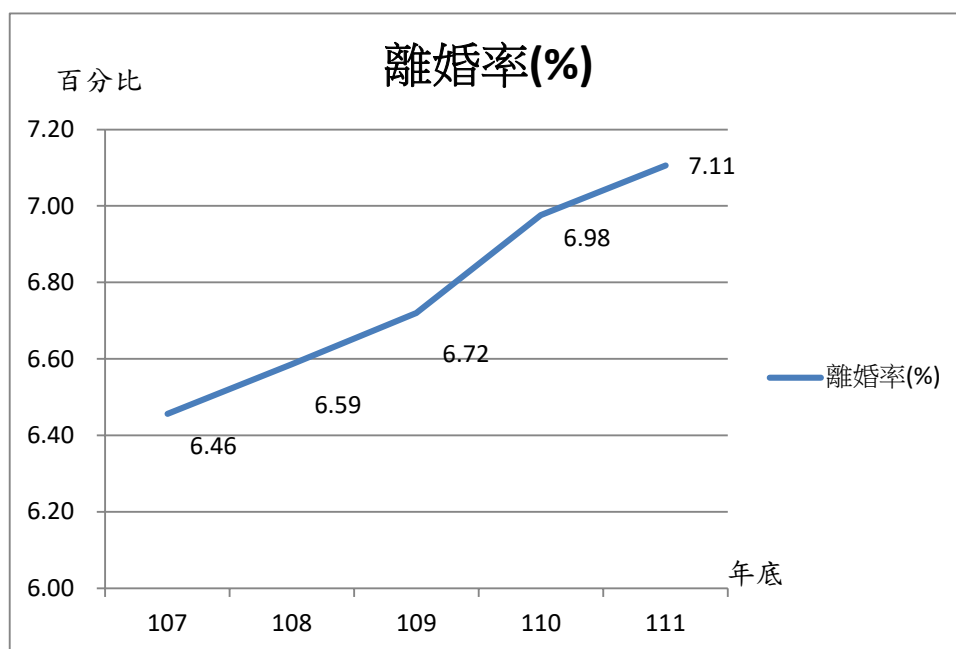


資料來源：臺南市善化戶政事務所

註：安定區資料為善化戶政事務所提供

圖 4. 民國 111 年底安定區現住人口婚姻狀況

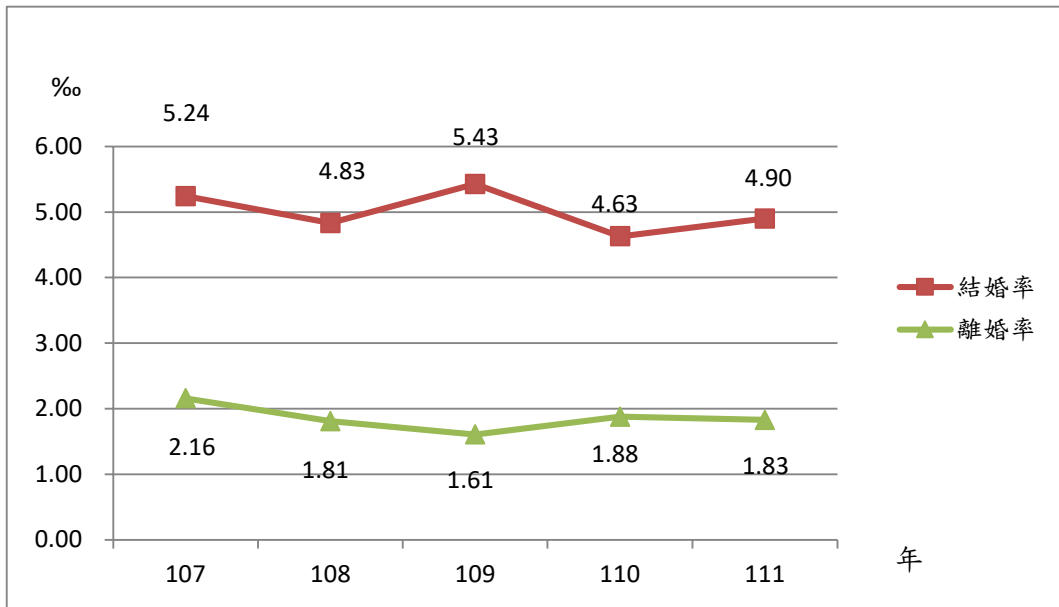
由於社會觀念的開放，大眾對於婚姻的看法與以往有著較大的不同，社會對於婚姻能以較正面的觀念去看待，就離婚人口占本區人口的比率觀察，民國 107 年底為 6.46%，到民國 111 年底時已增加為 7.11%，離婚人口上升 7.98 個百分點。(如圖 5)



資料來源：安定區公所統計年報

圖 5. 安定區近年底現住人口之離婚人口比率

探討婚姻狀況的統計指標尚有結婚率及離婚率：結（離）婚率是指在特定期間之結（離）婚對數與該特定期間的期中人數的比率。本區結婚率民國 107 年為 5.24%，到了民國 111 年結婚率降為 4.90%；離婚率亦從民國 107 年的 2.16%，到民國 111 年降為 1.83%。（如圖 6）

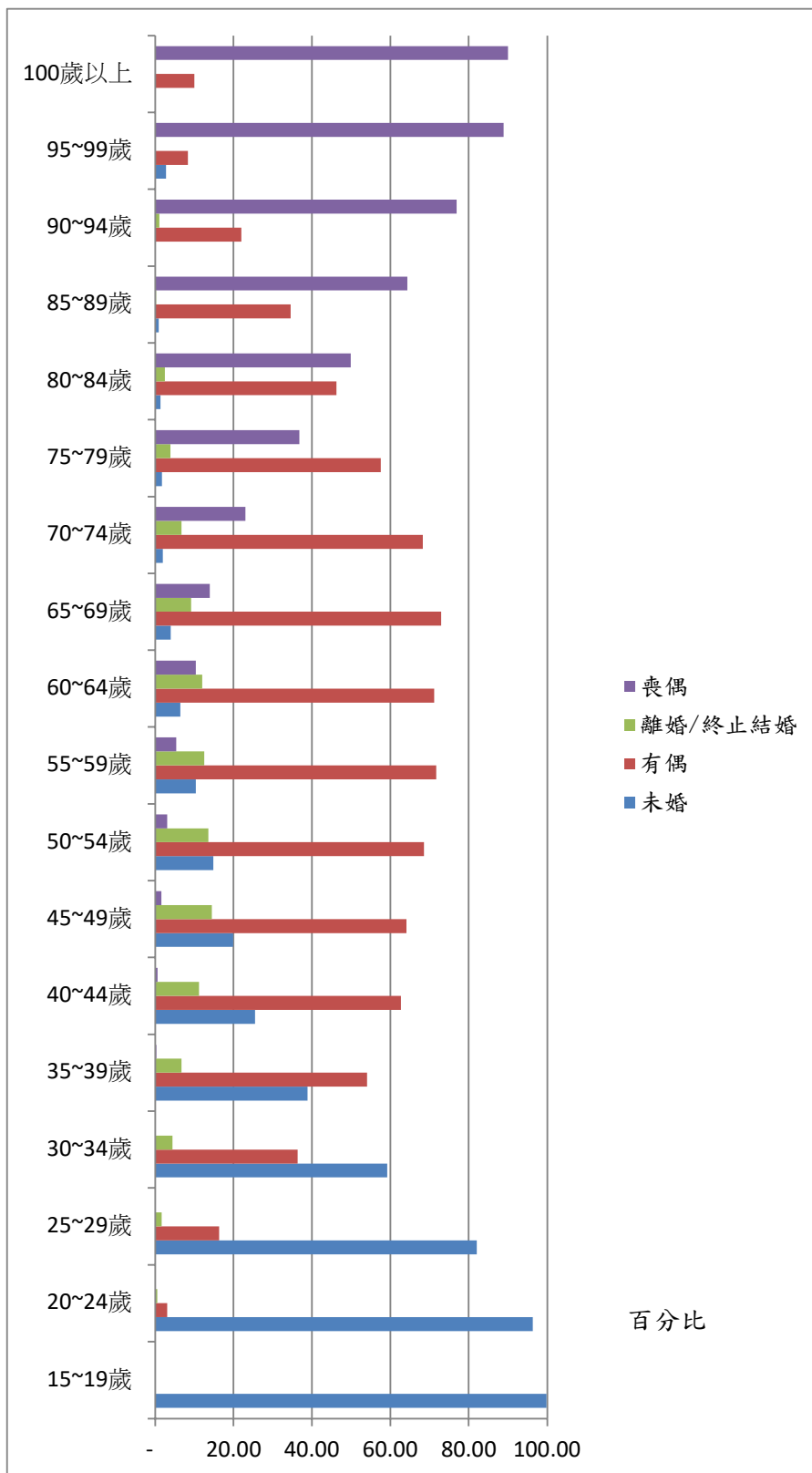


資料來源：臺南市善化戶政事務所

註：安定區資料為善化戶政事務所提供

圖 6. 安定區近年現住人口結婚率及離婚率

再就婚姻狀況與年齡交叉分析，由於社會的變遷，現在晚婚的人口則是有日益增多趨勢，民國 111 年底本區未婚人口當中，30-34 歲年齡組未婚人口占該年齡組的 59.18% 逼近六成，35-39 歲年齡組未婚人口占該年齡組的 38.86% 將近四成，顯示本區居民有晚婚的現象。(如圖 7)



資料來源：臺南市善化戶政事務所  
 註：安定區資料為善化戶政事務所提供

圖 7. 民國 111 年安定區 15 歲以上現住人口婚姻概況-按年齡別

表 4. 安定區近年結婚率及離婚率

單位：對、‰

年別	結婚		離婚	
	對數	結婚率	對數	離婚率
107	160	5.24	66	2.16
108	147	4.83	55	1.81
109	165	5.43	49	1.61
110	140	4.63	57	1.88
111	147	4.90	55	1.83

資料來源：臺南市善化戶政事務所

註：安定區資料為善化戶政事務所提供

表 5. 安定區近年離婚人數-依性別

單位：人

年底別	結婚含喪偶男	結婚含喪偶女	離婚男	離婚女
107	7,719	8,425	1,084	884
108	7,717	8,404	1,097	906
109	7,718	8,392	1,121	920
110	7,623	8,325	1,146	954
111	7,565	8,290	1,164	961

資料來源：臺南市善化戶政事務所

註：安定區資料為善化戶政事務所提供

表 6. 安定區近年底現住婚姻概況-依性別

單位：人

年底別	未婚		有偶		離婚		喪偶	
	男	女	男	女	男	女	男	女
107	6,870	5,501	7,285	6,763	1,084	884	434	1,662
108	6,825	5,464	7,281	6,736	1,097	906	436	1,668
109	6,791	5,432	7,282	6,717	1,121	920	436	1,675
110	6,710	5,347	7,180	6,654	1,146	954	443	1,671
111	6,621	5,303	7,118	6,592	1,164	961	447	1,698

資料來源：臺南市善化戶政事務所

註：安定區資料為善化戶政事務所提供

## 肆、出生概況

本區民國 111 年底新生兒為 160 人，其中男嬰為 75 人，占 46.88%，女嬰為 85 人，占 53.13%，新生兒出生率為 5.33%，前者與我國總生育率及嬰兒出生登記數長期皆呈現下滑趨勢。(如圖 8、表 7)

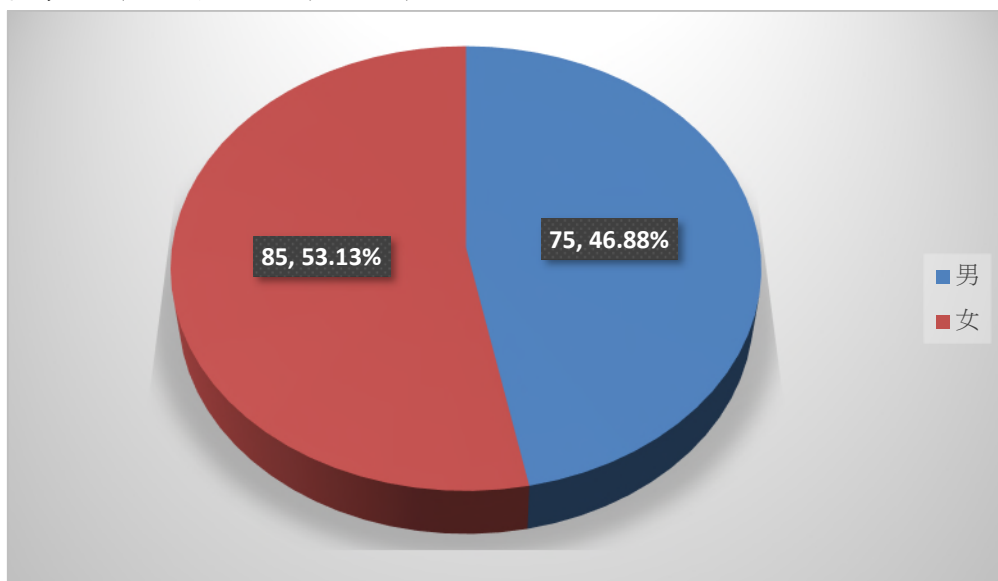


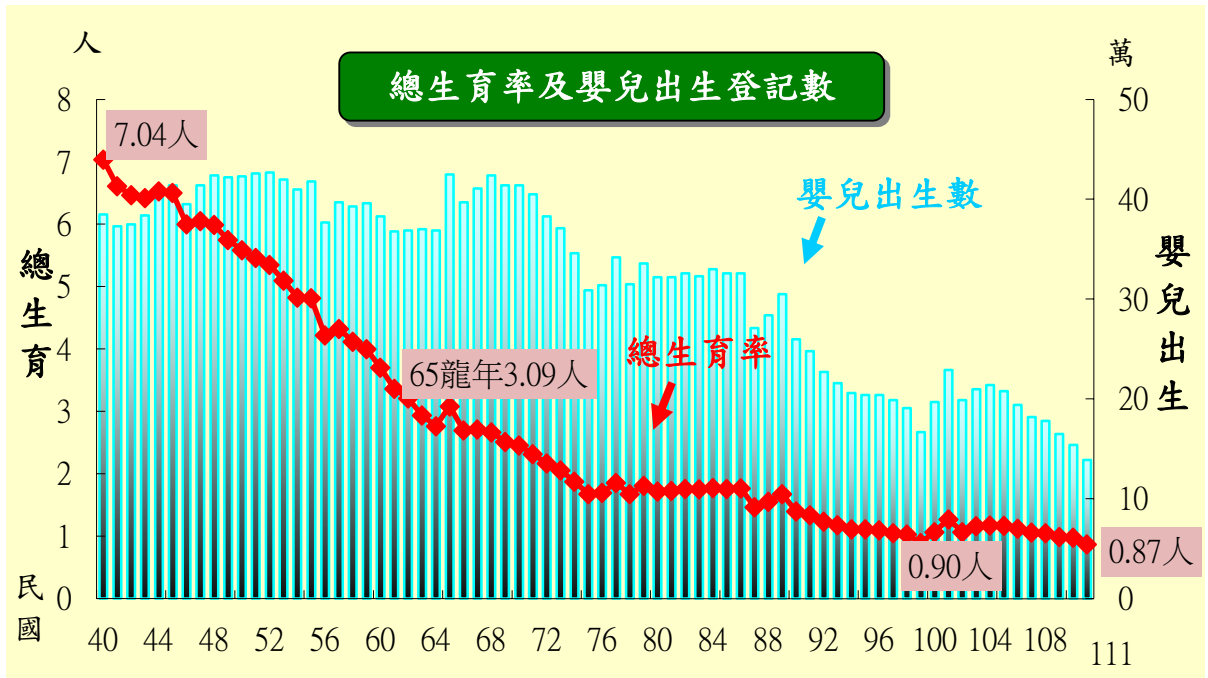
圖 8. 111 年底新生兒人數及百分比

表 7. 安定區近年新生兒人數及出生率

單位：人、‰

年別	新生兒人數			上年度 12 月人口數	本年度 12 月人口數	出生率
	合計	男	女			
107	200	89	111	30,564	30,483	6.55
108	211	106	105	30,483	30,413	6.93
109	180	104	76	30,413	30,374	5.92
110	183	90	93	30,374	30,105	6.05
111	160	75	85	30,105	29,904	5.33

資料來源：臺南市民政局網站，會計室自行整理



資料來源：內政部戶政司全球資訊網

圖 9. 111 年底我國總生育率及嬰兒出生登記數



## 伍、結論

近年來我國生育率持續下降，而老年人口不斷提升，已成為世界生育率最低國家之一，出生率及死亡率趨勢走向將迎來負成長。人口問題是隨著時代與環境的變遷呈現不同的現象，面對少子女化的趨勢，人口的生育、養育、教育、素質更為重要，因此「營造樂婚、願生、能養社會」、「共創高齡友善環境」、「打造幸福和諧生活家園」，是為重要的人口政策。臺南市政府為提升生育率，除增加生育獎勵金發放額度外，率全台之先首創針對居家安胎婦女提供支持服務。

我國在 1979 年通過「消除對婦女一切形式歧視公約」婦女人權憲章。國內亦自 101 年 1 月 1 日起施行「消除對婦女一切形式歧視公約施行法」起施行，然而並不代表性別偏見、歧視、騷擾的問題會消失。

「婚姻」傳統以來為家庭的基礎，並肩負傳宗接代責任；惟隨教育普及，女性勞動力提升、經濟獨立性增加，加以個人主義興起，各國呈現離婚比率生升高變化，同時朝向多元婚姻發展，同居、非婚生子等漸為社會接納。因

此傳統藉由婚姻延續繁衍之功能減弱，婚姻維繫基礎亦隨之改變。

本區近年來離婚及喪偶人口比重逐漸增加，結婚率及離婚率逐漸減少。民國 111 年離婚率為 1.83%，較民國 107 年 2.16% 減少 0.33 個千分點，而民國 111 年結婚率為 4.90%，較民國 107 年 5.24%，減少 0.34 個千分點。

離婚人口性比例呈下降趨勢情形，雖然離婚男性人數仍多於女性，然女性人數相對增加較多，係因女性經濟自主性增強，願意重新走入婚姻之女性反而少於男性所致。喪偶則是因女性平均餘命較長且女性喪偶再婚情形不若男性普遍，111 年本區喪偶人口為 2,145 人，喪偶女性人數約為男性的 3.80 倍。

婚姻型態轉變對於家庭結構等層面造成連鎖衝擊，例如兩性婚配差距引發適婚對象不足及外籍通婚需求提高，衍生外籍配偶之社會適應及子女教養等問題；離婚、再婚人數增加則得單親家庭或繼親家庭隨之擴增；此外，傳統經由婚姻延續家族香火的功能減弱，亦間接影響人口結構變化等，均為值得重視之課題。

少子女化問題的背後隱藏著不單只是生育問題，同時

還有一連串的教、養育問題，前項涉及不同部會的職權，其中最重要的影響因素的就是經費與資源的整合，然現在整個社會最大的問題是低薪族比率過高，高房價、高物價造成適婚年齡國民不敢生養。如果中短期內無法改變國內的物價與低薪問題，那麼最快的方法就是由政府提出有效的生、養、教3育的鼓勵政策以提升我國人口的質與量，期能解決國安問題。