

統計應用分析報告

109年臺南市七股區老年人口概況分析

臺南市七股區公所

110年6月

摘 要

七股區位於臺南市的西南側沿海，是南市最西側的區，也是臺灣本島最西側的陸地。土地面積 110.1492 平方公里，高居南市各區第 4 位，東接佳里區、西港區，西臨臺灣海峽，南隔曾文溪與安南區相望，北與將軍區毗鄰，是著名的漁鹽之區。

本區 109 年底老年人口數為 4,673 人，占全區人口數 21.10%，其中男性 2,165 人，女性 2,508 人。而獨居老人人數為 79 人，其中男性 22 人，女性 57 人，依類型區分是一般老人最多，其次中(低)收入戶。分析本區人口資料，顯示出近年來幼年人口逐年減少，老年人口逐年增多，推估人口老化將日益嚴重，少子化、高齡化社會為未來人口發展必然趨勢。

爰此應重視老人福利及相關照護安養措施，營造老人安定居住環境，並多向民眾宣導政府的生育及育嬰補助政策，改善就業就學環境，以提高生育率，吸引人口回流定居，促進人口均衡發展，此外可思考老年人口二度就業的可能，以增加社會勞動力並減輕扶養者的負擔。

目 錄

壹、前言.....	1
貳、現況描述與統計分析	
一、人口概況.....	2
二、人口結構.....	5
三、獨居老人概況與分析.....	8
四、老年人口社會福利資源.....	10
參、結論與建議.....	12

109 年臺南市七股區老年人口概況分析

壹、前言

依據聯合國世界衛生組織的定義，65 歲以上老年人口占總人口的比例達 7% 時，稱為「高齡化社會(ageing society)」，達到 14% 時稱為「高齡社會(aged society)」，倘若老年人口比例達到 20% 時，則稱為「超高齡社會(super-aged society)」。

隨著經濟快速發展、醫療衛生進步、家庭型態變遷及婚育觀念轉變等影響，臺灣已於 107 年正式邁入高齡社會，即 65 歲以上老年人口佔總人口比率達 14%。人口老化接踵而來的是勞動力不足、少子化及老人安養照護等問題。

本篇分析係依據 100 年至 109 年本區現住戶人口統計資料，分析本區老年人口概況、獨居老人概況和老年人口社會福利資源，結果顯示出本區獨居老人人數近年來減少許多，但全區人口老化程度極為嚴重，已進入超高齡社會，且老年人口數及獨居老人人數中，女性均多於男性，顯示女性平均餘命高於男性的現象，而高齡婦女在社會中常處於較弱勢的地位，亟需研謀解決方案改善本區少子化現象，保障高齡婦女權益及建立老人照護安養友善環境等。

貳、現況描述與統計分析

一、人口概況

本區 109 年底人口數為 22,142 人，其中男性 11,478 人，女性 10,664 人，較 108 年底 22,299 人減少 157 人，人口數增減率為 -0.7%，男性減少 86 人，為 -0.74%，女性減少 71 人，為 -0.66%；近 10 年來，本區人口數共減少 2,507 人，其中男性減少 1,399 人，女性減少 1,108 人，呈現逐年下降的趨勢。性比例係指每百名女子所當男子數，近 10 年來整體亦呈現下降趨勢，顯示本區男女數漸趨於平均。(參見表 2-1-1、圖 2-1-1、圖 2-1-2)

表 2-1-1 臺南市七股區歷年人口數及性比例

年底別	男 (人)	男性人口 數增減率 (%)	女 (人)	女性人口 數增減率 (%)	人口數 (人)	人口數 增減率 (%)	性比例 (每百女子所當 男子數)*100
100 年	12,877	-0.72	11,772	-0.62	24,649	-0.67	109.39
101 年	12,632	-1.90	11,593	-1.52	24,225	-1.72	108.96
102 年	12,452	-1.43	11,419	-1.50	23,871	-1.46	109.05
103 年	12,279	-1.39	11,329	-0.79	23,608	-1.10	108.39
104 年	12,128	-1.23	11,237	-0.81	23,365	-1.03	107.93
105 年	11,981	-1.21	11,191	-0.41	23,172	-0.83	107.06
106 年	11,891	-0.75	11,083	-0.97	22,974	-0.85	107.29
107 年	11,773	-0.99	10,959	-1.12	22,732	-1.05	107.43
108 年	11,564	-1.78	10,735	-2.04	22,299	-1.90	107.72
109 年	11,478	-0.74	10,664	-0.66	22,142	-0.70	107.63

資料來源：臺南市政府民政局

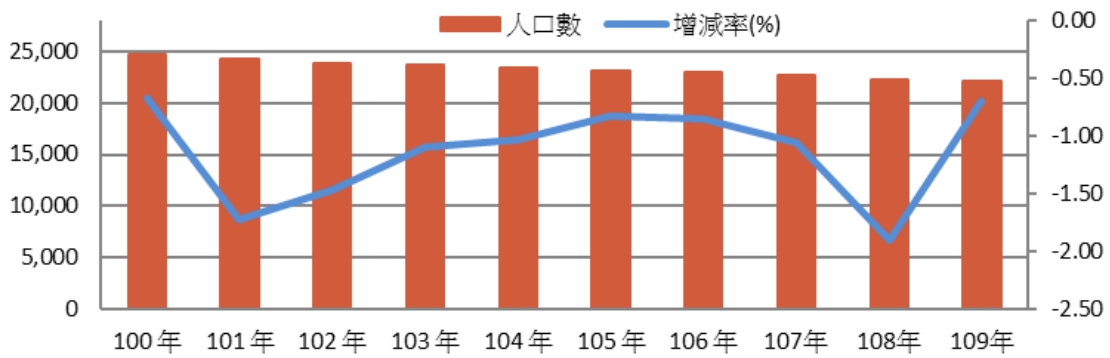


圖2-1-1 臺南市七股區歷年人口數及增減率

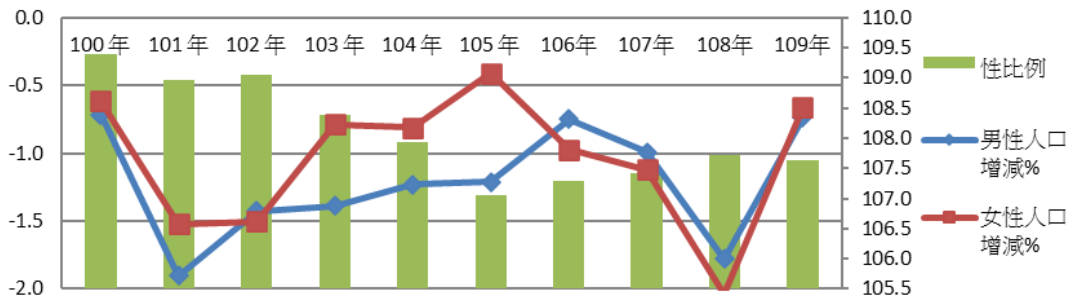


圖2-1-2 臺南市七股區歷年男性人口增減及性比例

本區 109 年底老年人口 4,673 人，占總人口 21.10%，其中男性 2,165 人，女性 2,508 人，而臺南市老年人口 309,271 人，占總人口 16.50%，其中男性 142,045 人，女性 167,226 人。本區老年人口在近 5 年間逐年遞增，共增加 186 人，比率上升 1.74%，臺南市老年人口亦呈現遞增趨勢，共增加 49,570 人，比率上升 2.73%，雖然七股區老年人口比率較高，但臺南市整體人口老化速度較七股區快。（參見表 2-1-2、圖 2-1-3）

表 2-1-2 臺南市與七股區老人人口數與比率

單位：人、%

年底別	七股區				臺南市			
	比率	計	男	女	比率	計	男	女
105 年	19.36	4,487	2,011	2,476	13.77	259,701	119,019	140,682
106 年	19.74	4,534	2,040	2,494	14.38	271,315	124,500	146,815
107 年	20.03	4,553	2,070	2,483	15.04	283,254	130,014	153,240
108 年	20.52	4,575	2,084	2,491	15.73	295,947	135,880	160,067
109 年	21.10	4,673	2,165	2,508	16.50	309,271	142,045	167,226

資料來源：臺南市政府民政局

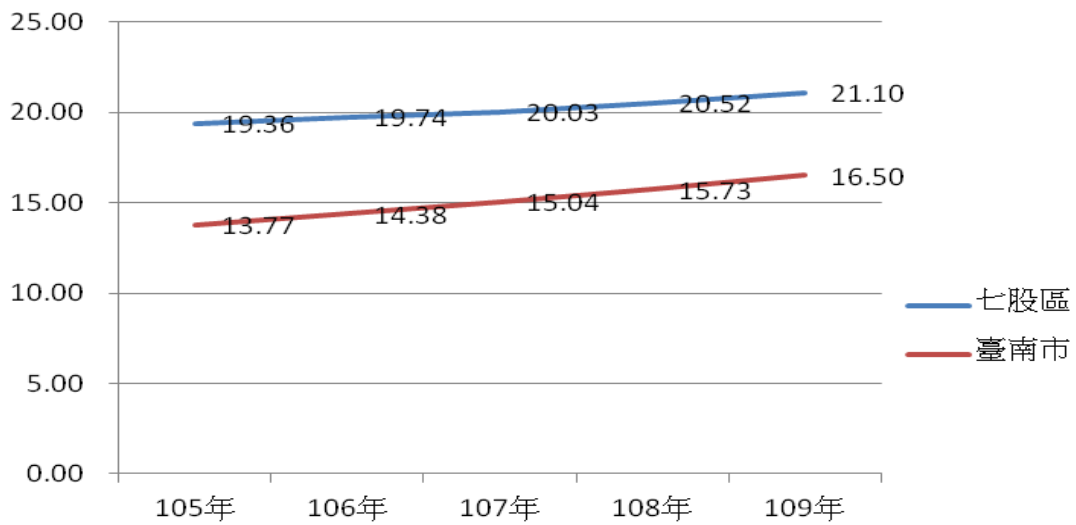


圖 2-1-3 臺南市與七股區老人人口比率

二、人口結構

本區 109 年底幼年人口（0-14 歲）1,987 人佔 8.97%；壯年人口（15-64 歲）15,482 人佔 69.92%，老年人口 4,673 人佔 21.10%，老年人口占總人口比率大於 20%，屬於超高齡社會。（參見表 2-2-1）

扶養比為扶老比加上扶幼比，本區扶養比由 100 年 45.83 逐年下降至 104 年 42.08，壯年人口扶養負擔逐年減輕，但自 105 年起呈現微幅上升趨勢。探究其因可發現扶幼比自 100 年度起逐年下降，而扶老比自 101 年開始逐年上升。老化指數係指 65 歲以上老年人口數與 0-14 歲幼年人口數之比，本區人口老化指數由 100 年 136.52 逐年上升至 109 年 235.18；100-103 年間，本區老年人口數有略微下滑的趨勢，但自 104 年起，老年人口數開始上升，且幼年人口數在 10 年間減少 1,288 人，比率下降 4.32%，造成本區人口老化現象嚴重，推測是生育率急速下降或是壯年人口帶著幼年人口外移造成。（參見表 2-2-1、圖 2-2-1）

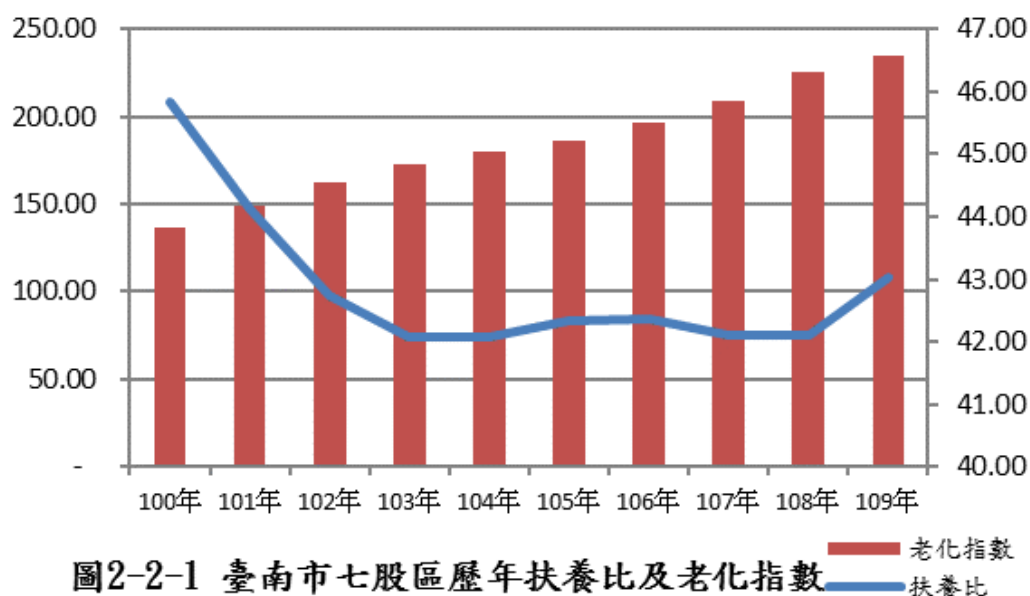
壯年人口肩負育幼養老責任，隨著幼年人口減少，且因醫療技術進步，衛生環境品質提升，平均壽命延長，老化指數逐年增加，形成少子化、高齡化社會現象。本區目前的人口金字塔圖呈現高金字塔的結構，現階段壯年人口多，有利於經濟發展，近 10 年的扶養比下降也可看出壯年人口的扶養負擔因幼年人口急速減少呈現減輕趨勢；但本區的出生率急速下降，老化指數急速上升，未來壯年人口的扶養負擔便會逐步上升，若干年後更會產生人力資源不足及老年人口照護等社會問題，急需密切關注並研謀對策因應之。（參見表 2-2-1、圖 2-2-2）

表 2-2-1 臺南市七股區歷年人口之年齡結構

單位：人:%

年底別	人口總數	年齡分配						扶老比	扶幼比	扶養比	老化指數
		0-14 歲 (人)	比率(%)	15-64 歲 (人)	比率(%)	65 歲以 上(人)	比率(%)				
100 年	24,649	3,275	13.29	16,903	68.57	4,471	18.14	26.45	19.38	45.83	136.52
101 年	24,225	2,983	12.31	16,807	69.38	4,435	18.31	26.39	17.75	44.14	148.68
102 年	23,871	2,721	11.40	16,722	70.05	4,428	18.55	26.48	16.27	42.75	162.73
103 年	23,608	2,568	10.88	16,616	70.38	4,424	18.74	26.62	15.45	42.08	172.27
104 年	23,365	2,473	10.58	16,445	70.38	4,447	19.03	27.04	15.04	42.08	179.82
105 年	23,172	2,407	10.39	16,278	70.25	4,487	19.36	27.56	14.79	42.35	186.41
106 年	22,974	2,304	10.03	16,136	70.24	4,534	19.74	28.10	14.28	42.38	196.79
107 年	22,732	2,182	9.60	15,997	70.37	4,553	20.03	28.46	13.64	42.10	208.66
108 年	22,299	2,031	9.11	15,693	70.38	4,575	20.52	29.15	12.94	42.10	225.26
109 年	22,142	1,987	8.97	15,482	69.92	4,673	21.10	30.18	12.83	43.02	235.18

資料來源：臺南市政府民政局。



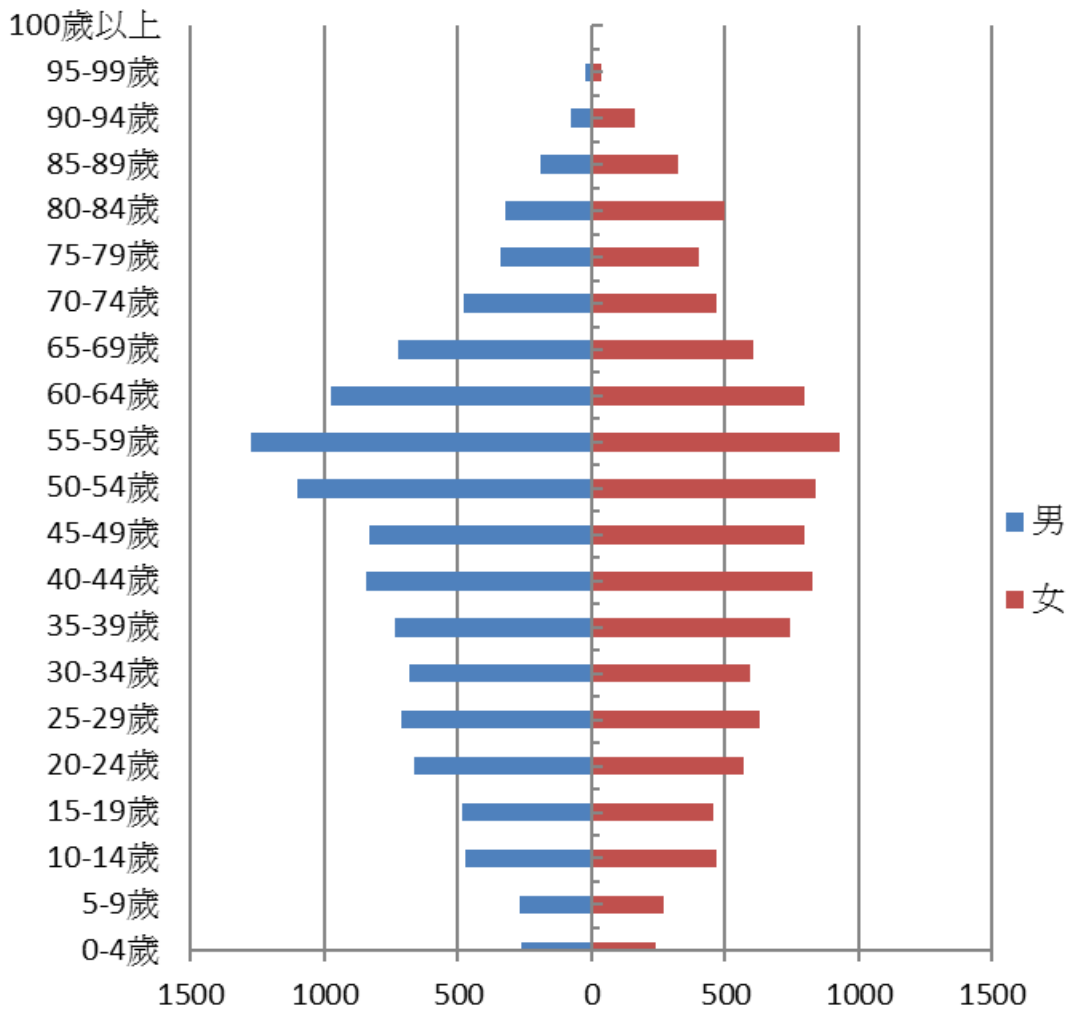


圖2-2-2 臺南市七股區109年底人口金字塔圖

三、獨居老人概況與分析

依臺南市獨居老人定義如下：

- 一、年滿 65 歲以上單身獨居，且自我照顧能力不足者。
- 二、65 歲以上夫妻同住，且二者皆自我照顧能力不足者。
- 三、65 歲以上雖與其他人同住，但同住者無照顧能力者。
- 四、經區公所訪視評估需列冊關懷之老人。

109 年底本區 65 歲以上老年人口中，列冊需關懷獨居老人共有 79 人，占 1.69%，其中男性 22 人，占 0.47%，女性 57 人，占 1.22%。雖自 103 年起，本區 65 歲以上老年人口逐年增加，但獨居老人人數是呈現減少的趨勢，這 7 年間獨居老人人數增減率約減少 55%，除少數是死亡及遷出等因素，大多數是因具有良好自我照顧能力、依親或去照護安養機構等，致使本區獨居老人人數減少。(參見表 2-3-1、圖 2-3-1)

獨居老人人口依類型又可分為：中(低)收入戶、榮民及一般老人，本區獨居老人人口類型以一般老人居多、中(低)收入戶次之。截至 109 年底，中(低)收入戶計 12 人，占 15.2%，一般老人計 67 人，占 84.8%。(參見表 2-3-2)

隨著衛生醫療進步，生育率下降等趨勢，人口老化的影響勢必會越形劇烈，雖然本區獨居老人人數近年來下降不少，但人口老化情形仍相當嚴重，老年人口的照護安養問題刻不容緩，亟需研擬對策因應之。

表 2-3-1 臺南市七股區獨居老人人數與比例

單位：人、%

年底別	65歲以上人口數			獨居老人人數			獨居老人人口比例		
	計	男	女	計	男	女	計	男	女
103年	4,424	1,961	2,463	176	48	128	3.98	1.08	2.89
104年	4,447	1,986	2,461	189	58	131	4.25	1.30	2.95
105年	4,487	2,011	2,476	161	53	108	3.59	1.18	2.41
106年	4,534	2,040	2,494	132	37	95	2.91	0.82	2.10
107年	4,553	2,070	2,483	134	37	97	2.94	0.81	2.13
108年	4,575	2,084	2,491	111	34	77	2.43	0.74	1.68
109年	4,673	2,165	2,508	79	22	57	1.69	0.47	1.22

資料來源：臺南市政府民政局、臺南市政府社會局

表 2-3-2 臺南市七股區獨居老人人數與類型

單位：人

年底別	獨居老人人數			中(低)收入戶	榮民	一般老人
	計	男	女			
103年	176	48	128	9	2	165
104年	189	58	131	10	1	178
105年	161	53	108	8	1	152
106年	132	37	95	7	-	125
107年	134	37	97	8	-	126
108年	111	34	77	7	-	104
109年	79	22	57	12	-	67

資料來源：臺南市政府社會局

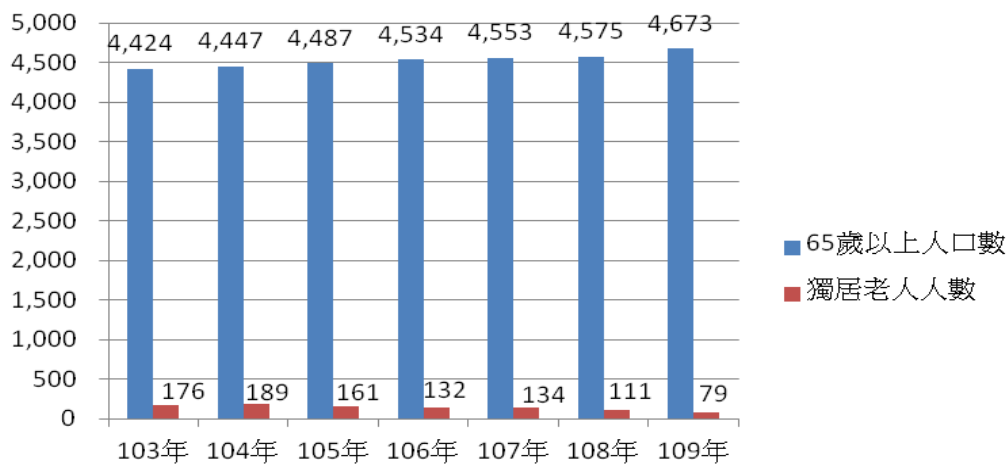


圖 2-3-1 臺南市七股區 65 歲以上人口數與獨居老人人數

四、老年人口社會福利資源

目前老年人口主要福利津貼分為中低收入老人津貼、老年農民福利津貼及國民年金老年年金等 3 大類，為老年人口提供經濟保障。本區 109 年底領取中低收入老人生活津貼者計有 276 人，占本區老年人口 5.91%，其中男性 147 人，女性 129 人，給付金額為 1,885,104 元；領取特別照顧津貼之受照顧者計有 3 人，均為女性，發放金額為 15,000 元；公費安置人數計有 9 人，男性 4 人，女性 5 人。（參見表 2-4-1、圖 2-4-1）

自 107 年起，近 3 年領取生活津貼給付人數增加 68 人，增加率為 32.69%，其中男性增加 39 人，女性增加 29 人，給付金額增加 493,276 元，增加率為 35.44%，顯示出本區有經濟補助需求的老年人數增加，且本區人口老化情況嚴重，因此如何協助老年人口改善經濟狀況，幫助他們建立安定穩健的生活，值得政府深思並研擬對策因應之。（參見表 2-4-1、圖 2-4-1）

表 2-4-1 中低收入老人福利資源

單位：人，元

年底別	生活津貼			給付金額	特別照顧津貼			發放金額	公費安置		
	給付人數				受照顧者人數				安置人數		
	計	男	女	計	男	女	計	男	女		
107	208	108	100	1,391,828	5	2	3	25,000	8	3	5
108	230	122	108	1,511,230	5	2	3	25,000	9	4	5
109	276	147	129	1,885,104	3	-	3	15,000	9	4	5

資料來源：本所社會課

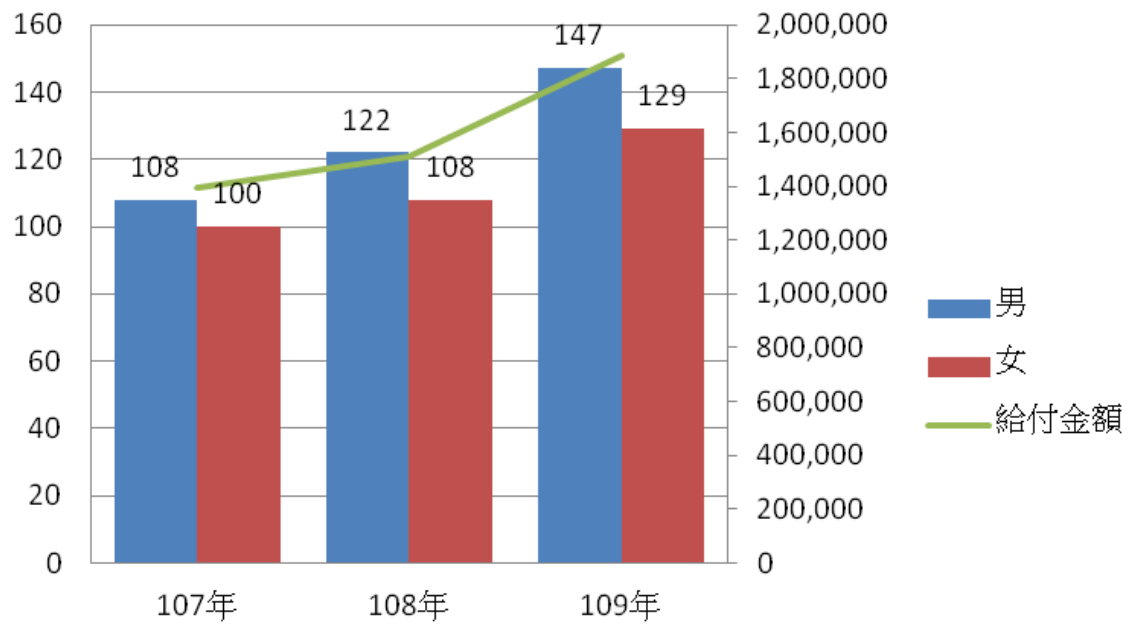


圖2-4-1 領取中低收入老人生活津貼人數及給付金額

參、結論與建議

自 107 年開始，本區進入超高齡社會，壯年人口扶養負擔近年來雖逐年減輕，惟實際上幼年人口急速減少，未來勢必要面對人力資源不足及人口老化的問題，爰此宜重視老人福利及相關照護安養措施，營造老人安定居住環境，並多向民眾宣導政府的生育及育嬰補助政策，改善就業就學環境，以提高生育率，吸引人口回流定居，促進人口均衡發展。

本區獨居老人人數雖逐年減少，但居家服務、關懷訪視等工作仍需持續努力，以維護長者的生活品質及身心健康。另外，領取中低收入老人生活津貼人數近 3 年來呈現增加趨勢，顯示需要經濟救助的老年人口增加，除了建立照護安養友善環境以外，也可思考老年人口二度就業的可能，長者們往往比年輕人擁有更豐富的人生閱歷及工作經驗，在不加重身心負擔的前提下，期藉由工作增加與社會互動的機會，降低對子女的依賴，進而增加社會勞動力並減輕扶養者的負擔，以上供本區各項施政政策參考。