



臺南市市民

# 防災手冊

市民防災有一冊，永保無憂安居樂



# CONTENTS · 目錄



## 1 我的家在災害潛勢區嗎？

- 一、臺南市地震潛勢圖 ..... 001
- 二、臺南市易淹水潛勢圖資（示意圖） ..... 002
- 三、臺南市土石流潛勢溪流分布圖（示意圖） ..... 003

## 2 平時防災整備我該做哪些工作？

- 一、準備居家防災物資 ..... 005
- 二、檢查居家住所環境 ..... 007
- 三、認識環境與填寫家庭防災卡 ..... 009
- 四、敦親睦鄰做好防災交流 ..... 011
- 五、備妥緊急避難包 ..... 012
- 六、善用資訊傳播媒體 ..... 014

## 3 地震災害篇

- 一、地震時我該如何應變 ..... 019
- 二、震災後我該怎麼辦 ..... 023
- 三、地震所伴隨的海嘯應變 ..... 025

## 4 颱洪災害篇

- 一、颱洪期間我該怎麼辦 ..... 027
- 二、災後復原我該怎麼做 ..... 030
- 三、登革熱 防蚊四寶 ..... 031

## 5 土石流災害篇

- 一、警報發布後我該怎麼辦 ..... 033
- 二、災後復原我該怎麼做 ..... 035
- 三、土石流警戒發布及作為 ..... 037

## 6 火災篇

- 一、常見的居家火災五大主因 ..... 039
- 二、火災發生時應該如何報案 ..... 044
- 三、火場避難逃生要領 ..... 045
- 四、火災發生時我該先滅火還是先逃離？ ..... 047
- 五、火災後我該怎麼處理 ..... 048

## 7 其他災害

- 一、冬天熱水安全洗 ..... 051
- 二、爆竹煙火安全放 ..... 055
- 三、居家瓦斯安全用 ..... 058

### 水上活動安全守則

- 一、慎選水上活動地點 ..... 061
- 二、準備從事水上活動前，應注意事項 ..... 063
- 三、從事水上活動時，應注意事項 ..... 064
- 四、離岸流因應方法 ..... 065
- 五、溺水救命步驟「叫叫 CAB」 ..... 066

### 水中自救與安全守則

- 一、水中自救基本原則 ..... 067
- 二、如何延長待救時間 ..... 067

## 8 災後，我該如何尋求幫助？

- 一、民眾急難救助 ..... 071
- 二、即時關懷弱勢救助 ..... 071
- 三、天然災害救助 ..... 072
- 四、農業天然災害現金救助 ..... 073
- 五、建築物結構安全 ..... 073

## 9 防災小教室

- 一、認識地震 ..... 075
- 二、認識颱風災害 ..... 076
- 三、認識土石流 ..... 077
- 四、認識心肺復甦術 (CPR) 與心臟電擊器 (AED) ..... 078
- 五、嚴重出血時怎麼辦？ ..... 080
- 六、哈姆立克急救法之步驟說明 ..... 082

## 10 附錄

- 一、臺南市急救責任醫院一覽表 ..... 085
- 二、區公所、警察、消防等單位電話地址一覽表 ..... 086
- 三、各項災害防救資訊查詢網站 ..... 097
- 定時填寫居家消防安全診斷表 ..... 098
- 定時填寫電氣火災消防安全診斷表 ..... 099



# 1

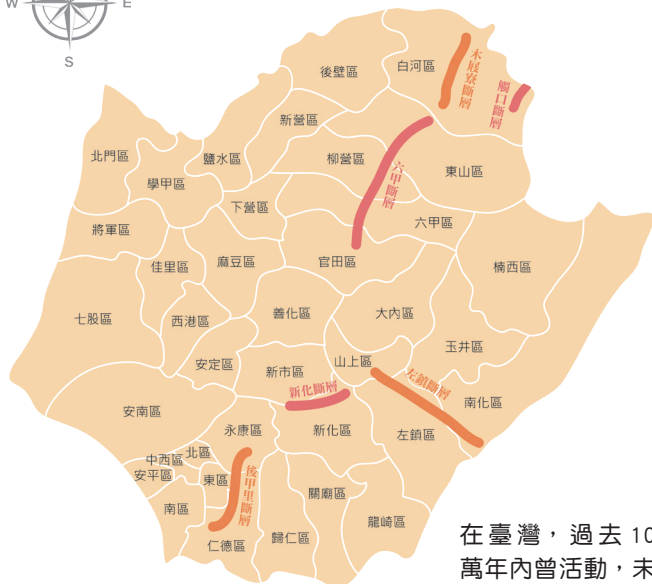


**我的家在  
災害潛勢區嗎？**

# 一 臺南市地震潛勢圖

資料來源：經濟部中央地質調查所

<http://fault.moeacgs.gov.tw/MgFault/>



在臺灣，過去 10 萬年內曾活動，未來可能再度活動的斷層稱為「活動斷層」。

## 圖例

第一類（過去 1 萬年曾活動者，為第一類活動斷層）

第二類（過去 10 萬年至 1 萬年曾活動者，為第二類活動斷層）

臺南市區界

## 二 臺南市易淹水潛勢圖資 (示意圖)

參考資料：1、經濟部水利署：

<http://140.116.77.32/DPRC/02.html>

2、國家災害防救科技中心：

<http://satis.ncdr.nat.gov.tw/>

[Dmap/102Catalog-Download.aspx](http://Dmap/102Catalog-Download.aspx)



圖例

水系

臺南市區界

淹水圖例 日累積雨量 350 毫米 (示意圖)

0.3m-0.5m

0.5m-1.0m

1.0m-2.0m

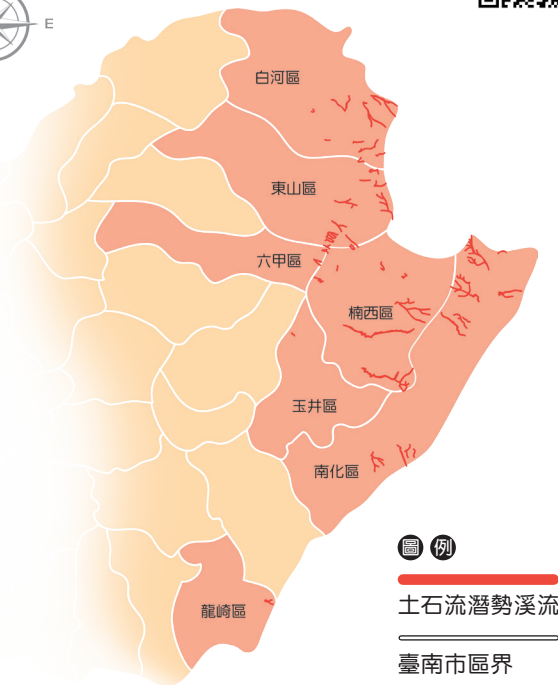
2.0m-3.0m

>3.0m

# 臺南市土石流潛勢溪流分布圖（示意圖）

參考資料：行政院農業委員會水土保持局：

<https://246.swcb.gov.tw/debrisInfo/DebrisStatistics.aspx>



本市有 48 條土石流潛勢溪流，分布在白河區大林里、關嶺里、六溪里及仙草里；東山區南勢里、青山里及高原里；楠西區龜丹里、照興里、灣丘里及密枝里；南化區玉山里及關山里；玉井區豐里里、六甲區大丘里、龍崎區龍船里等 7 個行政區 16 個里。（資料截至 105 年 12 月）

# 2



**平時防災整備  
我該做哪些工作？**

## 一 準備居家防災物資



準備平時家庭日常食物消耗量 3 日份之食物與飲用水，記得要隨時更換。

颱風前須儲備生活用水，並留意避免孳生病媒蚊。



準備手電筒等照明設備、  
手機電池、行動電源或備  
妥緊急電源，停電了也不  
怕。



緊急用藥品、小孩尿  
布、隨身衛生用品及寵  
物物品。

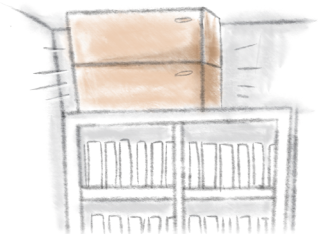


## 二 檢查居家住所環境

固定家具並確認屋內門窗沒有破損，也能確實緊閉。

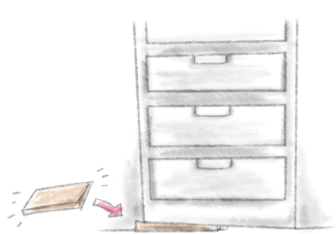
### 上方填滿法

將傢俱上方與天花板的空間塞滿，傢俱比較不易倒塌。



### 下方墊高法

使用楔型木塊或報紙將傢俱斜靠在牆上，傢俱比較不易倒塌。



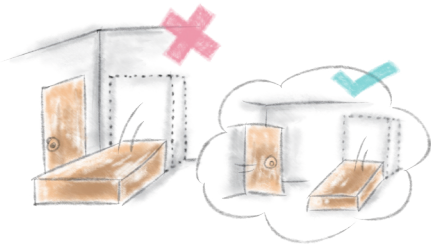
### 內部放置法

將重物擺在櫃子的下層或緊靠內側，櫃子比較不易倒塌。



### 外圍擺設法

大型傢俱的擺設要避免倒塌時壓到床鋪或是阻礙逃生通道。





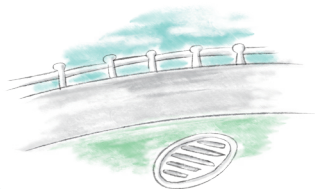


留意自家環境，確實固定屋外招牌、懸吊物、水塔（含水塔蓋子）與自家栽種之植栽，並將盆栽放置於安全位置避免掉落。

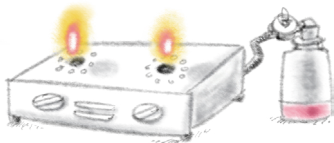
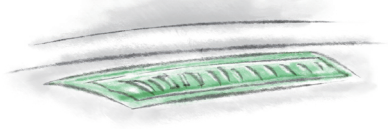
知道哪裡可以領取砂包，必要時可詢問當地區公所提供協助或至區公所官方網站查詢。



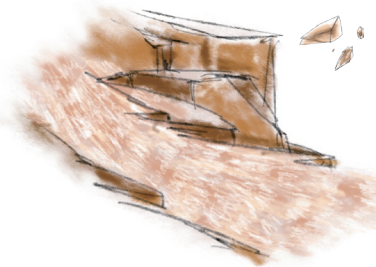
檢查家中瓦斯是否充足、陽臺及頂樓排水孔是否堵塞、居家四周水溝是否暢通。



沒問題~



## 三 認識環境與填寫家庭防災卡



居住在易淹水區、山坡地、土石流潛勢區、土石易崩落區、河邊及低窪地區居民，在颱風期間或土石流警戒時要做好避難疏散或直接撤離至安全的地方。

沿海低窪地區居民要注意暴潮，並提防海水倒灌。



全家共同確認住家附近的緊急集合點、前往路線，並準備一份家庭防災卡，以便狀況發生時可用來對外求援。

### 確認避難收容處所的方式：

- 1、區公所網頁（防災地圖、收容所位置）
- 2、防災看板、避難方向指示牌
- 3、避難所顏色區分：綠色（地震）、藍色（水災）、棕色（複合式災害）
- 4、防災地圖上的資訊（有避難處所、聯絡電話）



## 家庭防災卡 Family Disaster Card

班 級：  
學 (座) 號：

### ★緊急集合點

(地震與火災) 住家外：\_\_\_\_\_ 社區外：\_\_\_\_\_  
(颶洪 / 坡地) 社區內：\_\_\_\_\_ 社區外：\_\_\_\_\_

### ★緊急聯絡人 (本地)

稱 謂：\_\_\_\_\_  
手機號碼：\_\_\_\_\_  
電話 (日)：\_\_\_\_\_  
電話 (夜)：\_\_\_\_\_

### ★緊急聯絡人 (外縣市)

稱 謂：\_\_\_\_\_  
手機號碼：\_\_\_\_\_  
電話 (日)：\_\_\_\_\_  
電話 (夜)：\_\_\_\_\_

### ★災民收容所 (緊急安置所)

地 址：\_\_\_\_\_  
電 話：\_\_\_\_\_

註：可洽詢住家所在地區公所人員或網站、「衛生福利部社會救助及社工司」網站、各縣市政府、社會局 (處) 或消防局網站中取得。若所在地公所已經就災害類別區分不同避難處所，則應分災害類別填寫不同資料。

### ★1991留言平台預約電話：

註：約定電話為方便親友記憶使用，事先約定好的電話號碼，以家戶電話 (含區域號碼) 或手機號碼為佳。如為市話06-2344-xxxx，請接062344xxxx，如為行動電話0912-345-xxxx，請接0912345xxxx。

### 範 例

## 家庭防災卡 Family Disaster Card

班 級：  
學 (座) 號：

### ★緊急集合點

(地震與火災) 住家外：住家旁小公園的噴水池 社區外：○○國中操場東邊花園邊  
(颶洪 / 坡地) 社區內：\_\_\_\_\_ 社區外：\_\_\_\_\_

### ★緊急聯絡人 (本地)

稱 謂：大伯父  
手機號碼：0912-123-456  
電話 (日)：06-2987-6543  
電話 (夜)：06-2765-4321

### ★緊急聯絡人 (外縣市)

稱 謂：小阿姨  
手機號碼：0934-345-678  
電話 (日)：035-551-4213  
電話 (夜)：035-551-4213

### ★災民收容所 (緊急安置所)

地 址：○○國民中學 (臺南市北區)  
電 話：06-29734176

註：可洽詢住家所在地區公所人員或網站、「衛生福利部社會救助及社工司」網站、各縣市政府、社會局 (處) 或消防局網站中取得。若所在地公所已經就災害類別區分不同避難處所，則應分災害類別填寫不同資料。

### ★1991留言平台預約電話：06-

註：約定電話為方便親友記憶使用，事先約定好的電話號碼，以家戶電話 (含區域號碼) 或手機號碼為佳。如為市話06-2344-xxxx，請接062344xxxx，如為行動電話0912-345-xxxx，請接0912345xxxx。

全家共同填寫家庭防災卡，並放置於家中明顯位置，以利隨時使用。

## 四 敦親睦鄰做好防災交流



老李，明天會有颱風影響臺南市，要記得做好防颱準備唷！

利用日常社區各項活動、小型聚會或倒垃圾時認識鄰居。



曄~開始開會報告~

利用里民大會、里、社區守望相助巡守隊或社區管委會開會時，瞭解在地環境或相關居住安全現況。

## 五 備妥緊急避難包



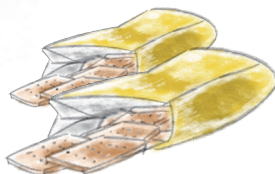
記得放置於家中明顯易取處



個人資料  
(身分證明文件)



瑞士刀



乾糧(三日份)



飲用水(三日份)



雨衣



✓ 急救包（常用藥）



✓ 收音機（含電池）



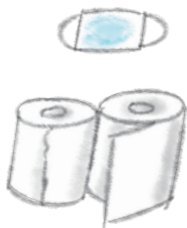
✓ 厚棉布手套



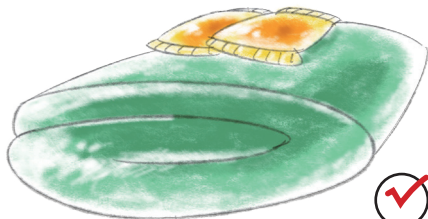
✓ 哨子



✓ 手電筒（含電池）



✓ 一套個人衣物  
及衛生用品



✓ 毛毯及暖暖包



## 六 善用資訊傳播媒體

### 災害發生前

可收看電視及收聽電台瞭解災害最新動向，預先做好各項防災準備。



真的~



下載台南水情  
即時通 app



下載相關防救災手機 app 獲得即時警戒資訊（中央氣象局、水利署、水保局等）



查詢氣象可電話直撥氣象局服務專線「166」、「167」或上網查詢中央氣象局 (<http://www.cwb.gov.tw/V7/index.htm>)，瞭解最新氣候動向，做好各項防災準備（颱風災害、地震災害）。



查詢是否淹水可至經濟部水利署防災資訊網查詢最新水情 ([http://fhy.wra.gov.tw/PUB\\_WEB\\_2011/Default.aspx](http://fhy.wra.gov.tw/PUB_WEB_2011/Default.aspx))，並可登錄其「主動式民眾淹水預警系統」，獲得您指定區域最新的淹水警戒資訊（颱風災害）。



查詢土石流警戒可至行政院農業委員會水土保持局土石流防災資訊網查詢最新土石流資訊 (<http://246.swcb.gov.tw/>)，取得最新土石流警戒資訊及現場影像（土石流災害）。

## 災害發生時

1991 報平安平台  
(災時互聯報平安)。



## 電話語音

step 1 撥打 1991 專線



step 2 選擇語言 (國語、台語、客語、English)



step 3 選擇留言或聽取留言



step 4 留言

確定約定電話



step 4 聽取留言

輸入約定電話





## 網路留言板

**step 1** 留言板首頁

進入網路留言板首頁 [www.1991.tw](http://www.1991.tw)



**step 2** 同意使用者規範

進入留言板首頁後，請先觀看同意使用者規範，若無問題請於框中勾選同意後進入系統



**step 3** 輸入約定電話，進入留言板

**約定電話輸入**

1. 請輸入您的約定電話  連續使用與家人約定好之電話號碼作為約定電話(手機號碼或區碼+市話號碼)，便於日後留言比跡查詢！  
如果您輸入空碼，系統將會記錄您本次登入時填寫的緊急聯絡人電子郵件帳號，下次使用相同約定電話及密碼登入時將會自動帶入留言板自動登入，便於您快速發送訊息！

2. 請選擇留言板類型  RIA留言板  無障礙留言板

3. 請輸入您的驗證碼  9 2 5 <前一頁>

**送出**

1. 進入留言板，輸入約定電話(可依個人需求設定密碼)

**約定電話** 若為市話需輸入區碼，如06-2344-XXX，請填062344XXX  
若行動電話為0901-216-XXX，請填0901216XXX

**設定密碼** 若您輸入密碼，系統將會記錄您本次登入時填寫的緊急聯絡人電子郵件帳號，下次使用相同約定電話及密碼登入時則會自動帶出緊急聯絡人電子郵件帳號

2. 選擇您要使用的留言板類型  
(留言板為多媒體網頁；無障礙留言板則為傳統靜態網頁。)

3. 輸入驗證碼後即可點選「送出」，進入留言板。

**step 4** 留言板

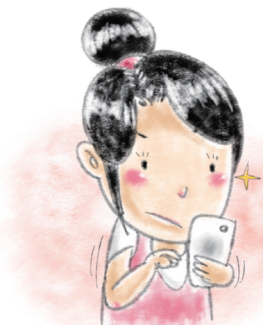
- 1、觀看網路留言
- 2、發表訊息
- 3、聽取電話語音

**step 4** 無障礙留言板

- 1、觀看網路留言
- 2、發表訊息
- 3、聽取電話語音

step  
5

社群網站分享訊息



災時遇緊急案件可撥打 119、110 或 1999 求援。如臺南市災害應變中心開設時，亦可直撥 06-2989119 臺南市災害應變中心即時報案求助。

看我滴~



加入臺南  
市政府官方 Line



下載台南水情  
即時通 app



有關災時相關資訊，可上網查詢「臺南市政府災害應變告示網」 (<http://disaster.tainan.gov.tw/disaster/>)。



聽語障人士行動電話簡訊報案號碼：  
0911-511915 或 0911-511916。

2  
平時防災整備我該做哪些工作？