

統計應用分析報告

臺南市開發工業區各服務中心

概況分析

臺南市政府經濟發展局

109年6月

摘 要

為配合性別主流化各項措施，依據本市開發4座產業園區之服務中心人員任職情形，進行性別相關分析。

辦理工業區開發業務之中央主管機關為經濟部，依經濟部統計處統計資料，按經濟部性別統計年報資料可知，經濟部及其所屬各行政機關員工人數從101年度4,754人至107年度4,908人，總人數增加154人，其中女性員工由1,772人變為1,895人，增加123人，占增加人數比例79.87%，按該機關之性別統計資料，全部職員自101年度至107年度之總人數介於197人~203人之間。

本局自93年度至108年度已辦理樹谷園區、柳營科技工業區、永康科技工業區、新吉工業區等開發案，共計4座產業園區，均採施工與招商併行，且園區內均有設置服務中心，負責園區內行政、環保及污水處理等業務，108年員工人數為51人，其中女性員工人數為26人，佔員工比例50.98%，又主管總人數為9名，其中有4位為女性主管，佔主管人數比例接近一半，顯示人員進用以能力為考量而非有性別之區分。

根據上述資料，為再加強宣導性別主流化政策，宣導性別平權意識，未來可辦理性別平等專家演講，將持續加強性平觀念，並鼓勵更多女性員工參與業外活動與教育課程，以利具備相關知識、技術及職能條件下，俾益其職能提升，且積極培育女性人才，以增加予以拔擢擔任主管機會，而達成增加女性同仁參與決策階層的目標，並開放園區廠商一同參與講座或相關課程，可將性平觀念推廣到廠商企業，使各廠商成為建構性別平等環境的友善企業。

目錄

壹、前言.....	1
貳、現況描述.....	1
一、中央主管機關員工性別數概況.....	1
二、執行產業園區相關業務機關之職員人數.....	2
參、本案統計分析.....	4
一、樹谷工業區.....	8
二、柳營科技工業區.....	11
三、永康科技工業區.....	14
肆、結論.....	17

服務中心員工參與園區管理活動概況分析

壹、前言

隨著工業蓬勃發展，廠商需地投資建廠及營運，本局負責台南市的產業經濟發展，投入產業園區的開發，設置服務中心辦理後續園區的管理及維護。服務中心有行政、環保及污水處理等相關業務，其營運模式有分為委託廠商管理及本局自行管理二種模式，各編制數十位員工，由本局現職派遣、新聘或由委託廠商自行安排人員等方式任職。目前職場上的工作型態，女性已積極參予各項經濟活動，且在企業經營裡的影響力日趨重要，本報告將分析本局開發產業園區所設置服務中心職員性別人數，並持續觀察性別參與人力變化情況，藉由數字適切反應職場情況，亦可提供政策規劃之參考。

貳、現況描述

一、中央主管機關員工性別數概況

辦理工業區開發業務之中央主管機關為經濟部，依經濟部統計處統計資料，按經濟部及所屬行政機關性別統計資料可知，經濟部及其所屬各行政機關員工人數從 101 年度 4,754 人至 107 年度 4,908 人，總人數增加 154 人，其中女性員工由 1,772 人變為 1,895 人，增加 123 人，占增加人數比例 79.87%；男性員工由 2,982 人變為 3,013 人，增加 31 人，占增加人數比例 20.13%。107 年度與 106 年度相比從 106 年度 4,873 人至 107 年度 4,908 人，總人數增加 35 人，其中女性員工由 1,862 人變為 1,895 人，增加 33 人，占增加人數比例 94.29%；男性員工由 3,011 人變為 3,013 人，增加 2 人，占增加人數

比例 31.71%。

表一 經濟部及所屬行政機關職員人數與性別統計 單位：人

年	類別	人數			百分比(%)	
		小計	男	女	男	女
101	職員(全部)	4,754	2,982	1,772	62.72%	37.28%
102	職員(全部)	4,644	2,896	1,748	62.36%	37.64%
103	職員(全部)	4,770	2,971	1,799	62.29%	37.71%
104	職員(全部)	4,705	2,913	1,792	61.91%	38.09%
105	職員(全部)	4,756	2,949	1,807	62.01%	37.99%
106	職員(全部)	4,873	3,011	1,862	61.79%	38.21%
107	職員(全部)	4,908	3,013	1,895	61.39%	38.61%

註：1. 資料來源：經濟部統計處-經濟部性別統計年報
https://www.moea.gov.tw/MNS/dos/content/ContentLink.aspx?menu_id=9111 及 101 年至 107 年工業局職員性別統計分析報告
https://www.moea.gov.tw/MNS/dos/content/ContentLink.aspx?menu_id=9112
2. 108 年度相關資訊尚未公布致僅分析至 107 年度。

二、執行產業園區相關業務機關之職員人數

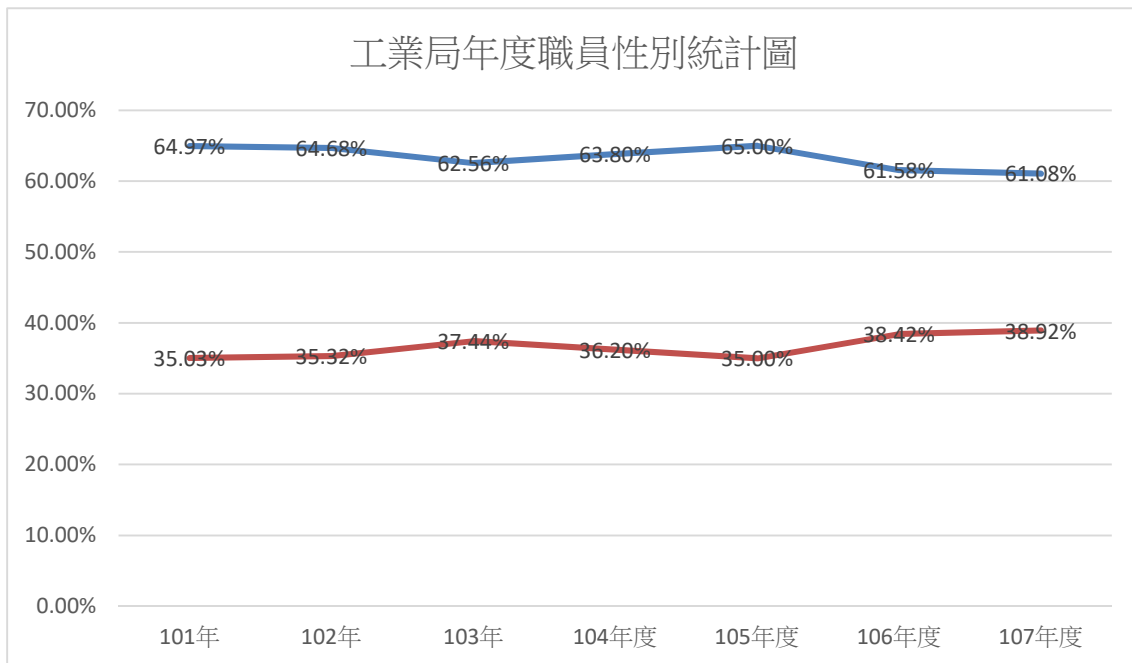
經濟部所屬行政機關負責辦理產業園區相關業務為工業區，其主要職員辦公處所坐落北、中、南、東各區域，包含各園區之服務中心人員，依經濟部統計處之工業局職員性別統計資料，顯示男性員工 101 年 64.97%，102 年 64.68%，103 年 62.56%，104 年 63.80%，105 年 65%，106 年 61.58%，107 年 61.08%；女性員工 101 年 35.03%，102 年 35.32%，103 年 37.44%，104 年 36.20%，105 年 35.00%，106 年 38.42%，107 年 38.92%，107 年底女性員工比例為 38.92%，較 106 年底 38.42% 增加 0.5 個百分點，相較七年前(101 年)女性員工比例略為成長，顯示進用女性職員比例亦有增加趨勢，惟 104、105 年女性職員較 103 年下降，但 106、107 年則大幅提升至近 4 個百分點進用比例。

表二 工業局年度職員性別統計表 單位:人

年	類別	人數			百分比(%)	
		小計	男	女	男	女
101	職員	197	128	69	64.97%	35.03%
102	職員	201	130	71	64.68%	35.32%
103	職員	203	127	76	62.56%	37.44%
104	職員	221	141	80	63.80%	36.20%
105	職員	200	130	70	65.00%	35.00%
106	職員	190	117	73	61.58%	38.42%
107	職員	203	124	79	61.08%	38.92%

註：資料來源:經濟部統計處-工業局職員性別統計分析

https://www.moea.gov.tw/MNS/dos/content/ContentLink.aspx?menu_id=9112



註：1. 資料來源:經濟部

單位:%

圖一 工業局年度職員性別統計表

依經濟部統計處統計資料，雖然產業園區相關業務，除行政類別外，多數屬理工類別，如工業工程、化學工程、機械工程及土木工程等，因此工業局所進用之職員以理工科系男性人員為主，女性職員相對占少數，惟近年性別平等政策推動及意識抬頭，女性員工任用比例均有成長趨勢。

參、本市開發工業區各服務中心概況分析

本局自 93 年度至 108 年度已辦理樹谷園區、柳營科技工業區、永康科技工業區、新吉工業區等開發案，共計 4 座產業園區，總開發面積達 888.34 公頃，進駐營運廠商數共 180 家，均採施工與招商併行，另因新吉工業區服務中心尚未開發完成本案分析暫不列入。

就服務中心管理可區分為本局自行管理及委託廠商管理，自行管理的有柳營科技工業區，委託管理的有永康科技工業區及樹谷工業區；其本局自行管理人員任用方式為公務招考方式，委託廠商辦理任用方式則由廠商自行聘用；本局自行管理者統計資料為本局相關同仁，委託廠商辦理者統計資料為委託廠商於服務中心工作之員工。

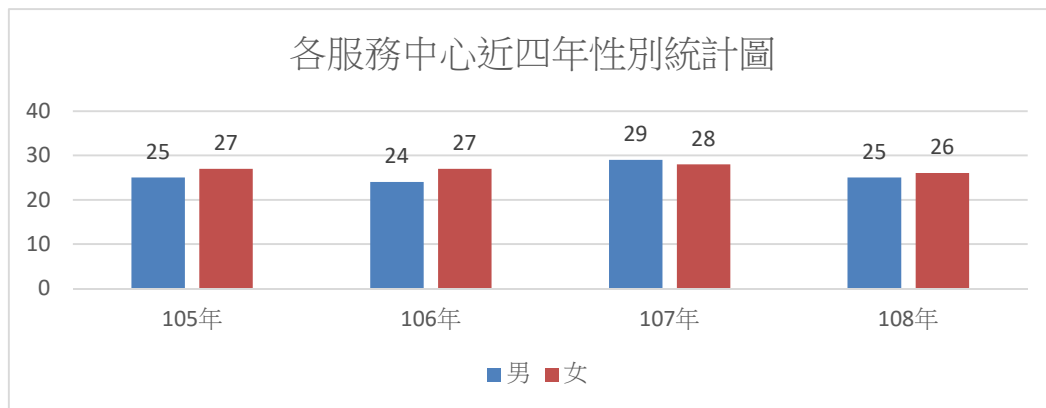
委託廠商管理之永康及樹谷服務中心，又依園區性質及區位顯示出人員年齡及學歷上之區別，永康科技園區為本府開發之電鍍業專區，主要入區的廠商類別偏向於傳統鑄造、鍛造及鋼鐵相關業別，在服務中心人員的進用較偏重於實際經驗技術人員，故在年齡分布上較為偏向高齡，而樹谷科技園區位於南科園區旁，原開發理念系為進駐南科相關產業，使其一條龍設計、製造、生產，因本園區進駐廠商皆為新興或高科技相關業別，對於年輕族群有較高的吸引力，在年齡的分布上有較為年輕之趨勢。

108 年度服務中心總人數為 51 人，108 年度男性員工有 25 人、女性員工有 26 人，男女比率為 49.02%及 50.98%。

表三 各服務中心近四年性別統計表

年	人數(人)			百分比(%)	
	小計	男	女	男	女
105	52	25	27	48.08	51.92
106	51	24	27	47.06	52.94
107	57	29	28	50.88	49.12
108	51	25	26	49.02	50.98

資料來源:本局



資料來源:本局

單位:人

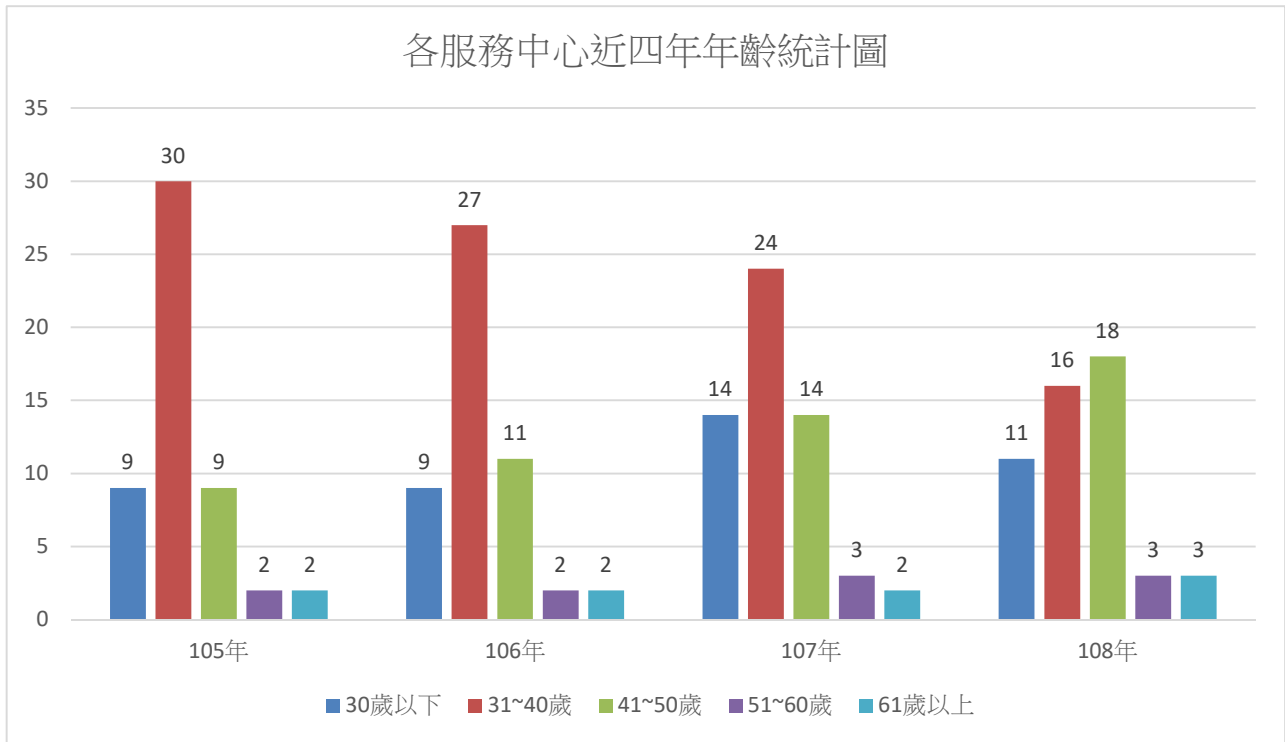
圖二 各服務中心近四年性別統計圖

108 年底年齡分布為 30 歲以下有 11 人、31~40 歲有 16 人、41~50 歲有 18 人、51~60 歲及 61 歲以上各有 3 人，年齡分布比率 21.57%、31.37%、35.29%及 5.88%，較 108 年底 30 歲以下人數驟減，相較 4 年前(105 年)31~40 歲人數減少且 41~50 歲及 51~60 歲人數增加。

表四 各服務中心近四年年齡統計表

年	總計		30 歲以下		31~40 歲		41~50 歲		51~60 歲		61 歲以上	
	人數	%	人數	%	人數	%	人數	%	人數	%	人數	%
105	52	100.00	9	17.31	30	57.69	9	17.31	2	3.85	2	3.85
106	51	100.00	9	17.65	27	52.94	11	21.57	2	3.92	2	3.92
107	57	100.00	14	24.56	24	42.11	14	24.56	3	5.26	2	3.51
108	51	100.00	11	21.57	16	31.37	18	35.29	3	5.88	3	5.88

資料來源:本局



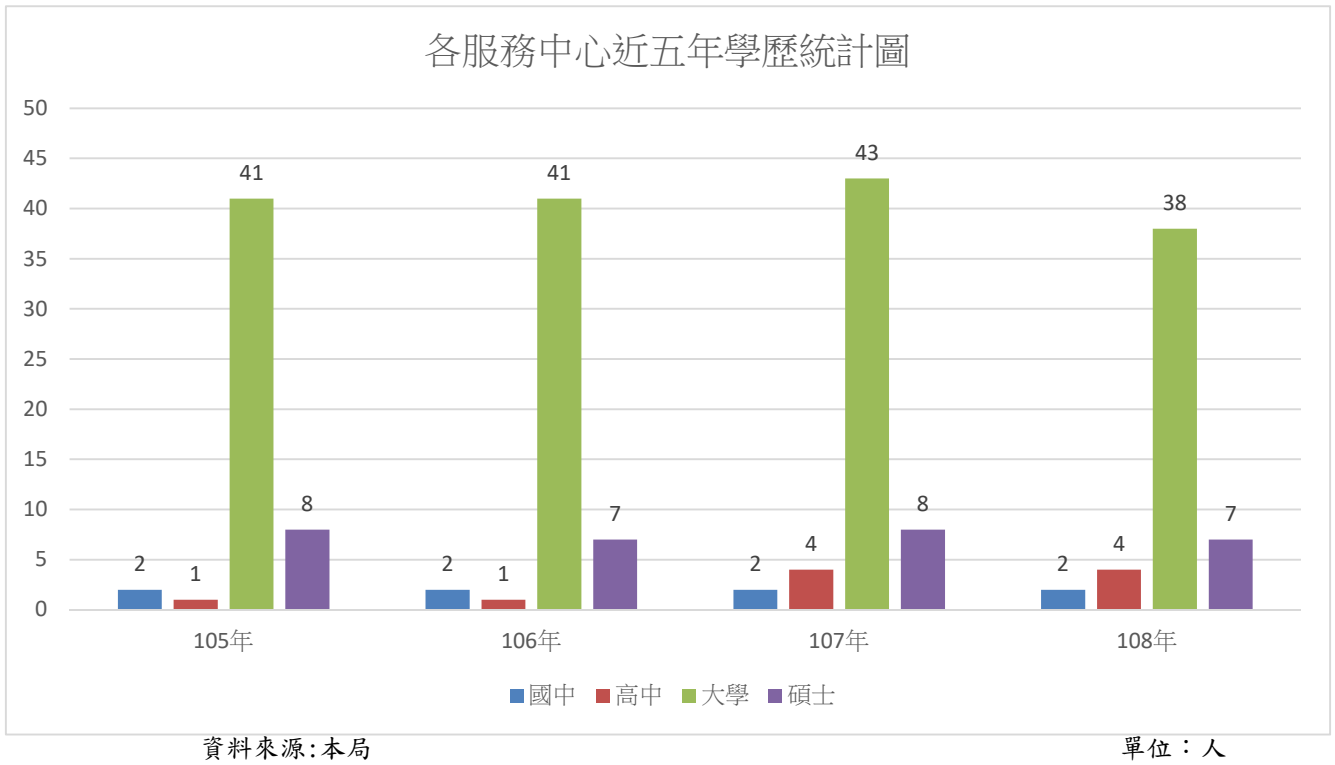
圖三 各服務中心近四年年齡統計表

108年底學歷分布為國中畢業有2人、高中畢業有4人、大學畢業有38人及碩士畢業有7人，學歷分布比率3.92%、7.84%、74.51%及13.73%。

表五 各服務中心近四年學歷統計表

年	總計		國中		高中		大學		碩士	
	人數	%	人數	%	人數	%	人數	%	人數	%
105	52	100.00	2	3.85	1	1.92	41	78.85	8	15.38
106	51	100.00	2	3.92	1	1.96	41	80.39	7	13.73
107	57	100.00	2	3.51	4	7.02	43	75.44	8	14.04
108	51	100.00	2	3.92	4	7.84	38	74.51	7	13.73

資料來源：本局



圖四 各服務中心近五年學歷統計圖

一、樹谷工業區服務中心

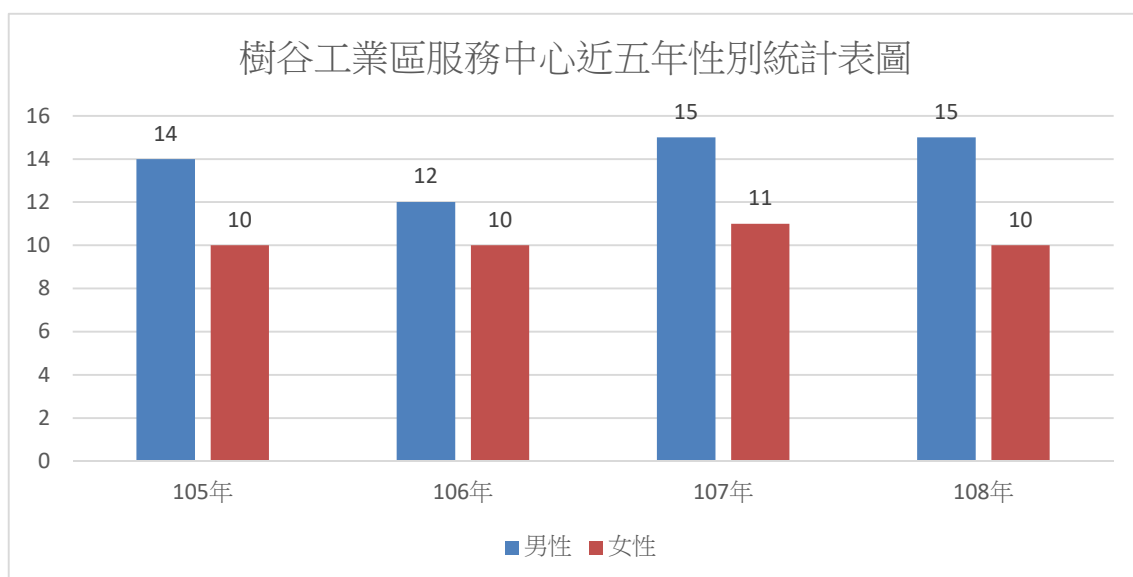
樹谷園區服務中心係由本局委託聯奇開發股份有限公司協助進行管理，負責園區內行政、環保及污水處理等業務，其員工任用方式係由廠商自行聘用，男性主管共計 2 人、女性主管共計 2 人，經統計其男性從事工作性質主要以文書、操作員為主，女性則以行政作業為主。

108 年底男性員工有 15 人、女性員工有 10 人，男女比率為 60.00% 及 40.00%，較 107 年底女性員工 42.31% 減少 2.31 個百分點。

表六 樹谷工業區服務中心近五年性別統計表

年	人數			百分比(%)	
	小計	男	女	男	女
105	24	14	10	58.33	41.67
106	22	12	10	54.55	45.45
107	26	15	11	57.69	42.31
108	25	15	10	60.00	40.00

資料來源：本局



資料來源：本局

單位：人

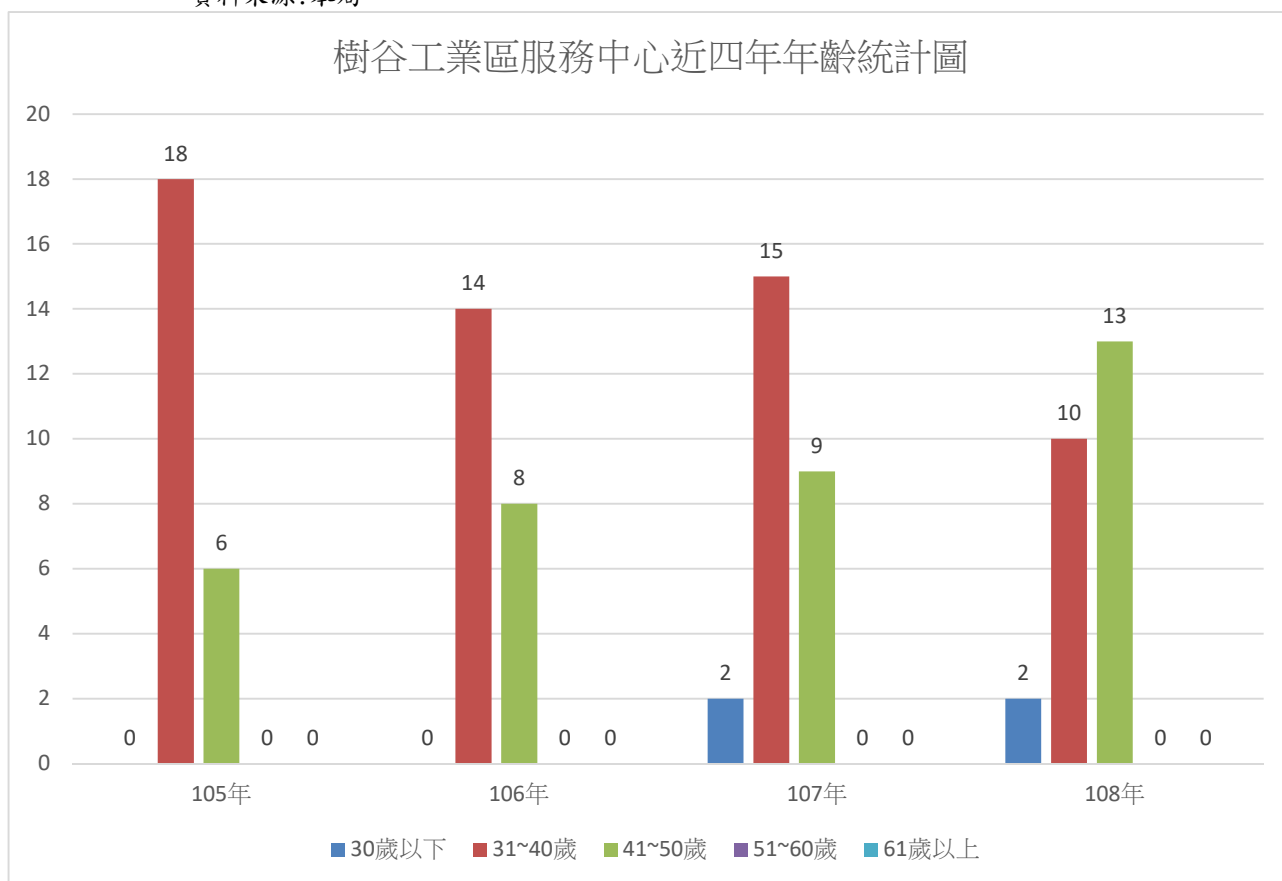
圖五 樹谷工業區服務中心近五年性別統計圖

108 年底年齡分布為 30 歲以下有 2 人、31~40 歲有 10 人、41~50 歲有 13 人及 51~60 歲及 61 歲以上有 0 人，年齡分布比率 8.00%、40.00%、52.00%及 0.00%，較 107 年底 41~50 歲 9 人增加 4 人，相較 4 年前(105 年)各年齡分布越來越年長的趨勢。

表七 樹谷工業區服務中心近四年年齡統計表

年	總計		30 歲以下		31~40 歲		41~50 歲		51~60 歲		61 歲以上	
	人數	%	人數	%	人數	%	人數	%	人數	%	人數	%
105	24	100.00	0	0.00	18	75.00	6	25.00	0	0.00	0	0.00
106	22	100.00	0	0.00	14	63.64	8	36.36	0	0.00	0	0.00
107	26	100.00	2	7.69	15	57.69	9	34.62	0	0.00	0	0.00
108	25	100.00	2	8.00	10	40.00	13	52.00	0	0.00	0	0.00

資料來源：本局



單位：人

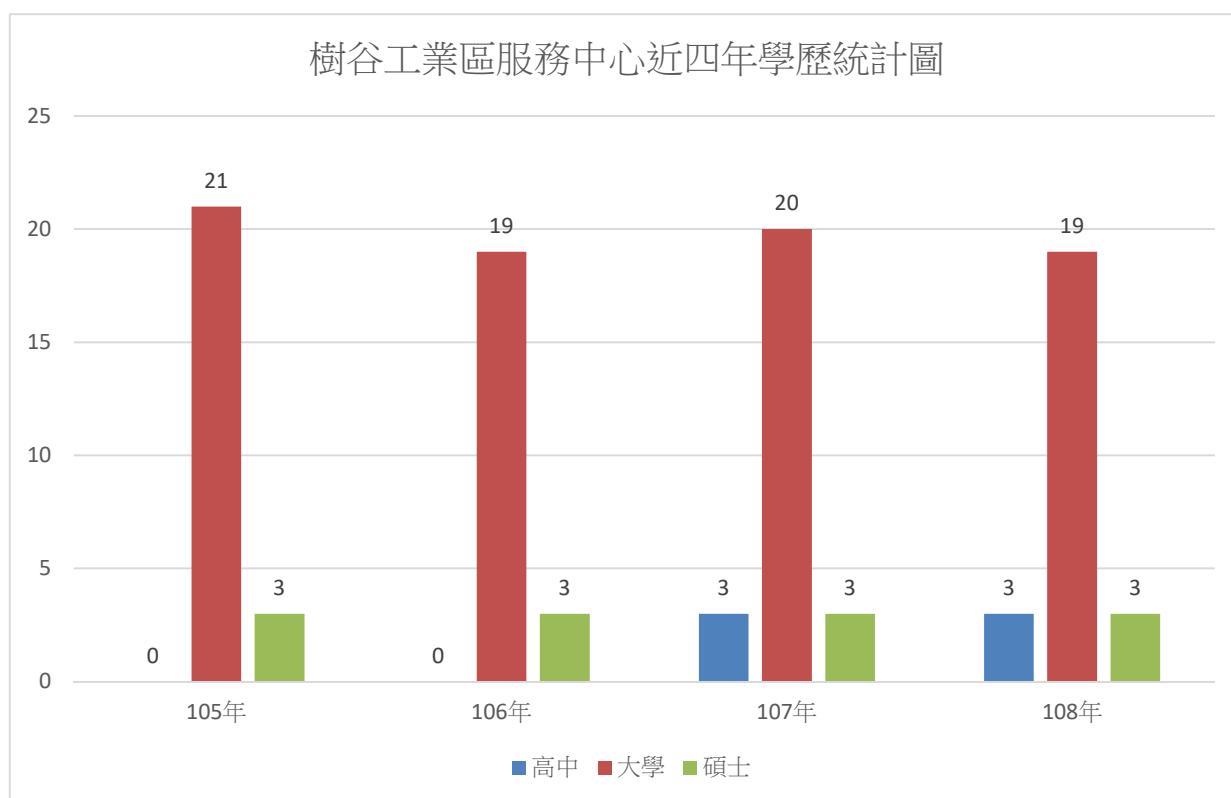
圖六 樹谷工業區服務中心近四年年齡統計圖

108 年底學歷分布為高中畢業有 3 人、大學畢業有 19 人及碩士畢業有 3 人，學歷分布比率 12.00%、76.00%及 12.00%。

表八 樹谷工業區服務中心近五年學歷統計表

年	總計		高中		大學		碩士	
	人數	%	人數	%	人數	%	人數	%
105	24	100.00	0	0.00	21	87.50	3	12.50
106	22	100.00	0	0.00	19	86.36	3	13.64
107	26	100.00	3	11.54	20	76.92	3	11.54
108	25	100.00	3	12.00	19	76.00	3	12.00

資料來源：本局



資料來源：本局

單位：人

圖七 樹谷工業區服務中心近五年學歷統計圖

二、柳營科技工業區服務中心

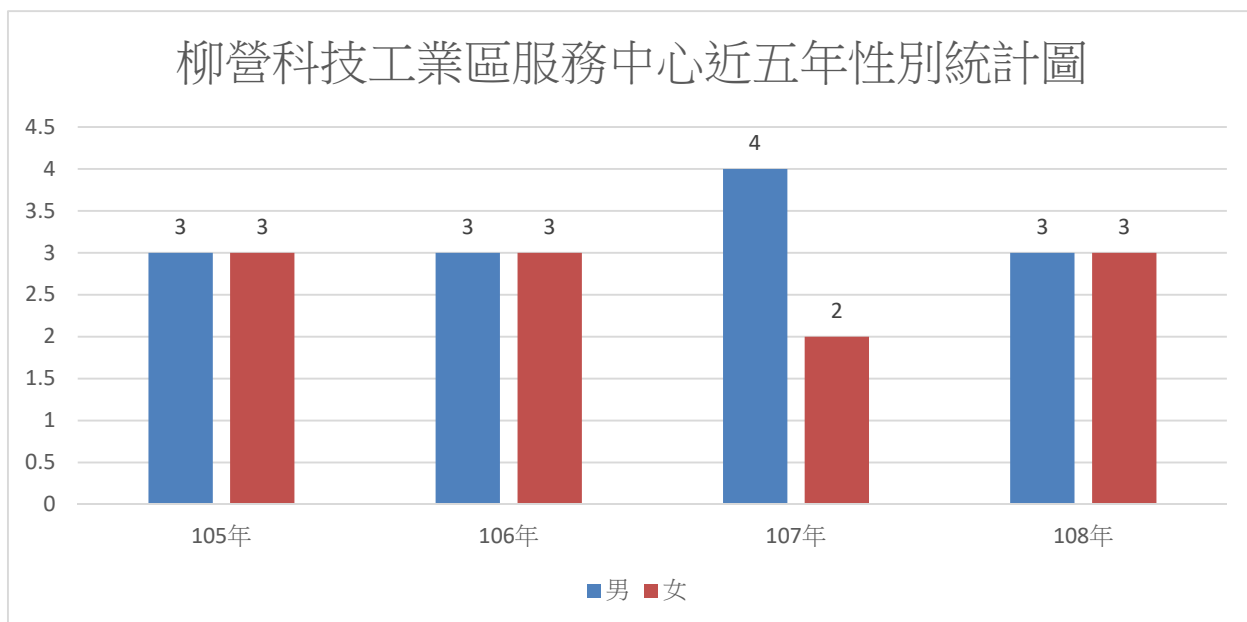
柳營科技工業區服務中心係由本局自行管理，負責園區內行政、污水處理行政業務、景觀植栽維護行政業務、處理公設行政業務及行政收費等，本局員工任用方式係透過公務招考方式，男性主管共計 1 人、女性主管共計 0 人，經統計其男性從事工作性質主要以園區管理、污水處理行政業務、景觀植栽維護行政業務及處理公設行政業務為主，女性則以文書、行政收費作業為主。

108 年度男性員工有 3 人、女性員工有 3 人。

表九 柳營科技工業區服務中心近五年性別統計表

年	類別	人數			百分比(%)	
		小計	男	女	男	女
105	職員	6	3	3	50.00%	50.00%
106	職員	6	3	3	50.00%	50.00%
107	職員	6	4	2	66.67%	33.33%
108	職員	6	3	3	50.00%	50.00%

資料來源：本局



資料來源：本局

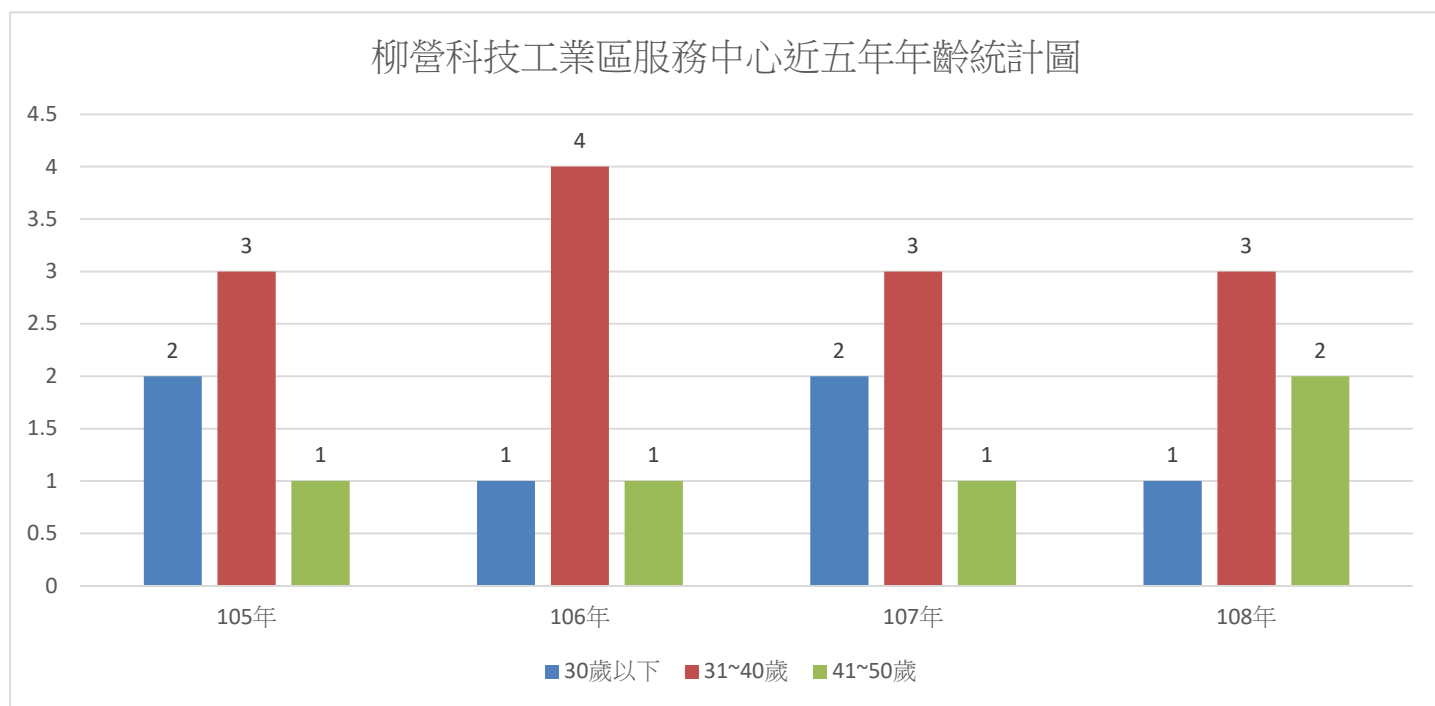
圖八 柳營科技工業區服務中心近五年性別統計圖

108 年底年齡分布為 30 歲以下有 1 人、31~40 歲有 3 人、41~50 歲有 2 人，年齡分布比率 16.67%、50.00 及 33.33%。

表十 柳營科技工業區服務中心近五年年齡統計表

年	總計		30 歲以下		31~40 歲		41~50 歲		51~60 歲		61 歲以上	
	人數	%	人數	%	人數	%	人數	%	人數	%	人數	%
105	6	100.00	2	33.33	3	50.00	1	16.67	0	0.00	0	0.00
106	6	100.00	1	16.67	4	66.67	1	16.67	0	0.00	0	0.00
107	6	100.00	2	33.33	3	50.00	1	16.67	0	0.00	0	0.00
108	6	100.00	1	16.67	3	50.00	2	33.33	0	0.00	0	0.00

資料來源：本局



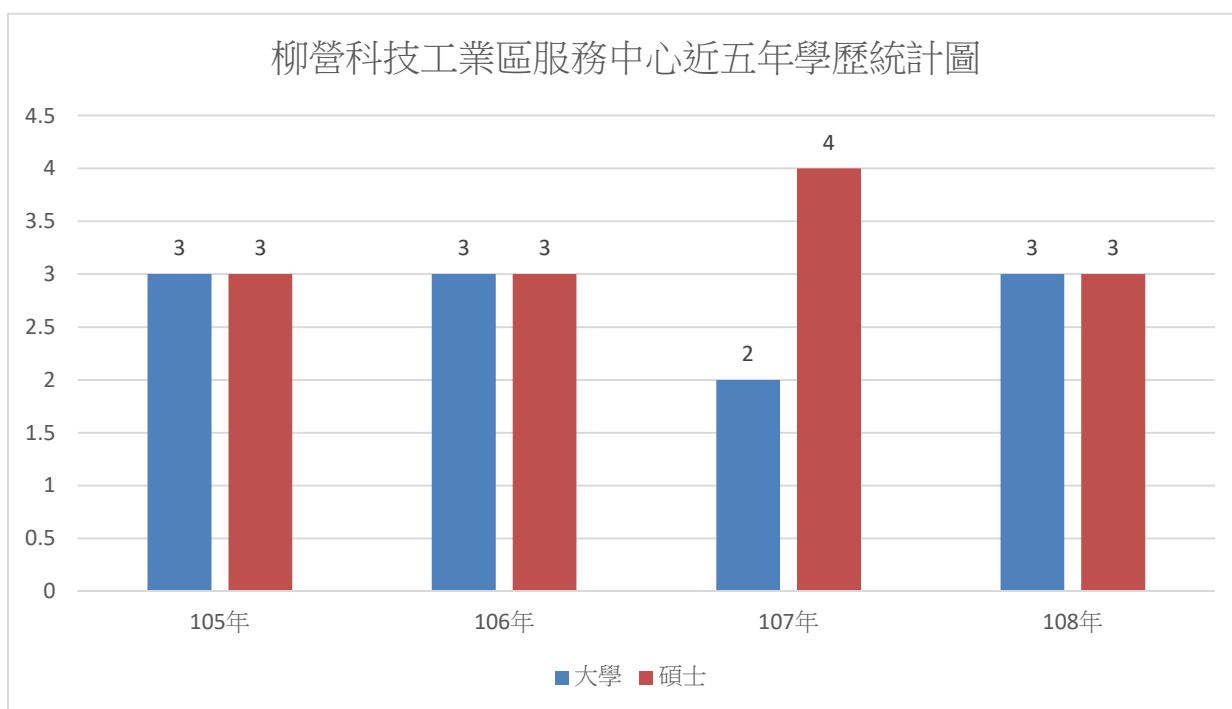
圖九 柳營科技工業區服務中心近五年年齡統計圖

108 年底學歷分布為大學畢業有 3 人及碩士畢業有 3 人，學歷分布比率 50.00%及 50.00%。

表十一 柳營科技工業區服務中心近五年學歷統計表

年	總計		高中		大學		碩士	
	人數	%	人數	%	人數	%	人數	%
105	6	100.00	0	0.00	3	50.00	3	50.00
106	6	100.00	0	0.00	3	50.00	3	50.00
107	6	100.00	0	0.00	2	33.33	4	66.67
108	6	100.00	0	0.00	3	50.00	3	50.00

資料來源：本局



資料來源：本局

單位：人

圖十 柳營科技工業區服務中心近五年學歷統計圖

三、永康科技工業區服務中心

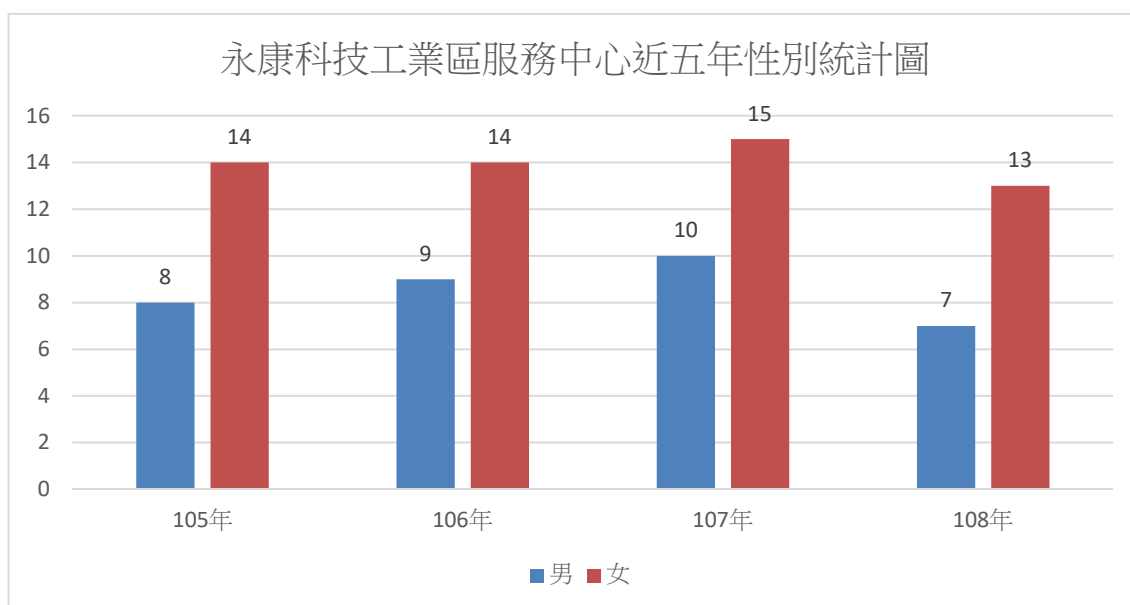
永康科技工業區服務中心係由本局委託金湖企業股份有限公司協助進行管理，負責園區內行政、環保及污水處理等業務，其員工任用方式係由廠商自行聘用，男性主管共計 2 人、女性主管共計 2 人，經統計其男性從事工作性質主要以管理業務、污水處理、污水水質檢測及環保業務等相關作業為主，女性則以管理業務、行政、環保及污水水質檢測等相關作業為主。

108 年度男性員工有 7 人、女性員工有 13 人，男女比率分別為 35.00%及 65.00%。

表十二 永康科技工業區服務中心近五年性別統計表

年	類別	人數			百分比(%)	
		小計	男	女	男	女
105	職員	22	8	14	36.36%	63.64%
106	職員	23	9	14	39.13%	60.87%
107	職員	25	10	15	40.00%	60.00%
108	職員	20	7	13	35.00%	65.00%

資料來源:本局



資料來源:本局

單位:人

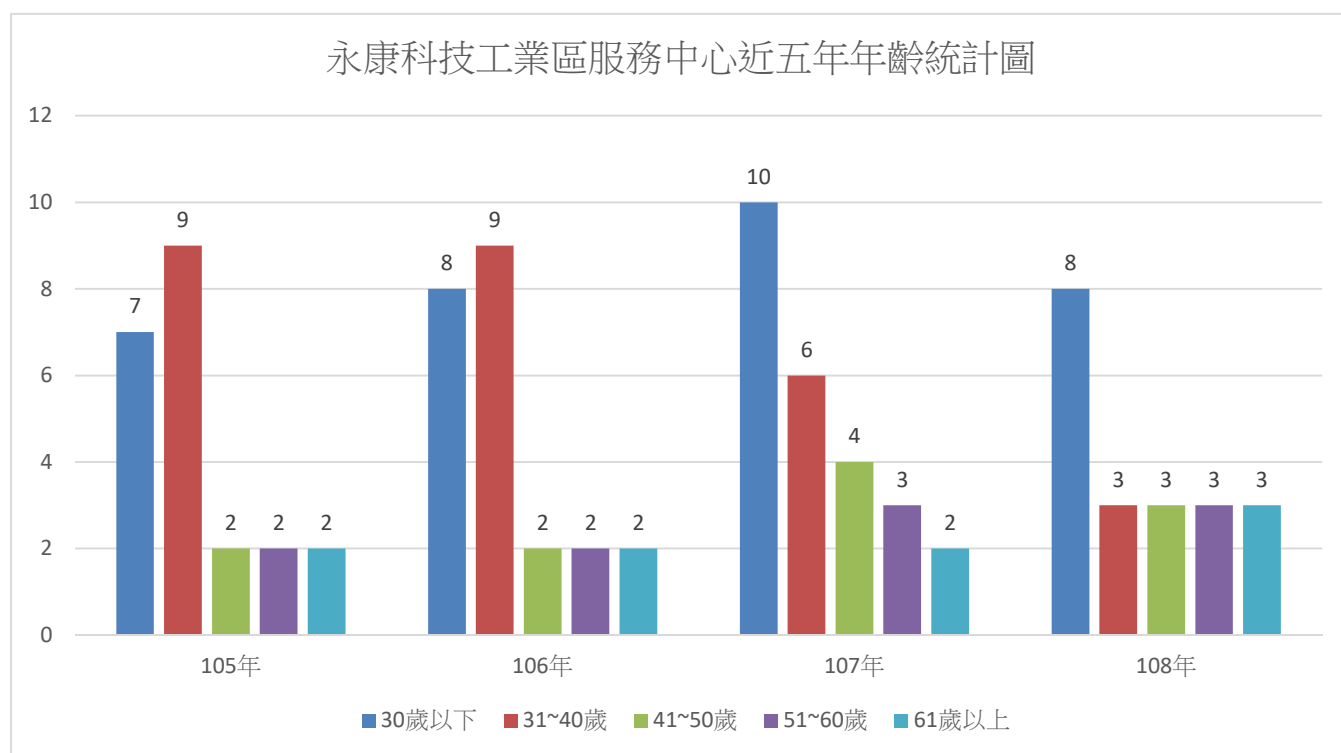
圖十一 永康科技工業區服務中心近五年性別統計圖

108 年底年齡分布為 30 歲以下有 8 人、31~40 歲有 3 人、41~50 歲有 3 人、51~60 歲有 3 人、61 歲以上有 3 人，年齡分布比率 40.00%、15.00%、15.00%、15.00%及 15.00%，較以前年度各年齡分布越來越年長的趨勢。

表十三 永康科技工業區服務中心近五年年齡統計表

年	總計		30 歲以下		31~40 歲		41~50 歲		51~60 歲		61 歲以上	
	人數	%	人數	%	人數	%	人數	%	人數	%	人數	%
105	22	100.00	7	31.82	9	40.91	2	9.09	2	9.09	2	9.09
106	23	100.00	8	34.78	9	39.13	2	8.70	2	8.70	2	8.70
107	25	100.00	10	40.00	6	24.00	4	16.00	3	12.00	2	8.00
108	20	100.00	8	40.00	3	15.00	3	15.00	3	15.00	3	15.00

資料來源：本局



資料來源：本局

單位：人

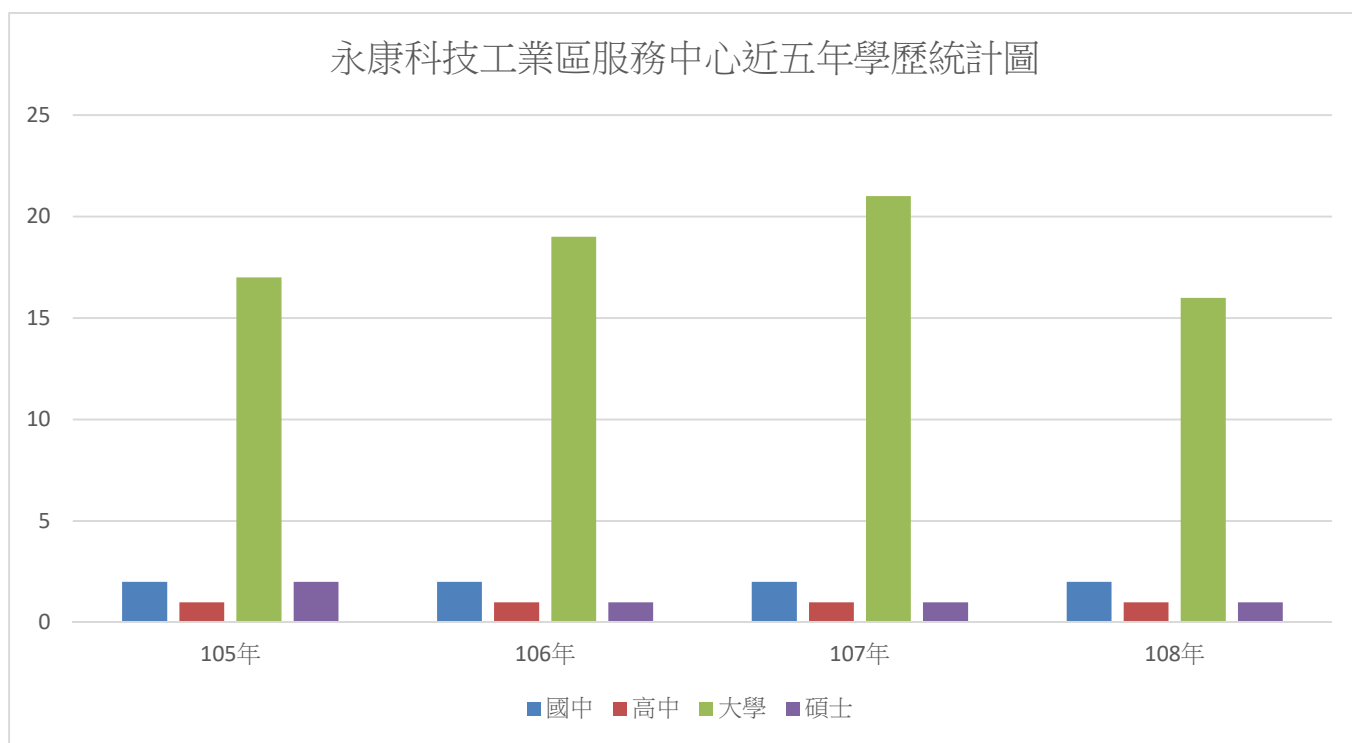
圖十二 永康科技工業區服務中心近五年年齡統計圖

108 年底學歷分布為國中畢業有 2 人、高中畢業有 1 人、大學畢業有 16 人及碩士畢業有 1 人，學歷分布比率 10.00%、5.00%、80.00% 及 5.00%，顯示服務中心人員較無學歷限制。

表十四 永康科技工業區服務中心近五年學歷統計表

年	總計		國中		高中		大學		碩士	
	人數	%	人數	%	人數	%	人數	%	人數	%
105	22	100.00	2	9.09	1	4.55	17	77.27	2	9.09
106	23	100.00	2	8.70	1	4.35	19	82.61	1	4.35
107	25	100.00	2	8.00	1	4.00	21	84.00	1	4.00
108	20	100.00	2	10.00	1	5.00	16	80.00	1	5.00

資料來源：本局



資料來源：本局

單位：人

圖十三 永康科技工業區服務中心近五年學歷統計圖

肆、結論

各服務中心工作性質為園區巡查、公共設施維修、景觀植栽維護管理、清潔勞務、污水處理、環境監測及保全交管；管理可區分為自行管理及委託管理，自行管理的有新吉工業區及柳營科技工業區，委託管理的有永康科技工業區及樹谷工業區。

依各服務中心近五年統計資料顯示，108 年度服務中心內工作性質較無偏重男性或女性，且男性大於女性僅有 107 年度，餘均為女性大於男性；108 年度年齡為 31~40 歲及 41~50 歲人數最多，且年齡分布越來越年長的趨勢；109 年度學歷為大學畢業人數最多，顯示各服務中心學歷並無太高的限制。

近五年資料顯示樹谷工業區男性大於女性而永康科技工業區女性大於男性，係因樹谷工業區汙水處理人員多為男性，永康科技工業區多為女性；樹谷工業區年齡分布由 31~40 歲轉至 41~50 歲，永康科技工業區各年齡層分布平均，61 歲以上工作性質為行政業務及工程發包；樹谷工業區及永康科技工業區學歷多為大學畢業，但永康科技工業區有聘請 2 人為國中畢業，且年齡均為 61 歲以上，工作性質為技術職及文書職，顯示永康科技工業區注重實務經驗並非追求高學歷或年輕族群。

並就本篇分析公開後可讓參閱者更加了解工業區服務中心工作內容，未來在人才培育及進用新進人員，亦將著重女性人才之挑選，及優先拔擢女性主管之機制，以利更多女性在具備相關知識、技術及職能條件下，經由優先拔擢機制，進而達成增加女性參與決策階層的機會。

為配合推動性別主流化業務，宣導性別平權意識，未來本局將持續鼓勵女性參與相關業外活動與教育課程，俾益其職能提升，不被職場淘汰，且日後可再積極辦理各項內部性別意識培養教育課程，除邀請性別平等專家或講師，辦理多梯次講座及共識營等活動，讓同仁在輕鬆的情況下了解並認知性別平等真正意義及重要性。並且亦可藉由選擇大場地之活動地點，開放園區廠商一同參與，可將性平觀念推廣到廠商企業，使各廠商成為建構性別平等環境的友善企業。