

中華民國 105 年  
臺 南 市 大 內 區

# 統計年報

THE STATISTICAL ABSTRACT OF DANEI  
DISTRICT, TAINAN CITY 2016

臺南市大內區公所編印

106 年 7 月

TAINAN CITY DANEI DISTRICT, JULY 2017



中華民國 105 年版

# 台南市大內區統計年報



大內區公所會計室編印

106 年 7 月出版

# 凡 例

- 1、 本年報編印之目的，為提供本區一般概況資料及主要施政成果，以供各有關機關執行公務之參考應用。
- 2、 本年報之資料來源，部份取材於本區各業務單位，統計報告表間有部份資料，則由臺南市政府主計處統計年報提供。
- 3、 本期年報所列資料，以民國 105 年為主，但為便於明瞭施政進展情形，將近數年各項總數併列以資比較，藉資察往知來。至於各年數字若與以前年度出刊各版有出入者，以本期年報所列數字為準。
- 4、 本期年報計分土地、人口、行政組織、農漁牧、工商業及區建設、財稅、教育文化、衛生環境、社會福利等 9 類 41 表。本期除於刊首編撰提要分析外，並於各類統計表前，增加扼要說明及佐以統計插圖，以增進使用資料者之瞭解。
- 5、 本刊年報所列度量衡單位，一律採用公制，如有原非公制者，均經換算為公制，以資劃一，如有特殊情形而採用其他單位者，以分別予以註明，表內數字太長者，其單位均儘量提高，尾數四捨五入，故部份總數與細數之間，或有未能吻合情事。
- 6、 本年報所用符號代表意義如下：
  - 「—」表示無數值。
  - 「--」表示無意義數值。
  - 「…」表示數字不明或尚未產生資料
  - 「○」表示有數值而不及一個單位。其他有特殊情形需要表示者，均另加標誌表示，並在附註欄內詳為說明。

# EXPLANATORY NOTE

- 1、 The purpose of compiling and publishing this abstract is to provide data relating general basic situation of the county and major accomplishments of the city so as to facilitate the related organizations concerned in executing their public functions.
- 2、 All data contained in this abstract are either provided by various offices of the municipal government in the form of statistical reports or the results of investigations from people and that made by the Division of Budget、 Accounting and Statistics. With deep hope of perfect data, there are some picked from other periodicals.
- 3、 The figures Contained in this abstract are mainly preferred to the year of 2016 and the data from 2008 through 2016 are also listed. Any differences of the figures in the previous editions are subject to this revision. Examining these comparisons makes us know the tendency in the future. If the number of a year doesn't coincide with that in the previous periodicals, please take the figures contained in this abstract as a basis.
- 4、 A total of 41 tables have been compiled in and the data contained in this abstract are classified into 9 categories, they are: Land, Population, Administrative Organization, Agriculture, Forestry, Fishery and Livestock, Mining, Industry Commerce and City & Village Reconstruction, Finance, Education and Culture, Health and Environmental Protection, Social Welfare. Besides the analysis in the preceding chapter we also increase simple explanation and statistical chart before various statistical tables to develop users realization.
- 5、 The measure units used in this abstract are of metric system, but those units applied in the summary, which can not convert to metric system, are remarked respectively. If conditions are special, we use another unit and note it. If the figures in the table are long, we lift the unit count 5 and higher fractions as units and disregarding the rest. Therefore the total number doesn't always coincide with the detail number.
- 6、 The following symbols are used throughout the publication:
  - 「—」 means no figures.
  - 「--」 means figures provided are meaningless.
  - 「...」 means figures not yet available.
  - 「○」 means figure is below half a unit.

# 目 錄

## 壹、土地

提要分析 .....	1-1
1-1 區境界 .....	1-3
1-2 已登記土地面積 .....	1-4
1-3 實施三七五減租後佃農購買耕地面積與戶數 .....	1-8
1-4 實施三七五減租成果 .....	1-9
1-5 土地徵收面積 .....	1-10

## 貳、人口

提要分析 .....	2-1
2-1 現住戶數人口密度及性比例 .....	2-2
2-2 戶籍動態 .....	2-4
2-3 現住人口之年齡分配 .....	2-10
2-4 現住人口之年齡結構 .....	2-12
2-5 十五歲以上現住人口之教育程度-按年齡別分 .....	2-14
2-6 現住人口之婚姻狀況-按年齡別分 .....	2-21

## 參、行政組織

提要分析 .....	3-1
3-1 區公所員工按職等別及性別分 .....	3-2
3-2 區公所員工按教育程度分 .....	3-4
3-3 區公所員工按年齡分 .....	3-6

## 肆、農漁牧

提要分析 .....	4-1
4-1 農耕土地面積 .....	4-2
4-2 農戶人口數 .....	4-4
4-3 稻米收穫面積及生產量 .....	4-6
4-4 農產品收穫面積及生產量 .....	4-8
4-5 水產養殖面積 .....	4-16
4-6 現有家畜數 .....	4-18
4-7 家畜屠宰頭數 .....	4-20
4-8 產乳牛頭數及產乳量價值 .....	4-22
4-9 現有家禽數量 .....	4-24

# Contents

## I · Land

Summary of Analysis .....	1-1
1-1 Boundary of District .....	1-3
1-2 Area of Registered Land .....	1-4
1-3 The Situation of Tenant Farmers after Implementing Rental Reduction to 37.5% .....	1-8
1-4 Achievement of Implementing Rental Reduction to 37.5% .....	1-9
1-5 Area of Land Purchased by Government .....	1-10

## II · Population

Summary of Analysis .....	2-1
2-1 Resident Households · Population Density & Sex Ratio .....	2-2
2-2 Household Registration Movement .....	2-4
2-3 Resident Population by Age Group.....	2-10
2-4 Resident Population by Age Structure.....	2-12
2-5 Education Attainment of Resident Population Aged 15 and Over by Age Group .....	2-14
2-6 Marital Status of Resident Population by Age Group .....	2-21

## III · Administrative Organization

Summary of Analysis .....	3-1
3-1 District Office Staff by grade & gender.....	3-2
3-2 District Office Staff by Level of education.....	3-4
3-3 District Office Staff by age.....	3-6

## IV · Agriculture, Forestry, Fishery and Livestock

Summary of Analysis .....	4-1
4-1 Agricultural Cultivated Land Area.....	4-2
4-2 Farm Families .....	4-4
4-3 Harvested Area of Paddy Field and Rice Production .....	4-6
4-4 Harvested Area and Production of Crop Products .....	4-8
4-5 Aquacultural Area .....	4-16
4-6 Number of Current Livestock .....	4-18
4-7 Number of Livestock Slaughtered.....	4-20
4-8 Number of Milking Cows and Value of Milk Quantity.....	4-22
4-9 Number of Current Poultry .....	4-24

## 伍、工商業及區建設

提要分析 .....	5-1
5-1 營運中工廠家數 .....	5-2
5-2 都市計畫區面積及人口.....	5-4
5-3 都市計畫公共設施用地已闢建面積 .....	5-6
5-4 自來水供水普及率 .....	5-8

## 陸、財稅

提要分析 .....	6-1
6-1 歲入預決算-按來源別分 .....	6-3
6-2 歲出預決算-按政事別分 .....	6-5

## 柒、教育文化

提要分析 .....	7-1
7-1 境內國民中學概況 .....	7-2
7-2 境內國民小學概況 .....	7-4

## 捌、衛生環保

提要分析 .....	8-1
8-1 醫療機構及其他醫事機構開(執)業醫事人員數 .....	8-3
8-2 醫療院所數及各類病床數、救護車輛數 .....	8-7
8-3 預防接種工作 .....	8-13
8-4 藥商家數 .....	8-19

## 玖、社會福利

提要分析 .....	9-1
9-1 宗教教務概況 .....	9-3
9-2 推行社區發展工作成果 .....	9-4
9-3 身心障礙人數 .....	9-8
9-4 低收入戶戶數及人數 .....	9-14
9-5 辦理調解業務概況.....	9-16
9-6 獨居老人人口數 .....	9-22



## V · Mining, Industry Commerce and Village Reconstruction

Summary of Analysis .....	5-1
5-1 Number of Factories in Operating .....	5-2
5-2 Area and Population of Building Volume of Urban planning Districts ..	5-4
5-3 Area Constructed of Public Facility Land of Urban planning .....	5-6
5-4 Saturation of Water Supply .....	5-8

## VI · Finance, Banking

Summary of Analysis .....	6-1
6-1 Budget and Settled Account of Revenues by Respires .....	6-3
6-2 Budget and Settled Account of Expenditures by Administrative Affairs .....	6-5

## VII · Education and Culture

Summary of Analysis .....	7-1
7-1 Summary of Junior High Schools in the District .....	7-2
7-1 Summary of Primary Schools in the District .....	7-4

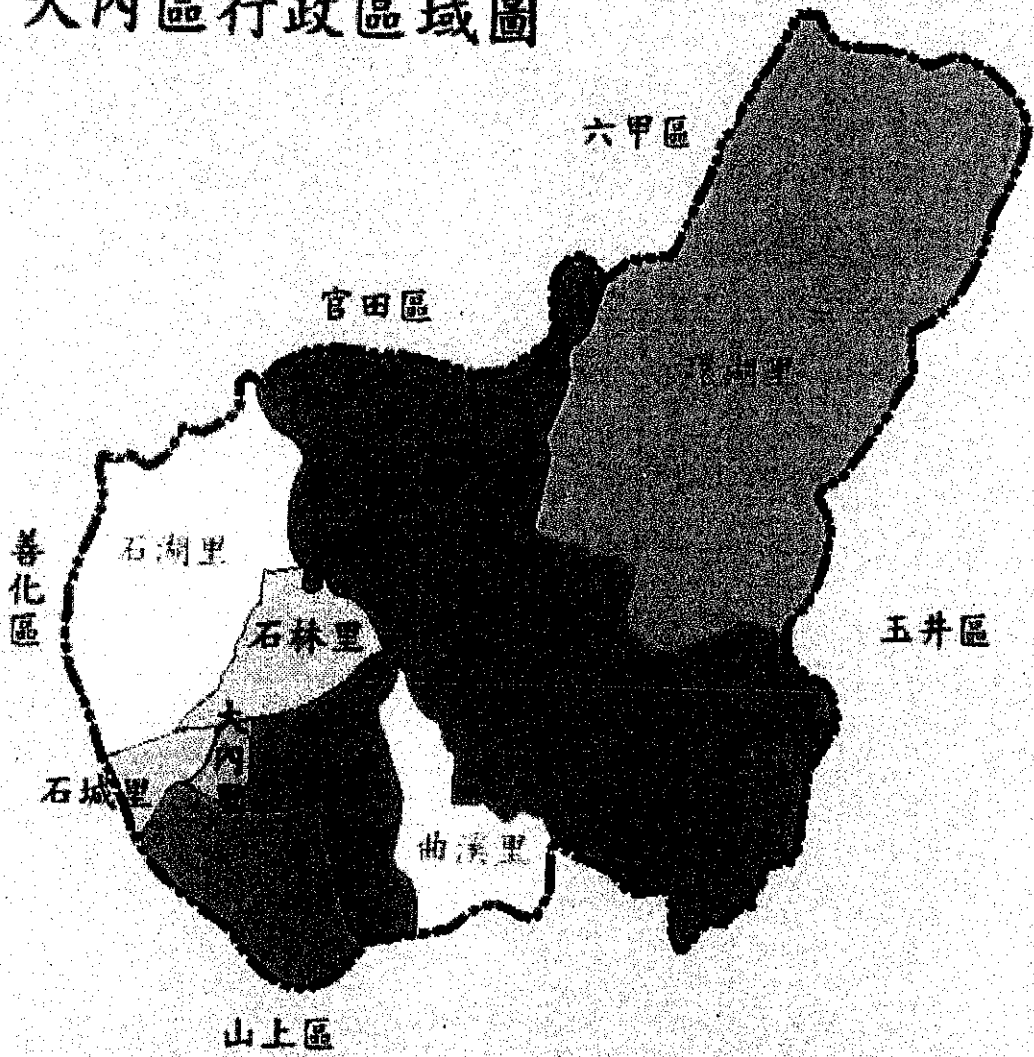
## VIII · Health Environmental Protection

Summary of Analysis .....	8-1
8-1 Number of Registered Medical Personnel in Hospitals, Clinics, and Other Medi Care Institutions.....	8-3
8-2 Number of Hospitals and Clinics, Various Beds, and Ambulances .....	8-7
8-3 Immunization .....	8-13
8-4 Number of Pharmaceutical Firms .....	8-17

## IX · Social Welfare

Summary of Analysis .....	9-1
9-1 The General Conditions of the Religions .....	9-3
9-2 Achievements of Community Development .....	9-4
9-3 The Disabled Population .....	9-8
9-4 Households and Persons of Low-Income Families .....	9-14
9-5 Cases of Mediation .....	9-16
9-6 Number of Elders Living Alone .....	9-22

# 大內區行政區域圖





壹、土 地

I.LAND

# 壹、土地

## 一、位置及地勢

大內區位於臺南市中心偏東之處，是山區與嘉南平原的交界，北與六甲區為鄰，西與官田、善化為界，南接山上區，東與玉井、楠西相交。

本區土地百分之七十是低海拔山坡地，曾文溪蜿蜒曲折流經本區，因屬於中上游，尚未受到污染，所以山明水秀，從空中鳥瞰一片翠綠，而曾文溪因曲流切割山峻，形成特殊的月世界地形非常迷人。

## 二、土地面積及利用

本區土地總面積 7,031.25 公頃，約佔全市總面積 3.21%(臺南市土地總面積 219,165.31 公頃)，截至 105 年底本區已登錄面積為 6,399.1028 公頃，佔全區總面積 91.01%。

其中都市用地 827.6163 公頃，占本區已登錄面積 12.93%。

非都市用地 5,571.4865 公頃，占本區已登錄面積 87.07%。

## 三、土地改革

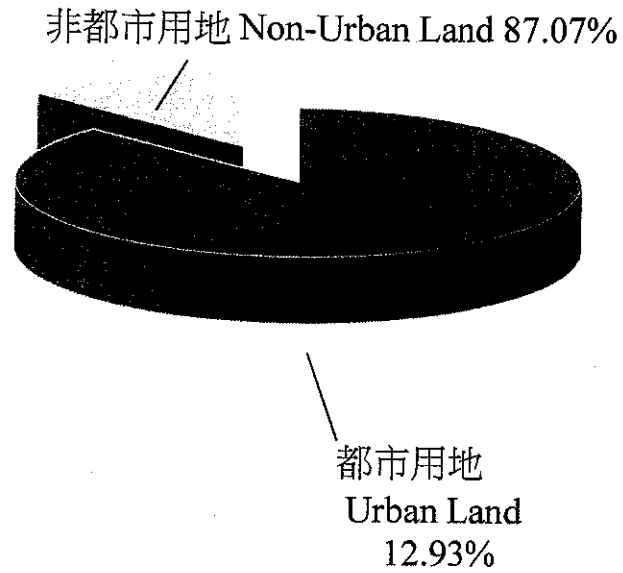
### (一) 土地徵收面積

105 年本區土地徵收面積總計 0 公頃。

### (二) 三七五減租成果

為改善租佃制度，廢除原有高達 50%至 70%之租率，達到減輕佃農之負擔，安定農村之目地，於民國 38 年實施三七五減租。但民國 42 年實施耕者有其田後，地主依法保留及免征而存在之出租耕地僅佔小部分。目前本區僅有佃農 191 戶，租約 153 件，訂約面積 54.0826 公頃。

大內區土地利用面積  
Area of Land Registered  
中華民國105年



大內區實施375減租成果  
The Achievement of Implementing the Policy  
the Farm Reduction to 37.5%

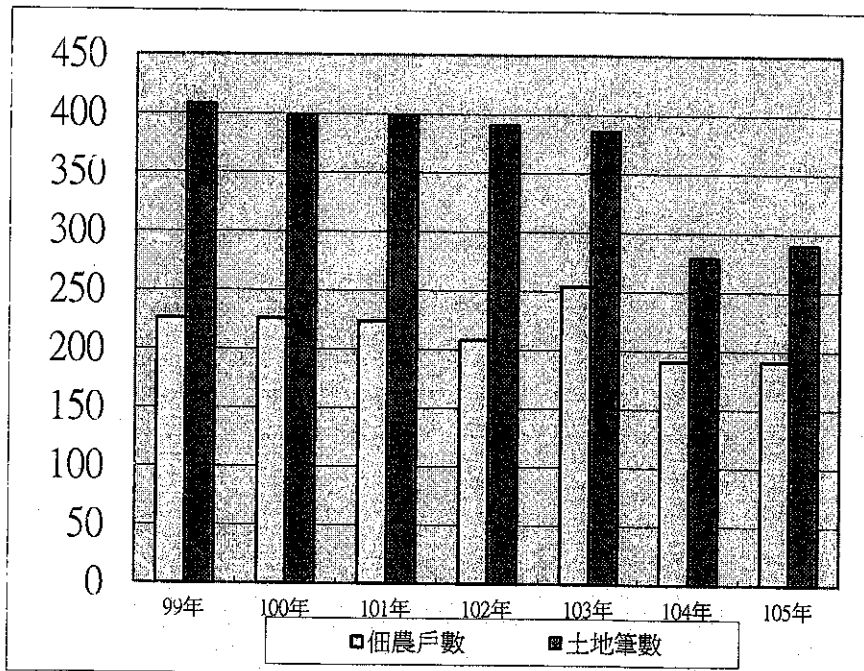


表1-1.區界

Table 1-1. Boundary of District

民國105年底 End of 2016

方位別 Aspect	地點 Locality	經緯度 Longitude & Latitude		
		度 Degree	分 Minute	秒 Second
中心地點 Central Location	大匏崙 Da-Pao-Lun	東經 East Longitude	120	23
		北緯 North Latitude	23	9
極東 Eastern Point	環湖村與六甲、楠西交界 Nanhua Shialiguan	東經 East Longitude	120	27
		北緯 North Latitude	23	12
極西 Western Point	大內橋頭 Cigu Shrfenwen	東經 East Longitude	120	20
		北緯 North Latitude	23	8
極南 Southern Point	蒙正土管 Gueidong Village, Guanmiao	東經 East Longitude	120	22
		北緯 North Latitude	23	6
極北 Northern Point	馬斗欄 Neijiao Village, Baihe	東經 East Longitude	120	25
		北緯 North Latitude	23	12

資料來源：民政及人文課。

Source: Civil Affairs and Humanities Section.

表1-2.已登記土地面積

單位：公頃

年底別 End of Year	土地權屬別 Land Ownership	總計 Grand Total	非都市用地	
			合計 Total	甲種 建築用地 Type A Construction Land
民國97年底 End of 2008	公有 Public Land	3,020.6802	2,473.2352	-
	私有 Private Land	3,303.4599	3,023.1133	2.6823
	公私共有Both	72.3825	63.5171	-
民國98年底 End of 2009	公有 Public Land	3,022.3044	2,476.8200	-
	私有 Private Land	3,300.5566	3,020.6767	2.6823
	公私共有Both	73.8151	64.9497	-
民國99年底 End of 2010	公有 Public Land	3,089.8059	2,543.5100	-
	私有 Private Land	3,233.6167	2,953.9822	2.6823
	公私共有Both	73.7946	64.9292	-
民國100年底 End of 2011	公有 Public Land	3,119.1108	2,557.2489	-
	私有 Private Land	3,204.5701	2,947.6676	2.6883
	公私共有Both	73.6430	64.9292	-
民國101年底 End of 2012	公有 Public Land	3,129.5292	2,565.2887	-
	私有 Private Land	3,188.7364	2,935.9296	2.6883
	公私共有Both	79.6716	69.2406	-
民國102年底 End of 2013	公有 Public Land	3,145.8597	2,577.3623	-
	私有 Private Land	3,178.3156	2,927.9066	2.6943
	公私共有Both	73.6811	64.9326	-
民國103年底 End of 2014	公有 Public Land	3,148.7274	2,580.0408	-
	私有 Private Land	3,175.5191	2,925.4375	2.6943
	公私共有Both	64.7774	64.7774	-
民國104年底 End of 2015	公有 Public Land	3,149.3805	2,580.3501	-
	私有 Private Land	3,175.4345	2,925.3680	2.6943
	公私共有Both	64.7774	64.7774	-
民國105年底 End of 2016	公有 Public Land	3,150.4758	2,581.6231	-
	私有 Private Land	3,175.1516	2,925.0860	2.6943
	公私共有Both	73.4754	64.7774	-

資料來源：臺南市政府地政局



Table 1-2. Area of Registered Land

Unit: Ha.

Non-Urban Land							
乙種 建築用地 Type B Construction Land	丙種 建築用地 Type C Construction Land	丁種 建築用地 Type D Construction Land	農牧 用地 Farming and Pasturable Land	林業 用地 Forestry Land	養殖 用地 Land for Fish Culture	鹽業 用地 Land for Salt Industry	礦業 用地 Land for Mine Industry
1.8388	0.8911	-	165.4136	727.7620	0.0868	-	-
40.5264	16.6335	1.4909	2,665.8298	101.3694	2.5549	-	-
-	0.3675	-	62.1605	0.9374	-	-	-
1.8388	0.8911	-	165.7499	729.0515	0.0868	-	-
40.5264	16.6335	1.4909	2,662.4469	98.9302	2.5549	-	-
-	0.3675	-	63.5931	0.9374	-	-	-
1.8388	0.8911	-	625.0098	739.2206	0.0868	-	-
40.5264	16.6335	1.4909	2,598.5567	99.8185	2.5549	-	-
-	0.3675	-	63.5726	0.9374	-	-	-
1.8070	0.8911	-	610.8798	739.2206	0.0868	-	-
40.5566	16.6335	1.4909	2,598.8609	99.8185	2.5549	-	-
-	0.3675	-	63.5726	0.9374	-	-	-
1.8070	0.8911	-	618.3244	739.2206	0.0868	-	-
40.5566	16.5599	1.4909	2,578.9461	100.1598	2.5549	-	-
-	0.3675	-	63.5726	0.9374	-	-	-
1.8070	0.8911	-	618.7483	739.2308	0.0868	-	-
40.5566	16.5599	1.4909	2,577.0145	99.8185	2.5549	-	-
-	0.3675	-	63.5760	0.9374	-	-	-
1.8070	0.8911	-	627.4745	740.0067	0.0868	-	-
40.5566	16.5599	1.4909	2,577.2413	99.6654	2.5549	-	-
-	0.3675	-	63.4208	0.9374	-	-	-
1.8070	0.8565	-	627.7365	740.0887	0.0868	-	-
40.5566	16.5945	1.4909	2,580.3063	99.5834	2.5549	-	-
-	0.3675	-	63.4208	0.9374	-	-	-
1.8070	0.8565	-	628.8596	739.8327	0.0868	-	-
40.5566	16.5945	1.4909	2,580.9845	99.5834	2.5549	-	-
-	0.3675	-	63.4208	0.9374	-	-	-

Source : Bureau of Land, Tainan City Government

表1-2.已登記土地面積(續完)

單位：公頃

年底別 End of Year	土地權屬別 Land Ownership	非都市用地				
		窯業 用地 Land for Kiln Industry	交通 用地 Land for Comm. and Trans.	水利 用地 Land for Irrigation & Drainage	遊憩 用地 Land for Recreational Use	古蹟保存 用地 Land for Historical Preservation
民國97年底 End of 2008	公有 Public Land	-	78.4838	40.1850	0.0175	-
	私有 Private Land	-	20.4450	1.6151	84.0729	0.0442
	公私共有Both	-	0.0517	-	-	-
民國98年底 End of 2009	公有 Public Land	-	78.8239	40.3219	0.0175	-
	私有 Private Land	-	20.5864	2.0588	84.0729	0.0442
	公私共有Both	-	0.0517	-	-	-
民國99年底 End of 2010	公有 Public Land	-	79.1502	106.6856	0.0175	-
	私有 Private Land	-	20.5803	11.6943	84.0729	0.0442
	公私共有Both	-	0.0517	-	-	-
民國100年底 End of 2011	公有 Public Land	-	79.2296	131.0577	0.0175	-
	私有 Private Land	-	20.5908	1.4873	84.0729	0.0442
	公私共有Both	-	0.0517	-	-	-
民國101年底 End of 2012	公有 Public Land	-	79.2296	131.0397	0.0175	-
	私有 Private Land	-	20.5908	9.2791	84.0729	0.0442
	公私共有Both	-	0.0517	4.3114	-	-
民國102年底 End of 2013	公有 Public Land	-	79.2683	142.9954	0.0175	-
	私有 Private Land	-	20.5848	1.4873	84.0729	0.0442
	公私共有Both	-	0.0517	-	-	-
民國103年底 End of 2014	公有 Public Land	-	79.2683	145.6739	0.0175	-
	私有 Private Land	-	20.5848	1.4873	84.0729	0.0442
	公私共有Both	-	0.0517	-	-	-
民國104年底 End of 2015	公有 Public Land	-	79.2683	145.6739	0.0175	-
	私有 Private Land	-	20.5848	1.4873	84.0729	0.0442
	公私共有Both	-	0.0517	-	-	-
民國105年底 End of 2016	公有 Public Land	-	79.2920	146.0560	0.0175	-
	私有 Private Land	-	20.4092	1.4873	84.0729	0.0442
	公私共有Both	-	0.0517	-	-	-

資料來源：臺南市政府地政局

Table 1-2. Area of Registered Land(Cont.End)

Unit: Ha.

Non-Urban Land						都市土地及其他 Urban Land & Others
生態保護 用地 Land for Ecological Conservation	國土保安 用地 Land for Protection & Conservation	墳墓 用地 Cemetery Land	特定目的 事業用地 Land for Special Enterprise	暫未編定 用地 Not- Specified	其他 用地 Others	
-	816.4740	29.2704	58.7252	554.0870	-	547.4449
-	5.8626	0.3187	7.3715	72.2961	-	280.3466
-	-	-	-	-	-	8.8654
-	816.9543	29.2704	57.8582	555.9557	-	545.4843
-	7.8599	0.3187	7.6706	72.8001	-	279.8799
-	-	-	-	-	-	8.8654
-	816.9543	29.2704	57.8582	86.5267	-	546.2959
-	7.8599	0.3187	8.0303	59.2169	-	279.6345
-	-	-	-	-	-	8.8654
-	818.9528	29.2704	57.8582	87.9773	-	561.8620
-	7.8599	0.3187	8.0559	62.7079	-	256.9025
-	-	-	-	-	-	8.7138
-	819.5448	29.2704	57.8582	87.9986	-	564.2405
-	7.8599	0.3187	8.0996	62.7079	-	252.8068
-	-	-	-	-	-	10.4310
-	819.6238	29.2704	57.8579	87.5650	-	568.4975
-	7.7809	0.3187	10.2204	62.7079	-	250.4090
-	-	-	-	-	-	8.7485
-	819.6238	29.2704	57.8579	78.0629	-	568.6866
-	7.7809	0.3187	10.1429	60.2426	-	250.0816
-	-	-	-	-	-	-
-	819.6238	29.2704	57.8579	78.0629	-	569.0304
-	7.7809	0.3187	10.1538	57.1445	-	250.0666
-	-	-	-	-	-	-
-	819.6238	29.2704	57.8579	78.0629	-	568.8527
-	7.7809	0.3187	10.1607	56.3530	-	250.0656
-	-	-	-	-	-	8.6980

Source : Bureau of Land, Tainan City Government

表1-3.實施三七五減租後佃農購買耕地面積與戶數  
Table 1-3. The Situation of Tenant Farmers after Implementing  
Rental Reduction to 37.5%

年底別 End of Year	面積（公頃） Area(Ha.)				戶數（戶） No. of Tenants to Purchase the Land (Households)
	合計 Total	田 Paddy Fields	旱 Upland Fields	其他 Others	
民國97年 2008	0.1916	-	0.1916	-	1
民國98年 2009	2.3052	1.7126	0.5926	-	1
民國99年 2010	0.1795	0.1795	-	-	1
民國100年 2011	-	-	-	-	-
民國101年 2012	-	-	-	-	-
民國102年 2013	-	-	-	-	-
民國103年 2014	-	-	-	-	-
民國104年 2015	-	-	-	-	-
民國105年 2016	-	-	-	-	-

資料來源：民政及人文課。

Source: Civil Affairs and Humanities Section.

表1-4.實施三七五減租成果

Table 1-4. Achievements of Implementing Rental Reduction to 37.5%

年底別 End of Year	佃農戶數 (戶) No. of Tenant Farmers (Households)	土地筆數 (筆) Land (Cases)	租約件數 (件) Cases of Leasing Contracts (Cases)	訂約面積(公頃) Area of Contracts(Ha.)			
				合計 Total	田 Paddy Fields	旱 Upland Fields	其他 Others
民國97年 2008	254	458	287	102.9796	23.5549	79.3927	0.0320
民國98年 2009	232	408	267	96.2960	21.8348	74.4292	0.0320
民國99年 2010	226	399	263	94.6743	21.8348	72.8075	0.0320
民國100年 2011	226	399	263	93.7933	20.9903	72.7710	0.0320
民國101年 2012	224	391	259	91.3882	20.1673	71.1889	0.0320
民國102年 2013	208	386	255	89.0133	18.9360	70.0453	0.0320
民國103年 2014	254	279	179	66.2648	16.9362	49.2966	0.0320
民國104年 2015	191	290	153	54.0826	13.1833	40.8673	0.0320
民國105年 2016	191	290	153	54.0826	13.1833	40.8673	0.0320

資料來源：民政及人文課。

Source: Civil Affairs and Humanities Section.

表1-5.土地徵收面積

單位:公頃

年底別 End of Year	徵收面積(公頃)					
	合計 Total	國防事業 Defence	交通事業 Transportation	公用事業 Public Utilities	水利事業 Water Conservancy	公共衛生及環境保護 事業 Public Health and Environmental Protection
民國97年 2008	-	-	-	-	-	-
民國98年 2009	0.6757	-	-	-	0.6757	-
民國99年 2010	151.6226	-	0.3293	-	151.2933	-
民國100年 2011	4.7684	-	-	-	4.7684	-
民國101年 2012	13.0815	-	-	-	13.0815	-
民國102年 2013	2.6812	-	-	-	2.6812	-
民國103年 2014	-	-	-	-	-	-
民國104年 2015	0.3159	-	0.0339	-	0.2820	-
民國105年 2016	-	-	-	-	-	-

資料來源：臺南市政府地政局

Table 1-5. Area of Land Purchased by Government

Unit:Hectare

Area of Land Purchased by Government (Ha.)					以補償費用分(新臺幣元)By Compensation(NT\$)			
政府機關、地方自治機關及其他公共建築	教育、學術及文化事業	社會福利事業	國營事業	其他	合計	地價補償	改良物補償(含遷移費)	其他
Government Organ, Local Self-government Organ, and Other Public Building	Education and Culture	Social Welfare	National Business	Others	Total	Compensation of Land Price	Improved Properties (Removal Fees Included)	Others
-	-	-	-	-	-	-	-	-
-	-	-	-	-	-	-	-	-
-	-	-	-	-	-	-	-	-
-	-	-	-	-	-	-	-	-
-	-	-	-	-	76,507,410	76,507,410	-	-
-	-	-	-	-	22,798,750	22,798,750	-	-
-	-	-	-	-	-	-	-	-
-	-	-	-	-	5,073,239	5,073,239	-	-
-	-	-	-	-	-	-	-	-

Source : Bureau of Land, Tainan City Government

貳、人 口

**II. POPULATION**



## 貳、人口

### 一、總人口

民國 81 年底本區人口總數 12,978 人達近年最高峰後逐年下降，其中男 6,881 人，女 6,097 人。至民國 105 年底，人口總數為 9,962 人，其中男 5,329 人，女 4,633 人，人口分佈以石城里 1,736 人為最多，其次為石湖里 1,188 人，曲溪里 674 人最少。

### 二、人口動態

依據本區戶政事務所動態登記資料民國 105 年底人口數為 9,962 人，較 104 年底減少 92 人，其中出生人數 57 人，死亡人數 136 人；遷入人數 281 人，遷出人數 294 人，充分顯示本區經濟活動能量不足，人口逐年遞減。

### 三、年齡分配

本區民國 105 年底人口年齡分配 0~14 歲 879 人，佔本區總人口數 8.82%，15~64 歲 6,748 人，佔本區總人口數 67.74%，65 歲以上者 2,335 人，佔本區總人口數 23.44%。

### 四、教育程度

本區民國 105 年底總人口數 9,962 人中，滿 15 歲以上人口有 9,083 人，其中受大專以上(不含五專前三年)教育 2,234 人佔 15 歲以上人口之 24.60%，受高、初中教育者 4,140 人佔 15 歲以上人口之 45.58%，受小學教育者 2,488 人佔 15 歲以上人口之 27.39%，自修者 8 人佔 15 歲以上人口之 0.09%。不識字者 213 人佔 15 歲以上人口之 2.34%。

### 五、婚姻狀況

本區 105 年底，滿 15 歲以上人口數為 9,083 人，男性 4,864 人，女性 4,219 人。其中未婚者男性 1,511 人，女性 1,034 人，各佔 15 歲以上人口數之 16.64%及 11.38%。有配偶者男性 2,607 人，女性 2,117 人，各佔 15 歲以上人口數之 28.70%及 23.31%。

表2-1.現住戶數、人口密度及性比例

年底別 End of Year	面積(平方公里) Area(km <sup>2</sup> )	村里數 Villages	鄰數 Neighborhoods	現住戶口	
				戶數(戶) No. of Households (Households)	人口數(人)
					合計 Total
民國 97 年 2008	70.3125	10	145	4,035	11,205
民國 98 年 2009	70.3125	10	145	4,070	11,093
民國 99 年 2010	70.3125	10	145	4,066	10,899
民國 100 年 2011	70.3125	10	145	4,033	10,674
民國 101 年 2012	70.3125	10	145	4,026	10,537
民國 102 年 2013	70.3125	10	145	4,019	10,408
民國 103 年 2014	70.3125	10	145	3,972	10,248
民國 104 年 2015	70.3125	10	145	3,907	10,054
民國 105 年 2016	70.3125	10	145	3,895	9,962
二溪里 Ersi Vlg.	...	1	16	409	929
大內里 Danei Vlg.	...	1	13	355	927
內江里 Neijian Vlg.	...	1	15	412	1,081
內郭里 Neiguo Vlg.	...	1	10	247	716
石林里 Shihlin Vlg.	...	1	14	295	740
石城里 Shihcheng Vlg.	...	1	16	650	1,736
石湖里 Shihhu Vlg.	...	1	17	475	1,188
曲溪里 Cyusi Vlg.	...	1	12	260	674
頭社里 Toushe Vlg.	...	1	19	447	1,112
環湖里 Huanhu Vlg.	...	1	13	345	859

資料來源：臺南市政府民政局

Table 2-1. Resident Households, Population Density and Sex Ratio

Resident Households and Population		戶量 (人/戶) Mean Size of Households (Persons/ Households)	人口密度 (每平方公里人數) Population Density (Persons per km <sup>2</sup> )	性比例 (每百女子所當男子數) Sex Ratio (Female =100)
No. of Population (Persons)				
男 Male	女 Female			
5,987	5,218	2.78	159.36	114.74
5,892	5,201	2.73	157.77	113.29
5,806	5,093	2.68	155.00	113.99
5,688	4,986	2.65	151.81	114.08
5,627	4,910	2.62	149.86	114.60
5,546	4,862	2.59	148.02	114.07
5,468	4,780	2.58	145.75	114.39
5,393	4,661	2.57	142.99	115.70
5,329	4,633	2.56	141.68	115.02
521	408	2.27	...	127.70
471	456	2.61	...	103.29
590	491	2.62	...	120.16
391	325	2.90	...	120.31
392	348	2.51	...	112.64
888	848	2.67	...	104.72
622	566	2.50	...	109.89
363	311	2.59	...	116.72
613	499	2.49	...	122.85
478	381	2.49	...	125.46

Source: Bureau of Civil Affairs Tainan City Government

表2-2.戶籍動態

單位：人

年別 Year	遷入人數							
	合計 Total			自外國 From Foreign Countries	自他省(市)			
	計 Sub-total	男 Male	女 Female		新北市 New Taipei City	臺北市 Taipei City	桃園市 Taoyuan City	臺中市 Taichung City
民國97年 2008	364	...	...	9	...	11	...	...
民國98年 2009	356	...	...	4	...	10	...	...
民國99年 2010	276	...	...	3	...	3	...	...
民國100年 2011	289	...	...	5	14	4	...	10
民國101年 2012	279	128	151	9	6	4	...	12
民國102年 2013	279	111	168	6	11	6	...	2
民國103年 2014	295	147	148	6	5	2	...	5
民國104年 2015	246	118	128	5	14	3	4	9
民國105年 2016	281	138	143	4	12	5	2	10

資料來源：臺南市政府民政局

Table 2-2. Household Registration Movement

Unit : Persons

Immigrants							
From Other Provinces(Cities)				自本省他縣(市) From Other C. & City of Province	自本市他區 From Other Township, City & Dist.	初設戶籍 First Reg.	其他 Others
高雄市 Kaohsiung City	臺灣省 Taiwan Province	福建省 Fuchien Province	其他省(市) Others				
13	-	-	-	143	178	10	-
17	-	-	-	116	183	26	-
11	-	-	-	97	146	16	-
27	39	-	-	-	175	15	-
23	27	1	-	-	194	3	-
29	44	2	-	-	172	7	-
34	30	1	-	-	204	8	-
26	17	-	-	-	162	6	-
30	20	-	-	-	189	9	-

Source: Bureau of Civil Affairs Tainan City Government

表2-2.戶籍動態(續1)

單位：人

年別 Year	遷出人數							
	合計 Total			往外國 To Foreign Countries	往他省(市)			
	計 Sub-total	男 Male	女 Female		新北市 New Taipei City	臺北市 Taipei City	桃園市 Taoyuan City	臺中市 Taichung City
民國97年 2008	457	...	...	7	...	13	...	...
民國98年 2009	416	...	...	6	...	11	...	...
民國99年 2010	402	...	...	4	...	10	...	...
民國100年 2011	438	...	...	4	11	7	...	27
民國101年 2012	357	154	203	4	15	7	...	14
民國102年 2013	328	141	187	9	12	8	...	21
民國103年 2014	367	176	191	5	5	6	...	10
民國104年 2015	334	140	194	5	6	3	5	11
民國105年 2016	294	145	149	6	4	5	3	15

資料來源：臺南市政府民政局

Table 2-2. Household Registration Movement(Cont.1)

Unit : Persons

Emigrants							
To Other Provinces(Cities)				往本省他縣(市) To Other C. & City of Province	往本市他區 To Other Township, City & Dist	廢止戶籍 Deleted Reg.	其他 Others
高雄市 Kaohsiung City	臺灣省 Taiwan Province	福建省 Fuchien Province	其他省市 Others				
27	-	-	-	173	237	-	-
25	-	2	-	165	207	-	-
18	-	1	-	146	223	-	-
49	40	1	-	-	299	-	-
39	38	2	-	-	238	-	-
32	39	2	-	-	205	-	-
30	43	5	-	-	263	-	-
29	24	2	-	-	249	-	-
27	21	1	-	-	212	-	-

Source: Bureau of Civil Affairs Tainan City Government

表2-2.戶籍動態(續完)

單位：人

年別 Year	同一區內住址變更人數 Change Residence		出生人數 No. of Births			粗出生率 Crude Birth Rate  (‰)	死亡人數 No. of Deaths		
	遷入 Immigrants	遷出 Emigrants	合計 Total	男 Male	女 Female		合計 Total	男 Male	女 Female
民國97年 2008	73	73	84	38	46	7.45	128	85	43
民國98年 2009	66	66	93	45	48	8.34	145	92	53
民國99年 2010	55	55	74	43	31	6.73	142	74	68
民國100年 2011	74	74	71	33	38	6.58	147	89	58
民國101年 2012	30	30	86	47	39	8.11	145	82	63
民國102年 2013	46	46	64	35	29	6.11	144	86	58
民國103年 2014	52	52	62	37	25	6.00	150	86	64
民國104年 2015	65	65	57	29	28	5.62	163	82	81
民國105年 2016	57	57	57	25	32	5.69	136	82	54

資料來源：臺南市政府民政局



Table 2-2. Household Registration Movement(Cont.End)

Unit : Persons

粗死亡率 Crude Death Rate  (‰)	自然增加率 Natural Increase Rate  (‰)	遷入率 Immigrant Rate  (‰)	遷出率 Emigrant Rate  (‰)	社會增加率 Social Increase Rate  (‰)	結 婚 Marriage		離 婚 Divorce	
					對數 Couples	粗結婚率 Crude Marriage Rate (‰)	對數 Couples	粗離婚率 Crude Divorce Rate (‰)
11.35	-3.90	38.76	47.01	-8.25	56	4.97	19	1.69
13.01	-4.66	37.85	43.23	-5.38	55	4.93	26	2.33
12.91	-6.18	30.10	41.56	-11.46	44	4.00	35	3.18
13.63	-7.05	33.65	47.47	-13.81	60	5.56	27	2.50
13.67	-5.56	29.14	36.49	-7.35	49	4.62	27	2.55
13.75	-7.64	31.03	35.71	-4.68	56	5.35	15	1.43
14.52	-8.52	33.60	40.57	-6.97	50	4.84	23	2.23
16.06	-10.44	30.64	39.31	-8.67	43	4.24	21	2.07
13.59	-7.89	33.77	35.07	-1.30	43	4.30	16	1.60

Source: Bureau of Civil Affairs Tainan City Government

表2-3.現住人口之年齡分配

單位：人

年底別 End of Year	總計 Grand Total	0-4歲 0-4 Years	5-9歲 5-9 Years	10-14歲 10-14 Years	15-19歲 15-19 Years	20-24歲 20-24 Years	25-29歲 25-29 Years	30-34歲 30-34 Years	35-39歲 35-39 Years	40-44歲 40-44 Years
民國97年 2008	11,205	418	470	506	528	557	832	860	787	839
男 Male	5,987	208	241	255	293	296	423	476	419	502
女 Female	5,218	210	229	251	235	261	409	384	368	337
民國98年 2009	11,095	403	443	501	561	505	774	871	761	807
男 Male	5,892	192	239	248	300	272	381	470	414	473
女 Female	5,201	211	204	253	261	233	393	401	347	334
民國99年 2010	10,899	384	355	504	542	522	695	879	731	811
男 Male	5,806	185	197	249	282	283	348	464	412	466
女 Female	5,093	199	158	255	260	239	347	415	319	345
民國100年 2011	10,674	356	347	459	562	533	603	838	719	780
男 Male	5,688	180	186	242	276	291	312	435	406	433
女 Female	4,986	176	161	217	286	242	291	403	313	347
民國101年 2012	10,537	351	325	450	566	526	523	798	725	766
男 Male	5,627	183	169	246	279	277	278	421	392	426
女 Female	4,910	168	156	204	287	249	245	377	333	340
民國102年 2013	10,408	334	306	422	559	524	510	733	743	729
男 Male	5,546	172	161	225	275	277	268	382	411	397
女 Female	4,862	162	145	197	284	247	242	351	332	332
民國103年 2014	10,248	320	282	398	525	568	469	683	765	701
男 Male	5,468	175	144	222	258	292	259	343	426	378
女 Female	4,780	145	138	176	267	276	210	340	339	323
民國104年 2015	10,054	297	279	337	539	563	471	599	755	673
男 Male	5,393	159	141	198	271	287	254	320	415	368
女 Female	4,661	138	138	139	268	276	217	279	340	305
民國105年 2016	9,962	281	268	330	496	582	494	526	730	672
男 Male	5,329	156	134	205	263	285	278	280	395	371
女 Female	4,633	125	134	125	233	297	216	246	335	301

資料來源：臺南市政府民政局

Table 2-3. Resident Population by Age Group

Unit : Persons

45-49歲 45-49 Years	50-54歲 50-54 Years	55-59歲 55-59 Years	60-64歲 60-64 Years	65-69歲 65-69 Years	70-74歲 70-74 Years	75-79歲 75-79 Years	80-84歲 80-84 Years	85-89歲 85-89 Years	90-94歲 90-94 Years	95-99歲 95-99 Years	100歲以上 100 Years & Over
876	896	846	554	619	575	503	323	166	43	6	1
553	509	466	272	320	310	246	128	56	11	3	-
323	387	380	282	299	265	257	195	110	32	3	1
890	870	884	588	613	554	499	341	170	50	6	2
551	500	492	301	312	293	247	137	56	12	1	1
339	370	392	287	301	261	252	204	114	38	5	1
849	900	868	667	555	540	498	364	166	61	6	2
520	525	485	349	278	288	246	160	51	16	1	1
329	375	383	318	277	252	252	204	115	45	5	1
826	884	837	765	493	553	500	372	179	60	6	2
502	528	461	408	243	295	250	164	54	19	2	1
324	356	376	357	250	258	250	208	125	41	4	1
808	869	852	797	486	568	462	398	188	69	9	1
486	541	468	425	231	297	243	173	67	21	3	1
322	328	384	372	255	271	219	225	121	48	6	-
816	864	860	802	507	552	486	375	202	71	11	2
483	541	481	432	239	275	256	173	72	22	3	1
333	323	379	370	268	277	230	202	130	49	8	1
779	879	832	828	534	541	468	373	228	61	13	1
461	542	467	453	262	263	243	176	83	19	1	1
318	337	365	375	272	278	225	197	145	42	12	-
759	849	866	815	603	496	467	367	233	69	16	1
438	512	496	450	305	242	244	178	93	19	3	-
321	337	370	365	298	254	223	189	140	50	13	1
758	823	856	811	701	443	466	381	245	78	21	-
419	494	507	442	358	213	244	188	101	20	6	-
339	329	349	369	343	230	222	193	144	58	15	-

Source: Bureau of Civil Affairs Tainan City Government

表2-4.現住人口之年齡結構  
Table 2-4. Resident Population by Age Structure

年底別 End of Year	年齡分配 By Age						扶老比 Old Age Populati- on Ratio	扶幼比 Young Age Populati- on Ratio	扶養比 Depend- ency Ratio	老化指 數 Aged- Child Ratio
	0-14歲 (人) 0-14 Years (Persons)	比率 (%) Rate	15-64歲 (人) 15-64 Years (Persons)	比率 (%) Rate	65歲以上 (人) 65 Years & Over (Persons)	比率 (%) Rate				
民國97年 2008	1,394	12.49	7,535	67.49	2,236	20.03	29.52	18.50	47.92	160.40
民國98年 2009	1,347	12.14	7,511	67.71	2,235	20.15	29.76	17.93	47.69	165.92
民國99年 2010	1,243	11.40	7,464	68.48	2,192	20.11	29.37	16.65	46.02	176.35
民國100年 2011	1,162	10.89	7,347	68.83	2,165	20.28	29.47	15.82	45.28	186.32
民國101年 2012	1,126	10.69	7,230	68.62	2,181	20.70	30.17	15.57	45.74	193.69
民國102年 2013	1,062	10.20	7,140	68.60	2,206	21.20	30.90	14.87	45.77	207.72
民國103年 2014	1,000	9.76	7,029	68.59	2,219	21.65	31.57	14.23	45.80	221.90
民國104年 2015	913	9.08	6,889	68.52	2,252	22.40	32.69	13.25	45.94	246.66
民國105年 2016	879	8.82	6,748	67.74	2,335	23.44	34.60	13.03	47.63	265.64

資料來源：臺南市政府民政局

Source: Bureau of Land, Tainan City Government



表2-5.15歲以上現住人口之教育程度—按年齡別分

單位：人

年底及年齡組別 End of Year & Age Group	性別 Sex	總計 Grand Total	合計 Total	博士 Doctor		碩士 Master	
				畢業 Graduated	肄業 Un-graduated	畢業 Graduated	肄業 Un-graduated
	男 Male	5,283	5,243	-	-	65	22
	女 Female	4,528	4,180	-	-	22	23
民國98年 2009	計 Total	9,746	9,373	2	5	90	43
	男 Male	5,213	5,176	2	5	63	21
	女 Female	4,533	4,197	-	-	27	22
民國99年 2010	計 Total	9,656	9,314	2	5	95	41
	男 Male	5,175	5,143	2	5	64	23
	女 Female	4,481	4,171	-	-	31	18
民國100年 2011	計 Total	9,512	9,194	3	5	88	50
	男 Male	5,080	5,050	2	5	61	28
	女 Female	4,432	4,144	1	-	27	22
民國101年 2012	計 Total	9,411	9,118	4	4	99	61
	男 Male	5,029	4,999	3	4	66	38
	女 Female	4,382	4,119	1	-	33	23
民國102年 2013	計 Total	9,346	9,076	4	4	111	64
	男 Male	4,988	4,961	2	4	76	41
	女 Female	4,358	4,115	2	-	35	23
民國103年 2014	計 Total	9,248	9,000	5	6	121	63
	男 Male	4,927	4,902	3	5	83	38
	女 Female	4,321	4,098	2	1	38	25
民國104年 2015	計 Total	9,141	8,917	6	7	124	60
	男 Male	4,895	4,872	4	5	86	31
	女 Female	4,246	4,045	2	2	38	29
民國105年 2016	計 Total	9,083	8,870	7	8	129	61
	男 Male	4,864	4,842	5	5	87	31
	女 Female	4,219	4,028	2	3	42	30
15-19歲	計 Total	496	496	-	-	-	-
15-19Years	男 Male	263	263	-	-	-	-
	女 Female	233	233	-	-	-	-
20-24歲	計 Total	582	582	-	-	4	17
20-24Years	男 Male	285	285	-	-	-	8
	女 Female	297	297	-	-	4	9
25-29歲	計 Total	494	494	-	1	36	12
25-29Years	男 Male	278	278	-	1	27	5
	女 Female	216	216	-	-	9	7

Table 2-5. Educational Attainments of Resident Population Aged 15 and Over  
by Age Group

Unit: Persons

大學 (含獨立學院) University & College		專科 Junior College					
		二、三年制 2 or 3 Years		五年制 5 Years			
畢業 Graduated	肄業 Un-graduated	畢業 Graduated	肄業 Un-graduated	後二年 Last 2 Years		前三年 First 3 Years	
				畢業 Graduated	肄業 Un-graduated	肄業 Un-graduated	
616	315	450	82	209	20	13	
296	166	247	54	146	12	3	
320	149	203	28	63	8	10	
659	317	438	78	205	18	25	
323	169	242	53	146	12	2	
336	148	196	25	59	6	23	
715	333	445	70	202	15	28	
354	170	250	46	143	10	4	
361	163	195	24	59	5	24	
734	341	435	69	203	14	37	
360	181	246	49	143	9	6	
374	160	189	20	60	5	31	
763	341	428	76	210	13	39	
380	173	248	51	147	8	7	
383	168	180	25	63	5	32	
802	367	417	73	213	12	40	
403	185	245	50	144	8	7	
399	182	172	23	69	4	33	
850	398	414	71	209	11	38	
415	195	248	51	141	8	9	
435	203	166	20	68	3	29	
884	398	408	71	210	13	35	
440	187	244	52	143	9	7	
444	211	164	19	67	4	28	
941	399	405	65	206	13	42	
472	197	243	46	137	8	10	
469	202	162	19	69	5	32	
-	108	-	6	-	-	36	
-	49	-	5	-	-	9	
-	59	-	1	-	-	27	
163	221	27	11	22	1	4	
69	107	24	8	5	-	-	
94	114	3	3	17	1	4	
250	25	20	4	4	-	1	
128	18	13	2	-	-	-	
122	7	7	2	4	-	1	

表2-5.15歲以上現住人口之教育程度—按年齡別分(續1)

單位：人

年底及年齡組別 End of Year & Age Group	性別 Sex	識字者			
		高中 Senior High School		高職 Vocational High School	
		畢業 Graduated	肄業 Un-graduated	畢業 Graduated	肄業 Un-graduated
民國97年 2008	計 Total	365	169	1,945	387
	男 Male	221	98	1,233	252
	女 Female	144	71	712	135
民國98年 2009	計 Total	370	177	1,945	377
	男 Male	212	102	1,229	238
	女 Female	158	75	716	139
民國99年 2010	計 Total	369	195	1,930	371
	男 Male	212	113	1,229	237
	女 Female	157	82	701	134
民國100年 2011	計 Total	369	201	1,907	385
	男 Male	212	111	1,218	238
	女 Female	157	90	689	147
民國101年 2012	計 Total	361	174	1,897	385
	男 Male	211	93	1,201	238
	女 Female	150	81	696	147
民國102年 2013	計 Total	360	172	1,882	395
	男 Male	216	92	1,180	246
	女 Female	144	80	702	149
民國103年 2014	計 Total	355	156	1,869	390
	男 Male	210	84	1,176	246
	女 Female	145	72	693	144
民國104年 2015	計 Total	350	161	1,846	392
	男 Male	212	89	1,166	259
	女 Female	138	72	680	133
民國105年 2016	計 Total	349	167	1,853	391
	男 Male	210	92	1,172	255
	女 Female	139	75	681	136
15-19歲	計 Total	4	98	21	195
15-19Years	男 Male	3	47	18	115
	女 Female	1	51	3	80
20-24歲	計 Total	10	-	74	22
20-24Years	男 Male	6	-	42	12
	女 Female	4	-	32	10
25-29歲	計 Total	17	1	85	21
25-29Years	男 Male	10	-	51	15
	女 Female	7	1	34	6



Table 2-5. Educational Attainments of Resident Population Aged 15 and Over  
by Age Group(Cont.1)

Unit:Persons

Literate								不識 字者 Illiterate
國(初)中 Junior High School		初職 Junior Vocational School		小學 Primary School		自修 Self-Study		
畢業 Graduated	肄業 Un-graduated	畢業 Graduated	肄業 Un-graduated	畢業 Graduated	肄業 Un-graduated			
1,297	148	33	9	2,745	472	16	388	
770	98	24	9	1,385	137	5	40	
527	50	9	-	1,360	335	11	348	
1,286	148	32	9	2,679	456	14	373	
755	98	23	9	1,337	132	3	37	
531	50	9	-	1,342	324	11	336	
1,257	145	32	9	2,608	433	14	342	
740	89	23	9	1,295	122	3	32	
517	56	9	-	1,313	311	11	310	
1,220	139	31	9	2,533	409	12	318	
702	87	22	9	1,252	107	2	30	
518	52	9	-	1,281	302	10	288	
1,212	140	31	9	2,470	391	10	293	
696	95	22	9	1,211	97	1	30	
516	45	9	-	1,259	294	9	263	
1,211	132	31	9	2,405	364	8	270	
691	88	22	9	1,165	87	-	27	
520	44	9	-	1,240	277	8	243	
1,207	128	30	9	2,324	338	8	248	
692	82	21	9	1,111	75	-	25	
515	46	9	-	1,213	263	8	223	
1,183	153	29	9	2,255	315	8	224	
674	90	20	9	1,075	70	-	23	
509	63	9	-	1,180	245	8	201	
1,180	123	27	8	2,185	303	8	213	
674	78	18	8	1,028	66	-	22	
506	45	9	-	1,157	237	8	191	
4	24	-	-	-	-	-	-	
3	14	-	-	-	-	-	-	
1	10	-	-	-	-	-	-	
4	2	-	-	-	-	-	-	
2	2	-	-	-	-	-	-	
2	-	-	-	-	-	-	-	
13	4	-	-	-	-	-	-	
5	3	-	-	-	-	-	-	
8	1	-	-	-	-	-	-	

表2-5.15歲以上現住人口之教育程度—按年齡別分(續2)

單位：人

年底及年齡組別 End of Year & Age Group	性別 Sex	總計 Grand Total					
			合計 Total	博士 Doctor		碩士 Master	
				畢業 Graduated	肄業 Un-graduated	畢業 Graduated	肄業 Un-graduated
30-34歲 30-34Years	計 Total 男 Male 女 Female	526 280 246	526 280 246	1 1 -	1 1 -	18 13 5	11 7 4
35-39歲 35-39Years	計 Total 男 Male 女 Female	730 395 335	730 395 335	2 1 1	3 2 1	19 9 10	9 6 3
40-44歲 40-44Years	計 Total 男 Male 女 Female	672 371 301	672 371 301	3 3 -	3 1 2	16 10 6	8 2 6
45-49歲 45-49Years	計 Total 男 Male 女 Female	758 419 339	755 418 337	1 - 1	- - -	20 15 5	1 1 -
50-54歲 50-54Years	計 Total 男 Male 女 Female	823 494 329	821 494 327	- - -	- - -	4 3 1	2 2 -
55-59歲 55-59Years	計 Total 男 Male 女 Female	856 507 349	853 504 349	- - -	- - -	5 4 1	- - -
60-64歲 60-64Years	計 Total 男 Male 女 Female	811 442 369	797 442 355	- - -	- - -	5 4 1	1 - 1
65歲以上 65 Years of Age and Over	計 Total 男 Male 女 Female	2335 1130 1205	2144 1112 1032	- - -	- - -	2 2 -	- - -

資料來源：臺南市政府民政局

Table 2-5. Educational Attainments of Resident Population Aged 15 and Over  
by Age Group(Cont.2)

大學 (含獨立學院) University & College		專科 Junior College					
		二、三年制 2 or 3 Years		五年制 5 Years			
畢業 Graduated	肄業 Un-graduated	畢業 Graduated	肄業 Un-graduated	後二年 Last 2 Years		前三年 First 3 Years	
				畢業 Graduated	肄業 Un-graduated	肄業 Un-graduated	
175	17	45	13	6	2	-	
79	8	25	9	3	1	-	
96	9	20	4	3	1	-	
137	13	83	13	12	2	1	
70	7	42	8	6	1	1	
67	6	41	5	6	1	-	
79	5	77	4	31	2	-	
35	1	44	3	16	2	-	
44	4	33	1	15	-	-	
37	3	61	6	24	2	-	
24	1	35	4	16	1	-	
13	2	26	2	8	1	-	
36	-	34	4	31	2	-	
22	-	17	3	26	2	-	
14	-	17	1	5	-	-	
28	6	14	2	37	2	-	
18	5	12	2	29	1	-	
10	1	2	-	8	1	-	
16	1	21	-	28	-	-	
12	1	17	-	26	-	-	
4	-	4	-	2	-	-	
20	-	23	2	11	-	-	
15	-	14	2	10	-	-	
5	-	9	-	1	-	-	

Source: Bureau of Land, Tainan City Government

表2-5.15歲以上現住人口之教育程度—按年齡別分(續完)

單位：人

年底及年齡組別 End of Year & Age Group	性別 Sex	識字者			
		高中 Senior High School		高職 Vocational High School	
		畢業 Graduated	肄業 Un-graduated	畢業 Graduated	肄業 Un-graduated
30-34歲 30-34Years	計 Total 男 Male 女 Female	19 8 11	8 5 3	125 69 56	44 31 13
35-39歲 35-39Years	計 Total 男 Male 女 Female	18 9 9	8 6 2	274 173 101	23 18 5
40-44歲 40-44Years	計 Total 男 Male 女 Female	38 18 20	10 5 5	256 151 105	18 12 6
45-49歲 45-49Years	計 Total 男 Male 女 Female	61 26 35	14 7 7	311 183 128	24 17 7
50-54歲 50-54Years	計 Total 男 Male 女 Female	58 37 21	9 7 2	262 164 98	12 7 5
55-59歲 55-59Years	計 Total 男 Male 女 Female	54 38 16	9 7 2	220 154 66	16 14 2
60-64歲 60-64Years	計 Total 男 Male 女 Female	32 23 9	6 4 2	123 86 37	8 7 1
65歲以上 65 Years of Age and Over	計 Total 男 Male 女 Female	38 32 6	4 4 -	102 81 21	8 7 1

資料來源：臺南市政府民政局

Table 2-5. Educational Attainments of Resident Population Aged 15 and Over  
by Age Group(Cont.End)

Unit:Persons

Literate							自修 Self-Study	不識 字者 Illiterate
國(初)中 Junior High School		初職 Junior Vocational School		小學 Primary School				
畢業 Graduated	肄業 Un-graduated	畢業 Graduated	肄業 Un-graduated	畢業 Graduated	肄業 Un-graduated			
34	4	-	-	3	-	-	-	
19	1	-	-	-	-	-	-	
15	3	-	-	3	-	-	-	
89	9	-	-	13	2	-	-	
31	5	-	-	-	-	-	-	
58	4	-	-	13	2	-	-	
106	7	-	-	7	2	-	-	
63	4	-	-	-	1	-	-	
43	3	-	-	7	1	-	-	
163	7	-	-	19	1	-	3	
76	4	-	-	8	-	-	1	
87	3	-	-	11	1	-	2	
275	9	-	-	80	3	-	2	
164	5	-	-	34	1	-	-	
111	4	-	-	46	2	-	2	
247	11	-	-	186	16	-	3	
153	4	-	-	59	4	-	3	
94	7	-	-	127	12	-	-	
130	13	1	1	383	27	1	14	
83	8	1	1	163	6	-	-	
47	5	-	-	220	21	1	14	
115	33	26	7	1494	252	7	191	
75	28	17	7	764	54	-	18	
40	5	9	-	730	198	7	173	

Source:Bureau of Land, Tainan City Government

表2-6.現住人口之婚姻狀況－按年齡別分

單位：人

年底別及年齡組別 End of Year & Age Group	總計 Grand Total			未婚 Unmarried			合計 Total
	合計 Total	男 Male	女 Female	合計 Total	男 Male	女 Female	
民國97年 2008	11,205	5,987	5,218	4,001	2,319	1,682	5,565
民國98年 2009	11,093	5,892	5,201	3,940	2,262	1,678	5,472
民國99年 2010	10,899	5,806	5,093	3,853	2,223	1,630	5,348
民國100年 2011	10,674	5,688	4,986	3,733	2,160	1,573	5,243
民國101年 2012	10,537	5,627	4,910	3,670	2,125	1,545	5,121
民國102年 2013	10,408	5,546	4,862	3,600	2,077	1,523	5,043
民國103年 2014	10,248	5,468	4,780	3,542	2,052	1,490	4,936
民國104年 2015	10,054	5,393	4,661	3,472	2,008	1,464	4,797
民國105年 2016	9,962	5,329	4,633	3,424	1,976	1,448	4,724
未滿15歲 Under 15 Years	879	465	414	879	465	414	-
15-19 歲 15-19 Years	496	263	233	495	262	233	1
20-24 歲 20-24 Years	582	285	297	541	269	272	37
25-29 歲 25-29 Years	494	278	216	401	245	156	80
30-34 歲 30-34 Years	526	280	246	265	159	106	226
35-39 歲 35-39 Years	730	395	335	258	176	82	406
40-44 歲 40-44 Years	672	371	301	165	100	65	389
45-49 歲 45-49 Years	758	419	339	138	79	59	472
50-54 歲 50-54 Years	823	494	329	98	75	23	557
55-59 歲 55-59 Years	856	507	349	93	76	17	592
60-64 歲 60-64 Years	811	442	369	47	35	12	570
65-69 歲 65-69 Years	701	358	343	20	16	4	489
70-74 歲 70-74 Years	443	213	230	5	4	1	317
75-79 歲 75-79 Years	466	244	222	8	6	2	304
80-84 歲 80-84 Years	381	188	193	7	7	-	183
85-89 歲 85-89 Years	245	101	144	3	2	1	87
90-94 歲 90-94 Years	78	20	58	1	-	1	13
95-99 歲 95-99 Years	21	6	15	-	-	-	1
100 歲 以上 100 Years of Age and Over	-	-	-	-	-	-	-

資料來源：臺南市政府民政局

Table 2-6. Marital Status of Resident Population by Age Group

Unit : Persons

有偶 Currently Married		離婚 Divorced			喪偶 Widowed		
男 Male	女 Female	合計 Total	男 Male	女 Female	合計 Total	男 Male	女 Female
3,055	2,510	624	367	257	1,015	246	769
2,996	2,476	654	391	263	1,027	243	784
2,924	2,424	684	419	265	1,014	240	774
2,860	2,383	695	434	261	1,003	234	769
2,798	2,323	724	458	266	1,022	246	776
2,760	2,283	746	472	274	1,019	237	782
2,798	2,235	771	487	284	999	228	771
2,643	2,154	800	509	291	985	233	752
2,607	2,117	811	511	300	1,003	235	768
-	-	-	-	-	-	-	-
1	-	-	-	-	-	-	-
15	22	4	1	3	-	-	-
29	51	13	4	9	-	-	-
105	121	35	16	19	-	-	-
190	216	58	28	30	8	1	7
202	187	109	68	41	9	1	8
252	220	131	86	45	17	2	15
321	236	137	92	45	31	6	25
345	247	122	81	41	49	5	44
318	252	111	75	36	83	14	69
284	205	60	39	21	132	19	113
184	133	17	9	8	104	16	88
187	117	8	7	1	146	44	102
114	69	5	5	-	186	62	124
49	38	1	-	1	154	50	104
10	3	-	-	-	64	10	54
1	-	-	-	-	20	5	15
-	-	-	-	-	-	-	-

Source: Bureau of Land, Tainan City Government

# 參、行政組織

## III. ADMINISTRATIVE ORGANIZATION



# 參、行政組織

## 一、行政組織

民國 105 年度，本所單位計有：民政及人文課、社會課、農業及建設課、行政課及人事室、會計室、政風室。

### (一) 公務人員

民國 105 年度，本所公務人員、工友技工及臨時人員共有 46 人，其中正式職員 30 人，工友、技工及臨時人員 16 人。

1、按人數、職等別分：簡任 0 人、薦任人員 16 人，委任 14 人，技工 2 人、工友 2 人、臨時人員 12 人。

2、按年齡分：

24 歲以下：	1 人
25~29 歲：	4 人
30~34 歲：	7 人
35~39 歲：	7 人
40~44 歲：	4 人
45~49 歲：	4 人
50~54 歲：	9 人
55~59 歲：	7 人
60~64 歲：	3 人

3、按教育程度分：

研究所畢業 4 人，佔總人數 8.7 %

大學畢業(含軍警校有學位者) 26 人，佔總人數 56.52 %

專科畢業 4 人，佔總人數 8.69 %

高中(職)畢業 9 人，佔總人數 19.57 %

國(初)中以下 3 人，佔總人數 6.52 %

表3-1. 區公所員工按職等別及性別分

單位：人

年底別及性別 End of Year & Sex	總計 Grand Total	職等別 By Rank					雇員 Employee
		簡薦委任(派)人員 Ranking Servant					
		合計 Total	簡任(派) Selected	薦任(派) Recommended	委任(派) Delegated		
民國 97 年 2008	50	33	1	18	14	-	
民國 98 年 2009	48	31	1	16	14	-	
民國 99 年 2010	51	34	-	18	16	-	
民國 100 年 2011	53	38	1	17	20	-	
民國 101 年 2012	49	36	1	16	19	-	
民國 102 年 2013	46	27	-	15	12	-	
民國 103 年 2014	47	30	-	17	13	-	
男 Male	24	18	-	11	7	-	
女 Female	23	12	-	6	6	-	
民國 104 年 2015	44	28	-	12	16	-	
男 Male	20	14	-	7	7	-	
女 Female	24	14	-	5	9	-	
民國 105 年 2016	46	30	-	16	14	-	
男 Male	21	15	-	9	6	-	
女 Female	25	15	-	7	8	-	

資料來源：人事室

Table-3-1. District office staff by grade & gender

Unit: persons

工友 Janitor			
合 計 Total	技 工 Technical	工 友 Manual Worker	臨時人員 Temporary Staff
17	13	4	-
17	13	4	-
17	13	4	-
15	3	4	8
13	2	3	8
19	3	4	12
17	2	4	11
6	1	1	4
11	1	3	7
16	2	2	12
6	1	1	4
10	1	1	8
16	2	2	12
6	1	1	4
10	1	1	8

Source: Personnel Office

表3-2. 區公所員工按教育程度分

單位:人

年底別及性別 End of Year & Sex	總 計 Grand Total	研究(院)所Graduate School		大 學 畢 業 (含軍警校有學位者) University
		博 士 Ph. D. Degree	碩 士 M. A. Degree	
民國 97 年 2008	50	-	3	18
民國 98 年 2009	48	-	3	20
民國 99 年 2010	51	-	3	22
民國 100 年 2011	50	-	3	19
民國 101 年 2012	49	-	2	19
民國 102 年 2013	46	-	3	19
民國 103 年 2014	47	-	4	22
男 Male	24	-	3	12
女 Female	23	-	1	10
民國 104 年 2015	44	-	3	23
男 Male	20	-	2	11
女 Female	24	-	1	12
民國 105 年 2016	46	-	4	26
男 Male	21	-	2	12
女 Female	25	-	2	14

資料來源：人事室

Table-3-2.Number of Madou District by Educational Attainments

Unit:persons

專科畢業 Junior College	高中(職)畢業 Senior High (Vocational) School	國(初)中以下 Junior High (Vocational) School	
15	13		1
15	9		1
14	11		1
14	13		1
13	14		1
7	14		3
9	8		4
3	5		1
6	3		3
6	9		3
2	4		1
4	5		2
4	9		3
2	4		1
2	5		2

Source: Personnel Office

表3-3. 區公所員工按年齡分

單位：人

年底別及性別 End of Year & Sex	總計 Ground Total	平均年齡(歲) Average Age	24歲以下 Under 24 Years	25-29歲 25-29 Years	30-34歲 30-34 Years	35-39歲 35-39 Years
民國 97 年 2008	50	41.05	1	5	7	8
民國 98 年 2009	48	41.46	-	3	8	10
民國 99 年 2010	51	43.14	1	4	8	6
民國 100 年 2011	53	31.37	1	3	5	4
民國 101 年 2012	49	42.65	1	1	10	7
民國 102 年 2013	46	46.03	1	4	6	3
民國 103 年 2014	47	43.19	1	8	4	6
男 Male	24	43.02	1	3	2	3
女 Female	23	43.37	-	5	2	3
民國 104 年 2015	44	43.70	1	6	5	6
男 Male	20	45.75	-	3	1	2
女 Female	24	42.00	1	3	4	4
民國 105 年 2016	46	43.97	1	4	7	7
男 Male	22	46.36	-	2	1	3
女 Female	24	41.78	1	2	6	4

資料來源：人事室

說明：平均年齡=各組組中點×各組人數/各組人數總和

Table-3-3. Number of Madou District by Age Group

Unit: persons

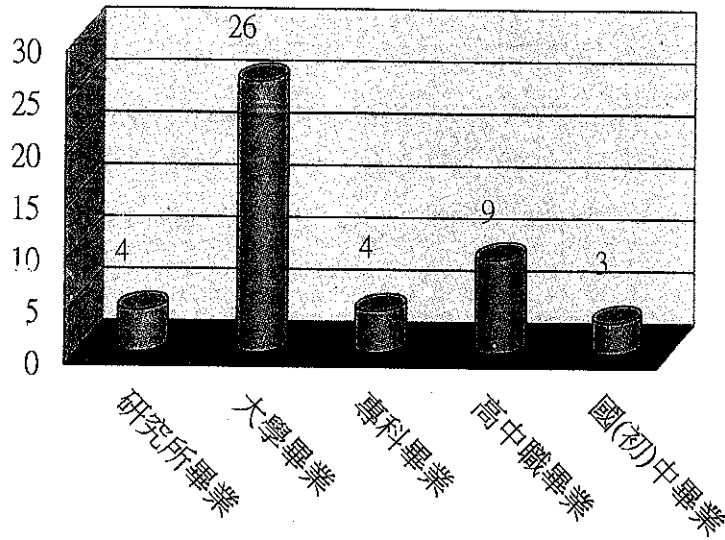
40-44歲 40-44 Years	45-49歲 45-49 Years	50-54歲 50-54 Years	55-59歲 55-59 Years	60-64歲 60-64 Years	65歲以上 65 Years and Over
10	11	4	4	-	-
10	11	4	2	-	-
5	12	10	3	2	-
4	8	7	5	1	-
8	9	9	3	1	-
4	5	9	11	3	-
2	6	14	5	1	-
1	3	9	2	-	-
1	3	5	3	1	-
2	3	13	8	-	-
2	1	6	5	-	-
-	2	7	3	-	-
4	4	9	7	3	-
4	3	4	3	2	-
-	1	5	4	1	-

Source: Personnel Office

大內區現有職員學歷  
**Personnel in Tzuojer Township Offices**

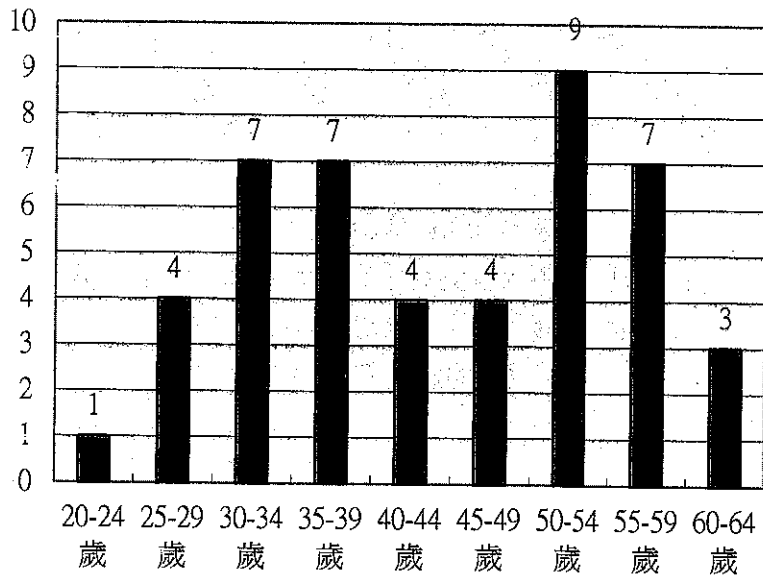
中華民國105年

人數



大內區現有職員年齡  
**Actual Number of Personnel in Tzuojer Township Offices By Year Age**  
 中華民國105年

人數







# 肆、農 漁 牧

## IV. AGRICULTURE, FORESTRY, FISHERY AND LIVESTOCK

# 肆、農漁牧

## 一、農業

本區屬山坡丘陵地形，雖有曾文溪貫穿其中，惟水利並不發達，故沒有水稻種植，農產品以水果為主，另有少量之西瓜、竹筍等作物。

本區盛產之水果以芒果、鳳梨、柑橘為大宗，最具特色。

### 〈一〉 耕地面積

民國 105 年底，本區耕地面積為 3,390.09 公頃，其中短期耕作地為 1,322.25 公頃，佔耕地面積 39.01%，長期耕作地為 1,449.41 公頃，佔耕地面積 42.75%，長期休閒地為 618.43 公頃，佔耕地面積 18.24%。

### 〈二〉 主要農產品

- 1、 芒果：民國 105 年收穫面積為 327.92 公頃，生產量 2,065 公噸。
- 2、 鳳梨：民國 105 年收穫面積為 79.46 公頃，生產量 3,615 公噸
- 3、 柑橘：民國 105 年收穫面積為 98.51 公頃，生產量 1,934 公噸。

## 二、漁業

### 〈一〉 養殖面積：

民國 105 年的養殖面積 9.17 公頃，均屬淡水漁塭，混養 9.17 公頃。

## 三、牧業

- (一) 豬：民國 105 年屠宰頭數 53 頭。
- (二) 羊：民國 105 年屠宰頭數 377 頭。
- (三) 乳牛：民國 105 年屠宰頭數 1 頭。

表4-1.耕地面積

單位：公頃

年底別 End of Year	總計 Grand Total	水田	
		合計 Total	兩期作 Double-Cropping
民國97年 2008	3,452.01	238.60	238.60
民國98年 2009	3,446.61	238.60	-
民國99年 2010	3,390.09	238.60	-
民國100年 2011	3,390.09	238.60	-
民國101年 2012	3,390.09	238.60	-
民國102年 2013	3,390.09	238.60	-

表4-1.農耕土地面積

單位：公頃

年底別 End of Year	總計 Grand Total	耕作地 Cultivated Land	
		合計 Total	短期耕作地 Short-Term
			小計 Sub-Total
民國103年 2014	3,390.09	2,800.54	1,327.60
民國104年 2015	3,390.09	2,801.84	1,301.04
民國105年 2016	3,390.09	2,771.66	1,322.25

資料來源：臺南市政府農業局

說明：103年耕地面積更改為農耕土地面積

Table 4-1. Area of Cultivated Land

Unit : Hectare

Paddy Field		旱田 Upland Field	
單期作 Single-Cropped			
第一期作 1st. Crop	第二期作 2nd. Crop		
-	-		3,213.41
-	238.60		3,208.01
-	238.60		3,208.01
-	238.60		3,152.13
-	238.60		3,151.49
-	238.60		3,151.49

Table 4-1. Agricultural Cultivated Land Area

Unit: Ha.

Cultivated Land			長期耕作地 Long-Term Cultivated Land	長期休閒地 Long-Term Obsolescent Land	農耕土地佔 總面積% Agricultural Cultivated Land % Of Total Area
水稻 Rice	水稻以外之短期作 Short-Term Crop Without Rice	短期休閒 Short-Term Obsolescent Land			
-	52.37	1,275.23	1,472.94	589.55	48.21
-	42.49	1,258.55	1,500.80	588.25	48.21
-	27.56	1,294.69	1,449.41	618.43	48.21

Source : Bureau of Agriculture, Tainan City Government

表4-2.農戶人口數

年底別 End of Year	戶數 (戶) No of Households( Households)					
	合計 Total	耕地全部自有 Cultivated Land All Self-owned	耕地部分自有 Cultivated Land Part Self-owned		耕地全部非自有 Cultivated Land All Non-self- owned	無耕地者 Without Cultivated Land
			自耕地50%以上者 Self-owned 50% & Over	自耕地50%以下者 Self-owned Under 50%		
民國97年 2008	1,899	1,319	292	199	89	-
民國98年 2009	1,887	1,135	346	302	104	-
民國99年 2010	2,066	1,702	117	106	140	1
民國100年 2011	2,067	1,664	131	120	151	1
民國101年 2012	...	...	...	...	...	...
民國102年 2013	...	...	...	...	...	...
民國103年 2014	...	...	...	...	...	...
民國104年 2015	...	...	...	...	...	...
民國105年 2016	...	...	...	...	...	...

資料來源：臺南市政府農業局  
說明：自101年起已無區資料

Table 4-2. Farm Families

人口數(人) No. of Population (Persons)					
合計 Total	耕地全部自有 Cultivated Land All Self-owned	耕地部分自有 Cultivated Land Part Self-owned	耕地全部非自有 Cultivated Land All Non- self-owned	無耕地者 Without Cultivated Land	
6,068	3,913	1,886	269	-	
6,167	3,182	2,642	343	-	
6,135	4,874	852	408	1	
6,242	4,810	967	461	4	
...	...	...	...	...	
...	...	...	...	...	
...	...	...	...	...	
...	...	...	...	...	
...	...	...	...	...	

Source : Bureau of Agriculture, Tainan City Government

表4-3.稻米收穫面積及生產量

單位：面積:公頃，產量:公噸

年底別 End of Year	總計 Grand Total		水 稻					
			合計 Total		梗稻(蓬萊) Japonica Rice		硬秈稻(在來) India Rice	
	收穫面積 Harvested Area	產量 Production	收穫面積 Harvested Area	產量 Production	收穫面積 Harvested Area	產量 Production	收穫面積 Harvested Area	產量 Production
民國97年 2008 共計 Total	-	-	-	-	-	-	-	-
第 1 期 1st Term	-	-	-	-	-	-	-	-
第 2 期 2nd Term	-	-	-	-	-	-	-	-
民國98年 2009 共計 Total	-	-	-	-	-	-	-	-
第 1 期 1st Term	-	-	-	-	-	-	-	-
第 2 期 2nd Term	-	-	-	-	-	-	-	-
民國99年 2010 共計 Total	-	-	-	-	-	-	-	-
第 1 期 1st Term	-	-	-	-	-	-	-	-
第 2 期 2nd Term	-	-	-	-	-	-	-	-
民國100年 2011 共計 Total	-	-	-	-	-	-	-	-
第 1 期 1st Term	-	-	-	-	-	-	-	-
第 2 期 2nd Term	-	-	-	-	-	-	-	-
民國101年 2012 共計 Total	-	-	-	-	-	-	-	-
第 1 期 1st Term	-	-	-	-	-	-	-	-
第 2 期 2nd Term	-	-	-	-	-	-	-	-
民國102年 2013 共計 Total	-	-	-	-	-	-	-	-
第 1 期 1st Term	-	-	-	-	-	-	-	-
第 2 期 2nd Term	-	-	-	-	-	-	-	-
民國103年 2014 共計 Total	-	-	-	-	-	-	-	-
第 1 期 1st Term	-	-	-	-	-	-	-	-
第 2 期 2nd Term	-	-	-	-	-	-	-	-
民國104年 2015 共計 Total	-	-	-	-	-	-	-	-
第 1 期 1st Term	-	-	-	-	-	-	-	-
第 2 期 2nd Term	-	-	-	-	-	-	-	-
民國105年 2016 共計 Total	-	-	-	-	-	-	-	-
第 1 期 1st Term	-	-	-	-	-	-	-	-
第 2 期 2nd Term	-	-	-	-	-	-	-	-

資料來源：臺南市政府農業局





表4-4.農產品收穫面積及生產量

單位：收穫面積:公頃  
產量:公噸

(1)雜糧生產

年底別 End of Year	總計 Grand Total		甘藷 Sweet Potatoes		硬質玉米 Feed Corn		食用玉米 Food Corn	
	收穫面積 Harvested Area	產量 Production	收穫面積 Harvested Area	產量 Production	收穫面積 Harvested Area	產量 Production	收穫面積 Harvested Area	產量 Production
民國97年 2008	5.78	48	1.00	19	-	-	3.28	26
民國98年 2009	5.70	64	1.90	36	-	-	3.10	26
民國99年 2010	5.75	60	2.00	38	-	-	2.50	20
民國100年 2011	4.07	36	0.63	12	-	-	2.49	21
民國101年 2012	3.60	28	0.37	7	-	-	2.30	20
民國102年 2013	14.15	63	0.42	8	-	-	4.98	41
民國103年 2014	3.67	29	0.20	4	-	-	2.87	24
民國104年 2015	17.07	409	12.70	381	-	-	2.97	25
民國105年 2016	14.89	342	12.70	330	-	-	1.29	11

資料來源：臺南市政府農業局

Table 4-4. Harvested Area and Production of Farm Products

Unit : Harvested Area : Ha.  
Production : m.t.

(1)Coarse Grain

蜀黍(高粱)Sorghum		大豆 Soybeans		紅豆 Adzuki Beans		落花生 Peanuts		其他Others		
收穫面積 Harvested Area	產量 Production	收穫面積 Harvested Area	產量 Production	收穫面積 Harvested Area	產量 Production	收穫面積 Harvested Area	產量 Production	收穫面積 Harvested Area	產量 Production	
-	-	-	-	-	-	-	1.50	2	-	-
-	-	-	-	-	-	-	0.70	1	-	-
-	-	-	-	-	-	-	1.15	2	0.10	0
-	-	-	-	-	-	-	0.95	2	-	-
-	-	-	-	-	-	-	0.78	1	0.15	0
-	-	-	-	-	-	-	8.65	14	0.10	0
-	-	-	-	-	-	-	0.60	1	-	-
-	-	-	-	-	-	-	1.30	2	0.10	2
-	-	-	-	-	-	-	0.90	1	-	-

Source : Bureau of Agriculture, Tainan City Government

表4-4.農產品收穫面積及生產量(續 1)

單位：收穫面積:公頃

產量:公噸

(2)特用作物

年底別 End of Year	總計 Grand Total		茶葉 Tea		菸草 Tobacco	
	收穫面積 Harvested Area	產量 Production	收穫面積 Harvested Area	產量 Production	收穫面積 Harvested Area	產量 Production
民國97年 2008	38.56	626	-	-	-	-
民國98年 2009	41.32	283	-	-	-	-
民國99年 2010	38.18	568	-	-	-	-
民國100年 2011	36.33	394	-	-	-	-
民國101年 2012	36.68	576	-	-	-	-
民國102年 2013	24.28	401	-	-	-	-
民國103年 2014	25.16	680	-	-	-	-
民國104年 2015	27.73	639	-	-	-	-
民國105年 2016	20.46	185	-	-	-	-

資料來源：臺南市政府農業局

Table 4-4. Harvested Area and Production of Crop Products(Cont. 1)

Unit : Harvested Area : Ha.

Production : m.t.

(2)Special Crops					
製糖甘蔗Sugar-cane		生食甘蔗Sugar-cane (fresh)		其它特用作物Others	
收穫面積 Harvested Area	產量 Production	收穫面積 Harvested Area	產量 Production	收穫面積 Harvested Area	產量 Production
4.21	464	-	-	34.35	162
2.12	121	-	-	39.20	162
2.93	402	0.10	6	35.15	160
2.93	251	-	-	33.40	143
4.18	443	-	-	32.50	133
4.18	312	0.10	7	20.00	83
6.26	589	0.10	7	20.00	83
4.86	474	1.15	76	21.72	88
-	-	2.15	123	18.31	62

Source : Bureau of Agriculture, Tainan City Government

表4-4.農產品收穫面積及生產量(續 2)

單位：收穫面積:公頃  
產量:公噸

(3) 蔬菜生產

年底別 End of Year	總計 Grand Total		竹筍 Bamboo Shoot		蘆筍 Asparagus	
	收穫面積 Harvested Area	產量 Production	收穫面積 Harvested Area	產量 Production	收穫面積 Harvested Area	產量 Production
民國97年 2008	217.47	2,689	44.73	537	0.20	1
民國98年 2009	204.87	2,567	30.53	366	0.20	1
民國99年 2010	90.65	1,161	30.43	329	0.20	-
民國100年 2011	85.07	1,099	29.73	357	0.20	1
民國101年 2012	81.17	1,314	30.13	362	-	-
民國102年 2013	90.18	1,451	30.13	362	0.02	0
民國103年 2014	59.33	802	30.33	364	0.02	0
民國104年 2015	45.65	641	30.68	368	0.22	1
民國105年 2016	48.50	743	31.54	331	0.22	1

資料來源：臺南市政府農業局

Table 4-4. Harvested Area and Production of Crop Products(Cont. 2)

Unit : Harvested Area : Ha.

Production : m.t.

## (3)Vegetables

甘藍 Cabbage		花椰菜 Cauliflower		西瓜 Watermelons		其它蔬菜 Others	
收穫面積 Harvested Area	產量 Production	收穫面積 Harvested Area	產量 Production	收穫面積 Harvested Area	產量 Production	收穫面積 Harvested Area	產量 Production
-	-	0.25	6	159.69	1,916	12.60	230
0.10	5	0.10	2	160.24	1,923	13.70	270
0.05	2	0.07	2	51.25	666	8.65	162
0.22	11	0.15	3	43.40	521	11.37	207
0.10	5	0.05	1	24.40	293	26.49	654
0.10	5	0.10	0	32.20	386	27.72	698
-	-	-	-	13.30	160	15.68	279
-	-	-	-	-	-	14.75	272
3.50	147	-	-	-	-	13.24	264

Source : Bureau of Agriculture, Tainan City Government

表4-4.農產品收穫面積及生產量(續完)

單位：收穫面積:公頃  
產量:公噸

〔4〕果品生產

年底別 End of Year	總計 Grand Total		香蕉 Bananas		鳳梨 Pineapples	
	收穫面積 Harvested Area	產量 Production	收穫面積 Harvested Area	產量 Production	收穫面積 Harvested Area	產量 Production
民國97年 2008	2,050.06	41,240	88.33	1,987	199.20	7,669
民國98年 2009	1,636.39	27,392	51.45	617	124.60	4,797
民國99年 2010	1,812.37	30,389	77.28	835	110.73	4,263
民國100年 2011	1,586.93	29,287	71.52	1,609	44.07	1,542
民國101年 2012	1,417.84	24,547	65.24	1,468	44.12	1,544
民國102年 2013	1,491.15	27,727	57.73	1,299	60.91	2,132
民國103年 2014	1,400.27	28,804	61.68	1,388	76.13	2,665
民國104年 2015	1,240.25	28,414	61.58	1,016	80.46	3,661
民國105年 2016	1,199.77	26,087	68.30	1,127	79.46	3,615

資料來源：臺南市政府農業局



Table 4-4. Harvested Area and Production of Crop Products(Cont. End)

Unit : Harvested Area : Ha.

Production : m.t.

## (4)Fruits

柑橘類 Oranges and Citrus		芒果 Mangos		荔枝 Lichees		其它果品類 Others	
收穫面積 Harvested Area	產量 Production	收穫面積 Harvested Area	產量 Production	收穫面積 Harvested Area	產量 Production	收穫面積 Harvested Area	產量 Production
520.30	9,913	565.14	6,475	29.66	267	647.43	14,929
267.35	6,106	544.79	4,799	29.75	268	618.45	10,805
266.01	4,663	539.16	4,276	30.92	278	788.27	16,075
217.41	3,041	490.03	5,821	29.75	223	734.15	17,050
196.23	2,784	443.78	3,831	29.85	224	638.62	14,696
190.42	2,704	483.99	6,880	29.85	224	668.25	14,488
189.67	3,388	324.99	3,251	28.95	217	718.85	17,895
178.47	3,190	325.44	3,405	27.66	207	566.64	16,935
98.51	1,934	327.92	2,065	21.96	132	603.62	17,214

Source : Bureau of Agriculture, Tainan City Government

表4-5.水產養殖面積

單位：公頃

年底別 End of Year	總計 Grand Total				海面養殖 Marine Aquaculture				鹹水 Brackish	
	合計 Total	單養 Mono- Culture	混養 Poly- Culture	休養 Suspend- Culture	合計 Total	單養 Mono- Culture	混養 Poly- Culture	休養 Suspend- Culture	合計 Total	單養 Mono- Culture
	民國97年 2008	4.94	4.94	-	-	-	-	-	-	-
民國98年 2009	9.17	9.17	-	-	-	-	-	-	-	-
民國99年 2010	9.17	9.17	-	-	-	-	-	-	-	-
民國100年 2011	9.17	5.50	3.67	-	-	-	-	-	-	-
民國101年 2012	0.38	-	0.38	-	-	-	-	-	-	-
民國102年 2013	29.12	-	29.12	-	-	-	-	-	-	-
民國103年 2014	18.84	-	18.84	-	-	-	-	-	-	-
民國104年 2015	21.60	-	21.60	-	-	-	-	-	-	-
民國105年 2016	9.17	-	9.17	-	-	-	-	-	-	-

資料來源：臺南市政府農業局

Table 4-5. Aquacultural Area

Unit : Ha.

內陸養殖Inland Water Aquaculture														箱網養殖 (立方公尺) Cage Culture(M <sup>3</sup> )	
魚塭 Water Ponds		淡水魚塭 Fresh Water Ponds				觀賞魚養殖 Ornamental Fish Culture				其他內陸養殖 Others				海面養殖 Marine Aquaculture	內陸養殖 Inland Water Aquaculture
混養 Poly- Culture	休養 Suspend - Culture	合計 Total	單養 Mono- Culture	混養 Poly- Culture	休養 Suspend - Culture	合計 Total	單養 Mono- Culture	混養 Poly- Culture	休養 Suspend - Culture	合計 Total	單養 Mono- Culture	混養 Poly- Culture	休養 Suspend - Culture		
-	-	4.94	4.94	-	-	-	-	-	-	-	-	-	-	-	-
-	-	9.17	9.17	-	-	-	-	-	-	-	-	-	-	-	-
-	-	9.17	9.17	-	-	-	-	-	-	-	-	-	-	-	-
-	-	9.17	5.50	3.67	-	-	-	-	-	-	-	-	-	-	-
-	-	0.38	-	0.38	-	-	-	-	-	-	-	-	-	-	-
-	-	29.12	-	29.12	-	-	-	-	-	-	-	-	-	-	-
-	-	18.84	-	18.84	-	-	-	-	-	-	-	-	-	-	-
-	-	21.60	-	21.60	-	-	-	-	-	-	-	-	-	-	-
-	-	9.17	-	9.17	-	-	-	-	-	-	-	-	-	-	-

Source : Bureau of Agriculture, Tainan City Government

表4-6.現有家畜數

單位：頭

年底別 End of Year	總計 Grand Total	乳牛 Holsteins	馬 Horse
民國97年 2008	1,051	-	-
民國98年 2009	835	-	-
民國99年 2010	605	-	-
民國100年 2011	663	-	-
民國101年 2012	512	-	-
民國102年 2013	395	-	-
民國103年 2014	288	-	-
民國104年 2015	396	-	-
民國105年 2016	313	-	-

資料來源：臺南市政府農業局

Table 4-6. Number of Current Livestock

Unit : Heads

豬 Hogs	鹿 Deer	兔 Rabbit	羊 Sheep & Goats
34	-	-	1,017
11	-	-	824
8	-	-	597
18	-	-	645
16	-	-	496
10	-	-	385
31	-	-	257
38	-	-	358
34	-	-	279

Source : Bureau of Agriculture, Tainan City Government

表4-7.家畜屠宰頭數

單位：頭

年底別 End of Year	屠宰場所(年底)(所) Slaughterhouses(End of Year)(Places)		總計 Grand Total	牛	
	電動 Electric	人工 Manual		合計 Total	水牛 Buffaloes
民國97年 2008	-	-	508	1	1
民國98年 2009	-	-	620	44	8
民國99年 2010	-	-	351	6	-
民國100年 2011	-	-	353	4	-
民國101年 2012	-	-	500	14	2
民國102年 2013	-	-	393	6	1
民國103年 2014	-	-	499	11	1
民國104年 2015	-	-	352	-	-
民國105年 2016	-	-	431	1	-

資料來源：臺南市政府農業局

Table 4-7. Number of Livestock Slaughtered

Unit : Heads

Cattle		豬 Hogs	羊 Sheep & Goats
黃牛及雜種牛 Yellow and Hybrid Cattle	乳牛 Holsteins		
-	-	43	464
34	2	47	529
5	1	13	332
2	2	17	332
6	6	24	462
2	3	55	332
-	10	56	432
-	-	61	291
-	1	53	377

Source : Bureau of Agriculture, Tainan City Government

表4-8.產乳牛頭數及產乳量價值

年底別 End of Year	年底飼養場數(處) No. of Dairy Farms, End of Year ( Farms )	年底經產牛頭數(頭) No. of Milking Cows, End of Year(Heads)
民國97年 2008	-	-
民國98年 2009	-	-
民國99年 2010	-	-
民國100年 2011	-	-
民國101年 2012	-	-
民國102年 2013	-	-
民國103年 2014	-	-
民國104年 2015	-	-
民國105年 2016	-	-

資料來源：臺南市政府農業局



## 4-8. Number of Milking Cows and Value of Milk Quantity

全年產乳量及價值 Annual Quantity and Value of Milk	
產乳量(公斤) Quantity of Milk (kg)	總值(新臺幣元) Value (NT\$)
-	-
-	-
-	-
-	-
-	-
-	-
-	-
-	-
-	-
-	-
-	-
-	-
-	-

Source : Bureau of Agriculture, Tainan City Government

表4-9.現有家禽數量

單位：千隻

年底別 End of Year	雞 Chickens		
	合計 Total	蛋雞 Layer	肉雞 Broiler
民國97年 2008	173	-	173
民國98年 2009	214	-	214
民國99年 2010	194	-	194
民國100年 2011	209	-	209
民國101年 2012	127	-	127
民國102年 2013	150	-	150
民國103年 2014	116	-	116
民國104年 2015	158	-	158
民國105年 2016	168	-	168

資料來源：臺南市政府農業局

Table 4-9. Number of Current Poultry

Unit : 1,000 Heads

鴨 Ducks			鵝 Geese	火雞 Turkeys
合計 Total	蛋鴨 Tsaiya	肉鴨 Mule & Muscovy Duck		
-	-	-	-	-
-	-	-	-	-
-	-	-	-	-
-	-	-	-	-
-	-	-	-	-
-	-	-	-	-
-	-	-	-	-
-	-	-	-	-
-	-	-	-	-
-	-	-	-	-
-	-	-	-	-
-	-	-	-	-
-	-	-	-	-
-	-	-	-	-
-	-	-	-	-
-	-	-	-	-
-	-	-	-	-
-	-	-	-	-
-	-	-	-	-
-	-	-	-	-

Source : Bureau of Agriculture, Tainan City Government

# 伍、工商業及區建設

V. MINING, INDUSTRY, COMMERCE  
AND VILLAGER RECONSTRUCTION

# 伍、工商業及區建設

## 一、工廠登記

民國 105 年底工廠登記家數共 7 家，其中非金屬礦物製造業 3 家，機械設備製造業 1 家，食品製造業 2 家，石油及煤製品製造業 0 家，其他製造業 1 家。

## 二、都市計畫

民國 105 年本區都市計畫區內面積 3.62 平方公里，佔全區面積 70.31 平方公里的 5.15%，都市計畫人口數為 11,000 人，現況人口數 6,410 人，佔全區 9,962 人的 64.34%，都市計畫區域內每平方公里人口密度 3,041 人(平均值)，現況人口密度 1,770 人(平均值)。都市計畫公共設施用地面積 17.30 公頃，其中以道路 10.81 公頃佔 62.49%最高，其次為學校用地 4.83 公頃，佔 27.92%，再次之為機關用地 0.81 公頃佔 4.68%。

## 三、自來水供應情形

本區隸屬於新市服務所，民國 105 年底全區行政區域人口數為 9,962 人，供水區域人口數為 9,962 人，實際供水人口數為 8,601 人，普及率為 86.34%。

表5-1.營運中工廠家數

單位：家

年底別 End of Year	總計 Grand Total	食品製造業 Food Manufacturing	飲料及菸草 製造業 Beverages and Tobacco Manufacturing	紡織業 Textiles Mills	成衣及服 飾品製造業 Wearing Apparel and Clothing Accessories Manufacturing	皮革、毛皮及其製 品製造業 Leather, Fur and Related Products Manufacturing
民國97年 2008	6	1	-	-	1	-
民國98年 2009	6	1	-	-	1	-
民國99年 2010	6	1	-	-	1	-
民國100年 2011	-	-	-	-	-	-
民國101年 2012	6	1	-	-	-	-
民國102年 2013	6	1	-	-	-	-
民國103年 2014	6	1	-	-	-	-
民國104年 2015	6	1	-	-	-	-
民國105年 2016	7	2	-	-	-	-
年底別 End of Year & District	塑膠製品 製造業 Plastic Products Manufacturing	非金屬礦物 製品製造業 Non-metallic Mineral Products Manufacturing	基本金屬 製造業 Basic Metal Manufacturing	金屬製品 製造業 Fabricated Metal Products Manufacturing	電子零 組件製造業 Electronic Parts and Components Manufacturing	電腦、電子產品及 光學製品製造業 Computers, Electronic and Optical Products Manufacturing
民國97年 2008	-	2	-	-	-	-
民國98年 2009	-	2	-	-	-	-
民國99年 2010	-	2	-	-	-	-
民國100年 2011	-	2	-	-	-	-
民國101年 2012	-	2	-	-	-	-
民國102年 2013	-	2	-	-	-	-
民國103年 2014	-	2	-	-	-	-
民國104年 2015	-	2	-	-	-	-
民國105年 2016	-	3	-	-	-	-

資料來源：經濟部統計處

Table 5-1. Number of Factories in Operating

Unit: Establishments

木竹製品 製造業 Wood and Bamboo Products Manufacturing	紙漿、紙及 紙製品製造業 Pulp, Paper and Paper Products Manufacturing	印刷及資料儲 存媒體複製業 Printing and Reproduction of Recorded Media	石油及煤製 品製造業 Petroleum and Coal Products Manufacturing	化學材料 製造業 Chemical Material Manufacturing	化學製品 製造業 Products Manufa- cturing	藥品製造業 Pharmaceuticals Manufacturing	橡膠製品 製造業 Rubber Products Manufacturing
-	-	-	1	-	-	-	-
-	-	-	1	-	-	-	-
-	-	-	1	-	-	-	-
-	-	-	-	-	-	-	-
-	-	-	1	-	-	-	-
-	-	-	1	-	-	-	-
-	-	-	1	-	-	-	-
-	-	-	1	-	-	-	-
-	-	-	-	-	-	-	-
電力設備 製造業 Electrical Equipment Manufacturing	機械設備 製造業 Machinery and Equipment Manufacturing	汽車及其零件 製造業 Motor Vehicles and Parts Manufacturing	其他運輸工 具製造業 Other Transport Equipment Manufacturing	家具製造業 Furniture Manufacturing	其他 製造業 Other Manufa- cturing	產業用機械設備 維修及安裝業 Repair and Installation of Industrial Machinery and Equipment	非製造業 Non- manufacturing
-	1	-	-	-	-	-	-
-	1	-	-	-	-	-	-
-	1	-	-	-	-	-	-
-	1	-	-	-	-	-	-
-	1	-	-	-	1	-	-
-	1	-	-	-	1	-	-
-	1	-	-	-	1	-	-
-	1	-	-	-	1	-	-
-	1	-	-	-	1	-	-

Source: Department of Statistics, Ministry of Economic Affairs

表5-2.都市計畫區面積及人口

年底別 End of Year	都市計畫區面積 (平方公里) (1) Area of Urban Planning Districts (km <sup>2</sup> )	都市計 Population of
		計畫人口數 (2) Anticipated Population
民國97年 2008	3.62	10,990
民國98年 2009	3.62	11,000
民國99年 2010	3.62	11,000
民國100年 2011	3.62	11,000
民國101年 2012	3.62	11,000
民國102年 2013	3.62	11,000
民國103年 2014	3.62	11,000
民國104年 2015	3.62	11,000
民國105年 2016	3.62	11,000

資料來源：臺南市政府都市發展局



Table 5-2. Area and Population of Building Volume of Urban Planning Districts

畫區人口數(人) Urban Planning Districts( Persons )	都市計畫區人口密度 (人/平方公里) Population Density of Urban Planning Districts ( Persons per km <sup>2</sup> )		
現況人口數 (3) Present Population	計畫人口密度 (2) / (1) Anticipated Population Density	現況人口密度 (3) / (1) Present Population Density	
7,600	3,035.91		2,099.45
7,580	3,038.67		2,093.92
7,580	3,038.67		2,093.92
7,200	3,038.67		1,988.95
7,419	3,038.67		2,049.45
7,580	3,038.67		2,093.92
7,580	3,038.67		2,093.92
6,439	3,038.67		1,778.73
6,410	3,041.70		1,770.72

Source: Bureau of Urban Development, Tainan City Government

表5-3 都市計畫公共設施用地已闢建面積

單位：公頃

年底別 End of Year	總計 Grand Total	公園 Park	綠地 Green Area	廣場 Square	兒童 遊樂園 Play Ground	體育場 Athletic Complex	道路、 人行步道 Road and Walkways	停車場 Car Park	加油 站 Gas Station	市場 Market	學校 School
民國97年 2008	15.49	-	-	-	-	-	9.85	-	0.12	0.62	3.59
民國98年 2009	15.49	-	-	-	-	-	9.85	-	0.12	0.62	3.59
民國99年 2010	15.49	-	-	-	-	-	9.85	-	0.12	0.62	3.59
民國100年 2011	17.30	-	-	-	-	-	10.81	-	0.12	0.62	4.83
民國101年 2012	17.30	-	-	-	-	-	10.81	-	0.12	0.62	4.83
民國102年 2013	17.30	-	-	-	-	-	10.81	-	0.12	0.62	4.83
民國103年 2014	17.30	-	-	-	-	-	10.81	-	0.12	0.62	4.83
民國104年 2015	17.30	-	-	-	-	-	10.81	-	0.12	0.62	4.83
民國105年 2016	17.30	-	-	-	-	-	10.81	-	0.12	0.62	4.83

資料來源：臺南市政府都市發展局

Table 5-3. Area Constructed of Public Facility Land of Urban Planning

Units:Hectare

社教機構	醫療衛生機構	機關用地	墓地	變電所、電力、專業用地	郵政、電信用地	民用航空站、機場	溝渠河道用地	港埠用地	捷運系統、交通、車站	環保設施用地	其他用地
Social Educational Organization	Health Services	Administrative Authorities	Cemetery	Telecommunication office	Post Office	Civil	Waterway	Harbor	Terminal Station	Environment Protection Facility	Others
-	-	1.31	-	-	-	-	-	-	-	-	-
-	-	1.31	-	-	-	-	-	-	-	-	-
-	-	1.31	-	-	-	-	-	-	-	-	-
-	-	0.81	-	0.11	-	-	-	-	-	-	-
-	-	0.81	-	0.11	-	-	-	-	-	-	-
-	-	0.81	-	0.11	-	-	-	-	-	-	-
-	-	0.81	-	0.11	-	-	-	-	-	-	-
-	-	0.81	-	0.11	-	-	-	-	-	-	-

Source: Bureau of Urban Development, Tainan City Government

表5-4.自來水供水普及率

年底別 End of Year	人數(人)	
	行政區域人數 (A) Population in District	供水區域人數 Population in Served Area
民國97年 2008	11,205	11,205
民國98年 2009	11,093	11,093
民國99年 2010	10,899	10,899
民國100年 2011	10,674	10,674
民國101年 2012	10,537	10,537
民國102年 2013	10,408	10,408
民國103年 2014	10,248	10,248
民國104年 2015	10,054	10,054
民國105年 2016	9,962	9,962

資料來源：臺灣自來水公司。

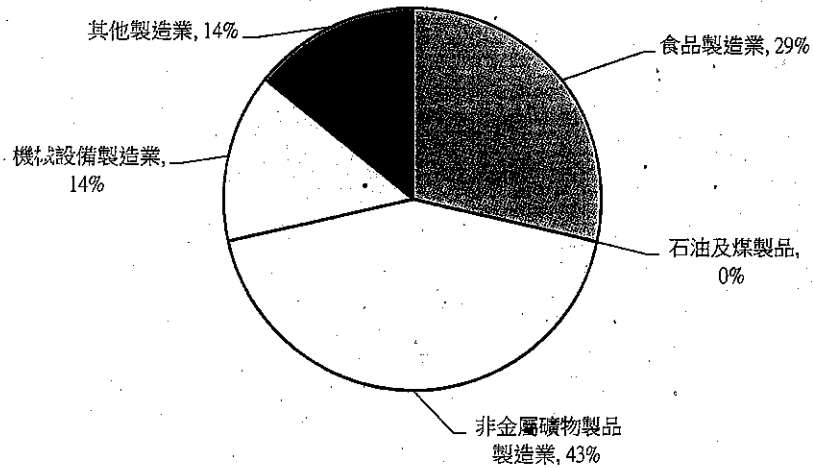
Table 5-4. Saturation of Water Supply

No. of Population (Persons)	供水普及率 B/A×100 (%)
實際供水人數 (B) Actual Population Served	Percentage of Population Served
9,508	84.85
9,417	84.89
9,275	85.10
9,073	85.00
9,058	85.96
8,934	85.84
8,795	85.82
8,639	85.93
8,601	86.34

Source: Taiwan Water Corporation

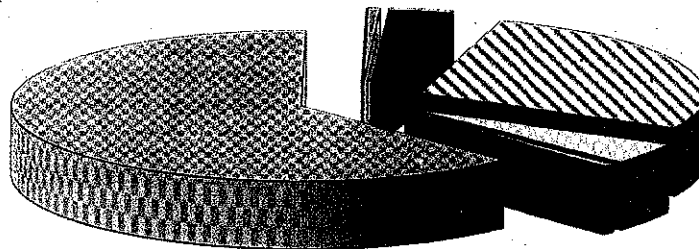
## 大內區工廠登記家數 Number of Factories Existing Registered

中華民國105年



## 大內區都市計畫公共設施用地面積 Area of Public Facility Land of Urban Planning

中華民國105年



- |            |               |         |
|------------|---------------|---------|
| □ 公共設施用地面積 | □ 道路, 人行步道    | □ 公園    |
| □ 停車場      | □ 綠地          | ■ 兒童遊樂園 |
| □ 加油站      | ■ 市場          | □ 學校    |
| □ 機關用地     | □ 變電所, 電力專業用地 |         |



# 陸、財 稅

## VI.FINANCE,BANKING



## 陸、財 稅

民國 105 年歲入預算數 502 千元，歲出預算數 65,280 千元。

### 一、歲入預算部份：

罰款及賠償收入：0 千元。

規費收入：0 千元。

財產收入：0 千元。

補助及協助收入：299 千元。

捐獻及贈與收入：183 千元。

其他收入：20 千元。

### 二、歲入決算部份：

歲入決算數 466 千元，其內容如下：

罰款及賠償收入：0 千元。

規費收入：0 千元。

財產收入：0 千元。

補助及協助收入：299 千元。

捐獻及贈與收入：143 千元。

其他收入：24 千元。

### 三、歲出預算部份：

行政支出：43,209 千元。

民政支出：8,094 千元。

文化支出：289 千元。

交通支出：2,240 千元。

福利服務支出：658 千元。

退休及撫卹支出：9,332 千元。

其他支出：1,458 千元。

### 四、歲出決算部份：

歲出決算數 59,330 千元，其內容如下：

行政支出：38,109 千元。

民政支出：7,936 千元。

文化支出：273 千元。

交通支出：1,760 千元。

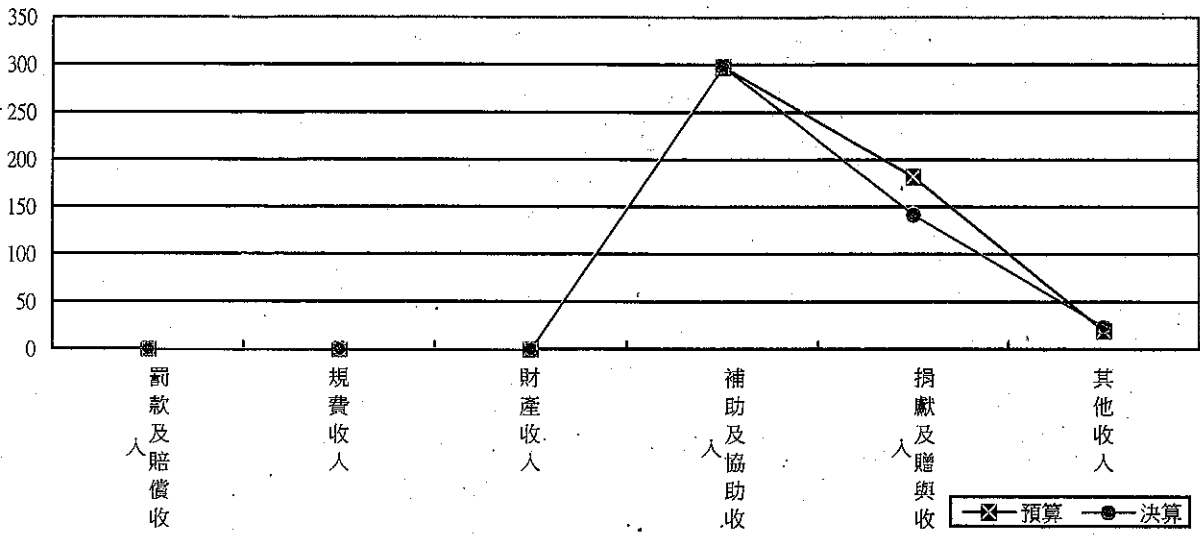
福利服務支出：462 千元。

退休及撫卹支出：9,332 千元。

其他支出：1,458 千元。

單位:千元

### 大內區105年歲入預決算數



單位:千元

### 大內區105年歲出預決算

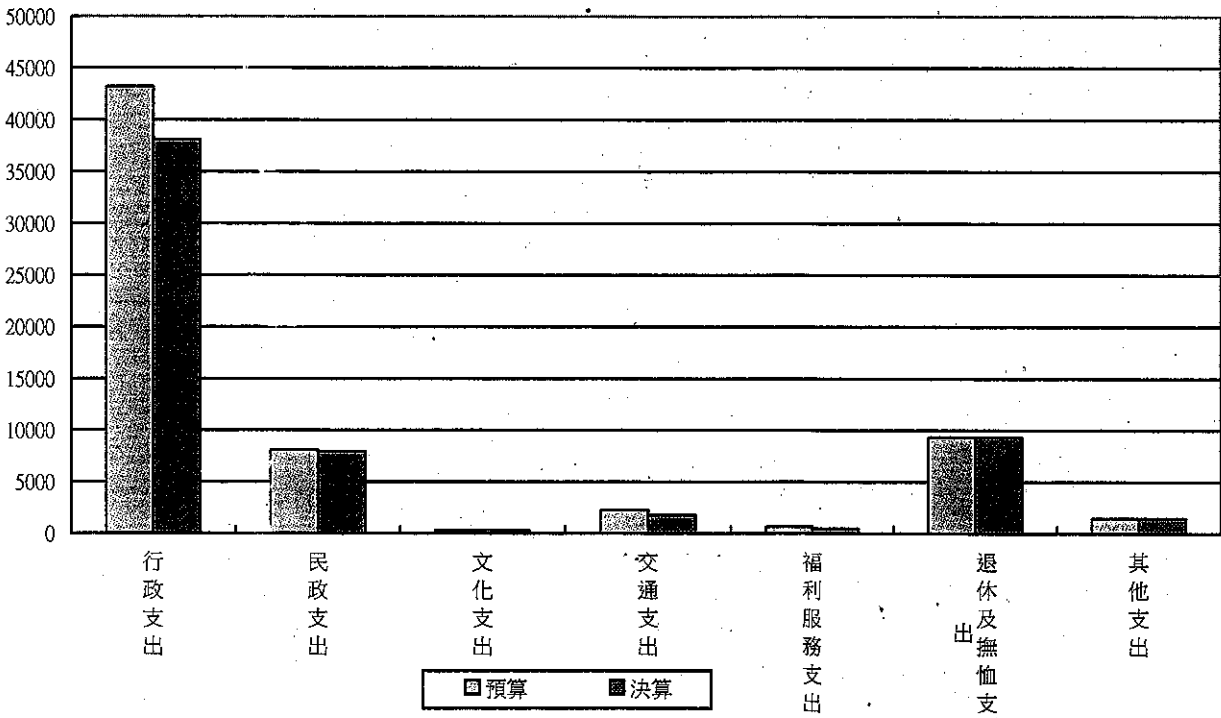




表6-1. 歲入預決算－按來源別分

單位:新臺幣千元

1. 預算

年度別 Fiscal Year	總計 Total	稅課收入 Receipts from Taxes	工程受益費收入 Receipts from Charges on Benefits of Public Construction	罰款及賠償收入 Receipts from Fines and Indemnity	規費收入 Receipts from Fees	信託管理收入 Receipts from Trust Management
民國97年2008	132,191	82,667	-	170	2,410	-
民國98年2009	153,406	83,472	-	65	2,200	-
民國99年2010	148,644	85,488	-	35	2,450	-
民國100年2011	2,208	-	-	-	-	-
民國101年2012	961	-	-	20	220	-
民國102年2013	758	-	-	30	220	-
民國103年2014	2,216	-	-	60	220	-
民國104年2015	1,025	-	-	-	290	-
民國105年2016	502	-	-	-	-	-

資料來源：會計室

表6-1. 歲入預決算－按來源別分

單位:新臺幣千元

2. 決算

年度別 Fiscal Year	總計 Total	稅課收入 Receipts from Taxes	工程受益費收入 Receipts from Charges on Benefits of Public Construction	罰款及賠償收入 Receipts from Fines and Indemnity	規費收入 Receipts from Fees	信託管理收入 Receipts from Trust Management
民國97年2008	137,481	88,859	-	109	2,394	-
民國98年2009	120,886	76,645	-	89	2,456	-
民國99年2010	139,925	88,855	-	44	7,097	-
民國100年2011	2,977	-	-	235	587	-
民國101年2012	1,309	-	-	189	328	-
民國102年2013	741	-	-	89	240	-
民國103年2014	2,399	-	-	2	353	-
民國104年2015	870	-	-	34	259	-
民國105年2016	466	-	-	-	-	-

資料來源：會計室

Table 6-1. Budget and Settled Account of Revenues by Respires

1.Budget						Unit:N.T.\$1,000
財產收入 Receipts from Property	營業盈餘及事業收入 Profits of Public Business & Enterprises	補助及協助收入 Subsidies	捐獻及贈與收入 Receipts from Donations and Gifts	除借收入 Receipts from Debt	其他收入 Other Receipts	
1,070	-	34,454	9,810	-	1,610	
10,830	-	51,855	4,874	-	110	
630	-	49,625	6,286	-	4,130	
40	-	2	2,116	-	50	
36	-	-	675	-	10	
41	-	304	143	-	20	
36	-	299	1,581	-	20	
36	-	299	380	-	20	
-	-	299	183	-	20	

Source:Accounting and Statistics Office.

Table 6-1. Budget and Settled Account of Revenues by Respires

2.Settled						Unit:N.T.\$1,000
財產收入 Receipts from Property	營業盈餘及事業收入 Profits of Public Business & Enterprises	補助及協助收入 Subsidies	捐獻及贈與收入 Receipts from Donations and Gifts	除借收入 Receipts from Debt	其他收入 Other Receipts	
945	-	33,788	9,807	-	1,579	
11,184	-	25,917	4,377	-	218	
5,869	1,999	24,548	6,275	-	5,238	
38	-	1	2,024	-	92	
138	-	-	140	-	514	
77	-	304	-	-	31	
124	-	299	1,591	-	30	
49	-	166	302	-	60	
-	-	299	143	-	24	

Source:Accounting and Statistics Office.

表6-2 歲出預決算--按政事別分

單位：新臺幣千元

1.預算

年度別 Fiscal Year	總計 Total	政權行使支出 Expenditure for Political Function	行政支出 Administrative Expenditure	民政支出 Civil Affairs Expenditure	財務支出 Financial Expenditure	教育支出 Expenditure for Education
民國 97 年 2008	153,675	18,996	20,030	16,031	3,143	664
民國 98 年 2009	154,856	18,888	21,931	16,687	3,078	679
民國 99 年 2010	172,896	19,488	23,609	18,987	3,120	584
民國 100 年 2011	148,753	-	50,284	9,110	-	-
民國 101 年 2012	79,714	-	50,188	8,406	-	-
民國 102 年 2013	86,521	-	48,964	8,323	-	-
民國 103 年 2014	65,073	-	48,379	8,559	-	-
民國 104 年 2015	79,747	-	45,255	7,986	-	-
民國 105 年 2016	65,280	-	43,209	8,094	-	-

資料來源：會計室

表6-2 歲出預決算--按政事別分 (續2)

單位：新臺幣千元

2.決算

年度別 Fiscal Year	總計 Total	政權行使支出 Expenditure for Political Function	行政支出 Administrative Expenditure	民政支出 Civil Affairs Expenditure	財務支出 Financial Expenditure	教育支出 Expenditure for Education
民國 97 年 2008	134,621	17,038	17,665	14,443	2,771	492
民國 98 年 2009	135,116	17,486	20,194	14,776	2,660	610
民國 99 年 2010	146,380	17,011	21,964	16,458	2,714	525
民國 100 年 2011	139,963	-	44,720	8,534	-	-
民國 101 年 2012	71,786	-	44,070	7,870	-	-
民國 102 年 2013	76,591	-	42,040	7,927	-	-
民國 103 年 2014	54,395	-	38,641	8,131	-	-
民國 104 年 2015	71,447	-	38,634	7,929	-	-
民國 105 年 2016	59,330	-	38,109	7,936	-	-

資料來源：會計室

Table6-2. Budget and Settled Account of Expenditures by Administrative Affairs

Unit:N.T.\$1,000

1. Budget						
文化支出 Expenditure for Culture	農業支出 Expenditure for Agriculture	工業支出 Expenditure for Industry	交通支出 Expenditure for Communication	其他經濟服務支出 Other Economic Service	社會保險支出 Expenditure for Social Insurance	社會救助支出 Expenditure for Social Relief
3,199	14,085	5,407	18,465	2,561	-	837
1,009	13,595	387	16,578	10,133	-	1,776
2,094	10,363	687	36,172	4,170	-	1,786
140	667	-	6,157	-	-	-
140	655	-	7,387	-	-	-
100	590	-	7,965	-	-	-
100	-	-	8,035	-	-	-
100	-	-	6,655	-	-	-
289	-	-	2,240	-	-	-

Source: Accounting and Statistics Office.

Table6-2. Budget and Settled Account of Expenditures by Administrative Affairs (Cont.2)

Unit:N.T.\$1,000

2. Settled						
文化支出 Expenditure for Culture	農業支出 Expenditure for Agriculture	工業支出 Expenditure for Industry	交通支出 Expenditure for Communication	其他經濟服務支出 Other Economic Service	社會保險支出 Expenditure for Social Insurance	社會救助支出 Expenditure for Social Relief
2,248	12,991	5,296	16,732	2,258	-	185
784	11,860	218	14,151	9,473	-	1,323
1,324	9,063	244	29,645	3,692	-	1,315
82	388	-	5,136	-	-	-
136	509	-	5,231	-	-	-
97	448	-	7,154	-	-	-
97	-	-	7,526	-	-	-
99	-	-	6,102	-	-	-
273	-	-	1,760	-	-	-

Source: Accounting and Statistics Office.

表6-2 歲出預決算--按政事別分 (續1)

單位：新臺幣千元

1.預算

年度別 Fiscal Year	福利服務支出 Expenditure for Beneficial Service	醫療保健支出 Expenditure for Public Health	社區發展支出 Community Development	環境保護支出 Expenditure for Environmental Protection
民國 97 年 2008	14,109	-	5,494	13,941
民國 98 年 2009	14,990	-	3,200	17,685
民國 99 年 2010	16,789	-	3,657	16,026
民國 100 年 2011	2,094	-	-	-
民國 101 年 2012	519	-	-	-
民國 102 年 2013	643	-	-	-
民國 103 年 2014	658	-	-	-
民國 104 年 2015	646	-	-	-
民國 105 年 2016	658	-	-	-

資料來源：會計室

表6-2 歲出預決算--按政事別分(續完)

單位：新臺幣千元

2.決算

年度別 Fiscal Year	福利服務支出 Expenditure for Beneficial Service	醫療保健支出 Expenditure for Public Health	社區發展支出 Community Development	環境保護支出 Expenditure for Environmental Protection
民國 97 年 2008	11,952	-	5,293	12,709
民國 98 年 2009	13,683	-	2,239	15,243
民國 99 年 2010	15,016	-	2,184	14,440
民國 100 年 2011	1,827	-	-	-
民國 101 年 2012	2,870	-	-	-
民國 102 年 2013	426	-	-	-
民國 103 年 2014	356	-	-	-
民國 104 年 2015	502	-	-	-
民國 105 年 2016	462	-	-	-

資料來源：會計室



Table6-2. Budget and Settled Account of Expenditures by Administrative Affairs (Cont.1)

1. Budget Unit: N.T.\$1,000

退休撫卹給付 Expenditure on Retirement and Pension	債務還本支出 Expenditure for Sinking Fund	債務付息支出 Expenditure for Interest Payment	協助支出 Expenditure for Assistance	其他支出 Other Expenditure	專案補助支出 Expenditure for Transfers of Special Characters
11,652	-	-	-	5,061	-
9,757	-	-	-	4,483	-
11,778	-	-	-	3,586	-
6,598	-	-	-	73,703	-
-	-	-	-	12,419	-
8,593	-	-	-	11,343	-
9,195	-	-	-	9,414	-
10,012	-	-	-	9,093	-
9,332	-	-	-	1,458	-

Source: Accounting and Statistics Office.

Table6-2. Budget and Settled Account of Expenditures by Administrative Affairs (Cont. End)

2. Settled Unit: N.T.\$1,000

退休撫卹給付 Expenditure on Retirement and Pension	債務還本支出 Expenditure for Sinking Fund	債務付息支出 Expenditure for Interest Payment	協助支出 Expenditure for Assistance	其他支出 Other Expenditure	專案補助支出 Expenditure for Transfers of Special Characters
10,212	-	-	-	2,336	-
8,323	-	-	-	2,093	-
9,492	-	-	-	1,293	-
6,598	-	-	-	72,678	-
-	-	-	-	11,100	-
8,593	-	-	-	9,906	-
9,195	-	-	-	8,393	-
10,012	-	-	-	8,169	-
9,332	-	-	-	1,458	-

Source: Accounting and Statistics Office.

# 柒、教育文化

## VI. EDUCATION AND CULTURE

# 柒、教育文化

## 一、國民教育

本區現有國中 1 所(大內國中)，國小 2 所(大內國小、二溪國小)，105 學年度國民中學班級數 7 班。學生數 171 人，其中男生 96 人佔 56.14%，女生 75 人佔 43.86%。國民小學 2 所，班級數 22 班，學生數 305 人。其中男生 153 人佔 50.16%，女生 152 人佔 49.84%。

## 二、文化

- (一)為推展本區產業觀光，配合辦理本區頭社公廨舉辦平埔夜祭，以族群融合為基調，平埔、原住民及漢民族文化交流為主軸，以吸引遊客觀光。
- (二)本區圖書館自 90 年度起，開始辦理圖書館連線作業，將全館收藏圖書標籤條碼化，以方便圖書管理與民眾借閱。

表7-1.境內國民中學概況

學年度及設立別 SY & Founder	校數 (所) No. of Schools (Schools)	教師數(人) No. of Teachers(Persons)			職員數(人) No. of Staffs(Persons)			班級數(班) No. of Classes(Classess)				
		合計	男	女	合計	男	女	合計	七年級	八年級	九年級	
		Total	Male	Female	Total	Male	Female	Total	7th Year	8th Year	9th Year	
民國97年 2008	國立 市立 私立	1	16	10	6	5	1	4	7	3	2	2
民國98年 2009	國立 市立 私立	1	16	11	5	4	-	4	7	2	3	2
民國99年 2010	國立 市立 私立	1	17	10	7	5	-	5	8	3	2	3
民國100年 2011	國立 市立 私立	1	21	11	10	4	-	4	8	3	3	2
民國101年 2012	國立 市立 私立	1	24	12	12	6	1	5	9	3	3	3
民國102年 2013	國立 市立 私立	1	24	12	12	6	1	5	9	3	3	3
民國103年 2014	國立 市立 私立	1	23	13	10	6	1	5	9	3	3	3
民國104年 2015	國立 市立 私立	1	22	11	11	5	1	4	8	2	3	3
民國105年 2016	國立 市立 私立	1	20	10	10	7	3	4	7	2	2	3
市立大內國中		1	20	10	10	7	3	4	7	2	2	3

資料來源：教育部統計處。

Table 7-1. Summary of Junior High Schools in the District

學生數 (人) No. of Students (Persons)									上學年度畢業生數(人) No. of Graduates, Last SY(Persons)		
合計 Total			七年級 7th Year		八年級 8th Year		九年級 9th Year		合計 Total	男 Male	女 Female
計 Sub-total	男 Male	女 Female	男 Male	女 Female	男 Male	女 Female	男 Male	女 Female			
222	106	116	36	47	33	30	37	39	69	43	26
217	103	114	30	36	38	48	35	30	75	36	39
228	109	119	45	36	29	36	35	47	65	35	30
218	109	109	34	37	47	36	28	36	82	34	48
224	124	100	42	27	35	37	47	36	63	27	36
205	111	94	33	30	43	28	35	36	82	46	36
198	111	87	34	27	35	30	42	30	69	35	34
189	102	87	30	28	36	27	36	32	72	42	30
171	96	75	30	22	31	28	35	25	68	36	32
171	96	75	30	22	31	28	35	25	68	36	32

Source: Bureau of Statistics M.O.E.

表7-2.境內國民小學概況

學年度及設立別 SY & Founder	校數(所) No. of Schools (Schools)	教師數(人) No. of Teachers(Persons)			職員數(人) No. of Staffs(Persons)			
		合計 Total	男 Male	女 Female	合計 Total	男 Male	女 Female	
		民國97年 2008	國立 市立 私立	2	38	13	25	5
縣立大內國小	1	28	9	19	3	-	3	
縣立二溪國小	1	10	4	6	2	-	2	
民國98年 2009	國立 市立 私立	2	39	14	25	5	-	5
縣立大內國小	1	28	9	19	3	-	3	
縣立二溪國小	1	11	5	6	2	-	2	
民國99年 2010	國立 市立 私立	2	39	11	28	5	-	5
縣立大內國小	1	28	7	21	3	-	3	
縣立二溪國小	1	11	4	7	2	-	2	
民國100年 2011	國立 市立 私立	2	40	11	29	5	-	5
縣立大內國小	1	29	7	22	3	-	3	
縣立二溪國小	1	11	4	7	2	-	2	
民國101年 2012	國立 市立 私立	2	41	10	31	7	-	7
市立大內國小	1	30	7	23	5	-	5	
市立二溪國小	1	11	3	8	2	-	2	
民國102年 2013	國立 市立 私立	2	47	9	38	7	-	7
市立大內國小	1	34	6	28	5	-	5	
市立二溪國小	1	13	3	10	2	-	2	
民國103年 2014	國立 市立 私立	2	40	11	29	6	-	6
市立大內國小	1	29	8	21	4	-	4	
市立二溪國小	1	11	3	8	2	-	2	
民國104年 2015	國立 市立 私立	2	42	10	32	7	-	7
市立大內國小	1	31	7	24	5	-	5	
市立二溪國小	1	11	3	8	2	-	2	
民國105年 2016	國立 市立 私立	2	41	9	32	7	-	7
市立大內國小	1	30	4	26	5	-	5	
市立二溪國小	1	11	5	6	2	-	2	

資料來源：教育部統計處。

Table 7-2. Summary of Primary Schools in the District

班級數(班) No. of Classes(Classess)							
合計 Total	一年級 1st Year	二年級 2nd Year	三年級 3rd Year	四年級 4th Year	五年級 5th Year	六年級 6th Year	
24	4	4	4	4	4	4	4
18	3	3	3	3	3	3	3
6	1	1	1	1	1	1	1
24	4	4	4	4	4	4	4
18	3	3	3	3	3	3	3
6	1	1	1	1	1	1	1
24	4	4	4	4	4	4	4
18	3	3	3	3	3	3	3
6	1	1	1	1	1	1	1
24	4	4	4	4	4	4	4
18	3	3	3	3	3	3	3
6	1	1	1	1	1	1	1
24	4	4	4	4	4	4	4
18	3	3	3	3	3	3	3
6	1	1	1	1	1	1	1
24	4	4	4	4	4	4	4
18	3	3	3	3	3	3	3
6	1	1	1	1	1	1	1
23	3	4	4	4	4	4	4
17	2	3	3	3	3	3	3
6	1	1	1	1	1	1	1
23	4	3	4	4	4	4	4
17	3	2	3	3	3	3	3
6	1	1	1	1	1	1	1
22	3	4	3	4	4	4	4
16	2	3	2	3	3	3	3
6	1	1	1	1	1	1	1

Source: Bureau of Statistics M.O.E.

表7-2.境內國民小學概況(續完)

學年度及設立別 SY & Founder		學生數(人)						
		合計 Total			一年級 1st Year		二年級 2nd Year	
		計 Sub-total	男 Male	女 Female	男 Male	女 Female	男 Male	女 Female
民國97年 2008	國立 市立 私立	518	277	241	50	33	44	40
縣立大內國小		431	232	199	42	31	36	32
縣立二溪國小		87	45	42	8	2	8	8
民國98年 2009	國立 市立 私立	498	265	233	28	37	48	34
縣立大內國小		416	221	195	23	32	40	32
縣立二溪國小		82	44	38	5	5	8	2
民國99年 2010	國立 市立 私立	453	240	213	36	26	27	34
縣立大內國小		385	201	184	31	23	23	30
縣立二溪國小		68	39	29	5	3	4	4
民國100年 2011	國立 市立 私立	432	239	193	35	26	36	27
縣立大內國小		369	201	168	30	22	31	24
縣立二溪國小		63	38	25	5	4	5	3
民國101年 2012	國立 市立 私立	397	219	178	31	22	37	26
市立大內國小		337	183	154	25	20	31	22
市立二溪國小		60	36	24	6	2	6	4
民國102年 2013	國立 市立 私立	380	197	183	21	40	30	24
市立大內國小		328	166	162	21	36	24	22
市立二溪國小		52	31	21	-	4	6	2
民國103年 2014	國立 市立 私立	337	176	161	22	12	22	40
市立大內國小		307	155	149	22	9	18	32
市立二溪國小		30	21	12	-	3	4	8
民國104年 2015	國立 市立 私立	333	177	156	28	26	20	13
市立大內國小		292	154	138	25	26	18	10
市立二溪國小		41	23	18	3	-	2	3
民國105年 2016	國立 市立 私立	305	153	152	18	18	26	26
市立大內國小		269	133	136	15	16	24	26
市立二溪國小		36	20	16	3	2	2	-

資料來源：教育部統計處。

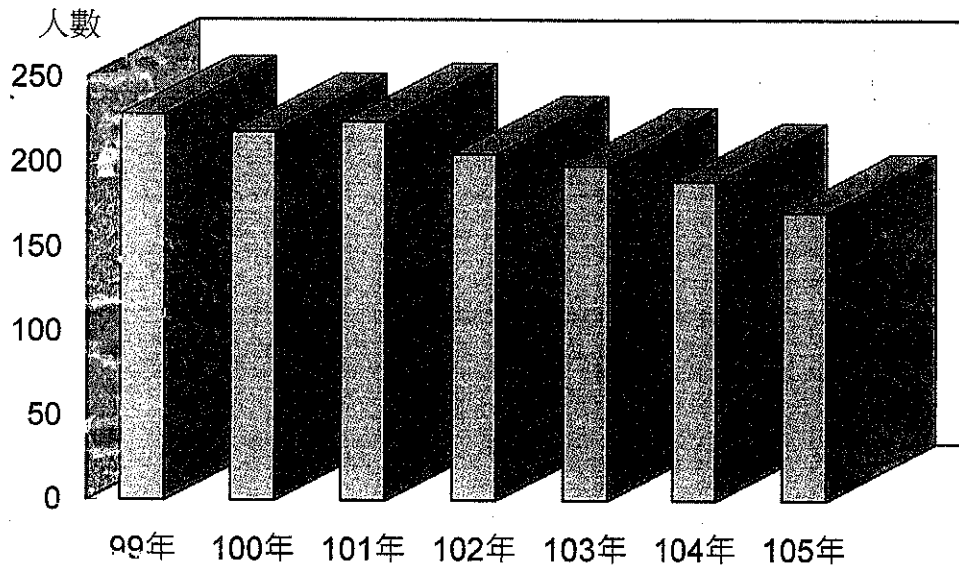


Table 7-2. Summary of Primary Schools in the District(Cont.End)

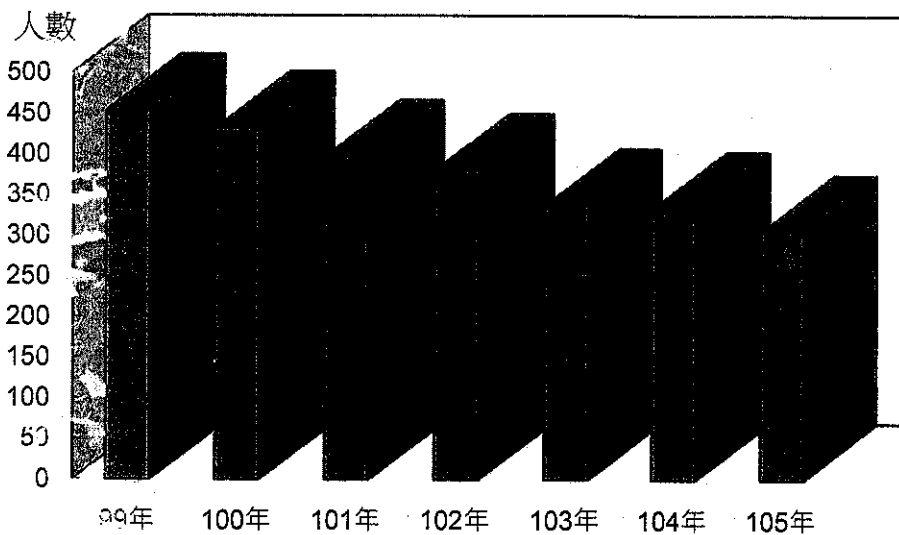
No. of Students(Persons)								No. of Graduates, Last SY(Persons)		
三年級 3rd Year		四年級 4th Year		五年級 5th Year		六年級 6th Year		合計 Total	男 Male	女 Female
男 Male	女 Female	男 Male	女 Female	男 Male	女 Female	男 Male	女 Female			
52	33	38	44	53	46	40	45	104	41	63
43	28	33	38	44	32	34	38	80	30	50
9	5	5	6	9	14	6	7	24	11	13
46	37	52	35	35	45	56	45	86	45	41
37	30	44	30	30	39	47	32	72	38	34
9	7	8	5	5	6	9	13	14	7	7
45	35	44	39	53	34	35	45	96	52	44
37	32	36	31	44	29	30	39	77	45	32
8	3	8	8	9	5	5	6	19	7	12
27	34	47	34	42	39	52	33	81	36	45
23	30	39	31	35	32	43	29	70	31	39
4	4	8	3	7	7	9	4	11	5	6
37	27	29	32	46	34	39	37	84	51	33
32	23	24	28	39	31	32	30	72	43	29
5	4	5	4	7	3	7	7	12	8	4
36	26	39	26	28	34	43	33	75	38	37
30	23	33	22	23	29	35	30	62	32	30
6	3	6	4	5	5	8	3	13	6	7
30	25	37	25	37	27	28	32	81	47	34
23	22	32	22	30	22	23	29	66	38	28
7	3	5	3	7	5	5	3	15	9	6
22	39	32	26	37	25	38	27	61	28	33
22	34	26	24	31	21	32	23	51	23	28
-	5	6	3	6	4	6	4	10	5	5
21	17	21	40	31	26	36	25	66	37	29
18	14	21	35	25	24	30	21	56	31	25
3	3	-	5	6	2	6	4	10	6	4

Source: Bureau of Statistics M.O.E.

大內區境內國中歷年學生人數  
The Condition of Junior High School



大內區境內國小歷年學生人數  
The Condition of Elementary School





# 捌、衛生環保

## VIII.HEALTH ENVIRONMENTAL PROTECTION

# 捌、衛生環保

本區醫療環境不佳，醫事人員甚為欠缺，惟公共衛生事業經多年來的努力已具良好基礎，對各種傳染病之防治、婦幼衛生、家庭計畫、成人病防治、心理衛生、家戶衛生等工作均有良好成效。

## 一、醫療機構數

民國 105 年合計 3 家，都屬診所。

## 二、醫療人員數

民國 104 年底醫事人員執業人數共有 19 人，其中醫師 2 人佔 10.53%，牙醫師 1 人佔 5.26%，藥師(含藥劑生) 3 人佔 15.79%，各類檢驗師(含醫事檢驗師及醫事放射師)2 人佔 10.53%，護理師、護士等 11 人佔 57.89%。

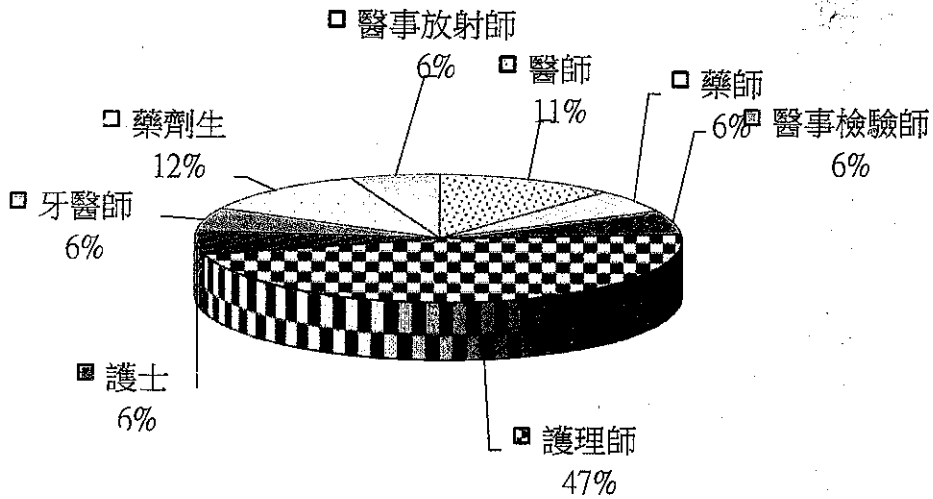
## 三、傳染病預防接種人數

民國 105 年預防接種人數共有 380 人次，其中日本腦炎疫苗 104 人最多，其次為麻疹、腮腺炎、德國麻疹混合疫苗 62 人，五合一疫苗 62 人。

## 四、藥商家數

民國 105 年本區境內藥商登記家數共有 11 家，其中西藥商 3 家佔 27.27%，中藥商 5 家佔 45.46%，醫療器材商 3 家佔 27.27%。

大內區104年醫療人員執業人數  
Number of Registered Medical Personnel



大內區105年藥商家數  
Number of Pharmaceutical Firms

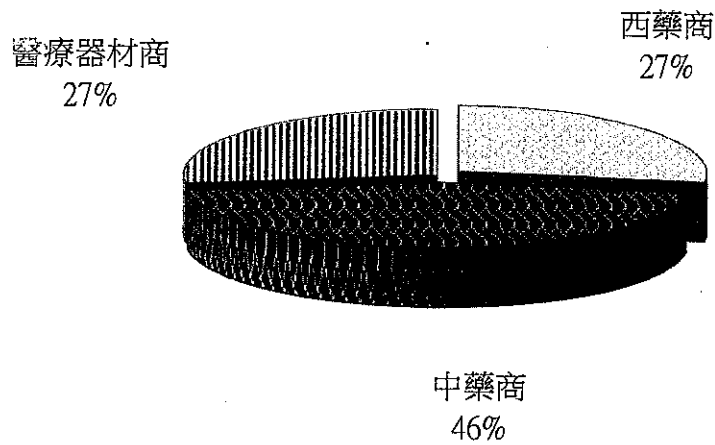




表8-1.醫療機構及其他醫事機構開（執）業醫事人員數

單位：人

年底別 End of Year	總計 Grand Total	醫師 Physician	中醫師 Doctor of Chinese Medicine	牙醫師 Dentists	藥師 Pharmacists
民國97年 2008	16	3	-	1	2
民國98年 2009	20	3	-	1	2
民國99年 2010	20	3	-	1	2
民國100年 2011	21	3	-	1	1
民國101年 2012	19	2	-	1	1
民國102年 2013	19	1	-	1	1
民國103年 2014	17	2	-	1	1
民國104年 2015	19	2	-	1	1
民國105年 2016					

資料來源：衛生福利部

說明：105年資料尚未產生



Table 8-1. Number of Registered Medical Personnel in Hospitals, Clinics, and Other Medical Care Institutions

Unit : Person

藥劑生 Assistant Pharmacist	醫事檢驗師 Medical Technologists	醫事檢驗生 Medical Technicians	醫事放射師 Medical Radiological Technologists	醫事放射士 Radiotherapist Technol ogists (Technicians)	護理師 Registered Professional Nurses	護士 Registered Nurses
3	1	-	1	-	4	1
2	1	-	1	-	9	1
2	1	-	1	-	8	1
2	1	-	1	-	9	2
2	1	-	1	-	9	1
2	1	-	1	-	10	1
2	1	-	1	-	8	1
2	1	-	1	-	10	1

Source : Ministry of Health Welfare

表8-1.醫療機構及其他醫事機構開（執）業醫事人員數(續完)

單位：人

年底別 End of Year	助產師 Registered Professional Midwives	助產士 Registered Professional Midwives	鑲牙生 Assistant Dentist	營養師 Nutritionist	物療師 Physical Therapist	物療生 Physical Therapy Technicians	職能治療師 Occupational Therapist
民國97年 2008	-	-	-	-	-	-	-
民國98年 2009	-	-	-	-	-	-	-
民國99年 2010	-	-	-	-	-	-	-
民國100年 2011	-	-	-	-	-	-	-
民國101年 2012	-	-	-	-	-	-	-
民國102年 2013	-	-	-	-	-	-	-
民國103年 2014	-	-	-	-	-	-	-
民國104年 2015	-	-	-	-	-	-	-
民國105年 2016	-	-	-	-	-	-	-

資料來源：衛生福利部

說明：105年資料尚未產生

Table 8-1. Number of Registered Medical Personnel in Hospitals, Clinics, and Other Medical Care Institutions(Cont.End)

Unit : Person

職能治療生 Occupational Therapy Technicians	諮商心理師 Counseling Psychologists	呼吸治療師 Respiratory Therapist	語言治療師 Speech Language Pathologist	聽力師 Audiologist	牙體技術師 Dental Tech- nologists	牙體技術生 Dental Technologist (Technicians)
-	-	-	-	-	-	-
-	-	-	-	-	-	-
-	-	1	-	-	-	-
-	-	1	-	-	-	-
-	-	1	-	-	-	-
-	1	-	-	-	-	-
-	-	-	-	-	-	-
-	-	-	-	-	-	-

Source : Ministry of Health Welfare

表8-2.醫療院所數及各類病床數、救護車輛數

單位：家、床

年底別 End of Year	院所家數合計 No. of Hospitals and Clinics, Total	醫院 家數 No. of Hospitals	診所 家數 No. of Clinics	醫療院所病 床數 No. of Beds in Hospitals and Clinics	醫院開放病床數		
					合計 Total	一般病床	
						急性病床	
						急性一般病床 General Beds	精神急性一般病床 Psychiatric Beds
民國97年 2008	4	-	4	-	-	-	-
民國98年 2009	8	-	8	-	-	-	-
民國99年 2010	4	-	4	-	-	-	-
民國100年 2011	4	-	4	-	-	-	-
民國101年 2012	3	-	3	-	-	-	-
民國102年 2013	3	-	3	-	-	-	-
民國103年 2014	3	-	3	-	-	-	-
民國104年 2015	3	-	3	-	-	-	-
民國105年 2016	3	-	3	-	-	-	-

資料來源：衛生福利部

Table 8-2. Number of Hospitals and Clinics, Various Beds, and Ambulances

Unit: Units, Beds

No. of Beds in Hospitals							
General Beds				特殊病床			
Chronic Beds				合計 Total	加護病床 Intensive Care Beds	燒傷病床 Burn Care Beds	燒傷加護病床 Burn Intensive Care Beds
慢性一般病 床 General Beds	精神慢性一般病 床 Psychiatric Beds	慢性結核病 床 T.B. Beds	漢生病病床 Leprosy Beds				
-	-	-	-	-	-	-	-
-	-	-	-	-	-	-	-
-	-	-	-	-	-	-	-
-	-	-	-	-	-	-	-
-	-	-	-	-	-	-	-
-	-	-	-	-	-	-	-
-	-	-	-	-	-	-	-
-	-	-	-	-	-	-	-

Source : Ministry of Health and Welfare

表8-2.醫療院所數及各類病床數、救護車輛數(續1)

單位：家、床

年底別 End of Year	醫院開放病床數				
	特殊病床				
	嬰兒病床 Infant Care Beds	急診觀察床 Emergency Observation Beds	安寧病床 Palliative Care Beds	慢性呼吸照護病床 Chronic Respiratory Care Beds	亞急性呼吸照護病床 Subacute Respiratory Care Beds
民國97年 2008	-	-	-	-	-
民國98年 2009	-	-	-	-	-
民國99年 2010	-	-	-	-	-
民國100年 2011	-	-	-	-	-
民國101年 2012	-	-	-	-	-
民國102年 2013	-	-	-	-	-
民國103年 2014	-	-	-	-	-
民國104年 2015	-	-	-	-	-
民國105年 2016	-	-	-	-	-

資料來源：衛生福利部

Table8-2. Number of Hospitals and Clinics, Various Beds, and Ambulances(Cont. 1)

Unit: Units, Beds

No. of Beds in Hospitals							
Special Beds							
急性結核病床 Acute T.B. Beds	精神科加護 Psychiatric Intensive Care Beds	手術恢復 床 Ether Beds	嬰兒床 Nursery Beds	血液透析床 Hemodialysis Beds	腹膜透析床 Peritoneal Dialysis Beds	普通隔離病床 General Isolation Beds	正壓隔離病床 Positive- pressure Isolation Beds
-	-	-	-	-	-	-	-
-	-	-	-	-	-	-	-
-	-	-	-	-	-	-	-
-	-	-	-	-	-	-	-
-	-	-	-	-	-	-	-
-	-	-	-	-	-	-	-
-	-	-	-	-	-	-	-
-	-	-	-	-	-	-	-
-	-	-	-	-	-	-	-
-	-	-	-	-	-	-	-

Source : Ministry of Health and Welfare

表8-2.醫療院所數及各類病床數、救護車輛數(續完)

單位：家、床

年底別 End of Year	醫院開放病床數No. of Beds in Hospitals				精神科日間照護人數 (人) No. of People of Psychiatric Day Care (Persons)
	特殊病床Special Beds				
	負壓隔離病床 Negative- pressure Isolation Beds	骨髓移植病床 Bone Marrow Transplantation Beds	性侵害犯罪加害人強制治療病 床 Sex Offender Compulsory Treatment Beds	其他 Others	
民國97年 2008	-	-	-	-	-
民國98年 2009	-	-	-	-	-
民國99年 2010	-	-	-	-	-
民國100年 2011	-	-	-	-	-
民國101年 2012	-	-	-	-	-
民國102年 2013	-	-	-	-	-
民國103年 2014	-	-	-	-	-
民國104年 2015	-	-	-	-	-
民國105年 2016	-	-	-	-	-

資料來源：衛生福利部



Table 8-2. Number of Hospitals and Clinics, Various Beds, and Ambulances(Cont. End)

Unit: Units, Beds

診所Clinics						醫院救護車(輛) No. of Ambulances of Hospitals (Vehicles)
合計 Total	觀察床 ObservationBeds	嬰兒床 Nursery Beds	血液透稀床 HemodialysisBeds	腹膜透析床 Peritoneal Dialysis Beds	產科病床 Maternity Beds	

-	-	-	-	-	-	-
-	-	-	-	-	-	-
-	-	-	-	-	-	-
-	-	-	-	-	-	-
-	-	-	-	-	-	-
-	-	-	-	-	-	-
-	-	-	-	-	-	-
-	-	-	-	-	-	-
-	-	-	-	-	-	-

Source : Ministry of Health and Welfare

表8-3.預防接種工作

單位：人次

年底別 End of Year	卡介苗 B.C.G		白喉、百日咳、破傷風 混合疫苗 Diphtheria, Whooping Cough & Tetanus Combined				
	第一劑 1st Dose	追加 Booster	第一劑 1st Dose	第二劑 2nd Dose	第三劑 3rd Dose	追加 Booster	其他 Others
民國97年 2008	23	-	20	20	21	35	-
民國98年 2009	20	-	22	22	24	25	-
民國99年 2010	10	-	1	3	4	3	-

年底別 End of Year	德國麻疹疫苗 Rubella		日本腦炎疫苗 Japanese Encephalitis Vaccine				
	育齡婦女 Childbearing ages Women	其他 Others	第一劑 1st Dose	第二劑 2nd Dose	第三劑 3rd Dose	追加 Booster	其他 Others
民國97年 2008	9	-	81	44	45	41	83
民國98年 2009	6	-	65	34	33	43	80
民國99年 2010	-	-	61	41	43	41	65

年底別 End of Year	卡介苗 B.C.G		白喉、百日咳、破傷風、b型嗜血桿菌、 小兒麻痺 混合疫苗 Diphtheria, Whooping Cough & Tetanus, Haemophilus Influenzae Type B, Poliomyelitis Combined				
	第一劑 1st Dose	其他 Others	第一劑 1st Dose	第二劑 2nd Dose	第三劑 3rd Dose	第四劑 4th Dose	其他 Others
民國100年 2011	11	-	22	17	19	25	-

年底別 End of Year	德國麻疹疫苗 Rubella		日本腦炎疫苗 Japanese Encephalitis Vaccine				
	育齡婦女 Childbearing ages Women	其他 Others	第一劑 1st Dose	第二劑 2nd Dose	第三劑 3rd Dose	追加 Booster	其他 Others
民國100年 2011	3	-	61	27	29	51	62

資料來源：臺南市政府衛生局

Table 8-3. Immunization

Unit: Person-times

小兒麻痺口服疫苗 Poliomyelitis						破傷風減量 白喉混合疫苗 Diphtheria & Tetanus Combined		麻疹疫苗 Measles		德國麻疹、麻 疹、 腮腺炎混合疫苗 R.M.M	
第一劑 1st Dose	第二劑 2nd Dose	第三劑 3rd Dose	追加(一) Additional	追加(二) Additional	其他 Others	國小一年 級 1st Grade	其他 Others	單一劑 Single Dose	其他 Other s	單一劑 Single Dose	其他 Others
-	-	-	-	-	20	-	20	-	-	43	-
-	-	-	-	-	22	-	22	-	-	23	-
-	-	-	-	-	14	-	10	-	-	33	-

B型肝炎 Hepatiti B					水痘疫苗 Varicella Vaccine		A型肝炎疫苗 HepatitiA Vaccine		
免疫球蛋白 Immunoglobulin	疫苗 Vaccine				單一劑 Single Dose	其他 Others	單一劑 Single Dose	第二劑 2nd Dose	其他 Others
單一劑 Single Dose	第一劑 1st Dose	第二劑 2nd Dose	第三劑 3rd Dose	第四劑 4th Dose					
21	35	81	-	-	-	-	1	-	1
25	26	65	-	145	-	-	-	-	2
27	38	61	-	-	-	-	-	-	2

小兒麻痺口服疫苗 Poliomyelitis					破傷風減量白喉 混合疫苗 Diphtheria & Tetanus Combined		麻疹疫苗 Measles		德國麻疹、麻 疹、 腮腺炎混合疫苗 R.M.M	
國小一年級 1st Grade			其他 Others		國小一年 級 1st Grade	其他 Others	單一劑 Single Dose	其他 Other	單一劑 Single Dose	其他 Others
					-	-	61	-	-	26

B型肝炎 Hepatiti B					水痘疫苗 Varicella Vaccine		A型肝炎疫苗 HepatitiA Vaccine		
免疫球蛋白 Immunoglobuli	疫苗 Vaccine				單一劑 Single Dose	其他 Others	單一劑 Single Dose	第二劑 2nd Dose	其他 Others
單一劑 Single Dose	第一劑 1st Dose	第二劑 2nd Dose	第三劑 3rd Dose	其他 Others					
-	-	-	-	-	126	-	-	-	1

Source: Department of Health Tainan City, Tainan City Government.

表8-3.預防接種工作(續1)

單位：人次

年底別 End of Year	卡介苗 B.C.G		五合一疫苗（白喉、破傷風、非細胞性百日咳、不活化小兒麻痺、b型嗜血桿菌混合疫苗） 5-in-1 DTaP-Hib-IPV Vaccine (Diphtheria and Tetanus Toxoid with Acellular Pertussis, Inactivated Polio and Haemophilus Influenzae Type b Vaccine)				減量破傷風白喉非細胞性百日咳及不活化小兒麻痺混合疫苗 Tdap Vaccine and Inactivated Polio Vaccine
	單一劑 Single Dose	其他 Others	第一劑 1st Dose	第二劑 2nd Dose	第三劑 3rd Dose	第四劑 4th Dose	單一劑 Single Dose
民國101年 2012	24	-	12	20	18	25	-
民國102年 2013	10	-	15	15	18	23	57
民國103年 2014	10	-	10	12	11	8	25
民國104年 2015	14	-	10	9	7	16	46
民國105年 2016	10	-	8	12	23	19	32

資料來源：臺南市政府衛生局

Table 8-3. Immunization(Cont. 1)

Unit: Person-times

破傷風減量白 喉混合疫苗 D.T. or Td	不活化小兒麻 痺疫苗 Inactivated Polio Vaccine	B型肝炎免疫 球蛋白 Hepatitis B Immunoglobulin	B型肝炎疫苗 Hepatitis B Vaccine				水痘疫苗 Varicella Vaccine	
			第一劑 1st Dose	第二劑 2nd Dose	第三劑 3rd Dose	其他 Others	單一劑 Single Dose	其他 Others
其他 Others	其他 Others	單一劑 Single Dose	第一劑 1st Dose	第二劑 2nd Dose	第三劑 3rd Dose	其他 Others	單一劑 Single Dose	其他 Others
-	-	-	3	19	19	-	25	-
-	-	-	-	6	17	-	26	-
-	-	-	-	10	15	-	16	-
-	-	-	-	13	11	-	16	-
-	-	-	-	6	22	-	28	-

Source: Department of Health Tainan City, Tainan City Government.

表8-3.預防接種工作(續完)

單位：人次

年底別 End of Year	麻疹、腮腺炎、德國麻疹混合疫苗 M. M. R.				日本腦炎疫苗		
	第一劑 1st Dose	第二劑 2nd Dose	其他 Others	育齡婦女 Child-bearing Women	第一劑 1st Dose	第二劑 2nd Dose	第三劑 3rd Dose
民國101年 2012	25	-	-	-	29	27	35
民國102年 2013	26	56	-	1	33	33	38
民國103年 2014	16	25	-	-	28	30	29
民國104年 2015	16	51	-	-	15	16	24
民國105年 2016	27	34	-	-	26	22	21

資料來源：臺南市政府衛生局

說明：105年資料尚未產生

Table 8-3. Immunization(Cont. End)

Unit: Person-times

Japanese Encephalitis Vaccine		A 型肝炎疫苗 Hepatitis A Vaccine			結合型肺炎鏈球菌疫苗 Pneumococcal Conjugate Vaccine			
第四劑 4th Dose	其他 Others	第一劑 1st Dose	第二劑 2nd Dose	其他 Others	第一劑 1st Dose	第二劑 2nd Dose	第三劑 3rd Dose	第四劑 4th Dose
61	-	-	-	-	118	33	25	19
60	-	-	-	-	48	1	1	-
28	-	-	-	-	57	22	2	8
54	-	-	-	-	35	22	7	1
35	-	2	-	-	12	16	24	1

Source: Department of Health Tainan City, Tainan City Government.

表8-4.藥商家數

單位：家

年底別 End of Year	總計 Grand Total	西藥商				
		藥局 Pharmacies			合計 Total	藥師自營 Own and Operated by Pharmacists
		合計 Total	藥師親自主持 Own and Operated by Pharmacists	藥劑生親自主持 Own and Operated by Assistant Pharmacist		
民國97年 2008	12	3	1	2	1	-
民國98年 2009	13	3	1	2	1	-
民國99年 2010	13	3	1	2	1	-
民國100年 2011	12	3	1	2	1	-
民國101年 2012	12	3	1	2	1	-
民國102年 2013	13	3	1	2	1	-
民國103年 2014	12	3	1	2	1	-
民國104年 2015	12	3	1	2	1	-
民國105年 2016	11	2	1	1	1	-

資料來源：行政院衛生福利部。



Table 8-4. Number of Pharmaceutical Firms

Unit : Firm

Western Medicine Dealers				
販賣業 Sellers		製造業 Manufacturer		
藥劑生自營 Own and Operated by Assistant Pharmacist	藥師駐店管理 Administered by Pharmacists	藥劑生駐店管理 Administered by Assistant Pharmacist	西醫製造業 Western Medicine Manufacturer	明膠及硬質膠囊製造 Gelatin and Empty Capsule Manufacturer
1	-	-	-	-
1	-	-	-	-
1	-	-	-	-
1	-	-	-	-
1	-	-	-	-
1	-	-	-	-
1	-	-	-	-
1	-	-	-	-

Source: Ministry of Health and Welfare.

表8-4.藥商家數(續完)

單位：家

年底別 End of Year	中藥商			
	合計 Total	販賣業 Sellers		
		藥師駐店管理 Administered by Pharmacists	藥劑生駐店管理 Administered by Assistant Pharmacist	中醫師駐店管理 Administered by Doctor of Chinese Medicine
民國97年 2008	5	-	-	1
民國98年 2009	6	-	-	1
民國99年 2010	6	-	-	1
民國100年 2011	6	-	-	1
民國101年 2012	6	-	-	1
民國102年 2013	6	-	-	1
民國103年 2014	5	-	-	1
民國104年 2015	5	-	-	1
民國105年 2016	5	-	-	-

資料來源：行政院衛生福利部。

Table 8-4. Number of Pharmaceutical Firms(Cont. End)

Unit : Firm

Chinese Medicine Dealers			醫療器材商 Medical Device Dealers			化粧品製造業 Cosmetics Manufacturer
列冊中藥商 Chinese Herb Dealers	製造業 Manufacturer		合計 Total	販賣業 Sellers	製造業 Manufacturer	
	中醫師駐廠管理 Administered by Full- time Resident Doctor of Chinese Medicine	藥師駐廠管理 Administered by Fulltime Resident Pharmacists				
4	-	-	3	2	1	-
5	-	-	3	2	1	-
5	-	-	3	2	1	-
5	-	-	2	1	1	-
5	-	-	2	1	1	-
5	-	-	3	2	1	-
4	-	-	3	2	1	-
4	-	-	3	2	1	-
5	-	-	3	2	1	-

Source: Ministry of Health and Welfare.

# 玖、社會福利

## IX. SOCIAL WELFARE

# 玖、社會福利

社會行政工作旨在改善人民福利，促進社會安定，其範圍廣泛，項目眾多包括社會保險、社會救助、福利服務、社會教育、社區發展……。並將目前消極式的救濟補助工作，逐漸改為積極性的社會福利事業，以平衡社會發展，促進安和樂利。

## 一、社區發展

本區目前成立有六個社區發展協會，105年會員人數624人，推動社區發展並辦理各項活動，其中包括媽媽教室土風舞、長壽歌唱俱樂部、年節聯歡活動及各種民俗才藝班.....等。

## 二、身障人口

本區105年身障人數782人，佔全區人口9,962人之7.85%。其中肢體障礙者305人佔39.00%最高，聽覺機能障礙者91人佔11.64%次之，兩者合計佔身障人數比率半數以上，突顯社會福利措施協助身障人士之重要性。

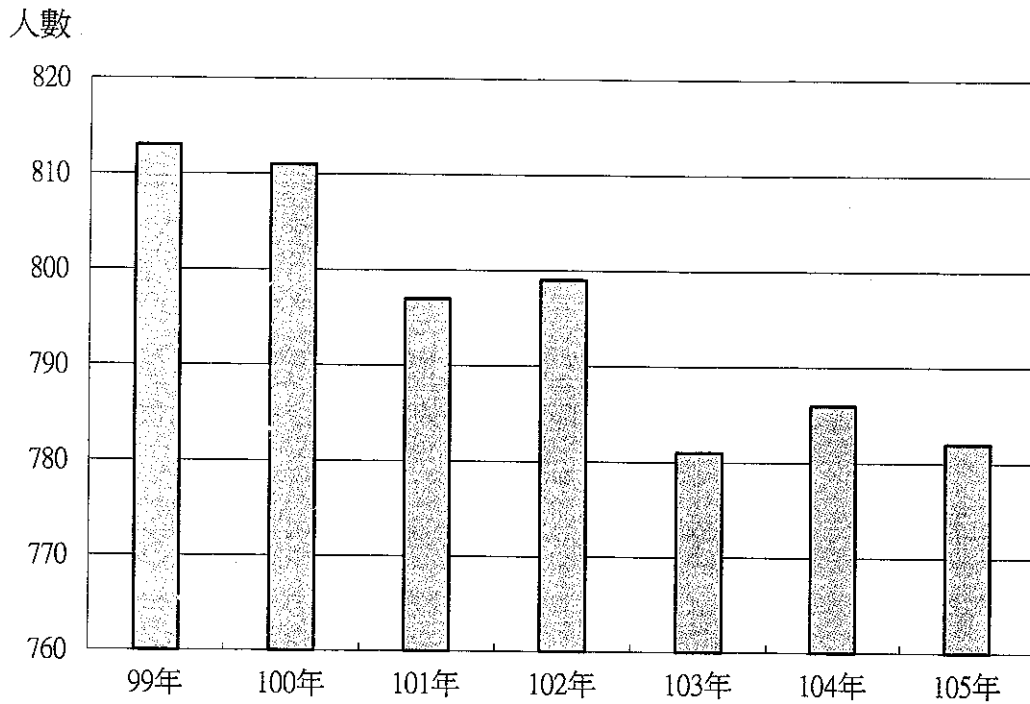
## 三、獨居人口老人

本區105年獨居老人人口數91人，佔全區人口9,962人之0.91%，顯示本區因工商業不發達，年輕人口往城市遷移。

## 四、調解業務

本區105年辦理調解案件共47件，調解成立案件32件中民事佔18件(56.25%)、刑事佔14件(43.75%)，調解不成立案件15件中民事佔10件(66.67%)、刑事佔5件(33.33%)。

## 大內區歷年身心障礙人口數 Number of the Handicapped



## 大內區105年調解案件分配圖 Cases Negotiated

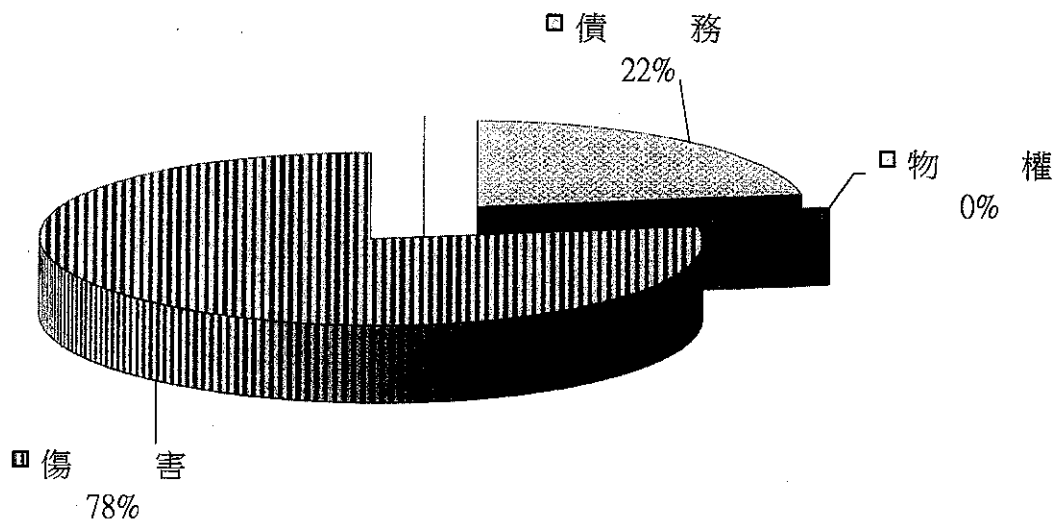


表9-1.宗教教務概況

Table 9-1. The General Conditions of the Religions

年底別 End of Year	寺廟教堂數 (所) No. of Temples & Churches	神職人員數 (人) No. of Missionaries	信徒人數 (人) No. of Believers(person)
民國97年 2008	29	-	3,293
民國98年 2009	29	-	3,863
民國99年 2010	29	-	4,551
民國100年 2011	29	-	5,248
民國101年 2012	29	-	4,721
民國102年 2013	29	-	4,668
民國103年 2014	29	-	4,618
民國104年 2015	29	-	2,540
民國105年 2016	28	-	2,491

資料來源：民政及人文課

Source:Civil Affairs and Humanities Section

表9-2.推行社區發展工作成果

年底別 End of Year	社區發展協會總數 (個) No. of Community Development Associations(Units)	社區戶數 (戶) No. of Households of Communities (Households)	社區人口數 (人) No. of Population of Communities (Persons)	理監事人數 (人) No. of Directors and Supervisors (Persons)	社區發展協會會員數 (人) Persons of Community Development Associations (Persons)
民國97年 2008	6	4,039	11,211	-	1,514
民國98年 2009	6	4,068	11,083	-	1,520
民國99年 2010	6	4,066	10,899	-	1,550
民國100年 2011	6	4,033	10,674	-	1,550
民國101年 2012	6	4,037	10,592	90	672
民國102年 2013	6	2,192	5,574	94	892
民國103年 2014	6	3,970	10,268	91	626
民國104年 2015	6	3,920	10,073	94	892
民國105年 2016	6	3,899	9,974	77	624

資料來源：臺南市政府社會局



Table 9-2. Achievements of Community Development

設置社區生產建設 基金 (個)  Community Economic Development Fund (Units)	實際使用經費(元)Outlay(N.T \$)		社區活動中心 (幢)  Community Activity Centers (Units)
	政府補助款  Government-Provided	社區自籌款  Self-Provided	
-	1,495,000	300,000	6
-	2,000,000	300,000	6
-	2,390,000	200,000	7
-	1,268,094	296,399	7
4	1,539,625	220,606	6
4	2,378,622	494,385	6
4	2,161,975	322,395	7
4	1,236,640	102,700	6
4	1,790,900	115,246	6

Source: Bureau of Social Affairs, Tainan City Government

表9-2.推行社區發展工作成果(續完)

年度別 Fiscal Year	社區發展工作項目 Work Items of Community Development					
	辦理社區幹部訓練(人次) Topic Training (Person-Times)	辦理社區觀摩(人次) Community Exposition (Person-Times)	社區長壽俱樂部(處) Elderly Community Club (Places)	社區媽媽教室(班) Community Mothers' Common Room (Classes)	社區守望相助隊(隊) Community Mutual-help Programs (Teams)	社區民俗藝文康樂班隊(隊) Community Folk Custom Arts and Recreation Squads (Teams)
民國97年 2008	40	-	7	6	2	-
民國98年 2009	40	-	7	6	1	-
民國99年 2010	-	-	7	6	1	-
民國100年 2011	-	-	7	6	1	-
民國101年 2012	1,424	210	7	5	3	2
民國102年 2013	2	200	7	5	-	-
民國103年 2014	30	79	7	5	-	-
民國104年 2015	50	-	7	5	-	-
民國105年 2016	40	-	7	5	-	-

資料來源：臺南市政府社會局

Table 9-2. Achievements of Community Development(Cont.End)

社區發展工作項目 Work Items of Community Development								
社區志願服務 Community Volunteer Service		辦理社區照顧關懷據點 (處)	社區圖書室 (處)	社區刊物 (期)	服務成果 Achievements of Services			
團隊 (隊) Teams (Groups)	志工數 (人) No. of Volunteers (Persons)	Community Care Centers (Places)	Community Library (Places)	Community Publications (Serials)	福利服務或活動 (受益人次) Welfare Services or Activities (Beneficiary-Times)	其他服務 (受益人次) Other Services (Beneficiary-Times)		
7	-	-	-	1	-	-		
6	-	-	-	1	-	-		
6	-	-	-	1	-	-		
6	-	-	-	1	-	-		
6	142	5	-	28	21,288	6,272		
4	150	4	-	4	21,288	11,776		
4	128	4	-	4	22,422	6,132		
4	150	4	-	4	11,217	640		
3	101	3	-	-	32,208	21,336		

Source: Bureau of Social Affairs, Tainan City Government

表9-3.身心障礙人數

單位：人

年底別 End of Year	身心障礙人數							
	總計 Grand Total			領有舊制身心障礙證明者				
				合計 Total			視覺 障礙者 Vision Disability	
	合計 Total	男 Male	女 Female	計 Sub-total	男 Male	女 Female	男 Male	女 Female
民國97年 2008	813	457	356	813	457	356	32	16
民國98年 2009	820	454	366	820	454	366	31	17
民國99年 2010	813	455	358	813	455	358	32	18
民國100年 2011	811	450	361	811	450	361	32	20
民國101年 2012	797	444	353	746	415	331	29	20
民國102年 2013	799	441	358	638	356	282	24	15
民國103年 2014	781	433	348	779	431	348	29	24
民國104年 2015	786	434	352	499	277	222	17	13
民國105年 2016	782	425	357	779	423	365	25	27

資料來源：臺南市政府社會局

Table 9-3. The Disabled Population

Unit : Persons

The Disabled Population													
With Disability Manual by Old System													
聽覺機能 障礙者  Hearing Dysfunction		平衡機能 障礙者  Balance Dysfunction		聲音機能或語言 機能障礙者  Voice or Speech Dysfunction		肢體 障礙者  Limbs Disability		智能 障礙者  Mental Disability		重要器官 失去功能者  Losing Functions of Primary Organs		顏面損傷者  Suffering Facial Damage	
男 Male	女 Female	男 Male	女 Female	男 Male	女 Female	男 Male	女 Female	男 Male	女 Female	男 Male	女 Female	男 Male	女 Female
44	36	-	-	7	6	218	166	23	19	44	45	1	1
46	39	1	-	7	6	199	169	23	20	43	44	1	1
48	42	3	-	6	5	187	154	23	20	44	39	1	1
52	43	3	-	6	6	183	155	23	18	41	37	1	1
51	36	4	2	5	5	169	146	23	16	42	34	1	1
44	32	2	1	5	5	149	129	22	14	34	33	1	1
53	36	3	1	7	5	169	147	26	18	46	39	1	1
28	23	1	-	4	5	127	105	15	12	26	26	1	1
52	39	3	1	7	5	162	143	26	20	48	37	1	1

Source: Bureau of Social Affairs, Tainan City Government

表9-3.身心障礙人數 (續1)

單位：人

年底別 End of Year	身心障礙人數									
	領有舊制身心障礙證明者									
	植物人 Vegetative State		失智症者 Dementia		自閉症者 Autism		慢性精神病患者 Chronic Psychosis		多重障礙者 Multi-Disability	
	男 Male	女 Female	男 Male	女 Female	男 Male	女 Female	男 Male	女 Female	男 Male	女 Female
民國97年 2008	2	-	6	15	1	-	40	23	37	25
民國98年 2009	3	1	9	17	1	-	45	21	43	27
民國99年 2010	1	-	13	19	1	-	49	21	45	35
民國100年 2011	1	1	15	19	-	-	47	23	44	33
民國101年 2012	1	-	7	18	-	-	41	20	40	30
民國102年 2013	1	-	5	13	-	-	34	19	33	18
民國103年 2014	2	-	10	14	1	-	39	29	42	30
民國104年 2015	1	-	3	5	-	-	31	18	23	13
民國105年 2016	3	-	12	23	4	-	40	28	38	27

資料來源：臺南市政府社會局

Table 9-3. The Disabled Population (Cont.1)

Unit : Persons

The Disabled Population											
With Disability Manual by Old System						領有新制身心障礙證明者 With Disability Identification by New System					
頑性（難治型）癲癇症者 Stubborn (Difficult-to-Cure) Epilepsy		因罕見疾病而致身心功能障礙者 Caused by Infrequent Disease		其他 Others		合計 Total			神經系統構造及精神、心智功能 Mental Functions & Structures of the Nervous System		
男 Male	女 Female	男 Male	女 Female	男 Male	女 Female	計 Sub-total	男 Male	女 Female	男 Male	女 Female	
-	2	1	1	1	1	-	-	-	-	-	-
-	2	1	1	1	1	-	-	-	-	-	-
-	2	1	1	1	1	-	-	-	-	-	-
-	2	1	2	1	1	-	-	-	-	-	-
-	1	1	1	1	1	51	29	22	7	8	
-	-	1	1	1	1	161	85	76	17	25	
1	2	1	1	1	1	209	116	93	21	24	
-	-	-	1	-	-	287	157	130	38	32	
-	2	1	1	1	2	414	229	185	60	55	

Source: Bureau of Social Affairs, Tainan City Government

178

表9-3.身心障礙人數（續完）

單位：人

年底別 End of Year	身心障礙人數							
	領有新制身心障礙證明者 With Disability Identification by New System							
	眼、耳及相關構造與感官功能及疼痛 Sensory Functions & Pain : The Eye, Ear and Related Structures		涉及聲音與言語構造及其功能 Functions & Structures of Involved in Voice and Speech		循環、造血、免疫與呼吸系統構造及其功能 Functions & Structures of Related to the Cardiovascular, Haematological, Immunological and Respiratory Systems		消化、新陳代謝與內分泌系統相關構造及其功能 Functions & Structures of Related to the Digestive, Metabolic and Endocrine Systems	
	男 Male	女 Female	男 Male	女 Female	男 Male	女 Female	男 Male	女 Female
民國97年 2008	-	-	-	-	-	-	-	-
民國98年 2009	-	-	-	-	-	-	-	-
民國99年 2010	-	-	-	-	-	-	-	-
民國100年 2011	-	-	-	-	-	-	-	-
民國101年 2012	6	3	2	-	2	1	-	-
民國102年 2013	19	15	2	-	6	2	1	-
民國103年 2014	28	18	2	-	9	4	1	-
民國104年 2015	36	31	3	-	12	3	1	1
民國105年 2016	43	32	5	2	15	3	3	1

資料來源：臺南市政府社會局



Table 9-3. The Disabled Population (Cont.End)

Unit : Persons

The Disabled Population										占全區總人口 比率(%)
領有新制身心障礙證明者 With Disability Identification by New System										
泌尿與生殖系統相關構造 及其功能 Functions & Structures of/ Related to the Genitourinary and Reproductive Systems		神經、肌肉、骨骼之 移動相關構造及其功 能 Neuromusculoskeletal and Movement Related Functions & Structures		皮膚與相關構造及 其功能 Functions & Related Structures of the Skin		跨兩類別以上者 More than two Classifications		舊制轉換新制暫 無法歸類者 Not Classified Temporarily		
男 Male	女 Female	男 Male	女 Female	男 Male	女 Female	男 Male	女 Female	男 Male	女 Female	
-	-	-	-	-	-	-	-	-	-	7.26
-	-	-	-	-	-	-	-	-	-	7.39
-	-	-	-	-	-	-	-	-	-	7.46
-	-	-	-	-	-	-	-	-	-	7.60
2	-	7	6	-	-	3	4	-	-	7.56
6	2	20	23	-	-	14	9	-	-	6.16
8	4	30	29	-	-	17	14	-	-	7.62
8	6	38	37	-	-	19	19	2	1	7.82
11	12	63	54	1	-	26	24	2	2	7.85

Source: Bureau of Social Affairs, Tainan City Government

表9-4.低收入戶戶數及人數

單位：戶、人

年底別 End of Year	總計（年底） Grand Total(End of Year)			
	戶數 Households	占全區總戶數比率 (%) As a Percentage of Total Households of the District	人數 Persons	占全區總人口比率 (%) As a Percentage of Total Population of the District
民國97年 2008	67	1.66	122	1.09
民國98年 2009	76	1.87	146	1.32
民國99年 2010	80	1.97	153	1.40
民國100年 2011	88	2.18	163	1.53
民國101年 2012	81	2.01	133	1.26
民國102年 2013	84	2.09	164	1.58
民國103年 2014	99	2.49	196	1.91
民國104年 2015	93	2.38	177	1.76
民國105年 2016	87	2.23	161	1.62

資料來源：臺南市政府社會局

Table 9-4. Households and Persons of Low-Income Families

Unit: Households,Persons

第一款 Class 1		第二款 Class 2		第三款 Class 3	
戶數 Households	人數 Persons	戶數 Households	人數 Persons	戶數 Households	人數 Persons
-	-	7	6	60	116
-	-	5	5	71	141
-	-	4	4	76	149
-	-	8	5	80	158
-	-	5	6	76	127
1	1	4	4	79	159
1	1	6	7	92	188
1	1	8	9	84	167
1	1	7	8	79	152

Source: Bureau of Social Affairs, Tainan City Government

表9-5.辦理調解業務概況

單位：件

年底別 End of Year	民事					
	合計 Total			債權、債務 Credit & Debt		
	計 sub-total	成立 Settled	不成立 Unsettled	計 sub-total	成立 Settled	不成立 Unsettled
民國97年 2008	32	6	26	16	6	10
民國98年 2009	26	9	17	17	8	9
民國99年 2010	27	5	22	14	5	9
民國100年 2011	19	4	15	7	3	4
民國101年 2012	28	17	11	12	7	5
民國102年 2013	18	10	8	9	6	3
民國103年 2014	5	4	1	3	3	-
民國104年 2015	13	6	7	8	6	2
民國105年 2016	28	18	10	5	4	1

資料來源：民政及人文課

Table 9-5. Cases of Mediation

Unit:Cases

Civil Case								
物權 Power of Property			親屬 Relative			繼承 Inheritance		
計 sub-total	成立 Settled	不成立 Unsettled	計 sub-total	成立 Settled	不成立 Unsettled	計 sub-total	成立 Settled	不成立 Unsettled
12	-	12	2	-	2	-	-	-
9	1	8	-	-	-	-	-	-
13	-	13	-	-	-	-	-	-
12	1	11	-	-	-	-	-	-
10	8	2	6	2	4	-	-	-
9	4	5	-	-	-	-	-	-
1	1	-	-	-	-	-	-	-
3	-	3	1	-	1	1	-	1
3	-	3	1	-	1	-	-	-

Source:Civil Affairs and Humanities Section

表9-5.辦理調解業務概況(續 1)

單位：件

年別 Year	民事					
	商事 Commercial Business			營建工程 Construction		
	計 sub-total	成立 Settled	不成立 Unsettled	計 sub-total	成立 Settled	不成立 Unsettled
民國97年 2008	-	-	-	-	-	-
民國98年 2009	-	-	-	-	-	-
民國99年 2010	-	-	-	-	-	-
民國100年 2011	-	-	-	-	-	-
民國101年 2012	-	-	-	-	-	-
民國102年 2013	-	-	-	-	-	-
民國103年 2014	-	-	-	-	-	-
民國104年 2015	-	-	-	-	-	-
民國105年 2016	-	-	-	-	-	-

資料來源：民政及人文課

Table 9-5. Cases of Mediation(Cont. 1)

Unit:Cases

Civil Case					
環保(公害糾紛) Enviroment Protection			其他 Others		
計 Total	成立 Effective	不成立 Uneffective	計 sub-total	成立 Settled	不成立 Unsettled
-	-	-	2	-	2
-	-	-	-	-	-
-	-	-	-	-	-
-	-	-	-	-	-
-	-	-	-	-	-
-	-	-	1	-	1
-	-	-	-	-	-
-	-	-	-	-	-

Source:Civil Affairs and Humanities Section

表9-5.辦理調解業務概況(續完)

單位：件

年別 Year	刑事											
	合計 Total			妨害風化 Offense Against Sexual Morality			妨害婚姻及家庭 Offense Against Marriage and Family			傷害 Injury		
	計 sub-total	成立 Settled	不成立 Unsettled	計 sub- total	成立 Settled	不成立 Unsettled	計 sub-total	成立 Settled	不成立 Unsettled	計 sub- total	成立 Settled	
民國97年 2008	16	7	9	-	-	-	-	-	-	-	15	6
民國98年 2009	26	16	10	-	-	-	1	-	1	-	25	16
民國99年 2010	24	16	8	-	-	-	-	-	-	-	24	16
民國100年 2011	35	20	15	-	-	-	-	-	-	-	35	20
民國101年 2012	29	22	7	-	-	-	-	-	-	-	29	22
民國102年 2013	27	20	7	-	-	-	-	-	-	-	27	20
民國103年 2014	27	24	3	-	-	-	-	-	-	-	27	24
民國104年 2015	25	21	4	-	-	-	-	-	-	-	25	21
民國105年 2016	19	14	5	-	-	-	-	-	-	-	19	14

資料來源：民政及人文課



Table 9-5. Cases of Mediation(Cont. End)

Unit:Cases

Criminal Cases													
妨害自由名譽信用及秘密 Offense Against Personal Liberty, Reputation, Credit and Personal Privacy				詐欺侵佔及竊盜 Fraudulency, Misappropriation and Larceny			毀棄損壞 Destruction, Abandonment, and Damage of Public and Other Property			其他 Others			
不成立 Unsettled	計 sub-total	成立 Settled	不成立 Unsettled	計 sub-total	成立 Settled	不成立 Unsettled	計 sub-total	成立 Settled	不成立 Unsettled	計 sub-total	成立 Settled	不成立 Unsettled	
9	1	1	-	-	-	-	-	-	-	-	-	-	
9	-	-	-	-	-	-	-	-	-	-	-	-	
8	-	-	-	-	-	-	-	-	-	-	-	-	
15	-	-	-	-	-	-	-	-	-	-	-	-	
7	-	-	-	-	-	-	-	-	-	-	-	-	
7	-	-	-	-	-	-	-	-	-	-	-	-	
3	-	-	-	-	-	-	-	-	-	-	-	-	
4	-	-	-	-	-	-	-	-	-	-	-	-	
5	-	-	-	-	-	-	-	-	-	-	-	-	

Source:Civil Affairs and Humanities Section

表9-6.獨居老人人口數

單位：人

年底別 End of Year	總人數 Grand Total			中(低)收入戶 Medium & Low Income Family		
	合計 Total	男 Male	女 Female	合計 Total	男 Male	女 Female
	民國97年 2008	149	60	89	24	15
民國98年 2009	141	55	86	22	15	7
民國99年 2010	154	63	91	21	13	8
民國100年 2011	139	61	78	17	11	6
民國101年 2012	133	52	81	13	9	4
民國102年 2013	125	49	76	13	9	4
民國103年 2014	101	38	63	14	9	5
民國104年 2015	103	43	60	11	10	1
民國105年 2016	91	36	55	9	8	1

資料來源：社會課

Table 9-6. Number of Elders Living Alone

Unit: Persons

類型 Type					
榮民 Veteran Servicemen			一般老人 General Status		
合計 Total	男 Male	女 Female	合計 Total	男 Male	女 Female
-	-	-	125	45	80
-	-	-	119	40	79
-	-	-	133	50	83
-	-	-	122	50	72
-	-	-	120	43	77
1	1	-	111	39	72
1	1	-	86	28	58
1	1	-	91	32	59
1	1	-	81	27	54

Source: Social Affairs Section



中華民國 105 年

# 臺南市大內區統計年報

編輯者：臺南市大內區公所會計室

發行者：臺南市大內區公所

聯絡電話：06-5761001#212

出版日期：中華民國 106 年 7 月

