



# 誠信經營 永續價值

簡報者 / 副總經理 謝文彥

# 簡報大綱

---

- 公司簡介
- ESG綜合績效展現
- 公司治理
- 環境永續
- 社會共融
- 未來發展策略



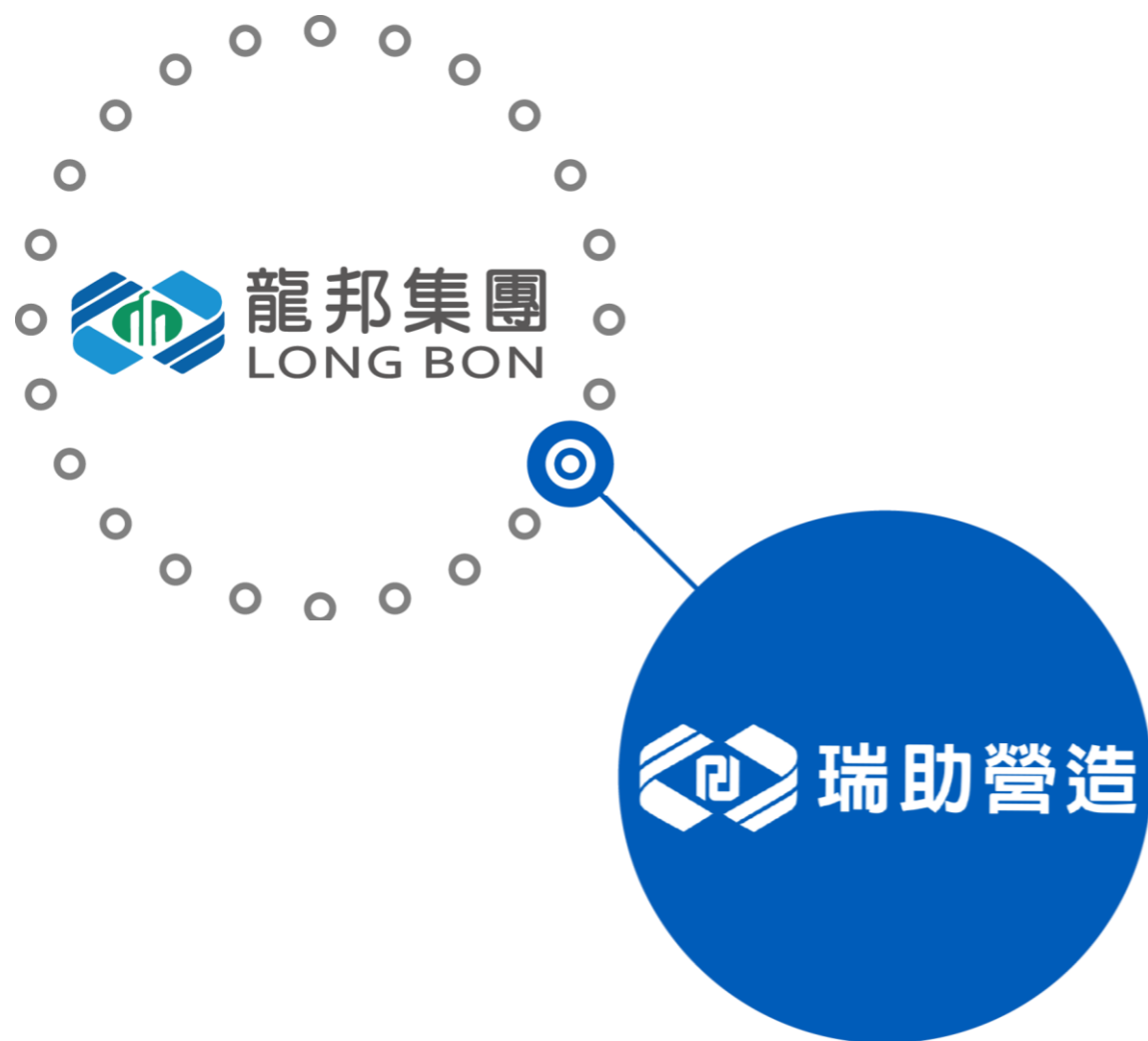


# 公司簡介 About REIJU



# 瑞助營造 About REIJU

## 集團介紹



成立

1983.02

總部

臺北市

資本額

8.2 億

員工數

529 人 (2022年)

2021營收

106 億 (較2020成長 ↑ 1.04%)

2021業績

125.6億

▲內政部營建署評鑑為  
第一級營造業

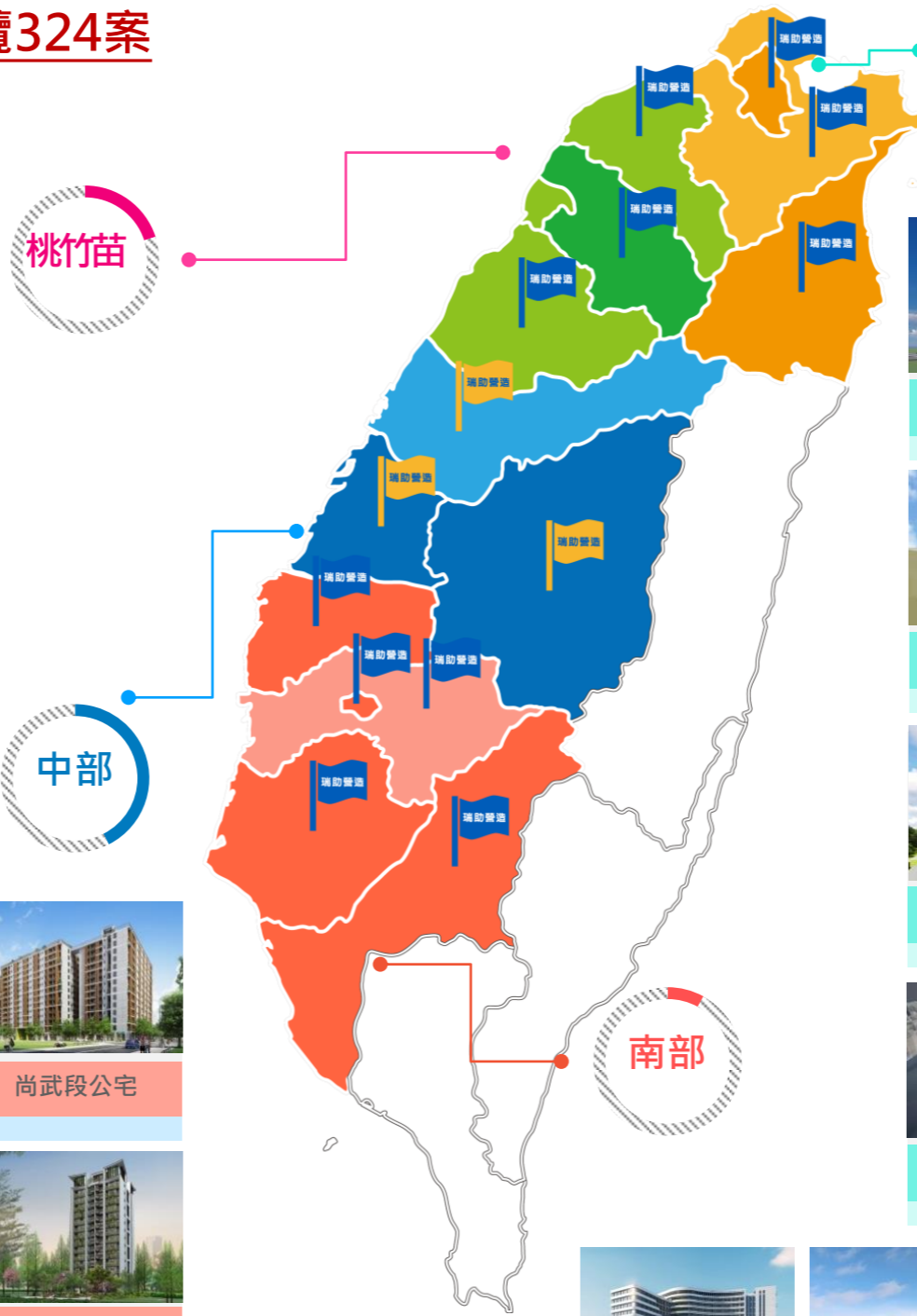


# 瑞助營造 About REIJU

## 在建工程版圖

全台累計承攬324案

 神準華亞廠辦	 WSP生醫廠	 桃機安置住宅	 歲立機電新竹廠	
 富佰客廠房	 銘人竹東廠	 義和開閉所	 安東彌勒道場	
 時代溫莎大廈	 大通大美	 國安住宅	 華谷廠辦	
 時代州廳	 東勢子公宅	 臺中綠美園	 鏡鈦后里廠	 尚武段公宅
 彰工升壓站	 澄石學而	 瑞恩悅琿	 順天風聆樹	 鉅擘閱晴川



 唐璽欣璞綻	 大同莊園二期住宅	
 斯文里公宅	 鶯陶安居	 宏築信義
 龍井八里住宅	 臺北醫院	 耀達景美段
 慈濟人文志業中心	 順鼎三重	 佑翰八里中山段
 中和警消公宅	 板橋P/S	
 高醫岡山醫院	 台電五甲E/S	 前鎮漁港運銷中心



# 瑞助營造 About REIJU's ESG

## ■ 推動企業社會責任

瑞助營造非上市櫃公司，單純為了落實永續策略，自2011年成立CSR委員會，統籌擬定全公司企業社會責任和永續發展的目標，推動經濟、環境、社會等組織策略，定期檢視績效和目標達成率，至今已自主發行11本報告書。





# 瑞助營造 About REIJU's ESG

## 落實CSR承諾 制定ESG發展方向



- ① 整合綠色資源，發展綠色能源工程
- ② 創新商業模式
- ③ 研創減碳營建工法，提升建物永續效益



- ① 投入營建防疫，守護醫護人員安全
- ② 結合科技，打造安全職場
- ③ 因應營造缺工，培養企業新秀
- ④ 協助弱勢團體，提供公益修繕



- ① 數位轉型，全面導入智慧管理
- ② 人才工班垂直整合，與供應鏈共生共好
- ③ 連續17年業績正成長，營收創新高

# 綜合績效展現



- 業界第一家：辦理122場職安卡課程，約3,691人，為營造業之冠
- 成立綠能事業處，承接綠能工程約25億。完工後約可減省碳排放量151萬噸/年(相當於3,882座大安森林公園減碳效益)
- BIM技術設計優化：  
以桃園統包案為例，建築物完工使用後，每年可節能約達20%以上。
- 再生料於假設工程使用：  
再生料使用率達92.4%以上，2021年度再生料使用量為22,424 M3
- 水資源再利用水撲滿施作：  
2016年起至今已完工1,720.2噸，達到「兩天儲水，晴天散熱」的環境保護效果



- 防疫行動：  
建置檢疫觀察區、與移動式緊急部署檢疫醫院原型QurE，迅速提供安全、健康且高品質的醫療環境。
- 公益修繕：  
善用本業優勢協助伊甸基金會服務據點公益修繕長達10年。
- 接班人計畫：  
2017~21年共計培育34位主管級人才
- 聘用弱勢族群員工



- 連續17年皆獲利，營收成長較去年成長4%並突破百億元。
- 供應商/承攬商環境及社會責任之實行準則，簽署率達100%。
- 2021年續案率達50%以上。
- 截至2021年並無發生貪污賄賂情事
- 累計榮獲六屆7座公共工程金安獎、六屆9座公共工程金質獎、九屆15座台灣企業永續獎、兩屆亞洲企業社會責任獎、2021經濟部國家產業創新獎、2021遠見ESG綜合績效首獎



A man in a dark suit and tie is holding a tablet computer. The background is a blurred cityscape at dusk or dawn. Overlaid on the image is a blue line graph showing an upward trend. The text 'ESG 公司治理' is positioned on the left side of the image.

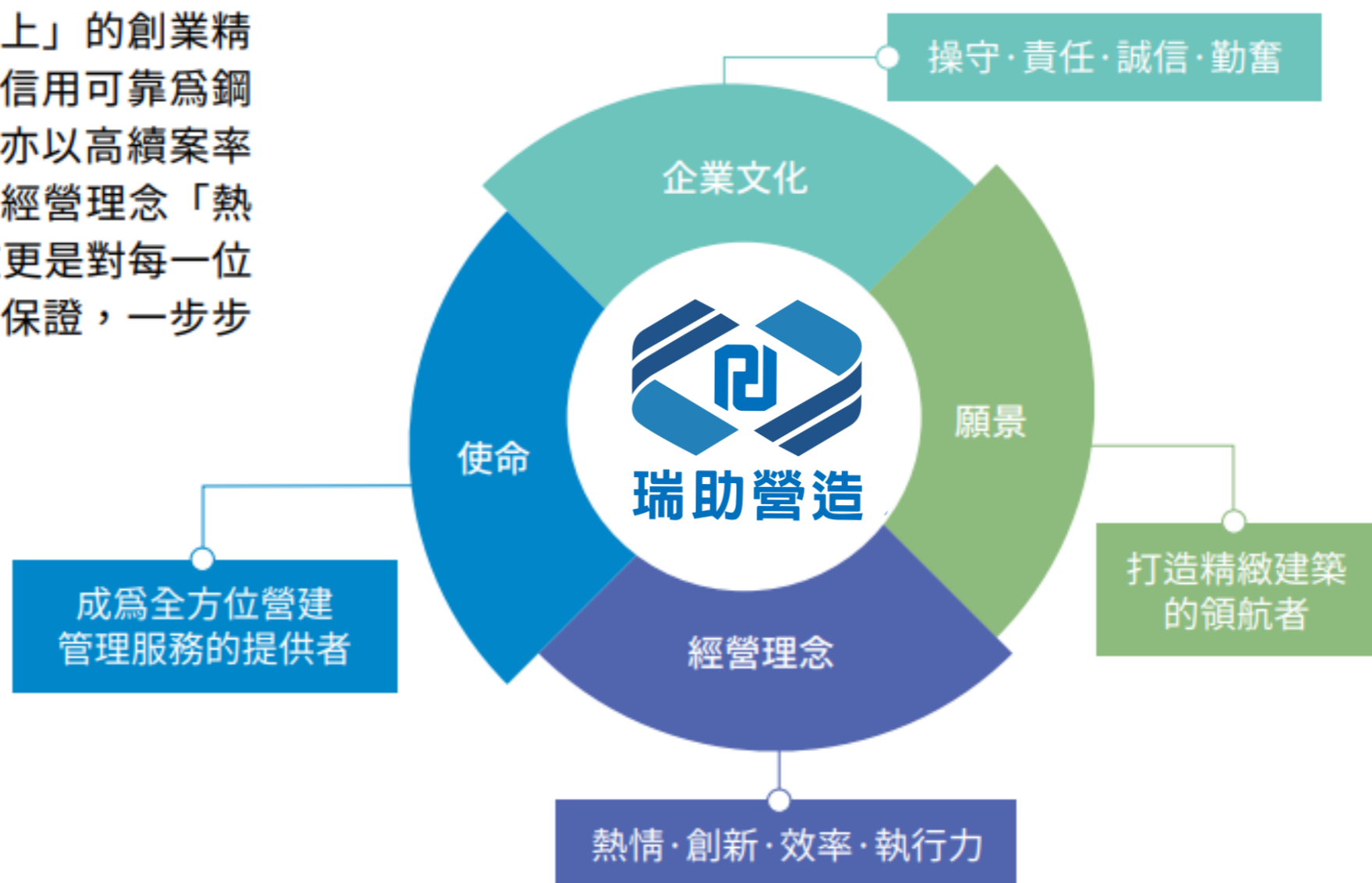
ESG 公司治理





# 誠信經營

秉持著「以誠立基、築信而上」的創業精神，以誠懇負責的態度為基石，信用可靠為鋼樑，築起業主所託的建物，客戶亦以高續案率反饋公司，逐漸形成瑞助營造的經營理念「熱情、創新、效率、執行力」，這更是對每一位業主、每一項工程宣示的承諾與保證，一步步朝營造業的典範邁進。







# 反貪腐與透明化政策



## 資訊揭露 透明化

建立**發言人制度**，讓股東及利害關係人能充分了解財務與業務狀況，及治理的情形。



## 法務室專責審查 工程承攬契約

法務室負責處理各項法律事務，特聘任知名法律事務所執業律師擔任法律顧問提供寶貴法律意見。

**成立至今，並無因違反履約期限而遭逾期罰款之情事**發生，亦無任何違反建築技術成規、技師法、營造業法之規定。



## 慎選優良之 會計師與律師

協助董事會及經營階層提升其基本的法律素養，避免公司或相關人員觸犯法令。



## 迴避利益衝突與 廉潔經營

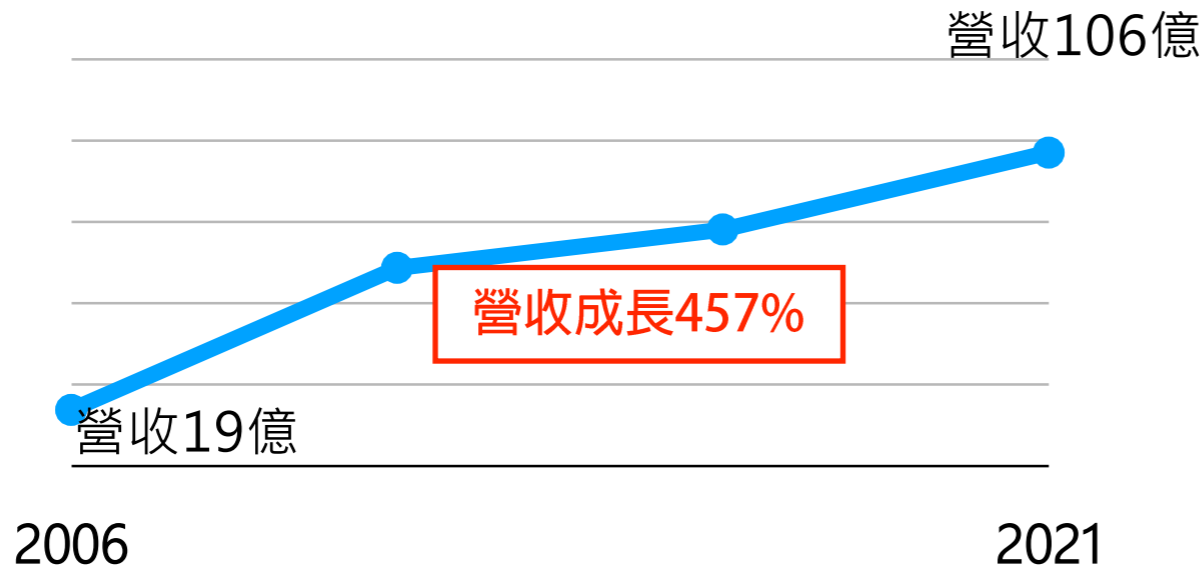
為避免發生利益衝突之情事，制定「**董事會議事規則**」，並隨時提供董事需要注意之有關內部人利益迴避的法規資訊。

對各級主管與員工，公佈「**工作倫理**」的規範，並藉由教育訓練宣導說明，要求全體員工應具廉潔的操守。



# 治理績效/榮耀肯定

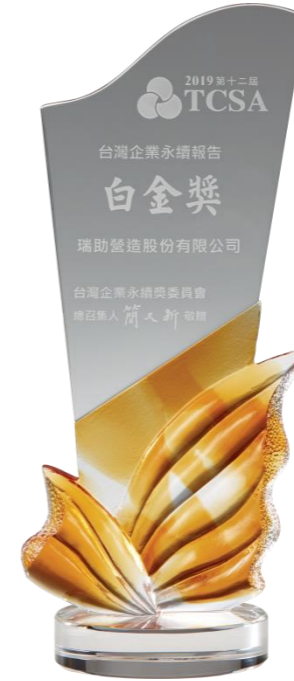
企業營收成長



大型企業排名



2022中華徵信TOP5000  
營造業第8名



國家產業創新獎  
營造業首家

bsi.英國標準協會  
連續榮獲 8屆

遠見CSR獎  
榮獲2屆

台灣企業永續獎  
榮獲9屆 / 15座

臺灣循環經濟獎  
跨界獎





# 供應鏈管理

## 供應商/承攬商評鑑

每年兩次針對完工工地之廠商做評鑑，輔導供應商/承攬商A級原22家增加至24家。

## 新進供應商/承攬商篩選評估

2021年共計有44家新供應商/承攬商，且皆盡職調查其是否涉及社會責任、環境、人權、勞工等重大事件。

## 供應鏈

## 全面簽訂供應商/承攬商環境及社會責任之實行準則

2021年度簽約廠商共有483家，全部**百分之百**簽訂遵守本實行準則。

## 工班培訓

- 1.品質中心排定每月培訓工項並實施，減少缺失及錯誤率，達到**節能減廢**。
- 2.職安衛中心針對查核較差工地做培訓，以達到**零工安、零災害**的目標。





環境永續





# 傳統營造 → 綠色營造 → 智慧營造

數位轉型，智慧營造

打造智慧化工地  
智慧設計 / 管理 / 營造

2019  
綠能元年



風 / 風力發電



水 / 水資源循環



氣 / 沼氣發電



電 / 台電統包  
太陽能光電

2017

台電媒合與外商WPD / GE合作



2004

首次接下台電統包



1991

瑞助營造成立

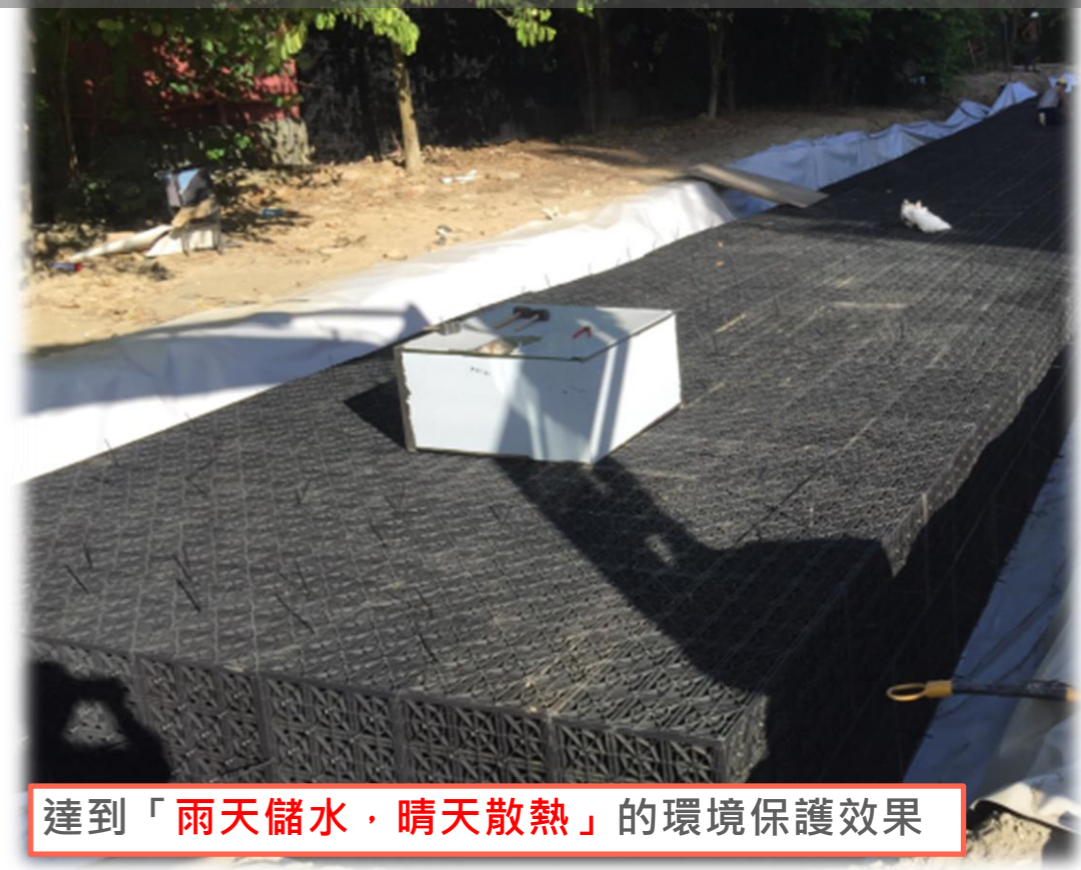


# 風力發電 ▶ 雲林離岸風力發電廠(升壓站)



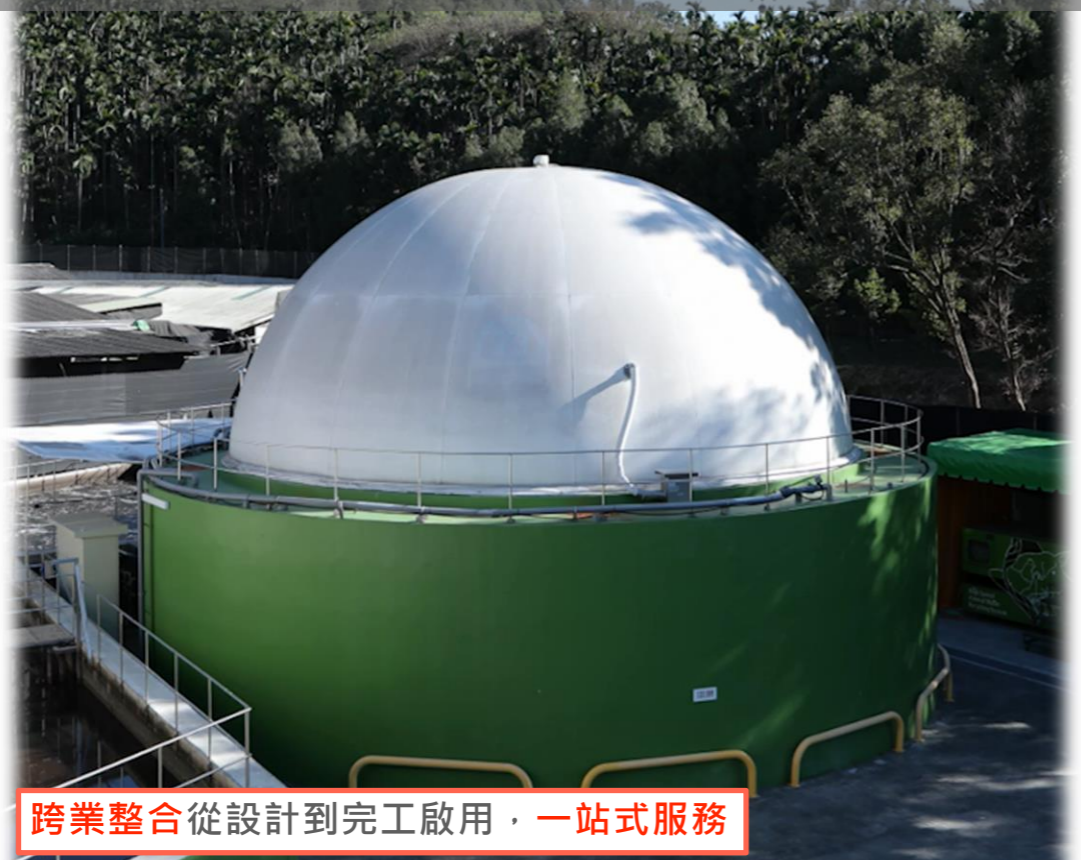
瑞助共承攬**4案**風力發電

# 水資源再利用 ▶ 北景雲統包工程(水撲滿)



達到「**雨天儲水，晴天散熱**」的環境保護效果

# 沼氣發電 ▶ 新合興牧場沼氣發電及污水改善



跨業整合從設計到完工啟用，**一站式服務**

# 太陽能發電 ▶ 永宙口湖光電場



營造業第一家跨入**創能**能源領域





# 建築資訊模型 BIM (Building Information Modeling)

統包工程設計階段  
導入 BIM 及雲端協同作業平台



施工階段作業

統計截至2021年在建工程22個執行BIM導入案例，模型整合與衝突檢討減少碳排放效益，減少施工錯誤減少碳排放量約**1985萬Kg-CO<sub>2e</sub>** (ABRI-LCC 碳足跡資料庫資訊)，等於**52座大安森林公園**一年之吸碳量，即可達碳平衡。



 ESG 社會共融





# 社會關懷/社會重大事件協助

善用產業優勢，從核心能力出發結合產業資源，發揮專業價值

年份	修繕項目	投入經費	受益人數
2014	高雄氣爆災後重建	\$1,064,592	85戶
2016	台南大地震災後重建(三校)	\$3,750,000	1,200人
2018	花蓮大地震災後重建(兩校)	\$2,680,839	2,089人
2019	三芝文教基金會街角巷弄課後第二教室據點修繕	\$452,261	1,510人

## 2020【瑞助齊心 全民抗疫】 新冠肺炎防疫行動

以「與環境共生、與企業共好、與社會共融」為核心目標，全球有難瑞助必當共體時艱，我們不會做口罩、醫療設備，但能發揮**營造本業**，提供醫療人員一個安全舒適的空間、共同打贏這場防疫戰。



成大醫院台灣版「移動式緊急部署檢疫醫院原型QurE」



高醫大附設中和紀念醫院「檢疫觀察區」



# 社會關懷 / 弱勢族群關懷

## 公益修繕



以**企業核心價值**出發，發揮**1+1大於2**的影響力，  
**9年**累積服務**受惠對象逾62萬人**  
 2020年伊甸專案進行**社會投資報酬率(SROI)評估**，  
 經由第三方安永聯合會計師事務所之縝密估算，  
 該專案**每投入1元可產出4.14元的社會價值**，  
 高於2020年全台SROI認證報告書總平均值  
 (平均值為3.98元社會價值)  
 (資料來源：英國社會價值協會SVI關往報告書資料庫)

年份	修繕項目	地點	金額
2021	伊甸基金會台北八德服務中心冷氣空調設備更新、地坪止滑防水工程及門窗更換	臺北市八德區	\$515,000
2020	伊甸基隆服務中心-增設14座感應式洗手檯及配合此身障福利中心之硬體設施需求	基隆市信義區	\$280,000
	十方啟能中心-2、3樓女廁修繕	臺中市北屯區	\$184,414
2012-2019	公益修繕(如無障礙空間、社區修繕)	全台	累積達209萬元





# 社會共融 / 跨入都更危老

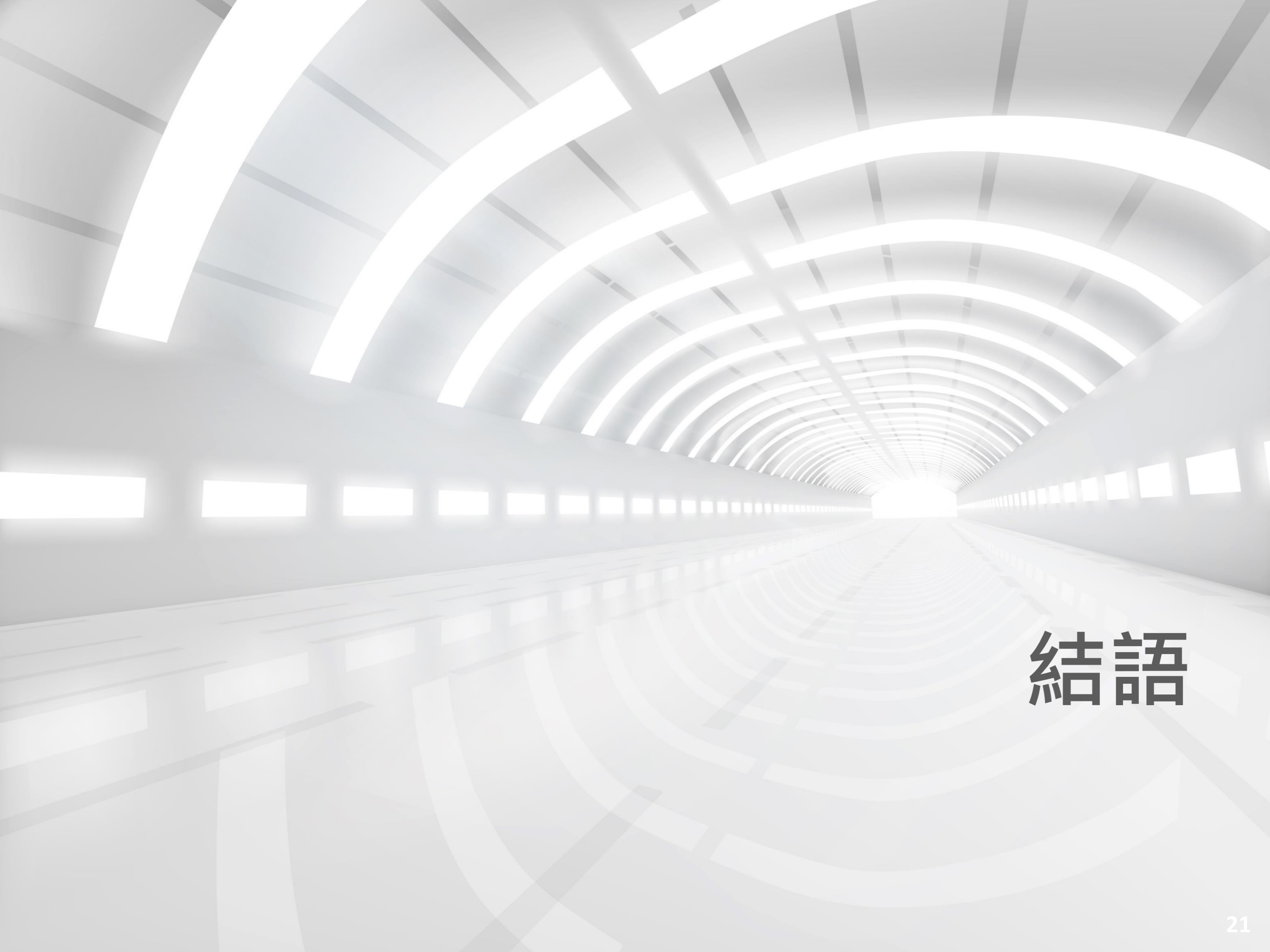
危老建築全台約400萬戶，  
瑞助善用本業核心，成為打造永續城市推手

## 瑞助集團.右成建設合作案 / 心晴好

於新北市板橋區進行都更危老重建計畫。  
預計於2022年正式動工，  
將成為捷運板南線府中站最新地標。







# 結語

03

智慧設計  
智慧管理  
智慧營造

04

建築經濟  
綠色經濟  
循環經濟  
都更危老經濟

05

智慧  
永續  
循環  
減碳  
減廢





**THANK YOU FOR WATCHING**

**以誠立基，築信而上**

[www.reiju.com.tw](http://www.reiju.com.tw)