

中華民國 109年
臺南市政府勞工局
統計年報

**THE STATISTICAL YEAR BOOK OF
TAINAN CITY LABOR DEPARTMENT 2020**

臺南市政府勞工局 編印

中華民國110年8月

Tainan City Labor Department, August 2021

本年報專供業務參考

凡 例

- 一、本年報編印之主要目的，為提供本局歷年來一般基本概況資料及重要施政成果，以供執行公務之參考應用。
- 二、本年報之資料來源為本局各業務單位造送之統計報告表內容及其他相關資料彙編而成。
- 三、本年報所列資料，以民國109年為主。主要為大臺南市資料，因臺南縣、市於民國99年12月25日合併改制為直轄市，為便於長期時間數列之比較，藉資察往知來，故將96年至99年之歷年原臺南縣、市資料併計刊列。至於各年數字若與以前年度出刊各版有出入者，以本刊所列數字為準。
- 四、本年報計分：勞資爭議案件、勞工團體概況表、勞工服務中心服務概況、勞工教育及志願服務概況...等17張統計報表。
- 五、本年報所列度量衡單位，一律採用公制，其原非公制者，均經折算為公制，以資劃一，便於比較。本年報所陳列數字以電腦整理計算，其尾數採四捨五入法計列，故總數與細數項之和，容有未能完全相同。
- 六、本年報各所用符號代表符號意義如下：
 - 「-」表示無數值。
 - 「--」表示無意義數值。
 - 「…」表示數值不明或尚未產生資料。
 - 「0」表示有數值而不及半單位。
- 七、本年報所載各年數字若與以前年度出刊各版有出入者，以本期年報所列數字為準。
- 八、本年報如有疏漏舛誤之處，尚祈各界不吝指正，以為今後改進之參考。

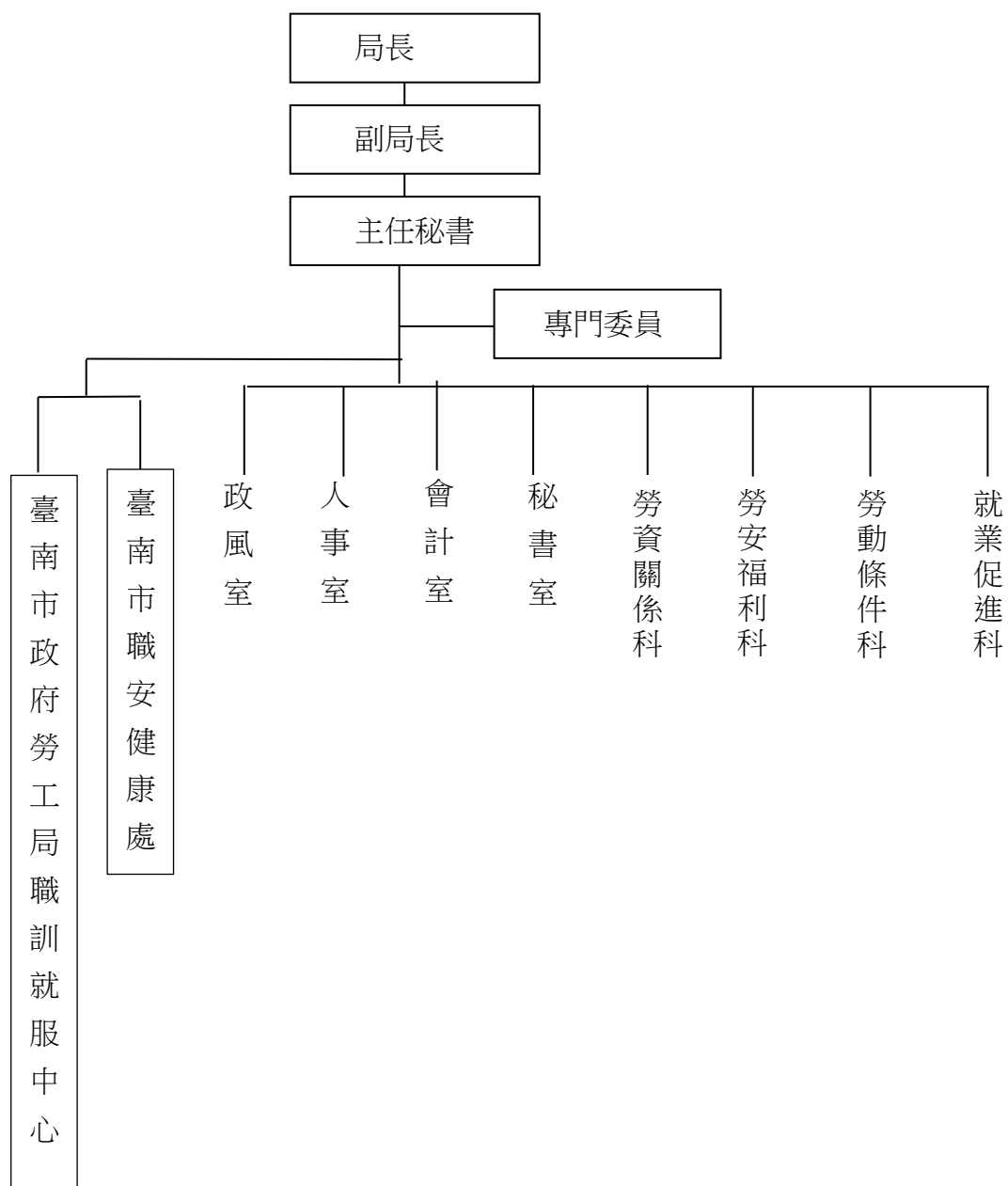
目 錄

壹、本局行政組織圖	1
貳、提要分析	2-3
參、統計表	
表1、勞資爭議案件	4-7
表2、勞工團體概況	8-9
表3、事業單位團體協約及勞資會議現況	10-11
表4、勞工服務中心服務概況	12-13
表5、勞工教育及志願服務概況	14-15
表6、職工福利概況	16-17
表7、勞工保險各類投保單位數及人數	18-21
表8、外籍勞工概況	22-23
表9、人力資源調查重要結果指標	24-25
表10、勞動力之年齡分配	26-27
表11、就業者之行業	28-31
表12、就業者之職業	32-33
表13、就業者之教育程度	34-35
表14、就業者之年齡分配	36-37
表15、失業者之教育程度	38-39
表16、失業者之年齡分配	40-41
表17、經指定填報職業災害統計之事業單位職業災害概況	42-43

CONTENTS

1. Tainan City Labor Department Administrative Organization Chart.....	1
2. Summary Analysis	2-3
3. Statistical Tables	
Table-1 Cases of Industrial Disputes.....	4-7
Table-2 General Situation of Labor Unions.....	8-9
Table-3 Status of Collective Agreement and Labor-management Committees of Enterprises.	10-11
Table-4 Counseling Service by Worker Consultation Service Centers.....	12-13
Table-5 Labor Education and Volunteer Services Status	14-15
Table-6 Welfare Units and Beneficiaries of Employee	16-17
Table-7 No. of Insured Units and People under Labor Insurance by Various Insured People.	18-21
Table-8 Foreign Workers Status	22-23
Table-9 Important Indicators Based on Manpower Survey Results	24-25
Table-10 Labor Force by Age Group	26-27
Table-11 Employed Persons by Industry	28-31
Table-12 Employed Persons by Occupation.....	32-33
Table-13 Employed Persons by Educational Attainment	34-35
Table-14 Employed Persons by Age Group	36-37
Table-15 Unemployed Persons by Educational Attainment.....	38-39
Table-16 Unemployed Persons by Age Group	40-41
Table-17 Occupational Injury Found in Designated Enterprises Filling Out Statistics Of Occupational Injury	42-43

壹、臺南市政府勞工局行政組織圖



貳、提要分析

雖然社會形態的改變，勞動的參與對經濟發展仍有舉足輕重的影響力，勞工行政工作的旨意在了了解勞工在勞動過程中發生哪些課題，如勞工團體動態，勞資關係制度，勞資爭議情況，辦理勞工教育、勞工福利及就業服務等，目的在積極地強化勞工生活福祉，使物質生活不虞匱乏，精神生活充實滿足及生活品質不斷提昇。

一、勞工團體

分為工會聯合組織、企業工會、產業工會及職業工會，民國 109 年底，本市工會數 418 家，團體會員數 366 家，會員人數 229,303 人。

- (一) 工會聯合組織：工會數 5 家，團體會員數 366 人。
- (二) 企業工會：工會數 52 家，會員人數 22,528 人。
- (三) 產業工會：工會數 15 家，會員人數 10,622 人。
- (四) 職業工會：工會數 346 家，會員人數 196,153 人。

二、勞資關係

本市民國 109 年底，勞資爭議件數計 1,699 件，爭議人數計 2,224 人，其中男性 1,189 人占 53.46%，女性 1,035 人占 46.54%；已處理解決計 1,657 件，截至當年底未解決計 42 件；爭議原因中以給付資遣費爭議 650 件最多，工資爭議 533 件次之，其他權利事項爭議 163 件再次之。

三、人力資源

(一) 勞動人口：

本市 109 年底 15 歲以上民間人口 1,631 千人，其中勞動力 1,013 千人，勞動力參與率為 62.1%；非勞動力 618 千人。勞動力人口中，就業人口計有 974 千人，男性 544 千人，女性 430 千人；失業人口 39 千人，男性 20 千人，女性 18 千人，失業率 3.8%。

(二) 勞動人口年齡分布：

本市勞動力人口年齡層分配以 35~39 歲 138 千人，占勞動力人口 13.62%最高；40~44 歲 137 千人，占勞動力人口 13.52%次高；30~34 歲 116 千人，占勞動力人口 11.45%再次之。

(三) 就業者行業分布：

本市就業人口行業以從事「服務業」為主計 488 千人，占就業人口 50.10%；「工業」420 千人占就業人口 43.12%次之；「農、林、漁、牧業」66 千人占就業人口 6.78%再次之。

(四) 就業者職業分布：

本市就業人口職業分配以從事「技藝有關工作人員、機械設備操作及勞力工」378 千人，占就業人口 38.81%最高；「服務及銷售工作人員」186 千人，占就業人口 19.10%次之；「技術員及助理專業人員」125 千人，占就業人口 12.83%再次之。

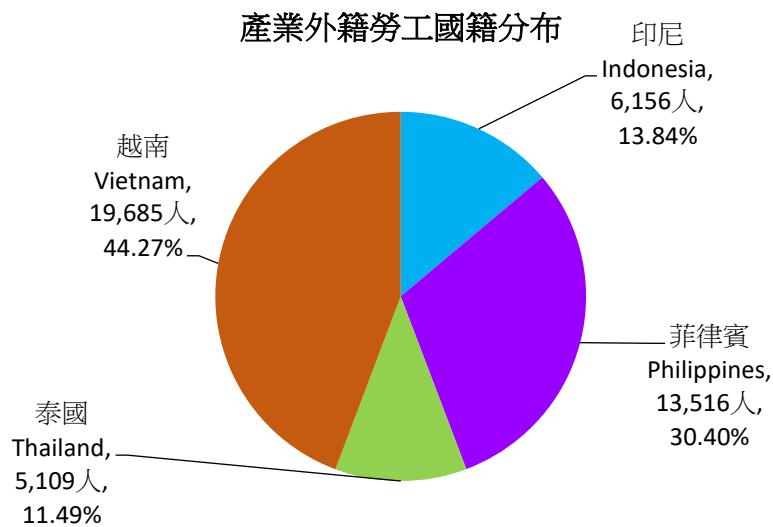
四、外籍勞工

(一) 外籍勞工人數

本市 109 年底外籍勞工人數 60,934 人較上年底 61,610 人減少 676 人、1.10%，其中產業外籍勞工人數 44,466 人，較上年底 44,585 人減少 119 人、0.27%，社福外籍勞工人數 16,468 人，較上年底 17,025 人減少 557 人、3.27%。

(二) 產業外籍勞工國籍分布

本市 109 年底產業外籍勞工國籍，以越南籍 19,685 人占 44.27%最高，菲律賓籍 13,516 人占 30.40%次之，印尼籍 6,156 人占 13.84%再次之，泰國籍 5,109 人占 11.49%最低。



(三) 社福外籍勞工國籍分布

本市 109 年底社福外籍勞工國籍，以印尼籍 12,293 人占 74.65%最高，越南籍 2,738 人占 16.63%次之，菲律賓籍 1,420 人占 8.62%再次之，泰國籍 17 人占 0.10%最低。

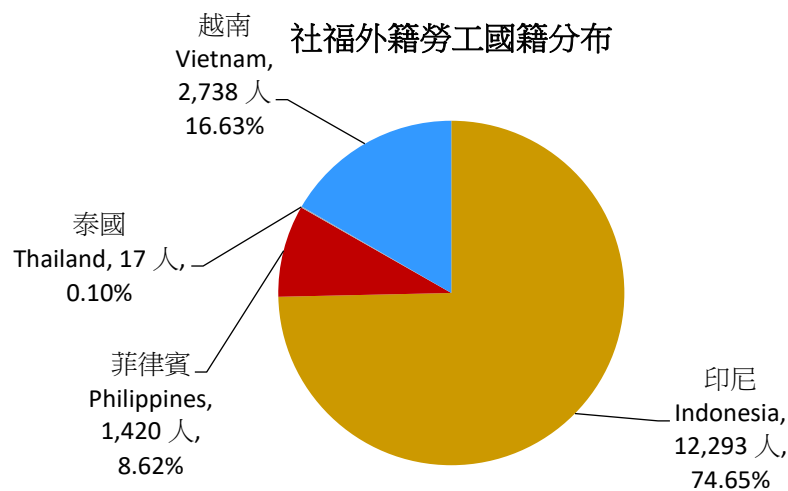


表1.勞資爭議案件

年別 Year	爭議件數(件) No. of Dispute (Cases)	爭議人數(人) Workers Involved Dispute (Workers)			主要爭議類別(件)		
		合計 Total	男 Male	女 Female	合計 Total	權利事項	
						契約 爭議 Dispute Over Labor Contracts	工資 爭議 Dispute Over Wages
民國99年 2010	1,518	2,218	1,128	1,090	1,518	65	449
民國100年 2011	1,589	2,115	1,071	1,044	1,589	53	574
民國101年 2012	1,646	2,493	1,425	1,068	1,646	62	627
民國102年 2013	1,530	3,764	1,943	1,821	1,530	61	546
民國103年 2014	1,492	3,550	1,909	1,641	1,492	55	523
民國104年 2015	1,596	2,423	1,400	1,023	1,596	63	582
民國105年 2016	1,769	2,642	1,362	1,280	1,769	68	583
民國106年 2017	1,819	2,589	1,357	1,232	1,819	89	555
民國107年 2018	1,725	2,400	1,286	1,114	1,725	71	587
民國108年 2019	1,582	2,027	1,075	952	1,582	65	552
民國109年 2020	1,699	2,224	1,189	1,035	1,698	75	533

資料來源：勞動部。

說明：1. 100年5月1日新制勞資爭議處理法，已無"協調"項目。

2. 自105年起增列休假爭議類別。

3. 107年起增列調整事項爭議類別

Table 1. Cases of Industrial Disputes

Major Type of Labor Dispute(Cases)

Rights Dispute						
給付資遣費爭議 Dispute Over Payment of Dismissal	給付退休金爭議 Dispute Over Retirement Pension Payment	勞工保險給付爭議 Dispute Over Labor Insurance Benefit Payment	職業災害補償爭議 Dispute Over Occupational Hazards Compensation	工會身分保護爭議 Dispute Over Protection of Union Identification	休假爭議 Dispute Over Vacation	其他權利事項爭議 Dispute Over Other Rights Issues
539	68	25	125	3	-	227
547	60	32	152	-	-	169
511	78	30	142	1	-	195
528	66	33	146	-	-	134
482	71	15	159	-	-	186
467	74	20	165	-	-	222
601	93	20	164	-	7	227
607	103	26	159	-	14	264
569	102	16	177	-	2	201
532	100	17	158	-	1	151
650	104	31	142	-	-	163

Source: Ministry of Labor.

表1.勞資爭議案件(續完)

年別 Year	主要爭議類別(件)					
	調整事項					
	調整工資爭議 Dispute Over Wages Adjustment	結算年資爭議 Dispute Over Work Years Settlement	調整工時爭議 Dispute Over Work Hours Adjustment	調整休假爭議 Dispute Over Leave Adjustment	調整津貼爭議 Dispute Over Allowances Adjustment	調整獎金爭議 Dispute Over Bonuses Adjustment
民國99年 2010	7	-	-	-	-	-
民國100年 2011	1	-	-	-	-	-
民國101年 2012	-	-	-	-	-	-
民國102年 2013	-	-	-	-	-	-
民國103年 2014	-	-	-	-	-	-
民國104年 2015	1	-	-	-	-	-
民國105年 2016	-	-	1	-	-	-
民國106年 2017	-	-	-	-	-	-
民國107年 2018	-	-	-	-	-	-
民國108年 2019	-	-	-	-	-	1
民國109年 2020	-	-	-	-	-	-

資料來源：勞動部。

Table 1. Cases of Industrial Disputes(Cont. End)

Major Type of Labor Dispute(Cases)			處理方式 (件) Method (Cases)			
Adjustment Dispute						
調整福利措施爭議 Dispute Over Welfare Measures Adjustment	調整管理措施爭議 Dispute Over Disciplinary Measures Adjustment	其他調整事項爭議 Dispute Over Other Adjustment Issues	協調 Conci-liation	調解 Media-tion	仲裁 Arbi-tration	截至當年底未解決件數 No. of Unresolved Cases, up to End of That Year
-	-	10	1,248	284	-	65
-	-	1	592	915	-	147
-	-	-	-	1,701	1	91
-	-	16	-	1,542	-	79
-	-	1	-	1,500	-	71
-	-	2	-	1,615	-	52
-	-	5	-	1,737	-	84
-	-	2	-	1,848	1	54
-	-	-	-	1,723	1	55
1	2	2	-	1,580	1	56
-	1	-	-	1,709	4	42

Source:Ministry of Labor.

表2.勞工團體概況

單位：家、人

年 底 別 End of Year	總計 Grand Total			總工會			
	工會數 Unions	團體會員數 Institutional Members	會員人數 Personal Members	General Federations of Unions		團體會員數 Institutional Members	
民國99年 2010	376	367	210,515	4		367	
民國100年 2011	394	380	217,368	-	-	1	-
民國101年 2012	400	377	226,484	-	-	-	-
民國102年 2013	399	374	225,925	-	-	-	-
民國103年 2014	405	374	224,471	-	-	-	-
民國104年 2015	407	374	225,941	-	-	-	-
民國105年 2016	414	373	228,153	-	-	-	-
民國106年 2017	414	371	228,141	-	-	-	-
民國107年 2018	414	369	230,832	-	-	-	-
民國108年 2019	415	368	229,508	-	-	-	-
年 底 別 End of Year	總計 Grand Total			工會 Federations			
	工會數 Unions	團體會員數 Institutional Members	會員人數 Personal Members	企業及產業 Corporate and Institutional		職業 Profession	團體會員數 Institutional Members
民國109年 2020	418	366	229,303	-	-	-	-

資料來源：勞動部。

說明：一、101年新增加臺南市教育產業工會及臺南市臺灣糖業股份有限公司臺南產業工會，故產業工會項下101年數字變化大。

二、103年勞動部鼓勵民間籌組產企業工會，依規定工會人數最低30人，故產業工會數大幅增加，會員數小幅增加。

三、109年起按工會法分類標準修訂本表橫列統計項目。

Table 2. General Situation of Labor Unions

Unit: Establishments, Persons

工會聯合會 Federations of Unions				產業工會 Industrial Unions		職業工會 Craft Unions	
產業 Industry	團體會員數 Institutional Members	職業 Craft	團體會員數 Institutional Members	工會數 Unions	會員人數 Personal Members	工會數 Unions	會員人數 Personal Members
4	380	57	23,614	1	34	331	193,720
5	377	53	22,966	3	8,458	339	195,060
5	374	52	23,958	4	9,311	338	192,656
5	374	52	21,462	10	9,991	338	193,018
5	374	53	21,600	11	10,124	338	194,217
5	373	52	22,394	14	10,360	343	195,399
5	371	52	23,308	15	10,585	342	194,248
5	369	52	23,414	15	11,215	342	196,203
5	368	53	23,482	15	11,310	342	194,716
聯合組織 of Labor Unions		企業工會 Corporate Union		產業工會 Industrial Unions		職業工會 Craft Unions	
綜合性 Others	團體會員數 Institutional Members	工會數 Unions	會員人數 Personal Members	工會數 Unions	會員人數 Personal Members	工會數 Unions	會員人數 Personal Members

Source: Ministry of Labor.

表3.事業單位團體協約及勞資會議現況

年底別 End of Year	團體協約(份) Collective Agreement(Cases)			
	合計 Total		產業 Industrial Unions	
	公營 Public sector	民營 Private sector	公營 Public sector	民營 Private sector
民國99年 2010	-	4	-	3
民國100年 2011	12		11	-
民國101年 2012	19		18	-
民國102年 2013	22		21	-
民國103年 2014	24		23	-
民國104年 2015	27		25	1
民國105年 2016	37		35	1
民國106年 2017	38		36	1
民國107年 2018	38		36	1
民國108年 2019	47		45	1
民國109年 2020	53		51	1

資料來源：勞動部。

Table 3. Status of Collective Agreement and Labor-management Committees of Enterprises

職業 Craft Unions		勞資會議(家) Labor-management Committees(Establishments)		
		合計 Total	公營 Public sector	民營 Private sector
公營 Public sector	民營 Private sector			
-	1	1,846	40	1,806
1	-	2,378	40	2,338
1	-	2,791	40	2,751
1	-	3,220	40	3,180
1	-	3,889	40	3,849
1	-	4,699	42	4,657
1	-	5,537	44	5,493
1	-	6,628	46	6,582
1	-	8,447	71	8,376
1	-	9,976	94	9,882
1	-	11,688	118	11,570

Source:Ministry of Labor.

表4.勞工服務中心服務概況

單位：件

年 別 Year	總計 Grand Total	按服務性質分Counseling Service by Status						工資 Wage
		解釋法令疑義 Interpretation of Laws and Regulations	申訴 Grievances	轉介 Referrals	建議 Advices	批評 Comments	其他 Others	
民國99年 2010	7,210	5,127	594	1,328	10	2	149	449
民國100年 2011	10,914	10,246	271	363	10	4	20	590
民國101年 2012	15,128	13,372	120	675	23	3	935	1,215
民國102年 2013	12,086	11,927	25	54	1	-	79	1,016
民國103年 2014	11,475	11,462	11	-	-	-	2	758
民國104年 2015	13,844	13,815	4	16	-	-	9	965
民國105年 2016	15,802	15,722	4	54	7	-	15	1,931
民國106年 2017	14,776	14,594	30	93	9	-	50	1,345
民國107年 2018	19,539	17,197	225	1,192	63	5	857	1,975
民國108年 2019	19,244	18,333	20	716	13	-	162	1,743
民國109年 2020	18,290	17,357	202	371	14	12	334	1,305

資料來源：勞動部。

說 明：每一案件容有二項以上諮詢種類。

Table 4. Counseling Service by Worker Consultation Service Centers

Unit:Cases

按服務類別分 Labor Service by Various Types									
工時 Working Hours	僱用 管理 Employment Management	性別工 作平等 Gender Equality in Employment	職業安 全衛生 Safety and Health	勞動 保險 Labor Insurance	勞動 福祉 Labor Welfare	就 業 與職訓 Employment and Vocational Training	外勞 問題 Foreign Labor Issues	勞動 關係 Labor Management Relation	綜合 問題 General Issues
694	2,877	273	171	3,462	413	613	291	549	73
1,203	3,065	458	545	4,074	563	689	355	858	193
2,031	3,615	831	645	4,507	969	631	549	955	350
1,754	4,355	776	635	1,038	518	311	436	874	373
1,516	4,319	1,211	558	857	576	195	373	557	555
2,369	4,104	2,162	734	795	926	282	419	586	502
3,405	3,525	1,192	841	842	1,590	519	585	821	551
2,582	5,265	815	1,248	849	413	481	723	776	280
3,870	6,022	1,225	2,412	1,645	226	986	939	1,347	662
3,159	6,434	1,023	2,581	1,932	209	1,278	1,432	1,267	313
3,101	5,291	979	2,156	1,698	212	806	1,477	1,355	796

Source:Ministry of Labor.

表5.勞工教育及志願服務概況

年 別 Year	勞工教育		Labor Education	
	提撥勞工教育經費 (新臺幣千元) Appropriation for Worker Education (NT\$1,000)	班數 (班) No. of Classes (Classes)	勞工刊物(種) Publications(Kinds)	
			雜誌型 Magazine	報紙型 Newspaper
民國98年 2009	8,564	222	-	-
民國99年 2010	18,043	286	-	-
民國100年 2011	12,948	248	-	-
民國101年 2012	7,200	183	-	-
民國102年 2013	5,760	145	-	-
民國103年 2014	5,760	163	-	-
民國104年 2015	5,760	147	-	-
民國105年 2016	4,800	146	-	-
民國106年 2017	4,800	140	-	-
民國107年 2018	4,800	139	-	-
民國108年 2019	4,800	128	-	-
民國109年 2020	4,800	105	-	-

資料來源：勞動部。

Table5. Labor Education and Volunteer Services Status

志願服務性團體					Volunteer Services Groups				
隊數 (隊) No. of Teams (Teams)	人數 (人) No. of Persons (Persons)	服務總時數 (小時) Servicing Hours (Hours)	服務總人次 (人次) Servicing Person-Times (Person-Times)	訓練總時數 (小時) Training Hours (Hours)					
9	310	17,616	20,390	5,008					
9	341	18,097	20,594	6,683					
2	280	11,407	14,366	3,110					
5	308	11,494	14,074	3,578					
3	309	16,781	24,269	6,162					
2	345	18,530	21,452	7,008					
3	380	15,268	36,556	6,966					
3	388	17,298	24,930	2,612					
3	393	18,578	26,336	10,152					
3	413	19,510	26,346	7,650					
3	455	20,928	29,352	1,656					
3	464	23,361	25,699	3,066					

Source:Ministry of Labor.

表6.職工福利概況

單位：家、人、新臺幣元

年 別 Year	已設立單位數（年底） Welfare Units Established (End of Year)			
	合計 Total	事業單位 Enterprise Units	工會 Labor Unions	合計 Total
民國99年 2010	1,458	1,437	21	11
民國100年 2011	1,465	1,444	21	12
民國101年 2012	1,472	1,451	21	8
民國102年 2013	1,478	1,457	21	9
民國103年 2014	1,486	1,465	21	10
民國104年 2015	1,457	1,436	21	11
民國105年 2016	1,513	1,492	21	25
民國106年 2017	1,534	1,513	21	25
民國107年 2018	1,568	1,547	21	36
民國108年 2019	1,623	1,602	21	52
民國109年 2020	1,632	1,612	20	15

資料來源：勞動部。

Table 6. Summary of Employee Welfare

Unit : Establishments, Persons, NT\$

新設立 New Establishment			
單位數 Welfare Units		職工福利金 提撥金額 Appropriation for Employee Welfare Fund	職工福利金 受益人數 Beneficiaries
事業單位 Enterprise Units	工會 Labor Unions		
11	-	16,897,448	5,543
12	-	7,449,925	1,367
8	-	7,786,286	914
9	-	4,501,202	2,101
10	-	6,133,000	1,308
11	-	10,600,000	1,944
25	-	12,295,000	3,377
25	-	15,491,000	7,005
36	-	37,707,000	12,208
52	-	26,929,000	9,544
15	-	4,978,000	2,030

Source: Ministry of Labor.

表7.勞工保險各類投保單位數及人數

單位：家、人

年底別 End of Year	投保 單位數 No. of Units Insured	投保人數 No. of People Insured			產業勞工及交通公用事業之員工 Industrial Workers	
		合計 Total	男 Male	女 Female	單位數 Units	人數 Persons
民國99年 2010	33,947	679,576	344,448	335,128	10,916	243,923
民國100年 2011	35,000	711,584	359,434	352,150	11,256	255,806
民國101年 2012	35,337	709,058	357,996	351,062	11,455	259,702
民國102年 2013	35,920	714,362	359,360	355,002	11,754	266,320
民國103年 2014	36,628	731,837	367,506	364,331	12,061	277,915
民國104年 2015	37,400	744,887	374,212	370,675	12,385	283,050
民國105年 2016	38,139	758,371	381,859	376,512	12,626	292,280
民國106年 2017	38,849	760,496	383,248	377,248	12,897	291,794
民國107年 2018	39,616	763,043	385,833	377,210	13,217	292,261
民國108年 2019	40,276	764,877	385,848	379,029	13,552	292,617
民國109年 2020	41,069	769,667	386,918	382,751	13,797	291,930

資料來源：勞動部。

**Table 7. No. of Insured Units and People under Labor Insurance
by Various Insured People**

Units: Establishments, Persons

公司、行號之員工 Workers of Commercial Firms and Shops		新聞、文化、公益及合作事業之員工 Employees in Journalistic, Cultural, Non-profit Organizations and Cooperative Enterprises		政府機關、公、私立學校之員工 Employees in Government Agencies and Schools	
單位數 Units	人數 Persons	單位數 Units	人數 Persons	單位數 Units	人數 Persons
18,044	135,818	767	16,092	653	22,768
18,614	143,372	765	16,657	671	28,189
18,678	143,320	773	17,070	683	26,929
18,893	145,039	770	17,419	680	27,607
19,212	149,947	778	17,316	675	27,587
19,586	153,943	779	17,814	681	29,806
19,977	159,722	799	17,948	680	29,332
20,336	165,292	806	18,769	663	30,395
20,646	168,227	838	19,038	661	31,055
20,850	169,832	885	20,216	663	32,543
21,255	171,431	952	21,510	667	32,477

Source: Ministry of Labor.

表7.勞工保險各類投保單位數及人數(續完)

單位：家、人

年底別 End of Year	受僱從事漁業生產之勞動者 Workers Employed in Fishing Production		職業訓練機構接受訓練者 People Receiving Training in Vocational Training Organizations	
	單位數 Units	人數 Persons	單位數 Units	人數 Persons
民國99年 2010	5	9	33	732
民國100年 2011	4	12	18	779
民國101年 2012	10	26	14	644
民國102年 2013	20	48	12	636
民國103年 2014	27	63	13	1,010
民國104年 2015	23	49	14	936
民國105年 2016	27	58	12	874
民國106年 2017	34	72	19	1,066
民國107年 2018	31	72	17	906
民國108年 2019	41	109	15	960
民國109年 2020	50	130	15	987

資料來源：勞動部。

Table 7. No. of Insured Units and People under Labor Insurance
by Various Insured People(Cont. End)

Units: Establishments, Persons

職業勞工 Craft workers		漁會之甲類會員 Class A Members of Fishermen's Association		自願投保者 Voluntary Insured People	
單位數 Units	人數 Persons	單位數 Units	人數 Persons	單位數 Units	人數 Persons
302	177,816	2	58,080	3,225	24,338
317	180,027	2	61,402	3,353	25,340
320	172,707	2	62,842	3,402	25,818
320	166,152	2	64,039	3,469	27,102
322	164,239	2	65,448	3,538	28,312
323	163,633	2	66,507	3,607	29,149
326	160,599	2	66,912	3,690	30,646
324	154,906	2	66,461	3,768	31,741
324	153,091	2	65,459	3,880	32,934
324	150,175	2	64,365	3,944	34,060
329	151,534	2	64,701	4,002	34,967

Source: Ministry of Labor.

表8.外籍勞工概況

單位：人

年底別 End of Year	總計 Grand Total	產業外籍勞工人數 No. of Foreign Workers in Productive Industries					
		合計 Total	印尼 Indonesia	菲律賓 Philippines	泰國 Thailand	越南 Vietnam	其他 Others
民國99年 2010	24,838	14,248	1,435	3,249	5,983	3,581	-
民國100年 2011	31,120	19,506	2,051	5,305	6,973	5,177	-
民國101年 2012	34,085	21,870	2,802	6,573	6,430	6,065	-
民國102年 2013	39,127	26,234	4,133	7,676	5,471	8,954	-
民國103年 2014	48,455	34,681	5,006	12,489	5,107	12,079	-
民國104年 2015	52,479	38,087	5,498	13,116	4,903	14,570	-
民國105年 2016	55,718	40,363	5,591	14,246	5,056	15,470	-
民國106年 2017	58,564	42,246	5,703	13,963	5,245	17,335	-
民國107年 2018	61,042	44,240	6,128	13,945	5,335	18,832	-
民國108年 2019	61,610	44,585	6,538	13,978	5,357	18,712	-
民國109年 2020	60,934	44,466	6,156	13,516	5,109	19,685	-

資料來源：勞動部。

Table 8. Foreign Workers Status

Unit : Persons

社福外籍勞工人數 No. of Foreign Workers in Social Welfare					
合計 Total	印尼 Indonesia	菲律賓 Philippines	泰國 Thailand	越南 Vietnam	其他 Others
10,590	7,608	897	46	2,039	-
11,614	8,680	894	27	2,013	-
12,215	9,491	877	26	1,821	-
12,893	10,270	839	24	1,760	-
13,774	10,894	1,046	22	1,812	-
14,392	11,383	1,193	22	1,794	-
15,355	11,815	1,445	23	2,072	-
16,318	12,377	1,505	27	2,409	-
16,802	12,671	1,534	17	2,580	-
17,025	12,954	1,491	15	2,565	-
16,468	12,293	1,420	17	2,738	-

Source:Ministry of Labor.

表9.人力資源調查重要結果指標

單位：千人、%

年別 Year	總人口 Total Population	十五歲以上民間人口 Civilian Population Aged 15 Years & Over			勞動力 Labor Force					
		總計 Grand Total	男 Male	女 Female	合計 Total			就業 Employed		
					計 Sub-total	男 Male	女 Female	計 Sub-total	男 Male	女 Female
民國99年 2010	1,875	1,571	776	795	933	524	409	885	493	391
民國100年 2011	1,875	1,581	778	802	938	529	409	897	502	395
民國101年 2012	1,879	1,591	782	809	953	536	418	913	511	402
民國102年 2013	1,883	1,602	788	814	965	535	431	924	512	413
民國103年 2014	1,883	1,608	790	818	972	538	434	932	515	418
民國104年 2015	1,885	1,616	794	822	986	548	438	948	525	423
民國105年 2016	1,885	1,624	798	826	996	553	442	957	530	427
民國106年 2017	1,886	1,630	800	830	1,002	554	448	963	532	432
民國107年 2018	1,885	1,631	801	830	1,018	562	456	980	540	440
民國108年 2019	1,882	1,631	801	831	1,030	571	459	991	551	441
民國109年 2020	1,878	1,631	800	831	1,013	565	448	974	544	430

資料來源：行政院主計總處「人力資源調查統計年報」。

說明：本表數字係採用資訊系統處理，故總數與細數之合計數容或未能相符。

Table 9. Important Indicators for Manpower Survey Results

Unit : Thousand Persons, %

失業 Unemployed			非勞動力 Not in Labor Force			勞動力參與率 Labor Force Participation Rate			失業率 Unemployment Rate		
計 Sub-total	男 Male	女 Female	合計 Total	男 Male	女 Female	合計 Total	男 Male	女 Female	合計 Total	男 Male	女 Female
48	31	17	638	252	386	59.4	67.5	51.4	5.1	5.9	4.2
40	26	14	643	250	393	59.3	67.9	51.0	4.3	5.0	3.4
40	25	16	637	246	391	59.9	68.5	51.6	4.2	4.6	3.8
41	23	18	637	253	383	60.3	67.8	52.9	4.2	4.3	4.2
39	23	17	636	252	383	60.5	68.1	53.1	4.1	4.3	3.8
38	23	15	630	246	384	61.0	69.0	53.3	3.8	4.1	3.5
39	24	15	629	245	384	61.3	69.4	53.5	3.9	4.3	3.5
38	22	16	628	246	382	61.5	69.2	54.0	3.8	4.0	3.6
38	22	16	613	239	374	62.4	70.2	54.9	3.8	3.9	3.6
38	20	18	602	229	372	63.1	71.3	55.2	3.7	3.6	3.9
39	20	18	618	235	383	62.1	70.6	53.9	3.8	3.6	4.1

Source: Yearbook of Manpower Survey Statistics.

表10.勞動力之年齡分配

單位：千人

年別 Year	總計 Grand Total	15~19歲 15~19 Years	20~24歲 20~24 Years	25~29歲 25~29 Years	30~34歲 30~34 Years	35~39歲 35~39 Years
民國99年 2010	933	10	61	135	138	119
民國100年 2011	938	10	61	129	140	117
民國101年 2012	953	10	66	126	141	122
民國102年 2013	965	10	64	123	143	125
民國103年 2014	972	9	63	119	141	129
民國104年 2015	986	11	65	116	140	136
民國105年 2016	996	11	67	115	133	139
民國106年 2017	1,002	11	69	114	126	142
民國107年 2018	1,018	9	71	114	124	142
民國108年 2019	1,030	11	71	114	121	145
民國109年 2020	1,013	10	69	112	116	138

資料來源：行政院主計總處「人力資源調查統計年報」。

說明：本表數字係採用資訊系統處理，故總數與細數之合計數容或未能相符。

Table 10. Labor Force by Age Group

Unit : Thousand Persons

40~44歲 40~44 Years	45~49歲 45~49 Years	50~54歲 50~54 Years	55~59歲 55~59 Years	60~64歲 60~64 Years	65歲以上 65 Years & Over
124	124	102	68	28	25
122	122	102	72	34	29
122	119	104	75	40	29
121	120	108	78	42	32
118	119	112	79	48	34
118	119	113	85	51	33
121	119	113	89	54	34
123	120	112	92	57	35
128	121	116	95	61	38
132	120	114	97	66	39
137	113	110	99	66	42

Source: Yearbook of Manpower Survey Statistics.

表11.就業者之行業

單位：千人

年別 Year	總計 Grand Total	農、林、漁、牧業 Agriculture, Forestry, Fishing and Animal Husbandry	工業		
			合計 Total	礦業及土石 採取業 Mining & Quarrying	製造業 Manufacturing
民國99年 2010	885	51	374	-	308
民國100年 2011	897	57	387	0	320
民國101年 2012	913	60	393	0	324
民國102年 2013	924	65	388	0	317
民國103年 2014	932	69	394	0	323
民國104年 2015	948	67	402	0	326
民國105年 2016	957	69	402	0	323
民國106年 2017	963	68	402	0	320
民國107年 2018	980	71	403	0	322
民國108年 2019	991	69	412	0	333
民國109年 2020	974	66	420	0	338

資料來源：行政院主計總處「人力資源調查統計年報」。

說明：1.本表數字係採用資訊系統處理，故總數與細數之合計數容或未能相符。

2.表內數字及項目名稱，106年起按中華民國第10次修訂之行業標準分類統計。

Table 11. Employed Persons by Industry

Unit : Thousand Persons

Goods-producing Industries			服務業 Services-producing Industries		
電力及燃氣供應業 Electricity and Gas Supply	用水供應及 污染整治業 Water Supply and Remediation Activities	營造工程業 Construction	合計 Total	批發及 零售業 Wholesale and Retail Trade	運輸及 倉儲業 Transportation and Storage
1	5	58	463	123	22
2	5	60	453	124	22
2	7	61	460	126	22
2	7	63	472	135	22
2	5	63	470	138	23
1	6	68	480	139	21
1	7	71	485	142	22
1	6	75	494	144	23
1	6	75	505	146	24
1	6	72	510	149	24
1	6	74	488	136	26

Source: Yearbook of Manpower Survey Statistics.

表 11. 就業者之行業(續完)

單位：千人

年別 Year	服務業				
	住宿及 餐飲業 Accommodation and Food Service Activities	出版、影音製作、 傳播及資通訊服務 業 Information and Communication	金融及 保險業 Finance and Insurance Activities	不動產業 Real Estate Activities	專業、科學及 技術服務業 Professional, Scientific and Technical Activities
民國99年 2010	69	11	25	5	20
民國100年 2011	69	10	24	4	20
民國101年 2012	70	11	23	4	22
民國102年 2013	68	11	24	4	21
民國103年 2014	68	10	21	5	20
民國104年 2015	76	9	23	5	19
民國105年 2016	77	9	24	6	17
民國106年 2017	72	10	23	6	20
民國107年 2018	74	10	26	4	21
民國108年 2019	75	10	28	6	20
民國109年 2020	69	11	25	6	21

資料來源：行政院主計總處「人力資源調查統計年報」。

說明：1.本表數字係採用資訊系統處理，故總數與細數之合計數容或未能相符。

2.表內數字及項目名稱，106年起按中華民國第10次修訂之行業標準分類統計。

Table 11. Employed Persons by Industry(Cont. End)

Unit : Thousand Persons

Services-producing Industries					
支援服務業 Support Service Activities	公共行政及國防； 強制性社會安全 Public Administration and Defence; Compulsory Social Security	教育業 Education	醫療保健及 社會工作服務業 Human Health and Social Work Activities	藝術、娛樂及 休閒服務業 Arts, Entertainment and Recreation	其他服務業 Other Service Activities
15	30	56	35	7	44
16	26	53	34	8	43
18	27	53	34	8	42
17	30	53	36	8	43
17	27	50	37	7	47
19	29	50	35	9	46
18	29	51	36	9	44
22	29	47	39	8	49
21	29	51	39	8	51
21	29	52	38	9	48
22	27	53	37	9	47

Source: Yearbook of Manpower Survey Statistics.

表12.就業者之職業

單位：千人

年別 Year	總計 Grand Total	民意代表、主管及 經理人員 Legislators, Senior Officials & Managers	專業人員 Professionals	技術員及 助理專業人員 Technicians & Associate Professionals
民國99年 2010	885	30	82	135
民國100年 2011	897	28	93	136
民國101年 2012	913	29	94	135
民國102年 2013	924	25	93	129
民國103年 2014	932	22	92	125
民國104年 2015	948	22	92	126
民國105年 2016	957	20	91	125
民國106年 2017	963	20	98	127
民國107年 2018	980	19	99	127
民國108年 2019	991	18	98	130
民國109年 2020	974	19	108	125

資料來源：行政院主計總處「人力資源調查統計年報」。

說明：本表數字係採用資訊系統處理，故總數與細數之合計數容或未能相符。

Table 12. Employed Persons by Occupation

Unit : Thousand Persons

事務支援人員 Clerical Support Workers	服務及銷售工作人員 Service & Sales Workers	農、林、漁、牧業生產人員 Skilled Agricultural, Forestry and Fishery Workers	技藝有關工作人員、 機械設備操作及勞力工 Craft & Machine Operation Related Workers
93	170	50	325
91	177	53	319
91	178	56	331
98	181	61	337
101	185	64	344
102	196	61	349
100	202	63	356
96	199	61	363
100	204	64	367
102	202	63	377
97	186	61	378

Source: Yearbook of Manpower Survey Statistics.

表13.就業者之教育程度

單位：千人

年別 Year	總計 Grand Total	不識字及自修 Illiterate & Self-educated	國小 Primary School
民國99年 2010	885	6	104
年別 Year	總計 Grand Total	國小及以下 Primary School & Below	國中 Junior High School
民國100年 2011	897	113	125
民國101年 2012	913	109	123
民國102年 2013	924	106	123
民國103年 2014	932	103	124
民國104年 2015	948	101	124
民國105年 2016	957	98	123
民國106年 2017	963	97	123
民國107年 2018	980	95	123
民國108年 2019	991	100	119
年別 Year	總計 Grand Total	國小及以下 Primary School & Below	國中 Junior High School
民國109年 2020	974	105	109



資料來源：行政院主計總處「人力資源調查統計年報」。

說明：一、本表數字係採用資訊系統處理，故總數與細數之合計數容或未能相符。

二、109年起依據行政院主計總處「人力資源調查統計年報」教育程度分類標準修訂本表橫列統計項目。

Table 13. Employed Persons by Educational Attainment

Unit : Thousand Persons

 國中 Junior High School	高中 Senior High School	高職 Vocational School	專科 Junior College	大學以上 University & Graduate School
129	78	218	140	209
高中 Senior High School	高職 Vocational School	專科 Junior College	大學 University	研究所 Graduate School
79	217	137	185	41
82	217	138	198	46
82	221	140	203	49
85	224	137	209	51
86	228	135	221	53
88	228	139	226	54
88	225	140	236	55
85	230	142	243	60
87	230	138	252	65
 高級中等（高中、高職） Senior high school (regular & vocational)	專科 Junior College	大學 University	研究所 Graduate School	
309	128	244	79	

Source: Yearbook of Manpower Survey Statistics.

表14.就業者之年齡分配

單位：千人

年別 Year	總計 Grand Total	15~19歲 15~19 Years	20~24歲 20~24 Years	25~29歲 25~29 Years	30~34歲 30~34 Years
民國99年 2010	885	9	52	124	131
民國100年 2011	897	9	53	120	134
民國101年 2012	913	9	57	117	135
民國102年 2013	924	9	55	115	137
民國103年 2014	932	8	54	112	136
民國104年 2015	948	9	57	109	134
民國105年 2016	957	9	58	108	129
民國106年 2017	963	10	58	107	122
民國107年 2018	980	8	62	107	119
民國108年 2019	991	10	62	107	118
民國109年 2020	974	9	60	105	113

資料來源：行政院主計總處「人力資源調查統計年報」。

說明：本表數字係採用資訊系統處理，故總數與細數之合計數容或未能相符。

Table 14. Employed Persons by Age Group

Unit : Thousand Persons

35~39歲 35~39 Years	40~44歲 40~44 Years	45~49歲 45~49 Years	50~54歲 50~54 Years	55~59歲 55~59 Years	60~64歲 60~64 Years	65歲以上 65 Years & Over
115	119	119	99	65	28	25
114	119	118	99	70	33	29
118	118	116	101	73	40	29
121	117	116	106	76	42	32
125	115	116	109	77	46	34
132	115	117	109	82	51	33
135	117	117	110	87	53	34
138	121	117	110	90	55	35
138	125	117	112	94	59	38
138	128	118	110	95	65	39
135	132	111	106	96	64	42

Source: Yearbook of Manpower Survey Statistics.

表15.失業者之教育程度

單位：千人

年別 Year	總計 Grand total	不識字及自修 Illiterate & Self-educated	國小 Primary School
民國99年 2010	48	-	4
年別 Year	總計 Grand Total	國小及以下 Primary School & Below	國中 Junior High School
民國100年 2011	40	3	6
民國101年 2012	40	3	6
民國102年 2013	41	3	5
民國103年 2014	39	3	5
民國104年 2015	38	3	5
民國105年 2016	39	3	4
民國106年 2017	38	2	5
民國107年 2018	38	4	4
民國108年 2019	38	3	3
年別 Year	總計 Grand Total	國小及以下 Primary School & Below	國中 Junior High School
民國109年 2020	39	3	3


資料來源：行政院主計總處「人力資源調查統計年報」。

說明：一、本表數字係採用資訊系統處理，故總數與細數之合計數容或未能相符。

二、109年起依據行政院主計總處「人力資源調查統計年報」教育程度分類標準修訂本表橫列統計項目。

Table 15. Unemployed Persons by Educational Attainment

Unit : Thousand Persons

國中 Junior High School	高中 Senior High School	高職 Vocational School	專科 Junior College	大學以上 University & Graduate School
8	4	13	6	13
高中 Senior High School	高職 Vocational School	專科 Junior College	大學 University	研究所 Graduate School
4	10	5	11	2
4	10	4	12	2
3	11	4	13	2
4	9	5	12	2
3	10	5	10	2
4	10	4	13	1
4	9	3	13	2
4	7	4	13	2
3	10	4	13	3
 高級中等（高中、高職） Senior high school (regular & vocational)	專科 Junior College	大學 University	研究所 Graduate School	
13	4	13	3	

Source: Yearbook of Manpower Survey Statistics.

表16.失業者之年齡分配

單位：千人

年別 Year	總計 Grand Total	15~19歲 15~19 Years	20~24歲 20~24 Years	25~29歲 25~29 Years	30~34歲 30~34 Years	35~39歲 35~39 Years
民國99年 2010	48	1	9	11	7	4
民國100年 2011	40	1	8	10	6	3
民國101年 2012	40	1	9	9	6	4
民國102年 2013	41	1	9	8	6	4
民國103年 2014	39	1	9	7	6	4
民國104年 2015	38	1	9	7	5	4
民國105年 2016	39	2	10	7	5	4
民國106年 2017	38	2	11	7	4	4
民國107年 2018	38	-	9	7	4	4
民國108年 2019	38	1	8	7	3	7
民國109年 2020	39	1	8	7	3	4

資料來源：行政院主計總處「人力資源調查統計年報」。

說明：本表數字係採用資訊系統處理，故總數與細數之合計數容或未能相符。

Table 16. Unemployed Persons by Age Group

Unit : Thousand Persons

40~44歲 40~44 Years	45~49歲 45~49 Years	50~54歲 50~54 Years	55~59歲 55~59 Years	60~64歲 60~64 Years	65歲以上 65 Years & Over
6	5	3	2	-	-
3	4	3	2	1	-
3	3	3	2	1	-
4	4	1	2	-	-
3	4	3	2	1	-
3	2	3	2	1	-
4	2	3	2	1	-
3	3	2	2	2	-
3	4	3	1	2	-
3	3	4	2	1	-
5	2	3	3	2	0

Source: Yearbook of Manpower Survey Statistics.

表17.經指定填報職業災害統計之事業單位職業災害概況

單位：家、人、人次、日、時

年別 Year	陳報事業 單位數 Reporting Enterprises	僱用勞工數 No. of Employees	總工作日數 No. of Total Workdays	總經歷工時 Total man-hours	失 能	
					合計 Total	死亡 Death
民國99年 2010	996	160,670	41,655,038	341,817,424	970	4
民國100年 2011	1,020	170,423	44,025,902	359,901,933	987	9
民國101年 2012	1,034	177,440	46,043,482	376,787,427	923	9
民國102年 2013	1,067	180,736	46,432,281	380,250,972	911	5
民國103年 2014	1,066	183,355	46,963,289	385,318,150	1,004	3
民國104年 2015	1,077	205,222	51,803,851	422,912,501	992	5
民國105年 2016	1,140	233,908	55,877,913	451,834,144	846	7
民國106年 2017	1,403	269,198	64,717,926	520,881,586	802	11
民國107年 2018	1,432	269,674	65,294,746	526,798,401	928	6
民國108年 2019	1,472	271,300	66,071,541	532,893,798	815	2
民國109年 2020	1,429	268,497	64,084,583	519,276,078	902	6

資料來源：勞動部。

說明：1.陳報事業單位數及僱用勞工數各年資料為年平均値。

2.失能傷害頻率(人次/百萬工時)=失能傷害次數/總經歷工時*1,000,000。

3.失能傷害嚴重率(日/百萬工時)=總損失工作日數/總經歷工時*1,000,000。

Table 17. Occupational Injury Found in Designated Enterprises Filling Out Statistics of Occupational Injury

Unit: Establishments, Persons, Person-Times, Days, Time

傷害次數 Times of Disability Injury			失能傷害頻率 Disabling Frequency Rate	總損失工作日數 No. of Total Lost Workdays	失能傷害嚴重率 Disabling Severity Rate
永久全失能 Permanent Total Disability	永久部分失能 Permanent Partial Disability	暫時全失能 Temporary Total Disability			
1	25	940	2.84	64,781	189
1	30	947	2.74	88,450	245
2	32	880	2.45	104,971	278
2	30	874	2.40	67,480	177
2	25	974	2.61	52,185	135
1	38	948	2.34	70,511	166
1	20	818	1.87	64,895	143
-	14	777	1.53	88,079	169
-	21	901	1.76	53,615	101
1	16	796	1.52	35,232	66
-	25	871	1.73	61,341	118

Source: Ministry of Labor.