

臺南市政府身心障礙福利簡介

福利服務名稱：

身心障礙者居家生活照顧服務

服務
內容

1. 基本身體清潔
2. 基本日常照顧
3. 測量生命徵象
4. 協助餵食或灌食
5. 餐食照顧
6. 協助沐浴及洗頭
7. 足部照護
8. 到宅沐浴車服務
9. 翻身拍背
10. 肢體關節活動
11. 協助上(下)樓梯
12. 陪同外出、就醫
13. 家務服務
14. 代購、代領或代送服務
15. 協助執行輔助性醫療
16. 安全看視
17. 陪伴服務
18. 巡視服務

服務
對象

- 設籍或實際居住本市，領有身心障礙手冊或證明，並符合下列條件者：
1. 49歲以下失能身心障礙者，未接受機構收容安置、未聘僱看護(傭)、未領有政府提供之特別照顧津貼或其他津貼補助者。
 2. 經本局所派之評估人員到宅以「照顧管理評估量表」評估結果有長照需求者，依長照需求等級予以補助。

申請
方式

- 電洽或檢附下列文件向戶籍所在地之區公所提出申請：
1. 申請書
 2. 國民身分證正、反面影本
 3. 身心障礙手冊(證明)正、反面影本
 4. 失智症 CDR 評估診斷書(非失智症者免付)
 5. 其他必要之相關文件。(低收入戶、中低收入戶證明)

洽詢
電話

- 一、各區區公所
- 二、臺南市政府社會局身心障礙福利科
06-2991111#8616(永華市政中心) 盧小姐

臺南市政府身心障礙福利簡介

福利服務名稱：

身心障礙者居家生活照顧服務

服務
照片



居家生活照顧-居服員協助備餐



居家生活照顧-
居服員協助環境整理



居家生活照顧-
居服員協助關節活動

臺南市政府身心障礙福利簡介

福利服務名稱：

身心障礙者營養餐飲服務

服務
內容

由本局補助民間單位與公所，於每週一至週五（或週六），提供身心障礙者午餐 1 餐之營養餐食並送至服務對象家中食用。

服務
對象

本計畫服務對象為未滿 65 歲，實際居住本市且領有身心障礙手冊或身心障礙證明，且未接受日間照顧或住宿式照顧服務，符合下列規定之一者：

1. 經社工人員評估符合長照評估量表(以下簡稱 CMS)，但已由照顧服務管理中心提供居家服務代購餐食者，不予提供服務。
2. 設籍且實際居住本市者，經本局社工員實地評估，為獨居且無備餐能力有送餐需求者。

申請
方式

請洽各戶籍所在地區公所提出申請，經本局評估核可後，由本局委託送餐單位提供週一至週五(六)午餐，提供送餐到家服務。服務使用者每年應定期接受本局複評，以利掌握服務使用者現況；若經複評不符合資格者，應予以停止補助。

洽詢
電話

1. 請逕洽各區公所申請。
2. 臺南市政府社會局身心障礙福利科：
(06)299-1111 #8541 顏小姐。

臺南市政府身心障礙福利簡介

福利服務名稱：
身心障礙者營養餐飲服務

服務
照片



志工大哥將熱騰騰的便當送到行動不便的肢體障礙朋友家中



拄著拐杖的獨居身障者，每天期待著這個中餐便當可以享用，志工大哥也會親切的問候，讓身障者備感溫暖！



心智障礙者雖然有行動能力，但缺乏購買的能力，而這一餐就變成重要的攝取營養來源！



視障者在家屬外出上班後須獨自在家使用電鍋卻常遭燙傷，接受送餐服務後終改善被燙傷的問題了！

臺南市政府身心障礙福利簡介

福利服務名稱：輔具服務

服務內容

輔具諮詢、輔具評估、輔具維修、輔具媒合、輔具使用訓練及追蹤、輔具回收、輔具捐贈及輔具推廣宣導。

服務對象

- 一、設籍台南市領有身心障礙手冊（或證明）者
- 二、設籍台南市經評估確有需要之市民
- 三、有臨時需要之市民

辦理單位

1. 臺南市政府委託辦理輔具資源中心(南站) 承辦單位：財團法人伊甸社會福利基金會
2. 臺南市政府委託辦理輔具資源中心(官田站) 承辦單位：社團法人台南市物理治療師公會
3. 臺南市政府委託辦理輔具資源中心(佳里站) 承辦單位：社團法人台南市物理治療師公會

洽詢電話

- 臺南市輔具資源中心-南站-無障礙福利之家（台南市東區林森路二段 500 號 A 棟 2 樓）
電話：06-2098938 傳真：06-2098939
- 臺南市輔具資源中心-官田站-官田老人養護中心（台南市官田區隆田里中華路一段 325 號）
電話：06-5790636 傳真：06-5790637
- 臺南市輔具資源中心-佳里站-興化社區活動中心（臺南市佳里區佳里興 545-11 號）
電話：06-7266700 傳真：06-7266900
- 臺南市政府社會局身心障礙福利科
06-2991111#6537

臺南市政府身心障礙福利簡介

福利服務名稱：輔具服務

服務
照片



聽力評估諮詢



輔具維修



無障礙體驗宣導



輔具諮詢

臺南市政府身心障礙福利簡介

福利服務名稱：

身心障礙者臨時及短期照顧服務

服務
內容

1. 協助膳食：臨時照顧僅提供餵食協助；短期照顧提供餵食協助、烹飪協助或代購外食。
2. 簡易身體照顧服務：協助如廁、換尿布、翻身、拍背、肢體關節活動、上下床、個人清潔等。
3. 臨時性之陪同就醫。(限臺南市內醫療院所)
4. 其他符合臨時及短期照顧服務精神之項目。前項服務不包括到學校陪讀、訓練、到機構照顧或接送之服務。

服務
對象

1. 設籍並實際居住本市，領有身心障礙手冊或證明。
2. 家庭照顧者未接受臨時或短期喘息照顧服務、未領有政府提供之特別照顧津貼或其他照顧費用補助。
3. 身心障礙者同一時段未接受日間及住宿式照顧服務、居家照顧服務，或其他有關身心障礙者個人照顧之服務。
4. 未聘僱看護(傭)。
5. 經社工專業評估確屬需照顧者。

申請
單位

1. 各區區公所
2. 臺南市政府社會局身心障礙福利科

洽詢
電話

臺南市政府社會局身心障礙福利科
06-2991111#8616 盧小姐

臺南市政府身心障礙福利簡介

福利服務名稱：

身心障礙者臨時及短期照顧服務

服務
照片



臨短托服務-協助如廁



臨短托服務-協助備餐



臨短托服務-協助環境整理

臺南市政府身心障礙福利簡介

福利服務名稱：

身心障礙者家庭托顧服務

服務
內容

如同於社區內保母的概念，運用家中附近具有家托員或教保員資格的身障家庭照顧人力，協助鄰近地區同樣也有照顧需求的身障者，提供白天的照顧，服務項目包含身體清潔、日常生活照顧、安全性服務等，每個家托點服務人數以3人為上限，但無提供夜間服務。

服務
對象

15歲以上未滿50歲，未符合長期照顧計畫服務對象、未接受機構24小時安置、未接受居家服務、未聘僱看護(庸)、未領有政府提供之特別照顧津貼、日間照顧費或其他照顧費用補助者之中度以上身心障礙者。

辦理
單位

有限責任臺南市照顧服務勞動合作社

洽詢
電話

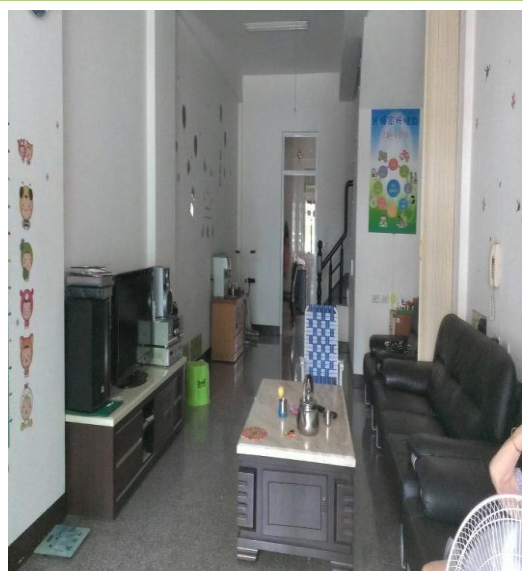
有限責任臺南市照顧服務勞動合作社：
06-2937250
臺南市政府社會局身心障礙福利科：
06-2991111 分機 8989 張小姐

臺南市政府身心障礙福利簡介

福利服務名稱：

身心障礙者家庭托顧服務

服務
照片



家庭托顧服務-居住環境



家庭托顧服務-居住環境



家庭托顧服務-居住環境



家庭托顧服務-休閒活動安排

臺南市政府身心障礙福利簡介

福利服務名稱：

身心障礙者家庭托顧服務

編號	辦理單位名稱	服務人數	家托地點	服務單位地址	電話
1	有限責任臺南市照顧服務勞動合作社	瑞美家 3人	西港區	臺南市安平區平通路61號	06-2937250
2		小太陽家 3人	西港區		
3		良輝家 3人	佳里區		

臺南市政府身心障礙福利簡介

福利服務名稱：

身心障礙者日間/住宿式照顧服務

服務
內容

依需求評估結果，針對有日間照顧或住宿式照顧服務需求之身心障礙者，轉介至日間式或住宿式照顧服務提供單位接受服務，並依障礙類別等級及家庭經濟狀況給予新臺幣2萬至2000元不等的補助。

服務
對象

1. 最近一年居住國內超過一百八十三日，設籍且實際居住於本市之領有身心障礙手冊或身心障礙證明者。
2. 經本府同意於日間式照顧服務提供單位接受社區式、機構式日間照顧服務，或於本府簽約之社會福利機構、精神復健機構或護理之家、行政院國軍退除役官兵輔導委員會榮譽國民之家、社區居住提供單位接受夜間式、全日住宿式照顧服務。但於本府簽約護理之家之六十五歲以上身心障礙者，應為插有鼻胃管、導尿管、氣管插管或身心障礙等級鑑定結果為重度以上植物人。
3. 未領有政府提供之其他生活補助或津貼。
4. 其他經本府評估確有安置需求。

申辦
單位

臺南市各戶籍所在地區公所

洽詢
電話

臺南市政府社會局身心障礙福利科
聯絡電話：(06)2991111#6532 蕭小姐

臺南市政府身心障礙福利簡介

福利服務名稱：

身心障礙者日間/住宿式照顧服務

服務
照片



日間/住宿式照顧服務
安排休閒活動



日間/住宿式照顧服務
安排休閒活動



日間/住宿式照顧服務
安排休閒活動



日間/住宿式照顧服務
參與社區活動

臺南市政府身心障礙福利簡介

福利服務名稱：

視覺障礙者生活重建服務

服務內容

1. 定向行動能力訓練，提供安全持杖及行走的技巧
2. 生活技能訓練，包含簡易烹飪指導、衣物及環境整理、個人護理及衛生訓練、一般家電用品操作
3. 輔助科技及器具訓練，提供盲用電腦、弱視軟體、文字輸入、點字讀寫等訓練
4. 心理諮商，提供個別或團體諮商服務
5. 休閒文康

服務對象

設籍或實際居住臺南市之視覺障礙者，現未安置於各類身心障礙福利單位或特殊學校，並符合下列任何一條條件：

1. 領有身心障礙手冊之視覺障礙者或視覺多重障礙及其家屬
2. 經醫師診斷證明視力或視野有漸行性惡化之虞者。

辦理單位

委託身障團體、機構辦理視障生活重建服務案
107年委託財團法人伊甸社會福利基金會辦理

➤ 視障生活重建中心

地址：臺南市東區林森路2段500號A棟4樓

洽詢電話

➤ 視障生活重建中心

06-2389948

➤ 臺南市政府社會局身心障礙福利科

06-2005800 #1103 賴小姐

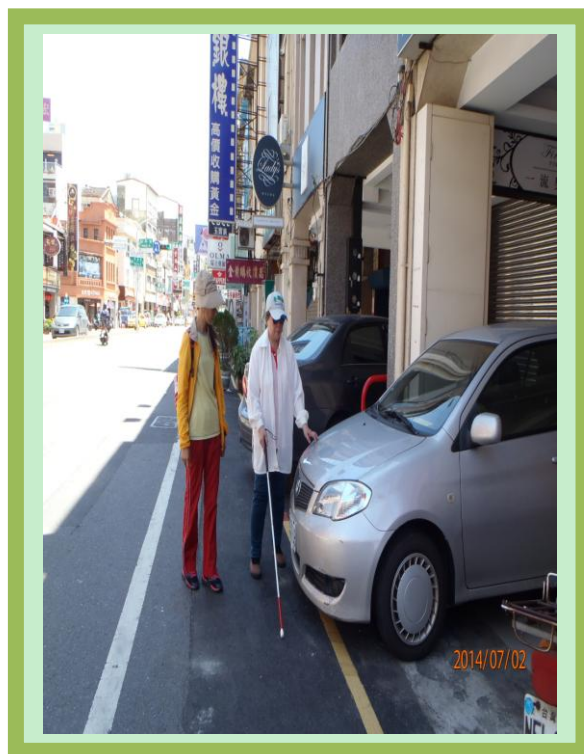
臺南市政府身心障礙福利簡介

福利服務名稱：
視障者生活重建服務

服務
照片



生活技能訓練



定向行動訓練

臺南市政府身心障礙福利簡介

福利服務名稱：身心障礙者自立生活支持服務

服務內容

1. 身心障礙者自立生活規劃
2. 同儕支持員諮詢服務
3. 個人助理支持服務
4. 身心障礙者電話關懷服務
5. 身心障礙者家庭關懷訪視服務

服務對象

設籍且實際居住本市之 18 歲以上、64 歲以下領有身心障礙手冊或證明，且有自立生活意願，並符合下列規定者：

1. 經本局 ICF 需求評估專員評估有自立生活意願及需求者。
2. 未接受機構安置、未聘僱看護(傭)、未領有政府提供之特別照顧津貼、日間照顧費或其他照顧費用補助者。
3. 服務對象同時段不得重覆使用居家照顧服務。

辦理單位

承辦單位：
財團法人高雄市關愛社會福利慈善事業基金會

洽詢電話

1. 財團法人高雄市關愛社會福利慈善事業基金會
謝社工 服務電話：0906-114-166
2. 臺南市政府社會局身心障礙福利科
06-2005800 #1105 蔡小姐

臺南市政府身心障礙福利簡介

福利服務名稱：臺南市政府社會局
委辦民間辦理礙者自立生活支持服務

服務
照片

我選擇 我決定 我負責

目的
身心障礙者自我選擇、決定、負責、參與社會活動。

服務對象
1. 18歲以上中重度/極重度身心障礙者
2. 求助意願強烈者、求助意願穩定
3. 獲評估符合需求者、具有自立生活意願者。

服務內容
1. 高質文件提供自立生活諮詢與心理支持。
2. 個人助理提供自立生活諮詢、社會參與及陪伴。
3. 家屬親友之關係服務。

服務時間
* 中午及夜間服務時間為3小時。
* 除重要節日外每日服務時間為8小時。

服務費用 (個人助理每月12,000元)
* 低收入戶或符合條件者：
* 家庭月收入平均低於中位數者2.5倍政府補助96%。
* 一般戶政府補助70%。

服務類別及對象	服務費標準
第一類戶	0元
第二類戶	1,200元
第三類戶	2,400元
第四類戶	3,600元

委託單位：臺南市政府社會局
承辦單位：財團法人臺南中和身心障礙福利服務事業基金會
聯絡人：曾麗英、林文
電話：06-3302116 申請專線：0633714551
傳真：06-3302776
地址：71107 臺南市歸仁區茂興路277號50



業務宣導



個人助理支持服務



同儕支持員個案諮詢服務

臺南市政府身心障礙福利簡介

福利服務名稱：

身心障礙者社區日間作業設施

服務
內容

提供作業活動(代工、包裝、清潔、陶藝品、有機農作，每周 20 小時)為主，自立生活與休閒文康相關活動為輔。

服務
對象

1. 設籍本市、15 歲以上身心障礙者(心智障礙者)，未安置社會福利機構、精神醫療復健機構者，但接受夜間型住宿式照顧服務不在此限。
2. 有意願且經作業設施服務提供單位評估及本局 ICF 社工評估適合作業設施活動，並具有生活及交通自理能力，可參與每週作業活動20小時者。

辦理
單位

1. 立案之身心障礙福利機構
2. 依法設立之身心障礙福利服務團體：指依法立案之財團法人社會福利基金會或公益社團（法人），並於其捐助或組織章程中明定辦理身心障礙福利或從事身心障礙福利服務確實執行有績效者。

洽詢
電話

1. 臺南市政府社會局身心障礙福利科
06-2991111#8491 宋小姐
2. 臺南市各社區日間作業設施
(聯絡單位及社工員，資料如名冊)

臺南市政府身心障礙福利簡介

福利服務名稱：

身心障礙者社區日間作業設施

107 年日間作業設施名冊

名稱	地址及聯絡電話	名稱	地址及聯絡電話
蓮心園 新營蛋捲	臺南市新營區新北街 244 號 電話：6566958	弘福 東海工坊	臺南市新營區復興路 30 號 電話：6571318
蓮心園 東區勤實	臺南市東區自由路二段 57 號 電話：2899513	弘福 幸福小站	臺南市學甲區中山路 179-3 號 電話：7820136
蓮心園 永康勤樸	臺南市永康區忠義街 60 巷 28 號 電話：3121625	弘福 成長園	臺南市東區光華街 199 之 16 號 電話：2761908
美善 濟生工作坊	臺南市中西區濟生街 13 號 2 樓 電話：2223078	弘福 開心小棧	臺南市麻豆區南勢 28-2 號 電話：5715511
美善 崇美工作坊	臺南市東區東門路二段 163 號 2 樓 電話：2082973	腦麻 愛飛翔	臺南市北區小東路 423 巷 2-3 號 電話：2091162
美善 臺江工作坊	臺南市安南區安中路 2 段 300 號 3 樓 電話：2478057	喜憨兒	臺南市中西區南門路 191 號 電話：2143025
伊甸 心園	臺南市北區公園路 176-1 號 2 樓 電話：2225259	心智 小袋鼠	臺南市永康區富強路二段 301 號 電話：2013217
伊甸 幸運草	臺南市南區大同路 2 段 410 號 3 樓 電話：2152500	德蘭 小釣竿	臺南市玉井區中華路 200 號 電話：5742219
伊甸 葡萄藤	臺南市新營區民權路 96-18 號 電話：6321465	菩提林 向日葵	臺南市柳營區山仔腳 1-8 號 電話：6234472
伊甸 蒲公英	臺南市佳里區佳東路 523 號 電話：2225259	長泰 小泰陽	臺南市歸仁區國光街 100 號 電話：2303573
蘆葦 泉源工作坊	臺南市永康區中正路 495 巷 5 號 電話：2435745	癩癩 拈花惹草	臺南市歸仁區文化街 592 巷 33 號 電話：2309185
蘆葦 磐石工作坊	臺南市新化區正新路 191 號 2 樓 電話：5984152	瑞復 愛·希望	臺南市安平區怡平路 442 巷 18 號 電話：2985632
慈光 佳里小坊	臺南市佳里區鎮山里勝利路 29 號 電話：7234835	朝興 天使	臺南市南區永成路 3 段 612 號 電話：2630267
慈光 西港小坊	臺南市西港區中山路 351 號 2 樓 電話：7234745		

臺南市政府身心障礙福利簡介

福利服務名稱：

身心障礙者社區日間作業設施

服務
照片



作業活動-眼鏡代工



作業活動-製作餅乾



作業活動-有機園藝



休閒活動

臺南市政府身心障礙福利簡介

福利服務名稱：

身心障礙者社區式日間服務佈建

服務
內容

建構社區式日間照顧服務，藉由在地社區資源網絡，豐富身心障礙者日常生活，增進其社會參與。除提供生活照顧及多元活動，期提升身心障礙者生活品質及延緩其生理功能之退化，同時亦紓解家庭照顧者之照顧壓力。

服務
對象

建構社區式日間照顧服務，藉由在地社區資源網絡，豐富身心障礙者日常生活，增進其社會參與。除提供生活照顧及多元活動，期提升身心障礙者生活品質及延緩其生理功能之退化，同時亦紓解家庭照顧者之照顧壓力。

辦理
單位

1. 社團法人台南市腦性麻痺之友協會
2. 財團法人伊甸社會福利基金會

洽詢
電話

1. 臺南市政府社會局身心障礙福利科
06-2991111#8491 宋小姐
2. 臺南市各社區日間服務佈建
(聯絡單位及社工員，資料如名冊)

臺南市政府身心障礙福利簡介

福利服務名稱：
身心障礙者社區式日間服務佈建

身心障礙者社區式日間服務佈建名冊

名稱	地址及聯絡電話	名稱	地址及聯絡電話
腦麻 夢飛揚	臺南市北區小東路 423 巷 2-3 號 電話：2091162	伊甸 橄欖樹	臺南市善化區中山路 242 號 3 樓 電話：5856563

臺南市政府身心障礙福利簡介

福利服務名稱：

身心障礙者社區居住與生活服務

服務
內容

身心障礙者平時白天外出工作或是參與職業訓練等活動後，晚上可以住在像一般人一樣的家，透過夜間教保員協助，訓練身障者獨立生活之能力，可以安排自己的生活，擁有自主性的生活，例如外出購物、烹煮晚餐、整理家務、規劃休閒活動等，每個家的人數在6人以下。

服務
對象

設籍且實際居住本市18歲以上之身心障礙者，未安置社會福利機構、精神醫療復健機構，且本局派員經評估適合於社區居住與生活者。

辦理
單位

1. 財團法人天主教臺南市私立蘆葦啟智中心
2. 財團法人天主教臺南市私立德蘭啟智中心

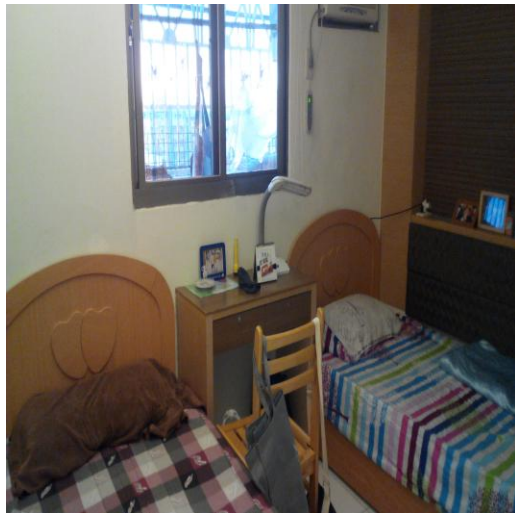
洽詢
電話

臺南市政府社會局身心障礙福利科：
06-2991111 分機 8989 張小姐

臺南市政府身心障礙福利簡介

福利服務名稱：
身心障礙者社區居住與生活服務

服務
照片



舒適的臥室擺設是依照住民自己的想法並透過教保老師的協助所佈置的！



這是一個溫暖的大家庭，住民下班後就在客廳內一起吃飯聊天，像家樣！



臥室是只屬於住民自己的個人空間，具有高度隱私，室友或是教保老師進來住民房間前都要先敲門，讓住民感覺備受尊重！



住民會在家裡自己煮晚餐，定期聚會，偶爾也邀請朋友來家裡做客！

臺南市政府身心障礙福利簡介

福利服務名稱：
身心障礙者社區居住與生活服務

承辦單位：

編號	辦理單位名稱	服務對象性別/人數	居住所地點	服務單位地址	電話
1	財團法人天主教臺南市 私立德蘭啟智中心	女性/3人	玉井區	臺南市玉井區中 華路200號	06-5742219 分機70
2		女性/2人			
3		男性/4人			
4		男性/4人			
5	財團法人天主教臺南市 私立蘆葦啟智中心	男性/5人	新市區	臺南市新市區中 正路169號	06-5890260
6		男性/4人			

臺南市政府身心障礙福利簡介

福利服務名稱：

臺南市政府身心障礙者體適能中心

服務
內容

透過專業團隊來提供服務，由專業人員評估、建立體適能計畫到進行體適能課程，進而培養規律運動習慣，強化身心健康。

服務
對象

1. 領有臺南市 18 歲至 64 歲身心障礙手冊或證明者
(領有智能障礙手冊或新制第一類證明優先)
2. 經專業評估可進行體適能課程

辦理
單位

財團法人臺南市私立天主教美善社會福利基金會
地址：臺南市東區林森路二段 500 號 B 棟 1 樓

洽詢
電話

06-2081852 王老師 or 林老師

臺南市政府身心障礙福利簡介

福利服務名稱：

臺南市政府身心障礙者體適能中心

服務
照片



個別化體適能課程



多元障別服務



身心障礙夥伴在晚上時段
進行自主運動



體適能評估，然後依照需求
擬訂課程

臺南市政府身心障礙福利簡介

福利服務名稱：

身心障礙者社區樂活補給站

服務
內容

提供身心障礙者學習技藝(園藝、手工藝、陶藝)等社區式課程活動，每週開設課程 20 小時以上，並持續 3 個月，且每站服務至少 15 位身心障礙者，參與課程每一身障者每週最高可使用時數以 10 小時為限，增加身障者休閒活動與社會參與之機會。

服務
對象

實際居於本市年齡為 15 歲至 64 歲之身心障礙者。

辦理
單位

1. 社團法人臺南市身心障礙運動推展協會
2. 社團法人臺南市智障者福利家長協進會

洽詢
電話

臺南市政府社會局身心障礙福利科：
06-2991111 分機 8491 宋小姐

臺南市政府身心障礙福利簡介

福利服務名稱：
身心障礙者社區樂活補給站

服務
照片



園藝活動幫助身障者可以培養美感，也學習到一項新的技能。



幫忙做麵包增加手部功能的靈活度，學習新的技能，也增加身心障礙者的自信心與成就感。



身心障礙者能夠離開家中參與樂活補給站的休閒活動，也有幫助他們有機會認識新的朋友



到社區樂活補給站也可以做運動維持身體健康喔！

臺南市政府身心障礙福利簡介

福利服務名稱：

身心障礙者社區樂活補給站

編號	辦理單位名稱	服務區域/地址	電話
1	社團法人台南市身心障礙運動推展協會	新營區/台南市新營區 民族路 21-62 號 (大宏里活動中心)	06-6590588
2	社團法人台南市智障者福利家長協進會	安南區/台南市安南區 安昌街 222 巷 60 號	06-3562070

臺南市政府身心障礙福利簡介

福利服務名稱：

身心障礙照顧者支持與訓練及研習

服務
內容

對於身心障礙家庭之主要照顧者，提供心理情緒支持、照顧者教育、成長團體、諮詢服務或訓練及研習等支持服務。

服務
對象

身心障礙者家庭內最主要照顧身心障礙者之配偶、直系血親、直系姻親或共同生活之家屬。

辦理
單位

1. 由社會局補助轄內相關機構、團體、基金會、照顧服務勞動合作社辦理。
2. 受補助單位應依主要照顧者實際需要，採演講、座談、到宅示範指導、活動、個案輔導、成長團體等方式辦理。

洽詢
電話

臺南市政府社會局身心障礙福利科：
06-2991111 轉 8491 宋小姐

臺南市政府身心障礙福利簡介

福利服務名稱：
身心障礙照顧者支持與訓練及研習

服務
照片



身心障礙照顧者支持與訓練及研習
-參與成長團



身心障礙照顧者支持與訓練及研習
-參與訓練研習活動



身心障礙照顧者支持與訓練及研習
-休閒活動手做體驗課



身心障礙照顧者支持與訓練及研習
-經驗分享

臺南市政府身心障礙福利簡介

福利服務名稱：

412-8185 家庭教育諮詢專線

服務
內容

提供身心障礙者一般性服務，如：夫妻相處、婆媳關係、親子溝通、子女教養、婚前交往、情緒調適、家庭資源、生活適應等各種家庭困擾諮詢等服務。

服務
對象

一般民眾

辦理
單位

臺南市家庭教育中心，並於本市永康區復興國小成立「諮詢服務處」，為市民提供專業諮詢服務。

洽詢
電話

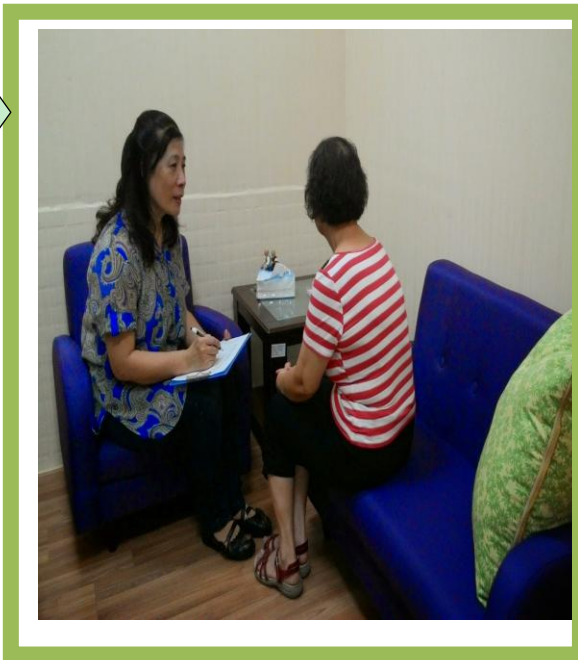
諮詢專線：

1. 電話諮詢：請於服務時段撥打 412-8185；手機請撥打 02-4128185
2. 面談服務：請透過行政專線(06-3129926)或線上面談預約時段，再由中心安排志工老師進行面談。

臺南市政府身心障礙福利簡介

福利服務名稱：
412-8185 家庭教育諮詢專線

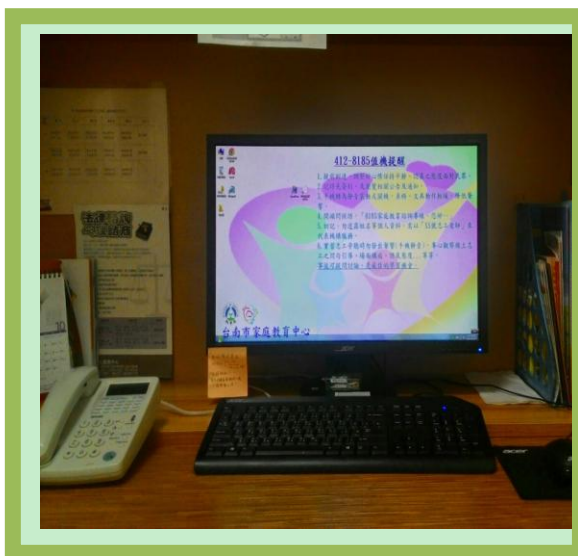
服務
照片



志工模擬面談諮詢情形



志工模擬電話諮詢情形



諮詢專線話務系統



晤談室環境及必備工具

臺南市政府身心障礙福利簡介

福利服務名稱：臺南市政府衛生局
免費心理諮商(採預約制)

服務內容

1. 受理自殺高風險個案轉介。
2. 受理自殺未遂個案通報及轉介。
3. 預約免費心理諮商。
4. 心理健康相關單張可至各區衛生所及本市衛生局索取。

服務對象

設籍且實際居住本市之身心障礙者。
據點與時段(採預約制)：
臺南市免費心理諮商服務地點及時段一覽表(如名冊)

辦理單位

臺南市政府衛生局心理健康科

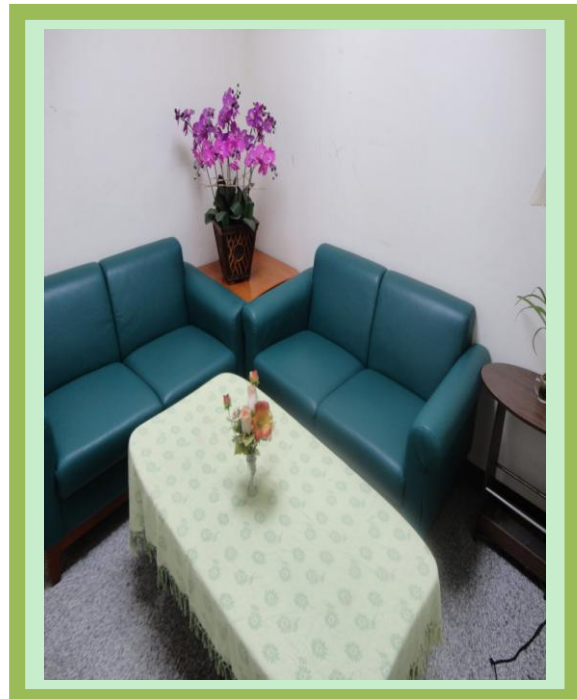
洽詢電話

1. 臺南市政府衛生局心理健康科
林森辦公室-心理諮商預約專線：06-335-2982
東興辦公室-心理諮商預約專線：06-637-7232
 2. 24 小時免費安心專線：0800-788-995
 3. 其他服務專線：
酒癮諮詢專線：06-267-9751 分機 166
戒毒成功專線：0800-770-885
- ※請於上班時間來電預約 8:00-12:00；13:30-17:30

臺南市政府身心障礙福利簡介

福利服務名稱：臺南市政府衛生局
免費心理諮商(採預約制)

服務
照片



臺南市政府身心障礙福利簡介

福利服務名稱：臺南市政府衛生局
免費心理諮商(採預約制)

臺南市免費心理諮商服務地點及時段一覽表

諮商地點	諮商服務時段	服務地址
衛生局林森辦公室	每週二 晚上 6 點-8 點	臺南市東區林森路一段 418 號
北區衛生所	每週二 下午 2 點-5 點	臺南市北區西華街 50 號
南區衛生所	每週三 下午 2 點-5 點	臺南市南區南和路 6 號
安南區衛生所	每週四 下午 2 點-5 點	臺南市安南區仁安路 70 號
安平區衛生所	每週五 上午 9 點-12 點	臺南市安平區育平路 310 號
衛生局東興辦公室	每週二 晚上 6 點-8 點	臺南市新營區東興路 163 號
新營區衛生所	每週三 上午 9 點-12 點	臺南市新營區三民路 72 號
東山區衛生所	每週三 上午 9 點-12 點	臺南市東山區東山里 236 號
麻豆區衛生所	每週一 上午 9 點-12 點	臺南市麻豆區巷口里興國路 11-1 號
佳里區衛生所	每週二 下午 2 點-5 點	臺南市佳里區進學路 159 號
善化區衛生所	每週四 下午 2 點-5 點	臺南市善化區中山路 200 號
玉井區衛生所	每週三 下午 2 點-5 點	臺南市玉井區中正路 5 號
永康區衛生所	每週四 下午 2 點-5 點	臺南市永康區文化路 51 號
關廟區衛生所	每週二 下午 2 點-5 點	臺南市關廟區山西里中正路 1000 號
六甲區衛生所	每週一 下午 2 點-5 點	臺南市六甲區中華路 110 號
新市區區公所	每週一 下午 2 點-5 點	臺南市新市區中興街 12 號
歸仁區衛生所	每週三 下午 2 點-4 點	臺南市歸仁區中正北路 1 段 1 號
新化區衛生所	每週一 上午 9 點-12 點	臺南市新化區健康路 143 號
白河區衛生所	每週四 上午 9 點-12 點	臺南市白河區國光路 5 號
學甲區衛生所	每週二 下午 2 點-5 點	臺南市學甲區建國路 38 號

※心理諮商預約專線：林森辦公室 06-3352982

東興辦公室 06-6377232

※請於上班時間來電預約 8:00-12:00；13:30-17:30

臺南市政府身心障礙福利簡介

福利服務名稱：

課後照顧服務身心障礙學生專班

服務
內容

以身心障礙學生之生活照顧為主，並兼顧家庭作業寫作、團康與體能活動等。

服務
對象

本市國中、小在學身心障礙學生為對象

辦理
單位

臺南市政府教育局特幼教育科

洽詢
電話

06-6337942

臺南市政府身心障礙福利簡介

福利服務名稱：

課後照顧服務身心障礙學生專班

服務
照片



團體與體能活動



教導作業寫作



團體與體能活動



團體與體能活動

臺南市政府身心障礙福利簡介

福利服務名稱：生育輔導服務

服務
內容

補助項目：1. 子宮內避孕器裝置
2. 結紮手術（輸卵管結紮/輸精管結紮）
3. 人工流產（因被強制性交、誘姦或與依法不得結婚者相姦而受孕者）

服務
對象

減免對象：本人或其配偶、子女有下列情形之一者：

- (1) 患有精神疾病。
- (2) 患有有礙優生疾病。
- (3) 領有身心障礙手冊。
- (4) 列案低收入戶。

以上須為設籍中華民國國籍；如為外國籍或大陸地區人民尚未設籍者，以其中華民國國籍配偶之戶籍地為準。

辦理
單位

臺南市 37 區衛生所

洽詢
電話

1. 臺南市政府衛生局:06-2679751 分機 262
2. 臺南市 37 區衛生所生育保健承辦人員

臺南市政府身心障礙福利簡介

福利服務名稱：生育輔導服務

服務
照片



衛生所利用海報向社區民眾
進行優生保健服務衛教宣導

優生保健服務

借助父母的一把力量，讓孩子的健康飛起來

優生保健服務提供內容如下：

- 產前遺傳診斷異常者
- 新生兒先天代謝異常疾病篩檢
- 特殊群體民衆生育調節

產前遺傳診斷是什麼？

許多先天性缺陷兒（唐氏症、重度海洋性貧血等）可以在懷孕 24 週前藉由產前遺傳診斷事先預測或提早確認診斷。

新生兒先天代謝異常疾病篩檢是什麼？

透過新生兒篩檢，可以及早發現症狀不明顯的先天代謝異常疾病，及早於黃金治療期間提供妥善的診治，使疾病對身體或智能之損害降至最低。

特殊群體民衆生育調節及補助

減免對象：本人或其配偶、子女有下列情形之一者：

- (1) 患有精神疾病。
- (2) 患有有礙優生疾病。
- (3) 領有身心障礙手冊。
- (4) 公所列案低收入戶。

辦理方法：
民衆應備戶口謄本（或戶口名簿正本）、身心障礙手冊正本（患有精神疾病、患有有礙優生疾病或列案低收入戶等相關證明文件）至所在地衛生所提出申請。
須為設籍中華民國國籍；如為外國籍或大陸地區人民尚未設籍者，以其中華民國國籍配偶之戶籍地為準。

臺南市政府衛生局 關心媽媽與寶貴的健康

優生保健服務海報

臺南市政府身心障礙福利簡介

福利服務名稱：生育輔導服務

編號	辦理單位名稱	服務區域/地址	電話
1	東區衛生所	臺南市東區林森路一段 418 號	06-2674085
2	安南區衛生所	臺南市安南區仁安路 70 號	06-2567406
3	北區衛生所	臺南市北區西華街 50 號	06-2252404
4	中西區衛生所	臺南市中西區環河街 94 號	06-2252403
5	南區衛生所	臺南市南區南和路 6 號	06-2618578
6	安平區衛生所	臺南市安平區育平路 310 號	06-2996885
7	仁德區衛生所	臺南市仁德區中山路 606 巷 2 號	06-2704153
8	龍崎區衛生所	臺南市龍崎區崎頂里新市子 158 號	06-5941397
9	善化區衛生所	臺南市善化區中山路 200 號	06-5837035
10	山上區衛生所	臺南市山上區山上里 35 之 2 號	06-5781013
11	南化區衛生所	臺南市南化區南化里 226 之 1 號	06-5771139
12	下營區衛生所	臺南市下營區中山路 2 段 137 號	06-6892149
13	大內區衛生所	臺南市大內區大內里 2 號	06-5761044
14	七股區衛生所	臺南市七股區大埕里 379 號	06-7872277
15	學甲區衛生所	臺南市學甲區建國路 38 號	06-7833359
16	白河區衛生所	臺南市白河區國光路 5 號	06-6852014
17	東山區衛生所	臺南市東山區東山里 15 鄰 236 號	06-6802618
18	歸仁區衛生所	臺南市歸仁區中正北路 1 段 1 號	06-2304030
19	永康區衛生所	臺南市永康區永康里文化路 51 號	06-2326507
20	新市區衛生所	臺南市新市區中興街 12 號	06-5992504
21	玉井區衛生所	臺南市玉井區中正路 5 號	06-5742275
22	左鎮區衛生所	臺南市左鎮區中正里 172 之 15 號	06-5731114
23	六甲區衛生所	臺南市六甲區中華路 110 號	06-6982013
24	佳里區衛生所	臺南市佳里區進學路 159 號	06-7224106
25	將軍區衛生所	臺南市將軍區忠興里 185 之 6 號	06-7942007
26	新營區衛生所	臺南市新營區三民路 72 之 1 號	06-6355696
27	柳營區衛生所	臺南市柳營區士林里 54 之 5 號	06-6220464
28	關廟區衛生所	臺南市關廟區山西里中正路 1000 號	06-5952395
29	新化區衛生所	臺南市新化區健康路 143 號	06-5906025
30	安定區衛生所	臺南市安定區安定里 59 之 1 號	06-5922022
31	楠西區衛生所	臺南市楠西區楠西里中正路 226 號	06-5751006
32	麻豆區衛生所	臺南市麻豆區興國路 11 之 1 號	06-5722215
33	官田區衛生所	臺南市官田區中山路 1 段 128 號	06-5791493
34	西港區衛生所	臺南市西港區西港里中山路 368 號	06-7952338
35	北門區衛生所	臺南市北門區永隆里 50 號	06-7862043
36	鹽水區衛生所	臺南市鹽水區中境里武廟路 1 號	06-6521041
37	後壁區衛生所	臺南市後壁區後壁里 3 號	06-6872624

臺南市政府身心障礙福利簡介

福利服務名稱：

身心障礙者防走失愛心手鍊服務

服務內容

為協助本市未滿 65 歲之心智障礙者，因走失後尋獲時，能藉由本局提供愛心手鍊服務得以確認身分，並給予即時援助。本局手鍊核發時，同時知會所屬轄區分局予以建檔使用者身份與聯繫資料，且維護個人隱私，手鍊上僅備註編號、所屬分局與分局電話，未有個人資訊。

服務對象

未滿 65 歲(逾 65 歲請申請老人愛心手鍊)，設籍並實際居住本市，有走失之虞，並符合以下規定之一者：

1. 領有身心障礙手冊且類別包含智能障礙、精神障礙、自閉症或失智症之一者。
2. 領有身心障礙證明且障礙類別包含第一類且 ICD 診斷不得為【9】。

申請方式

1. 檢具應備文件至戶籍所在地區公所申請，由區公所進行初審，再送本局複審核定。
2. 本局核定後通知廠商製作後逕寄送區公所，並由區公所通知申請人或家屬領取。

洽詢電話

臺南市政府社會局身心障礙福利科：
民治市政中心：(06)632-2231 分機 6532。

臺南市政府身心障礙福利簡介

福利服務名稱：

身心障礙者緊急救護通報服務

服務內容

為建立身心障礙者社區照護網，減少獨居或家庭功能不足之身心障礙者在家發生意外而無人可提供救援之情事，當身心障礙者遇有意外事件或突發疾病等狀況，緊急援助通報服務機組即時連接所轄警察分局之勤務中心，於第一時間提供緊急救護服務，以保障身心障礙者之生命安全。

服務對象

未滿 65 歲，設籍且實際居住本市，領有身心障礙手冊或身心障礙證明，且障礙類別不包含智能障礙、精神障礙、自閉症、失智症或第一類，並且未接受全日型住宿式機構照顧服務，經本局評估符合下列規定者：

- 一、單獨居住或同住家屬無照顧能力者。
- 二、因生活自理能力不足需使用本機組求救者。

申請方式

一、檢具下列文件至戶籍所在地區公所申辦：

1. 身心障礙者身分證及身心障礙手冊或證明正、反面影本各一份。
2. 最近三個月內全戶戶籍謄本一份或戶口名簿影本。
3. 低收入戶或領有身心障礙者生活補助之證明文件。
4. 聯絡人身分證正、反面影本各一份。
5. 申請表。(至戶籍所在地區公所領取或進入本局網站下載)

二、由本局核准後，逕通知廠商安裝。

洽詢電話

臺南市政府社會局身心障礙福利科：
民治市政中心：(06)632-2231 分機 6532。

臺南市政府身心障礙福利簡介

福利服務名稱：

身心障礙者緊急救護通報服務

服務
照片



授信機組透過室內電話連線至所屬分局，如身障者因故按鈕後，機組有擴音裝置，員警會先用擴音確認使用者現況，如無人回應，將立刻派員前往查使用者看，確保身障者居家安全。

獨居的身障者因疾病因素跌倒後常乏力爬起，甚難以打電話求註，此時可按下手錶型求救鈴，機組自動撥電話到分局求助。

臺南市政府身心障礙福利簡介

福利服務名稱：

身心障礙者通報、生涯轉銜個案管理
服務中心

服務 內容

為使身心障礙者不同之生涯福利需求得以銜接，並協助疑似身心障礙者獲得必要之支持服務，讓身心障礙者及疑似身心障礙者均能獲得專業、持續之個別化或生涯轉銜服務。

服務 對象

設籍本市，年齡介於 15 至 64 歲之身心障礙者及 7 至 64 歲疑似之身心障礙者，經評估生活遭遇多重困難，無法處理或善用資源者。

辦理 單位

一、臺南市永華區身心障礙者通報、生涯轉銜暨個案管理服務中心：

1. 承辦單位：財團法人伊甸社會福利基金會
2. 服務區域：本市東區、南區、北區、中西區、安南區、安平區等 6 區。
3. 地址：70165 臺南市東區林森路二段 500 號 A 棟 5F
4. 電話：06-2003915 傳真：06-2362613

二、臺南市溪南區身心障礙者通報、生涯轉銜暨個案管理服務中心：

1. 承辦單位：財團法人天主教臺南市私立蘆葦啟智中心
2. 服務區域：本市新化區、玉井區、南化區、左鎮區、善化區、新市區、安定區、山上區、楠西區、永康區、仁德區、歸仁區、關廟區、龍崎區等 14 區。
3. 地址：74447 臺南市新市區中正路 169 號
4. 電話：06-5890915 傳真：06-5999249

三、臺南市溪北區身心障礙者通報、生涯轉銜暨個案管理服務中心：

1. 承辦單位：財團法人伊甸社會福利基金會
2. 服務區域：本市新營區、鹽水區、後壁區、白河區、東山區、柳營區、佳里區、西港區、七股區、學甲區、將軍區、北門區、麻豆區、下營區、六甲區、官田區、大內區等 17 區。
3. 地址：73656 臺南市新營區民治東路 43 號
4. 電話：06-6320791、06-6320653 傳真：06-6320792