

中華民國 108 年

臺南市新化區  
統計年報

THE STATISTICAL YEARBOOK OF  
TAINAN CITY SINHUA DISTRICT 2019

臺南市新化區公所編印

109年7月出版

TAINAN CITY SINHUA DISTRICT, July 2020



# 凡例

- 1、本刊編印之目的，為提供本區一般概況資料及重要施政成果，以供各有關機關執行公務之參考應用。
- 2、本刊之資料來源，部份取材於本區各業務單位，統計報告表間有部份資料，則由市政府主計處統計年報提供。
- 3、本刊所列資料，以民國108年為主，但為便於明瞭施政進展情形，將近數年各項總數併列以資比較，藉資察往知來。至於各年數字若與以前年度出刊各版有出入者，以本刊所列數字為準。
- 4、本刊計分土地、人口、行政組織、農林漁牧、工商業及區建設、財稅、教育文化、衛生及社會福利等9類41表。本年報於各類統計表前，增加提要分析及佐以統計插圖，以增進使用資料者之瞭解。
- 5、本刊年報所列度量衡單位，一律採用公制，如有原非公制者，均經換算為公制，以資劃一，如有特殊情形而採用其他單位者，以分別予以註明，表內數字太長者，其單位均儘量提高，尾數四捨五入，故部份總數與細數之間，或有未能吻合情事。
- 6、本刊所用符號代表意義如下：

「—」表示無數值。

「--」表示無意義數值。

「…」表示數字不明或尚未產生資料

「0」表示有數值而不及一個單位。

# EXPLANATORY NOTE

- 1、 The purpose of the magazine published in order to provide a general overview of the area information and important policy outcomes, for each of the relevant authorities to perform official duties of the reference application.
- 2、 All data contained in this yearbook , the majority drawn from the various business units of the district, between statistical report form that some information from the Tainan city government to provide yearbook reports, Accounting and Statistics.
- 3、 Information listed in the publication, mainly in 2019, but the case is easy to understand the progress of the policy, the total number of years as far as possible nearly side by side for comparison. As if each of the figures published in the Yearbook differ from those in previous years, with a number listed in the yearbook.
- 4、 The yearbook scoring land, population, administrative organization, agriculture, forestry, animal husbandry and fisheries, industry, commerce and area construction, taxation, education, culture, health and social welfare class 9 Table 41. Given the various types of tables before this year, an increase of statistical analysis and accompanied by illustrations to enhance the understanding of those who use the data.
- 5、 The measure units used in this abstract are of metric system, but those units applied in the summary which can not convert to metric system are remarked respectively. If conditions are special, we use another unit and note it. If the figures in the table are long, we lift the unit count 5 and higher fractions as units and disregarding the rest. Therefore the total number doesn't always coincide with the detail number.
- 6、 The following symbols are used throughout the publication:
  - 「—」 means no figures.
  - 「--」 means figures provided are meaningless.
  - 「...」 means figures not yet available.
  - 「○」 means figure is below half a unit.



# 目 錄

## Contents

表次	頁次	Table	Page
<b>壹、土地</b>		<b>I. Land</b>	
提要分析	1 - 1	Summary of Analysis	1 - 1
1-1 區境界	1 - 3	1-1 Boundary of District	1 - 3
1-2 已登記土地面積	1 - 4	1-2 Area of Registered Land	1 - 4
1-3 實施三七五減租後佃農購買耕地面積與戶數	1 - 8	1-3 The Situation of Tenant Farmers after Implementing Rental Reduction to 37.5%	1 - 8
1-4 實施三七五減租成果	1 - 9	1-4 Achievements of Implementing Rental Reduction to 37.5%	1 - 9
1-5 土地徵收面積	1 - 10	1-5 Area of Land Purchased by Government	1 - 10
<b>貳、人口</b>		<b>II. Population</b>	
提要分析	2 - 1	Summary of Analysis	2 - 1
2-1 現住戶數、人口密度及性比例	2 - 2	2-1 Resident Households, Population Density and Sex Ratio	2 - 2
2-2 戶籍動態	2 - 4	2-2 Household Registration Movement	2 - 4
2-3 現住人口之年齡分配	2 - 10	2-3 Resident Population by Age Group	2 - 10
2-4 現住人口之年齡結構	2 - 16	2-4 Resident Population by Age Structure	2 - 16
2-5 15歲以上現住人口之教育程度—按年齡別分	2 - 18	2-5 Educational Attainments of Resident Population Aged 15 and Over by Age Group	2 - 18
2-6 現住人口之婚姻狀況—按年齡別分	2 - 26	2-6 Marital Status of Resident Population by Age Group	2 - 26
<b>參、行政組織</b>		<b>III. Administrative Organization</b>	
提要分析	3 - 1	Summary of Analysis	3 - 1
3-1 區公所員工按職等別及性別分	3 - 2	3-1 Number of Civil Servants of District Office by Rank and Sex	3 - 2
3-2 區公所員工按教育程度分	3 - 4	3-2 Number of Civil Servants of District Office by Educational Attainments	3 - 4
3-3 區公所員工按年齡分	3 - 6	3-3 Number of Civil Servants of District Office by Age Group	3 - 6
<b>肆、農、林、漁、牧</b>		<b>IV. Agriculture, Forestry, Fishery And Husbandry</b>	
提要分析	4 - 1	Summary of Analysis	4 - 1
4-1 農耕土地面積	4 - 4	4-1 Agricultural Cultivated Land Area	4 - 4
4-2 農戶人口數	4 - 6	4-2 Farm Families	4 - 6
4-3 稻米收穫面積及生產量	4 - 8	4-3 Harvested Area and Production of Rice	4 - 8
4-4 農產品收穫面積及生產量	4 - 10	4-4 Harvested Area and Production of Farm Products	4 - 10
4-5 水產養殖面積	4 - 18	4-5 Aquacultural Area	4 - 18
4-6 現有家畜數	4 - 20	4-6 Number of Current Livestock	4 - 20
4-7 家畜屠宰頭數	4 - 22	4-7 Number of Livestock Slaughtered	4 - 22
4-8 產乳牛頭數及產乳量	4 - 24	4-8 Number of Milking Cows and Milk Quantity	4 - 24
4-9 現有家禽數量	4 - 26	4-9 Number of Current Poultry	4 - 26

# 目 錄

## Contents

表次	頁次	Table	Page
<b>伍、工商經濟</b>		<b>V. Industry &amp; Commerce</b>	
提要分析.....	5 - 1	Summary of Analysis.....	5 - 1
5-1 營運中工廠家數.....	5 - 2	5-1 Number of Factories in Operating.....	5 - 2
5-2 都市計畫區面積及人口.....	5 - 6	5-2 Area and Population of Building Volume of Urban Planning Districts.....	5 - 6
5-3 都市計畫公共設施用地已闢建面積.....	5 - 8	5-3 Area Constructed of Public Facility Land of Urban Planning.....	5 - 8
5-4 自來水供水普及率.....	5 - 10	5-4 Saturation of Water Supply.....	5 - 10
<b>陸、財政收支</b>		<b>VI. Finance</b>	
提要分析.....	6 - 1	Summary of Analysis.....	6 - 1
6-1 歲入預決算—按來源別分.....	6 - 2	6-1 The Budget and Final Accounts of Annual Revenues by Source....	6 - 2
6-2 歲出預決算—按政事別分.....	6 - 4	6-2 The Budget and Final Accounts of Annual Expenditures by Functions.....	6 - 4
<b>柒、教育文化</b>		<b>VII Education</b>	
提要分析.....	7 - 1	Summary of Analysis.....	7 - 1
7-1 境內國民中學概況.....	7 - 2	7-1 Summary of Junior High Schools in the Distric .....	7 - 2
7-2 境內國民小學概況.....	7 - 4	7-2 Summary of Primary Schools in the District.....	7 - 4
<b>捌、醫療保健</b>		<b>VIII. Public Health</b>	
提要分析.....	8 - 1	Summary of Analysis.....	8 - 1
8-1 醫療機構及其他醫事機構執業醫事人員數.....	8 - 2	8-1 Number of Registered Medical Personnel in Hospitals, Clinics, and Other Medical Care Institutions .....	8 - 2
8-2 醫療院所數及各類病床數、救護車輛數.....	8 - 6	8-2 Number of Hospitals and Clinics, Various Beds, and Ambulances.....	8 - 6
8-3 預防接種工作.....	8 - 12	8-3 Immunization .....	8 - 12
8-4 藥商家數.....	8 - 20	8-4 Number of Pharmaceutical Firms .....	8 - 20
<b>玖、社會福利</b>		<b>IX. Social Welfare</b>	
提要分析.....	9 - 1	Summary of Analysis.....	9 - 1
9-1 宗教教務概況.....	9 - 3	9-1 General Conditions of the Religions .....	9 - 3
9-2 推行社區發展工作成果.....	9 - 4	9-2 Achievements of Community Development.....	9 - 4
9-3 身心障礙人數.....	9 - 6	9-3 The Disabled Population.....	9 - 6
9-4 低收入戶數及人數.....	9 - 12	9-4 Persons and Households of Low-Income Families.....	9 - 12
9-5 辦理調解業務概況.....	9 - 14	9-5 Cases of Mediation.....	9 - 14
9-6 列冊需關懷獨居老人人數.....	9 - 18	9-6 The Aged Living Alone Booked for Caring .....	9 - 18





壹、土 地

I、Land



# 壹、土地

## 一、位置及地勢

本區位於臺南市的中央偏南，東經120度，北緯23度，東南與左鎮、龍崎，西南與歸仁區相接，並以鹽水溪主要支流許縣溪與永康區為界，西北與新市區，南面與關廟區為鄰。新化街面區、啞口區均屬平地，知義區及那菝區多數山地丘陵，是少數距台南都會區近，在土地利用上又不和保護區有太多衝突的地區，故本區可謂平地與山區兼俱，具有雄厚發展潛力的好地方。

## 二、土地利用

### (一) 已登記土地面積

本區土地總面積6,205.79公頃，約占臺南市土地總面積2.83%（臺南市土地總面積219,165公頃）。民國108年底全區使用土地已登記面積有6,065.0997公頃，其中都市用地670.9419公頃(占11.06%)，非都市用地5,394.1579公頃(占88.94%)。

依權屬分：公有2,421.4496公頃(占39.92%)，私有3,635.8244公頃(占59.95%)，公私共有7.8257公頃(占0.13%)。

### (二) 實施三七五減租成果

為改善租佃制度，廢除原有高達百分之五十至百分七十的租率，減輕佃農之負擔，安定農村為目的，於民國38年實施三七五減租，限定地租最高額不得超過耕地主要農作物正產品全年收穫量百分之三十七點五，副產物之收益都歸佃農所有，同時規定租期不得少於六年，地主不得任意撤租。截至108年底訂約佃農戶數176戶，土地筆數189筆，租約件數85件，面積33.1151公頃，包括田30.3803公頃，旱2.7348公頃。

## 三、土地徵收

民國108年無土地徵收。



表1-1. 區境界

Table 1-1. Boundary of District

民國108年底 End of 2019

方位別 Aspect	地 點 Locality	經 緯 度 Longitude&Latitude
中 心 地 點 Central Location	南172道路南方與冷水埤東方處	東經 East Longitude 120 <sup>0</sup> 19' 15" 北緯 North Latitude 23 <sup>0</sup> 2' 18"
極 東 Eastern Point	大坑尾	東經 East Longitude 120 <sup>0</sup> 23' 北緯 North Latitude 23 <sup>0</sup> 30"
極 西 Western Point	許縣溪	東經 East Longitude 120 <sup>0</sup> 16' 5" 北緯 North Latitude 23 <sup>0</sup> 3' 25"
極 南 Southern Point	五甲勢	東經 East Longitude 120 <sup>0</sup> 20' 北緯 North Latitude 22 <sup>0</sup> 59' 20"
極 北 Northern Point	那拔林	東經 East Longitude 120 <sup>0</sup> 19' 55" 北緯 North Latitude 23 <sup>0</sup> 5' 5"

資料來源：本所民政及人文課

Source:Civil Affairs and Humanities Section

表1-2.已登記土地面積

單位：公頃

年底別 End of Year	土地權屬別 Land Ownership	總計 Grand Total	非都市用地	
			合計 Total	甲種 建築用地 Type A Construction Land
民國99年底 End of 2010	公有 Public Land	2,371.7702	2,141.0849	1.1789
	私有 Private Land	3,671.5762	3,232.5812	40.2666
	公私共有Both	6.0004	2.7503	-
民國100年底 End of 2011	公有 Public Land	2,383.1072	2,153.2073	1.1772
	私有 Private Land	3,661.4715	3,221.2217	40.2666
	公私共有Both	6.0307	2.7503	-
民國101年底 End of 2012	公有 Public Land	2,388.8095	2,157.1047	1.1066
	私有 Private Land	3,657.3068	3,217.7791	40.2999
	公私共有Both	6.1268	2.7518	-
民國102年底 End of 2013	公有 Public Land	2,394.9826	2,159.3699	1.1066
	私有 Private Land	3,656.2608	3,214.8035	40.3037
	公私共有Both	6.3034	2.9585	-
民國103年底 End of 2014	公有 Public Land	2,400.3120	2,168.9619	1.1066
	私有 Private Land	3,654.5324	3,212.7996	40.3416
	公私共有Both	6.0672	2.9445	-
民國104年底 End of 2015	公有 Public Land	2,402.6633	2,171.2628	1.5199
	私有 Private Land	3,652.3493	3,210.4353	39.9279
	公私共有Both	6.7194	3.5028	0.0004
民國105年底 End of 2016	公有 Public Land	2,349.1185	2,125.8602	1.1068
	私有 Private Land	3,675.8112	3,238.0381	39.9277
	公私共有Both	6.0508	2.6039	-
民國106年底 End of 2017	公有 Public Land	2,409.6601	2,180.3582	1.0781
	私有 Private Land	3,648.2955	3,206.2837	39.9216
	公私共有Both	7.0457	3.9448	-
民國107年底 End of 2018	公有 Public Land	2,418.8613	2,191.0820	1.0781
	私有 Private Land	3,639.0724	3,197.2645	39.9216
	公私共有Both	7.0802	3.9227	-
民國108年底 End of 2019	公有 Public Land	2,421.4496	2,194.4588	1.0781
	私有 Private Land	3,635.8244	3,194.9450	39.9367
	公私共有Both	7.8257	4.7541	-

資料來源：臺南市政府地政局。

Table 1-2. Area of Registered Land

Unit: Ha.

Non-Urban Land							
乙種 建築用地 Type B Construction Land	丙種 建築用地 Type C Construction Land	丁種 建築用地 Type D Construction Land	農牧 用地 Farming and Pasturable Land	林業 用地 Forestry Land	養殖 用地 Land for Fish Culture	鹽業 用地 Land for Salt Industry	礦業 用地 Land for Mine Industry
4.2383	2.4422	0.0041	706.8543	571.5141	0.1987	-	-
100.9319	12.9948	46.6672	2,588.2981	174.1341	16.8388	-	-
0.1728	0.1318	-	1.8164	-	0.3652	-	-
4.2383	2.4422	0.0041	707.3158	571.5141	0.1127	-	-
100.9436	12.9948	47.3206	2,587.2469	173.7469	16.8388	-	-
0.1728	0.1318	-	1.8164	-	0.3652	-	-
4.2383	2.4422	0.0041	709.7644	571.5141	0.1127	-	-
100.9436	13.0192	47.2178	2,583.8256	173.7388	16.8388	-	-
0.1728	0.1318	-	1.8179	-	0.3652	-	-
4.2408	2.4422	0.6747	709.9471	571.5141	0.1127	-	-
100.9490	13.0259	48.0191	2,579.0224	173.7388	16.7821	-	-
0.1802	0.1318	-	1.8394	-	0.4219	-	-
4.2350	2.4422	0.6203	716.7285	566.8403	0.1127	-	-
101.1969	13.0259	48.1281	2,576.3941	173.7388	16.7821	-	-
0.2202	0.1318	-	1.9029	-	0.4219	-	-
4.2350	2.4422	0.7496	720.4836	567.1901	0.1127	-	-
101.2267	13.0259	47.9988	2,574.4702	173.6613	16.4577	-	-
0.1802	0.1318	-	2.1307	0.0458	0.7463	-	-
4.2354	2.4422	0.6314	721.1899	567.1901	0.1127	-	-
101.2086	13.0764	47.9877	2,570.8540	173.4445	16.4577	-	-
0.2119	0.1318	-	2.8972	0.0458	0.7463	-	-
4.2645	2.4422	0.6314	718.3386	567.2362	0.1127	-	-
101.1788	13.0764	47.8333	2,571.7570	171.6187	16.4577	-	-
0.2269	0.1318	-	2.5263	0.0458	0.7463	-	-
4.2620	2.4616	0.6314	716.5671	567.2362	0.1127	-	-
101.1813	13.1215	47.8333	2,563.4716	171.4946	16.3272	-	-
0.2269	0.1318	-	2.5042	0.0458	0.7463	-	-
4.2620	2.4616	0.6314	716.7570	567.2362	0.1127	-	-
101.2050	13.1215	48.1895	2,564.0909	169.7188	16.3227	-	-
0.2269	0.1318	-	2.5732	0.0458	0.7463	-	-

Source: Bureau of Land Administration, Tainan City Government.

表1-2.已登記土地面積(續完)

單位：公頃

年底別 End of Year	土地權屬別 Land Ownership	非都市用地				
		窯業 用地 Land for Kiln Industry	交通 用地 Land for Comm. and Trans.	水利 用地 Land for Irrigation & Drainage	遊憩 用地 Land for Recreational Use	古蹟保存 用地 Land for Historical Preservation
民國99年底 End of 2010	公有 Public Land	-	159.5547	21.8883	0.1731	-
	私有 Private Land	-	39.1008	133.9219	6.0228	0.6073
	公私共有Both	-	0.1244	0.1397	-	-
民國100年底 End of 2011	公有 Public Land	-	166.8986	25.5327	0.0185	-
	私有 Private Land	-	32.2203	130.0866	6.0228	0.6073
	公私共有Both	-	0.1244	0.1397	-	-
民國101年底 End of 2012	公有 Public Land	-	168.0063	25.6472	0.0185	-
	私有 Private Land	-	32.1604	130.0747	6.0228	0.6073
	公私共有Both	-	0.1244	0.1397	-	-
民國102年底 End of 2013	公有 Public Land	-	168.5599	26.7826	0.0185	-
	私有 Private Land	-	31.8069	130.0814	6.0228	0.6073
	公私共有Both	-	0.2455	0.1397	-	-
民國103年底 End of 2014	公有 Public Land	-	168.9181	26.7176	0.0185	-
	私有 Private Land	-	31.6364	129.9252	6.0228	0.6073
	公私共有Both	-	0.1280	0.1397	-	-
民國104年底 End of 2015	公有 Public Land	-	169.1781	26.8633	0.0185	-
	私有 Private Land	-	31.6518	129.9658	6.0228	0.6073
	公私共有Both	-	0.1280	0.1397	-	-
民國105年底 End of 2016	公有 Public Land	-	170.1315	29.6788	0.0185	-
	私有 Private Land	-	31.6282	129.8058	6.0228	0.6073
	公私共有Both	-	0.1280	0.2991	-	-
民國106年底 End of 2017	公有 Public Land	-	170.6466	34.6002	0.0185	-
	私有 Private Land	-	31.6180	129.7870	6.0228	0.6073
	公私共有Both	-	0.1280	0.1397	-	-
民國107年底 End of 2018	公有 Public Land	-	170.8108	36.6988	0.0185	-
	私有 Private Land	-	31.5553	129.6480	6.0228	0.6073
	公私共有Both	-	0.1280	0.1397	-	-
民國108年底 End of 2019	公有 Public Land	-	171.6402	37.1786	0.0185	-
	私有 Private Land	-	30.0188	129.2832	6.0228	0.6073
	公私共有Both	-	0.8904	0.1397	-	-

資料來源：臺南市政府地政局。



Table 1-2. Area of Registered Land(Cont.End)

Unit: Ha.

Non-Urban Land						都市土地及其他 Urban Land & Others
生態保護 用地 Land for Ecological Conservation	國土保安 用地 Land for Protection & Conservation	墳墓 用地 Cemetery Land	特定目的 事業用地 Land for Special Enterprise	暫未編定 用地 Not- Specified	其他 用地 Others	
-	27.6083	54.3114	559.6663	31.4521	-	230.6854
-	0.6089	1.1049	44.6120	26.4712	-	438.9951
-	-	-	-	-	-	3.2501
-	27.5113	54.3114	559.6654	32.4649	-	229.8999
-	0.6816	1.1049	44.6689	26.4712	-	440.2498
-	-	-	-	-	-	3.2804
-	27.5113	54.3114	559.6651	32.7625	-	231.7048
-	0.6816	1.1049	44.7726	26.4712	-	439.5276
-	-	-	-	-	-	3.3750
-	27.2316	54.3114	559.6651	32.7625	-	235.6128
-	0.9829	1.1049	45.8852	26.4712	-	441.4572
-	-	-	-	-	-	3.3449
-	27.2316	54.3114	557.7248	41.9541	-	231.3501
-	1.1729	1.1049	46.2515	26.4712	-	441.7328
-	-	-	-	-	-	3.1227
-	27.2316	54.3114	557.7248	39.2019	-	231.4005
-	1.1729	1.1049	46.6701	26.4712	-	441.9140
-	-	-	-	-	-	3.2166
-	27.2316	54.3114	557.7678	41.8963	-	229.2903
-	1.1729	1.1049	47.3025	26.7453	-	442.0532
-	-	-	-	-	-	3.0850
-	27.2316	54.0935	557.7678	41.8963	-	229.3019
-	1.1729	1.1049	47.3820	26.7453	-	442.0118
-	-	-	-	-	-	3.1009
-	29.8722	54.0935	565.8192	41.4200	-	227.7794
-	1.1729	1.1049	47.3820	26.4202	-	441.8080
-	-	-	-	-	-	3.1575
-	29.8722	54.0309	567.7595	41.4200	-	226.9908
-	1.2127	1.1049	47.6901	26.4202	-	440.8794
-	-	-	-	-	-	3.0716

Source: Bureau of Land Administration, Tainan City Government.

表1-3.實施三七五減租後佃農購買耕地面積與戶數  
Table 1-3. The Situation of Tenant Farmers after Implementing  
Rental Reduction to 37.5%

年別 Year	面積（公頃） Area (Ha.)				戶數（戶） No. of Tenants to Purchase the Land (Households)
	合計 Total	田 Paddy Fields	旱 Upland Fields	其他 Others	
民國99年 2010	0.1795	0.1795	-	-	1
民國100年 2011	-	-	-	-	-
民國101年 2012	-	-	-	-	-
民國102年 2013	-	-	-	-	-
民國103年 2014	-	-	-	-	-
民國104年 2015	-	-	-	-	-
民國105年 2016	-	-	-	-	-
民國106年 2017	-	-	-	-	-
民國107年 2018	-	-	-	-	-
民國108年 2019	-	-	-	-	-

資料來源：臺南市政府地政局。

Source: Bureau of Land Administration, Tainan City Government.

表1-4.實施三七五減租成果  
Table 1-4. Achievements of Implementing Rental Reduction to 37.5%

年底別 End of Year	佃農戶數 (戶) No. of Tenant Farmers (Households)	土地筆數 (筆) Land (Cases)	租約件數 (件) Cases of Leasing Contracts (Cases)	訂約面積(公頃) Area of Contracts (Ha.)			
				合計 Total	田 Paddy Fields	旱 Upland Fields	其他 Others
民國99年底 End of 2010	226	281	125	98.6389	82.0532	16.5857	-
民國100年底 End of 2011	222	268	123	96.6429	80.8645	15.7784	-
民國101年底 End of 2012	214	261	118	94.0165	78.2381	15.7784	-
民國102年底 End of 2013	209	253	116	92.8269	77.7008	15.1261	-
民國103年底 End of 2014	211	244	111	90.5727	75.4466	15.1261	-
民國104年底 End of 2015	183	227	95	87.3660	72.9438	14.4222	-
民國105年底 End of 2016	183	224	95	74.2611	62.0022	12.2589	-
民國106年底 End of 2017	184	214	90	34.7069	31.8242	2.8827	-
民國107年底 End of 2018	177	193	86	33.7000	30.9652	2.7348	-
民國108年底 End of 2019	176	189	85	33.1151	30.3803	2.7348	-

資料來源：臺南市政府地政局。

Source: Bureau of Land Administration, Tainan City Government.

表1-5.土地徵收面積

單位:公頃

年別 Year	徵收面積(公頃)					
	合計 Total	國防事業 Defence	交通事業 Transportation	公用事業 Public Utilities	水利事業 Water Conservancy	公共衛生及環境保護 事業 Public Health and Environmental Protection
民國99年 2010	12.8387	-	8.6294	-	4.2093	-
民國100年 2011	0.0306	-	-	-	0.0306	-
民國101年 2012	0.3401	-	-	-	0.3401	-
民國102年 2013	0.0890	-	0.0530	-	0.0360	-
民國103年 2014	0.3542	-	0.3542	-	-	-
民國104年 2015	0.0450	-	-	-	0.0450	-
民國105年 2016	0.3326	-	-	-	0.3326	-
民國106年 2017	0.1081	-	-	-	0.1081	-
民國107年 2018	1.2213	1.2213	-	-	-	-
民國108年 2019	-	-	-	-	-	-

資料來源：臺南市政府地政局。

Table 1-5. Area of Land Purchased by Government

Unit:Hectare

Area of Land Purchased by Government (Ha.)					以補償費用分(新臺幣元)By Compensation(NT\$)			
政府機關、地方自治機關及其他公共建築 Government Organ, Local Self-government Organ, and Other Public Building	教育、學術及文化事業 Education and Culture	社會福利事業 Social Welfare	國營事業 National Business	其他 Others	合計 Total	地價補償 Compensation of Land Price	改良物補償(含遷移費) Improved Properties (Removal Fees Included)	其他 Others
-	-	-	-	-	...	...	...	...
-	-	-	-	-	...	...	...	...
-	-	-	-	-	11,630,422	11,619,373	11,049	-
-	-	-	-	-	2,527,576	2,514,300	13,276	-
-	-	-	-	-	21,091,977	20,826,865	254,112	-
-	-	-	-	-	2,149,835	2,149,835	-	-
-	-	-	-	-	18,204,823	17,836,096	368,727	-
-	-	-	-	-	2,879,080	2,879,080	-	-
-	-	-	-	-	19,348,557	17,298,549	2,050,008	-
-	-	-	-	-	-	-	-	-

Source:Bureau of Land Administration,Tainan City Government.



貳、人 口

II、Population





# 貳、人口

## 一、總人口

本區民國108年總人口數為43,254人，其中男性22,000人(占50.86%)，女性21,254人(占49.14%)。人口分佈以太平里5,205人(占12.03%)為最多，東榮里4,579人(占10.59%)次之，大坑里475人(占1.10%)最少；人口密度全區平均每平方公里696.99人。

## 二、人口動態

由本區戶籍動態登記資料顯示，本區民國108年人口數較上年減少202人，其中自然因素減少156人(出生人數273人，粗出生率為6.30‰，死亡人數429人，粗死亡率為9.90‰)，即自然增加率為-3.60‰；社會因素減少46人(遷入人數1,192人，遷出人數1,238人，遷入率為47.72‰，遷出率為48.78‰)，即社會增加率為-1.06‰。粗結婚率為5.42‰，粗離婚率為1.85‰。本年度本區人口減少以自然因素減少為主。(附註：因四捨五入致自然增加率與粗出生率及粗死亡率之差合)

## 三、年齡分配

本區民國108年底人口年齡分配，0-14歲幼年人口有4,745人(占10.97%)，15-64歲壯年人口有31,144人(占72.00%)，65歲以上老年人口有7,365人(占17.03%)。扶老比23.65%；扶幼比15.24%；扶養比38.88%；老化指數155.22%。

## 四、教育程度

民國108年底滿15歲以上人口為38,509人，受大專以上教育者15,550人(占40.38%)，受高中(職)者11,114人(占28.86%)，初中教育者5,200人(占13.50%)，受小學教育者6,208人(占16.12%)，自修者25人(占0.07%)，不識字者412人(占1.07%)。

## 五、現住人口之婚姻狀況

本區民國108年底現住總人口為43,254人，未婚者有17,878人(占41.33%)，按性別分：男性為9,950人，女性為7,928人；有配偶者有19,093人(占44.14%)，按性別分：男性為9,658人，女性為9,435人；離婚者3,251人(占7.52%)，按性別分：男性為1,781人，女性為1,470人；喪偶者3,032人(占7.01%)，按性別分：男性為611人，女性為2,421人。

表2-1.現住戶數、人口密度及性比例

年底及里別 End of Year & Village	面積(平方公里) Area(km <sup>2</sup> )	村里數 Villages	鄰數 Neighborhoods	現住戶口 Resident	
				戶數(戶) No. of Households (Households)	人口數(人)
				合計 Total	
民國99年底 End of 2010	62.0579	20	253	13,683	44,096
民國100年底 End of 2011	62.0579	20	253	13,831	44,023
民國101年底 End of 2012	62.0579	20	253	13,984	43,940
民國102年底 End of 2013	62.0579	20	253	14,069	43,836
民國103年底 End of 2014	62.0579	20	253	14,203	43,782
民國104年底 End of 2015	62.0579	20	253	14,294	43,828
民國105年底 End of 2016	62.0579	20	253	14,354	43,727
民國106年底 End of 2017	62.0579	20	253	14,448	43,630
民國107年底 End of 2018	62.0579	16	185	14,479	43,456
民國108年底 End of 2019	62.0579	16	185	14,589	43,254
大坑里 Dakeng Vil.	...	1	7	197	475
山腳里 Shanjiao Vil.	...	1	10	532	1,661
太平里 Taiping Vil.	...	1	17	1,757	5,205
北勢里 Beishih Vil.	...	1	8	578	1,683
全興里 Cyuansing Vil.	...	1	12	1,025	3,246
羊林里 Yanglin Vil.	...	1	6	320	1,038
協興里 Siesing Vil.	...	1	14	1,246	3,841
東榮里 Dongrong Vil.	...	1	17	1,691	4,579
武安里 Wu-an Vil.	...	1	16	1,298	3,538
知義里 Jihyi Vil.	...	1	15	871	2,447
崙頂里 Lunding Vil.	...	1	8	725	2,368
礁坑里 Jiaokeng Vil.	...	1	12	391	1,087
豐榮里 Fongrong Vil.	...	1	9	1,265	3,879
護國里 Huguo Vil.	...	1	13	1,105	3,129
嗶口里 Fongkou Vil.	...	1	11	770	2,593
那拔里 Naba Vil.	...	1	10	818	2,485

資料來源：臺南市政府民政局。

說明：村里數及鄰數因里鄰整併數量調整。

Table 2-1. Resident Households, Population Density and Sex Ratio

Households and Population		戶量 (人/戶) Mean Size of Households (Persons/ Households)	人口密度 (每平方公里人數) Population Density (Persons per km <sup>2</sup> )	性比例 (每百女子所當男子數) Sex Ratio (Female =100)
No. of Population (Persons)				
男 Male	女 Female			
22,590	21,506	3.22	710.56	105.04
22,524	21,499	3.18	709.39	104.77
22,533	21,407	3.14	708.05	105.26
22,448	21,388	3.12	706.37	104.96
22,385	21,397	3.08	705.50	104.62
22,366	21,462	3.07	706.24	104.21
22,291	21,436	3.05	704.62	103.99
22,241	21,389	3.02	703.05	103.98
22,124	21,332	3.00	700.25	103.71
22,000	21,254	2.96	696.99	103.51
254	221	2.41	...	114.93
858	803	3.12	...	106.85
2,593	2,612	2.96	...	99.27
847	836	2.91	...	101.32
1,637	1,609	3.17	...	101.74
557	481	3.24	...	115.80
1,915	1,926	3.08	...	99.43
2,300	2,279	2.71	...	100.92
1,763	1,775	2.73	...	99.32
1,282	1,165	2.81	...	110.04
1,266	1,102	3.27	...	114.88
609	478	2.78	...	127.41
1,952	1,927	3.07	...	101.30
1,599	1,530	2.83	...	104.51
1,289	1,304	3.37	...	98.85
1,279	1,206	3.04	...	106.05

表2-2.戶籍動態

單位：人

年別 Year	遷入人數							
	合計 Total			自外國 From Foreign Countries	自他省(市)			
	計 Sub-total	男 Male	女 Female		新北市 New Taipei City	臺北市 Taipei City	桃園市 Taoyuan City	臺中市 Taichung City
民國 99年 2010	1,359	...	...	19	...	29	...	...
民國100年 2011	1,464	...	...	34	32	13	...	40
民國101年 2012	1,418	644	774	41	39	23	...	49
民國102年 2013	1,422	629	793	31	38	26	...	32
民國103年 2014	1,341	588	753	36	32	18	...	27
民國104年 2015	1,331	593	738	31	38	26	21	37
民國105年 2016	1,201	532	669	32	52	31	21	35
民國106年 2017	1,221	553	668	41	37	22	15	36
民國107年 2018	1,272	563	709	30	28	19	20	37
民國108年 2019	1,192	551	641	35	49	26	29	41

資料來源：臺南市政府民政局。

Table 2-2. Household Registration Movement

Unit : Persons

Immigrants							
From Other Provinces(Cities)				自本省他縣(市) From Other C. & City of Province	自本市他區 From Other Township, City & Dist.	初設戶籍 First Reg.	其他 Others
高雄市 Kaohsiung City	臺灣省 Taiwan Province	福建省 Fuchien Province	其他省(市) Others				
52	-	4	-	610	600	45	-
122	-	2	-	186	1,011	24	-
142	133	9	-	-	956	26	-
131	176	4	-	-	960	24	-
105	138	4	-	-	968	13	-
114	151	5	-	-	890	18	-
90	142	9	-	-	769	20	-
104	136	3	-	-	806	16	5
104	110	7	-	-	891	26	-
94	110	6	-	-	793	9	-

Source: Bureau of Civil Affairs Tainan City Government.

表2-2.戶籍動態(續1)

單位：人

年別 Year	遷出人數							
	合計 Total			往外國 To Foreign Countries	往他省(市)			
	計 Sub-total	男 Male	女 Female		新北市 New Taipei City	臺北市 Taipei City	桃園市 Taoyuan City	臺中市 Taichung City
民國99年 2010	1,495	...	...	37	...	46	...	...
民國100年 2011	1,482	...	...	30	54	50	...	58
民國101年 2012	1,560	667	893	39	49	39	...	61
民國102年 2013	1,511	682	829	31	64	40	...	49
民國103年 2014	1,383	634	749	34	39	55	...	67
民國104年 2015	1,268	573	695	34	37	29	46	55
民國105年 2016	1,212	523	689	38	34	31	27	39
民國106年 2017	1,246	551	695	38	30	28	23	64
民國107年 2018	1,269	559	710	45	43	27	25	52
民國108年 2019	1,238	559	679	40	41	30	34	51

資料來源：臺南市政府民政局。

Table 2-2. Household Registration Movement(Cont.1)

Unit : Persons

To Other Provinces(Cities)				Emigrants			
高雄市 Kaohsiung City	臺灣省 Taiwan Province	福建省 Fuchien Province	其他省市 Others	往本省他縣(市) To Other C. & City of Province	往本市他區 To Other Township, City & Dist	廢止戶籍 Deleted Reg.	其他 Others
59	-	4	-	625	724	-	-
115	-	15	-	150	1,010	-	-
131	145	12	-	-	1,084	-	-
132	154	10	-	-	1,031	-	-
125	168	14	-	-	881	-	-
94	111	13	-	-	849	-	-
101	139	9	-	-	794	-	-
91	155	13	-	-	796	3	5
102	112	12	-	-	849	1	1
92	114	7	-	-	827	1	1

Source: Bureau of Civil Affairs Tainan City Government.

表2-2.戶籍動態(續完)

單位：人

年別 Year	同一區內住址 變更人數 Change Residence		出生人數 No. of Births			粗出生率 Crude Birth Rate  (‰)	死亡人數 No. of Deaths		
	遷入 Immigrants	遷出 Emigrants	合計 Total	男 Male	女 Female		合計 Total	男 Male	女 Female
民國 99年 2010	786	786	235	123	112	5.31	364	226	138
民國100年 2011	766	766	303	165	138	6.88	358	210	148
民國101年 2012	644	644	385	213	172	8.75	326	181	145
民國102年 2013	664	664	340	175	165	7.75	355	207	148
民國103年 2014	879	879	334	175	159	7.62	346	207	148
民國104年 2015	791	791	343	184	159	7.83	360	223	137
民國105年 2016	810	810	325	170	155	7.42	415	254	161
民國106年 2017	809	809	293	162	131	6.71	365	214	151
民國107年 2018	761	761	247	131	116	5.67	424	252	172
民國108年 2019	877	877	273	145	128	6.30	429	261	168

資料來源：臺南市政府民政局。



Table 2-2. Household Registration Movement(Cont.End)

Unit : Persons

粗死亡率 Crude Death Rate  (‰)	自然增加率 Natural Increase Rate  (‰)	遷入率 Immigrant Rate  (‰)	遷出率 Emigrant Rate  (‰)	社會增加率 Social Increase Rate  (‰)	結 婚 Marriage		離 婚 Divorce	
					對數 Couples	粗結婚率 Crude Marriage Rate (‰)	對數 Couples	粗離婚率 Crude Divorce Rate (‰)
8.23	-2.92	48.50	51.57	-3.07	235	5.31	82	1.85
8.13	-1.25	50.61	51.02	-0.41	263	5.97	105	2.38
7.41	1.34	46.88	50.11	-3.23	217	4.93	103	2.34
8.09	-0.34	47.53	49.56	-2.03	236	5.38	89	2.03
7.90	-0.27	50.67	51.63	-0.96	251	5.73	99	2.26
8.22	-0.39	48.45	47.01	1.44	256	5.85	79	1.80
9.48	-2.05	45.92	46.17	-0.25	246	5.62	100	2.28
8.36	-1.65	46.48	47.05	-0.57	227	5.20	82	1.88
9.74	-4.06	46.69	46.62	0.07	205	4.71	86	1.98
9.90	-3.60	47.72	48.78	-1.06	235	5.42	80	1.85

Source: Bureau of Civil Affairs Tainan City Government.

表2-3.現住人口之年齡分配

單位：人

年底及里別 End of Year & Village	總計 Grand Total	0-4歲 0-4 Years	5-9歲 5-9 Years	10-14歲 10-14 Years	15-19歲 15-19 Years	20-24歲 20-24 Years	25-29歲 25-29 Years	30-34歲 30-34 Years	35-39歲 35-39 Years	40-44歲 40-44 Years
民國 99年底 End of 2010	44,096	1,510	1,968	2,677	3,004	3,119	3,674	3,731	3,032	3,381
男 Male	22,590	814	1,055	1,432	1,531	1,644	1,878	1,909	1,546	1,738
女 Female	21,506	696	913	1,245	1,473	1,475	1,796	1,822	1,486	1,643
民國100年底 End of 2011	44,023	1,490	1,869	2,548	3,074	3,085	3,415	3,807	3,092	3,301
男 Male	22,524	800	1,017	1,353	1,562	1,616	1,752	1,955	1,577	1,700
女 Female	21,499	690	852	1,195	1,512	1,469	1,663	1,852	1,515	1,601
民國101年底 End of 2012	43,940	1,544	1,773	2,311	3,111	3,048	3,301	3,763	3,172	3,181
男 Male	22,533	839	970	1,244	1,581	1,606	1,694	1,924	1,659	1,632
女 Female	21,407	705	803	1,067	1,530	1,442	1,607	1,839	1,513	1,549
民國102年底 End of 2013	43,836	1,573	1,691	2,198	2,994	3,028	3,192	3,686	3,253	3,141
男 Male	22,448	836	913	1,172	1,559	1,582	1,668	1,878	1,666	1,616
女 Female	21,388	737	778	1,026	1,435	1,446	1,524	1,808	1,587	1,525
民國103年底 End of 2014	43,782	1,610	1,649	2,019	2,893	3,043	3,091	3,612	3,437	3,033
男 Male	22,385	859	870	1,075	1,522	1,581	1,627	1,844	1,754	1,543
女 Female	21,397	751	779	944	1,371	1,462	1,464	1,768	1,683	1,490
民國104年底 End of 2015	43,828	1,693	1,568	1,830	2,857	2,977	3,062	3,530	3,520	3,021
男 Male	22,366	896	830	962	1,526	1,535	1,599	1,813	1,814	1,535
女 Female	21,462	797	738	868	1,331	1,442	1,463	1,717	1,706	1,486
民國105年底 End of 2016	43,727	1,711	1,559	1,751	2,695	3,062	3,011	3,280	3,608	3,055
男 Male	22,291	900	822	942	1,443	1,568	1,573	1,700	1,851	1,553
女 Female	21,436	811	737	809	1,252	1,494	1,438	1,580	1,757	1,502
民國106年底 End of 2017	43,630	1,660	1,596	1,693	2,489	3,075	2,984	3,143	3,616	3,140
男 Male	22,241	871	844	909	1,341	1,573	1,575	1,627	1,854	1,620
女 Female	21,389	789	752	784	1,148	1,502	1,409	1,516	1,762	1,520

資料來源：臺南市政府民政局。

說明：村里數因里鄰整併數量調整。

Table 2-3. Resident Population by Age Group

Unit : Persons

45-49歲 45-49 Years	50-54歲 50-54 Years	55-59歲 55-59 Years	60-64歲 60-64 Years	65-69歲 65-69 Years	70-74歲 70-74 Years	75-79歲 75-79 Years	80-84歲 80-84 Years	85-89歲 85-89 Years	90-94歲 90-94 Years	95-99歲 95-99 Years	100歲以 上 100 Years & Over
3,735	3,572	3,132	2,051	1,564	1,387	1,195	889	368	90	17	-
1,904	1,827	1,651	1,016	766	680	570	424	166	36	3	-
1,831	1,745	1,481	1,035	798	707	625	465	202	54	14	-
3,662	3,615	3,176	2,365	1,465	1,424	1,217	866	418	120	13	1
1,853	1,873	1,645	1,187	708	690	585	407	196	45	3	-
1,809	1,742	1,531	1,178	757	734	632	459	222	75	10	1
3,518	3,723	3,228	2,635	1,511	1,409	1,229	873	457	133	20	-
1,761	1,942	1,664	1,334	739	680	562	424	222	54	2	-
1,757	1,781	1,564	1,301	772	729	667	449	235	79	18	-
3,418	3,766	3,334	2,761	1,584	1,469	1,212	872	508	131	25	-
1,715	1,951	1,723	1,424	766	699	568	404	245	59	4	-
1,703	1,815	1,611	1,337	818	770	644	468	263	72	21	-
3,356	3,747	3,407	2,909	1,681	1,498	1,168	930	515	155	29	-
1,705	1,895	1,768	1,490	827	723	560	421	246	72	3	-
1,651	1,852	1,639	1,419	854	775	608	509	269	83	26	-
3,334	3,697	3,496	3,024	1,911	1,416	1,176	938	566	172	39	1
1,681	1,866	1,792	1,582	921	674	560	428	256	80	16	-
1,653	1,831	1,704	1,442	990	742	616	510	310	92	23	1
3,256	3,622	3,533	3,078	2,213	1,335	1,228	959	545	188	36	2
1,668	1,798	1,819	1,590	1,089	631	572	439	231	89	13	-
1,588	1,824	1,714	1,488	1,124	704	656	520	314	99	23	2
3,167	3,505	3,611	3,114	2,445	1,378	1,230	976	562	200	43	3
1,607	1,721	1,867	1,591	1,209	658	578	441	246	91	18	-
1,560	1,784	1,744	1,523	1,236	720	652	535	316	109	25	3

Source: Bureau of Civil Affairs Tainan City Government .

表2-3.現住人口之年齡分配(續1)

單位：人

年底及里別 End of Year & Village	總計 Grand Total	0-4歲 0-4 Years	5-9歲 5-9 Years	10-14歲 10-14 Years	15-19歲 15-19 Years	20-24歲 20-24 Years	25-29歲 25-29 Years	30-34歲 30-34 Years	35-39歲 35-39 Years	40-44歲 40-44 Years
民國107年底 End of 2018	43,630	1,660	1,596	1,693	2,489	3,075	2,984	3,143	3,616	3,140
男 Male	22,241	871	844	909	1,341	1,573	1,575	1,627	1,854	1,620
女 Female	21,389	789	752	784	1,148	1,502	1,409	1,516	1,762	1,520
民國108年底 End of 2019	43,254	1,514	1,649	1,582	2,194	2,894	3,005	2,951	3,448	3,378
男 Male	22,000	802	896	822	1,177	1,517	1,570	1,567	1,762	1,733
女 Female	21,254	712	753	760	1,017	1,377	1,435	1,384	1,686	1,645
大坑里 Dakeng Vil.	475	14	5	12	15	33	20	28	21	26
男 Male	254	8	1	4	6	19	10	19	9	15
女 Female	221	6	4	8	9	14	10	9	12	11
山腳里 Shanjiao Vil.	1,661	57	58	67	88	113	117	105	137	135
男 Male	858	28	29	25	56	57	63	59	69	78
女 Female	803	29	29	42	32	56	54	46	68	57
太平里 Taiping Vil.	5,205	184	240	213	294	340	349	351	446	441
男 Male	2,593	102	128	117	154	181	171	180	228	218
女 Female	2,612	82	112	96	140	159	178	171	218	223
北勢里 Beishih Vil.	1,683	71	48	60	84	132	129	144	134	111
男 Male	847	35	33	34	52	65	70	80	73	48
女 Female	836	36	15	26	32	67	59	64	61	63
全興里 Cyuansing Vil.	3,246	119	129	116	182	287	275	204	253	198
男 Male	1,637	58	66	68	104	153	150	110	125	98
女 Female	1,609	61	63	48	78	134	125	94	128	100
羊林里 Yanglin Vil.	1,038	35	35	51	38	64	83	78	86	65
男 Male	557	12	22	27	26	38	39	43	48	39
女 Female	481	23	13	24	12	26	44	35	38	26
協興里 Siesing Vil.	3,841	132	148	164	203	232	265	282	293	333
男 Male	1,915	66	83	89	100	109	139	146	142	175
女 Female	1,926	66	65	75	103	123	126	136	151	158
東榮里 Dongrong Vil.	4,579	147	194	143	217	298	307	303	377	354
男 Male	2,300	84	106	71	111	177	158	167	193	163
女 Female	2,279	63	88	72	106	121	149	136	184	191
武安里 Wu-an Vil.	3,538	101	131	109	176	210	219	254	276	275
男 Male	1,763	61	66	54	101	107	114	122	128	148
女 Female	1,775	40	65	55	75	103	105	132	148	127
知義里 Jihyi Vil.	2,447	71	60	72	85	153	202	158	192	175
男 Male	1,282	27	32	42	44	78	113	87	113	100
女 Female	1,165	44	28	30	41	75	89	71	79	75
崙頂里 Lunding Vil.	2,368	84	94	85	119	176	165	161	196	218
男 Male	1,266	50	55	45	64	102	91	85	107	115
女 Female	1,102	34	39	40	55	74	74	76	89	103

資料來源：臺南市政府民政局。

Table 2-3. Resident Population by Age Group(Cont.1)

Unit : Persons

45-49歲 45-49 Years	50-54歲 50-54 Years	55-59歲 55-59 Years	60-64歲 60-64 Years	65-69歲 65-69 Years	70-74歲 70-74 Years	75-79歲 75-79 Years	80-84歲 80-84 Years	85-89歲 85-89 Years	90-94歲 90-94 Years	95-99歲 95-99 Years	100歲以上 100 Years & Over
3,167	3,505	3,611	3,114	2,445	1,378	1,230	976	562	200	43	3
1,607	1,721	1,867	1,591	1,209	658	578	441	246	91	18	-
1,560	1,784	1,744	1,523	1,236	720	652	535	316	109	25	3
3,004	3,339	3,657	3,274	2,734	1,521	1,315	924	610	219	36	6
1,503	1,662	1,820	1,663	1,374	735	600	432	254	96	15	-
1,501	1,677	1,837	1,611	1,360	786	715	492	356	123	21	6
35	45	54	40	39	19	17	26	20	4	2	-
14	30	29	30	24	2	10	13	8	1	2	-
21	15	25	10	15	17	7	13	12	3	-	-
102	128	133	148	101	54	51	33	24	10	-	-
51	60	73	78	53	26	24	17	8	4	-	-
51	68	60	70	48	28	27	16	16	6	-	-
397	382	381	350	313	176	158	98	58	31	2	1
192	203	176	155	153	79	79	41	22	13	1	-
205	179	205	195	160	97	79	57	36	18	1	1
132	153	168	98	79	47	32	27	24	8	1	1
54	72	79	53	35	26	14	13	7	4	-	-
78	81	89	45	44	21	18	14	17	4	1	1
237	314	317	221	146	90	71	44	30	9	2	2
103	141	161	115	73	40	35	18	14	5	-	-
134	173	156	106	73	50	36	26	16	4	2	2
67	82	111	68	55	32	34	26	19	8	1	-
33	41	67	37	31	16	17	13	6	1	1	-
34	41	44	31	24	16	17	13	13	7	-	-
289	263	292	289	264	157	113	71	34	17	-	-
162	113	128	147	123	90	53	29	14	7	-	-
127	150	164	142	141	67	60	42	20	10	-	-
310	349	363	382	332	164	144	95	72	22	6	-
155	175	165	181	158	77	66	44	38	9	2	-
155	174	198	201	174	87	78	51	34	13	4	-
231	261	300	278	285	144	125	83	53	23	4	-
109	126	142	145	147	69	50	36	26	11	1	-
122	135	158	133	138	75	75	47	27	12	3	-
158	201	251	200	158	111	80	58	43	15	4	-
86	113	125	104	73	57	33	27	17	9	2	-
72	88	126	96	85	54	47	31	26	6	2	-
170	166	169	182	126	76	82	60	24	12	2	1
85	81	101	103	62	41	36	28	12	2	1	-
85	85	68	79	64	35	46	32	12	10	1	1

Source: Bureau of Civil Affairs Tainan City Government .

表2-3.現住人口之年齡分配(續完)

單位：人

年底及里別 End of Year & Village	總計 Grand Total	0-4歲 0-4 Years	5-9歲 5-9 Years	10-14歲 10-14 Years	15-19歲 15-19 Years	20-24歲 20-24 Years	25-29歲 25-29 Years	30-34歲 30-34 Years	35-39歲 35-39 Years	40-44歲 40-44 Years
礁坑里 Jiaokeng Vil.	1,087	24	27	28	37	60	70	70	54	66
男 Male	609	12	15	13	22	23	38	46	37	34
女 Female	478	12	12	15	15	37	32	24	17	32
豐榮里 Fongrong Vil.	3,879	178	170	164	233	285	274	256	331	353
男 Male	1,952	102	81	89	132	140	144	129	170	184
女 Female	1,927	76	89	75	101	145	130	127	161	169
護國里 Huguo Vil.	3,129	92	118	97	133	180	173	191	245	232
男 Male	1,599	51	63	50	66	102	90	100	119	109
女 Female	1,530	41	55	47	67	78	83	91	126	123
啞口里 Fongkou Vil.	2,593	96	109	107	169	187	184	202	203	211
男 Male	1,289	43	64	48	83	90	90	105	107	101
女 Female	1,304	53	45	59	86	97	94	97	96	110
那拔里 Naba Vil.	2,485	109	83	94	121	144	173	164	204	185
男 Male	1,279	63	52	46	56	76	90	89	94	108
女 Female	1,206	46	31	48	65	68	83	75	110	77

資料來源：臺南市政府民政局。

Table 2-3. Resident Population by Age Group(Cond.End)

Unit : Persons

45-49歲 45-49 Years	50-54歲 50-54 Years	55-59歲 55-59 Years	60-64歲 60-64 Years	65-69歲 65-69 Years	70-74歲 70-74 Years	75-79歲 75-79 Years	80-84歲 80-84 Years	85-89歲 85-89 Years	90-94歲 90-94 Years	95-99歲 95-99 Years	100歲以 上 100 Years & Over
73	107	129	91	64	42	45	45	38	15	2	-
38	72	80	51	41	20	20	26	15	6	-	-
35	35	49	40	23	22	25	19	23	9	2	-
267	276	272	264	244	117	98	55	29	9	4	-
136	139	117	122	124	51	51	24	12	4	1	-
131	137	155	142	120	66	47	31	17	5	3	-
194	221	274	292	237	142	134	93	61	18	2	-
107	101	145	150	130	70	59	53	21	11	2	-
87	120	129	142	107	72	75	40	40	7	-	-
193	178	216	174	144	80	65	43	26	2	3	1
100	87	108	90	73	39	25	19	14	1	2	-
93	91	108	84	71	41	40	24	12	1	1	1
149	213	227	197	147	70	66	67	55	16	1	-
78	108	124	102	74	32	28	31	20	8	-	-
71	105	103	95	73	38	38	36	35	8	1	-

表2-4.現住人口之年齡結構

年底別及里別 End of Year & Village	年齡分配 By Age			
	0-14歲 (人) 0-14 Years (Persons)	比率 (%) Rate	15-64歲 (人) 15-64 Years (Persons)	比率(%) Rate
民國99年底 End of 2010	6,155	13.96	32,431	73.55
民國100年底 End of 2011	5,907	13.42	32,592	74.03
民國101年底 End of 2012	5,628	12.81	32,680	74.37
民國102年底 End of 2013	5,462	12.46	32,573	74.31
民國103年底 End of 2014	5,278	12.06	32,528	74.30
民國104年底 End of 2015	5,091	11.62	32,518	74.19
民國105年底 End of 2016	5,021	11.48	32,200	73.64
民國106年底 End of 2017	4,949	11.34	31,844	72.99
民國107年底 End of 2018	4,832	11.12	31,544	72.59
民國108年底 End of 2019	4,745	10.97	31,144	72.00
大坑里 Dakeng Vil.	31	6.53	317	66.74
山腳里 Shanjiao Vil.	182	10.96	1,206	72.61
太平里 Taiping Vil.	637	12.24	3,731	71.68
北勢里 Beishih Vil.	179	10.64	1,285	76.35
全興里 Cyuansing Vil.	364	11.21	2,488	76.65
羊林里 Yanglin Vil.	121	11.66	742	71.48
協興里 Siesing Vil.	444	11.56	2,741	71.36
東榮里 Dongrong Vil.	484	10.57	3,260	71.19
武安里 Wu-an Vil.	341	9.64	2,480	70.10
知義里 Jhihyi Vil.	203	8.30	1,775	72.54
崙頂里 Lunding Vil.	263	11.11	1,722	72.72
礁坑里 Jiaokeng Vil.	79	7.27	757	69.64
豐榮里 Fongrong Vil.	512	13.20	2,811	72.47
護國里 Huguo Vil.	307	9.81	2,135	68.23
嗶口里 Fongkou Vil.	312	12.03	1,917	73.93
那拔里 Naba Vil.	286	11.51	1,777	71.51

資料來源：臺南市政府民政局。

說明：村里數因里鄰整併數量調整。



Table 2-4. Resident Population by Age Structure

65歲以上 (人) 65 Years & Over (Persons)	比率(%) Rate	扶老比 Old Age Populati- on Ratio	扶幼比 Young Age Populati-on Ratio	扶養比 Depend-ency Ratio	老化指數 Aged-Child Ratio
5,510	12.50	16.99	18.98	35.97	89.52
5,524	12.55	16.95	18.12	35.07	93.52
5,632	12.82	17.23	12.53	34.46	100.07
5,801	13.23	17.81	16.77	34.58	106.21
5,976	13.65	18.37	16.23	34.60	113.22
6,219	14.19	19.12	15.66	34.78	122.16
6,506	14.88	20.20	15.59	34.78	129.58
6,837	15.67	21.47	15.54	37.01	138.15
7,080	16.29	22.44	15.32	37.76	146.52
7,365	17.03	23.65	15.24	38.88	155.22
127	26.74	40.06	9.78	49.84	409.68
273	16.44	22.64	15.09	37.73	150.00
837	16.08	22.43	17.07	39.51	131.40
219	13.01	17.04	13.93	30.97	122.35
394	12.14	15.84	14.63	30.47	108.24
175	16.86	23.58	16.31	39.89	144.63
656	17.08	23.93	16.20	40.13	147.75
835	18.24	25.61	14.85	40.46	172.52
717	20.27	28.91	13.75	42.66	210.26
469	19.17	26.42	11.44	37.86	231.03
383	16.17	22.24	15.27	37.51	145.63
251	23.09	33.16	10.44	43.59	317.72
556	14.33	19.78	18.21	37.99	108.59
687	21.96	32.18	14.38	46.56	223.78
364	14.04	18.99	16.28	35.26	116.67
422	16.98	23.75	16.09	39.84	147.55

Source: Bureau of Civil Affairs Tainan City Government.

表2-5.15歲以上現住人口之教育程度—按年齡別分

單位：人

年底及年齡組別 End of Year & Age Group	性別 Sex	總計 Grand Total	識字者				
			合計 Total	博士 Doctor		碩士 Master	
				畢業 Graduated	肄業 Un-graduated	畢業 Graduated	肄業 Un-graduated
民國99年底 End of 2010	計 Total	37,941	37,176	23	18	922	370
民國100年底 End of 2011	計 Total	38,116	37,403	76	28	928	410
民國101年底 End of 2012	計 Total	38,312	37,649	80	34	978	453
	男 Male	19,480	19,390	62	26	621	263
	女 Female	18,832	18,259	18	8	357	190
民國102年底 End of 2013	計 Total	38,374	37,738	89	40	1,036	472
	男 Male	19,527	19,441	67	32	636	273
	女 Female	18,847	18,297	22	8	400	199
民國103年底 End of 2014	計 Total	38,504	37,904	96	46	1,123	475
	男 Male	19,581	19,499	72	37	683	274
	女 Female	18,923	18,405	24	9	440	201
民國104年底 End of 2015	計 Total	38,737	38,174	96	46	1,235	474
	男 Male	19,678	19,601	72	38	757	270
	女 Female	19,059	18,573	24	8	478	204
民國105年底 End of 2016	計 Total	38,706	38,184	99	52	1,298	478
	男 Male	19,627	19,563	76	40	792	275
	女 Female	19,079	18,621	23	12	506	203

資料來源：臺南市政府民政局。

Table 2-5. Educational Attainments of Resident Population Aged 15 and Over by Age Group

Literate						
大學(含獨立學院) University & College		專科 Junior College				
		二、三年制 2 or 3 Years		五年制 5 Years System		
畢業 Graduated	肄業 Un-graduated	畢業 Graduated	肄業 Un-graduated	後二年 Last 2 Years		
				畢業 Graduated	肄業 Un-graduated	
4,839	1,923	1,945	279	1,209	76	
5,082	2,058	1,925	298	1,214	73	
5,397	2,171	1,918	328	1,211	70	
2,720	1,152	1,004	197	728	38	
2,677	1,019	914	131	483	32	
5,648	2,337	1,943	318	1,221	71	
2,836	1,252	1,017	191	729	41	
2,812	1,085	926	127	492	30	
5,929	2,419	1,954	291	1,210	73	
2,962	1,278	1,019	176	717	39	
2,967	1,141	935	115	493	34	
6,214	2,523	1,973	282	1,194	75	
3,073	1,329	1,040	170	717	41	
3,141	1,194	933	112	477	34	
6,548	2,492	1,953	283	1,198	70	
3,217	1,354	1,034	169	716	40	
3,331	1,138	919	114	482	30	

Source: Bureau of Civil Affairs Tainan City Government.

表2-5.15歲以上現住人口之教育程度—按年齡別分(續1)

單位：人

年底及年齡組別 End of Year & Age Group	性別 Sex	識字者				
		高中 Senior High School		高職 Vocational High School		
		畢業 Graduated	肄業 Un-graduated	畢業 Graduated	肄業 Un-graduated	五專前三年肄業 First 3 Years Ungraduated of 5 Year Junior College
民國99年底 End of 2010	計 Total	1,495	949	7,162	1,941	168
民國100年底 End of 2011	計 Total	1,446	1,027	7,143	1,947	161
民國101年底 End of 2012	計 Total	1,386	858	7,154	2,095	177
	男 Male	700	434	3,859	1,273	40
	女 Female	686	424	3,295	822	137
民國102年底 End of 2013	計 Total	1,340	843	7,151	2,002	188
	男 Male	674	445	3,865	1,220	42
	女 Female	666	398	3,286	782	146
民國103年底 End of 2014	計 Total	1,367	815	7,217	1,910	176
	男 Male	686	432	3,906	1,191	43
	女 Female	681	383	3,311	719	133
民國104年底 End of 2015	計 Total	1,353	964	7,225	1,718	185
	男 Male	675	515	3,902	1,114	49
	女 Female	678	449	3,323	604	136
民國105年底 End of 2016	計 Total	1,337	976	7,221	1,712	203
	男 Male	671	509	3,892	1,110	54
	女 Female	666	467	3,329	602	149

資料來源：臺南市政府民政局。

Table 2-5. Educational Attainments of Resident Population Aged 15 and Over by Age Group(Cont. 1)

Unit:Persons

Literate							不識 字者 Illiterate
國(初中) Junior High School		初職 Junior Vocational School		小學 Primary School		自修 Self-Study	
畢業 Graduated	肄業 Un-graduated	畢業 Graduated	肄業 Un-graduated	畢業 Graduated	肄業 Un-graduated		
5,042	669	105	24	6,873	1,093	51	765
4,952	681	97	24	6,738	1,043	52	713
4,933	626	91	25	6,609	1,006	49	663
2,722	372	71	21	2,823	249	15	90
2,211	254	20	4	3,786	757	34	573
4,855	617	86	26	6,465	947	43	636
2,680	366	66	22	2,743	231	13	86
2,175	251	20	4	3,722	716	30	550
4,841	590	85	24	6,317	906	40	600
2,664	347	65	20	2,663	213	12	82
2,177	243	20	4	3,654	693	28	518
4,788	626	80	23	6,191	871	38	563
2,606	361	60	19	2,578	203	12	77
2,182	265	20	4	3,613	668	26	486
4,749	560	73	21	6,001	825	35	522
2,577	308	54	17	2,455	191	12	64
2,172	252	19	4	3,546	634	23	458

Source: Bureau of Civil Affairs Tainan City Government.

表2-5.15歲以上現住人口之教育程度－按年齡別分(續2)

單位：人

年底及年齡組別 End of Year & Age Group		性別 Sex	總計 Grand Total	識字者				
				合計 Total	博士 Doctor		碩士 Master	
					畢業 Graduated	肄業 Ungraduated	畢業 Graduated	肄業 Ungraduated
民國106年底	End of 2017	計 Total	38,681	38,206	108	53	1,366	488
		男 Male	19,617	19,559	80	41	825	288
		女 Female	19,064	18,647	28	12	541	200
民國107年底	End of 2018	計 Total	38,624	38,187	114	60	1,438	497
		男 Male	19,564	19,513	85	42	879	286
		女 Female	19,060	18,674	29	18	559	211
民國108年底	End of 2019	計 Total	38,509	38,097	114	66	1,518	501
		男 Male	19,480	19,433	89	46	921	294
		女 Female	19,029	18,664	25	20	597	207
15-19歲	15-19Years	計 Total	2,194	2,194	-	-	-	-
		男 Male	1,177	1,177	-	-	-	-
		女 Female	1,017	1,017	-	-	-	-
20-24歲	20-24Years	計 Total	2,894	2,894	-	-	23	142
		男 Male	1,517	1,517	-	-	12	86
		女 Female	1,377	1,377	-	-	11	56
25-29歲	25-29Years	計 Total	3,005	3,005	-	16	281	99
		男 Male	1,570	1,570	-	12	172	61
		女 Female	1,435	1,435	-	4	109	38
30-34歲	30-34Years	計 Total	2,951	2,951	9	10	297	67
		男 Male	1,567	1,567	7	6	184	38
		女 Female	1,384	1,384	2	4	113	29
35-39歲	35-39Years	計 Total	3,448	3,447	17	12	270	55
		男 Male	1,762	1,761	13	6	162	33
		女 Female	1,686	1,686	4	6	108	22
40-44歲	40-44Years	計 Total	3,378	3,374	20	10	222	47
		男 Male	1,733	1,732	14	7	135	22
		女 Female	1,645	1,642	6	3	87	25
45-49歲	45-49Years	計 Total	3,004	3,001	9	4	156	40
		男 Male	1,503	1,502	7	3	90	20
		女 Female	1,501	1,499	2	1	66	20
50-54歲	50-54Years	計 Total	3,339	3,337	18	5	116	26
		男 Male	1,662	1,662	13	4	60	18
		女 Female	1,677	1,675	5	1	56	8
55-59歲	55-59Years	計 Total	3,657	3,647	22	5	68	12
		男 Male	1,820	1,818	19	4	48	7
		女 Female	1,837	1,829	3	1	20	5
60-64歲	60-64Years	計 Total	3,274	3,248	10	2	42	5
		男 Male	1,663	1,656	7	2	24	4
		女 Female	1,611	1,592	3	-	18	1
65歲以上	65 Years of Age and Over	計 Total	7,365	6,999	9	2	43	8
		男 Male	3,506	3,471	9	2	34	5
		女 Female	3,859	3,528	-	-	9	3

資料來源：臺南市政府民政局。

Table 2-5. Educational Attainments of Resident Population Aged 15 and Over by Age Group(Cont.2)

Literate					
大學(含獨立學院) University & College		專科		Junior College	
		二、三年制 2 or 3 Years		五年制後二年 Last 2 Years	
畢業 Graduated	肄業 Ungraduated	畢業 Graduated	肄業 Ungraduated	畢業 Graduated	肄業 Ungraduated
6,845	2,463	1,957	272	1,211	67
3,355	1,342	1,040	168	712	38
3,490	1,121	917	104	499	29
7,139	2,431	1,942	270	1,211	66
3,455	1,370	1,042	169	702	36
3,684	1,061	900	101	509	30
7,437	2,427	1,953	266	1,205	63
3,576	1,381	1,050	160	712	35
3,861	1,046	903	106	493	28
-	622	-	13	-	1
-	324	-	11	-	-
-	298	-	2	-	1
824	1,179	67	33	62	4
338	651	52	27	6	1
486	528	15	6	56	3
1,686	240	86	30	25	-
751	167	63	22	6	-
935	73	23	8	19	-
1,472	141	115	31	24	-
684	89	80	23	6	-
788	52	35	8	18	-
1,185	103	290	55	53	13
531	66	135	24	32	9
654	37	155	31	21	4
789	55	430	36	122	9
413	36	168	19	63	3
376	19	262	17	59	6
425	31	354	15	193	7
198	20	169	6	98	3
227	11	185	9	95	4
303	22	239	24	201	8
161	12	132	12	119	5
142	10	107	12	82	3
268	10	136	12	187	6
155	7	83	7	117	5
113	3	53	5	70	1
170	13	78	6	159	5
118	3	52	3	124	2
52	10	26	3	35	3
315	11	158	11	179	10
227	6	116	6	141	7
88	5	42	5	38	3

Source: Bureau of Civil Affairs Tainan City Government.

表2-5.15歲以上現住人口之教育程度—按年齡別分(續完)

年底及年齡組別 End of Year & Age Group	性別 Sex	識字者				
		高級中等 Senior High School				
		普通教育(高中) General		職業教育(高職) Vocational high school		
		畢業 Graduated	肄業 Ungraduated	畢業 Graduated	肄業 Ungraduated	五專前三年肄業 First 3 Years Ungraduated
民國106年底 End of 2017	計 Total	1,335	927	7,220	1,680	193
	男 Male	660	480	3,886	1,087	52
	女 Female	675	447	3,334	593	141
民國107年底 End of 2018	計 Total	1,316	876	7,254	1,632	200
	男 Male	650	452	3,883	1,053	62
	女 Female	666	424	3,371	579	138
民國108年底 End of 2019	計 Total	1,309	783	7,273	1,541	208
	男 Male	647	403	3,883	1,008	58
	女 Female	662	380	3,390	533	150
15-19歲 15-19Years	計 Total	18	548	114	572	143
	男 Male	11	262	71	370	33
	女 Female	7	286	43	202	110
20-24歲 20-24Years	計 Total	66	33	327	82	35
	男 Male	42	17	214	56	6
	女 Female	24	16	113	26	29
25-29歲 25-29Years	計 Total	34	12	374	69	6
	男 Male	13	9	217	47	1
	女 Female	21	3	157	22	5
30-34歲 30-34Years	計 Total	65	12	443	158	10
	男 Male	32	4	243	106	8
	女 Female	33	8	200	52	2
35-39歲 35-39Years	計 Total	74	31	843	171	3
	男 Male	23	17	458	110	1
	女 Female	51	14	385	61	2
40-44歲 40-44Years	計 Total	122	21	970	106	1
	男 Male	49	14	485	74	1
	女 Female	73	7	485	32	-
45-49歲 45-49Years	計 Total	160	13	978	88	3
	男 Male	68	7	483	64	3
	女 Female	92	6	495	24	-
50-54歲 50-54Years	計 Total	194	31	1,047	95	2
	男 Male	87	24	519	57	-
	女 Female	107	7	528	38	2
55-59歲 55-59Years	計 Total	192	32	855	92	3
	男 Male	94	20	411	56	3
	女 Female	98	12	444	36	-
60-64歲 60-64Years	計 Total	165	23	598	52	1
	男 Male	86	11	313	28	1
	女 Female	79	12	285	24	-
65歲以上 65 Years of Age and Over	計 Total	219	27	724	56	1
	男 Male	142	18	469	40	1
	女 Female	77	9	255	16	-

資料來源：臺南市政府民政局。



Table 2-5. Educational Attainments of Resident Population Aged 15 and Over by Age Group(Cont.End)

Literate							Unit:Persons	不識字
國(初)中		初職		小學		自修	Illiterate	
Junior High School		Junior Vocational School		Primary School				
畢業	肄業	畢業	肄業	畢業	肄業	Self-Study	Illiterate	
Graduated	Ungraduated	Graduated	Ungraduated	Graduated	Ungraduated			
4,696	567	72	17	5,864	774	31	475	
2,541	332	53	13	2,384	174	8	58	
2,155	235	19	4	3,480	600	23	417	
4,664	540	67	17	5,699	728	26	437	
2,519	312	49	13	2,283	165	6	51	
2,145	228	18	4	3,416	563	20	386	
4,609	512	62	17	5,519	689	25	412	
2,479	309	45	13	2,166	152	6	47	
2,130	203	17	4	3,353	537	19	365	
24	124	-	-	-	15	-	-	
14	75	-	-	-	6	-	-	
10	49	-	-	-	9	-	-	
15	1	-	-	-	-	1	-	
8	1	-	-	-	-	-	-	
7	-	-	-	-	-	1	-	
45	2	-	-	-	-	-	-	
28	1	-	-	-	-	-	-	
17	1	-	-	-	-	-	-	
80	6	-	-	7	3	1	-	
52	2	-	-	2	-	1	-	
28	4	-	-	5	3	-	-	
215	31	-	-	22	4	-	1	
120	20	-	-	1	-	-	1	
95	11	-	-	21	4	-	-	
357	35	-	-	18	3	1	4	
204	21	-	-	2	2	-	1	
153	14	-	-	16	1	1	3	
479	16	-	-	26	4	-	3	
247	8	-	-	7	1	-	1	
232	8	-	-	19	3	-	2	
808	32	-	-	163	3	-	2	
379	12	-	-	48	-	-	-	
429	20	-	-	115	3	-	2	
1,120	61	-	-	549	16	1	10	
595	30	-	-	153	4	-	2	
525	31	-	-	396	12	1	8	
830	64	3	-	977	42	3	26	
477	36	1	-	355	8	1	7	
353	28	2	-	622	34	2	19	
636	140	59	17	3,757	599	18	366	
355	103	44	13	1,598	131	4	35	
281	37	15	4	2,159	468	14	331	

Source: Bureau of Civil Affairs Tainan City Government.

表2-6.現住人口之婚姻狀況—按年齡別分

單位：人

年底別及年齡組別 End of Year & Age Group	總計 Grand Total			未婚 Unmarried		
	合計 Total	男 Male	女 Female	合計 Total	男 Male	女 Female
民國99年底 End of 2010	44,096	22,590	21,506	18,994	10,533	8,461
民國100年底 End of 2011	44,023	22,524	21,499	18,806	10,436	8,370
民國101年底 End of 2012	43,940	22,533	21,407	18,714	10,432	8,282
民國102年底 End of 2013	43,836	22,448	21,388	18,557	10,322	8,235
民國103年底 End of 2014	43,782	22,385	21,397	18,416	10,254	8,162
民國104年底 End of 2015	43,828	22,366	21,462	18,342	10,216	8,126
民國105年底 End of 2016	43,727	22,291	21,436	18,294	10,171	8,123
民國106年底 End of 2017	43,630	22,241	21,389	18,176	10,107	8,069
民國107年底 End of 2018	43,456	22,124	21,332	18,054	10,040	8,014
民國108年底 End of 2019	43,254	22,000	21,254	17,878	9,950	7,928
未滿15歲 Under 15 Years	4,745	2,520	2,225	4,745	2,520	2,225
15-19歲 15-19 Years	2,194	1,177	1,017	2,193	1,177	1,016
20-24歲 20-24 Years	2,894	1,517	1,377	2,805	1,489	1,316
25-29歲 25-29 Years	3,005	1,570	1,435	2,536	1,401	1,135
30-34歲 30-34 Years	2,951	1,567	1,384	1,713	1,004	709
35-39歲 35-39 Years	3,448	1,762	1,686	1,265	799	466
40-44歲 40-44 Years	3,378	1,733	1,645	879	508	371
45-49歲 45-49 Years	3,004	1,503	1,501	537	312	225
50-54歲 50-54 Years	3,339	1,662	1,677	399	238	161
55-59歲 55-59 Years	3,657	1,820	1,837	317	196	121
60-64歲 60-64 Years	3,274	1,663	1,611	213	143	70
65-69歲 65-69 Years	2,734	1,374	1,360	149	90	59
70-74歲 70-74 Years	1,521	735	786	46	28	18
75-79歲 75-79 Years	1,315	600	715	50	31	19
80-84歲 80-84 Years	924	432	492	11	6	5
85-89歲 85-89 Years	610	254	356	14	7	7
90-94歲 90-94 Years	219	96	123	6	1	5
95-99歲 95-99 Years	36	15	21	-	-	-
100歲以上 100 Years of Age and Over	6	-	6	-	-	-

資料來源：臺南市政府民政局。

Table 2-6. Marital Status of Resident Population by Age Group

Unit : Persons

有偶 Currently Married			離婚 Divorced			喪偶 Widowed		
合計 Total	男 Male	女 Female	合計 Total	男 Male	女 Female	合計 Total	男 Male	女 Female
19,876	10,112	9,764	2,580	1,402	1,178	2,646	543	2,103
19,826	10,067	9,759	2,672	1,461	1,211	2,719	560	2,159
19,657	10,007	9,650	2,788	1,513	1,275	2,781	581	2,200
19,599	9,973	9,626	2,860	1,564	1,296	2,820	589	2,231
19,565	9,915	9,650	2,944	1,605	1,339	2,857	611	2,246
19,539	9,886	9,653	3,032	1,650	1,382	2,915	614	2,301
19,387	9,823	9,564	3,118	1,707	1,411	2,928	590	2,338
19,336	9,794	9,542	3,168	1,741	1,427	2,950	599	2,351
19,206	9,703	9,503	3,220	1,779	1,441	2,976	602	2,374
19,093	9,658	9,435	3,251	1,781	1,470	3,032	611	2,421
-	-	-	-	-	-	-	-	-
1	-	1	-	-	-	-	-	-
73	21	52	16	7	9	-	-	-
415	150	265	54	19	35	-	-	-
1,107	506	601	129	56	73	2	1	1
1,878	818	1,060	292	143	149	13	2	11
2,030	986	1,044	435	234	201	34	5	29
1,974	934	1,040	433	250	183	60	7	53
2,283	1,116	1,167	525	288	237	132	20	112
2,587	1,287	1,300	525	304	221	228	33	195
2,282	1,214	1,068	444	249	195	335	57	278
1,896	1,081	815	248	135	113	441	68	373
1,015	596	419	75	45	30	385	66	319
775	440	335	52	38	14	438	91	347
490	308	182	11	6	5	412	112	300
215	145	70	8	4	4	373	98	275
64	49	15	3	3	-	146	43	103
8	7	1	1	-	1	27	8	19
-	-	-	-	-	-	6	-	6

Source: Bureau of Civil Affairs Tainan City Government.



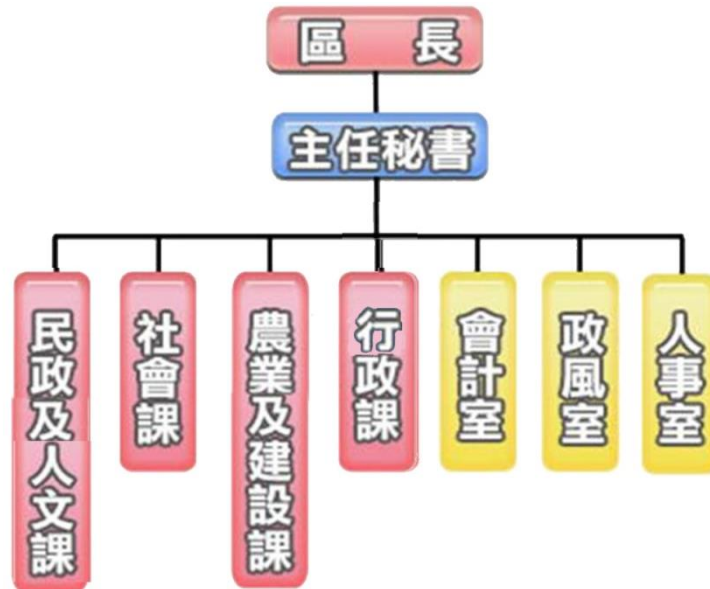
參、行政組織  
III. Administration



# 參、行政組織

## 一、行政組織

民國108年，本所設有區長1人、主任秘書1人及民政及人文課、社會課、農業及建設課、行政課、會計室、政風室、人事室。



## 二、公務人員

民國108年，本所公務人員預算員額50人。實際員額48人，按人數、職等別分：簡任0人，薦任人員29人(占60.42%)，委任19人(占39.58%)。

1. 按年齡分：25-29歲為5人，30-34歲為10人，35~39歲為7人，40-44歲為8人，45~49歲為6人，50~54歲為7人，55~59歲為4人，60-64歲為1人，共48人。

2. 按教育程度分：碩士畢業9人，占總人數18.75%；大學畢業37人，占77.08%；專科畢業2人，占總人數4.17%。

## 三、機關團體

區內設有高中1所、高職1所、啟聰學校1所、國中1所、國小5所，除一般單位外另有行政院農業委員會畜產試驗所、中興大學新化林場、台南縣農改場新化分場、水稻育苗中心3處、代耕中心2處、竹筍加工場2處、警察分局、台南高爾夫球場、農田水利會新化工作站、地政事務所、稅捐稽徵處、國稅局新化分局、復興廣播電台、第一銀行、中小企業新化分行、台灣電力公司、中華電信單位，軍事單位有虎頭埤、知義、那拔3營區，遊樂區分別有虎頭埤風景區，保生大帝廟，高爾夫球場、大坑休閒農場、九層嶺花園遊樂區以及中正古老西洋式建物老街等。

表3 - 1、區公所員工按職等別及性別分

單位:人

年 底 別 End of Year	總計 Grand Total	職等別By Rank				
		簡薦委任(派)人員 Ranking Servant				
		合計 Total	簡任(派) Senior Rank(Detail)	薦任(派) Junior Rank(Detail)	委任(派) Elementary Rank(Detail)	雇員 Auxiliary Employee
民國99年底 End of 2010	75	45	1	29	15	-
民國100年底 End of 2011	84	56	1	34	21	-
民國101年底 End of 2012	75	48	1	29	18	-
民國102年底 End of 2013	73	47	1	26	20	-
民國103年底 End of 2014	74	49	-	29	20	-
民國104年底 End of 2015	75	50	-	31	19	-
民國105年底 End of 2016	70	46	-	28	18	-
民國106年底 End of 2017	74	49	-	29	20	-
民國107年底 End of 2018	72	47	-	29	18	-
民國108年底 End of 2019	73	48	-	29	19	-
男 Male	22	17	-	12	5	-
女 Female	51	31	-	17	14	-

資料來源：本區人事室。



Table 3-1. Number of Civil Servants of District Office by Rank and Sex

Unit:Persons

工友 Janitor			
合計 Total	技工 Mechanician	工友 Janitor	臨時人員 Odd-jobman
30	2	6	22
28	2	5	21
27	2	5	20
26	2	5	19
25	2	4	19
25	2	4	19
24	1	4	19
25	1	4	20
25	1	4	20
25	1	4	20
5	-	1	4
20	1	3	16

Source: Personnel Office

表3 - 2、區公所員工按教育程度分

單位:人

年 底 別 End of Year	總計 Grand Total	研究(院)所Graduate School	
		博士 Ph. D. Degree	碩士 M. A. Degree
民國99年底 End of 2010	45	-	6
民國100年底 End of 2011	56	-	7
民國101年底 End of 2012	48	-	4
民國102年底 End of 2013	47	-	3
民國103年底 End of 2014	49	-	4
民國104年底 End of 2015	50	-	6
民國105年底 End of 2016	46	-	6
民國106年底 End of 2017	49	-	8
民國107年底 End of 2018	47	-	7
民國108年底 End of 2019	48	-	9
男 Male	17	-	6
女 Female	31	-	3

資料來源：本區人事室。

Table 3-2. Number of Civil Servants of District Office by Educational Attainments

Unit: Persons

大學畢業 (含軍警校有學位者) University (Includes Academic Degree of Military & Police School)	專科畢業 College	高中(職)畢業 Senior High (Vocational) School	國(初)中以下 Junior High School & Under
26	9	4	-
36	9	4	-
33	8	3	-
35	6	3	-
37	5	3	-
36	5	3	-
33	5	2	-
35	4	2	-
36	4	-	-
37	2	-	-
9	2	-	-
28	-	-	-

表3 - 3、區公所員工按年齡分

單位:人

年 底 別 End of Year	總計 Grand Total	平均年齡(歲) Average Age(Years)	24歲以下 Under 24 Years	25-29歲 25-29 Years	30-34歲 30-34 Years
民國99年底 End of 2010	45	42.90	-	1	5
民國100年底 End of 2011	56	41.10	1	2	11
民國101年底 End of 2012	48	41.00	1	2	10
民國102年底 End of 2013	47	40.30	1	6	9
民國103年底 End of 2014	49	41.30	1	8	7
民國104年底 End of 2015	50	41.20	1	8	7
民國105年底 End of 2016	46	41.24	-	9	5
民國106年底 End of 2017	49	41.90	-	8	9
民國107年底 End of 2018	47	42.60	-	5	9
民國108年底 End of 2019	48	41.38	-	5	10
男 Male	17	40.23	-	3	4
女 Female	31	41.84	-	2	6

資料來源：本區人事室。

Table 3-3. Number of Civil Servants of District Office by Age Group

Unit: Persons

35-39歲 35-39 Years	40-44歲 40-44 Years	45-49歲 45-49 Years	50-54歲 50-54 Years	55-59歲 55-59 Years	60-64歲 60-64 Years	65歲以上 65 Years and Over
12	4	13	6	2	1	1
12	4	17	7	1	-	1
10	4	13	6	1	-	1
7	4	13	5	1	-	1
8	4	11	8	2	-	-
5	6	12	8	3	-	-
6	5	10	8	2	1	-
2	7	9	9	4	1	-
6	7	7	8	3	2	-
7	8	6	7	4	1	-
1	1	4	3	1	-	-
6	7	2	4	3	1	-



肆、農 林 漁 牧  
IV、Agriculture,  
Forestry, Fishery  
And Animal Husbandry





# 肆、農、林、漁、牧

## 一、農業

本區位於北迴歸線以南屬亞熱帶氣候，自然環境極適合農業發展。近年來採取農業多元發展，加強經濟高作物的生產，今後方針，除繼續推廣優良品種，改進耕作技術，降低農業成本，增加農民收益外，並推行農業機械，以促進農村經濟之發展，農產品有稻米、甘蔗、甘藷和玉米等，山產以竹筍、芒果、荔枝、鳳梨及龍眼為主。

在設施方面，本區的青果市場是臺南市內具發展潛力之果菜市場；在研究機構方面，本區擁有行政院農業委員會畜產試驗所、行政院農業委員會臺南區農業改良場，以及中興大學實驗林場等機構。此外還有水稻育苗中心3處，代耕中心2處，竹筍加工場2處，台糖農場262公頃。

### (一)農耕土地面積

民國108年底，本區耕地面積為3,895.10公頃，占新化總面積62.77%，耕作地為3,745.90公頃，長期休閒地為149.20公頃。其中水稻為421.65公頃，占耕作地面積11.26%，水稻以外之短期作為318.71公頃，占8.51%，短期休閒地為1,728.64公頃，占46.15%，長期耕作地為1,276.90公頃，占34.09%。

### (二)農戶人口

農戶人口資料提供至民國100年，民國101年之後不再提供。最後一次提供資料為民國100年農戶人口3,279人，相較民國99年3,287人減少8人，減少幅度0.24%。

### (三)主要農產品

1. 稻米：民國108年，收穫面積為426.65公頃，較上年減少10.07公頃，生產量為1,985公噸，較上年減少569公噸。
2. 甘藷：民國108年，收穫面積為136.94公頃，較上年增加16.06公頃，生產量為4,861公噸，較上年增加1,057公噸，每公頃平均產量為35.50公噸，較上年每公頃平均產量增加4.03公噸。
3. 甘蔗(含製糖甘蔗及生食甘蔗)：民國108年，收穫面積為16.90公頃，較上年減少0.69公頃，生產量為1,019公噸，較上年減少48公噸，每公頃平均產量為60.30公噸，較上

## 4-2 農、林、漁、牧

年每公頃平均產量減少0.36公噸。

4. 蔬菜：民國108年，收穫面積為564.12公頃，較上年減少41.53公頃，生產量7,307公噸，較上年減少1,145公噸，每公頃平均產量為12.95公噸，較上年增加1.16公噸。

5. 果品：民國108年，收穫面積為742.79公頃，較上年減少6.75公頃，生產量12,254公噸，較上年增加806公噸，每公頃平均產量為16.50公噸，較上年增加1.23公噸。

6. 鳳梨：民國108年，收穫面積為174.35公頃，較上年增加57.13公頃，生產量為7,136公噸，較上年增加982公噸，每公頃平均產量為40.93公噸，較上年減少11.58公噸。

## 二、林業

### (一) 造產造林：

本區於民國44年，租用省有新化區礁坑子段589-2號林地，辦理造林工作，近年來計劃再開發以增進財產。

### (二) 果樹造林：

本區於民國53年，租用國有新化區礁坑子段1948號等林地，實施果樹（荔枝、芒果造產）現有面積14.8407公頃，其間部份變更為示範公墓用地，近年來，因果樹管理費用抹頗高（工資、農藥等）故收益不高，現計劃再利用，以符造產之效益。

## 三、漁業

本區民國108年底養殖面積為21.52公頃，較民國107年減少1.89公頃，均屬內陸養殖，混養12.44公頃，休養8.7公頃。

## 四、牧業

畜牧事業由於近年來政府不斷推廣與扶植，獎勵增產與以及品種改良，飼養方法的輔導，已邁進專業性企業化的經營，而國民生活型態的變遷，肉食消耗的劇增，足證畜牧事業已是農業經濟建設重要一環。

### (一) 本區主要牲畜有乳牛、豬、羊，及特有牲畜馬、鹿和兔，共六種：

乳牛現有189頭，較上年底208頭，減少19頭或減少9.13%。馬現有35匹，較上年底34匹，增加1匹或增加2.94%。豬現有11,903頭，較上年12,769頭，減少866頭或減少6.78%。鹿現有14隻，較上年底14隻數量不變。兔現有1,708隻，較上年773隻，增加935頭或增加120.96%。羊現有2,186隻，較上年2,299隻，減少113隻或減少4.92%。

### (二) 本區產乳牛頭數及產乳量：本區乳牛108年底經產牛頭數76頭，較上年底102頭減少26頭

或減少25.49%；全年產乳量495,610公斤，總值12,970,111元。

(三)本區主要家禽為雞、鴨：

雞108年底264千隻，較上年底453千隻，減少189隻或減少41.72%。

鴨108年底49千隻，較上年底30千隻，增加19隻或增加63.33%。

表4-1.農耕土地面積

單位：公頃

年底別 End of Year	總計 Grand Total	水田		
		合計 Total		
民國99年底 End of 2010	4,084.57	1,795.28		
民國100年底 End of 2011	4,017.45	1,767.03		
民國101年底 End of 2012	4,000.36	1,760.49		
民國102年底 End of 2013	3,943.68	1,646.62		
年底及區別 End of Year & District	總計 Grand Total	耕作地		
		合計 Total	短期耕作地	
			小計 Sub-Total	水稻 Rice
民國103年底 End of 2014	3,936.16	3,780.43	2,503.47	556.00
民國104年底 End of 2015	3,910.71	3,754.21	2,471.86	411.87
民國105年底 End of 2016	3,899.98	3,745.41	2,493.86	452.75
民國106年底 End of 2017	3,910.41	3,745.11	2,479.88	450.52
民國107年底 End of 2018	3,905.06	3,711.26	2,424.45	427.74
民國108年底 End of 2019	3,895.10	3,745.90	2,469.00	421.65

資料來源：本所農業及建設課。

Table 4-1.Agricultural Cultivated Land Area

Unit : Hectare

Paddy field				旱田 Upland Field		
兩期作 Double-Cropping	單期作Single-Cropped		第一期作 1st. Crop			第二期作 2nd. Crop
554.08	83.20	1,158.00		2,289.29		
548.98	82.50	1,135.55		2,250.42		
548.44	82.50	1,129.55		2,239.87		
577.43	82.50	986.69		2,297.06		
Cultivated Land				長期休閒地 Long-Term Obsolescent Land	農耕土地佔 總面積% Agricultural Cultivated Land % Of Total Area	
Short-Term Cultivated Land		長期耕作地 Long-Term Cultivated Land				
水稻以外之短期作 Short-Term Crop Without Rice	短期休閒 Short-Term Obsolescent Land					
434.03	1,513.44	1,276.96	155.73	63.43		
190.71	1,869.28	1,282.35	156.50	63.02		
130.64	1,910.47	1,251.55	154.57	62.85		
151.74	1,877.62	1,265.23	165.30	63.01		
143.73	1,852.98	1,286.81	193.80	62.93		
318.71	1,728.64	1,276.90	149.20	62.77		

Source:Agriculture and Construction Section of Sinhua District Office.

表4-2.農戶人口數

年底別 End of Year	戶數（戶） No of Households( Households)					
	合計 Total	耕地全部自有 Cultivated Land All Self-owned	耕地部分自有 Cultivated Land Part Self-owned		耕地全部非自有 Cultivated Land All Non-self- owned	無耕地者 Without Cultivated Land
			自耕地50%以上者 Self-owned 50% & Over	自耕地50%以下者 Self-owned Under 50%		
民國97 年底 End of 2008	3,295	2,804	222	203	53	13
民國98 年底 End of 2009	3,276	2,771	166	283	49	7
民國99 年底 End of 2010	3,287	2,895	134	110	127	21
民國100年底 End of 2011	3,279	2,817	167	131	141	23

資料來源：行政院農業委員會。

說明：資料提供至100年，101年不再提供

Table 4-2. Farm Families

人口數（人） No. of Population (Persons)					
合計 Total	耕地全部自有 Cultivated Land All Self-owned	耕地部分自有 Cultivated Land Part Self-owned	耕地全部非自有 Cultivated Land All Non- self-owned	無耕地者 Without Cultivated Land	
13,334	11,397	1,687	199	51	
13,033	11,158	1,699	146	30	
12,883	11,398	966	430	89	
12,932	11,265	1,134	443	90	

表4-3.稻米收穫面積及生產量

單位：面積:公頃，產量:公噸

年別 Year	總計 Grand Total		水 稻					
			合計 Total		秈稻(蓬萊) Japonica Rice		硬秈稻(在來) India Rice	
	收穫面積 Harvested Area	產量 Production	收穫面積 Harvested Area	產量 Production	收穫面積 Harvested Area	產量 Production	收穫面積 Harvested Area	產量 Production
民國99年 2010 共計 Total	87.70	525	87.70	525	63.50	386	11.00	61
第 1 期 1st Term	50.00	340	50.00	340	35.00	245	6.00	37
第 2 期 2nd Term	37.70	185	37.70	185	28.50	141	5.00	24
民國100年 2011 共計 Total	555.00	4,067	555.00	4,067	53.00	363	32.00	228
第 1 期 1st Term	520.00	3,868	520.00	3,868	30.00	227	30.00	217
第 2 期 2nd Term	35.00	199	35.00	199	23.00	135	2.00	10
民國101年 2012 共計 Total	526.10	3,822	526.10	3,822	201.10	1,473	30.00	221
第 1 期 1st Term	499.80	3,656	499.80	3,656	199.80	1,464	30.00	221
第 2 期 2nd Term	26.30	166	26.30	166	1.30	9	-	-
民國102年 2013 共計 Total	570.63	3,117	570.63	3,117	252.13	1,185	30.00	167
第 1 期 1st Term	552.13	3,034	552.13	3,034	252.13	1,185	30.00	167
第 2 期 2nd Term	18.50	83	18.50	83	-	-	-	-
民國103年 2014 共計 Total	568.42	3,223	568.42	3,223	191.33	1,083	30.00	159
第 1 期 1st Term	556.00	3,169	556.00	3,169	188.33	1,070	30.00	159
第 2 期 2nd Term	12.42	54	12.42	54	3.00	13	-	-
民國104年 2015 共計 Total	421.59	2,393	421.59	2,393	143.04	816	-	-
第 1 期 1st Term	411.87	2,362	411.87	2,362	140.00	803	-	-
第 2 期 2nd Term	9.72	31	9.72	31	3.04	13	-	-
民國105年 2016 共計 Total	458.26	2,436	458.26	2,436	95.00	493	3.00	18
第 1 期 1st Term	452.75	2,419	452.75	2,419	95.00	493	3.00	18
第 2 期 2nd Term	5.51	17	5.51	17	-	-	-	-
民國106年 2017 共計 Total	458.20	2,752	458.20	2,752	102.18	655	-	-
第 1 期 1st Term	450.52	2,723	450.52	2,723	100.00	647	-	-
第 2 期 2nd Term	7.68	28	7.68	28	2.18	8	-	-
民國107年 2018 共計 Total	436.72	2,554	436.72	2,554	96.20	550	-	-
第 1 期 1st Term	427.74	2,519	427.74	2,519	95.22	546	-	-
第 2 期 2nd Term	8.98	35	8.98	35	0.98	4	-	-
民國108年 2019 共計 Total	426.65	1,985	426.65	1,985	80.33	449	-	-
第 1 期 1st Term	421.65	1,966	421.65	1,966	80.33	449	-	-
第 2 期 2nd Term	5.00	19	5.00	19	-	-	-	-

資料來源：臺南市政府農業局。

說 明：99年因缺水停灌及轉種其他雜作，故收穫面積及產量大幅減少。



Table 4-3. Harvested Area and Production of Rice

Units : Area:Ha. , Production:m.t.

Rice						陸稻 Upland Rice	
軟秈稻(秈稻) India Rice (Long)		稈糯稻(圓糯) Glutinous Rices of Japonica Type		秈糯稻(長糯) Glutinous Rice of India Type			
收穫面積 Harvested Area	產量 Production	收穫面積 Harvested Area	產量 Production	收穫面積 Harvested Area	產量 Production	收穫面積 Harvested Area	產量 Production
4.20	20	6.00	39	3.00	20	-	-
-	-	6.00	39	3.00	20	-	-
4.20	20	-	-	-	-	-	-
183.00	1,368	12.00	85	275.00	2,024	-	-
180.00	1,352	10.00	74	270.00	1,997	-	-
3.00	16	2.00	11	5.00	26.29	-	-
63.00	459	12.00	87	220.00	1,583	-	-
60.00	440	10.00	73	200.00	1,459	-	-
3.00	19	2.00	14	20.00	124	-	-
23.00	128	152.00	908	113.50	728	-	-
20.00	115	150.00	900	100.00	666	-	-
3.00	13	2.00	8	13.50	62	-	-
101.67	529	-	-	245.42	1,451	-	-
98.67	516	-	-	239.00	1,424	-	-
3.00	13	-	-	6.42	28	-	-
71.82	405	-	-	206.73	1,172	-	-
70.00	401	-	-	201.87	1,158	-	-
1.82	4	-	-	4.86	15	-	-
81.51	426	-	-	278.75	1,499	-	-
76.00	409	-	-	278.75	1,499	-	-
5.51	17	-	-	-	-	-	-
125.22	732	-	-	230.80	1,365	-	-
125.22	732	-	-	225.30	1,345	-	-
-	-	-	-	5.50	20	-	-
117.30	660	-	-	223.22	1,343	-	-
117.30	660	-	-	215.22	1,313	-	-
-	-	-	-	8.00	31	-	-
109.63	608	-	-	236.69	928	-	-
109.63	608	-	-	231.69	909	-	-
-	-	-	-	5.00	19	-	-

Source: Bureau of Agriculture, Tainan City Government.

表4-4.農產品收穫面積及生產量

單位：收穫面積:公頃  
產量:公噸

(1)雜糧生產

年別 Year	總計 Grand Total		甘藷 Sweet Potatoes		硬質玉米 Feed Corn		食用玉米 Food Corn	
	收穫面積 Harvested Area	產量 Production	收穫面積 Harvested Area	產量 Production	收穫面積 Harvested Area	產量 Production	收穫面積 Harvested Area	產量 Production
民國99年 2010	77.94	2,417	65.77	2,339	1.50	8	8.95	67
民國100年 2011	69.46	2,011	58.02	1,930	0.80	4	10.16	76
民國101年 2012	65.34	1,624	54.29	1,562	7.10	35	3.50	26
民國102年 2013	91.03	2,450	73.65	2,344	7.50	38	8.45	63
民國103年 2014	119.11	3,350	101.01	3,226	1.15	6	14.87	112
民國104年 2015	176.53	4,888	146.80	4,684	0.30	2	25.92	196
民國105年 2016	135.81	2,991	105.75	2,801	-	-	24.24	178
民國106年 2017	166.72	3,751	129.04	3,539	-	-	27.58	200
民國107年 2018	216.88	4,009	120.88	3,804	-	-	22.80	155
民國108年 2019	182.51	5,030	136.94	4,861	-	-	31.07	155

資料來源：臺南市政府農業局。

說明：配合農委會102年「調整耕作制度活化農地計畫」實施，將「飼料玉米」調整為「硬質玉米」。

Table 4-4. Harvested Area and Production of Farm Products

Unit : Harvested Area : Ha.

Production : m.t.

## (1)Production of Coarse Crain

蜀黍(高粱)Sorghum		大豆 Soybeans		紅豆 Adzuki Beans		落花生 Peanuts		其他Others	
收穫面積 Harvested Area	產量 Production	收穫面積 Harvested Area	產量 Production	收穫面積 Harvested Area	產量 Production	收穫面積 Harvested Area	產量 Production	收穫面積 Harvested Area	產量 Production
-	-	-	-	-	-	1.61	2	0.11	0
-	-	-	-	-	-	0.48	1	-	-
-	-	-	-	-	-	0.45	1	-	-
-	-	-	-	-	-	1.43	4	-	-
-	-	-	-	-	-	1.63	5	0.45	1
-	-	0.50	1	0.70	1	1.05	3	1.26	2
-	-	1.30	2	0.23	-	2.32	7	1.97	2
-	-	1.15	2	0.48	1	0.98	3	7.49	6
-	-	-	-	-	-	1.17	3	72.03	47.57
-	-	1.05	1	-	-	1.09	3	12.36	10

Source: Bureau of Agriculture, Tainan City Government.

表4-4.農產品收穫面積及生產量(續 1)

單位：收穫面積:公頃

產量:公

(2)特用作物

年別 Year	總計 Grand Total		茶葉 Tea		菸草 Tobacco	
	收穫面積 Harvested Area	產量 Production	收穫面積 Harvested Area	產量 Production	收穫面積 Harvested Area	產量 Production
民國99年 2010	13.45	465	-	-	-	-
民國100年 2011	15.02	672	-	-	-	-
民國101年 2012	14.94	460	-	-	-	-
民國102年 2013	13.86	261	-	-	-	-
民國103年 2014	27.13	869	-	-	-	-
民國104年 2015	63.81	1,016	-	-	-	-
民國105年 2016	49.97	463	-	-	-	-
民國106年 2017	50.45	1,504	-	-	-	-
民國107年 2018	18.64	1,075	-	-	-	-
民國108年 2019	105.02	1,094	-	-	-	-

資料來源：臺南市政府農業局。

Table 4-4. Harvested Area and Production of Farm Products(Cont. 1)

Unit : Harvested Area : Ha.

Production : m.t.

(2)Production of					
製糖甘蔗Sugar-cane		生食甘蔗Sugar-cane (fresh)		其它特用作物Others	
收穫面積 Harvested Area	產量 Production	收穫面積 Harvested Area	產量 Production	收穫面積 Harvested Area	產量 Production
1.16	68	4.75	373	7.54	23
4.32	369	3.70	279	7.00	23
4.67	262	2.18	165	8.09	33
1.54	90	1.98	142	10.34	29
11.69	663	2.38	171	13.06	35
6.92	695	3.53	252	53.36	68
13.01	644	4.28	305	44.53	90
17.76	1,127	4.87	347	27.82	30
13.10	739	4.49	328	1.05	8
11.65	646	5.25	373	88.12	75

Source: Bureau of Agriculture, Tainan City Government.

表4-4.農產品收穫面積及生產量(續 2)

單位：收穫面積:公頃  
產量:公噸

〔3〕蔬菜生產

年別 Year	總計 Grand Total		竹筍 Bamboo Shoot		蘆筍 Asparagus	
	收穫面積 Harvested Area	產量 Production	收穫面積 Harvested Area	產量 Production	收穫面積 Harvested Area	產量 Production
民國99年 2010	551.71	9,805	409.20	6,343	0.18	1
民國100年 2011	514.63	9,181	404.65	6,070	0.18	1
民國101年 2012	485.13	7,183	403.96	5,595	0.18	1
民國102年 2013	509.32	8,604	397.63	5,575	-	-
民國103年 2014	539.36	9,296	400.62	5,809	0.05	0
民國104年 2015	601.34	9,893	400.64	5,288	0.35	2
民國105年 2016	549.60	8,596	399.14	5,189	1.25	7
民國106年 2017	577.56	9,283	401.66	5,222	0.70	4
民國107年 2018	522.59	6,162	403.81	4,462	0.55	3
民國108年 2019	564.12	7,307	403.39	4,881	0.55	3

資料來源：臺南市政府農業局。

說明：甘藍包括甘藍及抱子甘藍，花椰菜包括花椰菜及青花菜。

Table 4-4. Harvested Area and Production of Farm Products(Cont. 2)

Unit : Harvested Area : Ha.

Production : m.t.

(3)Production of Vegetables							
甘藍 Cabbage		花椰菜 Cauliflower		西瓜 Watermelons		其它蔬菜 Others	
收穫面積 Harvested Area	產量 Production	收穫面積 Harvested Area	產量 Production	收穫面積 Harvested Area	產量 Production	收穫面積 Harvested Area	產量 Production
6.65	286	1.18	35	48.30	561	86.20	2,580
5.99	257	-	-	32.76	431	71.05	2,422
3.05	130	0.16	5	21.97	284	55.81	1,169
5.85	249	0.73	22	24.38	358	80.73	2,401
12.07	513	0.30	10	31.75	475	94.57	2,489
13.35	538	0.75	19	39.16	583	147.09	3,462
8.31	334	0.40	10	37.12	595	103.38	2,461
5.65	236	0.80	23	62.45	1,025	106.30	2,774
2.99	120	0.76	22	49.04	523	65.44	1,031
4.17	165	0.73	21	38.52	482	116.76	1,755

Source: Bureau of Agriculture, Tainan City Government.

表4-4.農產品收穫面積及生產量(續完)

單位：收穫面積:公頃

產量:公噸

〔4〕果品生產

年別 Year	總計 Grand Total		香蕉 Bananas		鳳梨 Pineapples	
	收穫面積 Harvested Area	產量 Production	收穫面積 Harvested Area	產量 Production	收穫面積 Harvested Area	產量 Production
民國99年 2010	772.99	13,215	21.79	523	158.87	6,728
民國100年 2011	769.22	13,165	29.71	695	155.13	5,973
民國101年 2012	774.68	13,225	28.47	649	148.43	6,286
民國102年 2013	748.51	13,671	28.56	694	131.63	5,759
民國103年 2014	755.99	12,617	27.46	659	137.81	5,788
民國104年 2015	682.79	13,858	28.94	651	147.93	7,766
民國105年 2016	745.90	13,028	28.52	620	159.47	8,372
民國106年 2017	752.70	15,430	32.35	679	171.71	9,015
民國107年 2018	749.54	11,448	27.23	572	117.22	6,154
民國108年 2019	742.79	12,254	27.32	553	174.35	7,136

資料來源：臺南市政府農業局。

說明：柑橘類包括椪柑、柳橙、桶柑、溫洲蜜柑、文旦柚、斗柚、白柚、晚崙西亞橙、檸檬、葡萄柚、金柑、海梨柑、茂谷柑、四季桔、萊姆、其他柑桔。



Table 4-4. Harvested Area and Production of Farm Products(Cont. End)

Unit : Harvested Area : Ha.

Production : m.t.

(4)Production of Fruits							
柑橘類Oranges and Citrus		芒果 Mangos		荔枝 Lichees		其它果品類 Others	
收穫面積 Harvested Area	產量 Production	收穫面積 Harvested Area	產量 Production	收穫面積 Harvested Area	產量 Production	收穫面積 Harvested Area	產量 Production
29.35	413	314.46	3,123	157.42	1,181	91.10	1,248
28.85	466	318.01	3,641	148.67	1,151	88.85	1,240
31.71	410	324.19	3,454	148.17	1,102	93.71	1,323
29.92	385	322.52	4,583	148.77	1,174	87.11	1,076
30.02	553	323.59	3,306	148.27	1,174	88.84	1,136
25.71	437	297.92	3,118	126.89	1,039	55.40	847
16.01	239	297.47	1,742	127.14	687	117.29	1,368
16.00	259	298.32	3,041	127.02	991	107.30	1,446
15.28	236	286.58	1,863	126.22	871	177.01	1,752
8.07	97	285.27	2,839	125.92	227	121.86	1,402

Source: Bureau of Agriculture, Tainan City Government.

表4-5.水產養殖面積

單位：公頃

年別 Year	總計 Grand Total				海面養殖 Marine Aquaculture				鹹水 Brackish	
	合計 Total	單養 Mono- Culture	混養 Poly- Culture	休養 Suspend- Culture	合計 Total	單養 Mono- Culture	混養 Poly- Culture	休養 Suspend- Culture	合計 Total	單養 Mono- Culture
民國99年 2010	31.70	-	31.70	-	-	-	-	-	-	-
民國100年 2011	-	-	-	-	-	-	-	-	-	-
民國101年 2012	25.01	0.01	25.00	-	-	-	-	-	-	-
民國102年 2013	19.19	0.12	19.07	-	-	-	-	-	-	-
民國103年 2014	19.07	-	19.07	-	-	-	-	-	-	-
民國104年 2015	19.07	-	19.07	-	-	-	-	-	-	-
民國105年 2016	25.22	0.18	21.14	3.90	-	-	-	-	-	-
民國106年 2017	24.94	-	5.30	19.64	-	-	-	-	-	-
民國107年 2018	23.41	-	13.16	10.25	-	-	-	-	-	-
民國108年 2019	21.52	0.38	12.44	8.70	-	-	-	-	-	-

資料來源：本所農業及建設課。

Table 4-5. Aquacultural Area

Unit : Ha.

內陸養殖Inland Water Aquaculture														箱網養殖	
魚塢 Water Ponds		淡水魚塢 Fresh Water Ponds				觀賞魚養殖 Ornamental Fish Culture				其他內陸養殖 Others				(立方公尺) Cage Culture(M3)	
混養 Poly- Culture	休養 Suspend- Culture	合計 Total	單養 Mono- Culture	混養 Poly- Culture	休養 Suspend- Culture	合計 Total	單養 Mono- Culture	混養 Poly- Culture	休養 Suspend- Culture	合計 Total	單養 Mono- Culture	混養 Poly- Culture	休養 Suspend- Culture	海面養殖 Marine Aquaculture	內陸養殖 Inland Water Aquaculture
-	-	31.70	-	31.70	-	-	-	-	-	-	-	-	-	-	-
-	-	-	-	-	-	-	-	-	-	-	-	-	-	-	-
-	-	25.00	-	25.00	-	0.01	0.01	-	-	-	-	-	-	-	-
-	-	19.07	-	19.07	-	-	-	-	-	0.12	0.12	-	-	-	-
-	-	19.07	-	19.07	-	-	-	-	-	-	-	-	-	-	-
-	-	19.07	-	19.07	-	-	-	-	-	-	-	-	-	-	-
-	-	25.22	0.18	21.14	3.90	-	-	-	-	-	-	-	-	-	-
-	-	24.94	-	5.30	19.64	-	-	-	-	-	-	-	-	-	-
-	-	23.41	-	13.16	10.25	-	-	-	-	-	-	-	-	-	-
-	-	21.52	0.38	12.44	8.70	-	-	-	-	-	-	-	-	-	-

Source:Agriculture and Construction Section of Sinhua District Office.

表4-6.現有家畜數

單位：頭

年底別 End of Year	總計 Grand Total	乳牛 Holsteins	馬 Horse
民國99年底 End of 2010	19,756	311	47
民國100年底 End of 2011	19,963	306	47
民國101年底 End of 2012	19,605	251	49
民國102年底 End of 2013	18,660	240	42
民國103年底 End of 2014	17,229	195	41
民國104年底 End of 2015	18,455	208	37
民國105年底 End of 2016	17,623	209	36
民國106年底 End of 2017	18,952	201	35
民國107年底 End of 2018	16,097	208	34
民國108年底 End of 2019	16,035	189	35

資料來源：臺南市政府農業局。

Table 4-6. Number of Current Livestock

Unit : Heads

豬 Hogs	鹿 Deer	兔 Rabbit	羊 Sheep & Goats
15,143	12	2,425	1,818
15,249	13	1,980	2,368
13,947	13	2,880	2,465
12,964	14	2,757	2,643
12,714	14	2,010	2,255
13,309	25	2,477	2,399
12,429	15	2,413	2,521
14,218	14	2,097	2,387
12,769	14	773	2,299
11,903	14	1,708	2,186

Source: Bureau of Agriculture, Tainan City Government.

表4-7.家畜屠宰頭數

單位：頭

年別 Year	屠宰場所(年底)(所) Slaughterhouses(End of Year)(Places)		總計 Grand Total	牛	
	電動 Electric	人工 Manual		合計 Total	水牛 Buffaloes
民國99年 2010	-	-	21,595	119	11
民國100年 2011	-	-	20,813	80	5
民國101年 2012	-	-	22,032	102	-
民國102年 2013	-	-	20,772	173	25
民國103年 2014	-	-	18,822	145	-
民國104年 2015	-	-	18,970	49	9
民國105年 2016	-	-	20,759	41	-
民國106年 2017	-	-	19,973	146	16
民國107年 2018	-	-	22,015	42	-
民國108年 2019	-	-	20,014	86	15

資料來源：臺南市政府農業局。

Table 4-7. Number of Livestock Slaughtered

Unit : Heads

Cattle		豬 Hogs	羊 Sheep & Goats
黃牛及雜種牛 Yellow and Hybrid Cattle	乳牛 Holsteins		
9	99	21,022	454
14	61	20,343	390
10	92	21,212	718
13	135	19,775	651
33	112	17,590	1,087
21	19	18,111	810
22	19	19,327	1,350
91	39	18,561	1,266
-	42	20,917	1,056
9	62	19,282	646

Source: Bureau of Agriculture, Tainan City Government.

表4-8.產乳牛頭數及產乳量

年別 Year	年底飼養場數(處) No. of Dairy Farms, End of Year ( Farms )	年底經產牛頭數(頭) No. of Milking Cows, End of Year(Heads)
民國99年 2010	1	143
民國100年 2011	1	143
民國101年 2012	1	151
民國102年 2013	1	140
民國103年 2014	1	103
民國104年 2015	1	119
民國105年 2016	1	127
民國106年 2017	1	116
民國107年 2018	1	102
民國108年 2019	1	76

資料來源：臺南市政府農業局。



## 4-8. Number of Milking Cows and Milk Quantity

全年產乳量及價值 Annual Quantity and Value of Milk

產乳量(公斤) Quantity of Milk (kg )	總值(新臺幣元) Value (NT\$)
673,700	16,317,014
774,990	20,002,492
809,690	21,149,103
773,750	20,210,350
624,200	16,335,314
553,550	14,486,398
626,740	16,401,780
545,410	14,273,380
627,430	16,419,843
495,610	12,970,111

表4-9.現有家禽數量

單位：千隻

年底別 End of Year	雞 Chickens		
	合計 Total	蛋雞 Layer	肉雞 Broiler
民國99年底 End of 2010	314	217	97
民國100年底 End of 2011	455	242	213
民國101年底 End of 2012	395	248	146
民國102年底 End of 2013	396	301	96
民國103年底 End of 2014	407	230	177
民國104年底 End of 2015	315	181	134
民國105年底 End of 2016	322	139	183
民國106年底 End of 2017	213	134	79
民國107年底 End of 2018	453	222	231
民國108年底 End of 2019	264	191	73

資料來源：行政院農業委員會。

備註：因四捨五入的關係，各細項加總不一定等於總數。

Table 4-9. Number of Current Poultry

Unit : 1,000 Heads

鴨 Ducks			鵝 Geese	火雞 Turkeys
合計 Total	蛋鴨 Tsaiya	肉鴨 Mule & Muscovy Duck		
24	7	17	3	-
42	8	35	3	-
24	7	17	3	-
18	7	9	3	-
10	4	6	7	-
14	4	10	1	-
16	7	9	-	-
26	7	20	-	-
30	7	24	-	-
49	7	43	2	-

Source: Council of Agriculture, Executive Yuan.



伍、工商業及區建設

V、Industry, Business  
and District  
Construction



## 伍、工商業及區建設

### 一、營運中工廠登記

本區民國107年底工廠登記家數共110家，其中食品及飼品製造業26家，占23.64%最多，100年因有工商及服務業普查及105年工業及服務業普查故無資料，108年度資料尚未公布。

### 二、都市計畫

目前本區都市計畫區包含新化都市計畫（含住宅區、商業區、公設用地及農業區，無工業區與保護區之劃定）及虎頭埤特定區計畫（含住宅區、商業區、公設用地、農業區、保護區及其他，無工業區之劃定）。

民國108年新化區都市計畫區內面積2.01平方公里，都市計畫人口數為25,000人，現況人口數24,572人，占全區43,254人的56.81%，都市計畫區域內每平方公里人口密度12,437.81人(平均值)，現況人口密度12,224.88人(平均值)。

民國108年虎頭埤特定區內面積4.24平方公里，都市計畫人口數600人，現況人口數555人，占全區43,254人的1.28%，都市計畫區域內每平方公里人口密度141.51人(平均值)，現況人口密度130.90人(平均值)。

都市計畫公共設施用地面積64.63公頃，其中以道路、人行道33.66公頃占52.08%最多。

### 三、自來水供應情形

民國108年底本行政區域人口數為43,254人，供水區域人口數為43,254人，實際供水人口數為43,192人，普及率為99.86%。

表5-1.營運中工廠家數

單位：家

年底別 End of Year	總計 Grand Total	食品及飼品製造業 Manufacture of Food Products and Prepared Animal Feeds	飲料及菸草製造業 Manufacture of Beverages and Tobacco Products	紡織業 Manufacture of Textiles	成衣及服飾品製造業 Manufacture of Wearing Apparel and Clothing Accessories	皮革、毛皮及其製品製造業 Manufacture of Leather, Fur and Related Products
民國97年底 End of 2008	69	12	1	7	1	1
民國98年底 End of 2009	68	12	1	7	-	1
民國99年底 End of 2010	68	15	1	8	-	1
民國101年底 End of 2012	72	19	1	6	-	1
民國102年底 End of 2013	79	19	1	8	-	1
民國103年底 End of 2014	89	20	1	8	1	1
民國104年底 End of 2015	89	21	1	7	2	1
民國106年底 End of 2017	100	25	1	8	2	1
民國107年底 End of 2018	110	26	1	9	2	1

資料來源：經濟部統計處。

說明：1.100年因工商及服務業普查故無資料。

2.105年因工商及服務業普查故無資料。

3.科學園區及加工出口區之資料已分別列入各縣市加總。

4.調修部分統計項目中、英文名稱。

5.108年度資料尚未公布。



Table 5-1. Number of Factories in Operating

Unit: Establishments

木竹製品 製造業	紙漿、紙及 紙製品製造業	印刷及資料儲存 媒體複製業	石油及煤製 品製造業	化學原材料、肥料、 氮化合物、塑橡膠原 料及人造纖維製造業	其他化學製品 製造業	藥品及醫用化學 製品製造業
Manufacture of Wood and of Products of Wood and Bamboo	Manufacture of Paper and Paper Products	Printing and Reproduction of Recorded Media	Manufacture of Petroleum and Coal Products	Manufacture of Chemical Material, Fertilizers and Nitrogen Compounds, Plastic and Rubber Materials, Man-made Fibres	Manufacture of Other Chemical Products	Manufacture of Pharmaceuticals and Medicinal Chemical Products
4	2	1	1	1	2	3
4	2	1	1	1	2	3
4	1	1	1	1	2	3
4	1	1	1	1	2	3
3	1	1	1	1	2	3
3	1	-	-	1	2	3
4	1	-	-	1	2	1
3	1	-	-	1	2	1
3	1	-	-	1	2	1

表5-1.營運中工廠家數(續完)

單位：家

年底別 End of Year	橡膠製品 製造業 Manufacture of Rubber Products	塑膠製品 製造業 Manufacture of Plastics Products	非金屬礦物製 品製造業 Manufacture of Other Non- metallic Mineral Products	基本金屬 製造業 Manufacture of Basic Metals	金屬製品 製造業 Manufacture of Fabricated Metal Products	電子零 組件製造業 Manufacture of Electronic Parts and Components	電腦、電子 產品及光學 製品製造業 Manufacture of Computers, Electronic and Optical Products
民國97年底 End of 2008	1	7	1	1	3	-	-
民國98年底 End of 2009	1	6	1	1	3	-	-
民國99年底 End of 2010	1	6	1	-	3	-	-
民國101年底 End of 2012	1	6	-	-	4	-	1
民國102年底 End of 2013	1	6	-	3	6	-	1
民國103年底 End of 2014	2	7	2	2	10	1	-
民國104年底 End of 2015	2	7	2	1	11	1	-
民國106年底 End of 2017	2	8	2	1	16	1	-
民國107年底 End of 2018	2	9	2	1	17	1	2

資料來源：經濟部統計處。

說明：1.100年因工商及服務業普查故無資料。

2.105年因工商及服務業普查故無資料。

3.科學園區及加工出口區之資料已分別列入各縣市加總。

4.調修部分統計項目中、英文名稱。

Table 5-1. Number of Factories in Operating (Cont. End)

Unit: Establishments

電力設備及 配備製造業	機械設備製造 業	汽車及其零件 製造業	其他運輸工 具及其零件 製造業	家具製造業	其他製造業	產業用機械 設備維修及 安裝業	非製造業
Manufacture of Electrical Equipment	Manufacture of Machinery and Equipment	Manufacture of Motor Vehicles and Parts	Manufacture of Other Transport Equipment and Parts	Manufacture of Furniture	Other Manufacturing	Repair and Installation of Industrial Machinery and Equipment	Non- manufacturing
1	6	4	3	-	6	-	-
2	6	4	4	-	5	-	-
1	5	4	5	-	4	-	-
1	5	4	5	1	4	-	-
1	5	4	5	1	5	-	-
3	6	5	5	1	4	-	-
3	6	5	5	1	4	-	-
2	8	5	4	1	5	-	-
2	8	6	6	2	5	-	-

---

Source: Department of Statistics, Ministry of Economic Affairs.

表5-2.都市計畫區面積及人口

年底及 都市計畫區別 End of Year & Urban Planning District	都市計畫區面積 (平方公里) (1) Area of Urban Planning Districts (km <sup>2</sup> )	都市計 Population of
		計畫人口數 (2) Anticipated Population
民國99年底 End of 2010	6.20	25,600
新化	2.01	25,000
虎頭埤特定區	4.19	600
民國100年底 End of 2011	6.20	25,600
新化	2.01	25,000
虎頭埤特定區	4.19	600
民國101年底 End of 2012	5.98	25,600
新化	2.01	25,000
虎頭埤特定區	3.97	600
民國102年底 End of 2013	6.25	25,600
新化	2.01	25,000
虎頭埤特定區	4.24	600
民國103年底 End of 2014	6.25	25,600
新化	2.01	25,000
虎頭埤特定區	4.24	600
民國104年底 End of 2015	6.25	25,600
新化	2.01	25,000
虎頭埤特定區	4.24	600
民國105年底 End of 2016	6.25	25,600
新化	2.01	25,000
虎頭埤特定區	4.24	600
民國106年底 End of 2017	6.25	25,600
新化	2.01	25,000
虎頭埤特定區	4.24	600
民國107年底 End of 2018	6.25	25,600
新化	2.01	25,000
虎頭埤特定區	4.24	600
民國108年底 End of 2019	6.25	25,600
新化	2.01	25,000
虎頭埤特定區	4.24	600

資料來源:本市都市發展局。

Table 5-2. Area and Population of Building Volume of Urban Planning Districts

畫區人口數(人) Urban Planning Districts( Persons )	都市計畫區人口密度 (人/平方公里) Population Density of Urban Planning Districts ( Persons per km <sup>2</sup> )	
現況人口數 (3) Present Population	計畫人口密度 (2) / (1) Anticipated Population Density	現況人口密度 (3) / (1) Present Population Density
25,116	4,129.03	4,050.97
24,740	12,437.81	12,308.46
376	143.20	89.74
24,380	4,129.03	3,932.26
24,004	12,437.81	11,942.29
376	143.20	89.74
24,380	4,280.94	4,076.92
24,004	12,437.81	11,942.29
376	151.13	94.71
24,404	4,094.39	3,903.10
24,004	12,432.43	11,937.12
400	141.46	94.30
24,380	4,096.00	3,900.80
24,004	12,437.81	11,942.29
376	141.51	88.68
24,440	4,096.00	3,910.40
24,034	12,437.81	11,957.21
406	141.51	95.75
24,791	4,096.00	3,966.56
24,226	12,437.81	12,052.74
565	141.51	133.25
24,736	4,096.00	3,957.76
24,172	12,437.81	12,025.87
564	141.51	133.02
24,718	4,096.00	3,954.88
24,156	12,437.81	12,071.91
562	141.51	132.55
25,127	4,096.00	4,020.32
24,572	12,437.81	12,224.88
555	141.51	130.90

Source: Bureau of Urban Development.

表5-3 都市計畫公共設施用地已闢建面積

單位：公頃

年底別 End of Year	總計 Grand Total	公園 Park	綠地 Green Area	廣場 Square	兒童 遊樂園 Play Ground	體育場 Athletic Complex	道路、 人行步道 Road and Walkways	停車場 Car Park	加油 站 Gas Station	市場 Market	學校 School
民國99年底 End of 2010	6.14	-	-	-	-	5.83	-	0.31	-	-	-
民國100年底 End of 2011	6.14	-	-	-	-	5.83	-	0.31	-	-	-
民國101年底 End of 2012	6.14	-	-	-	-	5.83	-	0.31	-	-	-
民國102年底 End of 2013	6.49	-	-	-	-	5.83	0.35	0.31	-	-	-
民國103年底 End of 2014	8.47	-	-	-	-	5.83	0.35	0.71	-	-	-
民國104年底 End of 2015	8.82	-	-	-	-	5.83	0.70	0.71	-	-	-
民國105年底 End of 2016	8.82	-	-	-	-	5.83	0.70	0.71	-	-	-
民國106年底 End of 2017	8.82	-	-	-	-	5.83	0.70	0.71	-	-	-
民國107年底 End of 2018	8.82	-	-	-	-	5.83	0.70	0.71	-	-	-
民國108年底 End of 2019	64.63	-	0.06	2.41	-	6.01	33.66	-	-	1.84	18.66
新化	62.86	-	0.06	2.41	-	6.01	31.89	-	-	1.84	18.66
虎頭埤特定區	1.77	-	-	-	-	-	1.77	-	-	-	-

資料來源：本所農業及建設課。

Table 5-3. Area Constructed of Public Facility Land of Urban Planning

Units:Hectare

社教機構 Social Educational Organization	醫療衛生機構 Health Services	機關用地 Admins- trative Authorities	墓地 Cemetery	變電所、 電力、專 業用地 Telecomun- ication office	郵政、 電信 用地 Post Office	民用航 空 站、機 場 Civil Air	溝渠河 道用地 Waterway	港埠 用地 Harbor	捷運系 統、交通 、車站 Terminal Station	環保設施 用地 Enviorment Protection Facility	其他 用地 Others
-	-	-	-	-	-	-	-	-	-	-	-
-	-	-	-	-	-	-	-	-	-	-	-
-	-	-	-	-	-	-	-	-	-	-	-
-	-	-	-	-	-	-	-	-	-	-	-
-	-	1.58	-	-	-	-	-	-	-	-	-
-	-	1.58	-	-	-	-	-	-	-	-	-
-	-	1.58	-	-	-	-	-	-	-	-	-
-	-	1.58	-	-	-	-	-	-	-	-	-
-	-	1.58	-	-	-	-	-	-	-	-	-
-	-	1.99	-	-	-	-	-	-	-	-	-
-	-	1.99	-	-	-	-	-	-	-	-	-
-	-	-	-	-	-	-	-	-	-	-	-

Source:Agriculture and Construction Section of Sinhua

表5-4.自來水供水普及率

年底別 End of Year	人數 (人)	
	行政區域人數 (A) Population in District	供水區域人數 Population in Served Area
民國99年底 End of 2010	44,096	44,096
民國100年底 End of 2011	44,023	44,023
民國101年底 End of 2012	43,940	43,940
民國102年底 End of 2013	43,836	43,836
民國103年底 End of 2014	43,782	43,782
民國104年底 End of 2015	43,828	43,828
民國105年底 End of 2016	43,727	43,727
民國106年底 End of 2017	43,630	43,630
民國107年底 End of 2018	43,456	43,456
民國108年底 End of 2019	43,254	43,254

資料來源：臺灣自來水公司。

備註：98年本市自來水管線已涵蓋所有行政區域，故行政區域人數=供水區域人數。



Table 5-4. Saturation of Water Supply

No. of Population (Persons)	供水普及率 $B/A \times 100$ (%) Percentage of Population Served
實際供水人數 (B) Actual Population Served	
44,067	99.93
43,991	99.93
43,887	99.88
43,761	99.83
43,711	99.84
43,757	99.84
43,666	99.86
43,570	99.86
43,396	99.86
43,192	99.86



陸、金融財稅

VI. Finance and  
Taxation



# 陸、金融、財稅

## 一、預算

本所民國 108 年度歲入預算為 13,902 千元，較上年度 12,474 千元，計增加 1,428 千元；歲出預算為 133,626 千元，較上年度 137,006 千元，計減少 3,380 千元。

### (一) 歲入預算部分

- 罰款及賠償收入 75 千元(占 0.54%)。
- 規費收入 1,078 千元(占 7.76%)。
- 財產收入 2,430 元(占 17.48%)。
- 補助及協助收入 299 千元(占 2.15%)。
- 捐獻及贈與收入 10,000 千元(占 71.93%)。
- 其他收入 20 千元(占 0.14%)。

### (二) 歲出預算部分

- 行政支出 60,502 千元(占 45.28%)。
- 民政支出 16,233 千元(占 12.15%)。
- 文化支出 3,636 千元(占 2.72%)。
- 農業支出 77 千元(占 0.06%)。
- 交通支出 31,216 千元(占 23.36%)。
- 社區發展支出 840 千元(占 0.63%)。
- 退休撫卹給付支出 15,531 千元(占 11.62%)。
- 其他支出 5,591 千元(占 4.18%)。

## 二、決算

本所民國 108 年度歲入決算為 13,201 千元，較上年度 12,519 千元，計增加 682 千元；歲出決算為 128,158 千元，較上年度 129,020 千元，計減少 862 千元。

### (一) 歲入決算部分

- 罰款及賠償收入 149 千元(占 1.13%)。
- 規費收入 953 千元(占 7.22%)。
- 財產收入 3,196 千元(占 24.21%)。
- 補助及協助收入 299 千元(占 2.26%)。
- 捐獻及贈與收入 8,545 千元(占 64.73%)。
- 其他收入 59 千元(占 0.45%)。

### (二) 歲出決算部分

- 行政支出 56,966 千元(占 44.45%)。
- 民政支出 16,062 千元(占 12.53%)。
- 文化支出 3,534 千元(占 2.76%)。
- 農業支出 58 千元(占 0.05%)。
- 交通支出 29,591 千元(占 23.09%)。
- 社區發展支出 826 千元(占 0.64%)。
- 退休撫卹給付支出 15,531 千元(占 12.12%)。
- 其他支出 5,590 千元(占 4.36%)。

表6-1.歲入預決算—按來源別分

(1)預算					
年度別 Fiscal Year	總計 Grand Total	稅課收入 Tax Revenues	工程受益費收入 Receipts from Charges on Benefits of Public Construction	罰款及賠償收入 Fine and Compensation Revenues	規費收入 Official Fee Revenues
民國99年 2010	658,515	134,843	-	210	20,291
民國100年 2011	20,631	-	-	-	6042
民國101年 2012	15,678	-	-	-	233
民國102年 2013	14,162	-	-	-	255
民國103年 2014	13,859	-	-	-	675
民國104年 2015	11,415	-	-	-	526
民國105年 2016	12,043	-	-	-	454
民國106年 2017	12,575	-	-	-	1,551
民國107年 2018	12,474	-	-	4	1,095
民國108年 2019	13,902	-	-	75	1,078

(2)決算					
年度別 Fiscal Year	總計 Grand Total	稅課收入 Tax Revenues	工程受益費收入 Receipts from Charges on Benefits of Public Construction	罰款及賠償收入 Fine and Compensation Revenues	規費收入 Official Fee Revenues
民國99年 2010	623,904	155,841	-	320	22,996
民國100年 2011	23,122	-	-	338	9,599
民國101年 2012	15,104	-	-	205	675
民國102年 2013	14,436	-	-	56	488
民國103年 2014	14,033	-	-	15	695
民國104年 2015	10,662	-	-	13	717
民國105年 2016	13,247	-	-	4	1,487
民國106年 2017	11,972	-	-	109	1,065
民國107年 2018	12,519	-	-	460	1,017
民國108年 2019	13,201	-	-	149	953

資料來源:本區公所會計室

說明:100年度起由總會計改單位會計。

Table 6-1. The Budget and Final Accounts of Annual Revenues by Source

1. Budget						Unit : N.T. \$ 1,000
信託管理收入 Receipts from Trust Management	財產收入 Property Revenues	營業盈餘及事業 收入 Government Operating Surplus and Public	補助及協助收入 Subsidy and Assistance Revenues	捐獻及贈與收入 Donation and Contribution Revenues	其他收入 Other	
-	7,303	1,000	442,806	48,301	3,761	
-	10	-	21	14,548	10	
-	80	-	-	15,355	10	
-	50	-	313	13,504	40	
-	48	-	299	12,790	47	
-	540	-	299	10,000	50	
-	530	-	299	10,000	760	
-	695	-	299	10,000	30	
-	1,046	-	299	10,000	30	
-	2,430	-	299	10,000	20	
2. Final Accounts						
信託管理收入 Receipts from Trust Management	財產收入 Property Revenues	營業盈餘及事業 收入 Government Operating Surplus and Public Enterprise	補助及協助收入 Subsidy and Assistance Revenues	捐獻及贈與收入 Donation and Contribution Revenues	其他收入 Other	
-	21,261	1,000	374,125	38,188	10,172	
-	71	-	21	12,224	869	
-	343	-	-	13,370	511	
-	1,664	-	313	11,476	439	
-	2,045	-	299	10,902	77	
-	1,079	-	299	8,008	546	
-	1,539	-	299	8,474	1,444	
-	1,050	-	299	9,239	210	
-	1,544	-	299	8,483	717	
-	3,196	-	299	8,545	59	

Source: Accounting and Statistics Office.

表6-2.歲出預決算—按政事別分

單位：新臺幣千元

(1)預算

年度別 Fiscal Year	總計 Grand Total	政權行使支出 Expenditures for the Exercise of Political Power	行政支出 Administrative Expenditures	民政支出 Expenditures for Civil Affairs	財務支出 Financial Expenditures
民國 99年 2010	658,515	18,865	28,519	45,806	6,885
民國100年 2011	156,039	-	71,653	18,583	-
民國101年 2012	153,278	-	69,619	18,607	-
民國102年 2013	147,298	-	66,930	17,684	-
民國103年 2014	144,948	-	61,477	18,007	-
民國104年 2015	143,043	-	61,240	18,000	-
民國105年 2016	137,325	-	61,418	18,479	-
民國106年 2017	132,190	-	59,390	18,586	-
民國107年 2018	137,006	-	59,930	18,763	-
民國108年 2019	133,626	-	60,502	16,233	-

年度別 Fiscal Year	社會保險支出 Expenditures for Social Insurance	社會救助支出 Expenditures for Social Assistance	福利服務支出 Expenditures for Welfare Service	國民就業支出 Expenditures for Employment Service	醫療保健支出 Expenditures for Medical and Health Matters
民國 99年 2010	-	1,564	28,718	-	-
民國100年 2011	-	-	-	-	-
民國101年 2012	-	-	-	-	-
民國102年 2013	-	-	-	-	-
民國103年 2014	-	-	-	-	-
民國104年 2015	-	-	-	-	-
民國105年 2016	-	-	-	-	-
民國106年 2017	-	-	-	-	-
民國107年 2018	-	-	-	-	-
民國108年 2019	-	-	-	-	-

資料來源：本區公所會計室

說明：106年農業支出資本門預算改為交通支出經常門預算，致數字變動大。



Table 6-2. The Budget and Final Accounts of Annual Expenditures by Functions

1. Budget						Unit : N.T. \$ 1,000
教育支出 Educational Expenditures	文化支出 Cultural Expenditures	農業支出 Agricultural Expenditures	工業支出 Industrial Expenditures	交通支出 Transportation and Communication Expenditures	其他經濟服務支 出 Expenditures for Other Economic Service	
3,516	10,371	15,811	329,956	59,771	1,811	
-	3,779	1,324	-	34,047	-	
-	3,493	2,505	-	31,474	-	
-	2,940	613	-	36,031	-	
-	1,961	1,374	-	40,238	-	
-	1,958	1,374	-	38,689	-	
-	1,814	2,503	-	28,282	-	
-	1,806	77	-	32,633	-	
-	2,196	77	-	33,716	-	
-	3,636	77	-	31,216	-	
<hr/>						
社區發展支出 Expenditures for Community Development	環境保護支出 Expenditures for Environmental Protection	退休撫卹給付支 出 Retirement and Compassionate Aid Payment	債務付息支出 Interest Payment	協助支出 Expenditures for Assistance	其他支出 (含第二預備金) Other Expenditure (Second Reserve Fund)	
1,555	68,109	26,483	-	-	10,775	
5,318	-	17,810	-	-	3,525	
6,425	-	17,850	-	-	3,305	
4,224	-	15,227	-	-	3,649	
3,458	-	15,147	-	-	3,286	
948	-	15,468	-	-	5,366	
911	-	15,313	-	-	8,605	
919	-	14,787	-	-	3,992	
919	-	16,403	-	-	5,002	
840	-	15,531	-	-	5,591	

Source: Accounting and Statistics Office.

表6-2.歲出預決算—按政事別分(續完)

單位：新臺幣千元

(2)決算

年度別 Fiscal Year	總計 Grand Total	政權行使支出 Expenditures for the Exercise of Political Power	行政支出 Administrative Expenditures	民政支出 Expenditures for Civil Affairs	財務支出 Financial Expenditures
民國 98年 2009	296,624	17,259	22,716	35,284	5,327
民國 99年 2010	584,367	15,955	24,498	36,473	5,365
民國100年 2011	133,588	-	59,301	17,120	-
民國101年 2012	136,431	-	58,503	17,474	-
民國102年 2013	129,817	-	54,013	16,612	-
民國103年 2014	132,568	-	53,520	17,081	-
民國104年 2015	132,758	-	55,063	17,366	-
民國105年 2016	128,892	-	55,679	18,111	-
民國106年 2017	125,620	-	56,078	18,040	-
民國107年 2018	129,020	-	56,607	17,931	-
民國108年 2019	128,158	-	56,966	16,062	-

年度別 Fiscal Year	社會保險支出 Expenditures for Social Insurance	社會救助支出 Expenditures for Social Assistance	福利服務支出 Expenditures for Welfare Service	國民就業支出 Expenditures for Employment Service	醫療保健支出 Expenditures for Medical and Health Matters
民國 98年 2009	-	1,139	22,604	-	-
民國 99年 2010	-	1,180	24,976	-	-
民國100年 2011	-	-	-	-	-
民國101年 2012	-	-	-	-	-
民國102年 2013	-	-	-	-	-
民國103年 2014	-	-	-	-	-
民國104年 2015	-	-	-	-	-
民國105年 2016	-	-	-	-	-
民國106年 2017	-	-	-	-	-
民國107年 2018	-	-	-	-	-
民國108年 2019	-	-	-	-	-

資料來源：本區公所會計室

說明：106年農業支出資本門決算改為交通支出經常門決算，致數字變動大。

Table 6-2. The Budget and Final Accounts of Annual Expenditures by Functions(Cont.End)

2.Final Accounts						Unit : N.T. \$ 1,000
教育支出 Educational Expenditures	文化支出 Cultural Expenditures	農業支出 Agricultural Expenditures	工業支出 Industrial Expenditures	交通支出 Transportation and Communication Expenditures	其他經濟服務支 出 Expenditures for Other Economic Service	
2,996	7,508	16,239	1,042	63,384	7,878	
3,138	8,340	12,807	316,238	47,707	1,689	
-	3,367	1,217	-	26,978	-	
-	3,289	2,237	-	27,963	-	
-	2,682	538	-	33,304	-	
-	1,790	1,290	-	37,491	-	
-	1,807	1,273	-	36,205	-	
-	1,778	2,263	-	26,499	-	
-	1,732	61	-	30,348	-	
-	2,055	61	-	30,235	-	
-	3,534	58	-	29,591	-	
<hr/>						
社區發展支出 Expenditures for Community Development	環境保護支出 Expenditures for Environmental Protection	退休撫卹給付支 出 Retirement and Compassionate Aid Payment	債務付息支出 Interest Payment	協助支出 Expenditures for Assistance	其他支出 (含第二預備金) Other Expenditure (Second Reserve Fund)	
1,236	67,025	19,757	-	-	5,230	
1,229	56,271	24,131	-	-	4,370	
4,842	-	17,810	-	-	2,953	
5,809	-	17,850	-	-	3,306	
3,791	-	15,227	-	-	3,650	
3,000	-	15,147	-	-	3,249	
459	-	15,468	-	-	5,117	
677	-	15,313	-	-	8,572	
739	-	14,787	-	-	3,835	
725	-	16,403	-	-	5,002	
826	-	15,531	-	-	5,590	

Source: Accounting and Statistics Office.



柒、教育文化  
VII、Education and  
Culture



## 柒、教育文化

教育乃國家百年樹人大計，屬於長期性的投資，諸凡國家經濟、社會、文化及國防均有深遠之影響，基於教育之良窳關係著國家盛衰，有關教育部門無不致力於針對教育措施日益改進，提高教育水準並注重質與量的均衡發展，以配合國家經濟建設發展之需要。

### 一、國民中學

本區 108 學年度國民中學有 1 所，班級數 33 班，與 107 學年度 33 班相同；學生數 770 人，較 107 學年度 784 人減少 1.79%；其中男生 412 人占 53.51%，女生 358 人占 46.49%。

### 二、國民小學

本區 108 學年度國民小學有 5 所，班級數 83 班，與 107 學年度 83 班相同；學生數 1,915 人較 107 學年度 1,892 人增加 1.22%，其中男生 1,019 人占 53.21%，女生 896 人占 46.79%。

表7-1.境內國民中學概況

學年度 及設立別  SY & Founder	校數(所) No. of Schools (Schools)	教師數(人) No. of Teachers(Persons)			職員數(人) No. of Staffs(Persons)			班級數(班) No. of Classes(Classes)			
		合計 Total	男 Male	女 Female	合計 Total	男 Male	女 Female	合計 Total	七年 級 7th Year	八年 級 8th Year	九年 級 9th Year
民國99年 2010	1	99	26	73	13	2	11	45	12	16	17
民國100年 2011	1	100	30	70	13	3	10	43	15	12	16
民國101年 2012	1	94	28	66	9	2	7	42	15	14	13
民國102年 2013	1	92	25	67	11	3	8	43	14	15	14
民國103年 2014	1	87	26	61	11	3	8	39	11	13	15
民國104年 2015	1	85	25	60	9	3	6	35	11	11	13
民國105年 2016	1	78	22	56	9	3	6	32	10	11	11
民國106年 2017	1	78	21	57	9	3	6	32	11	10	11
民國107年 2018	1	78	21	57	9	3	6	33	11	11	11
民國108年 2019	1	78	23	55	9	3	6	33	10	11	12
市立新化國中	1	78	23	55	9	3	6	33	10	11	12

資料來源：教育部統計處。



Table 7-1. Summary of Junior High Schools in the District

學生數 (人) No. of Students (Persons)									上學年度畢業生數(人) No. of Graduates, Last SY(Persons)		
合計 Total			七年級 7th Year		八年級 8th Year		九年級 9th Year				
計 Sub-total	男 Male	女 Female	男 Male	女 Female	男 Male	女 Female	男 Male	女 Female	合計 Total	男 Male	女 Female
1,415	723	692	216	188	254	244	253	260	481	261	220
1,302	689	613	224	182	211	187	254	244	513	255	258
1,189	640	549	209	173	221	188	210	188	499	255	244
1,179	633	546	199	181	210	176	224	189	385	201	184
1,048	544	504	134	138	198	189	212	177	399	212	187
938	477	461	140	136	138	139	199	186	370	200	170
821	427	394	146	120	142	134	139	140	368	185	183
798	434	364	149	112	144	121	141	131	273	135	138
784	424	360	131	130	149	114	144	116	266	135	131
770	412	358	132	120	131	125	149	113	250	114	136
770	412	358	132	120	131	125	149	113	250	114	136

表7-2.境內國民小學概況

學年度 及設立別 SY & Founder	校數 (所) No. of Schools (Schools)	教師數(人) No. of Teachers(Persons)			職員數(人) No. of Staffs(Persons)			班級數(班) No. of Classes(Classes)						
		合計 Total	男 Male	女 Female	合計 Total	男 Male	女 Female	合計 Total	一年 級 1st Year	二年 級 2nd Year	三年 級 3rd Year	四年 級 4th Year	五年 級 5th Year	六年 級 6th Year
民國99年 2010	5	177	56	121	16	1	15	103	15	15	17	20	18	18
民國100年 2011	5	172	54	118	16	1	15	102	15	15	17	17	20	18
民國101年 2012	5	172	57	115	17	2	15	100	15	15	16	16	18	20
民國102年 2013	5	165	52	113	17	2	15	95	14	15	16	15	18	17
民國103年 2014	5	169	53	116	17	2	15	90	13	14	15	15	16	17
民國104年 2015	5	168	53	115	17	2	15	86	13	13	14	14	17	15
民國105年 2016	5	164	51	113	17	2	15	83	11	13	13	14	16	16
民國106年 2017	5	157	47	110	16	3	13	82	12	11	14	13	17	15
民國107年 2018	5	160	49	111	16	3	13	83	15	12	12	14	14	16
民國108年 2019	5	159	47	112	17	3	14	83	15	15	13	12	15	13
市立新化國小	1	68	19	49	5	1	4	34	6	6	5	5	7	5
市立那拔國小	1	12	4	8	2	-	2	6	1	1	1	1	1	1
市立口碑國小	1	11	4	7	2	-	2	6	1	1	1	1	1	1
市立大新國小	1	26	8	18	4	1	3	14	3	3	2	2	2	2
市立正新國小	1	42	12	30	4	1	3	23	4	4	4	3	4	4

資料來源：教育部統計處。

Table 7-2. Summary of Primary Schools in the District

學生數(人)															No. of Students(Persons)			上學年度畢業生 人數 No. of Graduates, Last SY(Persons)		
合計 Total			一年級 1st Year		二年級 2nd Year		三年級 3rd Year		四年級 4th Year		五年級 5th Year		六年級 6th Year		合計 Total	男 Male	女 Female			
計 Sub -total	男 Male	女 Female	男 Male	女 Female	男 Male	女 Female	男 Male	女 Female	男 Male	女 Female	男 Male	女 Female	男 Male	女 Female						
2,851	1,527	1,324	182	175	233	177	222	199	295	257	299	261	296	255	546	303	243			
2,654	1,420	1,234	198	161	182	175	231	177	219	201	293	258	297	262	548	294	254			
2,427	1,304	1,123	181	164	198	161	189	167	224	173	220	201	292	257	557	283	274			
2,217	1,188	1,029	184	158	180	162	197	166	188	169	221	172	218	202	546	287	259			
2,122	1,157	965	178	143	188	156	182	161	201	162	190	168	218	175	421	219	202			
2,043	1,100	943	161	149	184	143	186	160	181	160	203	162	185	169	395	219	176			
1,976	1,054	922	133	139	163	150	186	148	192	159	180	161	200	165	353	183	170			
1,867	987	880	138	126	135	137	165	150	182	148	191	159	176	160	369	203	166			
1,892	1,004	888	196	159	137	138	139	138	162	151	182	145	188	157	336	175	161			
1,915	1,019	896	199	152	198	167	138	136	141	148	161	149	182	144	345	187	158			
864	439	425	94	74	93	78	55	63	54	65	74	78	69	67	140	72	68			
81	51	30	6	2	10	3	11	3	7	6	10	7	7	9	17	9	8			
115	57	58	9	5	12	8	10	10	10	20	6	9	10	6	5	2	3			
302	177	125	35	27	33	27	21	15	28	21	23	18	37	17	69	33	36			
553	295	258	55	44	50	51	41	45	42	36	48	37	59	45	114	71	43			

Source: Bureau of Statistics M.O.E..



捌、衛生  
VIII、Health



# 捌、衛生

本區衛生事業經多年來的努力已具良好基礎，對各種傳染疾病之防治、婦幼衛生、家庭計畫、成人病防治、心理衛生以及家戶衛生等工作均有良好成效。

## 一、醫療院所數

108年底資料尚未公布，107年底合計38家與106年底38家增加相同，床位346床與106年底346床相同。

## 二、開（執）業醫事人員數

108年底資料尚未公布，民國107年底醫事人員執業人數共有407人，其西醫師52人占12.78%，中醫師7人占1.72%，牙醫師11人占2.70%，藥師(含藥劑生)58人占14.25%，各類檢驗師(含醫事檢驗師及醫用放射線技術師)15人占3.69%，護理師、護士226人占55.53%，營養師6人占1.48%，物理治療師(含治療生)16人占3.93%，職能治療師11人占2.70%，心理師3人占0.74%，語言治療師2人占0.49%。

## 三、傳染病預防接種人次

民國108年預接種人次共有4,036人次，其中活性減毒日本腦炎疫苗931人次占23.07%，其次麻疹、腮腺炎、德國麻疹混合疫苗疫苗643人次占15.93%，第三多為五合一疫苗（白喉、破傷風、非細胞性百日咳、不活化小兒麻痺、b型嗜血桿菌混合疫苗）611人次占15.14%。

## 四、藥商家數

民國108年底本區境內藥商登記家數共有119家，較107年底113家增加6家或增加5.31%，其中醫療器材商62家占52.10%最多，中藥商28家占23.53%，西藥商29家占24.37%。

表8-1.醫療機構及其他醫事機構開（執）業醫事人員數

單位：人

年底別 End of Year	總計 Grand Total	西醫師 Western Medicine Physicians	中醫師 Doctors of Chinese Medicine	牙醫師 Dentists	藥師 Pharmacists
民國98年底 End of 2009	348	45	7	10	43
民國99年底 End of 2010	350	45	8	9	40
民國100年底 End of 2011	347	43	7	8	50
民國101年底 End of 2012	353	47	7	8	51
民國102年底 End of 2013	377	49	6	8	52
民國103年底 End of 2014	356	42	6	8	54
民國104年底 End of 2015	358	50	7	10	52
民國105年底 End of 2016	379	55	7	12	51
年底別 End of Year	總計 Grand Total	西醫師 Western Medicine Physicians	中醫師 Doctors of Chinese Medicine	牙醫師 Dentists	藥師 Pharmacists
民國106年底 End of 2017	381	51	7	11	54
民國107年底 End of 2018	407	52	7	11	50
民國108年底 End of 2019	...	...	...	...	...

資料來源：衛生福利部。

說明：108年資料尚未公布。



Table 8-1. Number of Registered Medical Personnel in Hospitals, Clinics, and Other Medical Care Institutions

Unit : Person

藥劑生 Assistant Pharmacists	醫事檢驗師 Medical Technologists	醫事檢驗生 Medical Technicians	醫事放射師 Medical Radiological Technologists	醫事放射士 Medical Radio logical Technicians	護理師 Registered Professional Nurses	護士 Registered Nurses
14	5	1	6	...	124	71
16	5	-	5	2	132	66
13	7	-	4	2	123	68
13	7	-	4	2	128	62
14	7	1	4	1	140	65
13	7	1	4	1	136	54
10	6	1	5	1	131	55
9	6	1	5	1	146	54

藥劑生 Assistant Pharmacists	醫事檢驗師 Medical Technologists	醫事檢驗生 Medical Technicians	醫事放射師 Medical Radiological Technologists	醫事放射士 Medical Radio logical Technicians	護理師 Registered Professional Nurses	護士 Registered Nurses
8	7	1	5	1	152	53
8	7	1	6	1	170	56
...	...	...	...	...	...	...

Source: Ministry of Health and Welfare.

表8-1.醫療機構及其他醫事機構開（執）業醫事人員數(續完)

單位：人

年底別 End of Year	助產師 Registered Professional Midwives	助產士 Midwives	鑲牙生 Dental Assistants	營養師 Dietitians	物理治療師 Physical Therapists	物理治療生 Physical Therapy Technicians	職能治療師 Occupational Therapists	職能治療生 Occupational Therapy Technicians
民國98年底 End of 2009	-	-	4	7	4	5	-	2
民國99年底 End of 2010	-	-	-	5	6	4	6	-
民國100年底 End of 2011	-	-	-	5	6	5	5	-
民國101年底 End of 2012	-	-	-	5	7	5	5	-
民國102年底 End of 2013	-	-	-	4	8	6	8	-
民國103年底 End of 2014	-	-	-	5	7	6	8	-
民國104年底 End of 2015	-	-	-	3	8	6	10	-
民國105年底 End of 2016	-	-	-	5	9	6	9	-
年底別 End of Year	助產師 Registered Professional Midwives	助產士 Midwives	鑲牙生 Dental Assistants	營養師 Dietitians	物理治療師 Physical Therapists	物理治療生 Physical Therapy Technicians	職能治療師 Occupational Therapists	職能治療生 Occupational Therapy Technicians
民國106年底 End of 2017	-	-	-	4	9	6	10	-
民國107年底 End of 2018	-	-	-	6	10	6	11	-
民國108年底 End of 2019	...	...	...	...	...	...	...	...

資料來源：衛生福利部。

說明：108年資料尚未公布。

Table 8-1. Number of Registered Medical Personnel in Hospitals, Clinics, and Other Medical Care Institutions(Cont. End)

Unit : Person

臨床心理師 Clinical Psychologists	諮商心理師 Counseling Psychologists	呼吸治療師 Respiratory Therapists	語言治療師 Speech Language Pathologists	聽力師 Audiologists	牙體技術師 Dental Technologists	牙體技術生 Dental Technicians
-	-	-	-	-	-	-
1	-	-	-	-	-	-
1	-	-	-	-	-	-
1	1	-	-	-	-	-
2	1	-	1	-	-	-
2	1	-	1	-	-	-
2	1	-	-	-	-	-
2	1	-	-	-	-	-

臨床心理師 Clinical Psychologists	諮商心理師 Counseling Psychologists	呼吸治療師 Respiratory Therapists	語言治療師 Speech Language Pathologists	聽力師 Audiologists	牙體技術師 Dental Technologists	牙體技術生 Dental Technicians	驗光師 Opticians	驗光生 Optic Technicians
1	1	-	-	-	-	-	-	-
2	1	-	2	-	-	-	-	-
...	...	...	...	...	...	...	...	...

Source:Ministry of Health and Welfare.

表8-2.醫療院所數及各類病床數、救護車輛數

單位：家、床

年底別 End of Year	院所家數合計 No. of Hospitals and Clinics, Total	醫院 家數 No. of Hospitals	診所 家數 No. of Clinics	醫療院所病 床數 No. of Beds in Hospitals and Clinics	醫院開放病床數		
					合計 Total	一般病床	
						急性病床	
						急性一般病床 General Beds	精神急性一般病床 Psychiatric Beds
民國98年底 End of 2009	35	2	33	388	297	80	-
民國99年底 End of 2010	35	2	33	369	280	63	-
民國100年底 End of 2011	35	2	33	369	280	63	-
民國101年底 End of 2012	35	2	33	369	280	63	-
民國102年底 End of 2013	35	2	33	353	264	47	-
民國103年底 End of 2014	35	2	33	353	264	47	-
民國104年底 End of 2015	37	2	35	357	264	47	-
民國105年底 End of 2016	37	2	35	353	264	47	-
民國106年底 End of 2017	38	2	36	346	264	47	-
民國107年底 End of 2018	38	2	36	346	264	47	-
民國108年底 End of 2019	...	...	...	...	...	...	...

資料來源：衛生福利部。

說明：1.98年起癲病病床名稱改為漢生病病床。

2.102年起呼吸照護病床名稱改為慢性呼吸照護病床，呼吸照護中心名稱改為亞急性呼吸照護病床。

3.108年資料尚未公布。

Table 8-2. Number of Hospitals and Clinics, Various Beds, and Ambulances

Unit: Units, Beds

No. of Beds in Hospitals								
General Beds				特殊病床				
Chronic Beds				合計 Total	加護病床 Intensive Care Beds	燒傷病床 Burn Care Beds	燒傷加護病床 Burn Intensive Care Beds	
慢性一般病床 General Beds	精神慢性一般病 床 Psychiatric Beds	慢性結核病 床 T.B. Beds	漢生病病床 Leprosy Beds					
17	200	-	-	13	4	-	-	
17	200	-	-	15	4	-	-	
17	200	-	-	11	4	-	-	
17	200	-	-	13	4	-	-	
17	200	-	-	11	4	-	-	
17	200	-	-	11	4	-	-	
17	200	-	-	11	4	-	-	
17	200	-	-	11	4	-	-	
17	200	-	-	14	4	-	-	
17	200	-	-	14	4	-	-	
...	...	...	...	...	...	...	...	...

Source: Ministry of Health and Welfare.

表8-2.醫療院所數及各類病床數、救護車輛數(續1)

單位：家、床

年底別 End of Year	醫院開放病床數				
	特殊病床				
	嬰兒病床 Infant Care Beds	急診觀察床 EmergencyObservatio n Beds	安寧病床 Palliative Care Beds	慢性呼吸照護病床 Chronic Respiratory Care Beds	亞急性呼吸照護病床 Subacute Respiratory Care Beds
民國98年底 End of 2009	2	6	-	-	-
民國99年底 End of 2010	4	6	-	-	-
民國100年底 End of 2011	-	6	-	-	-
民國101年底 End of 2012	2	6	-	-	-
民國102年底 End of 2013	-	6	-	-	-
民國103年底 End of 2014	-	6	-	-	-
民國104年底 End of 2015	-	6	-	-	-
民國105年底 End of 2016	-	6	-	-	-
民國106年底 End of 2017	-	6	-	-	-
民國107年底 End of 2018	-	6	-	-	-
民國108年底 End of 2019	...	...	...	...	...

資料來源：衛生福利部。

說明：1.98年起癲病病床名稱改為漢生病病床。

2.102年起呼吸照護病床名稱改為慢性呼吸照護病床，呼吸照護中心名稱改為亞急性呼吸照護病床。

3.108年資料尚未公布。

Table8-2. Number of Hospitals and Clinics, Various Beds, and Ambulances(Cont. 1)

Unit: Units, Beds

No. of Beds in Hospitals							
Special Beds							
急性結核病床 Acute T.B. Beds	精神科加護 Psychiatric Intensive Care Beds	手術恢復 床 Ether Beds	嬰兒床 Nursery Beds	血液透析床 Hemodialysis Beds	腹膜透析床 Peritoneal Dialysis Beds	普通隔離病床 General Isolation Beds	正壓隔離病床 Positive- pressure Isolation Beds
-	-	1	-	-	-	-	-
-	-	1	-	-	-	-	-
-	-	1	-	-	-	-	-
-	-	1	-	-	-	-	-
-	-	1	-	-	-	-	-
-	-	1	-	-	-	-	-
-	-	1	-	-	-	-	-
-	-	1	-	3	-	-	-
-	-	1	-	3	-	-	-
...	...	...	...	...	...	...	...

Source: Ministry of Health and Welfare.

表8-2.醫療院所數及各類病床數、救護車輛數(續完)

單位：家、床

年底別 End of Year	醫院開放病床數No. of Beds in Hospitals				精神科日間照護人數 (人) No. of People of Psychiatric Day Care (Persons)
	特殊病床Special Beds				
	負壓隔離病床 Negative- pressure Isolation Beds	骨髓移植病床 Bone Marrow Transplantation Beds	性侵害犯罪加害人強制 治療病床 Sex Offender Compulsory Treatment Beds	其他 Others	
民國98年底 End of 2009	-	-	-	-	-
民國99年底 End of 2010	-	-	-	-	-
民國100年底 End of 2011	-	-	-	-	-
民國101年底 End of 2012	-	-	-	-	-
民國102年底 End of 2013	-	-	-	-	-
民國103年底 End of 2014	-	-	-	-	-
民國104年底 End of 2015	-	-	-	-	-
民國105年底 End of 2016	-	-	-	-	-
民國106年底 End of 2017	-	-	-	-	-
民國107年底 End of 2018	-	-	-	-	-
民國108年底 End of 2019	...	...	...	...	...

資料來源：衛生福利部。

說明：1.98年起癲癇病床名稱改為漢生病病床。

2.102年起呼吸照護病床名稱改為慢性呼吸照護病床，呼吸照護中心名稱改為亞急性呼吸照護病床。

3.108年資料尚未公布。



Table 8-2. Number of Hospitals and Clinics, Various Beds, and Ambulances(Cont. End)

Unit: Units, Beds

診所Clinics						醫院救護車（輛） No. of Ambulances of Hospitals (Vehicles)
合計 Total	觀察床 ObservationBeds	嬰兒床 Nursery Beds	血液透析床 Hemodialysis Beds	腹膜透析床 Peritoneal Dialysis Beds	產科病床 Maternity Beds	
78	12	-	66	-	-	-
78	12	-	66	-	-	-
78	12	-	66	-	-	-
78	12	-	66	-	-	-
78	12	-	66	-	-	-
78	12	-	66	-	-	-
82	16	-	66	-	-	2
78	16	-	62	-	-	-
68	6	-	62	-	-	-
68	6	-	62	-	-	-
...	...	...	...	...	...	...

Source: Ministry of Health and Welfare.

表8-3.預防接種工作

單位：人次

年別 Year	卡介苗 B.C.G		白喉、百日咳、破傷風 混合疫苗 Diphtheria, Whooping Cough & Tetanus Combined					第一劑 1st dose	第二劑 2nd dose
	第一劑 1st dose	追加 Booster	第一劑 1st dose	第二劑 2nd dose	第三劑 3rd dose	追加 Booster	其他 Others		
民國99年 2010	75	-	7	2	5	9	-	168	188
年別 Year	卡介苗 B.C.G		白喉、百日咳、破傷風、b型嗜血桿菌、 小兒麻痺 混合疫苗 Diphtheria, Whooping Cough & Tetanus, Haemophilus Influenzae Type B, Poliomyelitis Combined					第一劑 1st dose	其他 Others
	第一劑 1st dose	其他 Others	第一劑 1st dose	第二劑 2nd dose	第三劑 3rd dose	第四劑 4th dose	其他 Others		
民國100年 2011	88	-	216	217	227	289	-	-	
年別 Year	卡介苗 B.C.G		五合一疫苗（白喉、破傷風、非細胞性百日咳、不活化小兒麻痺、b型嗜血桿菌混合疫苗） 5-in-1 DTaP-Hib-IPV Vaccine ( Diphtheria and Tetanus Toxoid with Acellular Pertussis, Inactivated Polio and Haemophilus Influenzae Type b Vaccine )				減量破傷風白喉非細胞性百日咳及不活化小兒麻痺混合疫苗 Tdap Vaccine and Inactivated Polio Vaccine		
	單一劑 Single Dose	其他 Others	第一劑 1st Dose	第二劑 2nd Dose	第三劑 3rd Dose	第四劑 4th Dose	單一劑* Single Dose		
民國101年 2012	99	-	236	263	287	259	-	-	
民國102年 2013	98	-	202	258	272	323	-	416	
民國103年 2014	106	-	223	219	225	73	-	427	
民國104年 2015	59	-	110	143	166	193	-	265	
民國105年 2016	55	-	120	144	153	303	-	247	

資料來源：臺南市衛生局。

說明：1.Tdap-IPV單一劑、MMR第二劑及日本腦炎疫苗第四劑之資料來源為嬰幼兒預防接種黃卡，僅包含在衛生所及合約院所接種者，不含在校園補種量。

Table 8-3. Immunization

Unit: Person-times

小兒麻痺口服疫苗 Poliomyelitis				破傷風減量 白喉混合疫苗 Diphtheria & Tetanus Combined		麻疹疫苗 Measles		德國麻疹、麻疹、 腮腺炎混合疫苗 R.M.M		
第三劑 3rd dose	追加(一) Additional	追加(二) Additional	其他 Others	國小 一年級 1st Grade	其他 Others	單一劑 Single dose	其他 Others	單一劑 Single dose	其他 Others	
191	324	357	-	-	-	-	-	-	328	
小兒麻痺口服疫苗 Poliomyelitis				破傷風減量白喉 混合疫苗 Diphtheria & Tetanus Combined		麻疹疫苗 Measles		德國麻疹、麻疹、 腮腺炎混合疫苗 R.M.M		
國小一年級 1st Grade		其他 Others		國小 一年級 1st Grade	其他 Others	單一劑 Single dose	其他 Others	單一劑 Single dose	其他 Others	
-		-		354	-	-	-	-	242	
破傷風減量 白喉混合疫苗 D.T. or Td			不活化小 兒麻痺疫 苗 Inactivated Polio Vaccine	B型肝炎免 疫球蛋白 Hepatitis B Immunoglo bulin			B型肝炎疫苗 Hepatitis B Vaccine		水痘疫苗 Varicella Vaccine	
其他 Others		其他 Others	單一劑 Single Dose	第一劑 1st Dose	第二劑 2nd Dose	第三劑 3rd Dose	其他 Others	單一劑 Single Dose	其他 Others	
-		-	-	15	156	295	-	255	-	
-		-	-	9	120	266	-	308	-	
-		-	-	12	137	241	-	233	-	
-		-	-	4	77	216	-	252	-	
-		-	-	5	54	155	-	208	-	

Source: Bureau of Public Health, Tainan City Government.

表8-3.預防接種工作(續1)

單位：人次

年別 Year	德國麻疹疫苗 Rubella		日本腦炎疫苗 Japanese Encephalitis					免疫球蛋白 Immunoglobulin
	育齡婦女 Childbearing ages Women	其他 Others	第一劑 1st dose	第二劑 2nd dose	第三劑 3rd dose	追加 Booster	其他 Others	單一劑 Single dose
民國99年 2010	8	357	319	313	384	410	-	1
年別 Year	德國麻疹疫苗 Rubella		日本腦炎疫苗 Japanese Encephalitis					免疫球蛋白 Immunoglobulin
	育齡婦女 Childbearing ages Women	其他 Others	第一劑 1st dose	第二劑 2nd dose	第三劑 3rd dose	追加 Booster	其他 Others	單一劑 Single dose
民國100年 2011	2	356	281	291	316	352	-	1
年別 Year	麻疹、腮腺炎、德國麻疹混合疫苗 M. M. R.				日本腦炎疫苗 Japanese Encephalitis Vaccine			
	第一劑 1st Dose	第二劑 2nd Dose	其他 Others	育齡婦女 Child- bearing Women	第一劑 1st Dose	第二劑 2nd Dose	第三劑 3rd Dose	第四劑 4th Dose
民國101年 2012	282	-	-	3	261	256	330	702
民國102年 2013	324	425	-	1	394	386	288	425
民國103年 2014	225	416	-	2	293	291	395	372
民國104年 2015	239	365	-	-	273	282	304	389
民國105年 2016	213	368	-	-	239	247	312	363

資料來源：臺南市衛生局。

說明：1.Tdap-IPV單一劑、MMR第二劑及日本腦炎疫苗第四劑之資料來源為嬰幼兒預防接種黃卡，僅包含在衛生所及合約院所接種者，不含在校園補種量。

Table 8-3. Immunization(Cont. 1)

Unit: Person-times

B型肝炎 Hepatiti B 疫苗 Vaccine				水痘疫苗 Chickenpox Vaccine		A型肝炎疫苗 HepatitiA Vaccine		
第一劑 1st dose	第二劑 2nd dose	第三劑 3rd dose	第四劑 4th dose	單一劑 Single dose	其他 Others	單一劑 Single dose	第二劑 2nd dose	其他 Others
21	133	186	-	322	-	89	83	-
B型肝炎 Hepatiti B 疫苗 Vaccine				水痘疫苗 Chickenpox Vaccine		A型肝炎疫苗 HepatitiA Vaccine		
第一劑 1st dose	第二劑 2nd dose	第三劑 3rd dose	其他 Others	單一劑 Single dose	其他 Others	單一劑 Single dose	第二劑 2nd dose	其他 Others
17	158	219	-	245	-	92	104	-
A型肝炎疫苗 Hepatitis A Vaccine				結合型肺炎鏈球菌疫苗 Pneumococcal Conjugate Vaccine				
其他 Others	第一劑 1st Dose	第二劑 2nd Dose	其他 Others	第一劑 1st Dose	第二劑 2nd Dose	第三劑 3rd Dose	其他 Others	
-	86	78	-	500	160	140	96	
-	93	92	-	620	81	87	98	
-	112	93	-	466	200	86	95	
-	92	108	-	393	353	151	82	
-	108	98	-	153	99	109	58	

Source: Bureau of Public Health, Tainan City Government.

表8-3.預防接種工作(續2)

單位：人次

年別 Year	卡介苗 B.C.G		五合一疫苗（白喉、破傷風、非細胞性百日咳、不活化小兒麻痺、b型嗜血桿菌混合疫苗） 5-in-1 DTaP-Hib-IPV Vaccine （Diphtheria and Tetanus Toxoid with Acellular Pertussis, Inactivated Polio and Haemophilus Influenzae Type b Vaccine）				六合一疫苗 （白喉、破傷風、非細胞性百日咳、b型嗜血桿菌、不活化小兒麻痺及B型肝炎混合疫苗） 6in1 DTaP-IPV-HibHepB
	單一劑 Single Dose	其他 Others	第一劑 1st Dose	第二劑 2nd Dose	第三劑 3rd Dose	第四劑 4th Dose	第三劑 3rd Dose
民國106年 2017	303	-	214	231	61	436	205
年別 Year	卡介苗 B.C.G		五合一疫苗（白喉、破傷風、非細胞性百日咳、不活化小兒麻痺、b型嗜血桿菌混合疫苗） 5-in-1 DTaP-Hib-IPV Vaccine （Diphtheria and Tetanus Toxoid with Acellular Pertussis, Inactivated Polio and Haemophilus Influenzae Type b Vaccine）				白喉破傷風非細胞性百日咳及不活化小兒麻痺混合疫苗 (Dtap-IPV/Tdap-IPV)
	單一劑 Single Dose	其他 Others	第一劑 1st Dose	第二劑 2nd Dose	第三劑 3rd Dose	第四劑 4th Dose	單一劑 Single Dose
民國107年 2018	258	-	237	249	64	336	334
民國108年 2019	82	-	110	134	145	222	449

資料來源：臺南市衛生局。

說明：1.B型肝炎免疫球蛋白及A型肝炎疫苗係公費實施對象之接種量。

Table 8-3. Immunization(Cont. 2)

Unit: Person-times

減量破傷風白喉非細胞性百日咳及不活化小兒麻痺混合疫苗 Tdap Vaccine and Inactivated Polio Vaccine	破傷風減量白喉混合疫苗 D.T. or Td	不活化小兒麻痺疫苗 Inactivated Polio Vaccine	B型肝炎免疫球蛋白 Hepatitis B Immunoglobulin	B型肝炎疫苗 Hepatitis B Vaccine				水痘疫苗 Varicella Vaccine	
				第一劑 1st Dose	第二劑 2nd Dose	第三劑 3rd Dose	其他 Others	單一劑 Single Dose	其他 Others
單一劑* Single Dose	其他 Others	其他 Others	單一劑 Single Dose	270	263	100	-	311	-
330	-	-	4	270	263	100	-	311	-

破傷風減量白喉混合疫苗 D.T. or Td	不活化小兒麻痺疫苗 Inactivated Polio Vaccine	B型肝炎免疫球蛋白 Hepatitis B Immunoglobulin	B型肝炎疫苗 Hepatitis B Vaccine				水痘疫苗 Varicella Vaccine	
其他 Others	其他 Others	單一劑 Single Dose	第一劑 1st Dose	第二劑 2nd Dose	第三劑 3rd Dose	其他 Others	單一劑 Single Dose	其他 Others
-	-	3	214	233	66	-	275	-
-	-	-	-	63	148	-	192	-

表8-3.預防接種工作(續完)

單位：人次

年別 Year	麻疹、腮腺炎、德國麻疹混合疫苗 M. M. R.				日本腦炎疫苗(鼠腦製備) Japanese encephalitis vaccine, inactivated				
	第一劑 1st Dose	第二劑 2nd Dose	其他 Others	育齡婦女 Child-bearing Women	第一劑 1st Dose	第二劑 2nd Dose	第三劑 3rd Dose	第四劑 4th Dose	其他 Others
民國106年 2017	323	368	-	1	83	104	78	175	-
年別 Year	麻疹、腮腺炎、德國麻疹混合疫苗 M. M. R.				活性減毒 日本腦炎疫苗 (JE)				
	第一劑 1st Dose	第二劑 2nd Dose	其他 Others	育齡婦女 Child-bearing Women	第一劑 1st Dose	第二劑 2nd Dose			
民國107年 2018	275	364	1	2	315	696			
民國108年 2019	190	452	1	-	217	714			

資料來源：臺南市衛生局。

說明：1.B型肝炎免疫球蛋白及A型肝炎疫苗係公費實施對象之接種量。



Table 8-3. Immunization(Cont. End)

Unit: Person-times

活性減毒 日本腦炎疫苗 (JE)		A型肝炎疫苗 Hepatitis A Vaccine			13價結合型肺炎鏈球菌疫苗 Pneumococcal Conjugate Vaccine13			
第一劑 1st Dose	第二劑 2nd Dose	第一劑 1st Dose	第二劑 2nd Dose	其他 Others	第一劑 1st Dose	第二劑 2nd Dose	第三劑 3rd Dose	其他 Others
218	231	-	-	22	286	290	164	120

不活化日本腦炎疫苗 (JE)		A型肝炎疫苗 Hepatitis A Vaccine			13價結合型肺炎鏈球菌疫苗 Pneumococcal Conjugate Vaccine13				
其他 Others		第一劑 1st Dose	第二劑 2nd Dose	其他 Others	第一劑 1st Dose	第二劑 2nd Dose	第三劑 3rd Dose	其他 Others	
		1	228	99	2	182	190	237	4
		-	225	218	18	117	138	192	9

表8-4.藥商家數

單位：家

年底別 End of Year	總計 Grand Total	西藥商				
		藥局 Pharmacies			合計 Total	藥師自營 Own and Operated by Pharmacists
		合計 Total	藥師親自主持 Own and Operated by Pharmacists	藥劑生親自主持 Own and Operated by Assistant Pharmacist		
民國99年底 End of 2010	108	13	10	3	18	6
民國100年底 End of 2011	112	15	12	3	17	5
民國101年底 End of 2012	111	16	13	3	16	5
民國102年底 End of 2013	114	16	13	3	16	5
民國103年底 End of 2014	113	16	13	3	16	5
民國104年底 End of 2015	114	17	13	4	16	5
民國105年底 End of 2016	113	19	14	5	11	2
民國106年底 End of 2017	111	20	15	5	10	2
民國107年底 End of 2018	113	18	13	5	10	2
民國108年底 End of 2019	119	18	13	5	11	1

資料來源：衛生福利部。

Table 8-4. Number of Pharmaceutical Firms

Unit : Firm

Western Medicine Dealers				
販賣業 Sellers			製造業 Manufacturer	
藥劑生自營 Own and Operated by Assistant Pharmacist	藥師駐店管理 Administered by Pharmacists	藥劑生駐店管理 Administered by Assistant Pharmacist	西醫製造業 Western Medicine Manufacturer	明膠及硬質膠囊製造 Gelatin and Empty Capsule Manufacturer
5	4	1	2	-
5	4	1	2	-
4	4	1	2	-
4	4	1	2	-
4	4	1	2	-
4	4	1	2	-
2	4	1	2	-
2	4	-	2	-
-	4	2	2	-
2	6	-	2	-

表8-4.藥商家數(續完)

單位：家

年底別 End of Year	中藥商				
	合計 Total	販賣業 Sellers			
		藥師駐店管理 Administered by Pharmacists	藥劑生駐店管理 Administered by Assistant Pharmacist	中醫師駐店管理 Administered by Doctor of Chinese Medicine	非中醫師管理 Manage by Doctor of Non- Chinese Medicine
民國99年底 End of 2010	36	3	-	-	6
民國100年底 End of 2011	36	2	-	-	7
民國101年底 End of 2012	35	1	-	-	7
民國102年底 End of 2013	34	1	-	-	7
民國103年底 End of 2014	34	1	-	-	7
民國104年底 End of 2015	30	1	-	-	5
民國105年底 End of 2016	30	1	-	-	5
民國106年底 End of 2017	30	1	-	-	5
民國107年底 End of 2018	29	1	-	-	4
民國108年底 End of 2019	28	1	-	-	4

資料來源：衛生福利部。

Table 8-4. Number of Pharmaceutical Firms(Cont. End)

Unit : Firm

Chinese Medicine Dealers			醫療器材商 Medical Device Dealers			化妝品製造業 Cosmetics Manufacturer
列冊中藥商 Chinese Herb Dealers	製造業 Manufacturer		合計 Total	販賣業 Sellers	製造業 Manufacturer	
	中醫師駐廠管理 Administered by Full- time Resident Doctor of Chinese Medicine	藥師駐廠管理 Administered by Fulltime Resident Pharmacists				
25	-	2	41	40	1	-
25	-	2	44	43	1	-
25	-	2	44	43	1	-
24	-	2	48	47	1	-
24	-	2	47	46	1	-
24	-	-	51	50	1	-
24	-	-	53	52	1	-
24	-	-	51	50	1	-
24	-	-	56	55	1	-
23	-	-	62	61	1	-



玖、社會福利

IX、Social Welfare





# 玖、社會福利

社會行政工作旨在改善人民福利促進社會安定，其範圍廣泛項目眾多包括：社會保險、國民就業、社會救助、國民住宅、福利服務、社會教育及社區發展等項目，並將目前消極性之救濟補助工作，逐漸改進為積極性之社會福利事業。茲就本區之社會福利措施簡介如下：

## 一、宗教概況

本區宗教以道教、基督教、天主教等最普遍，據 108 年底統計寺廟教堂數方面，道教寺廟 31 所最多，次為佛教 14 所，基督教 6 所，一貫道 4 所，天主教 1 所；信徒人數以道教 3,041 人最多。

## 二、社區發展概況

本區民國 108 年社區發展協會有 15 個，參加社區發展協會會員數計 2,423 人設置社區生產建設基金有 5 個，社區發展工作項目包括辦理設區幹部訓練，社區觀摩、社區長壽俱樂部等。

民國 108 年各項活動經費計 4,587,135 元，其中由政府補助 2,594,500 元，及社區自籌 1,992,635 元，用以推動社區和諧、發展社區各項活動。

民國 108 年本區辦理社區幹部訓練 140 人次、社區觀摩 1,178 人次，社區長壽俱樂部有 2 處，社區成長教室(社區媽媽教室)有 2 班。

民國 108 年底本區社區志願服務團隊有 5 隊，志工數 169 人，辦理社區照顧關懷據點有 3 處。

民國 108 年社區發展服務成果：福利服務或活動受益人次有 17,327 人次，其他服務受益人次有 7,760 人次。

## 三、社區福利概況

### (一)身心障礙人口數

民國 108 年底本區身心障礙者人數有 2,497 人身心障礙者人數占本區總人口數 5.77%。

性別方面：男性為 1,399 人(占 56.03%)，女性 1,098 人(占 43.97%)。

### (二)低收入戶概況

本區民國 108 年底低收入戶戶數計 158 戶(占全區總戶數 1.08%)，較上年底減少 14 戶或減少 8.14%。低收入戶人數 258 人(占全區總人數 0.60%)，較上年底減少 27 人或減少 9.47%。

按款別分：

## 9-2 社會福利

第一款：全家人口中均無工作能力無收益及恆產，非靠救助無法生活者。本區 108 年符合第 1 款有 3 戶(占 1.90%)，人數為 3 人(占 1.16%)。

第二款：全家人口中工作能力未超過總人數三分之一或全家總收入未超過最低生活費三分二者。本區 108 年符合第 2 款有 99 戶(占 62.66%)，人數為 125 人(占 48.45%)。

第三款：家庭總收入平均分配全家人口,每人每月未超過最低生活費者。本區 108 年符合第 3 款有 56 戶(占 35.44%)，人數為 130 人(占 50.38%)。(因四捨五入以致總計不等於個別細項加總)

### (三)獨居老人

民國 108 年底本區列冊需關懷獨居老人(含具原住民、榮民(眷)身分)人數計 22 人，其中男性 6 人(占 27.27%)，女性 16 人(占 72.73%)。

以類型分：(含具原住民、榮民(眷)身分)之中(低)收入戶身分之獨居老人 7 人(占 31.82%)，一般老人身分之獨居老人 15 人(占 68.18%)。

列冊需關懷獨居老人並具榮民(眷)身分之獨居老人人數有 2 人。

## 四、調解業務

108 年 1 月至 12 月全年接受人民申請案件，民事計 175 件，調解成立 120 件占 68.57%，不成立 55 件占 31.43%，刑事計 140 件，調解成立 102 件占 72.86%，不成立 38 件占 27.14%。

表9-1.宗教教務概況  
Table 9-1. General Conditions of the Religions

年底及宗教別 End of Year, Religion	寺廟教堂數 (所) Temples and Churches (Places)	神職人員數 (人) No. of Clergies (Persons)	信徒人數 (人) No. of Followers of Temples (Persons)
民國99年底 End of 2010	55	8	4,592
民國100年底 End of 2011	56	8	4,727
民國101年底 End of 2012	56	8	4,621
民國102年底 End of 2013	55	8	3,930
民國103年底 End of 2014	55	8	4,156
民國104年底 End of 2015	55	7	3,708
民國105年底 End of 2016	55	7	4,481
民國106年底 End of 2017	55	7	4,514
民國107年底 End of 2018	56	7	4,551
民國108年底 End of 2019	56	8	4,455
基督教 Christianity	6	6	576
天主教 Catholicism	1	1	253
道教Taoism	31	-	3,041
佛教Buddhism	14	-	376
一貫道I Kuan Dao	4	1	209

資料來源：本區公所民政及人文課。

Source: Civil Affairs and Humanities Section.

表9 - 2 、推行社區發展工作成果

年度別 Fiscal Year	社區發展協會數 (個) No. of Community Development Associations (Units)	社區戶數 (戶) No. of Households of Communities (Households)	社區人口數 (人) No. of Population of Communities (Persons)	理監事人數 (人) No. of Directors and Supervisors (Persons)	社區發展協會會員數 (人) Persons of Community Development Associations (Persons)	設置社區生產建設基金 (個) Community Economic Development Fund (Units)	實際使用經費(元) Outlay(N.T \$)		社區活動中心 (幢) Community Activity Centers (Units)	辦理社區幹部訓練 (人次) Topic Training (Person-Times)
							政府補助款 Government Provided	社區自籌款 Self-Provided		
民國99年 2010	15	10,847	35,153	...	2,001	4	1,095,000	136,875	-	17
民國100年2011	15	10,983	35,167	...	2,105	4	788,400	334,713	-	20
民國101年2012	15	11,111	35,127	281	2,174	5	2,196,651	321,881	-	25
民國102年2013	15	11,201	35,101	266	2,174	5	560,000	401,724	-	28
民國103年2014	15	11,277	35,027	269	2,094	4	3,735,000	747,653	-	141
民國104年2015	16	12,347	37,113	282	2,150	4	3,961,650	496,508	-	12
民國105年2016	16	12,032	37,029	272	2,098	4	917,856	142,314	-	45
民國106年2017	16	14,448	46,360	265	2,144	4	4,137,112	1,458,605	-	221
民國107年2018	15	12,738	38,252	247	2,206	5	3,313,717	1,783,588	-	172
民國108年2019	15	12,822	38,054	248	2,423	5	2,594,500	1,992,635	-	140

資料來源：臺南市政府社會局。

說明：107年資料係因僅社會局有備查之組織(附有簡則)才納入填報範圍，故數字變動較大。

Table 9-2. Achievements of Community Development

社區發展工作項目 Work Items of Community Development												
辦理社區觀摩(人次)	社區長壽俱樂部(處)	社區誠長教室(社區媽媽教室)(班)	社區守望相助隊(隊)	社區民俗藝文康樂班隊(隊)	社區志願服務 Community Volunteer Service		辦理社區照顧關懷據點(處)	社區圖書室(處)	社區刊物(期)	服務成果 Achievements of Services		
					團隊(隊) Teams (Groups)	志工數(人) No. of Volunteers (Persons)				Community Care Centers (Places)	Community Library (Places)	Community Publications (Serials)
750	15	15	4	3	5	...	...	3	6	...	...	
820	15	15	4	3	5	...	...	3	4	...	...	
1,040	15	15	6	-	8	282	5	-	3	5,585	1,319	
760	15	15	6	-	10	323	6	-	1	4,867	1,725	
383	15	14	6	-	10	233	5	-	1	12,453	3,675	
5,140	15	14	6	-	15	391	4	-	1	62,818	23,373	
2,370	15	14	6	-	13	447	4	-	1	3,910	13,654	
2,055	15	14	6	-	36	439	2	-	-	29,459	1,978	
1,308	2	2	-	-	5	185	3	-	-	33,103	12,464	
1,178	2	2	-	-	5	169	3	-	-	17,327	7,760	

Source: Bureau of Social Affairs, Tainan City Government.

表9 - 3、身心障礙人數

單位：人

年底別 End of Year	身心障礙人數							
	總計 Grand Total			領有舊制身心障礙證明者				
				合計 Total			視覺 障礙者 Vision Disability	
	合計 Total	男 Male	女 Female	計 Sub-total	男 Male	女 Female	男 Male	女 Female
民國99年底 End of 2010	2,343	1,349	994	2,343	1,349	994	70	53
民國100年底 End of 2011	2,360	1,340	1,020	2,360	1,340	1,020	72	59
民國101年底 End of 2012	2,351	1,328	1,023	2,184	1,239	945	66	54
民國102年底 End of 2013	2,377	1,362	1,015	1,901	1,075	826	62	43
民國103年底 End of 2014	2,404	1,380	1,024	1,733	979	754	57	40
民國104年底 End of 2015	2,472	1,413	1,059	1,500	840	660	49	35
民國105年底 End of 2016	2,472	1,401	1,071	1,104	592	512	34	29
民國106年底 End of 2017	2,488	1,417	1,071	634	322	312	24	19
民國107年底 End of 2018	2,491	1,414	1,077	204	99	105	12	8
民國108年底 End of 2019	2,497	1,399	1,098	-	-	-	-	-

資料來源：臺南市政府社會局。

備註：身心障礙101年7月改新制證明

Table 9-3. The Disabled Population

Unit : Persons

The Disabled Population													
With Disability Manual by Old System													
聽覺機能 障礙者  Hearing Dysfunction		平衡機能 障礙者  Balance Dysfunction		聲音機能或語言 機能障礙者  Voice or Speech Dysfunction		肢體 障礙者  Limbs Disability		智能 障礙者  Mental Disability		重要器官 失去功能者  Losing Functions of Primary Organs		顏面損傷者  Suffering Facial Damage	
男 Male	女 Female	男 Male	女 Female	男 Male	女 Female	男 Male	女 Female	男 Male	女 Female	男 Male	女 Female	男 Male	女 Female
132	75	5	4	13	8	517	368	124	102	138	110	4	2
131	78	4	6	14	9	500	362	121	105	138	111	5	2
124	77	3	7	14	6	464	335	118	95	132	108	4	2
109	66	2	5	11	6	422	297	111	91	110	100	4	2
96	57	2	5	11	6	393	280	107	83	101	87	4	2
80	52	2	5	10	6	362	255	61	54	90	77	4	2
65	47	2	5	6	5	264	209	21	19	70	62	4	2
50	38	2	4	4	2	126	122	9	9	39	38	2	1
22	18	1	1	2	1	35	49	3	3	8	10	1	-
-	-	-	-	-	-	-	-	-	-	-	-	-	-

Source: Bureau of Social Affairs, Tainan City Government.

表9-3.身心障礙人數（續1）

單位：人

年底別 End of Year	身心障礙人數									
	領有舊制身心障礙證明者									
	植物人 Vegetative State		失智症者 Dementia		自閉症者 Autism		慢性精神病患者 Chronic Psychosis		多重障礙者 Multi-Disability	
	男 Male	女 Female	男 Male	女 Female	男 Male	女 Female	男 Male	女 Female	男 Male	女 Female
民國99年底 End of 2010	3	1	22	37	5	1	201	149	105	69
民國100年底 End of 2011	4	-	24	47	9	1	198	152	110	73
民國101年底 End of 2012	1	-	19	35	9	-	180	141	97	74
民國102年底 End of 2013	1	-	13	25	6	-	142	125	76	58
民國103年底 End of 2014	1	-	9	19	3	-	124	118	67	47
民國104年底 End of 2015	1	-	9	18	2	-	122	113	48	40
民國105年底 End of 2016	-	-	7	15	1	-	93	91	25	27
民國106年底 End of 2017	-	-	3	14	-	-	49	47	14	17
民國107年底 End of 2018	-	-	1	9	-	-	10	4	4	1
民國108年底 End of 2019	-	-	-	-	-	-	-	-	-	-

資料來源：臺南市政府社會局。

備註：身心障礙101年7月改新制證明



Table 9-3. The Disabled Population (Cont.1)

Unit : Persons

The Disabled Population											
With Disability Manual by Old System						領有新制身心障礙證明者 With Disability Identification by New System					
頑性（難治型）癲癇症者 Stubborn (Difficult-to-Cure) Epilepsy		因罕見疾病而致身心功能障礙者 Caused by Infrequent Disease		其他 Others		合計 Total			神經系統構造及精神、心智功能 Mental Functions & Structures of the Nervous System		
男 Male	女 Female	男 Male	女 Female	男 Male	女 Female	計 Sub-total	男 Male	女 Female	男 Male	女 Female	
6	6	3	5	1	4	...	...	...	...	...	
6	7	3	4	1	4	...	...	...	...	...	
4	4	3	3	1	4	167	89	78	34	30	
2	1	3	3	1	4	476	287	189	100	69	
-	-	3	4	1	4	671	401	270	134	101	
-	-	-	2	-	1	972	573	399	197	155	
-	-	-	1	-	-	1,368	809	559	270	219	
-	-	-	1	-	-	1,854	1,095	759	340	275	
-	-	-	1	-	-	2,287	1,315	972	399	343	
-	-	-	-	-	-	2,497	1,399	1,098	419	378	

Source: Bureau of Social Affairs, Tainan City Government.

表9-3.身心障礙人數（續完）

單位：人

年底別 End of Year	身心障礙人數							
	領有新制身心障礙證明者 With Disability Identification by New System							
	眼、耳及相關構造與感官功能及疼痛 Sensory Functions & Pain : The Eye, Ear and Related Structures		涉及聲音與言語構造及其功能 Functions & Structures of /Involved in Voice and Speech		循環、造血、免疫與呼吸系統構造及其功能 Functions & Structures of /Related to the Cardiovascular, Haematological, Immunological and		消化、新陳代謝與內分泌系統相關構造及其功能 Functions & Structures of /Related to the Digestive, Metabolic and Endocrine Systems	
	男 Male	女 Female	男 Male	女 Female	男 Male	女 Female	男 Male	女 Female
民國99年底 End of 2010	...	...	...	...	...	...	...	...
民國100年底 End of 2011	...	...	...	...	...	...	...	...
民國101年底 End of 2012	15	12	-	-	9	2	-	2
民國102年底 End of 2013	41	29	1	-	20	11	4	2
民國103年底 End of 2014	65	38	2	-	29	12	12	4
民國104年底 End of 2015	87	55	2	-	35	18	12	4
民國105年底 End of 2016	115	75	7	-	42	25	12	5
民國106年底 End of 2017	139	95	9	1	53	40	19	7
民國107年底 End of 2018	180	126	14	3	61	52	23	8
民國108年底 End of 2019	215	153	15	4	69	59	24	9

資料來源：臺南市政府社會局。

Table 9-3. The Disabled Population (Cont.End)

The Disabled Population										Unit : Persons
領有新制身心障礙證明者 With Disability Identification by New System										身心障礙人數 占全區總人口比率 (%)
泌尿與生殖系統相關構造 及其功能 Functions & Structures of/ Related to the Genitourinary and Reproductive Systems		神經、肌肉、骨骼之 移動相關構造及其功 能 Neuromusculoskeletal and Movement Related Functions & Structures		皮膚與相關構造及 其功能 Functions & Related Structures of the Skin		跨兩類別以上者 More than two Classifications		舊制轉換新制暫 無法歸類者 Not Classified Temporarily		The Disabled as a Percentage of Total Population
男 Male	女 Female	男 Male	女 Female	男 Male	女 Female	男 Male	女 Female	男 Male	女 Female	
...	...	...	...	...	...	...	...	...	...	5.31
...	...	...	...	...	...	...	...	...	...	5.36
1	2	23	22	1	-	6	8	-	-	5.35
15	11	71	49	1	-	34	18	-	-	5.42
22	23	96	65	1	-	40	27	-	-	5.49
39	30	134	92	1	-	65	41	1	4	5.64
49	38	235	138	2	-	76	53	1	6	5.65
70	56	362	216	4	1	98	62	1	6	5.70
88	74	445	278	3	2	101	81	1	5	5.73
90	78	455	322	5	2	106	87	1	6	5.77

Source: Bureau of Social Affairs, Tainan City Government.

表9-4.低收入戶數及人數

單位：戶、人

年別 Year	總計（年底） Grand Total(End of Year)			
	戶數 Households	占全區總戶數比率(%) As a Percentage of Total Households of the City	人數 Persons	占全區總人口比率(%) As a Percentage of Total Population of the City
民國99年 2010	104	0.76	200	0.45
民國100年 2011	133	0.96	208	0.47
民國101年2012	124	0.89	259	0.59
民國102年2013	131	0.93	243	0.55
民國103年2014	143	1.01	275	0.63
民國104年2015	143	1.00	260	0.59
民國105年2016	149	1.04	264	0.60
民國106年2017	163	1.13	276	0.63
民國107年2018	172	1.19	285	0.66
民國108年2019	158	1.08	258	0.60

資料來源：臺南市政府社會局。

Table 9-4. Persons and Households of Low-Income Families

Unit:Household, Persons

第一款 Class 1		第二款Class 2		第三款 Class 3	
戶數 Households	人數 Persons	戶數 Households	人數 Persons	戶數 Households	人數 Persons
2	2	6	8	96	190
1	1	11	8	121	199
1	1	17	23	106	235
3	3	28	31	100	209
-	-	70	79	73	196
1	1	64	67	78	192
1	1	55	62	93	201
2	2	65	82	96	192
5	5	119	159	48	121
3	3	99	125	56	130

Source:Bureau of Social Affairs, Tainan City Government.

表9 - 5、辦理調解業務概況

單位：件

年別 Year	合計 Grand Total			民事					
				合計 Total		債權、債務 Credit & Debt		物權(房地產) Power of Property(Real Estate)	
	合計 Total	成立 Settled	不成立 Unsettled	成立 Settled	不成立 Unsettled	成立 Settled	不成立 Unsettled	成立 Settled	不成立 Unsettled
民國 99 年 2010	344	292	52	39	9	26	2	3	1
民國 100 年 2011	379	321	58	56	16	2	1	-	-
民國 101 年 2012	403	355	48	41	13	1	-	-	-
民國 102 年 2013	331	271	60	245	43	232	39	8	1
民國 103 年 2014	319	252	67	238	54	233	46	3	6
民國 104 年 2015	316	241	75	157	56	149	43	7	11
民國 105 年 2016	333	258	75	180	56	178	38	2	12
民國 106 年 2017	301	224	77	134	42	129	34	3	4
民國 107 年 2018	289	208	81	130	53	129	42	-	7
民國 108 年 2019	315	222	93	120	55	119	51	1	3

資料來源：本區公所民政及人文課。

Table 9-5. Cases of Mediation

Unit:Cases

Civil Case									
親屬(婚姻) Relative(Marriage)		繼承 Inheritance		商事(公害) Commercial Business(Public Damage)		營建工程 Construction		其他 Others	
成立 Settled	不成立 Unsettled	成立 Settled	不成立 Unsettled	成立 Settled	不成立 Unsettled	成立 Settled	不成立 Unsettled	成立 Settled	不成立 Unsettled
1	1	-	1	-	-	1	1	8	3
-	1	1	1	-	-	-	-	53	13
1	-	-	-	-	-	-	-	39	13
-	3	-	-	1	-	3	-	1	-
1	-	-	1	-	-	-	1	1	-
-	-	-	-	1	1	-	-	-	1
-	1	-	2	1	2	-	1	3	-
-	1	-	3	-	-	-	-	2	-
-	-	-	1	1	1	-	-	-	2
-	-	-	1	-	-	-	-	-	-

Source: Civil Affairs and Humanities Section .

表9 - 5 、辦理調解業務概況(續完)

單位：件

年別 Year	刑事結案件數							
	合計 Total		妨害風化 Offense Against Sexual Morality		妨害婚姻及家庭 Offense Against Marriage and Family		傷害 Injury	
	成立 Settled	不成立 Unsettled	成立 Settled	不成立 Unsettled	成立 Settled	不成立 Unsettled	成立 Settled	不成立 Unsettled
民國 99 年 2010	253	43	-	-	-	-	244	33
民國 100 年 2011	265	42	-	-	-	-	12	2
民國 101 年 2012	314	35	-	-	-	-	16	1
民國 102 年 2013	26	17	-	-	-	-	17	8
民國 103年 2014	14	13	-	-	-	-	10	10
民國 104年 2015	84	19	-	-	-	-	81	15
民國 105年 2016	78	19	-	-	-	-	74	15
民國 106年 2017	90	35	-	-	-	-	79	29
民國 107年 2018	78	28	-	-	-	-	76	25
民國 108 年 2019	102	38	-	-	-	-	98	37

資料來源：本區公所民政及人文課。



Table 9-5. Cases of Mediation(Cont. End)

Unit:Cases

Criminal Cases							
妨害自由名譽信用及秘密 Offense Against Personal Liberty, Reputation, Credit and Personal Privacy		詐欺侵佔及竊盜 Fraudulency, Misappropriation and Larceny		毀棄損壞 Destruction, Abandonment, and Damage of Public and Other Property		其他 Others	
成立 Settled	不成立 Unsettled	成立 Settled	不成立 Unsettled	成立 Settled	不成立 Unsettled	成立 Settled	不成立 Unsettled
2	2	3	4	3	1	1	3
-	2	6	3	-	1	247	34
1	-	5	3	2	1	290	30
3	1	2	5	1	1	3	2
1	1	2	1	-	-	1	1
-	-	2	2	1	-	-	2
1	-	1	2	-	2	2	-
-	2	6	1	1	-	4	3
2	-	-	-	-	1	-	2
1	-	2	-	1	-	-	1

Source: Civil Affairs and Humanities Section .

表9 - 6、獨居老人人口數  
Table 9 - 6. Number of the Solitary Older

單位：人

Unit : Person

年底別 End of Year	總人數 Grand Total			類型 Type			
	合計 Total	男 Male	女 Female	合計 Total	中(低)收入戶 Medium & Low Income Family	榮民 Veteran Servicemen	一般老人 General Status
民國99年底 End of 2010	94	43	51	94	12	18	64
民國100年底 End of 2011	63	28	35	63	9	10	44
民國101年底 End of 2012	58	25	33	58	8	12	38
民國102年底 End of 2013	51	19	32	51	15	7	29
民國103年底 End of 2014	36	13	23	36	11	6	19
民國104年底 End of 2015	30	9	21	30	10	4	16
民國105年底 End of 2016	29	7	22	29	11	4	14
年底別 End of Year	期底獨居老人人數(人)(含具原住民、榮民(眷)身分) The Aged Living Alone Booked for Caring (Persons)						具榮民(眷)身 分獨居老人人 數 Veleran Servicemen
	總人數 Grand Total			類型 Type			
	合計 Total	男 Male	女 Female	合計 Total	中(低)收入戶 Medium & Low Income Family	一般老人 General Status	
民國106年底 End of 2017	33	8	25	33	15	18	3
民國107年底 End of 2018	26	8	18	26	10	16	3
民國108年底 End of 2019	22	6	16	22	7	15	2

資料來源：本區公所社會課。

Source: Social Affairs Section.

中華民國 108 年

# 臺南市新化區統計年報

編輯者：臺南市新化區公所會計室

工作人員：會計主任林冠宏

發行者：臺南市新化區公所

聯絡電話：06-5905009#301

出版日期：中華民國109年7月

本刊專用參考

請勿對外發表

No.

