

中華民國 104 年

2015

臺南市南區
統計年報

**STATISTICAL YEARBOOK OF SOUTH
DISTRICT, TAINAN CITY 2015**

臺南市南區公所編印

中華民國 105 年 07 月出版

South District Office, Tainan City

July 2016

凡 例

- 一、本刊編印之目的，為提供本區一般基本概況資料及重要施政成果，以供各有關機關執行公務之參考應用。
- 二、本刊係摘錄本所各課室暨市政府各局處編報之公務統計報表及中央部會公布之調查結果報告資料，加以整理彙編而成。
- 三、本刊所列資料，以民國104年為主。主要為南區資料，為便於長期時間數列之比較，藉資察往知來，故將97年至104年之歷年資料併計刊列。至於各年數字若與以前年度出刊各版有出入者，以本刊所列數字為準。
- 四、本刊計分土地、人口、行政組織、農林漁牧、工商業及區建設、金融財稅、教育文化、衛生、環境保護、社會福利等9類41張表。本年報並於刊首編撰提要分析，增加扼要說明及佐以統計插圖，以增進使用資料者之瞭解。
- 五、本刊所列度量衡單位，一律採用公制，如有原非公制者，均經折算為公制，以資劃一，如有特殊情形而採用其他單位者，已分別予以註明。表內數字太長者，其單位均儘量提高，尾數四捨五入，故部分總數與細數之間，或有未能吻合情事。
- 六、表內所稱年係指全年，年底係指該年十二月底，月係指全月，有特殊情形者稱年度或學年度等。
- 七、本要覽所用符號代表意義如下：
 - 「—」表示無數值。
 - 「--」表示無意義數值。
 - 「…」表示數字不明或尚未產生資料
 - 「0」代表有數值而不及半單位。

EXPLANATORY NOTE

1. The purpose of compiling and publishing this abstract is to provide data relating general basic situation of the district and major accomplishments of the district so as to facilitate the related organizations concerned in executing their public functions.
2. All data contained in this yearbook are provided by various sections and offices of the district office and municipal government in the form of statistical reports, or is the result of interviews with people which published by various Organizations of Central Government.
3. The figures contained in this yearbook are mainly preferred to the year of 2015, which are the data of South District. The figures listed from 2008 through 2015. Examining these comparisons makes us know the tendency in the future. Any differences of the figures in the previous editions are subject to this revision. If the number of a year doesn't coincide with that in the previous periodicals, please take the figures contained in this abstract as a basis.
4. A total of 41 tables have been compiled in and the data contained in this yearbook are classified into 9 categories, they are: Land, Population, Administration, Agriculture, Forestry, Fishery and Animal Husbandry, Industry, Business and District Construction, Finance and Taxation, Education and Culture, Health, Environmental Protection, Social Welfare. Besides the analysis in the preceding chapter, we also increase simple explanation and statistical chart to develop users' realization.
5. The measure units used in this yearbook are of metric system, but those units applied in the summary, which can not convert to metric system, are remarked respectively. If conditions are special, we use another unit and note it. If the figures in the table are long, we lift the unit count 5 and higher fractions as units and disregarding the rest. Therefore the total number doesn't always coincide with the detail number.
6. The word "year", used in the table, refers to the entire year, "End of year" refers to the period until the end of the December of that year, "Month" refers to the entire month, if conditions are special, we use another unit and note it , for example academic year. "Academic year" refers to August 1 of the year and ends on July 31 of the next year.
7. The following symbols are used throughout the publication:
 - "—" means no figures.
 - "—" means no figures.
 - "--" means figures provided are meaningless.
 - "..." means figures not yet available.
 - "0" means figure is below half a unit.

目次

壹、土地

提要分析.....	1-1
表	
◆ 1-1區境界.....	1-3
◆ 1-2已登記土地面積.....	1-4
◆ 1-3實施三七五減租後佃農購買耕地面積與戶數.....	1-8
◆ 1-4實施三七五減租成果.....	1-9
◆ 1-5土地徵收面積.....	1-10

貳、人口

提要分析.....	2-1
表	
◆ 2-1現住戶數、人口密度及性比例.....	2-3
◆ 2-2戶籍動態.....	2-5
◆ 2-3現住人口之年齡分配.....	2-11
◆ 2-4現住人口之年齡結構.....	2-19
◆ 2-5 15歲以上現住人口之教育程度－按年齡別分.....	2-20
◆ 2-6 現住人口之婚姻狀況－按年齡別分.....	2-28

參、行政組織

提要分析.....	3-1
表	
◆ 3-1區公所員工按職等別及性別分.....	3-3
◆ 3-2區公所員工按教育程度分.....	3-5
◆ 3-3區公所員工按年齡分.....	3-7

肆、農林漁牧

提要分析.....	4-1
表	
◆ 4-1農耕土地面積.....	4-3
◆ 4-2農戶人口數.....	4-7
◆ 4-3稻米收穫面積及生產量.....	4-9
◆ 4-4農產品收穫面積及生產量.....	4-11
◆ 4-5水產養殖面積.....	4-19
◆ 4-6現有家畜數.....	4-21
◆ 4-7家畜屠宰頭數.....	4-23
◆ 4-8產乳牛頭數及產乳量價值.....	4-25
◆ 4-9現有家禽數量.....	4-27

伍、工商業及區建設

提要分析.....	5-1
表	
◆ 5-1營運中工廠家數.....	5-2
◆ 5-2都市計畫區面積及人口.....	5-8
◆ 5-3都市計畫公共設施用地已闢建面積.....	5-10
◆ 5-4自來水供水普及率.....	5-12

陸、金融財稅

提要分析.....	6-1
表	
◆ 6-1歲入預決算--按來源別分.....	6-3
◆ 6-2歲出預決算--按政事別分.....	6-5

柒、教育文化

提要分析.....	7-1
表	
◆ 7-1境內國民中學概況.....	7-2
◆ 7-2境內國民小學概況.....	7-4

捌、衛生

提要分析.....	8-1
表	
◆ 8-1醫療機構及其他醫事機構開（執）業醫事人員數.....	8-2
◆ 8-2醫療院所數及各類病床數、救護車輛數.....	8-6
◆ 8-3預防接種工作.....	8-12
◆ 8-4藥商家數.....	8-18

玖、社會福利

提要分析.....	9-1
表	
◆ 9-1宗教教務概況.....	9-2
◆ 9-2推行社區發展工作成果.....	9-3
◆ 9-3身心障礙人數.....	9-7
◆ 9-4低收入戶戶數及人數.....	9-13
◆ 9-5辦理調解業務概況.....	9-14
◆ 9-6獨居老人人口數.....	9-20

CONTENTS

I . Land

Summary of Analysis.....	1-1
Table	
◆ 1-1 Boundary of District.....	1-3
◆ 1-2 Area of Registered Land.....	1-4
◆ 1-3 The Situation of Tenant Farmers after Implementing Rental Reduction to 37.5%.....	1-8
◆ 1-4 Achievements of Implementing Rental Reduction to 37.5%.....	1-9
◆ 1-5 Area of Land Purchased by Government.....	1-10

II . Population

Summary of Analysis.....	2-1
Table	
◆ 2-1 Resident Households, Population Density and Sex Ratio.....	2-3
◆ 2-2 Household Registration Movement.....	2-5
◆ 2-3 Resident Population by Age Group.....	2-11
◆ 2-4 Resident Population by Age Structure.....	2-19
◆ 2-5 Educational Attainments of Resident Population Aged 15 and Over by Age Group.....	2-20
◆ 2-6 Marital Status of Resident Population by Age Group.....	2-28

III . Administration

Summary of Analysis.....	3-1
Table	
◆ 3-1 Number of Civil Servants of South District Office by Rank and Sex.....	3-3
◆ 3-2 Number of Civil Servants of South District Office by Educational Attainments.....	3-5
◆ 3-3 Number of Civil Servants of South District Office by Age Group.....	3-7

IV . Agriculture, Forestry, Fishery and Animal Husbandry

Summary of Analysis.....	4- 1
Table	
◆ 4-1 Cultivated Land Area.....	4-3
◆ 4-2 Farm Families.....	4-7
◆ 4-3 Harvested Area and Production of Rice.....	4-9
◆ 4-4 Harvested Area and Production of Farm Products.....	4-11
◆ 4-5 Aquacultural Area.....	4-19
◆ 4-6 Number of Current Livestock.....	4-21
◆ 4-7 Number of Livestock Slaughtered.....	4-23
◆ 4-8 Number of Milking Cows and Value of Milk Quantity.....	4-25
◆ 4-9 Number of Current Poultry.....	4-27

V. Industry, Business and District Construction

Summary of Analysis.....	5-1
Table	
◆ 5-1 Number of Factories in Operating.....	5-2
◆ 5-2 Area and Population of Building Volume of Urban Planning Districts.....	5-8
◆ 5-3 Area Constructed of Public Facility Land of Urban Planning.....	5-10
◆ 5-4 Saturation of Water Supply.....	5-12

VI. Finance and Taxation

Summary of Analysis.....	6-1
Table	
◆ 6-1 The Budget and Final Accounts of Annual Revenues by Source.....	6-3
◆ 6-2 The Budget and Final Accounts of Annual Expenditures by Functions.....	6-5

VII. Education and Culture

Summary of Analysis.....	7-1
Table	
◆ 7-1 Summary of Junior High Schools in the District.....	7-2
◆ 7-2 Summary of Primary Schools in the District.....	7-4

VIII. Health

Summary of Analysis.....	8-1
Table	
◆ 8-1 Number of Registered Medical Personnel in Hospitals, Clinics, and Other Medical Care Institutions.....	8-2
◆ 8-2 Number of Hospitals and Clinics, Various Beds, and Ambulances.....	8-6
◆ 8-3 Immunization.....	8-12
◆ 8-4 Number of Pharmaceutical Firms.....	8-18

IX. Social Welfare

Summary of Analysis.....	9-1
Table	
◆ 9-1 General Conditions of the Religions.....	9-2
◆ 9-2 Achievements of Community Development.....	9-3
◆ 9-3 The Disabled Population.....	9-7
◆ 9-4 Households and Persons of Low-Income Families.....	9-13
◆ 9-5 Cases of Mediation.....	9-14
◆ 9-6 Number of Elderly People Living Alone.....	9-20

壹、土地

I. LAND

壹、土地

一、位置

本區位於臺南市之南，東與東區及仁德區為界，南以二仁溪與高雄市茄萣區為界，西臨臺灣海峽，北與中西區接鄰。

本區原為府城南門城以南，古稱南郊地區，行政區域轄有夏林、水交社、大林、鹽埕、鯤鯓、喜樹、灣裡等地區，因位於臺南市之南，故名南區。

二、土地利用

民國 104 年全區使用土地已登記面積有 2,723.3453 公頃，其中都市用地公有 1,341.7569 公頃，佔 49.27%，都市用地私有 1,344.9894 公頃，佔 49.39%，都市用地公私共有 36.5990 公頃，佔 1.34%。

三、土地改革

三七五減租成果：

為改善租佃制度，廢除原有高達百分之五十至百分七十的租率，減輕佃農之負擔，安定農村為目的，於民國 38 年實施三七五減租，限定地租最高額不得超過耕地主要農作物正產品全年收穫量百分之三十七點五，副產物之收益都歸佃農所有，同時規定租期不得少於六年，地主不得任意撤租。截至 104 年底訂約佃農戶 43 戶，面積 9.9374 公頃。

南區位置圖

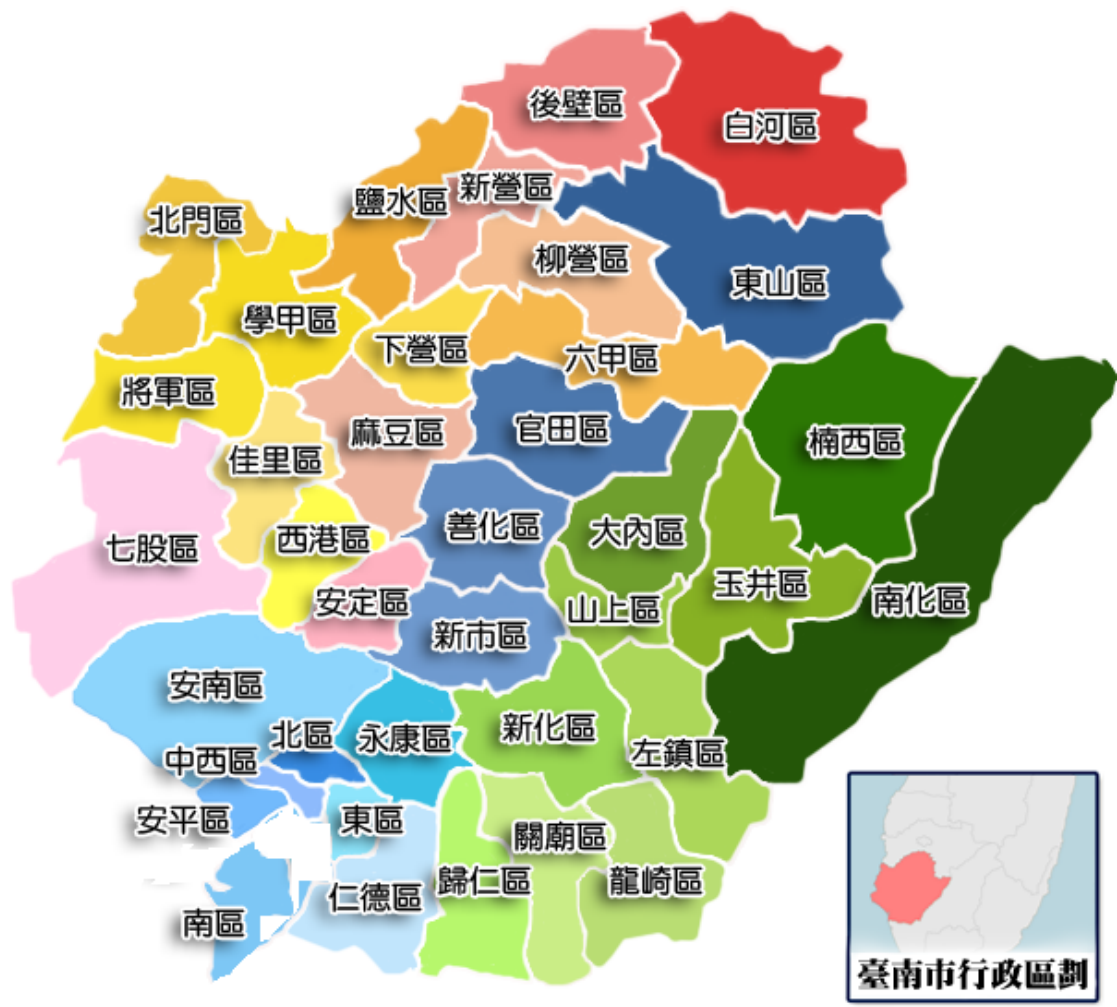


表1-1. 區境界

Table 1-1. Boundary of District

民國104年底End of 2015

方位別 Aspect	地點 Location	經緯度 Longitude and Latitude			
			度 Degree	分 Minute	秒 Second
中心地點 Central Location	臺南市南區區公所 South District, Tainan City	東經 East Longitude	120	11	...
		北緯 North Latitude	22	57	...
極東 Eastern Point	臺南機場 Tainan Airport	東經 East Longitude	120	12	...
		北緯 North Latitude	22	56	...
極西 Western Point	黃金海岸 Gold Coast	東經 East Longitude	120	10	...
		北緯 North Latitude	22	55	...
極南 Southern Point	二仁溪 Erhjen River	東經 East Longitude	120	15	...
		北緯 North Latitude	22	54	...
極北 Northern Point	水萍塭公園 Shui-ping Wen Park	東經 East Longitude	120	11	...
		北緯 North Latitude	22	59	...

資料來源：本所民政及經建課

Source: Civil Affairs Section Office & Economic Development Section

表1-2.已登記土地面積

單位：公頃

年底別 End of Year	土地權屬別 Land Ownership	總計 Grand Total	非都市用地	
			合計 Total	甲種 建築用地 Type A Construction Land
民國97年底 End of 2008	公有 Public Land	1,323.3200	-	-
	私有 Private Land	1,368.1886	-	-
	公私共有Both	31.6229	-	-
民國98年底 End of 2009	公有 Public Land	1,323.5106	-	-
	私有 Private Land	1,368.0424	-	-
	公私共有Both	31.7936	-	-
民國99年底 End of 2010	公有 Public Land	1,323.5106	-	-
	私有 Private Land	1,368.0424	-	-
	公私共有Both	31.7936	-	-
民國100年底 End of 2011	公有 Public Land	1,346.3166	-	-
	私有 Private Land	1,321.2532	-	-
	公私共有Both	55.7965	-	-
民國101年底 End of 2012	公有 Public Land	1,344.2823	-	-
	私有 Private Land	1,343.9693	-	-
	公私共有Both	35.1214	-	-
民國102年底 End of 2013	公有 Public Land	1,340.9422	-	-
	私有 Private Land	1,347.0723	-	-
	公私共有Both	35.3125	-	-
民國103年底 End of 2014	公有 Public Land	1,340.5273	-	-
	私有 Private Land	1,346.3358	-	-
	公私共有Both	36.4237	-	-
民國104年底 End of 2015	公有 Public Land	1,341.7569	-	-
	私有 Private Land	1,344.9894	-	-
	公私共有Both	36.5990	-	-

資料來源：臺南市政府地政局。

Table 1-2. Area of Registered Land

Unit: Ha.

Non-Urban Land							
乙種 建築用地 Type B Construction Land	丙種 建築用地 Type C Construction Land	丁種 建築用地 Type D Construction Land	農牧 用地 Farming and Pasturable Land	林業 用地 Forestry Land	養殖 用地 Land for Fish Culture	鹽業 用地 Land for Salt Industry	礦業 用地 Land for Mine Industry
-	-	-	-	-	-	-	-
-	-	-	-	-	-	-	-
-	-	-	-	-	-	-	-
-	-	-	-	-	-	-	-
-	-	-	-	-	-	-	-
-	-	-	-	-	-	-	-
-	-	-	-	-	-	-	-
-	-	-	-	-	-	-	-
-	-	-	-	-	-	-	-
-	-	-	-	-	-	-	-
-	-	-	-	-	-	-	-
-	-	-	-	-	-	-	-
-	-	-	-	-	-	-	-
-	-	-	-	-	-	-	-
-	-	-	-	-	-	-	-
-	-	-	-	-	-	-	-
-	-	-	-	-	-	-	-
-	-	-	-	-	-	-	-
-	-	-	-	-	-	-	-
-	-	-	-	-	-	-	-
-	-	-	-	-	-	-	-
-	-	-	-	-	-	-	-
-	-	-	-	-	-	-	-
-	-	-	-	-	-	-	-
-	-	-	-	-	-	-	-
-	-	-	-	-	-	-	-
-	-	-	-	-	-	-	-

Source: Bureau of Land Administration Tainan City Government

表1-2.已登記土地面積(續完)

單位：公頃

年底別 End of Year	土地權屬別 Land Ownership	非都市用地				
		窯業 用地 Land for Kiln Industry	交通 用地 Land for Comm. and Trans.	水利 用地 Land for Irrigation & Drainage	遊憩 用地 Land for Recreational Use	古蹟保存 用地 Land for Historical Preservation
民國97年底 End of 2008	公有 Public Land	-	-	-	-	-
	私有 Private Land	-	-	-	-	-
	公私共有Both	-	-	-	-	-
民國98年底 End of 2009	公有 Public Land	-	-	-	-	-
	私有 Private Land	-	-	-	-	-
	公私共有Both	-	-	-	-	-
民國99年底 End of 2010	公有 Public Land	-	-	-	-	-
	私有 Private Land	-	-	-	-	-
	公私共有Both	-	-	-	-	-
民國100年底 End of 2011	公有 Public Land	-	-	-	-	-
	私有 Private Land	-	-	-	-	-
	公私共有Both	-	-	-	-	-
民國101年底 End of 2012	公有 Public Land	-	-	-	-	-
	私有 Private Land	-	-	-	-	-
	公私共有Both	-	-	-	-	-
民國102年底 End of 2013	公有 Public Land	-	-	-	-	-
	私有 Private Land	-	-	-	-	-
	公私共有Both	-	-	-	-	-
民國103年底 End of 2014	公有 Public Land	-	-	-	-	-
	私有 Private Land	-	-	-	-	-
	公私共有Both	-	-	-	-	-
民國104年底 End of 2015	公有 Public Land	-	-	-	-	-
	私有 Private Land	-	-	-	-	-
	公私共有Both	-	-	-	-	-

資料來源：臺南市政府地政局。

Table 1-2. Area of Registered Land(Cont.End)

Unit: Ha.

Non-Urban Land						都市土地及其他 Urban Land & Others
生態保護 用地 Land for Ecological Conservation	國土保安 用地 Land for Protection & Conservation	墳墓 用地 Cemetery Land	特定目的 事業用地 Land for Special Enterprise	暫未編定 用地 Not- Specified	其他 用地 Others	
-	-	-	-	-	-	1,323.3200
-	-	-	-	-	-	1,368.1886
-	-	-	-	-	-	31.6229
-	-	-	-	-	-	1,323.5106
-	-	-	-	-	-	1,368.0424
-	-	-	-	-	-	31.7936
-	-	-	-	-	-	1,323.5106
-	-	-	-	-	-	1,368.0424
-	-	-	-	-	-	31.7936
-	-	-	-	-	-	1,346.3166
-	-	-	-	-	-	1,321.2532
-	-	-	-	-	-	55.7965
-	-	-	-	-	-	1,344.2823
-	-	-	-	-	-	1,343.9693
-	-	-	-	-	-	35.1214
-	-	-	-	-	-	1,340.9422
-	-	-	-	-	-	1,347.0723
-	-	-	-	-	-	35.3125
-	-	-	-	-	-	1,340.5273
-	-	-	-	-	-	1,346.3358
-	-	-	-	-	-	36.4237
-	-	-	-	-	-	1,341.7569
-	-	-	-	-	-	1,344.9894
-	-	-	-	-	-	36.5990

Source: Bureau of Land Administration Tainan City Government

表1-3.實施三七五減租後佃農購買耕地面積與戶數

Table 1-3. The Situation of Tenant Farmers after Implementing Rental Reduction to 37.5%

年底別 End of Year	面積（公頃） Area				戶數（戶） No. of Tenants to Purchase the Land (Households)
	合計 Total	田 Paddy Fields	旱 Upland Fields	其他 Others	
民國97年 2008	-	-	-	-	-
民國98年 2009	-	-	-	-	-
民國99年 2010	-	-	-	-	-
民國100年 2011	-	-	-	-	-
民國101年 2012	-	-	-	-	-
民國102年 2013	-	-	-	-	-
民國103年 2014	-	-	-	-	-
民國104年 2015	-	-	-	-	-

資料來源：臺南市政府地政局。

Source: Bureau of Land Administration Tainan City Government

表1-4.實施三七五減租成果

Table 1-4. Achievements of Implementing Rental Reduction to 37.5%

年底別 End of Year	佃農戶數 (戶) No. of Tenant Farmers (Households)	土地筆數 (筆) Land (Cases)	租約件數 (件) Cases of Leasing Contracts (Cases)	訂約面積(公頃) Area of Contracts			
				合計 Total	田 Paddy Fields	旱 Upland Fields	其他 Others
民國97年 2008	67	133	50	21.0309	3.6562	14.8800	2.4947
民國98年 2009	57	125	40	19.3386	2.8208	14.0231	2.4947
民國99年 2010	56	84	41	12.6096	2.1688	9.1273	1.3135
民國100年 2011	51	72	37	11.6842	1.9869	8.3838	1.3135
民國101年 2012	55	64	37	11.3203	1.9858	8.0210	1.3135
民國102年 2013	53	57	35	11.1870	1.9177	7.9558	1.3135
民國103年 2014	50	54	34	11.0164	1.9177	7.7852	1.3135
民國104年 2015	43	53	31	9.9374	1.9177	6.8312	1.1885

資料來源：臺南市政府地政局。

Source: Bureau of Land Administration Tainan City Government

表1-5.土地徵收面積

單位:公頃

年底別 End of Year	總計 Grand Total	徵收面積(公頃)				
		國防事業 Defence	交通事業 Transportation	公用事業 Public Utilities	水利事業 Water Conservancy	公共衛生及環境保護 事業 Public Health and Environmental Protection
民國97年 2008	2.6375	-	2.6375	-	-	-
民國98年 2009	11.3017	-	11.3017	-	-	-
民國99年 2010	0.0351	-	0.0351	-	-	-
民國100年 2011	0.1121	-	0.1121	-	-	-
民國101年 2012	-	-	-	-	-	-
民國102年 2013	-	-	-	-	-	-
民國103年 2014	0.0423	-	0.0411	-	-	-
民國104年 2015	0.0404	-	0.0404	-	-	-

資料來源：臺南市政府地政局。

Table 1-5. Area of Land Purchased by Government

Unit:Hectare

Area of Land Purchased by Government (Ha.)					以補償費用分(新臺幣元)By Compensation(NT\$)			
政府機關、地方自治機關及其他公共建築	教育、學術及文化事業	社會福利事業	國營事業	其他	合計	地價補償	改良物補償(含遷移費)	其他
Government Organ, Local Self-government Organ, and Other Public Building	Education and Culture	Social Welfare	National Business	Others	Total	Compensation of Land Price	Improved Properties (Removal Fees Included)	Others
-	-	-	-	-	-	-	-	-
-	-	-	-	-	-	-	-	-
-	-	-	-	-	-	-	-	-
-	-	-	-	-	-	-	-	-
-	-	-	-	-	-	-	-	-
-	-	-	-	0.0012	15,899,310	15,382,819	516,491	-
-	-	-	-	-	15,057,831	15,047,000	10,831	-

Source:Bureau of Land Administration Tainan City Government

貳、人 口

II. POPULATION

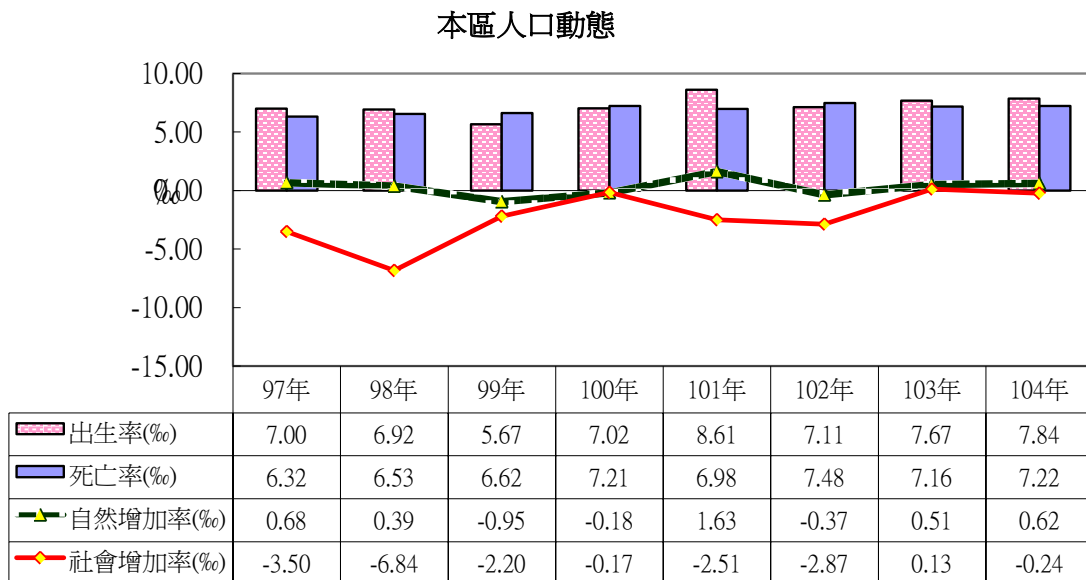
貳、人口

一、總人口

民國 104 年底，本區總人口數為 125,738 人，其中男性 62,473 人，女性 63,265 人。人口分佈以開南里 6,796 人占 5.40%為最多，荔宅里 258 人占 0.21%為最少；人口密度全區平均每平方公里 4,611.18 人。

二、人口動態

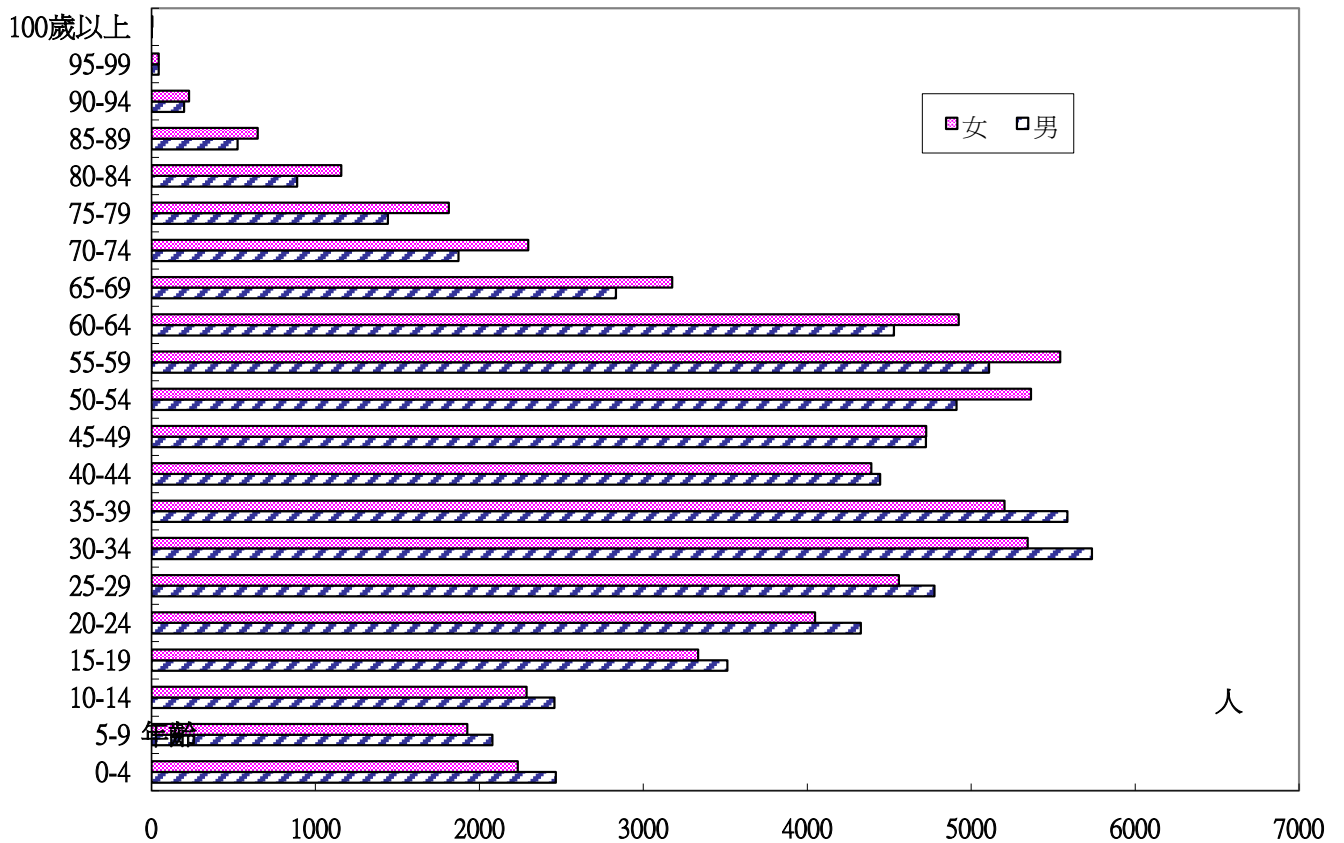
由本區戶籍動態登記資料顯示，民國 104 年底人口數 125,738 較 103 年底 125,691 增加 47 人，其中自然因素增加 78 人(出生人數 986 人，死亡人數 908 人)，社會因素減少 31 人(遷入人數 4,760 人，遷出人數 4,791 人)。



三、年齡分配

本區民國 104 年底人口年齡分配，0-14 歲幼年人口有 13,454 人占本區總人口之 10.70%，15-64 歲壯年人口有 95,107 人占本區總人口之 75.64%，65 歲以上老年人口有 17,177 人，占本區總人口之 13.66%。

本區人口年齡分配
民國104年底



四、教育程度

104 年底全區 125,738 人中，滿 15 歲以上人口為 112,284 人，其中受大專以上教育者 44,756 人占 39.86%，受高中(職)、初中教育者 48,028 人占 42.77%，受小學教育者 17,280 人占 15.39%，自修者 550 人占 0.49%，不識字者 1,670 人占 1.49%。

五、婚姻狀況

本市 104 年底現住總人口為 125,738 人，其中未婚者有 55,322 人，占 44.00%，未婚男性 29,701 人，未婚女性 25,621 人；有配偶者有 53,252 人，占全市人口 42.35%，其中男性 26,937 人，女性 26,315 人；離婚者 9,602 人，占全市人口 7.64%，其中男性 4,417 人，女性 5,185 人；喪偶者 7,562 人，占全市人口 6.01%，其中男性 1,418 人，女性 6,144 人。

表2-1.現住戶數、人口密度及性比例

年底及里別 End of Year & Village	面積(平方公里) Area(km ²)	村里數 Villages	鄰數 Neighborhoods	現住戶口	
				戶數(戶) No. of Households (Households)	人口數(人) 合計 Total
民國 97 年 2008	27.2681	39	845	42,340	127,390
民國 98 年 2009	27.2681	39	845	42,769	126,571
民國 99 年 2010	27.2681	39	845	43,344	126,173
民國 100 年 2011	27.2681	39	845	43,770	126,129
民國 101 年 2012	27.2681	39	845	44,122	126,018
民國 102 年 2013	27.2681	39	845	44,335	125,611
民國 103 年 2014	27.2681	39	832	44,706	125,691
民國 104 年 2015	27.2681	39	831	44,941	125,738
大成里 Dacheng	0.1242	1	9	370	911
大忠里 Dazhong	0.4831	1	39	1,912	5,145
大林里 Dalin	0.5375	1	19	1,087	2,575
大恩里 Daen	4.4848	1	24	1,483	3,941
文南里 Wennan	0.3509	1	28	2,034	5,855
文華里 Wenhua	0.1853	1	28	1,321	3,847
日新里 Rixin	0.1500	1	16	835	2,390
永寧里 Yongning	0.3871	1	23	674	2,189
田寮里 Tianliao	0.2033	1	26	1,411	3,736
白雪里 Baixue	0.1968	1	20	704	2,041
光明里 Guangming	0.1604	1	36	1,793	4,893
再興里 Zaixing	0.1167	1	20	1,004	2,728
同安里 Tongan	0.6986	1	17	778	2,708
竹溪里 Zhuxi	0.3986	1	13	804	1,893
佛壇里 Fotan	0.6919	1	18	894	3,082
府南里 Funan	0.4514	1	30	1,838	5,435
明亮里 Mingliang	0.1647	1	28	1,413	4,297
明德里 Mingde	0.7450	1	9	380	767
明興里 Mingxing	0.1786	1	23	1,343	3,969
松安里 Songan	0.7937	1	14	634	2,156
金華里 Jinhua	0.2796	1	34	2,202	5,891
南都里 Nandou	0.6331	1	17	1,361	3,129
南華里 Nanhua	0.1043	1	23	1,072	2,874
建南里 Jiannan	1.8709	1	24	1,865	5,843
省躬里 Shenggong	1.3044	1	18	1,003	3,406
荔宅里 Lizhai	0.1821	1	5	151	258
郡南里 Junnan	0.2633	1	22	1,388	4,226
國宅里 Guozhai	0.2468	1	23	1,264	3,496
喜北里 Xibei	0.8938	1	16	836	2,636
喜東里 Xidong	2.8463	1	12	765	2,414
喜南里 Xinan	0.3484	1	16	510	1,484
開南里 Kainan	0.2272	1	33	2,490	6,796
新生里 Xinsheng	0.2546	1	20	1,900	3,744
新昌里 Xinchang	0.1252	1	22	1,081	2,608
新興里 Xinxing	0.1941	1	24	1,243	3,234
彰南里 Zhangnan	2.7835	1	20	692	1,925
廣州里 Guangzhou	0.5977	1	27	983	2,654
興農里 Xingnong	1.3276	1	14	703	2,483
鯤鯨里 Kunni	2.4035	1	21	720	2,079

資料來源：臺南市政府民政局。

Table 2-1. Resident Households, Population Density and Sex Ratio

Resident Households and Population		戶量 (人/戶) Mean Size of Households (Persons/ Households)	人口密度 (每平方公里人數) Population Density (Persons per km ²)	性比例 (每百女子所當男子數) Sex Ratio (Female =100)
No. of Population (Persons)				
男 Male	女 Female			
64,104	63,286	3.01	4,671.76	101.29
63,608	62,963	2.96	4,641.72	101.02
63,286	62,887	2.91	4,627.13	100.63
63,191	62,938	2.88	4,625.51	100.40
63,011	63,007	2.86	4,621.44	100.01
62,597	63,014	2.83	4,606.52	99.34
62,488	63,203	2.81	4,609.45	98.87
62,473	63,265	2.80	4,611.18	98.75
441	470	2.46	7,336.60	93.83
2,530	2,615	2.69	10,650.17	96.75
1,240	1,335	2.37	4,790.93	92.88
1,925	2,016	2.66	878.75	95.49
2,790	3,065	2.88	16,687.57	91.03
1,862	1,985	2.91	20,765.63	93.80
1,228	1,162	2.86	15,937.58	105.68
1,153	1,036	3.25	5,654.75	111.29
1,811	1,925	2.65	18,373.62	94.08
1,062	979	2.90	10,370.88	108.48
2,400	2,493	2.73	30,506.89	96.27
1,328	1,400	2.72	23,379.18	94.86
1,394	1,314	3.48	3,876.38	106.09
896	997	2.35	4,749.61	89.87
1,597	1,485	3.45	4,454.21	107.54
2,639	2,796	2.96	12,041.36	94.38
2,107	2,190	3.04	26,097.15	96.21
388	379	2.02	1,029.52	102.37
1,950	2,019	2.96	22,224.46	96.58
1,154	1,002	3.40	2,716.46	115.17
2,855	3,036	2.68	21,067.80	94.04
1,677	1,452	2.30	4,942.08	115.50
1,431	1,443	2.68	27,558.30	99.17
2,995	2,848	3.13	3,123.14	105.16
1,748	1,658	3.40	2,611.14	105.43
137	121	1.71	1,416.47	113.22
2,109	2,117	3.04	16,051.66	99.62
1,678	1,818	2.77	14,166.64	92.30
1,360	1,276	3.15	2,949.18	106.58
1,250	1,164	3.16	848.11	107.39
790	694	2.91	4,259.96	113.83
3,339	3,457	2.73	29,913.55	96.59
1,783	1,961	1.97	14,703.34	90.92
1,255	1,353	2.41	20,834.66	92.76
1,548	1,686	2.60	16,658.68	91.81
955	970	2.78	691.57	98.45
1,314	1,340	2.70	4,440.58	98.06
1,278	1,205	3.53	1,870.34	106.06
1,076	1,003	2.89	864.99	107.28

Source: Bureau of Civil Affairs Tainan City Government

表2-2.戶籍動態

單位：人

年別 Year	遷入人數							
	合計 Total			自外國 From Foreign Countries	自他省(市)			
	計 Sub-total	男 Male	女 Female		新北市 New Taipei City	臺北市 Taipei City	桃園市 Taoyuan City	臺中市 Taichung City
民國97年 2008	5,806	2,544	3,262	192	-	142	...	-
民國98年 2009	5,653	2,431	3,222	197	-	93	...	-
民國99年 2010	5,633	2,448	3,185	180	-	111	...	-
民國100年 2011	5,776	2,519	3,257	174	166	117	...	127
民國101年 2012	5,322	2,261	3,061	161	144	93	...	101
民國102年 2013	5,101	2,156	2,945	146	134	104	...	91
民國103年 2014	5,352	2,353	2,999	176	134	84	...	125
民國104年 2015	4,760	2,066	2,694	134	143	133	58	107

資料來源：臺南市政府民政局。

說明：1.因合併升格為直轄市，原“自本省他縣(市)”數字改填列至“臺灣省”。

2.103年桃園縣、市合併升格為直轄市，自桃園市遷入人數、遷出人數104年始有資料。

Table 2-2. Household Registration Movement

Unit : Persons

Immigrants							
From Other Provinces(Cities)				自本省他縣(市) From Other C. & City of Province	自本市他區 From Other Township, City & Dist.	初設戶籍 First Reg.	其他 Others
高雄市 Kaohsiung City	臺灣省 Taiwan Province	福建省 Fuchien Province	其他省(市) Others				
178	-	14	-	2,148	3,021	110	1
143	-	2	-	1,963	2,988	266	1
176	-	14	-	2,122	2,887	142	1
905	-	20	-	501	3,658	107	1
682	496	13	-	-	3,518	112	2
612	467	6	-	-	3,443	98	-
659	482	10	-	-	3,584	95	3
640	377	17	-	-	3,068	83	-

Source: Bureau of Civil Affairs Tainan City Government

表2-2.戶籍動態(續1)

單位：人

年別 Year	遷出人數							
	合計 Total			往外國 To Foreign Countries	往他省(市)			
	計 Sub-total	男 Male	女 Female		新北市 New Taipei City	臺北市 Taipei City	桃園市 Taoyuan City	臺中市 Taichung City
民國97年 2008	1,419	617	802	213	-	138	...	-
民國98年 2009	1,448	625	823	217	-	169	...	-
民國99年 2010	1,278	536	742	244	-	175	...	-
民國100年 2011	1,196	513	683	213	186	227	...	161
民國101年 2012	5,638	2,464	3,174	201	204	162	...	152
民國102年 2013	5,462	2,429	3,033	190	173	154	...	160
民國103年 2014	5,336	2,426	2,910	191	170	189	...	144
民國104年 2015	4,791	2,072	2,719	187	165	146	131	155

資料來源：臺南市政府民政局。

Table 2-2. Household Registration Movement (Cont.1)

Unit : Persons

Emigrants								
To Other Provinces(Cities)				往本省他縣(市) To Other C. & City of Province	往本市他區 To Other Township, City & Dist	廢止戶籍 Deleted Reg.	其他 Others	
高雄市 Kaohsiung City	臺灣省 Taiwan Province	福建省 Fuchien Province	其他省市 Others					
232	-	23	-	2,298	3,347	1	1	
234	-	48	-	2,416	3,438	-	-	
208	-	19	-	2,163	3,094	6	2	
717	-	26	-	460	3,803	2	2	
743	458	50	-	-	3,664	2	2	
646	490	39	-	-	3,607	-	3	
559	532	44	-	-	3,502	2	3	
650	348	26	-	-	2,980	3	-	

Source: Bureau of Civil Affairs, Tainan City Government.

表2-2.戶籍動態(續完)

單位：人

年別 Year	同一區內住址變更人數 Change Residence		出生人數 No. of Births			粗出生率 Crude Birth Rate (‰)	死亡人數 No. of Deaths			粗死亡率 Crude Death Rate (‰)
	遷入 Immigrants	遷出 Emigrants	合計 Total	男 Male	女 Female		合計 Total	男 Male	女 Female	
民國97年 2008	3,333	3,333	893	472	421	7.00	806	494	312	6.32
民國98年 2009	3,137	3,137	253	446	433	6.92	829	498	331	6.53
民國99年 2010	3,087	3,087	215	381	335	5.67	836	510	326	6.62
民國100年 2011	2,656	2,656	288	456	430	7.02	909	556	353	7.21
民國101年 2012	2,428	2,428	1,085	568	517	8.61	880	545	335	6.98
民國102年 2013	2,214	2,214	895	450	445	7.11	941	591	350	7.48
民國103年 2014	2,561	2,561	964	495	469	7.67	900	531	369	7.16
民國104年 2015	2,756	2,756	986	540	446	7.84	908	549	359	7.22

資料來源：台南市政府民政局。

Table 2-2. Household Registration Movement (Cont. End)

Unit : Persons

自然增加率 Natural Increase Rate (⁰ / ₁₀₀)	遷入率 Immigrant Rate (⁰ / ₁₀₀)	遷出率 Emigrant Rate (⁰ / ₁₀₀)	社會增加率 Social Increase Rate (⁰ / ₁₀₀)	結 婚 Marriage		離 婚 Divorce	
				對數 Couples	粗結婚率 Crude Marriage Rate (⁰ / ₁₀₀)	對數 Couples	粗離婚率 Crude Divorce Rate (⁰ / ₁₀₀)
0.68	71.64	75.14	-3.50	802	6.29	298	2.34
0.39	69.22	76.07	-6.84	637	5.02	312	2.46
-0.95	69.00	71.20	-2.20	766	6.06	352	2.79
-0.18	66.84	67.01	-0.17	886	7.02	316	2.50
1.63	61.47	63.98	-2.51	783	7.02	266	2.50
-0.37	58.14	61.01	-2.87	794	6.31	267	2.12
0.51	62.98	62.85	0.13	827	6.58	277	2.20
0.62	59.79	60.03	-0.24	817	6.50	277	2.20

Source: Bureau of Civil Affairs, Tainan City Government.

表2-3.現住人口之年齡分配

單位：人

年底及里別 End of Year & Village	總計 Grand Total	0-4歲 0-4 Years	5-9歲 5-9 Years	10-14歲 10-14 Years	15-19歲 15-19 Years	20-24歲 20-24 Years	25-29歲 25-29 Years	30-34歲 30-34 Years	35-39歲 35-39 Years	40-44歲 40-44 Years	45-49歲 45-49 Years
民國97年 2008	127,387	4,427	5,285	7,055	8,885	10,261	12,252	10,667	9,080	9,676	10,857
男 Male	64,104	2,280	2,738	3,665	4,636	5,241	6,338	5,566	4,616	4,813	5,339
女 Female	63,283	2,147	2,547	3,390	4,249	5,020	5,914	5,101	4,464	4,863	5,518
民國98年 2009	126,571	4,292	5,003	6,633	8,570	9,719	12,039	11,074	8,985	9,454	10,562
男 Male	63,608	2,220	2,578	3,418	4,455	5,007	6,202	5,753	4,610	4,756	5,180
女 Female	62,963	2,072	2,425	3,215	4,115	4,712	5,837	5,321	4,375	4,698	5,382
民國99年 2010	126,173	4,132	4,551	6,443	8,314	9,519	11,700	11,343	8,930	9,299	10,343
男 Male	63,286	2,148	2,348	3,307	4,313	4,893	6,030	5,944	4,579	4,720	5,054
女 Female	62,887	1,984	2,203	3,136	4,001	4,626	5,670	5,399	4,351	4,579	5,289
民國100年 2011	126,129	4,215	4,406	6,082	7,981	9,472	11,048	11,329	9,322	9,150	10,145
男 Male	63,191	2,194	2,252	3,123	4,156	4,894	5,727	5,879	4,814	4,630	4,958
女 Female	62,938	2,021	2,154	2,959	3,825	4,578	5,321	5,450	4,508	4,520	5,187
民國101年 2012	126,018	4,364	4,271	5,602	7,752	9,311	10,430	11,519	9,562	9,083	9,819
男 Male	63,011	2,283	2,193	2,859	4,044	4,847	5,329	5,994	4,930	4,581	4,807
女 Female	63,007	2,081	2,078	2,743	3,708	4,464	5,101	5,525	4,632	4,502	5,012
民國102年 2013	125,611	4,381	4,163	5,336	7,313	8,900	10,099	11,497	9,929	8,919	9,642
男 Male	62,597	2,274	2,131	2,714	3,790	4,630	5,158	5,991	5,153	4,472	4,751
女 Female	63,014	2,107	2,032	2,622	3,523	4,270	4,941	5,506	4,776	4,447	4,891
民國103年 2014	125,691	4,470	4,107	5,133	7,030	8,595	9,614	11,444	10,386	8,840	9,573
男 Male	62,488	2,299	2,142	2,638	3,626	4,468	4,887	5,918	5,407	4,430	4,734
女 Female	63,203	2,171	1,965	2,495	3,404	4,127	4,727	5,526	4,979	4,410	4,839
民國104年 2015	125,738	4,701	4,007	4,746	6,847	8,375	9,336	11,084	10,791	8,837	9,451
男 Male	62,473	2,466	2,080	2,458	3,513	4,327	4,777	5,738	5,587	4,446	4,725
女 Female	63,265	2,235	1,927	2,288	3,334	4,048	4,559	5,346	5,204	4,391	4,726
大成里 Dacheng	911	28	21	33	49	49	59	77	72	66	65
男 Male	441	11	12	19	21	27	30	41	36	37	28
女 Female	470	17	9	14	28	22	29	36	36	29	37
大忠里 Dazhong	5,145	165	134	161	271	353	389	447	435	314	368
男 Male	2,530	83	68	81	132	194	193	229	214	166	186
女 Female	2,615	82	66	80	139	159	196	218	221	148	182
大林里 Dalin	2,575	84	64	79	132	166	178	213	226	161	179
男 Male	1,240	46	33	43	63	75	81	110	110	73	86
女 Female	1,335	38	31	36	69	91	97	103	116	88	93
大恩里 Daen	3,941	151	104	134	216	216	268	350	387	297	265
男 Male	1,925	85	39	68	112	115	138	178	209	161	136
女 Female	2,016	66	65	66	104	101	130	172	178	136	129

Table 2-3. Resident Population by Age Group

Unit : Persons

50-54歲 50-54 Years	55-59歲 55-59 Years	60-64歲 60-64 Years	65-69歲 65-69 Years	70-74歲 70-74 Years	75-79歲 75-79 Years	80-84歲 80-84 Years	85-89歲 85-89 Years	90-94歲 90-94 Years	95-99歲 95-99 Years	100歲以上 100 Years & Over
10,742	9,230	5,274	4,753	3,578	2,530	1,782	795	214	42	2
5,270	4,539	2,510	2,223	1,627	1,244	939	404	99	16	1
5,472	4,691	2,764	2,530	1,951	1,286	843	391	115	26	1
10,826	9,601	5,787	4,729	3,709	2,655	1,733	905	250	44	1
5,334	4,681	2,760	2,196	1,707	1,259	885	481	111	15	-
5,492	4,920	3,027	2,533	2,002	1,396	848	424	139	29	1
10,896	9,927	6,507	4,621	3,825	2,708	1,838	956	268	52	1
5,271	4,820	3,150	2,137	1,760	1,254	922	487	130	19	-
5,625	5,107	3,357	2,484	2,065	1,454	916	469	138	33	1
10,916	10,025	7,501	4,514	3,967	2,776	1,868	1,053	311	46	2
5,294	4,849	3,640	2,080	1,793	1,282	921	523	162	19	1
5,622	5,176	3,861	2,434	2,174	1,494	947	530	149	27	1
10,903	10,237	8,157	4,624	4,121	2,914	1,884	1,077	318	64	6
5,272	4,972	3,970	2,092	1,899	1,295	909	534	170	30	1
5,631	5,265	4,187	2,532	2,222	1,619	975	543	148	34	5
10,711	10,441	8,714	4,860	4,265	3,013	1,897	1,103	354	67	7
5,135	5,051	4,223	2,244	1,931	1,321	869	540	185	32	2
5,576	5,390	4,491	2,616	2,334	1,692	1,028	563	169	35	5
10,499	10,583	9,135	5,312	4,261	3,130	1,995	1,108	400	70	6
5,010	5,154	4,378	2,451	1,920	1,389	890	517	199	29	2
5,489	5,429	4,757	2,861	2,341	1,741	1,105	591	201	41	4
10,277	10,654	9,455	6,010	4,171	3,256	2,046	1,173	428	87	6
4,911	5,110	4,530	2,834	1,872	1,442	889	525	199	43	1
5,366	5,544	4,925	3,176	2,299	1,814	1,157	648	229	44	5
70	95	63	52	44	29	21	12	5	1	-
29	41	35	23	21	14	9	3	3	1	-
41	54	28	29	23	15	12	9	2	-	-
396	484	449	284	178	137	96	56	22	6	-
176	250	218	115	81	62	40	30	11	1	-
220	234	231	169	97	75	56	26	11	5	-
206	249	195	140	108	88	46	38	20	3	-
90	123	98	68	46	37	25	19	12	2	-
116	126	97	72	62	51	21	19	8	1	-
280	330	335	211	148	117	65	46	19	2	-
125	142	153	85	59	53	32	23	10	2	-
155	188	182	126	89	64	33	23	9	-	-

表2-3.現住人口之年齡分配(續1)

單位：人

年底及里別 End of Year & Village	總計 Grand Total	0-4歲 0-4 Years	5-9歲 5-9 Years	10-14歲 10-14 Years	15-19歲 15-19 Years	20-24歲 20-24 Years	25-29歲 25-29 Years	30-34歲 30-34 Years	35-39歲 35-39 Years	40-44歲 40-44 Years	45-49歲 45-49 Years
文華里 Wenhua	3,847	114	109	121	225	288	285	333	297	264	296
男 Male	1,862	58	57	57	128	151	148	172	148	116	141
女 Female	1,985	56	52	64	97	137	137	161	149	148	155
日新里 Rixin	2,390	98	77	84	120	155	176	222	176	164	166
男 Male	1,228	55	45	45	60	87	104	109	85	83	82
女 Female	1,162	43	32	39	60	68	72	113	91	81	84
永寧里 Yongning	2,189	84	69	111	130	121	144	184	185	161	166
男 Male	1,153	42	35	60	71	55	72	105	97	83	103
女 Female	1,036	42	34	51	59	66	72	79	88	78	63
田寮里 Tianliao	3,736	109	114	111	192	259	290	296	290	271	262
男 Male	1,811	57	59	63	113	136	137	140	147	122	121
女 Female	1,925	52	55	48	79	123	153	156	143	149	141
白雪里 Baixue	2,041	53	45	76	121	145	163	172	137	158	178
男 Male	1,062	31	26	40	67	83	80	96	80	90	89
女 Female	979	22	19	36	54	62	83	76	57	68	89
光明里 Guangming	4,893	169	140	163	268	341	396	440	400	339	379
男 Male	2,400	87	79	70	129	176	215	214	210	182	175
女 Female	2,493	82	61	93	139	165	181	226	190	157	204
再興里 Zaixing	2,728	109	98	88	141	191	193	207	213	204	205
男 Male	1,328	60	38	54	69	95	108	113	104	94	105
女 Female	1,400	49	60	34	72	96	85	94	109	110	100
同安里 Tongan	2,708	122	113	133	181	211	186	244	251	169	214
男 Male	1,394	54	60	76	98	118	97	122	125	94	105
女 Female	1,314	68	53	57	83	93	89	122	126	75	109
竹溪里 Zhuxi	1,893	35	53	81	122	114	124	123	129	145	161
男 Male	896	18	30	49	62	53	60	64	75	59	77
女 Female	997	17	23	32	60	61	64	59	54	86	84
佛壇里 Fotan	3,082	170	143	144	229	227	240	297	296	248	212
男 Male	1,597	101	78	81	114	114	118	164	148	126	110
女 Female	1,485	69	65	63	115	113	122	133	148	122	102
府南里 Funan	5,435	226	197	212	270	326	460	500	535	371	347
男 Male	2,639	103	107	115	145	161	210	255	299	184	167
女 Female	2,796	123	90	97	125	165	250	245	236	187	180
明亮里 Mingliang	4,297	165	163	162	214	270	296	409	409	297	311
男 Male	2,107	88	80	83	102	152	145	210	217	136	162
女 Female	2,190	77	83	79	112	118	151	199	192	161	149

Table 2-3. Resident Population by Age Group (Cont.1)

Unit : Persons

50-54歲 50-54 Years	55-59歲 55-59 Years	60-64歲 60-64 Years	65-69歲 65-69 Years	70-74歲 70-74 Years	75-79歲 75-79 Years	80-84歲 80-84 Years	85-89歲 85-89 Years	90-94歲 90-94 Years	95-99歲 95-99 Years	100歲以上 100 Years & Over
313	349	290	189	146	128	68	21	8	2	1
159	146	136	86	63	54	32	6	4	-	-
154	203	154	103	83	74	36	15	4	2	1
205	207	196	126	86	66	40	19	6	1	-
101	103	95	68	46	32	14	11	2	1	-
104	104	101	58	40	34	26	8	4	-	-
176	175	155	109	74	64	47	25	7	2	-
98	95	78	57	35	33	19	9	5	1	-
78	80	77	52	39	31	28	16	2	1	-
332	324	281	213	138	131	74	40	5	4	-
168	152	123	97	69	52	31	21	2	1	-
164	172	158	116	69	79	43	19	3	3	-
156	147	162	104	75	75	46	18	9	1	-
74	63	92	48	36	35	22	7	2	1	-
82	84	70	56	39	40	24	11	7	-	-
415	468	359	230	144	114	80	30	17	1	-
190	217	181	110	61	43	41	13	7	-	-
225	251	178	120	83	71	39	17	10	1	-
212	227	190	154	105	101	50	34	6	-	-
97	109	87	64	47	43	26	12	3	-	-
115	118	103	90	58	58	24	22	3	-	-
239	178	160	96	79	62	41	22	7	-	-
133	91	83	47	33	31	14	11	2	-	-
106	87	77	49	46	31	27	11	5	-	-
165	140	163	114	65	66	52	32	6	3	-
73	65	68	48	26	26	21	17	4	1	-
92	75	95	66	39	40	31	15	2	2	-
221	220	171	102	73	44	27	16	2	-	-
109	114	79	58	39	25	13	5	1	-	-
112	106	92	44	34	19	14	11	1	-	-
422	477	435	246	162	115	78	39	15	-	2
187	217	191	126	70	47	31	18	6	-	-
235	260	244	120	92	68	47	21	9	-	2
340	376	336	201	144	96	59	40	8	1	-
146	184	160	87	64	49	21	17	3	1	-
194	192	176	114	80	47	38	23	5	-	-

表2-3.現住人口之年齡分配(續2)

單位：人

年底及里別 End of Year & Village	總計 Grand Total	0-4歲 0-4 Years	5-9歲 5-9 Years	10-14歲 10-14 Years	15-19歲 15-19 Years	20-24歲 20-24 Years	25-29歲 25-29 Years	30-34歲 30-34 Years	35-39歲 35-39 Years	40-44歲 40-44 Years	45-49歲 45-49 Years
明德里 Mingde	767	35	13	30	40	47	48	67	60	58	69
男 Male	388	15	9	14	16	28	22	32	27	28	41
女 Female	379	20	4	16	24	19	26	35	33	30	28
明興里 Mingxing	3,969	166	129	155	244	274	296	363	366	281	245
男 Male	1,950	86	69	79	122	120	140	191	189	143	131
女 Female	2,019	80	60	76	122	154	156	172	177	138	114
松安里 Songan	2,156	95	72	118	130	132	139	179	203	178	181
男 Male	1,154	56	39	59	70	80	73	87	109	98	101
女 Female	1,002	39	33	59	60	52	66	92	94	80	80
金華里 Jinhua	5,891	209	186	220	323	388	415	479	479	431	479
男 Male	2,855	106	99	117	159	198	219	249	249	208	201
女 Female	3,036	103	87	103	164	190	196	230	230	223	278
南都里 Nandou	3,129	99	89	109	143	205	234	284	262	219	274
男 Male	1,677	48	47	66	76	111	130	151	143	130	147
女 Female	1,452	51	42	43	67	94	104	133	119	89	127
南華里 Nanhua	2,874	100	95	112	132	187	277	273	252	196	203
男 Male	1,431	56	49	57	64	94	139	153	129	98	102
女 Female	1,443	44	46	55	68	93	138	120	123	98	101
建南里 Jiannan	5,843	240	204	203	347	426	534	576	483	403	441
男 Male	2,995	136	102	110	179	225	301	299	260	212	210
女 Female	2,848	104	102	93	168	201	233	277	223	191	231
省躬里 Shenggong	3,406	123	142	178	193	243	244	306	344	246	220
男 Male	1,748	60	83	91	95	122	134	155	187	124	130
女 Female	1,658	63	59	87	98	121	110	151	157	122	90
荔宅里 Lizhai	258	8	5	8	9	5	10	19	20	16	15
男 Male	137	7	3	5	3	4	4	11	10	6	6
女 Female	121	1	2	3	6	1	6	8	10	10	9
郡南里 Junnan	4,226	188	156	156	237	314	349	399	372	283	307
男 Male	2,109	104	88	70	114	161	187	200	182	146	158
女 Female	2,117	84	68	86	123	153	162	199	190	137	149
國宅里 Guozhai	3,496	113	101	128	206	225	231	258	252	281	309
男 Male	1,678	66	46	51	104	128	108	140	113	130	159
女 Female	1,818	47	55	77	102	97	123	118	139	151	150
喜北里 Xibei	2,636	111	98	119	143	167	155	241	246	207	229
男 Male	1,360	59	47	64	87	91	84	118	121	125	113
女 Female	1,276	52	51	55	56	76	71	123	125	82	116

Table 2-3. Resident Population by Age Group (Cont.2)

Unit : Persons

50-54歲 50-54 Years	55-59歲 55-59 Years	60-64歲 60-64 Years	65-69歲 65-69 Years	70-74歲 70-74 Years	75-79歲 75-79 Years	80-84歲 80-84 Years	85-89歲 85-89 Years	90-94歲 90-94 Years	95-99歲 95-99 Years	100歲以上 100 Years & Over
67	74	46	21	19	25	20	16	10	2	-
33	43	27	10	6	8	9	14	6	-	-
34	31	19	11	13	17	11	2	4	2	-
319	322	324	182	116	92	54	31	9	-	1
148	154	152	95	48	41	22	17	3	-	-
171	168	172	87	68	51	32	14	6	-	1
177	148	128	91	69	46	43	17	10	-	-
108	78	72	39	35	21	15	8	6	-	-
69	70	56	52	34	25	28	9	4	-	-
501	471	435	307	251	157	112	33	12	3	-
237	229	188	145	116	77	46	11	-	1	-
264	242	247	162	135	80	66	22	12	2	-
304	308	262	138	79	60	33	19	6	2	-
162	167	132	74	37	28	18	7	2	1	-
142	141	130	64	42	32	15	12	4	1	-
260	274	219	125	69	57	27	12	3	1	-
116	137	107	56	30	22	16	3	3	-	-
144	137	112	69	39	35	11	9	-	1	-
506	546	390	242	124	92	51	26	9	-	-
230	281	188	124	63	41	18	14	2	-	-
276	265	202	118	61	51	33	12	7	-	-
274	270	234	144	106	78	37	15	6	3	-
145	128	110	72	48	36	17	6	2	3	-
129	142	124	72	58	42	20	9	4	-	-
23	27	19	12	7	2	5	30	12	6	-
6	9	5	1	3	2	5	30	11	6	-
17	18	14	11	4	-	-	-	1	-	-
346	366	285	181	108	82	56	30	10	1	-
166	173	147	77	53	44	20	13	6	-	-
180	193	138	104	55	38	36	17	4	1	-
276	256	237	192	191	129	65	34	9	3	-
144	119	101	92	78	52	26	16	4	1	-
132	137	136	100	113	77	39	18	5	2	-
173	188	210	121	90	79	32	13	12	2	-
90	90	100	62	42	39	16	6	5	1	-
83	98	110	59	48	40	16	7	7	1	-

表2-3.現住人口之年齡分配(續完)

單位：人

年底及里別 End of Year & Village	總計 Grand Total	0-4歲 0-4 Years	5-9歲 5-9 Years	10-14歲 10-14 Years	15-19歲 15-19 Years	20-24歲 20-24 Years	25-29歲 25-29 Years	30-34歲 30-34 Years	35-39歲 35-39 Years	40-44歲 40-44 Years	45-49歲 45-49 Years
喜東里 Xidong	2,414	126	93	115	119	130	160	240	257	224	179
男 Male	1,250	63	51	56	59	68	90	131	139	123	101
女 Female	1,164	63	42	59	60	62	70	109	118	101	78
喜南里 Xinan	1,484	39	34	64	82	102	85	103	129	109	105
男 Male	790	22	16	27	38	54	37	60	74	68	53
女 Female	694	17	18	37	44	48	48	43	55	41	52
開南里 Kainan	6,796	282	209	287	332	505	562	680	645	441	460
男 Male	3,339	146	109	150	171	264	279	355	340	214	232
女 Female	3,457	136	100	137	161	241	283	325	305	227	228
新生里 Xinsheng	3,744	129	86	96	162	199	248	309	289	214	288
男 Male	1,783	68	50	54	81	101	129	165	138	87	142
女 Female	1,961	61	36	42	81	98	119	144	151	127	146
新昌里 Xinchang	2,608	77	70	83	110	180	192	219	197	158	226
男 Male	1,255	40	27	40	64	81	92	122	101	73	117
女 Female	1,353	37	43	43	46	99	100	97	96	85	109
新興里 Xinxing	3,234	103	108	115	191	227	235	258	263	207	251
男 Male	1,548	59	56	60	105	95	123	133	129	104	110
女 Female	1,686	44	52	55	86	132	112	125	134	103	141
彰南里 Zhangnan	1,925	71	61	61	97	109	161	182	159	119	137
男 Male	955	40	21	30	47	50	89	101	76	64	71
女 Female	970	31	40	31	50	59	72	81	83	55	66
廣州里 Guangzhou	2,654	99	79	85	154	169	160	195	205	178	220
男 Male	1,314	48	44	41	84	90	76	102	110	86	105
女 Female	1,340	51	35	44	70	79	84	93	95	92	115
興農里 Xingnong	2,483	93	101	126	153	180	184	236	205	168	205
男 Male	1,278	47	55	64	81	104	88	111	114	88	105
女 Female	1,205	46	46	62	72	76	96	125	91	80	100
鯤鯨里 Kunni	2,079	74	48	75	103	122	135	140	165	165	172
男 Male	1,076	36	23	36	51	57	74	71	94	90	99
女 Female	1,003	38	25	39	52	65	61	69	71	75	73
文南里 Wennan	5,855	239	184	210	316	407	435	564	500	426	462
男 Male	2,790	119	101	113	157	209	223	279	249	195	218
女 Female	3,065	120	83	97	159	198	212	285	251	231	244

資料來源：臺南市政府民政局。

Table 2-3. Resident Population by Age Group (Cont. End)

Unit : Persons

50-54歲 50-54 Years	55-59歲 55-59 Years	60-64歲 60-64 Years	65-69歲 65-69 Years	70-74歲 70-74 Years	75-79歲 75-79 Years	80-84歲 80-84 Years	85-89歲 85-89 Years	90-94歲 90-94 Years	95-99歲 95-99 Years	100歲以上 100 Years & Over
156	167	165	98	81	61	21	11	8	3	-
78	77	85	47	37	29	9	5	2	-	-
78	90	80	51	44	32	12	6	6	3	-
121	135	125	71	65	38	32	33	8	4	-
69	76	69	38	34	20	17	13	3	2	-
52	59	56	33	31	18	15	20	5	2	-
560	617	546	277	163	103	74	34	18	1	-
245	265	264	140	74	40	30	14	7	-	-
315	352	282	137	89	63	44	20	11	1	-
315	336	317	216	117	84	108	142	71	16	2
134	155	152	100	43	22	45	65	41	10	1
181	181	165	116	74	62	63	77	30	6	1
210	200	240	130	99	107	64	28	16	2	-
85	100	112	61	36	54	37	8	5	-	-
125	100	128	69	63	53	27	20	11	2	-
294	258	200	176	130	108	63	35	7	5	-
131	133	82	85	54	46	28	10	3	2	-
163	125	118	91	76	62	35	25	4	3	-
142	172	176	83	82	58	30	15	7	3	-
70	79	90	39	44	24	9	7	3	1	-
72	93	86	44	38	34	21	8	4	2	-
215	204	207	147	127	101	71	31	7	-	-
112	105	100	72	58	41	27	10	3	-	-
103	99	107	75	69	60	44	21	4	-	-
205	189	160	101	61	53	38	23	2	-	-
122	95	81	49	26	25	14	8	1	-	-
83	94	79	52	35	28	24	15	1	-	-
197	168	153	115	84	73	53	26	9	2	-
110	96	82	54	39	32	20	7	3	2	-
87	72	71	61	45	41	33	19	6	-	-
488	512	437	269	164	138	67	31	5	1	-
215	209	207	115	72	62	34	11	1	1	-
273	303	230	154	92	76	33	20	4	-	-

Source: Bureau of Civil Affairs Tainan City Government.

表2-4.現住人口之年齡結構

Table 2-4. Resident Population by Age Structure

年底及里別 End of Year & Village	年齡分配 By Age						扶老比 Old Age Populati- on Ratio	扶幼比 Young Age Populati- on Ratio	扶養比 Depend- ency Ratio	老化指數 Aged- Child Ratio
	0-14歲 (人) 0-14 Years (Persons)	比率 (%) Rate	15-64歲 (人) 15-64 Years (Persons)	比率 (%) Rate	65歲以上 (人) 65 Years & Over (Persons)	比率 (%) Rate				
民國97年 2008	16,767	13.16	96,927	76.09	13,696	10.75	14.13	17.30	31.43	81.68
民國98年 2009	15,928	12.58	96,617	76.33	14,026	11.08	14.52	16.49	31.00	88.06
民國99年 2010	15,126	11.99	96,778	76.70	14,269	11.31	14.74	15.63	30.37	94.33
民國100年 2011	14,703	11.66	96,889	76.82	14,537	11.53	15.00	15.18	30.18	98.87
民國101年 2012	14,237	11.30	96,773	76.79	15,008	11.91	15.51	14.71	30.22	105.42
民國102年 2013	13,880	11.05	96,165	76.56	15,566	12.39	16.19	14.43	30.62	112.15
民國103年 2014	13,710	10.91	95,699	76.14	16,282	12.95	17.01	14.33	31.34	118.76
民國104年 2015	13,454	10.70	95,107	75.64	17,177	13.66	18.06	14.15	32.21	127.67
大成里 Dacheng	82	9.00	665	73.00	164	18.00	24.66	12.33	36.99	200.00
大忠里 Dazhong	460	8.94	3,906	75.92	779	15.14	19.94	11.78	31.72	169.35
大林里 Dalin	227	8.82	1,905	73.98	443	17.20	23.25	11.92	35.17	195.15
大恩里 Daen	389	9.87	2,944	74.70	608	15.43	20.65	13.21	33.87	156.30
文南里 Wennan	633	10.81	4,547	77.66	675	11.53	14.84	13.92	28.77	106.64
文華里 Wenhua	344	8.94	2,940	76.42	563	14.63	19.15	11.70	30.85	163.66
日新里 Rixin	259	10.84	1,787	74.77	344	14.39	19.25	14.49	33.74	132.82
永寧里 Yongning	264	12.06	1,597	72.96	328	14.98	20.54	16.53	37.07	124.24
田寮里 Tianliao	334	8.94	2,797	74.87	605	16.19	21.63	11.94	33.57	181.14
白雪里 Baixue	174	8.53	1,539	75.40	328	16.07	21.31	11.31	32.62	188.51
光明里 Guangming	472	9.65	3,805	77.76	616	12.59	16.19	12.40	28.59	130.51
再興里 Zaixing	295	10.81	1,983	72.69	450	16.50	22.69	14.88	37.57	152.54
同安里 Tongan	368	13.59	2,033	75.07	307	11.34	15.10	18.10	33.20	83.42
竹溪里 Zhuxi	169	8.93	1,386	73.22	338	17.86	24.39	12.19	36.58	200.00
佛壇里 Fotan	457	14.83	2,361	76.61	264	8.57	11.18	19.36	30.54	57.77
府南里 Funan	635	11.68	4,143	76.23	657	12.09	15.86	15.33	31.19	103.46
明亮里 Mingliang	490	11.40	3,258	75.82	549	12.78	16.85	15.04	31.89	112.04
明德里 Mingde	78	10.17	576	75.10	113	14.73	19.62	13.54	33.16	144.87
明興里 Mingxing	450	11.34	3,034	76.44	485	12.22	15.99	14.83	30.82	107.78
松安里 Songan	285	13.22	1,595	73.98	276	12.80	17.30	17.87	35.17	96.84
金華里 Jinhua	615	10.44	4,401	74.71	875	14.85	19.88	13.97	33.86	142.28
南都里 Nandou	297	9.49	2,495	79.74	337	10.77	13.51	11.90	25.41	113.47
南華里 Nanhua	307	10.68	2,273	79.09	294	10.23	12.93	13.51	26.44	95.77
建南里 Jiannan	647	11.07	4,652	79.62	544	9.31	11.69	13.91	25.60	84.08
省躬里 Shengong	443	13.01	2,574	75.57	389	11.42	15.11	17.21	32.32	87.81
荔宅里 Lizhai	21	8.14	163	63.18	74	28.68	45.40	12.88	58.28	352.38
郡南里 Junnan	500	11.83	3,258	77.09	468	11.07	14.36	15.35	29.71	93.60
國宅里 Guozhai	342	9.78	2,531	72.40	623	17.82	24.61	13.51	38.13	182.16
喜北里 Xibei	328	12.44	1,959	74.32	349	13.24	17.82	16.74	34.56	106.40
喜東里 Xidong	334	13.84	1,797	74.44	283	11.72	15.75	18.59	34.34	84.73
喜南里 Xinan	137	9.23	1,096	73.85	251	16.91	22.90	12.50	35.40	183.21
開南里 Kainan	778	11.45	5,348	78.69	670	9.86	12.53	14.55	27.08	86.12
新生里 Xincheng	311	8.31	2,677	71.50	756	20.19	28.24	11.62	39.86	243.09
新昌里 Xinchang	230	8.82	1,932	74.08	446	17.10	23.08	11.90	34.99	193.91
新興里 Xinxing	326	10.08	2,384	73.72	524	16.20	21.98	13.67	35.65	160.74
彰南里 Zhangnan	193	10.03	1,454	75.53	278	14.44	19.12	13.27	32.39	144.04
廣州里 Guangzhou	263	9.91	1,907	71.85	484	18.24	25.38	13.79	39.17	184.03
興農里 Xingnong	320	12.89	1,885	75.92	278	11.20	14.75	16.98	31.72	86.88
鯤鯨里 Kunni	197	9.48	1,520	73.11	362	17.41	23.82	12.96	36.78	183.76

資料來源：臺南市政府民政局。

Source: Bureau of Civil Affairs Tainan City Government.

表2-5.15歲以上現住人口之教育程度－按年齡別分

單位：人

年底別 End of Year	性別 Sex	總計 Grand Total	識字者				
			合計 Total	研究所 Graduate School		大學 (含獨立學院) University & College	
				畢業 Graduated	肄業 Un-graduated	畢業 Graduated	肄業 Un-graduated
民國97年 2008	計 Total	110,623	108,282	2,671	1,101	14,499	6,791
	男 Male	55,421	55,209	1,827	658	7,338	3,611
	女 Female	55,202	53,073	844	443	7,161	3,180
年底及年齡組別 End of Year & Age Group	性別 Sex	總計 Grand Total	識字者				
			合計 Total	博士 Doctor		碩士 Master	
				畢業 Graduated	肄業 Un-graduated	畢業 Graduated	肄業 Un-graduated
民國98年 2009	計 Total	110,643	108,421	95	90	2,727	1,168
	男 Male	55,392	55,189	70	70	1,844	961
	女 Female	55,251	53,232	25	20	883	477
民國99年 2010	計 Total	111,047	108,910	147	125	2,997	1,171
	男 Male	55,483	55,284	113	98	1,984	676
	女 Female	55,564	53,626	34	27	1,013	495
民國100年 2011	計 Total	111,426	109,351	288	152	3,111	1,363
	男 Male	55,622	55,414	217	121	2,028	778
	女 Female	55,804	53,937	71	31	1,083	585
民國101年 2012	計 Total	111,781	109,802	313	168	3,385	1,508
	男 Male	55,676	55,483	238	134	2,186	865
	女 Female	56,105	54,319	75	34	1,199	643
民國102年 2013	計 Total	111,731	109,852	345	181	3,725	1,472
	男 Male	55,478	55,298	265	134	2,398	849
	女 Female	56,253	54,554	80	47	1,327	623
民國103年 2014	計 Total	111,981	110,185	373	193	4,032	1,483
	男 Male	55,409	55,250	289	141	2,566	877
	女 Female	56,572	54,935	84	52	1,466	606
民國104年 2015	計 Total	112,284	110,614	380	205	4,271	1,463
	男 Male	55,469	55,326	295	145	2,713	837
	女 Female	56,815	55,288	85	60	1,558	626
15-19歲	計 Total	6,847	6,845	-	-	-	-
15-19 Years	男 Male	3,513	3,513	-	-	-	-
	女 Female	3,334	3,332	-	-	-	-
20-24歲	計 Total	8,375	8,375	-	7	78	431
20-24 Years	男 Male	4,327	4,327	-	6	52	270
	女 Female	4,048	4,048	-	1	26	161
25-29歲	計 Total	9,336	9,336	5	42	963	363
25-29 Years	男 Male	4,777	4,777	5	28	631	204
	女 Female	4,559	4,559	-	14	332	159

Table 2-5. Educational Attainments of Resident Population Aged 15 and Over
by Age Group

Unit: Persons

Literate							
專科 Junior College					高中 Senior High School		
二、三年制 2 or 3 Years		五年制 5 Years					
畢業 Graduated	肄業 Un-graduated	後二年 Last 2 Years		前三年 First 3 Years	畢業 Graduated	肄業 Un-graduated	
		畢業 Graduated	肄業 Un-graduated	肄業 Un-graduated			
4,946	832	4,963	376	522	7,056	2,839	
2,340	493	2,787	226	123	3,766	1,522	
2,606	339	2,176	150	399	3,290	1,317	
Literate							
大學 (含獨立學院) University & College		專科 Junior College					
		二、三年制 2 or 3 Years		五年制 5 Years			
畢業 Graduated	肄業 Un-graduated	畢業 Graduated	肄業 Un-graduated	後二年 Last 2 Years		前三年 First 3 Years	
				畢業 Graduated	肄業 Un-graduated	肄業 Un-graduated	
15,413	6,798	4,920	772	4,853	374	474	
7,714	3,611	2,354	457	2,736	215	113	
7,699	3,187	2,566	315	2,117	159	361	
16,357	7,098	4,934	725	4,723	387	423	
8,165	3,804	2,378	423	2,668	220	98	
8,192	3,294	2,556	302	2,055	167	325	
17,215	7,117	4,895	758	4,791	394	385	
8,536	3,823	2,381	424	2,697	218	98	
8,679	3,294	2,514	334	2,094	176	287	
18,046	7,292	4,947	751	4,738	375	387	
8,899	3,915	2,419	427	2,631	223	97	
9,147	3,377	2,528	324	2,107	152	290	
19,018	7,218	5,037	720	4,513	348	380	
9,309	3,887	2,467	409	2,501	206	101	
9,709	3,331	2,570	311	2,012	142	279	
19,958	7,153	5,105	686	4,453	333	391	
9,685	3,897	2,495	390	2,465	195	96	
10,273	3,256	2,610	296	1,988	138	295	
20,754	7,149	5,095	681	4,454	304	428	
10,064	3,912	2,508	384	2,460	185	98	
10,690	3,237	2,587	297	1,994	119	330	
-	1,836	-	40	-	8	325	
-	952	-	33	-	3	67	
-	884	-	7	-	5	258	
2,368	3,651	102	48	149	12	44	
1,018	1,959	73	30	26	4	6	
1,350	1,692	29	18	123	8	38	
5,011	648	165	53	108	4	23	
2,211	409	117	32	28	1	8	
2,800	239	48	21	80	3	15	

表2-5.15歲以上現住人口之教育程度－按年齡別分(續1)

單位：人

年底別 End of Year	性別 Sex	識字者			
		高職 Vocational High School		國(初)中 Junior High School	
		畢業 Graduated	肄業 Un-graduated	畢業 Graduated	肄業 Un-graduated
民國97年 2008	計 Total	20,261	4,680	13,959	1,713
	男 Male	10,571	2,715	7,416	985
	女 Female	9,690	1,965	6,543	728
年底及年齡組別 End of Year & Age Group	性別 Sex	識字者			
		高中 Senior High School		高職 Vocational High School	
		畢業 Graduated	肄業 Un-graduated	畢業 Graduated	肄業 Un-graduated
民國98年 2009	計 Total	7,014	2,758	20,276	4,653
	男 Male	3,751	1,475	20,585	2,712
	女 Female	3,263	1,283	9,691	1,941
民國99年 2010	計 Total	6,883	2,686	20,168	4,757
	男 Male	3,647	1,419	10,526	2,749
	女 Female	3,236	1,267	9,642	2,008
民國100年 2011	計 Total	6,803	2,648	20,124	4,729
	男 Male	3,572	1,425	10,505	2,732
	女 Female	3,231	1,223	9,619	1,997
民國101年 2012	計 Total	6,681	2,658	19,970	4,537
	男 Male	3,490	1,412	10,409	2,607
	女 Female	3,191	1,246	9,561	1,930
民國102年 2013	計 Total	6,353	2,536	20,242	4,458
	男 Male	3,282	1,353	10,513	2,578
	女 Female	3,071	1,183	9,729	1,880
民國103年 2014	計 Total	6,195	2,411	20,430	4,270
	男 Male	3,169	1,273	10,579	2,482
	女 Female	3,026	1,138	9,851	1,788
民國104年 2015	計 Total	6,195	2,438	20,463	4,165
	男 Male	3,133	1,286	10,584	2,400
	女 Female	3,062	1,152	9,879	1,765
15-19歲	計 Total	89	1,557	245	2,170
15-19 Years	男 Male	46	755	158	1,221
	女 Female	43	802	87	949
20-24歲	計 Total	117	41	1,031	224
20-24Years	男 Male	66	23	623	128
	女 Female	51	18	408	96
25-29歲	計 Total	150	34	1,339	246
25-29Years	男 Male	70	21	767	145
	女 Female	80	13	572	101

Table 2-5. Educational Attainments of Resident Population Aged 15 and Over
by Age Group (Cont. 1)

Unit:Persons

Literate								不識字者 Illiterate
初職 Junior Vocational School		小學 Primary School		自修 Self-Study				
畢業 Graduated	肄業 Un-graduated	畢業 Graduated	肄業 Un-graduated					
331	56	17,866	2,115	705				2,341
173	39	7,740	698	181				212
158	17	10,126	1,417	524				2,129
Literate								不識 字者 Illiterate
國(初中) Junior High School		初職 Junior Vocational School		小學 Primary School		自修 Self-Study		
畢業 Graduated	肄業 Un-graduated	畢業 Graduated	肄業 Un-graduated	畢業 Graduated	肄業 Un-graduated			
13,751	1,664	321	56	17,480	2,075	689	2,222	
7,279	932	170	38	7,531	675	166	203	
6,472	732	151	18	9,949	1,400	523	2,019	
13,410	1,678	313	51	17,136	2,079	662	2,137	
7,055	936	163	37	7,300	669	156	199	
6,355	742	150	14	9,836	1,410	506	1,938	
13,168	1,688	308	51	16,707	2,019	637	2,075	
6,907	924	159	37	7,039	651	142	208	
6,261	764	149	14	9,668	1,368	495	1,867	
13,081	1,697	297	50	16,359	1,953	609	1,979	
6,802	958	150	36	6,848	603	134	193	
6,279	739	147	14	9,511	1,350	475	1,786	
12,815	1,584	289	51	16,063	1,923	581	1,879	
6,643	883	147	37	6,633	584	119	180	
6,172	701	142	14	9,430	1,339	462	1,699	
12,683	1,595	291	56	15,678	1,849	567	1,796	
6,546	866	146	40	6,404	534	115	159	
6,137	729	145	16	9,274	1,315	452	1,637	
12,508	1,497	278	56	15,308	1,972	550	1,670	
6,441	809	138	40	6,188	598	108	143	
6,067	688	140	16	9,120	1,374	442	1,527	
63	300	-	-	2	210	-	2	
26	150	-	-	-	102	-	-	
37	150	-	-	2	108	-	2	
56	14	-	-	-	2	-	-	
39	3	-	-	-	1	-	-	
17	11	-	-	-	1	-	-	
146	29	-	-	5	2	-	-	
85	14	-	-	1	-	-	-	
61	15	-	-	4	2	-	-	

表2-5.15歲以上現住人口之教育程度－按年齡別分(續2)

單位：人

年底及年齡組別 End of Year & Age Group	性別 Sex	總計 Grand Total	合計 Total	博士 Doctor		碩士 Master	
				畢業 Graduated	肄業 Un-graduated	畢業 Graduated	肄業 Un-graduated
35-39歲 35-39Years	計 Total 男 Male 女 Female	10,791 5,587 5,204	10,785 5,584 5,201	84 61 23	36 19 17	777 472 305	191 116 75
40-44歲 40-44Years	計 Total 男 Male 女 Female	8,837 4,446 4,391	8,827 4,441 4,386	54 40 14	30 21 9	488 287 201	93 45 48
45-49歲 45-49Years	計 Total 男 Male 女 Female	9,451 4,725 4,726	9,440 4,722 4,718	52 36 16	22 15 7	335 212 123	73 35 38
50-54歲 50-54Years	計 Total 男 Male 女 Female	10,277 4,911 5,366	10,263 4,905 5,358	45 38 7	5 3 2	210 137 73	44 25 19
55-59歲 55-59Years	計 Total 男 Male 女 Female	10,654 5,110 5,544	10,603 5,103 5,500	40 31 9	8 6 2	125 89 36	20 14 6
60-64歲 60-64Years	計 Total 男 Male 女 Female	9,455 4,530 4,925	9,344 4,513 4,831	20 17 3	2 2 -	83 58 25	18 11 7
65歲以上 65 Years of Age and Over	計 Total 男 Male 女 Female	17,177 7,805 9,372	15,714 7,703 8,011	23 20 3	2 2 -	75 59 16	7 3 4

資料來源：臺南市政府民政局。

Table 2-5. Educational Attainments of Resident Population Aged 15 and Over
by Age Group (Cont. 2)

Unit:Persons

識字者		Literate						
大學 (含獨立學院) University & College		專科 Junior College						
		二、三年制 2 or 3 Years				五年制 5 Years System		
畢業 Graduated	肄業 Un-graduated	畢業 Graduated	肄業 Un-graduated	後二年 Last 2 Years		前三年 First 3 Years		
				畢業 Graduated	肄業 Un-graduated	肄業 Un-graduated		
4,694	387	588	138	197	24	11		
2,193	232	277	83	80	16	5		
2,501	155	311	55	117	8	6		
2,820	266	1,210	128	462	87	8		
1,349	166	496	61	223	45	4		
1,471	100	714	67	239	42	4		
1,559	88	1,017	85	653	33	4		
758	47	446	47	330	23	-		
801	41	571	38	323	10	4		
1,055	89	679	72	732	40	4		
541	44	341	41	388	29	2		
514	45	338	31	344	11	2		
870	67	414	44	726	38	8		
459	38	205	16	438	24	5		
411	29	209	28	288	14	3		
779	48	288	32	607	30	-		
442	30	167	14	380	20	-		
337	18	121	18	227	10	-		
686	36	267	18	497	22	1		
429	18	161	10	332	15	1		
257	18	106	8	165	7	-		
912	33	365	23	323	6	-		
664	17	225	17	235	5	-		
248	16	140	6	88	1	-		

Source: Bureau of Civil Affairs Tainan City Government.

表2-5.15歲以上現住人口之教育程度－按年齡別分(續完)

單位：人

年底及年齡組別 End of Year & Age Group	性別 Sex	識字者			
		高中 Senior High School		高職 Vocational High School	
		畢業 Graduated	肄業 Un-graduated	畢業 Graduated	肄業 Un-graduated
30-34歲 30-34Years	計 Total 男 Male 女 Female	235 84 151	109 62 47	2,306 1,299 1,007	377 229 148
35-39歲 35-39Years	計 Total 男 Male 女 Female	522 236 286	99 65 34	2,889 1,629 1,260	202 126 76
40-44歲 40-44Years	計 Total 男 Male 女 Female	622 293 329	75 42 33	2,563 1,263 1,300	185 119 66
45-49歲 45-49Years	計 Total 男 Male 女 Female	959 492 467	104 59 45	2,781 1,305 1,476	212 113 99
50-54歲 50-54Years	計 Total 男 Male 女 Female	968 450 518	124 74 50	2,630 1,159 1,471	194 106 88
55-59歲 55-59Years	計 Total 男 Male 女 Female	973 511 462	127 80 47	2,086 958 1,128	172 100 72
60-64歲 60-64Years	計 Total 男 Male 女 Female	675 381 294	82 46 36	1,359 631 728	98 49 49
65歲以上 65 Years of Age and Over	計 Total 男 Male 女 Female	885 504 381	86 59 27	1,234 792 442	85 64 21

資料來源：臺南市政府民政局。

Table 2-5. Educational Attainments of Resident Population Aged 15 and Over
by Age Group (Cont. End)

Unit: Persons

Literate							自修 Self-Study	不識 字者 Illiterate
國(初)中 Junior High School		初職 Junior Vocational School		小學 Primary School				
畢業 Graduated	肄業 Un-graduated	畢業 Graduated	肄業 Un-graduated	畢業 Graduated	肄業 Un-graduated			
434	51	-	-	44	19	-	2	
231	23	-	-	3	1	-	-	
203	28	-	-	41	18	-	2	
861	52	-	-	64	27	-	6	
487	19	-	-	8	2	-	3	
374	33	-	-	56	25	-	3	
1,125	80	-	-	58	15	-	10	
622	41	-	-	13	4	-	5	
503	39	-	-	45	11	-	5	
1,828	122	-	-	263	15	3	11	
912	71	-	-	80	4	2	3	
916	51	-	-	183	11	1	8	
2,781	149	-	-	909	35	2	14	
1,371	82	-	-	259	16	-	6	
1,410	67	-	-	650	19	2	8	
2,651	219	5	4	2,251	129	9	51	
1,375	108	-	-	736	41	1	7	
1,276	111	5	4	1,515	88	8	44	
1,125	222	69	17	3,724	293	30	111	
564	138	27	11	1,534	76	2	17	
561	84	42	6	2,190	217	28	94	
1,438	259	204	35	7,988	1,225	506	1,463	
729	160	111	29	3,554	351	103	102	
709	99	93	6	4,434	874	403	1,361	

Source: Bureau of Civil Affairs Tainan City Government.

表2-6.現住人口之婚姻狀況－按年齡別分

單位：人

年底及年齡組別 End of Year & Age Group	總計 Grand Total			未婚 Unmarried			合計 Total
	合計 Total	男 Male	女 Female	合計 Total	男 Male	女 Female	
民國97年 2008	127,390	64,104	63,286	59,175	31,834	27,341	53,875
民國98年 2009	126,571	63,608	62,963	58,475	31,445	27,030	53,407
民國99年 2010	126,173	63,286	62,887	57,881	31,099	26,782	53,106
民國100年 2011	126,129	63,191	62,938	57,258	30,809	26,449	53,157
民國101年 2012	126,018	63,011	63,007	56,726	30,540	26,186	53,212
民國102年 2013	125,611	62,597	63,014	56,045	30,119	25,926	53,081
民國103年 2014	125,691	62,488	63,203	55,686	29,882	25,804	53,106
民國104年 2015	125,738	62,473	63,265	55,322	29,701	25,621	53,252
未滿15歲 Under 15 Years	13,454	7,004	6,450	13,454	7,004	6,450	-
15-19 歲 15-19 Years	6,847	3,513	3,334	6,834	3,510	3,324	11
20-24 歲 20-24 Years	8,375	4,327	4,048	8,163	4,263	3,900	178
25-29 歲 25-29 Years	9,336	4,777	4,559	7,979	4,309	3,670	1,209
30-34 歲 30-34 Years	11,084	5,738	5,346	6,474	3,786	2,688	4,131
35-39 歲 35-39 Years	10,791	5,587	5,204	4,352	2,559	1,793	5,405
40-44 歲 40-44 Years	8,837	4,446	4,391	2,610	1,421	1,189	4,973
45-49 歲 45-49 Years	9,451	4,725	4,726	1,916	1,054	862	5,888
50-54 歲 50-54 Years	10,277	4,911	5,366	1,398	788	610	6,881
55-59 歲 55-59 Years	10,654	5,110	5,544	913	465	448	7,563
60-64 歲 60-64 Years	9,455	4,530	4,925	625	302	323	6,720
65-69 歲 65-69 Years	6,010	2,834	3,176	281	116	165	4,175
70-74 歲 70-74 Years	4,171	1,872	2,299	125	48	77	2,715
75-79 歲 75-79 Years	3,256	1,442	1,814	83	27	56	1,923
80-84 歲 80-84 Years	2,046	889	1,157	45	12	33	926
85-89 歲 85-89 Years	1,173	525	648	45	24	21	415
90-94 歲 90-94 Years	428	199	229	21	11	10	122
95-99 歲 95-99 Years	87	43	44	4	2	2	17
100 歲 以上 100 Years of Age and Over	6	1	5	-	-	-	-

資料來源：臺南市政府民政局。

Table 2-6. Marital Status of Resident Population by Age Group

Unit : Persons

有偶 Currently Married		離婚 Divorced			喪偶 Widowed		
男 Male	女 Female	合計 Total	男 Male	女 Female	合計 Total	男 Male	女 Female
27,418	26,457	7,654	3,502	4,152	6,686	1,350	5,336
27,161	26,246	7,905	3,635	4,270	6,784	1,367	5,417
26,984	26,122	8,214	3,815	4,399	6,972	1,388	5,584
26,992	26,165	8,592	3,971	4,621	7,122	1,419	5,703
26,952	26,260	8,867	4,098	4,769	7,213	1,421	5,792
26,846	26,235	9,123	4,199	4,924	7,362	1,433	5,929
26,860	26,246	9,403	4,318	5,085	7,496	1,428	6,068
26,937	26,315	9,602	4,417	5,185	7,562	1,418	6,144
-	-	-	-	-	-	-	-
3	8	2	-	2	-	-	-
52	126	34	12	22	-	-	-
413	796	146	55	91	2	-	2
1,783	2,348	464	168	296	15	1	14
2,608	2,797	995	412	583	39	8	31
2,470	2,503	1,189	551	638	65	4	61
2,944	2,944	1,467	699	768	180	28	152
3,305	3,576	1,654	769	885	344	49	295
3,808	3,755	1,544	730	814	634	107	527
3,538	3,182	1,134	540	594	976	150	826
2,290	1,885	542	265	277	1,012	163	849
1,508	1,207	232	116	116	1,099	200	899
1,142	781	109	48	61	1,141	225	916
623	303	57	30	27	1,018	224	794
329	86	22	12	10	691	160	531
105	17	9	9	0	276	74	202
16	1	1	1	-	65	24	41
-	-	1	-	1	5	1	4

Source: Bureau of Civil Affairs Tainan City Government.

參、行政組織

III. ADMINISTRATION

參、行政組織

一、行政組織

本所 104 年度計有：民政課、社會課、人文課、經建課、行政課、會計室、人事室、政風室等 5 課 3 室。

二、公務人員

民國 104 年底本所正式公務人員編制員額 67 人，其中簡薦委任(派)人員及雇員 57 人，技工及工友 10 人。

(一)按人數、職等別分：

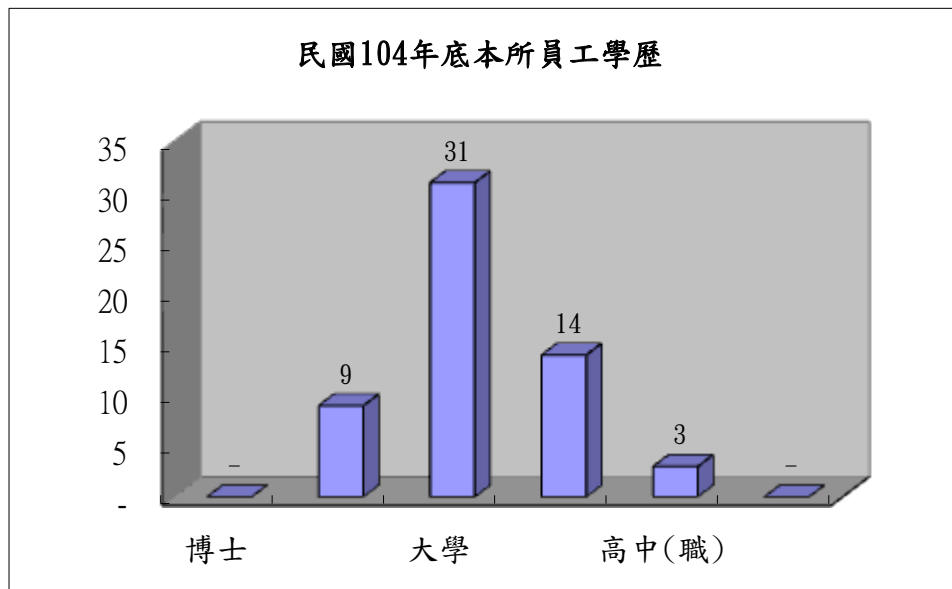
本所簡薦委任(派)人員及雇員中，簡任(派)1 人占 1.76%；薦任(派)28 人占 49.12%；委任 28 人占 49.12%。

(二)按教育程度別分：

研究所以上 9 人占總人數 15.79%，大學 31 人占總人數 54.39%；專科 14 人占 24.56%；高中、職校以下 3 人占 5.26%。

(三)按年齡別分：

其中未滿 30 歲 8 人占 14.03%；30 歲以上未滿 40 歲 13 人占 22.81%；40 歲以上未滿 50 歲 15 人占 26.32%；50 歲以上未滿 60 歲 18 人占 31.58%；60 歲以上 3 人占 5.26%。



民國104年底本所員工按年齡分

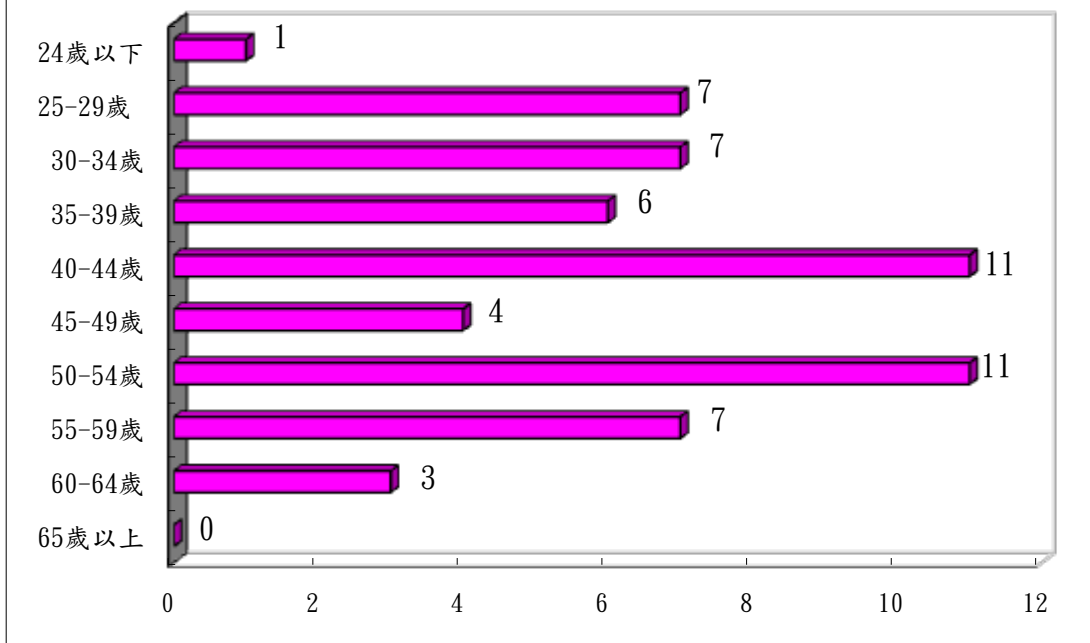


表3-1.區公所員工按職等別及性別分

單位：人

年 底 別 End of Year	總計 Grand Total	職等別By Rank				
		簡薦委任(派)人員 Ranking Servant				
		合計 Total	簡任(派) Senior Rank(Detail)	薦任(派) Junior Rank(Detail)	委任(派) Elementary Rank(Detail)	雇員 Auxiliary Employee
民國97年 2008	58	54	-	30	23	1
民國98年 2009	60	56	-	30	25	1
民國99年 2010	61	57	1	32	24	-
民國100年 2011	61	57	1	32	24	-
民國101年 2012	60	56	1	31	24	-
民國102年 2013	67	60	1	31	28	-
民國103年 2014	70	60	1	31	28	-
男	33	32	-	20	12	-
女	37	28	1	11	16	-
民國104年 2015	67	57	1	28	28	-
男	31	30	-	17	13	-
女	36	27	1	11	15	-

資料來源：人事室。

Table 3-1. Number of Civil Servants of South District Office by Rank and Sex

Unit:Persons

年 底 別 End of Year	工友 Janitor			
	合計 Total	技工 Technical	工友 Manual Worker	臨時人員 Temporary Staff
民國97年 2008	4	1	2	1
民國98年 2009	4	1	2	1
民國99年 2010	4	1	2	1
民國100年 2011	4	1	2	1
民國101年 2012	4	1	2	1
民國102年 2013	7	1	3	3
民國103年 2014	10	1	3	6
男	1	-	1	-
女	9	1	2	6
民國104年 2015	10	1	3	6
男	1	-	1	-
女	9	1	2	6

Source: Personnel Office.

表3-2.區公所員工按教育程度分

單位：人

年 底 別 End of Year	總計 Grand Total	研究(院)所Graduate School	
		博 士 Ph. D. Degree	碩 士 M. A. Degree
民國97年 2008	57	-	4
民國98年 2009	59	-	6
民國99年 2010	61	-	6
民國100年 2011	61	-	7
民國101年 2012	60	-	9
民國102年 2013	67	-	12
民國103年 2014	60	-	11
男	32	-	7
女	28	-	4
民國104年 2015	57	-	9
男	30	-	6
女	27	-	3

資料來源：人事室。

說 明：本表只包含表3-1之正式職員之範圍。

Table 3-2. Number of Civil Servants of South District Office by Educational Attainments

				Unit:Persons
大學畢業 (含軍警校有學位者) University (Includes Academic Degree of Military & Police School)	專科畢業 College	高中(職)畢業 Senior High (Vocational) School	國(初)中以下 Jnior High School & Under	
17	24	11		1
20	23	9		1
19	26	9		1
21	24	8		1
19	25	6		1
27	18	9		1
28	16	5		-
11	10	4		-
17	6	1		-
31	14	3		-
13	9	2		-
18	5	1		-

Source: Personnel Office.

表3-3.區公所員工按年齡分

單位:人

年 底 別 End of Year	總計 Grand Total	平均年齡(歲) Average Age(Years)	24歲以下 Under 24 Years
民國97年 2008	57	50.6	-
民國98年 2009	59	50.2	-
民國99年 2010	61	49.6	-
民國100年 2011	61	47.5	-
民國101年 2012	60	41.2	-
民國102年 2013	67	44.2	-
民國103年 2014	60	43.9	1
男	29	44.2	-
女	31	43.3	1
民國104年 2015	57	43.5	1
男	30	43.8	-
女	27	43.2	1

資料來源：人事室。

說 明：本表只包含表3-1之正式職員之範圍。

Table 3-3. Number of Civil Servants of South District Office by Age Group

Unit:Persons

25-29歲 25-29 Years	30-34歲 30-34 Years	35-39歲 35-39 Years	40-44歲 40-44 Years	45-49歲 45-49 Years	50-54歲 50-54 Years	55-59歲 55-59 Years	60-64歲 60-64 Years	65歲以上 65 Years and Over
1	2	1	3	16	24	5	5	-
1	3	1	3	16	24	6	5	-
1	5	2	5	13	23	6	6	-
4	3	6	2	16	19	6	5	-
4	3	7	1	17	18	5	5	-
7	6	9	11	11	12	7	4	-
7	6	7	10	5	14	8	2	-
3	3	4	4	3	7	5	-	-
4	3	3	6	2	7	3	2	-
7	7	6	11	4	11	7	3	-
4	3	3	6	2	8	4	-	-
3	4	3	5	2	3	3	3	-

Source: Personnel Office.

肆、農 林 漁 牧

IV. AGRICULTURE,
FORESTRY,
FISHERY
AND
ANIMAL HUSBANDRY

肆、農、林、漁、牧

一、農 業

本區位於北迴歸線以南屬亞熱帶氣候，雨量充沛，氣候溫和，係嘉南平原之一隅，土地肥沃，自然環境極適合農業發展。近年來採取農業多元發展，致力農業企業化經營，加強經濟價值高之特種農作物生產，今後方針，除繼續推廣優良品種，改進耕作技術，降低農業成本，增加農民收益外，並推行農業機械，以促進農村經濟之發展，其農產品以甘藷、玉米、芒果為大宗。

(一)農耕土地面積

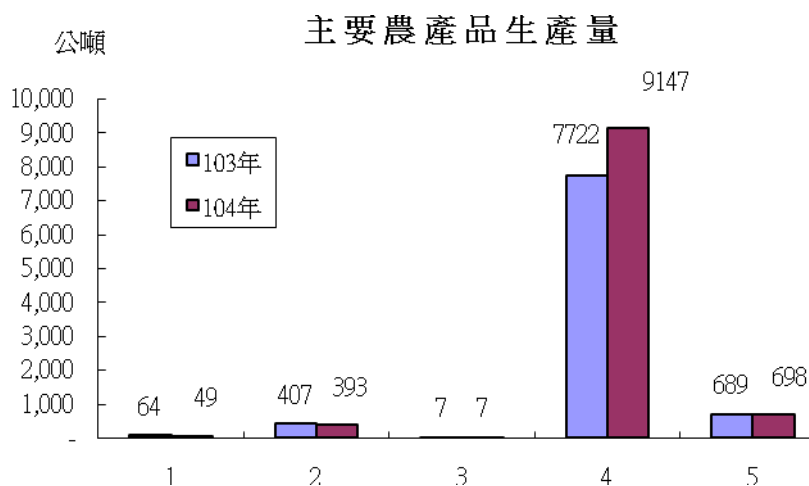
民國 104 年底，本區農耕土地面積為 411.75 公頃，其中短期耕作地為 340.13 公頃，長期耕作地為 71.62 公頃。

(二)農業戶口

民國 100 年底，本區農戶數為 1,614 戶，占本區人口總戶數 43,770 戶之 3.69%，其中耕地全部自有 1,536 戶，占農戶數 95.17%；耕地部分自有 37 戶，占 2.29%；耕地全部非自有 39 戶，占 2.42%；無耕地者 2 戶，占 0.12%。本市農戶人口數 6,629 人，平均每一農戶有 4.11 人。(資料僅至 100 年)

(三)主要農產品

- 1.甘藷：民國 104 年，收穫面積為 17.59 公頃，較 103 年減少 6.39%；生產量為 232 公噸，較 103 年減少 6.07%；每公頃平均產量為 13.19 噸，較 103 年之 13.15 公噸增加 0.04 公噸。
- 2.玉米：民國 104 年，收穫面積為 26.50 公頃，較 103 年增加 0.76%；生產量為 151 公噸，較 103 年增加 0.67%；每公頃平均產量為 5.70 公噸，較 103 年 5.70 公噸沒有改變。
- 3.芒果：民國 104 年，收穫面積為 35.57 公頃，較 103 年減少 1.14%；生產量為 355 公噸，較 103 年減少 1.11%；每公頃平均產量為 9.98 公噸，較 103 年沒有改變。



二、漁業

本區因處內地，漁業皆屬淡水魚塭養殖業。漁業養殖面積如下：

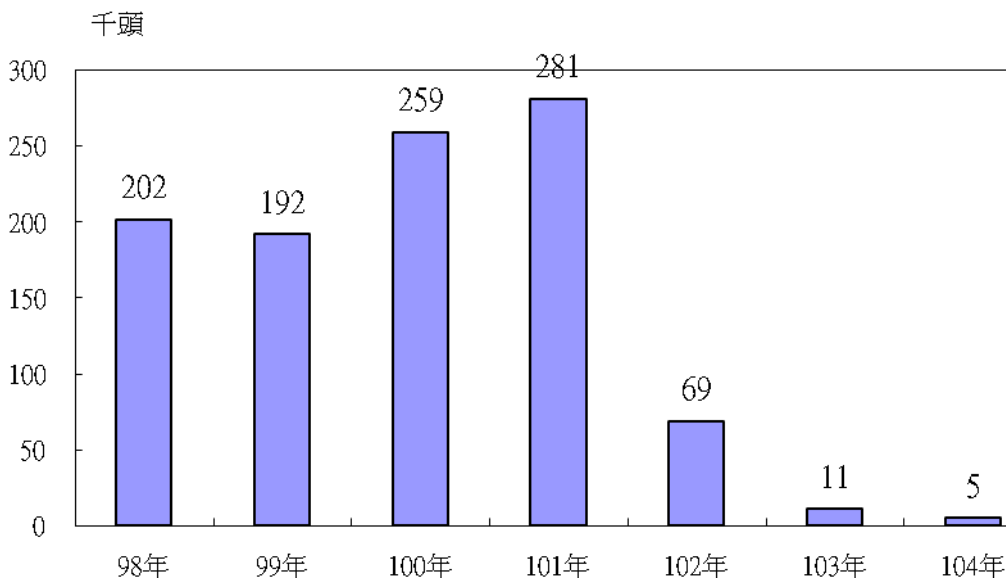
(一)養殖面積

104 年底養殖面積計 558.70 公頃較 103 年底 559.86 公頃減少 1.16 公頃，其中單養 415.38 公頃占養殖面積 74.35%，較 103 年底占 74.18%增加 0.17%；混養 102.20 公頃占養殖面積 18.29%，較 103 年底占 18.23%增加 0.06%；休養 41.12 公頃占養殖面積 7.36%，較 103 年底 7.58%減少 0.22%。

三、牧業

1. 畜牧事業由於近年來政府不斷推廣與扶植，獎勵增產以及品種改良，飼養方法之輔導，已邁進專業性企業化經營。
2. 本區 104 年底豬現有頭數 5 頭，較 103 年底 11 頭減少 6 頭。羊現有頭數 110 頭，較 103 年底 185 頭減少 40.54%。

本區歷年豬數量



104年牲畜頭數比例

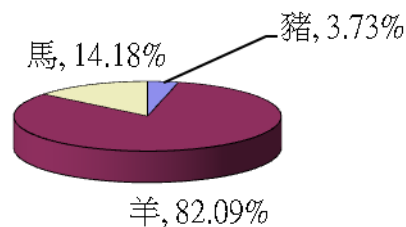


表4-1.耕地面積

單位：公頃

年底別 End of Year	總計 Grand Total	水田	
		合計 Total	兩期作 Double-Cropped
民國97年 2008	442.69	132.58	41.78
民國98年 2009	412.48	113.44	31.84
民國99年 2010	412.48	113.44	31.84
民國100年 2011	411.70	113.44	31.84
民國101年 2012	411.70	113.44	31.84
民國102年 2013	411.70	113.44	31.84

資料來源：經建課。

Table 4-1. Cultivated Land Area

Unit: Ha.

Paddy field		旱田 Upland Field
單期作 Single-Cropped		
第一期作 1st Crop	第二期作 2nd Crop	
15.00	75.80	310.11
15.00	66.60	299.04
15.00	66.60	299.04
15.00	66.60	298.26
15.00	66.60	298.26
15.00	66.60	298.26

Source: Economic Development Section

表4-1.農耕土地面積

單位：公頃

年底及區別 End of Year & District	總 計 Grand Total	短期耕作地		
		合計 Total	短期耕作地	
			小計 Sub-Total	水稻 Rice
民國103年 2014	411.70	411.70	340.40	10.61
民國104年 2015	411.75	411.75	340.13	8.26

資料來源：經建課。

Table 4-1. Cultivated Land Area

Unit: Ha.

耕作地		長期耕作地	長期休閒地	農耕土地佔 總面積%
水稻以外之短期作	短期休閒			
159.89	169.90	71.30	-	15.10
133.17	198.70	71.62	-	15.10

表4-2.農戶人口數

年底別 End of Year	戶數 (戶) No of Households(Households)					
	合計 Total	耕地全部自有 Cultivated Land All Self-owned	耕地部分自有 Cultivated Land Part Self-owned		耕地全部非自有 Cultivated Land All Non-self- owned	無耕地者 Without Cultivated Land
			自耕地50%以上者 Self-owned 50% & Over	自耕地50%以下者 Self-owned Under 50%		
民國97年 2008	1,509	1,398	23	65	15	8
民國98年 2009	1,435	1,339	42	29	17	8
民國99年 2010	1,615	1,545	21	9	38	2
民國100年 2011	1,614	1,536	26	11	39	2

資料來源：行政院農業委員會。(資料只到民國100年)

Table 4-2. Farm Families

人口數（人） No. of Population (Persons)				
合計 Total	耕地全部自有 Cultivated Land All Self-owned	耕地部分自有 Cultivated Land Part Self-owned	耕地全部非自有 Cultivated Land All Non- self-owned	無耕地者 Without Cultivated Land
6,364	5,838	432	73	21
2,809	2,713	49	36	11
6,679	6,397	132	142	8
6,629	6,339	150	131	9

Source: Council of Agriculture, Executive Yuan, R.O.C.

表4-3.稻米收穫面積及生產量

單位：公頃、公噸

年別 Year	總計 Grand Total		水 稻					
			合計 Total		粳稻(蓬萊) Japonica Rice		硬秈稻(在來) India Rice	
	收穫面積 Harvested Area	產量 Production	收穫面積 Harvested Area	產量 Production	收穫面積 Harvested Area	產量 Production	收穫面積 Harvested Area	產量 Production
民國97年 2008	14.31	101	14.31	101	14.31	101	-	-
民國98年 2009	14.32	98	14.32	98	13.32	91	1.00	7
民國99年 2010	13.88	90	13.88	90	10.05	64	-	-
民國100年 2011	13.62	99	13.62	99	12.92	94	-	-
民國101年 2012	12.87	93	12.87	93	9.67	70	-	-
民國102年 2013 共計 Total	11.94	69	11.94	69	11.94	69	-	-
第 1 期 1st Term	11.94	69	11.94	69	11.94	69	-	-
第 2 期 2nd Term	-	-	-	-	-	-	-	-
民國103年 共計 Total	10.86	64	10.86	64	10.86	64	-	-
第 1 期 1st Term	10.61	62	10.61	62	10.61	62	-	-
第 2 期 2nd Term	0.25	1	0.25	1	0.25	1	-	-
民國104年 共計 Total	8.26	49	8.26	49	8.26	49	-	-
第 1 期 1st Term	8.26	49	8.26	49	8.26	49	-	-
第 2 期 2nd Term	-	-	-	-	-	-	-	-

資料來源：行政院農業委員會。

Table 4-3. Harvested Area and Production of Rice

Unit: Ha., M.T

Rice						陸稻 Upland Rice	
軟秈稻(秈稻) India Rice (Long)		粳糯稻(圓糯) Glutinous Rice of Japonica Type		秈糯稻(長糯) Glutinous Rice of India Type			
收穫面積 Harvested Area	產量 Production	收穫面積 Harvested Area	產量 Production	收穫面積 Harvested Area	產量 Production	收穫面積 Harvested Area	產量 Production
-	-	-	-	-	-	-	-
-	-	-	-	-	-	-	-
3.83	26	-	-	-	-	-	-
0.70	5	-	-	-	-	-	-
3.20	23	-	-	-	-	-	-
-	-	-	-	-	-	-	-
-	-	-	-	-	-	-	-
-	-	-	-	-	-	-	-
-	-	-	-	-	-	-	-
-	-	-	-	-	-	-	-
-	-	-	-	-	-	-	-
-	-	-	-	-	-	-	-
-	-	-	-	-	-	-	-

Source: Council of Agriculture, Executive Yuan,

表4-4.農產品收穫面積及生產量

(1)雜糧生產

年別 Year	總計 Grand Total		甘藷 Sweet Potatoes		硬質玉米 Hard Corns		食用玉米 Food Corns	
	收穫面積 (公頃) Harvested Area (Ha.)	產量 (公噸) Production (M.T.)	收穫面積 (公頃) Harvested Area (Ha.)	產量 (公噸) Production (M.T.)	收穫面積 (公頃) Harvested Area (Ha.)	產量 (公噸) Production (M.T.)	收穫面積 (公頃) Harvested Area (Ha.)	產量 (公噸) Production (M.T.)
	民國97年 2008	61.99	472	22.02	286	-	-	29.15
民國98年 2009	50.61	408	19.02	247	-	-	24.52	146
民國99年 2010	42.53	317	13.62	177	-	-	19.36	120
民國100年 2011	44.96	358	17.60	229	-	-	20.91	116
民國101年 2012	46.64	382	18.05	235	-	-	23.64	137
民國102年 2013	46.09	371	17.20	224	-	-	23.81	137
民國103年 2014	50.25	407.77	18.79	247	-	-	26.30	150
民國104年 2015	48.93	393	17.59	232	-	-	26.50	151

資料來源：行政院農業委員會。

說明：配合農委會102年「調整耕作制度活化農地計畫」實施，將「飼料玉米」調整為「硬質玉米」。

Table 4-4. Harvested Area and Production of Farm Products

(1)Coarse Grain

蜀黍(高粱) Sorghum		大豆 Soybeans		紅豆 Adzuki Beans		落花生 Peanuts		其他雜糧 Others		
收穫面積 (公頃) Harvested Area (Ha.)	產量 (公噸) Production (M.T.)	收穫面積 (公頃) Harvested Area (Ha.)	產量 (公噸) Production (M.T.)	收穫面積 (公頃) Harvested Area (Ha.)	產量 (公噸) Production (M.T.)	收穫面積 (公頃) Harvested Area (Ha.)	產量 (公噸) Production (M.T.)	收穫面積 (公頃) Harvested Area (Ha.)	產量 (公噸) Production (M.T.)	
-	-	-	-	-	-	-	10.82	23	-	-
-	-	-	-	-	-	-	-	-	-	-
-	-	-	-	-	-	-	9.55	20	-	-
-	-	-	-	-	-	-	6.45	13	-	-
-	-	-	-	-	-	-	4.83	10	0.12	-
-	-	-	-	-	-	-	5.08	11	-	-
-	-	-	-	-	-	-	5.04	11	0.12	-
-	-	-	-	-	-	-	4.74	10	0.10	-

Source: Council of Agriculture, Executive Yuan,

表4-4.農產品收穫面積及生產量(續 1)

(2)特用作物生產

年別 Year	總計 Grand Total		茶葉 Tea		菸草
	收穫面積 (公頃) Harvested Area (Ha.)	產量 (公噸) Production (M.T.)	收穫面積 (公頃) Harvested Area (Ha.)	產量 (公噸) Production (M.T.)	收穫面積 (公頃) Harvested Area (Ha.)
民國97年 2008	6.08	59	-	-	-
民國98年 2009	6.78	58	-	-	-
民國99年 2010	6.00	27	-	-	-
民國100年 2011	5.29	14	-	-	-
民國101年 2012	4.10	8	-	-	-
民國102年 2013	6.18	7	-	-	-
民國103年 2014	3.59	7	-	-	-
民國104年 2015	3.72	7	-	-	-

資料來源：行政院農業委員會。

Table 4-4. Harvested Area and Production of Farm Products (Cont. 1)

(2)Special Crops							
Tobacco	製糖甘蔗 Sugar-cane (Refined)		生食甘蔗 Sugar-cane (Fresh)		其他特用作物 Others		
產量 (公噸) Production (M.T.)	收穫面積 (公頃) Harvested Area (Ha.)	產量 (公噸) Production (M.T.)	收穫面積 (公頃) Harvested Area (Ha.)	產量 (公噸) Production (M.T.)	收穫面積 (公頃) Harvested Area (Ha.)	產量 (公噸) Production (M.T.)	
-	-	-	-	0.36	43	5.72	15
-	-	-	-	0.36	43	6.42	15
-	-	-	-	0.12	14	5.88	12
-	-	-	-	0.02	2	5.27	12
-	-	-	-	-	-	4.10	8
-	-	-	-	-	-	6.18	7
-	-	-	-	-	-	3.59	7
-	-	-	-	-	-	3.72	7

Source: Council of Agriculture, Executive Yuan, R.O.C.

表4-4.農產品收穫面積及生產量(續 2)

(3) 蔬菜生產

年別 Year	總計 Grand Total		竹筍 Bamboo Shoot		蘆筍 Asparagus	
	收穫面積 (公頃) Harvested Area (Ha.)	產量 (公噸) Production (M.T.)	收穫面積 (公頃) Harvested Area (Ha.)	產量 (公噸) Production (M.T.)	收穫面積 (公頃) Harvested Area (Ha.)	產量 (公噸) Production (M.T.)
民國97年 2008	647.73	10,941	2.62	36	-	-
民國98年 2009	659.05	12,098	2.53	35	-	-
民國99年 2010	606.55	10,807	1.80	21	0.36	1
民國100年 2011	604.69	10,482	1.53	18	0.43	3
民國101年 2012	613.29	10,192	1.35	16	0.29	1
民國102年 2013	606.99	10,190	1.25	14	0.29	1
民國103年 2014	485.21	7,722	1.25	14	0.29	2
民國104年 2015	545.50	9,147	1.25	14	0.39	2

資料來源：行政院農業委員會。

說明：甘藍包括甘藍及抱子甘藍，花椰菜包括花椰菜及青花菜。

Table 4-4. Harvested Area and Production of Farm Products (Cont. 2)

(3)Vegetables							
甘藍 Cabbage		花椰菜 Cauliflower		西瓜 Watermelons		其他 Others	
收穫面積 (公頃) Harvested Area (Ha.)	產量 (公噸) Production (M.T.)	收穫面積 (公頃) Harvested Area (Ha.)	產量 (公噸) Production (M.T.)	收穫面積 (公頃) Harvested Area (Ha.)	產量 (公噸) Production (M.T.)	收穫面積 (公頃) Harvested Area (Ha.)	產量 (公噸) Production (M.T.)
4.69	169	3.25	39	18.63	224	618.54	10,473
2.15	77	3.26	33	23.61	283	627.50	11,669
1.80	64	3.72	45	19.18	211	579.69	10,465
1.48	53	4.01	47	14.85	159	582.39	10,203
1.92	65	3.24	38	17.80	178	588.69	9,895
1.38	55	2.62	31	13.03	142	588.42	9,946
1.10	44	3.05	36	9.36	97	470.16	7,529
1.10	44	2.57	40	7.56	87	532.63	8,960

Source: Council of Agriculture, Executive Yuan, R.O.C.

表4-4.農產品收穫面積及生產量(續完)

(4) 果品生產

年別 Year	總計 Grand Total		香蕉 Bananas		鳳梨 Pineapples	
	收穫面積 (公頃) Harvested Area (Ha.)	產量 (公噸) Production (M.T.)	收穫面積 (公頃) Harvested Area (Ha.)	產量 (公噸) Production (M.T.)	收穫面積 (公頃) Harvested Area (Ha.)	產量 (公噸) Production (M.T.)
民國97年 2008	92.86	799	7.52	144	-	-
民國98年 2009	92.09	835	8.35	160	-	-
民國99年 2010	61.96	591	7.80	140	-	-
民國100年 2011	61.86	668	7.30	131	-	-
民國101年 2012	52.91	555	3.35	60	0.06	2
民國102年 2013	61.34	657	3.45	62	-	-
民國103年 2014	62.24	688.65	3.63	74	0.10	4
民國104年 2015	64.65	698	3.63	65	0.10	4

資料來源：行政院農業委員會。

說明：柑橘類包括椪柑、柳橙、桶柑、溫洲蜜柑、文旦柚、斗柚、白柚、晚崙西亞橙、檸檬、葡萄柚、金柑、海梨柑、茂谷柑、四季桔、萊姆、其他柑桔。

Table 4-4. Harvested Area and Production of Farm Products (Cont. End)

(4)Fruit

柑橘類 Citruses		芒果 Mangos		荔枝 Lichees		其他果品類 Others	
收穫面積 (公頃) Harvested Area (Ha.)	產量 (公噸) Production (M.T.)	收穫面積 (公頃) Harvested Area (Ha.)	產量 (公噸) Production (M.T.)	收穫面積 (公頃) Harvested Area (Ha.)	產量 (公噸) Production (M.T.)	收穫面積 (公頃) Harvested Area (Ha.)	產量 (公噸) Production (M.T.)
0.50	6	50.63	288	0.78	6	33.43	354
0.60	8	50.86	311	0.83	7	31.45	350
0.47	6	28.45	202	0.83	6	24.41	236
0.47	6	28.60	282	0.69	5	24.80	244
0.51	6	29.00	289	0.66	5	19.33	192
0.53	6	35.80	357	0.94	7	20.62	224
0.53	6	35.98	359	0.94	7	21.06	239
3.64	41	35.57	355	0.94	7	20.77	225

Source: Council of Agriculture, Executive Yuan, R.O.C.

表4-5.水產養殖面積

單位：公頃

年別 Year	總計 Grand Total				海面養殖 Marine Aquaculture				鹹水 Brackish	
	合計 Total	單養 Mono- Culture	混養 Poly- Culture	休養 Suspend- Culture	合計 Total	單養 Mono- Culture	混養 Poly- Culture	休養 Suspend- Culture	合計 Total	單養 Mono- Culture
民國97年 2008	529.53	459.48	26.14	43.91	400.00	400.00	-	-	129.53	59.48
民國98年 2009	554.81	404.50	100.40	49.90	400.00	400.00	-	-	154.81	4.50
民國99年 2010	553.66	405.11	107.33	41.22	400.00	400.00	-	-	153.66	5.11
民國100年 2011	497.61	497.61	-	-	410.00	410.00	-	-	87.61	87.61
民國101年 2012	559.19	415.11	102.86	41.22	410.00	410.00	-	-	149.19	5.11
民國102年 2013	559.86	415.33	102.09	42.44	410.00	410.00	-	-	149.64	5.11
民國103年 2014	559.86	415.33	102.09	42.44	410.00	410.00	-	-	149.86	5.33
民國104年 2015	558.70	415.38	102.20	41.12	410.00	410.00	-	-	148.70	5.38

資料來源：經建課。

Table 4-5. Aquacultural Area

Unit : Ha.

內陸養殖Inland Water Aquaculture														箱網養殖 (立方公尺) Cage Culture(M3)	
魚塭 Water Ponds		淡水魚塭 Fresh Water Ponds				觀賞魚養殖 Ornamental Fish Culture				其他內陸養殖 Others					
混養 Poly- Culture	休養 Suspend- Culture	合計 Total	單養 Mono- Culture	混養 Poly- Culture	休養 Suspend- Culture	合計 Total	單養 Mono- Culture	混養 Poly- Culture	休養 Suspend- Culture	合計 Total	單養 Mono- Culture	混養 Poly- Culture	休養 Suspend- Culture	海面養殖 Marine Aquaculture	內陸養殖 Inland Water Aquaculture
26.14	43.91	-	-	-	-	-	-	-	-	-	-	-	-	-	-
100.40	49.90	-	-	-	-	-	-	-	-	-	-	-	-	-	-
107.33	41.22	-	-	-	-	-	-	-	-	-	-	-	-	-	-
-	-	-	-	-	-	-	-	-	-	-	-	-	-	-	-
102.86	41.22	-	-	-	-	-	-	-	-	-	-	-	-	-	-
102.09	42.44	0.22	0.22	-	-	-	-	-	-	-	-	-	-	-	-
102.09	42.44	-	-	-	-	-	-	-	-	-	-	-	-	-	-
102.20	41.12	-	-	-	-	-	-	-	-	-	-	-	-	-	-

Source: Economic Development Section

表4-6.現有家畜數

單位：頭

年底別 End of Year	總計 Grand Total	乳牛 Holsteins	馬 Horse
民國97年 2008	852	-	-
民國98年 2009	621	-	-
民國99年 2010	646	-	-
民國100年 2011	767	-	-
民國101年 2012	676	-	25
民國102年 2013	303	-	25
民國103年 2014	215	-	19
民國104年 2015	134	-	19

資料來源：行政院農業委員會。

Table 4-6. Number of Current Livestock

Unit : Heads

豬 Hogs	鹿 Deer	兔 Rabbit	羊 Sheep & Goats
348	-	-	504
202	-	-	419
192	-	-	454
259	-	-	508
281	-	-	370
69	-	-	209
11	-	-	185
5	-	-	110

Source: Council of Agriculture, Executive Yuan, R.O.C.

表4-7.家畜屠宰頭數

單位：頭

年別 Year	屠宰場所(年底)(所) Slaughterhouses(End of Year)(Places)		總計 Grand Total	牛	
	電動 Electric	人工 Manual		合計 Total	水牛 Buffaloes
民國97年 2008	-	-	-	-	-
民國98年 2009	-	-	-	-	-
民國99年 2010	-	-	-	-	-
民國100年 2011	-	-	274	-	-
民國101年 2012	-	-	544	-	-
民國102年 2013	-	-	349	-	-
民國103年 2014	-	-	72	-	-
民國104年 2015	-	-	148	-	-

資料來源：行政院農業委員會。

Table 4-7. Number of Livestock Slaughtered

Unit : Heads

Cattle		豬 Hogs	羊 Sheep & Goats
黃牛及雜種牛 Yellow and Hybrid Cattle	乳牛 Holsteins		
-	-	-	-
-	-	-	-
-	-	-	-
-	-	200	74
-	-	503	41
-	-	307	42
-	-	60	12
-	-	33	115

Source: Council of Agriculture, Executive Yuan, R.O.C.

表4-8.產乳牛頭數及產乳量

年別 Year	年底飼養戶數(戶) No. of Dairy Farms, End of Year (Farms)	年底經產牛頭數(頭) No. of Milking Cows, End of Year(Heads)
民國97年 2008	-	-
民國98年 2009	-	-
民國99年 2010	-	-
民國100年 2011	-	-
民國101年 2012	-	-
民國102年 2013	-	-
民國103年 2014	-	-
民國104年 2015	-	-

資料來源：行政院農業委員會。

4-8. Number of Milking Cows and Milk Quantity

全年產乳量及價值 Annual Quantity and Value of Milk	
產乳量(公斤) Quantity of Milk (kg)	總值(新臺幣元) Value (NT\$)
-	-
-	-
-	-
-	-
-	-
-	-
-	-
-	-

Source: Council of Agriculture, Executive Yuan, R.O.C.

表4-9.現有家禽數量

單位：千隻

年底別 End of Year	雞 Chickens		
	合計 Total	蛋雞 Layer	肉雞 Broiler
民國97年 2008	-	-	-
民國98年 2009	-	-	-
民國99年 2010	-	-	-
民國100年 2011	-	-	-
民國101年 2012	-	-	-
民國102年 2013	-	-	-
民國103年 2014	-	-	-
民國104年 2015	-	-	-

資料來源：行政院農業委員會。

備註：因四捨五入的關係，各細項加總不一定等於總數。

Table 4-9. Number of Current Poultry

Unit : 1,000 Heads

鴨 Ducks			鵝 Geese	火雞 Turkeys
合計 Total	蛋鴨 Tsaiya	肉鴨 Mule & Muscovy Duck		
-	-	-	-	-
-	-	-	-	-
-	-	-	-	-
-	-	-	-	-
-	-	-	-	-
-	-	-	-	-
-	-	-	-	-

Source: Council of Agriculture, Executive Yuan, R.O.C.

伍、工商業及區建設

V. INDUSTRY,
BUSINESS
AND
DISTRICT
CONSTRUCTION

伍、工商業及區建設

一、工廠登記

本區 103 年底營運中工廠共 654 家，較 102 年底 638 家，計減少 16 家，其中金屬製品製造業 117 家佔 17.89%最多，塑膠製品製造業 88 家佔 13.46%次之，其他製造業 70 家佔 10.70%再次之。(100 年因有工商及服務業普查故無資料)

二、自來水供應情形

臺灣省政府於民國 63 年 1 月起成立臺灣省自來水公司，臺南市內有新營、白河、玉井等營運所及臺南、永康、新市、佳里、歸仁、麻豆等服務所，104 年底本區行政區域人口數為 125,738 人，供水區域人口數為 125,738 人，實際供水人口數為 125,581 人，供水普及率為 99.88%。

表5-1.營運中工廠家數

單位：家

年底別 End of Year	總計 Grand Total	食品製造業 Food Manufacturing	飲料及菸草 製造業 Beverages and Tobacco Manufacturing	紡織業 Textiles Mills	成衣及服 飾品製造業 Wearing Apparel and Clothing Accessories Manufacturing	皮革、毛皮及其製 品製造業 Leather, Fur and Related Products Manufacturing
民國97年 2008	681	31	1	27	31	5
民國98年 2009	682	31	2	27	28	7

年底別 End of Year	塑膠製品 製造業 Plastic Products Manufacturing	非金屬礦物 製品製造業 Non-metallic Mineral Products Manufacturing	基本金屬 製造業 Basic Metal Manufacturing	金屬製品 製造業 Fabricated Metal Products Manufacturing	電子零 組件製造業 Electronic Parts and Components Manufacturing	電腦、電子產品及 光學製品製造業 Computers, Electronic and Optical Products Manufacturing
民國97年 2008	96	6	33	99	12	18
民國98年 2009	93	8	19	113	12	18

資料來源：經濟部統計處。

Table 5-1. Number of Factories in Operating

Unit: Establishments

木竹製品 製造業 Wood and Bamboo Products Manufacturing	紙漿、紙及 紙製品製造業 Pulp, Paper and Paper Products Manufacturing	印刷及資料儲 存媒體複製業 Printing and Reproduction of Recorded Media	石油及煤製 品製造業 Petroleum and Coal Products Manufacturing	化學材料 製造業 Chemical Material Manufacturing	化學製品 製造業 Products Manufa- cturing	藥品製造業 Pharmaceuticals Manufacturing	橡膠製品 製造業 Rubber Products Manufacturing
4	15	56	-	9	19	8	1
4	16	54	1	8	18	8	1

電力設備 製造業 Electrical Equipment Manufacturing	機械設備 製造業 Machinery and Equipment Manufacturing	汽車及其零件 製造業 Motor Vehicles and Parts Manufacturing	其他運輸工 具製造業 Other Transport Equipment Manufacturing	家具製造業 Furniture Manufacturing	其他 製造業 Other Manufa- cturing	產業用機械設備 維修及安裝業 Repair and Installation of Industrial Machinery and Equipment	非製造業 Non- manufacturing
31	56	35	12	3	72	1	-
30	59	38	12	3	70	2	-

Source: Department of Statistics, Ministry of Economic Affairs

表5-1.營運中工廠家數(續1)

單位：家

年底別 End of Year	總計 Grand Total	食品製造業 Food Manufacturing	飲料及菸草 製造業 Beverages and Tobacco Manufacturing	紡織業 Textiles Mills	成衣及服 飾品製造業 Wearing Apparel and Clothing Accessories Manufacturing	皮革、毛皮及其 製品製造業 Leather, Fur and Related Products Manufacturing
民國99年 2010	677	31	2	25	27	7
民國101年 2012	664	30	3	22	28	6
民國102年 2013	638	28	3	22	27	6
民國103年 2014	654	36	2	22	27	6

資料來源：經濟部統計處。

說明：1.100年因工商及服務業普查故無資料。

2.104年資料尚未公佈。

Table 5-1. Number of Factories in Operating (Cont. 1)

Unit: Establishments

木竹製品 製造業	紙漿、紙及 紙製品製造業	印刷及資料儲 存媒體複製業	石油及煤製品 製造業	化學材料 製造業	化學製品 製造業	藥品及醫用化 學製品製造業
Wood and Bamboo Products Manufacturing	Pulp, Paper and Paper Products Manufacturing	Printing and Reproduction of Recorded Media	Petroleum and Coal Products Manufacturing	Chemical Material Manufacturing	Chemical Products Manufacturing	Pharmaceuticals and Medicinal Chemical products Manufacturing
4	17	54	1	7	17	8
3	18	50	-	7	18	7
4	17	46	1	6	16	6
4	19	42	-	6	15	5

Source: Department of Statistics, Ministry of Economic Affairs

表5-1.營運中工廠家數(續完)

單位：家

年底別 End of Year	橡膠製品 製造業 Rubber Products Manufacturing	塑膠製品 製造業 Plastic Products Manufacturing	非金屬礦物 製品製造業 Non-metallic Mineral Products Manufacturing	基本金屬 製造業 Basic Metal Manufacturing	金屬製品 製造業 Fabricated Metal Products Manufacturing	電子零 組件製造業 Electronic Parts and Components Manufacturing	電腦、電子 產品及光學 製品製造業 Computers, Electronic and Optical Products Manufacturing
民國99年 2010	1	94	7	15	118	14	17
民國101年 2012	1	93	10	14	116	14	15
民國102年 2013	2	85	10	14	112	13	16
民國103年 2014	2	88	11	14	117	13	16

資料來源：經濟部統計處。

Table 5-1. Number of Factories in Operating (Cont. End)

Unit: Establishments

電力設備 製造業	機械設備製造 業	汽車及其零件 製造業	其他運輸工具 及其零件製造 業	家具製造業	其他製造業	產業用機械 設備維修及 安裝業	非製造業
Electrical Equipment Manufacturing	Machinery and Equipment Manufacturing	Motor Vehicles and Parts Manufacturing	Other Transport Equipment and Parts Manufacturing	Furniture Manufacturing	Other Manufacturing	Repair and Installation of Industrial Machinery and Equipment	Non- manufacturing
31	56	40	11	3	67	2	1
28	54	40	10	3	71	2	1
27	55	39	10	3	68	2	-
28	56	39	11	3	70	2	-

Source: Department of Statistics, Ministry of Economic Affairs

表5-2.都市計畫區面積及人口

年底及 都市計畫區別 End of Year & Urban Planning District	都市計畫區面積 (平方公里) (1) Area of Urban Planning Districts (km ²)	都市計 Population of
		計畫人口數 (2) Anticipated Population
民國97年 2008	-	-
民國98年 2009	-	-
民國99年 2010	-	-
民國100年 2011	-	-
民國101年 2012	-	-
民國102年 2013	-	-
民國103年 2014	-	-
民國104年 2015	-	-

資料來源:臺南市政府都市發展局。

Table 5-2. Area and Population of Building Volume of Urban Planning Districts

畫區人口數(人) Urban Planning Districts(Persons)	都市計畫區人口密度 (人/平方公里) Population Density of Urban Planning Districts (Persons per km ²)	
現況人口數 (3) Present Population	計畫人口密度 (2) / (1) Anticipated Population Density	現況人口密度 (3) / (1) Present Population Density
-	-	-
-	-	-
-	-	-
-	-	-
-	-	-
-	-	-
-	-	-
-	-	-
-	-	-

表5-3 都市計畫公共設施用地已闢建面積

單位：公頃

年底及 都市計畫 區別 End of Year & Urban Planning District	總計 Grand Total	公園 Park	綠地 Green Area	廣場 Square	兒童 遊樂園 Play Ground	體育場 Athletic Complex	道路、 人行步道 Road and Walkways	停車場 Car Park	加油 站 Gas Station	市場 Market	學校 School
民國97年 2008	-	-	-	-	-	-	-	-	-	-	-
民國98年 2009	-	-	-	-	-	-	-	-	-	-	-
民國99年 2010	-	-	-	-	-	-	-	-	-	-	-
民國100年 2011	-	-	-	-	-	-	-	-	-	-	-
民國101年 2012	-	-	-	-	-	-	-	-	-	-	-
民國102年 2013	-	-	-	-	-	-	-	-	-	-	-
民國103年 2014	-	-	-	-	-	-	-	-	-	-	-
民國104年 2015	-	-	-	-	-	-	-	-	-	-	-

資料來源:經建課。

Table 5-3. Area Constructed of Public Facility Land of Urban Planning

Units:Hectare

社教機構	醫療衛生機構	機關用地	墓地	變電所、電力、專業用地	郵政、電信用地	民用航空站、機場	溝渠河道用地	港埠用地	捷運系統、交通、車站	環保設施用地	其他用地
Social Educational Organization	Health Services	Administrative Authorities	Cemetery	Telecommunication office	Post Office	Civil	Waterway	Harbor	Terminal Station	Environment Protection Facility	Others
-	-	-	-	-	-	-	-	-	-	-	-
-	-	-	-	-	-	-	-	-	-	-	-
-	-	-	-	-	-	-	-	-	-	-	-
-	-	-	-	-	-	-	-	-	-	-	-
-	-	-	-	-	-	-	-	-	-	-	-
-	-	-	-	-	-	-	-	-	-	-	-
-	-	-	-	-	-	-	-	-	-	-	-
-	-	-	-	-	-	-	-	-	-	-	-

表5-4.自來水供水普及率

年底別 End of Year	人數(人)	
	行政區域人數 (A) Population in District	供水區域人數 Population in Served Area
民國97年 2008	128,314	128,314
民國98年 2009	126,571	126,571
民國99年 2010	126,173	126,173
民國100年 2011	126,129	126,129
民國101年 2012	126,018	126,018
民國102年 2013	125,611	125,611
民國103年 2014	125,691	125,691
民國104年 2015	125,738	125,738

資料來源：臺灣自來水公司。

備註：98年臺南市自來水管線已涵蓋所有行政區域，故行政區域人數=供水區域人數。

Table 5-4. Saturation of Water Supply

No. of Population (Persons)	供水普及率
	B/A×100
實際供水人數 (B)	(%)
Actual Population Served	Percentage of Population Served
128,155	99.88
126,414	99.88
126,016	99.88
125,973	99.88
125,861	99.88
125,455	99.88
125,536	99.88
125,581	99.88

Source: Taiwan Water Corporation

陸、金融財稅

VI. FINANCE

AND

TAXATION

陸、金融財稅

本區歷年來預算編列均根據量入爲出原則，在歲入方面，仰賴大量之規費收入，在歲出方面，以行政支出 65,085 千元列爲首要，民國 104 年度單位預算歲入爲 10,008 千元，較 103 年度 7,680 千元，計增加 2,328 千元；單位預算歲出爲 172,716 千元，較 103 年度 168,998 千元，計增加 3,718 千元。

一、歲入預算部份

規費收入 7,413 千元占 74.07%。

財產收入 2,145 千元占 21.43%。

補助收入 449 千元占 4.49%。

二、歲出預算部份

行政支出 66,085 千元占 38.26%。

民政支出 44,625 千元占 25.84%。

文化支出 4,075 千元占 2.36%。

農業支出 1,621 千元占 0.94%。

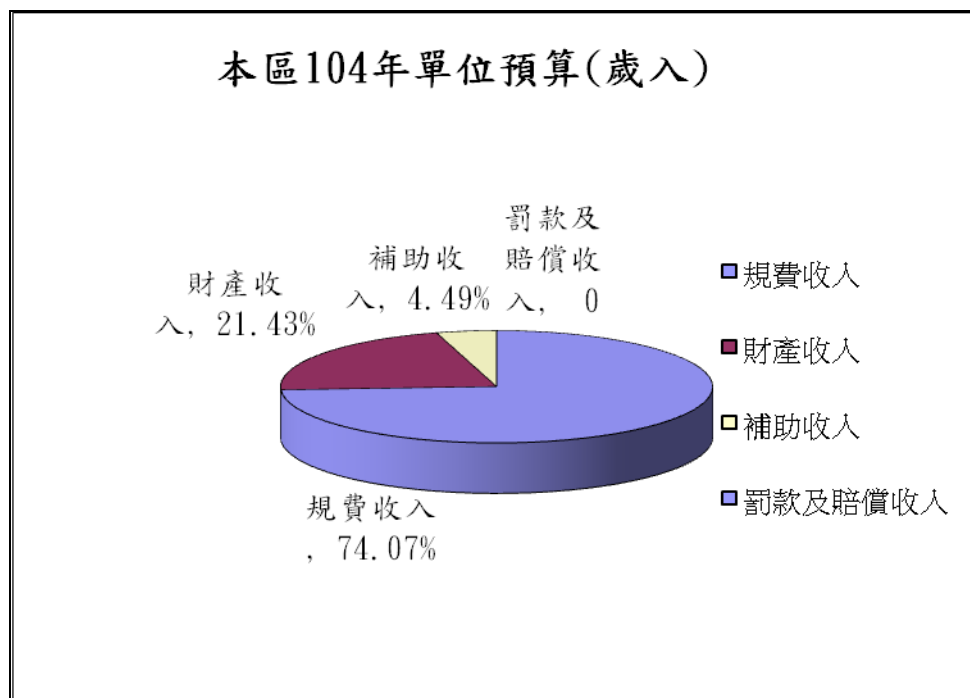
其他經濟服務支出 29,950 千元占 17.34%

福利服務支出 4,676 千元占 2.71%。

退休撫恤給付支出 132 千元占 0.08%。

第二預備金支出 0 千元占 0%

其他支出 21,552 千元占 12.48%。



本區104年單位預算(歲出)

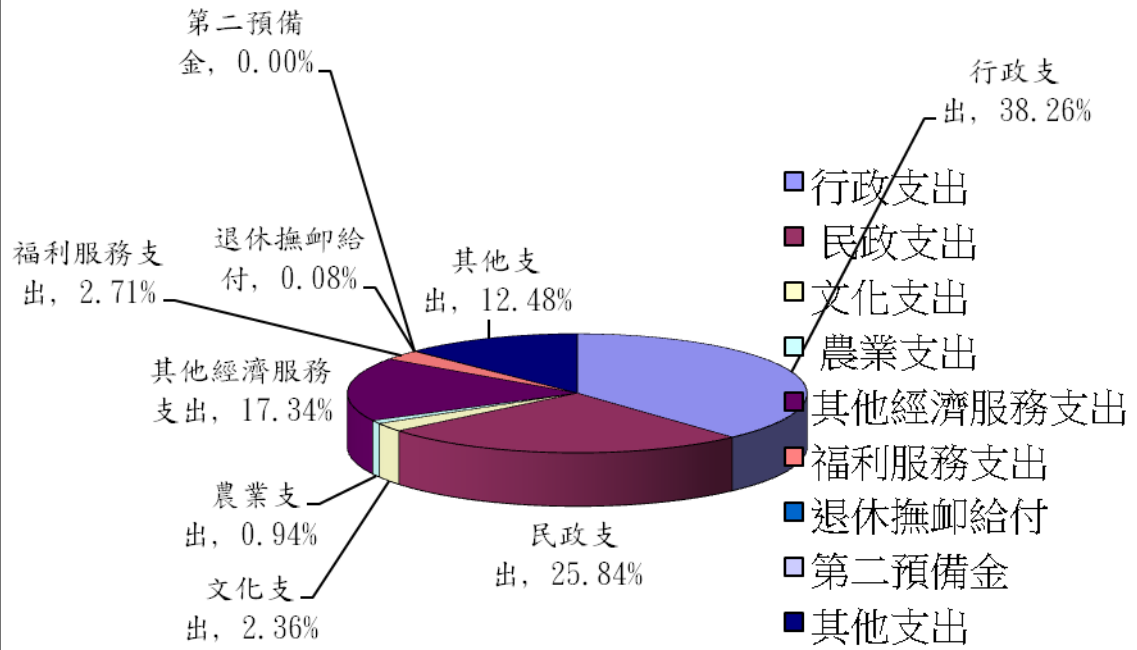


表6-1 歲入預決算－按來源別分

單位:新臺幣千元

1.預算

年度別 Fiscal Year	總計 Total	稅課收入 Receipts from Taxes	工程受益費收入 Receipts from Charges on Benefits of Public Construction	罰款及賠償收入 Receipts from Fines and Indemnity	規費收入 Receipts from Fees
民國97年2008	730	-	-	-	680
民國98年2009	740	-	-	-	690
民國99年2010	834	-	-	-	810
民國100年2011	1,009	-	-	-	810
民國101年2012	333	-	-	-	200
民國102年2013	28,184	-	-	-	9,589
民國103年2014	7,680	-	-	-	7,026
民國104年2015	10,008	-	-	1	7,413

資料來源：會計室

表6-1 歲入預決算－按來源別分

單位:新臺幣千元

2.決算

年度別 Fiscal Year	總計 Total	稅課收入 Receipts from Taxes	工程受益費收入 Receipts from Charges on Benefits of Public Construction	罰款及賠償收入 Receipts from Fines and Indemnity	規費收入 Receipts from Fees
民國97年2008	785	-	-	4	709
民國98年2009	812	-	-	4	772
民國99年2010	1,500	-	-	5	791
民國100年2011	764	-	-	31	605
民國101年2012	1,005	-	-	150	202
民國102年2013	27,307	-	-	75	9,972
民國103年2014	8,695	-	-	-	7,739
民國104年2015	9,847	-	-	33	7,910

資料來源：會計室

Table 6-1. The Budget and Final Accounts of Annual Revenues by Source

1. Budget						Unit: N.T.\$1,000
信託管理收入 Receipts from Trust Management	財產收入 Receipts from Property	營業盈餘及事業收入 Profits of Public Business & Enterprises	補助及協助收入 Subsidies	捐獻及贈與收入 Receipts from Donations and Gifts	其他收入 Other Receipts	
-	50	-	-	-	-	-
-	50	-	-	-	-	-
-	24	-	-	-	-	-
-	199	-	-	-	-	-
-	133	-	-	-	-	-
-	133	-	18,462	-	-	-
-	205	-	449	-	-	-
-	2,145	-	449	-	-	-

Source: Accounting Office.

Table 6-1. The Budget and Final Accounts of Annual Revenues by Source

2. Settled						Unit: N.T.\$1,000
信託管理收入 Receipts from Trust Management	財產收入 Receipts from Property	營業盈餘及事業收入 Profits of Public Business & Enterprises	補助及協助收入 Subsidies	捐獻及贈與收入 Receipts from Donations and Gifts	其他收入 Other Receipts	
-	53	-	-	-	-	19
-	32	-	-	-	-	4
-	617	-	39	-	-	48
-	51	-	41	-	-	36
-	541	-	-	-	-	112
-	308	-	16,950	-	-	2
-	454	-	448	-	-	1
-	1,455	-	449	-	-	-

Source: Accounting Office.

表6-2 歲出預決算--按政事別分

單位：新臺幣千元

1.預算

年度別 Fiscal Year	總計 Grand Total	政權行使支出 Expenditure for Political Function	行政支出 Administrative Expenditure	民政支出 Civil Affairs Expenditure	財務支出 Financial Expenditure	教育支出 Expenditure for Education	文化支出 Expenditure for Culture
民國97年2008	138,770	-	79,991	13,202	-	-	-
民國98年2009	161,789	-	80,051	14,262	-	-	-
民國99年2010	149,082	-	80,821	17,108	-	-	-
民國100年2011	142,606	-	79,806	14,917	-	-	-
民國101年2012	147,891	-	79,830	15,444	-	-	-
民國102年2013	173,307	-	58,706	50,358	-	-	120
民國103年2014	168,998	-	65,829	41,919	-	-	2,936
民國104年2015	172,716	-	66,085	44,625	-	-	4,075

資料來源：會計室

表6-2 歲出預決算--按政事別分(續2)

單位：新臺幣千元

2.決算

年度別 Fiscal Year	總計 Grand Total	政權行使支出 Expenditure for Political Function	行政支出 Administrative Expenditure	民政支出 Civil Affairs Expenditure	財務支出 Financial Expenditure	教育支出 Expenditure for Education	文化支出 Expenditure for Culture
民國97年2008	128,115	-	76,725	12,421	-	-	-
民國98年2009	141,160	-	75,793	13,653	-	-	-
民國99年2010	136,823	-	76,562	16,011	-	-	-
民國100年2011	135,327	-	75,109	14,618	-	-	-
民國101年2012	137,139	-	75,135	15,150	-	-	-
民國102年2013	164,064	-	54,975	50,210	-	-	120
民國103年2014	152,594	-	57,579	41,732	-	-	2,936
民國104年2015	161,966	-	57,894	43,773	-	-	4,074

資料來源：會計室

**Table6-2. The Budget and Final Accounts of Annual Expenditures
by Functions**

1. Budget							Unit:N.T.\$1,000
農業支出 Expenditure for Agriculture	工業支出 Expenditure for Industry	交通支出 Expenditure for Communication	其他經濟服務 支出 Other Economic Service	社會保險支出 Expenditure for Social Insurance	社會救助支出 Expenditure for Social Relief	福利服務支出 Expenditure for Beneficial Service	
27	-	-	31,368	-	-	412	
31	-	-	51,886	-	-	461	
26	-	-	35,368	-	-	489	
70	-	-	27,279	-	-	780	
154	-	-	31,601	-	-	930	
125	-	-	42,690	-	-	997	
121	-	-	37,850	-	-	4,174	
1,621	-	-	29,950	-	-	4,676	

Source: Accounting Office.

**Table6-2. The Budget and Final Accounts of Annual Expenditures
by Functions (Cont. 2)**

2. Settled							Unit:N.T.\$1,000
農業支出 Expenditure for Agriculture	工業支出 Expenditure for Industry	交通支出 Expenditure for Communication	其他經濟服務 支出 Other Economic Service	社會保險支出 Expenditure for Social Insurance	社會救助支出 Expenditure for Social Relief	福利服務支出 Expenditure for Beneficial Service	
25	-	-	24,800	-	-	374	
26	-	-	36,155	-	-	435	
16	-	-	28,475	-	-	489	
68	-	-	25,421	-	-	657	
153	-	-	25,941	-	-	828	
122	-	-	37,353	-	-	973	
118	-	-	25,154	-	-	4,173	
1,566	-	-	28,957	-	-	4,198	

Source: Accounting Office.

表6-2 歲出預決算--按政事別分(續1)

單位：新臺幣千元

1.預算

年度別 Fiscal Year	國民就業支出 Expenditures for Employment Service	醫療保健支出 Expenditure for Public Health	社區發展支出 Community Development	環境保護支出 Expenditure for Environmental Protection	退休撫卹給付 Expenditure on Retirement and Pension	警政支出 Expenditure for Police Service
民國97年2008	-	-	-	-	537	-
民國98年2009	-	-	-	-	128	-
民國99年2010	-	-	-	-	128	-
民國100年2011	-	-	-	-	130	-
民國101年2012	-	-	-	-	132	-
民國102年2013	-	-	-	-	132	-
民國103年2014	-	-	-	-	132	-
民國104年2015	-	-	-	-	132	-

資料來源：會計室

表6-2 歲出預決算--按政事別分(續完)

單位：新臺幣千元

2.決算

年度別 Fiscal Year	國民就業支出 Expenditures for Employment Service	醫療保健支出 Expenditure for Public Health	社區發展支出 Community Development	環境保護支出 Expenditure for Environmental Protection	退休撫卹給付 Expenditure on Retirement and Pension	警政支出 Expenditure for Police Service
民國97年2008	-	-	-	-	537	-
民國98年2009	-	-	-	-	128	-
民國99年2010	-	-	-	-	128	-
民國100年2011	-	-	-	-	130	-
民國101年2012	-	-	-	-	132	-
民國102年2013	-	-	-	-	132	-
民國103年2014	-	-	-	-	132	-
民國104年2015	-	-	-	-	132	-

資料來源：會計室

Table6-2. The Budget and Final Accounts of Annual Expenditures
by Functions (Cont. 1)

1. Budget Unit: N.T.\$1,000

債務付息支出 Expenditure for Interest Payment	還本付息事務支出 Expenditure for Debt servicing management fees	協助支出 Expenditure for Asistance	專案補助支出 Expenditure for Transfers of Special Characters	平衡預算補助支出 Expenditures for Transfers of General characters	第二預備金 Secondary Reserve Fund	其他支出 Other Expenditure
-	-	-	-	-	-	13,233
-	-	-	-	-	-	14,970
-	-	-	-	-	-	15,142
-	-	-	-	-	-	19,624
-	-	-	-	-	-	19,800
-	-	-	-	-	894	19,285
-	-	-	-	-	4,900	11,137
-	-	-	-	-	-	21,552

Source: Accounting and Statistics Office.

Table6-2. The Budget and Final Accounts of Annual Expenditures
by Functions (Cont. End)

2. Settled Unit: N.T.\$1,000

債務付息支出 Expenditure for Interest Payment	還本付息事務支出 Expenditure for Debt servicing management fees	協助支出 Expenditure for Asistance	專案補助支出 Expenditure for Transfers of Special Characters	平衡預算補助支出 Expenditures for Transfers of General characters	第二預備金 Secondary Reserve Fund	其他支出 Other Expenditure
-	-	-	-	-	-	13,233
-	-	-	-	-	-	14,970
-	-	-	-	-	-	15,142
-	-	-	-	-	-	19,324
-	-	-	-	-	-	19,800
-	-	-	-	-	894	19,285
-	-	-	-	-	4,900	15,870
-	-	-	-	-	-	21,372

Source: Accounting and Statistics Office.

柒、教育文化

VII. EDUCATION

AND

CULTURE

柒、教育文化

教育乃國家百年樹人大計，屬於長期性的投資，諸凡國家經濟、社會、文化及國防均有深遠之影響，基於教育之良窳關係著國家盛衰，有關教育部門無不致力於針對教育措施日益改進，提高教育水準並注重質與量的均衡發展，以配合國家經濟建設發展之需要。

國民教育

本區 104 學年度國民中學有 2 所，班級數 88 班；學生數 2,377 人，較 103 學年度 2,563 人減少 186 人；其中男生 1,263 人占 53.13%，女生 1,114 人占 46.87%。

本區 104 學年度國民小學 7 所，班級數 151 班；學生數 3,607 人較 103 學年度 3,686 人減少 79 人，其中男生 1,849 人占 51.26%，女生 1,758 人占 48.74%。

表7-1.境內國民中學概況

學年度、學校及設立別 SY, School & Founder		校數 (所) No. of Schools (Schools)	教師數(人) No. of Teachers(Persons)			職員數(人) No. of Staffs(Persons)			班級數(班) No. of Classes(Classes)			
			合計 Total	男 Male	女 Female	合計 Total	男 Male	女 Female	合計 Total	七年級 7th Year	八年級 8th Year	九年級 9th Year
民國97年 2008	國立	-	-	-	-	-	-	26	9	8	9	
	市(縣)立	2	207	59	148	23	1	22	121	39	38	44
	私立	-	-	-	-	-	-	-	-	-	-	-
民國98年 2009	國立	-	-	-	-	-	-	-	-	-	-	-
	市(縣)立	2	194	55	139	23	1	22	115	38	38	39
	私立	-	-	-	-	-	-	-	-	-	-	-
民國99年 2010	國立	-	-	-	-	-	-	-	-	-	-	-
	市(縣)立	2	188	54	134	21	1	20	112	35	38	39
	私立	-	-	-	-	-	-	-	-	-	-	-
民國100年 2011	國立	-	-	-	-	-	-	-	-	-	-	-
	市立	2	174	47	127	18	1	17	103	31	35	37
	私立	-	-	-	-	-	-	-	-	-	-	-
民國101年 2012	國立	-	-	-	-	-	-	-	-	-	-	-
	市立	2	172	47	125	19	3	16	99	33	31	35
	私立	-	-	-	-	-	-	-	-	-	-	-
民國102年 2013	國立	-	-	-	-	-	-	-	-	-	-	-
	市立	2	169	45	124	18	1	17	98	34	33	31
	私立	-	-	-	-	-	-	-	-	-	-	-
民國103年 2014	國立	-	-	-	-	-	-	-	-	-	-	-
	市立	2	159	43	116	20	2	18	94	27	34	33
	私立	-	-	-	-	-	-	-	-	-	-	-
民國104年 2015	國立	-	-	-	-	-	-	-	-	-	-	-
	市立	2	154	42	112	19	2	17	88	27	27	34
	私立	-	-	-	-	-	-	-	-	-	-	-
	市立南寧高中附設國中部	-	-	-	-	-	-	-	22	7	7	8
	市立大成國中	1	82	21	61	10	2	8	35	10	11	14
	市立新興國中	1	72	21	51	9	-	9	31	10	9	12

資料來源：教育部統計處。

說明：1.班級數、學生數及上學年畢業生數含高中附設國中部之資料。

2.學生數為0者及高級中學附設國中部不列入本表校數統計。

3.高級中學附設國中部之教職員人數均歸列於各該高級中學內。

Table 7-1. Summary of Junior High Schools in the District

學生數(人) No. of Students (Persons)									上學年度畢業生數(人) No. of Graduates, Last SY(Persons)		
合計 Total			七年級 7th Year		八年級 8th Year		九年級 9th Year		合計 Total	男 Male	女 Female
計 Subtotal	男 Male	女 Female	男 Male	女 Female	男 Male	女 Female	男 Male	女 Female			
759	387	372	117	129	124	110	146	133	290	144	146
3,872	1,995	1,877	662	602	612	618	721	657	1,426	719	707
-	-	-	-	-	-	-	-	-	-	-	-
-	-	-	-	-	-	-	-	-	-	-	-
3,615	1,823	1,792	553	576	663	598	607	618	1,381	722	659
-	-	-	-	-	-	-	-	-	-	-	-
-	-	-	-	-	-	-	-	-	-	-	-
3,427	1,741	1,686	534	516	545	569	662	601	1,227	606	621
-	-	-	-	-	-	-	-	-	-	-	-
-	-	-	-	-	-	-	-	-	-	-	-
3,058	1,535	1,523	462	443	531	513	542	567	1,266	661	605
-	-	-	-	-	-	-	-	-	-	-	-
-	-	-	-	-	-	-	-	-	-	-	-
2,865	1,456	1,409	456	454	463	443	537	512	1,110	545	565
-	-	-	-	-	-	-	-	-	-	-	-
-	-	-	-	-	-	-	-	-	-	-	-
2,745	1,399	1,346	476	443	459	457	464	446	1,031	519	512
-	-	-	-	-	-	-	-	-	-	-	-
-	-	-	-	-	-	-	-	-	-	-	-
2,563	1,343	1,220	408	326	478	441	457	453	904	461	443
-	-	-	-	-	-	-	-	-	-	-	-
-	-	-	-	-	-	-	-	-	-	-	-
2,377	1,263	1,114	359	341	417	325	487	448	892	443	449
-	-	-	-	-	-	-	-	-	-	-	-
623	332	291	104	91	107	85	121	115	193	95	98
947	491	456	114	142	171	132	206	182	329	170	159
807	440	367	141	108	139	108	160	151	370	178	192

Source: Bureau of Statistics M.O.E.

表7-2.境內國民小學概況

學年度、學校及設立別 SY, School & Founder		校數(所) No. of Schools (Schools)	教師數(人) No. of Teachers(Persons)			職員數(人) No. of Staffs(Persons)		
			合計 Total	男 Male	女 Female	合計 Total	男 Male	女 Female
民國97年 2008	國立	-	-	-	-	-	-	-
	市(縣)立	7	316	94	222	30	4	26
	私立	-	-	-	-	-	-	-
民國98年 2009	國立	-	-	-	-	-	-	-
	市(縣)立	7	296	92	204	27	4	23
	私立	-	-	-	-	-	-	-
民國99年 2010	國立	-	-	-	-	-	-	-
	市(縣)立	7	288	90	198	29	3	26
	私立	-	-	-	-	-	-	-
民國100年 2011	國立	-	-	-	-	-	-	-
	市立	7	281	89	192	26	3	23
	私立	-	-	-	-	-	-	-
民國101年 2012	國立	-	-	-	-	-	-	-
	市立	7	266	75	191	26	4	22
	私立	-	-	-	-	-	-	-
民國102年 2013	國立	-	-	-	-	-	-	-
	市立	7	263	74	189	26	3	23
	私立	-	-	-	-	-	-	-
民國103年 2014	國立	-	-	-	-	-	-	-
	市立	7	281	76	205	25	3	22
	私立	-	-	-	-	-	-	-
民國104年 2015	國立	-	-	-	-	-	-	-
	市立	7	278	74	204	25	3	22
	私立	-	-	-	-	-	-	-
	市立志開國小	1	14	2	12	2	-	2
	市立南區新興國小	1	64	17	47	4	-	4
	市立省躬國小	1	53	8	45	4	2	2
	市立喜樹國小	1	23	7	16	3	1	2
	市立龍崗國小	1	12	6	6	2	-	2
	市立日新國小	1	48	14	34	5	-	5
	市立永華國小	1	64	20	44	5	-	5

資料來源：教育部統計處。

說明：學生數為0者及高級中學附設國小部不列入本表校數統計。

Table 7-2. Summary of Primary Schools in the District

班級數(班) No. of Classes(Classes)						
合計 Total	一年級 1st Year	二年級 2nd Year	三年級 3rd Year	四年級 4th Year	五年級 5th Year	六年級 6th Year
-	-	-	-	-	-	-
199	30	33	31	32	35	38
-	-	-	-	-	-	-
-	-	-	-	-	-	-
188	27	30	34	31	31	35
-	-	-	-	-	-	-
-	-	-	-	-	-	-
181	27	26	31	34	32	31
-	-	-	-	-	-	-
-	-	-	-	-	-	-
176	28	27	26	31	32	32
-	-	-	-	-	-	-
-	-	-	-	-	-	-
166	26	27	26	25	30	32
-	-	-	-	-	-	-
-	-	-	-	-	-	-
160	26	25	27	25	27	30
-	-	-	-	-	-	-
-	-	-	-	-	-	-
155	26	25	25	26	26	27
-	-	-	-	-	-	-
-	-	-	-	-	-	-
151	24	26	25	25	25	26
-	-	-	-	-	-	-
6	1	1	1	1	1	1
33	5	6	5	6	5	6
30	5	5	5	5	5	5
12	2	2	2	2	2	2
6	1	1	1	1	1	1
27	5	5	5	4	4	4
37	5	6	6	6	7	7

Source: Bureau of Statistics M.O.E.

表7-2.境內國民小學概況(續完)

學年度、學校及設立別 SY, Schoolt & Founder		學生數(人)						
		合計 Total			一年級 1st Year		二年級 2nd Year	
		計 Sub-total	男 Male	女 Female	男 Male	女 Female	男 Male	女 Female
民國97年 2008	國立	-	-	-	-	-	-	-
	市(縣)立	5,622	2,906	2,716	419	347	458	439
	私立	-	-	-	-	-	-	-
民國98年 2009	國立	-	-	-	-	-	-	-
	市(縣)立	5,160	2,672	2,488	344	344	424	343
	私立	-	-	-	-	-	-	-
民國99年 2010	國立	-	-	-	-	-	-	-
	市(縣)立	4,797	2,456	2,341	300	332	344	351
	私立	-	-	-	-	-	-	-
民國100年 2011	國立	-	-	-	-	-	-	-
	市立	4,513	2,296	2,217	323	322	310	327
	私立	-	-	-	-	-	-	-
民國101年 2012	國立	-	-	-	-	-	-	-
	市立	4,163	2,134	2,029	286	288	324	320
	私立	-	-	-	-	-	-	-
民國102年 2013	國立	-	-	-	-	-	-	-
	市立	3,861	1,988	1,873	329	270	286	278
	私立	-	-	-	-	-	-	-
民國103年 2014	國立	-	-	-	-	-	-	-
	市立	3,686	1,893	1,793	312	259	331	276
	私立	-	-	-	-	-	-	-
民國104年 2015	國立	-	-	-	-	-	-	-
	市立	3,607	1,849	1,758	280	285	316	264
	私立	-	-	-	-	-	-	-
	市立志開國小	106	52	54	6	8	9	5
	市立南區新興國小	763	405	358	55	61	68	57
	市立省躬國小	741	394	347	58	59	71	48
	市立喜樹國小	227	110	117	21	23	23	15
	市立龍崗國小	86	45	41	10	6	7	9
	市立日新國小	697	330	367	58	64	56	65
	市立永華國小	987	513	474	72	64	82	65

資料來源：教育部統計處。

Table 7-2. Summary of Primary Schools in the District (Cont. End)

No. of Students(Persons)								上學年度畢業生人數 No. of Graduates, Last SY(Persons)		
三年級 3rd Year		四年級 4th Year		五年級 5th Year		六年級 6th Year		合計 Total	男 Male	女 Female
男 Male	女 Female	男 Male	女 Female	男 Male	女 Female	男 Male	女 Female			
-	-	-	-	-	-	-	-	-	-	-
469	451	471	450	518	475	571	554	1,257	686	571
-	-	-	-	-	-	-	-	-	-	-
-	-	-	-	-	-	-	-	-	-	-
451	429	465	452	469	469	444	519	476	1,127	574
-	-	-	-	-	-	-	-	-	-	-
-	-	-	-	-	-	-	-	-	-	-
430	331	450	427	459	456	473	444	993	512	481
-	-	-	-	-	-	-	-	-	-	-
-	-	-	-	-	-	-	-	-	-	-
341	345	419	335	448	427	455	461	915	468	447
-	-	-	-	-	-	-	-	-	-	-
-	-	-	-	-	-	-	-	-	-	-
308	322	344	340	423	335	449	424	904	468	436
-	-	-	-	-	-	-	-	-	-	-
-	-	-	-	-	-	-	-	-	-	-
316	321	299	326	341	339	417	339	876	448	428
-	-	-	-	-	-	-	-	-	-	-
-	-	-	-	-	-	-	-	-	-	-
291	275	319	322	301	328	339	333	756	417	339
-	-	-	-	-	-	-	-	-	-	-
-	-	-	-	-	-	-	-	-	-	-
331	277	300	285	322	321	300	326	670	336	334
-	-	-	-	-	-	-	-	-	-	-
7	11	12	12	9	11	9	7	21	16	5
80	62	65	52	77	55	60	71	133	80	53
64	61	60	58	76	62	65	59	139	69	70
14	15	20	11	15	24	17	29	48	23	25
7	3	7	6	7	6	7	11	12	6	6
69	52	50	69	46	64	51	53	120	52	68
90	73	86	77	92	99	91	96	197	90	107

Source: Bureau of Statistics M.O.E.

捌、衛 生

VIII. HEALTH

捌、衛生

一、醫療機構及人員數

本區 104 年底，醫療機構家數合計 137 家，計診所 136 家。醫事人員執業人數共有 740 人，其中護理師、護士 311 人占 42.03%；藥師(包括藥劑生) 168 人占 22.70%；醫師(包括牙醫師)、中醫師 197 人占 26.62%；物理治療師(包括治療生)31 人占 4.19%；營養師 4 人占 0.54%；職能治療師(生)10 人占 1.35%；臨床諮商心理師 3 人占 0.40%；醫檢師(生)7 人占 0.95%；醫事放射師(士)2 人占 0.27%；牙體技術師(包括技術生)7 人占 0.95%。

二、傳染病預防接種人數

本區 104 全年預防接種人數共有 3,668 人次較 103 年 4,342 人次減少 674 人次，其中日本腦炎疫苗 1,097 人次占 29.91%最多，結合型肺炎鏈球菌疫苗 591 人次占 16.11%居次多，再次者麻疹、腮腺炎、德國麻疹混合疫苗 584 人次占 15.92%。

三、藥商家數

本區 104 年底已登記之藥商共有 344 家較 103 年底增加 4 家，其中醫療器材商 201 家占 58.43%最多，中藥商 69 家占 20.06%次多，西醫商 74 家占 21.51%再次之。

表8-1.醫療機構及其他醫事機構開（執）業醫事人員數

單位：人

年底別 End of Year	總計 Grand Total	醫師 Physicians	中醫師 Doctors of Chinese Medicine	牙醫師 Dentists	藥師 Pharmacists
民國97年 2008	606	103	29	54	114
民國98年 2009	602	100	28	51	118
民國99年 2010	623	100	29	54	124
民國100年 2011	663	102	29	55	135
民國101年 2012	704	105	29	55	125
民國102年 2013	717	102	29	56	127
民國103年 2014	717	101	32	58	134
民國104年 2015	740	106	32	59	136

資料來源：行政院衛生福利部。

Table 8-1. Number of Registered Medical Personnel in Hospitals, Clinics, and Other Medical Care Institutions

Unit : Persons

藥劑生 Assistant Pharmacists	醫事檢驗師 Medical Technologists	醫事檢驗生 Medical Technicians	醫事放射師 Medical Radiological Technologists	醫事放射士 Medical Radio logical Technicians	護理師 Registered Professional Nurses	護士 Registered Nurses
29	11	-	2	-	158	81
27	8	-	2	-	158	89
27	10	-	2	-	-	164
29	9	-	2	-	-	183
31	8	-	2	-	-	212
29	8	-	5	-	223	93
31	8	-	5	-	226	76
32	7	-	2	-	233	78

Source: Ministry of Health and Welfare.

表8-1.醫療機構及其他醫事機構開（執）業醫事人員數(續完)

單位：人

年底別 End of Year	助產師 Registered Professional Midwives	助產士 Midwives	鑲牙生 Dental Assistants	營養師 Dietitians	物理治療師 Physical Therapists	物理治療生 Physical Therapy Technicians	職能治療師 Occupational Therapists
民國97年 2008	-	-	-	1	8	8	3
民國98年 2009	-	-	-	2	6	4	4
民國99年 2010	89	-	-	-	-	2	7
民國100年 2011	90	-	-	-	-	2	10
民國101年 2012	109	-	-	-	-	2	9
民國102年 2013	-	-	-	4	22	11	3
民國103年 2014	-	-	-	4	23	9	4
民國104年 2015	-	-	-	4	24	7	7

資料來源：行政院衛生福利部。

Table 8-1. Number of Registered Medical Personnel in Hospitals, Clinics, and Other Medical Care Institutions (Cont. End)

Unit : Persons

職能治療生 Occupational Therapy Technicians	臨床心理師 Clinical Psychologists	諮商心理師 Counseling Psychologists	呼吸治療師 Respiratory Therapists	語言治療師 Speech Language Pathologists	聽力師 Audiologists	牙體技術師 Dental Tech- nologists	牙體技術生 Dental Technicians
2	3	-	-	-	-	-	-
2	3	-	-	-	-	-	-
6	4	-	2	3	-	-	-
5	6	-	2	3	1	-	-
6	4		3	3	1	-	-
-	-	1	-	-	-	2	2
-	1	-	-	-	-	2	3
3	3	-	-	-	-	4	3

Source: Ministry of Health and Welfare.

表8-2.醫療院所數及各類病床數、救護車輛數

單位：家、床

年底別 End of Year	院所家數合計 No. of Hospitals and Clinics, Total	醫院 家數 No. of Hospitals	診所 家數 No. of Clinics	醫療院所病 床數 No. of Beds in Hospitals and Clinics	醫院開放病床數		
					合計 Total	一般病床	
						急性病床Acute Beds	
						急性一般病床 General Beds	精神急性一般病床 Psychiatric Beds
民國97年 2008	133	2	131	189	50	10	40
民國98年 2009	127	1	126	173	40	-	40
民國99年 2010	130	1	129	189	40	-	40
民國100年 2011	132	1	131	222	40	-	40
民國101年 2012	134	1	133	232	40	-	40
民國102年 2013	133	1	132	205	40	-	40
民國103年 2014	135	1	134	219	40	-	40
民國104年 2015	137	1	136	222	40	-	40

資料來源：行政院衛生福利部。

Table 8-2. Number of Hospitals and Clinics, Various Beds, and Ambulances

Unit: Units, Beds

No. of Beds in Hospitals							
General Beds				特殊病床Special Beds			
慢性病床Chronic Beds				合計 Total	加護病床 Intensive Care Beds	燒傷病床 Burn Care Beds	燒傷加護病 床 Burn Intensive Care Beds
慢性一般病床 General Beds	精神慢性一般病床 Psychiatric Beds	慢性結核病 床 T.B. Beds	漢生病病床 Leprosy Beds				
-	-	-	-	-	-	-	-
-	-	-	-	-	-	-	-
-	-	-	-	-	-	-	-
-	-	-	-	-	-	-	-
-	-	-	-	-	-	-	-
-	-	-	-	-	-	-	-
-	-	-	-	-	-	-	-

Source: Ministry of Health and Welfare.

表8-2.醫療院所數及各類病床數、救護車輛數(續1)

單位：家、床

年底別 End of Year	醫院開放病床數				
	特殊病床				
	嬰兒病床 Infant Care Beds	急診觀察床 Emergency Observation Beds	安寧病床 Palliative Care Beds	慢性呼吸照護病床 Chronic Respiratory Care Beds	亞急性呼吸照護病床 Subacute Respiratory Care Beds
民國97年 2008	-	-	-	-	-
民國98年 2009	-	-	-	-	-
民國99年 2010	-	-	-	-	-
民國100年 2011	-	-	-	-	-
民國101年 2012	-	-	-	-	-
民國102年 2013	-	-	-	-	-
民國103年 2014	-	-	-	-	-
民國104年 2015	-	-	-	-	-

資料來源：行政院衛生福利部。

Table 8-2. Number of Hospitals and Clinics, Various Beds, and Ambulances (Cont. 1)

Unit: Units, Beds

No. of Beds in Hospitals							
Special Beds							
急性結核病床 Acute T.B. Beds	精神科加護病床 Psychiatric Intensive Care Beds	手術恢復床 Ether Beds	嬰兒床 Nursery Beds	血液透析床 Hemodialysis Beds	腹膜透析床 Peritoneal Dialysis Beds	普通隔離病床 General Isolation Beds	正壓隔離病床 Positive- pressure Isolation Beds
-	-	-	-	-	-	-	-
-	-	-	-	-	-	-	-
-	-	-	-	-	-	-	-
-	-	-	-	-	-	-	-
-	-	-	-	-	-	-	-
-	-	-	-	-	-	-	-
-	-	-	-	-	-	-	-

Source: Ministry of Health and Welfare.

表8-2.醫療院所數及各類病床數、救護車輛數(續完)

單位：家、床

年底別 End of Year	醫院開放病床數No. of Beds in Hospitals				精神科日間照護人數(人) No. of People of Psychiatric Day Care (Persons)
	特殊病床Special Beds				
	負壓隔離病床 Negative-pressure Isolation Beds	骨髓移植病床 Bone Marrow Transplantation Beds	性侵害犯罪加害人強制治療病床 Sex Offender Compulsory Treatment Beds	其他 Others	
民國97年 2008	-	-	-	-	50
民國98年 2009	-	-	-	-	50
民國99年 2010	-	-	-	-	50
民國100年 2011	-	-	-	-	50
民國101年 2012	-	-	-	-	50
民國102年 2013	-	-	-	-	50
民國103年 2014	-	-	-	-	50
民國104年 2015	-	-	-	-	50

資料來源：行政院衛生福利部。

Table 8-2. Number of Hospitals and Clinics, Various Beds, and Ambulances (Cont. End)

Unit: Units, Beds

診所Clinics						醫院救護車（輛） No. of Ambulances of Hospitals (Vehicles)
合計 Total	觀察床 Observation Beds	嬰兒床 Nursery Beds	血液透析床 Hemodialysis Beds	腹膜透析床 Peritoneal Dialysis Beds	產科病床 Maternity Beds	
139	81	-	58	-	-	-
133	75	-	58	-	-	-
149	91	-	58	-	-	-
182	95	-	77	-	10	-
192	95	20	67	-	10	-
165	102	-	63	-	-	-
179	116	-	63	-	-	-
182	119	-	63	-	-	-

Source: Ministry of Health and Welfare.

表8-3.預防接種工作

單位：人次

年別 Year	卡介苗 B.C.G		白喉、百日咳、破傷風 混合疫苗 Diphtheria, Whooping Cough & Tetanus Combined				
	第一劑 1st Dose	追加 Booster	第一劑 1st Dose	第二劑 2nd Dose	第三劑 3rd Dose	追加 Booster	其他 Others
民國97年 2008	361	-	81	82	77	145	1
民國98年 2009	346	-	131	140	138	127	-
民國99年 2010	367	-	16	15	14	14	-

年別 Year	德國麻疹疫苗 Rubella		日本腦炎疫苗 Japanese Encephalitis Vaccine				
	育齡婦女 Childbearing ages Women	其他 Others	第一劑 1st Dose	第二劑 2nd Dose	第三劑 3rd Dose	追加 Booster	其他 Others
民國97年 2008	12	-	600	608	520	866	11
民國98年 2009	-	-	604	636	608	747	-
民國99年 2010	35	-	636	664	651	667	31

年別 Year	卡介苗 B.C.G		白喉、百日咳、破傷風、b型嗜血桿菌、 小兒麻痺 混合疫苗 Diphtheria, Whooping Cough & Tetanus, Haemophilus Influenzae Type B, Poliomylitis Combined				
	第一劑 1st Dose	其他 Others	第一劑 1st Dose	第二劑 2nd Dose	第三劑 3rd Dose	第四劑 4th Dose	其他 Others
民國100年 2011	690	-	662	645	640	586	-

年別 Year	德國麻疹疫苗 Rubella		日本腦炎疫苗 Japanese Encephalitis Vaccine				
	育齡婦女 Childbearing ages Women	其他 Others	第一劑 1st Dose	第二劑 2nd Dose	第三劑 3rd Dose	追加 Booster	其他 Others
民國100年 2011	-	-	604	592	684	628	6

Table 8-3. Immunization

Unit: Person-times

小兒麻痺口服疫苗 Poliomyelitis						破傷風減量 白喉混合疫苗 Diphtheria & Tetanus Combined		麻疹疫苗 Measles		德國麻疹、麻 疹、 腮腺炎混合疫苗 R.M.M	
第一劑 1st Dose	第二劑 2nd Dose	第三劑 3rd Dose	追加(一) Additional	追加(二) Additional 1	其他 Others	國小一年 級 1st Grade	其他 Others	單一劑 Single Dose	其他 Other	單一劑 Single Dose	其他 Others
190	218	193	323	721	-	-	-	-	-	672	20
178	184	162	196	672	-	2,095	17	-	-	601	-
16	16	13	21	7	3	2	19	-	-	675	-

B型肝炎 Hepatiti B					水痘疫苗 Varicella Vaccine		A型肝炎疫苗 HepatitisA Vaccine		
免疫球蛋白 Immunoglobulin	疫苗 Vaccine				單一劑 Single Dose	其他 Others	單一劑 Single Dose	第二劑 2nd Dose	其他 Others
單一劑 Single Dose	第一劑 1st Dose	第二劑 2nd Dose	第三劑 3rd Dose	第四劑 4th Dose	單一劑 Single Dose	其他 Others	單一劑 Single Dose	第二劑 2nd Dose	其他 Others
6	214	513	533	1	-	-	-	-	-
14	350	589	582	-	-	-	-	-	-
14	339	472	560	-	-	-	-	-	-

小兒麻痺口服疫苗 Poliomyelitis					破傷風減量白喉 混合疫苗 Diphtheria & Tetanus Combined		麻疹疫苗 Measles		德國麻疹、麻 疹、 腮腺炎混合疫苗 R.M.M		
國小一年級 1st Grade			其他 Others		國小一年 級 1st Grade	其他 Others	單一劑 Single Dose	其他 Other	單一劑 Single Dose	其他 Others	
					7	602	-	-	-	581	2

B型肝炎 Hepatiti B					水痘疫苗 Varicella Vaccine		A型肝炎疫苗 HepatitisA Vaccine		
免疫球蛋白 Immunoglobulin	疫苗 Vaccine				單一劑 Single Dose	其他 Others	單一劑 Single Dose	第二劑 2nd Dose	其他 Others
單一劑 Single Dose	第一劑 1st Dose	第二劑 2nd Dose	第三劑 3rd Dose	其他 Others	單一劑 Single Dose	其他 Others	單一劑 Single Dose	第二劑 2nd Dose	其他 Others
16	548	660	636	-	561	-	82	78	-

表8-3.預防接種工作(續1)

單位：人次

年別 Year	卡介苗 B.C.G		五合一疫苗（白喉、破傷風、非細胞性百日咳、不活化小兒麻痺、b型嗜血桿菌混合疫苗） 5-in-1 DTaP-Hib-IPV Vaccine (Diphtheria and Tetanus Toxoid with Acellular Pertussis, Inactivated Polio and Haemophilus Influenzae Type b Vaccine)				減量破傷風白喉非細胞性百日咳及不活化小兒麻痺混合疫苗 Tdap Vaccine and Inactivated Polio Vaccine
	單一劑 Single Dose	其他 Others	第一劑 1st Dose	第二劑 2nd Dose	第三劑 3rd Dose	第四劑 4th Dose	單一劑 Single Dose
民國101年 2012	664	-	707	679	669	583	-
民國102年 2013	256	-	314	362	348	337	651
民國103年 2014	72	-	81	87	93	60	578
民國104年 2015	76	-	92	109	130	219	347

資料來源：臺南市政府衛生局。

說明：Tdap-IPV單一劑、MMR第二劑及日本腦炎疫苗第四劑之資料來源為嬰幼兒預防接種黃卡，僅包含在衛生所及合約院所接種者，不含在校園補種量。

Table 8-3. Immunization (Cont. 1)

Unit: Person-times

破傷風減量白 喉混合疫苗 D.T. or Td	不活化小兒麻 痺疫苗 Inactivated Polio Vaccine	B型肝炎免疫 球蛋白 Hepatitis B Immunoglobulin	B型肝炎疫苗 Hepatitis B Vaccine					水痘疫苗 Varicella Vaccine	
			第一劑 1st Dose	第二劑 2nd Dose	第三劑 3rd Dose	其他 Others	單一劑 Single Dose	其他 Others	
其他 Others	其他 Others	單一劑 Single Dose	第一劑 1st Dose	第二劑 2nd Dose	第三劑 3rd Dose	其他 Others	單一劑 Single Dose	其他 Others	
-	-	13	622	686	663	-	681	-	
-	-	6	204	242	350	-	356	-	
-	-	1	3	59	111	-	177	-	
-	-	-	1	65	140	-	143	-	

Source: Departure of Health, Tainan City Government.

表8-3.預防接種工作(續完)

單位：人次

年別 Year	麻疹、腮腺炎、德國麻疹混合疫苗 M. M. R.				日本腦炎疫苗		
	第一劑 1st Dose	第二劑 2nd Dose	其他 Others	育齡婦女 Child-bearing Women	第一劑 1st Dose	第二劑 2nd Dose	第三劑 3rd Dose
民國101年 2012	687	-	-	-	604	600	535
民國102年 2013	361	622	-	-	471	430	457
民國103年 2014	172	591	-	3	248	257	315
民國104年 2015	143	438	-	3	173	176	271

資料來源：臺南市政府衛生局。

Table 8-3. Immunization (Cont. End)

Unit: Person-times

Japanese Encephalitis Vaccine		A型肝炎疫苗 Hepatitis A Vaccine			結合型肺炎鏈球菌疫苗 Pneumococcal Conjugate Vaccine			
第四劑 4th Dose	其他 Others	第一劑 1st Dose	第二劑 2nd Dose	其他 Others	第一劑 1st Dose	第二劑 2nd Dose	第三劑 3rd Dose	第四劑 4th Dose
-	-	73	76	-	1,099	361	298	221
638	-	39	38	-	904	60	53	62
540	-	31	33	-	520	181	44	85
477	-	42	32	-	247	219	90	35

Source: Departure of Health, Tainan City Government.

表8-4.藥商家數

單位：家

年底別 End of Year	總計 Grand Total	西藥商				
		藥局 Pharmacies			合計 Total	藥師自營 Own and Operated by Pharmacists
		合計 Total	藥師親自主持 Own and Operated by Pharmacists	藥劑生親自主持 Own and Operated by Assistant Pharmacist		
民國97年 2008	313	45	36	9	47	12
民國98年 2009	299	45	37	8	32	10
民國99年 2010	316	45	37	8	35	10
民國100年 2011	325	45	36	9	35	10
民國101年 2012	329	46	37	9	31	9
民國102年 2013	332	45	35	10	31	8
民國103年 2014	340	45	36	9	32	8
民國104年 2015	344	44	35	9	30	9

資料來源：行政院衛生福利部。

Table 8-4. Number of Pharmaceutical Firms

Unit: Units

Western Medicine Dealers				
販賣業 Sellers			製造業 Manufacturer	
藥劑生自營 Own and Operated by Assistant Pharmacist	藥師駐店管理 Administered by Pharmacists	藥劑生駐店管理 Administered by Assistant Pharmacist	西醫製造業 Western Medicine Manufacturer	明膠及硬質膠囊製造 Gelatin and Empty Capsule Manufacturer
6	12	14	3	-
1	13	5	3	-
-	15	7	3	-
-	15	8	2	-
-	15	6	1	-
-	17	5	1	-
-	18	5	1	-
-	15	5	1	-

Source: Ministry of Health and Welfare.

表8-4.藥商家數(續完)

單位：家

年底別 End of Year	中藥商				
	合計 Total	販賣業 Sellers			
		藥師駐店管理 Administered by Pharmacists	藥劑生駐店管理 Administered by Assistant Pharmacist	中醫師駐店管理 Administered by Doctor of Chinese Medicine	非中醫師管理 Manage by Doctor of Non-Chinese Medicine
民國97年 2008	84	4	-	-	10
民國98年 2009	76	6	-	-	9
民國99年 2010	78	7	-	-	9
民國100年 2011	74	5	2	-	8
民國101年 2012	72	4	1	-	8
民國102年 2013	70	5	-	-	6
民國103年 2014	70	4	-	-	6
民國104年 2015	69	3	-	-	6

資料來源：行政院衛生福利部。

Table 8-4. Number of Pharmaceutical Firms(Cont.End)

Unit: Units

Chinese Medicine Dealers			醫療器材商 Medical Device Dealers			化妝品製造業 Cosmetics Manufacturers
列冊中藥商 Chinese Herb Dealers	製造業 Manufacturers		合計 Total	販賣業 Sellers	製造業 Manufacturers	
	中醫師駐廠管理 Administered by Full- time Resident Doctor of Chinese Medicine	藥師駐廠管理 Administered by Fulltime Resident Pharmacists				
65	-	5	137	131	6	-
57	-	4	146	140	6	-
58	-	4	158	152	6	-
55	-	4	171	164	7	-
55	-	4	180	172	8	-
57	-	2	186	178	8	-
58	-	2	193	186	7	-
58	-	2	201	194	7	-

Source: Ministry of Health and Welfare.

玖、社會福利

IX. SOCIAL

WELFARE

玖、社會福利

社會行政工作旨在改善人民福利促進社會安定，其範圍廣泛項目眾多包括：社會保險、國民就業、社會救助、國民住宅、福利服務、社會教育及社區發展等項目，並將目前消極性之救濟補助工作，逐漸改進為積極性之社會福利事業。

一、宗教概況

(一) 本區 104 年底寺廟教堂數 65 所，其中以道教 43 所最多，其次為佛教 9 所；宗教信徒人數共 2,885 人，以道教 2,302 人最多，其次為佛教 430 人。

二、社會福利概況

(一) 104 年底身心障礙人數 6,031 人，其中男性 3,381 人、占 56.06%，女性 2,650 人、占 43.94%。

(二) 104 年底低收入戶 979 戶、占全區總戶數比率 2.18%，人數為 2,268 人、占全區總人口比率 1.80%。

三、調解業務

(一) 本區 104 年計辦理 461 件調解業務，其中結案成立民事 48 件占 10.41%，刑事 380 件占 82.43%；結案不成立 33 件占 7.16%。

表9-1. 宗教教務概況
Table 9-1. General Conditions of the Religions

年底及宗教別 End of Year, Religion	寺廟教堂數 (所) Temples and Churches (Places)	神職人員數 (人) No. of Clergies (Persons)	信徒人數 (人) No. of Followers of Temples (Persons)
民國97年 2008	59	43	5,367
民國98年 2009	61	43	4,506
民國99年 2010	61	43	4,506
民國100年 2011	61	43	4,778
民國101年 2012	61	43	4,558
民國102年 2013	60	34	4,044
民國103年 2014	63	35	4,159
民國104年 2015	65	-	2,885
佛教Buddhism	9	-	430
道教Taoism	43	-	2,302
天主教 Catholicism	2	-	-
基督教 Christianity	8	-	-
回教Mohammedanism	-	-	-
軒轅教Hsuan Yuan Chiao	-	-	-
理教Li-ism	-	-	-
天理教Tian Li Chiao	-	-	-
巴哈伊教Baha I Chiao	-	-	-
天帝教Tien Dih Chiao	-	-	-
一貫道I Kuan Dao	3	-	153
天德教Tien Te Chiao	-	-	-
黃中 Huang Zhong	-	-	-

資料來源：人文課。

Source: Human Resources Section.

表9-2.推行社區發展工作成果

年度別 Fiscal Year	社區發展協會數 (個) No. of Community Development Associations(Units)	社區戶數 (戶) No. of Households of Communities (Households)	社區人口數 (人) No. of Population of Communities (Persons)	理監事人數 (人) No. of Directors and Supervisors (Persons)	社區發展協會會員數 (人) Persons of Community Development Associations (Persons)
民國97年 2008	36	42,340	127,390	-	3,542
民國98年 2009	36	42,699	126,644	-	3,765
民國99年 2010	36	43,282	126,256	-	3,893
民國100年2011	36	43,776	132,129	36	4,001
民國101年2012	36	40,000	112,940	513	4,767
民國102年2013	36	44,335	125,611	513	4,760
民國103年2014	36	44,706	125,691	513	4,740
民國104年2015	35	40,712	112,671	500	4,704

資料來源：社政課。

Table 9-2. Achievements of Community Development

設置社區生產建設 基金（個） Community Economic Development Fund (Units)	實際使用經費(元)Outlay(N.T \$)		社區活動中心 （幢） Community Activity Centers (Units)
	政府補助款 Government-Provided	社區自籌款 Self-Provided	
30	5,184,000	4,406,400	14
30	7,008,400	1,402,000	14
29	8,091,417	1,402,000	14
29	4,657,130	931,426	14
32	6,959,400	609,300	13
32	7,737,550	677,719	13
29	4,137,250	521,400	13
29	4,034,500	2,018,019	13

Source: Social Affairs Section.

表9-2.推行社區發展工作成果(續完)

年度別 Fiscal Year	社區發展工作項目 Work Items of Community Development					
	辦理社區幹部訓練(人次) Topic Training (Person-Times)	辦理社區觀摩(人次) Community Exposition (Person-Times)	社區長壽俱樂部(處) Elderly Community Club (Places)	社區媽媽教室(班) Community Mothers' Common Room (Classes)	社區守望相助隊(隊) Community Mutual-help Programs (Teams)	社區民俗藝文康樂班隊(隊) Community Folk Custom Arts and Recreation Squads (Teams)
民國97年 2008	730	455	21	14	12	21
民國98年 2009	751	513	18	11	10	8
民國99年 2010	937	553	18	11	10	8
民國100年2011	886	521	12	14	14	8
民國101年2012	-	-	12	55	16	16
民國102年2013	-	10	12	55	16	16
民國103年2014	-	-	12	18	16	2
民國104年2015	-	-	12	12	10	2

資料來源：社政課。

Table 9-2. Achievements of Community Development (Cont. End)

社區發展工作項目 Work Items of Community Development							
社區志願服務 Community Volunteer Service		辦理社區照顧關 懷據點（處）	社區圖書室 （處）	社區刊物 （期）	服務成果 Achievements of Services		
團隊（隊） Teams (Groups)	志工數（人） No. of Volunteers (Persons)	Community Care Centers (Places)	Community Library (Places)	Community Publications (Serials)	福利服務或活動 （受益人次） Welfare Services or Activities (Beneficiary-Times)	其他服務 （受益人次） Other Services (Beneficiary- Times)	
11	-	-	6	36	-	-	
7	-	-	9	36	-	-	
8	-	-	8	36	-	-	
8	-	-	8	36	-	-	
35	1,322	10	11	24	13,047	17,971	
35	1,320	10	11	24	13,040	17,975	
35	1,120	10	2	8	13,512	17,075	
35	1,101	9	2	4	13,201	15,014	

Source: Social Affairs Section.

表9-3.身心障礙人數

單位：人

年底別 End of Year	身心障礙人數							
	總計 Grand Total			領有舊制身心障礙證明者				
				合計 Total			視覺 障礙者 Vision Disability	
	合計 Total	男 Male	女 Female	計 Sub-total	男 Male	女 Female	男 Male	女 Female
民國97年 2008	5,299	3,055	2,244	5,299	3,055	2,244	140	128
民國98年 2009	5,540	3,154	2,386	5,540	3,154	2,386	150	127
民國99年 2010	5,723	3,240	2,483	5,723	3,240	2,483	157	130
民國100年 2011	5,745	3,255	2,490	5,745	3,255	2,490	169	131
民國101年 2012	5,904	3,317	2,587	5,487	3,098	2,389	168	125
民國102年 2013	5,956	3,345	2,611	4,691	2,656	2,035	140	106
民國103年 2014	5,894	3,278	2,616	4,174	2,377	1,797	125	95
民國104年 2015	6,031	3,381	2,650	3,564	2,019	1,545	105	83

資料來源：臺南市政府社會局。
備註：身心障礙101年7月改新制證明

Table 9-3. The Disabled Population

Unit : Persons

The Disabled Population													
With Disability Manual by Old System													
聽覺機能 障礙者 Hearing Dysfunction		平衡機能 障礙者 Balance Dysfunction		聲音機能或語言 機能障礙者 Voice or Speech Dysfunction		肢體 障礙者 Limbs Disability		智能 障礙者 Mental Disability		重要器官 失去功能者 Losing Functions of Primary Organs		顏面損傷者 Suffering Facial Damage	
男 Male	女 Female	男 Male	女 Female	男 Male	女 Female	男 Male	女 Female	男 Male	女 Female	男 Male	女 Female	男 Male	女 Female
344	229	23	19	38	10	1,195	764	258	174	371	345	8	3
350	237	23	18	40	10	1,207	792	271	183	385	365	12	4
359	264	24	20	43	13	1,196	800	284	183	409	387	15	4
346	262	28	21	50	13	1,168	779	285	189	429	389	18	3
325	255	24	19	45	13	1,117	743	283	191	418	397	18	3
268	224	20	14	35	14	1,000	671	263	174	372	347	17	2
232	191	13	10	29	10	930	606	243	160	319	311	15	2
187	154	9	8	27	9	860	543	157	116	278	273	15	1

Source: Bureau of Social Affairs Tainan City Government

表9-3.身心障礙人數(續1)

單位：人

年底別 End of Year		身心障礙人數									
		領有舊制身心障礙證明者									
		植物人 Vegetative State		失智症者 Dementia		自閉症者 Autism		慢性精神病患者 Chronic Psychosis		多重障礙者 Multi-Disability	
		男 Male	女 Female	男 Male	女 Female	男 Male	女 Female	男 Male	女 Female	男 Male	女 Female
民國97年	2008	6	13	58	78	24	1	281	243	288	221
民國98年	2009	8	12	73	109	28	2	285	260	299	242
民國99年	2010	12	14	84	138	28	3	292	260	313	243
民國100年	2011	19	15	91	139	35	3	285	268	305	252
民國101年	2012	14	10	71	131	34	3	260	242	293	232
民國102年	2013	10	8	39	77	27	2	198	187	251	195
民國103年	2014	9	6	27	41	24	1	181	183	220	173
民國104年	2015	8	5	21	34	6	-	173	175	168	140

資料來源：臺南市政府社會局。

Table 9-3. The Disabled Population (Cont. 1)

Unit : Persons

The Disabled Population											
With Disability Manual by Old System						領有新制身心障礙證明者 With Disability Identification by New System					
頑性（難治型）癲癇症者 Stubborn (Difficult-to-Cure) Epilepsy		因罕見疾病而致身心功能障礙者 Caused by Infrequent Disease		其他 Others		合計 Total			神經系統構造及精神、心智功能 Mental Functions & Structures of the Nervous System		
男 Male	女 Female	男 Male	女 Female	男 Male	女 Female	計 Sub-total	男 Male	女 Female	男 Male	女 Female	
12	8	4	1	5	7	-	-	-	-	-	
13	15	5	2	5	8	-	-	-	-	-	
12	15	6	2	6	7	-	-	-	-	-	
14	17	7	3	6	6	-	-	-	-	-	
12	16	9	5	7	4	417	219	198	87	90	
3	6	7	4	6	4	1,265	689	576	238	235	
-	2	5	2	5	4	1,720	901	819	295	294	
-	2	4	1	1	1	2,467	1,362	1,105	433	368	

Source: Bureau of Social Affairs Tainan City Government

表9-3.身心障礙人數(續完)

單位：人

年底別 End of Year	身心障礙人數							
	領有新制身心障礙證明者 With Disability Identification by New System							
	眼、耳及相關構造與感官功能及疼痛 Sensory Functions & Pain ; The Eye, Ear and Related Structures		涉及聲音與言語構造及其功能 Functions & Structures of/ Involved in Voice and Speech		循環、造血、免疫與呼吸系統構造及其功能 Functions & Structures of/ Related to the Cardiovascular, Haematological, Immunological and Respiratory Systems		消化、新陳代謝與內分泌系統相關構造及其功能 Functions & Structures of/ Related to the Digestive, Metabolic and Endocrine Systems	
	男 Male	女 Female	男 Male	女 Female	男 Male	女 Female	男 Male	女 Female
民國97年 2008	-	-	-	-	-	-	-	-
民國98年 2009	-	-	-	-	-	-	-	-
民國99年 2010	-	-	-	-	-	-	-	-
民國100年 2011	-	-	-	-	-	-	-	-
民國101年 2012	25	24	4	-	16	14	4	4
民國102年 2013	110	87	9	-	43	38	11	7
民國103年 2014	136	137	9	1	54	50	11	10
民國104年 2015	211	196	17	3	90	62	15	14

資料來源：臺南市政府社會局。

Table 9-3. The Disabled Population (Cont. End)

Unit : Persons

The Disabled Population										身心障礙人數占 全區總人口比率(%)
領有新制身心障礙證明者 With Disability Identification by New System										
泌尿與生殖系統相關構造 及其功能 Functions & Structures of/ Related to the Genitourinary and Reproductive Systems		神經、肌肉、骨骼之 移動相關構造及其功 能 Neuromusculoskeletal and Movement Related Functions & Structures		皮膚與相關構造及 其功能 Functions & Related Structures of the Skin		跨兩類別以上者 More than two Classifications		舊制轉換新制暫 無法歸類者 Not Classified Temporarily		The Disabled as a Percentage of Total Population
男 Male	女 Female	男 Male	女 Female	男 Male	女 Female	男 Male	女 Female	男 Male	女 Female	
-	-	-	-	-	-	-	-	-	-	3.95
-	-	-	-	-	-	-	-	-	-	4.18
-	-	-	-	-	-	-	-	-	-	4.28
-	-	-	-	-	-	-	-	-	-	4.24
11	7	56	40	-	1	16	18	-	-	4.69
47	28	168	125	4	1	56	55	3	-	4.74
65	44	233	196	6	2	89	85	3	-	4.69
100	71	321	263	8	4	157	121	10	3	4.80

Source: Bureau of Social Affairs Tainan City Government

表9-4.低收入戶戶數及人數

Table 9-4. Households and Persons of Low-Income Families

單位：戶、人

Unit: Households, Persons

年別 Year	總計（年底） Grand Total(End of Year)				第一款 Class 1		第二款 Class 2		第三款 Class 3	
	戶數 Households	占全區總戶數比率 (%) As a Percentage of Total Households of the District	人數 Persons	占全區總人口比率 (%) As a Percentage of Total Population of the District	戶數 Households	人數 Persons	戶數 Households	人數 Persons	戶數 Households	人數 Persons
	民國97年 2008	669	0.26	1,657	0.22	28	28	279	702	362
民國98年 2009	872	0.33	2,276	0.30	28	29	357	908	487	1,339
民國99年 2010	1,054	0.39	2,789	0.36	63	60	471	1,201	520	1,528
民國100年2011	1,175	2.68	3,286	2.61	61	61	493	1,266	621	1,959
民國101年2012	1,182	2.68	2,871	2.28	55	57	443	792	684	2,022
民國102年2013	1,037	2.34	2,532	2.02	42	42	405	645	590	1,845
民國103年2014	1,046	2.24	2,542	2.02	40	40	382	571	624	1,931
民國104年2015	979	2.18	2,268	1.80	36	36	354	504	589	1,728

資料來源：社政課。

Source: Social Affairs Section.

說明：1.家庭生活扶助包括兒童生活補助。

2.家庭生活扶助、就學生活補助及輔導就業服務之人次為先將每人乘以受補助月數後，再予以加總而得。

3.家庭生活扶助之戶次為先將每戶乘以受補助月數後，再予以加總而得。

表9-5.辦理調解業務概況

單位：件

年別 Year	年底調解委員數 (人) No. of Mediators, End of Year (Persons)	結案件數總計 Grand Total			民事結案件數		
					合計Total		債權、債務
		合計 Total	成立 Settled	不成立 Unsettled	成立 Settled	不成立 Unsettled	成立 Settled
民國 97 年 2008	13	415	387	28	48	2	3
民國 98 年 2009	13	424	385	39	39	-	5
民國 99 年 2010	13	473	433	40	68	-	2
民國 100 年 2011	13	466	431	35	57	-	3
民國 101 年 2012	13	485	448	37	44	-	5
民國 102 年 2013	12	480	448	32	65	-	7
民國 103 年 2014	11	462	435	27	50	-	6
民國 104 年 2015	13	461	428	33	48	-	16

資料來源：民政課。

Table 9-5. Cases of Mediation

Unit:Cases

Civil Case						
Credit & Debt	物權(房地產)Power of Property(Real Estate)		親屬(婚姻)Relative(Marriage)		繼承 Inheritance	
不成立 Unsettled	成立 Settled	不成立 Unsettled	成立 Settled	不成立 Unsettled	成立 Settled	不成立 Unsettled
-	-	-	-	1	-	-
-	-	-	-	1	-	-
-	-	-	-	-	-	-
-	-	-	-	1	-	-
-	-	-	-	1	-	-
-	-	-	-	1	-	4
-	-	-	-	2	-	1
-	-	-	-	2	-	-

Source: Civil Affairs Section

表9-5.辦理調解業務概況(續1)

單位：件

年別 Year	民事結案件數			
	商事（公害）Commercial Business(Public Damage)		營建工程Construction	
	成立 Settled	不成立 Unsettled	成立 Settled	不成立 Unsettled
民國 97 年 2008	-	-	-	-
民國 98 年 2009	-	-	-	-
民國 99 年 2010	-	-	-	-
民國 100 年 2011	-	-	-	-
民國 101 年 2012	-	-	2	-
民國 102 年 2013	-	-	6	-
民國 103 年 2014	-	-	6	-
民國 104 年 2015	-	-	5	-

資料來源：民政課。

Table 9-5. Cases of Mediation (Cont. 1)

Unit:Cases

Civil Case		
其他 Others		
成立 Settled	不成立 Unsettled	
	44	2
	33	-
	66	-
	53	-
	36	-
	47	-
	35	-
	25	-

Source: Civil Affairs Section

表9-5.辦理調解業務概況(續完)

單位：件

年別 Year	刑事結案件數							
	合計 Total		妨害風化 Offense Against Sexual Morality		妨害婚姻及家庭 Offense Against Marriage and Family		傷害 Injury	
	成立 Settled	不成立 Unsettled	成立 Settled	不成立 Unsettled	成立 Settled	不成立 Unsettled	成立 Settled	不成立 Unsettled
民國 97 年 2008	339	26	-	-	-	-	317	20
民國 98 年 2009	346	39	-	-	-	-	316	26
民國 99 年 2010	365	40	-	-	-	-	328	25
民國 100 年 2011	374	35	-	-	-	-	340	26
民國 101 年 2012	404	37	1	1	-	-	353	24
民國 102 年 2013	383	32	3	1	-	-	335	22
民國 103 年 2014	385	27	4	1	-	-	342	20
民國 104 年 2015	380	33	-	-	-	-	345	26

資料來源：民政課。

Table 9-5. Cases of Mediation (Cont. End)

Unit:Cases

Criminal Cases							
妨害自由名譽信用及秘密 Offense Against Personal Liberty, Reputation, Credit and Personal Privacy		詐欺侵佔及竊盜 Fraudulency, Misappropriation and Larceny		毀棄損壞 Destruction, Abandonment, and Damage of Public and Other		其他 Others	
成立 Settled	不成立 Unsettled	成立 Settled	不成立 Unsettled	成立 Settled	不成立 Unsettled	成立 Settled	不成立 Unsettled
2	-	14	2	-	-	6	4
2	2	15	5	1	1	12	5
3	2	20	7	4	1	10	5
2	1	15	5	3	1	14	2
6	3	21	4	6	2	17	3
7	2	21	3	4	2	13	2
5	1	19	2	5	2	10	1
5	2	16	3	6	1	8	1

表9-6.獨居老人人口數
Table 9-6. Number of Elders Living Alone

單位：人

Unit: Persons

年底別 End of Year	總人數 Grand Total			類型 Type			
	合計 Total	男 Male	女 Female	合計 Total	中(低)收入戶 Medium & Low Income Family	榮民 Veteran Servicemen	一般老人 General Status
民國97年 2008	146	73	73	146	89	17	40
民國98年 2009	183	85	98	183	80	19	84
民國99年 2010	156	89	67	156	75	18	63
民國100年 2011	206	134	72	206	94	40	72
民國101年 2012	181	94	87	181	88	5	88
民國102年 2013	175	89	86	175	72	31	72
民國103年 2014	174	89	85	174	57	40	77
民國104年 2015	166	81	85	166	53	31	82

資料來源：社會課。
Source: Social Affairs Section.

南區統計年報

發行：南區區公所

區長 朱棟

編輯：南區區公所會計室

工作人員：審核：蘇惠貞

編輯：陳漢芸

出版日期：中華民國 105 年 07 月

資料索取：台南市南區區公所會計室

台南市南區明興路 2 號

(06)2910126