

中華民國 104 年

臺南市六甲區
統計年報

THE STATISTICAL YEARBOOK OF
LIOUJIA DISTRICT 2015

臺南市六甲區公所 編印
105年7月出版

LIOUJIA DISTRICT OFFICE, TAINAN CITY

JULY 2016

凡 例

- 一、本刊編印之目的，為提供本區一般基本概況資料及重要施政成果，以供各有關機關執行公務之參考應用。
- 二、本刊資料，大部份取材於本區各單位統計報告表，間有部份資料，則由臺南市政府主計處統計年報提供。
- 三、本刊所列資料，以民國 104 年為主。各年數字若與以前年度出刊各版有出入者，以本刊所列數字為準。
- 四、本刊計分土地、人口、行政組織、農林漁牧、工商業及區建設、金融財稅、教育文化、衛生、社會福利等 9 類 41 張表。本年報並於刊首編撰提要分析，增加扼要說明，以增進使用資料者之瞭解。
- 五、本刊所列度量衡單位，一律採用公制，如有原非公制者，均經折算為公制，以資劃一，如有特殊情形而採用其他單位者，已分別予以註明。表內數字太長者，其單位均儘量提高，尾數四捨五入，故部分總數與細數之間，或有未能吻合情事。
- 六、表內所稱年係指全年，年底係指該年十二月底，月係指全月，有特殊情形者稱年度或學年度等。
- 七、本刊所用符號代表意義如下：
 - 「—」代表無數值。
 - 「--」代表無意義數值。
 - 「…」代表數值不明或尚未產生資料。
 - 「0」代表有數值而不及半單位。

EXPLANATORY NOTE

1. The purpose of compiling and publishing this yearbook is to provide data relating general basic situation and major accomplishments of the district so as to facilitate the related organizations concerned in executing their public functions.
2. All data contained in this yearbook are either provided by various sections of the district affairs office in the form of statistical reports, there are some data picked from the yearbook of Tainan City.
3. The figures contained in this yearbook are mainly preferred to the year of 2015. Any differences of the figures in the previous editions are subject to this revision. If the number of a year does not coincide with that in the previous periodicals, please take the figures contained in this yearbook as a basis.
4. A total of 41 tables have been compiled in and the data contained in this yearbook are classified into 9 categories, they are: Land, Population, Administration, Agriculture, Forestry, Fishery and Animal Husbandry, Industry, Business and District Construction, Finance and Taxation, , Education and Culture, Health, Social Welfare. Besides the analysis in the preceding chapter, we also increase simple explanation to develop users' realization.
5. The measure units used in this yearbook are of metric system, but those units applied in the summary, which can not convert to metric system, are remarked respectively. If conditions are special, we use another unit and note it. If the figures in the table are long, we lift the unit count 5 and higher fractions as units and disregarding the rest. Therefore the total number doesn't always coincide with the detail number.
6. The word "year", used in the table, refers to the entire year, "End of year" refers to the period until the end of the December of that year, "Month" refers to the entire month, if conditions are special, we use another unit and note it, for example academic year. "Academic year" refers to August 1 of the year and ends on July 31 of the next year.
7. The following symbols are used throughout the publication:
 - "—" means no figures.
 - "--" means figures provided are meaningless.
 - "..." means figures not yet available.
 - "0" means figure is below half a unit.

目 錄

表號 頁次

- ◆ 六甲區位置圖
- ◆ 六甲區行政區域村里圖

壹、土地

提要分析.....	1 - 1
◆ 1-1 區境界.....	1 - 2
◆ 1-2 已登記土地面積.....	1 - 4
◆ 1-3 實施三七五減租後佃農購買耕地面積與戶數.....	1 - 8
◆ 1-4 實施三七五減租成果.....	1 - 10
◆ 1-5 土地徵收面積.....	1 - 12

貳、人口

提要分析.....	2 - 1
◆ 2-1 現住戶數、人口密度及性比例.....	2 - 2
◆ 2-2 戶籍動態.....	2 - 4
◆ 2-3 現住人口之年齡分配.....	2-16
◆ 2-4 現住人口之年齡結構.....	2-20
◆ 2-5 滿15歲以上現住人口之教育程度.....	2-22
◆ 2-6 現住人口之婚姻狀況.....	2-34

參、行政組織

提要分析.....	3 - 1
◆ 3-1 區公所員工按職等別及性別分.....	3 - 2
◆ 3-2 區公所員工按教育程度分.....	3 - 4
◆ 3-3 區公所員工按年齡分.....	3 - 6

CONTENTS

I. Land

Summary of Analysis	1 - 1
◆ 1-1 Boundary of District	1 - 2
◆ 1-2 Area of Registered Land	1 - 4
◆ 1-3 The Situation of Tenant Farmers after Implementing Rental Reduction to 37.5%	1 - 8
◆ 1-4 Achievements of Implementing Rental Reduction to 37.5%	1 - 10
◆ 1-5 Area of Land Purchased by Government	1 - 12

II. Population

Summary of Analysis	2 - 1
◆ 2-1 Number of Households 、 Population Density & Sex Ratio	2 - 2
◆ 2-2 Household Registration Movement	2 - 4
◆ 2-3 Resident Population by Age Group	2-16
◆ 2-4 Resident Population by Age Structure	2-20
◆ 2-5 Educational Attainment of Population Aged 15 and Over	2-22
◆ 2-6 The Marital Status of the Population	2-34

III. Administration

Summary of Analysis	3 - 1
◆ 3-1 Number of Madou District by Rank and Sex	3 - 2
◆ 3-2 Number of Madou District by Educational Attainments	3 - 4
◆ 3-3 Number of Madou District by Age Group	3 - 6

肆、農林漁牧

提要分析.....	4 - 1
◆ 4-1 耕地面積.....	4 - 2
◆ 4-2 農戶人口數.....	4 - 6
◆ 4-3 稻米收穫面積及生產量.....	4 - 8
◆ 4-4 農產品收穫面積及生產量.....	4 - 10
◆ 4-5 水產養殖面積	4 - 18
◆ 4-6 現有家畜數.....	4 - 20
◆ 4-7 家畜屠宰頭數	4 - 22
◆ 4-8 產乳牛頭數及產乳量	4 - 24
◆ 4-9 現有家禽數量	4 - 26

伍、工商業及區建設

提要分析.....	5 - 1
◆ 5-1 營運中工廠家數	5 - 2
◆ 5-2 都市計畫區面積及人口	5 - 4
◆ 5-3 都市計畫公共設施用地已闢建面積	5 - 6
◆ 5-4 自來水供水普及率	5 - 8

陸、金融財稅

提要分析.....	6 - 1
◆ 6-1 歲入預決算--按來源別分	6 - 2
◆ 6-2 歲出預決算--按政事別分	6 - 4

IV. Agriculture, Forestry, Fishery and Livestock

Summary of Analysis	4 - 1
◆ 4-1 Cultivated Land Area	4 - 2
◆ 4-2 Farm Families	4 - 6
◆ 4-3 Harvested Area and Production of Rice	4 - 8
◆ 4-4 Harvested Area and Production of Farm Products	4 - 10
◆ 4-5 Aquacultural Area	4 - 18
◆ 4-6 Number of Current Livestock	4 - 20
◆ 4-7 Number of Livestock Slaughtered	4 - 22
◆ 4-8 Number of Milking Cows and Milk Quantity	4 - 24
◆ 4-9 Number of Current Poultry	4 - 26

V. Industry, Business and District Construction

Summary of Analysis	5 - 1
◆ 5-1 Number of Factories in Operating	5 - 2
◆ 5-2 Area and Population of Building Volume of Urban Planning Districts	5 - 4
◆ 5-3 Area Constructed of Public Facility Land of Urban Planning	5 - 6
◆ 5-4 Saturation of Water Supply	5 - 8

VI. Finance and Taxation

Summary of Analysis	6 - 1
◆ 6-1 The Budget and Final Accounts of Annual Revenues by Source	6 - 2
◆ 6-2 The Budget and Final Accounts of Annual Expenditures by Functions	6 - 4

柒、教育文化

提要分析.....	7 - 1
◆ 7-1 境內國民中學概況.....	7 - 2
◆ 7-2 境內國民小學概況.....	7 - 4

捌、衛生環保

提要分析.....	8 - 1
◆ 8-1 醫療機構及其他醫事機構開（執）業醫事人員數.....	8 - 2
◆ 8-2 醫療院所數及各類病床數、救護車輛數.....	8 - 6
◆ 8-3 預防接種工作.....	8-12
◆ 8-4 藥商家數.....	8-18

玖、社會福利

提要分析.....	9 - 1
◆ 9-1 宗教教務概況.....	9 - 2
◆ 9-2 推行社區發展工作成果.....	9 - 4
◆ 9-3 身心障礙人數.....	9 - 8
◆ 9-4 低收入戶人數及生活扶助.....	9-14
◆ 9-5 辦理調解業務概況.....	9-16
◆ 9-6 獨居老人人口數.....	9-22

VII. Education and Culture

Summary of Analysis	7 - 1
◆ 7-1 Summary of Junior High Schools in the District	7 - 2
◆ 7-2 Summary of Primary Schools in the District	7 - 4

VIII. Health

Summary of Analysis	8 - 1
◆ 8-1 Number of Registered Medical Personnel in Hospitals, Clinics, and Other Medical Care Institutions	8 - 2
◆ 8-2 Number of Hospitals and Clinics, Various Beds, and Ambulances	8 - 6
◆ 8-3 Immunization	8-12
◆ 8-4 Number of Pharmaceutical Firms	8-18

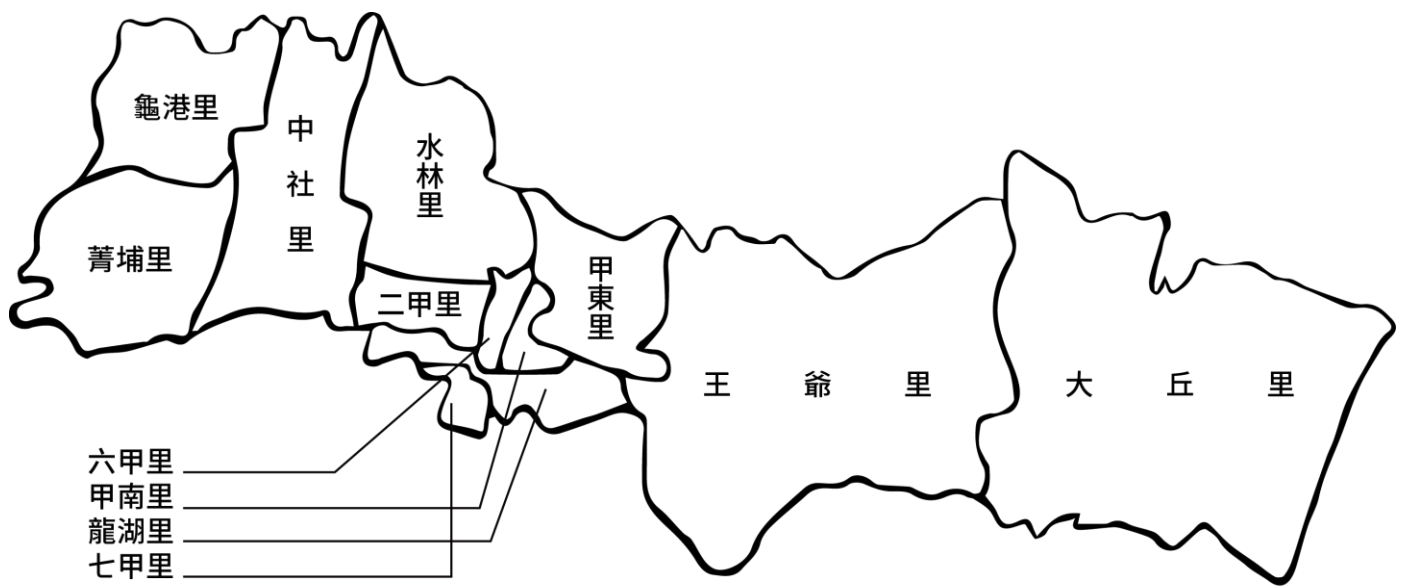
IX. Social Welfare

Summary of Analysis	9 - 1
◆ 9-1 General Conditions of the Religions	9 - 2
◆ 9-2 Achievements of Community Development	9 - 4
◆ 9-3 The Disabled Population	9 - 8
◆ 9-4 Households and Persons of Low-Income Families	9-14
◆ 9-5 Cases of Mediation	9-16
◆ 9-6 Number of Elders Living Alone	9-22

臺南市六甲區位置圖



臺南市六甲區區域圖



壹、土地

Land

壹、土地

一、位置及地勢

六甲區位於臺灣臺南市中央偏北，北臨柳營區、東山區，東鄰楠西區，西臨下營區，南接官田區、大內區。本區呈東西寬南北窄的長條形，東半部屬阿里山山脈的一部分，地勢較為崎嶇，西半部則屬嘉南平原，地勢平坦，氣候屬熱帶季風氣候。

二、土地利用

本區土地總面積為 6,754.71 公頃，佔臺南市土地總面積 3.08%，民國 104 年全區使用土地已登錄面積有 6,456.7289 公頃，佔全區總面積 95.59%，其中都市用地 4,296.2885 公頃，佔 66.54%，非都市用地 2,160.4404 公頃，佔 33.46%。

三、土地改革

(一)三七五減租成果

為改善租佃制度，廢除原有高達百分之五十至百分七十的租率，減輕佃農之負擔，安定農村為目的，於民國 38 年實施三七五減租，限定地租最高額不得超過耕地主要農作物正產品全年收穫量百分之三十七點五，副產物之收益都歸佃農所有，同時規定租期不得少於六年，地主不得任意撤租。截至 104 年底訂約佃農戶數 201 戶，面積 59.2935 公頃。

(二)土地徵收面積

104 年土地未徵收。

表1-1.區境界

Table 1-1. Boundary of District

民國104年底 End of 2015

方位別 Aspect	地點 Locality	經緯度 Longitude & Latitude			
		度 Degree	分 Minute	秒 Second	
中心地點 Central Location	王爺里西南	東經 East Longitude	120	22	4
		北緯 North Latitude	23	13	3
極東 Eastern Point	大丘里東邊	東經 East Longitude	120	28	13
		北緯 North Latitude	23	13	50
極西 Western Point	菁埔里西邊	東經 East Longitude	120	16	30
		北緯 North Latitude	23	13	59
極南 Southern Point	大丘里南邊	東經 East Longitude	120	27	-
		北緯 North Latitude	23	11	27
極北 Northern Point	水林里與中社里交界北邊	東經 East Longitude	120	19	33
		北緯 North Latitude	23	16	2

資料來源：本所農業及建設課。

Source: Agriculture and Construction Section.

表1-2.已登記土地面積

單位：公頃

年底別 End of Year	土地權屬別 Land Ownership	總計 Grand Total	非都市土地	
			合計 Total	甲種 建築用地 Type A Construction Land
民國97年底 End of 2008	公有 Public Land	3643.5712	171.8256	0.2704
	私有 Private Land	2806.1899	1983.2325	45.9692
	公私共有Both	4.2887	3.0867	0.0339
民國98年底 End of 2009	公有 Public Land	3,644.2507	172.2727	0.2704
	私有 Private Land	2,806.2783	1,983.1897	45.9692
	公私共有Both	4.2892	3.0867	0.0339
民國99年底 End of 2010	公有 Public Land	3,645.0084	173.0845	0.2704
	私有 Private Land	2,806.4926	1,983.1993	45.9692
	公私共有Both	4.3182	3.1151	0.0339
民國100年底 End of 2011	公有 Public Land	3,645.3575	173.4379	0.2704
	私有 Private Land	2,806.5261	1,983.4618	45.8669
	公私共有Both	4.4205	3.2174	0.1362
民國101年底 End of 2012	公有 Public Land	3,645.1739	173.4139	0.2704
	私有 Private Land	2,806.6214	1,983.5313	45.8669
	公私共有Both	4.5727	3.3696	0.1362
民國102年底 End of 2013	公有 Public Land	3,645.8062	173.9083	0.2704
	私有 Private Land	2,806.3995	1,983.2037	45.8729
	公私共有Both	4.4205	3.2174	0.1362
民國103年底 End of 2014	公有 Public Land	3,645.8045	173.9083	0.2704
	私有 Private Land	2,806.4019	1,983.2037	45.8729
	公私共有Both	4.4205	3.2174	0.1362
民國104年底 End of 2015	公有 Public Land	3,645.9646	173.9083	0.2704
	私有 Private Land	2,806.5018	1,983.3147	45.8729
	公私共有Both	4.2625	3.2174	0.1362

資料來源：臺南市政府地政局。

Table 1-2. Area of Registered Land

Unit: Ha.

Non-Urban Land							
乙種 建築用地 Type B Construction Land	丙種 建築用地 Type C Construction Land	丁種 建築用地 Type D Construction Land	農牧 用地 Farming and Pasturable Land	林業 用地 Forestry Land	養殖 用地 Land for Fish Culture	鹽業 用地 Land for Salt Industry	礦業 用地 Land for Mine Industry
0.5186	-	-	19.0984	7.2624	-	-	-
37.6553	-	8.4651	1719.8794	-	15.536	-	-
0.0257	-	-	2.4926	-	-	-	-
0.5186	-	-	19.0984	7.2624	-	-	-
37.6553	-	8.4651	1,719.8472	-	15.5360	-	-
0.0257	-	-	2.4926	-	-	-	-
0.5429	-	-	15.8804	7.2624	-	-	-
37.6041	-	8.4651	1,719.9591	-	15.5360	-	-
0.0423	-	-	2.4926	-	-	-	-
0.5429	-	-	16.0026	7.2624	-	-	-
37.6041	-	8.4651	1,719.9540	-	15.5360	-	-
0.0423	-	-	2.4926	-	-	-	-
0.5429	-	-	15.7281	7.2624	0.0496	-	-
37.6041	-	8.4651	1,718.7629	-	16.3825	-	-
0.0423	-	-	2.4926	-	-	-	-
0.5429	-	-	16.2282	7.2624	0.0496	-	-
37.6041	-	8.4651	1,710.8752	-	24.3218	-	-
0.0423	-	-	2.4926	-	-	-	-
0.5429	-	-	16.2282	7.2624	0.0496	-	-
37.6041	-	8.4651	1,711.0619	-	24.3218	-	-
0.0423	-	-	2.4926	-	-	-	-
0.5429	-	-	16.2282	7.2624	0.0496	-	-
37.6041	-	8.4651	1,711.0147	-	24.3218	-	-
0.0423	-	-	2.4926	-	-	-	-

Source: Bureau of Land, Tainan City Government.

表1-2.已登記土地面積(續完)

單位：公頃

年底別 End of Year			非都市用地				
			窯業 用地 Land for Kiln Industry	交通 用地 Land for Comm. and Trans.	水利 用地 Land for Irrigation & Drainage	遊憩 用地 Land for Recreational Use	古蹟保存 用地 Land for Historical Preservation
民國97年底 End of 2008	公有 Public Land	-	82.7217	47.5371	-	-	
	私有 Private Land	-	22.8037	128.2247	0.0175	-	
	公私共有Both	-	0.4783	0.0177	-	-	
民國98年底 End of 2009	公有 Public Land	-	83.1688	47.5371	-	-	
	私有 Private Land	-	22.8037	128.2141	0.0175	-	
	公私共有Both	-	0.4783	0.0177	-	-	
民國99年底 End of 2010	公有 Public Land	-	83.1205	51.5909	-	-	
	私有 Private Land	-	22.7919	128.1748	0.0175	-	
	公私共有Both	-	0.4901	0.0177	-	-	
民國100年底 End of 2011	公有 Public Land	-	83.3049	51.6377	-	-	
	私有 Private Land	-	22.8309	128.5057	0.0175	-	
	公私共有Both	-	0.4901	0.0177	-	-	
民國101年底 End of 2012	公有 Public Land	-	83.3049	51.8386	-	-	
	私有 Private Land	-	22.7079	128.9874	0.0175	-	
	公私共有Both	-	0.4901	0.1699	-	-	
民國102年底 End of 2013	公有 Public Land	-	83.3049	52.3244	-	-	
	私有 Private Land	-	22.6563	128.6538	0.0175	-	
	公私共有Both	-	0.4901	0.0177	-	-	
民國103年底 End of 2014	公有 Public Land	-	83.3049	52.3244	-	-	
	私有 Private Land	-	22.6563	128.4671	0.0175	-	
	公私共有Both	-	0.4901	0.0177	-	-	
民國104年底 End of 2015	公有 Public Land	-	83.3049	52.3244	-	-	
	私有 Private Land	-	22.6563	128.6253	0.0175	-	
	公私共有Both	-	0.4901	0.0177	-	-	

資料來源：臺南市政府地政局。

Table 1-2. Area of Registered Land(Cont.End)

Unit: Ha.

Non-Urban Land						都市土地及其他 Urban Land & Others
生態保護 用地 Land for Ecological Conservation	國土保安 用地 Land for Protection & Conservation	墳墓 用地 Cemetery Land	特定目的 事業用地 Land for Special Enterprise	暫未編定 用地 Not- Specified	其他 用地 Others	
-	0.2262	1.9307	12.2601	-	-	3471.7456
-	0.1846	0.9376	3.5594	-	-	822.9574
-	-	-	0.0385	-	-	1.202
-	0.2262	1.9307	12.2601	-	-	3,471.9779
-	0.1846	0.9376	3.5594	-	-	823.0886
-	-	-	0.0385	-	-	1.2025
-	0.2262	1.9307	12.2601	-	-	3,471.9238
-	0.1846	0.9376	3.5594	-	-	823.2934
-	-	-	0.0385	-	-	1.2031
-	0.2262	1.9307	12.2601	-	-	3,471.9196
-	0.1846	0.9376	3.5594	-	-	823.0643
-	-	-	0.0385	-	-	1.2031
-	0.2262	1.9307	12.2601	-	-	3,471.7599
-	0.1846	0.9376	3.6148	-	-	823.0902
-	-	-	0.0385	-	-	1.2031
-	0.2262	1.9307	11.7686	-	-	3,471.8978
-	0.1846	0.9376	3.6148	-	-	823.1959
-	-	-	0.0385	-	-	1.2031
-	0.2262	1.9307	11.7686	-	-	3,471.8961
-	0.1846	0.9376	3.6148	-	-	823.1982
-	-	-	0.0385	-	-	1.2031
-	0.2262	1.9307	11.7686	-	-	3,472.0562
-	0.1846	0.9376	3.6148	-	-	823.1871
-	-	-	0.0385	-	-	1.0451

Source: Bureau of Land, Tainan City Government.

表1-3.實施三七五減租後佃農購買耕地面積與戶數
Table 1-3. The Situation of Tenant Farmers after Implementing
Rental Reduction to 37.5%

年底別 End of Year	面積（公頃） Area				戶數（戶） No. of Tenants to Purchase the Land (Households)
	合計 Total	田 Paddy Fields	旱 Upland Fields	其他 Others	
民國97年 2008	-	-	-	-	-
民國98年 2009	-	-	-	-	-
民國99年 2010	-	-	-	-	-
民國100年 2011	-	-	-	-	-
民國101年 2012	-	-	-	-	-
民國102年 2013	-	-	-	-	-
民國103年 2014	-	-	-	-	-
民國104年 2015	-	-	-	-	-

資料來源：臺南市政府地政局。
Source: Bureau of Land, Tainan City Government.

表1-4.實施三七五減租成果

Table 1-4. Achievements of Implementing Rental Reduction to 37.5%

年底別 End of Year	佃農戶數 (戶) No. of Tenant Farmers (Households)	土地筆數 (筆) Land (Cases)	租約件數 (件) Cases of Leasing Contracts (Cases)	訂約面積(公頃) Area of Contracts			
				合計 Total	田 Paddy Fields	旱 Upland Fields	其他 Others
民國97年 2008	227	330	180	62.4554	55.6223	6.7371	0.0960
民國98年 2009	210	312	164	59.3770	53.7486	5.5324	0.0960
民國99年 2010	210	312	164	59.3770	53.7486	5.5324	0.0960
民國100年 2011	210	312	164	59.3770	53.7486	5.5324	0.0960
民國101年 2012	208	307	162	58.0804	52.5480	5.5324	-
民國102年 2013	208	307	162	58.0804	52.5480	5.5324	-
民國103年 2014	203	299	158	56.4828	50.9504	5.5324	-
民國104年 2015	201	294	151	59.2935	55.6070	3.6865	-

資料來源：臺南市政府地政局。
Source: Bureau of Land, Tainan City Government.

表1-5.土地徵收面積

單位:公頃

年底別 End of Year	徵收面積(公頃)					
	總計 Total	國防事業 Defence	交通事業 Transportation	公用事業 Public Utilities	水利事業 Water Conservancy	公共衛生及環境保護 事業 Public Health and Environmental Protection
民國97年 2008	0.1090	-	-	-	0.1090	-
民國98年 2009	-	-	-	-	-	-
民國 99年 2010	-	-	-	-	-	-
民國100年 2011	-	-	-	-	-	-
民國101年 2012	0.0588	-	-	-	0.0588	-
民國102年 2013	-	-	-	-	-	-
民國103年 2014	-	-	-	-	-	-
民國104年 2015	-	-	-	-	-	-

資料來源：臺南市政府地政局。

Table 1-5. Area of Land Purchased by Government

Unit:Hectare

Area of Land Purchased by Government (Ha.)					以補償費用分(新臺幣元)By Compensation(NT\$)			
政府機關、地方自治機關及其他公共建築	教育、學術及文化事業	社會福利事業	國營事業	其他	合計	地價補償	改良物補償(含遷移費)	其他
Government Organ, Local Self-government Organ, and Other Public Building	Education and Culture	Social Welfare	National Business	Others	Total	Compensation of Land Price	Improved Properties (Removal Fees Included)	Others
-	-	-	-	-	-	-	-	-
-	-	-	-	-	-	-	-	-
-	-	-	-	-	-	-	-	-
-	-	-	-	-	-	-	-	-
-	-	-	-	-	393,960	393,960	-	-
-	-	-	-	-	-	-	-	-
-	-	-	-	-	-	-	-	-
-	-	-	-	-	-	-	-	-

Source:Bureau of Land, Tainan City Government.

貳、人口

Population

貳、人口

一、總人口

民國 104 年底，本區總人口數為 22,586 人，其中男性 11,673 人，女性 10,913 人。人口分佈以二甲里 3,946 人占 17.47% 為最多，大丘里及菁埔里 699 人各占 3.09% 為最少；人口密度全區平均每平方公里 334.37 人。

二、人口動態

由本區戶籍動態登記資料顯示，民國 104 年底人口數較 103 年底減少 246 人，其中自然因素減少 71 人(出生人數 143 人，死亡人數 214 人)，社會因素減少 175 人(遷入人數 583 人，遷出人數 758 人)。

三、年齡分配

本區民國 104 年底人口年齡分配，0~14 歲幼年人口有 2,593 人，占本區總人口之 11.48%，15~64 歲壯年人口有 16,271 人，占本區總人口之 72.04%，65 歲以上老年人口有 3,722 人占本區總人口之 16.48%。

四、教育程度

104 年底全區 22,586 人中，滿 15 歲以上人口為 19,993 人，其中受大專以上教育者 6,874 人占 34.38%，受高中(職)、初中教育者 8,521 人占 42.62%，受小學教育者 4,013 人占 20.07%，自修者 41 人占 0.21%，不識字者 544 人占 2.72%。

五、婚姻狀況

本區 104 年底現住總人口為 22,586 人，其中未婚者有 9,125 人，占 40.40%，未婚男性 5,017 人，未婚女性 4,108 人；有配偶者有 10,360 人，占全區人口 45.87%，其中男性 5,433 人，女性 4,927 人；離婚者 1,316 人，占全區人口 5.83%，其中男性 764 人，女性 552 人；喪偶者 1,785 人，占全區人口 7.90%，其中男性 459 人，女性 1,326 人。

表2-1.現住戶數、人口密度及性比例

年底及里別 End of Year & Village	面積(平方公里) Area(km ²)	村里數 Villages	鄰數 Neighborhoods	現住戶口	
				戶數(戶) No. of Households	人口數(人) 合計 Total
民國 97 年 2008	67.5471	12	231	7,477	24,211
民國 98 年 2009	67.5471	12	231	7,569	23,984
民國 99 年 2010	67.5471	12	231	7,625	23,694
民國 100 年 2011	67.5471	12	231	7,684	23,509
民國 101 年 2012	67.5471	12	231	7,733	23,346
民國 102 年 2013	67.5471	12	231	7,748	23,151
民國 103 年 2014	67.5471	12	231	7,715	22,832
民國 104 年 2015	67.5471	12	231	7,730	22,586
七甲里	0.9160	1	12	367	1,105
二甲里	1.4410	1	26	1,277	3,946
大丘里	16.2964	1	15	350	699
中社里	6.2150	1	22	666	1,863
六甲里	0.6195	1	32	1,181	1,730
水林里	5.1595	1	18	783	2,564
王爺里	21.6525	1	14	328	874
甲東里	3.8600	1	29	1,014	3,154
甲南里	0.4110	1	25	582	1,651
菁埔里	5.9410	1	10	254	699
龍湖里	1.3087	1	15	437	1,253
龜港里	3.7265	1	13	491	1,297
		1			

資料來源：臺南市政府民政局。

Table 2-1. Resident Households, Population Density and Sex Ratio

Resident Households and Population		戶量 (人/戶) Mean Size of Households (Persons/ Households)	人口密度 (每平方公里人數) Population Density (Persons per km ²)	性比例 (每百女子所當男子數) Sex Ratio (Female =100)
No. of Population (Persons)				
男 Male	女 Female			
12,595	11,616	3.24	358.43	108.43
12,482	11,502	3.17	355.07	108.52
12,306	11,388	3.11	350.78	108.06
12,233	11,276	3.06	348.04	108.49
12,123	11,223	3.02	345.63	108.02
11,988	11,163	2.99	342.74	107.39
11,820	11,012	2.96	338.02	107.34
11,673	10,913	2.92	334.37	106.96
580	525	3.01	1,206.33	110.48
2,050	1,896	3.09	2,738.38	108.12
393	306	2.00	42.89	128.43
962	901	2.80	299.76	106.77
1,751	3,154	1.46	2,792.57	55.52
1,314	1,250	3.27	496.95	105.12
500	374	2.66	40.36	133.69
1,595	1,559	3.11	817.10	102.31
834	817	2.84	4,017.03	102.08
373	326	2.75	117.66	114.42
655	598	2.87	957.44	109.53
687	610	2.64	348.05	112.62

Source: Bureau of Civil Affairs, Tainan City Government.

表2-2.戶籍動態

單位：人

年別 Year	遷入人數						
	合計 Total			自外國 From Foreign Countries	自他省(市)		
	計 Sub-total	男 Male	女 Female		新北市 New Taipei City	臺北市 Taipei City	臺中市 Taichung City
民國97年 2008	704	308	396	8	-	11	-
民國98年 2009	690	292	398	16	-	16	-
民國99年 2010	656	272	384	17	-	12	-
民國100年 2011	690	312	378	5	37	13	28
民國101年 2012	636	268	368	12	28	9	32
民國102年 2013	597	248	349	13	30	10	26
民國103年 2014	547	227	320	12	28	9	27

資料來源：臺南市政府民政局。

說明：因合併升格為直轄市，原“自本省他縣(市)”數字改填列至“臺灣省”

Table 2-2. Household Registration Movement

Unit : Persons

From Other Provinces(Cities)					Immigrants				
臺南市 Tainan City	高雄市 Kaohsiung City	臺灣省 Taiwan Province	福建省 Fuchien Province	其他省 (市) Others	自本省他縣(市) From Other C. & City of Province	自本縣(市) 他鄉鎮市區 From Other Township, City & Dist.	初設戶籍 First Reg.	其他 Others	
-	30	-	2	-	244	390	19	-	
-	22	-	3	-	223	363	46	1	
-	17	-	-	-	236	343	31	-	
-	53	-	3	-	146	395	10	-	
-	67	92	2	-	-	384	9	1	
-	52	81	2	-	-	369	14	-	
-	42	88	2	-	-	330	9	-	

Source: Bureau of Civil Affairs, Tainan City Government.

表2-2.戶籍動態(續2)

單位：人

年別 Year	遷出人數						
	合計 Total			往外國 To Foreign Countries	往他省(市)		
	計 Sub-total	男 Male	女 Female		新北市 New Taipei City	臺北市 Taipei City	臺中市 Taichung City
民國97年 2008	839	382	457	16	-	13	-
民國98年 2009	872	384	488	25	-	16	-
民國99年 2010	828	379	449	13	-	18	-
民國100年 2011	838	362	476	11	52	36	37
民國101年 2012	786	355	431	6	46	28	25
民國102年 2013	737	327	410	12	34	18	35
民國103年 2014	801	347	454	12	37	28	34

資料來源：臺南市政府民政局。

Table 2-2. Household Registration Movement(Cont.2)

Unit : Persons

To Other Provinces(Cities)					Emigrants				
臺南市 Tainan City	高雄市 Kaohsiung City	臺灣省 Taiwan Province	福建省 Fuchien Province	其他省 (市) Others	往本省他縣(市) To Other C. & City of Province	往本縣(市) 他鄉鎮市區 To Other Township, City & Dist	廢止戶籍 Deleted Reg.	其他 Others	
-	42	-	3	-	324	441	-	-	
-	40	-	3	-	310	478	-	-	
-	31	-	3	-	351	412	-	-	
-	64	-	7	-	128	503	-	-	
-	54	92	7	-	-	527	-	1	
-	59	121	4	-	-	454	-	-	
-	59	123	3	-	-	505	-	-	

Source: Bureau of Civil Affairs, Tainan City Government.

表2-2.戶籍動態(續完)

單位：人

年 Year	鄉鎮市區內住址 變更人數 Change Residence		出生人數 No. of Births			粗出生率 Crude Birth Rate (‰)	死亡人數 No. of Deaths		
	遷入 Immigrants	遷出 Emigrants	合計 Total	男 Male	女 Female		合計 Total	男 Male	女 Female
民國97年 2008	305	305	148	73	75	6.09	202	126	76
民國98年 2009	314	314	165	92	73	6.85	210	113	97
民國99年 2010	264	264	114	64	50	4.78	232	133	99
民國100年 2011	327	327	166	82	84	7.03	203	105	98
民國101年 2012	261	261	197	99	98	8.41	210	122	88
民國102年 2013	213	213	172	93	79	7.40	227	149	78
民國103年 2014	270	270	158	83	75	6.87	223	131	92

資料來源：臺南市政府民政局。

Table 2-2. Household Registration Movement(Cont.End)

Unit : Persons

粗死亡率 Crude Death Rate (‰)	自然增加率 Natural Increase Rate (‰)	遷入率 Immigrant Rate (‰)	遷出率 Emigrant Rate (‰)	社會增加率 Social Increase Rate (‰)	結 婚 Marriage		離 婚 Divorce	
					對數 Couples	粗結婚率 Crude Marriage Rate (‰)	對數 Couples	粗離婚率 Crude Divorce Rate (‰)
8.31	-2.22	41.51	47.07	-5.55	152	6.25	55	2.26
8.71	-1.87	41.66	49.22	-7.55	91	3.78	42	1.74
9.73	-4.95	38.59	45.81	-7.22	112	4.70	33	1.38
8.06	-1.57	43.09	49.36	-6.27	139	5.89	52	2.20
8.96	-0.55	38.29	44.69	-6.40	128	5.46	35	1.49
9.76	-2.37	34.84	40.86	-6.02	124	5.33	40	1.72
9.70	-2.83	35.53	46.58	-11.05	115	5.00	40	1.74

Source: Bureau of Civil Affairs, Tainan City Government.

表2-2.戶籍動態

單位：人

年別 Year	遷入人數							
	合計 Total			自外國 From Foreign Countries	自他省(市)			
	計 Sub-total	男 Male	女 Female		新北市 New Taipei City	臺北市 Taipei City	桃園市 Taoyuan City	臺中市 Taichung City
民國104年 2015	583	250	333	10	21	15	9	14

資料來源：臺南市政府民政局。

說明：1、因合併升格為直轄市，原“自本省他縣(市)”數字改填列至“臺灣省”。
2、103年桃園縣、市合併升格為直轄市，「自桃園市遷入人數、遷出人數」104年始有資料。

Table 2-2. Household Registration Movement

Unit : Persons

From Other Provinces(Cities)					Immigrants			
臺南市 Tainan City	高雄市 Kaohsiung City	臺灣省 Taiwan Province	福建省 Fuchien Province	其他省(市) Others	自本省他縣 (市) From Other C. & City of Province	自本縣(市)他鄉鎮 市區 From Other Township, City & Dist.	初設戶籍 First Reg.	其他 Others
-	55	87	-	-	-	358	14	-

Source: Bureau of Civil Affairs, Tainan City Government.

表2-2.戶籍動態(續2)

單位：人

年別 Year	遷出人數							
	合計 Total			往外國 To Foreign Countries	往他省(市)			
	計 Sub-total	男 Male	女 Female		新北市 New Taipei City	臺北市 Taipei City	桃園市 Taoyuan City	臺中市 Taichung City
民國104年 2015	758	343	415	14	37	21	43	31

資料來源：臺南市政府民政局。

說明：1、因合併升格為直轄市，原“自本省他縣(市)”數字改填列至“臺灣省”。

2、103年桃園縣、市合併升格為直轄市，“自桃園市遷入人數、遷出人數”104年始有資料。

Table 2-2. Household Registration Movement(Cont.2)

Unit : Persons

To Other Provinces(Cities)					Emigrants			
臺南市 Tainan City	高雄市 Kaohsiung City	臺灣省 Taiwan Province	福建省 Fuchien Province	其他省(市) Others	往本省他 縣(市) To Other C. & City of Province	往本縣(市)他鄉 鎮市區 To Other Township, City & Dist	廢止戶籍 Deleted Reg.	其他 Others
-	72	82	8	-	-	450	-	-

Source: Bureau of Civil Affairs, Tainan City Government.

表2-2.戶籍動態(續完)

單位：人

年 Year	鄉鎮市區內住址 變更人數 Change Residence		出生人數 No. of Births			粗出生率 Crude Birth Rate (⁰ / ₁₀₀)	死亡人數 No. of Deaths		
	遷入 Immigrants	遷出 Emigrants	合計 Total	男 Male	女 Female		合計 Total	男 Male	女 Female
民國104年 2015	391	391	143	76	67	6.30	214	130	84

資料來源：臺南市政府民政局。

Table 2-2. Household Registration Movement(Cont.End)

Unit : Persons

粗死亡率 Crude Death Rate (⁰ / ₁₀₀)	自然增加率 Natural Increase Rate (⁰ / ₁₀₀)	遷入率 Immigrant Rate (⁰ / ₁₀₀)	遷出率 Emigrant Rate (⁰ / ₁₀₀)	社會增加率 Social Increase Rate (⁰ / ₁₀₀)	結 婚 Marriage		離 婚 Divorce	
					對數 Couples	粗結婚率 Crude Marriage Rate (⁰ / ₁₀₀)	對數 Couples	粗離婚率 Crude Divorce Rate (⁰ / ₁₀₀)
9.42	-3.12	42.89	50.60	-7.71	125	5.50	42	1.85

Source: Bureau of Civil Affairs, Tainan City Government.

表2-3.現住人口之年齡分配

單位：人

年底及里別 End of Year & Village	性別 Sex	總計 Grand Total	0-4歲 0-4 Years	5-9歲 5-9 Years	10-14歲 10-14 Years	15-19歲 15-19 Years	20-24歲 20-24 Years	25-29歲 25-29 Years	30-34歲 30-34 Years	35-39歲 35-39 Years
民國97年 2008	計Total	24,211	906	1,342	1,670	1,650	1,809	1,964	1,734	1,570
	男 Male	12,595	498	666	864	869	918	1,038	937	838
	女 Female	11,616	408	676	806	781	891	926	797	732
民國98年 2009	計Total	23,984	855	1,257	1,533	1,667	1,723	1,906	1,802	1,503
	男 Male	12,482	475	639	792	868	889	1,002	970	800
	女 Female	11,502	380	618	741	799	834	904	832	703
民國 99年 2010	計Total	23,694	745	1,135	1,478	1,604	1,742	1,849	1,835	1,476
	男 Male	12,306	406	588	770	834	894	960	979	780
	女 Female	11,388	339	547	708	770	848	889	856	696
民國100年 2011	計Total	23,509	758	1,045	1,399	1,578	1,730	1,731	1,798	1,536
	男 Male	12,233	406	553	725	820	892	903	958	809
	女 Female	11,276	352	492	674	758	838	828	840	727
民國101年 2012	計Total	23,346	772	957	1,306	1,595	1,648	1,710	1,786	1,573
	男 Male	12,123	396	525	660	815	865	879	957	819
	女 Female	11,223	376	432	646	780	783	831	829	754
民國102年 2013	計Total	23,151	779	873	1,260	1,516	1,591	1,654	1,819	1,596
	男 Male	11,988	402	468	623	798	838	848	944	849
	女 Female	11,163	377	405	637	718	753	806	875	747
民國103年 2014	計Total	22,832	787	833	1,153	1,428	1,616	1,569	1,736	1,614
	男 Male	11,820	406	450	581	749	829	825	895	860
	女 Female	11,012	381	383	572	679	787	744	841	754
民國104年 2015	計Total	22,586	811	724	1,058	1,400	1,552	1,581	1,692	1,643
	男 Male	11,673	407	392	549	727	803	824	866	875
	女 Female	10,913	404	332	509	673	749	757	826	768
七甲里	計Total	1,105	27	40	61	77	83	51	95	73
	男 Male	580	16	19	30	43	37	31	47	40
	女 Female	525	11	21	31	34	46	20	48	33
二甲里	計Total	3,946	157	126	214	287	276	272	320	297
	男 Male	2,050	80	59	107	152	149	143	170	157
	女 Female	1,896	77	67	107	135	127	129	150	140

Table 2-3. Resident Population by Age Group

Unit : Persons

40-44歲 40-44 Years	45-49歲 45-49 Years	50-54歲 50-54 Years	55-59歲 55-59 Years	60-64歲 60-64 Years	65-69歲 65-69 Years	70-74歲 70-74 Years	75-79歲 75-79 Years	80-84歲 80-84 Years	85-89歲 85-89 Years	90-94歲 90-94 Years	95-99歲 95-99 Years	100歲以上 100 Years & Over
1,852	1,984	1,798	1,500	1,024	1,030	989	766	408	166	42	7	-
982	1,105	957	778	538	515	482	350	179	64	14	3	-
870	879	841	722	486	515	507	416	229	102	28	4	-
1,836	1,996	1,829	1,573	1,058	1,009	957	805	449	183	35	7	1
973	1,096	983	822	549	508	458	365	207	69	13	3	1
863	900	846	751	509	501	499	440	242	114	22	4	-
1,756	1,998	1,829	1,660	1,198	919	932	828	473	181	50	5	1
916	1,112	994	861	627	459	444	379	210	71	19	2	1
840	886	835	799	571	460	488	449	263	110	31	3	-
1,652	1,975	1,876	1,706	1,295	889	938	836	501	200	59	6	1
858	1,106	1,031	881	682	444	446	386	222	77	30	3	1
794	869	845	825	613	445	492	450	279	123	29	3	-
1,578	1,909	1,896	1,741	1,403	906	922	815	534	225	63	6	1
826	1,065	1,041	905	730	461	450	374	235	88	27	4	1
752	844	855	836	673	445	472	441	299	137	36	2	-
1,525	1,819	1,966	1,754	1,441	947	904	840	560	233	65	9	-
796	982	1,092	934	743	490	435	394	233	92	21	6	-
729	837	874	820	698	457	469	446	327	141	44	3	-
1,448	1,775	1,967	1,771	1,521	982	892	824	586	246	75	8	1
764	955	1,078	957	783	505	432	377	248	100	21	4	1
684	820	889	814	738	477	460	447	338	146	54	4	-
1,414	1,690	1,944	1,765	1,590	1,117	824	789	620	274	84	13	1
744	891	1,076	964	815	573	404	356	265	111	27	3	1
670	799	868	801	775	544	420	433	355	163	57	10	-
66	112	96	70	82	41	41	39	36	14	1	-	-
36	66	54	34	45	23	19	18	20	2	-	-	-
30	46	42	36	37	18	22	21	16	12	1	-	-
254	309	344	305	248	173	128	115	74	37	9	1	-
126	163	201	156	129	99	60	55	23	17	4	-	-
128	146	143	149	119	74	68	60	51	20	5	1	-

表2-3.現住人口之年齡分配(續完)

單位：人

年底及區別 End of Year & District	性別 Sex	總計 Grand Total	0-4歲 0-4 Years	5-9歲 5-9 Years	10-14歲 10-14 Years	15-19歲 15-19 Years	20-24歲 20-24 Years	25-29歲 25-29 Years	30-34歲 30-34 Years	35-39歲 35-39 Years
大丘里	計Total	699	13	8	22	17	35	37	29	28
	男 Male	393	7	4	13	10	22	19	10	18
	女 Female	306	6	4	9	7	13	18	19	10
中社里	計Total	1,863	58	42	72	114	145	122	121	151
	男 Male	962	34	23	33	55	80	57	64	88
	女 Female	901	24	19	39	59	65	65	57	63
六甲里	計Total	3,481	140	144	167	189	243	255	244	271
	男 Male	1,730	78	80	82	97	115	128	117	142
	女 Female	1,751	62	64	85	92	128	127	127	129
水林里	計Total	2,564	117	93	113	138	190	218	233	201
	男 Male	1,314	51	47	70	74	98	121	111	102
	女 Female	1,250	66	46	43	64	92	97	122	99
王爺里	計Total	874	20	15	37	56	45	44	36	52
	男 Male	500	10	9	16	34	23	22	17	33
	女 Female	374	10	6	21	22	22	22	19	19
甲東里	計Total	3,154	112	126	138	208	209	243	249	206
	男 Male	1,595	50	81	65	98	114	124	126	103
	女 Female	1,559	62	45	73	110	95	119	123	103
甲南里	計Total	1,651	61	52	83	109	111	122	117	120
	男 Male	834	26	30	39	62	58	62	64	60
	女 Female	817	35	22	44	47	53	60	53	60
菁埔里	計Total	699	28	8	19	43	56	56	48	37
	男 Male	373	14	5	11	24	23	32	27	25
	女 Female	326	14	3	8	19	33	24	21	12
龍湖里	計Total	1,253	40	30	85	80	78	77	95	105
	男 Male	655	23	14	54	38	42	46	52	49
	女 Female	598	17	16	31	42	36	31	43	56
龜港里	計Total	1,297	38	40	47	82	81	84	105	102
	男 Male	687	18	21	29	40	42	39	61	58
	女 Female	610	20	19	18	42	39	45	44	44

資料來源：臺南市政府民政局。

Table 2-3. Resident Population by Age Group(Cont.End)

Unit : Persons

40-44歲 40-44 Years	45-49歲 45-49 Years	50-54歲 50-54 Years	55-59歲 55-59 Years	60-64歲 60-64 Years	65-69歲 65-69 Years	70-74歲 70-74 Years	75-79歲 75-79 Years	80-84歲 80-84 Years	85-89歲 85-89 Years	90-94歲 90-94 Years	95-99歲 95-99 Years	100歲以上 100 Years & Over
39	59	74	69	70	54	52	39	39	12	3	-	-
21	38	46	44	43	31	24	21	16	6	-	-	-
18	21	28	25	27	23	28	18	23	6	3	-	-
128	149	159	156	128	83	69	66	59	31	9	1	-
70	72	89	88	65	36	38	29	26	14	1	-	-
58	77	70	68	63	47	31	37	33	17	8	1	-
216	239	270	245	256	192	139	110	100	43	16	1	1
115	125	130	135	121	94	61	45	40	17	7	-	1
101	114	140	110	135	98	78	65	60	26	9	1	-
133	153	215	230	178	130	62	79	60	14	5	2	-
68	69	114	126	88	65	38	38	24	5	4	1	-
65	84	101	104	90	65	24	41	36	9	1	1	-
61	81	90	78	59	56	41	46	37	15	5	-	-
37	56	62	52	38	24	21	22	17	7	0	-	-
24	25	28	26	21	32	20	24	20	8	5	-	-
222	238	265	233	201	155	122	106	74	29	17	1	-
126	118	132	127	107	74	59	42	27	14	8	-	-
96	120	133	106	94	81	63	64	47	15	9	1	-
98	119	135	123	120	70	63	64	47	32	2	3	-
49	58	79	60	53	37	30	29	26	12	0	-	-
49	61	56	63	67	33	33	35	21	20	2	3	-
33	55	73	72	47	29	18	35	25	13	4	-	-
15	30	40	43	27	16	6	17	13	4	1	-	-
18	25	33	29	20	13	12	18	12	9	3	-	-
81	96	102	74	87	64	54	44	39	13	6	3	-
37	53	63	35	38	35	27	18	23	6	-	2	-
44	43	39	39	49	29	27	26	16	7	6	1	-
83	80	121	110	114	70	35	46	30	21	7	1	-
44	43	66	64	61	39	21	22	10	7	2	-	-
39	37	55	46	53	31	14	24	20	14	5	1	-

Source: Bureau of Civil Affairs, Tainan City Government.

表2-4.現住人口之年齡結構

年底別及里別 End of Year & Village	年齡分配 By Age					
	0-14歲 (人) 0-14 Years (Persons)		15-64歲 (人) 15-64 Years (Persons)		65歲以上 (人) 65 Years & Over (Persons)	
	比率(%) Rate	比率(%) Rate	比率(%) Rate	比率(%) Rate		
民國97年 2008	3,918	16.18	16,885	69.74	3,408	14.08
民國98年 2009	3,645	15.20	16,893	70.43	3,446	14.37
民國 99年 2010	3,358	14.17	16,947	71.52	3,389	14.30
民國100年 2011	3,202	13.62	16,877	71.79	3,430	14.59
民國101年 2012	3,035	13.00	16,839	72.13	3,472	14.87
民國102年 2013	2,912	12.58	16,681	72.05	3,558	15.37
民國103年 2014	2,773	12.15	16,445	72.02	3,614	15.83
民國104年 2015	2,593	11.48	16,271	72.04	3,722	16.48
七甲里	128	11.58	805	72.85	172	15.57
二甲里	497	12.60	2,912	73.80	537	13.61
大丘里	43	6.15	457	65.38	199	28.47
中社里	172	9.23	1,373	73.70	318	17.07
六甲里	451	12.96	2,428	69.75	602	17.29
水林里	323	12.60	1,889	73.67	352	13.73
王爺里	72	8.24	602	68.88	200	22.88
甲東里	376	11.92	2,274	72.10	504	15.98
甲南里	196	11.87	1,174	71.11	281	17.02
菁埔里	55	7.87	520	74.39	124	17.74
龍湖里	155	12.37	875	69.83	223	17.80
龜港里	125	9.64	962	74.17	210	16.19

資料來源：臺南市政府民政局。

Source: Bureau of Civil Affairs, Tainan City Government.

Table 2-4. Resident Population by Age Structure

扶老比 Old Age Population Ratio	扶幼比 Young Age Population Ratio	扶養比 Depen-dency Ratio	老化指數 Aged-Child Ratio
20.18	23.20	43.39	86.98
20.40	21.58	41.98	94.54
20.00	19.81	39.81	100.92
20.32	18.97	39.30	107.12
20.62	18.02	38.64	114.40
21.33	17.46	38.79	122.18
21.98	16.86	38.84	130.33
22.88	15.94	38.81	143.54
21.37	15.90	37.27	134.38
18.44	17.07	35.51	108.05
43.54	9.41	52.95	462.79
23.16	12.53	35.69	184.88
24.79	18.57	43.37	133.48
18.63	17.10	35.73	108.98
33.22	11.96	45.18	277.78
22.16	16.53	38.70	134.04
23.94	16.70	40.63	143.37
23.85	10.58	34.42	225.45
25.49	17.71	43.20	143.87
21.83	12.99	34.82	168.00

表2-5.15歲以上現住人口之教育程度—按年齡別分

單位：人

年底別 End of Year	性別 Sex	總計 Grand Total	識字者				
			合計 Total	研究所 Graduate School		大學 (含獨立學院) University & College	
				畢業 Graduated	肄業 Un-graduated	畢業 Graduated	肄業 Un-graduated
民國97年 2008	計 Total	20,293	19,470	338	165	2,025	1,044
	男 Male	10,567	10,484	245	96	1,077	562
	女 Female	9,726	8,986	93	69	948	482
年底及年齡組別 End of Year & Age Group	性別 Sex	總計 Grand Total	識字者				
			合計 Total	博士 Doctor		碩士 Master	
				畢業 Graduated	肄業 Un-graduated	畢業 Graduated	肄業 Un-graduated
民國98年 2009	計 Total	20,339	19,569	4	11	361	183
	男 Male	10,576	10,500	4	8	249	111
	女 Female	9,763	9,069	-	3	112	72
民國99年 2010	計 Total	20,336	19,609	7	16	395	179
	男 Male	10,542	10,474	7	11	266	113
	女 Female	9,794	9,135	-	5	129	66
民國100年 2011	計 Total	20,307	19,629	17	19	435	186
	男 Male	10,549	10,481	16	13	297	107
	女 Female	9,758	9,148	1	6	138	79
民國101年 2012	計 Total	20,311	19,674	19	22	482	190
	男 Male	10,542	10,477	16	15	319	114
	女 Female	9,769	9,197	3	7	163	76

Table 2-5. Educational Attainments of Resident Population Aged 15 and Over by Age Group

Unit:Persons

Literate							
專科 Junior College					高中 Senior High School		
二、三年制 2 or 3 Years		五年制 5 Years					
畢業 Graduated	肄業 Un-graduated	後二年 Last 2 Years		前三年 First 3 Years	畢業 Graduated	肄業 Un-graduated	
		畢業 Graduated	肄業 Un-graduated	肄業 Un-graduated			
919	193	723	56	92	967	508	
502	125	442	43	24	562	285	
417	68	281	13	68	405	223	
Literate							
大學 (含獨立學院) University & College		專科 Junior College					
		二、三年制 2 or 3 Years		五年制 5 Years			
畢業 Graduated	肄業 Un-graduated	畢業 Graduated	肄業 Un-graduated	後二年 Last 2 Years		前三年 First 3 Years	
				畢業 Graduated	肄業 Un-graduated	肄業 Un-graduated	
2,192	1,072	902	190	697	59	103	
1,153	575	497	127	429	43	20	
1,039	497	405	63	268	16	83	
2,305	1,109	882	180	694	58	122	
1,204	597	490	122	427	43	21	
1,101	512	392	58	267	15	101	
2,433	1,159	866	167	696	54	135	
1,271	621	489	117	427	41	19	
1,162	538	377	50	269	13	116	
2,584	1,159	850	183	699	53	146	
1,325	622	479	129	425	39	20	
1,259	537	371	54	274	14	126	

表2-5.15歲以上現住人口之教育程度—按年齡別分(續1)

單位：人

年底別 End of Year	性別 Sex	識字者			
		高職 Vocational High School		國(初)中 Junior High School	
		畢業 Graduated	肄業 Un-graduated	畢業 Graduated	肄業 Un-graduated
民國97年 2008	計 Total	3,787	916	2,446	328
	男 Male	2,180	551	1,350	197
	女 Female	1,607	365	1,096	131
年底及年齡組別 End of Year & Age Group	性別 Sex	識字者			
		高中 Senior High School		高職 Vocational High School	
		畢業 Graduated	肄業 Un-graduated	畢業 Graduated	肄業 Un-graduated
民國98年 2009	計 Total	973	493	3,816	893
	男 Male	563	274	2,197	548
	女 Female	410	219	1,619	345
民國99年 2010	計 Total	954	584	3,825	830
	男 Male	561	313	2,213	497
	女 Female	393	271	1,612	333
民國100年 2011	計 Total	908	609	3,831	824
	男 Male	535	336	2,216	500
	女 Female	373	273	1,615	324
民國101年 2012	計 Total	890	584	3,826	801
	男 Male	525	324	2,214	499
	女 Female	365	260	1,612	302

Table 2-5. Educational Attainments of Resident Population Aged 15 and Over by Age Group(Cont.1)

Unit:Persons

Literate						不識字者 Illiterate
初職 Junior Vocational School		小學 Primary School		自修 Self-Study		
畢業 Graduated	肄業 Un-graduated	畢業 Graduated	肄業 Un-graduated			
56	15	4,009	831	52	823	
33	14	1,877	303	16	83	
23	1	2,132	528	36	740	

Literate							不識字者 Illiterate
國(初)中 Junior High School		初職 Junior Vocational School		小學 Primary School		自修 Self-Study	
畢業 Graduated	肄業 Un-graduated	畢業 Graduated	肄業 Un-graduated	畢業 Graduated	肄業 Un-graduated		
2,422	342	54	15	3,920	816	51	770
1,331	207	31	14	1,812	292	15	76
1,091	135	23	1	2,108	524	36	694
2,409	327	50	15	3,835	786	47	727
1,323	189	29	14	1,751	271	12	68
1,086	138	21	1	2,084	515	35	659
2,351	315	47	13	3,765	753	46	678
1,283	180	26	13	1,707	255	12	68
1,068	135	21	-	2,058	498	34	610
2,356	327	44	12	3,686	717	44	637
1,291	190	24	12	1,649	235	11	65
1,065	137	20	-	2,037	482	33	572
4,266							

表2-5.15歲以上現住人口之教育程度－按年齡別分(續2)

單位：人

年底及年齡組別 End of Year & Age Group	性別 Sex	總計 Grand Total	合計 Total	識字者			
				博士 Doctor		碩士 Master	
				畢業 Graduated	肄業 Un-graduated	畢業 Graduated	肄業 Un-graduated
民國102年 2013	計 Total	20,239	19,630	22	25	516	206
	男 Male	10,495	10,435	19	16	342	124
	女 Female	9,744	9,195	3	9	174	82
民國103年 2014	計 Total	20,059	19,489	23	23	539	198
	男 Male	10,383	10,325	20	15	357	117
	女 Female	9,676	9,164	3	8	182	81
民國104年 2015	計 Total	19,993	19,449	24	26	579	181
	男 Male	10,325	10,268	21	17	381	105
	女 Female	9,668	9,181	3	9	198	76
15-19歲	計 Total	1,400	1,400	-	-	-	-
15-19 Years	男 Male	727	727	-	-	-	-
	女 Female	673	673	-	-	-	-
20-24歲	計 Total	1,552	1,552	-	-	15	54
20-24 Years	男 Male	803	803	-	-	12	31
	女 Female	749	749	-	-	3	23
25-29歲	計 Total	1,581	1,581	-	3	145	49
25-29 Years	男 Male	824	824	-	3	89	27
	女 Female	757	757	-	-	56	22
30-34歲	計 Total	1,692	1,692	5	10	148	20
30-34 Years	男 Male	866	866	5	3	90	13
	女 Female	826	826	-	7	58	7
35-39歲	計 Total	1,643	1,642	3	4	88	29
35-39 Years	男 Male	875	875	1	2	59	16
	女 Female	768	767	2	2	29	13
40-44歲	計 Total	1,414	1,412	2	2	56	14
40-44 Years	男 Male	744	743	2	2	37	8
	女 Female	670	669	-	-	19	6

Table 2-5. Educational Attainments of Resident Population Aged 15 and Over by Age Group(Cont.2)

Unit:Persons

Literate							
大學 (含獨立學院) University & College		專科 Junior College					
		二、三年制 2 or 3 Years		五年制 5 Years			
畢業 Graduated	肄業 Un-graduated	畢業 Graduated	肄業 Un-graduated	後二年 Last 2 Years		前三年 First 3 Years	
				畢業 Graduated	肄業 Un-graduated	肄業 Un-graduated	
2,730	1,206	841	186	693	54		150
1,390	639	479	127	419	40		23
1,340	567	362	59	274	14		127
2,844	1,245	831	176	688	78		115
1,454	651	479	121	414	41		23
1,390	594	352	55	274	37		92
2,998	1,199	812	170	702	101		82
1,518	633	470	118	411	44		20
1,480	566	342	52	291	57		62
-	323	-	15	-	40		61
-	168	-	13	-	5		11
-	155	-	2	-	35		50
440	631	35	23	66	9		14
202	326	28	21	5	-		6
238	305	7	2	61	9		8
831	101	44	29	17	-		4
372	62	35	19	5	-		-
459	39	9	10	12	-		4
636	72	108	38	31	8		1
298	40	61	24	9	5		1
338	32	47	14	22	3		-
420	32	177	30	73	13		1
220	18	72	20	39	11		1
200	14	105	10	34	2		-
221	7	169	14	104	4		1
124	3	88	7	64	2		1
97	4	81	7	40	2		-

表2-5.15歲以上現住人口之教育程度－按年齡別分(續3)

單位：人

年底及年齡組別 End of Year & Age Group	性別 Sex	識字者			
		高中 Senior High School		高職 Vocational High School	
		畢業 Graduated	肄業 Un-graduated	畢業 Graduated	肄業 Un-graduated
民國102年 2013	計 Total	860	485	3,794	875
	男 Male	515	269	2,187	558
	女 Female	345	216	1,607	317
民國103年 2014	計 Total	834	448	3,786	837
	男 Male	495	249	2,194	525
	女 Female	339	199	1,592	312
民國104年 2015	計 Total	840	417	3,787	879
	男 Male	497	233	2,197	545
	女 Female	343	184	1,590	334
15-19歲	計 Total	13	271	86	488
15-19 Years	男 Male	9	144	53	277
	女 Female	4	127	33	211
20-24歲	計 Total	22	3	193	33
20-24Years	男 Male	15	1	121	26
	女 Female	7	2	72	7
25-29歲	計 Total	30	9	220	60
25-29Years	男 Male	21	7	122	41
	女 Female	9	2	98	19
30-34歲	計 Total	44	28	349	88
30-34Years	男 Male	17	19	185	59
	女 Female	27	9	164	29
35-39歲	計 Total	71	12	476	29
35-39Years	男 Male	34	4	275	22
	女 Female	37	8	201	7
40-44歲	計 Total	100	15	451	36
40-44Years	男 Male	45	9	228	22
	女 Female	55	6	223	14

Table 2-5. Educational Attainments of Resident Population Aged 15 and Over by Age Group(Cont.3)

Unit:Persons

Literate								不識 字者 Illiterate
國(初中) Junior High School		初職 Junior Vocational School		小學 Primary School		自修 Self-Study		
畢業 Graduated	肄業 Un-graduated	畢業 Graduated	肄業 Un-graduated	畢業 Graduated	肄業 Un-graduated			
2,336	293	40	10	3,571	695	42	609	
1,281	169	22	10	1,577	219	10	60	
1,055	124	18	-	1,994	476	32	549	
2,300	290	40	10	3,467	676	41	570	
1,252	157	22	10	1,506	213	10	58	
1,048	133	18	-	1,961	463	31	512	
2,250	303	36	9	3,359	654	41	544	
1,222	159	19	9	1,438	201	10	57	
1,028	144	17	-	1,921	453	31	487	
6	95	-	-	-	2	-	-	
4	43	-	-	-	-	-	-	
2	52	-	-	-	2	-	-	
12	1	-	-	1	-	-	-	
8	-	-	-	1	-	-	-	
4	1	-	-	-	-	-	-	
28	8	-	-	2	1	-	-	
17	2	-	-	1	1	-	-	
11	6	-	-	1	-	-	-	
67	11	-	-	13	15	-	-	
34	2	-	-	-	1	-	-	
33	9	-	-	13	14	-	-	
132	22	-	-	24	6	-	1	
67	8	-	-	3	3	-	-	
65	14	-	-	21	3	-	1	
175	17	-	-	17	7	-	2	
91	7	-	-	2	1	-	1	
84	10	-	-	15	6	-	1	

表2-5.15歲以上現住人口之教育程度－按年齡別分(續4)

單位：人

年底及年齡組別 End of Year & Age Group	性別 Sex	總計 Grand Total	識字者				
			合計 Total	博士 Doctor		碩士 Master	
				畢業 Graduated	肄業 Un-graduated	畢業 Graduated	肄業 Un-graduated
45-49歲 45-49Years	計 Total 男 Male 女 Female	1,690 891 799	1,690 891 799	4 4 -	6 6 -	57 36 21	6 4 2
50-54歲 50-54Years	計 Total 男 Male 女 Female	1,944 1,076 868	1,941 1,075 866	6 5 1	1 1 -	40 29 11	4 3 1
55-59歲 55-59Years	計 Total 男 Male 女 Female	1,765 964 801	1,746 960 786	2 2 -	- - -	14 13 1	2 1 1
60-64歲 60-64Years	計 Total 男 Male 女 Female	1,590 815 775	1,559 811 748	- - -	- - -	9 9 -	2 1 1
65歲以上 65 Years of Age and Over	計 Total 男 Male 女 Female	3,722 1,740 1,982	3,234 1,693 1,541	2 2 -	- - -	7 7 -	1 1 -

資料來源：臺南市政府民政局。

Table 2-5. Educational Attainments of Resident Population Aged 15 and Over by Age Group(Cont.4)

Unit:Persons

Literate							
大學 (含獨立學院) University & College		專科 Junior College					
		二、三年制 2 or 3 Years		五年制 5 Years			
畢業 Graduated	肄業 Un-graduated	畢業 Graduated	肄業 Un-graduated	後二年 Last 2 Years		前三年 First 3 Years	
				畢業 Graduated	肄業 Un-graduated	肄業 Un-graduated	
159	11	82	6	113	9	-	-
95	5	48	4	65	5	-	-
64	6	34	2	48	4	-	-
107	9	65	6	116	12	-	-
60	2	40	4	87	10	-	-
47	7	25	2	29	2	-	-
71	5	44	5	96	5	-	-
52	4	33	2	71	5	-	-
19	1	11	3	25	-	-	-
57	4	29	2	58	1	-	-
46	1	23	2	42	1	-	-
11	3	6	-	16	-	-	-
56	4	59	2	28	-	-	-
49	4	42	2	24	-	-	-
7	-	17	-	4	-	-	-

Source: Bureau of Civil Affairs, Tainan City Government

表2-5.15歲以上現住人口之教育程度－按年齡別分(續完)

單位：人

年底及年齡組別 End of Year & Age Group	性別 Sex	識字者			
		高中 Senior High School		高職 Vocational High School	
		畢業 Graduated	肄業 Un-graduated	畢業 Graduated	肄業 Un-graduated
45-49歲 45-49Years	計 Total 男 Male 女 Female	129 70 59	22 12 10	593 304 289	43 28 15
50-54歲 50-54Years	計 Total 男 Male 女 Female	148 90 58	26 18 8	554 330 224	45 31 14
55-59歲 55-59Years	計 Total 男 Male 女 Female	128 77 51	14 9 5	456 299 157	26 13 13
60-64歲 60-64Years	計 Total 男 Male 女 Female	78 59 19	10 3 7	243 150 93	15 13 2
65歲以上 65 Years of Age and Over	計 Total 男 Male 女 Female	77 60 17	7 7 -	166 130 36	16 13 3

資料來源：臺南市政府民政局。

Table 2-5. Educational Attainments of Resident Population Aged 15 and Over by Age Group(Cont.End)

Unit:Persons

Literate							自修 Self-Study	不識 字者 Illiterate
國(初)中 Junior High School		初職 Junior Vocational School		小學 Primary School				
畢業 Graduated	肄業 Un-graduated	畢業 Graduated	肄業 Un-graduated	畢業 Graduated	肄業 Un-graduated			
401	14	-	-	34	1	-	-	
195	5	-	-	4	1	-	-	
206	9	-	-	30	-	-	-	
603	23	-	-	163	13	-	3	
307	16	-	-	37	5	-	1	
296	7	-	-	126	8	-	2	
407	23	-	-	402	46	-	19	
239	8	-	-	121	11	-	4	
168	15	-	-	281	35	-	15	
203	39	4	-	709	95	1	31	
119	28	1	-	286	27	-	4	
84	11	3	-	423	68	1	27	
216	50	32	9	1,994	468	40	488	
141	40	18	9	983	151	10	47	
75	10	14	-	1,011	317	30	441	

Source:Bureau of Civil Affairs, Tainan City Government.

表2-6.現住人口之婚姻狀況－按年齡別分

單位：人

年底別及年齡組別 End of Year & Age Group	總計 Grand Total			未婚 Unmarried		
	合計 Total	男 Male	女 Female	合計 Total	男 Male	女 Female
民國 97年 2008	24,211	12,595	11,616	10,351	5,716	4,635
民國 98年 2009	23,984	12,482	11,502	10,174	5,644	4,530
民國 99年 2010	23,694	12,306	11,388	9,933	5,499	4,434
民國100年 2011	23,509	12,233	11,276	9,760	5,410	4,350
民國101年 2012	23,346	12,123	11,223	9,624	5,310	4,314
民國102年 2013	23,151	11,988	11,163	9,480	5,209	4,271
民國103年 2014	22,832	11,820	11,012	9,300	5,116	4,184
民國104年 2015	22,586	11,673	10,913	9,125	5,017	4,108
未滿 15 歲 Under 15 Years	2,593	1,348	1,245	2,593	1,348	1,245
15-19 歲 15-19 Years	1,400	727	673	1,398	727	671
20-24 歲 20-24 Years	1,552	803	749	1,501	786	715
25-29 歲 25-29 Years	1,581	824	757	1,295	714	581
30-34 歲 30-34 Years	1,692	866	826	892	530	362
35-39 歲 35-39 Years	1,643	875	768	550	363	187
40-44 歲 40-44 Years	1,414	744	670	264	160	104
45-49 歲 45-49 Years	1,690	891	799	189	120	69
50-54 歲 50-54 Years	1,944	1,076	868	187	123	64
55-59 歲 55-59 Years	1,765	964	801	105	73	32
60-64 歲 60-64 Years	1,590	815	775	72	42	30
65-69 歲 65-69 Years	1,117	573	544	34	13	21
70-74 歲 70-74 Years	824	404	420	21	8	13
75-79 歲 75-79 Years	789	356	433	13	5	8
80-84 歲 80-84 Years	620	265	355	5	1	4
85-89 歲 85-89 Years	274	111	163	4	2	2
90-94 歲 90-94 Years	84	27	57	1	1	-
95-99 歲 95-99 Years	13	3	10	-	-	-
100 歲 以上 100 Years of Age and Over	1	1	-	1	1	-

資料來源：臺南市政府民政局。

Table 2-6. Marital Status of Resident Population by Age Group

Unit : Persons

有偶 Currently Married			離婚 Divorced			喪偶 Widowed		
合計 Total	男 Male	女 Female	合計 Total	男 Male	女 Female	合計 Total	男 Male	女 Female
11,150	5,831	5,319	1,023	592	431	1,687	456	1,231
11,033	5,747	5,286	1,080	631	449	1,697	460	1,237
10,900	5,675	5,225	1,119	653	466	1,742	479	1,263
10,836	5,651	5,185	1,176	689	487	1,737	483	1,254
10,759	5,615	5,144	1,213	715	498	1,750	483	1,267
10,634	5,575	5,059	1,259	735	524	1,778	469	1,309
10,473	5,494	4,979	1,274	744	530	1,785	466	1,319
10,360	5,433	4,927	1,316	764	552	1,785	459	1,326
-	-	-	-	-	-	-	-	-
-	-	-	2	-	2	-	-	-
41	13	28	10	4	6	-	-	-
258	96	162	28	14	14	-	-	-
698	289	409	99	47	52	3	-	3
949	443	506	138	67	71	6	2	4
951	487	464	182	95	87	17	2	15
1,257	636	621	217	131	86	27	4	23
1,447	790	657	240	144	96	70	19	51
1,362	755	607	175	116	59	123	20	103
1,206	660	546	133	80	53	179	33	146
829	474	355	56	41	15	198	45	153
555	323	232	19	13	6	229	60	169
457	254	203	11	8	3	308	89	219
249	147	102	5	4	1	361	113	248
86	54	32	1	-	1	183	55	128
15	12	3	-	-	-	68	14	54
-	-	-	-	-	-	13	3	10
-	-	-	-	-	-	-	-	-

Source: Bureau of Civil Affairs, Tainan City Government.

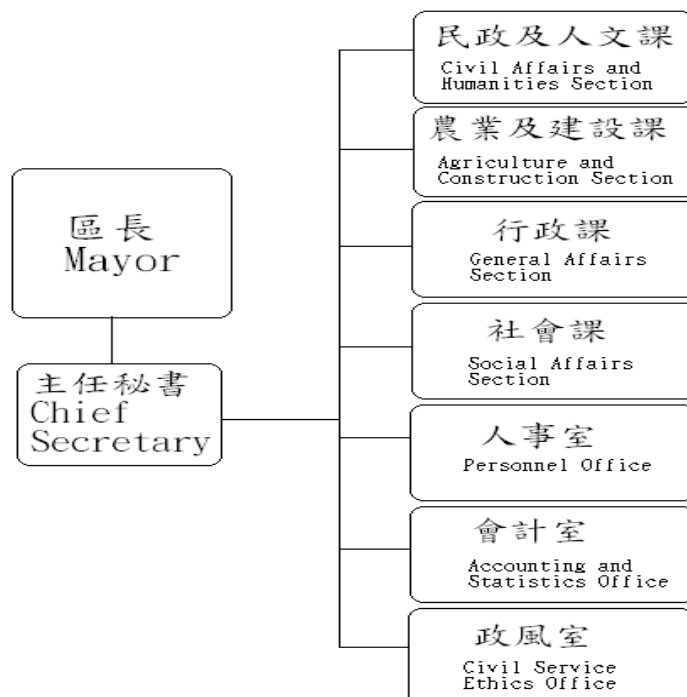
參、行政組織

Administration

參、行政組織

一、行政組織

本區 104 年度業務單位計有：民政及人文課、農業及建設課、行政課、社會課等 4 課及人事室、會計室、政風室等 3 室。



二、公務人員

(一)按人數、職等別分：

本區實有人數 47 人，其中公務人員 32 人(薦任人員 23 人，委任人員 9 人)，占總人數 68.09%；工友 2 人，占總人數 4.25%，技工 1 人，占總人數 2.13%，臨時人員 12 人，占總人數 25.53%。

(二)按教育程度別分：

本區公務人員 32 人，其中研究所以上 3 人，占總人數 9.38%，國內外大學 16 人，占總人數 50%；專科 10 人，占總人數 31.25%；高中、職校 3 人，占總人數 9.37%。

(三)按年齡別分：

本區公務人員 32 人，其中未滿 30 歲 2 人，占總人數 6.25%；30 歲以上未滿 40 歲 7 人，占總人數 21.88%；40 歲以上未滿 50 歲 12 人，占總人數 37.5%；50 歲以上未滿 60 歲 10 人，占總人數 31.25%；60 歲以上 1 人，占總人數 3.12%。

三、地方自治

本區共設有 12 里，共 231 鄰。

表3-1.區公所員工按職等別及性別分

單位：人

年 底 別 End of Year	總計 Grand Total	職等別By Rank				
		簡薦委任(派)人員 Ranking Servant				
		合計 Total	簡任(派) Senior Rank(Detail)	薦任(派) Junior Rank(Detail)	委任(派) Elementary Rank(Detail)	雇員 Auxiliary Employee
民國97年 2008	102	48	1	27	19	1
民國98年 2009	101	47	1	29	17	-
民國99年 2010	62	39	-	27	12	-
民國100年 2011	60	40	-	28	12	-
民國101年 2012	51	35	-	25	10	-
民國102年 2013	54	38	-	27	11	-
民國103年 2014	46	31	-	22	9	-
民國104年 2015	47	32	-	23	9	-
男	22	20	-	16	4	-
女	25	12	-	7	5	-

資料來源：本所人事室。

Table 3-1. Number of Madou District by Rank and Sex

Unit: Persons

工友 Janitor				
合計 Total	技工 Technical Worker	工友 Manual Worker	臨時人員 Temporary Staff	
54	27	1	26	
54	26	1	27	
23	2	2	19	
20	2	2	16	
16	2	2	12	
16	2	2	12	
15	1	2	12	
15	1	2	12	
2	-	-	2	
13	1	2	10	

Source: Personnel Office.

表3-2.區公所員工按教育程度分

單位：人

年 底 別 End of Year	總計 Grand Total	研究(院)所Graduate School		大學畢業 (含軍警校有學位者) University (Includes Academic Degree of Military & Police School)
		博士 Ph. D. Degree	碩士 M. A. Degree	
民國 97年 2008	48	-	4	12
民國 98年 2009	47	-	4	13
民國 99年 2010	39	-	4	15
民國100年 2011	40	-	5	15
民國101年 2012	35	-	4	13
民國102年 2013	38	-	4	17
民國103年 2014	31	-	2	15
民國104年 2015	32	-	3	16
男	20	-	2	10
女	12	-	1	6
	-			

資料來源：本所人事室。

Table 3-2. Number of Madou District by Educational Attainments

Unit:Persons

專科畢業 College	高中(職)畢業 Senior High (Vocational) School	國(初)中以下 Jnior High School & Under
17	15	-
17	13	-
13	7	-
13	7	-
14	4	-
13	4	-
11	3	-
10	3	-
6	2	-
4	1	-

Source: Personnel Office.

表3-3.區公所員工按年齡分

單位:人

年 底 別 End of Year	總計 Grand Total	平均年齡(歲) Average Age(Years)	24歲以下 Under 24 Years	25-29歲 25-29 Years	30-34歲 30-34 Years	35-39歲 35-39 Years
民國 97年 2008	48	44.00	-	4	4	6
民國 98年 2009	47	44.00	-	4	3	6
民國 99年 2010	39	47.13	-	1	2	2
民國100年 2011	40	46.13	-	2	2	3
民國101年 2012	35	46.14	-	2	2	1
民國102年 2013	38	44.50	-	4	4	1
民國103年 2014	31	43.45	-	4	4	1
民國104年 2015	32	44.70	-	2	6	1
男	20	46.40	-	-	3	1
女	12	42.40	-	2	3	-

資料來源：本所人事室。

Table 3-3. Number of Madou District by Age Group

Unit: Persons

40-44歲 40-44 Years	45-49歲 45-49 Years	50-54歲 50-54 Years	55-59歲 55-59 Years	60-64歲 60-64 Years	65歲以上 65 Years and Over
13	8	9	3	1	-
11	8	9	4	2	-
8	10	10	5	1	-
9	9	9	5	1	-
9	9	6	5	1	-
10	7	5	5	2	-
7	5	6	3	1	-
4	8	6	4	1	-
3	6	4	2	1	-
1	2	2	2	-	-

Source: Personnel Office.

肆、農林漁牧

Agriculture, Forestry,
Fishery and Animal
Husbandry

肆、農、林、漁、牧

一、農 業

本區位於北迴歸線以南屬亞熱帶氣候，自然環境極適合農業發展。近年來採取農業多元發展，更加强經濟價值高之特種作物的生產，今後方針，除繼續推廣優良品種，改進耕作技術，降低農業成本，增加農民收益外，並推行農業機械化，以促進農村經濟之繁榮，其農產品以稻米、甘蔗、文旦為大宗。

(一)耕地面積

民國 104 年底，本區耕地面積為 2,683.64 公頃，占土地總面積 39.73%，其中耕地作為 2,632.38 公頃，占耕地面積 98.09%；長期休閒地為 51.26 公頃，占 1.91%。

(二)農業戶口

民國 100 年底，本區農戶數為 2,236 戶，占本區人口總戶數 7,733 戶之 28.92%，其中耕地全部自有 1,558 戶，占農戶數 69.67%；耕地部分自有 342 戶，占 15.3%；耕地全部非自有 283 戶，占 12.66%；無耕地者 53 戶，占 2.37%。本區農戶人口數 7,552 人，平均每一農戶有 3.38 人。

(三)主要農產品

1. 稻米：民國 104 年，收穫面積為 2,146.74 公頃，較 103 年增加 38.09 公頃；稻米生產量為 11,534 公噸，較上年減少 187 公噸；每公頃平均產量為 5.37 公噸，較 103 年之 5.59 公噸，減少 0.22 公噸。
2. 甘藷：民國 104 年，收穫面積為 12.21 公頃，較 103 年減少 58.5%；生產量為 367 公噸，較 103 年減少 58.58%；每公頃平均產量為 30.06 噸，較 103 年之 30.12 公噸減少 0.06 公噸。
3. 甘蔗：民國 104 年，收穫面積為 30.56 公頃，較 103 年增加 4.18%；生產量為 1,390 公噸，較 103 年增加 6.9%；每公頃平均產量為 44.77 公噸，較 103 年 49.28 公噸減少 4.51 公噸。

二、漁 業

本區民國 104 年底養殖面積計 180.36 公頃較 103 年底 181.15 公頃減少 0.44%，其中單養 160.27 公頃占養殖面積 88.86%，較 103 年底占 84.12%增加 4.74 個百分點；休養 20.09 公頃占養殖面積 11.14%，較 103 年底占 15.88%減少 4.74 個百分點。

三、牧 業

畜牧事業由於近年來政府不斷推廣與扶植，獎勵增產以及品種改良，飼養方法之，邁進專業性企業化經營，而國民生活形態之變遷，肉食消耗之劇增，足證畜牧事業已是農業經濟建設重要一環。

(一)本區乳牛 104 年現有頭數 5,319 頭，較 103 年底 5,723 頭減少 7.06%；豬現有頭數 30,895 頭，較 103 年底 33,071 頭減少 6.58%；羊現有頭數 1,074 頭，較 103 年底 951 頭增加 12.93%。

(二)本區主要家禽為雞、鴨、鵝、火雞四種，其中以雞、鴨為大宗，就現有各種家禽數觀之：

雞 104 年底 683 千隻，較上年底 821 千隻，減少 16.81%。

鴨 104 年底 8 千隻，較上年底 15 千隻，減少 46.67%。

鵝 104 年底 5 千隻，上年底 7 千隻，減少 28.57%。

火雞 104 年底 2 千隻，較上年底 6 千隻，減少 66.67%。

表4-1.耕地面積

單位：公頃

年底別 End of Year	總計 Grand Total	水田	
		合計 Total	兩期作 Double-Cropped
民國97年 2008	2,716.58	1,609.18	1,590.78
民國98年 2009	2,705.24	1,597.84	1,579.44
民國99年 2010	2,702.08	1,594.68	1,576.28
民國100年 2011	2,690.07	1,582.72	1,564.32
民國101年 2012	2,691.23	1,583.88	1,565.48
民國102年 2013	2,690.49	1,583.14	1,564.74

資料來源：行政院農業委員會。

Table 4-1. Cultivated Land Area

Paddy field		旱田 Upland Field
單期作 Single-Cropped		
第一期作 1st Crop	第二期作 2nd Crop	
-	18.40	1,107.40
-	18.40	1,107.40
-	18.40	1,107.40
-	18.40	1,107.35
-	18.40	1,107.35
-	18.40	1,107.35

Source: Council of Agriculture, Executive Yuan.

表4-1.農耕土地面積

單位：公頃

年底別 End of Year	總計 Grand Total	耕作地		
		合計 Total	短期耕作地	
			小計 Sub-Total	水稻 Rice
民國103年 2014	2689.22	2,640.68	1,448.13	1,139.67
民國104年 2015	2683.64	2,632.38	1,460.36	1,096.29

資料來源：行政院農業委員會。

Table 4-1. Cultivated Land Area

		長期耕作地	長期休閒地	農耕土地佔 總面積%
水稻以外之 短期作	短期休閒			
46.47	261.99	1,192.55	48.54	39.81
46.26	317.81	1,172.02	51.26	39.73

Source: Council of Agriculture, Executive Yuan.

表4-2.農戶人口數

年底別 End of Year	戶數（戶） No of Households(Households)					
	合計 Total	耕地全部自有 Cultivated Land All Self-owned	耕地部分自有 Cultivated Land Part Self-owned		耕地全部非自有 Cultivated Land All Non-self-owned	無耕地者 Without Cultivated Land
			自耕地50%以上者 Self-owned 50% & Over	自耕地50%以下者 Self-owned Under 50%		
民國96年 2007	2,294	1,706	120	272	143	53
民國97年 2008	2,292	1,645	160	219	220	48
民國98年 2009	2,278	1,486	197	316	227	52
民國99年 2010	2,240	1,593	101	204	289	53
民國100年 2011	2,236	1,558	121	221	283	53

資料來源：行政院農業委員會。

說明：101年起不提供各區資料。

Table 4-2. Farm Families

人口數（人） No. of Population (Persons)				
合計 Total	耕地全部自有 Cultivated Land All Self-owned	耕地部分自有 Cultivated Land Part Self-owned	耕地全部非自有 Cultivated Land All Non- self-owned	無耕地者 Without Cultivated Land
8,891	6,523	1,628	502	238
8,789	6,462	1,453	683	191
8,519	5,749	1,863	704	203
7,613	5,450	1,159	808	196
7,552	5,090	1,315	926	221

Source: Council of Agriculture, Executive Yuan.

表4-3.稻米收穫面積及生產量

單位：公頃、糙米公噸

年別 Year	總計 Grand Total		水 稻			
			合計 Total		秈稻(蓬萊) Japonica Rice	
	收穫面積 Harvested Area	產量 Production	收穫面積 Harvested Area	產量 Production	收穫面積 Harvested Area	產量 Production
民國97年 2008 共計 Total	1,905.05	11,307	1,905.05	11,307	1,865.05	11,066
第 1 期 1st Term	995.42	7,351	995.42	7,351	971.42	7,177
第 2 期 2nd Term	909.63	3,955	909.63	3,955	893.63	3,889
民國98年 2009 共計 Total	1,984.17	12,257	1,984.17	12,257	1,938.17	11,990
第 1 期 1st Term	1,044.63	7,439	1,044.63	7,439	1,019.63	7,270
第 2 期 2nd Term	939.54	4,819	939.54	4,819	918.54	4,720
民國 99年 2010 共計 Total	983.49	5,283	983.49	5,283	951.49	5,102
第 1 期 1st Term	66.00	453	66.00	453	54.00	374
第 2 期 2nd Term	917.49	4,830	917.49	4,830	897.49	4,728
民國100年 2011 共計 Total	1,855.00	12,344	1,855.00	12,344	1,819.00	12,099
第 1 期 1st Term	1,060.00	7,948	1,060.00	7,948	1,034.00	7,758
第 2 期 2nd Term	795.00	4,396	795.00	4,396	785.00	4,341
民國101年 2012 共計 Total	2,036.70	14,390	2,036.70	14,390	1,994.70	14,099
第 1 期 1st Term	1,050.00	7,704	1,050.00	7,704	1,027.00	7,536
第 2 期 2nd Term	986.70	6,687	986.70	6,687	967.70	6,563
民國102年 2013 共計 Total	2,113.60	11,340	2,113.60	11,340	2,066.60	11,085
第 1 期 1st Term	1,060.32	6,463	1,060.32	6,463	1,034.32	6,306
第 2 期 2nd Term	1,053.28	4,877	1,053.28	4,877	1,032.28	4,779
民國103年 2014 共計 Total	2,108.65	11,721	2,108.65	11,721	2,054.65	11,438
第 1 期 1st Term	1,086.74	6,407	1,086.74	6,407	1,059.74	6,261
第 2 期 2nd Term	1,021.91	5,315	1,021.91	5,315	994.91	5,177
民國104年 2015 共計 Total	2,146.74	11,534	2,146.74	11,534	2,102.34	11,313
第 1 期 1st Term	1,096.29	6,760	1,096.29	6,760	1,072.29	6,612
第 2 期 2nd Term	1,050.45	4,774	1,050.45	4,774	1,030.05	4,701

資料來源：行政院農業委員會。

說 明：1.99年因缺水停灌及轉種其他雜作，故收穫面積及產量大幅減少。

2.產量係以糙米為計算標準。

Table 4-3. Harvested Area and Production of Rice

Unit: Ha., M.T.

Rice								陸稻 Upland Rice	
硬秈稻(在來) India Rice		軟秈稻(秈稻) India Rice (Long)		稈糯稻(圓糯) Glutinous Rice of Japonica Type		秈糯稻(長糯) Glutinous Rice of India Type			
收穫面積 Harvested Area	產量 Production	收穫面積 Harvested Area	產量 Production	收穫面積 Harvested Area	產量 Production	收穫面積 Harvested Area	產量 Production	收穫面積 Harvested Area	產量 Production
-	-	-	-	20.00	122	20.00	119	-	-
-	-	-	-	12.00	88	12.00	87	-	-
-	-	-	-	8.00	34	8.00	32	-	-
-	-	-	-	21.00	125	25.00	143	-	-
-	-	-	-	12.00	81	13.00	87	-	-
-	-	-	-	9.00	43	12.00	56	-	-
-	-	-	-	20.00	115	12.00	66	-	-
-	-	-	-	8.00	53	4.00	26	-	-
-	-	-	-	12.00	62	8.00	40	-	-
2.00	10.65	-	-	17.00	116	17.00	118	-	-
-	-	-	-	12.00	88	14.00	102	-	-
2.00	10.65	-	-	5.00	28	3.00	16	-	-
-	-	-	-	28.00	198	14.00	93	-	-
-	-	-	-	16.00	117	7.00	51	-	-
-	-	-	-	12.00	82	7.00	42	-	-
-	-	-	-	31.00	167	16.00	88	-	-
-	-	-	-	18.00	106	8.00	51	-	-
-	-	-	-	13.00	61	8.00	37	-	-
-	-	-	-	40.00	213.01	14.00	70	-	-
-	-	-	-	20.00	111.12	7.00	35	-	-
-	-	-	-	20.00	101.89	7.00	36	-	-
-	-	-	-	30.26	155.80	14.14	65	-	-
-	-	-	-	17.00	104.82	7.00	43	-	-
-	-	-	-	13.26	50.97	7.14	22	-	-

Source: Council of Agriculture, Executive Yuan.

表4-4.農產品收穫面積及生產量

(1)雜糧生產

年別 Year	總計 Grand Total		甘藷 Sweet Potatoes		硬質玉米 Hard Corns		食用玉米 Food Corns	
	收穫面積 (公頃) Harvested Area (Ha.)	產量 (公噸) Production (M.T.)	收穫面積 (公頃) Harvested Area (Ha.)	產量 (公噸) Production (M.T.)	收穫面積 (公頃) Harvested Area (Ha.)	產量 (公噸) Production (M.T.)	收穫面積 (公頃) Harvested Area (Ha.)	產量 (公噸) Production (M.T.)
民國97年 2008	12.04	238	6.67	203	2.65	14	2.72	21
民國98年 2009	2.80	22	-	-	-	-	2.80	22
民國99年 2010	16.93	140	1.77	54	11.66	61	3.00	24
民國100年 2011	33.15	905	28.93	872	0.23	1	3.93	31
民國101年 2012	14.38	383	11.92	365	0.20	1	2.14	17
民國102年 2013	12.24	310	9.79	295	1.10	6	1.22	10
民國103年 2014	40.64	949	29.42	886	9.60	50	1.62	13
民國104年 2015	29.75	454	12.21	367	14.67	75	1.12	9

資料來源：行政院農業委員會。

說明：配合農委會102年「調整耕作制度活化農地計畫」實施，將「飼料玉米」調整為「硬質玉米」。

Table 4-4. Harvested Area and Production of Farm Products

(1)Coarse Grain

蜀黍(高粱) Sorghum		大豆 Soybeans		紅豆 Adzuki Beans		落花生 Peanuts		其他雜糧 Others	
收穫面積 (公頃) Harvested Area (Ha.)	產量 (公噸) Production (M.T.)	收穫面積 (公頃) Harvested Area (Ha.)	產量 (公噸) Production (M.T.)	收穫面積 (公頃) Harvested Area (Ha.)	產量 (公噸) Production (M.T.)	收穫面積 (公頃) Harvested Area (Ha.)	產量 (公噸) Production (M.T.)	收穫面積 (公頃) Harvested Area (Ha.)	產量 (公噸) Production (M.T.)

-	-	-	-	-	-	-	-	-	-
-	-	-	-	-	-	-	-	-	-
-	-	-	-	0.50	1	-	-	-	-
-	-	-	-	-	-	0.06	-	-	-
-	-	-	-	-	-	0.12	-	-	-
-	-	-	-	-	-	0.13	-	-	-
-	-	-	-	-	-	-	-	-	-
-	-	-	-	0.20	-	1.55	3	-	-

Source:Council of Agriculture ,Executive Yuan..

表4-4.農產品收穫面積及生產量(續 1)

(2)特用作物生產

年別 Year	總計 Grand Total		茶葉 Tea		菸草
	收穫面積 (公頃) Harvested Area (Ha.)	產量 (公噸) Production (M.T.)	收穫面積 (公頃) Harvested Area (Ha.)	產量 (公噸) Production (M.T.)	收穫面積 (公頃) Harvested Area (Ha.)
民國97年 2008	46.18	2,130	-	-	-
民國98年 2009	64.92	3,126	-	-	-
民國99年 2010	56.28	2,350	-	-	-
民國100年 2011	46.18	2,124	-	-	-
民國101年 2012	66.26	2,714	-	-	-
民國102年 2013	55.20	1,500	-	-	-
民國103年 2014	40.79	1,344	-	-	-
民國104年 2015	46.88	1,439	-	-	-

資料來源：行政院農業委員會。

Table 4-4. Harvested Area and Production of Farm Products(Cont. 1)

(2)Special Crops						
Tobacco	製糖甘蔗 Sugar-cane (Refined)		生食甘蔗 Sugar-cane (Fresh)		其他特用作物 Others	
產量 (公噸) Production (M.T.)	收穫面積 (公頃) Harvested Area (Ha.)	產量 (公噸) Production (M.T.)	收穫面積 (公頃) Harvested Area (Ha.)	產量 (公噸) Production (M.T.)	收穫面積 (公頃) Harvested Area (Ha.)	產量 (公噸) Production (M.T.)
-	33.12	2,033	0.78	59	12.28	39
-	51.86	3,034	0.70	53	12.36	39
-	43.35	2,302	0.10	8	12.83	40
-	34.16	2,065	0.32	24	11.70	35
-	52.61	2,604	0.90	72	12.75	38
-	42.25	1,408	0.70	56	12.25	37
-	25.78	1,255	0.60	45	14.41	44
-	29.84	1,336	0.72	54	16.32	50

Source:Council of Agriculture ,Executive Yuan..

表4-4.農產品收穫面積及生產量(續 2)

(3) 蔬菜生產

年別 Year	總計 Grand Total		竹筍 Bamboo Shoot		蘆筍 Asparagus	
	收穫面積 (公頃) Harvested Area (Ha.)	產量 (公噸) Production (M.T.)	收穫面積 (公頃) Harvested Area (Ha.)	產量 (公噸) Production (M.T.)	收穫面積 (公頃) Harvested Area (Ha.)	產量 (公噸) Production (M.T.)
民國97年 2008	124.80	1,390	46.12	553	-	-
民國98年 2009	109.33	1,138	41.51	498	-	-
民國99年 2010	95.20	1,069	41.61	499	-	-
民國100年 2011	100.91	1,051	41.61	499	-	-
民國101年 2012	89.38	925	41.61	491	-	-
民國102年 2013	93.48	951	41.61	495	-	-
民國103年 2014	104.24	1,187	41.61	493	-	-
民國104年 2015	99.72	1,011	41.61	491	-	-

資料來源：行政院農業委員會。

說明：甘藍包括甘藍及抱子甘藍，花椰菜包括花椰菜及青花菜。

Table 4-4. Harvested Area and Production of Farm Products(Cont. 2)

(3)Vegetables

甘藍 Cabbage		花椰菜 Cauliflower		西瓜 Watermelons		其他 Others	
收穫面積 (公頃) Harvested Area (Ha.)	產量 (公噸) Production (M.T.)	收穫面積 (公頃) Harvested Area (Ha.)	產量 (公噸) Production (M.T.)	收穫面積 (公頃) Harvested Area (Ha.)	產量 (公噸) Production (M.T.)	收穫面積 (公頃) Harvested Area (Ha.)	產量 (公噸) Production (M.T.)
3.30	140	0.12	3	0.68	12	74.58	681
0.80	35	0.10	2	0.30	5	66.62	597
1.13	49	0.16	4	3.10	22	49.20	496
0.22	9	-	-	2.00	24	57.08	518
0.06	3	-	-	-	-	47.71	432
0.80	34	-	-	2.20	26	48.87	396
1.10	47	-	-	-	-	61.53	647
0.25	11	-	-	-	-	57.86	509

Source:Council of Agriculture ,Executive Yuan..

表4-4.農產品收穫面積及生產量(續完)

(4) 果品生產

年別 Year	總計 Grand Total		香蕉 Bananas		鳳梨 Pineapples	
	收穫面積 (公頃) Harvested Area (Ha.)	產量 (公噸) Production (M.T.)	收穫面積 (公頃) Harvested Area (Ha.)	產量 (公噸) Production (M.T.)	收穫面積 (公頃) Harvested Area (Ha.)	產量 (公噸) Production (M.T.)
民國97年 2008	976.89	22,843	2.55	70	0.55	22
民國98年 2009	974.82	21,107	2.52	69	0.65	26
民國99年 2010	972.12	22,984	2.32	30	-	-
民國100年 2011	971.65	20,433	2.40	66	0.06	2
民國101年 2012	971.18	20,175	2.10	58	0.06	2
民國102年 2013	972.69	20,395	2.15	59	0.06	2
民國103年 2014	974.17	20,243	2.30	60	0.41	16
民國104年 2015	608.68	15,873	2.30	53	0.78	37

資料來源：行政院農業委員會。

說明：柑橘類包括椪柑、柳橙、桶柑、溫洲蜜柑、文旦柚、斗柚、白柚、晚崙西亞橙、檸檬、葡萄柚、金柑、海梨柑、茂谷柑、四季桔、萊姆、其他柑桔。

Table 4-4. Harvested Area and Production of Farm Products(Cont. End)

(4)Fruit

柑橘類 Citruses		芒果 Mangos		荔枝 Lichees		其他果品類 Others	
收穫面積 (公頃) Harvested Area (Ha.)	產量 (公噸) Production (M.T.)	收穫面積 (公頃) Harvested Area (Ha.)	產量 (公噸) Production (M.T.)	收穫面積 (公頃) Harvested Area (Ha.)	產量 (公噸) Production (M.T.)	收穫面積 (公頃) Harvested Area (Ha.)	產量 (公噸) Production (M.T.)
529.10	17,231	42.95	824	19.88	227	381.86	4,469
527.90	16,775	42.51	636	19.03	217	382.21	3,384
524.51	16,978	42.70	658	19.03	217	383.87	3,847
523.59	15,643	42.70	611	19.03	217	383.56	5,148
523.62	15,639	42.75	682	19.03	217	383.62	3,578
523.98	15,617	43.00	645	19.43	222	384.07	3,849
525.66	15,931	41.19	432	19.73	207	384.88	3,596
529.47	14,859	43.47	478	19.52	205	13.14	241

Source:Council of Agriculture ,Executive Yuan.

表4-5.水產養殖面積

單位：公頃

年別 Year	總計 Grand Total				海面養殖 Marine Aquaculture				鹹水魚塢 Brackish Water Ponds			
	合計 Total	單養 Mono- Culture	混養 Poly- Culture	休養 Suspend- Culture	合計 Total	單養 Mono- Culture	混養 Poly- Culture	休養 Suspend- Culture	合計 Total	單養 Mono- Culture	混養 Poly- Culture	休養 Suspend- Culture
民國97年 2008	179.69	177.89	-	1.80	-	-	-	-	-	-	-	-
民國98年 2009	180.10	178.60	-	1.50	-	-	-	-	-	-	-	-
民國99年 2010	187.00	184.00	-	3.00	-	-	-	-	-	-	-	-
民國100年 2011	186.20	184.20	-	2.00	-	-	-	-	-	-	-	-
民國101年 2012	175.39	158.52	4.25	12.62	-	-	-	-	-	-	-	-
民國102年 2013	205.73	190.95	-	14.78	-	-	-	-	-	-	-	-
民國103年 2014	181.15	152.38	-	28.77	-	-	-	-	-	-	-	-
民國104年 2015	180.36	160.27	-	20.09	-	-	-	-	-	-	-	-

資料來源：行政院農業委員會。

Table 4-5. Aquacultural Area

Unit : Ha.

內陸養殖Inland Water Aquaculture												箱網養殖 (立方公尺) Cage Culture(M3)	
淡水魚塭 Fresh Water Ponds				觀賞魚養殖 Ornamental Fish Culture				其他內陸養殖 Others					
合計 Total	單養 Mono- Culture	混養 Poly- Culture	休養 Suspend- Culture	合計 Total	單養 Mono- Culture	混養 Poly- Culture	休養 Suspend- Culture	合計 Total	單養 Mono- Culture	混養 Poly- Culture	休養 Suspend- Culture	海面養 殖Marine Aquacultur e	內陸養 殖Inland Water Aquacultur e
179.69	177.89	-	1.80	-	-	-	-	-	-	-	-	-	-
180.10	178.60	-	1.50	-	-	-	-	-	-	-	-	-	-
187.00	184.00	-	3.00	-	-	-	-	-	-	-	-	-	-
186.20	184.20	-	2.00	-	-	-	-	-	-	-	-	-	-
175.39	158.52	4.25	12.62	-	-	-	-	-	-	-	-	-	-
205.73	190.95	-	14.78	-	-	-	-	-	-	-	-	-	-
181.15	152.38	-	28.77	-	-	-	-	-	-	-	-	-	-
180.36	160.27	-	20.09	-	-	-	-	-	-	-	-	-	-

Source:Council of Agriculture ,Executive Yuan..

表4-6.現有家畜數

單位：頭

年底別 End of Year	總計 Grand Total	乳牛 Holsteins	馬 Horse
民國97年 2008	44,221	2,103	-
民國98年 2009	42,892	2,382	-
民國 99年 2010	45,321	2,929	-
民國100年 2011	44,635	5,307	-
民國101年 2012	46,842	5,575	-
民國102年 2013	40,451	5,469	-
民國103年 2014	39,745	5,723	-
民國104年 2015	37,288	5,319	-

資料來源：行政院農業委員會。

Table 4-6. Number of Current Livestock

Unit : Heads

豬 Hogs	鹿 Deer	兔 Rabbit	羊 Sheep & Goats
40,803	-	-	1,315
39,441	-	-	1,069
40,992	-	-	1,400
38,117	-	-	1,211
40,086	-	-	1,181
33,895	-	-	1,087
33,071	-	-	951
30,895	-	-	1,074

Source:Council of Agriculture ,Executive Yuan..

表4-7.家畜屠宰頭數

單位：頭

年別 Year	屠宰場所(年底)(所) Slaughterhouses(End of Year)(Places)		總計 Grand Total	牛	
	電動 Electric	人工 Manual		合計 Total	水牛 Buffaloes
民國97年 2008	-	-	61,105	244	-
民國98年 2009	-	-	56,032	248	-
民國 99年 2010	-	-	55,623	220	-
民國100年 2011	-	-	58,387	437	-
民國101年 2012	-	-	63,899	2,261	-
民國102年 2013	-	-	58,237	1,721	-
民國103年 2014	-	-	51,877	1,780	-
民國104年 2015	-	-	49,504	1,116	-

資料來源：行政院農業委員會。

Table 4-7. Number of Livestock Slaughtered

Unit : Heads

Cattle		豬 Hogs	羊 Sheep & Goats
黃牛及雜種牛 Yellow and Hybrid Cattle	乳牛 Holsteins		
-	244	60,333	528
-	248	55,292	492
-	220	54,685	718
-	437	56,508	1,442
-	2,261	60,154	1,484
-	1,721	55,698	818
-	1,780	49,282	815
-	1,116	47,646	742

Source: Council of Agriculture, Executive Yuan.

表4-8.產乳牛頭數及產乳量

年別 Year	年底飼養場數(處) No. of Dairy Farms, End of Year (Farms)	年底經產牛頭數(頭) No. of Milking Cows, End of Year(Heads)
民國97年 2008	6	1,278
民國98年 2009	6	1,323
民國99年 2010	6	1,658
民國100年 2011	6	2,274
民國101年 2012	6	3,398
民國102年 2013	6	3,403
民國103年 2014	6	3,125
民國104年 2015	6	2,880

資料來源：行政院農業委員會。

4-8. Number of Milking Cows and Milk Quantity

全年產乳量及價值 Annual Quantity and Value of Milk	
產乳量(公斤) Quantity of Milk (kg)	總值(新臺幣元) Value (NT\$)
6,930,613	156,403,144
7,635,900	173,334,931
10,089,753	244,373,818
14,882,419	384,115,234
16,046,504	419,134,684
16,917,561	441,810,177
18,119,421	474,185,248
15,798,866	413,456,323

Source: Council of Agriculture, Executive Yuan.

表4-9.現有家禽數量

單位：千隻

年底別 End of Year	雞 Chickens		
	合計 Total	蛋雞 Layer	肉雞 Broiler
民國97年 2008	625	226	400
民國98年 2009	811	250	561
民國99年 2010	718	271	447
民國100年 2011	613	272	341
民國101年 2012	617	272	345
民國102年 2013	578	346	232
民國103年 2014	820	361	460
民國104年 2015	683	341	342

資料來源：行政院農業委員會。

備註：因四捨五入的關係，各細項加總不一定等於總數。

Table 4-9. Number of Current Poultry

Unit : 1,000 Heads

鴨 Ducks			鵝 Geese	火雞 Turkeys
合計 Total	蛋鴨 Tsaiya	肉鴨 Mule & Muscovy Duck		
7	-	7	3	2
5	-	5	7	5
8	-	8	5	6
23	-	23	3	5
4	-	4	3	6
14	-	14	5	7
15	-	15	7	6
8	-	8	5	2

Source: Council of Agriculture, Executive Yuan.

伍、工商業及區建設

Industry, Business and
District Construction

伍、工商業及區建設

一、工廠登記

本區 103 年底營運中工廠共 20 家，其中食品製造業 5 家佔 25%最多，木竹製品製造業 4 家佔 20%次之。(100 年因有工商及服務業普查故無資料。)

二、都市計畫

本區 104 年底都市計畫區內面積 3.33 平方公里，佔全區面積 67.5471 平方公里的 4.93%，人口數為 17,506 人，佔全區 22,586 人的 77.51%，每平方公里人口密度 5,257.05 人。都市計畫公共設施用地已闢建面積 30.45 公頃，其中以道路、人行步道 19.66 公頃佔 64.56%最多，其次為學校 6.01 公頃佔 19.74%，再次為公園 3.54 公頃佔 11.63%。

三、自來水供應情形

臺灣省政府於民國 63 年 1 月起成立臺灣省自來水公司，本區內有第六區管理處(麻豆服務所)，104 年底本區行政區域人口數為 22,586 人，供水區域人口數為 22,586 人，實際供水人口數為 22,183 人，普及率為 98.22%。

表5-1.營運中工廠家數

單位：家

年底別 End of Year	總計 Grand Total	食品製造業 Food Manufacturing	飲料及菸草 製造業 Beverages and Tobacco Manufacturing	紡織業 Textiles Mills	成衣及服 飾品製造業 Wearing Apparel and Clothing Accessories Manufacturing	皮革、毛皮及其製 品製造業 Leather, Fur and Related Products Manufacturing
民國 97年 2008	19	2	1	1	3	-
民國 98年 2009	20	2	1	1	3	-
民國 99年 2010	19	2	1	1	3	-
民國101年 2012	19	4	-	1	2	-
民國102年 2013	20	5	-	1	2	-
民國103年 2014	20	5	-	1	2	-
民國104年 2015

年底及區別 End of Year & District	塑膠製品 製造業 Plastic Products Manufacturing	非金屬礦物 製品製造業 Non-metallic Mineral Products Manufacturing	基本金屬 製造業 Basic Metal Manufacturing	金屬製品 製造業 Fabricated Metal Products Manufacturing	電子零 組件製造業 Electronic Parts and Components Manufacturing	電腦、電子產品及 光學製品製造業 Computers, Electronic and Optical Products Manufacturing
民國 97年 2008	-	2	-	1	-	1
民國98年 2009	-	1	-	1	-	1
民國99年 2010	-	1	-	1	-	1
民國101年 2012	-	1	-	1	-	1
民國102年 2013	-	1	-	1	-	1
民國103年 2014	-	1	-	1	-	1
民國104年 2015

資料來源：經濟部統計處。

說明：1、100年因工商及服務業普查故無資料。
2、104年資料尚未公布。

Table 5-1. Number of Factories in Operating

								Unit: Establishments
木竹製品 製造業 Wood and Bamboo Products Manufacturing	紙漿、紙及 紙製品製造業 Pulp, Paper and Paper Products Manufacturing	印刷及資料儲 存媒體複製業 Printing and Reproduction of Recorded Media	石油及煤製品製 造業 Petroleum and Coal Products Manufacturing	化學材料 製造業 Chemical Material Manufacturing	化學製 品 製造業 Products Manufa- cturing	藥品及醫用化學 製品製造業 Pharmaceuticals and Medicinal Chemical Products Manufacturing	橡膠製品 製造業 Rubber Products Manufacturing	
4	1	-	-	-	-	-	-	-
4	1	-	-	-	1	-	-	-
4	1	-	-	-	-	-	-	-
4	1	-	-	-	1	-	-	-
4	1	-	-	-	1	-	-	-
4	1	-	-	-	1	-	-	-
...
電力設備 製造業 Electrical Equipment Manufacturing	機械設備 製造業 Machinery and Equipment Manufacturing	汽車及其零件 製造業 Motor Vehicles and Parts Manufacturing	其他運輸工具及 其零件製造費 Other Transport Equipment and Parts Manufacturing	家具製造業 Furniture Manufacturing	其他 製造業 Other Manufa- cturing	產業用機械設備 維修及安裝業 Repair and Installation of Industrial Machinery and Equipment	非製造業 Non- manufacturing	
-	2	-	1	-	-	-	-	-
-	2	-	1	-	1	-	-	-
-	2	-	1	-	1	-	-	-
-	1	-	1	-	1	-	-	-
-	1	-	1	-	1	-	-	-
-	1	-	1	-	1	-	-	-
...

Source: Department of Statistics, Ministry of Economic Affairs.

表5-2.都市計畫區面積及人口

年底及 都市計畫區別 End of Year & Urban Planning District	都市計畫區面積 (平方公里) (1) Area of Urban Planning Districts (km ²)	都市計 Population of
		計畫人口數 (2) Anticipated Population
民國97年 2008	3.33	30,000
民國98年 2009	3.33	30,000
民國99年 2010	3.33	30,000
民國100年 2011	3.33	30,000
民國101年 2012	3.33	30,000
民國102年 2013	3.33	30,000
民國103年 2014	3.33	30,000
民國104年 2015	3.33	30,000

資料來源:臺南市政府都市發展局。

Table 5-2. Area and Population of Building Volume of Urban Planning Districts

畫區人口數(人) Urban Planning Districts(Persons)	都市計畫區人口密度 (人/平方公里) Population Density of Urban Planning Districts (Persons per km ²)	
現況人口數 (3) Present Population	計畫人口密度 (2) / (1) Anticipated Population Density	現況人口密度 (3) / (1) Present Population Density
22,465	9,009.01	6,746.25
22,229	9,009.01	6,675.38
17,866	9,009.01	5,365.17
17,768	9,009.01	5,335.74
17,620	9,009.01	5,291.29
17,506	9,009.01	5,257.06
17,277	9,009.01	5,188.29
17,506	9,009.01	5,257.06

Source: Bureau of Urban Development, Tainan City Government.

表5-3.都市計畫公共設施用地已闢建面積

單位：公頃

年底及 都市計畫 區別 End of Year & Urban Planning District	總計	公園	綠地	廣場	兒童 遊樂園	體育場	道路、 人行步道	停車場	加油 站	市場	學校
	Grand Total	Park	Green Area	Square	Play Ground	Athletic Complex	Road and Walkways	Car Park	Gas Station	Market	School
民國97年 2008	25.09	0.28	-	0.06	-	-	14.17	0.09	0.06	0.39	9.27
民國98年 2009	25.09	0.28	-	0.06	-	-	14.17	0.09	0.06	0.39	9.27
民國99年 2010	25.03	0.28	-	0.06	-	-	14.17	0.09	-	0.39	9.27
民國100年 2011	24.69	0.28	-	0.06	-	-	14.17	0.09	-	0.39	9.27
民國101年 2012	24.69	0.28	-	0.06	-	-	14.17	0.09	-	0.39	9.27
民國102年 2013	24.96	3.54	-	0.06	-	-	14.17	0.09	0.06	0.39	6.01
民國103年 2014	24.96	3.54	-	0.06	-	-	14.17	0.09	0.06	0.39	6.01
民國104年 2015	30.45	3.54	-	0.06	-	-	19.66	0.09	0.06	0.39	6.01

資料來源:本所農業及建設課。

Table 5-3. Area Constructed of Public Facility Land of Urban Planning

Units:Hectare

社教機構	醫療衛生機構	機關用地	墓地	變電所、電力、專業用地	郵政、電信用地	民用航空站、機場	溝渠河道用地	港埠用地	捷運系統、交通、車站、鐵路	環保設施用地	其他用地
Social Educational Organization	Health Services	Administrative Authorities	Cemetery	Telecommunication office	Post Office	Civil Air Terminal	Waterway	Harbor	Terminal Station	Environment Protection Facility	Others
-	-	0.77	-	-	-	-	-	-	-	-	-
-	-	0.77	-	-	-	-	-	-	-	-	-
-	-	0.77	-	-	-	-	-	-	-	-	-
-	-	0.43	-	-	-	-	-	-	-	-	-
-	-	0.43	-	-	-	-	-	-	-	-	-
-	-	0.43	-	0.08	0.13	-	-	-	-	-	-
-	-	0.43	-	0.08	0.13	-	-	-	-	-	-
-	-	0.43	-	0.08	0.13	-	-	-	-	-	-

Source:Agriculture and Construction Section.

表5-4.自來水供水普及率

年底別 End of Year	人數(人)	
	行政區域人數 (A) Population in District	供水區域人數 Population in Served Area
民國97年 2008	24,211	24,211
民國98年 2009	23,984	23,984
民國99年 2010	23,694	23,694
民國100年 2011	23,509	23,509
民國101年 2012	23,346	23,346
民國102年 2013	23,151	23,151
民國103年 2014	22,832	22,832
民國104年 2015	22,586	22,586

資料來源：臺灣自來水公司。

備註：98年本市自來水管線已涵蓋所有行政區域，故行政區域人數=供水區域人數。

Table 5-4. Saturation of Water Supply

No. of Population (Persons)	
實際供水人數 (B) Actual Population Served	供水普及率 $B/A \times 100$ (%) Percentage of Population Served
23,405	96.67
23,227	96.84
23,026	97.18
22,851	97.20
22,703	97.25
22,634	97.77
22,329	97.80
22,183	98.22

Source: Taiwan Water Corporation.

陸、金融財稅

Finance and Taxation

陸、金融財稅

一、單位預算

本區民國 104 年度單位預算歲入為 5,670 千元，較 103 年度 4,023 千元，計增加 1,647 千元；單位預算歲出為 105,669 千元，較 103 年度 103,014 千元，計增加 2,655 千元。

(一) 歲入預算部份

- 罰款及賠償收入 10 千元占 0.18%。
- 規費收入 122 千元占 2.15%。
- 財產收入 25 千元占 0.44%。
- 補助及協助收入 299 千元占 5.27%。
- 捐獻及贈與收入 5,178 千元占 91.32%
- 其他收入 36 千元占 0.64%。

(二) 歲出預算部份

- 一般政務支出 62,513 千元占 59.16%。
- 教育科學文化支出 840 千元占 0.80%。
- 經濟發展支出 24,750 千元占 23.42%。
- 社會救助支出 1,680 千元占 1.59%。
- 退休撫卹支出 13,858 千元占 13.11%。
- 其他支出 2,028 千元占 1.92%。

二、單位決算

本區民國 104 年度單位決算歲入為 5,483 千元，較 103 年度 4,282 千元，計增加 1,201 千元；單位決算歲出為 95,016 千元，較 103 年度 94,978 千元，計增加 38 千元。

(一) 歲入決算部份

- 罰款及賠償收入 69 千元占 1.26%。
- 規費收入 130 千元占 2.37%。
- 財產收入 46 千元占 0.84%。
- 補助及協助收入 299 千元占 5.45%。
- 捐獻及贈與收入 4,593 千元占 83.77%
- 其他收入 346 千元占 6.31%。

(二) 歲出決算部份

- 一般政務支出 52,774 千元占 55.54%。
- 教育科學文化支出 837 千元占 0.88%。
- 經濟發展支出 24,068 千元占 25.33%。
- 社會救助支出 1,452 千元占 1.53%。
- 退休撫卹支出 13,858 千元占 14.59%。
- 其他支出 2,027 千元占 2.13%。

表6-1 歲入預決算—按來源別分

單位:新台幣千元

(1) 預算

年度別 Fiscal Year	總計 Total	稅課收入 Receipts from Taxes	罰款及賠償收入 Receipts from Fines and Indemnity	規費收入 Receipts from Fees
民國 97年 2008	201,707	87,248	10	11,914
民國 98年 2009	209,899	101,205	10	14,636
民國 99年 2010	207,367	93,647	10	15,407
民國100年 2011	13,268	-	-	4,444
民國101年 2012	3,048	-	50	74
民國102年 2013	3,289	-	10	85
民國103年 2014	4,023	-	10	120
民國104年 2015	5,670	-	10	122

(2) 決算

年度別 Fiscal Year	總計 Total	稅課收入 Receipts from Taxes	罰款及賠償收入 Receipts from Fines and Indemnity	規費收入 Receipts from Fees
民國 97年 2008	161,113	91,775	29	15,243
民國 98年 2009	152,788	96,029	35	14,241
民國 99年 2010	161,783	97,067	153	14,207
民國100年 2011	16,064	-	100	3,549
民國101年 2012	5,311	-	7	105
民國102年 2013	4,156	-	16	152
民國103年 2014	4,282	-	1	389
民國104年 2015	5,483	-	69	130

資料來源：本所會計室。

說明：自101年度起，規費收入不包含生命紀念館納骨塔塔位及神主牌位使用費收入。

Table 6-1. The Budget and Final Accounts of Annual Revenues by Source

1.Budget

Unit : N.T. \$ 1,000

財產收入 Receipts from Property	營業盈餘及事業收入 Profits of Public Business & Enterprises	補助及協助收入 Subsidies	捐贈及贈與收入 Receipts from Donations and Gifts	其他收入 Other Receipts
563	1,000	97,235	3,412	325
1,353	500	89,807	2,127	261
3,493	-	89,992	4,557	261
-	-	603	8,221	-
20	-	-	2,868	36
30	-	302	1,723	1,139
35	-	299	2,094	1,465
25	-	299	5,178	36

2.Final Accounts

財產收入 Receipts from Property	營業盈餘及事業收入 Profits of Public Business & Enterprises	補助及協助收入 Subsidies	捐贈及贈與收入 Receipts from Donations and Gifts	其他收入 Other Receipts
205	1,000	49,048	3,051	762
864	-	38,453	2,600	566
6,725	-	38,943	2,990	1,698
121	-	599	8,221	3,474
51	-	-	2,867	2,281
234	-	301	1,722	1,731
19	-	299	2,094	1,480
46	-	299	4,593	346

Source: Accounting and Statistics Office

表6-2 歲出預決算—按政事別分

單位：新臺幣千元

(1) 預算

年度別 Fiscal Year	總計 Grand Total	政權行使支出 Expenditure for the Exercise of Political Power	行政支出 Administrative Expenditure	民政支出 Expenditures for Civil Affairs	財務支出 Financial Expenditure	教育支出 Expenditure for Education	文化支出 Expenditure for Culture
民國 97年 2008	200,765	20,000	47,315	15,337	691	829	1,798
民國 98年 2009	208,408	19,667	24,717	29,830	4,434	972	12,867
民國 99年 2010	204,367	19,450	25,241	36,513	4,683	877	2,032
民國100年 2011	107,892	-	54,496	14,118	-	-	625
民國101年 2012	101,913	-	52,645	10,609	-	-	843
民國102年 2013	99,764	-	52,750	11,661	-	-	843
民國103年 2014	103,014	-	52,935	12,380	-	-	840
民國104年 2015	105,669	-	51,679	10,834	-	-	840

(2) 決算

年度別 Fiscal Year	總計 Total	政權行使支出 Expenditure for the Exercise of Political Power	行政支出 Administrative Expenditure	民政支出 Expenditures for Civil Affairs	財務支出 Financial Expenditure	教育支出 Expenditure for Education	文化支出 Expenditure for Culture
民國 97年 2008	176,556	18,403	40,485	13,922	363	517	1,584
民國 98年 2009	179,363	18,033	19,918	26,226	3,907	510	12,728
民國 99年 2010	163,752	17,658	19,692	30,516	3,947	600	1,901
民國100年 2011	100,100	-	50,537	13,531	-	-	524
民國101年 2012	95,160	-	47,681	10,161	-	-	609
民國102年 2013	92,222	-	46,524	11,394	-	-	779
民國103年 2014	94,978	-	45,441	12,235	-	-	837
民國104年 2015	95,016	-	42,181	10,593	-	-	837

資料來源：本所會計室。

Table 6-2. The Budget and Final Accounts of Annual Expenditures by Functions

(1) Budget							Unit : N.T. \$ 1,000
農業支出 Expenditure for Agriculture	工業支出 Expenditure for Industry	交通支出 Expenditure for Transportation and Communication	其他經濟服務支出 Expenditures for Other Economic Service	社會保險支出 Expenditure for Social Insurance	社會救助支出 Expenditure for Social Assistance	福利服務支出 Expenditure for Welfare Service	
3,897	2,322	28,989	110	-	268	16,223	
7,303	4,309	35,025	-	-	259	13,806	
7,743	1,117	37,903	-	-	280	14,792	
1,355	-	21,795	-	-	1,755	-	
1,310	-	18,749	-	-	1,055	-	
1,329	-	17,052	-	-	1,724	-	
1,619	-	17,105	-	-	1,724	-	
1,625	-	23,125	-	-	1,680	-	
(2) Final Accounts							
農業支出 Expenditure for Agriculture	工業支出 Expenditure for Industry	交通支出 Expenditure for Transportation and Communication	其他經濟服務支出 Expenditures for Other Economic Service	社會保險支出 Expenditure for Social Insurance	社會救助支出 Expenditure for Social Assistance	福利服務支出 Expenditure for Welfare Service	
3,244	2,089	25,157	87	-	136	14,907	
4,198	4,161	27,820	-	-	131	12,637	
4,673	970	29,318	-	-	188	12,511	
1,341	-	20,517	-	-	906	-	
1,231	-	18,176	-	-	601	-	
1,325	-	16,409	-	-	1,387	-	
1,605	-	16,975	-	-	1,475	-	
1,623	-	22,445	-	-	1,452	-	

Source: Accounting and Statistics Office

表6-2 歲出預算－按政事別分(續完)

單位：新臺幣千元

(1) 預算

國民就業支出 Expenditures for Employment Service	醫療保健支出 Expenditures for Medical and Health Matters	社區發展支出 Expenditures for Community Development	環境保護支出 Expenditure for Environmental Protection	退休撫卹給付支出 Retirement and Compassionate Aid Payment	警政支出 Expenditures for Police Affairs
-	-	2,132	34,107	18,152	-
-	-	3,267	26,313	18,574	-
-	-	3,926	27,293	17,222	-
-	-	-	-	11,922	-
-	-	-	-	13,827	-
-	-	-	-	12,612	-
-	-	-	-	15,267	-
-	-	-	-	13,858	-

(2) 決算

國民就業支出 Expenditures for Employment Service	醫療保健支出 Expenditures for Medical and Health Matters	社區發展支出 Expenditures for Community Development	環境保護支出 Expenditure for Environmental Protection	退休撫卹給付支出 Retirement and Compassionate Aid Payment	警政支出 Expenditures for Police Affairs
-	-	2,007	31,612	16,091	-
-	-	3,001	23,141	17,222	-
-	-	3,496	23,348	11,015	-
-	-	-	-	11,922	-
-	-	-	-	13,827	-
-	-	-	-	12,612	-
-	-	-	-	15,267	-
-	-	-	-	13,858	-

資料來源：本所會計室。

Table 6-2. The Budget and Final Accounts of Annual Expenditures by Functions(Ccont.End)

(1) Budget					Unit : N.T. \$ 1,000
債務付息支出 Expenditure for Interest Payment	還本付息事務支出 Debt Servicing Management Fees	專案補助支出 Subsidies for Special Projects	第二預備金 Secondary Reserve Fund	其他支出 Other Expenditure	
3,568	-	-	-	5,027	
1,510	-	-	-	5,555	
-	-	-	565	4,730	
-	-	-	-	1,826	
-	-	-	-	2,875	
-	-	-	-	1,793	
-	-	-	280	864	
-	-	-	-	2,028	
(2) Final Accounts					
債務付息支出 Expenditure for Interest Payment	還本付息事務支出 Debt Servicing Management Fees	專案補助支出 Subsidies for Special Projects	第二預備金 Secondary Reserve Fund	其他支出 Other Expenditure	
2,058	-	-	-	3,894	
1,509	-	-	-	4,221	
-	-	-	-	3,919	
-	-	-	-	822	
-	-	-	-	2,874	
-	-	-	-	1,792	
-	-	-	280	863	
-	-	-	-	2,027	

Source: Accounting and Statistics Office

柒、教育文化

Education and Culture

柒、教育文化

教育乃國家百年樹人大計，屬於長期性的投資，諸凡國家經濟、社會、文化及國防均有深遠之影響，基於教育之良窳關係著國家盛衰，有關教育部門無不致力於針對教育措施日益改進，提高教育水準並注重質與量的均衡發展，以配合國家經濟建設發展之需要。

一、國民教育

(一)本區 104 學年度國民中學有 1 所，班級數 21 班，較 103 學年度 23 班減少 8.7%；學生數 510 人，較 103 學年度 585 人減少 12.82%；其中男生 231 人占 45.29%，女生 279 人占 54.71%。

(二)本區 104 學年度國民小學 3 所，班級數 54 班較 103 學年 58 班減少 6.9%；學生數 1,087 人較 103 學年度 1,169 人減少 7.01%，其中男生 579 人占 53.27%，女生 508 人占 46.73%。

表7-1.境內國民中學概況

學年度、學校及設立別 SY, School & Founder	校數 (所) No. of Schools (Schools)	教師數(人) No. of Teachers(Persons)			職員數(人) No. of Staffs(Persons)			班級數(班) No. of Classes(Classes)				
		合計	男	女	合計	男	女	合計	七年級	八年級	九年級	
		Total	Male	Female	Total	Male	Female	Total	7th Year	8th Year	9th Year	
民國97年 2008	國立	-	-	-	-	-	-	-	-	-	-	-
	市立	1	58	19	39	7	2	5	27	8	8	11
	私立	-	-	-	-	-	-	-	-	-	-	-
民國98年 2009	國立	-	-	-	-	-	-	-	-	-	-	-
	市立	1	56	20	36	9	2	7	25	8	8	9
	私立	-	-	-	-	-	-	-	-	-	-	-
民國99年 2010	國立	-	-	-	-	-	-	-	-	-	-	-
	市立	1	53	19	34	8	1	7	23	6	8	9
	私立	-	-	-	-	-	-	-	-	-	-	-
民國100年 2011	國立	-	-	-	-	-	-	-	-	-	-	-
	市立	1	48	17	31	9	1	8	22	7	7	8
	私立	-	-	-	-	-	-	-	-	-	-	-
民國101年 2012	國立	-	-	-	-	-	-	-	-	-	-	-
	市立	1	50	16	34	8	1	7	22	8	7	7
	私立	-	-	-	-	-	-	-	-	-	-	-
民國102年 2013	國立	-	-	-	-	-	-	-	-	-	-	-
	市立	1	53	17	36	8	2	6	23	8	8	7
	私立	-	-	-	-	-	-	-	-	-	-	-
民國103年 2014	國立	-	-	-	-	-	-	-	-	-	-	-
	市立	1	55	18	37	8	2	6	23	7	8	8
	私立	-	-	-	-	-	-	-	-	-	-	-
民國104年 2015	國立	-	-	-	-	-	-	-	-	-	-	-
	市立	1	51	19	32	8	2	6	21	6	7	8
	私立	-	-	-	-	-	-	-	-	-	-	-
市立六甲國中	市立	1	51	19	32	8	2	6	21	6	7	8

資料來源：教育部統計處。

說明：1.班級數、學生數及上學年畢業生數含高中附設國中部之資料。
 2.學生數為0者及高級中學附設國中部不列入本表校數統計。
 3.高級中學附設國中部之教職員人數均歸列於各該高級中學內。

Table7-1. Summary of Junior High Schools in the District

學生數(人) No. of Students (Persons)									上學年度畢業生數(人) No. of Graduates, Last SY(Persons)		
合計 Total			七年級 7th Year		八年級 8th Year		九年級 9th Year		合計 Total	男 Male	女 Female
計 Sub-total	男 Male	女 Female	男 Male	女 Female	男 Male	女 Female	男 Male	女 Female			
-	-	-	-	-	-	-	-	-	-	-	-
858	411	447	129	126	132	149	150	172	323	163	160
-	-	-	-	-	-	-	-	-	-	-	-
-	-	-	-	-	-	-	-	-	-	-	-
829	422	407	151	123	133	133	138	151	322	150	172
-	-	-	-	-	-	-	-	-	-	-	-
-	-	-	-	-	-	-	-	-	-	-	-
732	389	343	107	90	152	121	130	132	287	137	150
-	-	-	-	-	-	-	-	-	-	-	-
-	-	-	-	-	-	-	-	-	-	-	-
672	348	324	86	107	110	93	152	124	263	131	132
-	-	-	-	-	-	-	-	-	-	-	-
-	-	-	-	-	-	-	-	-	-	-	-
612	300	312	100	112	90	108	110	92	267	145	122
-	-	-	-	-	-	-	-	-	-	-	-
-	-	-	-	-	-	-	-	-	-	-	-
605	267	338	73	114	102	115	92	109	203	110	93
-	-	-	-	-	-	-	-	-	-	-	-
-	-	-	-	-	-	-	-	-	-	-	-
585	269	316	94	87	72	113	103	116	195	88	107
-	-	-	-	-	-	-	-	-	-	-	-
-	-	-	-	-	-	-	-	-	-	-	-
510	231	279	64	80	93	85	74	114	216	99	117
-	-	-	-	-	-	-	-	-	-	-	-
510	231	279	64	80	93	85	74	114	216	99	117

Source: Bureau of Statistics M.O.E.

表7-2.境內國民小學概況

學年度、學校及設立別 SY, School & Founder	校數(所) No. of Schools (Schools)	教師數(人) No. of Teachers(Persons)			職員數(人) No. of Staffs(Persons)			班級數(班) No. of Classes(Classes)							
		合計 Total	男 Male	女 Female	合計 Total	男 Male	女 Female	合計 Total	一年級	二年級	三年級	四年級	五年級	六年級	
									1st Year	2nd Year	3rd Year	4th Year	5th Year	6th Year	
民國97年 2008	國立	-	-	-	-	-	-	-	-	-	-	-	-	-	-
	市立	3	112	43	69	7	-	7	69	10	11	12	11	12	13
	私立	-	-	-	-	-	-	-	-	-	-	-	-	-	-
民國98年 2009	國立	-	-	-	-	-	-	-	-	-	-	-	-	-	-
	市立	3	109	41	68	9	1	8	66	11	10	11	11	11	12
	私立	-	-	-	-	-	-	-	-	-	-	-	-	-	-
民國99年 2010	國立	-	-	-	-	-	-	-	-	-	-	-	-	-	-
	市立	3	109	39	70	9	1	8	65	11	11	10	11	11	11
	私立	-	-	-	-	-	-	-	-	-	-	-	-	-	-
民國100年 2011	國立	-	-	-	-	-	-	-	-	-	-	-	-	-	-
	市立	3	103	36	67	8	-	8	64	10	10	11	11	11	11
	私立	-	-	-	-	-	-	-	-	-	-	-	-	-	-
民國101年 2012	國立	-	-	-	-	-	-	-	-	-	-	-	-	-	-
	市立	3	101	36	65	11	-	11	62	9	10	11	11	10	11
	私立	-	-	-	-	-	-	-	-	-	-	-	-	-	-
民國102年 2013	國立	-	-	-	-	-	-	-	-	-	-	-	-	-	-
	市立	3	96	36	60	10	1	9	60	9	9	10	11	11	10
	私立	-	-	-	-	-	-	-	-	-	-	-	-	-	-
民國103年 2014	國立	-	-	-	-	-	-	-	-	-	-	-	-	-	-
	市立	3	105	38	67	11	1	10	58	8	9	9	11	10	11
	私立	-	-	-	-	-	-	-	-	-	-	-	-	-	-
民國104年 2015	國立	-	-	-	-	-	-	-	-	-	-	-	-	-	-
	市立	3	101	36	65	11	1	10	54	8	8	8	10	10	10
	私立	-	-	-	-	-	-	-	-	-	-	-	-	-	-
六甲國小	市立	1	78	28	50	7	-	7	42	6	6	6	8	8	8
林鳳國小	市立	1	11	5	6	2	-	2	6	1	1	1	1	1	1
嘉南國小	市立	1	12	3	9	2	1	1	6	1	1	1	1	1	1

資料來源：教育部統計處。

說明：學生數為0者及高級中學附設國小部不列入本表校數統計。

Table 7-2. Summary of Primary Schools in the District

學生數(人)															No. of Students(Persons)			上學年度畢業生人數 No. of Graduates, Last SY(Persons)		
合計 Total			一年級 1st Year		二年級 2nd Year		三年級 3rd Year		四年級 4th Year		五年級 5th Year		六年級 6th Year		合計 Total	男 Male	女 Female			
計 Sub- total	男 Male	女 Female	男 Male	女 Female	男 Male	女 Female	男 Male	女 Female	男 Male	女 Female	男 Male	女 Female	男 Male	女 Female						
-	-	-	-	-	-	-	-	-	-	-	-	-	-	-	-	-	-	-		
1,874	966	908	128	121	140	162	162	168	147	149	186	146	203	162	354	183	171			
-	-	-	-	-	-	-	-	-	-	-	-	-	-	-	-	-	-	-		
-	-	-	-	-	-	-	-	-	-	-	-	-	-	-	-	-	-	-		
1,742	867	875	117	133	127	122	133	160	159	165	147	149	184	146	362	200	162			
-	-	-	-	-	-	-	-	-	-	-	-	-	-	-	-	-	-	-		
-	-	-	-	-	-	-	-	-	-	-	-	-	-	-	-	-	-	-		
1,611	791	820	108	104	119	132	129	120	130	160	160	160	145	144	331	186	145			
-	-	-	-	-	-	-	-	-	-	-	-	-	-	-	-	-	-	-		
-	-	-	-	-	-	-	-	-	-	-	-	-	-	-	-	-	-	-		
1,546	772	774	124	101	114	103	123	130	126	124	124	155	161	161	288	144	144			
-	-	-	-	-	-	-	-	-	-	-	-	-	-	-	-	-	-	-		
-	-	-	-	-	-	-	-	-	-	-	-	-	-	-	-	-	-	-		
1,395	701	694	94	82	118	102	114	101	122	132	127	121	126	156	317	159	158			
-	-	-	-	-	-	-	-	-	-	-	-	-	-	-	-	-	-	-		
-	-	-	-	-	-	-	-	-	-	-	-	-	-	-	-	-	-	-		
1,284	669	615	97	78	92	83	121	102	110	101	120	131	129	120	283	127	156			
-	-	-	-	-	-	-	-	-	-	-	-	-	-	-	-	-	-	-		
-	-	-	-	-	-	-	-	-	-	-	-	-	-	-	-	-	-	-		
1,169	608	561	79	69	93	76	90	82	124	103	108	99	114	132	248	128	120			
-	-	-	-	-	-	-	-	-	-	-	-	-	-	-	-	-	-	-		
-	-	-	-	-	-	-	-	-	-	-	-	-	-	-	-	-	-	-		
1,087	579	508	84	79	82	68	92	75	94	84	119	103	108	99	249	114	135			
-	-	-	-	-	-	-	-	-	-	-	-	-	-	-	-	-	-	-		
937	502	435	74	69	65	65	87	57	79	70	103	89	94	85	220	100	120			
86	37	49	6	7	5	2	3	12	9	11	9	7	5	10	20	9	11			
64	40	24	4	3	12	1	2	6	6	3	7	7	9	4	9	5	4			

Source: Bureau of Statistics M.O.E.

捌、衛生

Health

捌、衛生

一、醫療機構及人員數

本區 103 年底，醫療機構家數合計 16 家，與 102 年相同，其中診所 16 家。醫事人員執業人數共有 84 人，其中護理師、護士 30 人占 35.71%最多，藥師(包括藥劑生)28 人占 33.33%次之。

二、傳染病預防接種人次

本區 104 全年預防接種人次共有 873 人次，較 103 年接種 1,226 人次減少 353 人次，其中日本腦炎疫苗 242 人次占 27.72%最多，五合一疫苗（白喉、破傷風、非細胞性百日咳、不活化小兒麻痺、b 型嗜血桿菌混合疫苗）119 人次占 13.63%居次多，再次者麻疹、腮腺炎、德國麻疹混合疫苗 111 人次占 12.71%。

三、藥商家數

本區 104 年底已登記之藥商共有 63 家，與 103 年底登記 60 家增加 5%，其中醫療器材商 27 家占 42.86%最多，中藥商 19 家占 30.16%次多，藥局 11 家占 17.46%再次之。

表8-1.醫療機構及其他醫事機構開（執）業醫事人員數

單位：人

年底別 End of Year	總計 Grand Total	醫師 Physicians	中醫師 Doctors of Chinese Medicine	牙醫師 Dentists	藥師 Pharmacists	藥劑生 Assistant Pharmacists
民國97年 2008	84	17	1	4	22	7
民國98年 2009	84	16	1	3	22	6
民國99年 2010	86	17	1	4	22	6
民國100年 2011	89	17	1	4	22	7
民國101年 2012	84	15	1	5	21	6
民國102年 2013	83	15	2	4	22	5
民國103年 2014	84	14	2	4	23	5
民國104年 2015

資料來源：衛生福利部。

說明：104年資料尚未公佈。

Table 8-1. Number of Registered Medical Personnel in Hospitals, Clinics, and Other Medical Care Institutions

Unit : Persons

醫事檢驗師 Medical Technologists	醫事檢驗生 Medical Technicians	醫事放射師 Medical Radiological Technologists	醫事放射士 Medical Radiological Technicians	護理師 Registered Professional Nurses	護士 Registered Nurses	助產師 Registered Professional Midwives	助產士 Midwives
1	-	-	-	14	15	2	
1	-	-	-	15	15	3	
1	-	-	-	19	14	-	1
1	-	-	-	22	13	-	1
1	-	1	-	21	11	-	1
1	-	-	-	20	12	-	1
1	-	1	-	21	9	-	1
...

Source:Ministry of Health Welfare.

表8-1.醫療機構及其他醫事機構開（執）業醫事人員數（續完）

單位：人

年底別 End of Year	鑲牙生 Dental Assistants	營養師 Dietitians	物理治療師 Physical Therapists	物理治療生 Physical Therapy Technicians	職能治療師 Occupational Therapists	職能治療生 Occupational Therapy Technicians
民國97年 2008	-	-	1	-	-	-
民國98年 2009	-	1	1	-	-	-
民國99年 2010	-	1	-	-	-	-
民國100年 2011	-	1	-	-	-	-
民國101年 2012	-	1	-	-	-	-
民國102年 2013	-	1	-	-	-	-
民國103年 2014	-	1	-	-	-	-
民國104年 2015

資料來源：衛生福利部。
說明：104年資料尚未產生。

Table 8-1. Number of Registered Medical Personnel in Hospitals, Clinics, and Other Medical Care Institutions (Cont. End)

Unit : Persons

臨床心理師 Clinical Psychologists	諮商心理師 Counseling Psychologists	呼吸治療師 Respiratory Therapists	語言治療師 Speech Language Pathologists	聽力師 Audiologists	牙體技術師 Dental Technologists	牙體技術生 Dental Technicians
-	-	-	-	-	-	-
-	-	-	-	-	-	-
-	-	-	-	-	-	-
-	-	-	-	-	-	-
-	-	-	-	-	-	-
-	-	-	-	-	-	-
-	1	-	-	-	-	1
...

Source:Ministry of Health Welfare.

表8-2.醫療院所數及各類病床數、救護車輛數

單位：家、床

年底別 End of Year	院所家數合計 No. of Hospitals and Clinics, Total	醫院 家數 No. of Hospitals	診所 家數 No. of Clinics	醫療院所病 床數 No. of Beds in Hospitals and Clinics	醫院開放病床數		
					一般病床		
					合計 Total	急性病床Acute Beds	
						急性一般病床 General Beds	精神急性一般病床 Psychiatric Beds
民國97年 2008	18	-	18	9	-	-	-
民國98年 2009	17	-	17	9	-	-	-
民國99年 2010	17	-	17	9	-	-	-
民國100年 2011	16	-	16	9	-	-	-
民國101年 2012	15	-	15	9	-	-	-
民國102年 2013	16	-	16	9	-	-	-
民國103年 2014	16	-	16	12	-	-	-
民國104年 2015

資料來源：衛生福利部。
說明：104年資料尚未產生。

Table 8-2. Number of Hospitals and Clinics, Various Beds, and Ambulances

Unit: Units, Beds

No. of Beds in Hospitals							
General Beds				特殊病床Special Beds			
慢性病床Chronic Beds				合計 Total	加護病床 Intensive Care Beds	燒傷病床 Burn Care Beds	燒傷加護病床 Burn Intensive Care Beds
慢性一般病床 General Beds	精神慢性一般病床 Psychiatric Beds	慢性結核病 床 T.B. Beds	漢生病病床 Leprosy Beds				
-	-	-	-	-	-	-	-
-	-	-	-	-	-	-	-
-	-	-	-	-	-	-	-
-	-	-	-	-	-	-	-
-	-	-	-	-	-	-	-
-	-	-	-	-	-	-	-
-	-	-	-	-	-	-	-
...

Source: Ministry of Health Welfare.

表8-2.醫療院所數及各類病床數、救護車輛數(續1)

單位：家、床

年底別 End of Year	醫院開放病床數				
	特殊病床				
	嬰兒病床 Infant Care Beds	急診觀察床 Emergency Observation Beds	安寧病床 Palliative Care Beds	慢性呼吸照護病床 Chronic Respiratory Care Beds	亞急性呼吸照護病床 Subacute Respiratory Care Beds
民國97年 2008	-	-	-	-	-
民國98年 2009	-	-	-	-	-
民國99年 2010	-	-	-	-	-
民國100年 2011	-	-	-	-	-
民國101年 2012	-	-	-	-	-
民國102年 2013	-	-	-	-	-
民國103年 2014	-	-	-	-	-
民國104年 2015

資料來源：衛生福利部。
說明：104年資料尚未產生。

Table 8-2. Number of Hospitals and Clinics, Various Beds, and Ambulances(Cont. 1)

Unit: Units, Beds

No. of Beds in Hospitals							
Special Beds							
急性結核病床 Acute T.B. Beds	精神科加護病床 Psychiatric Intensive Care Beds	手術恢復床 Ether Beds	嬰兒床 Nursery Beds	血液透析床 Hemodialysis Beds	腹膜透析床 Peritoneal Dialysis Beds	普通隔離病床 General Isolation Beds	正壓隔離病床 Positive- pressure Isolation Beds
-	-	-	-	-	-	-	-
-	-	-	-	-	-	-	-
-	-	-	-	-	-	-	-
-	-	-	-	-	-	-	-
-	-	-	-	-	-	-	-
-	-	-	-	-	-	-	-
-	-	-	-	-	-	-	-
...

Source: Ministry of Health Welfare.

表8-2.醫療院所數及各類病床數、救護車輛數(續完)

單位：家、床

年底及市區別 End of Year & District	醫院開放病床數No. of Beds in Hospitals				精神科日間照護人 數(人) No. of People of Psychiatric Day Care (Persons)
	特殊病床Special Beds				
	負壓隔離病床 Negative- pressure Isolation Beds	骨髓移植病床 Bone Marrow Transplantation Beds	性侵害犯罪加害人強制治療病床 Sex Offender Compulsory Treatment Beds	其他 Others	
民國97年 2008	-	-	-	-	-
民國98年 2009	-	-	-	-	-
民國99年 2010	-	-	-	-	-
民國100年 2011	-	-	-	-	-
民國101年 2012	-	-	-	-	-
民國102年 2013	-	-	-	-	-
民國103年 2014	-	-	-	-	-
民國104年 2015

資料來源：衛生福利部。
說明：104年資料尚未產生。

Table 8-2. Number of Hospitals and Clinics, Various Beds, and Ambulances(Cont. End)

Unit: Units, Beds

診所Clinics						醫院救護車(輛) No. of Ambulances of Hospitals (Vehicles)
合計 Total	觀察床 Observation Beds	嬰兒床 Nursery Beds	血液透析床 Hemodialysis Beds	腹膜透析床 Peritoneal Dialysis Beds	產科病床 Maternity Beds	
9	9	-	-	-	-	-
9	9	-	-	-	-	1
9	9	-	-	-	-	-
9	9	-	-	-	-	-
9	9	-	-	-	-	-
9	9	-	-	-	-	-
12	12	-	-	-	-	-
...

Source:Ministry of Health Welfare.

表8-3.預防接種工作

單位：人次

年別及區別 Year & District	卡介苗 B.C.G		白喉、百日咳、破傷風 混合疫苗 Diphtheria, Whooping Cough & Tetanus Combined				
	第一劑 1st dose	追加 Booster	第一劑 1st dose	第二劑 2nd dose	第三劑 3rd dose	追加 Booster	其他 Others
民國96年 2007	78	-	55	56	52	97	-
民國97年 2008	50	-	40	43	47	69	-
民國98年 2009	55	-	33	29	32	63	-
民國99年 2010	42	-	8	4	3	1	-

年別及區別 Year & District	德國麻疹疫苗 Rubella		日本腦炎疫苗 Japanese Encephalitis Vaccine				
	育齡婦女 Childbearing ages Women	其他 Others	第一劑 1st dose	第二劑 2nd dose	第三劑 3rd dose	追加 Booster	其他 Others
民國96年 2007	23	280	127	127	133	318	8
民國97年 2008	22	240	102	106	138	279	4
民國98年 2009	30	243	91	96	100	241	4
民國99年 2010	3	201	70	71	108	243	1

年別及區別 Year & District	卡介苗 B.C.G		白喉、百日咳、破傷風、b型嗜血桿菌、 小兒麻痺 混合疫苗 Diphtheria, Whooping Cough & Tetanus, Haemophilus Influenzae Type B, Poliomyelitis Combined				
	第一劑 1st dose	其他 Others	第一劑 1st dose	第二劑 2nd dose	第三劑 3rd dose	第四劑 4th dose	其他 Others
民國100年 2011	51	-	57	54	49	70	-

年別及區別 Year & District	德國麻疹疫苗 Rubella		日本腦炎疫苗 Japanese Encephalitis Vaccine				
	育齡婦女 Childbearing ages Women	其他 Others	第一劑 1st dose	第二劑 2nd dose	第三劑 3rd dose	追加 Booster	其他 Others
民國100年 2011	3	214	80	87	83	204	1

Table8-3. Immunization

Unit : Persons

小兒麻痺口服疫苗 Poliomyelitis						破傷風減量 白喉混合疫苗 Diphtheria & Tetanus Combined		麻疹疫苗 Measles		德國麻疹、麻疹、 腮腺炎混合疫苗 R.M.M	
第一劑 1st dose	第二劑 2nd dose	第三劑 3rd dose	追加(一) Additional	追加(二) Additional	其他 Others	國小一年級 1st Grade	其他 Others	單一劑 Single dose	其他 Others	單一劑 Single dose	其他 Others
55	56	53	98	280	4	280	1	-	-	98	-
40	43	47	70	240	7	-	2	-	-	112	2
34	29	33	63	243	-	483	-	-	-	63	-
47	46	45	58	201	-	-	-	-	-	63	-

B型肝炎 Hepatiti B					水痘疫苗 Varicella Vaccine		A型肝炎疫苗 HepatitiA Vaccine		
免疫球蛋白 Immunoglobulin	疫苗 Vaccine				單一劑 Single dose	其他 Others	單一劑 Single dose	第二劑 2nd dose	其他 Others
單一劑 Single dose	第一劑 1st dose	第二劑 2nd dose	第三劑 3rd dose	第四劑 4th dose					
-	9	67	57	-	71	-	-	-	-
-	1	42	55	-	72	-	-	-	-
-	5	33	32	-	84	1	-	-	-
-	3	36	47	-	60	-	-	-	-

小兒麻痺口服疫苗 Poliomyelitis				破傷風減量白喉 混合疫苗 Diphtheria & Tetanus Combined		麻疹疫苗 Measles		德國麻疹、麻疹、 腮腺炎混合疫苗 R.M.M	
國小一年級 1st Grade		其他 Others		國小一年級 1st Grade	其他 Others	單一劑 Single dose	其他 Others	單一劑 Single dose	其他 Others
1		2		197	-	-	-	59	-

B型肝炎 Hepatiti B					水痘疫苗 Varicella Vaccine		A型肝炎疫苗 HepatitiA Vaccine		
免疫球蛋白	疫苗				單一劑 Single dose	其他 Others	單一劑 Single dose	第二劑 2nd dose	其他 Others
單一劑 Single dose	第一劑 1st dose	第二劑 2nd dose	第三劑 3rd dose	其他 Others					
-	3	44	50	-	56	-	-	-	-

表8-3.預防接種工作(續1)

單位：人次

年別 Year	卡介苗 B.C.G		五合一疫苗（白喉、破傷風、非細胞性百日咳、不活化小兒麻痺、b型嗜血桿菌混合疫苗） 5-in-1 DTaP-Hib-IPV Vaccine (Diphtheria and Tetanus Toxoid with Acellular Pertussis, Inactivated Polio and Haemophilus Influenzae Type b Vaccine)				減量破傷風白喉非細胞性百日咳及不活化小兒麻痺混合疫苗 Tdap Vaccine and Inactivated Polio Vaccine
	單一劑 Single Dose	其他 Others	第一劑 1st Dose	第二劑 2nd Dose	第三劑 3rd Dose	第四劑 4th Dose	單一劑 Single Dose
民國101年 2012	62	-	58	51	53	62	-
民國102年 2013	45	-	53	42	54	72	166
民國103年 2014	48	-	43	45	35	34	130
民國104年 2015	47	-	23	19	28	49	56

資料來源：臺南市政府衛生局。

說明：Tdap-IPV單一劑、MMR第二劑及日本腦炎疫苗第四劑之資料來源為嬰幼兒預防接種黃卡，僅包含在衛生所及合約院所接種者，不含在校園補種量。

Table 8-3. Immunization(Cont. 1)

Unit: Person-times

破傷風減量白 喉混合疫苗 D.T. or Td	不活化小兒麻 痺疫苗 Inactivated Polio Vaccine	B型肝炎免疫 球蛋白 Hepatitis B Immunoglobulin	B型肝炎疫苗 Hepatitis B Vaccine				水痘疫苗 Varicella Vaccine	
			第一劑 1st Dose	第二劑 2nd Dose	第三劑 3rd Dose	其他 Others	單一劑 Single Dose	其他 Others
其他 Others	其他 Others	單一劑 Single Dose						
-	-	-	2	48	53	-	56	1
-	-	-	1	42	55	-	73	-
-	-	-	-	29	43	-	46	-
-	-	-	-	29	36	-	49	-

Source: Bureau of Public Health, Tainan City Government.

表8-3.預防接種工作(續完)

單位：人次

年別 Year	麻疹、腮腺炎、德國麻疹混合疫苗 M. M. R.				日本腦炎疫苗 Japanese Encephalitis Vaccine		
	第一劑 1st Dose	第二劑 2nd Dose	其他 Others	育齡婦女 Child-bearing Women	第一劑 1st Dose	第二劑 2nd Dose	第三劑 3rd Dose
民國101年 2012	58	-	1	1	76	79	96
民國102年 2013	72	164	-	-	67	68	81
民國103年 2014	45	131	-	-	66	66	88
民國104年 2015	48	63	-	-	49	50	78

資料來源：臺南市政府衛生局。

Table 8-3. Immunization(Cont.End)

Unit: Person-times

		A型肝炎疫苗 Hepatitis A Vaccine			結合型肺炎鏈球菌疫苗 Pneumococcal Conjugate Vaccine			
第四劑 4th Dose	其他 Others	第一劑 1st Dose	第二劑 2nd Dose	其他 Others	第一劑 1st Dose	第二劑 2nd Dose	第三劑 3rd Dose	第四劑 4th Dose
210	6	-	-	-	302	42	35	29
168	-	-	-	-	131	8	6	2
136	-	-	-	-	166	59	2	14
65	-	-	-	-	82	69	28	5

Source: Bureau of Public Health, Tainan City Government.

表8-4.藥商家數

單位：家

年底別 End of Year	總計 Grand Total	西藥商				
		藥局 Pharmacies			合計 Total	藥師自營 Own and Operated by Pharmacists
		合計 Total	藥師親自主持 Own and Operated by Pharmacists	藥劑生親自主持 Own and Operated by Assistant Pharmacist		
民國97年 2008	65	13	9	4	8	2
民國98年 2009	65	13	9	4	6	1
民國 99年 2010	65	13	9	4	6	1
民國100年 2011	62	13	9	4	5	1
民國101年 2012	63	12	9	3	5	-
民國102年 2013	60	12	9	3	5	-
民國103年 2014	60	11	8	3	5	-
民國104年 2015	63	11	8	3	6	-

資料來源：衛生福利部。

Table 8-4. Number of Pharmaceutical Firms

Unit: Units

Western Medicine Dealers				
販賣業 Sellers			製造業 Manufacturer	
藥劑生自營 Own and Operated by Assistant Pharmacist	藥師駐店管理 Administered by Pharmacists	藥劑生駐店管理 Administered by Assistant Pharmacist	西醫製造業 Western Medicine Manufacturer	明膠及硬質膠囊製造 Gelatin and Empty Capsule Manufacturer
2	4	-	-	-
1	4	-	-	-
1	4	-	-	-
1	3	-	-	-
1	4	-	-	-
1	4	-	-	-
-	5	-	-	-
-	6	-	-	-

Source: Ministry of Health Welfare.

表8-4.藥商家數(續完)

單位：家

年底別 End of Year	中藥商				
	合計 Total	販賣業 Sellers			
		藥師駐店管理 Administered by Pharmacists	藥劑生駐店管理 Administered by Assistant Pharmacist	中醫師駐店管理 Administered by Doctor of Chinese Medicine	非中醫師管理 Manage by Doctor of Non-Chinese Medicine
民國97年 2008	24	1	-	-	4
民國98年 2009	24	1	-	-	4
民國 99年 2010	24	1	-	-	4
民國100年 2011	21	-	-	-	4
民國101年 2012	22	1	-	-	4
民國102年 2013	18	1	-	-	2
民國103年 2014	18	1	-	-	2
民國104年 2015	19	2	-	-	2

資料來源：衛生福利部。

Table 8-4. Number of Pharmaceutical Firms(Cont. End)

Unit: Units

Chinese Medicine Dealers			醫療器材商 Medical Device Dealers				
列冊中藥商 Chinese Herb Dealers	製造業 Manufacturers		合計 Total	販賣業 Sellers	製造業 Manufacturers	化妝品製造業	
	中醫師駐廠管理 Administered by Full- time Resident Doctor of Chinese Medicine	藥師駐廠管理 Administered by Fulltime Resident Pharmacists				Cosmetics Manufacturers	
19	-	-	20	20	-	-	-
19	-	-	22	21	1	-	-
19	-	-	22	21	1	-	-
17	-	-	23	22	1	-	-
17	-	-	24	23	1	-	-
15	-	-	25	24	1	-	-
15	-	-	26	25	1	-	-
15	-	-	27	26	1	-	-

Source: Ministry of Health Welfare.

玖、社會福利

Social Welfare

玖、社會福利

社會行政工作旨在改善人民福利促進社會安定，其範圍廣泛項目眾多包括：社會保險、國民就業、社會救助、國民住宅、福利服務、社會教育及社區發展等項目，並將目前消極性之救濟補助工作，逐漸改進為積極性之社會福利事業。

一、宗教概況

本區 104 年底寺廟教堂數 28 所，宗教信徒人數共 3,429 人。

二、社會福利概況

(一) 104 年底身心障礙人數 1,579 人，其中男性 886 人、占 56.11%，女性 693 人、占 43.89%。

(二) 104 年低收入戶 87 戶、占全區總戶數比率 1.13%，人數為 177 人、占全區總人口比率 0.78%。

表9-1.宗教教務概況
Table 9-1. General Conditions of the Religions

年底及宗教別 End of Year, Religion	寺廟教堂數 (所) Temples and Churches (Places)	神職人員數 (人) No. of Clergies (Persons)	信徒人數 (人) No. of Followers of Temples (Persons)
民國97年 2008	27	2	9,642
民國98年 2009	27	2	10,267
民國99年 2010	26	2	9,597
民國100年 2011	26	2	10,014
民國101年 2012	26	2	10,266
民國102年 2013	24	2	10,000
民國103年 2014	27	3	3,519
民國104年 2015	28	3	3,429
道教	21	-	577
佛教	4	-	2,712
天主教	1	1	50
基督教	2	2	90

資料來源：臺南市政府民政局。

Source: Bureau of Civil Affairs, Tainan City Government.

表9-2.推行社區發展工作成果

年度別 Fiscal Year	社區發展協會數 (個) No. of Community Development Associations(Units)	社區戶數 (戶) No. of Households of Communities (Households)	社區人口數 (人) No. of Population of Communities (Persons)	理監事人數 (人) No. of Directors and Supervisors (Persons)	社區發展協會會員數 (人) Persons of Community Development Associations (Persons)
民國97年 2008	3	4,422	14,153	-	817
民國98年 2009	3	4,485	13,937	-	794
民國99年 2010	10	7,443	23,943	-	1,618
民國100年2011	4	5,791	17,684	4	686
民國101年2012	4	5,830	17,578	66	699
民國102年2013	4	5,814	17,376	64	618
民國103年2014	4	4,368	13,201	54	609
民國104年2015	5	6,574	19,537	71	729

資料來源：本所社會課。

Table 9-2. Achievements of Community Development

設置社區生產建設 基金（個） Community Economic Development Fund (Units)	實際使用經費(元)Outlay(N.T \$)		社區活動中心 （幢） Community Activity Centers (Units)
	政府補助款 Government-Provided	社區自籌款 Self-Provided	
-	425,000	508,381	-
-	662,000	424,351	-
-	930,000	450,000	6
-	645,000	129,000	-
-	1,035,000	207,000	-
-	470,000	94,000	-
-	535,000	144,539	-
-	639,000	142,634	-

Source: Social Affairs Section.

表9-2.推行社區發展工作成果(續完)

年度別 Fiscal Year	社區發展工作項目 Work Items of Community Development					
	辦理社區幹部 訓練(人次) Topic Training (Person-Times)	辦理社區觀摩 (人次) Community Exposition (Person-Times)	社區長壽俱樂部 (處) Elderly Community Club (Places)	社區媽媽教室 (班) Community Mothers' Common Room (Classes)	社區守望相助 隊(隊) Community Mutual-help Programs (Teams)	社區民俗藝文 康樂班隊(隊) Community Folk Custom Arts and Recreation Squads
民國97年 2008	-	-	8	8	-	8
民國98年 2009	-	-	8	8	-	7
民國99年 2010	30	500	3	4	3	-
民國100年2011	-	-	9	9	-	11
民國101年2012	-	-	9	10	-	-
民國102年2013	-	-	9	10	-	-
民國103年2014	-	-	1	2	-	-
民國104年2015	-	-	10	11	2	2

資料來源：本所社會課。

Table 9-2. Achievements of Community Development(Cont.End)

社區發展工作項目 Work Items of Community Development						
社區志願服務 Community Volunteer Service		辦理社區照顧 關懷據點（ 處）	社區圖書室 （處）	社區刊物 （期）	服務成果 Achievements of Services	
團隊（隊） Teams (Groups)	志工數（人） No. of Volunteers (Persons)	Community Care Centers (Places)	Community Library (Places)	Community Publications (Serials)	福利服務或活動 （受益人次） Welfare Services or Activities (Beneficiary-Times)	其他服務 （受益人次） Other Services (Beneficiary- Times)
2	-	-	-	-	-	-
1	-	-	-	-	-	-
10	-	-	-	-	-	-
1	-	-	-	-	-	-
-	-	-	-	-	3,280	984
-	-	-	-	-	4,905	-
-	-	-	-	-	6,769	-
-	-	-	-	-	5,738	-

Source: Social Affairs Section.

表9-3.身心障礙人數

單位：人

年底別 End of Year	身心障礙人數							
	總計 Grand Total			領有舊制身心障礙手冊者				
				合計 Total			視覺 障礙者 Vision Disability	
	合計 Total	男 Male	女 Female	計 Sub-total	男 Male	女 Female	男 Male	女 Female
民國97年 2008	1,392	794	598	1,392	794	598	52	43
民國98年 2009	1,445	824	621	1,445	824	621	49	48
民國 99年 2010	1,462	833	629	1,462	833	629	47	49
民國100年 2011	1,515	864	651	1,515	864	651	49	53
民國101年 2012	1,529	874	655	1,409	803	606	47	50
民國102年 2013	1,545	868	677	1,216	691	525	43	40
民國103年 2014	1,541	865	676	1,088	619	469	36	33
民國104年 2015	1,579	886	693	941	526	415	30	29

資料來源：臺南市政府社會局。

備註：身心障礙101年7月改新制證明

Table 9-3. The Disabled Population

Unit : Persons

The Disabled Population													
With Disability Manual by Old System													
聽覺機能 障礙者 Hearing Dysfunction		平衡機能 障礙者 Balance Dysfunction		聲音機能或語言機 能障礙者 Voice or Speech Dysfunction		肢體 障礙者 Limbs Disability		智能 障礙者 Mental Disability		重要器官 失去功能者 Losing Functions of Primary Organs		顏面損傷者 Suffering Facial Damage	
男 Male	女 Female	男 Male	女 Female	男 Male	女 Female	男 Male	女 Female	男 Male	女 Female	男 Male	女 Female	男 Male	女 Female
78	45	-	1	12	3	356	260	61	53	101	70	2	1
81	46	-	1	13	4	363	258	61	53	108	73	2	1
82	47	2	1	10	6	364	250	67	53	109	79	1	1
95	53	3	1	10	6	364	243	76	58	115	79	2	1
89	51	4	-	10	5	337	231	70	56	105	73	2	1
74	47	2	-	10	4	301	206	59	49	90	64	2	1
60	39	1	-	10	4	284	192	52	45	77	58	2	-
43	31	-	-	8	4	264	179	30	32	70	54	2	-

Source: Bureau of Social Affairs, Tainan City Government

表9-3.身心障礙人數（續1）

單位：人

年底別 End of Year	身心障礙人數									
	領有舊制身心障礙證明者									
	植物人 Vegetative State		失智症者 Dementia		自閉症者 Autism		慢性精神病患者 Chronic Psychosis		多重障礙者 Multi-Disability	
	男 Male	女 Female	男 Male	女 Female	男 Male	女 Female	男 Male	女 Female	男 Male	女 Female
民國97年 2008	2	3	16	13	1	1	43	40	66	64
民國98年 2009	2	3	17	23	1	1	44	40	78	67
民國99年 2010	2	3	16	25	1	-	48	41	81	70
民國100年 2011	3	3	13	28	1	-	50	45	79	78
民國101年 2012	1	2	12	23	1	-	47	39	75	71
民國102年 2013	1	1	6	14	1	-	39	35	61	62
民國103年 2014	1	1	5	12	1	-	35	33	55	51
民國104年 2015	1	1	5	12	-	-	33	30	40	42

資料來源：臺南市政府社會局。

Table 9-3. The Disabled Population (Cont.1)

Unit : Persons

The Disabled Population													
With Disability Manual by Old System								領有新制身心障礙證明者 With Disability Identification by New System					
頑性(難治型) 癲癇症者 Stubborn (Difficult-to-Cure) Epilepsy		因罕見疾病而致 身心功能障礙者 Caused by Infrequent Disease		其他 Others		新制類別無法對 應舊制類別者		合計 Total			神經系統構造及精 神、心智功能 Mental Functions & Structures of the Nervous System		
男 Male	女 Female	男 Male	女 Female	男 Male	女 Female	男 Male	女 Female	計 Sub- total	男 Male	女 Female	男 Male	女 Female	
3	1	-	-	1	-	-	-	-	-	-	-	-	
3	3	1	-	1	-	-	-	-	-	-	-	-	
3	4	-	-	-	-	-	-	-	-	-	-	-	
3	3	1	-	-	-	-	-	-	-	-	-	-	
3	4	-	-	-	-	-	-	120	71	49	15	13	
2	2	-	-	-	-	-	-	329	177	152	40	43	
-	1	-	-	-	-	-	-	453	246	207	61	54	
-	1	-	-	-	-	-	-	638	360	278	95	78	

Source: Bureau of Social Affairs, Tainan City Government

表9-3.身心障礙人數（續完）

單位：人

年底別及區別 End of Year, District	身心障礙人數							
	領有新制身心障礙證明者 With Disability Identification by New System							
	眼、耳及相關構造與感官 功能及疼痛 Sensory Functions & Pain ; The Eye, Ear and Related Structures		涉及聲音與言語構造及 其功能 Functions & Structures of Involved in Voice and Speech		循環、造血、免疫與呼吸 系統構造及其功能 Functions & Structures of/ Related to the Cardiovascular, Haematological, Immunological and Respiratory Systems		消化、新陳代謝與內分泌系 統相關構造及其功能 Functions & Structures of/ Related to the Digestive, Metabolic and Endocrine Systems	
	男 Male	女 Female	男 Male	女 Female	男 Male	女 Female	男 Male	女 Female
民國97年 2008	-	-	-	-	-	-	-	-
民國98年 2009	-	-	-	-	-	-	-	-
民國99年 2010	-	-	-	-	-	-	-	-
民國100年 2011	-	-	-	-	-	-	-	-
民國101年 2012	17	11	-	-	8	-	1	-
民國102年 2013	37	34	1	-	18	1	4	4
民國103年 2014	60	50	3	-	23	5	4	3
民國104年 2015	74	64	4	-	30	11	6	4

資料來源：臺南市政府社會局。

Table 9-3. The Disabled Population (Cont.End)

Unit : Persons

The Disabled Population										身心障礙人數占 全區總人口比率 比率(%) The Disabled as a Percentage of Total Population
領有新制身心障礙證明者With Disability Identification by New System										
泌尿與生殖系統相關構造及其功能 Functions & Structures of /Related to the Genitourinary and Reproductive Systems		神經、肌肉、骨骼之移動相關構造及其功能 Neuromusculoskeletal and Movement Related Functions & Structures		皮膚與相關構造及其功能 Functions & Related Structures of the Skin		跨兩類別以上者 More than two Classifications		舊制轉換新制暫無法歸類者 Not Classified Temporarily		
男 Male	女 Female	男 Male	女 Female	男 Male	女 Female	男 Male	女 Female	男 Male	女 Female	
-	-	-	-	-	-	-	-	-	-	5.37
-	-	-	-	-	-	-	-	-	-	5.63
-	-	-	-	-	-	-	-	-	-	5.81
-	-	-	-	-	-	-	-	-	-	5.84
2	3	18	10	-	-	10	12	-	-	6.55
8	5	43	39	-	-	26	26	-	-	6.67
11	10	51	50	-	1	33	34	-	-	6.75
17	17	86	63	-	1	48	40	0	0	6.99

Source: Bureau of Social Affairs, Tainan City Government

表9-4.低收入戶人數及生活扶助

單位：戶、人

年別 Year	總計（年底） Grand Total(End of Year)			
	戶數 Households	占全區總戶數比率(%) As a Percentage of Total Households of the District	人數 Persons	占全區總人口比率(%) As a Percentage of Total Population of the District
民國97年 2008	50	0.67	87	0.36
民國98年 2009	59	0.78	105	0.44
民國99年 2010	55	0.72	103	0.43
民國100年2011	99	1.29	175	0.74
民國101年2012	109	1.41	217	0.93
民國102年2013	96	1.24	195	0.84
民國103年2014	96	1.24	197	0.86
民國104年2015	87	1.13	177	0.78

資料來源：本所社會課。

說明：1.家庭生活扶助包括兒童生活補助。

2.家庭生活扶助、就學生活補助及輔導就業服務之人次為先將每人乘以受補助月數後，再予以加總而得。

3.家庭生活扶助之戶次為先將每戶乘以受補助月數後，再予以加總而得。

Table 9-4. Households and Persons of Low-Income Families

Unit: Households, Person

第一款 Class 1		第二款 Class 2		第三款 Class 3	
戶數 Households	人數 Persons	戶數 Households	人數 Persons	戶數 Households	人數 Persons
-	-	7	7	43	80
-	-	5	5	54	100
-	-	4	4	51	99
-	-	14	11	85	164
6	6	28	33	75	178
2	2	31	37	63	160
1	1	29	36	66	160
-	-	28	34	59	143

Source: Social Affairs Section.

表9-5.辦理調解業務概況

單位：件

年別 Year	民 事								
	合計Total			債權、債務Credit & Debt			物權Power of Property		
	計 Total	成立 Settled	不成立 Unsettled	計 Total	成立 Settled	不成立 Unsettled	計 Total	成立 Settled	不成立 Unsettled
民國 97 年 2008	61	26	35	25	12	13	15	7	8
民國 98 年 2009	52	14	38	25	11	14	7	-	7
民國 99 年 2010	63	19	44	26	12	14	19	3	16
民國 100 年 2011	45	7	38	26	3	23	10	3	7
民國 101 年 2012	44	16	28	18	8	10	12	3	9
民國 102 年 2013	31	16	15	14	6	8	4	2	2
民國 103 年 2014	33	13	20	15	6	9	3	1	2
民國 104 年 2015	34	13	21	8	3	5	-	-	-

資料來源：本所民政及人文課。

Table 9-5. Cases of Mediation

Unit:Cases

親屬Relative			繼承 Inheritance			商事Commercial Business		
計 Total	成立 Settled	不成立 Unsettled	計 Total	成立 Settled	不成立 Unsettled	計 Total	成立 Settled	不成立 Unsettled
2	1	1	-	-	-	8	3	5
7	1	6	-	-	-	3	-	3
4	1	3	-	-	-	3	1	2
3	-	3	-	-	-	1	-	1
4	1	3	-	-	-	4	2	2
-	-	-	2	-	2	2	2	-
2	-	2	-	-	-	3	1	2
-	-	-	-	-	-	-	-	-

Source:Civil Affairs and Humanities Section.

表9-5.辦理調解業務概況(續1)

單位：件

年別 Year	民 事 Civil Case								
	營建工程Construction			環保(公害糾紛) Enviroment Protection			其他 Others		
	計 Total	成立 Settled	不成立 Unsettled	計 Total	成立 Settled	不成立 Unsettled	計 Total	成立 Settled	不成立 Unsettled
民國 97 年 2008	-	-	-	-	-	-	11	3	8
民國 98 年 2009	-	-	-	-	-	-	10	2	8
民國 99 年 2010	-	-	-	-	-	-	11	2	9
民國 100 年 2011	-	-	-	-	-	-	5	1	4
民國 101 年 2012	2	-	2	-	-	-	4	2	2
民國 102 年 2013	1	-	1	-	-	-	10	6	4
民國 103 年 2014	2	1	1	-	-	-	8	4	4
民國 104 年 2015	-	-	-	-	-	-	26	10	16

資料來源：本所民政及人文課。

Table 9-5. Cases of Mediation (Cont.1)

Unit:Cases

刑 事 Criminal Cases											
合計Total			妨害風化 Offense Against Sexual Morality			妨害婚姻及家庭 Offense Against Marriage and Family			傷害 Injury		
計 Total	成立 Settled	不成立 Unsettled	計 Total	成立 Settled	不成立 Unsettled	計 Total	成立 Settled	不成立 Unsettled	計 Total	成立 Settled	不成立 Unsettled
95	58	37	-	-	-	-	-	-	93	57	36
79	50	29	-	-	-	-	-	-	77	50	27
80	53	27	-	-	-	-	-	-	77	51	26
100	65	35	-	-	-	-	-	-	96	64	32
79	63	16	-	-	-	-	-	-	74	59	15
88	61	27	-	-	-	-	-	-	81	57	24
91	63	28	-	-	-	2	-	2	85	61	24
69	46	23	-	-	-	-	-	-	66	45	21

Source:Civil Affairs and Humanities Section.

表9-5.辦理調解業務概況(續完)

單位：件

年別 Year	妨害自由名譽信用及秘密 Offense Against Personal Liberty, Reputation, Credit and Personal Privacy			竊盜及侵佔詐欺 Fraudulency, Misappropriation and Larceny		
	計 Total	成立 Settled	不成立 Unsettled	計 Total	成立 Settled	不成立 Unsettled
	民國 97 年 2008	-	-	-	-	-
民國 98 年 2009	1	-	1	-	-	-
民國 99 年 2010	1	1	-	1	-	1
民國 100 年 2011	-	-	-	1	-	1
民國 101 年 2012	-	-	-	-	-	-
民國 102 年 2013	4	1	3	-	-	-
民國 103 年 2014	2	-	2	-	-	-
民國 104 年 2015	1	-	1	-	-	-

資料來源：本所民政及人文課。

Table 9-5. Cases of Mediation (Cont.End)

Unit:Cases

Criminal Cases					
毀棄損壞 Destruction, Abandonment, and Damage of Public and Other Property			其他 Others		
計 Total	成立 Settled	不成立 Unsettled	計 Total	成立 Settled	不成立 Unsettled
2	1	1	-	-	-
1	-	1	-	-	-
1	1	-	-	-	-
3	1	2	-	-	-
5	4	1	-	-	-
3	3	-	-	-	-
1	1	-	1	1	-
2	1	1	-	-	-

Source:Civil Affairs and Humanities Section.

表9-6 獨居老人人口數

Table 9-6. Number of Elders Living Alone

單位：戶、人

Unit: Person

年底及里別 End of Year & Village	總人數 Grand Total			類型 Type			
	合計 Total	男 Male	女 Female	合計 Total	中(低)收入戶 Medium & Low Income Family	榮民 Veteran Servicemen	一般老人 General Statusr
民國 97 年 2008	69	27	42	69	14	5	50
民國 98 年 2009	77	31	46	77	17	4	56
民國 99 年 2010	75	30	45	75	18	2	55
民國 100 年 2011	43	23	20	43	14	1	28
民國 101 年 2012	40	20	20	40	9	-	31
民國 102 年 2013	43	21	22	43	9	-	34
民國 103 年 2014	26	12	14	26	11	-	15
民國 104 年 2015	19	9	10	19	11	-	8
七甲里	3	1	2	3	1	-	2
二甲里	2	1	1	2	2	-	-
大丘里	3	1	2	3	1	-	2
中社里	1	1	-	1	-	-	1
六甲里	1	-	1	1	1	-	-
水林里	2	1	1	2	1	-	1
王爺里	1	1	-	1	1	-	-
甲東里	1	-	1	1	-	-	1
甲南里	3	2	1	3	2	-	1
菁埔里	-	-	-	-	-	-	-
龍湖里	1	1	-	1	1	-	-
龜港里	1	-	1	1	1	-	-

資料來源：本所社會課

Source: Social Affairs Section

六甲區統計年報

中華民國104年度

編印者：臺南市六甲區公所

工作人員：蔡函倩 六甲區公所會計室主任
黃素昭 六甲區公所會計室臨時人員

出版日期：中華民國105年7月

資料索取：臺南市六甲區公所會計室

地址：臺南市六甲區中山路202號

電話：(06)6989443