

中華民國 104 年
臺南市火災及救護統計分析



臺南市政府消防局 編印
中華民國 105 年 8 月出版

目 錄

壹、前言.....	1
貳、火災特性分析	
一、火災發生次數—按月.....	2
二、火災發生次數—按區.....	4
三、火災發生時間.....	6
四、火災發生處所與起火建築物類別.....	7
五、火災起火原因.....	9
六、火災人員死傷、財物損失.....	10
參、救護案件分析	
一、緊急救護服務次數—按月.....	11
二、緊急救護服務次數—按區.....	14
三、急救送醫原因.....	17
四、消防緊急救護急救處置.....	18
肆、結論.....	21
伍、附表	
表 1-1 臺南市火災次數分類及時間.....	24
表 1-2 臺南市火災人員死傷、財物損失.....	26
表 1-3 臺南市起火建築物.....	28
表 1-4 臺南市火災次數按起火處所分.....	30
表 1-5 臺南市火災次數按起火原因分.....	32
表 2-1 臺南市消防緊急救護服務.....	34
表 2-2 臺南市消防緊急救護急救處置.....	36

壹、前言

本文依據 99 年至 104 年消防公務統計報表紀錄，分析臺南市火災及緊急救護服務資料長期時間變化、與各行政區人口數及區域面積分布之關聯，全文分為二大主要部分，第一部分討論火災發生時間、起火處所、起火原因、人員傷亡及財物損失情形，第二部分探討救護出勤次數、急救送醫人次、送醫原因與急救處置等緊急救護服務運作概況，期能作為本市防災與救護政策之參考。

貳、火災特性分析

一、火災發生次數－按月

本市 104 年火災發生 103 次，較上年度減少 2 次，火災次數最高月份為 1 月 15 次，其次為 4 月及 9 月各 13 次。綜觀近六年資料，自 99 年後，火災次數明顯降低，且近二年發生次數低於平均次數 10 次左右，呈現下降趨勢。

表 1 99-104 年各月份火災次數

	99 年	100 年	101 年	102 年	103 年	104 年	單位：次數、%	
							近六年發生次數	
							平均	百分比
1 月	13	10	11	11	11	15	11.83	10.38
2 月	15	5	8	11	5	6	8.33	7.31
3 月	19	7	5	14	8	8	10.17	8.92
4 月	18	6	10	5	6	13	9.67	8.48
5 月	15	9	4	8	9	8	8.83	7.75
6 月	8	13	9	6	9	6	8.50	7.45
7 月	11	8	8	17	9	5	9.67	8.48
8 月	8	10	10	10	10	8	9.33	8.19
9 月	10	8	13	7	10	13	10.17	8.92
10 月	9	9	12	10	7	6	8.83	7.75
11 月	11	5	11	11	9	8	9.17	8.04
12 月	9	9	13	7	12	7	9.50	8.33
合計	146	99	114	117	105	103	114	100

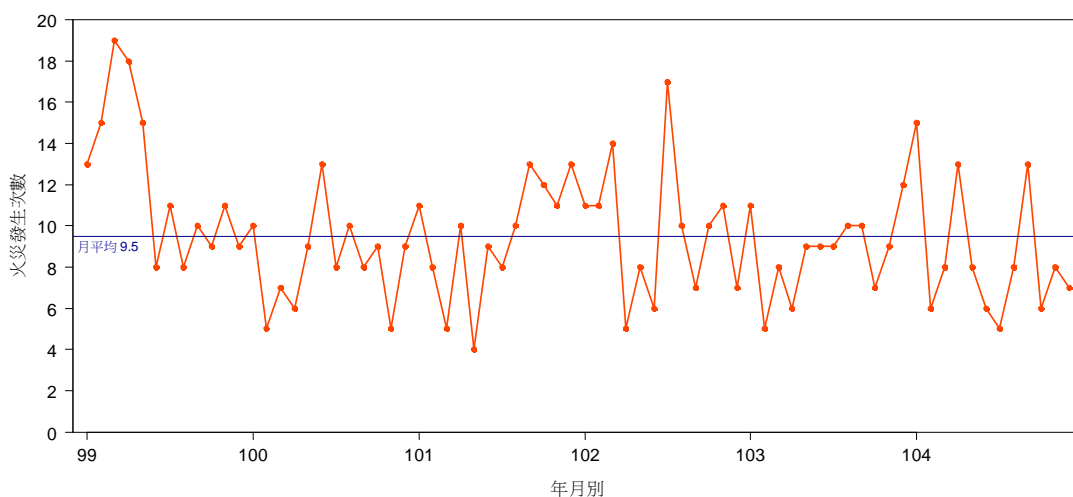


圖 1 99-104 年各月份火災次數

若依圖 2 觀察近六年不同月份之火災次數分布，平均發生次數最高者為 1 月，約 12 次，其次為 3 月及 9 月，各約 10 次，值得注意的是歷年 1 月火災次數皆高於月平均，而 2 月至 4 月發生次數變異較大。

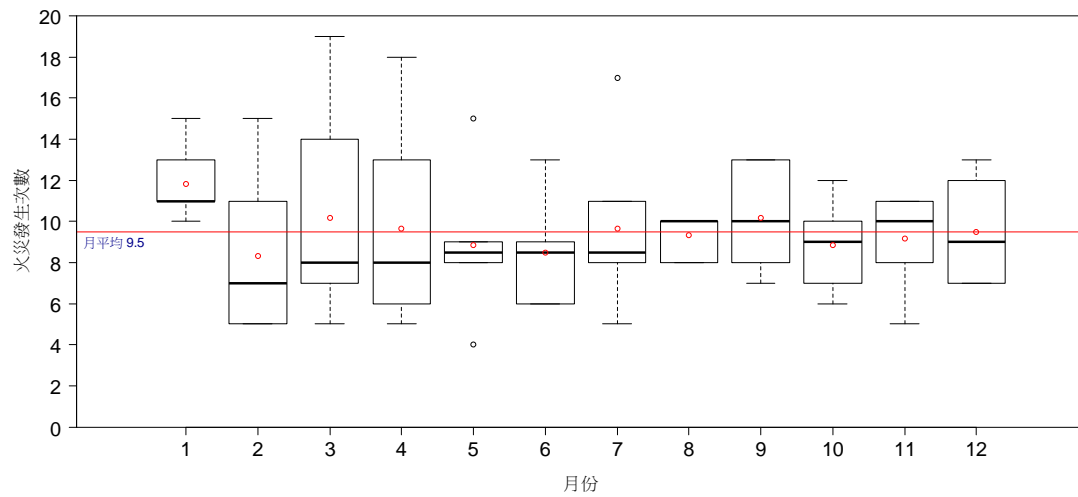


圖 2 99-104 年各月份火災次數盒鬚圖

二、火災發生次數—按區

本市 104 年火災次數最高為北區 11 次，其次為安南區 10 次，永康區 8 次再次之，綜觀近六年資料，永康區、安南區及北區亦為平均發生次數最多之行政區，分別約為 14 次、10 次及 9 次。

表 2 99-104 年各行政區火災次數

單位：次數、次數/萬人、次數/公里

	99 年	100 年	101 年	102 年	103 年	104 年	近六年平均		
							火災發生次數	火災發生率	火災發生密度
新營區	6	7	3	8	4	4	5.33	0.680	0.137
鹽水區	4	4	3	4	0	1	2.67	0.994	0.051
白河區	7	2	5	2	0	2	3.00	0.972	0.024
柳營區	7	3	2	2	2	0	2.67	1.190	0.044
後壁區	0	0	2	2	2	1	1.17	0.468	0.016
東山區	2	1	0	3	2	1	1.50	0.669	0.012
麻豆區	3	3	2	1	2	2	2.17	0.476	0.040
下營區	0	3	0	1	0	1	0.83	0.325	0.025
六甲區	1	1	1	0	0	0	0.50	0.212	0.007
官田區	2	1	2	0	3	2	1.67	0.762	0.023
大內區	0	0	1	0	0	2	0.50	0.486	0.007
佳里區	1	0	2	4	4	3	2.33	0.393	0.060
學甲區	1	1	2	3	0	0	1.17	0.424	0.022
西港區	3	0	0	2	2	1	1.33	0.533	0.039
七股區	1	1	1	2	2	4	1.83	0.766	0.017
將軍區	1	0	1	1	2	0	0.83	0.397	0.020
北門區	0	1	2	0	0	1	0.67	0.554	0.015
新化區	6	2	0	0	1	2	1.83	0.417	0.030
善化區	6	2	5	3	2	2	3.33	0.751	0.061
新市區	0	2	5	3	6	5	3.50	0.991	0.073
安定區	2	3	2	2	3	1	2.17	0.716	0.070
山上區	3	1	0	2	1	0	1.17	1.508	0.042
玉井區	3	0	0	1	0	1	0.83	0.551	0.011
楠西區	1	0	1	2	1	0	0.83	0.808	0.008
南化區	0	0	0	0	1	1	0.33	0.374	0.002
左鎮區	0	0	1	0	1	0	0.33	0.633	0.004
仁德區	5	5	3	5	6	7	5.17	0.723	0.101
歸仁區	4	1	5	9	4	1	4.00	0.600	0.071
關廟區	3	1	0	1	0	6	1.83	0.520	0.034
龍崎區	0	0	1	0	0	0	0.17	0.388	0.003
永康區	23	9	18	14	14	8	14.33	0.644	0.358
東區	9	12	10	5	8	6	8.33	0.432	0.641
南區	10	5	10	10	5	6	7.67	0.609	0.284
北區	10	8	10	5	7	11	8.50	0.643	0.850
中西區	4	5	6	7	6	7	5.83	0.742	0.972
安南區	12	10	5	11	14	10	10.33	0.565	0.097
安平區	6	5	3	2	0	4	3.33	0.524	0.303

若考量本市各區人口數差異，近六年平均火災發生率（每萬人口之年平均火災次數）則以山上區每萬人口 1.508 次最高，其次為柳營區 1.190 次，鹽水區為 0.994 次再次之；然依圖 3 觀察，各行政區平均火災次數與人口數為正相關，且近似線性關係（判定係數為 0.930）而截距項不顯著，故無火災發生率相對偏高之行政區。

若考量本市各區面積差異，近六年平均火災發生密度（每平方公里之年平均火災次數）以中西區每平方公里 0.972 次最高，其次為北區 0.850 次，東區為 0.641 次再次之，若依圖 3 觀察，各行政區平均火災次數與區域面積為負相關、而與人口密度為正相關，值得注意的是，永康區及安南區火災發生次數相對人口密度或區域面積稍高。

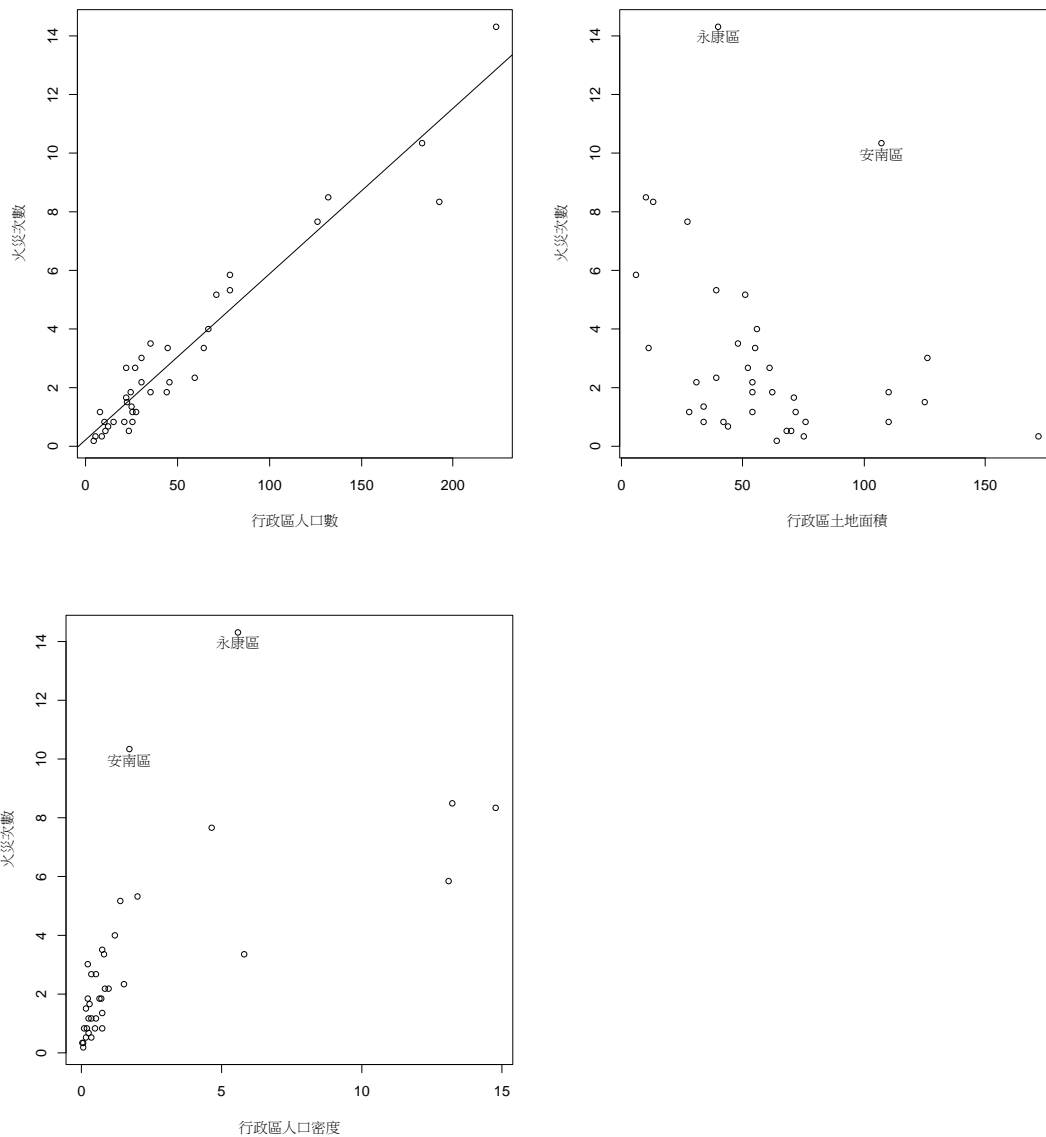


圖 3 99-104 年平均火災次數與行政區平均人口數、土地面積及人口密度散佈圖

三、火災發生時間

104 年火災發生時間以 15-18 時發生 19 件最多，其次為 9-12 時發生 18 件，18-21 時發生 15 件再次之。綜觀近六年資料，火災次數前三之時段為 15-18 時、9-12 時及 21-24 時，分別約為 18 次、17 次及 15 次，若依圖 4 觀察，不同起火時段發生次數分布亦有差異，其中 9-12 時發生次數皆高於平均次數。

表 3 99-104 年各時段火災發生次數

	99 年	100 年	101 年	102 年	103 年	104 年	單位：次數、%	
							近六年發生次數	
							平均	百分比
0-3 時	20	9	15	12	9	9	12.33	10.82
3-6 時	13	17	17	15	14	10	14.33	12.57
6-9 時	11	12	11	16	7	8	10.83	9.50
9-12 時	20	15	19	15	16	18	17.17	15.06
12-15 時	24	9	13	11	14	10	13.50	11.84
15-18 時	26	11	13	16	20	19	17.50	15.35
18-21 時	14	9	13	15	13	15	13.17	11.55
21-24 時	18	17	13	17	12	14	15.17	13.30

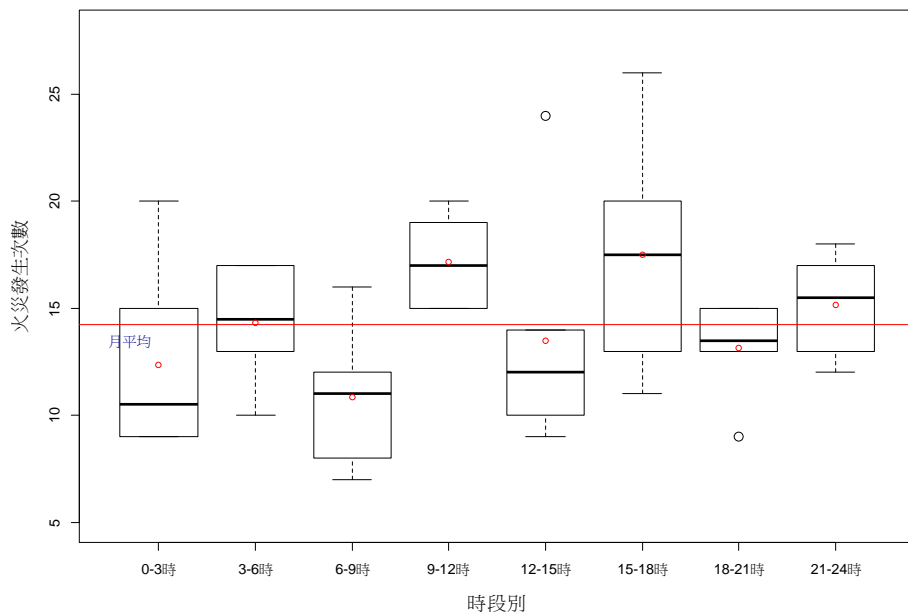


圖 4 99-104 年各時段火災發生次數盒鬚圖

四、火災發生處所與起火建築物類別

本市 104 年火災起火處所以臥室火災 23 次最高，其次為客廳 12 次，廚房 6 次再次之，綜觀近六年資料，臥室、客廳及神龕為火災發生次數前三之處所，分別約為 18 次、10 次及 9 次。

表 4 99-104 年火災發生處所

單位：次數、%

	客廳	臥室	廚房	神龕	倉庫	騎樓下	路邊	其他
99 年	10	24	11	13	16	3	5	64
100 年	8	13	8	10	8	3	9	40
101 年	12	15	10	11	7	2	3	54
102 年	7	13	9	9	5	5	2	67
103 年	8	19	8	7	3	2	1	57
104 年	12	23	6	5	5	5	3	44
平均	9.50	17.83	8.67	9.17	7.33	3.33	3.83	54.33
百分比	8.33	15.64	7.60	8.04	6.43	2.92	3.36	47.66

說明：其他包含餐廳、書房、浴廁、陽台、庭院、辦公室、教室、機房、攤位、工寮、樓梯間、電梯、管道間、走廊、停車場、墓地等。

本市 104 年火災次數分類以建築物 84 次最高，占所有火災次數 81.55%。綜觀近六年資料，自 99 年後建築物發生次數明顯降低。

表 5 99-104 年火災發生場所

單位：次數、%

	建築物	森林田野	車輛	其他
99 年	124	7	8	7
100 年	84	0	12	3
101 年	98	2	6	8
102 年	95	0	10	12
103 年	87	2	9	7
104 年	84	3	12	4
平均	95.33	2.33	9.50	6.83
百分比	83.63	2.05	8.33	5.99

進一步從起火建築物類別分析，104 年火災次數以獨立住宅 57 次最高，占全年起火建築物發生次數 67.86%，其次為商業建築火災次數 10 次，占 11.90%，工廠火災次數 7 次，占 8.33% 再次之；前三名合計 88.10%。

綜觀近六年起火建築物類別，以獨立住宅平均火災次數約 53 次最高，占全年起火建築物發生次數 55.94%，其次為工廠火災次數約 17 次，占 17.83%，集合住宅火災次數約 6 次，占 6.64% 再次之，前三名合計占 80.41%。

表 6 99-104 年起火建築物類別

	99 年	100 年	101 年	102 年	103 年	104 年	單位：次數、%	
							近六年發生次數 平均	百分比
獨立住宅	74	44	50	49	46	57	53.33	55.94
集合住宅	10	5	10	3	6	4	6.33	6.64
辦公建築	2	0	0	1	0	1	0.67	0.70
商業建築	6	3	5	2	5	10	5.17	5.42
複合建築	4	1	2	4	4	1	2.67	2.80
倉庫	8	5	4	6	4	3	5.00	5.24
工廠	16	20	19	22	18	7	17.00	17.83
寺廟	1	1	3	2	1	0	1.33	1.40
其他	3	5	5	6	3	1	8.33	4.02
合計	124	84	98	95	87	84	95.33	100.00

五、火災起火原因

104 年前三主要起火原因，以電氣設備發生 25 次，占全年 24.27% 最多，人為縱火 24 次，占 23.30% 次之，菸蒂 8 次，占 7.77% 再次之。觀察近六年火災起火原因，電氣設備發生次數約 32 次最高，人為縱火約 15 次居次，菸蒂約 10 次再次之，分別占近六年火災發生次數 27.63%、12.72% 及 8.77%，前三名計占 49.12%，值得注意的是，電氣設備發生次數降低係本市火災次數自 99 年後明顯降低之主因，而人為縱火及菸蒂發生次數的變異為近年主要影響火災發生次數變異之項目。

表 7 99-104 年火災起火原因

	99 年	100 年	101 年	102 年	103 年	104 年	單位：次數、%	
							近六年發生次數	
							平均	百分比
人為縱火	13	9	12	19	10	24	14.50	12.72
自殺	2	2	3	4	3	2	2.67	2.34
燈燭	1	0	0	1	0	1	0.50	0.44
爐火烹調	12	8	6	8	4	5	7.17	6.29
敬神掃墓祭祖	2	9	7	8	6	5	6.17	5.41
菸蒂	11	6	6	9	20	8	10.00	8.77
電氣設備	66	26	21	27	24	25	31.50	27.63
機械設備	3	7	2	5	6	0	3.83	3.36
玩火	3	0	1	0	0	0	0.67	0.58
施工不慎	5	2	4	1	3	2	2.83	2.49
易燃自(復)燃	0	0	0	0	1	0	0.17	0.15
瓦斯漏氣或爆炸	1	3	1	8	2	4	3.17	2.78
化學物品	2	2	0	2	0	0	1.00	0.88
燃放爆竹	6	3	4	3	0	2	3.00	2.63
其他	19	22	47	22	26	25	26.83	23.54
合計	146	99	114	117	105	103	114	100.00

六、火災人員死傷、財物損失

綜觀近六年資料，本市火災人員死傷、財物損失變異較高，惟火災傷亡人數，房屋及財物損失無增加之趨勢。

表 8 99-104 年火災起火原因

單位：次數、人數、間、輛、千元、戶、%

	99 年	100 年	101 年	102 年	103 年	104 年	平均
火災次數	146	99	114	117	105	103	114
死亡人數	4	7	23	11	11	13	12
受傷人數	27	41	81	25	20	15	35
被毀損房間	5	13	7	99	152	208	81
被毀損車輛	17	42	41	32	23	23	30
房屋損失	11,777	4,122	1,855	4,508	2,807	5,451	5,087
財物損失	56,037	31,683	42,257	21,886	12,207	12,941	29,502
保險戶數	27	26	8	34	18	7	20
保險金額	5,309,370	5,194,717	123,700	8,601,865	5,791,568	296,980	4,219,700

參、救護案件分析

一、緊急救護服務次數－按月

本市 104 年救護出勤次數為 93,849 次，較上年度增加 2,104 次，增幅 2.29%；未運送次數為 14,146 次，較上年度減少 342 次，減幅 2.36%；急救送醫人次為 84,525 人次，較上年度年增加 2,758 人次，增幅 3.37%；

綜觀近六年資料，救護出勤次數、送醫次數、未運送次數及急救送醫人次，皆呈增加趨勢，然依表 10 可發現未運送次數之年增率持續降低，並於 104 年首度負成長，再依圖 6 觀察不同月份救護案件分布，12 月至 1 月為緊急救護服務次數之高峰。

本市 104 年救護出勤空跑比率為 15.07%，較上年度減少 0.72 個百分點，依圖 6 觀察，1 月至 2 月之空跑率較高。綜觀近六年資料，救護出勤空跑比率，呈現下降趨勢。

表 9 99-104 年緊急救護出勤數與急救送醫人次

單位：次數、人次、%

	送醫次數	未運送次數	救護出勤次數	急救送醫人次	空跑率
99 年	62,615	12,619	75,234	67,495	16.77
100 年	68,089	13,659	81,748	71,881	16.71
101 年	70,116	14,316	84,432	73,982	16.96
102 年	72,144	14,364	86,508	76,471	16.60
103 年	77,257	14,488	91,745	81,767	15.79
104 年	79,703	14,146	93,849	84,525	15.07

說明：空跑率為未運送次數占救護出勤次數比率。

表 10 99-104 年緊急救護出勤數之年增率與急救送醫人次之年增率

單位：%

	送醫次數	未運送次數	救護出勤次數	急救送醫人次
99 年
100 年	8.74	8.24	8.66	6.50
101 年	2.98	4.81	3.28	2.92
102 年	2.89	0.34	2.46	3.36
103 年	7.09	0.86	6.05	6.93
104 年	3.17	-2.36	2.29	3.37

說明：「…」表示數值不明或尚未產生資料。

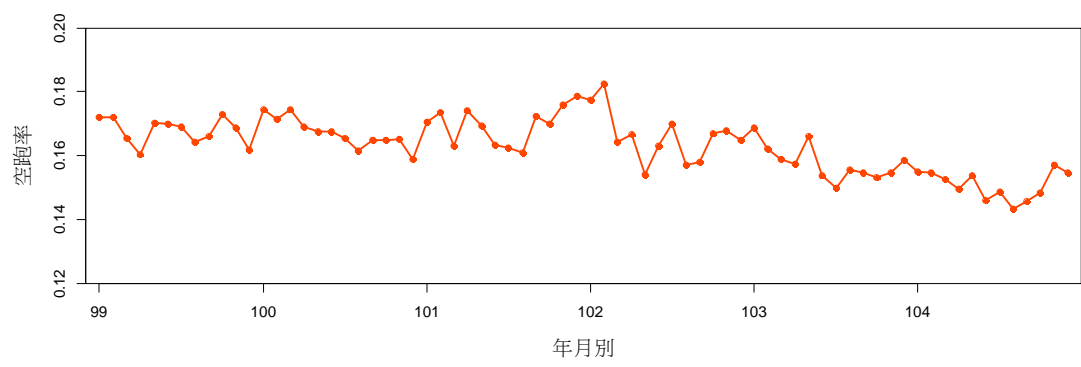
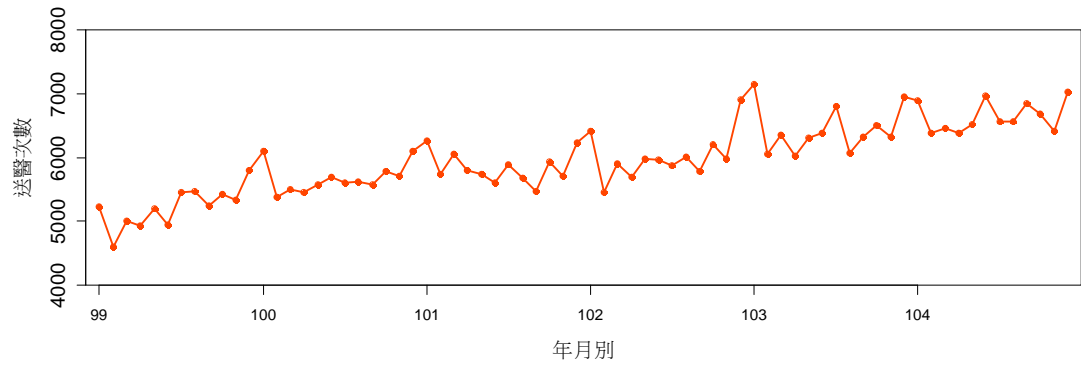
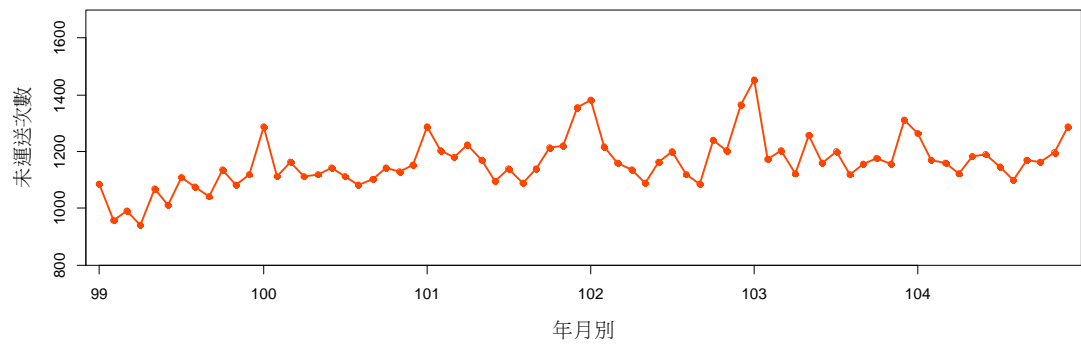
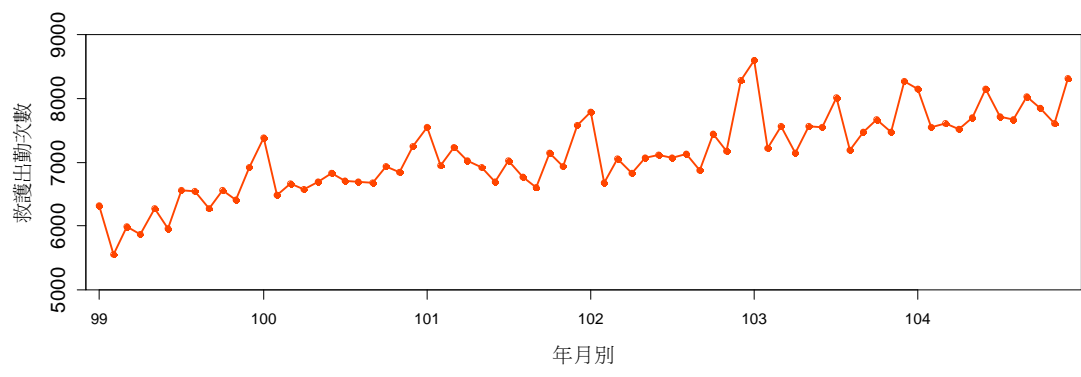


圖 5 99-104 年緊急救護服務次數

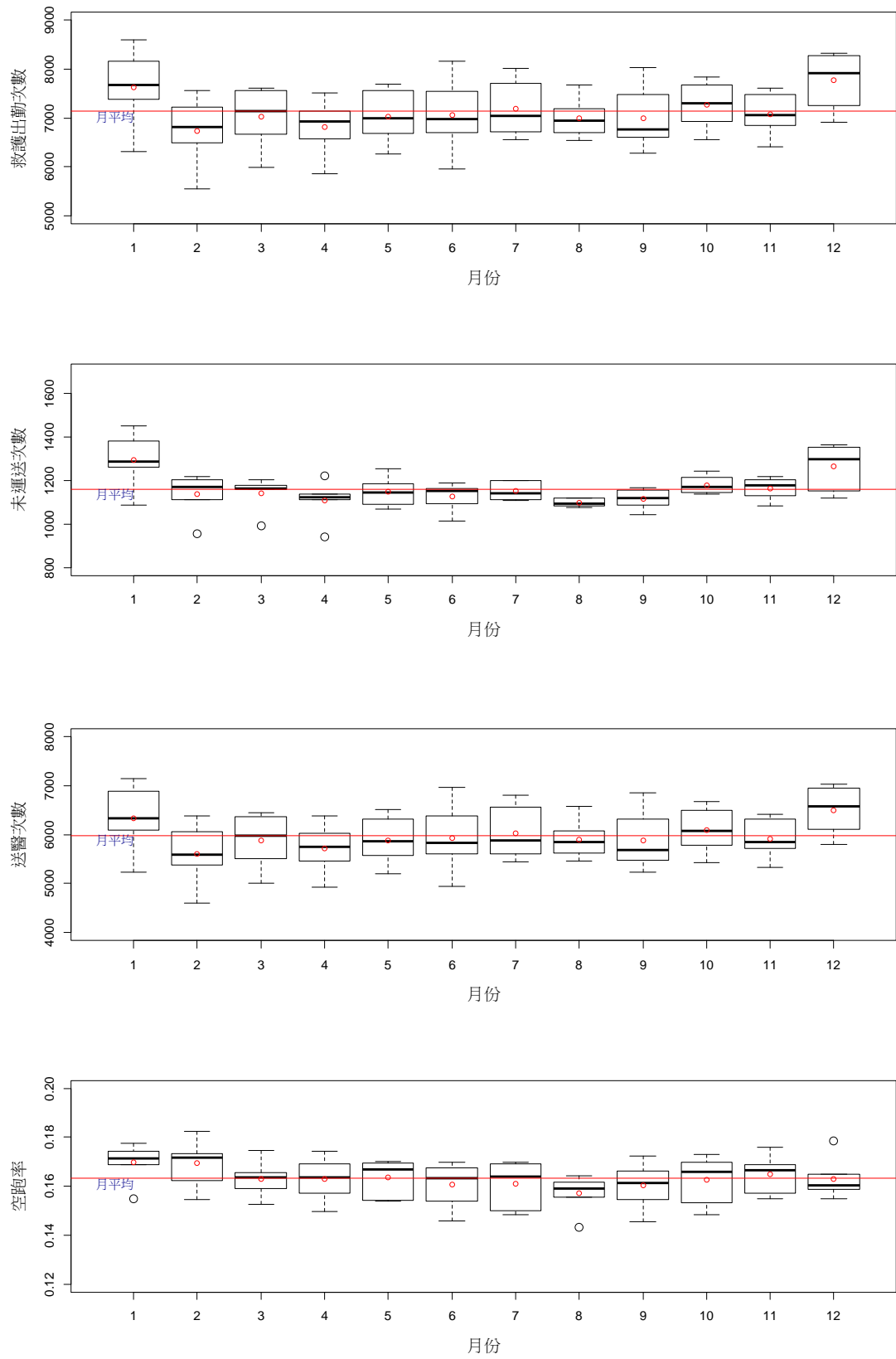


圖 6 99-104 年緊急救護服務次數盒鬚圖

二、緊急救護服務次數—按區

若考量本市各區人口數差異，依圖 7 觀察，近六年平均送醫人次、未運送次數及救護出勤次數，與人口數為正相關，且近似線性關係（判定係數分別為 0.967、0.922 及 0.964），故無每單位人次救護服務次數相對偏高之行政區。

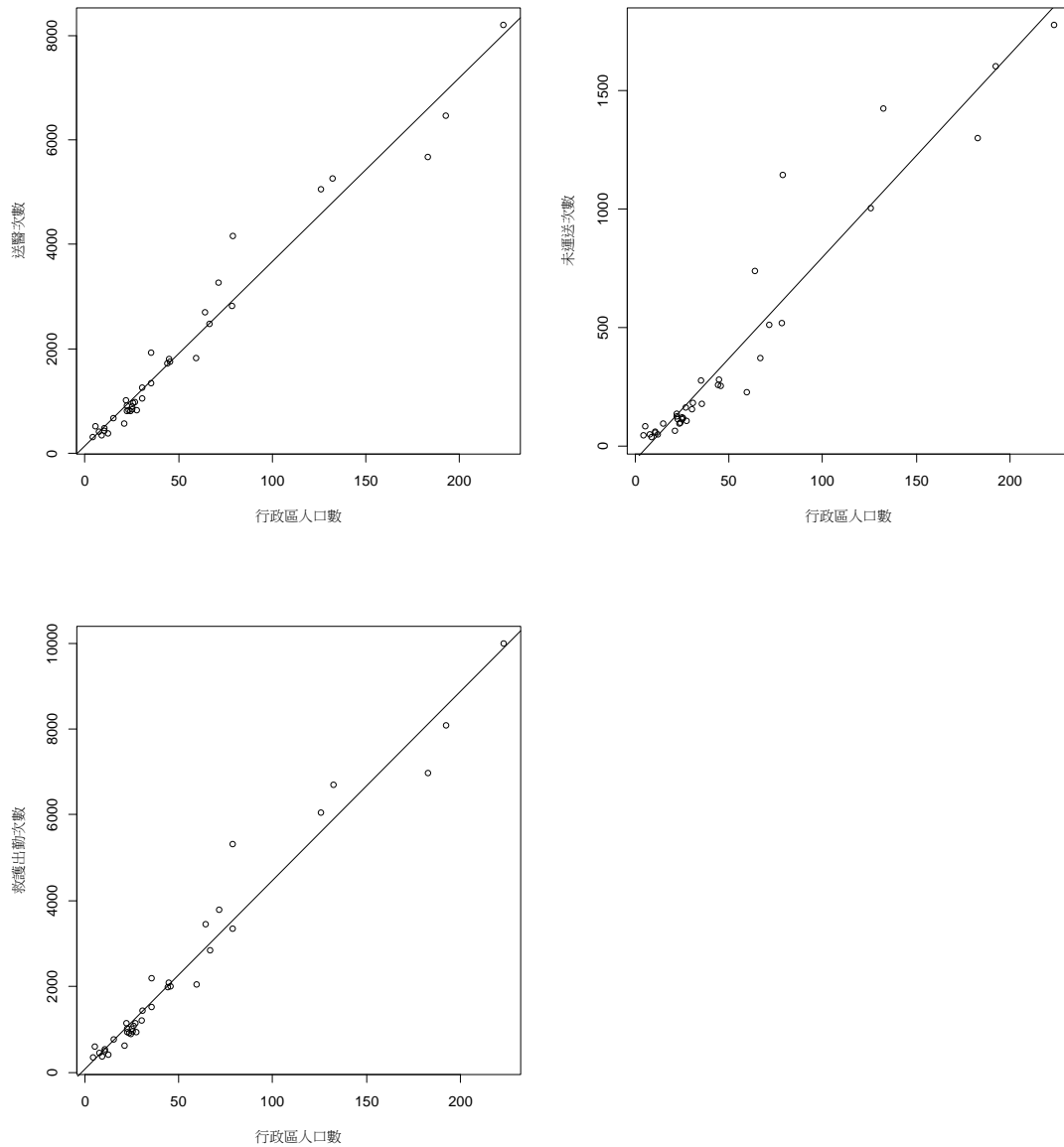


圖 7 99-104 年平均救護服務次數與行政區平均人口數散佈圖

若考量本市各區面積差異，依圖 8 觀察，近六年各行政區平均送醫人次、未運送次數及救護出勤次數，與區域面積為負相關、而與人口密度為正相關，值得注意的是，永康區及安南區之次數相對稍高。

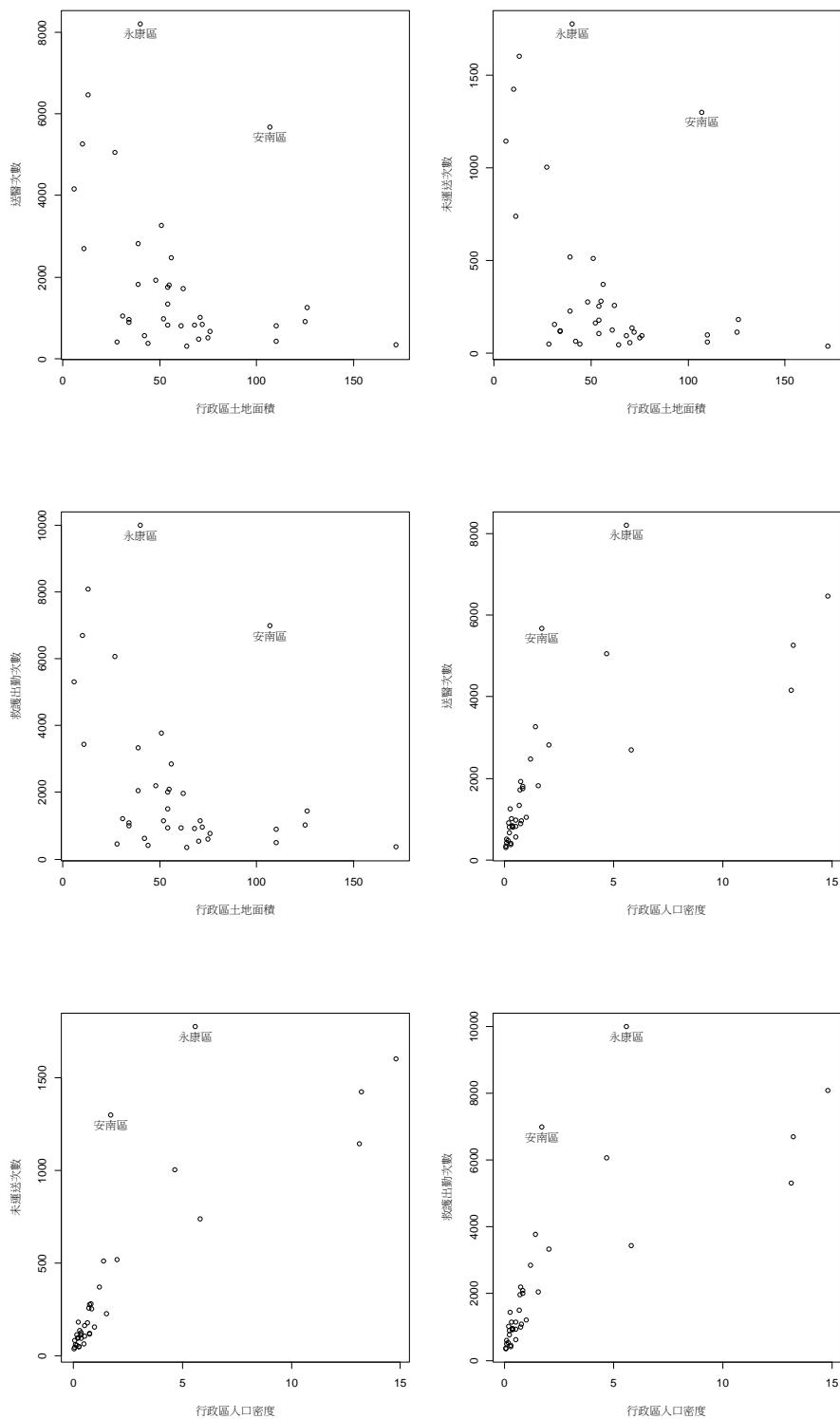


圖 8 99-104 年平均救護服務次數與行政區土地面積、人口密度散佈圖

本市行政區平均空跑率最高為中西區 21.55%，其次為安平區 21.53%，北區 21.28%再次之，若考量本市各區人口數及面積差異，依圖 9 觀察，各行政區空跑率與人口數為正相關，而與區域面積為負相關，亦可發現安平區、中西區及北區其空跑率相對較高。

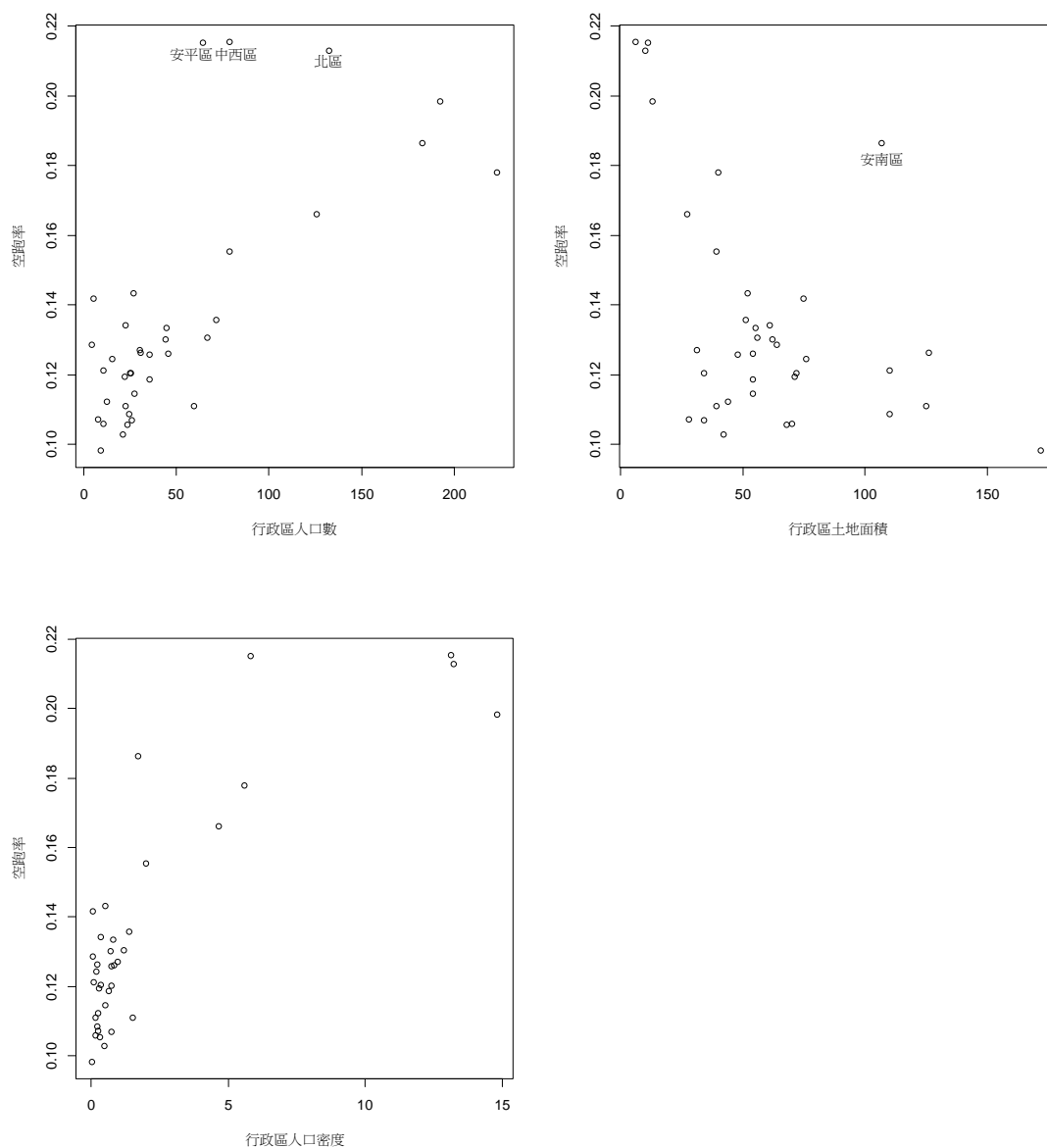


圖 9 99-104 年平均空跑率與行政區平均人口數、土地面積及人口密度散佈圖

三、急救送醫原因

本市 104 年急救送醫原因，以車禍受傷人數 35,168 人最多，占 41.61%，其次為急病人數 27,316 人，占 32.32%，一般外傷送醫人數為 6,703 人，占 7.93% 再次之。綜觀近六年資料，非創傷類占 45.85%，創傷類占 54.15%，而車禍受傷，急病及一般外傷亦為前三之急救送醫原因，分別約占 43%，34% 及 8%，合計約占 8 成 5。

表 11 99-104 年急救送醫原因

單位：人次、%

	非創傷類						創傷類			
	急病	癲癇 抽搐	路倒	精神 異常	心肺功 能停止	其他	一般 外傷	車禍 受傷	墜落傷	其他
99 年	24,225	1,035	859	1,500	1,199	2,557	5,069	29,204	631	1,216
100 年	25,566	1,035	986	1,413	1,255	2,824	5,193	31,611	610	1,388
101 年	26,032	1,084	966	1,463	1,266	3,742	5,590	31,394	843	1,602
102 年	24,806	1,201	877	1,435	1,222	4,484	6,085	33,315	981	2,065
103 年	26,055	1,266	968	1,589	1,338	5,788	6,277	34,838	1,097	2,551
104 年	27,316	1,361	935	1,581	1,378	6,506	6,703	35,168	1,087	2,490
平均	25,667	1,164	932	1,497	1,276	4,317	5,820	32,588	875	1,885
百分比	33.76	1.53	1.23	1.97	1.68	5.68	7.66	42.87	1.15	2.48

說明：非創傷類其他包含毒藥物中毒、一氧化碳中毒、孕婦急產、溺水及其他；

創傷類其他包含摔落傷、穿刺傷、燒燙傷、電擊傷、生物咬螫傷、心肺功能停止及其他。

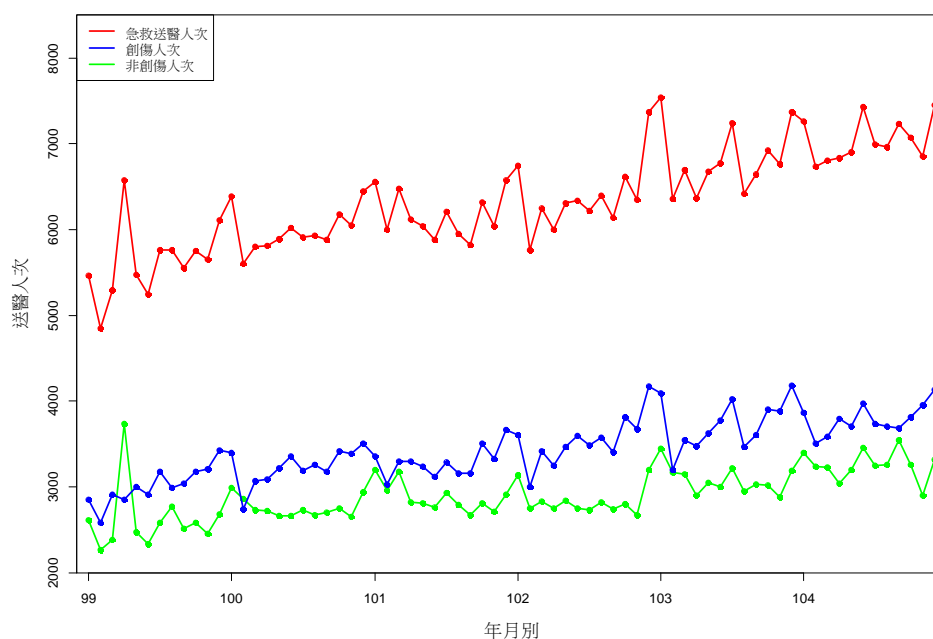


圖 10 99-104 年送醫次數

四、消防緊急救護急救處置

104 年緊急救護急救處置整體 206,891 人次，以其他處置 109,100 次，占 52.73% 最多，創傷處置 75,047 次，占 36.27% 次之，呼吸道處置 18,374 次，占 8.88% 再次之。

綜觀近六年資料，其他處置占 53.06% 最多，其次為創傷處置占 36.32%，呼吸道處置占 8.53% 再次之，最後則是心肺復甦術占 1.62%。

表 12 99-104 年緊急救護急救處置

	單位：人次、%					
	呼吸道處置	創傷處置	心肺復甦術	藥物處置	其他處置	總計
99 年	18,083	64,501	2,903	975	89,695	176,157
100 年	17,628	67,516	3,062	1,055	100,447	189,708
101 年	17,290	66,945	3,071	1,207	102,603	191,116
102 年	17,129	69,726	3,060	1,018	98,623	189,556
103 年	18,376	74,483	3,352	942	108,070	205,223
104 年	18,374	75,047	3,373	997	109,100	206,891
平均	18,167	77,344	3,458	991	113,014	212,974
百分比	8.53	36.32	1.62	0.47	53.06	100.00

104 年其他處置以心理支持、保暖及生命徵象監測位居前 3 名，分別為 62,267 次、38,876 次及 7,945 次，各占 57.07%、35.63% 及 7.28%。而創傷處置以清洗傷口及包紮止血居最多，分別為 31,980 次及 29,333 次，各占 42.61% 及 39.09%，兩者合計逾 8 成。呼吸道處置則以面罩、鼻管及非再呼吸型面單位居前 3 名，分別為 7,425 次、4,630 次及 2,422 次，各占 40.41%、25.20% 及 13.18%。

綜觀近六年資料，其他處置平均次數以心理支持、保暖及生命徵象監測位居前3名，分別為55,098次、36,917次及9,375次，各占54.32%、36.40%及9.24%。

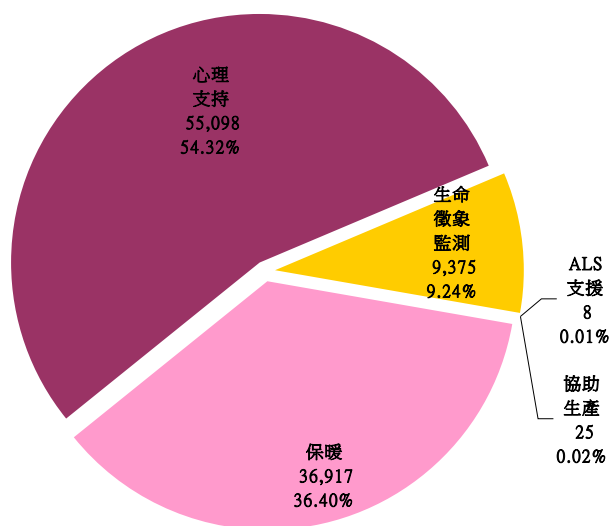


圖 11 99-104 年其他處置平均次數分類結構

創傷處置平均次數以清洗傷口及包紮止血居最多，分別為28,416次及26,184次，各占40.77%及37.56%，兩者合計近8成。

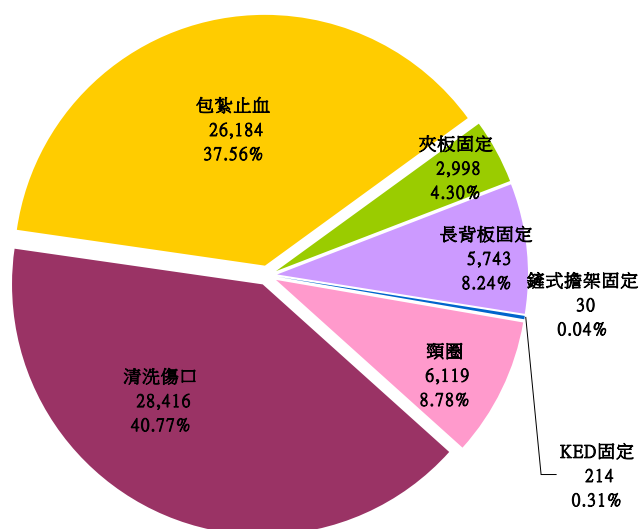


圖 12 99-104 年創傷處置平均次數分類結構

呼吸道處置平均次數以面罩、鼻管及 BVM 位居前 3 名，分別為 7,257 次、5,368 次及 1,729 次，各占 40.74%、30.14% 及 9.71%。

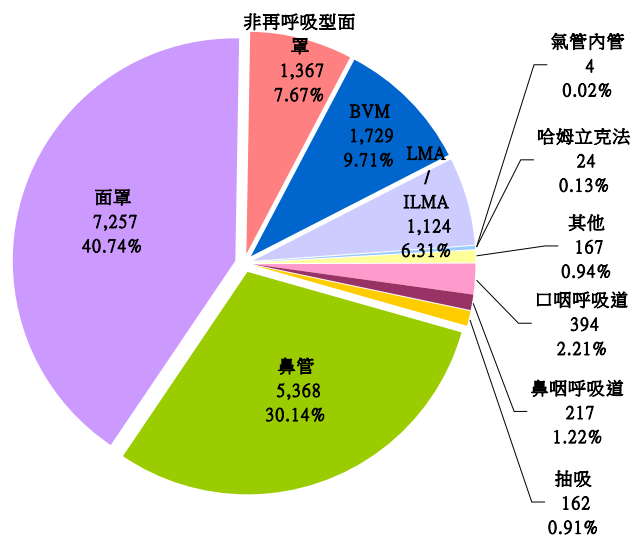


圖 13 99-104 年呼吸處置平均次數分類結構

肆、結論

一、火災特性分析

本市近六年平均火災次數為 114 次，近二年發生次數皆低於平均次數 10 次左右。平均發生次數最高月份為 1 月，約 12 次，且其歷年次數皆高於月平均。本市火災發生時段以 15-18 時與 9-12 時最多。各行政區平均火災次數與人口數為正相關，且近似線性關係，故無火災發生率相對偏高之區域；各行政區平均火災次數與區域面積為負相關，其中永康區及安南區之火災發生密度較高。

起火建築物類別主要為獨立住宅、工廠及集合住宅，合計約占八成，為火災防制之重點對象，尤以住宅應加強防災宣導，以期減少火災次數及生命財產損失。

火災起火原因主要為電氣設備、人為縱火及菸蒂，合計約占五成，其中電氣設備發生次數降低係本市火災次數自 99 年後明顯降低之主因，而人為縱火及菸蒂發生次數的變異為近年主要影響火災次數變化之項目，因此若能針對此三項火災起火原因做出有效預防計畫，將能減少本市火災發生次數。

本市火災人員傷亡、財物損失變異較高，惟火災傷亡人數，房屋及財物損失無增加之趨勢。

二、緊急救護服務分析

本市近六年救護出勤次數、送醫次數及急救送醫人次，呈增加趨勢，其中 12 月至 1 月為本市緊急救護服務次數之高峰。救護服務次數與人口數為正相關，且近似線性關係，故無每單位人次救護服務次數相對偏高之行政區。

本市救護出勤未運送次數之年增率持續降低，於 104 年首度負成長，且救護出勤空跑比率為下降趨勢。1 月至 2 月為比率較高之月份，各行政區空跑率與人口數為正相關，而與區域面積為負相關，其中安平區、中西區及北區之空跑率較高。

急救送醫原因之非創傷類占 45.85%，創傷類占 54.15%，主要送醫原因為車禍受傷，急病及一般外傷，合計約占八成五。

緊急救護急救處置以其他處置占 53.06% 最多，其次為創傷處置占 36.32%，呼吸道處置占 8.53% 再次之，最後則是心肺復甦術占 1.62%。

伍、附表

表 1-1 臺南市火災次數分類及時間

單位：次

年月別及區域別 Year, Month & District	火災次數 Times of Fire Calamities	火災分類 Classification of Fire					
		建築物 Building	森林田野 Forest & Field	車輛 Vehicle	船舶 Boat	航空器 Airport	其他 Others
96年 2007	234	196	2	32	-	-	4
97年 2008	190	160	1	17	-	-	12
98年 2009	159	132	2	20	-	-	5
99年 2010	146	124	7	8	-	-	7
100年 2011	99	84	-	12	-	-	3
101年 2012	114	98	2	6	-	-	8
102年 2013	117	95	-	10	-	-	12
103年 2014	105	87	2	9	-	-	7
104年 2015	103	84	3	12	-	-	4
1月 January	15	12	2	1	-	-	-
2月 February	6	6	-	-	-	-	-
3月 March	8	5	-	1	-	-	2
4月 April	13	9	1	3	-	-	-
5月 May	8	6	-	1	-	-	1
6月 June	6	5	-	1	-	-	-
7月 July	5	5	-	-	-	-	-
8月 August	8	8	-	-	-	-	-
9月 September	13	10	-	3	-	-	-
10月 October	6	5	-	-	-	-	1
11月 November	8	7	-	1	-	-	-
12月 December	7	6	-	1	-	-	-
新營區 Shinying	4	4	-	-	-	-	-
鹽水區 Yanshuei	1	-	-	1	-	-	-
白河區 Baihe	2	2	-	-	-	-	-
柳營區 Lioying	-	-	-	-	-	-	-
後壁區 Houbi	1	1	-	-	-	-	-
東山區 Dungshan	1	-	1	-	-	-	-
麻豆區 Madou	2	2	-	-	-	-	-
下營區 Shiaying	1	1	-	-	-	-	-
六甲區 Lioujia	-	-	-	-	-	-	-
官田區 Guantian	2	2	-	-	-	-	-
大內區 Danei	2	2	-	-	-	-	-
佳里區 Jiali	3	2	-	1	-	-	-
學甲區 Shiuejia	-	-	-	-	-	-	-
西港區 Shigang	1	1	-	-	-	-	-
七股區 Chigu	4	4	-	-	-	-	-
將軍區 Jiangjiun	-	-	-	-	-	-	-
北門區 Beimen	1	1	-	-	-	-	-
新化區 Shinhua	2	2	-	-	-	-	-
善化區 Shanhua	2	2	-	-	-	-	-
新市區 Shinshr	5	3	-	1	-	-	1
安定區 Anding	1	1	-	-	-	-	-
山上區 Shanshang	-	-	-	-	-	-	-
玉井區 Yujing	1	1	-	-	-	-	-
楠西區 Nanshi	-	-	-	-	-	-	-
南化區 Nanhua	1	1	-	-	-	-	-
左鎮區 Tzuojen	-	-	-	-	-	-	-
仁德區 Rende	7	5	1	1	-	-	-
歸仁區 Gueiren	1	-	1	-	-	-	-
關廟區 Guanmiao	6	2	-	3	-	-	1
龍崎區 Lungchi	-	-	-	-	-	-	-
永康區 Yungkang	8	7	-	1	-	-	-
東區 Eastern	6	6	-	-	-	-	-
南區 South	6	5	-	1	-	-	-
北區 North	11	10	-	1	-	-	-
中西區 West Central	7	7	-	-	-	-	-
安南區 Annan	10	7	-	2	-	-	1
安平區 Anping	4	3	-	-	-	-	1

資料來源：依據本局各消防分隊所報「1764-00-01-2」表彙編。

Table 1-1 Classification and Time Scale of Fire Calamities in Tainan City

中華民國96年至104年

Unit : Time

起火時段 Catch Fire Time Scale							
0~3時 (O'clock)	3~6時 (O'clock)	6~9時 (O'clock)	9~12時 (O'clock)	12~15時 (O'clock)	15~18時 (O'clock)	18~21時 (O'clock)	21~24時 (O'clock)
38	34	24	33	32	24	26	23
20	21	22	25	31	28	25	18
22	22	19	11	23	30	16	16
20	13	11	20	24	26	14	18
9	17	12	15	9	11	9	17
15	17	11	19	13	13	13	13
12	15	16	15	11	16	15	17
9	14	7	16	14	20	13	12
9	10	8	18	10	19	15	14
2	2	2	4	1	3	-	1
-	-	-	3	-	2	-	1
-	-	-	1	-	2	1	4
1	1	-	1	2	1	4	3
3	-	1	2	-	1	1	-
-	1	-	-	1	2	1	1
-	-	2	-	-	1	1	1
-	2	-	3	1	-	1	1
2	1	2	-	1	4	2	1
-	1	-	1	1	1	2	-
1	2	-	3	-	1	1	-
-	-	1	-	3	1	1	1
-	-	-	3	-	-	1	-
-	-	-	-	-	-	1	-
-	-	1	1	-	-	-	-
-	-	-	-	-	1	-	-
-	-	-	-	-	-	1	-
-	-	-	-	1	1	-	-
1	-	-	-	-	-	-	-
-	-	-	-	-	-	-	-
-	-	-	2	-	-	-	-
-	-	-	1	-	1	-	-
1	1	-	-	-	-	-	1
-	-	-	-	-	-	-	-
-	-	-	1	-	-	-	-
-	-	-	-	-	2	-	2
-	-	-	-	-	-	-	-
-	-	-	-	-	-	-	1
-	-	1	-	-	-	1	-
-	-	-	-	1	-	1	-
-	1	-	1	-	1	1	1
-	-	-	-	-	1	-	-
-	-	-	-	1	-	-	-
-	-	-	-	-	-	-	-
-	-	-	-	-	1	-	-
-	-	-	-	-	-	-	-
-	1	-	1	1	2	2	-
-	-	-	1	-	-	-	-
-	-	2	2	-	-	1	1
-	-	-	-	-	-	-	-
1	2	1	1	1	1	1	-
1	-	1	-	1	-	2	1
2	-	-	1	-	1	-	2
-	3	-	1	1	4	1	1
1	1	1	-	-	2	1	1
1	1	-	2	1	2	1	2
1	-	1	-	1	-	-	1

Source : according to the Public Statistics Form 「1764-00-01-2」

表 1-2 臺南市火災人員死傷、財物損失

單位：人、輛

年月別及區域別 Year, Month & District	死亡人數 Death		受傷人數 Wounded		死傷原因(人) Causes of Casualties								被毀損 房間數 Burned Houses
	男 Males	女 Fe- males	男 Males	女 Fe- males	合計 Total	火焰 灼燒 Burnt	有害氣體 Pernicious Gases	跳樓 Jum- ping from an upper story	外物 擊中 Smiting	倒塌物 壓到 Crushing	其他 Others	不明 因素 Unclear factor	
96年 2007	4	1	17	13	35	30	1	-	-	-	4	-	17
97年 2008	2	3	14	6	25	19	2	-	-	-	4	-	11
98年 2009	6	-	28	3	37	14	17	-	3	-	3	-	16
99年 2010	1	3	17	10	31	19	4	-	-	-	8	-	5
100年 2011	6	1	28	13	48	20	15	2	-	-	11	-	13
101年 2012	15	8	48	33	104	14	83	-	-	-	7	-	7
102年 2013	6	5	17	8	36	22	3	1	-	-	10	-	99
103年 2014	5	6	15	5	31	12	13	-	-	-	6	-	152
104年 2015	6	7	11	4	28	16	10	-	-	-	2	-	208
1月 January	2	-	2	1	5	4	1	-	-	-	-	-	20
2月 February	-	-	-	-	-	-	-	-	-	-	-	-	34
3月 March	-	1	1	-	2	1	1	-	-	-	-	-	6
4月 April	-	3	1	1	5	4	1	-	-	-	-	-	15
5月 May	-	-	1	-	1	-	1	-	-	-	-	-	9
6月 June	-	-	-	-	-	-	-	-	-	-	-	-	11
7月 July	-	-	-	-	-	-	-	-	-	-	-	-	15
8月 August	1	-	2	1	4	-	3	-	-	-	1	-	19
9月 September	1	1	2	-	4	4	-	-	-	-	-	-	41
10月 October	2	2	-	-	4	2	2	-	-	-	-	-	6
11月 November	-	-	1	-	1	-	-	-	-	-	1	-	15
12月 December	-	-	1	1	2	1	1	-	-	-	-	-	17
新營區 Shinying	-	-	1	-	1	1	-	-	-	-	-	-	23
鹽水區 Yanshuei	1	-	-	-	1	1	-	-	-	-	-	-	-
白河區 Baihe	-	-	-	-	-	-	-	-	-	-	-	-	9
柳營區 Lioying	-	-	-	-	-	-	-	-	-	-	-	-	-
後壁區 Houbi	-	-	-	-	-	-	-	-	-	-	-	-	1
東山區 Dungshan	-	1	-	-	1	1	-	-	-	-	-	-	-
麻豆區 Madou	-	-	1	-	1	1	-	-	-	-	-	-	11
下營區 Shiaying	-	-	-	-	-	-	-	-	-	-	-	-	1
六甲區 Lioujia	-	-	-	-	-	-	-	-	-	-	-	-	-
官田區 Guantian	-	-	-	-	-	-	-	-	-	-	-	-	4
大內區 Danei	-	-	-	-	-	-	-	-	-	-	-	-	5
佳里區 Jiali	-	-	-	-	-	-	-	-	-	-	-	-	6
學甲區 Shiuejia	-	-	-	-	-	-	-	-	-	-	-	-	-
西港區 Shigang	1	-	-	-	1	1	-	-	-	-	-	-	1
七股區 Chigu	-	-	-	-	-	-	-	-	-	-	-	-	4
將軍區 Jiangjiun	-	-	-	-	-	-	-	-	-	-	-	-	-
北門區 Beimen	-	-	-	-	-	-	-	-	-	-	-	-	1
新化區 Shinhua	-	-	-	1	1	1	-	-	-	-	-	-	2
善化區 Shanhua	1	1	1	-	3	3	-	-	-	-	-	-	2
新市區 Shinshr	1	-	-	-	1	-	-	-	-	-	1	-	8
安定區 Anding	-	-	-	-	-	-	-	-	-	-	-	-	1
山上區 Shanshang	-	-	-	-	-	-	-	-	-	-	-	-	-
玉井區 Yujing	-	-	-	-	-	-	-	-	-	-	-	-	7
楠西區 Nanshi	-	-	-	-	-	-	-	-	-	-	-	-	-
南化區 Nanhua	-	-	-	-	-	-	-	-	-	-	-	-	1
左鎮區 Tzuojen	-	-	-	-	-	-	-	-	-	-	-	-	-
仁德區 Rende	-	-	1	-	1	1	-	-	-	-	-	-	9
歸仁區 Gueiren	-	-	-	-	-	-	-	-	-	-	-	-	1
關廟區 Guanmiau	-	-	1	-	1	-	-	-	-	-	1	-	2
龍崎區 Lungchi	-	-	-	-	-	-	-	-	-	-	-	-	-
永康區 Yungkang	1	1	-	-	2	-	2	-	-	-	-	-	17
東區 Eastern	-	1	-	1	2	1	1	-	-	-	-	-	16
南區 South	-	2	-	-	2	2	-	-	-	-	-	-	8
北區 North	1	-	3	1	5	1	4	-	-	-	-	-	23
中西區 West Central	-	-	2	-	2	1	1	-	-	-	-	-	20
安南區 Annan	-	-	1	1	2	1	1	-	-	-	-	-	14
安平區 Anping	-	1	-	-	1	-	1	-	-	-	-	-	11

資料來源：根據本局公務統計報表「1764-00-02-2」編製。

Table 1-2 Personnel Casualties and Estimated Losses from Fire Calamities in
Tainan City

中華民國96年至104年

Unit : Person, Vehicle

被毀損車輛數 Burned Vehicle						財物損失情形 Estimated Losses			被災戶保險情形 Insurance of Victim Household	
合計 Total	大型車 Fullsize	小型車 Compact	特種車 Special vehicle	機車 Motor-cycles	其他 Others	合計 Total	房屋(千元) Houses(\$ 1000)	財物(千元) Property (\$ 1000)	保險戶數 No. of Insurant	保險金額(千元) Insurance Amount (\$ 1000)
69	1	18	-	47	3	29,650	4,550	25,100	27	694,362
29	1	15	-	13	-	18,337	1,820	16,517	37	216,930
155	1	15	-	139	-	23,829	3,583	20,246	24	1,861,800
17	-	7	1	9	-	67,814	11,777	56,037	27	5,309,370
42	-	4	1	30	7	35,805	4,122	31,683	26	5,194,717
41	-	7	-	29	5	44,112	1,855	42,257	8	123,700
32	3	10	1	13	5	26,394	4,508	21,886	34	8,601,865
23	1	14	-	6	2	15,014	2,807	12,207	18	5,791,568
23	-	11	-	12	-	18,392	5,451	12,941	7	296,980
3	-	-	-	3	-	1,048	110	938	2	1,500
-	-	-	-	-	-	1,720	950	770	1	1,000
4	-	1	-	3	-	2,215	10	2,205	1	12,000
3	-	1	-	2	-	815	-	815	1	3,500
1	-	1	-	-	-	129	116	13	-	-
2	-	2	-	-	-	1,663	30	1,633	1	126,000
-	-	-	-	-	-	261	20	241	1	152,980
-	-	-	-	-	-	1,895	1,160	735	-	-
3	-	2	-	1	-	3,838	432	3,406	-	-
1	-	1	-	-	-	1,302	140	1,162	-	-
3	-	1	-	2	-	1,290	430	860	-	-
3	-	2	-	1	-	2,216	2,053	163	-	-
-	-	-	-	-	-	2,160	950	1,210	-	-
1	-	1	-	-	-	6	-	6	-	-
-	-	-	-	-	-	540	-	540	-	-
-	-	-	-	-	-	-	-	-	-	-
-	-	-	-	-	-	3	-	3	-	-
-	-	-	-	-	-	-	-	-	-	-
2	-	1	-	1	-	2,180	2,050	130	-	-
-	-	-	-	-	-	-	-	-	-	-
-	-	-	-	-	-	-	-	-	-	-
-	-	-	-	-	-	1,760	1,000	760	-	-
-	-	-	-	-	-	155	-	155	-	-
3	-	1	-	2	-	1,000	20	980	-	-
-	-	-	-	-	-	-	-	-	-	-
-	-	-	-	-	-	-	-	-	-	-
-	-	-	-	-	-	130	50	80	-	-
-	-	-	-	-	-	-	-	-	-	-
-	-	-	-	-	-	5	-	5	-	-
-	-	-	-	-	-	105	20	85	1	152,980
-	-	-	-	-	-	250	120	130	-	-
1	-	-	-	1	-	580	-	580	2	1,500
-	-	-	-	-	-	5	-	5	-	-
-	-	-	-	-	-	-	-	-	-	-
-	-	-	-	-	-	400	-	400	-	-
-	-	-	-	-	-	-	-	-	-	-
-	-	-	-	-	-	-	-	-	-	-
-	-	-	-	-	-	-	-	-	-	-
3	-	1	-	2	-	1,075	20	1,055	2	138,000
-	-	-	-	-	-	3	-	3	-	-
3	-	2	-	1	-	25	-	25	-	-
-	-	-	-	-	-	-	-	-	-	-
3	-	-	-	3	-	2,662	-	2,662	-	-
-	-	-	-	-	-	198	73	125	-	-
1	-	-	-	1	-	641	395	246	-	-
2	-	2	-	-	-	399	266	133	-	-
-	-	-	-	-	-	2,930	202	2,728	1	1,000
3	-	3	-	-	-	480	160	320	1	3,500
1	-	-	-	1	-	700	125	575	-	-

Source : according to the Public Statistics Form 「1764-00-02-2」

表 1-3 臺南市起火建築物

單位：棟

年月別及區域別 Year, Month & District	總計 Total	按建築物高度分 Height					按起火建築物類別分			
		1至5層 1-5 Stories	6層至12 層 6-12 Stories	13層至 19層 13-19 Stories	20層至 29層 20-29 Stories	29層以 上 29 Stories Above	獨立住 宅 Independ- ent Re- sidence Houses	集合住 宅 Concen- trated Re- sidence Houses	辦公建 築 Office Buildings	商業建 築 Com- merce Buildings
96年 2007	196	185	5	4	1	1	112	11	7	21
97年 2008	160	150	7	3	-	-	88	14	2	12
98年 2009	132	120	7	5	-	-	73	9	1	8
99年 2010	124	111	8	3	2	-	74	10	2	6
100年 2011	84	78	4	2	-	-	44	5	-	3
101年 2012	98	91	6	1	-	-	50	10	-	5
102年 2013	95	90	3	1	1	-	49	3	1	2
103年 2014	87	78	5	3	1	-	46	6	-	5
104年 2015	84	80	4	-	-	-	57	4	1	10
1月 January	12	12	-	-	-	-	9	-	-	1
2月 February	6	6	-	-	-	-	6	-	-	-
3月 March	5	5	-	-	-	-	1	-	-	1
4月 April	9	9	-	-	-	-	9	-	-	-
5月 May	6	5	1	-	-	-	5	-	-	-
6月 June	5	5	-	-	-	-	1	-	-	1
7月 July	5	5	-	-	-	-	3	1	-	-
8月 August	8	7	1	-	-	-	5	1	-	-
9月 September	10	10	-	-	-	-	5	-	-	5
10月 October	5	5	-	-	-	-	4	-	1	-
11月 November	7	7	-	-	-	-	6	-	-	1
12月 December	6	4	2	-	-	-	3	2	-	1
新營區 Shinying	4	4	-	-	-	-	3	-	-	-
鹽水區 Yanshuei	-	-	-	-	-	-	-	-	-	-
白河區 Baihe	2	2	-	-	-	-	1	-	-	1
柳營區 Lioying	-	-	-	-	-	-	-	-	-	-
後壁區 Houbi	1	1	-	-	-	-	1	-	-	-
東山區 Dungshan	-	-	-	-	-	-	-	-	-	-
麻豆區 Madou	2	2	-	-	-	-	1	-	-	1
下營區 Shiaying	1	1	-	-	-	-	1	-	-	-
六甲區 Lioujia	-	-	-	-	-	-	-	-	-	-
官田區 Guantian	2	2	-	-	-	-	1	-	-	-
大內區 Danei	2	2	-	-	-	-	1	-	-	1
佳里區 Jiali	2	2	-	-	-	-	1	-	-	-
學甲區 Shiuejia	-	-	-	-	-	-	-	-	-	-
西港區 Shigang	1	1	-	-	-	-	1	-	-	-
七股區 Chigu	4	4	-	-	-	-	2	-	-	1
將軍區 Jiangjiun	-	-	-	-	-	-	-	-	-	-
北門區 Beimen	1	1	-	-	-	-	1	-	-	-
新化區 Shinhua	2	2	-	-	-	-	1	-	-	-
善化區 Shanhua	2	2	-	-	-	-	2	-	-	-
新市區 Shinshr	3	3	-	-	-	-	3	-	-	-
安定區 Anding	1	1	-	-	-	-	-	-	-	-
山上區 Shanshang	-	-	-	-	-	-	-	-	-	-
玉井區 Yujing	1	1	-	-	-	-	1	-	-	-
楠西區 Nanshi	-	-	-	-	-	-	-	-	-	-
南化區 Nanhua	1	1	-	-	-	-	1	-	-	-
左鎮區 Tzuojen	-	-	-	-	-	-	-	-	-	-
仁德區 Rende	5	5	-	-	-	-	1	-	-	2
歸仁區 Gueiren	-	-	-	-	-	-	-	-	-	-
關廟區 Guanmiau	2	2	-	-	-	-	2	-	-	-
龍崎區 Lungchi	-	-	-	-	-	-	-	-	-	-
永康區 Yungkang	7	7	-	-	-	-	5	-	1	-
東區 Eastern	6	4	2	-	-	-	3	2	-	1
南區 South	5	5	-	-	-	-	4	1	-	-
北區 North	10	10	-	-	-	-	7	-	-	2
中西區 West Central	7	6	1	-	-	-	6	-	-	1
安南區 Annan	7	6	1	-	-	-	4	1	-	-
安平區 Anping	3	3	-	-	-	-	3	-	-	-

資料來源：根據本局公務統計報表「1764-00-03-2」編製。

Table 1-3 Structures of Fire Calamities in Tainan City

中華民國96年至104年

Unit : House

Classifier					按起火建築物用途分 Purpose							
複合建築 Complex Buildings	倉庫 Stock- rooms	工廠 Plants	寺廟 Temples	其他 Others	住宅Re- sidence Houses	營業場 所 Business Places	作業場 所 Working Places	倉庫 Stock- rooms	空屋或修 建中 Vacant Houses or In con- struction	公共 設施 Infra- structure	其他 Others	
1	6	27	1	10	107	33	26	7	13	5	5	
1	10	24	1	8	94	17	25	13	5	3	3	
4	10	26	-	1	80	13	24	13	2	-	-	
4	8	16	1	3	69	20	15	10	5	3	2	
1	5	20	1	5	44	9	18	6	2	-	5	
2	4	19	3	5	54	11	20	4	1	3	5	
4	6	22	2	6	40	18	23	6	1	2	5	
4	4	18	1	3	47	12	18	4	-	1	5	
1	3	7	-	1	52	17	8	2	-	1	4	
1	1	-	-	-	6	4	-	-	-	-	2	
-	-	-	-	-	4	2	-	-	-	-	-	
-	1	2	-	-	1	1	2	1	-	-	-	
-	-	-	-	-	9	-	-	-	-	-	-	
-	-	1	-	-	3	-	1	-	-	-	2	
-	-	2	-	1	1	2	2	-	-	-	-	
-	-	1	-	-	4	-	1	-	-	-	-	
-	1	1	-	-	5	1	1	1	-	-	-	
-	-	-	-	-	5	5	-	-	-	-	-	
-	-	-	-	-	4	-	-	-	-	1	-	
-	-	-	-	-	5	1	1	-	-	-	-	
-	-	-	-	-	5	1	-	-	-	-	-	
-	1	-	-	-	2	1	-	1	-	-	-	
-	-	-	-	-	-	-	-	-	-	-	-	
-	-	-	-	-	1	1	-	-	-	-	-	
-	-	-	-	-	-	-	-	-	-	-	-	
-	-	-	-	-	1	1	-	-	-	-	-	
-	-	-	-	-	1	-	-	-	-	-	-	
-	-	-	-	-	1	-	-	-	-	-	-	
-	1	-	-	-	1	-	-	1	-	-	-	
-	-	-	-	-	1	1	-	-	-	-	-	
-	-	1	-	-	1	-	1	-	-	-	-	
-	-	-	-	-	-	-	-	-	-	-	-	
-	-	-	-	-	1	-	-	-	-	-	-	
-	-	-	-	1	2	2	-	-	-	-	-	
-	-	-	-	-	-	-	-	-	-	-	-	
-	-	-	-	-	1	-	-	-	-	-	-	
-	-	1	-	-	1	-	1	-	-	-	-	
-	-	-	-	-	2	-	-	-	-	-	-	
-	-	-	-	-	1	1	-	-	-	-	1	
-	1	-	-	-	-	-	-	-	-	-	1	
-	-	-	-	-	1	-	-	-	-	-	-	
-	-	-	-	-	-	-	-	-	-	-	1	
-	-	-	-	-	-	-	-	-	-	-	-	
-	-	2	-	-	1	2	2	-	-	-	-	
-	-	-	-	-	-	-	-	-	-	-	-	
-	-	-	-	-	2	-	-	-	-	-	-	
-	-	-	-	-	-	-	-	-	-	-	-	
-	-	1	-	-	4	1	1	-	-	1	-	
-	-	-	-	-	5	1	-	-	-	-	-	
-	-	-	-	-	5	-	-	-	-	-	-	
1	-	-	-	-	7	3	-	-	-	-	-	
-	-	-	-	-	3	3	-	-	-	-	1	
-	-	2	-	-	4	-	3	-	-	-	-	
-	-	-	-	-	3	-	-	-	-	-	-	

Source : according to the Public Statistics Form 「1764-00-03-2」

表 1-4 臺南市火災次數按起火處所分

單位：次

年月別及區域別 Year, Month & District	總計 Total	客廳 Sitting rooms	餐廳 Restau- rants	臥室 Bed- rooms	書房 Studies	廚房 Kitchens	浴廁 Bath- rooms	神龕 Deifying Rooms	陽台 Trysts	庭院 Courts	辦公室 Offices	教室 Class- rooms
96年 2007	234	11	3	44	1	22	2	16	4	8	15	-
97年 2008	190	15	-	38	-	18	1	16	4	5	6	-
98年 2009	159	7	-	25	-	26	-	13	1	7	1	-
99年 2010	146	10	-	24	1	11	2	13	3	3	4	-
100年 2011	99	8	2	13	-	8	-	10	-	-	1	-
101年 2012	114	12	2	15	1	10	1	11	4	-	1	1
102年 2013	117	7	-	13	-	9	-	9	1	1	4	-
103年 2014	105	8	1	19	-	8	-	7	1	1	1	2
104年 2015	103	12	-	23	1	6	-	5	-	-	1	-
1月 January	15	1	-	5	-	2	-	-	-	-	1	-
2月 February	6	-	-	1	-	3	-	1	-	-	-	-
3月 March	8	-	-	2	-	-	-	-	-	-	-	-
4月 April	13	4	-	3	-	-	-	2	-	-	-	-
5月 May	8	-	-	3	-	-	-	-	-	-	-	-
6月 June	6	-	-	1	-	-	-	-	-	-	-	-
7月 July	5	-	-	1	-	-	-	-	-	-	-	-
8月 August	8	3	-	-	-	-	-	1	-	-	-	-
9月 September	13	1	-	2	-	-	-	-	-	-	-	-
10月 October	6	1	-	-	-	-	-	1	-	-	-	-
11月 November	8	1	-	2	1	-	-	-	-	-	-	-
12月 December	7	1	-	3	-	1	-	-	-	-	-	-
新營區 Shinying	4	-	-	1	-	2	-	-	-	-	-	-
鹽水區 Yanshuei	1	-	-	-	-	-	-	-	-	-	-	-
白河區 Baihe	2	-	-	1	-	-	-	-	-	-	-	-
柳營區 Lioying	-	-	-	-	-	-	-	-	-	-	-	-
後壁區 Houbi	1	-	-	1	-	-	-	-	-	-	-	-
東山區 Dungshan	1	-	-	-	-	-	-	-	-	-	-	-
麻豆區 Madou	2	1	-	-	-	1	-	-	-	-	-	-
下營區 Shiaying	1	-	-	1	-	-	-	-	-	-	-	-
六甲區 Lioujia	-	-	-	-	-	-	-	-	-	-	-	-
官田區 Guantian	2	-	-	-	-	-	-	-	-	-	-	-
大內區 Danei	2	-	-	-	-	1	-	-	-	-	-	-
佳里區 Jiali	3	-	-	1	-	-	-	-	-	-	-	-
學甲區 Shiuejia	-	-	-	-	-	-	-	-	-	-	-	-
西港區 Shigang	1	-	-	1	-	-	-	-	-	-	-	-
七股區 Chigu	4	-	-	1	-	-	-	-	-	-	-	-
將軍區 Jiangjiun	-	-	-	-	-	-	-	-	-	-	-	-
北門區 Beimen	1	1	-	-	-	-	-	-	-	-	-	-
新化區 Shinhua	2	-	-	1	-	-	-	-	-	-	-	-
善化區 Shanhua	2	1	-	1	-	-	-	-	-	-	-	-
新市區 Shinshr	5	1	-	1	-	1	-	-	-	-	-	-
安定區 Anding	1	-	-	-	-	-	-	-	-	-	1	-
山上區 Shanshang	-	-	-	-	-	-	-	-	-	-	-	-
玉井區 Yujing	1	-	-	-	-	-	-	1	-	-	-	-
楠西區 Nanshi	-	-	-	-	-	-	-	-	-	-	-	-
南化區 Nanhua	1	-	-	1	-	-	-	-	-	-	-	-
左鎮區 Tzuojen	-	-	-	-	-	-	-	-	-	-	-	-
仁德區 Rende	7	-	-	1	-	-	-	-	-	-	-	-
歸仁區 Gueiren	1	-	-	-	-	-	-	-	-	-	-	-
關廟區 Guanmiao	6	-	-	-	1	-	-	-	-	-	-	-
龍崎區 Lungchi	-	-	-	-	-	-	-	-	-	-	-	-
永康區 Yungkang	8	1	-	1	-	-	-	2	-	-	-	-
東區 Eastern	6	-	-	2	-	-	-	1	-	-	-	-
南區 South	6	2	-	2	-	-	-	-	-	-	-	-
北區 North	11	1	-	3	-	1	-	-	-	-	-	-
中西區 West Central	7	2	-	-	-	-	-	-	-	-	-	-
安南區 Annan	10	2	-	1	-	-	-	1	-	-	-	-
安平區 Anping	4	-	-	2	-	-	-	-	-	-	-	-

資料來源：根據本局公務統計報表「1764-00-04-2」編製。

Table 1-4 Cases of Fire Calamities by Locations of Catching Fire in Tainan City

中華民國96年至104年

Unit : Cases

倉庫 Store- houses	機房 Motor- Rooms	攤位 Booth	工寮 Work- shop	樓梯間 Stairs	電梯 Ele- vators	管道間 Chan- nels	走廊 Co- rridors	停車場 Parking Areas	騎樓下 Arcade	路邊 The roadside	墓地 The Grave- yard	其他 Others
14	12	1	-	1	-	-	-	5	2	15	-	58
18	13	6	-	5	-	-	1	-	2	6	-	36
23	9	1	-	1	1	-	-	1	2	8	-	33
16	3	2	-	1	-	-	1	6	1	4	1	40
8	4	-	1	-	-	1	-	1	3	9	-	30
7	1	-	-	-	-	-	-	1	2	3	-	42
5	4	1	1	2	-	-	-	3	5	2	1	49
3	1	-	1	-	-	-	1	-	2	1	-	48
5	-	1	-	1	-	-	1	1	5	3	-	38
-	-	-	-	-	-	-	-	-	1	1	-	4
-	-	-	-	-	-	-	-	-	1	-	-	-
1	-	-	-	-	-	-	1	-	-	-	-	4
-	-	-	-	-	-	-	-	-	1	1	-	2
1	-	-	-	-	-	-	-	-	-	-	-	4
-	-	-	-	-	-	-	-	-	-	1	-	4
-	-	-	-	-	-	-	-	-	-	-	-	4
1	-	1	-	-	-	-	-	-	1	-	-	1
1	-	-	-	-	-	-	-	-	-	-	-	9
1	-	-	-	-	-	-	-	-	-	-	-	3
-	-	-	-	-	-	-	-	1	1	-	-	2
-	-	-	-	1	-	-	-	-	-	-	-	1
1	-	-	-	-	-	-	-	-	-	-	-	-
-	-	-	-	-	-	-	-	-	-	-	-	1
-	-	-	-	-	-	-	-	-	-	-	-	-
-	-	-	-	-	-	-	-	-	-	-	-	-
-	-	-	-	-	-	-	-	-	-	-	-	1
-	-	-	-	-	-	-	-	-	-	-	-	-
-	-	-	-	-	-	-	-	-	-	-	-	-
1	-	-	-	-	-	-	-	-	-	-	-	1
-	-	-	-	-	-	-	-	-	-	-	-	1
-	-	-	-	-	-	-	-	-	-	-	-	2
-	-	-	-	-	-	-	-	-	-	-	-	-
-	-	-	-	-	-	-	-	-	-	-	-	-
-	-	-	-	-	-	-	-	-	-	-	-	-
-	-	-	-	-	-	-	-	-	-	-	-	-
-	-	-	-	-	-	-	-	-	-	-	-	-
-	-	-	-	-	-	-	-	-	-	-	-	-
-	-	-	-	-	-	-	-	-	-	-	-	-
-	-	-	-	-	-	-	-	-	-	-	-	-
-	-	-	-	-	-	-	-	1	-	-	-	5
-	-	-	-	-	-	-	-	-	-	-	-	1
-	-	-	-	-	-	-	-	-	-	1	-	4
-	-	-	-	-	-	-	-	-	-	-	-	-
-	-	-	-	-	-	-	-	-	1	1	-	2
-	-	-	-	1	-	-	-	-	1	-	-	1
-	-	-	-	-	-	-	-	-	-	-	-	2
-	-	-	-	-	-	-	-	-	1	1	-	4
1	-	1	-	-	-	-	-	-	1	-	-	2
1	-	-	-	-	-	-	-	-	-	-	-	5
-	-	-	-	-	-	-	-	-	-	-	-	2

Source : according to the Public Statistics Form 「1764-00-04-2」

表 1-5 臺南市火災次數按起火原因分

單位：次

年月份及區域別 Year, Month & District	總計 Total	人為 縱火 Setting Fire	自殺 Commit Suicide	燈燭 Lighting	爐火 烹調 Furnace & Cooking	敬神掃 墓祭祖 Worshiping	菸蒂 Butt	電氣設備 Electricity	機械設備 Machinery	玩火 Playing Fire
96年 2007	234	34	1	2	24	6	27	84	9	5
97年 2008	190	17	1	2	17	8	23	81	10	2
98年 2009	159	16	4	1	21	6	9	63	5	3
99年 2010	146	13	2	1	12	2	11	66	3	3
100年 2011	99	9	2	-	8	9	6	26	7	-
101年 2012	114	12	3	-	6	7	6	21	2	1
102年 2013	117	19	4	1	8	8	9	27	5	-
103年 2014	105	10	3	-	4	6	20	24	6	-
104年 2015	103	24	2	1	5	5	8	25	-	-
1月 January	15	3	-	-	1	-	1	5	-	-
2月 February	6	1	-	-	2	1	1	-	-	-
3月 March	8	2	-	-	-	-	-	3	-	-
4月 April	13	4	-	-	-	1	1	2	-	-
5月 May	8	4	-	-	-	1	-	2	-	-
6月 June	6	1	-	-	-	-	1	2	-	-
7月 July	5	1	-	-	1	-	2	-	-	-
8月 August	8	-	-	-	-	1	2	2	-	-
9月 September	13	3	1	-	-	-	-	6	-	-
10月 October	6	3	1	-	-	1	-	-	-	-
11月 November	8	-	-	-	-	-	-	3	-	-
12月 December	7	2	-	1	1	-	-	-	-	-
新營區 Shinying	4	-	-	-	1	-	-	1	-	-
鹽水區 Yanshuei	1	-	1	-	-	-	-	-	-	-
白河區 Baihe	2	-	-	-	1	-	-	-	-	-
柳營區 Lioying	-	-	-	-	-	-	-	-	-	-
後壁區 Houbi	1	-	-	-	-	-	-	-	-	-
東山區 Dungshan	1	-	-	-	-	-	-	-	-	-
麻豆區 Madou	2	-	-	-	1	-	-	-	-	-
下營區 Shiaying	1	1	-	-	-	-	-	-	-	-
六甲區 Lioujia	-	-	-	-	-	-	-	-	-	-
官田區 Guantian	2	-	-	-	-	-	-	1	-	-
大內區 Danei	2	-	-	-	-	-	-	-	-	-
佳里區 Jiali	3	-	-	-	-	-	-	2	-	-
學甲區 Shiuejia	-	-	-	-	-	-	-	-	-	-
西港區 Shigang	1	-	-	-	-	-	-	-	-	-
七股區 Chigu	4	3	-	-	-	-	1	-	-	-
將軍區 Jiangjiun	-	-	-	-	-	-	-	-	-	-
北門區 Beimen	1	-	-	-	-	-	-	-	-	-
新化區 Shinhua	2	-	-	-	-	-	1	-	-	-
善化區 Shanhua	2	-	1	-	-	-	1	-	-	-
新市區 Shinshr	5	3	-	-	1	-	-	-	-	-
安定區 Anding	1	-	-	-	-	-	-	1	-	-
山上區 Shanshang	-	-	-	-	-	-	-	-	-	-
玉井區 Yujing	1	-	-	-	-	-	-	1	-	-
楠西區 Nanshi	-	-	-	-	-	-	-	-	-	-
南化區 Nanhua	1	1	-	-	-	-	-	-	-	-
左鎮區 Tzuojen	-	-	-	-	-	-	-	-	-	-
仁德區 Rende	7	1	-	-	-	-	-	2	-	-
歸仁區 Gueiren	1	-	-	-	-	-	-	-	-	-
關廟區 Guanmiao	6	5	-	-	-	-	-	-	-	-
龍崎區 Lungchi	-	-	-	-	-	-	-	-	-	-
永康區 Yungkang	8	4	-	1	-	2	-	-	-	-
東區 Eastern	6	2	-	-	-	1	1	-	-	-
南區 South	6	1	-	-	-	-	2	2	-	-
北區 North	11	2	-	-	1	1	2	5	-	-
中西區 West Central	7	-	-	-	-	-	-	4	-	-
安南區 Annan	10	1	-	-	-	1	-	4	-	-
安平區 Anping	4	-	-	-	-	-	-	2	-	-

資料來源：根據本局公務統計報表「1764-00-05-2」編製。

表 2-1 臺南市消防緊急救護服務

單位:次

年月份及區域別 Year, Month & District	出勤次數 Total of Dispatch			急救送醫人數(人次)							
	合計 (1+2) Total	送醫次數 (1) Dispatch Hospital	未運送次 數 (2) Without Patient	合計 Total	非創傷類						
					計 (3) Sum	急病 Acute Disease	毒藥物中 毒 Drug Poisoning	一氧化碳 中毒 CO Toxication	癲癇/抽 搐 Seizure	路倒 Lying Down	精神 異常 Psycho
96年 2007	60,482	48,812	11,670	51,610	22,751	16,300	329	52	814	937	1,104
97年 2008	62,445	51,221	11,224	54,412	24,062	18,022	365	73	907	857	1,054
98年 2009	66,378	54,933	11,445	58,177	26,110	19,837	382	55	849	845	1,194
99年 2010	75,234	62,615	12,619	67,495	31,375	24,225	349	89	1,035	859	1,500
100年 2011	81,748	68,089	13,659	71,881	33,079	25,566	388	48	1,035	986	1,413
101年 2012	84,432	70,116	14,316	73,982	34,553	26,032	467	59	1,084	966	1,463
102年 2013	86,508	72,144	14,364	76,471	34,025	24,806	401	48	1,201	877	1,435
103年 2014	91,745	77,257	14,488	81,767	37,004	26,055	363	47	1,266	968	1,589
104年 2015	93,849	79,703	14,146	84,525	39,077	27,316	341	42	1,361	935	1,581
1月 January	8,153	6,890	1,263	7,260	3,398	2,328	27	2	126	91	136
2月 February	7,554	6,386	1,168	6,738	3,233	2,237	24	6	133	74	117
3月 March	7,614	6,453	1,161	6,808	3,223	2,265	21	3	120	81	155
4月 April	7,513	6,389	1,124	6,831	3,039	2,082	36	3	100	77	140
5月 May	7,696	6,512	1,184	6,904	3,200	2,257	23	1	111	75	146
6月 June	8,154	6,965	1,189	7,430	3,457	2,478	39	-	104	88	127
7月 July	7,708	6,563	1,145	6,989	3,251	2,208	29	4	122	86	142
8月 August	7,669	6,571	1,098	6,958	3,253	2,247	30	4	105	59	149
9月 September	8,024	6,856	1,168	7,233	3,545	2,569	34	6	111	80	114
10月 October	7,844	6,680	1,164	7,072	3,260	2,265	25	6	123	80	127
11月 November	7,604	6,409	1,195	6,853	2,902	2,078	24	3	97	73	99
12月 December	8,316	7,029	1,287	7,449	3,316	2,302	29	4	109	71	129
新營區 Shinying	3,492	3,031	461	3,253	1,374	1,001	13	1	49	45	76
鹽水區 Yanshuei	1,194	1,038	156	1,099	578	434	3	-	12	25	17
白河區 Baihe	1,514	1,324	190	1,370	760	559	10	2	16	8	12
柳營區 Lioying	1,068	920	148	965	441	328	7	-	14	14	14
後壁區 Houbi	1,021	926	95	981	521	392	5	-	17	8	10
東山區 Dungshan	1,031	918	113	943	578	444	5	-	10	13	14
麻豆區 Madou	2,195	1,934	261	2,100	906	670	5	-	32	21	28
下營區 Shiaying	1,138	1,026	112	1,069	642	468	6	1	18	27	12
六甲區 Lioujia	986	891	95	936	501	389	4	-	11	6	15
官田區 Guantian	1,169	1,037	132	1,097	553	377	2	-	25	6	27
大內區 Danei	559	513	46	523	360	266	5	-	6	3	9
佳里區 Jiali	2,422	2,177	245	2,372	1,037	754	9	-	34	16	32
學甲區 Shiuejia	968	871	97	908	484	344	3	-	9	10	28
西港區 Shigang	1,159	1,013	146	1,104	489	346	3	-	17	13	15
七股區 Chigu	954	864	90	919	508	363	4	-	16	17	15
將軍區 Jiangjiun	676	610	66	643	384	262	2	-	9	8	8
北門區 Beimen	437	396	41	416	222	150	-	-	12	4	7
新化區 Shinhua	2,163	1,865	298	1,967	1,011	683	8	-	28	17	41
善化區 Shanhua	2,393	2,125	268	2,270	979	724	10	-	35	21	35
新市區 Shinshr	2,518	2,233	285	2,430	808	567	6	2	36	13	35
安定區 Anding	1,384	1,210	174	1,285	609	431	8	-	28	11	29
山上區 Shanshang	401	348	53	356	223	169	2	-	3	5	7
玉井區 Yujing	834	734	100	750	463	320	5	-	20	13	8
楠西區 Nanshi	525	454	71	467	279	216	4	-	6	3	6
南化區 Nanhua	421	371	50	379	244	180	1	-	2	5	7
左鎮區 Tzuojen	359	305	54	314	210	166	1	-	3	3	2
仁德區 Rende	4,485	3,889	596	4,248	1,450	964	12	5	56	26	49
歸仁區 Gueiren	3,105	2,691	414	2,897	1,202	869	10	2	35	15	41
關廟區 Guanmiao	1,756	1,563	193	1,609	920	610	5	1	29	9	33
龍崎區 Lungchi	311	270	41	284	157	104	5	-	3	1	5
永康區 Yungkang	11,527	9,521	2,006	10,171	4,247	2,734	50	12	195	100	198
東區 Eastern	8,860	7,274	1,586	7,688	3,359	2,318	16	5	129	102	160
南區 South	6,614	5,632	982	5,884	3,062	2,037	27	3	103	77	128
北區 North	7,297	5,984	1,313	6,301	2,966	2,165	21	3	103	97	153
中西區 West Central	5,611	4,537	1,074	4,799	2,112	1,501	21	3	72	67	78
安南區 Annan	7,743	6,394	1,349	6,764	3,082	2,058	28	2	118	68	161
安平區 Anping	3,559	2,814	745	2,964	1,356	953	15	-	50	38	66

資料來源：根據本局公務統計報表「1763-00-01-2」編製。

Table 2-1 Service of Rescuing in Emergency in Tainan City

中華民國96年至104年

Unit:Times

No. of Persons Rescued in Emergency (Person-Tunes)													
Non-Trauma				創傷類 Trauma									
孕婦急產 Pregnant Woman to Give Birth	溺水 Drown- ing	心肺功 能停止 Cardiac Arrest	其他 Others	計 (4) Sum	一般外 傷 Common	車禍受傷 Traffic Accident	墜落傷 Falls	穿刺傷 Penetra- ing	燒燙 傷 Burns	電擊傷 Electric Burns	生物咬 螫傷 Bites & Stings	心肺功 能停止 Cardiac Arrest	其他 Others
86	54	798	2,277	28,859	3,930	22,797	640	57	103	19	72	145	1,096
105	57	913	1,709	30,350	3,926	24,658	603	50	98	10	63	171	771
100	64	1,066	1,718	32,067	4,391	25,988	581	47	122	14	70	166	688
122	68	1,199	1,929	36,120	5,069	29,204	631	60	139	8	80	192	737
108	54	1,255	2,226	38,802	5,193	31,611	610	50	141	8	126	206	857
177	57	1,266	2,982	39,429	5,590	31,394	843	49	174	2	119	156	1,102
146	52	1,222	3,837	42,446	6,085	33,315	981	54	183	14	166	174	1,474
127	29	1,338	5,222	44,763	6,277	34,838	1,097	52	165	10	166	221	1,937
190	35	1,378	5,898	45,448	6,703	35,168	1,087	62	182	12	155	246	1,833
19	1	117	551	3,862	522	3,027	75	3	13	3	3	17	199
15	2	126	499	3,505	505	2,707	81	4	15	-	9	21	163
12	2	85	479	3,585	513	2,770	85	9	15	2	6	24	161
16	3	108	474	3,792	524	2,962	104	3	12	-	9	22	156
7	3	104	473	3,704	535	2,857	99	3	18	-	12	22	158
11	1	137	472	3,973	569	3,131	70	8	14	1	15	14	151
16	6	114	524	3,738	556	2,892	83	3	23	1	27	11	142
16	3	118	522	3,705	638	2,706	114	5	15	1	28	33	165
23	-	111	497	3,688	610	2,782	109	3	16	1	15	22	130
11	5	122	496	3,812	578	2,936	91	10	13	2	16	19	147
19	3	103	403	3,951	579	3,095	86	7	17	1	12	24	130
25	6	133	508	4,133	574	3,303	90	4	11	-	3	17	131
6	-	53	130	1,879	313	1,499	19	3	7	-	-	5	33
4	1	23	59	521	127	357	12	1	7	-	4	3	10
2	1	37	113	610	137	380	22	1	5	-	14	6	45
-	-	14	50	524	78	387	19	-	1	-	1	5	33
1	2	23	63	460	102	305	15	3	3	-	3	5	24
1	-	10	81	365	62	232	15	1	2	1	8	8	36
3	-	43	104	1,194	158	950	20	2	-	-	1	9	54
-	-	26	84	427	78	317	11	-	1	-	1	4	15
7	-	8	61	435	81	303	8	3	2	-	2	7	29
-	1	28	87	544	104	377	15	1	3	1	5	4	34
4	-	12	55	163	26	98	17	-	-	1	1	-	20
5	-	52	135	1,335	183	1,073	25	1	-	1	1	8	43
-	1	29	60	424	78	311	8	-	-	-	1	8	18
1	1	22	71	615	76	500	14	-	1	-	1	4	19
4	3	15	71	411	58	307	13	-	2	-	2	6	23
3	1	24	67	259	45	192	6	2	1	-	4	1	8
2	-	12	35	194	42	125	12	1	1	-	2	1	10
5	-	33	196	956	186	677	18	-	2	-	7	5	61
6	-	32	116	1,291	184	997	43	2	5	-	2	11	47
9	-	26	114	1,622	151	1,399	29	1	5	1	3	4	29
4	-	25	73	676	88	527	9	-	4	-	3	9	36
1	-	6	30	133	29	80	9	1	3	1	4	2	4
4	-	14	79	287	60	162	12	1	6	-	12	2	32
1	-	6	37	188	35	95	6	1	-	-	6	2	43
1	-	7	41	135	37	67	13	-	-	-	2	2	14
1	-	7	27	104	22	67	8	-	-	-	1	1	5
4	-	67	267	2,798	315	2,303	60	1	14	-	6	15	84
10	-	49	171	1,695	279	1,314	32	-	8	1	2	14	45
2	-	35	196	689	172	446	16	-	6	1	12	9	27
-	-	3	36	127	22	95	4	1	-	-	2	1	2
35	-	158	765	5,924	683	4,734	301	10	27	1	15	19	134
10	1	122	496	4,329	553	3,526	45	4	15	-	6	9	171
13	6	85	583	2,822	511	2,085	47	3	15	1	9	10	141
10	1	97	316	3,335	532	2,588	49	6	10	1	4	12	133
5	2	68	295	2,687	416	2,158	29	5	6	-	1	5	67
19	4	75	549	3,682	437	2,885	83	5	12	1	6	23	230
7	10	32	185	1,608	243	1,250	23	2	8	-	1	7	74

Source : according to the Public Statistics Form 「1763-00-01-2」

表 2-2 臺南市消防緊急救護急救處置

單位:次

年月別及區域別 Year, Month & District	呼吸道處置 Airway Management											創傷處置		
	口咽 呼吸 道 Oral Air- way	鼻咽呼 吸道 Nasal Airway	抽吸 Suc- tion	鼻管 Oxygen Adminis- tration via Cannula	面罩 給氧 Oxygen Adminis- tration via Mask	非再呼 吸型面 罩 Non- Rebrea- thing Mask	BVM	LMA /ILMA	氣管 內管 Endo- tra- cheal Intuba- tion	哈姆 立克 法 Heim- lich Man- euver	其他 Others	頸圍 Cer- vical Collar Immo- bili- zation	清洗 傷口 Wound Clean	包紮 止血 Hemorr- hage Control
96年 2007	116	155	121	5,131	6,135	90	814	409	3	40	11	4,324	18,761	17,461
97年 2008	493	220	171	5,098	6,050	201	1,168	443	5	27	28	4,858	20,511	18,642
98年 2009	684	293	188	5,531	5,962	306	1,337	454	12	43	57	5,719	22,016	20,253
99年 2010	855	352	205	6,406	7,413	577	1,333	721	7	25	189	6,595	24,713	22,823
100年 2011	760	353	154	5,907	7,159	752	1,684	695	4	31	129	6,593	26,564	24,725
101年 2012	260	226	152	5,603	6,792	1,007	1,761	1,265	5	40	179	6,120	27,151	24,831
102年 2013	191	137	119	4,994	6,996	1,380	1,825	1,310	4	17	156	5,757	28,857	26,557
103年 2014	161	122	176	4,670	7,758	2,065	1,890	1,342	1	15	176	5,939	31,232	28,833
104年 2015	136	111	166	4,630	7,425	2,422	1,879	1,410	3	17	175	5,712	31,980	29,333
1月 January	12	9	13	360	714	244	146	120	-	2	13	493	2,505	2,302
2月 February	11	6	14	369	645	209	181	137	-	2	15	422	2,214	2,016
3月 March	9	13	19	372	616	200	118	92	-	1	18	465	2,383	2,164
4月 April	8	16	15	407	593	186	148	112	1	2	15	488	2,640	2,405
5月 May	16	11	17	393	610	174	139	108	-	-	14	484	2,652	2,454
6月 June	11	9	8	461	708	175	172	124	-	-	9	507	2,919	2,674
7月 July	10	5	13	384	596	197	136	104	-	3	9	447	2,686	2,444
8月 August	12	6	16	356	586	205	166	124	-	-	12	476	2,636	2,404
9月 September	13	9	9	422	655	203	174	116	1	2	16	480	2,745	2,515
10月 October	8	8	9	397	566	202	158	120	1	-	22	485	2,806	2,585
11月 November	12	11	13	354	561	203	150	117	-	3	17	493	2,943	2,741
12月 December	14	8	20	355	575	224	191	136	-	2	15	472	2,851	2,629
新營區 Shinying	7	2	4	214	264	73	64	51	1	1	15	147	1,194	1,016
鹽水區 Yanshuei	3	-	1	64	89	28	30	22	-	1	1	35	365	323
白河區 Baihe	1	3	8	82	140	48	56	44	1	-	-	97	382	347
柳營區 Lioying	1	3	2	57	68	17	21	12	-	1	-	66	333	323
後壁區 Houbi	-	-	2	51	142	61	34	30	-	-	-	103	319	306
東山區 Dungshan	3	-	4	46	175	34	24	15	-	-	-	59	225	198
麻豆區 Madou	2	-	-	110	175	36	53	36	-	-	-	133	799	711
下營區 Shiaying	2	6	4	48	144	36	31	25	-	2	-	48	320	283
六甲區 Lioujia	-	-	2	31	190	26	15	13	-	-	-	55	262	230
官田區 Guantian	5	1	3	44	142	26	29	21	-	-	-	68	361	307
大內區 Danei	2	-	3	19	91	28	16	10	-	-	1	31	110	112
佳里區 Jiali	3	1	4	102	213	51	89	55	1	-	1	209	1,001	994
學甲區 Shiuejia	6	-	5	49	143	29	41	27	-	-	-	118	291	256
西港區 Shigang	2	2	6	86	103	20	28	24	-	-	3	128	434	430
七股區 Chigu	4	1	1	44	229	33	24	21	-	1	1	91	309	302
將軍區 Jiangjiun	6	1	-	6	148	8	23	21	-	1	1	79	199	194
北門區 Beimen	4	3	1	57	69	29	17	12	-	-	-	49	144	137
新化區 Shinhua	5	5	2	87	141	37	54	33	-	1	-	89	639	480
善化區 Shanhua	5	3	3	77	212	49	52	40	-	-	1	167	852	819
新市區 Shinshr	9	-	3	52	143	49	36	24	-	-	-	166	1,025	860
安定區 Anding	3	1	7	65	123	37	43	29	-	-	1	94	477	449
山上區 Shanshang	-	-	-	11	48	18	9	6	-	-	-	26	79	76
玉井區 Yujing	1	2	-	71	109	36	21	14	-	-	-	33	196	188
楠西區 Nanshi	-	-	2	30	76	12	13	9	-	-	1	19	108	100
南化區 Nanhua	1	1	1	14	55	10	7	6	-	-	-	16	85	74
左鎮區 Tzuojen	-	3	1	28	66	12	12	8	-	1	1	19	66	62
仁德區 Rende	4	2	14	123	321	161	87	70	-	-	-	320	2,284	2,247
歸仁區 Gueiren	5	5	2	138	328	59	72	57	-	1	1	259	1,348	1,320
關廟區 Guanmiao	2	1	1	78	187	87	52	46	-	-	-	355	532	527
龍崎區 Lungchi	-	-	1	25	30	14	8	7	-	-	1	63	113	108
永康區 Yungkang	17	24	24	452	651	274	193	157	-	-	27	804	4,485	3,796
東區 Eastern	1	7	14	387	424	203	157	108	-	-	16	343	3,040	2,827
南區 South	13	13	9	500	632	166	118	74	-	-	28	291	1,963	1,867
北區 North	5	6	4	362	298	165	104	92	-	2	20	301	2,181	2,028
中西區 West Central	6	7	11	376	297	100	85	63	-	2	28	261	1,631	1,497
安南區 Annan	3	6	4	466	527	244	116	93	-	2	19	414	2,755	2,522
安平區 Anping	5	2	13	178	232	106	45	35	-	1	8	156	1,073	1,017

資料來源：根據本局公務統計報表「1763-00-02-2」編製。

Table 2-2 Management of Rescuing in Emergency in Tainan City

中華民國96年至104年

Unit:Times

Trauma Management				心肺復甦術 CPR			藥物處置 Drug			其他處置 Others					線上指 導醫師 EMS Instruc- tor Online Help
夾板 固定 Splint Immo- bili- zation	長短背板 固定 short/ Long Spine Board Immo- bilization	鏟式擔架 固定 Folding Scoop Stretcher Immo- bilization	K.E.D 固定 K.E.D Immo- bilization	CPR	不建議 電擊 Non- Shock Recom- mended	電擊 Defi- brilla- tion	靜脈 輸液 IV Infu- sion	口服葡 萄糖 Sugar Admin- stration	建議 給藥 Drug Re- com- mend- ed	保暖 Keep Warm	心理 支持 Mental Support	生命徵 象監測 Vital Sign Monitor	協助 生產 La- bor Assi- stance	ALS 支援 ALS Sup- port	
3,504	4,490	71	257	1,346	693	79	393	136	29	16,141	36,226	11,965	67	2	-
3,389	4,581	69	287	1,387	958	96	545	175	64	20,682	36,185	9,826	72	12	-
3,353	5,468	107	324	1,416	1,104	121	708	280	80	25,302	40,164	9,806	46	5	-
3,723	6,200	109	338	1,491	1,277	135	578	278	119	31,564	46,682	11,369	64	16	-
3,354	5,999	32	249	1,542	1,387	133	643	285	127	35,278	51,734	13,388	38	9	-
3,074	5,574	16	179	1,519	1,409	143	765	313	129	37,507	54,183	10,880	28	5	-
2,960	5,436	11	148	1,479	1,387	194	682	241	95	37,596	54,613	6,401	6	7	-
2,533	5,734	7	205	1,596	1,522	234	578	264	100	40,683	61,108	6,265	8	6	-
2,342	5,514	3	163	1,602	1,549	222	548	353	96	38,876	62,267	7,945	5	7	-
197	544	-	20	128	134	17	38	28	9	4,289	5,393	718	1	-	-
184	433	-	23	155	151	26	51	29	10	3,821	4,859	723	-	-	-
183	449	-	8	108	110	15	40	33	5	3,570	5,128	653	-	1	-
199	459	2	12	123	111	21	35	27	6	3,205	4,968	646	-	1	-
193	460	1	12	122	119	14	51	30	6	3,171	5,163	646	-	1	-
178	420	-	19	143	147	16	59	31	6	3,018	5,451	698	-	2	-
171	416	-	12	124	121	13	41	27	5	2,743	5,110	665	2	-	-
177	465	-	12	141	133	18	37	29	7	2,864	5,052	610	1	2	-
208	476	-	18	128	123	25	66	20	7	2,748	5,222	649	-	-	-
221	438	-	8	139	137	20	40	32	9	2,845	5,252	616	-	-	-
208	472	-	12	135	127	10	39	31	14	2,957	5,130	570	-	-	-
223	482	-	7	156	136	27	51	36	12	3,645	5,539	751	1	-	-
116	143	1	3	57	57	7	35	12	6	1,410	2,019	138	-	1	-
30	72	-	3	30	31	3	2	6	1	877	980	23	-	-	-
42	121	-	7	49	44	7	-	13	1	1,218	1,255	26	-	-	-
35	61	-	5	15	14	5	-	1	-	768	814	52	-	-	-
51	123	-	3	31	21	11	2	10	2	876	856	8	1	-	-
24	45	-	3	14	17	3	-	4	-	682	732	83	-	-	-
60	164	-	3	53	48	6	-	4	-	1,200	1,714	170	1	-	-
21	83	-	1	23	29	3	-	10	3	920	987	21	-	-	-
21	64	-	3	17	15	1	-	6	-	620	756	455	-	-	-
22	86	-	2	28	27	1	2	1	1	730	1,005	61	-	-	-
13	33	1	1	13	12	1	1	5	-	263	475	2	-	-	-
92	222	-	3	56	55	8	8	19	-	1,527	2,212	14	-	-	-
34	118	-	1	39	39	3	13	12	1	404	807	11	-	-	-
34	89	-	3	25	18	9	13	5	3	755	999	25	-	2	-
35	94	-	-	16	24	1	1	17	-	755	847	8	-	-	-
25	58	1	3	24	20	6	1	12	2	556	580	5	-	-	-
28	57	-	-	13	13	-	9	6	-	369	388	10	-	-	-
46	153	-	9	38	39	4	2	11	1	1,229	1,842	16	-	-	-
66	184	-	4	42	43	4	1	3	1	1,379	2,078	31	-	-	-
45	172	-	2	29	34	4	2	2	-	1,919	2,253	23	-	-	-
20	90	-	2	34	41	1	-	-	-	764	1,019	29	-	-	-
12	32	-	1	8	6	2	-	-	1	278	298	4	-	-	-
8	59	-	-	18	16	2	2	1	2	568	685	63	1	-	-
11	38	-	1	9	10	2	-	7	2	424	423	6	-	-	-
12	32	-	9	10	12	-	1	-	-	283	310	9	-	1	-
7	33	-	9	9	9	-	3	1	1	273	283	4	-	-	-
107	277	-	11	75	70	12	3	7	2	3,424	3,855	176	-	-	-
96	207	-	4	62	63	7	3	9	4	1,460	2,737	142	1	-	-
34	105	-	4	43	45	4	1	5	5	1,160	1,495	62	-	-	-
6	19	-	-	7	7	-	2	1	-	188	246	11	-	-	-
274	574	-	11	173	156	23	81	39	12	4,251	8,270	1,171	1	-	-
216	340	-	9	129	118	17	76	35	8	2,094	5,156	540	-	2	-
183	387	-	4	82	69	22	89	30	7	1,212	3,611	567	-	-	-
143	276	-	13	106	103	12	56	12	2	664	4,103	942	-	-	-
130	271	-	4	75	71	11	68	17	6	863	1,952	1,144	-	1	-
174	453	-	16	107	118	11	45	16	18	1,860	2,888	1,086	-	-	-
69	179	-	6	43	35	9	26	14	4	653	1,337	807	-	-	-

Source : according to the Public Statistics Form 「1763-00-02-2」