

中華民國 106 年
臺南市七股區
統計年報

STATISTICAL YEARBOOK OF CHIGU DISTRICT,
TAINAN CITY 2017



臺南市七股區公所編印
中華民國 107 年 7 月
Chigu District Tainan City
July 2018



凡 例

- 1、本刊編印之目的，為提供本區一般概況資料及重要施政成果，以供各有關機關執行公務之參考應用。
- 2、本刊之資料來源，部份取材於本區各業務單位，統計報告表間有部份資料，則由市政府主計處統計年報提供。
- 3、本刊所列資料，以民國106年為主，但為便於明瞭施政進展情形，將近數年各項總數併列以資比較，藉資察往知來。至於各年數字若與以前年度出刊各版有出入者，以本刊所列數字為準。
- 4、本刊計分土地、人口、行政組織、農林漁牧、工商業及區建設、財稅、教育文化、衛生及社會福利等9類41表。本年報於各類統計表前，增加提要分析及佐以統計插圖，以增進使用資料者之瞭解。
- 5、本刊年報所列度量衡單位，一律採用公制，如有原非公制者，均經換算為公制，以資劃一，如有特殊情形而採用其他單位者，以分別予以註明，表內數字太長者，其單位均儘量提高，尾數四捨五入，故部份總數與細數之間，或有未能吻合情事。
- 6、本刊所用符號代表意義如下：
 - 「—」表示無數值。
 - 「--」表示無意義數值。
 - 「…」表示數字不明或尚未產生資料
 - 「0」表示有數值而不及一個單位。

EXPLANATORY NOTE

- 1、 The purpose of the magazine published in order to provide a general overview of the area information and important policy outcomes, for each of the relevant authorities to perform official duties of the reference application.
- 2、 All data contained in this yearbook , the majority drawn from the various business units of the district, between statistical report form that some information from the Tainan city government to provide yearbook reports, Accounting and Statistics.
- 3、 Information listed in the publication, mainly in 2017, but the case is easy to understand the progress of the policy, the total number of years as far as possible nearly side by side for comparison. As if each of the figures published in the Yearbook differ from those in previous years, with a number listed in the yearbook.
- 4、 The yearbook scoring land, population, administrative organization, agriculture, forestry, animal husbandry and fisheries, industry, commerce and area construction, taxation, education, culture, health and social welfare class 41 Table 9. Given the various types of tables before this year, an increase of statistical analysis and accompanied by illustrations to enhance the understanding of those who use the data.
- 5、 The measure units used in this abstract are of metric system, but those units applied in the summary which can not convert to metric system are remarked respectively. If conditions are special, we use another unit and note it. If the figures in the table are long, we lift the unit count 5 and higher fractions as units and disregarding the rest. Therefore the total number doesn't always coincide with the detail number.
- 6、 The following symbols are used throughout the publication:
 - 「—」 means no figures.
 - 「--」 means figures provided are meaningless.
 - 「…」 means figures not yet available.
 - 「○」 means figure is below half a unit.

目 次 頁次

壹、土地

提要分析	1- 1
表	
1-1、區境界	1- 3
1-2、已登記土地面積	1- 4
1-3、實施三七五減租後佃農購買耕地面積與戶數	1- 8
1-4、實施三七五減租成果	1- 9
1-5、土地徵收面積	1-10

貳、人口

提要分析	2- 1
表	
2-1、現住戶數、人口密度及性比例	2- 2
2-2、戶籍動態	2- 4
2-3、現住人口之年齡分配	2-10
2-4、現住人口之年齡結構	2-16
2-5、15歲以上現住人口之教育程度—按年齡別分	2-18
2-6、現住人口之婚姻狀況—按年齡別分	2-26

參、行政組織

提要分析	3- 1
表	
3-1、區公所員工按職等別及性別分	3- 2
3-2、區公所員工按教育程度分	3- 4
3-3、區公所員工按年齡分	3- 6

肆、農、林、漁、牧

提要分析	4- 1
表	
4-1、耕地面積	4- 3
4-2、農戶人口數	4- 6
4-3、稻米收穫面積及生產量	4- 8
4-4、農產品收穫面積及生產量	4-10
4-5、水產養殖面積	4-18
4-6、現有家畜數	4-22
4-7、家畜屠宰頭數	4-24
4-8、產乳牛頭數及產乳量	4-26
4-9、現有家禽數量	4-28

Contents

Page

I 、 Land

Summary of Analysis.....	1- 1
Table	
1-1. Boundary of District.....	1- 3
1-2. Area of Registered Land.....	1- 4
1-3. The Situation of Tenant Farmers after Implementing Rental Reduction to 37.5%.....	1- 8
1-4. Achievements of Implementing Rental Reduction to 37.5%.....	1- 9
1-5. Area of Land Purchased by Government.....	1-10

II 、 Population

Summary of Analysis.....	2- 1
Table	
2-1. Resident Households, Population Density and Sex Ratio.....	2- 2
2-2. Household Registration Movement.....	2- 4
2-3. Resident Population by Age Group	2-10
2-4. Resident Population by Age Structure.....	2-16
2-5. Educational Attainments of Resident Population Aged 15 and Over by Age Group.....	2-18
2-6. The Marital Status of the Population—By Age.....	2-26

III. Administration

Summary of Analysis.....	3- 1
Table	
3-1. Number of Civil Servants of All Organizations of the District by Rank and Sex.....	3- 2
3-2. Number of Civil Servants of All Organizations of the District by Educational Attainments.....	3- 4
3-3. Number of Civil Servants of All Organizations of the District by Age Group.....	3- 6

IV 、 Agriculture, Forestry, Fishery And Husbandry

Summary of Analysis.....	4- 1
Table	
4-1. Area of Cultivated Land.....	4- 3
4-2. Farm Families.....	4- 6
4-3. Harvested Area of Paddy Field and Rice Production.....	4- 8
4-4. Harvested Area and Production of Crop Products.....	4-10
4-5. Aquacultural Area.....	4-18
4-6. Number of Current Livestock.....	4-22
4-7. Number of Livestock Slaughtered.....	4-24
4-8. Number of Milking Cows and Milk Quantity.....	4-26
4-9. Number of Current Poultry.....	4-28

伍、工商業及區建設

提要分析.....5- 1
 表
 5-1、營運中工廠家數.....5- 2
 5-2、都市計畫區面積及人口.....5- 8
 5-3、都市計畫公共設施用計已闢建面積.....5-10
 5-4、自來水供水普及率.....5-12

陸、金融財稅

提要分析.....6- 1
 表
 6-1、歲入預決算—按來源別分.....6- 2
 6-2、歲出預決算—按政事別分.....6- 4

柒、教育文化

提要分析.....7- 1
 表
 7-1、境內國民中學概況.....7- 2
 7-2、境內國民小學概況.....7- 4

捌、衛生

提要分析.....8- 1
 表
 8-1、醫療機構及其他醫事機構開(執)業醫事人員數.....8- 2
 8-2、醫療院所數及各類病床數、救護車輛數.....8- 6
 8-3、預防接種工作.....8-12
 8-4、藥商家數.....8-16

玖、社會福利

提要分析.....9- 1
 表
 9-1、宗教教務概況.....9- 3
 9-2、推行社區發展工作成果.....9- 4
 9-3、身心障礙人數.....9- 8
 9-4、低收入戶戶數及人數.....9-14
 9-5、辦理調解業務概況.....9-16
 9-6、列冊需關懷獨居老人人口數.....9-20

V. Industry, Business and District Construction

Summary of Analysis.....	5- 1
Table	
5-1 Number of Factories in Operating.....	5- 2
5-2 Area and Population of Building Volume of Urban Planning Districts.....	5- 8
5-3 Area Constructed of Public Facility Land of Urban Planning.....	5-10
5-4 Saturation of Water Supply.....	5-12

VI. Finance and Taxation

Summary of Analysis.....	6- 1
Table	
6-1 Budget and Settled Account of Revenues by Respires.....	6- 2
6-2 Budget and Settled Account of Expenditures by Administrative Affairs.....	6- 4

VII、 Education and Culture

Summary of Analysis.....	7- 1
Table	
7-1 Summary of Junior High Schools in the District.....	7- 2
7-2 Summary of Primary Schools in the District.....	7- 4

VIII、 Health

Summary of Analysis.....	8- 1
Table	
8-1 Number of Registered Medical Personnel in Hospitals, Clinics, and Other Medical Care Institutions.....	8- 2
8-2 Number of Hospitals and Clinics, Various Beds, and Ambulances.....	8- 6
8-3 Immunization.....	8-12
8-4 Number of Pharmaceutical Firms.....	8-16

IX、 Social Welfare

Summary of Analysis.....	9- 1
Table	
9-1 The General Condition of the Religions.....	9- 3
9-2 Achievements of Community Development.....	9- 4
9-3 The Disabled Population.....	9- 8
9-4 Persons and Households of Low-Income Families	9-14
9-5 Case Negotiated.....	9-16
9-6 Number of Elders Living Alone.....	9-20

壹、土 地

I、Land

壹、土地

一、位置及地勢

本區位於臺南市的西南端，東鄰佳里區、西港區，南隔曾文溪與臺南市安南區對峙，北與將軍區為鄰，西鄰台灣海峽。

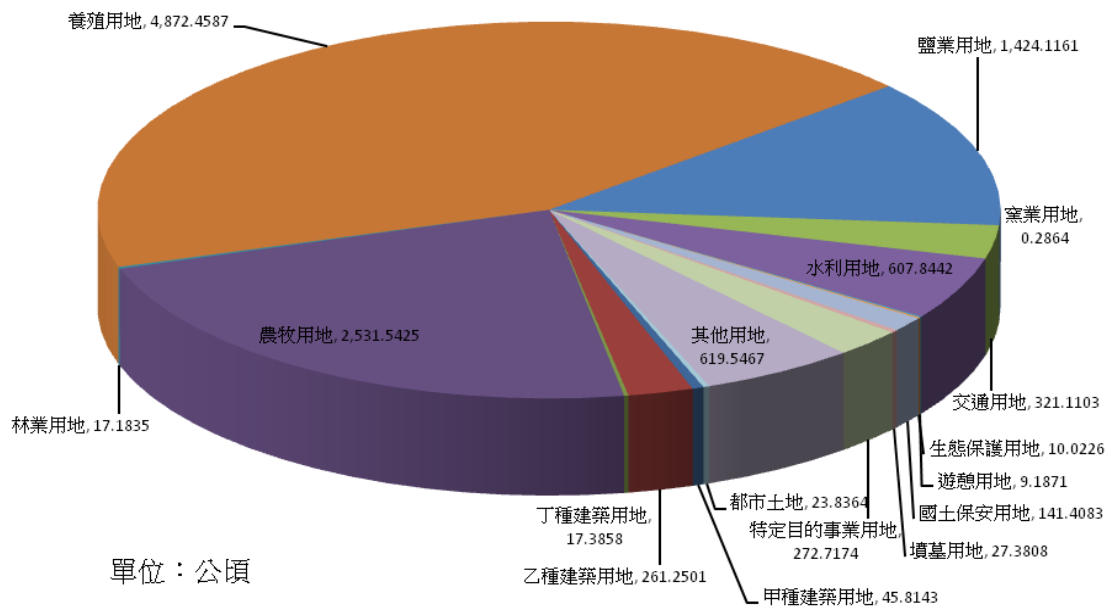
本區南北長達12公里，東西橫距約11公里，地形北狹南稍闊，主要河川有曾文溪、七股溪。

本區土地總面積約110平方公里，至民國106年底全區使用土地已登錄面積有11,203.0909公頃包含非都市用地11,179.2544公頃及都市土地23.8364公頃。

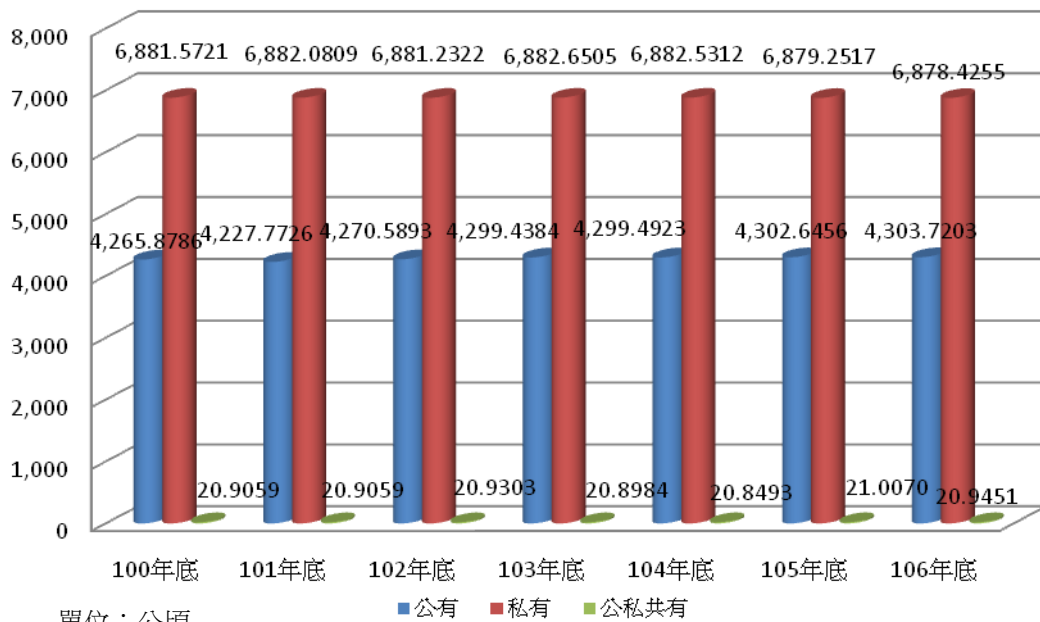
(因尾數四捨五入，故總數與下列細數總和未能吻合)

甲種建築用地：45.8143公頃	乙種建築用地：261.2501公頃
丁種建築用地：17.3858公頃	農牧用地：2,531.5425公頃
林業用地：17.1835公頃	養殖用地：4872.4587公頃
鹽業用地：1,424.1161公頃	窯業用地：0.2864公頃
交通用地：321.1103公頃	水利用地：607.8442公頃
遊憩用地：9.1871公頃	生態保護用地:10.0226公頃
國土保安用地：141.4083公頃	墳墓用地：27.3808公頃
特定目的事業用地：272.7174公頃	其他用地：619.5467公頃

如與上年度比較，已登錄土地面積增加0.1866公頃。



民國106年度本區已登記土地面積



本區近年已登記土地面積 依土地權屬別分

表 1-1 區 界
Table 1-1 Boundary of District
民國 106年底End of 2017

方 位 別 Aspect	地 點 Location	經 緯 度 Longitude and Latitude		
		度 Degree	分 Minute	秒 Second
中 心 地 點 Central Location	玉 成 里 Yucheng Village	東 經 East Longitude	120	7 50
		北 緯 North Latitude	23	8 14
極 東 Eastern Point	竹 港 里 Jhugang Village	東 經 East Longitude	120	10 41
		北 緯 North Latitude	23	6 40
極 西 Western Point	十 份 里 Shihfen Village	東 經 East Longitude	120	1 36
		北 緯 North Latitude	23	6 —
極 南 Southern Point	十 份 里 Shihfen Village	東 經 East Longitude	120	3 29
		北 緯 North Latitude	23	2 35
極 北 Northern Point	大 潭 里 Dstan Village	東 經 East Longitude	120	8 24
		北 緯 North Latitude	23	11 44

資料來源：本區民政課。
Source：Civil Affairs Section.

表 1 - 2 已登錄土地面積

單位：公頃

年底別 End of Year	土地權屬別 Land Ownership	總計 Grand Total	非		
			合計Total	甲種建築用地 Type A Construction Site	乙種建築用地 Type B Construction Site
民國97年2008	公有Public Land	4,252.7476	4,224.7696	3.1696	20.2367
	私有Private Land	6,675.2574	6,673.9661	42.5257	23.4511
	公私共有Both	28.5673	28.5673	—	4.1194
民國98年2009	公有Public Land	4,258.3238	4,230.2654	3.1696	20.2060
	私有Private Land	6,879.8411	6,878.2587	42.4001	233.4862
	公私共有Both	28.5673	28.5673	—	4.1194
民國99年2010	公有Public Land	4,265.2398	4,236.6444	3.0855	22.4442
	私有Private Land	6,881.1680	6,879.4852	42.4757	236.5722
	公私共有Both	20.9059	20.9059	—	1.8086
民國100年2011	公有Public Land	4,265.8786	4,236.0809	3.0855	21.9944
	私有Private Land	6,881.5721	6,880.1778	42.4819	237.0652
	公私共有Both	20.9059	20.9059	—	1.8086
民國101年2012	公有Public Land	4,227.7726	4,199.1723	3.0855	21.9731
	私有Private Land	6,882.0809	6,880.6866	42.4819	237.0567
	公私共有Both	20.9059	20.9059	—	1.8086
民國102年2013	公有Public Land	4,270.5893	4,250.8931	2.9935	21.8457
	私有Private Land	6,881.2322	6,881.2322	42.6435	237.4932
	公私共有Both	20.9303	20.9303	—	1.8125
民國103年2014	公有Public Land	4,299.4384	4,258.0079	3.0560	21.8045
	私有Private Land	6,882.6505	6,882.6417	42.6393	237.6399
	公私共有Both	20.8984	20.8984	—	1.8112
民國104年2015	公有Public Land	4,299.4923	4,259.2019	3.0561	21.8038
	私有Private Land	6,882.5312	6,882.5224	42.6743	237.7399
	公私共有Both	20.8493	20.8493	—	1.7119
民國105年2016	公有Public Land	4,302.6456	4,279.0445	3.0561	21.6590
	私有Private Land	6,879.2517	6,879.2429	42.7019	237.8847
	公私共有Both	21.0070	21.0070	—	1.7119
民國106年2017	公有Public Land	4,303.7203	4,279.8926	3.0561	21.7571
	私有Private Land	6,878.4255	6,878.4167	42.7582	237.7509
	公私共有Both	20.9451	20.9451	—	1.7421

資料來源：臺南市政府民政局。

Table 1—2 Area of Registered Land

Unit: Ha.

		都			市		
丙種建築用地 Type C Construction Site	丁種建築用地 Type D Construction Site	農牧用地 Farming and Pasturable Land	林業用地 Forestry Land	養殖用地 Land for Fish Culture	鹽業用地 Land for Salt Industry	礦業用地 Land for Mine Industry	
—	—	41.9261	—	1,716.6616	1,433.2556	—	
—	9.1418	2,501.6931	—	3,682.9780	24.2641	—	
—	—	5.4001	—	15.6639	—	—	
—	—	38.8838	—	1,720.8700	1,431.4470	—	
—	9.1418	2,499.8723	—	3,678.3208	20.0947	—	
—	—	5.4001	—	15.6639	—	—	
—	—	38.8838	—	1,722.7397	1,431.4470	—	
—	9.1418	2,498.3772	—	3,676.4038	20.0947	—	
—	—	0.2263	—	15.6639	—	—	
—	—	37.7138	—	1,723.8747	1,429.9230	—	
—	9.1418	2,497.3742	—	3,678.0237	20.0947	—	
—	—	0.2263	—	15.6639	—	—	
—	—	—	17.1835	1,723.4962	1,405.1588	—	
—	9.1418	2,497.4855	—	3,678.4433	20.0947	—	
—	—	0.2263	—	15.6639	—	—	
—	—	37.8039	17.1835	1,189.0343	1,405.1363	—	
—	9.1418	2,494.9297	—	3,679.9597	20.0947	—	
—	—	0.2241	—	15.6621	—	—	
—	—	37.9278	17.1835	1,190.6838	1,404.9083	—	
—	17.3858	2,495.6520	—	3,670.1910	20.0947	—	
—	—	0.2241	—	15.6621	—	—	
—	—	37.9268	17.1835	1,191.8238	1,404.9083	—	
—	17.3858	2,495.4277	—	3,670.3789	20.0947	—	
—	—	0.2241	—	15.6621	—	—	
—	—	38.4722	17.1835	1,192.4426	1,404.9083	—	
—	17.3858	2,493.1337	—	3,667.3357	20.0947	—	
—	—	0.2671	—	15.7372	—	—	
—	—	38.1768	17.1835	1,190.0722	1,404.0214	—	
—	17.3858	2,493.1416	—	3,666.6457	20.0947	—	
—	—	0.2241	—	15.7408	—	—	

Source : Bureau of Civil Affairs Tainan City Government.

表 1 - 2 已登錄土地面積〈續完〉

年底別 End of Year		用				
		窯業用地 Land for Kiln Industry	交通用地 Communication & Transpo sition Land	水利用地 Land for Irrigation & Drainage	遊憩用地 Recreation Land	古蹟保存用地 Land for Recreational use
民國97年2008	公有Public Land	—	204.1481	362.2649	1.3343	—
	私有Private Land	0.2864	94.8258	234.6788	0.7291	—
	公私共有Both	—	3.0442	0.2600	—	—
民國98年2009	公有Public Land	—	204.0541	362.2049	4.3400	—
	私有Private Land	0.2864	94.9585	234.6788	3.4385	—
	公私共有Both	—	3.0442	0.2600	—	—
民國99年2010	公有Public Land	—	205.6405	362.0733	4.3400	—
	私有Private Land	0.2864	94.9484	234.6531	3.4385	—
	公私共有Both	—	2.8674	0.2600	—	—
民國100年2011	公有Public Land	—	205.6268	362.0226	5.3119	—
	私有Private Land	0.2864	94.9593	234.2187	3.4385	—
	公私共有Both	—	2.8674	0.2600	—	—
民國101年2012	公有Public Land	—	210.3018	362.3707	5.2451	—
	私有Private Land	0.2864	94.9626	234.2020	3.4387	—
	公私共有Both	—	2.8674	0.2600	—	—
民國102年2013	公有Public Land	—	211.6156	360.7313	2.3062	—
	私有Private Land	0.2864	94.3917	234.9581	3.4387	—
	公私共有Both	—	2.9174	0.2332	—	—
民國103年2014	公有Public Land	—	216.6237	361.2432	2.3354	—
	私有Private Land	0.2864	94.6129	234.8907	3.4387	—
	公私共有Both	—	2.8868	0.2332	—	—
民國104年2015	公有Public Land	—	216.6234	361.2433	2.3355	—
	私有Private Land	0.2864	94.5718	234.7138	3.4387	—
	公私共有Both	—	2.9370	0.2332	—	—
民國105年2016	公有Public Land	—	223.2542	373.0161	2.3355	—
	私有Private Land	0.2864	94.7060	232.6124	6.0678	—
	公私共有Both	—	2.9697	0.2402	—	—
民國106年2017	公有Public Land	—	223.5141	375.0301	3.1193	—
	私有Private Land	0.2864	94.6780	232.5739	6.0678	—
	公私共有Both	—	2.9182	0.2402	—	—

資料來源：臺南市政府民政局。

Table 1—2 Area of Registered Land(Cont.End)

Unit: Ha.

生態保護用地 Ecological Conservation Land	國土保安用地 Protection & Conservation Land	墳墓用地 Land for Cemetery	地 Non—Urban Land			都市土地 Urban Land
			特定目的事業用地 Special Enterprise Land	暫未編定用地 Not— Specified Land	其他用地 Others	
10.0226	200.2436	23.1714	208.3351	—	—	27.9780
—	0.7494	4.2024	54.4404	—	—	1.2913
—	—	—	0.0797	—	—	—
10.0226	201.6822	23.1714	210.2138	—	—	28.0584
—	2.0111	4.2024	55.3671	—	—	1.5824
—	—	—	0.0797	—	—	—
10.0226	201.6822	23.1714	211.1142	—	—	28.5954
—	2.0111	4.2024	56.8799	—	—	1.6829
—	—	—	0.0797	—	—	—
10.0226	202.1003	23.1714	211.2339	—	—	29.7977
—	2.0111	4.2024	56.8799	—	—	1.3943
—	—	—	0.0797	—	—	—
10.0226	202.1003	23.1714	215.0633	—	—	28.6003
—	2.0109	4.2024	56.8799	—	—	1.3943
—	—	—	0.0797	—	—	—
10.0226	136.0745	23.1723	213.9133	—	619.0602	19.6962
—	2.0109	4.2024	57.6146	—	0.0668	—
—	—	—	0.0809	—	—	—
10.0226	136.0745	23.1783	213.9062	—	619.0601	41.4304
—	3.6657	4.2024	57.8754	—	0.0668	0.0088
—	—	—	0.0809	—	—	—
10.0226	136.0745	23.1784	213.9618	—	619.0602	40.2905
—	3.6657	4.2024	57.8755	—	0.0668	0.0088
—	—	—	0.0809	—	—	—
10.0226	136.0745	23.1784	213.9618	—	619.4799	23.6010
—	4.8891	4.2024	57.8755	—	0.0668	0.0088
—	—	—	0.0809	—	—	—
10.0226	136.5192	23.1784	214.7622	—	619.4799	23.8276
—	4.8891	4.2024	57.8755	—	0.0668	0.0088
—	—	—	0.0797	—	—	—

Source : Bureau of Civil Affairs Tainan City Government.

表 1-3 實施三七五減租後佃農購買耕地面積與戶數

Table 1-3. The Situation of Tenant Farmers after Implementing Rental Reduction to 37.5%

年底別 End of Year	面積 (公頃) Area (Hectare)				戶數(戶) Families (Household)
	合計 Total	田 Paddy Field	旱 Dry Field	其他 Others	
民國97年2008	—	—	—	—	—
民國98年2009	—	—	—	—	—
民國99年2010	—	—	—	—	—
民國100年2011	—	—	—	—	—
民國101年2012	—	—	—	—	—
民國102年2013	—	—	—	—	—
民國103年2014	—	—	—	—	—
民國104年2015	—	—	—	—	—
民國105年2016	—	—	—	—	—
民國106年2017	—	—	—	—	—

資料來源：臺南市政府民政局。

Source : Bureau of Civil Affairs Tainan City Government.

表1-4 實施三七五減租成果

Table 1-4 Achievement of Implementing Rental Reduction to 37.5%

年底別 End of Year	佃農戶數 (戶) (Household)	土地筆數 (筆) (Plot)	租約件數 (件) (Case)	訂約面積(公頃)Leased Area (Hectare)			
				合計 Total	田 Paddy Field	旱 Dry Field	其他 Others
民國97年2008	-	-	-	-	-	-	-
民國98年2009	-	-	-	-	-	-	-
民國99年2010	-	-	-	-	-	-	-
民國100年2011	-	-	-	-	-	-	-
民國101年2012	-	-	-	-	-	-	-
民國102年2013	-	-	-	-	-	-	-
民國103年2014	-	-	-	-	-	-	-
民國104年2015	-	-	-	-	-	-	-
民國105年2016	-	-	-	-	-	-	-
民國106年2017	-	-	-	-	-	-	-

資料來源：臺南市政府民政局。

Source : Bureau of Civil Affairs Tainan City Government.

表1-5 土地徵收面積

單位：公頃

年底別 End of Year	總計 Grand Total	徵收面積(公頃)				
		國防事業 Defence	交通事業 Transportation	公用事業 Public Utilities	水利事業 Water Conservancy	公共衛生及 環境保護事業 Public Health and Environmental Protection
民國97年2008	5.9443	—	—	—	—	—
民國98年2009	—	—	—	—	—	—
民國99年2010	—	—	—	—	—	—
民國100年2011	—	—	—	—	—	—
民國101年2012	—	—	—	—	—	—
民國102年2013	—	—	—	—	—	—
民國103年2014	—	—	—	—	—	—
民國104年2015	—	—	—	—	—	—
民國105年2016	0.0239	—	0.0239	—	—	—
民國106年2017	0.3177	—	0.1015	—	0.2162	—

資料來源：臺南市政府民政局。

Table 1—5. Area of Land Purchased by Government

unit:Hectare

Area of Land Purchased by Government (Ha.)					以補償費用分(新臺幣元)By Compensation(NT\$)			
政府機關、 地方自治機關 及其他公共建 築 Government Organ, Local Self- government Organ, and Other Public Building	教育、學 術及文化 事業 education and Culture	社會福利 事業 Social Welfare	國營 事業 State Owned Enterprise	其他 Others	合計 Total	地價補償 Compensation of Land Price	改良物補償 (含遷移費) Improved Properties (Removal Fees Included)	其他 Others
—	—	—	5,9443	—	—	—	—	—
—	—	—	—	—	—	—	—	—
—	—	—	—	—	—	—	—	—
—	—	—	—	—	—	—	—	—
—	—	—	—	—	—	—	—	—
—	—	—	—	—	—	—	—	—
—	—	—	—	—	—	—	—	—
—	—	—	—	—	322,028	322,028	—	—
—	—	—	—	—	4,225,733	4,162,039	63,694	—

Source : Bureau of Civil Affairs Tainan City Government.

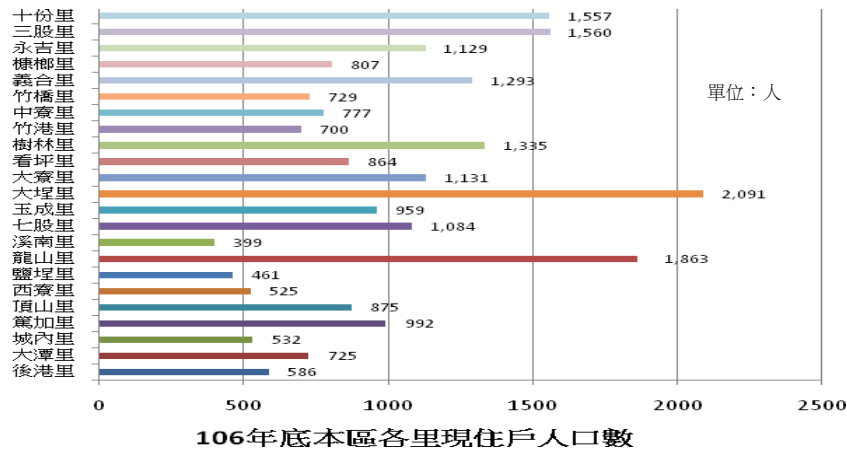
貳、人 口

II、Population

貳、人口

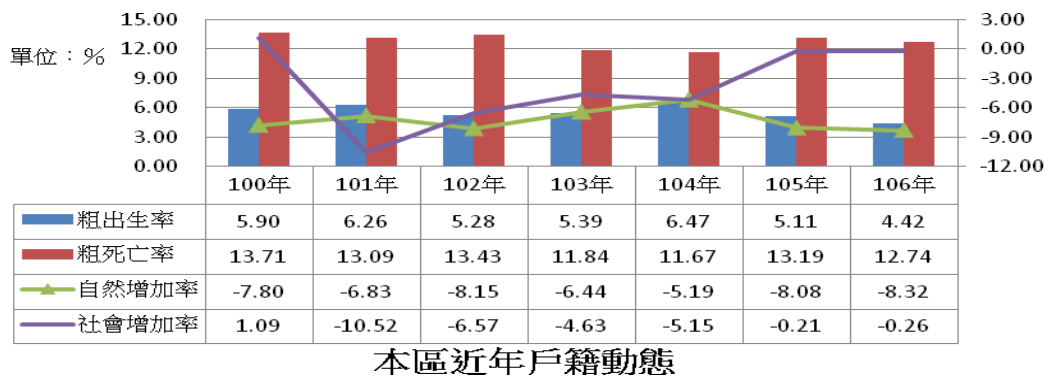
一、總人口

民國106年底本區人口總數22,974人，其中男11,891人，女11,083人，人口分佈以大埤里2,091人為最多，龍山里1,863人次之，溪南里399人最少。



二、人口動態

依據本區戶政事務所動態登記資料民國106年底人口數為22,974人，較105年底減少198人。



三、年齡分配

本區民國106年底人口年齡分配0~14歲2,304人，占本區總人口之10.03%，15~64歲16,136人，占本區總人口之70.24%，65歲以上者4,534人，占本區總人口之19.74%

四、教育程度

本區自奉令實施12年國民教育以來，人口素質逐年均有提升。106年本區人口滿15歲以上者20,670人，其中受大專以上教育5,157人占24.95%、高中職及初中教育者10,327人占49.96%，受小學教育者4,430人占21.43%，自修者26人占0.13%，不識字者730人占3.53%。

表2-1 現住戶數、人口密度及性比例

年底別及里別 End of Year and Village	面積 (平方公里) Area(km ²)	村里數 Num. of Ts'uns & Lins	鄰數 Num. of Neighborhood	現住戶口	
				戶數(戶) Num. of Household	人口數(人)
					合計Total
民國 97 年 2008	110	23	315	7,812	25,115
民國 98 年 2009	110	23	315	7,939	24,958
民國 99 年 2010	110	23	315	8,016	24,815
民國 100 年 2011	110	23	315	8,054	24,649
民國 101 年 2012	110	23	315	8,050	24,225
民國 102 年 2013	110	23	315	8,120	23,871
民國 103 年 2014	110	23	315	8,125	23,608
民國 104 年 2015	110	23	312	8,069	23,365
民國 105 年 2016	110	23	312	8,053	23,172
民國 106 年 2017	110	23	312	8,065	22,974
七股里Cigu Vil.	...	1	15	321	1,084
十份里Shihfen Vil.	...	1	13	525	1,557
三股里Sangu Vil.	...	1	12	486	1,560
大寮里Daliao Vil.	...	1	12	367	1,131
大潭里Datan Vil.	...	1	25	292	725
大埤里Dacheng Vil.	...	1	20	697	2,091
中寮里Jhongliao Vil.	...	1	16	302	777
永吉里Yongji Vil.	...	1	10	352	1,129
玉成里Yucheng Vil.	...	1	13	329	959
竹港里Jhugang Vil.	...	1	9	242	700
竹橋里Jhuciao Vil.	...	1	12	253	729
西寮里Siliao Vil.	...	1	8	240	525
城內里Chengnei Vil.	...	1	12	217	532
後港里Hougnag Vil.	...	1	17	210	586
看坪里Kanping Vil.	...	1	10	300	864
頂山里Dingshan Vil.	...	1	17	360	875
溪南里Sinan Vil.	...	1	8	201	399
義合里Yihe Vil.	...	1	11	462	1,293
樹林里Shulin Vil.	...	1	15	454	1,335
篤加里Dujia Vil.	...	1	13	334	992
龍山里Longshan Vil.	...	1	22	664	1,863
鹽埕里Yancheng Vil.	...	1	14	193	461
糠榔里Kangland Vil.	...	1	8	264	807

資料來源：臺南市政府民政局。

Table 2—1 Resident Households, Population Density and Sex Ratio

Resident Population		戶量(人/戶) Num. of Households (Person/Households)	人口密度 (每平方公里人數) Population Density (per/km ²)	性比例 (每百女子所當男子數) Sex Ratio (Male/Female*100)
Population(Person)				
男 Male	女 Female			
13,157	11,958	3.21	228	110.03
13,075	11,883	3.14	227	110.03
12,970	11,845	3.10	225	109.50
12,877	11,772	3.06	224	109.39
12,632	11,593	3.01	220	108.96
12,452	11,419	2.94	217	109.05
12,279	11,329	2.91	214	108.39
12,128	11,237	2.90	212	107.93
11,981	11,191	2.88	210	107.06
11,891	11,083	2.85	209	107.29
557	527	3.38	...	105.69
829	728	2.97	...	113.87
817	743	3.21	...	109.96
580	551	3.08	...	105.26
378	347	2.48	...	108.93
1,042	1,049	3.00	...	99.33
391	386	2.57	...	101.30
583	546	3.21	...	106.78
503	456	2.91	...	110.31
343	357	2.89	...	96.08
363	366	2.88	...	99.18
297	228	2.19	...	130.26
273	259	2.45	...	105.41
321	265	2.79	...	121.13
465	399	2.88	...	116.54
485	390	2.43	...	124.36
202	197	1.99	...	102.54
655	638	2.80	...	102.66
700	635	2.94	...	110.24
506	486	2.97	...	104.12
949	914	2.81	...	103.83
241	220	2.39	...	109.55
411	396	3.06	...	103.79

Source: Bureau of Civil Affairs Tainan City Government.

表2-2.戶籍動態

單位：人

年別 Year	遷入人數								
	合計 Total			自外國 From Foreign Countries	自他省(市)				
	計 Sub- total	男 Male	女 Female		新北市 New Taipei City	臺北市 Taipei City	桃園市 Taoyuan City	臺中市 Taichung City	臺南市 Tainan City
民國97年 2008	1,301	638	663	14	—	18	…	—	…
民國98年 2009	1,366	659	707	13	—	19	…	—	…
民國99年 2010	1,176	542	634	16	—	16	…	—	…
民國100年 2011	1,320	650	670	9	22	15	…	19	…
民國101年 2012	1,033	492	541	11	32	17	…	16	…
民國102年 2013	934	447	487	6	37	10	…	24	…
民國103年 2014	945	447	498	8	28	6	…	16	…
民國104年 2015	808	355	453	11	17	6	7	13	—
民國105年 2016	957	432	525	7	23	3	13	12	—
民國106年 2017	986	468	518	7	21	16	20	23	—

資料來源：臺南市政府民政局。

說明：1.因合併升格為直轄市，原“自本省他縣(市)”數字改填列至“臺灣省”。

2.103年桃園縣、市合併升格為直轄市，自桃園市遷入人數、遷出人數104年始有資料。

Table 2—2. Household Registration Movement

Unit : Persons

Immigrants							
高雄市 Kaohsiung City	From Other Provinces(Cities)			自本省他縣 (市) From Other C. & City of Province	自本市他區 From Other Township, City & Dist.	初設戶籍 First Reg.	其他 Others
	臺灣省 Taiwan Province	福建省 Fuchien Province	其他省(市) Others				
66	—	1	—	425	755	22	—
70	—	—	—	450	753	61	—
36	—	4	—	408	674	22	—
90	—	1	—	79	1,066	19	—
70	95	—	—	—	781	11	—
73	80	2	—	—	686	16	—
68	71	1	—	—	723	24	—
58	36	1	—	—	641	18	—
70	71	5	—	—	746	7	—
71	59	1	—	—	760	8	—

Source: Bureau of Civil Affairs Tainan City Government.

表2-2.戶籍動態(續1)

單位：人

年別 Year	遷出人數								
	合計 Total			往外國 To Foreign Countries	往他省(市)				
	計 Sub- total	男 Male	女 Female		新北市 New Taipei City	臺北市 Taipei City	桃園市 Taoyuan City	臺中市 Taichung City	臺南市 Tainan City
民國97年 2008	1,398	657	741	9	—	19	...	—	...
民國98年 2009	1,379	644	735	8	—	18	...	—	...
民國99年 2010	1,126	535	591	22	—	24	...	—	...
民國100年 2011	1,293	620	673	14	41	22	...	31	...
民國101年 2012	1,290	625	665	13	32	15	...	25	...
民國102年 2013	1,092	514	578	11	27	23	...	30	...
民國103年 2014	1,055	519	536	9	25	16	...	26	...
民國104年 2015	929	427	502	16	32	9	30	32	—
民國105年 2016	962	454	508	12	24	6	20	18	—
民國106年 2017	992	459	533	8	23	11	33	26	—

資料來源：臺南市政府民政局。

Table 2—2. Household Registration Movement(Cont.1)

Unit : Persons

				Emigrants			
To Other Provinces(Cities)				往本省他縣 (市) To Other C. & City of Province	往本市他區 To Other Township, City & Dist	廢止戶籍 Deleted Reg.	其他 Others
高雄市 Kaohsiung City	臺灣省 Taiwan Province	福建省 Fuchien Province	其他省市 Others				
46	—	8	—	441	875	—	—
61	—	5	—	422	865	—	—
37	—	7	—	367	669	—	—
94	—	3	—	84	1,003	1	—
73	88	9	—	—	1,035	—	—
48	78	5	—	—	870	—	—
90	68	6	—	—	815	—	—
75	49	7	—	—	679	—	—
62	46	2	—	—	772	—	—
75	58	5	—	—	753	—	—

Source: Bureau of Civil Affairs Tainan City Government.

表2-2.戶籍動態(續完)

單位：人

年及區別 Year & District	同一區內住址變更人數 Change Residence		出生人數 No. of Births			粗出生率 Crude Birth Rate (‰)	死亡人數 No. of Deaths			粗死亡率 Crude Death Rate (‰)
	遷入 Immigrants	遷出 Emigrants	合計 Total	男 Male	女 Female		合計 Total	男 Male	女 Female	
民國97年 2008	347	347	179	95	84	7.09	315	197	118	12.48
民國98年 2009	267	267	167	90	77	6.67	311	187	124	12.42
民國99年 2010	197	197	95	53	42	3.82	288	165	123	11.57
民國100年 2011	289	289	146	72	74	5.90	339	195	144	13.71
民國101年 2012	204	204	153	77	76	6.26	320	189	131	13.09
民國102年 2013	197	197	127	67	60	5.28	323	180	143	13.43
民國103年 2014	232	232	128	67	61	5.39	281	168	113	11.84
民國104年 2015	263	263	152	74	78	6.47	274	153	121	11.67
民國105年 2016	264	264	119	62	57	5.11	307	187	120	13.19
民國106年 2017	334	334	102	55	47	4.42	294	154	140	12.74

資料來源：臺南市政府民政局。

Table 2—2. Household Registration Movement(Cont.End)

Unit : Persons

自然增加率 Natural Increase Rate	遷入率 Immigrant Rate	遷出率 Emigrant Rate	社會增加率 Social Increase Rate	結 婚 Marriage		離 婚 Divorce	
				對數 Couples	粗結婚率 Crude Marriage Rate (⁰ / ₁₀₀)	對數 Couples	粗離婚率 Crude Divorce Rate (⁰ / ₁₀₀)
-5.39	65.32	69.16	-3.84	126	4.99	46	1.82
-5.75	65.22	65.74	-0.52	78	3.12	68	2.72
-7.76	55.17	53.16	2.01	92	3.70	47	1.89
-7.80	65.06	63.97	1.09	119	4.81	50	2.02
-6.83	50.62	61.14	-10.52	104	4.26	41	1.68
-8.15	47.03	53.60	-6.57	96	3.99	47	1.95
-6.44	49.58	54.21	-4.63	89	3.75	43	1.81
-5.19	45.60	50.75	-5.15	114	4.85	42	1.79
-8.08	52.47	52.69	-0.21	94	4.04	43	1.85
-8.32	57.21	57.47	-0.26	90	3.90	58	2.51

Source: Bureau of Civil Affairs Tainan City Government.

表2-3.現住人口之年齡分配

單位：人

年底及里別 End of Year & village	性 別 Sex	總計 Grand Total	0—4 歲 0—4 Years	5—9歲 5—9 Years	10—14 歲 10—14 Years	15—19 歲 15—19 Years	20—24 歲 20—24 Years	25—29 歲 25—29 Years	30—34 歲 30—34 Years	35—39 歲 35—39 Years	40—44 歲 40—44 Years
民國97年2008	計 Total	25,115	887	1,063	1,775	1,492	1,429	1,848	1,806	1,793	2,141
	男 Male	13,157	477	553	946	787	719	911	931	1,002	1,269
	女 Female	11,958	410	510	829	705	710	937	875	791	872
民國98年2009	計 Total	24,958	832	1,017	1,614	1,473	1,445	1,734	1,880	1,762	2,059
	男 Male	13,075	451	537	851	807	708	866	960	963	1,197
	女 Female	11,883	381	480	763	666	737	868	920	799	862
民國99年2010	計 Total	24,815	756	949	1,570	1,410	1,494	1,655	1,880	1,725	2,010
	男 Male	12,970	407	495	846	764	738	825	963	906	1,169
	女 Female	11,845	349	454	724	646	756	830	917	819	841
民國100年2011	計 Total	24,649	720	866	1,689	1,383	1,517	1,530	1,885	1,685	1,893
	男 Male	12,877	375	466	908	731	788	760	947	877	1,064
	女 Female	11,772	345	400	781	652	729	770	938	808	829
民國101年2012	計 Total	24,225	675	805	1,503	1,374	1,521	1,385	1,871	1,669	1,853
	男 Male	12,632	345	439	788	713	827	688	911	883	1,033
	女 Female	11,593	330	366	715	661	694	697	960	786	820
民國102年2013	計 Total	23,871	654	721	1,346	1,311	1,488	1,412	1,759	1,685	1,776
	男 Male	12,452	330	378	718	691	798	735	850	882	971
	女 Female	11,419	324	343	628	620	690	677	909	803	805
民國103年2014	計 Total	23,608	630	684	1,254	1,263	1,444	1,400	1,678	1,736	1,695
	男 Male	12,279	319	362	674	660	796	717	816	900	905
	女 Female	11,329	311	322	580	603	648	683	862	836	790
民國104年2015	計 Total	23,365	664	586	1,223	1,235	1,406	1,421	1,557	1,721	1,630
	男 Male	12,128	338	305	646	656	752	728	772	888	836
	女 Female	11,237	326	281	577	579	654	693	785	833	794
民國105年2016	計 Total	23,172	647	568	1,192	1,163	1,368	1,433	1,438	1,715	1,635
	男 Male	11,981	337	287	618	609	716	756	726	854	834
	女 Female	11,191	310	281	574	554	652	677	712	861	801
民國106年2017	計 Total	22,974	585	569	1,150	1,088	1,385	1,442	1,297	1,733	1,615
	男 Male	11,891	306	281	598	573	717	785	658	835	825
	女 Female	11,083	279	288	552	515	668	657	639	898	790
七股里Chigu Vlg.	計 Total	1,084	21	36	80	48	84	77	59	77	85
	男 Male	557	10	18	41	27	38	41	30	38	44
	女 Female	527	11	18	39	21	46	36	29	39	41
十份里Shihfen Vlg.	計 Total	1,557	36	29	59	86	114	103	79	111	122
	男 Male	829	19	15	29	46	57	58	44	54	63
	女 Female	728	17	14	30	40	57	45	35	57	59
三股里Sangu Vlg.	計 Total	1,560	38	40	48	79	89	92	94	115	113
	男 Male	817	19	20	26	47	48	50	43	59	55
	女 Female	743	19	20	22	32	41	42	51	56	58
大寮里Daliao Vlg.	計 Total	1,131	32	35	104	50	54	64	68	78	77
	男 Male	580	15	20	56	16	24	36	34	33	42
	女 Female	551	17	15	48	34	30	28	34	45	35

Table 2—3. Resident Population by Age Group

Unit : Persons

45—49 歲 45—49 Years	50—54 歲 50—54 Years	55—59 歲 55—59 Years	60—64 歲 60—64 Years	65—69 歲 65—69 Years	70—74 歲 70—74 Years	75—79 歲 75—79 Years	80—84 歲 80—84 Years	85—89 歲 85—89 Years	90—94 歲 90—94 Years	95—99 歲 95—99 Years	100歲以 上 100 Years & Over
2,127	1,736	1,365	1,022	1,173	1,238	981	670	409	129	28	3
1,264	949	739	521	574	544	438	293	187	46	6	1
863	787	626	501	599	694	543	377	222	83	22	2
2,199	1,871	1,417	1,052	1,130	1,193	1,014	691	416	129	26	4
1,302	1,042	777	531	555	541	442	309	180	47	8	1
897	829	640	521	575	652	572	382	236	82	18	3
2,251	1,911	1,507	1,154	1,007	1,197	1,025	716	405	156	34	3
1,335	1,055	830	598	500	534	454	312	167	62	10	—
916	856	677	556	507	663	571	404	238	94	24	3
2,248	1,983	1,544	1,235	954	1,174	1,015	727	394	172	32	3
1,335	1,133	835	657	483	534	434	318	155	65	12	—
913	850	709	578	471	640	581	409	239	107	20	3
2,175	2,060	1,609	1,290	943	1,116	1,029	741	398	174	31	3
1,279	1,188	884	667	482	522	433	318	152	69	11	—
896	872	725	623	461	594	596	423	246	105	20	3
2,165	2,118	1,709	1,299	952	1,040	1,052	754	418	167	43	2
1,260	1,245	921	692	487	495	437	318	165	61	18	—
905	873	788	607	465	545	615	436	253	106	25	2
2,043	2,196	1,816	1,345	968	998	1,022	788	434	169	39	6
1,160	1,283	1,000	726	487	471	440	325	170	52	15	1
883	913	816	619	481	527	582	463	264	117	24	5
1,990	2,227	1,848	1,410	1,051	896	1,033	784	450	172	55	6
1,136	1,299	1,017	769	540	433	441	330	164	59	18	1
854	928	831	641	511	463	592	454	286	113	37	5
1,881	2,243	1,956	1,446	1,127	840	1,014	792	462	189	54	9
1,039	1,315	1,103	776	582	420	432	319	172	66	15	5
842	928	853	670	545	420	582	473	290	123	39	4
1,830	2,172	2,037	1,537	1,183	837	947	810	495	195	57	10
1,005	1,249	1,170	849	601	418	427	315	191	69	15	4
825	923	867	688	582	419	520	495	304	126	42	6
77	89	80	75	45	36	42	41	23	9	—	—
42	48	49	44	23	14	21	17	11	1	—	—
35	41	31	31	22	22	21	24	12	8	—	—
162	171	123	85	71	71	59	50	15	8	3	—
92	94	80	44	39	35	30	21	5	3	1	—
70	77	43	41	32	36	29	29	10	5	2	—
127	140	150	99	77	60	65	50	40	33	8	3
61	76	85	55	46	25	33	18	22	19	7	3
66	64	65	44	31	35	32	32	18	14	1	—
72	100	95	71	69	37	58	40	19	8	—	—
39	59	57	39	38	22	22	15	10	3	—	—
33	41	38	32	31	15	36	25	9	5	—	—

表2-3.現住人口之年齡分配(續1)

單位：人

年底及里別 End of Year & village	性 別 Sex	總計 Grand Total	0-4 歲 0-4 Years	5-9歲 5-9 Years	10-14 歲 10-14 Years	15-19 歲 15-19 Years	20-24 歲 20-24 Years	25-29 歲 25-29 Years	30-34 歲 30-34 Years	35-39 歲 35-39 Years	40-44 歲 40-44 Years
大潭里Datan Vlg.	計 Total	725	16	9	10	27	45	53	36	44	45
	男 Male	378	9	2	6	12	23	32	24	19	24
	女 Female	347	7	7	4	15	22	21	12	25	21
大埕里Dacheng Vlg.	計 Total	2,091	60	80	213	98	119	178	126	180	133
	男 Male	1,042	33	37	111	55	54	85	64	92	70
	女 Female	1,049	27	43	102	43	65	93	62	88	63
中寮里Jhongliao Vlg.	計 Total	777	13	12	35	26	31	30	30	62	56
	男 Male	391	8	3	17	14	20	13	15	31	24
	女 Female	386	5	9	18	12	11	17	15	31	32
永吉里Yongji Vlg.	計 Total	1,129	37	29	47	52	67	76	69	112	95
	男 Male	583	20	13	23	26	39	40	36	51	49
	女 Female	546	17	16	24	26	28	36	33	61	46
玉成里Yucheng Vlg.	計 Total	959	22	27	96	51	43	50	63	69	79
	男 Male	503	11	15	53	30	21	24	26	37	50
	女 Female	456	11	12	43	21	22	26	37	32	29
竹港里Jhugang Vlg.	計 Total	700	27	21	16	33	48	49	49	47	48
	男 Male	343	13	11	12	20	20	22	25	20	22
	女 Female	357	14	10	4	13	28	27	24	27	26
竹橋里Jhuciao Vlg.	計 Total	729	25	13	17	35	48	31	36	52	60
	男 Male	363	12	6	9	15	25	19	20	22	29
	女 Female	366	13	7	8	20	23	12	16	30	31
西寮里Siliao Vlg.	計 Total	525	12	5	10	12	27	15	33	42	33
	男 Male	297	9	3	5	10	15	7	15	26	19
	女 Female	228	3	2	5	2	12	8	18	16	14
城內里Chengnei Vlg.	計 Total	532	9	13	13	18	25	31	29	46	36
	男 Male	273	4	4	6	10	12	20	17	30	19
	女 Female	259	5	9	7	8	13	11	12	16	17
後港里Hougnag Vlg.	計 Total	586	9	10	12	24	44	39	27	44	30
	男 Male	321	5	—	5	15	22	24	15	26	16
	女 Female	265	4	10	7	9	22	15	12	18	14
看坪里Kanping Vlg.	計 Total	864	42	32	71	41	53	61	48	74	52
	男 Male	465	26	20	40	18	33	29	23	36	27
	女 Female	399	16	12	31	23	20	32	25	38	25
頂山里Dingshan Vlg.	計 Total	875	13	17	10	39	43	37	40	62	73
	男 Male	485	9	12	6	21	22	25	17	32	36
	女 Female	390	4	5	4	18	21	12	23	30	37
溪南里Sinan Vlg.	計 Total	399	13	13	14	11	27	17	31	22	18
	男 Male	202	7	5	6	6	15	8	18	8	7
	女 Female	197	6	8	8	5	12	9	13	14	11

Table 2—3. Resident Population by Age Group (Cont.1)

Unit : Persons

45—49 歲 45—49 Years	50—54 歲 50—54 Years	55—59 歲 55—59 Years	60—64 歲 60—64 Years	65—69 歲 65—69 Years	70—74 歲 70—74 Years	75—79 歲 75—79 Years	80—84 歲 80—84 Years	85—89 歲 85—89 Years	90—94 歲 90—94 Years	95—99 歲 95—99 Years	100歲以 上 100 Years & Over
49	73	81	60	51	35	25	29	25	9	3	—
25	40	42	38	26	19	13	12	8	3	1	—
24	33	39	22	25	16	12	17	17	6	2	—
159	168	179	124	80	63	52	46	25	5	2	1
82	88	88	69	35	32	24	16	7	—	—	—
77	80	91	55	45	31	28	30	18	5	2	1
39	76	89	67	52	40	29	45	25	14	5	1
19	50	51	39	32	17	10	15	9	2	1	1
20	26	38	28	20	23	19	30	16	12	4	—
85	123	87	77	56	36	31	24	17	6	3	—
42	70	53	41	28	22	12	11	7	—	—	—
43	53	34	36	28	14	19	13	10	6	3	—
62	59	62	86	45	41	46	20	28	7	2	1
38	33	35	40	22	23	25	6	11	3	—	—
24	26	27	46	23	18	21	14	17	4	2	1
50	62	71	51	26	27	30	22	14	8	1	—
30	27	41	30	12	12	12	7	2	5	—	—
20	35	30	21	14	15	18	15	12	3	1	—
54	60	57	52	47	28	37	42	27	7	1	—
33	37	33	30	17	16	16	13	10	1	—	—
21	23	24	22	30	12	21	29	17	6	1	—
61	71	57	28	40	25	24	15	9	3	2	1
41	43	34	16	20	17	11	4	—	2	—	—
20	28	23	12	20	8	13	11	9	1	2	1
28	50	51	47	42	15	21	27	16	11	4	—
15	26	27	28	21	3	8	8	8	5	2	—
13	24	24	19	21	12	13	19	8	6	2	—
41	74	54	45	34	16	35	18	19	11	—	—
24	46	31	27	18	9	17	9	7	5	—	—
17	28	23	18	16	7	18	9	12	6	—	—
57	59	85	45	36	26	31	27	15	7	1	1
33	36	51	27	21	11	17	8	6	3	—	—
24	23	34	18	15	15	14	19	9	4	1	1
86	100	75	58	47	41	49	57	24	—	4	—
46	68	49	35	21	26	26	25	8	—	1	—
40	32	26	23	26	15	23	32	16	—	3	—
32	48	40	33	17	7	23	17	10	3	3	—
17	31	24	16	11	2	10	6	4	1	—	—
15	17	16	17	6	5	13	11	6	2	3	—

表2-3.現住人口之年齡分配(續完)

單位：人

年底及里別 End of Year & village	性別 Sex	總計 Grand Total	0-4 歲 0-4 Years	5-9歲 5-9 Years	10-14 歲 10-14 Years	15-19 歲 15-19 Years	20-24 歲 20-24 Years	25-29 歲 25-29 Years	30-34 歲 30-34 Years	35-39 歲 35-39 Years	40-44 歲 40-44 Years
義合里Yihe Vlg.	計 Total	1,293	28	21	45	79	104	94	56	99	97
	男 Male	655	11	14	21	38	60	63	30	41	47
	女 Female	638	17	7	24	41	44	31	26	58	50
樹林里Shulin Vlg.	計 Total	1,335	31	39	40	83	88	93	92	100	90
	男 Male	700	16	22	22	43	47	52	49	49	48
	女 Female	635	15	17	18	40	41	41	43	51	42
篤加里Dujia Vlg.	計 Total	992	31	21	68	46	62	71	59	77	53
	男 Male	506	14	11	37	21	31	41	24	35	29
	女 Female	486	17	10	31	25	31	30	35	42	24
龍山里Longshan Vlg.	計 Total	1,863	45	38	94	80	90	106	100	133	137
	男 Male	949	23	13	45	47	44	58	56	57	65
	女 Female	914	22	25	49	33	46	48	44	76	72
鹽埕里Yancheng Vlg.	計 Total	461	5	6	23	21	22	20	27	25	28
	男 Male	241	3	5	13	9	15	13	11	13	10
	女 Female	220	2	1	10	12	7	7	16	12	18
糠榔里Kangland Vlg.	計 Total	807	20	23	25	49	58	55	46	62	55
	男 Male	411	10	12	9	27	32	25	22	26	30
	女 Female	396	10	11	16	22	26	30	24	36	25

資料來源：臺南市政府民政局。

Table 2—3. Resident Population by Age Group (Cont.End)

Unit : Persons

45—49 歲 45—49 Years	50—54 歲 50—54 Years	55—59 歲 55—59 Years	60—64 歲 60—64 Years	65—69 歲 65—69 Years	70—74 歲 70—74 Years	75—79 歲 75—79 Years	80—84 歲 80—84 Years	85—89 歲 85—89 Years	90—94 歲 90—94 Years	95—99 歲 95—99 Years	100歲以 上 100 Years & Over
130	128	117	67	61	40	61	32	30	4	—	—
67	72	58	37	31	21	20	11	12	1	—	—
63	56	59	30	30	19	41	21	18	3	—	—
119	125	116	85	58	29	53	50	29	5	10	—
56	73	73	43	33	11	23	24	14	—	2	—
63	52	43	42	25	18	30	26	15	5	8	—
75	96	77	60	48	40	34	40	22	10	1	1
41	59	42	33	27	21	13	18	6	3	—	—
34	37	35	27	21	19	21	22	16	7	1	1
152	163	170	131	130	87	79	75	41	11	—	1
93	94	92	68	57	47	40	31	16	3	—	—
59	69	78	63	73	40	39	44	25	8	—	1
40	54	47	41	18	16	27	22	10	7	2	—
22	30	32	23	9	5	10	11	5	2	—	—
18	24	15	18	9	11	17	11	5	5	2	—
73	83	74	50	33	21	36	21	12	9	2	—
47	49	43	27	14	8	14	9	3	4	—	—
26	34	31	23	19	13	22	12	9	5	2	—

Source: Bureau of Civil Affairs Tainan City Government.

表2-4.現住人口之年齡結構

單位：人;%

Unit : Persons ; %

年底別及區別 End of Year & District	年齡分配 By Age						扶老比 Old Age Populati- on Ratio	扶幼比 Young Age Populati- on Ratio	扶養比 Depend- ency Ratio	老化指 數 Aged- Child Ratio
	0-14歲 (人) 0-14 Years (Persons)	比率 (%) Rate	15-64歲 (人) 15-64 Years (Persons)	比率 (%) Rate	65歲以上 (人) 65 Years & Over (Persons)	比率 (%) Rate				
民國97年 2008	3,725	14.83	16,759	66.73	4,631	18.44	27.63	22.23	49.86	124.32
民國98年 2009	3,463	13.88	16,892	67.68	4,603	18.44	27.25	20.50	47.75	132.92
民國99年 2010	3,275	13.20	16,997	68.49	4,543	18.31	26.73	19.27	46.00	138.72
民國100年 2011	3,275	13.29	16,903	68.57	4,471	18.14	26.45	19.38	45.83	136.52
民國101年 2012	2,983	12.31	16,807	69.38	4,435	18.31	26.39	17.75	44.14	148.68
民國102年 2013	2,721	11.40	16,722	70.05	4,428	18.55	26.48	16.27	42.75	162.73
民國103年 2014	2,568	10.88	16,616	70.38	4,424	18.74	26.62	15.45	42.08	172.27
民國104年 2015	2,473	10.58	16,445	70.38	4,447	19.03	27.04	15.04	42.08	179.82
民國105年 2016	2,407	10.39	16,278	70.25	4,487	19.36	27.56	14.79	42.35	186.41
民國106年 2017	2,304	10.03	16,136	70.24	4,534	19.74	28.10	14.28	42.38	196.79
七股里Chigu Vlg.	137	12.64	751	69.28	196	18.08	26.10	18.24	44.34	143.07
十份里Shihfen Vlg.	124	7.96	1,156	74.25	277	17.79	23.96	10.73	34.69	223.39
三股里Sangu Vlg.	126	8.08	1,098	70.38	336	21.54	30.60	11.48	42.08	266.67
大寮里Daliao Vlg.	171	15.12	729	64.46	231	20.42	31.69	23.46	55.14	135.09
大潭里Datan Vlg.	35	4.83	513	70.76	177	24.41	34.50	6.82	41.33	505.71
大埤里Dacheng Vlg.	353	16.88	1,464	70.01	274	13.10	18.72	24.11	42.83	77.62
中寮里Jhongliao Vlg.	60	7.72	506	65.12	211	27.16	41.70	11.86	53.56	351.67
永吉里Yongji Vlg.	113	10.01	843	74.67	173	15.32	20.52	13.40	33.93	153.10

資料來源：臺南市政府民政局。

備註：資料期間至106年12月31日。

Table 2—4. Resident Population by Age Structure

單位：人;%

Unit：Persons；%

年底別及區別 End of Year & District	年齡分配 By Age						扶老比 Old Age Populati- on Ratio	扶幼比 Young Age Populati- on Ratio	扶養比 Depend- ency Ratio	老化指 數 Aged- Child Ratio
	0-14歲 (人) 0-14 Years (Persons)		15-64歲 (人) 15-64 Years (Persons)		65歲以上 (人) 65 Years & Over (Persons)					
	比率 (%) Rate	比率 (%) Rate	比率 (%) Rate	比率 (%) Rate	比率 (%) Rate	比率 (%) Rate				
玉成里Yucheng Vlg.	145	15.12	624	65.07	190	19.81	30.45	23.24	53.69	131.03
竹港里Jhugang Vlg.	64	9.14	508	72.57	128	18.29	25.20	12.60	37.80	200.00
竹橋里Jhuciao Vlg.	55	7.54	485	66.53	189	25.93	38.97	11.34	50.31	343.64
西寮里Siliao Vlg.	27	5.14	379	72.19	119	22.67	31.40	7.12	38.52	440.74
城內里Chengnei Vlg.	35	6.58	361	67.86	136	25.56	37.67	9.70	47.37	388.57
後港里Hougnag Vlg.	31	5.29	422	72.01	133	22.70	31.52	7.35	38.86	429.03
看坪里Kanping Vlg.	145	16.78	575	66.55	144	16.67	25.04	25.22	50.26	99.31
頂山里Dingshan Vlg.	40	4.57	613	70.06	222	25.37	36.22	6.53	42.74	555.00
溪南里Sinan Vlg.	40	10.03	279	69.92	80	20.05	28.67	14.34	43.01	200.00
義合里Yihe Vlg.	94	7.27	971	75.10	228	17.63	23.48	9.68	33.16	242.55
樹林里Shulin Vlg.	110	8.24	991	74.23	234	17.53	23.61	11.10	34.71	212.73
篤加里Dujia Vlg.	120	12.10	676	68.15	196	19.76	28.99	17.75	46.75	163.33
龍山里Longshan Vlg.	177	9.50	1,262	67.74	424	22.76	33.60	14.03	47.62	239.55
鹽埕里Yancheng Vlg.	34	7.38	325	70.50	102	22.13	31.38	10.46	41.85	300.00
糠榔里Kangland Vlg.	68	8.43	605	74.97	134	16.60	22.15	11.24	33.39	197.06

Source：Bureau of Civil Affairs Tainan City Government.

表2—5.15歲以上現住人口之教育程度—按年齡別分

單位：人

年底別 End of Year	性別 Sex	總計 Grand Total	識字者				
			合計 Total	研究所 Graduate School		大學 (含獨立學院) University & College	
				畢業 Graduated	肄業 Un- graduated	畢業 Graduated	肄業 Un- graduated
民國97年 2008	計 Total	21,390	20,000	178	95	1,322	821
	男 Male	11,181	11,061	136	62	639	421
	女 Female	10,209	8,939	42	33	683	400

年底及年齡組別 End of Year & Age Group	性別 Sex	總計 Grand Total	識字者				
			合計 Total	博士 Doctor		碩士 Master	
				畢業 Graduated	肄業 Un- graduated	畢業 Graduated	肄業 Un- graduated
民國98年 2009	計 Total	21,495	20,193	4	2	194	99
	男 Male	11,236	11,129	4	2	146	62
	女 Female	10,259	9,064	—	—	48	37
民國99年 2010	計 Total	21,540	20,316	6	3	211	93
	男 Male	11,222	11,123	5	3	158	60
	女 Female	10,318	9,193	1	—	53	33
民國100年 2011	計 Total	21,374	20,242	10	6	220	110
	男 Male	11,128	11,041	8	6	160	66
	女 Female	10,246	9,201	2	—	60	44
民國101年 2012	計 Total	21,242	20,193	11	7	236	116
	男 Male	11,060	10,981	9	7	170	67
	女 Female	10,182	9,212	2	—	66	49
民國102年 2013	計 Total	21,150	20,184	10	7	269	106
	男 Male	11,026	10,954	8	6	185	62
	女 Female	10,124	9,230	2	1	84	44
民國103年 2014	計 Total	21,040	20,120	14	9	273	112
	男 Male	10,924	10,860	11	8	187	73
	女 Female	10,116	9,260	3	1	86	39
民國104年 2015	計 Total	20,892	20,041	15	7	277	131
	男 Male	10,839	10,779	12	6	194	78
	女 Female	10,053	9,262	3	1	83	53
民國105年 2016	計 Total	20,765	19,965	16	7	294	128
	男 Male	10,739	10,683	14	5	203	76
	女 Female	10,026	9,282	2	2	91	52
民國106年 2017	計 Total	20,670	19,940	15	10	316	130
	男 Male	10,706	10,655	13	8	210	78
	女 Female	9,964	9,285	2	2	106	52
15—19歲	計 Total	1,088	1,088	—	—	—	—
15—19 Years	男 Male	573	573	—	—	—	—
	女 Female	515	515	—	—	—	—

Table 2—5. Educational Attainments of Resident Population Aged 15 and Over
by Age Group

Unit:Persons

Literate						
專科 Junior College					高中 Senior High School	
二、三年制 2 or 3 Years		五年制 5 Years				
畢業 Graduated	肄業 Un-graduated	後二年 Last 2 Years		前三年 First 3 Years	畢業 Graduated	肄業 Un-graduated
		畢業 Graduated	肄業 Un-graduated	肄業 Un-graduated		
622	118	491	49	63	944	396
340	78	340	31	7	569	232
282	40	151	18	56	375	164

Literate						
大學 (含獨立學院) University & College		專科 Junior College				
		二、三年制 2 or 3 Years		五年制 5 Years		
畢業 Graduated	肄業 Un-graduated	畢業 Graduated	肄業 Un-graduated	後二年 Last 2 Years		前三年 First 3 Years
				畢業 Graduated	肄業 Un-graduated	肄業 Un-graduated
1,457	834	616	110	484	51	59
695	431	332	72	337	32	6
762	403	284	38	147	19	53
1,581	899	624	117	499	49	61
751	476	330	81	340	32	9
830	423	294	36	159	17	52
1,691	933	625	116	481	45	65
805	508	328	78	323	29	13
886	425	297	38	158	16	52
1,813	983	629	113	474	44	79
867	543	341	72	323	28	14
946	440	288	41	151	16	65
1,922	1,050	623	114	480	45	73
924	567	337	75	325	28	16
998	483	286	39	155	17	57
2,015	1,085	619	111	469	45	68
963	595	328	76	313	28	14
1,052	490	291	35	156	17	54
2,137	1,131	610	98	462	44	64
1,020	622	325	69	303	28	13
1,117	509	285	29	159	16	51
2,277	1,093	603	98	461	40	73
1,088	589	323	67	300	27	12
1,189	504	280	31	161	13	61
2,409	1,080	592	101	466	38	65
1,145	586	322	68	299	26	13
1,264	494	270	33	167	12	52
—	235	—	6	—	—	49
—	117	—	5	—	—	7
—	118	—	1	—	—	42

表2—5.15歲以上現住人口之教育程度—按年齡別分(續1)

單位：人

年底別 End of Year	性別 Sex	識字者			
		高職 Vocational High School		國(初)中 Junior High School	
		畢業 Graduated	肄業 Un-graduated	畢業 Graduated	肄業 Un-graduated
民國97年 2008	計 Total	3,529	967	4,129	415
	男 Male	1,892	593	2,594	277
	女 Female	1,637	374	1,535	138

年底及年齡組別 End of Year & Age Group	性別 Sex	識字者			
		高中 Senior High School		高職 Vocational High School	
		畢業 Graduated	肄業 Un-graduated	畢業 Graduated	肄業 Un-graduated
民國98年 2009	計 Total	997	411	3,605	965
	男 Male	595	241	1,957	585
	女 Female	402	170	1,648	380
民國99年 2010	計 Total	975	424	3,634	983
	男 Male	573	234	1,963	603
	女 Female	402	190	1,671	380
民國100年 2011	計 Total	958	458	3,645	975
	男 Male	564	259	1,973	587
	女 Female	394	199	1,672	388
民國101年 2012	計 Total	945	459	3,630	969
	男 Male	556	269	1,969	584
	女 Female	389	190	1,661	385
民國102年 2013	計 Total	918	444	3,620	981
	男 Male	539	265	1,977	596
	女 Female	379	179	1,643	385
民國103年 2014	計 Total	914	433	3,652	972
	男 Male	531	251	1,996	587
	女 Female	383	182	1,656	385
民國104年 2015	計 Total	898	427	3,645	958
	男 Male	515	248	1,989	576
	女 Female	383	179	1,656	382
民國105年 2016	計 Total	903	423	3,649	952
	男 Male	520	243	1,999	570
	女 Female	383	180	1,650	382
民國106年 2017	計 Total	924	418	3,656	952
	男 Male	528	242	2,004	578
	女 Female	396	176	1,652	374
15-19歲	計 Total	12	235	54	408
15-19 Years	男 Male	7	124	32	232
	女 Female	5	111	22	176

Table 2—5. Educational Attainments of Resident Population Aged 15 and Over by Age Group(Cont.1)

Unit:Persons

Literate							不識字者 Illiterate	Total
初職 Junior Vocational School		小學 Primary School		自修 Self-Study				
畢業 Graduated	肄業 Un-graduated	畢業 Graduated	肄業 Un-graduated					
32	17	4,346	1,399	67			1,390	
23	16	2,372	394	45			120	
9	1	1,974	1,005	22			1,270	

Literate								不識字者 Illiterate
國(初中) Junior High School		初職 Junior Vocational School		小學 Primary School		自修 Self-Study	Total	
畢業 Graduated	肄業 Un-graduated	畢業 Graduated	肄業 Un-graduated	畢業 Graduated	肄業 Un-graduated			
4,131	429	32	16	4,269	1,364	64	1,302	
2,586	289	23	15	2,297	381	41	107	
1,545	140	9	1	1,972	983	23	1,195	
4,105	429	31	16	4,199	1,319	58	1,224	
2,562	282	22	13	2,233	357	36	99	
1,543	147	9	3	1,966	962	22	1,125	
4,036	429	32	15	4,073	1,269	50	1,132	
2,510	276	23	12	2,149	333	31	87	
1,526	153	9	3	1,924	936	19	1,045	
4,017	397	31	16	3,960	1,220	44	1,049	
2,476	255	21	13	2,064	307	26	79	
1,541	142	10	3	1,896	913	18	970	
4,006	400	30	15	3,874	1,156	41	966	
2,463	251	21	12	1,994	281	22	72	
1,543	149	9	3	1,880	875	19	894	
3,979	404	29	15	3,762	1,108	32	920	
2,434	250	21	12	1,904	263	15	64	
1,545	154	8	3	1,858	845	17	856	
3,935	397	28	13	3,665	1,067	32	851	
2,403	245	21	11	1,838	249	14	60	
1,532	152	7	2	1,827	818	18	791	
3,925	389	27	13	3,542	1,026	26	800	
2,385	248	20	11	1,742	231	10	56	
1,540	141	7	2	1,800	795	16	744	
3,894	378	26	14	3,454	976	26	730	
2,370	236	19	11	1,680	210	9	51	
1,524	142	7	3	1,774	766	17	679	
11	75	—	—	—	3	—	—	
9	37	—	—	—	3	—	—	
2	38	—	—	—	—	—	—	

表2-5.15歲以上現住人口之教育程度—按年齡別分(續2)

單位：人

年底及年齡組別 End of Year & Age Group	性別 Sex	總計 Grand Total	識字者				
			合計 Total	博士 Doctor		碩士 Master	
				畢業 Graduated	肄業 Un- graduated	畢業 Graduated	肄業 Un- graduated
20-24歲 20-24Years	計 Total 男 Male 女 Female	1,385 717 668	1,385 717 668	— — —	1 — 1	8 5 3	41 24 17
25-29歲 25-29Years	計 Total 男 Male 女 Female	1,442 785 657	1,442 785 657	1 1 —	5 4 1	73 42 31	33 18 15
30-34歲 30-34Years	計 Total 男 Male 女 Female	1,297 658 639	1,297 658 639	4 3 1	— — —	71 41 30	10 8 2
35-39歲 35-39Years	計 Total 男 Male 女 Female	1,733 835 898	1,732 834 898	3 3 —	— — —	52 34 18	14 10 4
40-44歲 40-44Years	計 Total 男 Male 女 Female	1,615 825 790	1,612 824 788	— — —	— — —	38 28 10	12 7 5
45-49歲 45-49Years	計 Total 男 Male 女 Female	1,830 1,005 825	1,827 1,003 824	1 1 —	3 3 —	27 20 7	8 3 5
50-54歲 50-54Years	計 Total 男 Male 女 Female	2,172 1,249 923	2,165 1,246 919	2 2 —	1 1 —	21 19 2	4 2 2
55-59歲 55-59Years	計 Total 男 Male 女 Female	2,037 1,170 867	2,027 1,167 860	2 2 —	— — —	15 11 4	3 2 1
60-64歲 60-64Years	計 Total 男 Male 女 Female	1,537 849 688	1,512 847 665	— — —	— — —	9 8 1	2 2 —
65歲以上 65 Years of Age and Over	計 Total 男 Male 女 Female	4,534 2,040 2,494	3,853 2,001 1,852	2 1 1	— — —	2 2 —	3 2 1

資料來源：臺南市政府民政局。

Table 2—5. Educational Attainments of Resident Population Aged 15 and Over
by Age Group(Cont.2)

Unit:Persons

Literate							
大學 (含獨立學院) University & College		專科 Junior College					
		二、三年制 2 or 3 Years		五年制 5 Years System			
畢業 Graduated	肄業 Un-graduated	畢業 Graduated	肄業 Un-graduated	後二年 Last 2 Years		前三年 First 3 Years	
				畢業 Graduated	肄業 Un-graduated	肄業 Un-graduated	
372	559	13	8	39	—	6	
163	294	9	5	6	—	2	
209	265	4	3	33	—	4	
709	121	21	10	11	—	6	
336	78	17	8	—	—	2	
373	43	4	2	11	—	4	
491	69	51	9	11	—	1	
213	41	21	6	3	—	1	
278	28	30	3	8	—	—	
334	37	146	32	35	11	3	
147	24	61	20	19	6	1	
187	13	85	12	16	5	2	
192	18	140	8	73	7	—	
97	8	64	6	43	6	—	
95	10	76	2	30	1	—	
110	12	102	7	94	3	—	
56	6	59	3	65	3	—	
54	6	43	4	29	—	—	
86	13	50	8	84	8	—	
48	6	32	6	67	6	—	
38	7	18	2	17	2	—	
44	9	22	5	55	7	—	
30	7	18	3	42	5	—	
14	2	4	2	13	2	—	
32	2	21	2	43	2	—	
19	1	16	2	35	—	—	
13	1	5	—	8	2	—	
39	5	26	6	21	—	—	
36	4	25	4	19	—	—	
3	1	1	2	2	—	—	

Source:Bureau of Civil Affairs Tainan City Government.

表2-5.15歲以上現住人口之教育程度—按年齡別分(續完)

單位：人

年底及年齡組別 End of Year & Age Group	性別 Sex	識字者			
		高中 Senior High School		高職 Vocational High School	
		畢業 Graduated	肄業 Un-graduated	畢業 Graduated	肄業 Un-graduated
20-24歲 20-24Years	計 Total 男 Male 女 Female	27 15 12	12 5 7	212 134 78	63 41 22
25-29歲 25-29Years	計 Total 男 Male 女 Female	29 18 11	8 7 1	289 165 124	84 62 22
30-34歲 30-34Years	計 Total 男 Male 女 Female	29 12 17	10 4 6	346 206 140	93 50 43
35-39歲 35-39Years	計 Total 男 Male 女 Female	80 29 51	26 9 17	577 280 297	86 54 32
40-44歲 40-44Years	計 Total 男 Male 女 Female	122 58 64	29 20 9	501 244 257	49 33 16
45-49歲 45-49Years	計 Total 男 Male 女 Female	156 70 86	36 22 14	519 254 265	47 27 20
50-54歲 50-54Years	計 Total 男 Male 女 Female	164 97 67	20 15 5	442 240 202	56 29 27
55-59歲 55-59Years	計 Total 男 Male 女 Female	138 92 46	23 17 6	326 183 143	32 19 13
60-64歲 60-64Years	計 Total 男 Male 女 Female	86 67 19	10 10 —	205 127 78	21 19 2
65歲以上 65 Years of Age and Over	計 Total 男 Male 女 Female	81 63 18	9 9 —	185 139 46	13 12 1

資料來源：臺南市政府民政局

Table 2—5. Educational Attainments of Resident Population Aged 15 and Over by Age Group(Cont.End)

Unit:Persons

Literate								不識字者 Illiterate
國(初中) Junior High School		初職 Junior Vocational School		小學 Primary School		自修 Self-Study		
畢業 Graduated	肄業 Un-graduated	畢業 Graduated	肄業 Un-graduated	畢業 Graduated	肄業 Un-graduated			
16	6	—	—	—	2	—	—	
12	1	—	—	—	1	—	—	
4	5	—	—	—	1	—	—	
33	8	—	—	—	1	—	—	
22	5	—	—	—	—	—	—	
11	3	—	—	—	1	—	—	
80	11	—	—	8	3	—	—	
41	8	—	—	—	—	—	—	
39	3	—	—	8	3	—	—	
249	23	—	—	16	8	—	1	
131	6	—	—	—	—	—	1	
118	17	—	—	16	8	—	—	
375	30	—	—	9	8	1	3	
199	11	—	—	—	—	—	1	
176	19	—	—	9	8	1	2	
630	30	—	—	39	3	—	3	
381	20	—	—	8	2	—	2	
249	10	—	—	31	1	—	1	
1,013	49	—	—	138	5	1	7	
618	33	—	—	24	1	—	3	
395	16	—	—	114	4	1	4	
924	47	—	—	356	19	—	10	
578	35	—	—	119	4	—	3	
346	12	—	—	237	15	—	7	
351	41	4	1	620	58	2	25	
220	28	1	1	280	11	—	2	
131	13	3	—	340	47	2	23	
212	58	22	13	2,268	866	22	681	
159	52	18	10	1,249	188	9	39	
53	6	4	3	1,019	678	13	642	

Source:Bureau of Civil Affairs Tainan City Government.

表2-6.現住人口之婚姻狀況—按年齡別分

單位：人

年底別及年齡別 End of Year & Range of Age	總計 Grand Total			未 婚 Single		
	計Total	男Male	女Female	計Total	男Male	女Female
民國97年2008	25,115	13,157	11,958	9,932	5,680	4,252
民國98年2009	24,958	11,236	10,259	9,800	5,620	4,180
民國99年2010	24,815	12,970	11,845	9,694	5,557	4,137
民國100年2011	24,649	12,877	11,772	9,675	5,542	4,133
民國101年2012	24,225	12,632	11,593	9,401	5,392	4,009
民國102年2013	23,871	12,452	11,419	9,152	5,268	3,884
民國103年2014	23,608	12,279	11,329	8,979	5,192	3,787
民國104年2015	23,365	12,128	11,237	8,890	5,115	3,775
民國105年2016	23,172	11,981	11,191	8,784	5,029	3,755
民國106年2017	22,974	11,891	11,083	8,645	4,963	3,682
未滿15歲Under 15 Years	2,304	1,185	1,119	2,304	1,185	1,119
15—19歲15—19 Years	1,088	573	515	1,085	571	514
20—24歲20—24 Years	1,385	717	668	1,317	704	613
25—29歲25—29 Years	1,442	785	657	1,155	668	487
30—34歲30—34 Years	1,297	658	639	699	433	266
35—39歲35—39 Years	1,733	835	898	618	391	227
40—44歲40—44 Years	1,615	825	790	420	267	153
45—49歲45—49 Years	1,830	1,005	825	352	245	107
50—54歲50—54 Years	2,172	1,249	923	288	207	81
55—59歲55—59 Years	2,037	1,170	867	207	153	54
60—64歲60—64 Years	1,537	849	688	92	61	31
65—69歲65—69 Years	1,183	601	582	48	30	18
70—74歲70—74 Years	837	418	419	15	9	6
75—79歲75—79 Years	947	427	520	5	5	—
80—84歲80—84 Years	810	315	495	6	4	2
85—89歲85—89 Years	495	191	304	14	11	3
90—94歲90—94 Years	195	69	126	15	14	1
95—99歲95—99 Years	57	15	42	4	4	—
100歲以上 100Years of Age and Over	10	4	6	1	1	—

資料來源：臺南市政府民政局

Table 2—6. The Marital Status of the Population—By Age

unit:Person

有 偶 Married			離 婚 Divorced			喪 偶 Widowed		
計 Total	男 Male	女 Female	計 Total	男 Male	女 Female	計 Total	男 Male	女 Female
11,571	6,160	5,411	1,473	846	627	2,139	471	1,668
11,440	6,069	5,371	1,576	915	661	2,142	471	1,671
11,303	5,973	5,330	1,640	949	691	2,178	491	1,687
11,097	5,862	5,235	1,690	971	719	2,187	502	1,685
10,877	5,734	5,143	1,755	1,006	749	2,192	500	1,692
10,705	5,633	5,072	1,818	1,038	780	2,196	513	1,683
10,521	5,510	5,011	1,879	1,059	820	2,229	518	1,711
10,336	5,414	4,922	1,923	1,083	840	2,216	516	1,700
10,181	5,330	4,851	1,985	1,115	870	2,222	507	1,715
10,060	5,254	4,806	2,063	1,161	902	2,206	513	1,693
—	—	—	—	—	—	—	—	—
3	2	1	—	—	—	—	—	—
59	10	49	9	3	6	—	—	—
253	102	151	33	15	18	1	—	1
511	199	312	85	26	59	2	—	2
905	360	545	196	82	114	14	2	12
901	412	489	272	144	128	22	2	20
1,129	585	544	303	166	137	46	9	37
1,415	779	636	388	252	136	81	11	70
1,325	770	555	356	220	136	149	27	122
1,059	623	436	227	131	96	159	34	125
808	445	363	123	79	44	204	47	157
567	337	230	36	24	12	219	48	171
550	311	239	14	7	7	378	104	274
387	200	187	10	6	4	407	105	302
153	94	59	8	4	4	320	82	238
25	17	8	2	1	1	153	37	116
7	6	1	1	1	—	45	4	41
3	2	1	—	—	—	6	1	5

Source : Bureau of Civil Affairs Tainan City Government

參、行政組織
III. Administration

參、行政組織

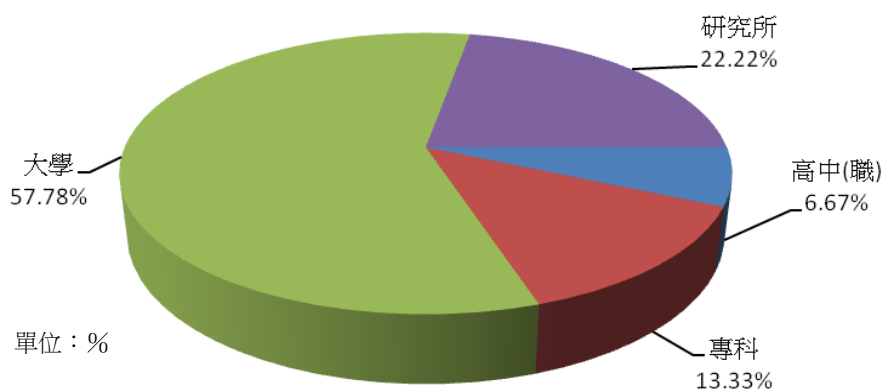
一、行政組織

本所 106 年度所內業務單位計有：民政及人文課、農業及建設課、社會課、行政課、人事室、會計室、政風室。本所及所屬機關實有人數 70 人，其中簡薦委任(派)人員及雇員 45 人占 64.29%；工友等 25 人占 35.71%。

二、公務人員

(一)按教育程度別分：

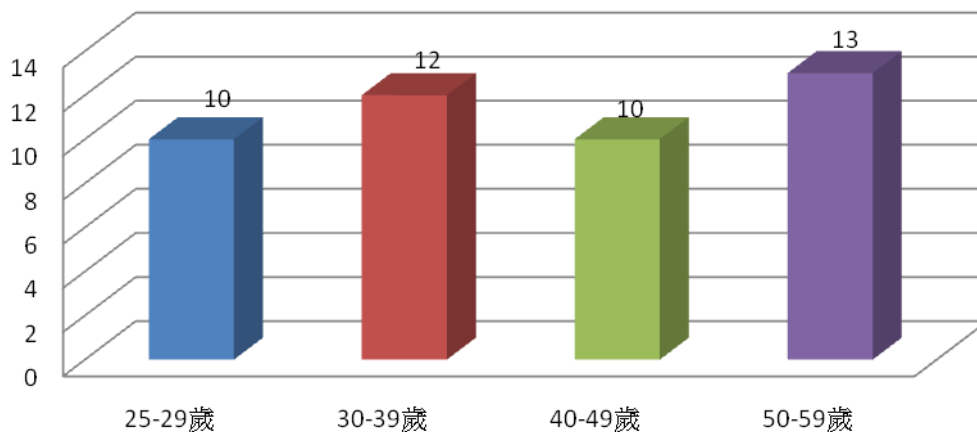
本所簡薦委任(派)人員及雇員中：研究所以上 10 人占總人數 22.22%，國內外大學 26 人占總人數 57.78%；專科 6 人占 13.33%；高中（職）畢業 3 人 6.67%。



106年底本所公務人員按教育程度分

(二)按年齡別分：

本所簡薦委任(派)人員及雇員中：未滿 30 歲 10 人占 22.22%；30 歲以上未滿 40 歲 12 人占 26.67%；40 歲以上未滿 50 歲 10 人占 22.22%；50 歲以上未滿 60 歲 13 人占 28.89%。



單位：人

106年底本所公務人員按年齡別分

表3-1.區公所員工按職等別及性別分

單位：人

年底別 End of Year	總計 Grand Total	職等別By Rank				
		簡薦委任(派)人員 Ranking Servant				
		合計 Total	簡任(派) Senior Rank(Detail)	薦任(派) Junior Rank(Detail)	委任(派) Elementary Rank(Detail)	雇員 Auxiliary Employee
民國98年 2009	97	45	—	23	22	—
民國99年 2010	102	49	—	24	25	—
民國100年 2011	76	50	—	24	26	—
民國101年 2012	67	43	—	26	17	—
民國102年 2013	69	45	—	24	21	—
民國103年 2014	58	33	—	19	14	—
民國104年 2015	65	47	—	30	17	—
民國105年 2016	68	46	—	23	23	—
民國106年 2017	70	45	—	23	22	—
男Male	25	21	—	15	6	—
女Female	45	24	—	8	16	—

資料來源:人事室。

Table 3-1. Number of Civil Servants of All Organizations of the District by Rank and Sex

Unit : Person

工友 Manual Worker			
合計 Total	技工 Technical Worker	工友 Manual Worker	臨時人員 Temporary Staff
52	24	3	25
53	24	3	26
26	2	4	20
—	2	4	18
24	2	4	18
25	2	8	15
18	2	4	12
22	2	4	16
25	2	3	20
4	1	—	3
21	1	3	17

Source: Bureau of Personnel Office.

表3-2.區公所員工按教育程度分

單位：人

年底別 End of Year	總計 Grand Total	研究(院)所Graduate School	
民國98年 2009	45		4
年底別 End of Year	總計 Grand Total	研究(院)所Graduate School	
		博士 Ph. D. Degree	碩士 M. A. Degree
民國99年 2010	49	—	4
民國100年 2011	50	—	7
民國101年 2012	43	—	9
民國102年 2013	45	—	11
民國103年 2014	58	—	11
民國104年 2015	47	—	11
民國105年 2016	46	—	11
民國106年 2017	45	—	10
男Male	21	—	6
女Female	24	—	4

資料來源：人事室。

Table 3-2. Number of Civil Servants of All Organizations of the Distric by Educational Attainments

Unit : Person

大學畢業 (含軍警校有學位者) University (Includes Academic Degree of Military & Police School)	專科畢業 College	高中(職)畢業 Senior High (Vocational) School	國(初)中以下 Jnior High School & Under
17	16	8	—
大學畢業 (含軍警校有學位者) University (Includes Academic Degree of Military & Police School)	專科畢業 College	高中(職)畢業 Senior High (Vocational) School	國(初)中以下 Jnior High School & Under
19	16	10	—
17	17	9	—
20	10	4	—
21	8	5	—
23	9	13	2
27	7	2	—
26	6	3	—
26	6	3	—
12	2	1	—
14	4	2	—

Source: Bureau of Personnel Office.

表3-3.區公所員工按年齡分

單位：人

年底別 End of Year	總計 Grand Total	平均年齡(歲) Average Age(Years)	24歲以下 Under 24 Years	25-29歲 25-29 Years	30-34歲 30-34 Years
民國98年 2009	45	42	—	2	6
民國99年 2010	49	42	—	2	6
民國100年 2011	50	42	—	4	6
民國101年 2012	43	43	—	5	8
民國102年 2013	45	40	—	9	7
民國103年 2014	58	41	—	10	10
民國104年 2015	47	40	—	11	9
民國105年 2016	46	38	—	11	9
民國106年 2017	45	38	—	10	9
男Male	21	38	—	4	4
女Female	24	38	—	6	5

資料來源：人事室。

Table 3-3. Number of Civil Servants of All Organizations of the Distric by Age Group

Unit : Person

35-39歲 35-39 Years	40-44歲 40-44 Years	45-49歲 45-49 Years	50-54歲 50-54 Years	55-59歲 55-59 Years	60-64歲 60-64 Years	65歲以上 65 Years and Over
11	6	13	4	2	1	—
10	11	13	4	2	1	—
8	12	13	5	1	1	—
2	9	7	10	2	—	—
4	8	7	8	2	—	—
10	6	7	7	6	2	—
3	7	4	12	—	1	—
3	6	4	11	2	—	—
3	6	4	11	2	—	—
2	4	2	4	1	—	—
1	2	2	7	1	—	—

Source: Bureau of Personnel Office.

肆、農 林 漁 牧

IV、Agriculture,
Forestry, Fishery And
Husbandry

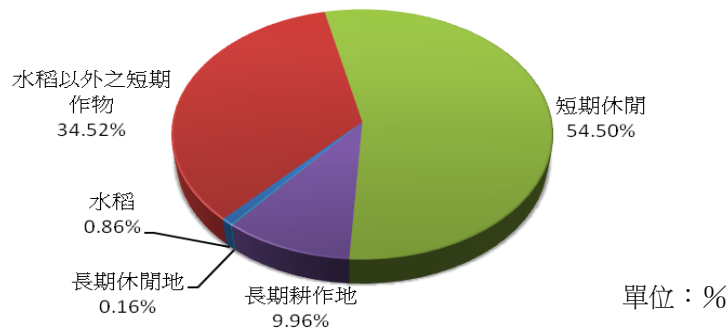
肆、農、林、漁、牧

農業

本區位於北迴歸線以南屬亞熱帶氣候，自然環境極適合農業發展。近年來採取農業多元發展，加強經濟高作物的生產，今後方針，除繼續推廣優良品種，改進耕作技術，降低農業成本，增加農民收益外，並推行農業機械，以促進農村經濟之發展，農產品以稻米、甘蔗、甘藷為大宗。

(一) 農耕地面積

民國106年底，本區農耕地面積為2,790.27公頃，佔土地總面積25.33%，其中短期耕作地為2,507.92公頃，佔農耕地面積89.88%，分為水稻面積23.91公頃，水稻以外之短期作物面積963.29公頃，短期休閒面積1,520.72公頃，又長期耕作地面積277.80公頃，佔農耕地面積9.96%，長期休閒地為4.55公頃，佔農耕地面積0.16%。



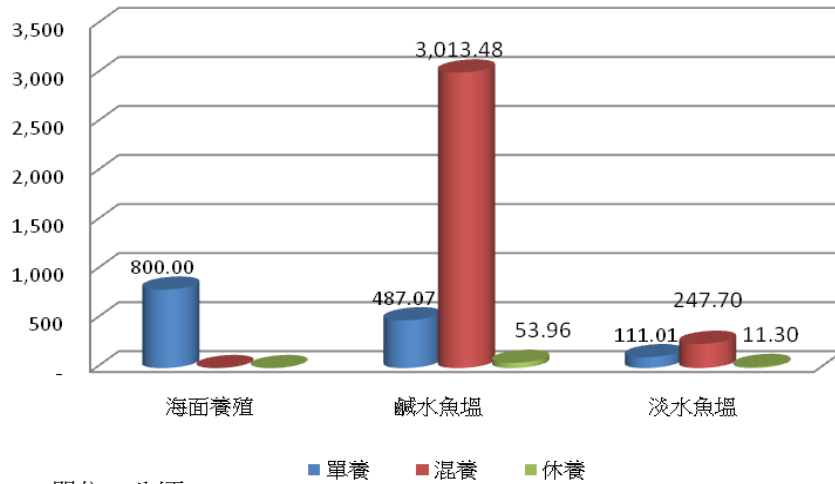
106年底本區農耕土地面積

(二) 主要農產品

- 1、稻米：民國106年，收穫面積為23.91公頃，較上年減少1.97公頃。
- 2、製糖甘蔗：民國105年，收穫面積為79.82公頃，較上年減少15.40公頃，生產量為3,381.00公噸，較上年減少2,769.04公噸，每公頃平均產量為42.36公噸，較上年之64.59公噸減少22.23公噸。
- 3、甘藷：民國106年，收穫面積為45.46公頃，較上年增加9.33公頃，生產量為1,045.58公噸，產量增加304.90公噸。

漁業

民國106年養殖面積4,724.52公頃，其中海面養殖養殖面積800公頃占16.93%，鹹水魚塭養殖面積3,554.51公頃占75.24%，淡水魚塭養殖面積370.01公頃占7.83%。



單位：公頃

106年底本區水產養殖面積

牧業

民國106年底畜牲總牲口數16,230頭，較105年底總牲口數16,022頭，增加208頭，其中以豬為大宗15,007頭占92.46%。

表4-1.耕地面積
Table 4-1. Area of Cultivated Land

單位：公頃

年底別 End of Year	總計 Grand Total	水田 Paddy Field				旱田 Upland Field
		合計 Total	兩期作 Double-Cropping	單期作Single-Cropped		
				第一期作 1st. Crop	第二期作 2nd. Crop	
民國 97年 2010	2,799.52	2,097.94	—	—	2,097.94	701.58
民國 98年 2011	2,799.52	2,097.94	—	—	2,097.94	701.58
民國 99年 2010	2,799.25	2,097.67	—	—	2,097.67	701.58
民國100年 2011	2,798.85	2,097.27	—	—	2,097.27	701.58
民國101年 2012	2,798.85	2,097.27	—	—	2,097.27	701.58
民國102年 2013	2,798.85	2,097.27	—	—	2,097.27	701.58

資料來源：臺南市政府農業局。

Source: Bureau of Agriculture Tainan City Government.

表4-1.農耕土地面積（續完）

單位：公頃

年底別 End of Year	總計 Grand Total	耕作地		
		合計 Total	短期耕作地	
			小計 Sub-Total	水稻 Rice
民國103年 2014	2,793.49	2,785.54	2,468.46	20.17
民國104年 2015	2,792.57	2,787.04	2,500.98	23.58
民國105年 2016	2,791.89	2,787.34	2,503.30	24.38
民國106年 2017	2,790.27	2,785.72	2,507.92	23.91

資料來源：本區農業及建設課。

Table 4-1. Area of Cultivated Land (Cont.End)

Unit : Hectare

Cultivated Land			長期耕作地 Long-Term Cultivated Land	長期休閒地 Long-Term Obsolescent Land	農耕土地佔 總面積% Agricultural Cultivated Land % of Total Area
Short-Term Cultivated Land		水稻以外之短期作 Short-Term Crop Without Rice			
	1,006.06		1,442.23	317.08	7.95
	1,021.29	1,456.11	286.06	5.53	25.35
	949.67	1,529.25	284.04	4.55	25.35
	963.29	1,520.72	277.80	4.55	25.33

Source: Agriculture and Construction Section.

表4-2 農戶人口數

年底別 End of Year	戶數(戶) No of Households(Households)				
	合計 Total	耕地全部自有 Cultivated Land All Self-owned	耕地部分自有 Cultivated Land Part Self-owned		耕地全部非自有 Cultivated Land All Non-self-owned
			自耕地50%以上者 Self-owned 50% & Over	自耕地50%以下者 Self-owned Under 50%	
民國 97 年 2008	2,138	1,441	351	186	141
民國 98 年 2009	2,112	1,367	287	291	144
民國 99 年 2010	2,155	1,820	93	94	132
民國 100 年 2011	2,155	1,752	137	112	139

資料來源：臺南市政府農業局。

說明：尚無101年、102、103、104、105、106年資料

Table 4—2. Farm Families

人口數（人） No. of Population (Persons)						
無耕地者 Without Cultivated Land	合計 Total	耕地全部自有 Cultivated Land All Self-owned	耕地部分自有 Cultivated Land Part Self-owned	耕地全部非自有 Cultivated Land All Non-self-owned	無耕地者 Without Cultivated Land	
19	7,215	4,563	2,123	451	78	
23	7,143	4,462	2,135	451	95	
16	7,109	5,948	635	474	52	
15	7,212	5,734	950	471	57	

Source: Bureau of Agriculture Tainan City Government.

表4-3 稻米收穫面積及生產量

單位：收穫面積:公頃
產量:公噸

年 別 End of Year	總計 Grand Total		水稻			
			合計 Total		稞稻(蓬萊) Japonica Rice	
	收穫面積 Harvested Area	產量 Production	收穫面積 Harvested Area	產量 Production	收穫面積 Harvested Area	產量 Production
民國 97 年 2008 共計Total	69.64	382.00	69.64	382.00	59.18	341.76
第1期1st Term	33.64	242.00	33.64	242.00	33.18	23.83
第2期2nd Term	36.00	140.00	36.00	140.00	26.00	102.93
民國 98 年 2009 共計Total	51.91	322.00	51.91	322.00	50.91	315.00
第1期1st Term	38.34	261.00	38.34	261.00	37.34	254.00
第2期2nd Term	13.57	61.00	13.57	61.00	13.57	61.00
民國 99 年 2010 共計Total	46.28	285.74	46.28	285.74	45.28	279.40
第1期1st Term	36.28	238.87	36.28	238.87	35.28	232.53
第2期2nd Term	10.00	46.87	10.00	46.87	10.00	46.87
民國 100 年 2011 共計Total	35.00	237.00	35.00	237.00	35.00	237.00
第1期1st Term	35.00	237.00	35.00	237.00	35.00	237.00
第2期2nd Term	—	—	—	—	—	—
民國 101 年 2012 共計Total	23.19	169.98	23.19	169.98	23.19	169.98
第1期1st Term	23.19	169.98	23.19	169.98	23.19	169.98
第2期2nd Term	—	—	—	—	—	—
民國 102 年 2013 共計Total	25.18	130.38	25.18	130.38	25.18	130.38
第1期1st Term	25.18	130.38	25.18	130.38	25.18	130.38
第2期2nd Term	—	—	—	—	—	—
民國 103 年 2014 共計Total	22.50	162.22	22.50	162.22	22.50	162.22
第1期1st Term	20.17	149.22	20.17	149.22	20.17	149.22
第2期2nd Term	2.33	13.19	2.33	13.19	2.33	13.19
民國 104 年 2015 共計Total	25.11	176.65	25.11	176.65	25.11	176.65
第1期1st Term	23.58	169.78	23.58	169.78	23.58	169.78
第2期2nd Term	1.53	6.87	1.53	6.87	1.53	6.87
民國 105 年 2016 共計Total	25.88	177.85	25.88	177.85	25.88	177.85
第1期1st Term	24.38	172.03	24.38	172.03	24.38	172.03
第2期2nd Term	1.50	5.82	1.50	5.82	1.50	5.82
民國 106 年 2017 共計Total	23.91	185.35	23.91	185.35	23.91	185.35
第1期1st Term	23.91	185.35	23.91	185.35	23.91	185.35
第2期2nd Term	—	—	—	—	—	—

資料來源：臺南市政府農業局。

Table 4－3. Harvested Area of Paddy Field and Rice Production

Unit : Harvested Area : Ha.

Production : m.t.

Rice								陸稻 Upland Rice	
硬秈稻(在來) India Rice		軟秈稻(秈稻) India Rice (Long)		稈糯稻(圓糯) Glutinous Rice of Japonica Type		秈糯稻(長糯) Glutinous Rice of India Type			
收穫面積 Harvested Area	產量 Production	收穫面積 Harvested Area	產量 Production	收穫面積 Harvested Area	產量 Production	收穫面積 Harvested Area	產量 Production	收穫面積 Harvested Area	產量 Production
10.00	36.87	—	—	—	—	0.46	3.37	—	—
—	—	—	—	—	—	0.46	3.37	—	—
10.00	36.87	—	—	—	—	—	—	—	—
—	—	—	—	—	—	1.00	7.00	—	—
—	—	—	—	—	—	1.00	7.00	—	—
—	—	—	—	—	—	—	—	—	—
—	—	—	—	—	—	1.00	6.34	—	—
—	—	—	—	—	—	1.00	6.34	—	—
—	—	—	—	—	—	—	—	—	—
—	—	—	—	—	—	—	—	—	—
—	—	—	—	—	—	—	—	—	—
—	—	—	—	—	—	—	—	—	—
—	—	—	—	—	—	—	—	—	—
—	—	—	—	—	—	—	—	—	—
—	—	—	—	—	—	—	—	—	—
—	—	—	—	—	—	—	—	—	—
—	—	—	—	—	—	—	—	—	—
—	—	—	—	—	—	—	—	—	—
—	—	—	—	—	—	—	—	—	—
—	—	—	—	—	—	—	—	—	—
—	—	—	—	—	—	—	—	—	—
—	—	—	—	—	—	—	—	—	—
—	—	—	—	—	—	—	—	—	—
—	—	—	—	—	—	—	—	—	—
—	—	—	—	—	—	—	—	—	—
—	—	—	—	—	—	—	—	—	—

Source: Bureau of Agriculture Tainan City Governmnet.

表4-4 農產品產量及收穫面積

單位:收穫面積:公頃

產量:公噸

(1) 雜糧生產

年別 Year	總計 Grand Total		甘藷 Sweet Potatoes		硬質玉米 Hard Corns		食用玉米 Food Corns	
	收穫面積 (公頃) Harvested Area (Ha.)	產量 (公噸) Production (M.T.)	收穫面積 (公頃) Harvested Area (Ha.)	產量 (公噸) Production (M.T.)	收穫面積 (公頃) Harvested Area (Ha.)	產量 (公噸) Production (M.T.)	收穫面積 (公頃) Harvested Area (Ha.)	產量 (公噸) Production (M.T.)
民國97年2008	192.79	2,057.25	31.54	883.12	22.71	118.09	—	—
民國98年2009	211.19	2,127.40	38.61	961.75	14.50	75.40	0.15	0.75
民國 99 年 2010	174.67	1,848.51	44.18	969.86	13.90	73.86	—	—
民國 100 年 2011	160.63	1,604.00	33.58	701.00	13.30	70.00	—	—
民國 101 年 2012	145.01	1,088.90	41.38	464.18	16.79	38.62	72.13	577.04
民國 102 年 2013	373.62	2,411.95	54.36	917.95	36.80	184.00	160.08	1,223.74
民國 103 年 2014	181.92	2,166.54	59.02	1,357.46	1.20	5.76	99.83	780.58
民國 104 年 2015	211.36	1,985.00	58.80	1,150.27	25.90	124.32	83.49	665.59
民國 105 年 2016	290.00	1,667.81	36.13	740.68	126.10	403.52	77.10	475.33
民國 106 年 2017	251.35	2,098.02	45.46	1,045.58	84.15	403.92	76.61	593.62

資料來源：臺南市政府農業局。

Table 4—4 Harvested Area and Production of Crop Products

Unit:Harvested Area:Ha.

(1)Production of Coarse Crain

Production:m.t.

蜀黍(高粱) Sorghum		大豆 Soybeans		紅豆 Adzuki Beans		落花生 Peanuts		其他雜糧 Others	
收穫面積 (公頃) Harvested Area (Ha.)	產量 (公噸) Production (M.T.)	收穫面積 (公頃) Harvested Area (Ha.)	產量 (公噸) Production (M.T.)	收穫面積 (公頃) Harvested Area (Ha.)	產量 (公噸) Production (M.T.)	收穫面積 (公頃) Harvested Area (Ha.)	產量 (公噸) Production (M.T.)	收穫面積 (公頃) Harvested Area (Ha.)	產量 (公噸) Production (M.T.)
—	—	—	—	—	—	5.60	9.92	138.54	1,056.03
—	—	—	—	—	—	5.78	10.40	157.93	1,089.50
—	—	—	—	—	—	1.77	3.25	116.59	804.80
—	—	—	—	—	—	3.55	10.00	113.75	833.00
—	—	—	—	—	—	3.30	4.33	11.41	4.73
—	—	22.19	35.50	—	—	2.05	3.87	98.14	46.88
—	—	11.82	11.82	—	—	2.65	5.05	7.40	5.87
—	—	16.70	18.37	0.40	0.60	3.83	7.76	22.24	17.63
1.20	3.60	7.25	7.25	—	—	2.85	5.43	39.37	32.00
2.73	6.80	17.05	22.70	—	—	3.77	7.90	21.58	17.50

Source:Bureau of Agriculture Tainan City Governmnet.

表4-4 農產品產量及收穫面積（續1）

單位:收穫面積:公頃

產量:公噸

(2) 特用作物

年別 Year	總計 Grand Total		茶葉 Tea		菸草 Tobacco	
	收穫面積 (公頃) Harvested Area (Ha.)	產量 (公噸) Production (M.T.)	收穫面積 (公頃) Harvested Area (Ha.)	產量 (公噸) Production (M.T.)	收穫面積 (公頃) Harvested Area (Ha.)	產量 (公噸) Production (M.T.)
民國97年2008	202.01	6,801.44	—	—	—	—
民國98年2009	267.27	9,809.74	—	—	—	—
民國 99 年 2010	265.15	8,253.54	—	—	—	—
民國 100 年 2011	232.18	7,258.00	—	—	—	—
民國 101 年 2012	164.85	6,253.76	—	—	—	—
民國 102 年 2013	295.42	7,803.86	—	—	—	—
民國 103 年 2014	296.66	6,483.49	—	—	—	—
民國 104 年 2015	276.80	6,258.61	—	—	—	—
民國 105 年 2016	210.71	3,491.40	—	—	—	—
民國 106 年 2017	403.47	6,735.05	—	—	—	—

資料來源：臺南市政府農業局。

Table 4—4 Harvested Area and Production of Crop Products (Cont.1)

Unit:Harvested Area:Ha.

(2) Production of Special Crops

Production:m.t.

製糖甘蔗 Sugar-cane (Refined)		生食甘蔗 Sugar-cane (Fresh)		其他特用作物 Others	
收穫面積 (公頃) Harvested Area (Ha.)	產量 (公噸) Production (M.T.)	收穫面積 (公頃) Harvested Area (Ha.)	產量 (公噸) Production (M.T.)	收穫面積 (公頃) Harvested Area (Ha.)	產量 (公噸) Production (M.T.)
121.50	6,737.17	—	—	74.91	54.35
131.74	9,674.79	0.10	6.00	129.65	118.54
124.93	8,135.36	—	—	138.45	114.93
124.82	7,188.00	—	—	103.81	60.00
109.92	6,232.32	—	—	54.93	21.44
127.07	7,724.58	—	—	168.35	79.28
104.60	6,275.88	0.05	2.50	192.01	205.11
95.22	6,150.04	—	—	181.58	108.57
79.82	3,381.00	0.08	4.40	130.81	106.00
103.65	6,408.54	0.73	36.50	299.09	290.01

Source:Bureau of Agriculture Tainan City Governmnet.

表4-4 農產品產量及收穫面積 (續2)

單位:收穫面積:公頃

產量:公噸

(3) 蔬菜生產

年 別 Year	總計 Grand Total		竹筍 Bamboo Shoot		蘆筍 Asparagus	
	收穫面積 (公頃) Harvested Area (Ha.)	產量 (公噸) Production (M.T.)	收穫面積 (公頃) Harvested Area (Ha.)	產量 (公噸) Production (M.T.)	收穫面積 (公頃) Harvested Area (Ha.)	產量 (公噸) Production (M.T.)
民國 97 年 2008	830.99	11,616.72	0.64	2.56	—	—
民國 98 年 2009	847.14	12,825.85	0.64	3.01	2.80	7.84
民國 99 年 2010	719.24	10,929.73	0.62	2.48	1.14	2.51
民國 100 年 2011	620.15	10,587.00	0.62	2.00	1.58	9.00
民國 101 年 2012	570.27	8,175.17	0.62	2.48	1.00	6.00
民國 102 年 2013	1,013.60	13,545.54	0.62	2.48	1.10	5.50
民國 103 年 2014	968.46	13,703.56	0.62	2.48	2.18	10.90
民國 104 年 2015	569.74	7,340.10	0.62	4.96	1.10	4.40
民國 105 年 2016	604.82	6,547.77	0.62	4.96	1.16	4.64
民國 106 年 2017	840.03	11,217.94	0.62	4.96	1.22	7.32

Table 4—4 Harvested Area and Production of Crop Products (Cont.2)

Unit:Harvested Area:Ha.

Production:m.t.

(3) Production of Vegetables							
甘藍 Cabbage		花椰菜 Cauliflower		西瓜 Watermelons		其他 Others	
收穫面積 (公頃) Harvested Area (Ha.)	產量 (公噸) Production (M.T.)	收穫面積 (公頃) Harvested Area (Ha.)	產量 (公噸) Production (M.T.)	收穫面積 (公頃) Harvested Area (Ha.)	產量 (公噸) Production (M.T.)	收穫面積 (公頃) Harvested Area (Ha.)	產量 (公噸) Production (M.T.)
2.87	157.85	0.24	0.36	24.51	266.22	802.73	11,186.49
3.80	209.00	0.80	12.00	36.31	431.90	802.79	12,162.10
3.40	180.20	—	—	8.33	99.44	705.75	10,645.10
0.15	6.00	—	—	5.08	77.00	612.72	10,492.00
0.20	2.00	—	—	1.20	19.20	567.25	8,145.49
2.17	86.80	1.30	29.90	1.52	22.82	1,006.89	13,398.04
0.92	36.80	2.00	46.00	1.53	22.95	961.21	13,584.43
0.70	28.00	0.60	13.80	4.23	55.84	562.49	7,233.10
1.50	60.40	—	—	10.25	133.77	591.29	6,344.00
0.12	4.80	—	—	5.60	84.00	832.47	11,116.86

Source:Bureau of Agriculture Tainan City Governmnet.

表4-4 農產品產量及收穫面積 (續完)

單位:收穫面積:公頃

產量:公噸

(4) 果品生產

年 別 Year	總計 Grand Total		香蕉 Bananas		鳳梨 Pineapples	
	收穫面積 (公頃) Harvested Area (Ha.)	產量 (公噸) Production (M.T.)	收穫面積 (公頃) Harvested Area (Ha.)	產量 (公噸) Production (M.T.)	收穫面積 (公頃) Harvested Area (Ha.)	產量 (公噸) Production (M.T.)
民國 97 年 2008	2.69	26.44	0.78	16.48	—	—
民國 98 年 2009	2.44	23.87	0.58	6.12	—	—
民國 99 年 2010	3.22	36.34	0.80	8.40	—	—
民國 100 年 2011	3.40	48.00	0.80	18.00	—	—
民國 101 年 2012	16.21	222.96	1.09	11.45	—	—
民國 102 年 2013	16.91	223.92	1.19	24.99	—	—
民國 103 年 2014	17.84	256.08	1.81	38.01	—	—
民國 104 年 2015	18.70	252.67	1.91	28.65	—	—
民國 105 年 2016	20.40	254.48	2.04	30.60	—	—
民國 106 年 2017	23.15	355.87	3.56	74.76	—	—

資料來源：臺南市政府農業局。

Table 4—4 Harvested Area and Production of Crop Products (Cont.End)

Unit:Harvested Area:Ha.

(4) Production of Fruits

Production:m.t.

柑橘類 Citruses		芒果 Mangos		荔枝 Lichees		其他果品類 Others	
收穫面積 (公頃) Harvested Area (Ha.)	產量 (公噸) Production (M.T.)	收穫面積 (公頃) Harvested Area (Ha.)	產量 (公噸) Production (M.T.)	收穫面積 (公頃) Harvested Area (Ha.)	產量 (公噸) Production (M.T.)	收穫面積 (公頃) Harvested Area (Ha.)	產量 (公噸) Production (M.T.)
0.07	1.68	1.84	8.28	—	—	—	—
0.06	1.39	1.80	16.36	—	—	—	—
0.06	0.75	2.36	27.19	—	—	—	—
0.06	1.00	2.54	29.00	—	—	—	—
0.55	9.00	2.49	28.68	—	—	12.08	173.84
0.53	6.10	3.19	36.74	—	—	12.00	156.08
0.69	7.71	2.78	32.02	—	—	12.56	178.34
0.79	7.74	3.02	34.80	—	—	12.98	181.48
0.90	10.00	2.98	22.88	—	—	14.58	191.00
0.76	8.36	3.78	43.54	—	—	15.05	229.21

Source:Bureau of Agriculture Tainan City Governmnet.

表4-5 水產養殖面積

單位:公頃

年別 Year	總計 Grand Total				海面養殖 Marine Aquaculture			
	合計 Total	單養 Mono- Culture	混養 Poly- Culture	休養 Suspend- Culture	合計 Total	單養 Mono- Culture	混養 Poly- Culture	休養 Suspend- Culture
民國 97 年 2008	4,467.67	2,028.11	1,970.95	468.61	800.00	680.00	—	120.00
民國 98 年 2009	4,551.49	2,227.93	1,924.95	398.61	830.00	780.00	—	50.00
民國 99 年 2010	5,628.96	2,311.81	2,738.15	579.00	800.00	680.00	—	120.00
民國 100 年 2011	5,154.66	2,441.00	2,543.66	170.00	800.00	680.00	—	120.00
民國 101 年 2012	5,314.11	2,361.82	2,706.02	246.27	891.19	736.33	—	154.86
民國 102 年 2013	4,512.33	2,021.45	2,189.30	301.58	800.00	800.00	—	—
民國 103 年 2014	4,314.43	2,209.54	2,074.73	30.16	800.00	800.00	—	—
民國 104 年 2015	4,320.08	2,151.19	2,099.56	69.33	800.00	800.00	—	—
民國 105 年 2016	4,250.73	2,026.55	2,161.73	62.45	800.00	800.00	—	—
民國 106 年 2017	4,724.52	1,398.08	3,261.18	65.26	800.00	800.00	—	—

資料來源：本區農業及建設課。

Table 4—5 Aquacultural Area

Unit : Ha.

鹹水 魚塢 Brackish Water Ponds				淡水魚塢 Fresh Water Ponds			
合計 Total	單養 Mono- Culture	混養 Poly- Culture	休養 Suspend- Culture	合計 Total	單養 Mono- Culture	混養 Poly- Culture	休養 Suspend- Culture
3,267.71	1,097.30	1,876.80	293.61	399.96	250.81	94.15	55.00
3,321.53	1,197.12	1,830.80	293.61	399.96	250.81	94.15	55.00
4,429.00	1,381.00	2,644.00	404.00	399.96	250.81	94.15	55.00
4,075.66	1,566.00	2,459.66	50.00	279.00	195.00	84.00	—
4,252.85	1,594.99	2,570.23	87.63	170.07	30.50	135.79	3.78
3,643.36	1,192.43	2,151.70	299.23	68.97	29.02	37.60	2.35
3,413.98	1,368.06	2,019.45	26.47	100.45	41.48	55.28	3.69
3,402.64	1,309.09	2,029.54	64.01	117.44	42.10	70.02	5.32
3,265.57	1,172.23	2,037.25	56.09	185.16	54.32	124.48	6.36
3,554.51	487.07	3,013.48	53.96	370.01	111.01	247.70	11.30

Source : Agriculture and Construction Section.

表4-5 水產養殖面積（續完）

單位:公頃

內陸養殖Inland Water Aquaculture			
觀賞魚養殖		Ornamental Fish Culture	
合計 Total	單養 Mono- Culture	混養 Poly- Culture	休養 Suspend- Culture
民國97年2008	—	—	—
民國98年2009	—	—	—
民國99年2010	—	—	—
民國100年2011	—	—	—
民國101年2012	—	—	—
民國102年2013	—	—	—
民國103年2014	—	—	—
民國104年2015	—	—	—
民國105年2016	—	—	—
民國106年2017	—	—	—

資料來源：本區農業及建設課。

Table 4—5 Aquacultural Area (Cont.End)

Unit : Ha.

其他內陸養殖 Others				箱網養殖 (立方公尺) Cage Culture(M3)	
合計 Total	單養 Mono- Culture	混養 Poly- Culture	休養 Suspend- Culture	海面養殖 Marine Aquaculture	內陸養殖 Inland Water Aquaculture
-	-	-	-	-	-
-	-	-	-	-	-
-	-	-	-	-	-
-	-	-	-	-	-
-	-	-	-	-	-
-	-	-	-	-	-
-	-	-	-	-	-
-	-	-	-	-	-
-	-	-	-	-	-
-	-	-	-	-	-
-	-	-	-	-	-

Source : Agriculture and Construction Section.

表4-6 現有家畜數

單位：頭

年底別 End of Year	總計 Grand Total	乳牛 Holsteins	馬 Horse
民國 97 年 2008	18,856	261	—
民國 98 年 2009	17,168	232	—
民國 99 年 2010	17,756	244	—
民國 100 年 2011	17,695	251	—
民國 101 年 2012	14,726	251	—
民國 102 年 2013	14,854	244	—
民國 103 年 2014	13,039	249	—
民國 104 年 2015	14,738	249	1
民國 105 年 2016	16,022	191	1
民國 106 年 2017	16,230	242	—

資料來源：臺南市政府農業局。

Table 4—6 Number of Current Livestock

Unit:Head			
豬 Hogs	鹿 Deer	兔 Rabbit	羊 Sheep & Goats
17,466	522	—	607
16,220	386	—	330
16,668	481	—	363
16,539	477	—	428
13,615	495	—	365
13,762	503	—	345
11,867	484	—	439
13,601	500	—	387
14,924	498	—	408
15,007	524	—	457

Source: Bureau of Agriculture Tainan City Government.

表4-7.家畜屠宰頭數

單位：頭

年底別 End of Year	屠宰場所(年底)(所) Slaughterhouses(End of Year)(Places)		總計 Grand Total
	電動 Electric	人工 Manual	
民國97年 2008	—	—	22,490
民國98年 2009	—	—	21,518
民國99年 2010	—	—	21,951
民國100年 2011	—	—	22,431
民國101年 2012	—	—	21,892
民國102年 2013	—	—	19,232
民國103年 2014	—	—	17,393
民國104年 2015	—	—	16,673
民國105年 2016	—	—	20,656
民國106年 2017	—	—	21,880

資料來源：臺南市政府農業局。

Table 4—7. Number of Livestock Slaughtered

Unit : Heads

牛				豬 Hogs	羊 Sheep & Goats
合計 Total	水牛 Buffaloes	黃牛及雜種牛 Yellow and Hybrid Cattle	乳牛 Holsteins		
18	—	—	18	22,331	141
107	—	30	77	21,275	136
54	—	—	54	21,863	34
20	—	—	20	22,337	74
27	—	—	27	21,723	142
35	—	—	35	19,149	48
41	—	—	41	17,254	98
54	—	—	54	16,513	106
15	—	—	15	20,573	68
22	—	—	22	21,762	96

Source: Bureau of Agriculture Tainan City Government.

表4-8 產乳牛頭數及產乳量價值

年及區別 Year & District	年底飼養場數(處) No. of Dairy Farms, End of Year (Farms)	年底經產牛頭數(頭) No. of Milking Cows, End of Year(Heads)
民國 97 年 2008	1	131
民國 98 年 2009	1	146
民國 99 年 2010	1	133
民國 100 年 2011	1	140
民國 101 年 2012	1	144
民國 102 年 2013	1	144
民國 103 年 2014	1	155
民國 104 年 2015	1	135
民國 105 年 2016	1	126
民國 106 年 2017	1	121

資料來源：臺南市政府農業局。

Table 4—8 Number of Milking Cows and Milk Quantity

全年產乳量及價值 Annual Quantity and Value of Milk	
產乳量(公斤) Quantity of Milk (kg)	總值(新臺幣元) Value (NT\$)
840,460	18,966,661
990,720	22,489,344
1,074,590	26,026,570
1,052,140	27,155,733
1,056,090	27,585,071
1,030,810	26,924,724
1,190,890	31,165,591
1,226,640	32,101,169
1,151,280	30,128,998
831,020	21,747,793

Source: Bureau of Agriculture Tainan City Government.

表4-9 現有家禽數量

單位:千隻

年底及區別 End of Year & District	雞 Chickens		
	合計 Total	蛋雞 Layer	肉雞 Broiler
民國 97 年 2008	318	85	233
民國 98 年 2009	369	100	268
民國 99 年 2010	386	92	294
民國 100 年 2011	338	103	236
民國 101 年 2012	322	122	200
民國 102 年 2013	322	135	219
民國 103 年 2014	236	137	100
民國 104 年 2015	349	127	221
民國 105 年 2016	269	132	137
民國 106 年 2017	244	118	126

資料來源：臺南市政府農業局。

備註：因四捨五入的關係，各細項加總不一定等於總數。

Table 4—9 Number of Current Poultry

Unit: 1,000Heads

鴨 Ducks			鵝 Geese	火雞 Turkeys
合計 Total	蛋鴨 Tsaiya	肉鴨 Mule & Muscovy Duck		
—	—	—	5	—
—	—	—	6	—
—	—	—	5	—
—	—	—	5	—
—	—	—	5	—
—	—	—	5	—
—	—	—	—	—
—	—	—	3	—
—	—	—	2	—
—	—	—	4	—

Source: Bureau of Agriculture Tainan City Government.

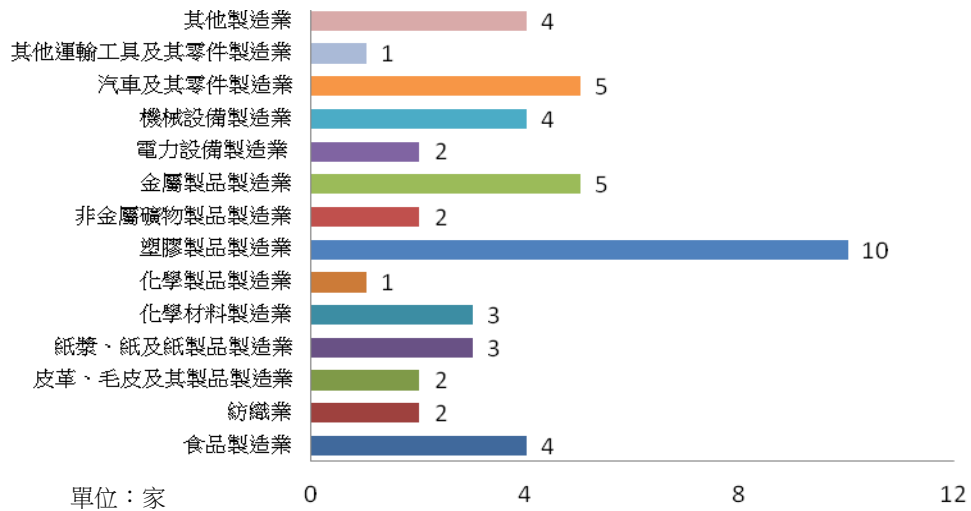
伍、工商業及區建設

V、Industry, Business
and District
Construction

伍、工商業及區建設

工廠登記

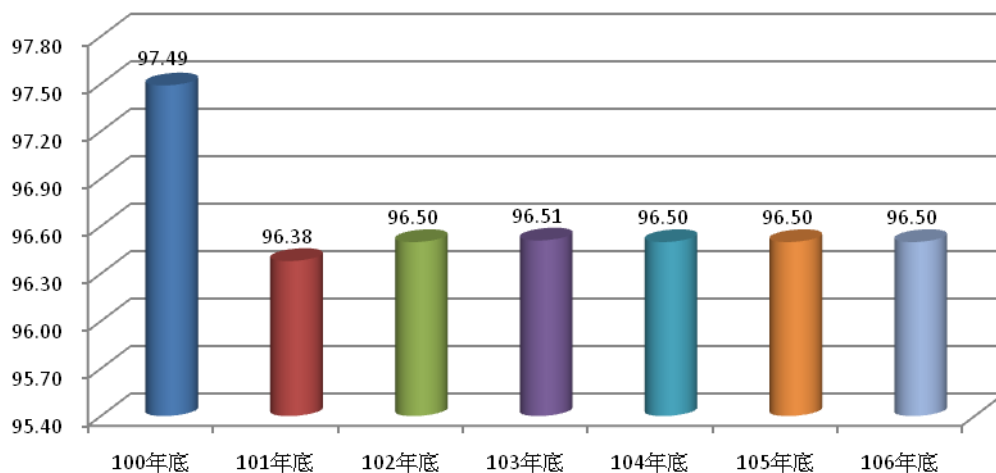
民國104年底工廠登記家數共48家，其中塑膠製品製造業10家最多，其次為金屬製品製造業、汽車及其零件製造業均各自5家，再次為機械設備製造業、其他製造業、食品製造業均各自4家。



民國104年底本區營運中工廠家數

自來水供應情形

106年底本行政區域人口數為22,974人，供水區域人口數為22,974人，實際供水人口數為22,171人，普及率為96.50%。



單位：%

本區近年自來水供水普及率

表5-1.營運中工廠家數

單位：家

年底別 End of Year	總計 Grand Total	食品製造業 Food Manufacturing	飲料及菸草製造業 Beverages and Tobacco Manufacturing	紡織業 Textiles Mills	成衣及服飾品製造業 Wearing Apparel and Clothing Accessories Manufacturing	皮革、毛皮及其製品製造業 Leather, Fur and Related Products Manufacturing	木竹製品製造業 Wood and Bamboo Products Manufacturing
民國97年2008	29	3	—	1	—	—	1
民國98年2009	28	2	—	1	—	—	1

年底別 End of Year	塑膠製品製造業 Plastic Products Manufacturing	非金屬礦物製品製造業 Non-metallic Mineral Products Manufacturing	基本金屬製造業 Basic Metal Manufacturing	金屬製品製造業 Fabricated Metal Products Manufacturing	電子零組件製造業 Electronic Parts and Components Manufacturing	電腦、電子產品及光學製品製造業 Computers, Electronic and Optical Products Manufacturing	電力設備製造業 Electrical Equipment Manufacturing
民國97年2008	9	—	—	1	—	—	3
民國98年2009	9	—	—	1	—	—	2

資料來源：經濟部統計處。

Table 5—1. Number of Factories in Operating

Unit: Establishments						
紙漿、紙及 紙製品製造業	印刷及資料儲 存媒體複製業	石油及煤製品 製造業	化學材料 製造業	化學製品 製造業	藥品及醫用化 學製品製造業	橡膠製品 製造業
Pulp, Paper and Paper Products Manufacturing	Printing and Reproduction of Recorded Media	Petroleum and Coal Products Manufacturing	Chemical Material Manufacturing	Chemical Products Manufacturing	Pharmaceuticals and Medicinal Chemical products Manufacturing	Rubber Products Manufacturing
2	—	—	2	1	—	—
2	—	—	2	1	—	—

機械設備製造 業	汽車及其零件 製造業	其他運輸工具 製造業	家具製造業	其他製造業	產業用機械設 備維修及安裝 業	非製造業
Machinery and Equipment Manufacturing	Motor Vehicles and Parts Manufacturing	Other Transport Equipment Manufacturing	Furniture Manufacturing	Other Manufacturing	Repair and Installation of Industrial Machinery and Equipment	Non— manufacturing
3	1	—	—	2	—	—
3	2	—	—	2	—	—

Source: Department of Statistics, Ministry of Economics Affairs.

表5-1.營運中工廠家數(續1)

單位：家

年底及區別 End of Year & District	總計 Grand Total	食品製造業 Food Manufacturing	飲料及菸草 製造業 Beverages and Tobacco Manufacturing	紡織業 Textiles Mills	成衣及服 飾品製造業 Wearing Apparel and Clothing Accessories Manufacturing	皮革、毛皮及 其製品製造業 Leather, Fur and Related Products Manufacturing	木竹製品 製造業 Wood and Bamboo Products Manufacturing
民國 99 年 2010	29	2	—	1	—	—	1
民國 100 年 2011
民國 101 年 2012	33	1	—	2	—	1	1
民國 102 年 2013	32	1	—	2	—	1	—
民國 103 年 2014	42	2	—	2	—	1	—
民國 104 年 2015	48	4	—	2	—	2	—
民國 105 年 2016
民國 106 年 2017

資料來源：經濟部統計處

說明：1.100年及105年因工業及服務業普查故無資料。
2.106年資料尚未公布。

Table 5-1. Number of Factories in Operating(Cont.1)

Unit: Establishment					
紙漿、紙及 紙製品製造業	印刷及資料儲 存媒體複製業	石油及煤製品 製造業	化學材料 製造業	化學製品 製造業	藥品及醫用化 學製品製造業
Pulp, Paper and Paper Products Manufacturing	Printing and Reproduction of Recorded Media	Petroleum and Coal Products Manufacturing	Chemical Material Manufacturing	Chemical Products Manufacturing	Pharmaceuticals and Medicinal Chemical products Manufacturing
2	—	—	2	1	—
...
2	—	—	3	1	—
2	—	—	3	1	—
3	—	—	3	1	—
3	—	—	3	1	—
...
...

Source: Department of Statistics, Ministry of Economics Affairs.

表5-1.營運中工廠家數(續完)

單位：家

年底別及區別	橡膠製品 製造業	塑膠製品 製造業	非金屬礦物 製品製造業	基本金屬 製造業	金屬製品 製造業	電子零 組件製造業	電腦、電子產品及 光學製品製造業
End of Year & District	Rubber Products Manufacturing	Plastic Products Manufacturing	Non – metallic Mineral Products Manufacturing	Basic Metal Manufacturing	Fabricated Metal Products Manufacturing	Electronic Parts and Components Manufacturing	Computers, Electronic and Optical Products Manufacturing
民國99年2010	—	9	—	—	2	—	—
民國100年2011
民國101年2012	—	8	—	—	2	—	—
民國102年2013	—	9	1	—	3	—	—
民國103年2014	—	10	2	—	5	—	—
民國104年2015	—	10	2	—	5	—	—
民國105年2016
民國106年2017

資料來源：經濟部統計處

說明：1.100年及105年因工業及服務業普查故無資料。

2.106年資料尚未公布。

Table 5-1. Number of Factories in Operating(Cont.End)

Unit: Establishment

電力設備 製造業	機械設備 製造業	汽車及其零件 製造業	其他運輸工具及 其零件製造業	家具製造業	其他製造業	產業用機械設備 維修及安裝業	非製造業
Electrical Equipment Manufacturing	Machinery and Equipment Manufacturing	Motor Vehicles and Parts Manufacturing	Other Transport Equipment and Parts Manufacturing	Furniture Manufacturin g	Other Manufacturing	Repair and Installation of Industrial Machinery and Equipment	Non— manufacturing
2	3	2	—	—	2	—	—
...
3	3	3	—	—	3	—	—
1	2	4	—	—	2	—	—
2	3	5	—	—	3	—	—
2	4	5	1	—	4	—	—
...
...

Source:Department of Statistics, Ministry of Economics Affairs.

表5-2.都市計畫區面積及人口

年底別 End of Year	都市計畫區面積 (平方公里) (1) Area of Urban Planning Districts (km ²)	都市計 Population of
		計畫人口數 (2) Anticipated Population
民國 97 年 2008	—	—
民國 98 年 2009	—	—
民國 99 年 2010	—	—
民國 100 年 2011	—	—
民國 101 年 2012	—	—
民國 102 年 2013	—	—
民國 103 年 2014	—	—
民國 104 年 2015	—	—
民國 105 年 2016	—	—
民國 106 年 2017	—	—

資料來源：臺南市政府都市發展局。

備註：本區無資料

Table 5-2. Area and Population of Building Volume of Urban Planning Districts

畫區人口數(人) Urban Planning Districts(Persons)	都市計畫區人口密度 (人/平方公里) Population Density of Urban Planning Districts (Persons per km ²)		
現況人口數 (3) Present Population	計畫人口密度 (2) / (1) Anticipated Population Density	現況人口密度 (3) / (1) Present Population Density	
—	—	—	—
—	—	—	—
—	—	—	—
—	—	—	—
—	—	—	—
—	—	—	—
—	—	—	—
—	—	—	—
—	—	—	—
—	—	—	—

Source:Bureau of Urban Development Tainan City Government.

表5-3 都市計畫公共設施用地已闢建面積

單位：公頃

年底 End of Year	總計 Grand Total	公園 Park	綠地 Green Area	廣場 Square	兒童 遊樂園 Play Ground	體育場 Athletic Complex	道路、 人行步道 Road and Walkways	停車場 Car Park	加油 站 Gas Station	市場 Market	學校 School
民國 97 年 2008	—	—	—	—	—	—	—	—	—	—	—
民國 98 年 2009	—	—	—	—	—	—	—	—	—	—	—
民國 99 年 2010	—	—	—	—	—	—	—	—	—	—	—
民國 100 年 2011	—	—	—	—	—	—	—	—	—	—	—
民國 101 年 2012	—	—	—	—	—	—	—	—	—	—	—
民國 102 年 2013	—	—	—	—	—	—	—	—	—	—	—
民國 103 年 2014	—	—	—	—	—	—	—	—	—	—	—
民國 104 年 2015	—	—	—	—	—	—	—	—	—	—	—
民國 105 年 2016	—	—	—	—	—	—	—	—	—	—	—
民國 106 年 2017	—	—	—	—	—	—	—	—	—	—	—

資料來源：臺南市政府都市發展局。
備註：本區無資料

Table 5—3. Area Constructed of Public Facility Land of Urban Planning

Units:Hectare

社教機構	醫療衛生機構	機關用地	墓地	變電所、電力、專業用地	郵政、電信用地	民用航空站、機場	溝渠河道用地	港埠用地	捷運系統、交通、車站	環保設施用地	其他用地
Social Educational Organization	Health Services	Administrative Authorities	Cemetery	Telecommunication office	Post Office	Civil Air	Waterway	Harbor	Terminal Station	Environment Protection	Others
—	—	—	—	—	—	—	—	—	—	—	—
—	—	—	—	—	—	—	—	—	—	—	—
—	—	—	—	—	—	—	—	—	—	—	—
—	—	—	—	—	—	—	—	—	—	—	—
—	—	—	—	—	—	—	—	—	—	—	—
—	—	—	—	—	—	—	—	—	—	—	—
—	—	—	—	—	—	—	—	—	—	—	—
—	—	—	—	—	—	—	—	—	—	—	—
—	—	—	—	—	—	—	—	—	—	—	—
—	—	—	—	—	—	—	—	—	—	—	—
—	—	—	—	—	—	—	—	—	—	—	—

Source:Bureau of Urban Development Tainan City Government.

表5-4自來水供水普及率

年底及區別 End of Year & District	人數(人)	
	行政區域人數 (A) Population in District	供水區域人數 Population in Served Area
民國97年2008	25,115	25,115
民國98年2009	24,958	24,958
民國99年2010	24,815	24,815
民國100年2011	24,649	24,649
民國101年2012	24,225	24,225
民國102年2013	23,871	23,871
民國103年2014	23,608	23,608
民國104年2015	23,365	23,365
民國105年2016	23,172	23,172
民國106年2017	22,974	22,974

資料來源：臺灣自來水公司。

備註：98年本市自來水管線已涵蓋所有行政區域，故行政區域人數=供水區域人數。

Table 5—4 Saturation of Water Supply

No. of Population (Persons)	供水普及率
實際供水人數 (B)	B/A×100 (%)
Actual Population Served	Percentage of Population Served
24,466	97.42
24,317	97.43
24,183	97.45
24,031	97.49
23,349	96.38
23,036	96.50
22,783	96.51
22,548	96.50
22,361	96.50
22,171	96.50

Source: Taiwan Water Corporation.

陸、金融財稅

VI. Finance and
Taxation

陸、財 稅

民國106年度單位預算歲入為1,733仟元，較105年度533仟元，計增加1,200仟元；單位預算歲出為113,953仟元，較105年度132,382仟元，計減少18,429仟元，以民政支出73,398仟元列為首要。

一、 歲入預算部份：

罰款及賠償收入：10仟元，占0.58%
規費收入：152仟元，占8.77%
財產收入：32仟元，占1.85%
補助及協助收入：299仟元，占17.25%
捐獻及贈與收入：1,200仟元，占69.24%
其他收入：40仟元，占2.31%

二、 歲入決算部份：

罰款及賠償收入：84仟元，占4.14%
規費收入：250仟元，占12.33%
財產收入：130仟元，占6.41%
補助及協助收入：299仟元，占14.75%
捐獻及贈與收入：1,200仟元，占59.20%
其他收入：64仟元，占3.16%

三、 歲出預算部份：

民政支出：73,398仟元，占64.41%。
文化支出：711仟元，占0.62%。
農業支出：200仟元，占0.18%。
交通支出：22,087仟元，占19.38%。
福利服務支出：2,030仟元，占1.78%。
退休撫卹給付支出：14,517仟元，占12.74%。
其他支出：1,010仟元，占0.89%。

四、 歲出決算部份：

民政支出：69,412仟元，占64.09%。
文化支出：691仟元，占0.64%。
農業支出：159仟元，占0.15%。
交通支出：20,554仟元，占18.98%。
福利服務支出：1,957仟元，占1.81%。
退休撫卹給付支出：14,517仟元，占13.40%。
其他支出：1,009仟元，占0.93%。

表6-1 本區歲入預決算——按來源別分

單位:新台幣千元

1.預算

年度別 Fiscal Year	總計 Grand Total	稅課收入 Receipts from Taxes	罰款及賠償收入 Receipts from Fines and Indemnity	規費收入 Receipts from Fees
民國97年2008	244,286	133,108	3,100	5,540
民國98年2009	229,396	139,472	3,139	5,446
民國99年2010	235,103	114,998	3,128	5,446
民國100年2011	31,521	—	—	30,005
民國101年2012	1,628	—	—	128
民國102年2013	1,927	—	—	123
民國103年2014	1,862	—	—	123
民國104年2015	486	—	—	147
民國105年2016	533	—	10	152
民國106年2017	1,733	—	10	152

表6-1 本區歲入預決算——按來源別分（續完）

2.決算

年度別 Fiscal Year	總計 Grand Total	稅課收入 Receipts from Taxes	罰款及賠償收入 Receipts from Fines and Indemnity	規費收入 Receipts from Fees
民國97年2008	236,994	141,661	250	6,356
民國98年2009	194,878	127,792	165	6,083
民國99年2010	206,712	124,120	329	6,083
民國100年2011	36,893	—	414	34,480
民國101年2012	4,785	—	107	118
民國102年2013	2,133	—	14	169
民國103年2014	2,359	—	90	268
民國104年2015	3,457	—	5	242
民國105年2016	622	—	3	248
民國106年2017	2,027	—	84	250

資料來源：本區會計室。

Table 6—1 Budget and Settled Account of Revenues by Respires.

1.Budgeted						Unit:N.T.\$1,000
信託管理收入 Receipts from Trust Management	財產收入 Receipts from Property	營業盈餘及事業收入 Profits of Public Business & Enterprises	補助及協助收 入 Subsidies	捐獻及贈與收入 Receipts from Donations and Gifts	其他收入 Other Receipts	
—	240	22,000	79,738	—	560	
—	240	20,000	60,539	—	560	
—	12,335	20,000	78,636	—	560	
—	—	—	16	1,500	—	
—	—	—	—	1,500	—	
—	—	—	304	1,500	—	
—	—	—	299	1,400	40	
—	—	—	299	—	40	
—	32	—	299	—	40	
—	32	—	299	1,200	40	

Table 6—1 Budget and Settled Account of Revenues by Respires. (Cont. End)

2.Settled						
信託管理收入 Receipts from Trust Management	財產收入 Receipts from Property	營業盈餘及事業收入 Profits of Public Business & Enterprises	補助及協助收 入 Subsidies	捐獻及贈與收入 Receipts from Donations and Gifts	其他收入 Other Receipts	
—	487	12,000	73,925	1,700	615	
—	434	20,000	37,997	1,700	707	
—	584	24,051	48,792	1,700	1,053	
—	34	—	390	1,500	75	
—	52	—	—	1,500	3,008	
—	72	—	304	1,500	74	
—	36	—	299	1,400	264	
—	480	—	299	1,300	1,131	
—	38	—	299	—	34	
—	130	—	299	1,200	64	

Source : Accounting and Statistics Office.

表6-2 本區歲出預決算——按政事別分

單位:新台幣千元

1.預算

年度別 Fiscal Year	總計 Total	政權行使 支出 Expenditure for Political Function	行政支出 Administrative Expenditure	民政支出 Civil Affairs Expenditure	財務支出 Financial Expenditure	教育支出 Expenditure for Education	文化支出 Expenditure for Culture	農業支出 Expenditure for Agriculture	工業支出 Expenditure for Industry
民國97年2008	268,681	19,621	27,602	35,741	2,718	1,147	2,777	23,631	15
民國98年2009	271,494	19,510	33,794	35,680	2,718	1,738	2,910	36,707	15
民國99年2010	284,587	19,627	28,266	40,313	2,902	1,930	5,560	32,290	15
民國100年2011	144,573	—	—	95,997	—	—	1,465	1,952	—
民國101年2012	125,829	—	—	82,803	—	—	1,355	787	—
民國102年2013	120,268	—	—	78,533	—	—	626	217	—
民國103年2014	119,497	—	—	75,782	—	—	626	217	—
民國104年2015	119,367	—	—	74,571	—	—	626	200	—
民國105年2016	132,382	—	—	74,235	—	—	711	200	—
民國106年2017	113,953	—	—	73,398	—	—	711	200	—

表6-2 本區歲出預決算——按政事別分(續完)

2.決算

年度別 Fiscal Year	總計 Total	政權行使 支出 Expenditure for Political Function	行政支出 Administrative Expenditure	民政支出 Civil Affairs Expenditure	財務支出 Financial Expenditure	教育支出 Expenditure for Education	文化支出 Expenditure for Culture	農業支出 Expenditure for Agriculture	工業支出 Expenditure for Industry
民國97年2008	218,850	17,920	20,634	32,614	1,872	939	1,974	17,404	8
民國98年2009	215,144	17,972	25,773	32,642	836	1,449	2,066	30,193	12
民國99年2010	231,342	17,418	21,675	37,154	789	1,736	4,626	25,762	12
民國100年2011	121,519	—	—	78,709	—	—	1,285	637	—
民國101年2012	110,644	—	—	69,205	—	—	1,185	653	—
民國102年2013	108,166	—	—	68,944	—	—	604	173	—
民國103年2014	107,950	—	—	67,291	—	—	616	188	—
民國104年2015	112,621	—	—	68,801	—	—	626	176	—
民國105年2016	125,617	—	—	70,593	—	—	705	168	—
民國106年2017	108,299	—	—	69,412	—	—	691	159	—

資料來源：本區會計室。

Table 6—2 Budget and Settled Account of Expenditures by Administrative Affairs

1. Budgeted Unit: N.t.\$1,000

交通支出 Expenditure for Communication	其他經濟 服務支出 Other Economic Service	社會保險 支出 Expenditure for Social Insurance	社會救助 支出 Expenditure for Social Relief	福利服務 支出 Expenditure for Beneficial Service	社區發展 支出 Community Development	環境保護 支出 Expenditure for Environmental Protection	退休撫卹 支出 Exp. For Retirement & Pensions	專案補助 支出 Expenditure for Transfers of Special	其他支出 Other Expenditure
28,172	—	—	2,477	21,765	50,865	26,219	18,791	—	7,140
36,686	—	—	2,788	13,087	22,423	25,139	26,090	—	12,209
32,989	—	—	2,855	21,887	31,755	25,631	29,421	—	9,146
23,160	—	—	—	1,369	—	—	17,540	—	3,090
22,903	—	—	—	1,521	—	—	14,776	—	1,684
23,758	—	—	—	1,616	—	—	13,528	—	1,990
24,856	—	—	—	2,108	—	—	14,073	—	1,835
25,999	—	—	—	2,099	—	—	14,249	—	1,623
39,354	—	—	—	1,477	—	—	14,754	—	1,651
22,087	—	—	—	2,030	—	—	14,517	—	1,010

Table 6—2 Budget and Settled Account of Expenditures by Administrative Affairs (Cont. End)

2. Settled

交通支出 Expenditure for Communication	其他經濟 服務支出 Other Economic Service	社會保險 支出 Expenditure for Social Insurance	社會救助 支出 Expenditure for Social Relief	福利服務 支出 Expenditure for Beneficial Service	社區發展 支出 Community Development	環境保護 支出 Expenditure for Environmental Protection	退休撫卹 支出 Exp. For Retirement & Pensions	專案補助 支出 Expenditure for Transfers of Special	其他支出 Other Expenditure
23,700	—	—	1,100	18,858	41,019	22,535	14,923	—	3,350
33,139	—	—	1,180	10,629	17,085	22,082	15,399	—	4,687
30,655	—	—	1,501	18,947	29,237	23,920	14,658	—	3,252
20,644	—	—	—	1,016	—	—	17,540	—	1,688
21,647	—	—	—	1,495	—	—	14,776	—	1,683
21,403	—	—	—	1,524	—	—	13,528	—	1,990
22,056	—	—	—	1,896	—	—	14,073	—	1,830
25,069	—	—	—	2,079	—	—	14,249	—	1,621
36,273	—	—	—	1,474	—	—	14,754	—	1,650
20,554	—	—	—	1,957	—	—	14,517	—	1,009

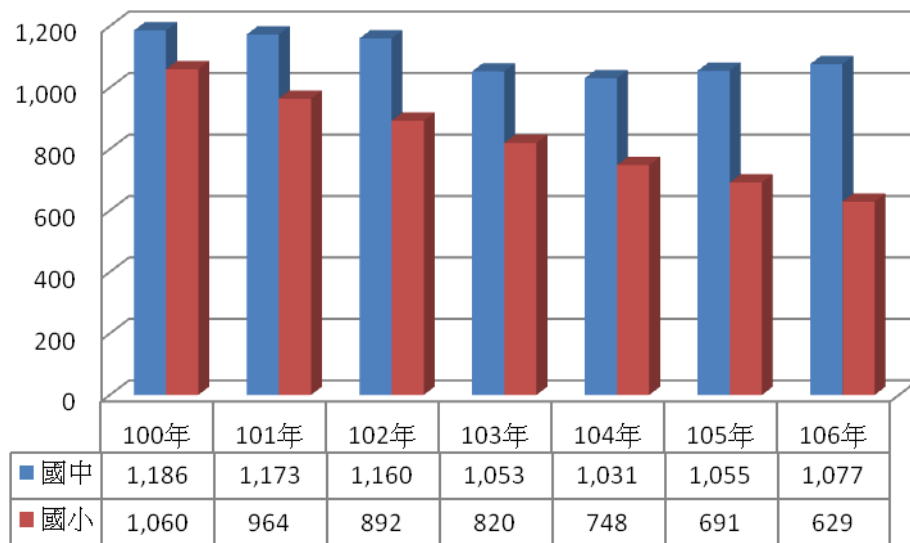
Source : Accounting and Statistics Office.

柒、教育文化
VII、Education and
Culture

柒、教育文化

本區現有國中3所，國小10所，為鼓勵各學子努力求學，設有各項獎勵措施如下：

- 〈一〉 配合市府各教育單位辦理各項專題演講競賽活動。
- 〈二〉 為落實國民義務教育，由區長及本所各課室主管、里幹事、社政人員及各校校長組成強迫入學委員會，加強宣導、導正及矯正之預防措施，如中輟生、逃學生等。本區境內106學年度國民中學3所，班級數36班，學生數1,077人，其中男生550人佔51.07%，女生527人佔48.93%。國民小學10所，班級數62班，學生數629人，其中男生314人佔49.92%，女生315人佔50.08%。



本區近年來國中小學生數

表7-1 境內國民中學概況

學年度別 及 學校別 Academic Year & School	校數 (所) No. of Schools (Schools)	教師數(人) No. of Teachers(Persons)			職員數(人) No. of Staffs(Persons)			班級數(班) No. of Classes(Classes)			
		合計 Total	男 Male	女 Female	合計 Total	男 Male	女 Female	合計 Total	七年級 7st Year	八年級 8nd Year	九年級 9rd Year
民國97年2008	3	76	40	36	18	4	14	36	12	12	12
民國98年2009	3	77	41	36	18	4	14	36	12	12	12
民國99年2010	3	77	40	37	18	3	15	36	12	12	12
民國100年2011	3	76	36	40	18	4	14	36	12	12	12
民國101年2012	3	79	36	43	17	5	12	36	12	12	12
民國102年2013	3	78	34	44	17	6	11	36	12	12	12
民國103年2014	3	79	35	44	17	6	11	36	12	12	12
民國104年2015	3	78	32	46	17	7	10	36	12	12	12
民國105年2016	3	79	30	49	17	7	10	36	12	12	12
民國106年2017	3	80	30	50	17	8	9	36	12	12	12
昭明國中 Jmjh Junior High School	1	56	23	33	9	5	4	27	9	9	9
後港國中 Hou Gang Junior High School	1	9	3	6	4	1	3	3	1	1	1
竹橋國中 Jhu Ciao Junior High School	1	15	4	11	4	2	2	6	2	2	2

資料來源：教育部統計處。

Table 7-1 Summary of Junior High Schools in the District

學生數 (人) No. of Students (Persons)									上學年度畢業生數(人) No. of Graduates, Last SY(Persons)		
合計 Total			七年級 7st Year		八年級 8nd Year		九年級 9rd Year				
計 Sub-total	男 Male	女 Female	男 Male	女 Female	男 Male	女 Female	男 Male	女 Female	合計 Total	男 Male	女 Female
1,299	693	606	220	189	224	193	249	224	484	267	217
1,239	654	585	191	186	219	186	244	213	493	261	232
1,144	607	537	199	167	190	185	218	185	456	244	212
1,186	634	552	244	201	199	167	191	184	403	218	185
1,173	648	525	210	160	239	198	199	167	376	191	185
1,160	626	534	170	170	216	166	240	198	367	199	168
1,053	575	478	190	142	170	172	215	164	429	229	200
1,031	536	495	173	185	193	139	170	171	376	214	162
1,055	572	483	195	162	182	181	195	140	351	170	181
1,077	550	527	175	186	191	160	184	181	335	194	141
934	486	448	156	159	173	135	157	154	269	154	115
38	22	16	3	5	6	6	13	5	20	14	6
105	42	63	16	22	12	19	14	22	46	26	20

Source : Bureau of Statistics M.O.E.

表7-2 境內國民小學概況

學年度別 及 學校別 Academic Year & School	校數 (所) No. of Schools (Schools)	教師數(人) No. of Teachers(Persons)			職員數(人) No. of Staffs(Persons)			班級數(班) No. of Classes(Classess)						
		合計	男	女	合計	男	女	合計	一年級 1st Year	二年級 2nd Year	三年級 3rd Year	四年級 4th Year	五年級 5th Year	六年級 6th Year
		Total	Male	Female	Total	Male	Female	Total	1st Year	2nd Year	3rd Year	4th Year	5th Year	6th Year
民國 97 年 2008	10	119	67	52	20	3	17	66	11	11	11	10	11	12
民國 98 年 2009	10	116	66	50	18	3	15	66	12	11	11	10	11	11
民國 99 年 2010	10	116	66	50	18	3	15	67	11	12	11	12	11	10
民國 100 年 2011	10	120	69	51	20	3	17	67	11	11	12	11	11	11
民國 101 年 2012	10	117	63	54	20	2	18	66	10	11	11	12	11	11
民國 102 年 2013	10	118	63	55	24	1	23	66	11	10	11	11	12	11
民國 103 年 2014	10	127	64	62	24	1	23	66	11	11	10	11	11	12
民國 104 年 2015	10	122	60	62	24	1	23	63	10	11	10	10	11	11
民國 105 年 2016	10	122	60	62	26	1	25	62	10	10	11	10	10	11
民國 106 年 2017	10	121	56	65	26	1	25	62	10	10	10	11	11	10
大文國小Dwles Elementary School	1	12	7	5	4	—	4	6	1	1	1	1	1	1
後港國小Hou Gang Elementary School	1	11	4	7	2	—	2	6	1	1	1	1	1	1
光復國小GuangFu Elementary School	1	12	2	10	2	—	2	6	1	1	1	1	1	1
樹林國小Shulin Elementary School	1	12	6	6	2	—	2	6	1	1	1	1	1	1
篤加國小Dujia Elementary School	1	12	5	7	2	—	2	6	1	1	1	1	1	1
建功國小JianGong Elementary School	1	11	4	7	2	—	2	6	1	1	1	1	1	1
七股國小Chigu Elementary School	1	17	12	5	4	—	4	8	1	1	1	2	2	1
竹橋國小Jhu Ciao Elementary School	1	12	5	7	2	—	2	6	1	1	1	1	1	1
三股國小SanGu Elementary School	1	11	6	5	4	1	3	6	1	1	1	1	1	1
龍山國小Long— Shan Elementary School	1	11	5	6	2	—	2	6	1	1	1	1	1	1

資料來源：教育部統計處。

Table 7-2 Summary of Primary Schools in the District

學生數(人)															上學年度畢業生人數		
No. of Students(Persons)															No. of Graduates, Last SY(Persons)		
合計 Total			一年級 1st Year		二年級 2nd Year		三年級 3rd Year		四年級 4th Year		五年級 5th Year		六年級 6th Year		合計	男	女
合計	男	女	男	女	男	女	男	女	男	女	男	女	男	女			
Total	Male	Female	Male	Female	Male	Female	Male	Female	Male	Female	Male	Female	Male	Female	Total	Male	Female
1,140	581	559	93	84	91	101	105	92	68	82	100	87	124	113	262	137	125
1,133	569	564	86	84	94	84	94	109	111	97	70	92	114	98	273	142	131
1,077	539	538	69	65	87	84	95	88	95	108	116	98	77	95	224	118	106
1,060	540	520	70	70	71	66	88	85	93	90	94	106	124	103	176	78	98
964	483	481	63	55	70	71	70	65	88	86	99	90	93	114	233	129	104
892	460	432	57	50	65	58	70	72	71	67	89	91	108	94	218	100	118
820	423	397	50	50	59	52	68	58	77	76	73	68	96	93	212	114	98
748	380	368	44	62	50	49	61	51	69	59	78	78	78	69	189	93	96
691	348	343	36	27	46	63	53	52	65	49	68	68	80	84	149	79	70
629	314	315	34	51	40	29	46	64	52	51	73	53	69	67	166	80	86
81	41	40	1	5	8	4	6	10	7	5	10	4	9	12	23	12	11
29	15	14	1	4	4	1	1	1	5	2	1	1	3	5	9	5	4
28	17	11	2	3	3	1	1	4	2	1	5	—	4	2	3	2	1
53	31	22	1	3	7	2	5	8	3	2	8	5	7	2	16	7	9
49	26	23	5	3	5	2	2	4	3	2	5	7	6	5	15	7	8
45	23	22	2	—	1	2	3	4	2	5	6	9	9	2	11	3	8
152	81	71	12	10	6	10	10	14	19	11	22	12	12	14	36	18	18
65	25	40	4	7	2	4	7	5	3	13	2	—	7	11	19	10	9
97	44	53	6	12	3	2	9	12	6	6	10	10	10	11	25	12	13
30	11	19	—	4	1	1	2	2	2	4	4	5	2	3	9	4	5

Source : Bureau of Statistics M.O.E.

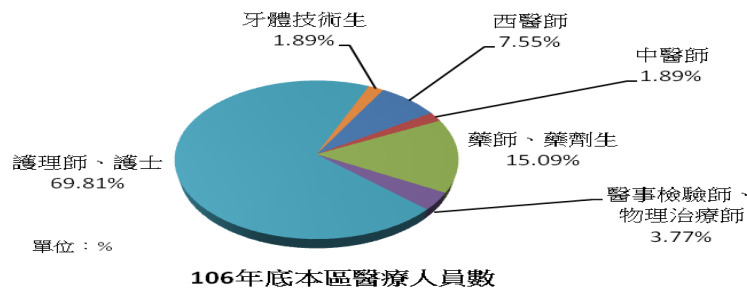
捌、衛生
VIII、Health

捌、衛生

本區衛生事業經多年來的努力已具良好基礎，對各種傳染疾病之防治、婦幼衛生、家庭計畫、成人病防治、心理衛生、家戶衛生等工作均有良好成效。

〈一〉 醫療人員數

民國106年底醫事人員執業人數共有53人，其西醫師4人佔7.55%，中醫師1人佔1.89%，藥師(含藥劑生)8人佔15.09%，醫事檢驗師、物理治療師各1人，共2人佔3.77%，護理師、護士等37人佔69.81%，牙體技術生1人佔1.89%。

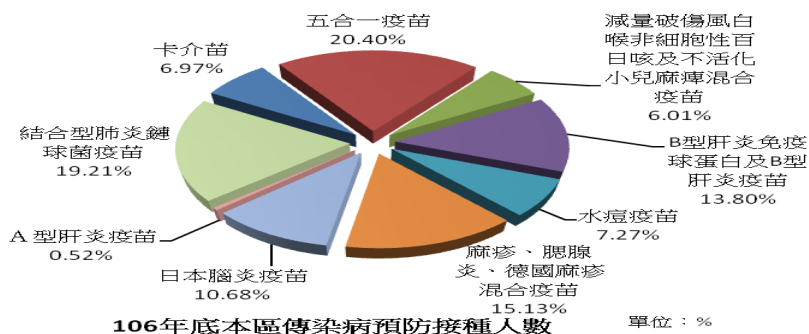


〈二〉 醫療機構數

民國106年合計5家，全數為診所。

〈三〉 傳染病預防接種人數

民國106年預防接種人數共有1348人，其中卡介苗94人，五合一疫苗275人，減量破傷風白喉非細胞性百日咳及不活化小兒麻痺混合疫苗81人，B型肝炎免疫球蛋白及B型肝炎疫苗186人，水痘疫苗98人，麻疹、腮腺炎、德國麻疹混合疫苗204人，日本腦炎疫苗144人，A型肝炎疫苗7人，結合型肺炎鏈球菌疫苗259人。



〈四〉 藥商家

民國106年本區境內藥商登記家數共有25家，其中中藥商17家佔68.00%最多，醫療器材商6家佔24.00%，西藥商計2家佔8.00%。

表8-1.醫療機構及其他醫事機構開（執）業醫事人員數

單位：人

年底別及區別 End of Year & District	總計 Grand Total	西醫師 Western Medicine Physicians	中醫師 Doctors of Chinese Medicine	牙醫師 Dentists	藥師 Pharmacists
民國97年2008	37	3	1	1	3
民國98年2009	41	4	1	1	3
民國99年2010	41	3	1	1	3
民國100年2011	42	3	1	1	3
民國101年2012	49	3	1	1	3
民國102年2013	50	4	1	—	3
民國103年2014	50	4	1	—	5
民國104年2015	51	4	1	—	6
民國105年2016	50	4	1	—	7
民國106年2017	53	4	1	—	7

資料來源：衛生福利部。

Table 8-1. Number of Registered Medical Personnel in Hospitals, Clinics, and Other Medical Care Institutions

Unit : Person

藥劑生 Assistant Pharmacists	醫事檢驗師 Medical Technologists	醫事檢驗生 Medical Technicians	醫事放射師 Radiological Technolo- gist (Tech nician)	醫事放射士 Radiotherapist Technologists (Technicians)	護理師 Registered Professional Nurses	護士 Registered Nurses
3	—	1	—	—	20	5
3	—	1	—	—	22	6
3	—	1	—	—	22	7
3	1	—	—	—	24	5
3	1	—	—	—	28	6
2	1	—	—	—	33	4
2	1	—	—	—	29	5
2	1	—	—	—	29	6
—	1	—	—	—	29	6
1	1	—	—	—	30	7

Source:Ministry of Health and Welfare.

表8-1.醫療機構及其他醫事機構開（執）業醫事人員數(續完)

單位：人

年底別及區別	助產師	助產士	鑲牙生	營養師	物理治療師	物理治療生	職能治療師
End of Year & District	Registered Professional Midwives	Midwives	Dental Assistants	Dietitians	Physical Therapists	Physical Therapy Technicians	Occupational Therapists
民國97年2008	—	—	—	—	—	—	—
民國98年2009	—	—	—	—	—	—	—
民國99年2010	—	—	—	—	—	—	—
民國100年2011	—	—	—	—	—	—	—
民國101年2012	—	—	—	—	1	1	1
民國102年2013	—	—	—	—	1	—	1
民國103年2014	—	—	—	—	1	—	1
民國104年2015	—	—	—	—	1	—	—
民國105年2016	—	—	—	—	1	—	—
民國106年2017	—	—	—	—	1	—	—

資料來源：衛生福利部。

Table 8-1. Number of Registered Medical Personnel in Hospitals, Clinics, and Other Medical Care Institutions(Cont. End)

Unit : Person

職能治療生 Occupational Therapy Technicians	臨床心理師 Clinical Psychologists	諮商心理師 Counseling Psychologists	呼吸治療師 Respiratory Therapists	語言治療師 Speech Language Pathologists	聽力師 Audiologists	牙體技術師 Dental Tech -nologists	牙體技術生 Dental Technicians
—	—	—	—	—	—	—	—
—	—	—	—	—	—	—	—
—	—	—	—	—	—	—	—
—	—	—	—	—	—	—	—
—	—	—	—	—	—	—	—
—	—	—	—	—	—	—	—
—	—	—	—	—	—	—	1
—	—	—	—	—	—	—	1
—	—	—	—	—	—	—	1
—	—	—	—	—	—	—	1

Source:Ministry of Health and Welfare.

表8-2.醫療院所數及各類病床數、救護車輛數

單位：家、床

年底別 End of Year	院所家數 合計 No. of Hospitals and Clinics, Total	醫院 家數 No. of Hospitals	診所 家數 No. of Clinics	醫療院所 病床數 No. of Beds in Hospitals and Clinics	醫院開放病床數		
					一般病床		
					合計 Total	急性病床	
						急性一般 病床 General Beds	精神急性 一般病床 Psychiatric Beds
民國97年2008	5	—	5	—	—	—	—
民國98年2009	4	—	4	—	—	—	—
民國99年2010	5	—	5	—	—	—	—
民國100年2011	5	—	5	—	—	—	—
民國101年2012	5	—	5	—	—	—	—
民國102年2013	5	—	5	—	—	—	—
民國103年2014	5	—	5	—	—	—	—
民國104年2015	5	—	5	—	—	—	—
民國105年2016	5	—	5	—	—	—	—
民國106年2017	5	—	5	—	—	—	—

資料來源：衛生福利部。

Table 8-2. Number of Hospitals and Clinics, Various Beds,
and Ambulances

Unit: Unit, Bed

No. of Beds in Hospitals							
General Beds				特殊病床			
Chronic Beds				合計 Total	加護病床 Intensive Care Beds	燒傷病床 Burn Care Beds	燒傷加護病床 Burn Intensive Care Beds
慢性一般 病床 General Beds	精神慢性 一般病床 Psychiatric Beds	慢性結核 病床 T.B. Beds	漢生病病床 Leprosy Beds				
—	—	—	—	—	—	—	—
—	—	—	—	—	—	—	—
—	—	—	—	—	—	—	—
—	—	—	—	—	—	—	—
—	—	—	—	—	—	—	—
—	—	—	—	—	—	—	—
—	—	—	—	—	—	—	—
—	—	—	—	—	—	—	—
—	—	—	—	—	—	—	—
—	—	—	—	—	—	—	—

Source: Ministry of Health and Welfare.

表8-2.醫療院所數及各類病床數、救護車輛數(續1)

單位：家、床

年底別 End of Year	醫院開放病床數				
	特殊病床				
	嬰兒病床 Infant Care Beds	急診觀察床 Emergency Observation Beds	安寧病床 Palliative Care Beds	慢性呼吸照護病床 Chronic Respiratory Care Beds	亞急性呼吸照 護病床 Subacute Respiratory Care Beds
民國97年2008	—	—	—	—	—
民國98年2009	—	—	—	—	—
民國99年2010	—	—	—	—	—
民國100年2011	—	—	—	—	—
民國101年2012	—	—	—	—	—
民國102年2013	—	—	—	—	—
民國103年2014	—	—	—	—	—
民國104年2015	—	—	—	—	—
民國105年2016	—	—	—	—	—
民國106年2017	—	—	—	—	—

資料來源：衛生福利部。

Table8-2. Number of Hospitals and Clinics, Various Beds,
and Ambulances(Cont.1)

Unit: Unit, Bed

No. of Beds in Hospitals							
Special Beds							
急性結核病 床 Acute T.B. Beds	精神科加護 Psychiatric Intensive Care Beds	手術恢復床 Ether Beds	嬰兒床 Nursery Beds	血液透析床 Hemodialysis Beds	腹膜透析床 Peritoneal Dialysis Beds	普通隔離病 床 General Isolation Beds	正壓隔離病 床 Positive— pressure Isolation Beds
—	—	—	—	—	—	—	—
—	—	—	—	—	—	—	—
—	—	—	—	—	—	—	—
—	—	—	—	—	—	—	—
—	—	—	—	—	—	—	—
—	—	—	—	—	—	—	—
—	—	—	—	—	—	—	—
—	—	—	—	—	—	—	—
—	—	—	—	—	—	—	—
—	—	—	—	—	—	—	—

Source:Ministry of Health and Welfare.

表8-2.醫療院所數及各類病床數、救護車輛數(續完)

單位：家、床

年底別 End of Year	醫院開放病床數No. of Beds in Hospitals				精神科日間照 護人數(人) No. of People of Psychiatric Day Care (Persons)
	特殊病床Special Beds				
	負壓隔離病床 Negative – pressure Isolation Beds	骨髓移植病床 Bone Marrow Transplantation Beds	性侵害犯罪加 害人強制治療 病床 Sex Offender Compulsory Treatment Beds	其他 Others	
民國97年2008	—	—	—	—	—
民國98年2009	—	—	—	—	—
民國99年2010	—	—	—	—	—
民國100年2011	—	—	—	—	—
民國101年2012	—	—	—	—	—
民國102年2013	—	—	—	—	—
民國103年2014	—	—	—	—	—
民國104年2015	—	—	—	—	—
民國105年2016	—	—	—	—	—
民國106年2017	—	—	—	—	—

資料來源：衛生福利部。

Table 8-2. Number of Hospitals and Clinics, Various Beds,
and Ambulances(Cont. End)

Unit: Unit, Bed

診所Clinics						醫院救護車 (輛) No. of Ambulances of Hospitals (Vehicles)
合計 Total	觀察床 ObservationBe ds	嬰兒床 Nursery Beds	血液透析床 Hemodialysis Beds	腹膜透析床 Peritoneal Dialysis Beds	產科病床 Maternity Beds	
—	—	—	—	—	—	—
—	—	—	—	—	—	—
—	—	—	—	—	—	—
—	—	—	—	—	—	—
—	—	—	—	—	—	—
—	—	—	—	—	—	—
—	—	—	—	—	—	—
—	—	—	—	—	—	—
—	—	—	—	—	—	—
—	—	—	—	—	—	—

Source:Ministry of Health and Welfare.

表8－3.預防接種工作

單位：人次

年別 Year	卡介苗 B.C.G		白喉、百日咳、破傷風 混合疫苗 Diphtheria, Whooping Cough & Tetanus Combined				
	第一劑 1st dose	追加 Booster	第一劑 1st dose	第二劑 2nd dose	第三劑 3rd dose	追加 Booster	其他 Others
民國97年 2008	58	—	47	48	52	71	—
民國98年 2009	55	—	55	49	39	63	—
民國99年 2010	21	—	3	7	7	3	—

年別 Year	卡介苗 B.C.G		白喉、百日咳、破傷風、b型嗜血桿菌、 小兒麻痺 混合疫苗 Diphtheria, Whooping Cough & Tetanus, Haemophilus Influenzae Type B, Polio Poliomyelitis Combined				
	第一劑 1st dose	其他 Others	第一劑 1st dose	第二劑 2nd dose	第三劑 3rd dose	第四劑 4th dose	其他 Others
民國100年 2011	25	—	26	22	27	54	—

年別 Year	卡介苗 B.C.G		五合一疫苗（白喉、破傷風、非細胞性百日咳、不活化 小兒麻痺、b型嗜血桿菌混合疫苗） 5-in-1 DTaP-Hib-IPV Vaccine (Diphtheria and Tetanus Toxoid with Acellular Pertussis, Inactivated Polio and Haemophilus Influenzae Type b Vaccine)				減量破傷風白 喉非細胞性百 日咳及不活化 小兒麻痺混合 疫苗 Tdap Vaccine and Inactivated Polio Vaccine
	單一劑 Single Dose	其他 Others	第一劑 1st Dose	第二劑 2nd Dose	第三劑 3rd Dose	第四劑 4th Dose	單一劑* Single Dose
民國101年 2012	38	—	31	25	24	35	—
民國102年 2013	30	5	28	31	34	34	83
民國103年 2014	25	—	23	17	15	14	93
民國104年 2015	27	—	26	29	30	34	73
民國105年 2016	21	5	9	11	16	29	38
民國106年 2017	94	—	61	58	18	138	81

資料來源：衛生福利部。

說明：1.麻疹疫苗已停止生產。

Table 8—3. Immunization

Unit : Persons

小兒麻痺口服疫苗 Poliomyelitis						破傷風減量 白喉混合疫苗 Diphtheria & Tetanus Combined		麻疹疫苗 Measles		德國麻疹、麻疹、 腮腺炎混合疫苗 R.M.M	
第一劑 1st dose	第二劑 2nd dose	第三劑 3rd dose	追加(一) Additional	追加(二) Additional	其他 Others	國小一年級 1st Grade	其他 Others	單一劑 Single dose	其他 Others	單一劑 Single dose	其他 Others
48	48	52	71	178	—	2	—	—	—	65	—
55	49	39	67	170	—	180	—	—	—	74	—
25	30	40	54	136	—	169	—	—	—	60	—

小兒麻痺口服疫苗 Poliomyelitis				破傷風減量白喉 混合疫苗 Diphtheria & Tetanus Combined		麻疹疫苗 Measles		德國麻疹、麻疹、 腮腺炎混合疫苗 R.M.M	
國小一年級 1st Grade		其他 Others		國小一年級 1st Grade	其他 Others	單一劑 Single dose	其他 Others	單一劑 Single dose	其他 Others
—		—		136	—	—	—	28	—

破傷風減量白 喉混合疫苗 D.T. or Td	不活化小兒麻痺疫 苗 Inactivated Polio Vaccine	B型肝炎免疫球 蛋白 Hepatitis B Immunoglobulin	B型肝炎疫苗 Hepatitis B Vaccine				水痘疫苗 Varicella Vaccine	
其他 Others	其他 Others	單一劑 Single Dose	第一劑 1st Dose	第二劑 2nd Dose	第三劑 3rd Dose	其他 Others	單一劑 Single Dose	其他 Others
—	—	—	—	30	24	—	27	—
—	—	—	1	24	33	2	37	—
—	—	—	3	20	18	—	23	—
—	—	—	1	21	37	—	32	—
—	—	—	—	10	16	—	27	—
—	—	1	78	76	31	—	98	—

Source: Ministry of Health and Welfare.

表8-3.預防接種工作（續完）

單位：人次

年別 Year	德國麻疹疫苗 Rubella		日本腦炎疫苗 Japanese Encephalitis				
	育齡婦女 Childbearing ages Women	其他 Others	第一劑 1st dose	第二劑 2nd dose	第三劑 3rd dose	追加 Booster	其他 Others
民國97年 2008	15	177	88	89	113	192	—
民國98年 2009	15	170	86	82	97	179	—
民國99年 2010	2	136	52	49	88	169	—

年別 Year	德國麻疹疫苗 Rubella		日本腦炎疫苗 Japanese Encephalitis				
	育齡婦女 Childbearing ages Women	其他 Others	第一劑 1st dose	第二劑 2nd dose	第三劑 3rd dose	追加 Booster	其他 Others
民國100年 2011	4	139	62	63	56	136	—

年別 Year	麻疹、腮腺炎、德國麻疹混合疫苗 M. M. R.			日本腦炎疫苗			
	第一劑 1st Dose	第二劑 2nd Dose	其他 Others	育齡婦女 Child-bearing Women	第一劑 1st Dose	第二劑 2nd Dose	第三劑 3rd Dose
民國101年 2012	29	—	—	—	35	42	64
民國102年 2013	36	86	—	2	49	50	43
民國103年 2014	20	90	—	—	33	36	49
民國104年 2015	34	88	—	—	22	27	44
民國105年 2016	29	54	—	1	43	37	31
民國106年 2017	102	99	—	3	21	21	33

資料來源：衛生福利部。

說明：1.麻疹疫苗已停止生產。

Table 8—3. Immunization(Cont. End)

Unit : Person

B型肝炎 Hepatiti B					水痘疫苗 Chickenpox Vaccine		A型肝炎疫苗 HepatitiA Vaccine		
免疫球蛋白 Immunoglobulin	疫苗 Vaccine								
單一劑 Single dose	第一劑 1st dose	第二劑 2nd dose	第三劑 3rd dose	第四劑 4th dose	單一劑 Single dose	其他 Others	單一劑 Single dose	第二劑 2nd dose	其他 Others
—	2	46	51	—	67	—	—	—	—
—	—	62	40	—	70	—	—	—	—
—	2	24	40	—	73	—	—	—	—

B型肝炎 Hepatiti B					水痘疫苗 Chickenpox Vaccine		A型肝炎疫苗 HepatitiA Vaccine		
免疫球蛋白 Immunoglobulin	疫苗 Vaccine								
單一劑 Single dose	第一劑 1st dose	第二劑 2nd dose	第三劑 3rd dose	其他 Others	單一劑 Single dose	其他 Others	單一劑 Single dose	第二劑 2nd dose	其他 Others
—	2	23	27	—	24	—	—	—	—

Japanese Encephalitis Vaccine		A型肝炎疫苗 Hepatitis A Vaccine			結合型肺炎鏈球菌疫苗 Pneumococcal Conjugate Vaccine				
第四劑* 4th Dose	其他 Others	第一劑 1st Dose	第二劑 2nd Dose	其他 Others	第一劑 1st Dose	第二劑 2nd Dose	第三劑 3rd Dose	其他 Others	
92	—	—	—	—	266	58	44	38	
92	5	—	—	—	106	3	2	1	
87	—	—	—	—	86	34	—	4	
92	—	—	—	—	61	49	17	—	
52	—	—	—	—	11	15	27	1	
69	—	—	—	7	75	82	72	30	

Source:Ministry of Health and Welfare.

表8-4 藥商家數

單位：家

年底別 End of Year	總計 Grand Total	西藥商 Western Medicine Dealers									
		藥局 Drugstores			計 Total	藥販賣業 Dispensary				製造業 Manufacturer	
		計 Total	藥師親自主持 Own and Operated by Pharmacists	藥劑生親自主持 Own and Operated by Assistant Pharmacist		藥師自營 Own and Operated by Pharmacists	藥劑生自營 Own and Operated by Assistant Pharmacist	藥師駐店管理 Administered by Pharmacists	藥劑生駐店管理 Administered by Pharmacists	西醫製造業 Western Medicine Manufacturer	明膠及硬質膠囊製造 Gelatin and Empty Capsule Manufacturer
民國97年2008	38	1	—	1	1	—	1	—	—	—	—
民國98年2009	28	1	—	1	1	—	1	—	—	—	—
民國99年2010	28	1	—	1	1	—	1	—	—	—	—
民國100年2011	25	1	—	1	1	—	1	—	—	—	—
民國101年2012	27	1	—	1	1	—	1	—	—	—	—
民國102年2013	26	1	—	1	—	—	—	—	—	—	—
民國103年2014	27	2	1	1	—	—	—	—	—	—	—
民國104年2015	27	2	2	—	—	—	—	—	—	—	—
民國105年2016	24	2	2	—	—	—	—	—	—	—	—
民國106年2017	25	2	2	—	—	—	—	—	—	—	—

資料來源：衛生福利部。

Table 8—4 Number of Pharmaceutical Firms

Unit:Firm

計 Total	中藥商 Chinese Herb Dealers						醫療器材商 Medical Device Dealers			化妝品 製造業 Cosmetics Manu- facturer	
	販賣業 Dispensary				製造業 Manufacturer		合計 Total	販賣業 Dispensary	製造業 Manu- facturer		
	藥師駐店 管理 Administered by Pharmacists	藥劑生駐 店管理 Administered by Assistant Pharmacists	中醫師駐 店管理 Administered by Doctor of Chinese Medicine	非中醫師 管理 Managed by Doctor of Non- Chinese Medicine	列冊 中藥商 Chinese Herb Dealers	中醫師駐 廠管理 Administered by Doctor of Chinese Medicine					藥師駐廠 管理 Administered by Fulltime Resident Pharmacists
32	—	—	—	5	27	—	—	4	4	—	—
22	—	—	—	3	19	—	—	4	4	—	—
22	—	—	—	3	19	—	—	4	4	—	—
19	—	—	—	3	16	—	—	4	4	—	—
21	—	—	—	3	18	—	—	4	4	—	—
21	—	—	—	2	19	—	—	4	4	—	—
21	—	—	—	2	19	—	—	4	4	—	—
21	—	—	—	2	19	—	—	4	4	—	—
17	—	—	—	2	15	—	—	5	5	—	—
17	—	—	—	2	15	—	—	6	6	—	—

Source:Ministry of Health and Welfare.

玖、社會福利

IX、Social Welfare

玖、社會福利

一、宗教教務概況

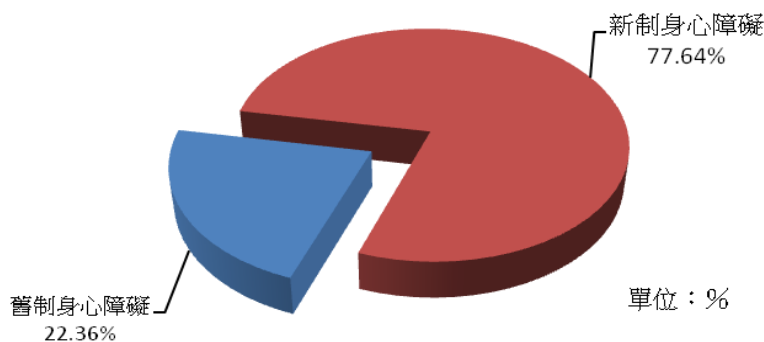
民國106年底，本區寺廟共42座，信徒人數3,286人。

二、社區發展

民國106年底，本區社區發展協會總數共23個，社區活動中心12所。

三、身心障礙人數

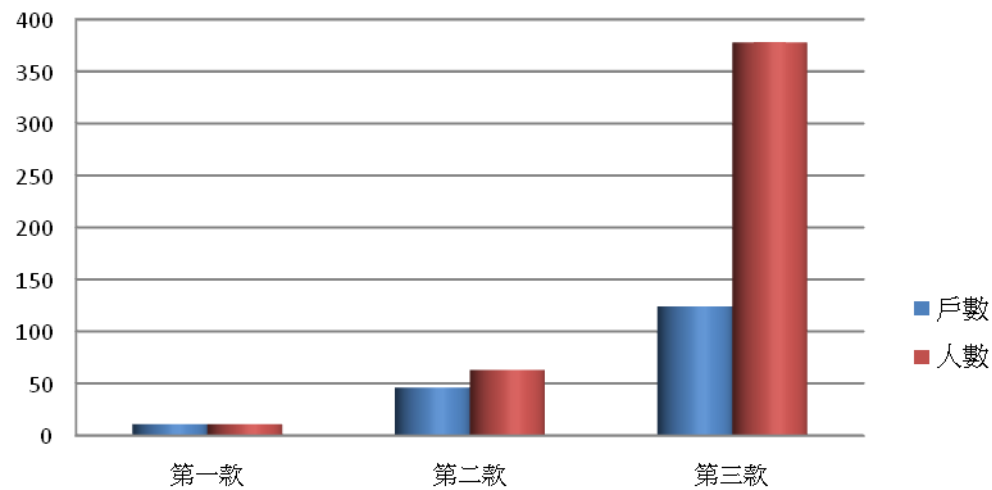
民國106年底，本區身心障礙人數1,677人，領有舊制身心障礙證明者375人，占22.36%，領有新制身心障礙證明者1,302人，占77.64%，占全區總人口比例7.30%。



106年底本區身心障礙人數

四、低收入戶人口

民國106年底本區低收入戶戶數181戶、人數452人，第一款低收入戶戶數11戶、人數11人佔2.43%，第二款低收入戶戶數46戶、人數63人佔13.94%，第三款低收入戶戶數124戶、人數378人佔83.63%。



單位：戶、人

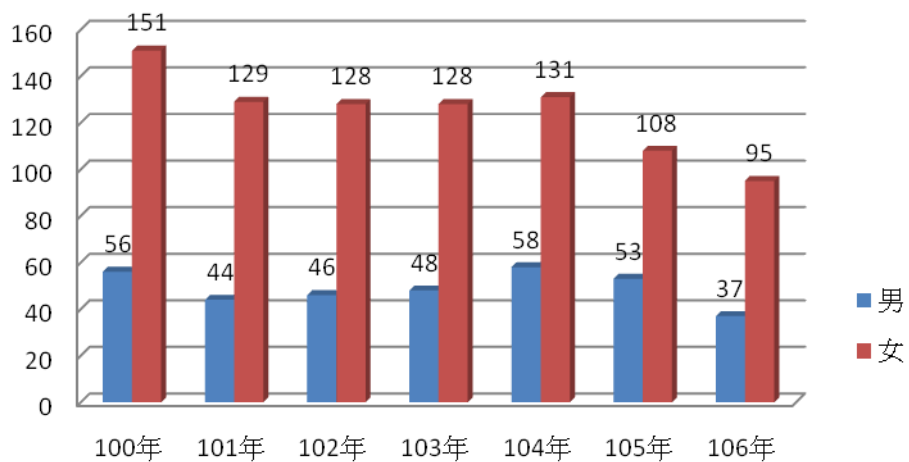
106年底本區低收入戶戶數及人數

五、調解業務

民國106年底，本區辦理調解業務總計216件，成立者有186件，不成立30件
其中調解成立者為刑事案件177件最多，成功率達81.94%。

六、獨居老人

民國106年底，本區獨居老人人口數132人。



單位：人

近年來本區獨居老人人口數

表9-1.宗教教務概況

Table 9—1. The General Condition of the Religions

年底別 End of Year	寺廟教堂數 (所) Temples and Churches (Places)	神職人員數 (人) No. of Clergies (Persons)	信徒人數 (人) No. of Followers of Temples (Persons)
民國97年 2008	42	—	1,845
民國98年 2009	42	—	2,151
民國99年 2010	42	—	2,108
民國100年 2011	42	—	2,240
民國101年 2012	42	—	2,185
民國102年 2013	42	—	2,185
民國103年 2014	42	—	2,229
民國104年 2015	42	—	1,990
民國105年 2016	42	—	3,286
民國106年 2017	42	—	3,286
佛教 Buddhism	2	—	73
道教 Taoism	40	—	3,213
天主教 Catholicism	—	—	—
基督教 Christianity	—	—	—
回教 Mohammedanism	—	—	—
軒轅教 Hsuan Yuan Chiao	—	—	—
理教 Li-ism	—	—	—
天理教 Tian Li Chiao	—	—	—
巴哈伊教 Baha I Chiao	—	—	—
天帝教 Tien Dih Chiao	—	—	—
一貫道 I Kuan Dao	—	—	—
天德教 Tien Te Chiao	—	—	—
黃中 Huang Zhong	—	—	—

資料來源：臺南市政府民政局。

Source: Bureau of Civil Affairs Tainan City Government.

表9-2.推行社區發展工作成果

年度別 Fiscal Year	社區發展協會數 (個) No. of Community Development Associations(Units)	社區戶數 (戶) No. of Households of Communities (Households)	社區人口數 (人) No. of Population of Communities (Persons)	理監事人數 (人) No. of Directors and Supervisors (Persons)
民國97年2008	23	7,814	25,157	...
民國98年2009	23	7,870	25,025	...
民國99年2010	23	7,997	24,857	...
民國100年2011	23	8,053	24,644	23
民國101年2012	23	8,054	24,212	314
民國102年2013	23	8,126	23,894	314
民國103年2014	23	8,120	23,613	314
民國104年2015	23	8,069	23,361	314
民國105年2016	23	8,057	23,172	299
民國106年2017	23	8,071	22,987	299

資料來源：臺南市政府民政局。

備註：1.⋯表示查無資料

Table 9-2. Achievements of Community Development

社區發展協會會員 數 (人) Persons of Community Development Associations (Persons)	設置社區生產建設 基金 (個) Community Economic Development Fund (Units)	實際使用經費(元)Outlay(N.T \$)		社區活動中心 (幢) Community Activity Centers (Units)
		政府補助款 Government— Provided	社區自籌款 Self—Provided	
3,460	21	3,851,400	681,661	25
6,932	21	4,473,891	650,075	25
7,014	21	6,284,547	684,302	25
6,958	21	2,078,000	596,648	25
3,113	20	1,578,000	470,348	12
3,113	20	1,065,000	154,685	12
278	20	1,860,000	1,084,656	12
3,113	20	1,445,100	311,842	12
2,300	20	865,000	686,100	12
2,257	20	865,000	650,000	12

Source : Bureau of Civil Affairs Tainan City Government.

表9-2.推行社區發展工作成果(續完)

年度別 Fiscal Year	社區發展工作項目 Work Items of Community Development					
	辦理社區 幹部訓練 (人次) Topic Training (Person— Times)	辦理社區觀 摩 (人次) Community Exposition (Person— Times)	社區長壽俱 樂部(處) Elderly Community Club (Places)	社區媽媽教 室(班) Community Mothers' Common Room (Classes)	社區守望相 助隊(隊) Community Mutual—help Programs (Teams)	社區民俗 藝文康樂班 隊(隊) Community Folk Custom Arts and Recreation Squads
民國97年2008	27	14	2	3
民國98年2009	27	13	2	3
民國99年2010	27	13	2	3
民國100年2011	119	51	27	13	3	3
民國101年2012	22	145	25	3	3	—
民國102年2013	—	640	27	15	3	16
民國103年2014	—	430	27	15	3	16
民國104年2015	—	76	27	15	3	16
民國105年2016	—	—	26	12	3	14
民國106年2017	—	25	23	10	2	12

資料來源：臺南市政府民政局。

Table 9-2. Achievements of Community Development(Cont.End)

社區發展工作項目 Work Items of Community Development							
社區志願服務 Community Volunteer Service		辦理社區照 顧關懷據點 (處)	社區圖書 室 (處)	社區刊物 (期)	服務成果 Achievements of Services		
團隊 (隊) Teams (Groups)	志工數 (人) No. of Volunteers (Persons)	Community Care Centers (Places)	Community Library (Places)	Community Publications (Serials)	福利服務或活 動 (受益人次) Welfare Services or Activities	其他服務 (受益人次) Other Services (Beneficiary – Times)	
9	2	—	
10	2	—	
10	2	—	
10	2	—	
12	290	12	2	—	21,848	74,750	
12	290	13	2	—	7,060	7,215	
12	290	8	1	—	11,710	2,704	
12	344	8	1	—	1,430	—	
11	366	7	1	—	1,450	—	
12	356	7	1	—	1,300	—	

Source : Bureau of Civil Affairs Tainan City Government.

表9-3.身心障礙人數

單位：人

年底別 End of Year	身心障礙人數							
	總計 Grand Total			領有舊制身心障礙證明者				
				合計 Total			視覺 障礙者 Vision Disability	
	合計 Total	男 Male	女 Female	計 Sub-total	男 Male	女 Female	男 Male	女 Female
民國97年 2008	1,492	798	694	1,492	798	694	47	49
民國98年 2009	1,544	815	729	1,544	815	729	54	48
民國99年 2010	1,572	833	739	1,572	833	739	55	51
民國100年 2011	1,580	850	730	1,580	850	730	48	51
民國101年 2012	1,590	842	748	1,469	778	691	41	52
民國102年 2013	1,577	847	730	1,259	666	593	33	46
民國103年 2014	1,585	852	733	1,122	590	532	25	38
民國104年 2015	1,623	882	741	945	503	442	21	34
民國105年 2016	1,656	891	765	662	340	322	19	28
民國106年 2017	1,677	900	777	375	167	208	13	22

資料來源：臺南市政府社會局。
備註：身心障礙101年7月改新制證明

Table 9-3. The Disabled Population

Unit : Persons

The Disabled Population													
With Disability Manual by Old System													
聽覺機能 障礙者 Hearing Dysfunction		平衡機能 障礙者 Balance Dysfunction		聲音機能或語言 機能障礙者 Voice or Speech Dysfunction		肢體 障礙者 Limbs Disability		智能 障礙者 Mental Disability		重要器官 失去功能者 Losing Functions of Primary Organs		顏面損傷者 Suffering Facial Damage	
男 Male	女 Female	男 Male	女 Female	男 Male	女 Female	男 Male	女 Female	男 Male	女 Female	男 Male	女 Female	男 Male	女 Female
73	64	3	3	10	9	340	251	62	73	99	67	4	—
74	68	4	4	8	9	343	253	65	75	104	72	4	—
74	66	2	5	8	10	339	250	72	78	103	77	6	—
71	65	1	4	10	10	336	249	75	77	113	73	5	—
60	55	2	4	9	10	317	240	74	76	110	75	3	—
52	49	1	5	9	10	276	212	67	73	89	66	3	—
44	42	1	4	7	9	254	196	62	72	77	54	3	—
37	38	1	1	5	8	234	169	32	46	74	48	3	—
31	30	1	1	3	8	164	133	11	16	56	35	1	—
22	22	—	1	1	2	73	86	7	5	36	27	—	—

Source: Bureau of Social Affairs Tainan City Government.

表9-3.身心障礙人數（續1）

單位：人

年底別 End of Year	身心障礙人數									
	領有舊制身心障礙證明者									
	植物人 Vegetative State		失智症者 Dementia		自閉症者 Autism		慢性精神病患者 Chronic Psychosis		多重障礙者 Multi-Disability	
	男 Male	女 Female	男 Male	女 Female	男 Male	女 Female	男 Male	女 Female	男 Male	女 Female
民國97年 2008	4	1	12	32	3	—	72	61	65	79
民國98年 2009	3	—	8	36	3	—	75	62	66	97
民國99年 2010	2	—	15	39	3	—	73	61	78	97
民國100年 2011	1	1	15	38	3	—	74	61	94	96
民國101年 2012	—	—	11	39	5	—	64	58	77	78
民國102年 2013	—	—	7	27	4	—	52	46	70	56
民國103年 2014	—	—	5	22	3	—	50	44	58	50
民國104年 2015	—	—	4	20	—	—	49	41	42	37
民國105年 2016	—	—	3	19	—	—	26	26	25	26
民國106年 2017	—	—	2	17	—	—	2	9	11	17

資料來源：臺南市政府社會局。

Table 9-3. The Disabled Population (Cont.1)

Unit : Persons

The Disabled Population										
With Disability Manual by Old System						領有新制身心障礙證明者 With Disability Identification by New System				
頑性(難治型)癲癇症者 Stubborn (Difficult-to-Cure) Epilepsy		因罕見疾病而致身心功能障礙者 Caused by Infrequent Disease		其他 Others		合計 Total			神經系統構造及精神、心智功能 Mental Functions & Structures of the Nervous System	
男 Male	女 Female	男 Male	女 Female	男 Male	女 Female	計 Sub-total	男 Male	女 Female	男 Male	女 Female
3	4	—	—	1	1	—	—	—	—	—
3	4	—	—	1	1	—	—	—	—	—
2	3	—	1	1	1	—	—	—	—	—
3	4	—	—	1	1	—	—	—	—	—
4	3	—	—	1	—	101	51	50	16	20
2	1	—	1	1	—	318	181	137	45	49
—	—	—	—	1	1	463	262	201	58	76
—	—	—	—	1	—	678	379	299	115	113
—	—	—	—	—	—	994	551	443	165	175
—	—	—	—	—	—	1,302	733	569	206	202

Source: Bureau of Social Affairs Tainan City Government.

表9-3.身心障礙人數（續完）

單位：人

年底別 End of Year	身心障礙人數							
	領有新制身心障礙證明者 With Disability Identification by New System							
	眼、耳及相關構造與感官功能及疼痛 Sensory Functions & Pain ; The Eye, Ear and Related Structures		涉及聲音與言語構造及其功能 Functions & Structures of / Involved in Voice and Speech		循環、造血、免疫與呼吸系統構造及其功能 Functions & Structures of / Related to the Cardiovascular, Haematological, Immunological and Respiratory Systems		消化、新陳代謝與內分泌系統相關構造及其功能 Functions & Structures of / Related to the Digestive, Metabolic and Endocrine Systems	
	男 Male	女 Female	男 Male	女 Female	男 Male	女 Female	男 Male	女 Female
民國97年 2008	—	—	—	—	—	—	—	—
民國98年 2009	—	—	—	—	—	—	—	—
民國99年 2010	—	—	—	—	—	—	—	—
民國100年 2011	—	—	—	—	—	—	—	—
民國101年 2012	11	5	—	—	1	1	1	3
民國102年 2013	26	19	1	—	9	5	3	3
民國103年 2014	42	35	3	—	16	5	3	2
民國104年 2015	55	46	4	1	21	8	4	2
民國105年 2016	69	58	7	1	30	14	6	3
民國106年 2017	86	70	9	7	34	24	7	5

資料來源：臺南市政府社會局。

Table 9-3. The Disabled Population (Cont.End)

Unit : Persons

The Disabled Population											占全區總人口比率(%) As a Percentage of Total Population of the District
領有新制身心障礙證明者With Disability Identification by New System											
泌尿與生殖系統相關構造及其功能 Functions & Structures of/ Related to the Genitourinary and Reproductive Systems		神經、肌肉、骨骼之移動相關構造及其功能 Neuromusculoskeletal and Movement Related Functions & Structures		皮膚與相關構造及其功能 Functions & Related Structures of the Skin		跨兩類別以上者 More than two Classifications		舊制轉換新制暫無法歸類者 Not Classified Temporarily			
男 Male	女 Female	男 Male	女 Female	男 Male	女 Female	男 Male	女 Female	男 Male	女 Female		
—	—	—	—	—	—	—	—	—	—	—	6
—	—	—	—	—	—	—	—	—	—	—	6
—	—	—	—	—	—	—	—	—	—	—	6
—	—	—	—	—	—	—	—	—	—	—	6
1	3	15	9	2	—	4	9	—	—	—	7
10	5	56	35	4	—	27	21	—	—	—	7
16	5	86	48	6	—	32	30	—	—	—	7
18	9	115	69	5	—	42	50	—	1	1	7
24	17	184	110	7	—	58	64	1	1	1	7
35	26	272	155	8	—	75	79	1	1	1	7

Source: Bureau of Social Affairs Tainan City Government.

表9-4.低收入戶戶數及人數

單位：戶、人

年底別 End of Year	總計 Grand Total			
	戶數 No. of Households	占全區總戶數比率 (%) the percentage in the Sum of Households	人數 No. of Persons	占全區總人口比率 (%) the percentage in the Sum of population
民國97年2008	77	0.99	173	0.69
民國98年2009	89	1.12	218	0.87
民國99年2010	96	1.20	246	0.99
民國100年2011	132	1.64	361	1.46
民國101年2012	179	2.22	492	2.03
民國102年2013	157	1.93	407	1.70
民國103年2014	178	2.19	454	1.92
民國104年2015	177	2.19	464	1.99
民國105年2016	181	2.25	465	2.01
民國106年2017	181	2.24	452	1.97

資料來源：臺南市政府社會局。

Table9-4. Persons and Households of Low-Income Families

Unit:Households , Person

第一款 Level 1		第二款 Level 2		第三款 Level 3	
戶數 No. of Households	人數 No. of Persons	戶數 No. of Households	人數 No. of Persons	戶數 No. of Households	人數 No. of Persons
—	—	14	17	63	156
—	—	13	16	76	202
—	—	11	11	85	235
6	8	33	61	93	292
22	31	61	150	96	311
23	23	40	94	94	290
15	15	53	99	110	340
17	17	49	101	111	346
14	14	49	80	118	371
11	11	46	63	124	378

Source:Bureau of Social Affairs Tainan City Government.

表9-5 辦理調解業務概況

單位：件

年底別 Year	民事											
	合 計 Total			債 務 Debt 物 權 Right of Property						親 屬 Relative		
	計 Total	成立 Effective	不成立 Uneffec- tive	計 Total	成立 Effective	不成立 Uneffec- tive	計 Total	成立 Effective	不成立 Uneffec- tive	計 Total	成立 Effective	不成立 Uneffec- tive
民國 97 年 2008	26	18	8	21	16	5	1	—	1	3	2	1
民國 98 年 2009	25	13	12	21	11	10	2	—	2	—	—	—
民國 99 年 2010	22	13	9	19	13	6	—	—	—	—	—	—
民國 100 年 2011	29	22	7	24	21	3	3	1	2	1	—	1
民國 101 年 2012	15	14	1	6	5	1	8	8	—	—	—	—
民國 102 年 2013	14	10	4	1	1	—	6	6	—	—	—	—
民國 103 年 2014	23	13	10	2	1	1	8	6	2	—	—	—
民國 104 年 2015	27	18	9	3	2	1	9	9	—	—	—	—
民國 105 年 2016	36	29	7	—	—	—	18	18	—	1	1	—
民國 106 年 2017	18	9	9	2	2	—	7	6	1	1	—	1

資料來源：本區民政課。

Table 9—5 Cases Negotiated

Unit:Cases

Civil Case												
繼 承 Heritage			商事Commercial Business			營建工程 Construction			其 他Others			
計 Total	成立 Effective	不成立 Uneffective	計 Total	成立 Effective	不成立 Uneffective	計 Total	成立 Effective	不成立 Uneffective	計 Total	成立 Effective	不成立 Uneffective	
—	—	—	1	—	1	—	—	—	1	—	1	
—	—	—	1	1	—	—	—	—	1	1	—	
—	—	—	—	—	—	—	—	—	3	—	3	
—	—	—	—	—	—	—	—	—	1	—	1	
—	—	—	—	—	—	—	—	—	1	1	—	
—	—	—	—	—	—	—	—	—	7	3	4	
—	—	—	2	1	1	—	—	—	11	5	6	
—	—	—	—	—	—	—	—	—	15	7	8	
—	—	—	—	—	—	1	—	1	16	10	6	
—	—	—	1	1	—	—	—	—	7	—	7	

Source : Civil Affairs Section.

表9-5 辦理調解業務概況 (續完)

單位：件

年底別 Year	刑											
	合 計			妨害風化			妨害婚姻及家庭			傷害		
	Total			Obscenity			Against Family & Marriage			Assult		
計 Total	成立 Effective	不成立 Uneffec- tive	計 Total	成立 Effective	不成立 Uneffec- tive	計 Total	成立 Effective	不成立 Uneffec- tive	計 Total	成立 Effective	不成立 Uneffec- tive	
民國 97 年 2008	283	262	21	1	1	-	-	-	-	279	259	20
民國 98 年 2009	234	218	16	-	-	-	-	-	-	231	216	15
民國 99 年 2010	227	198	29	-	-	-	-	-	-	226	198	28
民國 100 年 2011	148	130	18	-	-	-	-	-	-	146	129	17
民國 101 年 2012	205	189	16	-	-	-	-	-	-	200	185	15
民國 102 年 2013	190	172	18	-	-	-	1	1	-	186	168	18
民國 103 年 2014	232	214	18	-	-	-	-	-	-	229	213	16
民國 104 年 2015	194	181	13	-	-	-	-	-	-	190	177	13
民國 105 年 2016	186	176	10	-	-	-	-	-	-	186	176	10
民國 106 年 2017	198	177	21	-	-	-	-	-	-	197	176	21

資料來源：本區民政課。

Table 9—5 Cases Negotiated(Cont.End)

Unit:Cases

事 Criminal Cases											
妨害自由名譽信用及秘密 Offense against freedom fame,trust & Secrecy			竊盜及侵占詐欺 Theft & Fraud,Embezzlement			毀棄損壞 Destruction and Damage			其他 Others		
計 Total	成立 Effective	不成立 Uneffective	計 Total	成立 Effective	不成立 Uneffective	計 Total	成立 Effective	不成立 Uneffective	計 Total	成立 Effective	不成立 Uneffective
1	1	—	1	—	1	1	1	—	—	—	—
—	—	—	3	2	1	—	—	—	—	—	—
—	—	—	3	—	1	—	—	—	—	—	—
—	—	—	—	—	—	2	1	1	—	—	—
—	—	—	4	3	1	1	1	—	—	—	—
—	—	—	2	2	—	1	1	—	—	—	—
—	—	—	1	—	1	1	1	—	1	—	1
1	1	—	1	1	—	1	1	—	1	1	—
—	—	—	—	—	—	—	—	—	—	—	—
—	—	—	—	—	—	—	—	—	1	1	—

Source : Civil Affairs Section.

9-6列冊需關懷獨居老人人口數

Table 9-6 Number of Elders Living Alone

年別 Year	總人數 Grand Total			類 型 Type			
	合計 Total	男 Male	女 Female	合計 Total	中〈低〉 收入戶 Medium & Low Income Family	榮民 Veteran Servicemen	一般老人 General Status
民國97年2008	371	108	263	371	42	5	324
民國98年2009	325	87	238	325	32	5	288
民國99年2010	298	73	225	298	28	4	266
民國100年2011	207	56	151	207	27	3	177
民國101年2012	173	44	129	173	8	2	163
民國102年2013	174	46	128	174	7	2	165
民國103年2014	176	48	128	176	9	2	165
民國104年2015	189	58	131	189	10	1	178
民國105年2016	161	53	108	161	8	1	152
民國106年2017	132	37	95	132	7	—	125

資料來源：本區社會課。

Source : Social Affairs Section.

中華民國 106 年

臺南市七股區統計年報

編 製：臺南市七股區公所
區 長：莊名豪
主任秘書：徐屏屏
會計室主任：朱家平
會計室課員：謝雅筑

資料索取：臺南市七股公所 會計室

地 址：72441 臺南市七股區大埕里377號

電 話：(06) 7872611轉221

出 版 者：臺南市七股區公所

出版日期：民國107年7月