

中華民國 106 年

2017

臺南市南區
統計年報

**STATISTICAL YEARBOOK OF SOUTH
DISTRICT, TAINAN CITY 2015**

臺南市南區區公所編印

中華民國 107 年 07 月出版

South District Office, Tainan City

July 2018

凡 例

- 一、本刊編印之目的，為提供本區一般基本概況資料及重要施政成果，以供各有關機關執行公務之參考應用。
- 二、本刊係摘錄本所各課室暨市政府各局處編報之公務統計報表及中央部會公布之調查結果報告資料，加以整理彙編而成。
- 三、本刊所列資料，以民國106年為主。主要為南區資料，為便於長期時間數列之比較，藉資察往知來，故將97年至106年之歷年資料併計刊列。至於各年數字若與以前年度出刊各版有出入者，以本刊所列數字為準。
- 四、本刊計分土地、人口、行政組織、農林漁牧、工商業及區建設、金融財稅、教育文化、衛生、環境保護、社會福利等9類41張表。本年報並於刊首編撰提要分析，增加扼要說明及佐以統計插圖，以增進使用資料者之瞭解。
- 五、本刊所列度量衡單位，一律採用公制，如有原非公制者，均經折算為公制，以資劃一，如有特殊情形而採用其他單位者，已分別予以註明。表內數字太長者，其單位均儘量提高，尾數四捨五入，故部分總數與細數之間，或有未能吻合情事。
- 六、表內所稱年係指全年，年底係指該年十二月底，月係指全月，有特殊情形者稱年度或學年度等。
- 七、本要覽所用符號代表意義如下：
 - 「—」表示無數值。
 - 「--」表示無意義數值。
 - 「…」表示數字不明或尚未產生資料
 - 「0」代表有數值而不及半單位。

EXPLANATORY NOTE

1. The purpose of compiling and publishing this abstract is to provide data relating general basic situation of the district and major accomplishments of the district so as to facilitate the related organizations concerned in executing their public functions.
2. All data contained in this yearbook are provided by various sections and offices of the district office and municipal government in the form of statistical reports, or is the result of interviews with people which published by various Organizations of Central Government.
3. The figures contained in this yearbook are mainly preferred to the year of 2017, which are the data of South District. The figures listed from 2008 through 2017. Examining these comparisons makes us know the tendency in the future. Any differences of the figures in the previous editions are subject to this revision. If the number of a year doesn't coincide with that in the previous periodicals, please take the figures contained in this abstract as a basis.
4. A total of 41 tables have been compiled in and the data contained in this yearbook are classified into 9 categories, they are: Land, Population, Administration, Agriculture, Forestry, Fishery and Animal Husbandry, Industry, Business and District Construction, Finance and Taxation, Education and Culture, Health, Environmental Protection, Social Welfare. Besides the analysis in the preceding chapter, we also increase simple explanation and statistical chart to develop users' realization.
5. The measure units used in this yearbook are of metric system, but those units applied in the summary, which can not convert to metric system, are remarked respectively. If conditions are special, we use another unit and note it. If the figures in the table are long, we lift the unit count 5 and higher fractions as units and disregarding the rest. Therefore the total number doesn't always coincide with the detail number.
6. The word "year", used in the table, refers to the entire year, "End of year" refers to the period until the end of the December of that year, "Month" refers to the entire month, if conditions are special, we use another unit and note it , for example academic year. "Academic year" refers to August 1 of the year and ends on July 31 of the next year.
7. The following symbols are used throughout the publication:
 - "—" means no figures.
 - "—" means no figures.
 - "--" means figures provided are meaningless.
 - "..." means figures not yet available.
 - "0" means figure is below half a unit.

目次

壹、土地

提要分析.....	1-1
表	
◆ 1-1區境界.....	1-3
◆ 1-2已登記土地面積.....	1-4
◆ 1-3實施三七五減租後佃農購買耕地面積與戶數.....	1-8
◆ 1-4實施三七五減租成果.....	1-9
◆ 1-5土地徵收面積.....	1-10

貳、人口

提要分析.....	2-1
表	
◆ 2-1現住戶數、人口密度及性比例.....	2-3
◆ 2-2戶籍動態.....	2-5
◆ 2-3現住人口之年齡分配.....	2-11
◆ 2-4現住人口之年齡結構.....	2-19
◆ 2-5 15歲以上現住人口之教育程度－按年齡別分.....	2-20
◆ 2-6 現住人口之婚姻狀況－按年齡別分.....	2-28

參、行政組織

提要分析.....	3-1
表	
◆ 3-1區公所員工按職等別及性別分.....	3-3
◆ 3-2區公所員工按教育程度分.....	3-5
◆ 3-3區公所員工按年齡分.....	3-7

肆、農林漁牧

提要分析.....	4-1
表	
◆ 4-1農耕土地面積.....	4-3
◆ 4-2農戶人口數.....	4-7
◆ 4-3稻米收穫面積及生產量.....	4-9
◆ 4-4農產品收穫面積及生產量.....	4-11
◆ 4-5水產養殖面積.....	4-19
◆ 4-6現有家畜數.....	4-21
◆ 4-7家畜屠宰頭數.....	4-23
◆ 4-8產乳牛頭數及產乳量價值.....	4-25
◆ 4-9現有家禽數量.....	4-27

伍、工商業及區建設

提要分析.....	5-1
表	
◆ 5-1營運中工廠家數.....	5-2
◆ 5-2都市計畫區面積及人口.....	5-8
◆ 5-3都市計畫公共設施用地已闢建面積.....	5-10
◆ 5-4自來水供水普及率.....	5-12

陸、金融財稅

提要分析.....	6-1
表	
◆ 6-1歲入預決算--按來源別分.....	6-3
◆ 6-2歲出預決算--按政事別分.....	6-5

柒、教育文化

提要分析.....	7-1
表	
◆ 7-1境內國民中學概況.....	7-2
◆ 7-2境內國民小學概況.....	7-4

捌、衛生

提要分析.....	8-1
表	
◆ 8-1醫療機構及其他醫事機構開（執）業醫事人員數.....	8-2
◆ 8-2醫療院所數及各類病床數、救護車輛數.....	8-6
◆ 8-3預防接種工作.....	8-12
◆ 8-4藥商家數.....	8-18

玖、社會福利

提要分析.....	9-1
表	
◆ 9-1宗教教務概況.....	9-2
◆ 9-2推行社區發展工作成果.....	9-3
◆ 9-3身心障礙人數.....	9-7
◆ 9-4低收入戶戶數及人數.....	9-13
◆ 9-5辦理調解業務概況.....	9-14
◆ 9-6獨居老人人口數.....	9-20

CONTENTS

I . Land

Summary of Analysis.....	1-1
Table	
◆ 1-1 Boundary of District.....	1-3
◆ 1-2 Area of Registered Land.....	1-4
◆ 1-3 The Situation of Tenant Farmers after Implementing Rental Reduction to 37.5%.....	1-8
◆ 1-4 Achievements of Implementing Rental Reduction to 37.5%.....	1-9
◆ 1-5 Area of Land Purchased by Government.....	1-10

II . Population

Summary of Analysis.....	2-1
Table	
◆ 2-1 Resident Households, Population Density and Sex Ratio.....	2-3
◆ 2-2 Household Registration Movement.....	2-5
◆ 2-3 Resident Population by Age Group.....	2-11
◆ 2-4 Resident Population by Age Structure.....	2-19
◆ 2-5 Educational Attainments of Resident Population Aged 15 and Over by Age Group.....	2-20
◆ 2-6 Marital Status of Resident Population by Age Group.....	2-28

III . Administration

Summary of Analysis.....	3-1
Table	
◆ 3-1 Number of Civil Servants of South District Office by Rank and Sex.....	3-3
◆ 3-2 Number of Civil Servants of South District Office by Educational Attainments.....	3-5
◆ 3-3 Number of Civil Servants of South District Office by Age Group.....	3-7

IV . Agriculture, Forestry, Fishery and Animal Husbandry

Summary of Analysis.....	4- 1
Table	
◆ 4-1 Cultivated Land Area.....	4-3
◆ 4-2 Farm Families.....	4-7
◆ 4-3 Harvested Area and Production of Rice.....	4-9
◆ 4-4 Harvested Area and Production of Farm Products.....	4-11
◆ 4-5 Aquacultural Area.....	4-19
◆ 4-6 Number of Current Livestock.....	4-21
◆ 4-7 Number of Livestock Slaughtered.....	4-23
◆ 4-8 Number of Milking Cows and Value of Milk Quantity.....	4-25
◆ 4-9 Number of Current Poultry.....	4-27

V. Industry, Business and District Construction

Summary of Analysis.....	5-1
Table	
◆ 5-1 Number of Factories in Operating.....	5-2
◆ 5-2 Area and Population of Building Volume of Urban Planning Districts.....	5-8
◆ 5-3 Area Constructed of Public Facility Land of Urban Planning.....	5-10
◆ 5-4 Saturation of Water Supply.....	5-12

VI. Finance and Taxation

Summary of Analysis.....	6-1
Table	
◆ 6-1 The Budget and Final Accounts of Annual Revenues by Source.....	6-3
◆ 6-2 The Budget and Final Accounts of Annual Expenditures by Functions.....	6-5

VII. Education and Culture

Summary of Analysis.....	7-1
Table	
◆ 7-1 Summary of Junior High Schools in the District.....	7-2
◆ 7-2 Summary of Primary Schools in the District.....	7-4

VIII. Health

Summary of Analysis.....	8-1
Table	
◆ 8-1 Number of Registered Medical Personnel in Hospitals, Clinics, and Other Medical Care Institutions.....	8-2
◆ 8-2 Number of Hospitals and Clinics, Various Beds, and Ambulances.....	8-6
◆ 8-3 Immunization.....	8-12
◆ 8-4 Number of Pharmaceutical Firms.....	8-18

IX. Social Welfare

Summary of Analysis.....	9-1
Table	
◆ 9-1 General Conditions of the Religions.....	9-2
◆ 9-2 Achievements of Community Development.....	9-3
◆ 9-3 The Disabled Population.....	9-7
◆ 9-4 Households and Persons of Low-Income Families.....	9-13
◆ 9-5 Cases of Mediation.....	9-14
◆ 9-6 Number of Elderly People Living Alone.....	9-20

壹、土 地

I. LAND

壹、土地

一、位置

本區位於臺南市之南，東與東區及仁德區為界，南以二仁溪與高雄市茄萣區為界，西臨臺灣海峽，北與中西區接鄰。

本區原為府城南門城以南，古稱南郊地區，行政區域轄有夏林、水交社、大林、鹽埕、鯤鯓、喜樹、灣裡等地區，因位於臺南市之南，故名南區。

二、土地利用

民國 106 年全區使用土地已登記面積有 2,723.3044 公頃，其中都市用地公有 1,341.9670 公頃，佔 49.28%，都市用地私有 1,343.7819 公頃，佔 49.34%，都市用地公私共有 37.5555 公頃，佔 1.38%。

三、土地改革

三七五減租成果：

為改善租佃制度，廢除原有高達百分之五十至百分七十的租率，減輕佃農之負擔，安定農村為目的，於民國 38 年實施三七五減租，限定地租最高額不得超過耕地主要農作物正產品全年收穫量百分之三十七點五，副產物之收益都歸佃農所有，同時規定租期不得少於六年，地主不得任意撤租。截至 106 年底訂約佃農戶 34 戶，面積 7.9536 公頃。

南區位置圖

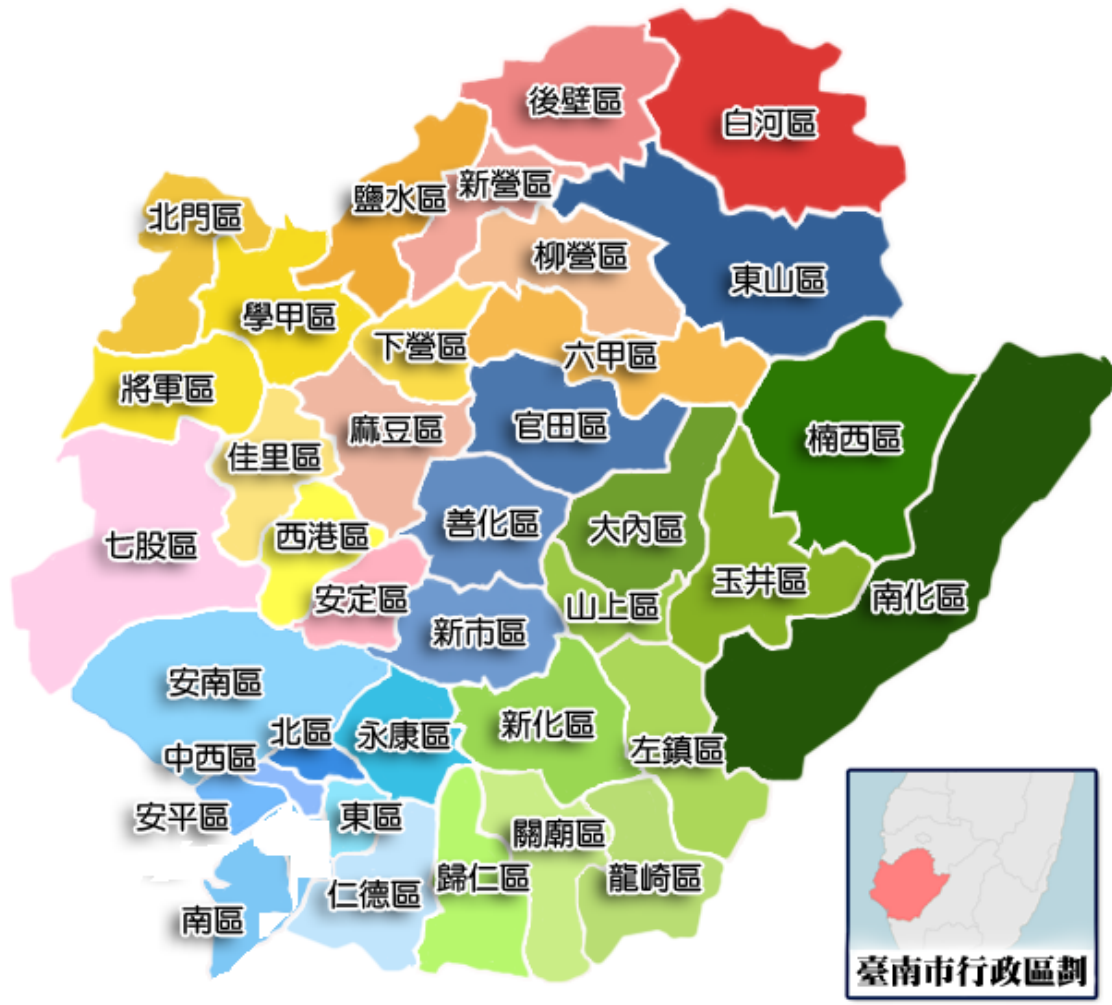


表1-1. 區境界

Table 1-1. Boundary of District

民國105年底End of 2016

方位別 Aspect	地點 Location	經緯度 Longitude and Latitude			
			度 Degree	分 Minute	秒 Second
中心地點 Central Location	臺南市南區區公所 South District, Tainan City	東經 East Longitude	120	11	...
		北緯 North Latitude	22	57	...
極東 Eastern Point	臺南機場 Tainan Airport	東經 East Longitude	120	12	...
		北緯 North Latitude	22	56	...
極西 Western Point	黃金海岸 Gold Coast	東經 East Longitude	120	10	...
		北緯 North Latitude	22	55	...
極南 Southern Point	二仁溪 Erhjen River	東經 East Longitude	120	15	...
		北緯 North Latitude	22	54	...
極北 Northern Point	水萍塭公園 Shui-ping Wen Park	東經 East Longitude	120	11	...
		北緯 North Latitude	22	59	...

資料來源：本所民政及經建課

Source: Civil Affairs Section Office & Economic Development Section

表1-2.已登記土地面積

單位：公頃

年底別 End of Year	土地權屬別 Land Ownership	總計 Grand Total	非都市用地	
			合計 Total	甲種 建築用地 Type A Construction
民國97年底 End of 2008	公有 Public Land	1,323.3200	-	-
	私有 Private Land	1,368.1886	-	-
	公私共有Both	31.6229	-	-
民國98年底 End of 2009	公有 Public Land	1,323.5106	-	-
	私有 Private Land	1,368.0424	-	-
	公私共有Both	31.7936	-	-
民國99年底 End of 2010	公有 Public Land	1,323.5106	-	-
	私有 Private Land	1,368.0424	-	-
	公私共有Both	31.7936	-	-
民國100年底 End of 2011	公有 Public Land	1,346.3166	-	-
	私有 Private Land	1,321.2532	-	-
	公私共有Both	55.7965	-	-
民國101年底 End of 2012	公有 Public Land	1,344.2823	-	-
	私有 Private Land	1,343.9693	-	-
	公私共有Both	35.1214	-	-
民國102年底 End of 2013	公有 Public Land	1,340.9422	-	-
	私有 Private Land	1,347.0723	-	-
	公私共有Both	35.3125	-	-
民國103年底 End of 2014	公有 Public Land	1,340.5273	-	-
	私有 Private Land	1,346.3358	-	-
	公私共有Both	36.4237	-	-
民國104年底 End of 2015	公有 Public Land	1,341.7569	-	-
	私有 Private Land	1,344.9894	-	-
	公私共有Both	36.5990	-	-
民國105年底 End of 2016	公有 Public Land	1,341.7812	-	-
	私有 Private Land	1,344.8281	-	-
	公私共有Both	36.6272	-	-
民國106年底 End of 2017	公有 Public Land	1,341.9670	-	-
	私有 Private Land	1,343.7819	-	-
	公私共有Both	37.5555	-	-

資料來源：臺南市政府地政局。

表1-2.已登記土地面積(續完)

單位：公頃

年底別 End of Year	土地權屬別 Land Ownership	非都市用地				
		窯業 用地 Land for Kiln Industry	交通 用地 Land for Comm. and Trans.	水利 用地 Land for Irrigation &	遊憩 用地 Land for Recreational	古蹟保存 用地 Land for Historical
民國97年底 End of 2008	公有 Public Land	-	-	-	-	-
	私有 Private Land	-	-	-	-	-
	公私共有Both	-	-	-	-	-
民國98年底 End of 2009	公有 Public Land	-	-	-	-	-
	私有 Private Land	-	-	-	-	-
	公私共有Both	-	-	-	-	-
民國99年底 End of 2010	公有 Public Land	-	-	-	-	-
	私有 Private Land	-	-	-	-	-
	公私共有Both	-	-	-	-	-
民國100年底 End of 2011	公有 Public Land	-	-	-	-	-
	私有 Private Land	-	-	-	-	-
	公私共有Both	-	-	-	-	-
民國101年底 End of 2012	公有 Public Land	-	-	-	-	-
	私有 Private Land	-	-	-	-	-
	公私共有Both	-	-	-	-	-
民國102年底 End of 2013	公有 Public Land	-	-	-	-	-
	私有 Private Land	-	-	-	-	-
	公私共有Both	-	-	-	-	-
民國103年底 End of 2014	公有 Public Land	-	-	-	-	-
	私有 Private Land	-	-	-	-	-
	公私共有Both	-	-	-	-	-
民國104年底 End of 2015	公有 Public Land	-	-	-	-	-
	私有 Private Land	-	-	-	-	-
	公私共有Both	-	-	-	-	-
民國105年底 End of 2016	公有 Public Land	-	-	-	-	-
	私有 Private Land	-	-	-	-	-
	公私共有Both	-	-	-	-	-
民國106年底 End of 2017	公有 Public Land	-	-	-	-	-
	私有 Private Land	-	-	-	-	-
	公私共有Both	-	-	-	-	-

資料來源：臺南市政府地政局。

Table 1-2. Area of Registered Land(Cont.End)

Unit: Ha.

Non-Urban Land						都市土地及其他 Urban Land & Others
生態保護 用地 Land for Ecological	國土保安 用地 Land for Protection &	墳墓 用地 Cemetery Land	特定目的 事業用地 Land for Special Enterprise	暫未編定 用地 Not- Specified	其他 用地 Others	
-	-	-	-	-	-	1,323.3200
-	-	-	-	-	-	1,368.1886
-	-	-	-	-	-	31.6229
-	-	-	-	-	-	1,323.5106
-	-	-	-	-	-	1,368.0424
-	-	-	-	-	-	31.7936
-	-	-	-	-	-	1,323.5106
-	-	-	-	-	-	1,368.0424
-	-	-	-	-	-	31.7936
-	-	-	-	-	-	1,346.3166
-	-	-	-	-	-	1,321.2532
-	-	-	-	-	-	55.7965
-	-	-	-	-	-	1,344.2823
-	-	-	-	-	-	1,343.9693
-	-	-	-	-	-	35.1214
-	-	-	-	-	-	1,340.9422
-	-	-	-	-	-	1,347.0723
-	-	-	-	-	-	35.3125
-	-	-	-	-	-	1,340.5273
-	-	-	-	-	-	1,346.3358
-	-	-	-	-	-	36.4237
-	-	-	-	-	-	1,341.7569
-	-	-	-	-	-	1,344.9894
-	-	-	-	-	-	36.5990
-	-	-	-	-	-	1,341.7812
-	-	-	-	-	-	1,344.8281
-	-	-	-	-	-	36.6272
-	-	-	-	-	-	1,341.9670
-	-	-	-	-	-	1,343.7819
-	-	-	-	-	-	37.5555

Source: Bureau of Land Administration Tainan City Government

表1-3.實施三七五減租後佃農購買耕地面積與戶數

Table 1-3. The Situation of Tenant Farmers after Implementing Rental Reduction to 37.5%

年底別 End of Year	面積（公頃） Area				戶數（戶） No. of Tenants to Purchase the Land (Households)
	合計 Total	田 Paddy Fields	旱 Upland Fields	其他 Others	
民國97年 2008	-	-	-	-	-
民國98年 2009	-	-	-	-	-
民國99年 2010	-	-	-	-	-
民國100年 2011	-	-	-	-	-
民國101年 2012	-	-	-	-	-
民國102年 2013	-	-	-	-	-
民國103年 2014	-	-	-	-	-
民國104年 2015	-	-	-	-	-
民國105年 2016	-	-	-	-	-
民國106年 2017	-	-	-	-	-

資料來源：臺南市政府地政局。

Source: Bureau of Land Administration Tainan City Government

表1-4.實施三七五減租成果

Table 1-4. Achievements of Implementing Rental Reduction to 37.5%

年底別 End of Year	佃農戶數 (戶) No. of Tenant Farmers (Households)	土地筆數 (筆) Land (Cases)	租約件數 (件) Cases of Leasing Contracts (Cases)	訂約面積(公頃) Area of Contracts			
				合計 Total	田 Paddy Fields	旱 Upland Fields	其他 Others
民國97年 2008	67	133	50	21.0309	3.6562	14.8800	2.4947
民國98年 2009	57	125	40	19.3386	2.8208	14.0231	2.4947
民國99年 2010	56	84	41	12.6096	2.1688	9.1273	1.3135
民國100年 2011	51	72	37	11.6842	1.9869	8.3838	1.3135
民國101年 2012	55	64	37	11.3203	1.9858	8.0210	1.3135
民國102年 2013	53	57	35	11.1870	1.9177	7.9558	1.3135
民國103年 2014	50	54	34	11.0164	1.9177	7.7852	1.3135
民國104年 2015	43	53	31	9.9374	1.9177	6.8312	1.1885
民國105年 2016	39	51	28	8.5715	1.9177	5.4653	1.1885
民國106年 2017	34	46	23	7.9536	1.9177	4.8474	1.1885

資料來源：臺南市政府地政局。

Source: Bureau of Land Administration Tainan City Government

表1-5.土地徵收面積

單位:公頃

年底別 End of Year	總計 Grand Total	徵收面積(公頃)				
		國防事業 Defence	交通事業 Transportation	公用事業 Public Utilities	水利事業 Water Conservancy	公共衛生及環境保護 事業 Public Health and Environmental Protection
民國97年 2008	2.6375	-	2.6375	-	-	-
民國98年 2009	11.3017	-	11.3017	-	-	-
民國99年 2010	0.0351	-	0.0351	-	-	-
民國100年 2011	0.1121	-	0.1121	-	-	-
民國101年 2012	-	-	-	-	-	-
民國102年 2013	-	-	-	-	-	-
民國103年 2014	0.0423	-	0.0411	-	-	-
民國104年 2015	0.0404	-	0.0404	-	-	-
民國105年 2016	0.0015	-	-	-	-	-
民國106年 2017	8.3976	-	-	-	-	-

資料來源：臺南市政府地政局。

Table 1-5. Area of Land Purchased by Government

Unit:Hectare

Area of Land Purchased by Government (Ha.)					以補償費用分(新臺幣元)By Compensation(NT\$)			
政府機關、地方自治機關及其他公共建築	教育、學術及文化事業	社會福利事業	國營事業	其他	合計	地價補償	改良物補償(含遷移費)	其他
Government Organ, Local Self-government Organ, and Other Public Building	Education and Culture	Social Welfare	National Business	Others	Total	Compensation of Land Price	Improved Properties (Removal Fees Included)	Others
-	-	-	-	-	-	-	-	-
-	-	-	-	-	-	-	-	-
-	-	-	-	-	-	-	-	-
-	-	-	-	-	-	-	-	-
-	-	-	-	-	-	-	-	-
-	-	-	-	0.0012	15,899,310	15,382,819	516,491	-
-	-	-	-	-	15,057,831	15,047,000	10,831	-
-	-	-	-	0.0015	457,380	457,380	-	-
-	-	-	-	8.3976	117,233,706	117,102,871	130,835	-

Source:Bureau of Land Administration Tainan City Government

貳、人 口

II. POPULATION

貳、人口

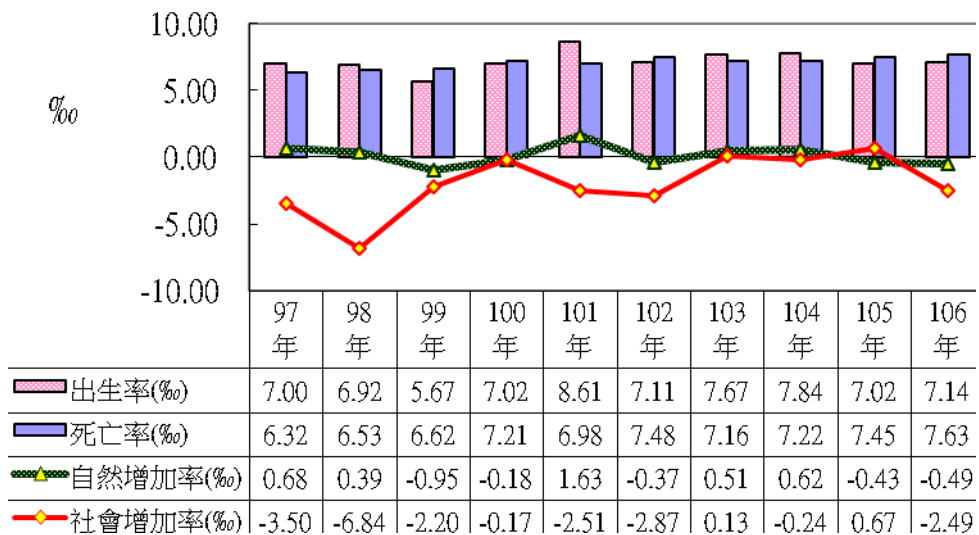
一、總人口

民國 106 年底，本區總人口數為 125,394 人，其中男性 62,105 人，女性 63,289 人。人口分佈以開南里 6,667 人占 5.32%為最多，荔宅里 563 人占 0.45%為最少；人口密度全區平均每平方公里 4,598.56 人。

二、人口動態

由本區戶籍動態登記資料顯示，民國 106 年底人口數 125,394 較 105 年底 125,768 減少 374 人，其中自然因素減少 61 人(出生人數 897 人，死亡人數 958 人)，社會因素減少 313 人(遷入人數 4,671 人，遷出人數 4,984 人)。

本區人口動態

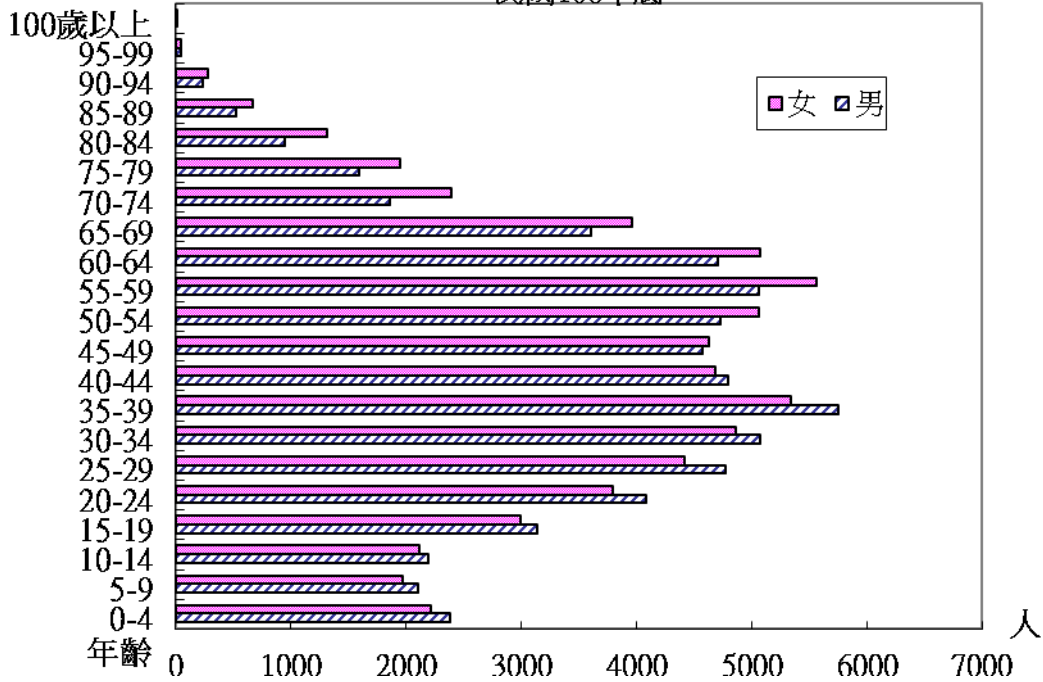


三、年齡分配

本區民國 106 年底人口年齡分配，0-14 歲幼年人口有 12,960 人占本區總人口之 10.34%，15-64 歲壯年人口有 93,027 人占本區總人口之 74.19%，65 歲以上老年人口有 19,407 人，占本區總人口之 15.48%。

本區人口年齡分配

民國106年底



四、教育程度

106 年底全區 125,394 人中，滿 15 歲以上人口為 112,434 人，其中受大專以上教育者 46,723 人占 41.56%，受高中(職)、初中教育者 47,335 人占 42.10%，受小學教育者 16,406 人占 14.59%，自修者 503 人占 0.45%，不識字者 1,467 人占 1.30%。

五、婚姻狀況

本市 106 年底現住總人口為 125,394 人，其中未婚者有 54,396 人，占 43.48%，未婚男性 29,129 人，未婚女性 25,267 人；有配偶者有 53,213 人，占全市人口 42.44%，其中男性 26,867 人，女性 26,346 人；離婚者 10,030 人，占全市人口 7.9%，其中男性 4,629 人，女性 5,401 人；喪偶者 7,755 人，占全市人口 6.18%，其中男性 1,480 人，女性 6,275 人。

表2-1.現住戶數、人口密度及性比例

年底及里別	面積(平方公里)	村里數	鄰數	現住戶口	
				戶數(戶)	人口數(人)
End of Year & Village	Area(km ²)	Villages	Neighborhoods	No. of Households (Households)	合計 Total
民國 97 年 2008	27.2681	39	845	42,340	127,390
民國 98 年 2009	27.2681	39	845	42,769	126,571
民國 99 年 2010	27.2681	39	845	43,344	126,173
民國 100 年 2011	27.2681	39	845	43,770	126,129
民國 101 年 2012	27.2681	39	845	44,122	126,018
民國 102 年 2013	27.2681	39	845	44,335	125,611
民國 103 年 2014	27.2681	39	832	44,706	125,691
民國 104 年 2015	27.2681	39	831	44,941	125,738
民國 105 年 2016	27.2681	39	832	45,345	125,768
民國 106 年 2017	27.2681	39	834	45,710	125,394
大成里 Dacheng	0.1242	1	9	379	896
大忠里 Dazhong	0.4831	1	39	1,946	5,075
大林里 Dalin	0.5375	1	19	1,088	2,596
大恩里 Daen	4.4848	1	24	1,476	3,860
文南里 Wennan	0.3509	1	28	2,069	5,911
文華里 Wenhua	0.1853	1	28	1,331	3,746
日新里 Rixin	0.1500	1	16	841	2,343
永寧里 Yongning	0.3871	1	23	670	2,114
田寮里 Tianliao	0.2033	1	26	1,430	3,676
白雪里 Baixue	0.1968	1	20	701	1,993
光明里 Guangming	0.1604	1	36	1,810	4,856
再興里 Zaixing	0.1167	1	20	999	2,686
同安里 Tongan	0.6986	1	17	775	2,605
竹溪里 Zhuxi	0.3986	1	13	792	1,843
佛壇里 Fotan	0.6919	1	18	928	3,122
府南里 Funan	0.4514	1	30	1,926	5,617
明亮里 Mingliang	0.1647	1	28	1,421	4,235
明德里 Mingde	0.7450	1	9	423	832
明興里 Mingxing	0.1786	1	23	1,358	3,946
松安里 Songan	0.7937	1	14	642	2,130
金華里 Jinhua	0.2796	1	34	2,217	5,864
南都里 Nandou	0.6331	1	17	1,396	3,148
南華里 Nanhua	0.1043	1	23	1,083	2,848
建南里 Jiannan	1.8709	1	24	1,910	5,928
省躬里 Shenggong	1.3044	1	18	1,186	3,755
荔宅里 Lizhai	0.1821	1	8	326	563
郡南里 Junnan	0.2633	1	22	1,389	4,173
國宅里 Guozhai	0.2468	1	23	1,266	3,417
喜北里 Xibei	0.8938	1	16	838	2,552
喜東里 Xidong	2.8463	1	12	802	2,469
喜南里 Xinan	0.3484	1	16	503	1,427
開南里 Kainan	0.2272	1	33	2,481	6,667
新生里 Xincheng	0.2546	1	20	1,913	3,765
新昌里 Xinchang	0.1252	1	22	1,078	2,560
新興里 Xinxing	0.1941	1	24	1,239	3,187
彰南里 Zhangnan	2.7835	1	20	676	1,881
廣州里 Guangzhou	0.5977	1	27	981	2,604
興農里 Xingnong	1.3276	1	14	709	2,448
鯤鯓里 Kunni	2.4035	1	21	712	2,056

資料來源：臺南市政府民政局。

Table 2-1. Resident Households, Population Density and Sex Ratio

Resident Households and Population		戶量 (人/戶) Mean Size of Households (Persons/ Households)	人口密度 (每平方公里人數) Population Density (Persons per km ²)	性比例 (每百女子所當男子數) Sex Ratio (Female =100)
No. of Population (Persons)				
男 Male	女 Female			
64,104	63,286	3.01	4,671.76	101.29
63,608	62,963	2.96	4,641.72	101.02
63,286	62,887	2.91	4,627.13	100.63
63,191	62,938	2.88	4,625.51	100.40
63,011	63,007	2.86	4,621.44	100.01
62,597	63,014	2.83	4,606.52	99.34
62,488	63,203	2.81	4,609.45	98.87
62,473	63,265	2.80	4,611.18	98.75
62,396	63,372	2.77	4,612.28	98.46
62,105	63,289	2.74	4,598.56	98.13
432	464	2.36	7,215.80	93.10
2,507	2,568	2.61	10,505.27	97.62
1,252	1,344	2.39	4,830.00	93.15
1,901	1,959	2.62	860.69	97.04
2,806	3,105	2.86	16,847.18	90.37
1,807	1,939	2.81	20,220.45	93.19
1,211	1,132	2.79	15,624.17	106.98
1,110	1,004	3.16	5,461.01	110.56
1,774	1,902	2.57	18,078.54	93.27
1,046	947	2.84	10,126.98	110.45
2,373	2,483	2.68	30,276.20	95.57
1,295	1,391	2.69	23,019.24	93.10
1,338	1,267	3.36	3,728.94	105.60
864	979	2.33	4,624.16	88.25
1,612	1,510	3.36	4,512.02	106.75
2,718	2,899	2.92	12,444.58	93.76
2,074	2,161	2.98	25,720.60	95.97
425	407	1.97	1,116.77	104.42
1,900	2,046	2.91	22,095.67	92.86
1,143	987	3.32	2,683.70	115.81
2,834	3,030	2.65	20,971.24	93.53
1,682	1,466	2.26	4,972.09	114.73
1,422	1,426	2.63	27,308.99	99.72
3,028	2,900	3.10	3,168.58	104.41
1,919	1,836	3.17	2,878.69	104.52
252	311	1.73	3,090.98	81.03
2,081	2,092	3.00	15,850.35	99.47
1,630	1,787	2.70	13,846.51	91.21
1,314	1,238	3.05	2,855.20	106.14
1,282	1,187	3.08	867.43	108.00
744	683	2.84	4,096.34	108.93
3,258	3,409	2.69	29,345.74	95.57
1,767	1,998	1.97	14,785.81	88.44
1,230	1,330	2.37	20,451.20	92.48
1,528	1,659	2.57	16,416.58	92.10
940	941	2.78	675.76	99.89
1,289	1,315	2.65	4,356.92	98.02
1,270	1,178	3.45	1,843.98	107.81
1,047	1,009	2.89	855.43	103.77

Source: Bureau of Civil Affairs Tainan City Government

表2-2.戶籍動態

單位：人

年別 Year	遷入人數							
	合計 Total			自外國 From Foreign Countries	自他省(市)			
	計 Sub-total	男 Male	女 Female		新北市 New Taipei City	臺北市 Taipei City	桃園市 Taoyuan City	臺中市 Taichung City
民國97年 2008	5,806	2,544	3,262	192	-	142	...	-
民國98年 2009	5,653	2,431	3,222	197	-	93	...	-
民國99年 2010	5,633	2,448	3,185	180	-	111	...	-
民國100年 2011	5,776	2,519	3,257	174	166	117	...	127
民國101年 2012	5,322	2,261	3,061	161	144	93	...	101
民國102年 2013	5,101	2,156	2,945	146	134	104	...	91
民國103年 2014	5,352	2,353	2,999	176	134	84	...	125
民國104年 2015	4,760	2,066	2,694	134	143	133	58	107
民國105年 2016	4,633	2,003	2,630	156	106	88	56	115
民國106年 2017	4,671	2,049	2,622	140	138	121	57	97

資料來源：臺南市政府民政局。

說明：1.因合併升格為直轄市，原“自本省他縣(市)”數字改填列至“臺灣省”。
2.103年桃園縣、市合併升格為直轄市，自桃園市遷入人數、遷出人數104年始有資料。

Table 2-2. Household Registration Movement

Unit : Persons

Immigrants							
高雄市 Kaohsiung City	From Other Provinces(Cities)			自本省他縣(市) From Other C. & City of Province	自本市他區 From Other Township, City & Dist.	初設戶籍 First Reg.	其他 Others
	臺灣省 Taiwan Province	福建省 Fuchien Province	其他省(市) Others				
178	-	14	-	2,148	3,021	110	1
143	-	2	-	1,963	2,988	266	1
176	-	14	-	2,122	2,887	142	1
905	-	20	-	501	3,658	107	1
682	496	13	-	-	3,518	112	2
612	467	6	-	-	3,443	98	-
659	482	10	-	-	3,584	95	3
640	377	17	-	-	3,068	83	-
603	315	9	-	-	3,106	79	-
624	401	21	-	-	2,998	73	1

Source: Bureau of Civil Affairs Tainan City Government

表2-2.戶籍動態(續1)

單位：人

年別 Year	遷出人數							
	合計 Total			往外國 To Foreign Countries	往他省(市)			
	計 Sub-total	男 Male	女 Female		新北市 New Taipei City	臺北市 Taipei City	桃園市 Taoyuan City	臺中市 Taichung City
民國97年 2008	1,419	617	802	213	-	138	...	-
民國98年 2009	1,448	625	823	217	-	169	...	-
民國99年 2010	1,278	536	742	244	-	175	...	-
民國100年 2011	1,196	513	683	213	186	227	...	161
民國101年 2012	5,638	2,464	3,174	201	204	162	...	152
民國102年 2013	5,462	2,429	3,033	190	173	154	...	160
民國103年 2014	5,336	2,426	2,910	191	170	189	...	144
民國104年 2015	4,791	2,072	2,719	187	165	146	131	155
民國105年 2016	4,549	1,995	2,554	185	120	142	112	126
民國106年 2017	4,984	2,251	2,733	203	134	104	103	162

資料來源：臺南市政府民政局。

Table 2-2. Household Registration Movement (Cont.1)

Unit : Persons

Emigrants								
To Other Provinces(Cities)				往本省他縣(市) To Other C. & City of Province	往本市他區 To Other Township, City & Dist	廢止戶籍 Deleted Reg.	其他 Others	
高雄市 Kaohsiung City	臺灣省 Taiwan Province	福建省 Fuchien Province	其他省市 Others					
232	-	23	-	2,298	3,347	1	1	
234	-	48	-	2,416	3,438	-	-	
208	-	19	-	2,163	3,094	6	2	
717	-	26	-	460	3,803	2	2	
743	458	50	-	-	3,664	2	2	
646	490	39	-	-	3,607	-	3	
559	532	44	-	-	3,502	2	3	
650	348	26	-	-	2,980	3	-	
620	347	26	-	-	2,871	-	-	
598	365	27	-	-	3,285	2	1	

Source: Bureau of Civil Affairs, Tainan City Government.

表2-2.戶籍動態(續完)

單位：人

年別 Year	同一區內住址變更人數 Change Residence		出生人數 No. of Births			粗出生率 Crude Birth Rate (‰)	死亡人數 No. of Deaths			粗死亡率 Crude Death Rate (‰)
	遷入 Immigrants	遷出 Emigrants	合計 Total	男 Male	女 Female		合計 Total	男 Male	女 Female	
民國97年 2008	3,333	3,333	893	472	421	7.00	806	494	312	6.32
民國98年 2009	3,137	3,137	253	446	433	6.92	829	498	331	6.53
民國99年 2010	3,087	3,087	215	381	335	5.67	836	510	326	6.62
民國100年 2011	2,656	2,656	288	456	430	7.02	909	556	353	7.21
民國101年 2012	2,428	2,428	1,085	568	517	8.61	880	545	335	6.98
民國102年 2013	2,214	2,214	895	450	445	7.11	941	591	350	7.48
民國103年 2014	2,561	2,561	964	495	469	7.67	900	531	369	7.16
民國104年 2015	2,756	2,756	986	540	446	7.84	908	549	359	7.22
民國105年 2016	2,562	2,562	883	452	431	7.02	937	537	400	7.45
民國106年 2017	2,492	2,492	897	464	433	7.14	958	553	405	7.63

資料來源：台南市政府民政局。

Source:Bureau

Table 2-2. Household Registration Movement (Cont. End)

Unit : Persons

自然增加率 Natural Increase Rate (⁰ / ₁₀₀)	遷入率 Immigrant Rate (⁰ / ₁₀₀)	遷出率 Emigrant Rate (⁰ / ₁₀₀)	社會增加率 Social Increase Rate (⁰ / ₁₀₀)	結 婚 Marriage		離 婚 Divorce	
				對數 Couples	粗結婚率 Crude Marriage Rate (⁰ / ₁₀₀)	對數 Couples	粗離婚率 Crude Divorce Rate (⁰ / ₁₀₀)
0.68	71.64	75.14	-3.50	802	6.29	298	2.34
0.39	69.22	76.07	-6.84	637	5.02	312	2.46
-0.95	69.00	71.20	-2.20	766	6.06	352	2.79
-0.18	66.84	67.01	-0.17	886	7.02	316	2.50
1.63	61.47	63.98	-2.51	783	7.02	266	2.50
-0.37	58.14	61.01	-2.87	794	6.31	267	2.12
0.51	62.98	62.85	0.13	827	6.58	277	2.20
0.62	59.79	60.03	-0.24	817	6.50	277	2.20
-0.43	57.22	56.55	0.67	802	6.38	295	2.35
-0.49	57.04	59.53	-2.49	726	5.78	315	2.51

of Civil Affairs, Tainan City Government.

表2-3.現住人口之年齡分配

單位：人

年底及里別 End of Year & Village	總計 Grand Total	0-4歲 0-4 Years	5-9歲 5-9 Years	10-14歲 10-14 Years	15-19歲 15-19 Years	20-24歲 20-24 Years	25-29歲 25-29 Years	30-34歲 30-34 Years	35-39歲 35-39 Years	40-44歲 40-44 Years	45-49歲 45-49 Years
民國97年 2008	127,387	4,427	5,285	7,055	8,885	10,261	12,252	10,667	9,080	9,676	10,857
男 Male	64,104	2,280	2,738	3,665	4,636	5,241	6,338	5,566	4,616	4,813	5,339
女 Female	63,283	2,147	2,547	3,390	4,249	5,020	5,914	5,101	4,464	4,863	5,518
民國98年 2009	126,571	4,292	5,003	6,633	8,570	9,719	12,039	11,074	8,985	9,454	10,562
男 Male	63,608	2,220	2,578	3,418	4,455	5,007	6,202	5,753	4,610	4,756	5,180
女 Female	62,963	2,072	2,425	3,215	4,115	4,712	5,837	5,321	4,375	4,698	5,382
民國99年 2010	126,173	4,132	4,551	6,443	8,314	9,519	11,700	11,343	8,930	9,299	10,343
男 Male	63,286	2,148	2,348	3,307	4,313	4,893	6,030	5,944	4,579	4,720	5,054
女 Female	62,887	1,984	2,203	3,136	4,001	4,626	5,670	5,399	4,351	4,579	5,289
民國100年 2011	126,129	4,215	4,406	6,082	7,981	9,472	11,048	11,329	9,322	9,150	10,145
男 Male	63,191	2,194	2,252	3,123	4,156	4,894	5,727	5,879	4,814	4,630	4,958
女 Female	62,938	2,021	2,154	2,959	3,825	4,578	5,321	5,450	4,508	4,520	5,187
民國101年 2012	126,018	4,364	4,271	5,602	7,752	9,311	10,430	11,519	9,562	9,083	9,819
男 Male	63,011	2,283	2,193	2,859	4,044	4,847	5,329	5,994	4,930	4,581	4,807
女 Female	63,007	2,081	2,078	2,743	3,708	4,464	5,101	5,525	4,632	4,502	5,012
民國102年 2013	125,611	4,381	4,163	5,336	7,313	8,900	10,099	11,497	9,929	8,919	9,642
男 Male	62,597	2,274	2,131	2,714	3,790	4,630	5,158	5,991	5,153	4,472	4,751
女 Female	63,014	2,107	2,032	2,622	3,523	4,270	4,941	5,506	4,776	4,447	4,891
民國103年 2014	125,691	4,470	4,107	5,133	7,030	8,595	9,614	11,444	10,386	8,840	9,573
男 Male	62,488	2,299	2,142	2,638	3,626	4,468	4,887	5,918	5,407	4,430	4,734
女 Female	63,203	2,171	1,965	2,495	3,404	4,127	4,727	5,526	4,979	4,410	4,839
民國104年 2015	125,738	4,701	4,007	4,746	6,847	8,375	9,336	11,084	10,791	8,837	9,451
男 Male	62,473	2,466	2,080	2,458	3,513	4,327	4,777	5,738	5,587	4,446	4,725
女 Female	63,265	2,235	1,927	2,288	3,334	4,048	4,559	5,346	5,204	4,391	4,726
民國105年 2016	125,768	4,694	3,975	4,572	6,533	8,037	9,357	10,512	10,845	9,286	9,275
男 Male	62,396	2,435	2,067	2,336	3,348	4,187	4,795	5,422	5,598	4,690	4,632
女 Female	63,372	2,259	1,908	2,236	3,185	3,850	4,562	5,090	5,247	4,596	4,643
民國106年 2017	125,394	4,596	4,066	4,298	6,128	7,876	9,186	9,931	11,087	9,472	9,195
男 Male	62,105	2,380	2,101	2,190	3,133	4,083	4,774	5,072	5,750	4,791	4,565
女 Female	63,289	2,216	1,965	2,108	2,995	3,793	4,412	4,859	5,337	4,681	4,630
大林里 Dalin	2,596	75	75	70	139	172	189	191	209	188	165
男 Male	1,252	40	42	37	69	83	87	98	98	84	80
女 Female	1,344	35	33	33	70	89	102	93	111	104	85
大恩里 Daen	3,860	135	97	132	189	209	265	279	356	327	299
男 Male	1,901	74	42	69	100	111	133	150	190	177	158
女 Female	1,959	61	55	63	89	98	132	129	166	150	141

Table 2-3. Resident Population by Age Group

Unit : Persons

50-54歲 50-54 Years	55-59歲 55-59 Years	60-64歲 60-64 Years	65-69歲 65-69 Years	70-74歲 70-74 Years	75-79歲 75-79 Years	80-84歲 80-84 Years	85-89歲 85-89 Years	90-94歲 90-94 Years	95-99歲 95-99 Years	100歲以上 100 Years & Over
10,742	9,230	5,274	4,753	3,578	2,530	1,782	795	214	42	2
5,270	4,539	2,510	2,223	1,627	1,244	939	404	99	16	1
5,472	4,691	2,764	2,530	1,951	1,286	843	391	115	26	1
10,826	9,601	5,787	4,729	3,709	2,655	1,733	905	250	44	1
5,334	4,681	2,760	2,196	1,707	1,259	885	481	111	15	-
5,492	4,920	3,027	2,533	2,002	1,396	848	424	139	29	1
10,896	9,927	6,507	4,621	3,825	2,708	1,838	956	268	52	1
5,271	4,820	3,150	2,137	1,760	1,254	922	487	130	19	-
5,625	5,107	3,357	2,484	2,065	1,454	916	469	138	33	1
10,916	10,025	7,501	4,514	3,967	2,776	1,868	1,053	311	46	2
5,294	4,849	3,640	2,080	1,793	1,282	921	523	162	19	1
5,622	5,176	3,861	2,434	2,174	1,494	947	530	149	27	1
10,903	10,237	8,157	4,624	4,121	2,914	1,884	1,077	318	64	6
5,272	4,972	3,970	2,092	1,899	1,295	909	534	170	30	1
5,631	5,265	4,187	2,532	2,222	1,619	975	543	148	34	5
10,711	10,441	8,714	4,860	4,265	3,013	1,897	1,103	354	67	7
5,135	5,051	4,223	2,244	1,931	1,321	869	540	185	32	2
5,576	5,390	4,491	2,616	2,334	1,692	1,028	563	169	35	5
10,499	10,583	9,135	5,312	4,261	3,130	1,995	1,108	400	70	6
5,010	5,154	4,378	2,451	1,920	1,389	890	517	199	29	2
5,489	5,429	4,757	2,861	2,341	1,741	1,105	591	201	41	4
10,277	10,654	9,455	6,010	4,171	3,256	2,046	1,173	428	87	6
4,911	5,110	4,530	2,834	1,872	1,442	889	525	199	43	1
5,366	5,544	4,925	3,176	2,299	1,814	1,157	648	229	44	5
10,114	10,666	9,541	6,967	4,100	3,419	2,137	1,158	476	97	7
4,846	5,091	4,578	3,303	1,854	1,503	938	515	207	50	1
5,268	5,575	4,963	3,664	2,246	1,916	1,199	643	269	47	6
9,780	10,609	9,763	7,555	4,250	3,541	2,261	1,188	504	93	15
4,720	5,054	4,697	3,597	1,859	1,592	945	523	231	44	4
5,060	5,555	5,066	3,958	2,391	1,949	1,316	665	273	49	11
197	229	216	162	113	81	63	38	21	3	-
85	105	118	77	53	38	25	21	11	1	-
112	124	98	85	60	43	38	17	10	2	-
271	287	341	254	155	121	70	48	20	5	-
131	127	153	109	53	60	29	25	7	3	-
140	160	188	145	102	61	41	23	13	2	-

表2-3.現住人口之年齡分配(續1)

單位：人

年底及里別 End of Year & Village	總計 Grand Total	0-4歲 0-4 Years	5-9歲 5-9 Years	10-14歲 10-14 Years	15-19歲 15-19 Years	20-24歲 20-24 Years	25-29歲 25-29 Years	30-34歲 30-34 Years	35-39歲 35-39 Years	40-44歲 40-44 Years	45-49歲 45-49 Years
文華里 Wenhua	3,746	111	113	104	186	250	294	278	319	254	283
男 Male	1,807	60	61	48	96	143	142	145	170	111	129
女 Female	1,939	51	52	56	90	107	152	133	149	143	154
日新里 Rixin	2,343	94	78	74	115	136	156	191	203	174	156
男 Male	1,211	52	42	42	61	77	91	106	102	85	75
女 Female	1,132	42	36	32	54	59	65	85	101	89	81
永寧里 Yongning	2,114	78	61	82	114	140	117	163	172	159	158
男 Male	1,110	33	35	42	67	63	62	92	92	84	94
女 Female	1,004	45	26	40	47	77	55	71	80	75	64
田寮里 Tianliao	3,676	108	120	100	153	249	264	263	298	256	271
男 Male	1,774	57	58	53	83	136	131	126	151	114	127
女 Female	1,902	51	62	47	70	113	133	137	147	142	144
白雪里 Baixue	1,993	57	53	52	85	150	158	159	141	139	172
男 Male	1,046	34	32	30	41	83	88	90	83	79	82
女 Female	947	23	21	22	44	67	70	69	58	60	90
光明里 Guangming	4,856	170	144	146	220	308	400	393	404	362	358
男 Male	2,373	84	75	75	103	161	202	198	202	196	174
女 Female	2,483	86	69	71	117	147	198	195	202	166	184
再興里 Zaixing	2,686	94	101	85	118	176	180	187	229	200	192
男 Male	1,295	47	49	46	56	88	98	95	111	97	100
女 Female	1,391	47	52	39	62	88	82	92	118	103	92
同安里 Tongan	2,605	110	98	129	142	205	183	189	228	213	200
男 Male	1,338	61	47	68	76	111	107	95	111	120	104
女 Female	1,267	49	51	61	66	94	76	94	117	93	96
竹溪里 Zhuxi	1,843	37	37	61	107	124	128	115	111	150	148
男 Male	864	19	21	37	55	62	63	68	56	65	67
女 Female	979	18	16	24	52	62	65	47	55	85	81
佛壇里 Fotan	3,122	169	157	142	206	227	208	270	318	271	218
男 Male	1,612	93	91	74	114	113	98	143	160	141	114
女 Female	1,510	76	66	68	92	114	110	127	158	130	104
府南里 Funan	5,617	211	220	212	246	312	461	459	540	482	369
男 Male	2,718	109	109	106	129	159	220	219	298	231	176
女 Female	2,899	102	111	106	117	153	241	240	242	251	193
明亮里 Mingliang	4,235	156	166	172	188	265	276	334	416	330	306
男 Male	2,074	88	82	81	89	140	148	164	225	163	156
女 Female	2,161	68	84	91	99	125	128	170	191	167	150

Table 2-3. Resident Population by Age Group (Cont.1)

Unit : Persons

50-54歲 50-54 Years	55-59歲 55-59 Years	60-64歲 60-64 Years	65-69歲 65-69 Years	70-74歲 70-74 Years	75-79歲 75-79 Years	80-84歲 80-84 Years	85-89歲 85-89 Years	90-94歲 90-94 Years	95-99歲 95-99 Years	100歲以上 100 Years & Over
310	311	312	232	133	140	80	26	7	3	-
152	136	145	106	59	54	39	8	3	-	-
158	175	167	126	74	86	41	18	4	3	-
180	212	192	158	96	65	39	18	6	0	-
89	101	96	82	48	37	15	7	3	0	-
91	111	96	76	48	28	24	11	3	-	-
172	179	173	118	67	76	43	34	7	1	-
89	107	87	65	26	40	19	9	4	-	-
83	72	86	53	41	36	24	25	3	1	-
308	321	295	258	138	127	88	41	13	5	-
150	140	136	119	70	52	41	22	6	2	-
158	181	159	139	68	75	47	19	7	3	-
151	151	153	137	76	72	56	21	7	3	-
78	65	81	67	39	36	25	10	2	1	-
73	86	72	70	37	36	31	11	5	2	-
379	442	420	297	144	126	94	27	19	3	-
176	206	207	145	66	45	38	13	6	1	-
203	236	213	152	78	81	56	14	13	2	-
208	225	201	164	116	101	72	26	11	-	-
90	108	98	69	46	49	31	12	5	-	-
118	117	103	95	70	52	41	14	6	-	-
236	181	159	115	78	72	39	22	6	-	-
122	100	69	58	32	32	14	10	1	-	-
114	81	90	57	46	40	25	12	5	-	-
153	147	154	144	63	58	52	40	11	1	2
67	67	65	59	31	18	20	16	7	1	-
86	80	89	85	32	40	32	24	4	0	2
214	222	194	125	72	65	23	13	7	1	-
107	110	102	63	41	30	12	4	1	1	-
107	112	92	62	31	35	11	9	6	-	-
384	498	428	359	163	139	73	37	21	2	1
178	230	190	175	71	61	30	17	9	1	-
206	268	238	184	92	78	43	20	12	1	1
303	361	335	250	155	102	64	41	12	3	-
132	173	165	107	64	49	26	13	8	1	-
171	188	170	143	91	53	38	28	4	2	-

表2-3.現住人口之年齡分配(續2)

單位：人

年底及里別 End of Year & Village	總計 Grand Total	0-4歲 0-4 Years	5-9歲 5-9 Years	10-14歲 10-14 Years	15-19歲 15-19 Years	20-24歲 20-24 Years	25-29歲 25-29 Years	30-34歲 30-34 Years	35-39歲 35-39 Years	40-44歲 40-44 Years	45-49歲 45-49 Years
明德里 Mingde	832	49	22	26	37	45	51	76	67	76	61
男 Male	425	22	9	14	19	27	28	33	35	33	33
女 Female	407	27	13	12	18	18	23	43	32	43	28
明興里 Mingxing	3,946	155	136	150	186	286	271	325	383	280	259
男 Male	1,900	76	67	67	96	131	129	160	189	144	132
女 Female	2,046	79	69	83	90	155	142	165	194	136	127
松安里 Songan	2,130	97	74	104	128	131	137	146	188	202	163
男 Male	1,143	53	39	57	62	80	80	65	101	112	88
女 Female	987	44	35	47	66	51	57	81	87	90	75
金華里 Jinhua	5,864	201	181	178	324	350	415	448	464	400	492
男 Male	2,834	106	91	93	157	189	219	219	253	185	217
女 Female	3,030	95	90	85	167	161	196	229	211	215	275
南都里 Nandou	3,148	113	85	91	138	163	246	241	272	253	250
男 Male	1,682	50	50	50	77	92	125	153	128	159	134
女 Female	1,466	63	35	41	61	71	121	88	144	94	116
南華里 Nanhua	2,848	105	102	103	129	166	234	259	258	220	180
男 Male	1,422	52	52	54	56	80	127	130	147	106	96
女 Female	1,426	53	50	49	73	86	107	129	111	114	84
建南里 Jiannan	5,928	258	201	193	293	412	526	538	537	418	424
男 Male	3,028	131	109	107	151	213	307	283	288	211	204
女 Female	2,900	127	92	86	142	199	219	255	249	207	220
省躬里 Shenggong	3,755	157	148	168	191	247	288	317	399	298	256
男 Male	1,919	73	79	83	98	130	163	157	215	155	138
女 Female	1,836	84	69	85	93	117	125	160	184	143	118
荔宅里 Lizhai	563	51	9	16	14	19	37	72	92	50	36
男 Male	252	27	5	9	6	9	13	32	44	21	14
女 Female	311	24	4	7	8	10	24	40	48	29	22
郡南里 Junnan	4,173	163	157	139	211	291	340	366	392	284	316
男 Male	2,081	87	83	70	107	132	194	179	200	136	158
女 Female	2,092	76	74	69	104	159	146	187	192	148	158
國宅里 Guozhai	3,417	102	105	103	186	212	234	240	225	273	286
男 Male	1,630	52	53	38	84	121	123	113	114	128	144
女 Female	1,787	50	52	65	102	91	111	127	111	145	142
喜北里 Xibei	2,552	86	103	109	130	145	156	201	225	220	208
男 Male	1,314	43	54	51	84	81	83	108	110	119	101
女 Female	1,238	43	49	58	46	64	73	93	115	101	107

Table 2-3. Resident Population by Age Group (Cont.2)

Unit : Persons

50-54歲 50-54 Years	55-59歲 55-59 Years	60-64歲 60-64 Years	65-69歲 65-69 Years	70-74歲 70-74 Years	75-79歲 75-79 Years	80-84歲 80-84 Years	85-89歲 85-89 Years	90-94歲 90-94 Years	95-99歲 95-99 Years	100歲以上 100 Years & Over
70	75	52	34	14	25	23	13	10	6	-
38	42	31	19	6	8	7	9	8	4	-
32	33	21	15	8	17	16	4	2	2	-
277	328	320	257	115	100	64	34	17	2	1
132	162	139	129	56	40	24	17	9	1	-
145	166	181	128	59	60	40	17	8	1	1
187	149	126	116	67	47	46	12	10	-	-
109	85	65	63	34	21	18	6	5	-	-
78	64	61	53	33	26	28	6	5	-	-
497	481	440	361	244	217	115	45	8	2	1
220	246	197	168	109	99	47	17	1	1	-
277	235	243	193	135	118	68	28	7	1	1
297	311	287	185	92	55	39	19	9	2	-
153	174	139	100	40	29	17	9	3	-	-
144	137	148	85	52	26	22	10	6	2	-
234	270	237	160	74	68	33	11	5	-	-
110	133	116	79	32	24	17	7	4	-	-
124	137	121	81	42	44	16	4	1	-	-
500	515	462	293	156	90	72	24	15	1	-
244	232	241	141	73	47	28	10	8	-	-
256	283	221	152	83	43	44	14	7	1	-
259	278	278	188	116	82	49	26	6	4	-
142	134	133	94	47	37	26	10	2	3	-
117	144	145	94	69	45	23	16	4	1	-
27	38	28	17	11	8	4	14	17	1	2
6	12	7	6	-	4	3	14	17	1	2
21	26	21	11	11	4	1	-	-	-	-
303	375	309	220	116	90	58	31	10	2	-
149	180	161	101	60	44	24	13	2	1	-
154	195	148	119	56	46	34	18	8	1	-
295	276	220	221	176	147	68	37	9	1	1
159	124	110	90	74	53	32	14	4	-	-
136	152	110	131	102	94	36	23	5	1	1
192	186	183	175	86	80	43	15	9	-	-
100	99	77	92	42	41	19	5	5	-	-
92	87	106	83	44	39	24	10	4	-	-

表2-3.現住人口之年齡分配(續完)

單位：人

年底及里別 End of Year & Village	總計 Grand Total	0-4歲 0-4 Years	5-9歲 5-9 Years	10-14歲 10-14 Years	15-19歲 15-19 Years	20-24歲 20-24 Years	25-29歲 25-29 Years	30-34歲 30-34 Years	35-39歲 35-39 Years	40-44歲 40-44 Years	45-49歲 45-49 Years
喜東里 Xidong	2,469	118	91	107	124	120	166	202	258	251	196
男 Male	1,282	59	44	55	60	72	85	109	145	137	108
女 Female	1,187	59	47	52	64	48	81	93	113	114	88
喜南里 Xinan	1,427	34	32	55	81	87	88	81	128	111	112
男 Male	744	13	19	21	37	48	44	38	74	68	55
女 Female	683	21	13	34	44	39	44	43	54	43	57
開南里 Kainan	6,667	243	238	236	312	446	500	610	677	509	423
男 Male	3,258	130	128	119	164	221	262	311	354	264	209
女 Female	3,409	113	110	117	148	225	238	299	323	245	214
新生里 Xinsheng	3,765	140	81	85	150	193	275	289	306	228	273
男 Male	1,767	70	44	46	76	98	145	147	158	101	118
女 Female	1,998	70	37	39	74	95	130	142	148	127	155
新昌里 Xinchang	2,560	71	70	82	100	152	181	194	206	176	198
男 Male	1,230	37	29	35	58	79	77	104	119	78	100
女 Female	1,330	34	41	47	42	73	104	90	87	98	98
新興里 Xinxing	3,187	102	95	94	161	214	250	239	260	222	209
男 Male	1,528	61	53	48	96	88	127	121	129	111	97
女 Female	1,659	41	42	46	65	126	123	118	131	111	112
彰南里 Zhangnan	1,881	70	55	60	88	90	137	183	160	132	120
男 Male	940	41	29	25	44	42	65	102	83	64	64
女 Female	941	29	26	35	44	48	72	81	77	68	56
廣州里 Guangzhou	2,604	83	69	80	130	165	177	168	201	176	209
男 Male	1,289	41	31	45	69	86	90	92	107	86	102
女 Female	1,315	42	38	35	61	79	87	76	94	90	107
興農里 Xingnong	2,448	99	88	108	142	168	198	194	219	172	187
男 Male	1,270	49	47	56	73	91	100	93	111	102	97
女 Female	1,178	50	41	52	69	77	98	101	108	70	90
鯤鯨里 Kunni	2,056	78	59	57	99	134	125	135	149	156	164
男 Male	1,047	34	28	30	50	61	62	73	80	79	97
女 Female	1,009	44	31	27	49	73	63	62	69	77	67
文南里 Wennan	5,911	237	191	196	296	372	434	488	534	454	465
男 Male	2,806	125	99	97	144	203	218	237	253	228	219
女 Female	3,105	112	92	99	152	169	216	251	281	226	246
大成里 Dacheng	896	24	24	27	41	45	58	71	70	57	74
男 Male	432	10	12	15	23	21	29	37	35	34	33
女 Female	464	14	12	12	18	24	29	34	35	23	41
大忠里 Dazhong	5,075	155	130	170	229	300	383	377	473	349	339
男 Male	2,507	87	61	97	103	158	209	187	229	183	171
女 Female	2,568	68	69	73	126	142	174	190	244	166	168

資料來源：臺南市政府民政局。

Table 2-3. Resident Population by Age Group (Cont. End)

Unit : Persons

50-54歲 50-54 Years	55-59歲 55-59 Years	60-64歲 60-64 Years	65-69歲 65-69 Years	70-74歲 70-74 Years	75-79歲 75-79 Years	80-84歲 80-84 Years	85-89歲 85-89 Years	90-94歲 90-94 Years	95-99歲 95-99 Years	100歲以上 100 Years & Over
173	171	170	129	78	65	27	16	6	1	-
99	74	93	58	28	32	14	7	2	1	-
74	97	77	71	50	33	13	9	4	-	-
112	125	131	84	60	50	20	23	11	2	-
67	69	69	44	27	32	6	9	4	0	-
45	56	62	40	33	18	14	14	7	2	-
499	619	553	359	170	126	83	40	19	5	-
219	259	245	182	75	62	29	18	5	2	-
280	360	308	177	95	64	54	22	14	3	-
286	347	314	270	149	94	90	95	81	15	4
127	149	149	132	52	25	30	44	43	11	2
159	198	165	138	97	69	60	51	38	4	2
215	202	209	190	100	101	62	36	13	1	1
92	101	105	84	39	41	30	18	4	-	-
123	101	104	106	61	60	32	18	9	1	1
281	288	210	201	121	102	84	41	11	1	1
119	140	90	92	54	45	38	16	2	1	-
162	148	120	109	67	57	46	25	9	-	1
127	176	160	117	62	78	37	18	9	1	1
67	81	72	63	28	41	15	8	6	-	-
60	95	88	54	34	37	22	10	3	1	1
206	208	194	174	127	117	73	39	8	-	-
103	106	95	87	51	55	24	17	2	-	-
103	102	99	87	76	62	49	22	6	-	-
195	200	160	134	60	51	44	25	3	1	-
111	117	77	68	22	25	19	11	-	1	-
84	83	83	66	38	26	25	14	3	-	-
189	177	149	137	79	69	58	28	9	5	-
104	103	74	69	36	32	20	10	4	1	-
85	74	75	68	43	37	38	18	5	4	-
449	513	479	352	164	153	90	35	8	1	-
194	219	225	152	72	64	42	13	2	-	-
255	294	254	200	92	89	48	22	6	1	-
61	82	69	69	40	36	23	17	5	3	-
26	30	40	31	18	20	11	3	2	2	-
35	52	29	38	22	16	12	14	3	1	-
383	453	450	339	204	145	100	62	28	6	-
184	208	235	152	85	70	41	31	14	2	-
199	245	215	187	119	75	59	31	14	4	-

Source: Bureau of Civil Affairs Tainan City Government.

表2-4.現住人口之年齡結構

Table 2-4. Resident Population by Age Structure

年底及里別 End of Year & Village	年齡分配 By Age						扶老比 Old Age Populati- on Ratio	扶幼比 Young Age Populati- on Ratio	扶養比 Depend- ency Ratio	老化指數 Aged- Child Ratio
	0-14歲 (人) 0-14 Years (Persons)	比率 (%) Rate	15-64歲 (人) 15-64 Years (Persons)	比率 (%) Rate	65歲以上 (人) 65 Years & Over (Persons)	比率 (%) Rate				
民國97年 2008	16,767	13.16	96,927	76.09	13,696	10.75	14.13	17.30	31.43	81.68
民國98年 2009	15,928	12.58	96,617	76.33	14,026	11.08	14.52	16.49	31.00	88.06
民國99年 2010	15,126	11.99	96,778	76.70	14,269	11.31	14.74	15.63	30.37	94.33
民國100年 2011	14,703	11.66	96,889	76.82	14,537	11.53	15.00	15.18	30.18	98.87
民國101年 2012	14,237	11.30	96,773	76.79	15,008	11.91	15.51	14.71	30.22	105.42
民國102年 2013	13,880	11.05	96,165	76.56	15,566	12.39	16.19	14.43	30.62	112.15
民國103年 2014	13,710	10.91	95,699	76.14	16,282	12.95	17.01	14.33	31.34	118.76
民國104年 2015	13,454	10.70	95,107	75.64	17,177	13.66	18.06	14.15	32.21	127.67
民國105年 2016	13,241	10.53	94,166	74.87	18,361	14.60	19.50	14.06	33.56	138.67
民國106年 2017	12,960	10.34	93,027	74.19	19,407	15.48	20.86	13.93	34.79	149.75
大成里 Dacheng	75	8.37	628	70.09	193	21.54	30.73	11.94	42.68	257.33
大忠里 Dazhong	455	8.97	3,736	73.62	884	17.42	23.66	12.18	35.84	194.29
大林里 Dalin	220	8.47	1,895	73.00	481	18.53	25.38	11.61	36.99	218.64
大恩里 Daen	364	9.43	2,823	73.13	673	17.44	23.84	12.89	36.73	184.89
文南里 Wennan	624	10.56	4,484	75.86	803	13.58	17.91	13.92	31.82	128.69
文華里 Wenhua	328	8.76	2,797	74.67	621	16.58	22.20	11.73	33.93	189.33
日新里 Rixin	246	10.50	1,715	73.20	382	16.30	22.27	14.34	36.62	155.28
永寧里 Yongning	221	10.45	1,547	73.18	346	16.37	22.37	14.29	36.65	156.56
田寮里 Tianliao	328	8.92	2,678	72.85	670	18.23	25.02	12.25	37.27	204.27
白雪里 Baixue	162	8.13	1,459	73.21	372	18.67	25.50	11.10	36.60	229.63
光明里 Guangming	460	9.47	3,686	75.91	710	14.62	19.26	12.48	31.74	154.35
再興里 Zaixing	280	10.42	1,916	71.33	490	18.24	25.57	14.61	40.19	175.00
同安里 Tongan	337	12.94	1,936	74.32	332	12.74	17.15	17.41	34.56	98.52
竹溪里 Zhuxi	135	7.33	1,337	72.54	371	20.13	27.75	10.10	37.85	274.81
佛壇里 Fotan	468	14.99	2,348	75.21	306	9.80	13.03	19.93	32.96	65.38
府南里 Funan	643	11.45	4,179	74.40	795	14.15	19.02	15.39	34.41	123.64
明亮里 Mingliang	494	11.66	3,114	73.53	627	14.81	20.13	15.86	36.00	126.92
明德里 Mingde	97	11.66	610	73.32	125	15.02	20.49	15.90	36.39	128.87
明興里 Mingxing	441	11.18	2,915	73.87	590	14.95	20.24	15.13	35.37	133.79
松安里 Songan	275	12.91	1,557	73.10	298	13.99	19.14	17.66	36.80	108.36
金華里 Jinhua	560	9.55	4,311	73.52	993	16.93	23.03	12.99	36.02	177.32
南都里 Nandou	289	9.18	2,458	78.08	401	12.74	16.31	11.76	28.07	138.75
南華里 Nanhua	310	10.88	2,187	76.79	351	12.32	16.05	14.17	30.22	113.23
建南里 Jiannan	652	11.00	4,625	78.02	651	10.98	14.08	14.10	28.17	99.85
省躬里 Shenggong	473	12.60	2,811	74.86	471	12.54	16.76	16.83	33.58	99.58
荔宅里 Lizhai	76	13.50	413	73.36	74	13.14	17.92	18.40	36.32	97.37
郡南里 Junnan	459	11.00	3,187	76.37	527	12.63	16.54	14.40	30.94	114.81
國宅里 Guozhai	310	9.07	2,447	71.61	660	19.32	26.97	12.67	39.64	212.90
喜北里 Xibei	298	11.68	1,846	72.34	408	15.99	22.10	16.14	38.24	136.91
喜東里 Xidong	316	12.80	1,831	74.16	322	13.04	17.59	17.26	34.84	101.90
喜南里 Xinan	121	8.48	1,056	74.00	250	17.52	23.67	11.46	35.13	206.61
開南里 Kainan	717	10.75	5,148	77.22	802	12.03	15.58	13.93	29.51	111.85
新生里 Xinsheng	306	8.13	2,661	70.68	798	21.20	29.99	11.50	41.49	260.78
新昌里 Xinchang	223	8.71	1,833	71.60	504	19.69	27.50	12.17	39.66	226.01
新興里 Xinxing	291	9.13	2,334	73.24	562	17.63	24.08	12.47	36.55	193.13
彰南里 Zhangnan	185	9.84	1,373	72.99	323	17.17	23.53	13.47	37.00	174.59
廣州里 Guangzhou	232	8.91	1,834	70.43	538	20.66	29.33	12.65	41.98	231.90
興農里 Xingnong	295	12.05	1,835	74.96	318	12.99	17.33	16.08	33.41	107.80
鯤鯨里 Kunni	194	9.44	1,477	71.84	385	18.73	26.07	13.13	39.20	198.45

資料來源：臺南市政府民政局。

Source: Bureau of Civil Affairs Tainan City Government.

表2-5.15歲以上現住人口之教育程度－按年齡別分

單位：人

年底別 End of Year	性別 Sex	總計 Grand Total	識字者				
			合計 Total	研究所 Graduate School		大學 (含獨立學院) University & College	
				畢業 Graduated	肄業 Un-graduated	畢業 Graduated	肄業 Un-graduated
民國97年 2008	計 Total	110,623	108,282	2,671	1,101	14,499	6,791
	男 Male	55,421	55,209	1,827	658	7,338	3,611
	女 Female	55,202	53,073	844	443	7,161	3,180
年底及年齡組別 End of Year & Age Group	性別 Sex	總計 Grand Total	識字者				
			合計 Total	博士 Doctor		碩士 Master	
				畢業 Graduated	肄業 Un-graduated	畢業 Graduated	肄業 Un-graduated
民國98年 2009	計 Total	110,643	108,421	95	90	2,727	1,168
	男 Male	55,392	55,189	70	70	1,844	961
	女 Female	55,251	53,232	25	20	883	477
民國99年 2010	計 Total	111,047	108,910	147	125	2,997	1,171
	男 Male	55,483	55,284	113	98	1,984	676
	女 Female	55,564	53,626	34	27	1,013	495
民國100年 2011	計 Total	111,426	109,351	288	152	3,111	1,363
	男 Male	55,622	55,414	217	121	2,028	778
	女 Female	55,804	53,937	71	31	1,083	585
民國101年 2012	計 Total	111,781	109,802	313	168	3,385	1,508
	男 Male	55,676	55,483	238	134	2,186	865
	女 Female	56,105	54,319	75	34	1,199	643
民國102年 2013	計 Total	111,731	109,852	345	181	3,725	1,472
	男 Male	55,478	55,298	265	134	2,398	849
	女 Female	56,253	54,554	80	47	1,327	623
民國103年 2014	計 Total	111,981	110,185	373	193	4,032	1,483
	男 Male	55,409	55,250	289	141	2,566	877
	女 Female	56,572	54,935	84	52	1,466	606
民國104年 2015	計 Total	112,284	110,614	380	205	4,271	1,463
	男 Male	55,469	55,326	295	145	2,713	837
	女 Female	56,815	55,288	85	60	1,558	626
民國105年 2016	計 Total	112,527	110,969	404	225	4,525	1,491
	男 Male	55,558	55,424	314	166	2,850	843
	女 Female	56,969	55,545	90	59	1,675	648
民國106年 2017	計 Total	112,434	110,967	407	223	4,785	1,491
	男 Male	55,434	55,306	320	160	3,004	827
	女 Female	57,000	55,661	87	63	1,781	664
15-19歲	計 Total	6,128	6,128	-	-	-	-
15-19 Years	男 Male	3,133	3,133	-	-	-	-
	女 Female	2,995	2,995	-	-	-	-

Table 2-5. Educational Attainments of Resident Population Aged 15 and Over
by Age Group

Unit:Persons

Literate							
專科 Junior College					高中 Senior High School		
二、三年制 2 or 3 Years		五年制 5 Years					
畢業 Graduated	肄業 Un-graduated	後二年 Last 2 Years		前三年 First 3 Years	畢業 Graduated	肄業 Un-graduated	
		畢業 Graduated	肄業 Un-graduated	肄業 Un-graduated			
4,946	832	4,963	376	522	7,056	2,839	
2,340	493	2,787	226	123	3,766	1,522	
2,606	339	2,176	150	399	3,290	1,317	
Literate							
大學 (含獨立學院) University & College		專科 Junior College					
		二、三年制 2 or 3 Years		五年制 5 Years			
畢業 Graduated	肄業 Un-graduated	畢業 Graduated	肄業 Un-graduated	後二年 Last 2 Years		前三年 First 3 Years	
				畢業 Graduated	肄業 Un-graduated	肄業 Un-graduated	
15,413	6,798	4,920	772	4,853	374	474	
7,714	3,611	2,354	457	2,736	215	113	
7,699	3,187	2,566	315	2,117	159	361	
16,357	7,098	4,934	725	4,723	387	423	
8,165	3,804	2,378	423	2,668	220	98	
8,192	3,294	2,556	302	2,055	167	325	
17,215	7,117	4,895	758	4,791	394	385	
8,536	3,823	2,381	424	2,697	218	98	
8,679	3,294	2,514	334	2,094	176	287	
18,046	7,292	4,947	751	4,738	375	387	
8,899	3,915	2,419	427	2,631	223	97	
9,147	3,377	2,528	324	2,107	152	290	
19,018	7,218	5,037	720	4,513	348	380	
9,309	3,887	2,467	409	2,501	206	101	
9,709	3,331	2,570	311	2,012	142	279	
19,958	7,153	5,105	686	4,453	333	391	
9,685	3,897	2,495	390	2,465	195	96	
10,273	3,256	2,610	296	1,988	138	295	
20,754	7,149	5,095	681	4,454	304	428	
10,064	3,912	2,508	384	2,460	185	98	
10,690	3,237	2,587	297	1,994	119	330	
21,562	7,075	5,127	680	4,422	296	442	
10,405	3,860	2,528	384	2,430	182	115	
11,157	3,215	2,599	296	1,992	114	327	
22,269	7,050	5,156	695	4,360	287	461	
10,712	3,860	2,521	392	2,395	174	123	
11,557	3,190	2,635	303	1,965	113	338	
-	1,534	-	39	-	6	353	
-	763	-	25	-	-	81	
-	771	-	14	-	6	272	

表2-5.15歲以上現住人口之教育程度—按年齡別分(續1)

單位：人

年底別 End of Year	性別 Sex	識字者			
		高職 Vocational High School		國(初)中 Junior High School	
		畢業 Graduated	肄業 Un-graduated	畢業 Graduated	肄業 Un-graduated
民國97年 2008	計 Total	20,261	4,680	13,959	1,713
	男 Male	10,571	2,715	7,416	985
	女 Female	9,690	1,965	6,543	728
年底及年齡組別 End of Year & Age Group	性別 Sex	識字者			
		高中 Senior High School		高職 Vocational High School	
		畢業 Graduated	肄業 Un-graduated	畢業 Graduated	肄業 Un-graduated
民國98年 2009	計 Total	7,014	2,758	20,276	4,653
	男 Male	3,751	1,475	20,585	2,712
	女 Female	3,263	1,283	9,691	1,941
民國99年 2010	計 Total	6,883	2,686	20,168	4,757
	男 Male	3,647	1,419	10,526	2,749
	女 Female	3,236	1,267	9,642	2,008
民國100年 2011	計 Total	6,803	2,648	20,124	4,729
	男 Male	3,572	1,425	10,505	2,732
	女 Female	3,231	1,223	9,619	1,997
民國101年 2012	計 Total	6,681	2,658	19,970	4,537
	男 Male	3,490	1,412	10,409	2,607
	女 Female	3,191	1,246	9,561	1,930
民國102年 2013	計 Total	6,353	2,536	20,242	4,458
	男 Male	3,282	1,353	10,513	2,578
	女 Female	3,071	1,183	9,729	1,880
民國103年 2014	計 Total	6,195	2,411	20,430	4,270
	男 Male	3,169	1,273	10,579	2,482
	女 Female	3,026	1,138	9,851	1,788
民國104年 2015	計 Total	6,195	2,438	20,463	4,165
	男 Male	3,133	1,286	10,584	2,400
	女 Female	3,062	1,152	9,879	1,765
民國105年 2016	計 Total	6,159	2,453	20,501	4,135
	男 Male	3,094	1,274	10,636	2,383
	女 Female	3,065	1,179	9,865	1,752
民國106年 2017	計 Total	6,116	2,392	20,428	4,029
	男 Male	3,067	1,250	10,588	2,353
	女 Female	3,049	1,142	9,840	1,676
15-19歲	計 Total	63	1,504	214	1,958
15-19 Years	男 Male	36	724	143	1,132
	女 Female	27	780	71	826

Table 2-5. Educational Attainments of Resident Population Aged 15 and Over
by Age Group (Cont. 1)

Unit:Persons

Literate						不識字者 Illiterate		
初職 Junior Vocational School		小學 Primary School		自修 Self-Study				
畢業 Graduated	肄業 Un-graduated	畢業 Graduated	肄業 Un-graduated					
331	56	17,866	2,115	705	2,341			
173	39	7,740	698	181	212			
158	17	10,126	1,417	524	2,129			
Literate								不識 字者 Illiterate
國(初中) Junior High School		初職 Junior Vocational School		小學 Primary School		自修 Self-Study		
畢業 Graduated	肄業 Un-graduated	畢業 Graduated	肄業 Un-graduated	畢業 Graduated	肄業 Un-graduated			
13,751	1,664	321	56	17,480	2,075	689	2,222	
7,279	932	170	38	7,531	675	166	203	
6,472	732	151	18	9,949	1,400	523	2,019	
13,410	1,678	313	51	17,136	2,079	662	2,137	
7,055	936	163	37	7,300	669	156	199	
6,355	742	150	14	9,836	1,410	506	1,938	
13,168	1,688	308	51	16,707	2,019	637	2,075	
6,907	924	159	37	7,039	651	142	208	
6,261	764	149	14	9,668	1,368	495	1,867	
13,081	1,697	297	50	16,359	1,953	609	1,979	
6,802	958	150	36	6,848	603	134	193	
6,279	739	147	14	9,511	1,350	475	1,786	
12,815	1,584	289	51	16,063	1,923	581	1,879	
6,643	883	147	37	6,633	584	119	180	
6,172	701	142	14	9,430	1,339	462	1,699	
12,683	1,595	291	56	15,678	1,849	567	1,796	
6,546	866	146	40	6,404	534	115	159	
6,137	729	145	16	9,274	1,315	452	1,637	
12,508	1,497	278	56	15,308	1,972	550	1,670	
6,441	809	138	40	6,188	598	108	143	
6,067	688	140	16	9,120	1,374	442	1,527	
12,376	1,418	276	53	14,930	1,891	528	1,558	
6,347	775	140	37	5,993	568	100	134	
6,029	643	136	16	8,937	1,323	428	1,424	
12,220	1,368	270	51	14,534	1,872	503	1,467	
6,244	721	136	36	5,771	559	93	128	
5,976	647	134	15	8,763	1,313	410	1,339	
48	181	-	-	1	227	-	-	
24	83	-	-	1	121	-	-	
24	98	-	-	-	106	-	-	

表2-5.15歲以上現住人口之教育程度—按年齡別分(續2)

單位：人

年底及年齡組別 End of Year & Age Group	性別 Sex	總計 Grand Total	合計 Total	博士 Doctor		碩士 Master	
				畢業 Graduated	肄業 Un-graduated	畢業 Graduated	肄業 Un-graduated
				20-24歲 20-24Years	計 Total 男 Male 女 Female	7,876 4,083 3,793	7,876 4,083 3,793
25-29歲 25-29Years	計 Total 男 Male 女 Female	9,186 4,774 4,412	9,186 4,774 4,412	5 5 -	42 30 12	935 618 317	351 197 154
30-34歲 30-34Years	計 Total 男 Male 女 Female	9,931 5,072 4,859	9,930 5,072 4,858	41 38 3	45 32 13	1,154 712 442	226 129 97
35-39歲 35-39Years	計 Total 男 Male 女 Female	11,087 5,750 5,337	11,084 5,749 5,335	93 67 26	41 34 7	944 577 367	187 102 85
40-44歲 40-44Years	計 Total 男 Male 女 Female	9,472 4,791 4,681	9,466 4,786 4,680	67 50 17	36 22 14	620 363 257	147 74 73
45-49歲 45-49Years	計 Total 男 Male 女 Female	9,195 4,565 4,630	9,181 4,561 4,620	65 48 17	33 22 11	409 244 165	88 37 51
50-54歲 50-54Years	計 Total 男 Male 女 Female	9,780 4,720 5,060	9,769 4,717 5,052	40 32 8	11 9 2	290 182 108	68 40 28
55-59歲 55-59Years	計 Total 男 Male 女 Female	10,609 5,054 5,555	10,580 5,045 5,535	39 32 7	9 5 4	163 112 51	17 11 6
60-64歲 60-64Years	計 Total 男 Male 女 Female	9,763 4,697 5,066	9,676 4,684 4,992	27 22 5	4 4 -	95 67 28	17 14 3
65歲以上 65 Years of Age and Over	計 Total 男 Male 女 Female	19,407 8,795 10,612	18,091 8,702 9,389	30 26 4	2 2 -	111 87 24	13 8 5

資料來源：臺南市政府民政局。

Table 2-5. Educational Attainments of Resident Population Aged 15 and Over

Unit:Persons

大學 (含獨立學院) University & College		專科 Junior College					
		二、三年制		五年制			
畢業 Graduated	肄業 Un-graduated	畢業 Graduated	肄業 Un-graduated	後二年		前三年	
				畢業	肄業	肄業	
2,192	3,551	94	51	137	5	43	
963	1,901	70	35	19	4	16	
1,229	1,650	24	16	118	1	27	
5,095	798	128	44	83	6	23	
2,259	522	89	31	25	2	6	
2,836	276	39	13	58	4	17	
4,828	398	337	97	145	6	15	
2,189	237	192	62	40	4	8	
2,639	161	145	35	105	2	7	
3,398	331	988	141	365	80	3	
1,635	194	401	67	170	39	1	
1,763	137	587	74	195	41	2	
1,979	137	1,199	103	587	38	9	
957	79	487	56	295	27	3	
1,022	58	712	47	292	11	6	
1,219	93	852	78	668	37	4	
606	48	413	46	333	23	-	
613	45	439	32	335	14	4	
901	71	513	55	700	41	7	
448	34	254	23	416	28	5	
453	37	259	32	284	13	2	
794	58	323	35	668	30	3	
427	37	177	16	415	19	2	
367	21	146	19	253	11	1	
741	36	262	22	522	22	1	
446	20	164	10	341	16	1	
295	16	98	12	181	6	-	
1,122	43	460	30	485	16	-	
782	25	274	21	341	12	-	
340	18	186	9	144	4	-	

Source: Bureau of Civil Affairs Tainan City Government.

表2-5.15歲以上現住人口之教育程度－按年齡別分(續完)

單位：人

年底及年齡組別 End of Year & Age Group	性別 Sex	高中 Senior High School		高職 Vocational High School	
		畢業 Graduated	肄業 Un-graduated	畢業 Graduated	肄業 Un-graduated
20-24歲 20-24Years	計 Total	133	50	887	227
	男 Male	69	27	551	134
	女 Female	64	23	336	93
25-29歲 25-29Years	計 Total	124	36	1,194	212
	男 Male	61	25	707	131
	女 Female	63	11	487	81
30-34歲 30-34Years	計 Total	195	60	1,691	322
	男 Male	76	33	959	193
	女 Female	119	27	732	129
35-39歲 35-39Years	計 Total	394	122	2,892	281
	男 Male	167	75	1,641	165
	女 Female	227	47	1,251	116
40-44歲 40-44Years	計 Total	394	122	2,892	281
	男 Male	167	75	1,641	165
	女 Female	227	47	1,251	116
45-49歲 45-49Years	計 Total	613	75	2,583	167
	男 Male	273	42	1,372	114
	女 Female	340	33	1,211	53
50-54歲 50-54Years	計 Total	822	83	2,739	215
	男 Male	409	49	1,264	124
	女 Female	413	34	1,475	91
55-59歲 55-59Years	計 Total	952	133	2,659	219
	男 Male	464	72	1,214	115
	女 Female	488	61	1,445	104
60-64歲 60-64Years	計 Total	985	127	2,300	181
	男 Male	493	79	1,014	92
	女 Female	492	48	1,286	89
65歲以上 65 Years of Age and Over	計 Total	775	100	1,625	137
	男 Male	433	61	755	79
	女 Female	342	39	870	58

資料來源：臺南市政府民政局。

Table 2-5. Educational Attainments of Resident Population Aged 15 and Over

Unit:Persons

國(初中) Junior High School		初職 Junior Vocational School		小學 Primary School		自修 Self-Study	不識 字者 Illiterate
畢業 Graduated	肄業 Un-graduated	畢業 Graduated	肄業 Un-graduated	畢業 Graduated	肄業 Un-graduated		
46	17	-	-	-	-	2	-
30	7	-	-	-	-	-	-
16	10	-	-	-	-	2	-
91	17	-	-	1	-	1	-
57	9	-	-	-	-	-	-
34	8	-	-	1	-	1	-
289	41	-	-	29	-	11	-
149	18	-	-	1	-	-	-
140	23	-	-	28	-	11	-
693	56	-	-	53	-	22	-
381	24	-	-	8	-	1	-
312	32	-	-	45	-	21	-
693	56	-	-	53	-	22	-
381	24	-	-	8	-	1	-
312	32	-	-	45	-	21	-
973	56	-	-	53	-	24	-
538	23	-	-	6	-	5	-
435	33	-	-	47	-	19	-
1,499	113	-	-	149	-	13	2
793	65	-	-	35	-	-	2
706	48	-	-	114	-	13	-
2,382	127	-	-	571	-	26	3
1,136	71	-	-	162	-	12	-
1,246	56	-	-	409	-	14	3
2,869	212	3	3	1,683	-	72	6
1,457	101	-	-	531	-	24	1
1,412	111	3	3	1,152	-	48	5
1,639	217	39	15	3,134	-	228	18
831	119	9	8	1,216	-	67	1
808	98	30	7	1,918	-	161	17

Source: Bureau of Civil Affairs Tainan City Government.

表2-6.現住人口之婚姻狀況－按年齡別分

單位：人

年底及年齡組別 End of Year & Age Group	總計 Grand Total			未婚 Unmarried			合計 Total
	合計 Total	男 Male	女 Female	合計 Total	男 Male	女 Female	
民國97年 2008	127,390	64,104	63,286	59,175	31,834	27,341	53,875
民國98年 2009	126,571	63,608	62,963	58,475	31,445	27,030	53,407
民國99年 2010	126,173	63,286	62,887	57,881	31,099	26,782	53,106
民國100年 2011	126,129	63,191	62,938	57,258	30,809	26,449	53,157
民國101年 2012	126,018	63,011	63,007	56,726	30,540	26,186	53,212
民國102年 2013	125,611	62,597	63,014	56,045	30,119	25,926	53,081
民國103年 2014	125,691	62,488	63,203	55,686	29,882	25,804	53,106
民國104年 2015	125,738	62,473	63,265	55,322	29,701	25,621	53,252
民國105年 2016	125,768	62,396	63,372	54,883	29,429	25,454	53,366
民國106年 2017	125,394	62,105	63,289	54,396	29,129	25,267	53,213
未滿15歲 Under 15 Years	12,960	6,671	6,289	12,960	6,671	6,289	-
15-19 歲 15-19 Years	6,128	3,133	2,995	6,120	3,132	2,988	6
20-24 歲 20-24 Years	7,876	4,083	3,793	7,675	4,031	3,644	166
25-29 歲 25-29 Years	9,186	4,774	4,412	7,877	4,281	3,596	1,160
30-34 歲 30-34 Years	9,931	5,072	4,859	5,912	3,363	2,549	3,596
35-39 歲 35-39 Years	11,087	5,750	5,337	4,657	2,770	1,887	5,437
40-44 歲 40-44 Years	9,472	4,791	4,681	2,983	1,647	1,336	5,225
45-49 歲 45-49 Years	9,195	4,565	4,630	2,137	1,170	967	5,444
50-54 歲 50-54 Years	9,780	4,720	5,060	1,533	844	689	6,315
55-59 歲 55-59 Years	10,609	5,054	5,555	1,075	574	501	7,316
60-64 歲 60-64 Years	9,763	4,697	5,066	725	362	363	6,854
65-69 歲 65-69 Years	7,555	3,597	3,958	377	149	228	5,303
70-74 歲 70-74 Years	4,250	1,859	2,391	159	63	96	2,676
75-79 歲 75-79 Years	3,541	1,592	1,949	91	29	62	2,121
80-84 歲 80-84 Years	2,261	945	1,316	48	11	37	1,032
85-89 歲 85-89 Years	1,188	523	665	39	19	20	395
90-94 歲 90-94 Years	504	231	273	21	10	11	141
95-99 歲 95-99 Years	93	44	49	4	1	3	26
100 歲 以 上 100 Years of Age and Over	15	4	11	3	2	1	-

資料來源：臺南市政府民政局。

Table 2-6. Marital Status of Resident Population by Age Group

Unit : Persons

有偶 Currently Married		離婚 Divorced			喪偶 Widowed		
男 Male	女 Female	合計 Total	男 Male	女 Female	合計 Total	男 Male	女 Female
27,418	26,457	7,654	3,502	4,152	6,686	1,350	5,336
27,161	26,246	7,905	3,635	4,270	6,784	1,367	5,417
26,984	26,122	8,214	3,815	4,399	6,972	1,388	5,584
26,992	26,165	8,592	3,971	4,621	7,122	1,419	5,703
26,952	26,260	8,867	4,098	4,769	7,213	1,421	5,792
26,846	26,235	9,123	4,199	4,924	7,362	1,433	5,929
26,860	26,246	9,403	4,318	5,085	7,496	1,428	6,068
26,937	26,315	9,602	4,417	5,185	7,562	1,418	6,144
26,951	26,415	9,849	4,549	5,300	7,670	1,467	6,203
26,867	26,346	10,030	4,629	5,401	7,755	1,480	6,275
-	-	-	-	-	-	-	-
1	5	2	-	2	-	-	-
43	123	35	9	26	-	-	-
426	734	149	67	82	-	-	-
1,543	2,053	411	165	246	12	1	11
2,598	2,839	959	377	582	34	5	29
2,589	2,636	1,187	543	644	77	12	65
2,656	2,788	1,482	720	762	132	19	113
3,064	3,251	1,616	764	852	316	48	268
3,613	3,703	1,631	769	862	587	98	489
3,582	3,272	1,284	609	675	900	144	756
2,905	2,398	727	341	386	1,148	202	946
1,471	1,205	316	147	169	1,099	178	921
1,257	864	127	59	68	1,202	247	955
667	365	69	35	34	1,112	232	880
304	91	21	14	7	733	186	547
124	17	11	7	4	331	90	241
24	2	3	3	-	60	16	44
-	-	-	-	-	12	2	10

Source: Bureau of Civil Affairs Tainan City Government.

參、行政組織

III. ADMINISTRATION

參、行政組織

一、行政組織

本所 106 年度計有：民政課、社會課、人文課、經建課、行政課、會計室、人事室、政風室等 5 課 3 室。

二、公務人員

民國 106 年底本所正式公務人員編制員額 68 人，其中簡薦委任(派)人員及雇員 58 人，技工及工友 10 人。

(一)按人數、職等別分：

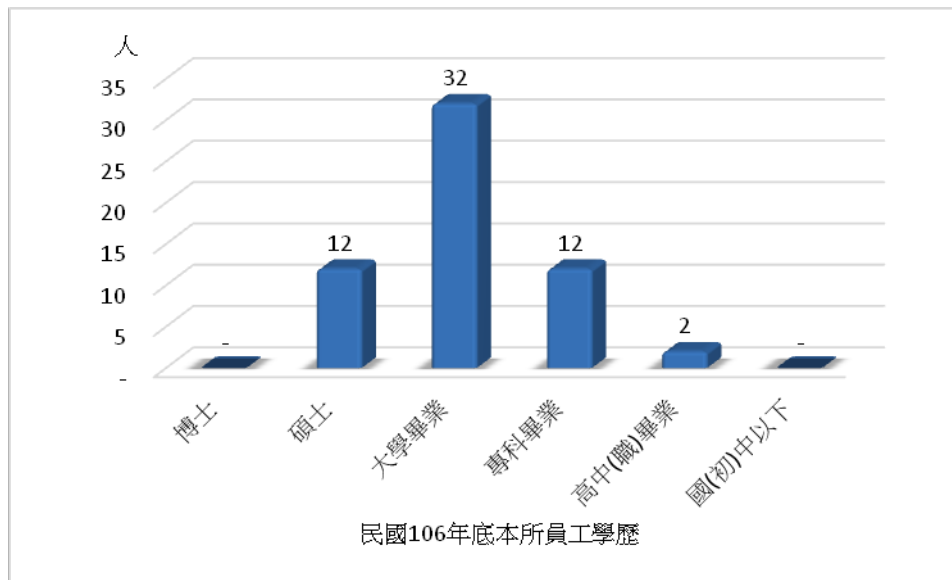
本所簡薦委任(派)人員及雇員中，簡任(派)1 人占 1.72%；薦任(派)29 人占 50%；委任 28 人占 48.28%。

(二)按教育程度別分：

研究所以上 12 人占總人數 20.69%，大學 32 人占總人數 55.17%；專科 12 人占 20.69%；高中、職校以下 2 人占 3.45%。

(三)按年齡別分：

其中未滿 30 歲 10 人占 17.24%；30 歲以上未滿 40 歲 10 人占 17.24%；40 歲以上未滿 50 歲 13 人占 22.41%；50 歲以上未滿 60 歲 23 人占 39.66%；60 歲以上 2 人占 3.45%。



民國106年底本所員工按年齡分

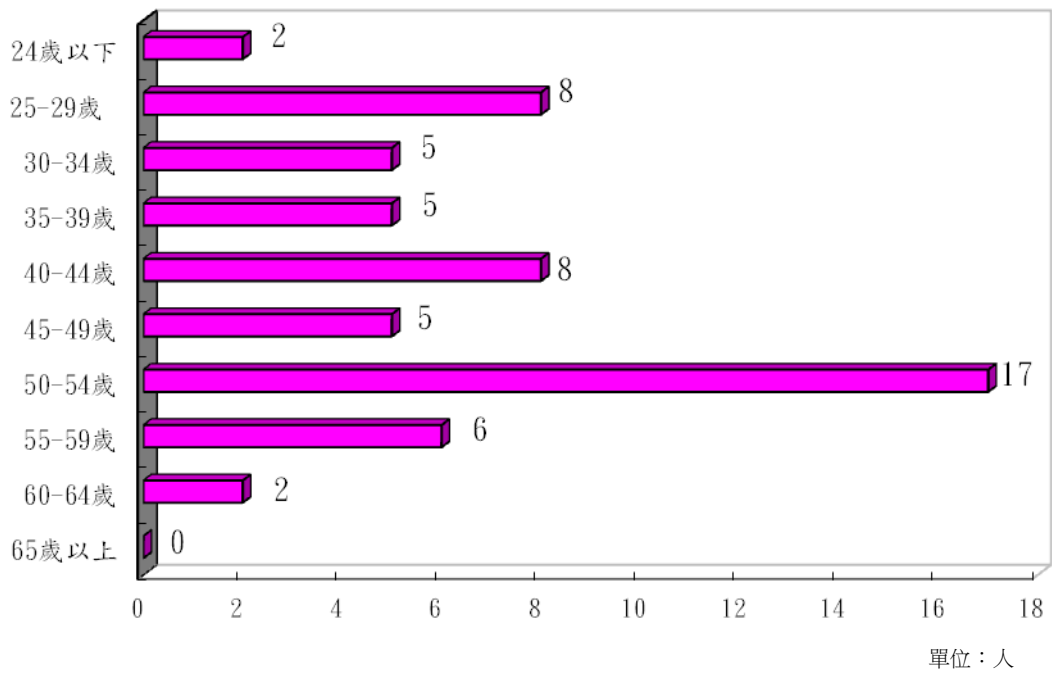


表3-1.區公所員工按職等別及性別分

單位：人

年 底 別 End of Year	總計 Grand Total	職等別By Rank				
		簡薦委任(派)人員 Ranking Servant				
		合計 Total	簡任(派) Senior Rank(Detail)	薦任(派) Junior Rank(Detail)	委任(派) Elementary Rank(Detail)	雇員 Auxiliary Employee
民國97年 2008	58	54	-	30	23	1
民國98年 2009	60	56	-	30	25	1
民國99年 2010	61	57	1	32	24	-
民國100年 2011	61	57	1	32	24	-
民國101年 2012	60	56	1	31	24	-
民國102年 2013	67	60	1	31	28	-
民國103年 2014	70	60	1	31	28	-
民國104年 2015	67	57	1	28	28	-
民國105年 2016	67	59	1	29	29	-
民國106年 2017	68	58	1	29	28	-
男	32	32	1	17	14	-
女	36	26	-	12	14	-

資料來源：人事室。

Table 3-1. Number of Civil Servants of South District Office by Rank and Sex

年 底 別 End of Year	工友 Janitor			
	合計 Total	技工 Technical	工友 Manual Worker	臨時人員 Temporary Staff
民國97年 2008	4	1	2	1
民國98年 2009	4	1	2	1
民國99年 2010	4	1	2	1
民國100年 2011	4	1	2	1
民國101年 2012	4	1	2	1
民國102年 2013	7	1	3	3
民國103年 2014	10	1	3	6
民國104年 2015	10	1	3	6
民國105年 2016	8	1	1	6
民國106年 2017	10	1	1	8
男	-	-	-	-
女	10	1	1	8

Source: Personnel Office.

表3-2.區公所員工按教育程度分

單位：人

年 底 別 End of Year	總計 Grand Total	研究(院)所Graduate School	
		博 士 Ph. D. Degree	碩 士 M. A. Degree
民國97年 2008	57	-	4
民國98年 2009	59	-	6
民國99年 2010	61	-	6
民國100年 2011	61	-	7
民國101年 2012	60	-	9
民國102年 2013	67	-	12
民國103年 2014	60	-	11
民國104年 2015	57	-	9
民國105年 2016	59	-	13
民國106年 2017	58	-	12
男	32	-	8
女	26	-	4

資料來源：人事室。

說 明：本表只包含表3-1之正式職員之範圍。

Table 3-2. Number of Civil Servants of South District Office by Educational Attainments

Unit: Persons

大學畢業 (含軍警校有學位者) University (Includes Academic Degree of Military & Police School)	專科畢業 College	高中(職)畢業 Senior High (Vocational) School	國(初)中以下 Junior High School & Under
17	24	11	1
20	23	9	1
19	26	9	1
21	24	8	1
19	25	6	1
27	18	9	1
28	16	5	-
31	14	3	-
31	13	2	-
32	12	2	-
13	9	2	-
19	3	-	-

Source: Personnel Office.

表3-3.區公所員工按年齡分

單位:人

年 底 別 End of Year	總計 Grand Total	平均年齡(歲) Average Age(Years)	24歲以下 Under 24 Years
民國97年 2008	57	50.6	-
民國98年 2009	59	50.2	-
民國99年 2010	61	49.6	-
民國100年 2011	61	47.5	-
民國101年 2012	60	41.2	-
民國102年 2013	67	44.2	-
民國103年 2014	60	43.9	1
民國104年 2015	57	43.5	1
民國105年 2016	59	43.5	2
民國106年 2017	58	44.9	2
男	32		-
女	26		2

資料來源：人事室。

說 明：本表只包含表3-1之正式職員之範圍。

Table 3-3. Number of Civil Servants of South District Office by Age Group

Unit:Persons

25-29歲 25-29 Years	30-34歲 30-34 Years	35-39歲 35-39 Years	40-44歲 40-44 Years	45-49歲 45-49 Years	50-54歲 50-54 Years	55-59歲 55-59 Years	60-64歲 60-64 Years	65歲以上 65 Years and Over
1	2	1	3	16	24	5	5	-
1	3	1	3	16	24	6	5	-
1	5	2	5	13	23	6	6	-
4	3	6	2	16	19	6	5	-
4	3	7	1	17	18	5	5	-
7	6	9	11	11	12	7	4	-
7	6	7	10	5	14	8	2	-
7	7	6	11	4	11	7	3	-
8	6	4	9	5	16	6	2	1
8	5	5	8	5	17	6	2	-
4	3	3	5	2	11	3	1	-
4	2	2	3	3	6	3	1	-

Source: Personnel Office.

肆、農林漁牧

IV. AGRICULTURE,

FORESTRY,

FISHERY

AND

ANIMAL HUSBANDRY

肆、農、林、漁、牧

一、農 業

本區位於北迴歸線以南屬亞熱帶氣候，雨量充沛，氣候溫和，係嘉南平原之一隅，土地肥沃，自然環境極適合農業發展。近年來採取農業多元發展，致力農業企業化經營，加強經濟價值高之特種農作物生產，今後方針，除繼續推廣優良品種，改進耕作技術，降低農業成本，增加農民收益外，並推行農業機械，以促進農村經濟之發展，其農產品以甘藷、玉米、芒果為大宗。

(一)農耕土地面積

民國 106 年底，本區農耕土地面積為 412.93 公頃，其中短期耕作地為 339.45 公頃，長期耕作地為 73.48 公頃。

(二)農業戶口

民國 100 年底，本區農戶數為 1,614 戶，占本區人口總戶數 43,770 戶之 3.69%，其中耕地全部自有 1,536 戶，占農戶數 95.17%；耕地部分自有 37 戶，占 2.29%；耕地全部非自有 39 戶，占 2.42%；無耕地者 2 戶，占 0.12%。本市農戶人口數 6,629 人，平均每一農戶有 4.11 人。(資料僅至 100 年)

(三)主要農產品

- 1.甘藷：民國 106 年，收穫面積為 18.16 公頃，較 105 年增加 1.91%；生產量為 236 公噸，較 105 年之 232 公噸增加 4 公噸；每公頃平均產量為 12.96 噸，較 105 年之 13.02 公噸減少 0.06 公噸。
- 2.玉米：民國 106 年，收穫面積為 26.17 公頃，較 105 年減少 0.98%；生產量為 152 公噸，較 105 年減少 1 公噸；每公頃平均產量為 5.81 公噸，較 105 年 5.79 公噸增加 0.02 公噸。
- 3.芒果：民國 106 年，收穫面積為 35.51 公頃，較 105 年減少 0.17%；生產量為 354 公噸，較 105 年增加 42 公噸；每公頃平均產量為 9.97 公噸，較 105 年 8.77 增加 1.2 公噸。

二、漁 業

本區因處內地，漁業皆屬淡水魚塭養殖業。漁業養殖面積如下：

(一)養殖面積

106 年底養殖面積計 529.99 公頃較 105 年底 543.00 公頃減少 13.01 公頃，其中單養 417.63 公頃占養殖面積 78.80%，較 105 年底占 76.80%增加 2%；混養 88.36 公頃占養殖面積 16.67%，較 105 年底占 18.78%減少 2.11%；休養 24.00 公頃占養殖面積 4.53%，較 105 年底 4.42%增加 0.11%。

三、牧 業

- 1.畜牧事業由於近年來政府不斷推廣與扶植，獎勵增產以及品種改良，飼養方法之輔導，已邁進專業性企業化經營。
- 2.本區 106 年底豬現有頭數 0 頭，羊現有頭數 97 頭，馬現有頭數 19 頭。

106年牲畜頭數比例

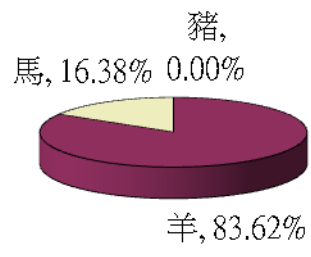


表4-1.耕地面積

單位：公頃

年底別 End of Year	總計 Grand Total	水田	
		合計 Total	兩期作 Double-Cropped
民國97年 2008	442.69	132.58	41.78
民國98年 2009	412.48	113.44	31.84
民國99年 2010	412.48	113.44	31.84
民國100年 2011	411.70	113.44	31.84
民國101年 2012	411.70	113.44	31.84
民國102年 2013	411.70	113.44	31.84

資料來源：經建課。

Table 4-1. Cultivated Land Area

Unit: Ha.

Paddy field		旱田 Upland Field
單期作 Single-Cropped		
第一期作 1st Crop	第二期作 2nd Crop	
15.00	75.80	310.11
15.00	66.60	299.04
15.00	66.60	299.04
15.00	66.60	298.26
15.00	66.60	298.26
15.00	66.60	298.26

Source: Economic Development Section

表4-1.農耕土地面積

單位：公頃

年底及區別 End of Year & District	總 計 Grand Total			
		合計 Total	短期耕作地	
			小計 Sub-Total	水稻 Rice
民國103年 2014	411.70	411.70	340.40	10.61
民國104年 2015	411.75	411.75	340.13	8.26
民國105年 2016	412.93	412.93	338.30	5.60
民國106年 2017	412.93	412.93	339.45	4.32

資料來源：經建課。

Table 4-1. Cultivated Land Area

Unit: Ha.

耕作地		長期耕作地	長期休閒地	農耕土地佔 總面積%
水稻以外之短期作	短期休閒			
159.89	169.90	71.30	-	15.10
133.17	198.70	71.62	-	15.12
133.17	199.53	74.63	-	15.16
134.83	200.30	73.48	-	

表4-2.農戶人口數

年底別 End of Year	戶數 (戶) No of Households(Households)					
	合計 Total	耕地全部自有 Cultivated Land All Self-owned	耕地部分自有 Cultivated Land Part Self-owned		耕地全部非自有 Cultivated Land All Non-self- owned	無耕地者 Without Cultivated Land
			自耕地50%以上者 Self-owned 50% & Over	自耕地50%以下者 Self-owned Under 50%		
民國97年 2008	1,509	1,398	23	65	15	8
民國98年 2009	1,435	1,339	42	29	17	8
民國99年 2010	1,615	1,545	21	9	38	2
民國100年 2011	1,614	1,536	26	11	39	2

資料來源：行政院農業委員會。(資料只到民國100年)

Table 4-2. Farm Families

人口數（人） No. of Population (Persons)				
合計 Total	耕地全部自有 Cultivated Land All Self-owned	耕地部分自有 Cultivated Land Part Self-owned	耕地全部非自有 Cultivated Land All Non- self-owned	無耕地者 Without Cultivated Land
6,364	5,838	432	73	21
2,809	2,713	49	36	11
6,679	6,397	132	142	8
6,629	6,339	150	131	9

Source: Council of Agriculture, Executive Yuan, R.O.C.

表4-3.稻米收穫面積及生產量

單位：公頃、公噸

年別 Year	總計 Grand Total		水 稻					
			合計 Total		粳稻(蓬萊) Japonica Rice		硬秈稻(在來) India Rice	
	收穫面積 Harvested Area	產量 Production	收穫面積 Harvested Area	產量 Production	收穫面積 Harvested Area	產量 Production	收穫面積 Harvested Area	產量 Production
民國97年 2008	14.31	101	14.31	101	14.31	101	-	-
民國98年 2009	14.32	98	14.32	98	13.32	91	1.00	7
民國99年 2010	13.88	90	13.88	90	10.05	64	-	-
民國100年 2011	13.62	99	13.62	99	12.92	94	-	-
民國101年 2012	12.87	93	12.87	93	9.67	70	-	-
民國102年 2013 共計 Total	11.94	69	11.94	69	11.94	69	-	-
第 1 期 1st Term	11.94	69	11.94	69	11.94	69	-	-
第 2 期 2nd Term	-	-	-	-	-	-	-	-
民國103年 共計 Total	10.86	64	10.86	64	10.86	64	-	-
第 1 期 1st Term	10.61	62	10.61	62	10.61	62	-	-
第 2 期 2nd Term	0.25	1	0.25	1	0.25	1	-	-
民國104年 共計 Total	8.26	49	8.26	49	8.26	49	-	-
第 1 期 1st Term	8.26	49	8.26	49	8.26	49	-	-
第 2 期 2nd Term	-	-	-	-	-	-	-	-
民國105年 共計 Total	5.60	33	5.60	33	5.60	33	-	-
第 1 期 1st Term	5.60	33	5.60	33	5.60	33	-	-
第 2 期 2nd Term	-	-	-	-	-	-	-	-
民國106年 共計 Total	4.32	26	4.32	26	4.32	26	-	-
第 1 期 1st Term	4.32	26	4.32	26	4.32	26	-	-
第 2 期 2nd Term	-	-	-	-	-	-	-	-

資料來源：行政院農業委員會。

表4-4.農產品收穫面積及生產量

(1)雜糧生產

年別 Year	總計 Grand Total		甘藷 Sweet Potatoes		硬質玉米 Hard Corns		食用玉米 Food Corns	
	收穫面積 (公頃) Harvested Area (Ha.)	產量 (公噸) Production (M.T.)	收穫面積 (公頃) Harvested Area (Ha.)	產量 (公噸) Production (M.T.)	收穫面積 (公頃) Harvested Area (Ha.)	產量 (公噸) Production (M.T.)	收穫面積 (公頃) Harvested Area (Ha.)	產量 (公噸) Production (M.T.)
民國97年 2008	61.99	472	22.02	286	-	-	29.15	163
民國98年 2009	50.61	408	19.02	247	-	-	24.52	146
民國99年 2010	42.53	317	13.62	177	-	-	19.36	120
民國100年 2011	44.96	358	17.60	229	-	-	20.91	116
民國101年 2012	46.64	382	18.05	235	-	-	23.64	137
民國102年 2013	46.09	371	17.20	224	-	-	23.81	137
民國103年 2014	50.25	408	18.79	247	-	-	26.30	150
民國104年 2015	48.93	393	17.59	232	-	-	26.50	151
民國105年 2016	51.20	396	17.82	232	-	-	26.43	153
民國106年 2017	48.90	397	18.16	236	-	-	26.17	152

資料來源：行政院農業委員會。

說明：配合農委會102年「調整耕作制度活化農地計畫」實施，將「飼料玉米」調整為「硬質玉米」。

Table 4-4. Harvested Area and Production of Farm Products

(1)Coarse Grain

蜀黍(高粱) Sorghum		大豆 Soybeans		紅豆 Adzuki Beans		落花生 Peanuts		其他雜糧 Others		
收穫面積 (公頃) Harvested Area (Ha.)	產量 (公噸) Production (M.T.)	收穫面積 (公頃) Harvested Area (Ha.)	產量 (公噸) Production (M.T.)	收穫面積 (公頃) Harvested Area (Ha.)	產量 (公噸) Production (M.T.)	收穫面積 (公頃) Harvested Area (Ha.)	產量 (公噸) Production (M.T.)	收穫面積 (公頃) Harvested Area (Ha.)	產量 (公噸) Production (M.T.)	
-	-	-	-	-	-	-	10.82	23	-	-
-	-	-	-	-	-	-	-	-	-	-
-	-	-	-	-	-	-	9.55	20	-	-
-	-	-	-	-	-	-	6.45	13	-	-
-	-	-	-	-	-	-	4.83	10	0.12	-
-	-	-	-	-	-	-	5.08	11	-	-
-	-	-	-	-	-	-	5.04	11	0.12	-
-	-	-	-	-	-	-	4.74	10	0.10	-
-	-	-	-	-	-	-	4.58	10	2.37	1
-	-	-	-	-	-	-	4.47	9	0.10	-

Source: Council of Agriculture, Executive Yuan,

表4-4.農產品收穫面積及生產量(續 1)

(2)特用作物生產

年別 Year	總計 Grand Total		茶葉 Tea		菸草
	收穫面積 (公頃) Harvested Area (Ha.)	產量 (公噸) Production (M.T.)	收穫面積 (公頃) Harvested Area (Ha.)	產量 (公噸) Production (M.T.)	收穫面積 (公頃) Harvested Area (Ha.)
民國97年 2008	6.08	59	-	-	-
民國98年 2009	6.78	58	-	-	-
民國99年 2010	6.00	27	-	-	-
民國100年 2011	5.29	14	-	-	-
民國101年 2012	4.10	8	-	-	-
民國102年 2013	6.18	7	-	-	-
民國103年 2014	3.59	7	-	-	-
民國104年 2015	3.72	7	-	-	-
民國105年 2016	0.50	5	-	-	-
民國106年 2017	11.96	20	-	-	-

資料來源：行政院農業委員會。

Table 4-4. Harvested Area and Production of Farm Products (Cont. 1)

(2)Special Crops							
Tobacco	製糖甘蔗 Sugar-cane (Refined)		生食甘蔗 Sugar-cane (Fresh)		其他特用作物 Others		
產量 (公噸) Production (M.T.)	收穫面積 (公頃) Harvested Area (Ha.)	產量 (公噸) Production (M.T.)	收穫面積 (公頃) Harvested Area (Ha.)	產量 (公噸) Production (M.T.)	收穫面積 (公頃) Harvested Area (Ha.)	產量 (公噸) Production (M.T.)	
-	-	-	-	0.36	43	5.72	15
-	-	-	-	0.36	43	6.42	15
-	-	-	-	0.12	14	5.88	12
-	-	-	-	0.02	2	5.27	12
-	-	-	-	-	-	4.10	8
-	-	-	-	-	-	6.18	7
-	-	-	-	-	-	3.59	7
-	-	-	-	-	-	3.72	7
-	-	-	-	-	-	0.50	5
-	-	-	-	-	-	11.96	20

Source: Council of Agriculture, Executive Yuan, R.O.C.

表4-4.農產品收穫面積及生產量(續 2)

(3) 蔬菜生產

年別 Year	總計 Grand Total		竹筍 Bamboo Shoot		蘆筍 Asparagus	
	收穫面積 (公頃) Harvested Area (Ha.)	產量 (公噸) Production (M.T.)	收穫面積 (公頃) Harvested Area (Ha.)	產量 (公噸) Production (M.T.)	收穫面積 (公頃) Harvested Area (Ha.)	產量 (公噸) Production (M.T.)
民國97年 2008	647.73	10,941	2.62	36	-	-
民國98年 2009	659.05	12,098	2.53	35	-	-
民國99年 2010	606.55	10,807	1.80	21	0.36	1
民國100年 2011	604.69	10,482	1.53	18	0.43	3
民國101年 2012	613.29	10,192	1.35	16	0.29	1
民國102年 2013	606.99	10,190	1.25	14	0.29	1
民國103年 2014	485.21	7,722	1.25	14	0.29	2
民國104年 2015	545.50	9,147	1.25	14	0.39	2
民國105年 2016	343.37	5,587	1.25	14	0.39	2
民國106年 2017	285.63	4,965	1.25	14	0.39	2

資料來源：行政院農業委員會。

說明：甘藍包括甘藍及抱子甘藍，花椰菜包括花椰菜及青花菜。

Table 4-4. Harvested Area and Production of Farm Products (Cont. 2)

(3)Vegetables							
甘藍 Cabbage		花椰菜 Cauliflower		西瓜 Watermelons		其他 Others	
收穫面積 (公頃) Harvested Area (Ha.)	產量 (公噸) Production (M.T.)	收穫面積 (公頃) Harvested Area (Ha.)	產量 (公噸) Production (M.T.)	收穫面積 (公頃) Harvested Area (Ha.)	產量 (公噸) Production (M.T.)	收穫面積 (公頃) Harvested Area (Ha.)	產量 (公噸) Production (M.T.)
4.69	169	3.25	39	18.63	224	618.54	10,473
2.15	77	3.26	33	23.61	283	627.50	11,669
1.80	64	3.72	45	19.18	211	579.69	10,465
1.48	53	4.01	47	14.85	159	582.39	10,203
1.92	65	3.24	38	17.80	178	588.69	9,895
1.38	55	2.62	31	13.03	142	588.42	9,946
1.10	44	3.05	36	9.36	97	470.16	7,529
1.10	44	2.57	40	7.56	87	532.63	8,960
1.10	44	-	-	8.89	99	331.74	5,428
1.10	44	3.07	52	9.19	105	270.63	4,747

Source: Council of Agriculture, Executive Yuan, R.O.C.

表4-4.農產品收穫面積及生產量(續完)

(4) 果品生產

年別 Year	總計 Grand Total		香蕉 Bananas		鳳梨 Pineapples	
	收穫面積 (公頃) Harvested Area (Ha.)	產量 (公噸) Production (M.T.)	收穫面積 (公頃) Harvested Area (Ha.)	產量 (公噸) Production (M.T.)	收穫面積 (公頃) Harvested Area (Ha.)	產量 (公噸) Production (M.T.)
民國97年 2008	92.86	799	7.52	144	-	-
民國98年 2009	92.09	835	8.35	160	-	-
民國99年 2010	61.96	591	7.80	140	-	-
民國100年 2011	61.86	668	7.30	131	-	-
民國101年 2012	52.91	555	3.35	60	0.06	2
民國102年 2013	61.34	657	3.45	62	-	-
民國103年 2014	62.24	689	3.63	74	0.10	4
民國104年 2015	64.65	698	3.63	65	0.10	4
民國105年 2016	66.32	693	3.77	77	0.10	4
民國106年 2017	63.14	733	3.77	77	0.10	4

資料來源：行政院農業委員會。

說明：柑橘類包括椪柑、柳橙、桶柑、溫洲蜜柑、文旦柚、斗柚、白柚、晚崙西亞橙、檸檬、葡萄柚、金柑、海梨柑、茂谷柑、四季桔、萊姆、其他柑桔。

Table 4-4. Harvested Area and Production of Farm Products (Cont. End)

(4)Fruit

柑橘類 Citruses		芒果 Mangos		荔枝 Lichees		其他果品類 Others	
收穫面積 (公頃) Harvested Area (Ha.)	產量 (公噸) Production (M.T.)	收穫面積 (公頃) Harvested Area (Ha.)	產量 (公噸) Production (M.T.)	收穫面積 (公頃) Harvested Area (Ha.)	產量 (公噸) Production (M.T.)	收穫面積 (公頃) Harvested Area (Ha.)	產量 (公噸) Production (M.T.)
0.50	6	50.63	288	0.78	6	33.43	354
0.60	8	50.86	311	0.83	7	31.45	350
0.47	6	28.45	202	0.83	6	24.41	236
0.47	6	28.60	282	0.69	5	24.80	244
0.51	6	29.00	289	0.66	5	19.33	192
0.53	6	35.80	357	0.94	7	20.62	224
0.53	6	35.98	359	0.94	7	21.06	239
3.64	41	35.57	355	0.94	7	20.77	225
3.64	32	35.57	312	0.94	7	22.30	261
0.60	7	35.51	354	0.94	7	22.22	284

Source: Council of Agriculture, Executive Yuan, R.O.C.

表4-5.水產養殖面積

單位：公頃

年別 Year	總計 Grand Total				海面養殖 Marine Aquaculture				鹹水 Brackish	
	合計 Total	單養 Mono- Culture	混養 Poly- Culture	休養 Suspend- Culture	合計 Total	單養 Mono- Culture	混養 Poly- Culture	休養 Suspend- Culture	合計 Total	單養 Mono- Culture
民國97年 2008	529.53	459.48	26.14	43.91	400.00	400.00	-	-	129.53	59.48
民國98年 2009	554.81	404.50	100.40	49.90	400.00	400.00	-	-	154.81	4.50
民國99年 2010	553.66	405.11	107.33	41.22	400.00	400.00	-	-	153.66	5.11
民國100年 2011	497.61	497.61	-	-	410.00	410.00	-	-	87.61	87.61
民國101年 2012	559.19	415.11	102.86	41.22	410.00	410.00	-	-	149.19	5.11
民國102年 2013	559.86	415.33	102.09	42.44	410.00	410.00	-	-	149.64	5.11
民國103年 2014	559.86	415.33	102.09	42.44	410.00	410.00	-	-	149.86	5.33
民國104年 2015	558.70	415.38	102.20	41.12	410.00	410.00	-	-	148.70	5.38
民國105年 2016	543.00	417.00	102.00	24.00	410.00	410.00	-	-	133.00	7.00
民國106年 2017	529.99	417.63	88.36	24.00	410.00	410.00	-	-	119.99	7.63

資料來源：經建課。

Table 4-5. Aquacultural Area

Unit : Ha.

內陸養殖Inland Water Aquaculture														箱網養殖 (立方公尺) Cage Culture(M3)	
魚塢 Water Ponds		淡水魚塢 Fresh Water Ponds				觀賞魚養殖 Ornamental Fish Culture				其他內陸養殖 Others					
混養 Poly- Culture	休養 Suspend- Culture	合計 Total	單養 Mono- Culture	混養 Poly- Culture	休養 Suspend- Culture	合計 Total	單養 Mono- Culture	混養 Poly- Culture	休養 Suspend- Culture	合計 Total	單養 Mono- Culture	混養 Poly- Culture	休養 Suspend- Culture	海面養殖 Marine Aquaculture	內陸養殖 Inland Water Aquaculture
26.14	43.91	-	-	-	-	-	-	-	-	-	-	-	-	-	-
100.40	49.90	-	-	-	-	-	-	-	-	-	-	-	-	-	-
107.33	41.22	-	-	-	-	-	-	-	-	-	-	-	-	-	-
-	-	-	-	-	-	-	-	-	-	-	-	-	-	-	-
102.86	41.22	-	-	-	-	-	-	-	-	-	-	-	-	-	-
102.09	42.44	0.22	0.22	-	-	-	-	-	-	-	-	-	-	-	-
102.09	42.44	-	-	-	-	-	-	-	-	-	-	-	-	-	-
102.20	41.12	-	-	-	-	-	-	-	-	-	-	-	-	-	-
102.00	24.00	-	-	-	-	-	-	-	-	-	-	-	-	-	-
88.36	24.00	-	-	-	-	-	-	-	-	-	-	-	-	-	-

Source: Economic Development Section

表4-6.現有家畜數

單位：頭

年底別 End of Year	總計 Grand Total	乳牛 Holsteins	馬 Horse
民國97年 2008	852	-	-
民國98年 2009	621	-	-
民國99年 2010	646	-	-
民國100年 2011	767	-	-
民國101年 2012	676	-	25
民國102年 2013	303	-	25
民國103年 2014	215	-	19
民國104年 2015	134	-	19
民國105年 2016	140	-	19
民國106年 2017	116	-	19

資料來源：行政院農業委員會。

Table 4-6. Number of Current Livestock

Unit : Heads

豬 Hogs	鹿 Deer	兔 Rabbit	羊 Sheep & Goats
348	-	-	504
202	-	-	419
192	-	-	454
259	-	-	508
281	-	-	370
69	-	-	209
11	-	-	185
5	-	-	110
5	-	-	116
-	-	-	97

Source: Council of Agriculture, Executive Yuan, R.O.C.

表4-7.家畜屠宰頭數

單位：頭

年別 Year	屠宰場所(年底)(所) Slaughterhouses(End of Year)(Places)		總計 Grand Total	牛	
	電動 Electric	人工 Manual		合計 Total	水牛 Buffaloes
民國97年 2008	-	-	-	-	-
民國98年 2009	-	-	-	-	-
民國99年 2010	-	-	-	-	-
民國100年 2011	-	-	274	-	-
民國101年 2012	-	-	544	-	-
民國102年 2013	-	-	349	-	-
民國103年 2014	-	-	72	-	-
民國104年 2015	-	-	148	-	-
民國105年 2016	-	-	51	-	-
民國106年 2017	-	-	78	-	-

資料來源：行政院農業委員會。

Table 4-7. Number of Livestock Slaughtered

Unit : Heads

Cattle		豬 Hogs	羊 Sheep & Goats
黃牛及雜種牛 Yellow and Hybrid Cattle	乳牛 Holsteins		
-	-	-	-
-	-	-	-
-	-	-	-
-	-	200	74
-	-	503	41
-	-	307	42
-	-	60	12
-	-	33	115
-	-	2	49
-	-	-	78

Source: Council of Agriculture, Executive Yuan, R.O.C.

表4-8.產乳牛頭數及產乳量

年別 Year	年底飼養戶數(戶) No. of Dairy Farms, End of Year (Farms)	年底經產牛頭數(頭) No. of Milking Cows, End of Year(Heads)
民國97年 2008	-	-
民國98年 2009	-	-
民國99年 2010	-	-
民國100年 2011	-	-
民國101年 2012	-	-
民國102年 2013	-	-
民國103年 2014	-	-
民國104年 2015	-	-
民國105年 2016	-	-
民國106年 2017	-	-

資料來源：行政院農業委員會。

4-8. Number of Milking Cows and Milk Quantity

全年產乳量及價值 Annual Quantity and Value of Milk	
產乳量(公斤) Quantity of Milk (kg)	總值(新臺幣元) Value (NT\$)
-	-
-	-
-	-
-	-
-	-
-	-
-	-
-	-
-	-
-	-

Source: Council of Agriculture, Executive Yuan, R.O.C.

表4-9.現有家禽數量

單位：千隻

年底別 End of Year	雞 Chickens		
	合計 Total	蛋雞 Layer	肉雞 Broiler
民國97年 2008	-	-	-
民國98年 2009	-	-	-
民國99年 2010	-	-	-
民國100年 2011	-	-	-
民國101年 2012	-	-	-
民國102年 2013	-	-	-
民國103年 2014	-	-	-
民國104年 2015	-	-	-
民國105年 2016	-	-	-
民國106年 2017	-	-	-

資料來源：行政院農業委員會。

備註：因四捨五入的關係，各細項加總不一定等於總數。

Table 4-9. Number of Current Poultry

Unit : 1,000 Heads

鴨 Ducks			鵝 Geese	火雞 Turkeys
合計 Total	蛋鴨 Tsaiya	肉鴨 Mule & Muscovy Duck		
-	-	-	-	-
-	-	-	-	-
-	-	-	-	-
-	-	-	-	-
-	-	-	-	-
-	-	-	-	-
-	-	-	-	-
-	-	-	-	-
-	-	-	-	-
-	-	-	-	-
-	-	-	-	-
-	-	-	-	-
-	-	-	-	-
-	-	-	-	-

Source: Council of Agriculture, Executive Yuan, R.O.C.

伍、工商業及區建設

V. INDUSTRY,
BUSINESS
AND
DISTRICT
CONSTRUCTION

伍、工商業及區建設

一、工廠登記

本區 104 年底營運中工廠共 629 家，較 103 年底 654 家，計減少 25 家，其中金屬製品製造業 110 家佔 17.49%最多，塑膠製品製造業 86 家佔 13.67%次之，其他製造業 65 家佔 10.33%再次之。(100 年因有工商及服務業普查故無資料)

二、自來水供應情形

臺灣省政府於民國 63 年 1 月起成立臺灣省自來水公司，臺南市內有新營、白河、玉井等營運所及臺南、永康、新市、佳里、歸仁、麻豆等服務所，106 年底本區行政區域人口數為 125,394 人，供水區域人口數為 125,394 人，實際供水人口數為 125,240 人，供水普及率為 99.88%。

表5-1.營運中工廠家數

單位：家

年底別 End of Year	總計 Grand Total	食品製造業 Food Manufacturing	飲料及菸草 製造業 Beverages and Tobacco Manufacturing	紡織業 Textiles Mills	成衣及服 飾品製造業 Wearing Apparel and Clothing Accessories Manufacturing	皮革、毛皮及其製 品製造業 Leather, Fur and Related Products Manufacturing
民國97年 2008	681	31	1	27	31	5
民國98年 2009	682	31	2	27	28	7

年底別 End of Year	塑膠製品 製造業 Plastic Products Manufacturing	非金屬礦物 製品製造業 Non-metallic Mineral Products Manufacturing	基本金屬 製造業 Basic Metal Manufacturing	金屬製品 製造業 Fabricated Metal Products Manufacturing	電子零 組件製造業 Electronic Parts and Components Manufacturing	電腦、電子產品及 光學製品製造業 Computers, Electronic and Optical Products Manufacturing
民國97年 2008	96	6	33	99	12	18
民國98年 2009	93	8	19	113	12	18

資料來源：經濟部統計處。

Table 5-1. Number of Factories in Operating

Unit: Establishments

木竹製品 製造業 Wood and Bamboo Products Manufacturing	紙漿、紙及 紙製品製造業 Pulp, Paper and Paper Products Manufacturing	印刷及資料儲 存媒體複製業 Printing and Reproduction of Recorded Media	石油及煤製 品製造業 Petroleum and Coal Products Manufacturing	化學材料 製造業 Chemical Material Manufacturing	化學製品 製造業 Products Manufa- cturing	藥品製造業 Pharmaceuticals Manufacturing	橡膠製品 製造業 Rubber Products Manufacturing
4	15	56	-	9	19	8	1
4	16	54	1	8	18	8	1

電力設備 製造業 Electrical Equipment Manufacturing	機械設備 製造業 Machinery and Equipment Manufacturing	汽車及其零件 製造業 Motor Vehicles and Parts Manufacturing	其他運輸工 具製造業 Other Transport Equipment Manufacturing	家具製造業 Furniture Manufacturing	其他 製造業 Other Manufa- cturing	產業用機械設備 維修及安裝業 Repair and Installation of Industrial Machinery and Equipment	非製造業 Non- manufacturing
31	56	35	12	3	72	1	-
30	59	38	12	3	70	2	-

Source: Department of Statistics, Ministry of Economic Affairs

表5-1.營運中工廠家數(續1)

單位：家

年底別 End of Year	總計 Grand Total	食品製造業 Food Manufacturing	飲料及菸草 製造業 Beverages and Tobacco Manufacturing	紡織業 Textiles Mills	成衣及服 飾品製造業 Wearing Apparel and Clothing Accessories Manufacturing	皮革、毛皮及其 製品製造業 Leather, Fur and Related Products Manufacturing
民國99年 2010	677	31	2	25	27	7
民國101年 2012	664	30	3	22	28	6
民國102年 2013	638	28	3	22	27	6
民國103年 2014	654	36	2	22	27	6
民國104年 2015	629	42	2	23	26	4
民國105年 2016
民國106年 2017

資料來源：經濟部統計處。

說明：1.100年因工商及服務業普查故無資料。

2.105年資料尚未公佈。

Table 5-1. Number of Factories in Operating (Cont. 1)

							Unit: Establishments
木竹製品 製造業	紙漿、紙及 紙製品製造業	印刷及資料儲 存媒體複製業	石油及煤製品 製造業	化學材料 製造業	化學製品 製造業	藥品及醫用化 學製品製造業	
Wood and Bamboo Products Manufacturing	Pulp, Paper and Paper Products Manufacturing	Printing and Reproduction of Recorded Media	Petroleum and Coal Products Manufacturing	Chemical Material Manufacturing	Chemical Products Manufacturing	Pharmaceuticals and Medicinal Chemical products Manufacturing	
4	17	54	1	7	17	8	
3	18	50	-	7	18	7	
4	17	46	1	6	16	6	
4	19	42	-	6	15	5	
3	17	40	-	6	16	5	
...	
...	

Source: Department of Statistics, Ministry of Economic Affairs

表5-1.營運中工廠家數(續完)

單位：家

年底別 End of Year	橡膠製品 製造業 Rubber Products Manufacturing	塑膠製品 製造業 Plastic Products Manufacturing	非金屬礦物 製品製造業 Non-metallic Mineral Products Manufacturing	基本金屬 製造業 Basic Metal Manufacturing	金屬製品 製造業 Fabricated Metal Products Manufacturing	電子零 組件製造業 Electronic Parts and Components Manufacturing	電腦、電子 產品及光學 製品製造業 Computers, Electronic and Optical Products Manufacturing
民國99年 2010	1	94	7	15	118	14	17
民國101年 2012	1	93	10	14	116	14	15
民國102年 2013	2	85	10	14	112	13	16
民國103年 2014	2	88	11	14	117	13	16
民國104年 2015	2	86	10	12	110	13	16
民國105年 2016
民國106年 2017

資料來源：經濟部統計處。

Table 5-1. Number of Factories in Operating (Cont. End)

Unit: Establishments

電力設備 製造業	機械設備製造 業	汽車及其零件 製造業	其他運輸工具 及其零件製造 業	家具製造業	其他製造業	產業用機械 設備維修及 安裝業	非製造業
Electrical Equipment Manufacturing	Machinery and Equipment Manufacturing	Motor Vehicles and Parts Manufacturing	Other Transport Equipment and Parts Manufacturing	Furniture Manufacturing	Other Manufacturing	Repair and Installation of Industrial Machinery and Equipment	Non- manufacturing
31	56	40	11	3	67	2	1
28	54	40	10	3	71	2	1
27	55	39	10	3	68	2	-
28	56	39	11	3	70	2	-
28	49	38	12	2	65	2	-
...
...

Source: Department of Statistics, Ministry of Economic Affairs

表5-2.都市計畫區面積及人口

年底及 都市計畫區別 End of Year & Urban Planning District	都市計畫區面積 (平方公里) (1) Area of Urban Planning Districts (km ²)	都市計 Population of
		計畫人口數 (2) Anticipated Population
民國97年 2008	-	-
民國98年 2009	-	-
民國99年 2010	-	-
民國100年 2011	-	-
民國101年 2012	-	-
民國102年 2013	-	-
民國103年 2014	-	-
民國104年 2015	-	-
民國105年 2016	-	-
民國106年 2017	-	-

資料來源:臺南市政府都市發展局。

表5-3 都市計畫公共設施用地已闢建面積

單位：公頃

年底及 都市計畫 區別 End of Year & Urban Planning District	總計	公園	綠地	廣場	兒童 遊樂園	體育場	道路、 人行步道	停車場	加油 站	市場	學校
	Grand Total	Park	Green Area	Square	Play Ground	Athletic Complex	Road and Walkways	Car Park	Gas Station	Market	School
民國97年 2008	-	-	-	-	-	-	-	-	-	-	-
民國98年 2009	-	-	-	-	-	-	-	-	-	-	-
民國99年 2010	-	-	-	-	-	-	-	-	-	-	-
民國100年 2011	-	-	-	-	-	-	-	-	-	-	-
民國101年 2012	-	-	-	-	-	-	-	-	-	-	-
民國102年 2013	-	-	-	-	-	-	-	-	-	-	-
民國103年 2014	-	-	-	-	-	-	-	-	-	-	-
民國104年 2015	-	-	-	-	-	-	-	-	-	-	-
民國105年 2016	-	-	-	-	-	-	-	-	-	-	-
民國106年 2017	-	-	-	-	-	-	-	-	-	-	-

資料來源:經建課。

Table 5-3. Area Constructed of Public Facility Land of Urban Planning

Units:Hectare

社教機構	醫療衛生機構	機關用地	墓地	變電所、電力、專業用地	郵政、電信用地	民用航空站、機場	溝渠河道用地	港埠用地	捷運系統、交通、車站	環保設施用地	其他用地
Social Educational Organization	Health Services	Administrative Authorities	Cemetery	Telecommunication office	Post Office	Civil	Waterway	Harbor	Terminal Station	Environment Protection Facility	Others
-	-	-	-	-	-	-	-	-	-	-	-
-	-	-	-	-	-	-	-	-	-	-	-
-	-	-	-	-	-	-	-	-	-	-	-
-	-	-	-	-	-	-	-	-	-	-	-
-	-	-	-	-	-	-	-	-	-	-	-
-	-	-	-	-	-	-	-	-	-	-	-
-	-	-	-	-	-	-	-	-	-	-	-
-	-	-	-	-	-	-	-	-	-	-	-
-	-	-	-	-	-	-	-	-	-	-	-
-	-	-	-	-	-	-	-	-	-	-	-
-	-	-	-	-	-	-	-	-	-	-	-
-	-	-	-	-	-	-	-	-	-	-	-
-	-	-	-	-	-	-	-	-	-	-	-

Source: Economic Development Section

表5-4.自來水供水普及率

年底別 End of Year	人數(人)	
	行政區域人數 (A) Population in District	供水區域人數 Population in Served Area
民國97年 2008	128,314	128,314
民國98年 2009	126,571	126,571
民國99年 2010	126,173	126,173
民國100年 2011	126,129	126,129
民國101年 2012	126,018	126,018
民國102年 2013	125,611	125,611
民國103年 2014	125,691	125,691
民國104年 2015	125,738	125,738
民國105年 2016	125,768	125,768
民國106年 2017	125,394	125,394

資料來源：臺灣自來水公司。

備註：98年臺南市自來水管線已涵蓋所有行政區域，故行政區域人數=供水區域人數。

Table 5-4. Saturation of Water Supply

No. of Population (Persons)	供水普及率
實際供水人數 (B)	B/A×100 (%)
Actual Population Served	Percentage of Population Served
128,155	99.88
126,414	99.88
126,016	99.88
125,973	99.88
125,861	99.88
125,455	99.88
125,536	99.88
125,581	99.88
125,613	99.88
125,240	99.88

Source: Taiwan Water Corporation

陸、金融財稅

V. FINANCE

AND

TAXATION

陸、金融財稅

本區歷年來預算編列均根據量入為出原則，在歲入方面，仰賴大量之規費收入，在歲出方面，以行政支出列為首要，民國 106 年度單位預算歲入為 10,063 千元，較 105 年度 52,043 千元，計減少 41,980 千元；單位預算歲出為 167,535 千元，較 105 年度 221,546 千元，計減少 54,011 千元。

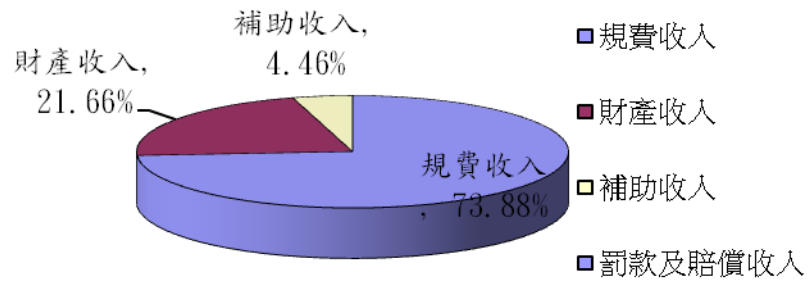
一、歲入預算部份

- 罰款及賠償收入 1 千元占 0%。
- 規費收入 7,433 千元占 73.88%。
- 財產收入 2,180 千元占 21.66%。
- 補助收入 449 千元占 4.46%。

二、歲出預算部份

- 行政支出 66,464 千元占 39.67%。
- 民政支出 46,091 千元占 27.51%。
- 文化支出 3,639 千元占 2.17%。
- 農業支出 4,119 千元占 2.46%。
- 其他經濟服務支出 23,000 千元占 13.73%
- 福利服務支出 4,188 千元占 2.5%。
- 退休撫恤給付支出 132 千元占 0.08%。
- 第二預備金支出 0 千元占 0%
- 其他支出 19,902 千元占 11.88%。

本區106年單位預算(歲入)



本區106年單位預算(歲出)

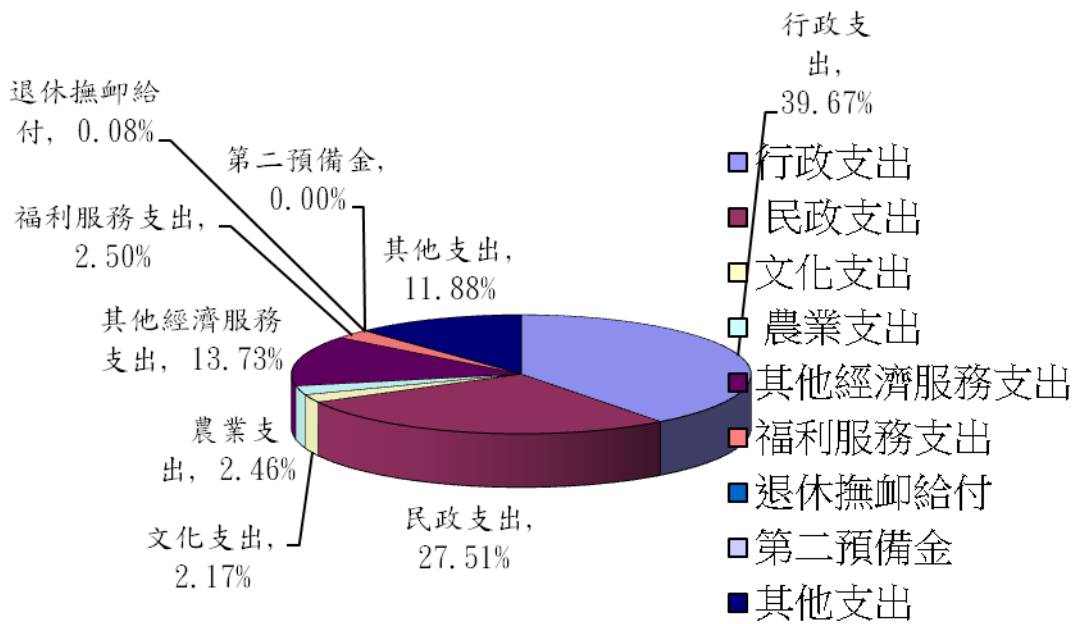


表6-1 歲入預決算－按來源別分

單位:新臺幣千元

1.預算

年度別 Fiscal Year	總計 Total	稅課收入 Receipts from Taxes	工程受益費收入 Receipts from Charges on Benefits of Public Construction	罰款及賠償收入 Receipts from Fines and Indemnity	規費收入 Receipts from Fees
民國97年2008	730	-	-	-	680
民國98年2009	740	-	-	-	690
民國99年2010	834	-	-	-	810
民國100年2011	1,009	-	-	-	810
民國101年2012	333	-	-	-	200
民國102年2013	28,184	-	-	-	9,589
民國103年2014	7,680	-	-	-	7,026
民國104年2015	10,008	-	-	1	7,413
民國105年2016	52,043	-	-	1	7,413
民國106年2017	10,063	-	-	1	7,433

資料來源：會計室

表6-1 歲入預決算－按來源別分

單位:新臺幣千元

2.決算

年度別 Fiscal Year	總計 Total	稅課收入 Receipts from Taxes	工程受益費收入 Receipts from Charges on Benefits of Public Construction	罰款及賠償收入 Receipts from Fines and Indemnity	規費收入 Receipts from Fees
民國97年2008	785	-	-	4	709
民國98年2009	812	-	-	4	772
民國99年2010	1,500	-	-	5	791
民國100年2011	764	-	-	31	605
民國101年2012	1,005	-	-	150	202
民國102年2013	27,307	-	-	75	9,972
民國103年2014	8,695	-	-	-	7,739
民國104年2015	9,847	-	-	33	7,910
民國105年2016	49,596	-	-	845	8,168
民國106年2017	10,222	-	-	11	7,817

資料來源：會計室

Table 6-1. The Budget and Final Accounts of Annual Revenues by Source

1. Budget					Unit: N.T.\$1,000	
信託管理收入 Receipts from Trust Management	財產收入 Receipts from Property	營業盈餘及事業收入 Profits of Public Business & Enterprises	補助及協助收入 Subsidies	捐獻及贈與收入 Receipts from Donations and Gifts	其他收入 Other Receipts	
-	50	-	-	-	-	-
-	50	-	-	-	-	-
-	24	-	-	-	-	-
-	199	-	-	-	-	-
-	133	-	-	-	-	-
-	133	-	18,462	-	-	-
-	205	-	449	-	-	-
-	2,145	-	449	-	-	-
-	2,180	-	42,449	-	-	-
-	2,180	-	449	-	-	-

Source: Accounting Office.

Table 6-1. The Budget and Final Accounts of Annual Revenues by Source

2. Settled					Unit: N.T.\$1,000	
信託管理收入 Receipts from Trust Management	財產收入 Receipts from Property	營業盈餘及事業收入 Profits of Public Business & Enterprises	補助及協助收入 Subsidies	捐獻及贈與收入 Receipts from Donations and Gifts	其他收入 Other Receipts	
-	53	-	-	-	-	19
-	32	-	-	-	-	4
-	617	-	39	-	-	48
-	51	-	41	-	-	36
-	541	-	-	-	-	112
-	308	-	16,950	-	-	2
-	454	-	448	-	-	1
-	1,455	-	449	-	-	-
-	2,161	-	38,412	-	-	10
-	1,973	-	420	-	-	1

Source: Accounting Office.

表6-2 歲出預決算--按政事別分

單位：新臺幣千元

1.預算

年度別 Fiscal Year	總計 Grand Total	政權行使支出 Expenditure for Political Function	行政支出 Administrative Expenditure	民政支出 Civil Affairs Expenditure	財務支出 Financial Expenditure	教育支出 Expenditure for Education	文化支出 Expenditure for Culture
民國97年2008	138,770	-	79,991	13,202	-	-	-
民國98年2009	161,789	-	80,051	14,262	-	-	-
民國99年2010	149,082	-	80,821	17,108	-	-	-
民國100年2011	142,606	-	79,806	14,917	-	-	-
民國101年2012	147,891	-	79,830	15,444	-	-	-
民國102年2013	173,307	-	58,706	50,358	-	-	120
民國103年2014	168,998	-	65,829	41,919	-	-	2,936
民國104年2015	172,716	-	66,085	44,625	-	-	4,075
民國105年2016	221,546	-	66,047	50,653	-	-	5,239
民國106年2017	167,535	-	66,464	46,091	-	-	3,639

資料來源：會計室

表6-2 歲出預決算--按政事別分(續2)

單位：新臺幣千元

2.決算

年度別 Fiscal Year	總計 Grand Total	政權行使支出 Expenditure for Political Function	行政支出 Administrative Expenditure	民政支出 Civil Affairs Expenditure	財務支出 Financial Expenditure	教育支出 Expenditure for Education	文化支出 Expenditure for Culture
民國97年2008	128,115	-	76,725	12,421	-	-	-
民國98年2009	141,160	-	75,793	13,653	-	-	-
民國99年2010	136,823	-	76,562	16,011	-	-	-
民國100年2011	135,327	-	75,109	14,618	-	-	-
民國101年2012	137,139	-	75,135	15,150	-	-	-
民國102年2013	164,064	-	54,975	50,210	-	-	120
民國103年2014	152,594	-	57,579	41,732	-	-	2,936
民國104年2015	161,966	-	57,894	43,773	-	-	4,074
民國105年2016	207,138	-	56,256	50,513	-	-	5,126
民國106年2017	157,802	-	57,110	45,915	-	-	3,621

資料來源：會計室

**Table6-2. The Budget and Final Accounts of Annual Expenditures
by Functions**

1.Budget							Unit:N.T.\$1,000
農業支出 Expenditure for Agriculture	工業支出 Expenditure for Industry	交通支出 Expenditure for Communication	其他經濟服務 支出 Other Economic Service	社會保險支出 Expenditure for Social Insurance	社會救助支出 Expenditure for Social Relief	福利服務支出 Expenditure for Beneficial Service	
27	-	-	31,368	-	-	412	
31	-	-	51,886	-	-	461	
26	-	-	35,368	-	-	489	
70	-	-	27,279	-	-	780	
154	-	-	31,601	-	-	930	
125	-	-	42,690	-	-	997	
121	-	-	37,850	-	-	4,174	
1,621	-	-	29,950	-	-	4,676	
3,230	-	-	68,100	-	-	4,794	
4,119	-	-	23,000	-	-	4,188	

Source: Accounting Office.

**Table6-2. The Budget and Final Accounts of Annual Expenditures
by Functions (Cont. 2)**

2.Settled							Unit:N.T.\$1,000
農業支出 Expenditure for Agriculture	工業支出 Expenditure for Industry	交通支出 Expenditure for Communication	其他經濟服務 支出 Other Economic Service	社會保險支出 Expenditure for Social Insurance	社會救助支出 Expenditure for Social Relief	福利服務支出 Expenditure for Beneficial Service	
25	-	-	24,800	-	-	374	
26	-	-	36,155	-	-	435	
16	-	-	28,475	-	-	489	
68	-	-	25,421	-	-	657	
153	-	-	25,941	-	-	828	
122	-	-	37,353	-	-	973	
118	-	-	25,154	-	-	4,173	
1,566	-	-	28,957	-	-	4,198	
3,186	-	-	63,951	-	-	4,674	
4,089	-	-	20,883	-	-	4,156	

Source: Accounting Office.

表6-2 歲出預決算--按政事別分(續1)

單位：新臺幣千元

1.預算

年度別 Fiscal Year	國民就業支出 Expenditures for Employment Service	醫療保健支出 Expenditure for Public Health	社區發展支出 Community Development	環境保護支出 Expenditure for Environmental Protection	退休撫卹給付 Expenditure on Retirement and Pension	警政支出 Expenditure for Police Service
民國97年2008	-	-	-	-	537	-
民國98年2009	-	-	-	-	128	-
民國99年2010	-	-	-	-	128	-
民國100年2011	-	-	-	-	130	-
民國101年2012	-	-	-	-	132	-
民國102年2013	-	-	-	-	132	-
民國103年2014	-	-	-	-	132	-
民國104年2015	-	-	-	-	132	-
民國105年2016	-	-	-	-	132	-
民國106年2017	-	-	-	-	132	-

資料來源：會計室

表6-2 歲出預決算--按政事別分(續完)

單位：新臺幣千元

2.決算

年度別 Fiscal Year	國民就業支出 Expenditures for Employment Service	醫療保健支出 Expenditure for Public Health	社區發展支出 Community Development	環境保護支出 Expenditure for Environmental Protection	退休撫卹給付 Expenditure on Retirement and Pension	警政支出 Expenditure for Police Service
民國97年2008	-	-	-	-	537	-
民國98年2009	-	-	-	-	128	-
民國99年2010	-	-	-	-	128	-
民國100年2011	-	-	-	-	130	-
民國101年2012	-	-	-	-	132	-
民國102年2013	-	-	-	-	132	-
民國103年2014	-	-	-	-	132	-
民國104年2015	-	-	-	-	132	-
民國105年2016	-	-	-	-	132	-
民國106年2017	-	-	-	-	132	-

資料來源：會計室

**Table6-2. The Budget and Final Accounts of Annual Expenditures
by Functions (Cont. 1)**

1. Budget						Unit: N.T.\$1,000	
債務付息支出 Expenditure for Interest Payment	還本付息事務支出 Expenditure for Debt servicing management fees	協助支出 Expenditure for Asistance	專案補助支出 Expenditure for Transfers of Special Characters	平衡預算補助支出 Expenditures for Transfers of General characters	第二預備金 Secondary Reserve Fund	其他支出 Other Expenditure	
-	-	-	-	-	-	13,233	
-	-	-	-	-	-	14,970	
-	-	-	-	-	-	15,142	
-	-	-	-	-	-	19,624	
-	-	-	-	-	-	19,800	
-	-	-	-	-	894	19,285	
-	-	-	-	-	4,900	11,137	
-	-	-	-	-	-	21,552	
-	-	-	-	-	-	23,351	
-	-	-	-	-	-	19,902	

Source: Accounting and Statistics Office.

**Table6-2. The Budget and Final Accounts of Annual Expenditures
by Functions (Cont. End)**

2. Settled						Unit: N.T.\$1,000	
債務付息支出 Expenditure for Interest Payment	還本付息事務支出 Expenditure for Debt servicing management fees	協助支出 Expenditure for Asistance	專案補助支出 Expenditure for Transfers of Special Characters	平衡預算補助支出 Expenditures for Transfers of General characters	第二預備金 Secondary Reserve Fund	其他支出 Other Expenditure	
-	-	-	-	-	-	13,233	
-	-	-	-	-	-	14,970	
-	-	-	-	-	-	15,142	
-	-	-	-	-	-	19,324	
-	-	-	-	-	-	19,800	
-	-	-	-	-	894	19,285	
-	-	-	-	-	4,900	15,870	
-	-	-	-	-	-	21,372	
-	-	-	-	-	-	23,300	
-	-	-	-	-	-	21,896	

Source: Accounting and Statistics Office.

柒、教育文化

V. EDUCATION

AND

CULTURE

柒、教育文化

教育乃國家百年樹人大計，屬於長期性的投資，諸凡國家經濟、社會、文化及國防均有深遠之影響，基於教育之良窳關係著國家盛衰，有關教育部門無不致力於針對教育措施日益改進，提高教育水準並注重質與量的均衡發展，以配合國家經濟建設發展之需要。

國民教育

本區 106 學年度國民中學有 2 所，班級數 77 班；學生數 1,962 人，較 105 學年度 2,074 人減少 112 人；其中男生 997 人占 50.82%，女生 965 人占 49.18%。

本區 106 學年度國民小學 7 所，班級數 145 班；學生數 3,354 人較 105 學年度 3,452 人減少 98 人，其中男生 1,783 人占 53.16%，女生 1,571 人占 46.84%。

表7-1.境內國民中學概況

學年度、學校及設立別 SY, School & Founder		校數 (所) No. of Schools (Schools)	教師數(人) No. of Teachers(Persons)			職員數(人) No. of Staffs(Persons)			班級數(班) No. of Classes(Classes)			
			合計 Total	男 Male	女 Female	合計 Total	男 Male	女 Female	合計 Total	七年級 7th Year	八年級 8th Year	九年級 9th Year
民國97年 2008	國立	-	-	-	-	-	-	26	9	8	9	
	市(縣)立	2	207	59	148	23	1	22	121	39	38	44
	私立	-	-	-	-	-	-	-	-	-	-	-
民國98年 2009	國立	-	-	-	-	-	-	-	-	-	-	-
	市(縣)立	2	194	55	139	23	1	22	115	38	38	39
	私立	-	-	-	-	-	-	-	-	-	-	-
民國99年 2010	國立	-	-	-	-	-	-	-	-	-	-	-
	市(縣)立	2	188	54	134	21	1	20	112	35	38	39
	私立	-	-	-	-	-	-	-	-	-	-	-
民國100年 2011	國立	-	-	-	-	-	-	-	-	-	-	-
	市立	2	174	47	127	18	1	17	103	31	35	37
	私立	-	-	-	-	-	-	-	-	-	-	-
民國101年 2012	國立	-	-	-	-	-	-	-	-	-	-	-
	市立	2	172	47	125	19	3	16	99	33	31	35
	私立	-	-	-	-	-	-	-	-	-	-	-
民國102年 2013	國立	-	-	-	-	-	-	-	-	-	-	-
	市立	2	169	45	124	18	1	17	98	34	33	31
	私立	-	-	-	-	-	-	-	-	-	-	-
民國103年 2014	國立	-	-	-	-	-	-	-	-	-	-	-
	市立	2	159	43	116	20	2	18	94	27	34	33
	私立	-	-	-	-	-	-	-	-	-	-	-
民國104年 2015	國立	-	-	-	-	-	-	-	-	-	-	-
	市立	2	154	42	112	19	2	17	88	27	27	34
	私立	-	-	-	-	-	-	-	-	-	-	-
民國105年 2016	國立	-	-	-	-	-	-	-	-	-	-	-
	市立	2	154	42	112	19	2	17	79	24	26	29
	私立	-	-	-	-	-	-	-	-	-	-	-
民國106年 2017	國立	-	-	-	-	-	-	-	-	-	-	-
	市立	2	134	40	94	17	2	15	77	25	23	29
	私立	-	-	-	-	-	-	-	-	-	-	-
	市立南寧高中附設國中部	-	-	-	-	-	-	-	20	6	6	8
	市立大成國中	1	73	20	53	8	2	6	31	10	10	11
	市立新興國中	1	61	20	41	9	-	9	26	9	7	10

資料來源：教育部統計處。

說明：1.班級數、學生數及上學年畢業生數含高中附設國中部之資料。
2.學生數為0者及高級中學附設國中部不列入本表校數統計。
3.高級中學附設國中部之教職員人數均歸列於各該高級中學內。

Table 7-1. Summary of Junior High Schools in the District

學生數(人) No. of Students (Persons)									上學年度畢業生數(人) No. of Graduates, Last SY(Persons)		
合計 Total			七年級 7th Year		八年級 8th Year		九年級 9th Year		合計 Total	男 Male	女 Female
計 Subtotal	男 Male	女 Female	男 Male	女 Female	男 Male	女 Female	男 Male	女 Female			
759	387	372	117	129	124	110	146	133	290	144	146
3,872	1,995	1,877	662	602	612	618	721	657	1,426	719	707
-	-	-	-	-	-	-	-	-	-	-	-
-	-	-	-	-	-	-	-	-	-	-	-
3,615	1,823	1,792	553	576	663	598	607	618	1,381	722	659
-	-	-	-	-	-	-	-	-	-	-	-
-	-	-	-	-	-	-	-	-	-	-	-
3,427	1,741	1,686	534	516	545	569	662	601	1,227	606	621
-	-	-	-	-	-	-	-	-	-	-	-
-	-	-	-	-	-	-	-	-	-	-	-
3,058	1,535	1,523	462	443	531	513	542	567	1,266	661	605
-	-	-	-	-	-	-	-	-	-	-	-
-	-	-	-	-	-	-	-	-	-	-	-
2,865	1,456	1,409	456	454	463	443	537	512	1,110	545	565
-	-	-	-	-	-	-	-	-	-	-	-
-	-	-	-	-	-	-	-	-	-	-	-
2,745	1,399	1,346	476	443	459	457	464	446	1,031	519	512
-	-	-	-	-	-	-	-	-	-	-	-
-	-	-	-	-	-	-	-	-	-	-	-
2,563	1,343	1,220	408	326	478	441	457	453	904	461	443
-	-	-	-	-	-	-	-	-	-	-	-
-	-	-	-	-	-	-	-	-	-	-	-
2,377	1,263	1,114	359	341	417	325	487	448	892	443	449
-	-	-	-	-	-	-	-	-	-	-	-
-	-	-	-	-	-	-	-	-	-	-	-
2,074	1,074	1,000	302	332	355	341	417	327	916	471	445
-	-	-	-	-	-	-	-	-	-	-	-
-	-	-	-	-	-	-	-	-	-	-	-
1,962	997	965	328	288	314	334	355	343	710	388	322
-	-	-	-	-	-	-	-	-	-	-	-
528	279	249	92	70	85	88	102	91	177	93	84
785	376	409	128	127	135	139	113	143	295	163	132
649	342	307	108	91	94	107	140	109	238	132	106

Source: Bureau of Statistics M.O.E.

表7-2.境內國民小學概況

學年度、學校及設立別 SY, School & Founder		校數(所) No. of Schools (Schools)	教師數(人) No. of Teachers(Persons)			職員數(人) No. of Staffs(Persons)		
			合計 Total	男 Male	女 Female	合計 Total	男 Male	女 Female
民國97年 2008	國立	-	-	-	-	-	-	-
	市(縣)立	7	316	94	222	30	4	26
	私立	-	-	-	-	-	-	-
民國98年 2009	國立	-	-	-	-	-	-	-
	市(縣)立	7	296	92	204	27	4	23
	私立	-	-	-	-	-	-	-
民國99年 2010	國立	-	-	-	-	-	-	-
	市(縣)立	7	288	90	198	29	3	26
	私立	-	-	-	-	-	-	-
民國100年 2011	國立	-	-	-	-	-	-	-
	市立	7	281	89	192	26	3	23
	私立	-	-	-	-	-	-	-
民國101年 2012	國立	-	-	-	-	-	-	-
	市立	7	266	75	191	26	4	22
	私立	-	-	-	-	-	-	-
民國102年 2013	國立	-	-	-	-	-	-	-
	市立	7	263	74	189	26	3	23
	私立	-	-	-	-	-	-	-
民國103年 2014	國立	-	-	-	-	-	-	-
	市立	7	281	76	205	25	3	22
	私立	-	-	-	-	-	-	-
民國104年 2015	國立	-	-	-	-	-	-	-
	市立	7	278	74	204	25	3	22
	私立	-	-	-	-	-	-	-
民國105年 2016	國立	-	-	-	-	-	-	-
	市立	7	268	75	193	22	3	19
	私立	-	-	-	-	-	-	-
民國106年 2017	國立	-	-	-	-	-	-	-
	市立	7	253	73	180	24	4	20
	私立	-	-	-	-	-	-	-
市立志開國小		1	12	1	11	2	-	2
市立南區新興國小		1	56	17	39	4	-	4
市立省躬國小		1	46	5	41	3	2	1
市立喜樹國小		1	22	7	15	3	1	2
市立龍崗國小		1	11	7	4	2	-	2
市立日新國小		1	50	15	35	5	1	4
市立永華國小		1	56	21	35	5	-	5

Table 7-2. Summary of Primary Schools in the District

班級數(班) No. of Classes(Classes)						
合計 Total	一年級 1st Year	二年級 2nd Year	三年級 3rd Year	四年級 4th Year	五年級 5th Year	六年級 6th Year
-	-	-	-	-	-	-
199	30	33	31	32	35	38
-	-	-	-	-	-	-
-	-	-	-	-	-	-
188	27	30	34	31	31	35
-	-	-	-	-	-	-
-	-	-	-	-	-	-
181	27	26	31	34	32	31
-	-	-	-	-	-	-
-	-	-	-	-	-	-
176	28	27	26	31	32	32
-	-	-	-	-	-	-
-	-	-	-	-	-	-
166	26	27	26	25	30	32
-	-	-	-	-	-	-
-	-	-	-	-	-	-
160	26	25	27	25	27	30
-	-	-	-	-	-	-
-	-	-	-	-	-	-
155	26	25	25	26	26	27
-	-	-	-	-	-	-
-	-	-	-	-	-	-
151	24	26	25	25	25	26
-	-	-	-	-	-	-
-	-	-	-	-	-	-
147	21	24	26	25	26	25
-	-	-	-	-	-	-
-	-	-	-	-	-	-
145	22	21	24	26	27	25
-	-	-	-	-	-	-
6	1	1	1	1	1	1
32	4	5	5	6	7	5
27	4	3	5	5	5	5
12	2	2	2	2	2	2
6	1	1	1	1	1	1
29	5	4	5	5	5	5
33	5	5	5	6	6	6

表7-2.境內國民小學概況(續完)

學年度、學校及設立別 SY, School & Founder		學生數(人)						
		合計 Total			一年級 1st Year		二年級 2nd Year	
		計 Sub-total	男 Male	女 Female	男 Male	女 Female	男 Male	女 Female
民國97年 2008	國立	-	-	-	-	-	-	-
	市(縣)立	5,622	2,906	2,716	419	347	458	439
	私立	-	-	-	-	-	-	-
民國98年 2009	國立	-	-	-	-	-	-	-
	市(縣)立	5,160	2,672	2,488	344	344	424	343
	私立	-	-	-	-	-	-	-
民國99年 2010	國立	-	-	-	-	-	-	-
	市(縣)立	4,797	2,456	2,341	300	332	344	351
	私立	-	-	-	-	-	-	-
民國100年 2011	國立	-	-	-	-	-	-	-
	市立	4,513	2,296	2,217	323	322	310	327
	私立	-	-	-	-	-	-	-
民國101年 2012	國立	-	-	-	-	-	-	-
	市立	4,163	2,134	2,029	286	288	324	320
	私立	-	-	-	-	-	-	-
民國102年 2013	國立	-	-	-	-	-	-	-
	市立	3,861	1,988	1,873	329	270	286	278
	私立	-	-	-	-	-	-	-
民國103年 2014	國立	-	-	-	-	-	-	-
	市立	3,686	1,893	1,793	312	259	331	276
	私立	-	-	-	-	-	-	-
民國104年 2015	國立	-	-	-	-	-	-	-
	市立	3,607	1,849	1,758	280	285	316	264
	私立	-	-	-	-	-	-	-
民國105年 2016	國立	-	-	-	-	-	-	-
	市立	3,452	1,807	1,645	251	215	283	288
	私立	-	-	-	-	-	-	-
民國106年 2017	國立	-	-	-	-	-	-	-
	市立	3,354	1,783	1,571	293	241	258	222
	私立	-	-	-	-	-	-	-
	市立志開國小	99	54	45	12	6	11	4
	市立南區新興國小	722	387	335	53	51	60	49
	市立省躬國小	652	352	300	49	39	49	31
	市立喜樹國小	241	129	112	30	20	22	27
	市立龍崗國小	75	38	37	5	7	1	6
	市立日新國小	723	364	359	65	60	54	47
	市立永華國小	842	459	383	79	58	61	58

Table 7-2. Summary of Primary Schools in the District (Cont. End)

No. of Students(Persons)								上學年度畢業生人數 No. of Graduates, Last SY(Persons)		
三年級 3rd Year		四年級 4th Year		五年級 5th Year		六年級 6th Year		合計 Total	男 Male	女 Female
男 Male	女 Female	男 Male	女 Female	男 Male	女 Female	男 Male	女 Female			
-	-	-	-	-	-	-	-	-	-	-
469	451	471	450	518	475	571	554	1,257	686	571
-	-	-	-	-	-	-	-	-	-	-
-	-	-	-	-	-	-	-	-	-	-
451	429	465	452	469	469	444	519	476	1,127	574
-	-	-	-	-	-	-	-	-	-	-
-	-	-	-	-	-	-	-	-	-	-
430	331	450	427	459	456	473	444	993	512	481
-	-	-	-	-	-	-	-	-	-	-
-	-	-	-	-	-	-	-	-	-	-
341	345	419	335	448	427	455	461	915	468	447
-	-	-	-	-	-	-	-	-	-	-
-	-	-	-	-	-	-	-	-	-	-
308	322	344	340	423	335	449	424	904	468	436
-	-	-	-	-	-	-	-	-	-	-
-	-	-	-	-	-	-	-	-	-	-
316	321	299	326	341	339	417	339	876	448	428
-	-	-	-	-	-	-	-	-	-	-
-	-	-	-	-	-	-	-	-	-	-
291	275	319	322	301	328	339	333	756	417	339
-	-	-	-	-	-	-	-	-	-	-
-	-	-	-	-	-	-	-	-	-	-
331	277	300	285	322	321	300	326	670	336	334
-	-	-	-	-	-	-	-	-	-	-
-	-	-	-	-	-	-	-	-	-	-
318	263	333	272	302	289	320	318	631	302	329
-	-	-	-	-	-	-	-	-	-	-
-	-	-	-	-	-	-	-	-	-	-
283	287	319	259	328	270	302	292	637	319	318
-	-	-	-	-	-	-	-	-	-	-
6	11	9	6	6	5	10	13	19	9	10
58	61	71	54	79	66	66	54	133	76	57
56	61	75	49	61	61	62	59	135	74	61
21	24	22	14	14	14	20	13	39	16	23
9	6	7	8	9	4	7	6	12	7	5
62	66	57	66	74	50	52	70	112	46	66
71	58	78	62	85	70	85	77	187	91	96

捌、衛 生

V. HEALTH

捌、衛生

一、醫療機構及人員數

本區 106 年底，醫療機構家數合計 137 家，計診所 136 家。醫事人員執業人數共有 769 人，其中護理師、護士 320 人占 41.61%；藥師(包括藥劑生) 165 人占 21.46%；醫師(包括牙醫師)、中醫師 207 人占 26.92%；物理治療師(包括治療生)38 人占 4.94%；營養師 7 人占 0.91%；職能治療師(生)10 人占 1.30%；臨床諮商心理師 7 人占 0.91%；醫檢師(生)6 人占 0.78%；醫事放射師(士)3 人占 0.39%；牙體技術師(包括技術生)6 人占 0.78%。

二、傳染病預防接種人數

本區 105 全年預防接種人數共有 6,016 人次較 104 年 3,668 人次增加 2,348 人次，其中 B 型肝炎疫苗 3,032 人次占 50.40%最多，日本腦炎疫苗 975 人次占 16.21%居次多，再次者麻疹、腮腺炎、德國麻疹混合疫苗 573 人次占 9.52%。

三、藥商家數

本區 106 年底已登記之藥商共有 355 家，其中醫療器材商 218 家占 61.41%最多，西藥商 73 家占 20.56%次多，中醫商 64 家占 18.03%再次之。

表8-1.醫療機構及其他醫事機構開（執）業醫事人員數

單位：人

年底別 End of Year	總計 Grand Total	醫師 Physicians	中醫師 Doctors of Chinese Medicine	牙醫師 Dentists	藥師 Pharmacists
民國97年 2008	606	103	29	54	114
民國98年 2009	602	100	28	51	118
民國99年 2010	623	100	29	54	124
民國100年 2011	663	102	29	55	135
民國101年 2012	704	105	29	55	125
民國102年 2013	717	102	29	56	127
民國103年 2014	717	101	32	58	134
民國104年 2015	740	106	32	59	136
民國105年 2016	746	104	35	60	135
民國106年 2017	769	107	36	64	139

資料來源：行政院衛生福利部。

Table 8-1. Number of Registered Medical Personnel in Hospitals, Clinics, and Other Medical Care Institutions

Unit : Persons

藥劑生 Assistant Pharmacists	醫事檢驗師 Medical Technologists	醫事檢驗生 Medical Technicians	醫事放射師 Medical Radiological Technologists	醫事放射士 Medical Radio logical Technicians	護理師 Registered Professional Nurses	護士 Registered Nurses
29	11	-	2	-	158	81
27	8	-	2	-	158	89
27	10	-	2	-	-	164
29	9	-	2	-	-	183
31	8	-	2	-	-	212
29	8	-	5	-	223	93
31	8	-	5	-	226	76
32	7	-	2	-	233	78
27	7	-	2	-	247	71
26	6	-	3	-	247	73

Source: Ministry of Health and Welfare.

表8-1.醫療機構及其他醫事機構開（執）業醫事人員數(續完)

單位：人

年底別 End of Year	助產師 Registered Professional Midwives	助產士 Midwives	鑲牙生 Dental Assistants	營養師 Dietitians	物理治療師 Physical Therapists	物理治療生 Physical Therapy Technicians	職能治療師 Occupational Therapists
民國97年 2008	-	-	-	1	8	8	3
民國98年 2009	-	-	-	2	6	4	4
民國99年 2010	89	-	-	-	-	2	7
民國100年 2011	90	-	-	-	-	2	10
民國101年 2012	109	-	-	-	-	2	9
民國102年 2013	-	-	-	4	22	11	3
民國103年 2014	-	-	-	4	23	9	4
民國104年 2015	-	-	-	4	24	7	7
民國105年 2016	-	-	-	6	27	6	6
民國106年 2017	-	-	-	7	32	6	7

資料來源：行政院衛生福利部。

Table 8-1. Number of Registered Medical Personnel in Hospitals, Clinics, and Other Medical Care Institutions (Cont. End)

Unit : Persons

職能治療生 Occupational Therapy Technicians	臨床心理師 Clinical Psychologists	諮商心理師 Counseling Psychologists	呼吸治療師 Respiratory Therapists	語言治療師 Speech Language Pathologists	聽力師 Audiologists	牙體技術師 Dental Tech- nologists	牙體技術生 Dental Technicians
2	3	-	-	-	-	-	-
2	3	-	-	-	-	-	-
6	4	-	2	3	-	-	-
5	6	-	2	3	1	-	-
6	4		3	3	1	-	-
-	-	1	-	-	-	2	2
-	1	-	-	-	-	2	3
3	3	-	-	-	-	4	3
3	4	-	-	-	-	3	3
3	7	-	-	-	-	3	3

Source: Ministry of Health and Welfare.

表8-2.醫療院所數及各類病床數、救護車輛數

單位：家、床

年底別 End of Year	院所家數合計 No. of Hospitals and Clinics, Total	醫院 家數 No. of Hospitals	診所 家數 No. of Clinics	醫療院所病 床數 No. of Beds in Hospitals and Clinics	醫院開放病床數		
					合計 Total	一般病床	
						急性病床Acute Beds	
						急性一般病床 General Beds	精神急性一般病床 Psychiatric Beds
民國97年 2008	133	2	131	189	50	10	40
民國98年 2009	127	1	126	173	40	-	40
民國99年 2010	130	1	129	189	40	-	40
民國100年 2011	132	1	131	222	40	-	40
民國101年 2012	134	1	133	232	40	-	40
民國102年 2013	133	1	132	205	40	-	40
民國103年 2014	135	1	134	219	40	-	40
民國104年 2015	137	1	136	222	40	-	40
民國105年 2016	139	1	138	248	40	-	40
民國106年 2017	137	1	136	238	40	-	40

資料來源：行政院衛生福利部。

表8-2.醫療院所數及各類病床數、救護車輛數(續1)

單位：家、床

年底別 End of Year	醫院開放病床數				
	特殊病床				
	嬰兒病床 Infant Care Beds	急診觀察床 Emergency Observation Beds	安寧病床 Palliative Care Beds	慢性呼吸照護病床 Chronic Respiratory Care Beds	亞急性呼吸照護病床 Subacute Respiratory Care Beds
民國97年 2008	-	-	-	-	-
民國98年 2009	-	-	-	-	-
民國99年 2010	-	-	-	-	-
民國100年 2011	-	-	-	-	-
民國101年 2012	-	-	-	-	-
民國102年 2013	-	-	-	-	-
民國103年 2014	-	-	-	-	-
民國104年 2015	-	-	-	-	-
民國105年 2016	-	-	-	-	-
民國106年 2017	-	-	-	-	-

資料來源：行政院衛生福利部。

表8-2.醫療院所數及各類病床數、救護車輛數(續完)

單位：家、床

年底別 End of Year	醫院開放病床數No. of Beds in Hospitals				精神科日間照護人 數(人) No. of People of Psychiatric Day Care (Persons)
	特殊病床Special Beds				
	負壓隔離病床 Negative- pressure Isolation Beds	骨髓移植病床 Bone Marrow Transplantation Beds	性侵害犯罪加害人強制治療病床 Sex Offender Compulsory Treatment Beds	其他 Others	
民國97年 2008	-	-	-	-	50
民國98年 2009	-	-	-	-	50
民國99年 2010	-	-	-	-	50
民國100年 2011	-	-	-	-	50
民國101年 2012	-	-	-	-	50
民國102年 2013	-	-	-	-	50
民國103年 2014	-	-	-	-	50
民國104年 2015	-	-	-	-	50
民國105年 2016	-	-	-	-	50
民國106年 2017	-	-	-	-	50

資料來源：行政院衛生福利部。

Table 8-2. Number of Hospitals and Clinics, Various Beds, and Ambulances (Cont. End)

Unit: Units, Beds

診所Clinics						醫院救護車（輛） No. of Ambulances of Hospitals (Vehicles)
合計 Total	觀察床 Observation Beds	嬰兒床 Nursery Beds	血液透析床 Hemodialysis Beds	腹膜透析床 Peritoneal Dialysis Beds	產科病床 Maternity Beds	
139	81	-	58	-	-	-
133	75	-	58	-	-	-
149	91	-	58	-	-	-
182	95	-	77	-	10	-
192	95	20	67	-	10	-
165	102	-	63	-	-	-
179	116	-	63	-	-	-
182	119	-	63	-	-	-
208	145	-	63	-	-	-
198	135	-	63	-	-	-

Source: Ministry of Health and Welfare.

表8-3.預防接種工作

單位：人次

年別 Year	卡介苗 B.C.G		白喉、百日咳、破傷風 混合疫苗 Diphtheria, Whooping Cough & Tetanus Combined				
	第一劑 1st Dose	追加 Booster	第一劑 1st Dose	第二劑 2nd Dose	第三劑 3rd Dose	追加 Booster	其他 Others
民國97年 2008	361	-	81	82	77	145	1
民國98年 2009	346	-	131	140	138	127	-
民國99年 2010	367	-	16	15	14	14	-

年別 Year	德國麻疹疫苗 Rubella		日本腦炎疫苗 Japanese Encephalitis Vaccine				
	育齡婦女 Childbearing ages Women	其他 Others	第一劑 1st Dose	第二劑 2nd Dose	第三劑 3rd Dose	追加 Booster	其他 Others
民國97年 2008	12	-	600	608	520	866	11
民國98年 2009	-	-	604	636	608	747	-
民國99年 2010	35	-	636	664	651	667	31

年別 Year	卡介苗 B.C.G		白喉、百日咳、破傷風、b型嗜血桿菌、 小兒麻痺 混合疫苗 Diphtheria, Whooping Cough & Tetanus, Haemophilus Influenzae Type B, Poliomyelitis Combined				
	第一劑 1st Dose	其他 Others	第一劑 1st Dose	第二劑 2nd Dose	第三劑 3rd Dose	第四劑 4th Dose	其他 Others
民國100年 2011	690	-	662	645	640	586	-

年別 Year	德國麻疹疫苗 Rubella		日本腦炎疫苗 Japanese Encephalitis Vaccine				
	育齡婦女 Childbearing ages Women	其他 Others	第一劑 1st Dose	第二劑 2nd Dose	第三劑 3rd Dose	追加 Booster	其他 Others
民國100年 2011	-	-	604	592	684	628	6

Table 8-3. Immunization

Unit: Person-times

小兒麻痺口服疫苗 Poliomyelitis						破傷風減量 白喉混合疫苗 Diphtheria & Tetanus Combined		麻疹疫苗 Measles		德國麻疹、麻 疹、 腮腺炎混合疫苗 R.M.M	
第一劑 1st Dose	第二劑 2nd Dose	第三劑 3rd Dose	追加(一) Additional	追加(二) Additional 1	其他 Others	國小一年 級 1st Grade	其他 Others	單一劑 Single Dose	其他 Other	單一劑 Single Dose	其他 Others
190	218	193	323	721	-	-	-	-	-	672	20
178	184	162	196	672	-	2,095	17	-	-	601	-
16	16	13	21	7	3	2	19	-	-	675	-

B型肝炎 Hepatiti B					水痘疫苗 Varicella Vaccine		A型肝炎疫苗 HepatitiA Vaccine				
免疫球蛋白 Immunoglobulin	疫苗 Vaccine				單一劑 Single Dose	其他 Others	單一劑 Single Dose	第二劑 2nd Dose	其他 Others		
單一劑 Single Dose	第一劑 1st Dose	第二劑 2nd Dose	第三劑 3rd Dose	第四劑 4th Dose	單一劑 Single Dose	其他 Others	單一劑 Single Dose	第二劑 2nd Dose	其他 Others		
6	214	513	533	1	-	-	-	-	-		
14	350	589	582	-	-	-	-	-	-		
14	339	472	560	-	-	-	-	-	-		

小兒麻痺口服疫苗 Poliomyelitis					破傷風減量白喉 混合疫苗 Diphtheria & Tetanus Combined		麻疹疫苗 Measles		德國麻疹、麻 疹、 腮腺炎混合疫苗 R.M.M		
國小一年級 1st Grade			其他 Others		國小一年 級 1st Grade	其他 Others	單一劑 Single Dose	其他 Other	單一劑 Single Dose	其他 Others	
-			-		7	602	-	-	-	581	2

B型肝炎 Hepatiti B					水痘疫苗 Varicella Vaccine		A型肝炎疫苗 HepatitiA Vaccine				
免疫球蛋白 Immunoglobulin	疫苗 Vaccine				單一劑 Single Dose	其他 Others	單一劑 Single Dose	第二劑 2nd Dose	其他 Others		
單一劑 Single Dose	第一劑 1st Dose	第二劑 2nd Dose	第三劑 3rd Dose	其他 Others	單一劑 Single Dose	其他 Others	單一劑 Single Dose	第二劑 2nd Dose	其他 Others		
16	548	660	636	-	561	-	82	78	-		

表8-3.預防接種工作(續1)

單位：人次

年別 Year	卡介苗 B.C.G		五合一疫苗（白喉、破傷風、非細胞性百日咳、不活化小兒麻痺、b型嗜血桿菌混合疫苗） 5-in-1 DTaP-Hib-IPV Vaccine (Diphtheria and Tetanus Toxoid with Acellular Pertussis, Inactivated Polio and Haemophilus Influenzae Type b Vaccine)				減量破傷風白喉非細胞性百日咳及不活化小兒麻痺混合疫苗 Tdap Vaccine and Inactivated Polio Vaccine
	單一劑 Single Dose	其他 Others	第一劑 1st Dose	第二劑 2nd Dose	第三劑 3rd Dose	第四劑 4th Dose	單一劑 Single Dose
民國101年 2012	664	-	707	679	669	583	-
民國102年 2013	256	-	314	362	348	337	651
民國103年 2014	72	-	81	87	93	60	578
民國104年 2015	76	-	92	109	130	219	347
民國105年 2016	61	-	66	79	94	211	322
民國106年 2017

資料來源：臺南市政府衛生局。

說明：Tdap-IPV單一劑、MMR第二劑及日本腦炎疫苗第四劑之資料來源為嬰幼兒預防接種黃卡，僅包含在衛生所及合約院所接種者，不含在校園補種量。

Table 8-3. Immunization (Cont. 1)

Unit: Person-times

破傷風減量白喉混合疫苗 D.T. or Td	不活化小兒麻痺疫苗 Inactivated Polio Vaccine	B型肝炎免疫球蛋白 Hepatitis B Immunoglobulin	B型肝炎疫苗 Hepatitis B Vaccine					水痘疫苗 Varicella Vaccine	
			第一劑 1st Dose	第二劑 2nd Dose	第三劑 3rd Dose	其他 Others	單一劑 Single Dose	其他 Others	
其他 Others	其他 Others	單一劑 Single Dose	第一劑 1st Dose	第二劑 2nd Dose	第三劑 3rd Dose	其他 Others	單一劑 Single Dose	其他 Others	
-	-	13	622	686	663	-	681	-	
-	-	6	204	242	350	-	356	-	
-	-	1	3	59	111	-	177	-	
-	-	-	1	65	140	-	143	-	
-	-	42	900	1,074	1,058	-	145	-	
...	

Source: Departure of Health, Tainan City Government.

表8-3.預防接種工作(續完)

單位：人次

年別 Year	麻疹、腮腺炎、德國麻疹混合疫苗 M. M. R.				日本腦炎疫苗		
	第一劑 1st Dose	第二劑 2nd Dose	其他 Others	育齡婦女 Child-bearing Women	第一劑 1st Dose	第二劑 2nd Dose	第三劑 3rd Dose
民國101年 2012	687	-	-	-	604	600	535
民國102年 2013	361	622	-	-	471	430	457
民國103年 2014	172	591	-	3	248	257	315
民國104年 2015	143	438	-	3	173	176	271
民國105年 2016	137	436	-	-	165	161	215
民國106年 2017

資料來源：臺南市政府衛生局。

Table 8-3. Immunization (Cont. End)

Unit: Person-times

Japanese Encephalitis Vaccine		A 型肝炎疫苗 Hepatitis A Vaccine			結合型肺炎鏈球菌疫苗 Pneumococcal Conjugate Vaccine			
第四劑 4th Dose	其他 Others	第一劑 1st Dose	第二劑 2nd Dose	其他 Others	第一劑 1st Dose	第二劑 2nd Dose	第三劑 3rd Dose	第四劑 4th Dose
-	-	73	76	-	1,099	361	298	221
638	-	39	38	-	904	60	53	62
540	-	31	33	-	520	181	44	85
477	-	42	32	-	247	219	90	35
434	-	55	42	-	80	91	113	35
...

Source: Departure of Health, Tainan City Government.

表8-4.藥商家數

單位：家

年底別 End of Year	總計 Grand Total	西藥商				
		藥局 Pharmacies			合計 Total	藥師自營 Own and Operated by Pharmacists
		合計 Total	藥師親自主持 Own and Operated by Pharmacists	藥劑生親自主持 Own and Operated by Assistant Pharmacist		
民國97年 2008	313	45	36	9	47	12
民國98年 2009	299	45	37	8	32	10
民國99年 2010	316	45	37	8	35	10
民國100年 2011	325	45	36	9	35	10
民國101年 2012	329	46	37	9	31	9
民國102年 2013	332	45	35	10	31	8
民國103年 2014	340	45	36	9	32	8
民國104年 2015	344	44	35	9	30	9
民國105年 2016	344	46	37	9	25	8
民國106年 2017	355	48	39	9	25	8

資料來源：行政院衛生福利部。

Table 8-4. Number of Pharmaceutical Firms

Unit: Units

Western Medicine Dealers				
販賣業 Sellers			製造業 Manufacturer	
藥劑生自營 Own and Operated by Assistant Pharmacist	藥師駐店管理 Administered by Pharmacists	藥劑生駐店管理 Administered by Assistant Pharmacist	西醫製造業 Western Medicine Manufacturer	明膠及硬質膠囊製造 Gelatin and Empty Capsule Manufacturer
6	12	14	3	-
1	13	5	3	-
-	15	7	3	-
-	15	8	2	-
-	15	6	1	-
-	17	5	1	-
-	18	5	1	-
-	15	5	1	-
-	13	3	1	-
-	13	3	1	-

Source: Ministry of Health and Welfare.

表8-4.藥商家數(續完)

單位：家

年底別 End of Year	中藥商			
	合計 Total	販賣業 Sellers		
		藥師駐店管理 Administered by Pharmacists	藥劑生駐店管理 Administered by Assistant Pharmacist	中醫師駐店管理 Administered by Doctor of Chinese Medicine
民國97年 2008	84	4	-	10
民國98年 2009	76	6	-	9
民國99年 2010	78	7	-	9
民國100年 2011	74	5	2	8
民國101年 2012	72	4	1	8
民國102年 2013	70	5	-	6
民國103年 2014	70	4	-	6
民國104年 2015	69	3	-	6
民國105年 2016	65	2	-	5
民國106年 2017	64	2	-	5

資料來源：行政院衛生福利部。

Table 8-4. Number of Pharmaceutical Firms(Cont.End)

Unit: Units

Chinese Medicine Dealers			醫療器材商 Medical Device Dealers			化妝品製造業 Cosmetics Manufacturers
列冊中藥商 Chinese Herb Dealers	製造業 Manufacturers		合計 Total	販賣業 Sellers	製造業 Manufacturers	
	中醫師駐廠管理 Administered by Full- time Resident Doctor of Chinese Medicine	藥師駐廠管理 Administered by Fulltime Resident Pharmacists				
65	-	5	137	131	6	-
57	-	4	146	140	6	-
58	-	4	158	152	6	-
55	-	4	171	164	7	-
55	-	4	180	172	8	-
57	-	2	186	178	8	-
58	-	2	193	186	7	-
58	-	2	201	194	7	-
56	-	2	208	200	8	-
54	-	3	218	210	8	-

Source: Ministry of Health and Welfare.

玖、社會福利

V. SOCIAL

WELFARE

玖、社會福利

社會行政工作旨在改善人民福利促進社會安定，其範圍廣泛項目眾多包括：社會保險、國民就業、社會救助、國民住宅、福利服務、社會教育及社區發展等項目，並將目前消極性之救濟補助工作，逐漸改進為積極性之社會福利事業。

一、宗教概況

(一) 本區 106 年底寺廟教堂數 73 所，其中以道教 45 所最多，其次為佛教 14 所；宗教信徒人數共 2,909 人，以道教 2,443 人最多，其次為佛教 329 人。

二、社會福利概況

(一) 106 年底身心障礙人數 6,155 人，其中男性 3,452 人、占 56.08%，女性 2,703 人、占 43.92%。

(二) 106 年底低收入戶 1,030 戶、占全區總戶數比率 2.27%，人數為 2,241 人、占全區總人口比率 1.8%。

三、調解業務

(一) 本區 106 年計辦理 489 件調解業務，其中結案成立民事 61 件占 12.47%，刑事 405 件占 82.82%；結案不成立 23 件占 4.71%。

表9-1.宗教教務概況

Table 9-1. General Conditions of the Religions

年底及宗教別 End of Year, Religion	寺廟教堂數 (所) Temples and Churches (Places)	神職人員數 (人) No. of Clergies (Persons)	信徒人數 (人) No. of Followers of Temples (Persons)
民國97年 2008	59	43	5,367
民國98年 2009	61	43	4,506
民國99年 2010	61	43	4,506
民國100年 2011	61	43	4,778
民國101年 2012	61	43	4,558
民國102年 2013	60	34	4,044
民國103年 2014	63	35	4,159
民國104年 2015	65	-	2,885
民國105年 2016	66	-	2,667
民國106年 2017	73	-	2,909
佛教Buddhism	8	-	329
道教Taoism	45	-	2,443
天主教 Catholicism	3	-	-
基督教 Christianity	14	-	-
回教Mohammedanism	-	-	-
軒轅教Hsuan Yuan Chiao	-	-	-
理教Li-ism	-	-	-
天理教Tian Li Chiao	-	-	-
巴哈伊教Baha I Chiao	-	-	-
天帝教Tien Dih Chiao	-	-	-
一貫道I Kuan Dao	3	-	137
天德教Tien Te Chiao	-	-	-
黃中 Huang Zhong	-	-	-

資料來源：人文課。

Source: Human Resources Section.

表9-2.推行社區發展工作成果

年度別 Fiscal Year	社區發展協會數 (個) No. of Community Development Associations(Units)	社區戶數 (戶) No. of Households of Communities (Households)	社區人口數 (人) No. of Population of Communities (Persons)	理監事人數 (人) No. of Directors and Supervisors (Persons)	社區發展協會會員數 (人) Persons of Community Development Associations (Persons)
民國97年 2008	36	42,340	127,390	-	3,542
民國98年 2009	36	42,699	126,644	-	3,765
民國99年 2010	36	43,282	126,256	-	3,893
民國100年2011	36	43,776	132,129	36	4,001
民國101年2012	36	40,000	112,940	513	4,767
民國102年2013	36	44,335	125,611	513	4,760
民國103年2014	36	44,706	125,691	513	4,740
民國104年2015	35	40,712	112,671	500	4,704
民國105年2016	35	39,025	107,305	494	4,652
民國106年2017	36	41,209	11,849	542	4,211

資料來源：社政課。

Table 9-2. Achievements of Community Development

設置社區生產建設 基金（個） Community Economic Development Fund (Units)	實際使用經費(元)Outlay(N.T \$)		社區活動中心 （幢） Community Activity Centers (Units)
	政府補助款 Government-Provided	社區自籌款 Self-Provided	
30	5,184,000	4,406,400	14
30	7,008,400	1,402,000	14
29	8,091,417	1,402,000	14
29	4,657,130	931,426	14
32	6,959,400	609,300	13
32	7,737,550	677,719	13
29	4,137,250	521,400	13
29	4,034,500	2,018,019	13
29	4,948,670	989,734	12
29	5,649,000	1,131,800	12

Source: Social Affairs Section.

表9-2.推行社區發展工作成果(續完)

年度別 Fiscal Year	社區發展工作項目 Work Items of Community Development					
	辦理社區幹部訓練(人次) Topic Training (Person-Times)	辦理社區觀摩(人次) Community Exposition (Person-Times)	社區長壽俱樂部(處) Elderly Community Club (Places)	社區媽媽教室(班) Community Mothers' Common Room (Classes)	社區守望相助隊(隊) Community Mutual-help Programs (Teams)	社區民俗藝文康樂班隊(隊) Community Folk Custom Arts and Recreation Squads (Teams)
民國97年 2008	730	455	21	14	12	21
民國98年 2009	751	513	18	11	10	8
民國99年 2010	937	553	18	11	10	8
民國100年2011	886	521	12	14	14	8
民國101年2012	-	-	12	55	16	16
民國102年2013	-	10	12	55	16	16
民國103年2014	-	-	12	18	16	2
民國104年2015	-	-	12	12	10	2
民國105年2016	-	-	12	12	10	2
民國106年2017	23	-	12	-	10	2

資料來源：社政課。

Table 9-2. Achievements of Community Development (Cont. End)

社區發展工作項目 Work Items of Community Development							
社區志願服務 Community Volunteer Service		辦理社區照顧關 懷據點（處）	社區圖書室 （處）	社區刊物 （期）	服務成果 Achievements of Services		
團隊（隊） Teams (Groups)	志工數（人） No. of Volunteers (Persons)	Community Care Centers (Places)	Community Library (Places)	Community Publications (Serials)	福利服務或活動 （受益人次） Welfare Services or Activities (Beneficiary-Times)	其他服務 （受益人次） Other Services (Beneficiary- Times)	
11	-	-	6	36	-	-	
7	-	-	9	36	-	-	
8	-	-	8	36	-	-	
8	-	-	8	36	-	-	
35	1,322	10	11	24	13,047	17,971	
35	1,320	10	11	24	13,040	17,975	
35	1,120	10	2	8	13,512	17,075	
35	1,101	9	2	4	13,201	15,014	
35	1,028	10	2	4	13,511	15,543	
20	1,028	10	1	4	53,510	14,432	

Source: Social Affairs Section.

表9-3.身心障礙人數

單位：人

年底別 End of Year	身心障礙人數							
	總計 Grand Total			領有舊制身心障礙證明者				
				合計 Total			視覺 障礙者 Vision Disability	
	合計 Total	男 Male	女 Female	計 Sub-total	男 Male	女 Female	男 Male	女 Female
民國97年 2008	5,299	3,055	2,244	5,299	3,055	2,244	140	128
民國98年 2009	5,540	3,154	2,386	5,540	3,154	2,386	150	127
民國99年 2010	5,723	3,240	2,483	5,723	3,240	2,483	157	130
民國100年 2011	5,745	3,255	2,490	5,745	3,255	2,490	169	131
民國101年 2012	5,904	3,317	2,587	5,487	3,098	2,389	168	125
民國102年 2013	5,956	3,345	2,611	4,691	2,656	2,035	140	106
民國103年 2014	5,894	3,278	2,616	4,174	2,377	1,797	125	95
民國104年 2015	6,031	3,381	2,650	3,564	2,019	1,545	105	83
民國105年 2016	6,070	3,398	2,672	2,487	1,372	1,115	187	166
民國106年 2017	6,155	3,452	2,703	1,356	719	637	49	53

資料來源：臺南市政府社會局。

備註：身心障礙101年7月改新制證明

Table 9-3. The Disabled Population

Unit : Persons

The Disabled Population													
With Disability Manual by Old System													
聽覺機能 障礙者 Hearing Dysfunction		平衡機能 障礙者 Balance Dysfunction		聲音機能或語言 機能障礙者 Voice or Speech Dysfunction		肢體 障礙者 Limbs Disability		智能 障礙者 Mental Disability		重要器官 失去功能者 Losing Functions of Primary Organs		顏面損傷者 Suffering Facial Damage	
男 Male	女 Female	男 Male	女 Female	男 Male	女 Female	男 Male	女 Female	男 Male	女 Female	男 Male	女 Female	男 Male	女 Female
344	229	23	19	38	10	1,195	764	258	174	371	345	8	3
350	237	23	18	40	10	1,207	792	271	183	385	365	12	4
359	264	24	20	43	13	1,196	800	284	183	409	387	15	4
346	262	28	21	50	13	1,168	779	285	189	429	389	18	3
325	255	24	19	45	13	1,117	743	283	191	418	397	18	3
268	224	20	14	35	14	1,000	671	263	174	372	347	17	2
232	191	13	10	29	10	930	606	243	160	319	311	15	2
187	154	9	8	27	9	860	543	157	116	278	273	15	1
304	260	23	16	48	15	1,186	796	285	216	491	435	23	6
113	82	6	5	9	3	310	231	13	16	113	135	3	-

Source: Bureau of Social Affairs Tainan City Government

表9-3.身心障礙人數(續1)

單位：人

年底別 End of Year		身心障礙人數									
		領有舊制身心障礙證明者									
		植物人 Vegetative State		失智症者 Dementia		自閉症者 Autism		慢性精神病患者 Chronic Psychosis		多重障礙者 Multi-Disability	
		男 Male	女 Female	男 Male	女 Female	男 Male	女 Female	男 Male	女 Female	男 Male	女 Female
民國97年	2008	6	13	58	78	24	1	281	243	288	221
民國98年	2009	8	12	73	109	28	2	285	260	299	242
民國99年	2010	12	14	84	138	28	3	292	260	313	243
民國100年	2011	19	15	91	139	35	3	285	268	305	252
民國101年	2012	14	10	71	131	34	3	260	242	293	232
民國102年	2013	10	8	39	77	27	2	198	187	251	195
民國103年	2014	9	6	27	41	24	1	181	183	220	173
民國104年	2015	8	5	21	34	6	-	173	175	168	140
民國105年	2016	18	8	91	170	45	5	290	291	330	249
民國106年	2017	1	-	9	23	-	-	30	45	63	43

資料來源：臺南市政府社會局。

Table 9-3. The Disabled Population (Cont. 1)

Unit : Persons

The Disabled Population											
With Disability Manual by Old System						領有新制身心障礙證明者 With Disability Identification by New System					
頑性（難治型）癲癇症者 Stubborn (Difficult-to-Cure) Epilepsy		因罕見疾病而致身心功能障礙者 Caused by Infrequent Disease		其他 Others		合計 Total			神經系統構造及精神、心智功能 Mental Functions & Structures of the Nervous System		
男 Male	女 Female	男 Male	女 Female	男 Male	女 Female	計 Sub-total	男 Male	女 Female	男 Male	女 Female	
12	8	4	1	5	7	-	-	-	-	-	
13	15	5	2	5	8	-	-	-	-	-	
12	15	6	2	6	7	-	-	-	-	-	
14	17	7	3	6	6	-	-	-	-	-	
12	16	9	5	7	4	417	219	198	87	90	
3	6	7	4	6	4	1,265	689	576	238	235	
-	2	5	2	5	4	1,720	901	819	295	294	
-	2	4	1	1	1	2,467	1,362	1,105	433	368	
10	20	9	3	8	5	3,583	2,026	1,557	661	559	
-	-	-	1	-	-	4,799	2,733	2,066	777	670	

Source: Bureau of Social Affairs Tainan City Government

表9-3.身心障礙人數(續完)

單位：人

年底別 End of Year	身心障礙人數							
	領有新制身心障礙證明者 With Disability Identification by New System							
	眼、耳及相關構造與感官功能及疼痛 Sensory Functions & Pain ; The Eye, Ear and Related Structures		涉及聲音與言語構造及其功能 Functions & Structures of/ Involved in Voice and Speech		循環、造血、免疫與呼吸系統構造及其功能 Functions & Structures of/ Related to the Cardiovascular, Haematological, Immunological and Respiratory Systems		消化、新陳代謝與內分泌系統相關構造及其功能 Functions & Structures of/ Related to the Digestive, Metabolic and Endocrine Systems	
	男 Male	女 Female	男 Male	女 Female	男 Male	女 Female	男 Male	女 Female
民國97年 2008	-	-	-	-	-	-	-	-
民國98年 2009	-	-	-	-	-	-	-	-
民國99年 2010	-	-	-	-	-	-	-	-
民國100年 2011	-	-	-	-	-	-	-	-
民國101年 2012	25	24	4	-	16	14	4	4
民國102年 2013	110	87	9	-	43	38	11	7
民國103年 2014	136	137	9	1	54	50	11	10
民國104年 2015	211	196	17	3	90	62	15	14
民國105年 2016	287	246	21	5	110	76	20	17
民國106年 2017	355	295	40	6	131	93	39	18

資料來源：臺南市政府社會局。

Table 9-3. The Disabled Population (Cont. End)

Unit : Persons

The Disabled Population										身心障礙人數占 全區總人口比率(%)
領有新制身心障礙證明者 With Disability Identification by New System										
泌尿與生殖系統相關構造 及其功能 Functions & Structures of/ Related to the Genitourinary and Reproductive Systems		神經、肌肉、骨骼之 移動相關構造及其功 能 Neuromusculoskeletal and Movement Related Functions & Structures		皮膚與相關構造及 其功能 Functions & Related Structures of the Skin		跨兩類別以上者 More than two Classifications		舊制轉換新制暫 無法歸類者 Not Classified Temporarily		The Disabled as a Percentage of Total Population
男 Male	女 Female	男 Male	女 Female	男 Male	女 Female	男 Male	女 Female	男 Male	女 Female	
-	-	-	-	-	-	-	-	-	-	3.95
-	-	-	-	-	-	-	-	-	-	4.18
-	-	-	-	-	-	-	-	-	-	4.28
-	-	-	-	-	-	-	-	-	-	4.24
11	7	56	40	-	1	16	18	-	-	4.69
47	28	168	125	4	1	56	55	3	-	4.74
65	44	233	196	6	2	89	85	3	-	4.69
100	71	321	263	8	4	157	121	10	3	4.80
154	119	527	349	14	6	220	176	12	4	4.83
206	185	871	543	15	5	285	247	14	4	4.91

Source: Bureau of Social Affairs Tainan City Government

表9-4.低收入戶戶數及人數

Table 9-4. Households and Persons of Low-Income Families

單位：戶、人

Unit: Households, Persons

年別 Year	總計（年底） Grand Total(End of Year)				第一款 Class 1		第二款 Class 2		第三款 Class 3	
	戶數 Households	占全區總戶數比率 (%) As a Percentage of Total Households of the District	人數 Persons	占全區總人口比率 (%) As a Percentage of Total Population of the District	戶數 Households	人數 Persons	戶數 Households	人數 Persons	戶數 Households	人數 Persons
民國97年 2008	669	0.26	1,657	0.22	28	28	279	702	362	927
民國98年 2009	872	0.33	2,276	0.30	28	29	357	908	487	1,339
民國99年 2010	1,054	0.39	2,789	0.36	63	60	471	1,201	520	1,528
民國100年2011	1,175	2.68	3,286	2.61	61	61	493	1,266	621	1,959
民國101年2012	1,182	2.68	2,871	2.28	55	57	443	792	684	2,022
民國102年2013	1,037	2.34	2,532	2.02	42	42	405	645	590	1,845
民國103年2014	1,046	2.24	2,542	2.02	40	40	382	571	624	1,931
民國104年2015	979	2.18	2,268	1.80	36	36	354	504	589	1,728
民國105年2016	981	2.16	2,189	1.74	26	26	338	463	617	1,700
民國106年2017	1,030	2.27	2,241	1.80	25	25	329	423	676	1,793

資料來源：社政課。

Source: Social Affairs Section.

說明：1.家庭生活扶助包括兒童生活補助。

2.家庭生活扶助、就學生活補助及輔導就業服務之人次為先將每人乘以受補助月數後，再予以加總而得。

3.家庭生活扶助之戶次為先將每戶乘以受補助月數後，再予以加總而得。

表9-5.辦理調解業務概況

單位：件

年別 Year	年底調解委員數 (人) No. of Mediators, End of Year (Persons)	結案件數總計 Grand Total			民事結案件數		
					合計Total		債權、債務
		合計 Total	成立 Settled	不成立 Unsettled	成立 Settled	不成立 Unsettled	成立 Settled
民國 97 年 2008	13	415	387	28	48	2	3
民國 98 年 2009	13	424	385	39	39	-	5
民國 99 年 2010	13	473	433	40	68	-	2
民國 100 年 2011	13	466	431	35	57	-	3
民國 101 年 2012	13	485	448	37	44	-	5
民國 102 年 2013	12	480	448	32	65	-	7
民國 103 年 2014	11	462	435	27	50	-	6
民國 104 年 2015	13	461	428	33	48	-	16
民國 105 年 2016	13	464	439	25	44	-	13
民國 106 年 2017	13	489	466	23	61	4	25

資料來源：民政課。

Table 9-5. Cases of Mediation

Unit:Cases

Civil Case						
Credit & Debt	物權(房地產)Power of Property(Real Estate)		親屬(婚姻)Relative(Marriage)		繼承 Inheritance	
不成立 Unsettled	成立 Settled	不成立 Unsettled	成立 Settled	不成立 Unsettled	成立 Settled	不成立 Unsettled
-	-	-	-	1	-	-
-	-	-	-	1	-	-
-	-	-	-	-	-	-
-	-	-	-	1	-	-
-	-	-	-	1	-	-
-	-	-	-	1	-	4
-	-	-	-	2	-	1
-	-	-	-	2	-	-
-	-	-	-	-	-	-
1	2	-	-	-	-	2

Source: Civil Affairs Section

表9-5.辦理調解業務概況(續1)

單位：件

年別 Year	民事結案件數			
	商事（公害）Commercial Business(Public Damage)		營建工程Construction	
	成立 Settled	不成立 Unsettled	成立 Settled	不成立 Unsettled
民國 97 年 2008	-	-	-	-
民國 98 年 2009	-	-	-	-
民國 99 年 2010	-	-	-	-
民國 100 年 2011	-	-	-	-
民國 101 年 2012	-	-	2	-
民國 102 年 2013	-	-	6	-
民國 103 年 2014	-	-	6	-
民國 104 年 2015	-	-	5	-
民國 105 年 2016	-	-	5	-
民國 106 年 2017	-	-	5	1

資料來源：民政課。

Table 9-5. Cases of Mediation (Cont. 1)

Unit:Cases

Civil Case		
其他 Others		
成立 Settled	不成立 Unsettled	
	44	2
	33	-
	66	-
	53	-
	36	-
	47	-
	35	-
	25	-
	26	-
	27	3

Source: Civil Affairs Section

表9-5.辦理調解業務概況(續完)

單位：件

年別 Year	刑事結案件數							
	合計 Total		妨害風化 Offense Against Sexual Morality		妨害婚姻及家庭 Offense Against Marriage and Family		傷害 Injury	
	成立 Settled	不成立 Unsettled	成立 Settled	不成立 Unsettled	成立 Settled	不成立 Unsettled	成立 Settled	不成立 Unsettled
民國 97 年 2008	339	26	-	-	-	-	317	20
民國 98 年 2009	346	39	-	-	-	-	316	26
民國 99 年 2010	365	40	-	-	-	-	328	25
民國 100 年 2011	374	35	-	-	-	-	340	26
民國 101 年 2012	404	37	1	1	-	-	353	24
民國 102 年 2013	383	32	3	1	-	-	335	22
民國 103 年 2014	385	27	4	1	-	-	342	20
民國 104 年 2015	380	33	-	-	-	-	345	26
民國 105 年 2016	395	25	-	-	-	-	345	19
民國 106 年 2017	405	19	-	-	-	-	366	14

資料來源：民政課。

Table 9-5. Cases of Mediation (Cont. End)

Unit:Cases

Criminal Cases							
妨害自由名譽信用及秘密 Offense Against Personal Liberty, Reputation, Credit and Personal Privacy		詐欺侵佔及竊盜 Fraudulency, Misappropriation and Larceny		毀棄損壞 Destruction, Abandonment, and Damage of Public and Other		其他 Others	
成立 Settled	不成立 Unsettled	成立 Settled	不成立 Unsettled	成立 Settled	不成立 Unsettled	成立 Settled	不成立 Unsettled
2	-	14	2	-	-	6	4
2	2	15	5	1	1	12	5
3	2	20	7	4	1	10	5
2	1	15	5	3	1	14	2
6	3	21	4	6	2	17	3
7	2	21	3	4	2	13	2
5	1	19	2	5	2	10	1
5	2	16	3	6	1	8	1
7	2	20	2	8	1	15	1
6	1	17	2	8	1	8	1

表9-6.獨居老人人口數
Table 9-6. Number of Elders Living Alone

單位：人

Unit: Persons

年底別 End of Year	總人數 Grand Total			類型 Type			
	合計 Total	男 Male	女 Female	合計 Total	中(低)收入戶 Medium & Low Income Family	榮民 Veteran Servicemen	一般老人 General Status
民國97年 2008	146	73	73	146	89	17	40
民國98年 2009	183	85	98	183	80	19	84
民國99年 2010	156	89	67	156	75	18	63
民國100年 2011	206	134	72	206	94	40	72
民國101年 2012	181	94	87	181	88	5	88
民國102年 2013	175	89	86	175	72	31	72
民國103年 2014	174	89	85	174	57	40	77
民國104年 2015	166	81	85	166	53	31	82
民國105年 2016	164	82	82	164	55	33	76
民國106年 2017	104	46	58	104	67	5	37

資料來源：社會課。
Source: Social Affairs Section.

南區統計年報

發行：南區區公所

區長 朱棟

編輯：南區區公所會計室

工作人員：審核：陳怡如

編輯：陳漢芸

出版日期：中華民國 107 年 07 月

資料索取：台南市南區區公所會計室

台南市南區明興路 2 號

(06)2910126