

臺南市左鎮區

107年

左鎮區人口結構與特  
性分析

臺南市左鎮區公所會計室編製



# 目 錄

壹、前言	1
貳、人口分布	2
一、人口成長趨勢	2
(一)人口數	2
(二)人口數增加率	2
二、性比例	3
三、戶量	4
參、人口結構	5
一、人口結構年齡三段組	5
二、人口結構年齡三段組性別比例	6
三、依賴人口及老化指數	8
四、人口金字塔	9
肆、婚姻狀況	11
一、本區人口婚姻狀況	11
二、本區人口婚姻狀況—依性別分	12
三、本區居民有偶比率逐年降低分	14
四、本區婚姻狀況—按年齡別分	15
伍、教育概況	23
陸、結 論	25
柒、資料來源	27

## 壹、前言

憲法第一百五十六條規定：「國家為奠定民族生存發展之基礎，應保護母性，並實施婦女、兒童福利政策」。因之，國家為實現憲法所規定之兩性平等，貫徹憲法保護母性、實施婦女福利政策之精神，則國家應在政策、法律、及措施面上，確保兩性平等之權益。因此，本分析就本區內之人口婚姻結構以人口成長趨勢、婚姻狀況、教育概況等，依性別層次加以探討分析，強調多元的分析，以清楚看出本區人口結構在女性及男性間之婚姻，具有什麼樣的意涵與影響，以供相關單位之參考。

尤其我國育齡婦女總生育率長期持續下降，已成為世界生育率最低國家之一，少子化現象嚴峻。在高齡化方面，我國 65 歲以上人口占總人口比率於 82 年即超過 7%，開始邁入「高齡化社會」，隨著少子化現象與平均壽命不斷延長，未來高齡化速度將更為明顯。考量對未來發展的挑戰也會更為嚴峻，亟須及早籌謀因應對策。

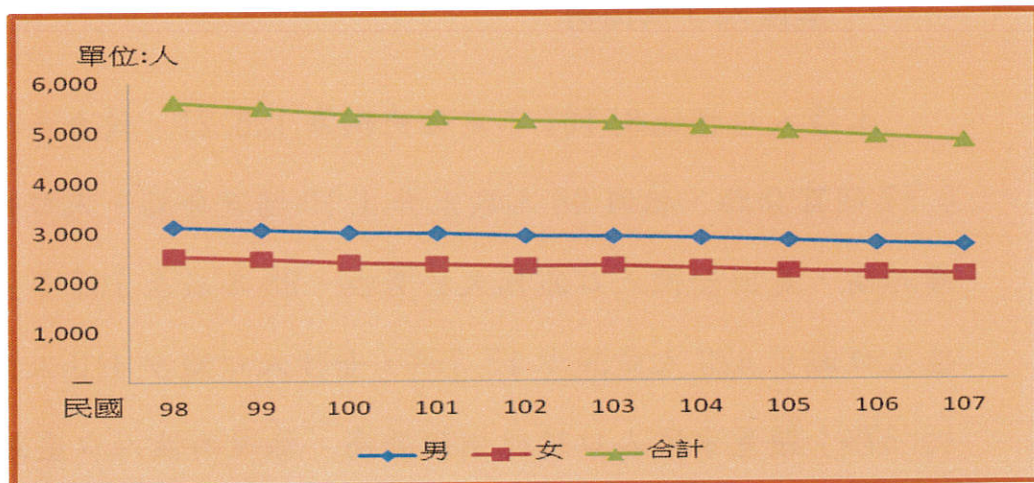
## 貳、人口分布

### 一、人口成長趨勢

#### (一)人口數

107 年底本區人口為 4,781 人，男性 2,686 人，占本區總人口 55.14%，女性 2,095 人，占本區總人口 44.86%，性比例為 128.21%。

圖 1. 左鎮區近年人口數



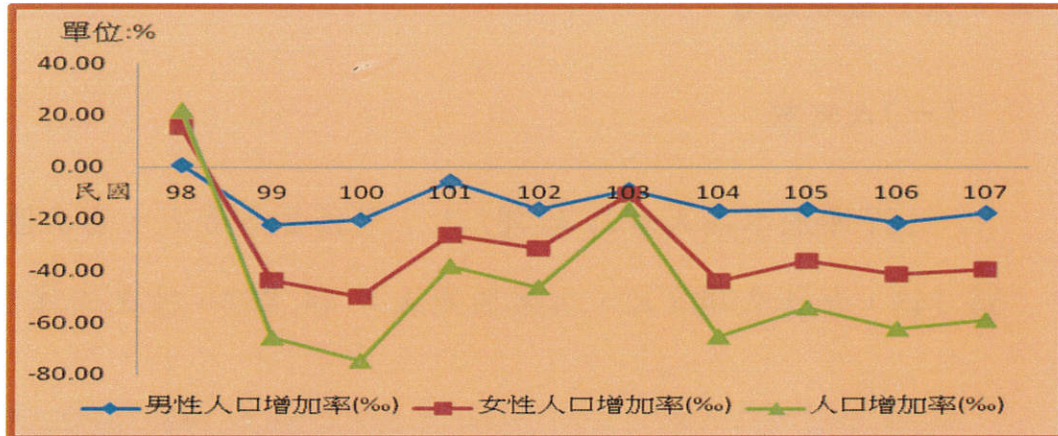
資料來源：左鎮區戶政事務所。

#### (二)人口增加率

本區人口逐年遞減，近年均呈負成長趨勢，107 年人口增加率為負 20.88%，近年人口成長率最低為 100 年負 24.51%，最高為 98 年 6.79%。

本區近年男性、女性人口增加率都大幅減少，女性更大於男性，107 年男性人口增加率為負 17.87%，女性人口增加率為負 21.94%，女性人口增加率較男性人口增加率低 4.07 個千分點。

圖 2. 左鎮區近年人口增加率

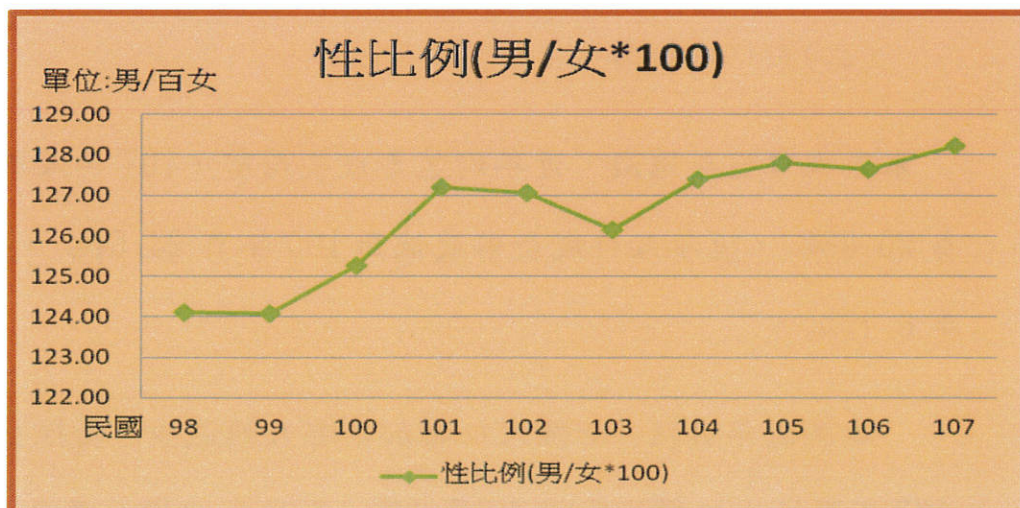


資料來源：左鎮區戶政事務所。

## 二、 本區人口性比例

本區人口性比例 107 年底性比例為 128.21，較去年同期增加 0.57 個百分點，相較 98 年底上升 4.10 個百分點。人口性比例持續升高，是因女性人口減幅大於男性，98 年底至 107 年底間，男性人口減少 423 人或減少 15.75%，女性人口減少 410 人或減少 19.57%；顯見本區人口性比例的升高，係因兩性人口差距所致。

圖 3. 左鎮區近年年底人口性比例

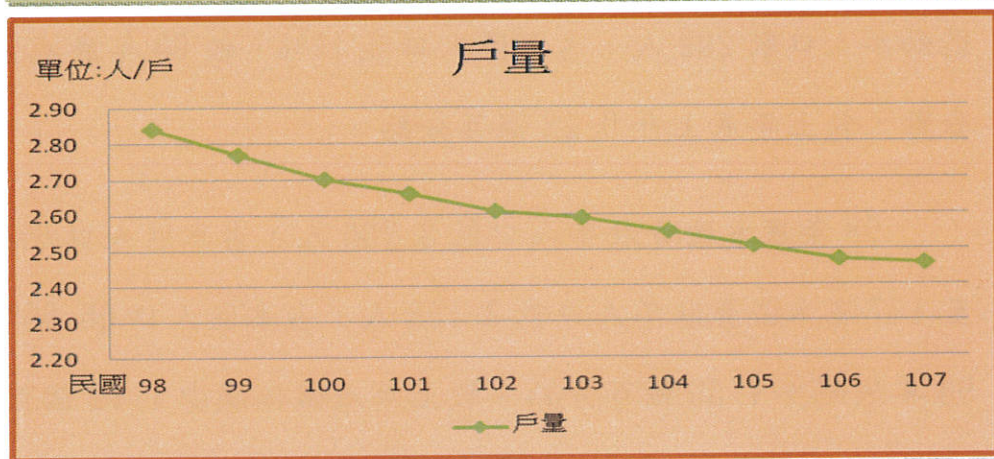


資料來源：左鎮區戶政事務所。

### 三、本區戶量

民國 107 年底本區總戶數為 1,947 戶，較 106 年底減少 29 戶或減少 1.49%，戶量(每戶平均人口數)為 2.46 人，較 106 年底每戶平均人口數減少 0.01 人，戶量的減少，主要與家庭類型的變化有關，此為農業社會蛻變為工商業社會的自然現象。

圖 4. 左鎮區近年底人口戶量



資料來源：左鎮區戶政事務所。

表 1、左鎮區近年底人口概況

年底別	戶數	人口數			性比例(男/女*100)	戶量	人口增加率(%)	男性人口增加率(%)	女性人口增加率(%)
		合計	男	女					
民國 98 年底	1,974	5,614	3,109	2,505	124.11	2.84	6.79	0.64	14.48
民國 99 年底	1,984	5,492	3,041	2,451	124.07	2.77	-21.97	-22.11	-21.79
民國 100 年底	1,982	5,359	2,980	2,379	125.26	2.70	-24.51	-20.26	-29.81
民國 101 年底	1,992	5,294	2,964	2,330	127.21	2.66	-12.20	-5.39	-20.81
民國 102 年底	1,993	5,211	2,916	2,295	127.06	2.61	-15.18	-16.33	-15.14
民國 103 年底	1,998	5,181	2,890	2,291	126.15	2.59	-5.77	-8.96	-1.74
民國 104 年底	1,990	5,071	2,841	2,230	127.40	2.55	-21.46	-17.10	-26.99
民國 105 年底	1,982	4,980	2,794	2,186	127.81	2.51	-18.11	-16.40	-19.93
民國 106 年底	1,976	4,876	2,734	2,142	127.64	2.47	-20.88	-21.47	-20.13
民國 107 年底	1,947	4,781	2,686	2,095	128.21	2.46	-19.48	-17.87	-21.94

資料來源：左鎮區戶政事務所。

說明：人口增加率(%)=人口增加數/年中人口數\*1000

## 參、人口結構

### 一、人口結構年齡三段組

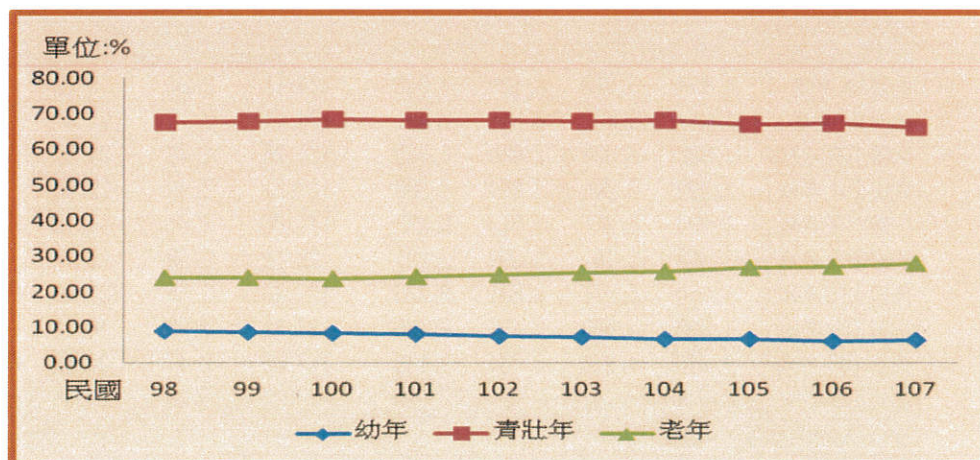
從本區近年人口結構年齡三段組觀察：高齡者(65歲以上)比率逐年上升，幼年人口(0-14歲)比率則因出生率下降而逐年降低。

98年底本區幼年人口數496人，占本區人口8.84%，107年底本區幼年人口數292人，占本區人口6.11%，較98年底減少2.73百分點，較上年底上升0.22個百分點。

98年底本區青壯年人口數3,786人，占本區人口67.44%至107年底本區青壯年人口數3,158人，占本區人口66.05%，相較98年底減少1.39個百分點，較上年底微幅減少1.12個百分點。

98年底本區老年人口數1,332人，占本區人口23.73%，至107年底本區老年人口數1331人，占本區人口27.84%，相較98年增加4.11個百分點，較上年底上升0.90個百分點。

圖4. 左鎮區近年底人口結構年齡三段組



資料來源：左鎮區戶政事務所



表 2、左鎮區近年年底年齡三段組比例

單位:人、%

年底別	總人口	幼年人口 (1-14 歲)		青壯年人口 (15-64 歲)		老年人口 (65 歲以上)	
		合計	%	合計	%	合計	%
民國 98 年底	5,614	496	8.84	3,786	67.44	1,332	23.73
民國 99 年底	5,492	464	8.45	3,721	67.75	1,307	23.80
民國 100 年底	5,359	434	8.10	3,661	68.31	1,264	23.59
民國 101 年底	5,294	417	7.88	3,606	68.11	1,271	24.01
民國 102 年底	5,211	380	7.29	3,539	67.91	1,292	24.79
民國 103 年底	5,181	371	7.16	3,507	67.69	1,303	25.15
民國 104 年底	5,071	335	6.61	3,446	67.96	1,290	25.44
民國 105 年底	4,980	321	6.45	3,335	66.97	1,324	26.58
民國 106 年底	4,876	287	5.88	3,275	67.17	1,314	26.95
民國 107 年底	4,781	292	6.11	3,158	66.05	1,331	27.84

資料來源:左鎮區戶政事務所。

## 二、人口結構年齡三段組性別比例

1. 近年本區男性幼年人口(0-14 歲)占幼年人口(0-14 歲)比率均高於女性幼年人口(0-14 歲) 占幼年人口(0-14 歲)比率。

107 年底男性幼年人口(0-14 歲)比率為 53.77%，女性幼年人口(0-14 歲)比率為 46.23 %，相差 7.54 個百分點。

2. 本區男性青壯年人口(15-64 歲)占青壯年人口(15-64 歲)比率均高於女性青壯年人口 (15-64 歲) 占青壯年人口(15-64 歲)比率。

107 年底男性青壯年人口(15-64 歲)比率為 58.68 %，女性青壯年人口(15-64 歲)比率為 46.32 %，相差 12.36 個百分點。

3. 本區男性老年人口(65 歲以上)占老年人口(65 歲以上)比率均高低於女性老年人口(65 歲以上) 老年人口(65 歲以上)比率。

107 年底男性老年人口(65 歲以上)比率為 50.79%，女性老年人口(65 歲以上)比率為 49.21%，相差 1.58 個百分點。

表 3、左鎮區近年底年齡三段組-依性別分

單位:人

年底別	總人口	幼年人口 (1-14歲)			青壯年人口 (15-64歲)			老年人口 (65歲以上)		
		合計	男	女	合計	男	女	合計	男	女
民國 98 年底	5,614	496	258	238	3,786	2,208	1,578	1,332	643	689
民國 99 年底	5,492	464	241	223	3,721	2,169	1,552	1,307	631	676
民國 100 年底	5,359	434	225	209	3,661	2,143	1,518	1,264	612	652
民國 101 年底	5,294	417	224	193	3,606	2,119	1,487	1,271	621	650
民國 102 年底	5,211	380	209	171	3,539	2,075	1,464	1,292	632	660
民國 103 年底	5,181	371	206	165	3,507	2,042	1,465	1,303	642	661
民國 104 年底	5,071	335	184	151	3,446	2,019	1,427	1,290	638	652
民國 105 年底	4,980	321	171	150	3,335	1,964	1,371	1,324	659	665
民國 106 年底	4,876	287	154	133	3,275	1,919	1,356	1,314	661	653
民國 107 年底	4,781	292	157	135	3,158	1,853	1,305	1,331	676	655

資料來源:左鎮區戶政事務所。

表 4、左鎮區近年底年齡三段組比例-依性別分

單位:%

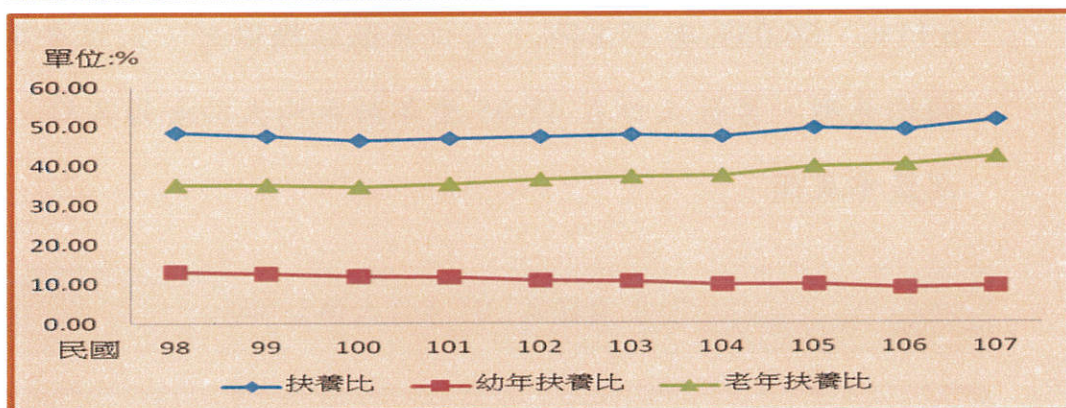
年底別	幼年人口 (1-14歲)			青壯年人口 (15-64歲)			老年人口 (65歲以上)		
	合計	男	女	合計	男	女	合計	男	女
民國 98 年底	100.00	52.02	47.98	100.00	58.32	41.68	100.00	48.27	51.73
民國 99 年底	100.00	51.94	48.06	100.00	58.29	41.71	100.00	48.28	51.72
民國 100 年底	100.00	51.84	48.16	100.00	58.54	41.46	100.00	48.42	51.58
民國 101 年底	100.00	53.72	46.28	100.00	58.76	41.24	100.00	48.86	51.14
民國 102 年底	100.00	55.00	45.00	100.00	58.63	41.37	100.00	48.92	51.08
民國 103 年底	100.00	55.53	44.47	100.00	58.23	41.77	100.00	49.27	50.73
民國 104 年底	100.00	54.93	45.07	100.00	58.59	41.41	100.00	49.46	50.54
民國 105 年底	100.00	53.27	46.73	100.00	58.89	41.11	100.00	49.77	50.23
民國 106 年底	100.00	53.66	46.34	100.00	58.59	41.41	100.00	50.30	49.70
民國 107 年底	100.00	53.77	46.23	100.00	58.68	41.32	100.00	50.79	49.21

資料來源:左鎮區戶政事務所。

### 三、 依賴人口及老化指數

107 年底依賴人口(0-14 歲及 65 歲以上者)對工作年齡人口(15-64 歲者)之扶養比為 51.40%，較上年底微幅降低 2.51 個百分點；65 歲以上老年人口對 0-14 歲人口之老化指數為 455.82%，較上年底同期減少 2.02 個百分點，續呈減少趨勢。而老年扶養比則由 98 年底 35.18% 增加至 107 年底 42.15%，可見老人安養與照護需求急迫性大幅提高。

圖 5. 左鎮區近年底依賴人口指數



資料來源：左鎮區戶政事務所。

表 5、左鎮區近年底依賴人口指數及老化指數

年底別	依賴人口指數			老化指數
	扶養比	幼年扶養比	老年扶養比	
民國 98 年底	48.28	13.10	35.18	268.55
民國 99 年底	47.59	12.47	35.12	281.68
民國 100 年底	46.38	11.85	34.53	291.24
民國 101 年底	46.81	11.56	35.25	304.80
民國 102 年底	47.24	10.74	36.51	340.00
民國 103 年底	47.73	10.58	37.15	351.21
民國 104 年底	47.16	9.72	37.43	385.07
民國 105 年底	49.33	9.63	39.70	412.46
民國 106 年底	48.89	8.03	34.45	457.84
民國 107 年底	51.40	9.25	42.15	455.82

資料來源：左鎮區戶政事務所。

- 說明：1. 老年扶養比(人/百人)：(65 歲以上人口/15-64 歲人口)\*100  
 2. 幼年扶養比(人/百人)：(0-14 歲以上人口)/15-64 歲人口\*100  
 3. 扶養比(人/百人)：(0-14 歲以上人口+65 歲以上人口)/15-64 歲人口\*100  
 4. 年老化指數(人/百人)：(65 歲以上人口/0-14 歲人口)\*100

#### 四、 人口金字塔

由本區人口金字塔觀察，107 年底，人口金字塔為中間大、兩頭小之燈籠型，勞動力供給充沛，但就幼年人口遠少於青壯年人口之情形來看，未來除人口數可能減少，人力資源不足外，老年人口增加，金字塔可能轉為倒金鐘形，社會負擔過重，實則一大隱憂。

107 年底幼年人口、青壯年人口及老年人口比率分別為 6.11%、66.05%及 27.84%，人口年齡結構偏老，人口金字塔呈左傾燈籠型。男性人口在 45-65 歲年齡組均大於女性人口，男女性別嚴重失衡。

圖 6. 左鎮區 107 年底人口金字塔

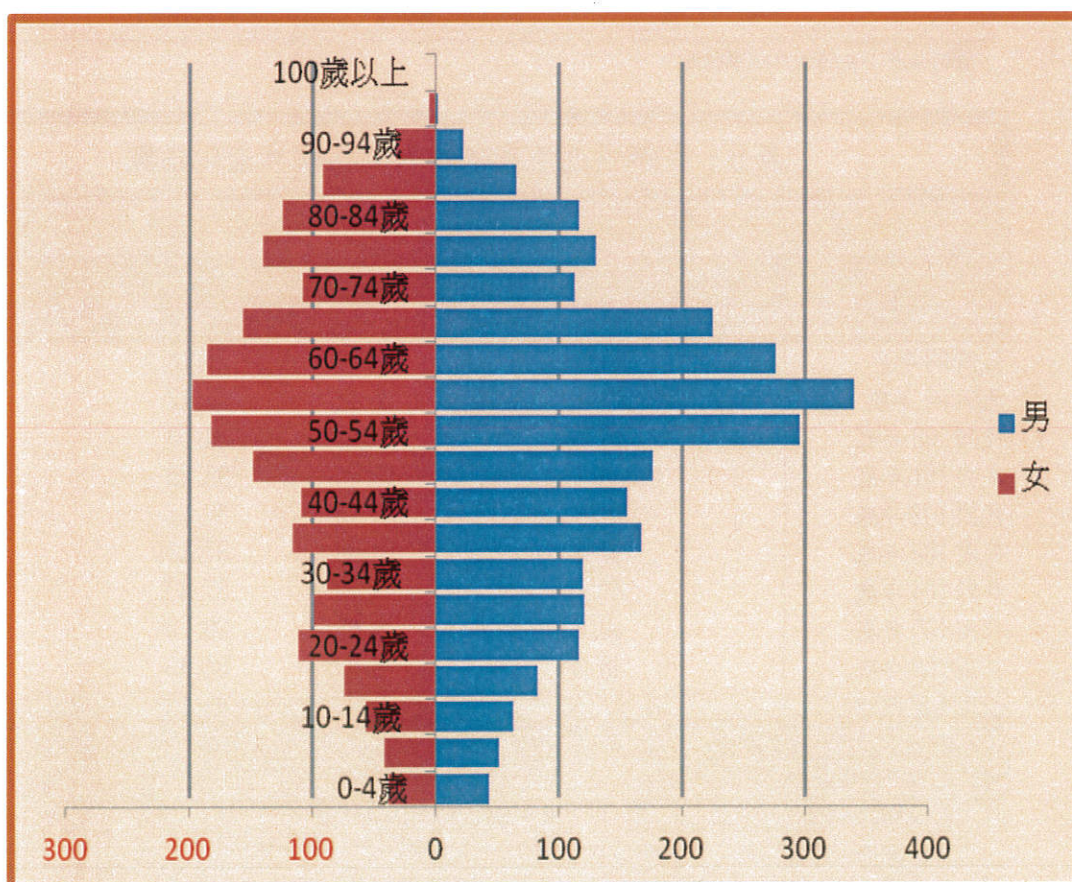


表 6、左鎮區近年底各年齡組人口結構

中華民國 107 年底										
單位:人、%										
年齡別	人數(人)			性別結構比(%)			年齡結構比(%)			性比例 (男/女 *100)
	合計	男	女	合計	男	女	合計	男	女	
總計	4,781	2,686	2,095	100.00	56.18	43.82	100.00	100.00	100.00	128.21
0-4 歲	81	43	38	100.00	53.09	46.91	1.69	1.60	1.81	113.16
5-9 歲	92	51	41	100.00	55.43	44.57	1.92	1.90	1.96	124.39
10-14 歲	119	63	56	100.00	52.94	47.06	2.49	2.35	2.67	112.50
15-19 歲	157	83	74	100.00	52.87	47.13	3.28	3.09	3.53	112.16
20-24 歲	227	116	111	100.00	51.10	48.90	4.75	4.32	5.30	104.50
25-29 歲	219	121	98	100.00	55.25	44.75	4.58	4.50	4.68	123.47
30-34 歲	208	120	88	100.00	57.69	42.31	4.35	4.47	4.20	136.36
35-39 歲	283	168	115	100.00	59.36	40.64	5.92	6.25	5.49	146.09
40-44 歲	264	156	108	100.00	59.09	40.91	5.52	5.81	5.16	144.44
45-49 歲	325	177	148	100.00	54.46	45.54	6.80	6.59	7.06	119.59
50-54 歲	478	296	182	100.00	61.92	38.08	10.00	11.02	8.69	162.64
55-59 歲	536	340	196	100.00	63.43	36.57	11.21	12.66	9.36	173.47
60-64 歲	461	276	185	100.00	59.87	40.13	9.64	10.28	8.83	149.19
65-69 歲	381	225	156	100.00	59.06	40.94	7.97	8.38	7.45	144.23
70-74 歲	220	113	107	100.00	51.36	48.64	4.60	4.21	5.11	105.61
75-79 歲	270	130	140	100.00	48.15	51.85	5.65	4.84	6.68	92.86
80-84 歲	241	117	124	100.00	48.55	51.45	5.04	4.36	5.92	94.35
85-89 歲	157	66	91	100.00	42.04	57.96	3.28	2.46	4.34	72.53
90-94 歲	55	23	32	100.00	41.82	58.18	1.15	0.86	1.53	71.88
95-99 歲	7	2	5	100.00	28.57	71.43	0.15	0.07	0.24	40.00
100 歲以上	0			-	-	-	-	-	-	-

資料來源:左鎮區戶政事務所。

說明:百分比計算採四捨五入進位,故個別百分比之加總可能與合計百分比有不一致之情形

## 肆、婚姻狀況

### 一、本區人口婚姻狀況

民國 107 年底本區人口中，未婚者 1,467 人，占本區總人口數的 30.68%；有偶者 2,220 人，占總人口數的 46.45%；離婚者 510 人，占總人口數的 10.67%；喪偶者 584 人，占總人口數的 12.22%

圖 7. 左鎮區民國 107 年底現住人口之婚姻狀態

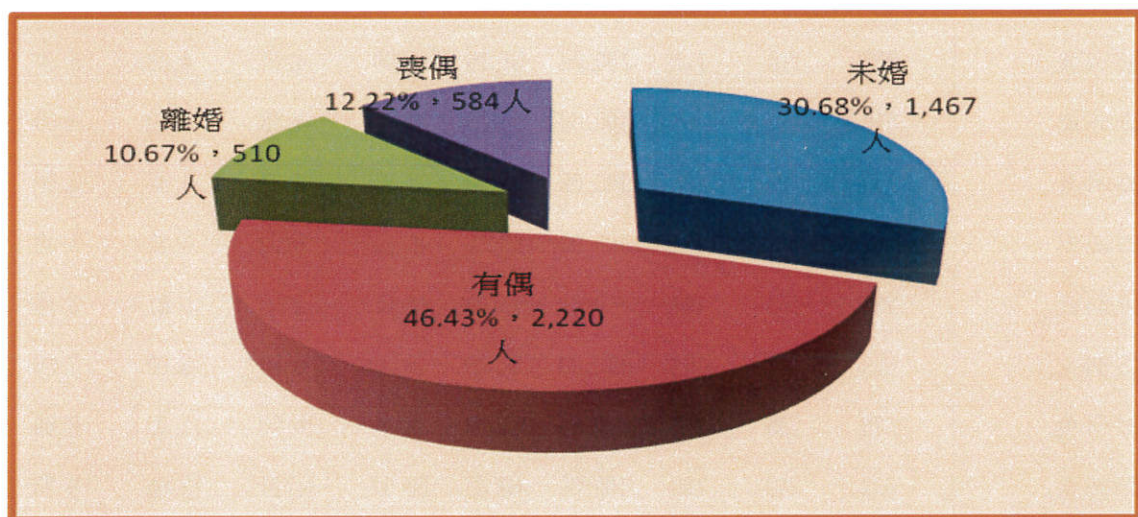


表 7、左鎮區 107 年底現住人口之婚姻概況

年底別	總計		未婚		有偶		離婚		喪偶	
	計	%	計	%	計	%	計	%	計	%
民國 98 年底	5,614	100.00	1,752	31.21	2,807	50.11	449	8.00	606	10.79
民國 99 年底	5,492	100.00	1,698	30.92	2,730	49.71	450	8.19	614	11.18
民國 100 年底	5,458	100.00	1,654	30.86	2,663	49.69	451	8.42	690	11.03
民國 101 年底	5,294	100.00	1,642	31.02	2,589	48.90	474	8.95	589	11.13
民國 102 年底	5,211	100.00	1,594	30.59	2,542	48.78	493	9.46	582	11.17
民國 103 年底	5,181	100.00	1,588	30.65	2,489	48.04	506	9.77	598	11.54
民國 104 年底	5,071	100.00	1,554	30.64	2,400	47.33	514	10.14	603	11.89
民國 105 年底	4,980	100.00	1,521	30.54	2,344	47.07	519	10.42	596	11.97
民國 106 年底	4,876	100.00	1,488	30.52	2,285	46.86	523	10.73	580	11.89
民國 107 年底	4,781	100.00	1,467	30.68	2,220	46.43	510	10.67	584	12.22

資料來源：左鎮區戶政事務所

說明：百分比計算採四捨五入進位，故個別百分比之加總可能與合計百分比有不一致之情形

## 二、本區人口婚姻狀況—依性別分

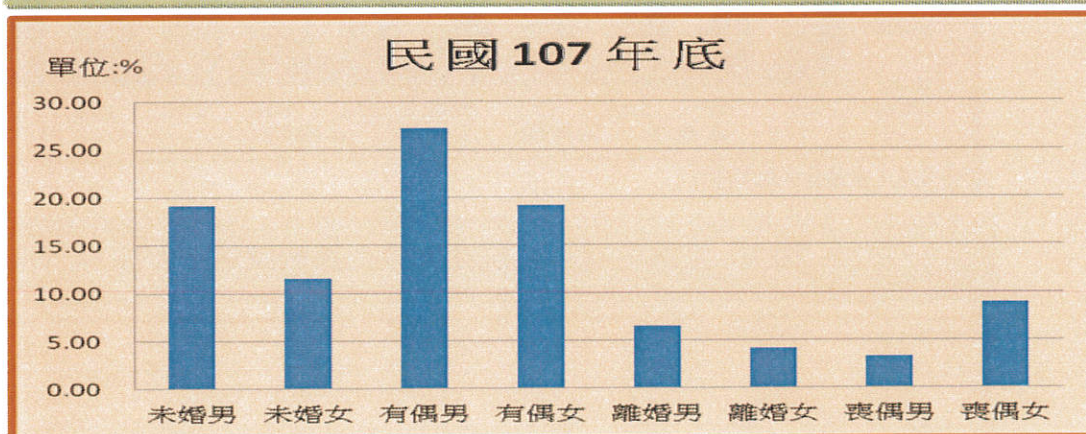
民國 107 年底本區人口中，男性未婚者 914 人，占本區總人口數的 19.12%，女性未婚者 553 人，占本區總人口數的 11.57%，男性未婚者高出女性未婚者 7.55 個百分點。

男性有偶者 1,302 人，占總人口數的 27.23%，女性有偶者 918 人，占總人口數的 19.20%，男性有偶者高出女性有偶者 8.03 個百分點。

男性離婚者 312 人，占總人口數的 6.53%，女性離婚者 198 人，占總人口數的 4.14%，男性離婚者高出女性離婚者 2.39 個百分點。

男性喪偶者 158 人，占總人口數的 3.30%，女性喪偶者 426 人，占總人口數的 8.91%，女性喪偶者高出男性喪偶者 3.50 個百分點。

圖 8. 左鎮區 107 年底現住人口之婚姻概況



資料來源：左鎮區戶政事務所。

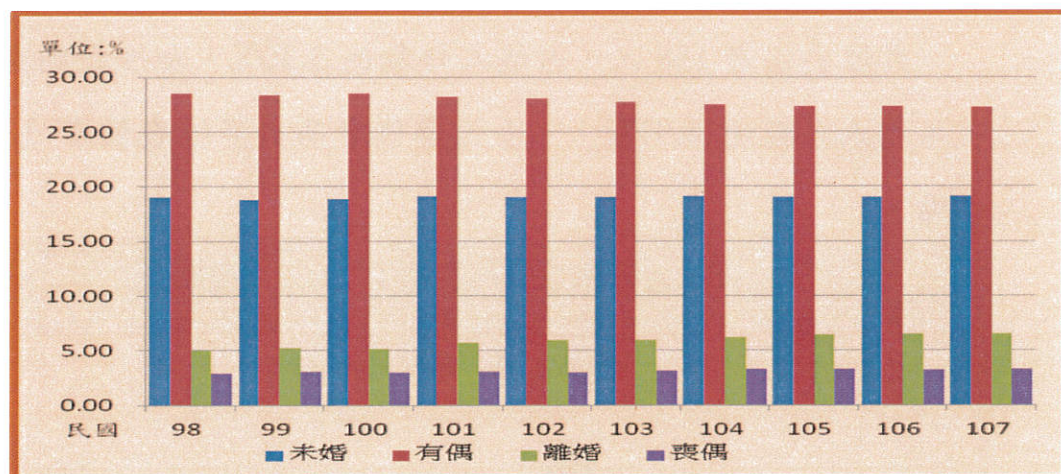
就近年男女婚姻狀況觀之，男性未婚比例逐年升高，女性未婚比例逐年下降，98 年男性未婚比例為 19.04%，107 年為 19.12%，增加 0.08 個百分點；98 年女性未婚比例為 12.17%，107 年為 11.57%，減少 0.60 個百分點。

男女離婚比例均逐年升高，98年男性離婚比例為4.97%，107年為6.53%，增加1.56個百分點，98年女性離婚比例為3.03%，107年為4.14%，增加1.11個百分點。

有偶比例逐年緩下降，98年男性有偶比例為28.46%，107年為27.23%，減少1.23個百分點，98年女性有偶比例為21.54%，107年為19.20%，減少2.34個百分點。

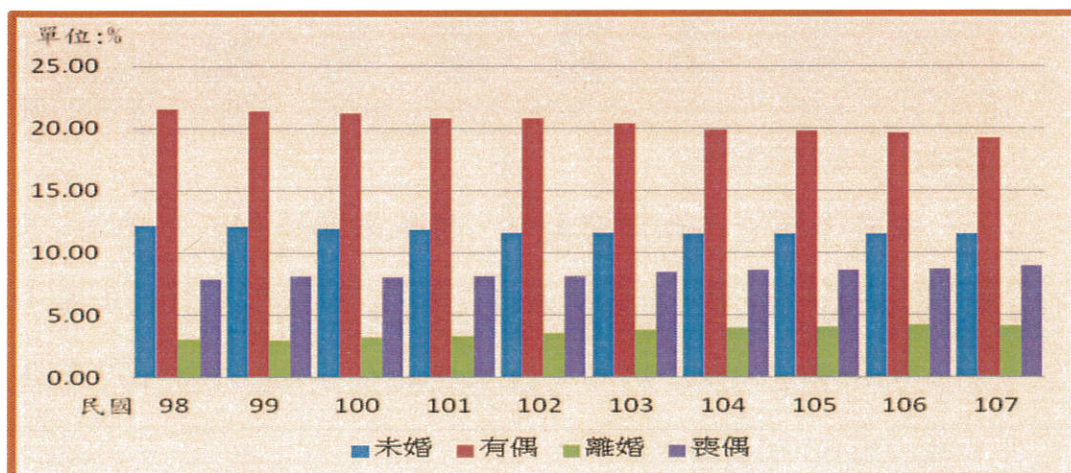
喪偶比例逐年緩升高，98年男性喪偶比例為2.90%，107年為3.30%，增加0.40個百分點，98年女性喪偶比例為7.89%，107年為8.91%，增加1.02個百分點。

圖 9. 左鎮區近年底現住人口之婚姻概況—男性



資料來源：左鎮區戶政事務所。

圖 10. 左鎮區近年底現住人口之婚姻概況—女性



資料來源：左鎮區戶政事務所。



### 三、本區居民有偶比率逐年降低

民國 98 年底時本區居民有偶比率為 50.00%，其中男性為 28.46%，女性為 21.54%；民國 107 年底本區居民有偶率為 46.43%，其中男性為 27.23%，略低於女性的 19.20%，10 年來男性減少 1.23 個百分點；女性減少 2.69 個百分點。

表 8、左鎮區 107 年底現住人口之婚姻概況—按性別分

年底別	總計	單位:人							
		未婚		有偶		離婚		喪偶	
		男	女	男	女	男	女	男	女
民國 98 年底	5,614	1069	683	1598	1209	279	170	163	443
民國 99 年底	5,492	1031	667	1557	1173	286	164	167	447
民國 100 年底	5,359	1013	641	1528	1135	278	173	161	430
民國 101 年底	5,294	1012	630	1490	1099	301	173	161	428
民國 102 年底	5,211	990	604	1459	1083	309	184	158	424
民國 103 年底	5,181	986	602	1433	1056	309	197	162	436
民國 104 年底	5,071	968	586	1392	1008	314	200	167	436
民國 105 年底	4,980	948	573	1360	984	320	199	166	430
民國 106 年底	4,876	927	561	1331	954	318	205	158	422
民國 107 年底	4,781	914	553	1302	918	312	198	158	426

資料來源:左鎮區戶政事務所。

表 9、左鎮區 107 年底現住人口之婚姻概況—按性別比例分

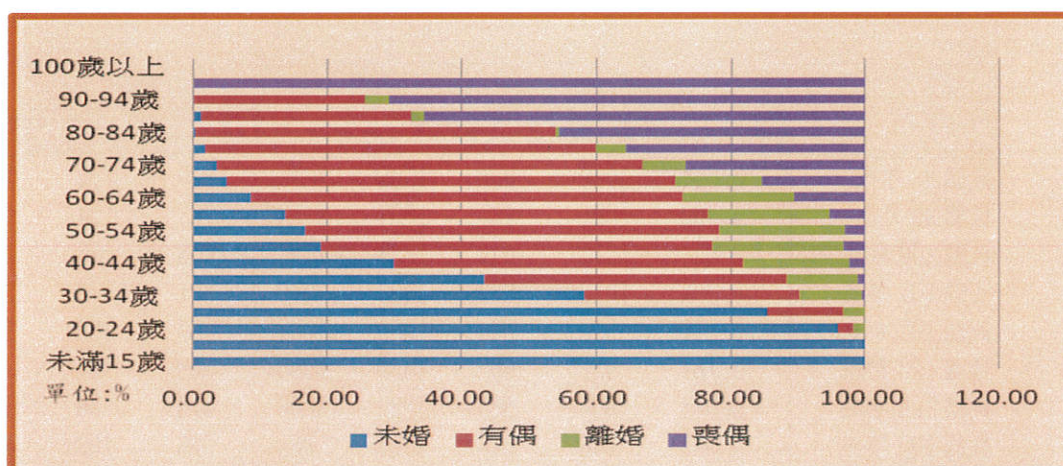
年底別	總計	單位:%							
		未婚		有偶		離婚		喪偶	
		男	女	男	女	男	女	男	女
民國 98 年底	100.00	19.04	12.17	28.46	21.54	4.97	3.03	2.90	7.89
民國 99 年底	100.00	18.77	12.14	28.35	21.36	5.21	2.99	3.04	8.14
民國 100 年底	100.00	18.90	11.96	28.51	21.18	5.19	3.23	3.00	8.02
民國 101 年底	100.00	19.12	11.90	28.15	20.76	5.69	3.27	3.04	8.08
民國 102 年底	100.00	19.00	11.59	28.00	20.78	5.93	3.53	3.03	8.14
民國 103 年底	100.00	19.03	11.62	27.66	20.38	5.96	3.80	3.13	8.42
民國 104 年底	100.00	19.09	11.56	27.45	19.88	6.19	3.94	3.29	8.60
民國 105 年底	100.00	19.04	11.51	27.31	19.76	6.43	3.99	3.33	8.63
民國 106 年底	100.00	19.01	11.51	27.30	19.57	6.52	4.20	3.24	8.65
民國 107 年底	100.00	19.12	11.57	27.23	19.20	6.53	4.14	3.30	8.91

資料來源:左鎮區戶政事務所。

#### 四、本區婚姻狀況—按年齡別分

民國 107 年底各年齡層有偶比率都不超過 7 成，其中 65-69 歲組有偶比率最高為 66.37%；而適婚年齡組 25-29 歲有偶比率組則只有 11.42%；25-29 歲未婚比率 85.39%，30-34 歲組未婚比率高達 58.17%，可見本區居民普遍晚婚。

圖 11. 左鎮區近年底現住人口之婚姻概況—按年齡分



資料來源：左鎮區戶政事務所。

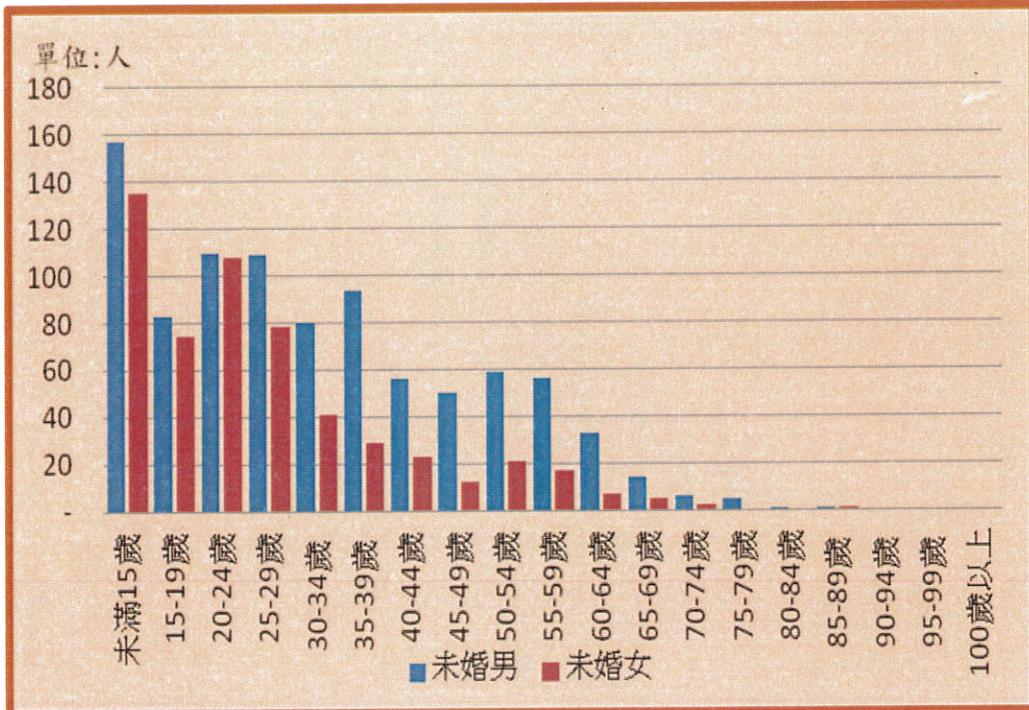
表 10、左鎮區 107 年底現住人口之婚姻概況—按年齡分

年底別	中華民國 106 年底									
	總計		未婚		有偶		離婚		喪偶	
	計	%	計	%	計	%	計	%	計	%
未滿 15 歲	287	100.00	287	100.00	-	-	-	-	-	-
15-19 歲	174	100.00	174	100.00	-	-	-	-	-	-
20-24 歲	248	100.00	237	95.56	3	1.21	8	3.23	-	-
25-29 歲	225	100.00	188	83.56	29	12.89	8	3.56	-	-
30-34 歲	230	100.00	128	55.65	80	34.78	21	9.13	1	0.43
35-39 歲	278	100.00	114	41.01	127	45.68	32	11.51	5	1.80
40-44 歲	280	100.00	82	29.29	148	52.86	45	16.07	5	1.79
45-49 歲	370	100.00	59	15.95	228	61.62	72	19.46	11	2.97
50-54 歲	486	100.00	85	17.49	297	61.11	91	18.72	13	2.67
55-59 歲	523	100.00	63	12.05	338	64.63	95	18.16	27	5.16
60-64 歲	461	100.00	42	9.11	292	63.34	77	16.70	50	10.85
65-69 歲	378	100.00	15	3.97	256	67.72	44	11.64	63	16.67
70-74 歲	207	100.00	7	3.38	130	62.80	11	5.31	59	28.50
75-79 歲	279	100.00	4	1.43	172	61.65	10	3.58	93	33.33
80-84 歲	254	100.00	2	0.79	127	50.00	3	1.18	122	48.03
85-89 歲	140	99.29	1	-	44	31.43	4	2.86	91	65.00
90-94 歲	48	99.29	-	-	14	29.17	2	-	32	66.67
95-99 歲	8	100.00	-	-	-	-	-	-	8	100.00
100 歲以上	0	-	-	-	-	-	-	-	-	-

資料來源：左鎮區戶政事務所。

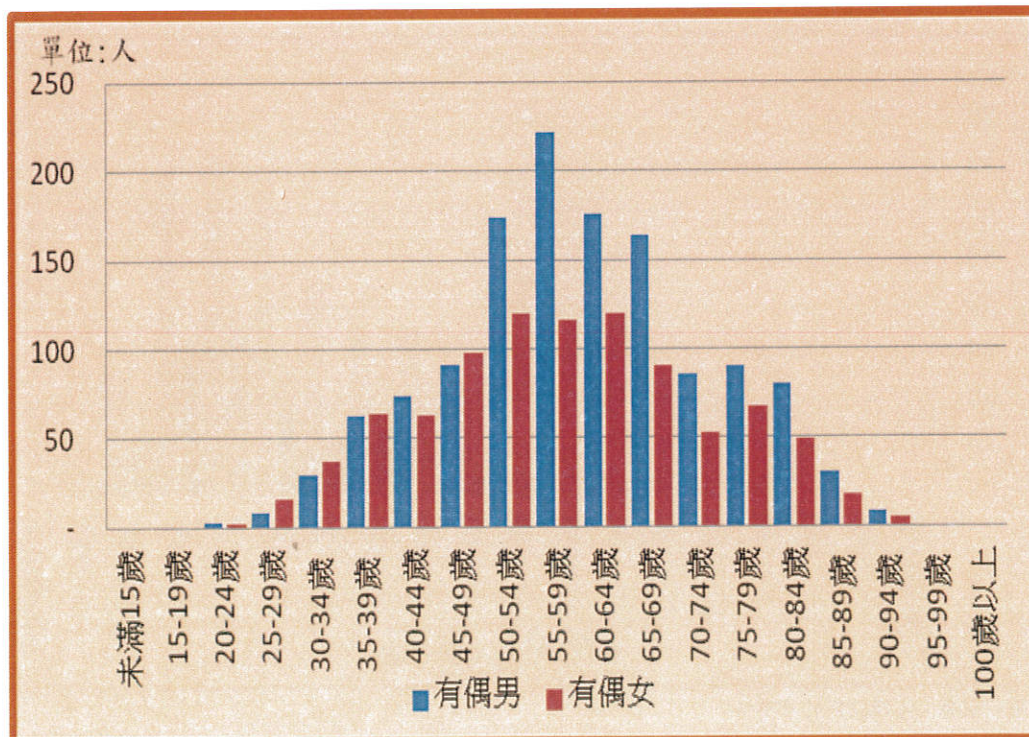
說明：百分比計算採四捨五入進位，故個別百分比之加總可能與合計百分比有不一致之情形

圖 12. 左鎮區 107 年底現住人口婚姻概況—未婚



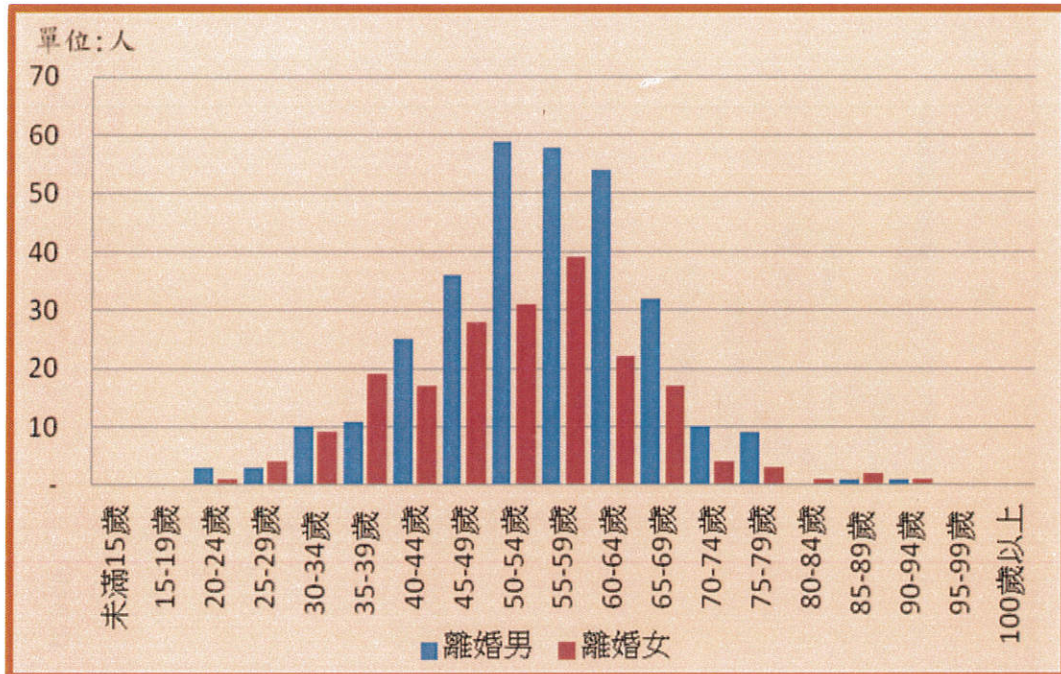
資料來源：左鎮區戶政事務所。

圖 13. 左鎮區 107 年底現住人口婚姻概況—有偶



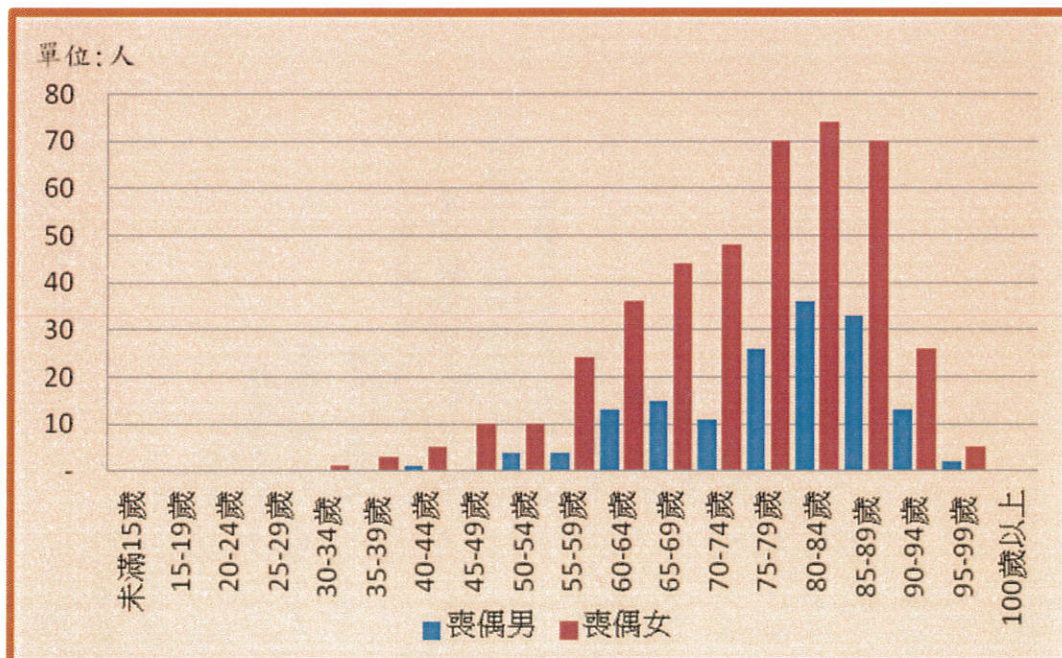
資料來源：左鎮區戶政事務所。

圖 14. 左鎮區 107 年底現住人口婚姻概況——離婚



資料來源：左鎮區戶政事務所。

圖 15. 左鎮區 106 年底現住人口婚姻概況——喪偶



資料來源：左鎮區戶政事務所。

表 11、左鎮區 107 年底現住人口之婚姻概況—按性別分

中華民國 107 年底										
單位:人										
年底別	總計		未婚		有偶		離婚		喪偶	
	男	女	男	女	男	女	男	女	男	女
總計	2,686	2,095	914	553	1,302	918	312	198	158	426
未滿 15 歲	157	135	157	135	-	-	-	-	-	-
15-19 歲	83	74	83	74	-	-	-	-	-	-
20-24 歲	116	111	110	108	3	2	3	1	-	-
25-29 歲	121	98	109	78	9	16	3	4	-	-
30-34 歲	120	88	80	41	30	37	10	9	-	1
35-39 歲	168	115	94	29	63	64	11	19	-	3
40-44 歲	156	108	56	23	74	63	25	17	1	5
45-49 歲	177	148	50	12	91	98	36	28	-	10
50-54 歲	296	182	59	21	174	120	59	31	4	10
55-59 歲	340	196	56	17	222	116	58	39	4	24
60-64 歲	276	185	33	7	176	120	54	22	13	36
65-69 歲	225	156	14	5	164	90	32	17	15	44
70-74 歲	113	107	6	2	86	53	10	4	11	48
75-79 歲	130	140	5	-	90	67	9	3	26	70
80-84 歲	117	124	1	-	80	49	-	1	36	74
85-89 歲	66	91	1	1	31	18	1	2	33	70
90-94 歲	23	32	-	-	9	5	1	1	13	26
95-99 歲	2	5	-	-	-	-	-	-	2	5
100 歲以上	-	-	-	-	-	-	-	-	-	-

資料來源:左鎮區戶政事務所。

表 12、左鎮區 107 年底現住人口之婚姻概況—按性別比例分

中華民國 107 年底										
單位:%										
年底別	總計		未婚		有偶		離婚		喪偶	
	男	女	男	女	男	女	男	女	男	女
總計	100.00	100.00	34.03	26.40	48.47	43.82	11.62	9.45	5.88	20.33
未滿 15 歲	100.00	100.00	100.00	100.00	-	-	-	-	-	-
15-19 歲	100.00	100.00	100.00	100.00	-	-	-	-	-	-
20-24 歲	100.00	100.00	94.83	97.30	2.59	1.80	2.59	0.90	-	-
25-29 歲	100.00	100.00	90.08	79.59	7.44	16.33	2.48	4.08	-	-
30-34 歲	100.00	100.00	66.67	46.59	25.00	42.05	8.33	10.23	0.00	1.14
35-39 歲	100.00	100.00	55.95	25.22	37.50	55.65	6.55	16.52	0.00	2.61
40-44 歲	100.00	100.00	35.90	21.30	47.44	58.33	16.03	15.74	0.64	4.63
45-49 歲	100.00	100.00	28.25	8.11	51.41	66.22	20.34	18.92	0.00	6.76
50-54 歲	100.00	100.00	19.93	11.54	58.78	65.93	19.93	17.03	1.35	5.49
55-59 歲	100.00	100.00	16.47	8.67	65.29	59.18	17.06	19.90	1.18	12.24
60-64 歲	100.00	100.00	11.96	3.78	63.77	64.86	19.57	11.89	4.71	19.46
65-69 歲	100.00	100.00	6.22	3.21	72.89	57.69	14.22	10.90	6.67	28.21
70-74 歲	100.00	100.00	5.31	1.87	76.11	49.53	8.85	3.74	9.73	44.86
75-79 歲	100.00	100.00	3.85	-	69.23	47.86	6.92	2.14	20.00	50.00
80-84 歲	100.00	100.00	0.85	-	68.38	39.52	0.00	0.81	30.77	59.68
85-89 歲	100.00	100.00	1.52	1.10	46.97	19.78	1.52	2.20	50.00	76.92
90-94 歲	100.00	100.01	-	-	39.13	15.63	4.35	3.13	56.52	81.25
95-99 歲	100.00	100.00	-	-	-	-	-	-	100.00	100.00
100 歲以上	-	-	-	-	-	-	-	-	-	-

資料來源:左鎮區戶政事務所。

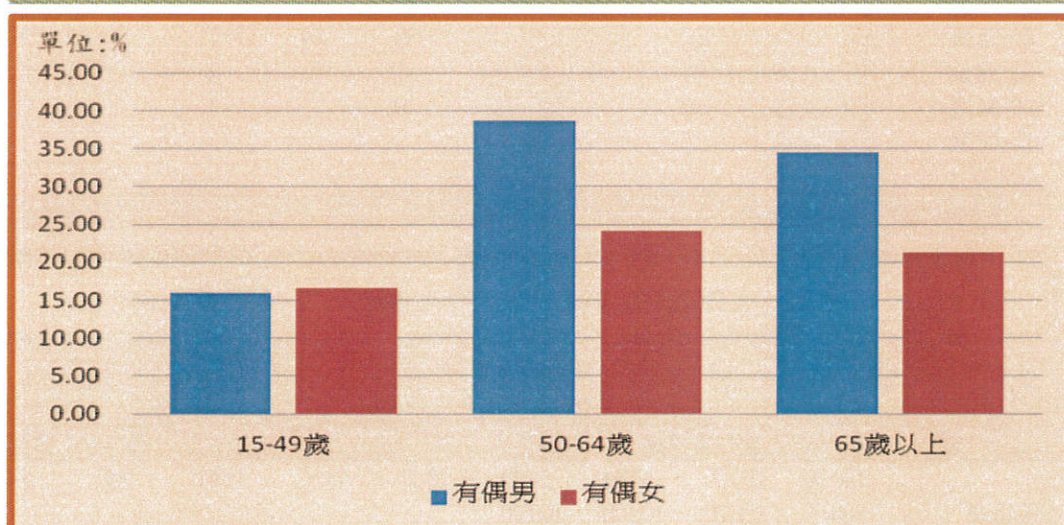
## 1.有偶：

民國 107 年底 15-49 歲計 1,863 人，其中有偶者 550 人，有偶率為 32.68%；15-49 歲，男性為 941 人，有偶率為 38.78%；女性為 742 人，有偶率為 24.14%。

50-64 歲計 1,475 人，有偶率為 62.92%；男性有偶者 572 人，有偶率為 38.78%；女性有偶者 356 人，有偶率為 24.14%。

65 歲以上計 1,331 人，其中有偶者 742 人，有偶率為 55.75%；男性有偶者為 460 人，有偶率為 34.56%，女性有偶者 282 人，有偶率分別為 21.19%，男性有偶率均高於女性。

圖 16. 左鎮區 107 年底現住人口婚姻概況—有偶



資料來源：左鎮區戶政事務所。

## 2.未婚：

根據統計資料，近年來本區居民男性未婚比率呈增加現象、而女性呈減少情形。

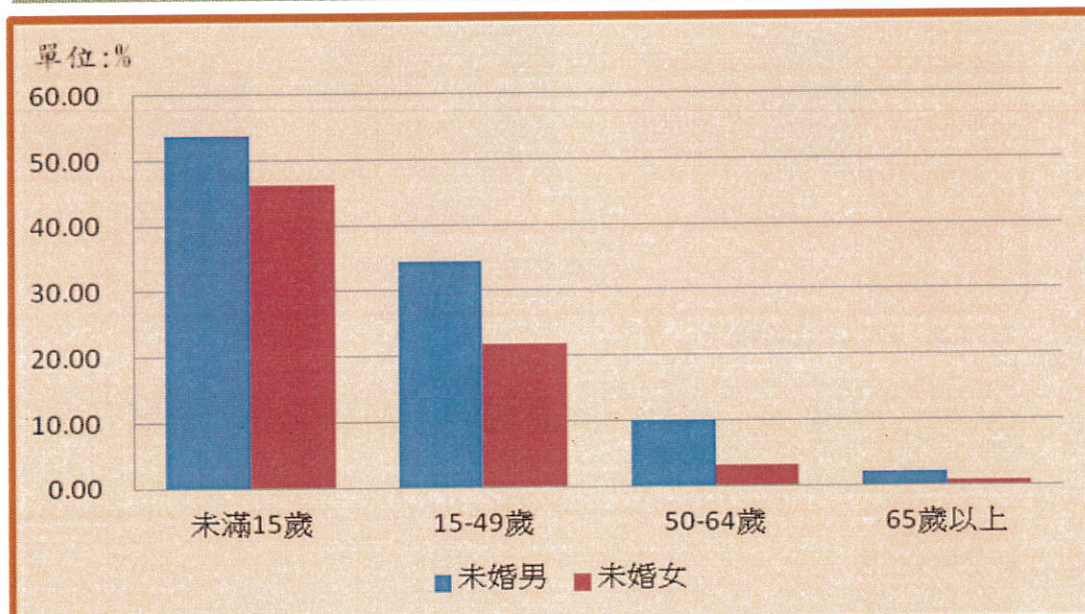
民國 107 年底本區居民未婚比率為 30.68%；與民國 98 年底 31.21%比較，減少 0.60 個百分點，女性減少 0.57 個百分點，男性則增加 0.08 個百分點。

民國 107 年底 15-49 歲計 1,683 人，男、女性分別為 941 人及 742 人，其中未婚者 947 人，未婚率為 56.27%；，而男性未婚者 582 人，女性未婚者 365 人，未婚率分別為 34.58%與 21.69%。

50-64 歲計 1,475 人，男、女性分別為 912 人及 563 人，其中男性未婚者 148 人，女性未婚者 45 人，未婚率分別為 10.03%與 3.05%男性未婚率高於女性。

65 歲以上男、女性計 1,331 人，男、女性分別為 676 人及 655 人，65 歲以上未婚者有 35 人，未婚率為 2.63%；其中男性未婚者 27 人，女性未婚者 8 人，未婚率分別為 2.03%與 0.60%，男性未婚率平均高於女性。

圖 17. 左鎮區 107 年底現住人口婚姻概況—未婚



資料來源：左鎮區戶政事務所。

### 3. 離婚與喪偶

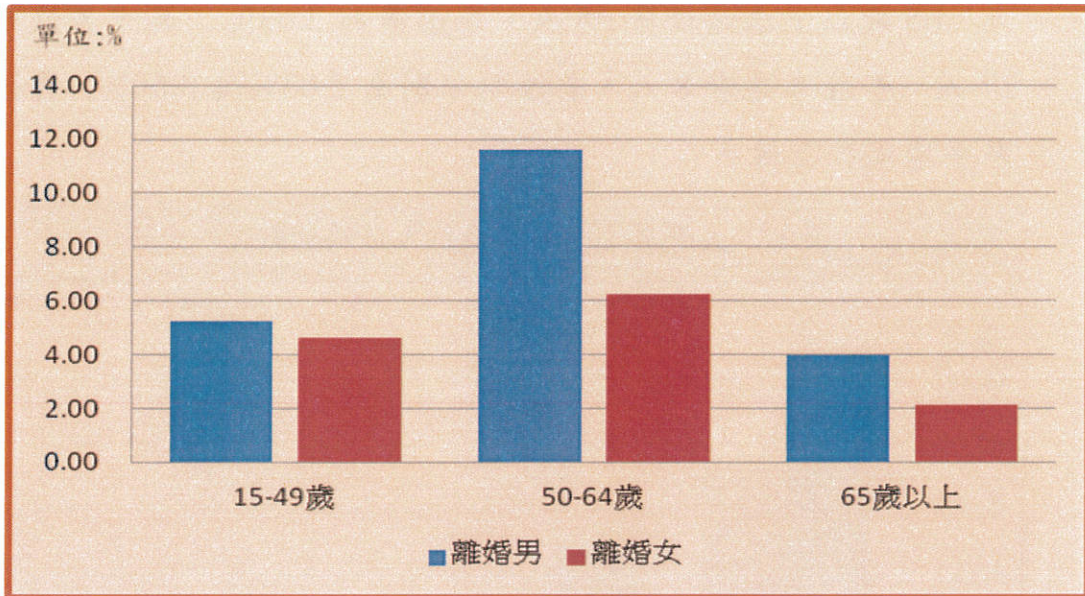
民國 107 年底本區居民離婚與喪偶比率分別為 10.67%與 12.22%，男性離婚與喪偶比率為 6.53%與 3.30%，女性則為 4.14%與 8.91%，女性喪偶率為男性的 2.70 倍，可能是女性平均壽命較男性長，且女性平均結婚年齡比男性早之故。

以年齡別分，男性離婚比率以 45-49 歲者最高，50-54 歲者次之，離婚比率分別為 20.34%與 19.93%；女性離婚率則以 55-59 歲者最高，45-49 歲者次之，離婚比率分別為 19.90%與 18.92%；而 65 歲以上者，男、女性離婚率則分別為 3.98%與 2.1%。

各年齡層女性喪偶比率均高於男性，且大致上年齡愈高差距愈

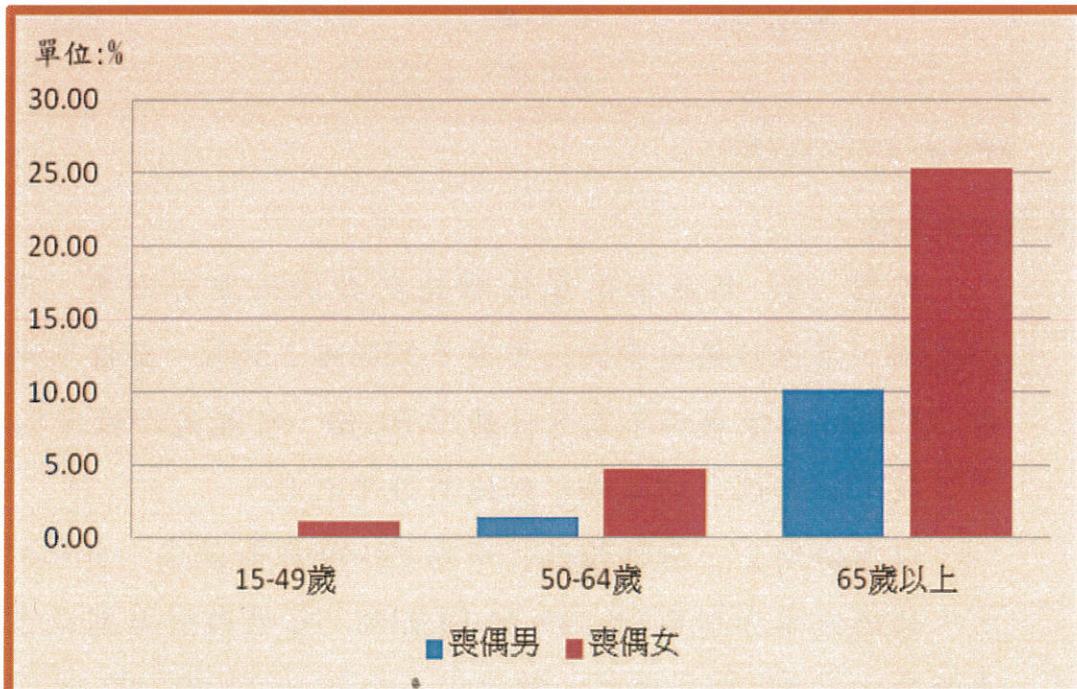
大，其中 65 歲以上者，女性喪偶率高達 25.32%，遠高於男性的 10.22%。

圖 18. 左鎮區 107 年底現住人口婚姻概況—離婚



資料來源：左鎮區戶政事務所。

圖 19. 左鎮區 107 年底現住人口婚姻概況—喪偶



資料來源：左鎮區戶政事務所。



表 13、左鎮區 107 年底現住人口之婚姻概況—按年齡分

中華民國 107 年底											單位:人, %	
年底別	總計		未婚		有偶		離婚		喪偶			
	計	%	計	%	計	%	計	%	計	%		
未滿 15 歲	292	100.00	292	100.00	-	-	-	-	-	-		
15-49 歲	1,683	100.00	947	56.27	550	32.68	166	9.86	20	1.19		
50-64 歲	1,475	100.00	193	13.08	928	62.92	263	17.83	91	6.17		
65 歲以上	1,331	100.00	35	2.63	742	55.75	81	6.09	473	35.54		

資料來源:左鎮區戶政事務所。

說明:百分比計算採四捨五入進位,故個別百分比之加總可能與合計百分比有不一致之情形

表 14、左鎮區 107 年底現住人口之婚姻概況—按年齡、性別分

中華民國 107 年底											單位:人	
年底別	總計			未婚		有偶		離婚		喪偶		
	合計	男	女	男	女	男	女	男	女	男	女	
未滿 15 歲	292	157	135	157	135	-	-	-	-	-	-	
15-49 歲	1683	941	742	582	365	270	280	88	78	1	19	
50-64 歲	1475	912	563	148	45	572	356	171	92	21	70	
65 歲以上	1331	676	655	27	8	460	282	53	28	136	337	

資料來源:左鎮區戶政事務所。

表 15、左鎮區 107 年底現住人口之婚姻概況—按年齡、性別比例分

中華民國 107 年底											單位:人	
年底別	總計			未婚		有偶		離婚		喪偶		
	合計	男	女	男	女	男	女	男	女	男	女	
未滿 15 歲	100.00	53.77	46.23	53.77	46.23	-	-	-	-	-	-	
15-49 歲	100.00	55.91	44.09	34.58	21.69	16.04	16.64	5.23	4.63	0.06	1.13	
50-64 歲	100.00	61.83	38.17	10.03	3.05	38.78	24.14	11.59	6.24	1.42	4.75	
65 歲以上	100.00	50.79	49.21	2.03	0.60	34.56	21.19	3.98	2.10	10.22	25.32	

資料來源:左鎮區戶政事務所。

說明:百分比計算採四捨五入進位,故個別百分比之加總可能與合計百分比有不一致之情形

## 伍、教育概況

左鎮區轄區內有國民中學一所及國民小學兩所，如表 16 所示，107 學年度國民中學班級數 3 班，與 106 學年度相同；學生數 55 人，較 106 學年度 53 人增加 2 人(3.77%)；其中男生 20 人占 36.36%，女生 35 人占 63.64%。

107 學年度國民小學班級 12 班，與 106 學年度相同；學生數 103 人，較 106 學年度 109 人減少 6 人(-5.50%)；其中男生 57 人占 55.34%，女生 46 人占 44.66%。

以國中小歷年學生人數來論，如圖 20 所示，因少子化因素及偏鄉人口外流之影響，本區國中小學學生人數是呈逐年下降之趨勢。

107 學年度左鎮區國中小學教師總人數計 23 人，較 106 學年增加 1 人(4.76%)，另由表 16 可見國小 107 學年度學生下降，但生師比卻微幅提高，主要係因教育部「國民小學與國民中學班級編制及教職員員額編制準則」中規定自 101 學年度起逐年提高國小教師員額編制，致使 107 年度學生人數雖然大幅下降，但教師數卻未等比例減少之故。

107 年度左鎮區平均每位教師教導學生數(生師比)國民中學為 5.5 人，國民小學為 4.73 人，均呈現逐年下降之趨勢，表示學生享有更佳的教育品質，學生受教品質提升。

圖 20. 左鎮區歷年國中小學生數比較

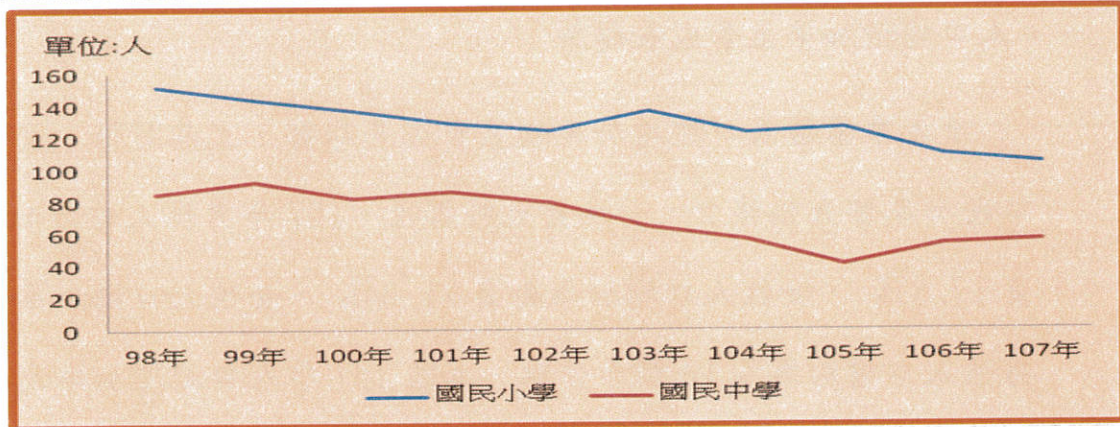


圖 21. 左鎮區平均每位教師教導學生數(生師比)

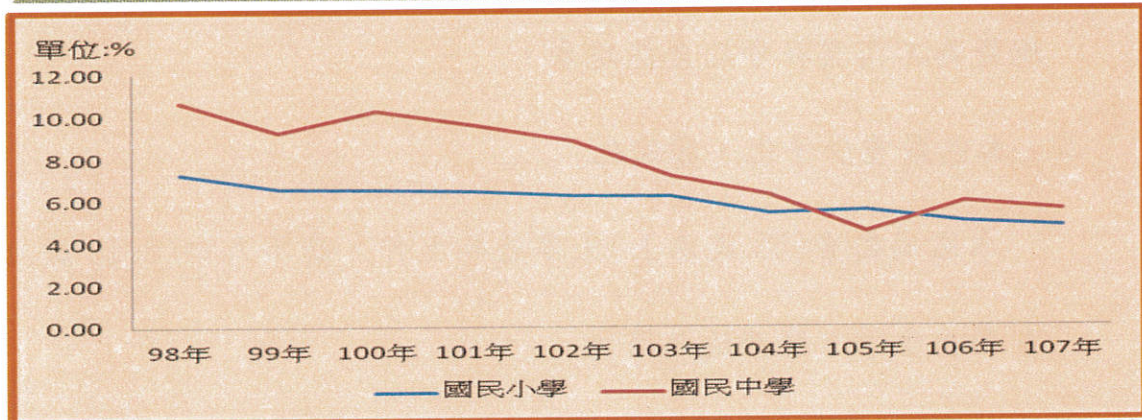


表 16、左鎮區 107 年國民中學及國民小學概況

		中華民國 107 年底					單位:人						
學年度	學校	國民中學					國民小學						
		班級數	學生數(人)			教師數	生師比	班級數	學生數(人)			教師數	生師比
			合計	男	女				合計	男	女		
民國 98 年 2009		3	85	41	44	8	10.63	12	152	84	68	21	7.24
民國 99 年 2010		3	92	41	51	10	9.20	12	144	76	68	22	6.55
民國 100 年 2011		3	82	37	45	8	10.25	12	137	67	70	21	6.52
民國 101 年 2012		3	86	44	42	9	9.56	12	129	63	66	20	6.45
民國 102 年 2013		3	79	47	32	9	8.78	12	124	61	63	20	6.20
民國 103 年 2014		3	64	36	28	9	7.11	12	136	70	66	22	6.18
民國 104 年 2015		3	56	30	26	9	6.22	12	123	61	62	23	5.35
民國 105 年 2016		3	40	20	20	9	4.44	12	126	65	61	23	5.48
民國 106 年 2017		3	53	25	28	9	5.89	12	109	57	52	22	4.95
民國 107 年 2018		3	55	20	35	10	5.50	12	104	58	46	22	4.73

資料來源:教育部統計處

## 陸、結論

### 一、人口總增加率呈負成長趨勢

近年來本區人口總增加率均呈負成長趨勢，尤其男性、女性人口增加率都大幅減少，女性更大於男性，107年男性人口增加率為負17.87%，女性人口增加率為負21.94%，女性人口增加率低於男性人口增加率4.13個千分點，本區107年人口總增加率為負19.48%，人口嚴重外移所致。

戶量亦逐年減少，主要與家庭類型的變化有關，此為農業社會蛻變為工商業社會的自然現象。

### 二、本區嚴重少子化、高齡化

本區高齡者(65歲以上)比率逐年上升，幼年人口(0-14歲)比率則因出生率下降而逐年降低，

107年底老化指數為455.82%，較上年底同期減少2.02個百分點，續呈增加趨勢。而老年扶養比則由98年底35.18%增加至107年底42.15%，可見老人安養與照護需求急迫性大幅提高。

### 三、人口金字塔

107年底本區人口金字塔呈中間大、兩頭小向左傾斜之燈籠型，顯示男性勞動力供給充沛，但就幼年人口遠少於青壯年人口之情形來看，未來除可能人口數減少，人力資源不足外，老年人口增加，金字塔可能轉為倒金鐘形，社會負擔過重，實則一大隱憂。

#### 四、婚姻狀況：有偶比率逐年降低，男性未婚比例卻逐年升高

本區 15 歲以上人口各種婚姻狀況之性比例，居高不下，男女性比例嚴重失衡，近年性比例均超過於 124 以上，107 年底性比例更高達 128.21，均呈男多於女之現象，因此倡導適齡婚育，改善擇偶環境，增加結婚機會。尊重生命價值，維繫家庭功能，強化婚姻教育，協助打造幸福婚姻，促進家庭與社區功能，降低離婚率與家庭危機。提升生育率，緩和人口高齡化速度，維持合理人口結構、有助於社會永續發展。並加強文化建設與教育，以提升人口素質。並建立完整社會安全網，建構具性別觀點的人口政策。俾使能保障各族群基本人權，建構多元文化社會。

#### 四、少子化對偏鄉的衝擊

年來社經環境變遷，生育率區降，少子女化效應造成就學人數減少，也改變教師供需形勢，尤以國中、國小首當其衝，左鎮區因地處偏鄉，區內人口外移嚴重，教育資源缺乏，致使國中小學學生人數較都會區學校的學生人數減少更為顯著。因少子化影響，未來學校可能會產生小班小校、班級師資之員額配置、生師比之標準等問題，做為一個主政者及教育者，應有感於此趨勢下之社會變化，並了解其對學校教育之衝擊，進而研擬妥善之因應措施，甚至修改政策後的配套措施，而面對教育環境的改變，學校不緊要注重學校整體效能提升，更應思考如何應學校的辦學理念、特色及文化有效推廣；同時也要善用社會資源，落實親職教育，甚至協助社區發展，以吸引更多外來人口的就讀，方能避免因少子化對偏鄉學校的衝擊。

## 柒、資料來源

### 一、內政部戶政司網站

<http://www.ris.gov.tw>。

### 二、臺南市左鎮區戶政事務所統計資料

<http://www.htanzi.taichung.gov.tw/>。

### 三、臺南市左鎮區統計年報。

### 四、教育部統計處



