

中華民國 107 年

2018

臺南市鹽水區統計年報

**STATISTICAL YEARBOOK OF
YANSHUEI DISTRICT, TAINAN CITY**

鹽水區公所會計室編印

中華民國 108 年 07 月

Accounting and Statistics Office ,

YANSHUEI District Office , Tainan City ,

July 2018

凡 例

- 一、本刊編印之目的，為提供本區一般基本概況資料及重要施政成果，以供各有關機關執行公務之參考應用。
- 二、本刊之資料來源，為本區各業務單位造送之統計報表，以及本市主計處直接向有關機關蒐集或向民間調查資料，為期資料之完整，間有摘錄其他書刊者。
- 三、本刊所列資料，以民國107年為主。主要為鹽水區資料，為便於長期時間數列之比較，藉資察往知來，故將97年至107年之歷年資料併計刊列。至於各年數字若與以前年度出刊各版有出入者，以本刊所列數字為準。
- 四、本刊計分土地、人口、行政組織、農林漁牧、工商業及區建設、金融財稅、教育文化、衛生、社會福利等9類41張表。
本年報並於刊首編撰提要分析，增加扼要說明及佐以統計插圖，以增進使用資料者之瞭解。
- 五、本刊所列度量衡單位，一律採用公制，如有原非公制者，均經折算為公制，以資劃一，如有特殊情形而採用其他單位者，已分別予以註明。表內數字太長者，其單位均儘量提高，尾數四捨五入，故部分總數與細數之間，或有未能吻合情事。
- 六、表內所稱年係指全年，年底係指該年十二月底，月係指全月，有特殊情形者稱年度或學年度等。
- 七、本刊所用符號代表意義如下：
 - 「—」代表無數值。
 - 「--」代表無意義數值。
 - 「…」代表數值不明或尚未產生資料。
 - 「0」代表有數值而不及半單位。

EXPLANATORY NOTE

1. The purpose of compiling and publishing this yearbook is to provide data relating general basic situation of the county and major accomplishments of the district office so as to facilitate the related organizations concerned in executing their public functions.
2. All data contained in this yearbook are either provided by various offices of the municipal government in the form of statistical reports or the results of investigations from people and that made by the Department of Budget Accounting and Statistics with deep hope of perfect data, there are some data picked from other periodicals.
3. The figures contained in this yearbook are mainly preferred to the year of 2018, which are the data of Yanshuei District. The figures listed from 2008 through 2018. Examining these comparisons makes us know the tendency in the future. Any differences of the figures in the previous editions are subject to this revision. If the number of a year doesn't coincide with that in the previous periodicals, please take the figures contained in this abstract as a basis.
4. A total of 41 tables have been compiled in and the data contained in this yearbook are classified into 9 categories, they are: Land, Population, Administration, Agriculture, Forestry, Fishery and Animal Husbandry, Industry, Business and District Construction, Finance and Taxation, Education and Culture, Environmental Protection, Social Welfare, Other. Besides the analysis in the preceding chapter, we also increase simple explanation and statistical chart to develop users' realization.
5. The measure units used in this yearbook are of metric system, but those units applied in the summary, which can not convert to metric system, are remarked respectively. If conditions are special, we use another unit and note it. If the figures in the table are long, we lift the unit count 5 and higher fractions as units and disregarding the rest. Therefore the total number doesn't always coincide with the detail number.
6. The word "year", used in the table, refers to the entire year, "End of year" refers to the period until the end of the December of that year, "Month" refers to the entire month, if conditions are special, we use another unit and note it, for example academic year. "Academic year" refers to August 1 of the year and ends on July 31 of the next year.
7. The following symbols are used throughout the publication:
 - "—" means no figures.
 - "--" means figures provided are meaningless.
 - "..." means figures not yet available.
 - "0" means figure is below half a unit.

目次

壹、土地

提要分析	1 - 1
表	
1-1 區境界	1 - 3
1-2 已登記土地面積	1 - 4
1-3 實施三七五減租後佃農購買耕地面積與戶數	1-12
1-4 實施三七五減租成果	1-13
1-5 土地徵收面積	1-14

貳、人口

提要分析	2 - 1
表	
2-1 現住戶數、人口密度及性比例	2 - 4
2-2 戶籍動態	2 - 6
2-3 現住人口之年齡分配	2-12
2-4 現住人口之年齡結構	2-16
2-5 15歲以上現住人口之教育程度--按年齡別分	2-17
2-6 現住人口之婚姻狀況--按年齡別分	2-21

參、行政組織

提要分析	3 - 1
表	
3-1 區公所員工按職等別及性別分	3 - 5
3-2 區公所員工按教育程度分	3 - 7
3-3 區公所員工按年齡分	3 - 9

CONTENTS

I . Land

Summary of Analysis	1 - 1
Table	
1-1 Boundary of District	1 - 3
1-2 Area of Registered Land	1 - 4
1-3 The Situation of Tenant Farmers after Implementing Rental Reduction to 37.5%	1-12
1-4 Achievements of Implementing Rental Reduction to 37.5%	1-13
1-5 Area of Land Purchased by Government	1-14

II . Population

Summary of Analysis	2 - 1
Table	
2-1 Resident Households, Population Density and Sex Ratio	2 - 4
2-2 Household Registration Movement.....	2 - 6
2-3 Resident Population by Age Group	2-12
2-4 Resident Population by Age Structure	2-16
2-5 Educational Attainments of Resident Population Aged 15 and Over by Age Group.....	2-17
2-6 Marital Status of Resident Population by Age Group.....	2-21

III . Administration

Summary of Analysis	3 - 1
Table	
3-1 Number of Civil Servants of District Office by Rank and Sex.....	3 - 5
3-2 Number of Civil Servants of District Office by Educational Attainments.....	3 - 7
3-3 Number of Civil Servants of District Office by Age Group	3 - 9

肆、農林漁牧

提要分析	4 - 1
表	
4-1 農耕土地面積.....	4 - 4
4-2 農戶人口數.....	4 - 6
4-3 稻米收穫面積及生產量	4 - 8
4-4 農產品收穫面積及生產量.....	4-10
4-5 水產養殖面積.....	4-14
4-6 現有家畜數.....	4-16
4-7 家畜屠宰頭數.....	4-18
4-8 產乳牛頭數及產乳量價值.....	4-20
4-9 現有家禽數量.....	4-22

伍、工商業及區建設

提要分析	5 - 1
表	
5-1 營運中工廠家數.....	5 - 2
5-2 都市計畫區面積及人口	5 - 6
5-3 都市計畫公共設施用地已闢建面積	5 - 8
5-4 自來水供水普及率.....	5-10

陸、金融財稅

提要分析	6 - 1
表	
6-1 歲入預決算--按來源別分.....	6 - 4
6-2 歲出預決算--按政事別分.....	6 - 6

IV. Agriculture, Forestry, Fishery and Animal Husbandry

Summary of Analysis	4 - 1
Table	
4-1 Cultivated Land Area.....	4 - 4
4-2 Farm Families	4 - 6
4-3 Harvested Area and Production of Rice.....	4 - 8
4-4 Harvested Area and Production of Farm Products.....	4 - 10
4-5 Aquacultural Area.....	4-14
4-6 Number of Current Livestock	4-16
4-7 Number of Livestock Slaughtered	4-18
4-8 Number of Milking Cows and Value of Milk Quantity	4-20
4-9 Number of Current Poultry	4-22

V. Industry, Business and District Construction

Summary of Analysis	5 - 1
Table	
5-1 Number of Factories in Operating	5 - 2
5-2 Area and Population of Building Volume of Urban Planning Districts	5 - 6
5-3 Area Constructed of Public Facility Land of Urban Planning	5 - 8
5-4 Saturation of Water Supply.....	5 -10

VI. Finance and Taxation

Summary of Analysis	6 - 1
Table	
6-1 The Budget and Final Accounts of Annual Revenues by Source	6 - 4
6-2 The Budget and Final Accounts of Annual Expenditures by Functions	6 - 6

柒、教育文化

提要分析	7 - 1
表	
7-1 境內國民中學概況.....	7 - 2
7-2 境內國民小學概況.....	7 - 4

捌、衛生

提要分析	8 - 1
表	
8-1 醫療機構及其他醫事機構開（執）業醫事人員數	8 - 2
8-2 醫療院所數及各類病床數、救護車輛數	8 - 6
8-3 預防接種工作	8-12
8-4 藥商家數	8-16

玖、社會福利

提要分析	9 - 1
表	
9-1 宗教教務概況.....	9 - 3
9-2 推行社區發展工作成果	9 - 4
9-3 身心障礙人數.....	9 - 6
9-4 低收入戶人數.....	9-12
9-5 辦理調解業務概況.....	9-14
9-6 獨居老人人口數.....	9-18

VII. Education and Culture

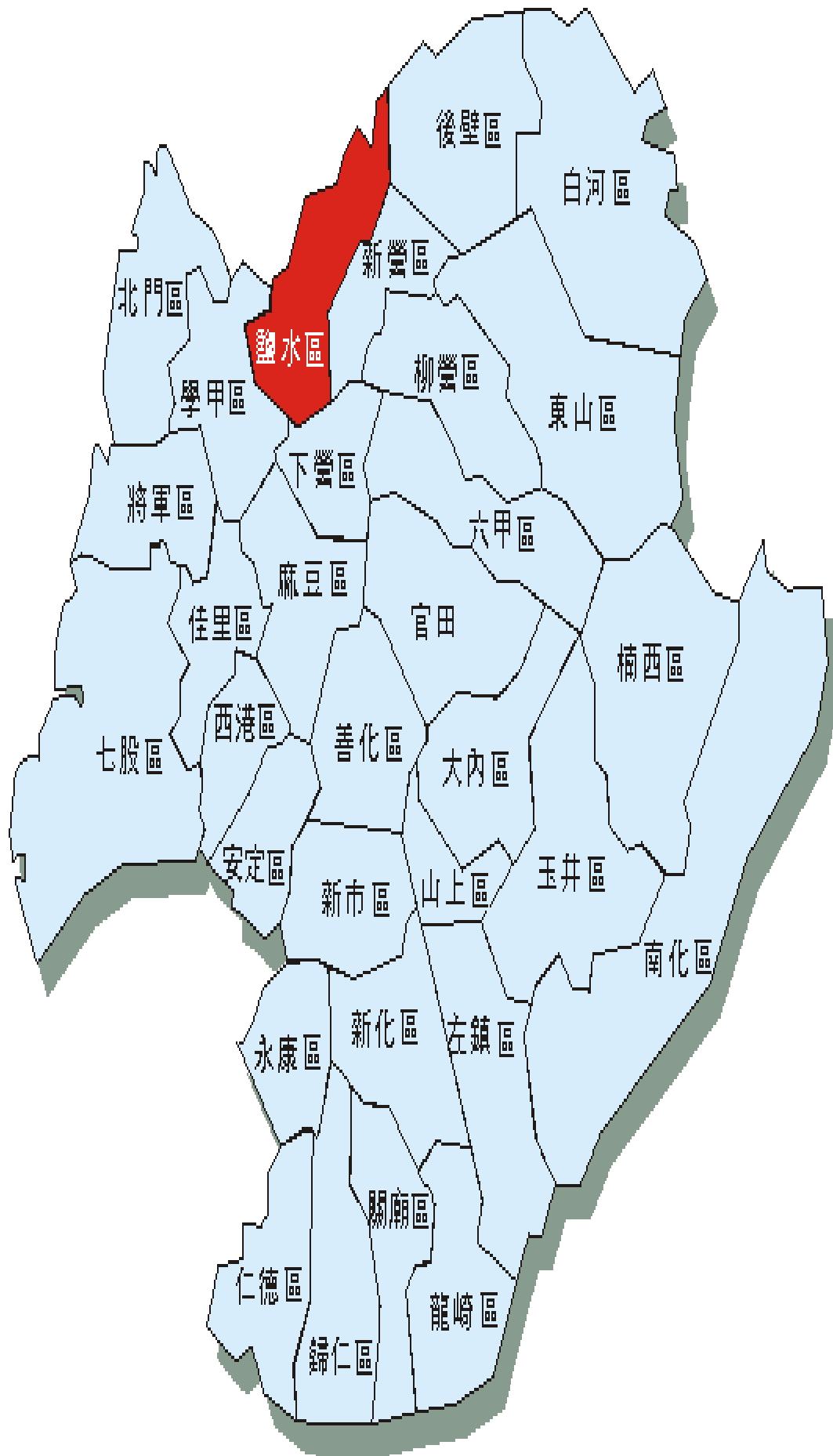
Summary of Analysis	7 - 1
Table	
7-1 Summary of Junior High Schools in the District	7 - 2
7-2 Summary of Primary Schools in the District.....	7 - 4

VIII. Health

Summary of Analysis	8 - 1
Table	
8-1 Number of Registered Medical Personnel in Hospitals, Clinics, and Other Medical Care Institutions	8 - 2
8-2 Number of Hospitals and Clinics, Various Beds, and Ambulances	8 - 6
8-3 Immunization.....	8 -12
8-4 Number of Pharmaceutical Firms	8- 16

IX. Social Welfare

Summary of Analysis	9 - 1
Table	
9-1 General Conditions of Religions.....	9 - 3
9-2 Achievements of Community Development	9 - 4
9-3 The Disabled Population.....	9 - 6
9-4 Persons of Low-Income Families	9-12
9-5 Cases of Mediation	9-14
9-6 Number of Elders Living Alone.....	9-18



鹽水區

項 目	指標單位	指 標 定 義
人口增加率	‰	某一特定期間人口增加數對前期人口數之比率，又稱人口成長率。
自然增加率	‰	自然增加數對年中人口數之比率，即粗出生率與粗死亡率之差。
社會增加率	‰	社會增加數對年中人口數之比率，即遷入率減遷出率之差（含住址變更數）。
粗結婚率	對／千人	指某一特定期間之結婚對數對同一期間期中總人口之百分比。
粗離婚率	對／千人	指某一特定期間之離婚對數對同一期間期中總人口之百分比。
扶養比	%	依賴人口對工作年齡人口扶養負擔的一種簡略測度。
老化指數	%	衡量一地區人口老化程度之指標。
平均每一農戶耕地面積	公頃／戶	指每一農戶之平均耕地面積。
都市計畫區面積占土地總面積比率	%	指都市計畫區面積占土地總面積之百分比。
自有財源比率	%	實質收入占當年度歲出之比例。
賦稅依存度	%	政府稅課收入占當年度歲出之比例。
國中平均每班學生數	人	國中學生人數除以國中班級數。
國中平均每班教師任教學生數	人	國中學生數除以國中教師數。備註：學生數及教師數不含高中附設及完全中學之國中部。
國小平均每班學生數	人	國小學生人數除以國小班級數。
國小平均每班教師任教學生數	人	國小學生人數除以國小教師數。
平均每一執業醫師服務之人口數	人	年底人口數除以年底執業醫師人數。備註：醫師包括西醫師及中醫師。
身心障礙人口占總人口比率	人／百人	身心障礙人口占總人口之百分比。
低收入戶人口數占總人口比率	人／萬人	每萬名人口中，經政府核定有案之低收入戶人口數。

備註：年中人口數=(本年底人口數+上年底人口數)/2。

施政指標

公 式							
	101年	102年	103年	104年	105年	106年	107年
$[(\text{本年底人口數} / \text{上年底人口數}) - 1] * 1,000$	-7.29	-10.08	-3.90	-9.00	-8.20	-11.13	-7.35
$[(\text{出生登記數} - \text{死亡登記人數}) / \text{年中人口數}] * 1,000$	-2.02	-5.80	-3.68	-4.50	-5.97	-6.34	-6.58
$[(\text{遷入人口數} - \text{遷出人口數}) / \text{年中人口數}] * 1,000$	-5.30	-4.33	-27.00	-4.54	-2.27	-4.86	-0.83
$(\text{結婚登記對數} / \text{年中人口數}) * 1,000$	5.19	4.14	5.04	5.38	5.12	4.78	4.32
$(\text{離婚登記對數} / \text{年中人口數}) * 1,000$	2.05	1.81	1.63	1.79	1.58	2.14	2.24
$[(0-14\text{歲人口數} + 65\text{歲以上人口數}) / 15-64\text{歲人口數}] * 100$	40.77	40.67	41.15	40.86	41.41	41.43	41.77
$(65\text{歲以上人口數} / 0-14\text{歲人口數}) * 100$	141.63	148.54	156.91	166.16	177.81	189.12	200.60
$(\text{耕地面積} / \text{農戶數})$
$(\text{都市計畫區面積} / \text{土地面積}) * 100$	8.23	8.23	8.23	8.23	8.23	8.23	9.11
$(\text{實質收入} / \text{年度歲出}) * 100$ 備註：實質收入不包括移用以前年度歲計賸餘、補助及協助收入賒借收入。(決算數)	6.94	4.31	2.6	2.67	2.70	2.94	2.41
$(\text{稅課收入} / \text{年度歲出}) * 100$ (決算數)	0.00	0.00	0.00	0.00
$\text{國中學生人數} / \text{國中班級數}$	32.13	30.76	30.32	29.84	31.14	30.45	25.73
$\text{國中學生數} / \text{國中教師數}$	24.09	24.03	22.29	21.94	22.10	21.00	11.32
$\text{國小學生人數} / \text{國小班級數}$	19.03	17.79	16.92	15.85	14.77	14.03	14.24
$\text{國小學生人數} / \text{國小教師數}$	10.20	9.42	8.40	7.92	7.33	6.81	7.07
$\text{年底人口數} / \text{年底執業醫師數}$	1,570.29	1554.47	1462.33
$(\text{身心障礙人數} / \text{戶籍登記人口數}) * 100$	7.32	7.27	7.24	7.45	7.53	7.59	7.59
$(\text{低收入戶人口數} / \text{戶籍登記人口數}) * 10,000$	157.71	159.69	158.80	161.78	166.21	193.88	205.55

壹、土地

一、位置及地勢

本區位於東經一二〇度一六分，北緯二三度一九分（以區治所在為基準），八掌溪與急水溪之沖積平原上，全境無山脈、丘陵，為單純之平原。

本區北以八掌溪與嘉義縣義竹鄉接界，東北角與後壁區銜合，東南與新營區、下營區、學甲區毗鄰，西邊則全部為學甲區所圍。

二、土地利用

本區土地總面積 5,224.55公頃，佔全市總面積2.38%，至民國107年底全區使用土地已登錄面積有 4,915.5981公頃，佔全區總面積94.09%。

非都市用地：4,439.4740公頃

都市土地及其他：476.1241公頃

如與上年度4,914.6693公頃比較，已登錄土地面積增加0.9288公頃。

三、土地改革

（一）三七五減租成果

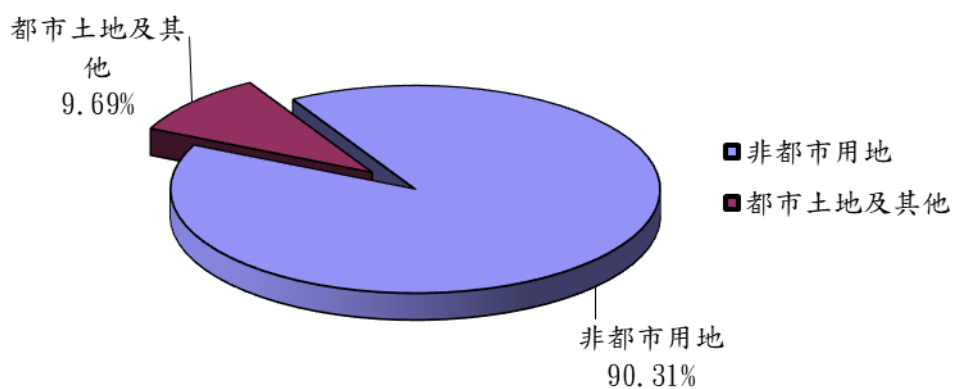
為改善租佃制度，廢除原有高達百分之五十至百分七十的租率，減輕佃農之負擔，安定農村為目的，於民國38年實施三七五減租，限定地租最高額不得超過耕地主要農作物正產品全年收穫量百分之三十七點五，副產物之收益都歸佃農所有，同時規定租期不得少於六年，地主不得任意撤租。截至107年底本區訂約佃農戶數僅143戶，面積34.1609公頃。

（二）土地徵收面積

107年土地徵收面積0.0443公頃。

本區107年已登錄土地利用面積

單位：公頃



本區實施三七五減租成果

單位：公頃

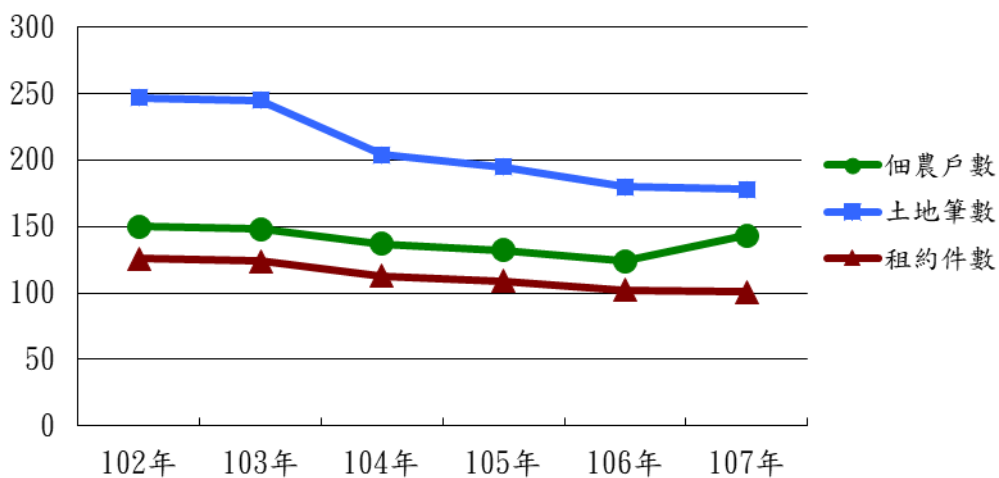


表1-1.區境界

Table 1-1. Boundary of District

民國107年底 End of 2018

方位別 Aspect	地點 Locality	經緯度 Longitude & Latitude			
		度 Degree	分 Minute	秒 Second	
中心地點 Central Location	月港里 Yue Gang Vil.	東經 East Longitude	120	16	4.29
		北緯 North Latitude	23	19	2.38
極東 Eastern Point	洪水里 Qing Shui Vil.	東經 East Longitude	120	16	58.80
		北緯 North Latitude	23	20	29.82
極西 Western Point	三和里 San He Vil.	東經 East Longitude	120	12	49.56
		北緯 North Latitude	23	16	13.45
極南 Southern Point	坵頭港里 Ditougang Vil.	東經 East Longitude	120	14	28.23
		北緯 North Latitude	23	15	9.11
極北 Northern Point	洪水里 Qing Shui Vil.	東經 East Longitude	120	16	58.80
		北緯 North Latitude	23	20	29.82

資料來源：本所民政課。

Source :Bureau of Civil Affairs Section.

於108年12月25日正式併里。

Formed on December 25, 2018

表1-2.已登記土地面積

單位：公頃

年底別	土地權屬別 Land Ownership	總計 Grand Total	非都市用地	
			合計 Total	甲種 建築用地 Type A Construction Land
民國97年底 End of 2008	公有 Public Land	536.1685	372.2165	0.1604
	私有 Private Land	4371.6272	4,371.6272	33.1793
	公私共有Both	7.9852	7.9852	0.0415
民國98年底 End of 2009	公有 Public Land	536.2225	408.6172	0.1604
	私有 Private Land	4,70.5445	4,007.0005	33.1793
	公私共有Both	7.8285	5.5959	0.0415
民國99年底 End of 2010	公有 Public Land	536.3915	407.4123	0.1604
	私有 Private Land	4,369.4746	3,989.5800	33.1793
	公私共有Both	7.7564	5.5194	0.0415
民國100年底 End of 2011	公有 Public Land	539.2805	407.1758	0.1504
	私有 Private Land	4,369.3827	3,989.5885	33.2280
	公私共有Both	7.7369	5.4999	0.0415
民國101年底 End of 2012	公有 Public Land	540.3156	407.8180	0.1504
	私有 Private Land	4,367.8614	3,989.0703	33.2280
	公私共有Both	7.9984	6.0841	0.0415
民國102年底 End of 2013	公有 Public Land	559.5064	432.6728	0.1504
	私有 Private Land	4,348.6368	3,989.2569	33.2849
	公私共有Both	8.0394	6.1293	0.0415
民國103年底 End of 2014	公有 Public Land	560.3229	435.0160	0.1504
	私有 Private Land	4,348.9797	3,989.6870	33.5191
	公私共有Both	8.0114	6.0965	0.0415
民國104年底 End of 2015	公有 Public Land	560.7001	441.1597	0.1504
	私有 Private Land	4,339.8375	3,981.4199	33.5191
	公私共有Both	14.5926	12.5617	0.0415

資料來源：臺南市政府地政局。

Table 1-2. Area of Registered Land

Unit: Ha.

Non-Urban Land							
乙種 建築用地 Type B Construction Land	丙種 建築用地 Type C Construction Land	丁種 建築用地 Type D Construction Land	農牧 用地 Farming and Pasturable Land	林業 用地 Forestry Land	養殖 用地 Land for Fish Culture	鹽業 用地 Land for Salt Industry	礦業 用地 Land for Mine Industry
1.8640	-	-	90.5606	-	2.2213	-	-
179.4277	-	35.6242	332.4264	-	27.6374	-	-
0.9983	-	-	3.3411	-	-	-	-
1.9034	-	0.0167	100.9717	-	2.2213	-	-
179.6193	-	37.0869	3330.8032	-	27.6374	-	-
0.8013	-	-	3.3411	-	-	-	-
1.9034	-	0.0167	100.9717	-	2.2213	-	-
179.5320	-	37.6030	3,325.7633	-	30.1517	-	-
0.8849	-	-	3.1810	-	-	-	-
1.8952	-	0.0167	100.9681	-	2.2171	-	-
179.6326	-	37.6030	3,325.8861	-	30.1477	-	-
0.8834	-	-	3.1810	-	-	-	-
1.8925	-	0.0167	101.7111	-	2.2171	-	-
179.7649	-	37.6030	3,319.2005	-	36.4215	-	-
0.8828	-	-	3.7595	-	-	-	-
1.8925	-	0.0167	102.7522	-	2.2171	-	-
180.0452	-	37.6030	3,296.6004	-	42.3814	-	-
0.9221	-	-	3.7595	-	-	-	-
1.9855	-	0.0167	102.3301	-	2.2187	-	-
180.3311	-	37.6030	3,295.7792	-	42.9694	-	-
0.9218	-	-	3.7595	-	-	-	-
1.9855	-	0.0167	107.8328	-	2.2187	-	-
180.0584	-	37.6030	3,294.8740	-	42.0422	-	-
1.1945	-	-	3.7636	-	-	-	-

Source: Bureau of Land Tainan City Government.

表1-2.已登記土地面積(續1)

單位：公頃

年底別	土地權屬別 Land Ownership	非都市用地				
		窯業 用地 Land for Kiln Industry	交通 用地 Land for Comm. and Trans.	水利 用地 Land for Irrigation & Drainage	遊憩 用地 Land for Recreational Use	古蹟保存 用地 Land for Historical Preservation
民國97年底 End of 2008	公有 Public Land	-	137.3092	103.9200	0.1190	-
	私有 Private Land	-	46.5441	306.6969	0.8073	-
	公私共有Both	-	0.8683	0.2920	-	-
民國98年底 End of 2009	公有 Public Land	-	145.9243	121.2538	0.1190	-
	私有 Private Land	-	45.5117	306.6951	0.8073	-
	公私共有Both	-	0.8683	0.2920	-	-
民國99年底 End of 2010	公有 Public Land	-	146.0232	121.2337	0.1190	-
	私有 Private Land	-	44.8225	306.4409	0.8073	-
	公私共有Both	-	0.8683	0.2920	-	-
民國100年底 End of 2011	公有 Public Land	-	146.0066	121.0317	0.1190	-
	私有 Private Land	-	44.6456	306.3583	0.8073	-
	公私共有Both	-	0.8494	0.2929	-	-
民國101年底 End of 2012	公有 Public Land	-	145.9800	121.0260	0.1190	-
	私有 Private Land	-	44.4737	306.3058	0.8073	-
	公私共有Both	-	0.8556	0.2929	-	-
民國102年底 End of 2013	公有 Public Land	-	148.5511	140.6725	0.1190	-
	私有 Private Land	-	46.0603	306.1930	0.8073	-
	公私共有Both	-	0.8615	0.2929	-	-
民國103年底 End of 2014	公有 Public Land	-	148.5520	143.3268	0.1190	-
	私有 Private Land	-	46.0592	306.1257	0.8073	-
	公私共有Both	-	0.8615	0.2604	-	-
民國104年底 End of 2015	公有 Public Land	-	149.2240	143.2955	0.1190	-
	私有 Private Land	-	46.0149	300.0083	0.8073	-
	公私共有Both	-	0.8716	6.4387	-	-

資料來源：臺南市政府地政局。

Table 1-2. Area of Registered Land(Cont. 1)

Unit: Ha.

Non-Urban Land						都市土地及其他 Urban Land & Others
生態保護 用地 Land for Ecological Conservation	國土保安 用地 Land for Protection & Conservation	墳墓 用地 Cemetery Land	特定目的 事業用地 Land for Special Enterprise	暫未編定 用地 Not- Specified	其他 用地 Others	
-	-	22.7258	13.3362	-	-	163.9520
-	2.2862	0.6105	42.5992	-	-	363.7880
-	-	-	0.2517	-	-	2.1923
-	-	22.7104	13.3362	-	-	127.6054
-	2.4506	0.6105	42.5992	-	-	363.5441
-	-	-	0.2517	-	-	2.2326
-	-	22.7104	12.0526	-	-	128.9793
-	2.5081	0.6105	28.1613	-	-	379.8947
-	-	-	0.2517	-	-	2.2370
-	-	22.7104	12.0607	-	-	132.1047
-	2.5081	0.6105	28.1613	-	-	379.7942
-	-	-	0.2517	-	-	2.2370
-	-	22.7053	12.0001	-	-	132.4975
-	2.5081	0.6105	28.1470	-	-	378.7911
-	-	-	0.2517	-	-	1.9144
-	-	23.0177	13.2837	-	-	126.8337
-	2.5081	0.6105	43.1629	-	-	359.3798
-	-	-	0.2517	-	-	1.9101
-	-	23.0177	13.2992	-	-	125.3069
-	2.5081	0.6105	43.3745	-	-	359.2927
-	-	-	0.2517	-	-	1.9150
-	-	23.0177	13.2995	-	-	119.5404
-	2.5081	0.6105	43.3742	-	-	358.4176
-	-	-	0.2517	-	-	2.0309

Source: Bureau of Land Tainan City Government.

表1-2.已登記土地面積 (續2)

單位：公頃

年底別	土地權屬別 Land Ownership	總計 Grand Total	非都市用地	
			合計 Total	甲種 建築用地 Type A Construction Land
民國105年底 End of 2016	公有 Public Land	565.6510	448.3202	0.1504
	私有 Private Land	4,334.7020	3,976.8001	33.5077
	公私共有Both	14.2658	12.2585	0.0415
民國106年底 End of 2017	公有 Public Land	566.3814	448.7572	0.1504
	私有 Private Land	4,333.9926	3,976.0298	33.5195
	公私共有Both	14.2953	12.2880	0.0415
民國107年底 End of 2018	公有 Public Land	570.9881	450.1632	0.1504
	私有 Private Land	4,330.0196	3,976.9605	33.5059
	公私共有Both	14.5904	12.3503	0.0415

資料來源：臺南市政府地政局。

Table 1-2. Area of Registered Land(Cont. 2)

Unit: Ha.

Non-Urban Land							
乙種 建築用地 Type B Construction Land	丙種 建築用地 Type C Construction Land	丁種 建築用地 Type D Construction Land	農牧 用地 Farming and Pasturable Land	林業 用地 Forestry Land	養殖 用地 Land for Fish Culture	鹽業 用地 Land for Salt Industry	礦業 用地 Land for Mine Industry
1.9838	-	0.0167	107.3411	-	2.2229	-	-
180.1973	-	37.5466	3,293.2321	-	42.0301	-	-
1.1945	-	-	3.7712	-	-	-	-
2.0191	-	0.0167	107.7728	-	2.2229	-	-
180.2046	-	37.5466	3,292.9471	-	42.0294	-	-
1.2236	-	-	3.7712	-	-	-	-
2.0175	-	0.0167	107.9231	-	2.3020	-	-
180.4050	-	37.5466	3,292.5703	-	41.9252	-	-
1.2254	-	-	3.8354	-	-	-	-

Source: Bureau of Land Tainan City Government.

表1-2.已登記土地面積(續完)

單位：公頃

年底別	土地權屬別 Land Ownership	非都市用地				
		窯業 用地 Land for Kiln Industry	交通 用地 Land for Comm. and Trans.	水利 用地 Land for Irrigation & Drainage	遊憩 用地 Land for Recreational Use	古蹟保存 用地 Land for Historical Preservation
民國105年底 End of 2016	公有 Public Land	-	150.6914	149.4629	0.1190	-
	私有 Private Land	-	45.9891	296.9983	0.8087	-
	公私共有Both	-	0.8651	6.1345	-	-
民國106年底 End of 2017	公有 Public Land	-	150.5865	149.5317	0.1249	-
	私有 Private Land	-	45.9047	296.5792	0.8087	-
	公私共有Both	-	0.8655	6.1345	-	-
民國107年底 End of 2018	公有 Public Land	-	151.2194	150.0943	0.1249	-
	私有 Private Land	-	46.0705	296.8958	0.8087	-
	公私共有Both	-	0.8636	6.1328	-	-

資料來源：臺南市政府地政局。

Table 1-2. Area of Registered Land(Cont.End)

Unit: Ha.

Non-Urban Land						都市土地及其他 Urban Land & Others
生態保護 用地 Land for Ecological Conservation	國土保安 用地 Land for Protection & Conservation	墳墓 用地 Cemetery Land	特定目的 事業用地 Land for Special Enterprise	暫未編定 用地 Not- Specified	其他 用地 Others	
-	-	23.0141	13.3179	-	-	117.3308
-	2.5081	0.6079	43.3742	-	-	357.9019
-	-	-	0.2517	-	-	2.0073
-	-	23.0141	13.3179	-	-	117.6242
-	2.5081	0.6079	43.3742	-	-	357.9627
-	-	-	0.2517	-	-	2.0073
-	-	23.0123	13.3026	-	-	120.8249
-	2.4905	0.6079	44.1343	-	-	353.0591
-	-	-	0.2517	-	-	2.2401

Source: Bureau of Land Tainan City Government.

表1-3.實施三七五減租後佃農購買耕地面積與戶數
Table 1-3. The Situation of Tenant Farmers after Implementing Rental Reduction to 37.5%

年底別 End of Year	面積（公頃） Area				戶數（戶） No. of Tenants to Purchase the Land (Households)
	合計 Total	田 Paddy Fields	旱 Upland Fields	其他 Others	
民國97年 2008	-	-	-	-	-
民國98年 2009	-	-	-	-	-
民國99年 2010	-	-	-	-	-
民國100年 2011	-	-	-	-	-
民國101年 2012	-	-	-	-	-
民國102年 2013	-	-	-	-	-
民國103年 2014	-	-	-	-	-
民國104年 2015	-	-	-	-	-
民國105年 2016	-	-	-	-	-
民國106年 2017	-	-	-	-	-
民國107年 2018	-	-	-	-	-

資料來源：臺南市政府地政局。

Source: Bureau of Land Tainan City Government.

表1-4.實施三七五減租成果

Table 1-4. Achievements of Implementing Rental Reduction to 37.5%

年底別 End of Year	佃農戶數 (戶)	土地筆數 (筆) Land (Cases)	租約件數 (件) Cases of Leasing Contracts (Cases)	訂約面積(公頃) Area of Contracts			
				合計 Total	田 Paddy Fields	旱 Upland Fields	其他 Others
民國97年 2008	180	316	156	63.6949	43.9674	18.8528	0.8748
民國98年 2009	166	287	139	59.9092	41.4073	17.6271	0.8748
民國99年2010	163	283	137	59.1495	40.6476	17.6271	0.8748
民國100年2011	162	276	135	57.3893	38.8874	17.6271	0.8748
民國101年2012	155	260	129	53.4970	36.4609	16.1552	0.8809
民國102年 2013	150	247	126	52.7500	36.4609	15.4082	0.8809
民國103年 2014	148	245	124	52.4609	36.3447	15.2353	0.8809
民國104年 2015	137	204	113	45.5114	29.4722	15.1583	0.8809
民國105年 2016	132	195	109	43.6746	27.9175	14.8762	0.8809
民國106年 2017	124	180	102	34.1609	23.8979	9.3822	0.8809
民國107年 2018	143	178	101	34.1609	23.8978	9.3822	0.8809

資料來源：臺南市政府地政局。

Source: Bureau of Land Tainan City Government.

表1-5.土地徵收面積

單位:公頃

年底別 End of Year	總計	徵收面積(公頃)				
		國防事業 Defence	交通事業 Transportation	公用事業 Public Utilities	水利事業 Water Conservancy	公共衛生及環境保護 事業 Public Health and Environmental Protection
民國97年2008	0.0218	-	-	-	0.0218	-
民國98年2009	-	-	-	-	-	-
民國99年2010	-	-	-	-	-	-
民國100年2011	-	-	-	-	-	-
民國101年2012	18.7604	-	-	-	18.7604	-
民國102年2013	0.4010	-	0.0021	-	0.3989	-
民國103年2014	-	-	-	-	-	-
民國104年2015	0.4631	-	-	-	0.4631	-
民國105年2016	1.3374	-	-	-	1.3374	-
民國106年2017	-	-	-	-	-	-
民國107年2018	0.0443	-	0.0443	-	-	-

資料來源：臺南市政府地政局。

Table 1-5. Area of Land Purchased by Government

Unit:Hectare

Area of Land Purchased by Government (Ha.)					以補償費用分(新臺幣元)By Compensation(NT\$)			
政府機關、地方自治機關及其他公共建築	教育、學術及文化事業	社會福利事業	國營事業	其他	合計	地價補償	改良物補償(含遷移費)	其他
Government Organ, Local Self-government Organ, and Other Public Building	Education and Culture	Social Welfare	National Business	Others	Total	Compensation of Land Price	Improved Properties (Removal Fees Included)	Others
-	-	-	-	-	-	-	-	-
-	-	-	-	-	-	-	-	-
-	-	-	-	-	-	-	-	-
-	-	-	-	-	-	-	-	-
-	-	-	-	-	64,622,469	64,156,350	466,119	-
-	-	-	-	-	3,797,566	3,136,487	661,079	-
-	-	-	-	-	-	-	-	-
-	-	-	-	-	4,098,248	4,080,851	17,397	-
-	-	-	-	-	7,949,609	7,810,081	139,528	-
-	-	-	-	-	-	-	-	-
-	-	-	-	-	651,123	651,123	-	-

Source:Bureau of Land Tainan City Government.

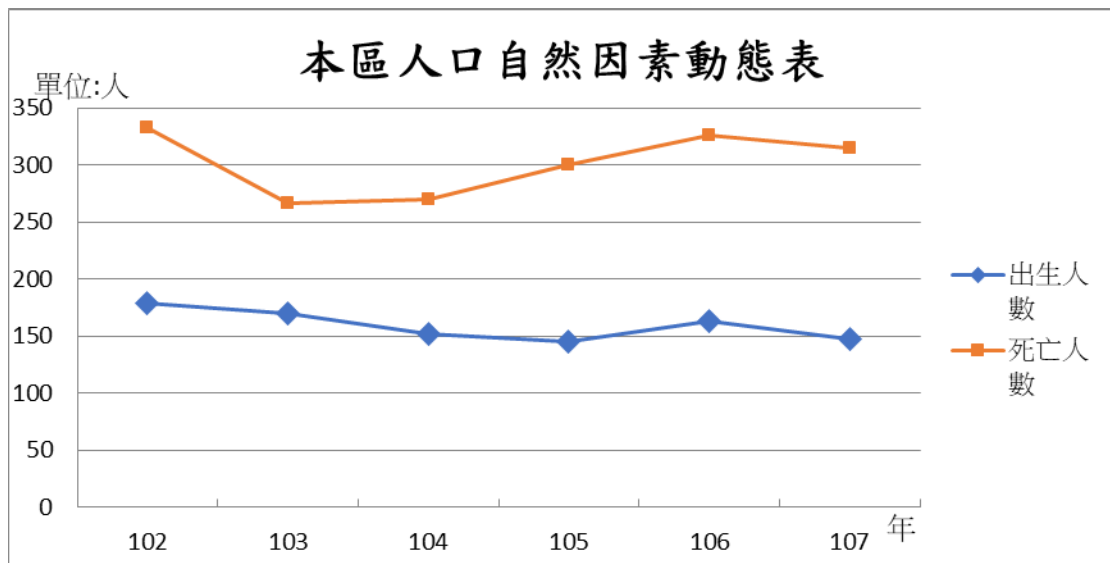
貳、人口

一、總人口

民國107年底，本區總人口數為25,395人，其中男性13,246人，女性12,149人。人口密度全區平均每平方公里486.07人。

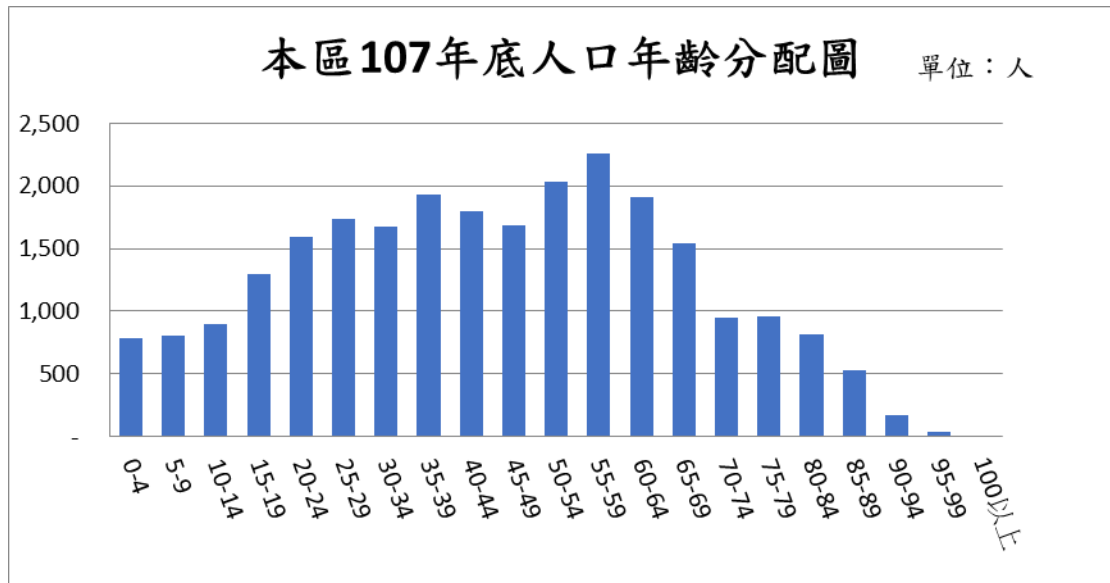
二、人口動態

由本區戶籍動態登記資料顯示，民國107年底人口數較106年底減少188人，其中自然因素減少167人(出生人數148人，死亡人數315人)，社會因素減少21人(遷入人數790人，遷出人數811人)。



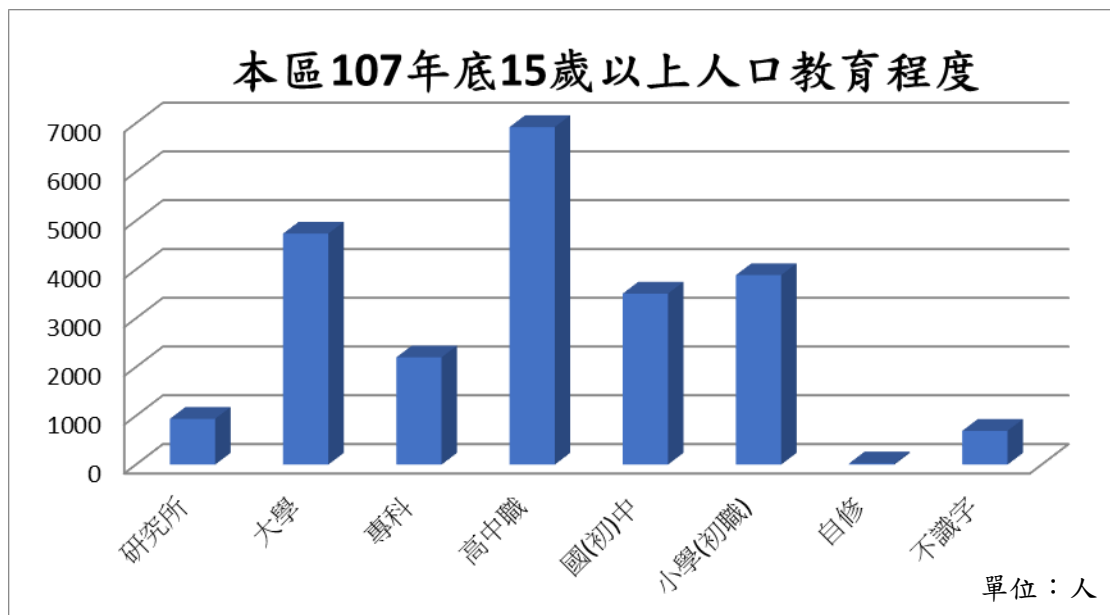
三、年齡分配

本區民國107年底人口年齡分配，0-14 歲幼年人口有2,489人占本區總人口之9.80%，15-64歲壯年人口有17,913人占本區總人口之70.54%，65 歲以上老年人口有4,993人占本區總人口之19.66%。



四、教育程度

107年底全區25,395人中，滿 15 歲以上人口為22,906人，其中受大專以上教育者7,875人占34.38%，受高中(職)、初中教育者10,427人占45.52%，受小學教育者3,886人占16.96%，自修者25人占 0.11%，不識字者693人占3.03%。(因計算採四捨五入，故加總不等於100%。)



五、婚姻狀況

本區107年底現住總人口為25,395人，其中未婚者有9,896人，占38.97%，未婚男性5,562人，未婚女性4,334人；有配偶者有11,247人，占全區人口44.29%，其中男性6,074人，女性5,173人；離婚者2,027人，占全區人口7.98%，其中男性1,104人，女性923人；喪偶者2,225人，占全區人口8.76%，其中男性506人，女性1,719人。

表2-1.現住戶數、人口密度及性比例

年底及里別 End of Year & Village	面積(平方公里) Area(km ²)	村里數 Villages	鄰數 Neighborhoods	現住戶口	
				戶數(戶)	人口數(人)
				No. of Households (Households)	合計 Total
民國97年2008	52.2455	25	326	9,729	27,603
民國98年2009	52.2455	25	326	9,861	27,321
民國99年2010	52.2455	25	326	9,942	27,160
民國100年2011	52.2455	25	326	10,003	26,891
民國101年2012	52.2455	25	326	10,074	26,695
民國102年2013	52.2455	25	326	10,033	26,426
民國103年2014	52.2455	25	326	10,065	26,322
民國104年2015	52.2455	25	326	10,092	26,085
民國105年2016	52.2455	25	326	10,086	25,871
民國106年2017	52.2455	25	326	10,086	25,583
民國107年2018	52.2455	13	146	10,038	25,395
水秀里	...	1	9	671	1,799
橋南里	...	1	14	1,656	4,360
洪水里	...	1	8	436	1,022
岸內里	...	1	19	1,594	4,318
歡雅里	...	1	15	754	1,896
津城里	...	1	9	731	1,673
月港里	...	1	10	729	1,817
三明里	...	1	13	710	1,764
義中里	...	1	10	706	1,798
文昌里	...	1	11	501	1,151
竹林里	...	1	9	491	1,231
三和里	...	1	8	434	996
空頭港里	...	1	11	625	1,570

資料來源：臺南市政府民政局。

Table 2-1. Resident Households, Population Density and Sex Ratio

Resident Households and Population		戶量 (人/戶) Mean Size of Households (Persons/ Households)	人口密度 (人/平方公里) Population Density (Persons/per km ²)	性比例 (每百女子所當男子數) Sex Ratio (Female =100)
No. of Population (Persons)				
男 Male	女 Female			
14,372	13,231	2.84	527.99	108.77
14,239	13,082	2.77	522.93	108.84
14,157	13,003	2.73	519.85	108.87
14,000	12,891	2.69	514.70	108.60
13,889	12,806	2.65	510.95	108.46
13,778	12,648	2.63	505.80	108.93
13,740	12,582	2.62	503.81	109.20
13,628	12,457	2.58	499.28	109.40
13,515	12,356	2.57	495.18	109.38
13,368	12,215	2.54	489.67	109.44
13,246	12,149	2.53	486.07	109.03
924	875	2.68	...	105.60
2,186	2,174	2.63	...	100.55
576	446	2.34	...	129.15
2,195	2,123	2.71	...	103.39
991	905	2.51	...	109.50
852	821	2.29	...	103.78
940	877	2.49	...	107.18
930	834	2.48	...	111.51
951	847	2.55	...	112.28
634	517	2.30	...	122.63
653	578	2.51	...	112.98
556	440	2.29	...	126.36
858	712	2.51	...	120.51

Source: Bureau of Civil Affairs Tainan City Government.

表2-2.戶籍動態

單位：人

年別 Year	遷入人數							
	合計 Total			自外國 From Foreign Countries	自他省(市)			
	計 Sub-total	男 Male	女 Female		新北市 New Taipei City	臺北市 Taipei City	桃園市 Taoyuan city	臺中市 Taichung City
民國97年 2008	991	435	556	24	-	21	...	-
民國99年 2009	898	399	499	17	-	12	...	-
民國99年 2010	973	443	530	19	-	19	...	-
民國100年 2011	857	378	479	10	41	17	...	36
民國101年 2012	908	392	516	15	60	18	...	24
民國102年 2013	868	411	457	12	58	20	...	42
民國103年 2014	955	439	516	21	75	16	...	47
民國104年 2015	760	352	408	12	51	16	30	44
民國105年 2016	764	369	395	19	46	20	22	27
民國106年 2017	722	320	402	8	34	14	24	19
民國107年 2018	790	354	436	15	42	8	22	41

資料來源：臺南市政府民政局。

說明：因合併升格為直轄市，原“自本省他縣(市)”數字改填列至“臺灣省”

Table 2-2. Household Registration Movement

Unit : Persons

Immigrants							
From Other Provinces(Cities)				自本省他縣(市) From Other C. & City of Province	自本市他區 From Other Township, City & Dist.	初設戶籍 First Reg.	其他 Others
高雄市 Kaohsiung City	臺灣省 Taiwan Province	福建省 Fuchien Province	其他省(市) Others				
71	-	1	-	451	388	35	-
46	-	1	-	440	330	52	-
43	-	1	-	474	381	36	-
86	-	2	-	250	392	23	-
115	245	3	-	-	413	15	-
81	212	1	-	-	427	15	-
89	209	5	-	-	477	16	-
73	161	2	-	-	362	9	-
65	214	6	-	-	332	13	-
56	195	2	-	-	359	11	-
82	148	5	-	-	416	11	-

Source: Bureau of Civil Affairs Tainan City Government.

表2-2.戶籍動態(續1)

單位：人

年及區別 Year & District	遷出人數							
	合計 Total			往外國 To Foreign Countries	往他省(市)			
	計 Sub-total	男 Male	女 Female		新北市 New Taipei City	臺北市 Taipei City	桃園市 Taoyuan city	臺中市 Taichung City
民國97年 2008	1,153	509	644	30	-	36	...	-
民國99年 2009	1,064	478	586	21	-	27	...	-
民國99年 2010	1,004	455	549	26	-	33	...	-
民國100年 2011	1,053	462	591	19	70	40	...	51
民國101年 2012	1,050	457	593	13	56	35	...	41
民國102年 2013	983	436	547	17	69	32	...	35
民國103年 2014	962	423	539	21	41	26	...	59
民國104年 2015	879	397	482	17	57	31	48	59
民國105年 2016	823	386	437	14	44	25	33	56
民國106年 2017	847	364	483	10	52	25	46	47
民國107年 2018	811	383	428	20	43	21	27	60

資料來源：臺南市政府民政局。

說明：因合併升格為直轄市，原“自本省他縣(市)”數字改填列至“臺灣省”

Table 2-2. Household Registration Movement(Cont.1)

Unit : Persons

Emigrants								
To Other Provinces(Cities)				往本省他縣(市) To Other C. & City of Province	往本市他區 To Other Township, City & Dist	廢止戶籍 Deleted Reg.	其他 Others	
高雄市 Kaohsiung City	臺灣省 Taiwan Province	福建省 Fuchien Province	其他省市 Others					
68	-	5	-	572	442	-	-	
69	-	3	-	543	399	2	-	
55	-	2	-	499	389	-	-	
111	-	3	-	216	543	-	-	
125	223	7	-	-	547	2	1	
128	201	8	-	-	493	-	-	
89	219	9	-	-	497	-	1	
72	145	8	-	-	442	-	-	
72	176	1	-	-	402	-	-	
76	158	3	-	-	430	-	-	
81	156	6	-	-	397	-	-	

Source: Bureau of Civil Affairs Tainan City Government.

表2-2.戶籍動態(續完)

單位：人

年別 Year	同一區內住址變更人數 Change Residence		出生人數 No. of Births			粗出生率 Crude Birth Rate (‰)	死亡人數 No. of Deaths		
	遷入 Immigrants	遷出 Emigrants	合計 Total	男 Male	女 Female		合計 Total	男 Male	女 Female
民國97年 2008	303	303	170	83	87	6.13	295	170	125
民國99年 2009	288	288	179	86	93	6.52	277	140	137
民國99年 2010	286	286	141	78	63	5.18	271	148	123
民國100年 2011	376	376	193	85	108	7.14	266	158	108
民國101年 2012	322	322	212	105	107	7.91	266	151	115
民國102年 2013	356	356	179	93	86	6.74	333	179	154
民國103年 2014	324	324	170	96	74	6.45	267	150	117
民國104年 2015	397	397	152	80	72	5.80	270	147	123
民國105年 2016	437	437	145	76	69	5.58	300	172	128
民國106年 2017	395	395	163	83	80	6.34	326	186	140
民國107年 2018	520	520	148	84	64	5.81	315	177	138

資料來源：臺南市政府民政局。

說明：因合併升格為直轄市，原“自本省他縣(市)”數字改填列至“臺灣省”

Table 2-2. Household Registration Movement(Cont.End)

Unit : Persons

粗死亡率 Crude Death Rate (‰)	自然增加率 Natural Increase Rate (‰)	遷入率 Immigrant Rate (‰)	遷出率 Emigrant Rate (‰)	社會增加率 Social Increase Rate (‰)	結 婚 Marriage		離 婚 Divorce	
					對數 Couples	粗結婚率 Crude Marriage Rate (‰)	對數 Couples	粗離婚率 Crude Divorce Rate (‰)
10.64	-4.51	46.67	52.51	-5.84	186	6.71	56	2.02
10.09	-3.57	43.20	49.25	-6.05	106	3.86	56	2.04
9.95	-4.77	46.22	47.36	-1.14	127	4.66	54	1.98
9.84	-2.59	45.62	52.88	-7.25	144	5.33	56	2.07
9.93	-2.02	45.91	51.21	-5.30	139	5.19	55	2.05
12.54	-5.80	46.08	50.41	-4.33	110	4.14	48	1.81
10.12	-3.68	48.49	48.76	-0.27	133	5.04	43	1.63
10.30	-4.50	44.15	48.70	-4.54	141	5.38	47	1.79
11.55	-5.97	46.23	48.50	-2.27	133	5.12	41	1.58
12.67	-6.34	43.42	48.28	-4.86	123	4.78	55	2.14
12.36	-6.55	51.39	52.22	-0.82	110	4.32	57	2.24

Source: Bureau of Civil Affairs Tainan City Government.

表2-3.現住人口之年齡分配

單位：人

年底及里別 End of Year & Village	總計 Grand Total	0-4歲 0-4 Years	5-9歲 5-9 Years	10-14歲 10-14 Years	15-19歲 15-19 Years	20-24歲 20-24 Years	25-29歲 25-29 Years	30-34歲 30-34 Years	35-39歲 35-39 Years	40-44歲 40-44 Years
民國97年 2008	27,585	1,034	1,341	1,581	1,812	1,902	2,251	1,999	1,768	2,110
男 Male	14,372	535	707	850	916	980	1,193	1,093	945	1,133
女 Female	13,213	499	634	731	896	922	1,058	906	823	977
民國98年 2009	27,321	951	1,288	1,457	1,805	1,816	2,160	2,107	1,706	2,038
男 Male	14,239	486	662	795	935	933	1,141	1,127	916	1,118
女 Female	13,082	465	626	662	870	883	1,019	980	790	920
民國99年 2010	27,160	864	1,189	1,418	1,743	1,822	2,067	2,213	1,630	2,046
男 Male	14,157	435	616	781	917	937	1,077	1,160	871	1,141
女 Female	13,003	429	573	637	826	885	990	1,053	759	905
民國100年 2011	26,891	870	1,140	1,313	1,684	1,773	1,965	2,165	1,733	1,922
男 Male	14,000	434	592	699	895	909	1,029	1,142	936	1,041
女 Female	12,891	436	548	614	789	864	936	1,023	797	881
民國101年 2012	26,695	883	1,037	1,280	1,676	1,779	1,884	2,128	1,747	1,775
男 Male	13,889	446	545	664	891	926	973	1,125	960	946
女 Female	12,806	437	492	616	785	853	911	1,003	787	829
民國102年 2013	26,426	877	968	1,229	1,583	1,786	1,843	2,047	1,850	1,683
男 Male	13,778	453	499	645	860	917	947	1,089	1,009	899
女 Female	12,648	424	469	584	723	869	896	958	841	784
民國103年 2014	26,322	881	886	1,220	1,501	1,779	1,743	1,994	1,944	1,635
男 Male	13,740	464	451	640	810	935	911	1,058	1,046	868
女 Female	12,582	417	435	580	691	844	832	936	898	767
民國104年 2015	26,085	875	828	1,140	1,477	1,724	1,735	1,911	2,003	1,569
男 Male	13,628	456	422	601	793	914	926	1,002	1,065	833
女 Female	12,457	419	406	539	684	810	809	909	938	736
民國105年 2016	25,871	827	830	1,070	1,390	1,688	1,733	1,838	1,960	1,662
男 Male	13,515	442	423	573	733	898	910	976	1,052	889
女 Female	12,356	385	407	497	657	790	823	862	908	773
民國106年 2017	25,583	799	810	983	1,337	1,697	1,700	1,751	1,952	1,709
男 Male	13,368	422	413	536	704	892	903	940	1,044	933
女 Female	12,215	377	397	447	633	805	797	811	908	776

Table 2-3. Resident Population by Age Group

Unit : Persons

45-49歲 45-49 Years	50-54歲 50-54 Years	55-59歲 55-59 Years	60-64歲 60-64 Years	65-69歲 65-69 Years	70-74歲 70-74 Years	75-79歲 75-79 Years	80-84歲 80-84 Years	85-89歲 85-89 Years	90-94歲 90-94 Years	95-99 歲 95-99 Years	100歲以上 100 Years & Over
2,281	2,026	1,744	1,145	1,231	1,279	1,112	620	251	78	18	2
1,312	1,135	964	561	601	576	502	261	79	25	4	-
969	891	780	584	630	703	610	359	172	53	14	2
2,279	2,100	1,772	1,225	1,210	1,194	1,131	674	304	77	25	2
1,291	1,158	997	610	594	539	517	285	105	24	6	-
988	942	775	615	616	655	614	389	199	53	19	2
2,232	2,173	1,866	1,347	1,112	1,181	1,123	714	314	81	23	2
1,245	1,198	1,065	684	547	536	498	310	108	22	8	1
987	975	801	663	565	645	625	404	206	59	15	1
2,167	2,247	1,866	1,502	1,069	1,159	1,077	777	334	101	24	3
1,204	1,272	1,034	796	513	544	478	323	125	26	7	1
963	975	832	706	556	615	599	454	209	75	17	2
2,123	2,287	1,924	1,640	1,035	1,106	1,097	796	356	110	29	3
1,147	1,309	1,048	893	504	531	478	325	141	28	8	1
976	978	876	747	531	575	619	471	215	82	21	2
2,054	2,268	1,999	1,673	1,049	1,116	1,062	811	375	124	25	4
1,106	1,298	1,099	916	513	529	463	348	146	31	9	2
948	970	900	757	536	587	599	463	229	93	16	2
2,015	2,261	2,061	1,715	1,143	1,090	1,028	837	408	154	24	3
1,101	1,274	1,126	950	568	520	449	356	158	45	8	2
914	987	935	765	575	570	579	481	250	109	16	1
1,985	2,215	2,124	1,775	1,239	986	1,026	853	446	142	30	2
1,099	1,226	1,164	1,002	626	462	457	353	177	43	6	1
886	989	960	773	613	524	569	500	269	99	24	1
1,883	2,147	2,188	1,806	1,377	960	1,002	823	501	149	34	3
1,010	1,179	1,225	1,004	713	441	456	341	193	49	7	1
873	968	963	802	664	519	546	482	308	100	27	2
1,769	2,098	2,256	1,820	1,488	932	942	843	503	162	29	3
931	1,118	1,288	985	793	439	433	348	180	60	5	1
838	980	968	835	695	493	509	495	323	102	24	2

表2-3.現住人口之年齡分配(續1)

單位：人

年底及里別 End of Year & Village	總計 Grand Total	0-4歲 0-4 Years	5-9歲 5-9 Years	10-14歲 10-14 Years	15-19歲 15-19 Years	20-24歲 20-24 Years	25-29歲 25-29 Years	30-34歲 30-34 Years	35-39歲 35-39 Years	40-44歲 40-44 Years
民國107年 2018	25,395	784	805	900	1,295	1,598	1,732	1,678	1,930	1,795
男 Male	13,246	418	410	474	678	845	901	897	1,036	994
女 Female	12,149	366	395	426	617	753	831	781	894	801
水秀里	1,799	63	80	74	91	84	107	129	172	148
男 Male	924	37	37	38	50	36	55	64	92	84
女 Female	875	26	43	36	41	48	52	65	80	64
橋南里	4,360	166	138	155	246	305	364	341	376	347
男 Male	2,186	84	64	84	134	153	186	190	208	187
女 Female	2,174	82	74	71	112	152	178	151	168	160
洪水里	1,022	25	22	30	41	45	53	65	60	70
男 Male	576	12	12	19	19	25	29	40	32	47
女 Female	446	13	10	11	22	20	24	25	28	23
岸內里	4,318	148	194	193	254	309	354	303	349	279
男 Male	2,195	81	104	103	133	166	185	171	177	146
女 Female	2,123	67	90	90	121	143	169	132	172	133
歡雅里	1,896	67	52	68	94	109	118	115	166	132
男 Male	991	32	24	38	45	60	60	56	86	74
女 Female	905	35	28	30	49	49	58	59	80	58
津城里	1,673	42	64	61	84	118	96	117	117	97
男 Male	852	24	37	29	44	59	53	55	66	51
女 Female	821	18	27	32	40	59	43	62	51	46
月港里	1,817	49	37	64	85	138	103	110	125	121
男 Male	940	28	16	38	44	83	62	54	63	59
女 Female	877	21	21	26	41	55	41	56	62	62
三明里	1,764	38	47	74	98	94	107	113	133	140
男 Male	930	20	25	36	52	55	53	63	71	82
女 Female	834	18	22	38	46	39	54	50	62	58
義中里	1,798	63	59	50	82	127	127	125	119	130
男 Male	951	34	32	29	40	75	65	60	59	76
女 Female	847	29	27	21	42	52	62	65	60	54
文昌里	1,151	37	35	39	45	61	64	44	72	85
男 Male	634	22	22	17	23	30	29	14	43	52
女 Female	517	15	13	22	22	31	35	30	29	33
竹林里	1,231	29	18	23	60	68	83	68	69	66
男 Male	653	9	7	10	33	32	38	41	42	33
女 Female	578	20	11	13	27	36	45	27	27	33
三和里	996	22	25	28	41	40	57	56	60	84
男 Male	556	13	15	11	21	22	34	36	31	51
女 Female	440	9	10	17	20	18	23	20	29	33
歪頭港里	1,570	35	34	41	74	100	99	92	112	96
男 Male	858	22	15	22	40	49	52	53	66	52
女 Female	712	13	19	19	34	51	47	39	46	44

資料來源：臺南市政府民政局。

Table 2-3. Resident Population by Age Group(Cont. 1)

Unit : Persons

45-49歲 45-49 Years	50-54歲 50-54 Years	55-59歲 55-59 Years	60-64歲 60-64 Years	65-69歲 65-69 Years	70-74歲 70-74 Years	75-79歲 75-79 Years	80-84歲 80-84 Years	85-89歲 85-89 Years	90-94歲 90-94 Years	95-99 歲 95-99 Years	100歲以上 100 Years & Over
1,686	2,033	2,254	1,912	1,537	945	963	812	526	172	33	5
888	1,079	1,273	1,044	818	445	438	339	201	62	5	1
798	954	981	868	719	500	525	473	325	110	28	4
104	121	162	140	121	64	66	40	23	6	4	-
49	68	83	77	66	33	33	15	6	-	1	-
55	53	79	63	55	31	33	25	17	6	3	-
297	339	359	318	228	138	100	85	43	12	2	1
151	160	171	142	99	64	50	39	16	4	-	-
146	179	188	176	129	74	50	46	27	8	2	1
68	78	104	93	63	49	51	46	37	18	4	-
35	46	68	55	38	26	24	22	11	14	2	-
33	32	36	38	25	23	27	24	26	4	2	-
307	352	352	274	231	129	140	80	50	17	2	1
160	167	187	129	107	57	64	29	20	9	-	-
147	185	165	145	124	72	76	51	30	8	2	1
116	164	166	160	118	66	77	61	34	10	3	-
62	93	92	90	71	31	33	28	10	6	-	-
54	71	74	70	47	35	44	33	24	4	3	-
102	137	150	130	94	66	80	59	50	7	2	-
51	73	83	75	47	21	37	25	21	-	1	-
51	64	67	55	47	45	43	34	29	7	1	-
118	141	136	140	134	81	92	75	45	14	8	1
61	75	72	79	70	38	42	34	17	5	-	-
57	66	64	61	64	43	50	41	28	9	8	1
123	139	165	155	110	59	54	57	38	18	2	-
61	72	103	91	54	29	18	25	15	5	-	-
62	67	62	64	56	30	36	32	23	13	2	-
115	151	176	141	107	50	55	57	49	14	1	-
62	75	103	81	62	29	21	21	22	5	-	-
53	76	73	60	45	21	34	36	27	9	1	-
80	87	114	86	102	55	51	47	28	18	1	-
48	53	78	56	64	26	26	15	12	4	-	-
32	34	36	30	38	29	25	32	16	14	1	-
79	103	121	88	71	65	70	81	49	16	3	1
45	61	86	56	45	27	34	30	19	4	1	-
34	42	35	32	26	38	36	51	30	12	2	1
81	77	102	83	68	51	47	33	32	9	-	-
52	47	56	55	41	28	19	14	9	1	-	-
29	30	46	28	27	23	28	19	23	8	-	-
96	144	147	104	90	72	80	91	48	13	1	1
51	89	91	58	54	36	37	42	23	5	-	1
45	55	56	46	36	36	43	49	25	8	1	-

Source: Bureau of Civil Affairs Tainan City Government.

表2-4.現住人口之年齡結構
Table 2-4. Resident Population by Age Structure

年底及里別 End of Year & Village	年齡分配 By Age						扶老比 Old Age Populati- on Ratio	扶幼比 Young Age Populati- on Ratio	扶養比 Depend- ency Ratio	老化指數 Aged- Child Ratio
	0-14歲 (人) 0-14 Years (Persons)		15-64歲 (人) 15-64 Years (Persons)		65歲以上 (人) 65 Years & Over (Persons)					
		比率 (%) Rate		比率 (%) Rate		比率 (%) Rate				
民國97年 2008	3,956	14.34	19,038	69.02	4,591	16.64	24.11	20.78	44.89	116.05
民國98年 2009	3,696	13.53	19,008	69.57	4,617	16.90	24.29	19.44	43.73	124.92
民國99年 2010	3,471	12.78	19,139	70.47	4,550	16.75	23.77	18.14	41.91	131.09
民國100年 2011	3,323	12.36	19,024	70.74	4,544	16.90	23.89	17.47	41.35	136.74
民國101年 2012	3,200	11.99	18,963	71.03	4,532	16.98	23.90	16.87	40.77	141.63
民國102年 2013	3,074	11.63	18,786	71.09	4,566	17.28	24.31	16.36	40.67	148.54
民國103年 2014	2,987	11.35	18,648	70.85	4,687	17.80	25.13	16.02	41.15	156.91
民國104年 2015	2,843	10.90	18,518	70.99	4,724	18.11	25.51	15.35	40.86	161.16
民國105年 2016	2,727	10.54	18,295	70.72	4,849	18.74	26.50	14.91	41.41	177.81
民國106年 2017	2,592	10.13	18,089	70.71	4,902	19.16	27.10	14.33	41.43	189.12
民國107年 2018	2,489	9.80	17,913	70.54	4,993	19.66	27.87	13.89	41.77	200.60
水秀里	217	12.06	1,258	69.93	324	18.01	25.76	17.25	43.00	149.31
橋南里	459	10.53	3,292	75.50	609	13.97	18.50	13.94	32.44	132.68
洪水里	77	7.53	677	66.24	268	26.22	39.59	11.37	50.96	348.05
岸內里	535	12.39	3,133	72.56	650	15.05	20.75	17.08	37.82	121.50
歡雅里	187	9.86	1,340	70.68	369	19.46	27.54	13.96	41.49	197.33
津城里	167	9.98	1,148	68.62	358	21.40	31.18	14.55	45.73	214.37
月港里	150	8.26	1,217	66.98	450	24.77	36.98	12.33	49.30	300.00
三明里	159	9.01	1,267	71.83	338	19.16	26.68	12.55	39.23	212.58
義中里	172	9.57	1,293	71.91	333	18.52	25.75	13.30	39.06	193.60
文昌里	111	9.64	738	64.12	302	26.24	40.92	15.04	55.96	272.07
竹林里	70	5.69	805	65.39	356	28.92	44.22	8.70	52.92	508.57
三和里	75	7.53	681	68.37	240	24.10	35.24	11.01	46.26	320.00
壠頭港里	110	7.01	1,064	67.77	396	25.22	37.22	10.34	47.56	360.00

資料來源：臺南市政府民政局。

表2-5.15歲以上現住人口之教育程度—按年齡別分

單位：人

年底別 End of Year & Age Group	性別 Sex	總計 Grand Total	識字者				
			合計 Total	研究所 Graduate School		大學 (含獨立學院) University & College	
				畢業 Graduated	肄業 Un-graduated	畢業 Graduated	肄業 Un-graduated
民國97年 2008	計 Total	23,629	22,269	351	224	1,951	985
	男 Male	12,280	12,175	238	140	1,048	542
	女 Female	11,349	10,094	113	84	903	443
年底及年齡組別 End of Year & Age Group	性別 Sex	總計 Grand Total	識字者				
			合計 Total	博士 Doctor		碩士 Master	
				畢業 Graduated	肄業 Un-graduated	畢業 Graduated	肄業 Un-graduated
民國98年 2009	計 Total	23,625	22,346	15	15	355	226
	男 Male	12,296	12,198	13	10	243	156
	女 Female	11,329	10,148	2	5	112	90
民國99年 2010	計 Total	23,689	22,485	19	17	406	216
	男 Male	12,325	12,237	18	13	261	133
	女 Female	11,364	10,248	1	4	145	83
民國100年 2011	計 Total	23,568	22,438	28	25	423	215
	男 Male	12,275	12,197	26	19	277	131
	女 Female	11,293	10,241	2	6	146	84
民國101年 2012	計 Total	23,495	22,423	32	24	460	226
	男 Male	12,234	12,158	28	18	291	135
	女 Female	11,261	10,265	4	6	169	91
民國102年 2013	計 Total	23,352	22,362	34	24	508	214
	男 Male	12,181	12,108	28	19	319	129
	女 Female	11,171	10,254	6	5	189	85
民國103年 2014	計 Total	23,335	22,402	39	22	542	218
	男 Male	12,185	12,119	32	17	344	126
	女 Female	11,150	10,283	7	5	198	92
民國104年 2015	計 Total	23,242	22,369	48	19	561	222
	男 Male	12,149	12,087	39	14	354	135
	女 Female	11,093	10,282	9	5	207	87
民國105年 2016	計 Total	23,144	22,331	49	23	586	226
	男 Male	12,077	12,020	39	18	371	145
	女 Female	11,067	10,311	10	5	215	81
民國106年 2017	計 Total	22,991	22,237	51	24	624	220
	男 Male	11,997	11,945	40	18	383	152
	女 Female	10,994	10,292	11	6	241	68
民國107年 2018	計 Total	22,906	22,213	51	22	641	225
	男 Male	11,944	11,896	39	17	401	150
	女 Female	10,962	10,317	12	5	240	75
15-19歲	計 Total	1,295	1,295	-	-	-	-
15-19 Years	男 Male	678	678	-	-	-	-
	女 Female	617	617	-	-	-	-
20-24歲	計 Total	1,598	1,598	-	-	9	61
20-24 Years	男 Male	845	845	-	-	7	40
	女 Female	753	753	-	-	2	21
25-29歲	計 Total	1,732	1,732	-	5	134	55
25-29 Years	男 Male	901	901	-	4	73	30
	女 Female	831	831	-	1	61	25
30-34歲	計 Total	1,678	1,678	4	2	153	21
30-34 Years	男 Male	897	897	4	2	90	15
	女 Female	781	781	-	-	63	6
35-39歲	計 Total	1,930	1,928	14	1	112	22
35-39 Years	男 Male	1,036	1,035	10	-	71	13
	女 Female	894	893	4	1	41	9
40-44歲	計 Total	1,795	1,790	8	5	73	23
40-44 Years	男 Male	994	990	6	4	44	16
	女 Female	801	800	2	1	29	7
45-49歲	計 Total	1,686	1,684	4	3	48	15
45-49 Years	男 Male	888	887	2	1	32	12
	女 Female	798	797	2	2	16	3
50-54歲	計 Total	2,033	2,031	5	3	51	14
50-54 Years	男 Male	1,079	1,078	4	3	35	10
	女 Female	954	953	1	-	16	4
55-59歲	計 Total	2,254	2,247	6	1	26	7
55-59 Years	男 Male	1,273	1,270	5	1	20	7
	女 Female	981	977	1	-	6	-
60-64歲	計 Total	1,912	1,885	4	2	17	4
60-64 Years	男 Male	1,044	1,038	4	2	12	4
	女 Female	868	847	-	-	5	-
65歲以上	計 Total	4,993	4,345	6	-	18	3
65Years of Age and O	男 Male	2,309	2,277	4	-	17	3
	女 Female	2,684	2,068	2	-	1	-

資料來源：臺南市政府民政局。

Table 2-5. Educational Attainments of Resident Population Aged 15 and Over by Age Group

Unit: Persons

Literate								
專科 Junior College					高中 Senior High School			
二、三年制 2 or 3 Years		五年制 5 Years						
畢業 Graduated	肄業 Un-graduated	後二年 Last 2 Years		前三年 First 3 Years	畢業 Graduated	肄業 Un-graduated		
		畢業 Graduated	肄業 Un-graduated				畢業 Graduated	肄業 Un-graduated
993	248	1,036		94	202		1,287	643
535	162	663		60	83		699	347
458	86	373		34	119		588	296

Literate								
大學 (含獨立學院) University & College		專科 Junior College						
二、三年制 2 or 3 Years		五年制 5 Years						
畢業 Graduated	肄業 Un-graduated	畢業 Graduated	肄業 Un-graduated	後二年 Last 2 Years		前三年 First 3 Years		
				畢業 Graduated	肄業 Un-graduated		畢業 Graduated	肄業 Un-graduated
2,106	1,025	998	225	1,015	96	214		
1,136	553	539	150	647	61	83		
970	472	459	75	368	35	131		
2,232	1,153	991	235	1,012	96	194		
1,196	615	535	162	637	60	80		
1,036	538	456	73	375	36	114		
2,385	1,252	956	244	980	93	179		
1,277	666	522	169	628	58	68		
1,108	586	434	75	352	35	111		
2,542	1,268	960	215	967	90	180		
1,336	675	532	148	621	55	73		
1,206	593	428	67	346	35	107		
2,760	1,291	973	183	948	106	147		
1,435	697	546	126	611	60	63		
1,325	594	427	57	337	46	84		
2,956	1,280	989	174	940	110	141		
1,535	714	554	123	609	58	58		
1,421	566	435	51	331	52	83		
3,146	1,218	977	180	930	96	151		
1,639	675	545	133	598	56	57		
1,507	543	432	47	332	40	94		
3,281	1,244	972	176	923	97	169		
1,704	680	550	123	586	57	59		
1,577	564	422	53	337	40	110		
3,444	1,201	995	187	920	87	180		
1,768	672	567	133	589	53	63		
1,676	529	428	54	331	34	117		
3,593	1,144	1,011	187	922	79	194		
1,861	622	577	132	584	52	61		
1,732	522	434	55	338	27	133		
-	271	-	22	-	2	138		
-	138	-	17	-	1	24		
-	133	-	5	-	1	114		
453	608	49	25	63	6	23		
210	313	42	17	11	3	11		
243	295	7	8	52	3	12		
1,013	100	53	9	24	2	7		
488	62	36	9	6	2	4		
525	38	17	-	18	-	3		
699	51	111	29	35	-	9		
346	33	69	20	7	-	7		
353	18	42	9	28	-	2		
495	44	199	34	78	19	7		
263	28	107	22	49	11	5		
232	16	92	12	29	8	2		
271	28	195	14	132	14	1		
141	18	86	11	86	8	1		
130	10	109	3	46	6	-		
175	13	108	15	130	12	4		
91	8	55	10	85	10	4		
84	5	53	5	45	2	-		
147	7	87	10	160	10	2		
71	5	49	5	106	7	2		
76	2	38	5	54	3	-		
114	11	58	9	125	6	1		
73	7	33	3	94	4	1		
41	4	25	6	31	2	-		
89	3	38	7	88	3	-		
66	3	27	6	73	3	-		
23	-	11	1	15	-	-		
137	8	113	13	87	5	2		
112	7	73	12	67	3	2		
25	1	40	1	20	2	-		

表2-5.15歲以上現住人口之教育程度—按年齡別分(續完)

單位：人

		識字者					
年底別 End of Year & Age Group	性別 Sex	高職 Vocational High School		國(初中) Junior High School		初職 Junior Vocational School	
		畢業 Graduated	肄業 Un-graduated	畢業 Graduated	肄業 Un-graduated	畢業 Graduated	肄業 Un-graduated
民國97年 2008	計 Total	3,900	1,052	3,547	358	69	9
	男 Male	2,156	634	2,166	229	26	7
	女 Female	1,744	418	1,381	129	43	2
		識字者					
年底及年齡組別 End of Year & Age Group	性別 Sex	高中 Senior High School		高職 Vocational High School		國(初中) Junior High School	
		畢業 Graduated	肄業 Un-graduated	畢業 Graduated	肄業 Un-graduated	畢業 Graduated	肄業 Un-graduated
民國98年 2009	計 Total	1,324	598	3,922	1,067	3,520	367
	男 Male	710	328	2,184	650	2,136	238
	女 Female	614	270	1,738	417	1,384	129
民國99年 2010	計 Total	1,309	668	3,904	1,038	3,507	352
	男 Male	709	379	2,171	636	2,118	222
	女 Female	600	289	1,733	402	1,389	130
民國100年 2011	計 Total	1,286	686	3,898	982	3,455	355
	男 Male	689	395	2,166	620	2,077	218
	女 Female	597	291	1,732	362	1,378	137
民國101年 2012	計 Total	1,264	678	3,895	976	3,441	350
	男 Male	686	392	2,173	618	2,057	212
	女 Female	578	286	1,722	358	1,384	138
民國102年 2013	計 Total	1,242	653	3,942	950	3,366	325
	男 Male	682	371	2,192	598	2,006	216
	女 Female	560	282	1,750	352	1,360	109
民國103年 2014	計 Total	1,246	636	3,987	927	3,330	301
	男 Male	682	375	2,223	578	1,983	183
	女 Female	564	261	1,764	349	1,347	118
民國104年 2015	計 Total	1,241	615	4,012	914	3,300	331
	男 Male	680	358	2,255	568	1,959	199
	女 Female	561	257	1,757	346	1,341	132
民國105年 2016	計 Total	1,240	606	4,018	876	3,281	295
	男 Male	680	359	2,256	548	1,929	179
	女 Female	560	247	1,762	328	1,352	116
民國105年 2016	計 Total	1,217	597	4,027	872	3,211	269
	男 Male	667	347	2,267	547	1,879	158
	女 Female	550	250	1,760	325	1,332	111
民國105年 2016	計 Total	1,210	593	4,053	871	3,201	248
	男 Male	662	343	2,271	560	1,864	149
	女 Female	548	250	1,782	311	1,337	99
15-19歲	計 Total	13	345	64	347	17	40
15-19 Years	男 Male	8	189	34	215	10	21
	女 Female	5	156	30	132	7	19
20-24歲	計 Total	30	8	194	53	15	1
20-24 Years	男 Male	21	3	124	33	9	1
	女 Female	9	5	70	20	6	-
25-29歲	計 Total	29	4	220	50	25	2
25-29 Years	男 Male	17	1	120	33	15	1
	女 Female	12	3	100	17	10	1
30-34歲	計 Total	60	19	328	69	66	10
30-34 Years	男 Male	26	11	190	44	28	5
	女 Female	34	8	138	25	38	5
35-39歲	計 Total	87	42	478	79	152	13
35-39 Years	男 Male	39	23	260	51	79	3
	女 Female	48	19	218	28	73	10
40-44歲	計 Total	137	29	500	48	269	7
40-44 Years	男 Male	66	21	296	34	151	1
	女 Female	71	8	204	14	118	6
45-49歲	計 Total	143	29	527	56	365	10
45-49 Years	男 Male	58	15	272	32	194	1
	女 Female	85	14	255	24	171	9
50-54歲	計 Total	166	36	547	60	623	10
50-54 Years	男 Male	75	22	272	47	338	3
	女 Female	91	14	275	13	285	7
55-59歲	計 Total	153	35	574	53	775	13
55-59 Years	男 Male	87	25	316	36	476	5
	女 Female	66	10	258	17	299	8
60-64歲	計 Total	164	16	334	35	450	32
60-64 Years	男 Male	102	12	187	21	279	16
	女 Female	62	4	147	14	171	16
65歲以上	計 Total	228	30	287	21	444	110
65 Years of Age and Over	男 Male	163	21	200	14	285	92
	女 Female	65	9	87	7	159	18

資料來源：臺南市政府民政局。

Table 2-5. Educational Attainments of Resident Population Aged 15 and Over by Age Group(Cont. End)

Unit:Persons

Literate					自修 Self-Study	不識 字者 Illiterate	
小學 Primary School							
畢業 Graduated	肄業 Un-graduated						
4,348	918			54		1,360	
2,107	322			11		105	
2,241	596			43		1,255	
Literate							
初職 Junior Vocational School		小學 Primary School		自修 Self-Study	不識 字者 Illiterate		
畢業 Graduated	肄業 Un-graduated	畢業 Graduated	肄業 Un-graduated				
67	9	4,251	880	51		1,279	
25	7	2,041	297	11		98	
42	2	2,210	583	40		1,181	
67	8	4,164	850	47		1,204	
24	6	1,976	278	8		88	
43	2	2,188	572	39		1,116	
65	8	4,043	833	47		1,130	
24	6	1,889	265	7		78	
41	2	2,154	568	40		1,052	
63	8	3,947	794	43		1,072	
22	6	1,826	246	8		76	
41	2	2,121	548	35		996	
61	8	3,841	747	39		990	
21	6	1,759	217	7		73	
40	2	2,082	530	32		917	
61	8	3,736	727	32		933	
21	6	1,686	207	5		66	
40	2	2,050	520	27		867	
60	6	3,619	691	32		873	
20	5	1,604	189	5		62	
40	1	2,015	502	27		811	
56	6	3,521	659	27		813	
17	5	1,534	178	3		57	
39	1	1,987	481	24		756	
52	6	3,378	649	26		754	
15	5	1,446	173	3		52	
37	1	1,932	476	23		702	
51	6	3,264	622	25		693	
14	5	1,371	157	4		48	
37	1	1,893	465	21		645	
-	-	-	36	-		-	
-	-	-	21	-		-	
-	-	-	15	-		-	
-	-	-	-	-		-	
-	-	-	-	-		-	
-	-	-	-	-		-	
-	-	-	-	-		-	
-	-	-	-	-		-	
-	-	9	3	-		-	
-	-	-	-	-		-	
-	-	9	3	-		-	
-	-	46	6	-		2	
-	-	1	-	-		1	
-	-	45	6	-		1	
-	-	28	8	-		5	
-	-	-	-	-		4	
-	-	28	8	-		1	
-	-	25	2	-		2	
-	-	4	1	-		1	
-	-	21	1	-		1	
-	-	87	6	-		2	
-	-	21	3	-		1	
-	-	66	3	-		1	
-	1	262	17	-		7	
-	-	72	5	-		3	
-	1	190	12	-		4	
4	-	535	56	4		27	
-	-	213	8	-		6	
4	-	322	48	4		21	
47	5	2,272	488	21		648	
14	5	1,060	119	4		32	
33	-	1,212	369	17		616	

表2-6.現住人口之婚姻狀況－按年齡別分

單位：人

年底別及年齡組別 End of Year & Age Group	總計 Grand Total			未婚 Unmarried			有偶
	合計 Total	男 Male	女 Female	合計 Total	男 Male	女 Female	合計 Total
民國97年 2008	27,585	14,372	13,213	11,232	6,251	4,981	12,646
民國98年 2009	27,321	14,239	13,082	11,077	6,164	4,913	12,431
民國 99年 2010	27,160	14,157	13,003	10,926	6,088	4,838	12,318
民國100年 2011	26,891	14,000	12,891	10,688	5,956	4,732	12,229
民國101年 2012	26,695	13,889	12,806	10,600	5,899	4,701	12,071
民國102年 2013	26,426	13,778	12,648	10,491	5,864	4,627	11,856
民國103年 2014	26,322	13,740	12,582	10,385	5,838	4,547	11,820
民國104年 2015	26,085	13,628	12,457	10,253	5,761	4,492	11,678
民國105年 2016	25,871	13,515	12,356	10,110	5,701	4,409	11,558
民國106年 2017	25,583	13,368	12,215	10,003	5,636	4,367	11,385
民國107年 2018	25,395	13,246	12,149	9,896	5,562	4,334	11,247
未滿15歲Under15Years	2,489	1,302	1,187	2,489	1,302	1,187	-
15-19 歲 15-19 Years	1,295	678	617	1,291	677	614	4
20-24 歲 20-24 Years	1,598	845	753	1,547	829	718	41
25-29 歲 25-29 Years	1,732	901	831	1,446	792	654	247
30-34 歲 30-34 Years	1,678	897	781	953	584	369	621
35-39 歲 35-39 Years	1,930	1,036	894	716	481	235	982
40-44 歲 40-44 Years	1,795	994	801	498	309	189	995
45-49 歲 45-49 Years	1,686	888	798	282	178	104	1,104
50-54 歲 50-54 Years	2,033	1,079	954	229	146	83	1,407
55-59 歲 55-59 Years	2,254	1,273	981	216	139	77	1,556
60-64 歲 60-64 Years	1,912	1,044	868	121	71	50	1,361
65-69 歲 65-69 Years	1,537	818	719	59	35	24	1,102
70-74 歲 70-74 Years	945	445	500	21	11	10	634
75-79 歲 75-79 Years	963	438	525	11	3	8	604
80-84 歲 80-84 Years	812	339	473	11	4	7	398
85-89 歲 85-89 Years	526	201	325	4	-	4	157
90-94 歲 90-94 Years	172	62	110	2	1	1	33
95-99 歲 95-99 Years	33	5	28	-	-	-	1
100歲以上 100Years of Age and Over	5	1	4	-	-	-	-

資料來源：臺南市政府民政局。

Table 2-6. Marital Status of Resident Population by Age Group

Unit : Persons

Married		離婚 Divorced			喪偶 Widowed		
男 Male	女 Female	合計 Total	男 Male	女 Female	合計 Total	男 Male	女 Female
6,801	5,845	1,498	806	692	2,209	514	1,695
6,685	5,746	1,569	850	719	2,244	540	1,704
6,629	5,689	1,645	887	758	2,271	553	1,718
6,588	5,641	1,693	909	784	2,281	547	1,734
6,504	5,567	1,730	933	797	2,294	553	1,741
6,390	5,466	1,798	970	828	2,281	554	1,727
6,358	5,462	1,845	1,000	845	2,272	544	1,728
6,294	5,384	1,901	1,038	863	2,253	535	1,718
6,225	5,333	1,932	1,054	878	2,271	535	1,736
6,146	5,239	1,957	1,067	890	2,238	519	1,719
6,074	5,173	2,027	1,104	923	2,225	506	1,719
-	-	-	-	-	-	-	-
1	3	-	-	-	-	-	-
13	28	10	3	7	-	-	-
94	153	38	15	23	1	-	1
281	340	103	32	71	1	-	1
463	519	217	92	125	15	-	15
528	467	285	156	129	17	1	16
562	542	258	143	115	42	5	37
744	663	321	177	144	76	12	64
907	649	331	197	134	151	30	121
793	568	231	147	84	199	33	166
645	457	138	87	51	238	51	187
355	279	55	34	21	235	45	190
340	264	27	16	11	321	79	242
227	171	8	4	4	395	104	291
97	60	2	-	2	363	104	259
23	10	2	1	1	135	37	98
1	-	1	-	1	31	4	27
-	-	-	-	-	5	1	4

Source: Bureau of Civil Affairs Tainan City Government.

參、行政組織

行政組織

民國107年度，本所單位計有：民政及人文課、農業及建設課、社會課、行政課、政風室、人事室、會計室；所屬機關計有圖書館等。

(一)按職等別分

簡任0人、薦任人員28人，委任22人。

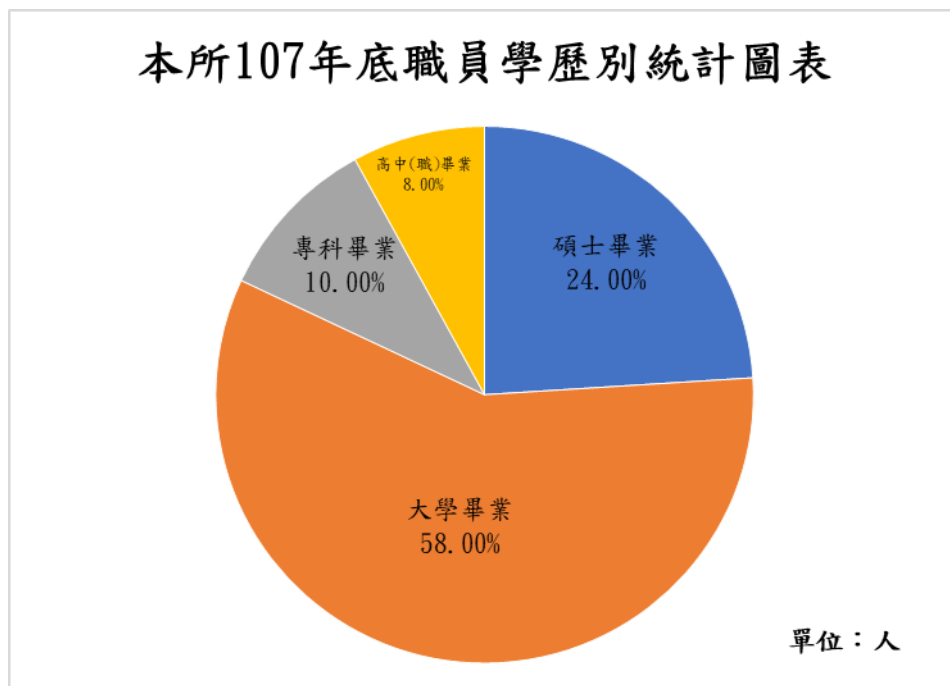
(二)按教育程度分：

碩士 畢業： 12人，占現職人員數 24.00%

大學 畢業： 29人，占現職人員數 58.00%

專科 畢業： 5人，占現職人員數 10.00%

高中職畢業： 4人，占現職人員數 8.00%



(三)按年齡分

24歲以下： 1人，占現職人員數 2.00%

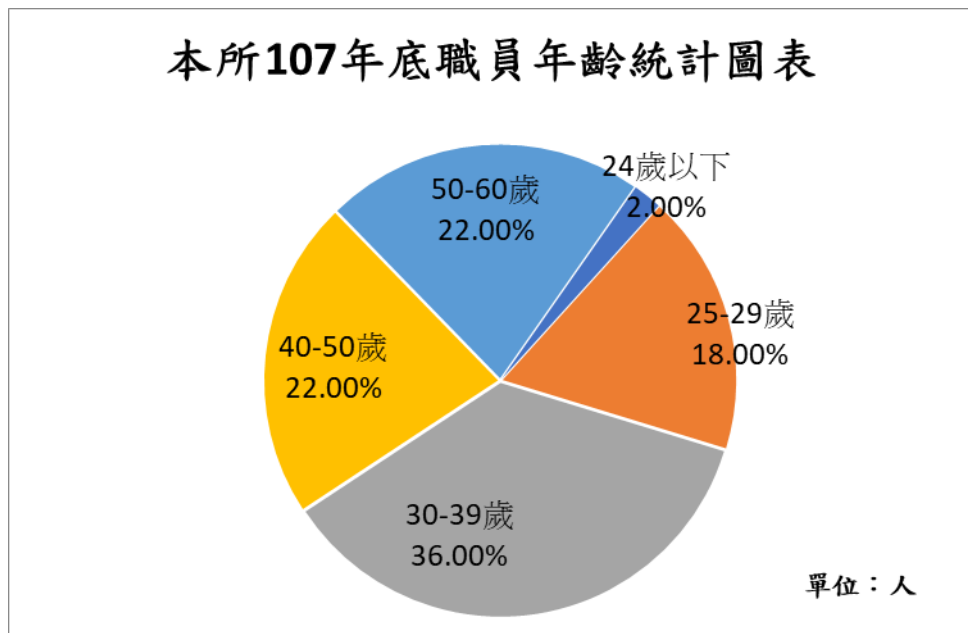
25歲以上不滿30歲者： 9人，占現職人員數 18.00%

30歲以上不滿40歲者：18人，占現職人員數 36.00%

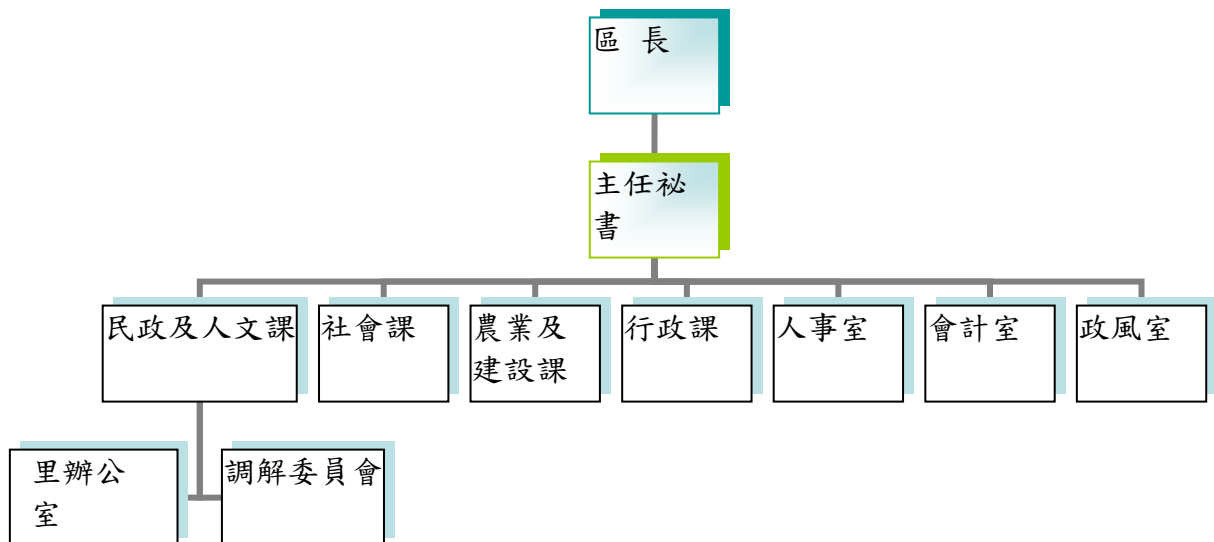
40歲以上不滿50歲者：11人，占現職人員數 22.00%

50歲以上未滿60歲者：11人，占現職人員數 22.00%

60歲以上： 0人，占現職人員數 0.00%



鹽水區公所行政組織系統



民政及人文課

掌理自治行政、選舉、里行政、原住民與客家事務行政、兵役行政、宗教禮俗、民防、災害防救、地政、環境衛生、殯葬管理、區民活動中心經營管理、人口政策宣導暨移民生活輔導、慶典活動、史蹟文獻、教育文化、國民體育、文化藝術、社區藝文、觀光宣導、圖書管理、調解行政 及其他有關民政事項。

社會課

掌理社會行政、社會救助、社會福利、社區發展、醫療補助、急難救助、中低收入戶家庭補助、全民健保、人民團體輔導、遊民收容輔導、社區關懷中心、公益慈善事業、老弱無後及災民收容安置、勞工行政、就業輔導及其他有關社政事項。

農業及建設課

掌理農林漁牧、農業推展、農藥管理、農情調查、動物防疫、動物保護、畜牧行政、生態保育、水土保持、農路改善、山坡地保育及其他有關農業事項；掌理工業、商業公平交易消費者保護、度量衡業務、土木工程、道路養護、水利工程、公共設施、下水道工程、違章建築查報、小型排水設施、建築管理、路燈管理、都市設計、都市更新、非都市土地之規劃、住宅規劃管理、區段徵收、交通管理及中小企業輔導等事項。

行政課

掌理文書、檔案、庶務、辦公廳舍、印信、國家賠償、研考、資訊管理、公關、新聞、為民服務、社區服務、兵役行政及不屬於各單位事項。

人事室

掌理組織編制、任免遷調、職務歸系、考試及分發、獎懲考績、訓練進修、差假勤惰、待遇福利、退休撫卹、資遣等事項。

會計室

掌理歲計、會計、及統計等事項。

政風室

掌理公務機密維護、法令宣導及關於政風業務等事項。

表3-1.區公所員工按職等別及性別分

單位：人

年底別 End of Year	總計 Grand Total	職等別By Rank				
		簡薦委任(派)人員 Ranking Servant				
		合計 Total	簡任(派) Senior Rank(Detail)	薦任(派) Junior Rank(Detail)	委任(派) Elementary Rank(Detail)	雇員 Auxiliary Employee
民國 97年 2008	111	53	1	30	22	-
民國 98年 2009	113	53	1	29	23	-
民國 99年 2010	83	53	1	31	21	-
民國100年 2011	94	55	1	31	23	-
民國101年 2012	75	50	1	26	23	-
民國102年 2013	71	49	1	26	22	-
民國103年 2014	75	52	-	29	23	-
民國104年 2015	68	47	-	27	20	-
民國105年 2016	68	47	-	24	23	-
民國106年 2017	71	50	-	28	22	-
民國107年 2018	70	50	-	28	22	-
男Male	31	25	-	17	8	-
女Female	39	25	-	11	14	-

資料來源:人事室。

Table 3-1. Number of Civil Servants of District Offices by Rank and Sex

Unit:Persons

工友 Manual Worker			
合計 Total	技工 Technical Worker	工友 Manual Worker	臨時人員 Temporary Staff
58	30	3	25
60	30	3	27
30	2	4	24
39	2	4	33
25	2	4	19
22	2	4	18
23	2	4	17
21	2	3	16
21	2	3	16
21	2	3	16
20	2	3	15
6	1	1	4
14	1	2	11

Source:Bureau of Personnel Office.

表3-2.區公所員工按教育程度分

單位：人

年底別 End of Year	總計 Grand Total	研究(院)所Graduate School	
		博士 Ph. D. Degree	碩士 M. A. Degree
民國97年 2008	53		3
民國98年 2009	53		4
民國99年 2010	53	-	5
民國100年 2011	55	-	7
民國101年 2012	50	-	7
民國102年 2013	49	-	10
民國103年 2014	52	-	10
民國104年 2015	47	-	8
民國105年 2016	47	-	11
民國106年 2017	50	-	11
民國107年 2018	50	-	12
男Male	25	-	10
女Female	25	-	2

資料來源:人事室。

Table 3-2. Number of Civil Servants of District Offices by Educational Attainments

Unit:Persons

大學畢業 (含軍警校有學位者) University (Includes Academic Degree of Military & Police School)	專科畢業 College	高中(職)畢業 Senior High (Vocational) School	國(初)中以下 Junior High School & Under	
15	22	13	-	
16	21	12	-	
大學畢業 (含軍警校有學位者) University (Includes Academic Degree of Military & Police School)	專科畢業 College	高中(職)畢業 Senior High (Vocational) School	國(初)中以下 Junior High School & Under	
20	17	11	-	
22	15	11	-	
20	13	10	-	
20	11	8	-	
24	11	7	-	
21	11	7	-	
23	8	5	-	
27	7	5	-	
29	5	4	-	
8	4	3	-	
21	1	1	-	

Source: Bureau of Personnel Office.

表3-3.區公所員工按年齡分

單位：人

年底別 End of Year	總計 Grand Total	平均年齡(歲) Average Age(Years)	24歲以下 under 24 years	25-29歲 25-29 Years	30-34歲 30-34 Years
民國 97年 2008	53	44.5	-	1	4
民國 98年 2009	53	44.1	-	2	5
民國 99年 2010	53	46.5	-	1	6
民國100年 2011	55	44.8	1	4	7
民國101年 2012	50	44.6	1	4	7
民國102年 2013	49	43.1	1	7	5
民國103年 2014	52	42.3	-	7	9
民國104年 2015	47	43.4	-	5	8
民國105年 2016	47	40.3	1	5	13
民國106年 2017	50	39.6	3	5	12
民國107年 2018	50	39.9	1	9	8
男Male	25	42.6	-	4	3
女Female	25	37.2	1	5	5

資料來源:本所人事室。

Table 3-3. Number of Civil Servants of District Offices by Age Group

Unit:Persons

35-39歲 35-39 Years	40-44歲 40-44 Years	45-49歲 45-49 Years	50-54歲 50-54 Years	55-59歲 55-59 Years	60-64歲 60-64 Years	65歲以上 65 Years and Over
9	7	16	12	2	2	-
11	6	13	13	2	1	-
4	9	12	13	6	2	-
3	9	11	12	6	2	-
2	7	11	10	6	2	-
3	7	12	7	6	1	-
3	8	7	11	6	1	-
4	7	5	12	6	-	-
5	4	7	9	3	-	-
7	4	7	9	3	-	-
10	2	9	6	5	-	-
5	-	4	5	4	-	-
5	2	5	1	1	-	-

Source:Bureau of Personnel Office.

肆、農林漁牧

一、農業

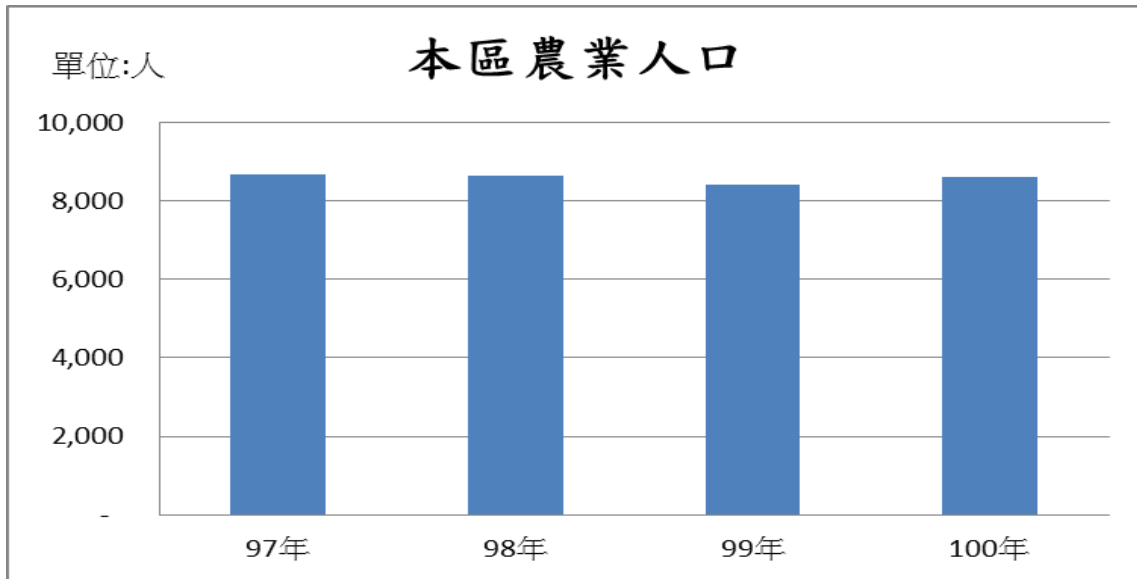
本區位於八掌溪與急水溪之間屬亞熱帶氣候，北鄰嘉義縣，自然環境極適合農業發展。近年來採取農業多元發展，加強經濟高作物的生產，今後方針，除繼續推廣優良品種，改進耕作技術，降低農業成本，增加農民收益外，並推行農業機械，以促進農村經濟之發展，農產品以雜糧為大宗。

(一)耕地面積：

民國107年底，本區農耕土地面積為3,378.56公頃，佔土地總面積64.67%，其中耕作地為3,348.39公頃，佔農耕土地面積99.11%，長期休閒地為30.17公頃，佔0.89%。

(二)農業戶口：

民國 100 年底，本區農戶數為 2,980 戶，占本區人口總戶數 10,003 戶之 29.79%，其中耕地全部自有 2,035 戶，占農戶數 68.29%；耕地部分自有 771 戶，占 25.87%；耕地全部非自有145 戶，占 4.87%；無耕地者 29 戶，占 0.97%。本區農戶人口數 8,626 人，平均每一農戶有 2.89 人。



(三)主要農產品：

- 1、硬質玉米：民國107年，收穫面積為2,868.40公頃，生產量為12,272公噸，每公頃平均產量為4,278公斤。
- 2、西瓜：民國107年，收穫面積105.21公頃，生產量1,766.38公噸，每公頃平均產量為16,789公斤。

二、漁業

民國107年，本區養殖面積共206.13公頃，較上年度增加178.12公頃，皆為混養。

三、牧業

畜牧事業由於近年來政府不斷推廣與扶植，獎勵增產以及品種改良，飼養方法邁進專業性企業化經營，而國民生活形態之變遷，肉食消耗之劇增，足證畜牧事業已是農業經濟建設重要一環。

(一)本區主要家禽畜為雞、鴨二種，就現在各種家禽數觀之：

1、雞107年底1005千隻，較上年底999千隻，增加6千隻
(0.60%)。

2、鴨107年底60千隻，較上年底52千隻，增加8千隻
(15.38%)。

(二)本區107底豬現有頭數28,581頭，較上年底31,504頭減少
2,923頭(-9.28%)。

(三)本區107年底乳牛現有頭數2,191頭，較上年底2,168頭增加
23頭(1.06%)。

(四)本區107年底羊現有頭數601頭，較上年底430頭增加171頭
(39.77%)。

表4-1.農耕土地面積

單位：公頃

年底別 End of Year	總計 Grand Total	水田		
		合計 Total	兩期作 Double-Cropping	
民國 97年 2008	3,452.91	2,330.13	67.00	
民國 98年 2009	3,453.20	2,330.42	67.00	
民國 99年 2010	3,450.85	2,328.07	67.00	
民國100年 2011	3,449.02	2,326.64	67.00	
民國101年 2012	3,444.39	2,322.56	67.00	
民國102年 2013	3,421.65	2,321.16	67.00	

年底別 End of Year	總計 Grand Total	耕作地			
		合計 Total	短期耕作地		
			小計 Sub-Total	水稻 Rice	水稻以外之短期作
民國103年 2014	3,419.29	3,367.57	3,268.71	166.13	2,483.87
民國104年 2015	3,418.01	3,389.05	3,290.11	144.16	2,222.01
民國105年 2016	3,402.72	3,375.85	3,283.41	151.47	1,451.07
民國106年 2017	3,394.50	3,367.08	3,279.47	139.91	1,071.57
民國107年 2018	3,378.56	3,348.39	3,261.67	138.02	1,094.74

資料來源：臺南市政府農業局。

Table 4-1. Cultivated Land Area

Unit : Hectare

Paddy Field		旱田 Upland Field		
單期作 Single-Cropped				
第一期作 1st. Crop	第二期作 2nd. Crop			
13.42	2,249.71	1,122.78		
13.42	2,250.00	1,122.78		
13.42	2,247.65	1,122.78		
13.42	2,246.22	1,122.38		
13.42	2,242.14	1,121.83		
13.42	2,240.74	1,100.49		
短期休閒		長期耕作地	長期休閒地	農耕土地佔 總面積%
618.71	98.86	51.72	65.45	
923.94	98.94	28.96	65.42	
1,680.87	92.44	26.87	65.13	
2,067.99	87.61	27.42	64.97	
2,028.91	86.72	30.17	64.67	

Source: Bureau of Agriculture Tainan City Government.

表4-2.農戶人口數

年底別 End of Year	戶數（戶） No of Households(Households)					
	合計 Total	耕地全部自有 Cultivated Land All Self-owned	耕地部分自有 Cultivated Land Part Self-owned		耕地全部非自有 Cultivated Land All Non-self- owned	無耕地者 Without Cultivated Land
			自耕地50%以上者 Self-owned 50% & Over	自耕地50%以下者 Self-owned Under 50%		
民國97年 2008	2,720	2,310	251	93	53	13
民國 98年 2009	2,698	2,194	245	203	42	14
民國 99年 2010	2,982	2,070	370	361	151	30
民國100年 2011	2,980	2,035	397	374	145	29

資料來源：臺南市政府農業局。

說明：從101年後無區資料。

Table 4-2. Farm Families

人口數（人） No. of Population (Persons)				
合計 Total	耕地全部自有 Cultivated Land All Self-owned	耕地部分自有 Cultivated Land Part Self-owned	耕地全部非自有 Cultivated Land All Non-self-owned	無耕地者 Without Cultivated Land
8,673	7,128	1,333	167	45
8,661	6,801	1,675	131	54
8,420	5,856	2,107	360	97
8,626	5,328	2,719	463	116

Source: Bureau of Agriculture Tainan City Government.

表4-3.稻米收穫面積及生產量

單位：面積:公頃，產量:公噸

年別 Year	總計 Grand Total		水 稻						
			合計 Total		梗稻(蓬萊) Japonica Rice		硬秈稻(在來) India Rice		
	收穫面積 Harvested Area	產量 Production	收穫面積 Harvested Area	產量 Production	收穫面積 Harvested Area	產量 Production	收穫面積 Harvested Area	產量 Production	
民國97年 2008	共計 Total	323.52	1,743	323.52	1,743	289.72	1,587	15.20	56
	第 1 期 1st Term	156.13	1,125	156.13	1,125	147.13	1,060	-	-
	第 2 期 2nd Term	167.39	618	167.39	618	142.59	527	15.20	56
民國98年 2009	共計 Total	319.80	1,956	319.80	1,956	271.30	1,694	20.50	91
	第 1 期 1st Term	161.82	1,196	161.82	1,196	141.82	1,061	-	-
	第 2 期 2nd Term	157.98	760	157.98	760	129.48	633	20.50	91
民國99年 2010	共計 Total	252.40	1,387	252.40	1,387	216.90	1,196	17.50	89
	第 1 期 1st Term	97.15	643	97.15	643	87.15	580	-	-
	第 2 期 2nd Term	155.25	744	155.25	744	129.75	615	17.50	89
民國100年 2011	共計 Total	320.15	2,197	320.15	2,197	276.15	1,920	15.50	89
	第 1 期 1st Term	157.35	1,205	157.35	1,205	142.35	1,093	-	-
	第 2 期 2nd Term	162.80	992	162.80	992	133.80	827	15.50	89
民國101年 2012	共計 Total	160.00	2,110	160.00	2,110	274.70	1,826	14.80	87
	第 1 期 1st Term	-	1,158	-	1,158	140.50	1,031	-	-
	第 2 期 2nd Term	160.00	952	160.00	952	134.20	795	14.80	87
民國102年 2013	共計 Total	136.73	1,566	136.73	1,566	263.43	1,349	14.80	69
	第 1 期 1st Term	-	932	-	932	152.50	835	-	-
	第 2 期 2nd Term	136.73	634	136.73	634	110.93	514	14.80	69
民國103年 2014	共計 Total	281.63	1,862	281.63	1,862	238.63	1,591	14.80	89
	第 1 期 1st Term	163.37	1,151	163.37	1,151	146.17	1,035	-	-
	第 2 期 2nd Term	118.26	711	118.26	711	92.46	556	14.80	89
民國104年 2015	共計 Total	265.16	1,488	265.16	1,488	227.12	1,276	12.18	49
	第 1 期 1st Term	144.16	1,082	144.16	1,082	127.36	957	-	-
	第 2 期 2nd Term	121.00	406	121.00	406	99.76	319	12.18	49
民國105年 2016	共計 Total	277.63	1,338	277.63	1,338	239.83	1,155	11.00	33
	第 1 期 1st Term	151.47	957	151.47	957	135.67	840	-	-
	第 2 期 2nd Term	126.16	381	126.16	381	104.16	315	11.00	33
民國106年 2017	共計 Total	265.32	1,591	265.32	1,591	257.82	1,539	2.00	12
	第 1 期 1st Term	139.91	975	139.91	975	134.41	934	-	-
	第 2 期 2nd Term	125.41	617	125.41	617	123.41	605	2.00	12
民國107年 2018	共計 Total	254.86	1,337	254.86	1,337	247.26	1,286	2.10	10
	第 1 期 1st Term	138.02	845	138.02	845	132.52	804	-	-
	第 2 期 2nd Term	116.84	492	116.84	492	114.74	482	2.10	10

資料來源：臺南市政府農業局。

說 明：99年因缺水停灌及轉種其他雜作，故收穫面積及產量大幅減少。

Table 4-3. Harvested Area and Production of Rice

Units : Area:Ha. , Production:m.t.

Rice						陸稻 Upland Rice	
軟秈稻 (秈稻) India Rice (Long)		粳糯稻(圓糯) Glutinous Rices of Japonica Type		秈糯稻(長糯) Glutinous Rice of India Type			
收穫面積 Harvested Area	產量 Production	收穫面積 Harvested Area	產量 Production	收穫面積 Harvested Area	產量 Production	收穫面積 Harvested Area	產量 Production
-	-	9.10	48	9.50	53	-	-
-	-	4.00	29	5.00	36	-	-
-	-	5.10	19	4.50	17	-	-
-	-	23.00	144	5.00	27	-	-
-	-	18.00	122	2.00	14	-	-
-	-	5.00	22	3.00	13	-	-
-	-	12.00	70	6.00	32	-	-
-	-	8.00	50	2.00	13	-	-
-	-	4.00	20	4.00	20	-	-
-	-	19.50	133	9.00	55	-	-
-	-	12.00	90	3.00	22	-	-
-	-	7.50	43	6.00	33	-	-
-	-	16.10	113	12.30	84	-	-
-	-	10.10	74	7.30	53	-	-
-	-	6.00	39	5.00	31	-	-
-	-	16.10	85	12.30	63	-	-
-	-	10.10	57	7.30	40	-	-
-	-	6.00	28	5.00	23	-	-
-	-	16.00	107	12.20	75	-	-
-	-	10.00	71	7.20	45	-	-
-	-	6.00	36	5.00	30	-	-
-	-	14.94	97	10.92	66	-	-
-	-	10.00	74	6.80	50	-	-
-	-	4.94	23	4.12	15	-	-
-	-	15.00	85	11.80	65	-	-
-	-	9.00	67	6.80	50	-	-
-	-	6.00	18	5.00	15	-	-
-	-	4.00	29	1.50	11	-	-
-	-	4.00	29	1.50	11	-	-
-	-	-	-	-	-	-	-
-	-	4.00	30	1.50	11	-	-
-	-	4.00	30	1.50	11	-	-
-	-	-	-	-	-	-	-

Source: Bureau of Agriculture Tainan City Government.

表4-4.農產品收穫面積及生產量

單位：收穫面積:公頃

產量:公噸

(1)雜糧生產

年別 Year	總計 Grand Total		甘藷 Sweet Potatoes		硬質玉米 Feed Corn		食用玉米 Food Corn	
	收穫面積 Harvested Area	產量 Production	收穫面積 Harvested Area	產量 Production	收穫面積 Harvested Area	產量 Production	收穫面積 Harvested Area	產量 Production
民國97年 2008	1,359.90	6,799	4.14	124	1,052.60	5,789	32.54	286
民國98年 2009	1,246.42	6,991	6.37	191	1,172.19	6,447	24.72	216
民國99年 2010	930.10	4,734	5.87	132	844.22	4,221	29.13	242
民國100年 2011	816.59	4,826	9.40	282	728.02	4,004	54.83	484
民國101年 2012	942.04	4,245	5.97	178	879.12	3,692	36.62	329
民國102年 2013	1,148.24	5,699	12.34	361	1,047.26	4,713	64.90	577
民國103年 2014	1,777.22	8,427	9.99	298	1,674.25	7,534	59.99	528
民國104年 2015	2,075.09	9,823	14.06	416	1,986.76	8,940	46.76	413
民國105年 2016	2,288.63	10,666	13.27	344	2,157.25	9,492	85.87	756
民國106年 2017	2,279.09	10,034	7.62	225	2,155.60	9,161	64.24	553
民國107年 2018	2,978.38	13,048	9.22	258	2,868.40	12,272	47.76	411

(2)特用作物

年別 Year	總計 Grand Total		茶葉 Tea		菸草 Tobacco	
	收穫面積 Harvested Area	產量 Production	收穫面積 Harvested Area	產量 Production	收穫面積 Harvested Area	產量 Production
民國97年 2008	17.89	1,282	-	-	-	-
民國98年 2009	18.12	1,207	-	-	-	-
民國99年 2010	17.51	1,231	-	-	-	-
民國100年 2011	14.56	974	-	-	-	-
民國101年 2012	14.76	883	-	-	-	-
民國102年 2013	11.39	675	-	-	-	-
民國103年 2014	5.25	490	-	-	-	-
民國104年 2015	13.22	973	-	-	-	-
民國105年 2016	6.24	26	-	-	-	-
民國106年 2017	0.51	34	-	-	-	-
民國107年 2018	3.56	179	-	-	-	-

資料來源：臺南市政府農業局。

說明：1.配合農委會102年「調整耕作制度活化農地計畫」實施，將「飼料玉米」調整為「硬質玉米」。

2.甘藍包括甘藍及抱子甘藍，花椰菜包括花椰菜及青花菜。

Table 4-4. Harvested Area and Production of Farm Products

Unit : Harvested Area : Ha.

Production : m.t.

(1)Production of Coarse Crain									
蜀黍(高粱)Sorghum		大豆 Soybeans		紅豆 Adzuki Beans		落花生 Peanuts		其他Others	
收穫面積 Harvested Area	產量 Production	收穫面積 Harvested Area	產量 Production	收穫面積 Harvested Area	產量 Production	收穫面積 Harvested Area	產量 Production	收穫面積 Harvested Area	產量 Production
124.59	436	-	-	10.43	23	0.20	0	135.40	139
19.38	68	-	-	14.86	34	1.22	2	7.68	32
12.58	44	17.04	34	11.49	26	1.03	2	8.74	32
-	-	-	-	20.18	46	1.40	4	2.76	6
0.15	1	-	-	12.61	30	0.71	2	6.86	13
-	-	-	-	1.05	2	1.41	3	21.28	41
-	-	15.65	31	3.27	7	0.82	2	13.25	26
-	-	6.03	12	0.40	1	0.57	2	20.51	39
-	-	3.48	7	1.70	4	0.55	1	26.51	62
-	-	7.55	14	5.15	10	0.61	2	38.32	68
-	-	17.24	44	2.32	4	0.96	3	32.48	57

(2)Production of Special Crops					
製糖甘蔗Sugar-cane		生食甘蔗Sugar-cane (fresh)		其它特用作物Others	
收穫面積 Harvested Area	產量 Production	收穫面積 Harvested Area	產量 Production	收穫面積 Harvested Area	產量 Production
14.85	1,241	0.50	35	2.54	6
13.69	1,105	1.34	90	3.09	12
10.65	1,047	2.48	167	4.38	17
8.64	824	1.91	141	4.01	8
9.96	819	0.80	58	4.00	7
7.34	632	0.50	36	3.55	7
4.09	485	-	-	1.16	5
7.11	862	1.47	106	4.64	6
-	-	0.30	19	5.94	7
-	-	0.45	33	0.06	0
2.96	156	0.30	22	0.30	1

Source: Bureau of Agriculture Tainan City Governmnet.

表4-4.農產品收穫面積及生產量(續完)

單位：收穫面積:公頃

產量:公噸

〔3〕蔬菜生產

年別 Year	總計 Grand Total		竹筍 Bamboo Shoot		蘆筍 Asparagus	
	收穫面積 Harvested Area	產量 Production	收穫面積 Harvested Area	產量 Production	收穫面積 Harvested Area	產量 Production
民國97年 2008	503.28	10,356	2.09	25	4.56	24
民國98年 2009	474.60	10,669	2.54	29	4.11	21
民國99年 2010	555.43	12,023	2.73	31	4.36	22
民國100年 2011	552.35	13,438	2.28	24	3.34	21
民國101年 2012	546.65	13,251	2.42	25	3.18	14
民國102年 2013	623.28	15,658	2.16	23	2.44	11
民國103年 2014	504.52	12,767	2.37	23	3.09	17
民國104年 2015	510.93	11,688	1.55	16	4.19	23
民國105年 2016	550.94	12,369	1.85	19	3.72	20
民國106年 2017	452.79	12,369	1.80	18	2.05	11
民國107年 2018	448.80	12,369	1.80	18	1.40	8

〔4〕果品生產

年別 Year	總計 Grand Total		香蕉 Bananas		鳳梨 Pineapples	
	收穫面積 Harvested Area	產量 Production	收穫面積 Harvested Area	產量 Production	收穫面積 Harvested Area	產量 Production
民國97年 2008	52.19	617	0.70	14	-	-
民國98年 2009	58.59	779	4.69	94	-	-
民國99年 2010	54.33	695	0.34	9	-	-
民國100年 2011	52.22	670	0.34	10	-	-
民國101年 2012	50.85	629	0.10	3	-	-
民國102年 2013	48.67	593	0.10	3	-	-
民國103年 2014	46.19	575	0.10	3	0.01	0.30
民國104年 2015	45.03	603	0.20	6	0.43	18
民國105年 2016	49.04	661	1.70	48	0.63	26
民國106年 2017	47.56	664	1.90	48	0.13	5
民國107年 2018	44.35	583	2.65	68	0.23	10

資料來源：臺南市政府農業局。

Table 4-4. Harvested Area and Production of Farm Products(Cont. End)

Unit : Harvested Area : Ha.

Production : m.t.

(3)Production of Vegetables							
甘藍 Cabbage		花椰菜 Cauliflower		西瓜 Watermelons		其它蔬菜 Others	
收穫面積 Harvested Area	產量 Production	收穫面積 Harvested Area	產量 Production	收穫面積 Harvested Area	產量 Production	收穫面積 Harvested Area	產量 Production
10.17	458	1.95	53	109.11	1,289	375.40	8,507
14.67	660	1.69	45	60.82	721	390.77	9,192
13.01	521	2.06	55	96.80	1,160	436.47	10,234
10.81	486	1.81	49	131.55	2,323	402.56	10,535
5.65	254	2.11	57	116.31	1,833	416.98	11,067
7.85	353	1.72	46	116.32	1,905	492.79	13,320
8.19	367	1.11	27	61.27	1,195	428.49	11,138
5.25	236	0.96	26	94.16	1,626	404.82	9,762
7.90	356	1.20	32	114.61	1,950	421.66	9,992
3.60	162	2.06	55	59.39	1,170	383.89	9,261
1.56	70	1.91	51	105.21	1,766	336.92	8,628

(4)Production of Fruits							
柑橘類Oranges and Citrus		芒果 Mangos		荔枝 Lichees		其它果品類 Others	
收穫面積 Harvested Area	產量 Production	收穫面積 Harvested Area	產量 Production	收穫面積 Harvested Area	產量 Production	收穫面積 Harvested Area	產量 Production
17.85	185	12.86	147	3.93	35	16.85	237
20.90	273	12.45	141	4.60	41	15.95	229
18.77	221	12.89	140	5.25	45	17.08	279
17.88	216	13.06	147	5.10	46	15.84	251
18.24	197	12.21	130	5.45	49	14.85	250
16.96	185	12.54	135	4.60	41	14.47	229
16.19	189	11.46	122	4.55	41	13.88	217
18.60	213	11.36	120	2.84	25	11.60	221
18.86	201	11.14	112	2.63	21	14.08	253
16.35	176	12.54	144	2.08	19	14.56	271
12.37	133	12.27	112	2.76	26	14.07	234

Source: Bureau of Agriculture Tainan City Government.

表4-5.水產養殖面積

單位：公頃

年別 Year	總計 Grand Total				海面養殖 Marine Aquaculture				鹹水 Brackish	
	合計 Total	單養 Mono- Culture	混養 Poly- Culture	休養 Suspend- Culture	合計 Total	單養 Mono- Culture	混養 Poly- Culture	休養 Suspend- Culture	合計 Total	單養 Mono- Culture
民國97年 2008	235.11	7.92	227.19	-	-	-	-	-	-	-
民國98年 2009	205.11	15.33	189.78	-	-	-	-	-	-	-
民國99年 2010	190.22	10.33	179.89	-	-	-	-	-	-	-
民國100年 2011	255.11	15.33	239.78	-	-	-	-	-	-	-
民國101年 2012	176.35	-	176.35	-	-	-	-	-	-	-
民國102年 2013	174.88	-	174.88	-	-	-	-	-	-	-
民國103年 2014	173.17	-	173.17	-	-	-	-	-	-	-
民國104年 2015	176.45	-	176.45	-	-	-	-	-	-	-
民國105年 2016	173.17	-	173.17	-	-	-	-	-	-	-
民國106年 2017	178.12	-	178.12	-	-	-	-	-	-	-
民國107年 2018	206.13	9.96	161.74	34.43	-	-	-	-	-	-

資料來源：臺南市政府農業局。

Table 4-5. Aquacultural Area

Unit : Ha.

內陸養殖Inland Water Aquaculture														箱網養殖 (立方公尺) Cage Culture(M3)	
魚塢 Water Ponds		淡水魚塢 Fresh Water Ponds				觀賞魚養殖 Ornamental Fish Culture				其他內陸養殖 Others					
混養 Poly- Culture	休養 Suspend- Culture	合計 Total	單養 Mono- Culture	混養 Poly- Culture	休養 Suspend- Culture	合計 Total	單養 Mono- Culture	混養 Poly- Culture	休養 Suspend- Culture	合計 Total	單養 Mono- Culture	混養 Poly- Culture	休養 Suspend- Culture	海面養殖 Marine Aquaculture	內陸養殖 Inland Water Aquaculture
-	-	235.11	7.92	227.19	-	-	-	-	-	-	-	-	-	-	-
-	-	205.11	15.33	189.78	-	-	-	-	-	-	-	-	-	-	-
-	-	190.22	10.33	179.89	-	-	-	-	-	-	-	-	-	-	-
-	-	255.11	15.33	239.78	-	-	-	-	-	-	-	-	-	-	-
-	-	176.35	-	176.35	-	-	-	-	-	-	-	-	-	-	-
-	-	174.88	-	174.88	-	-	-	-	-	-	-	-	-	-	-
-	-	173.17	-	173.17	-	-	-	-	-	-	-	-	-	-	-
-	-	176.45	-	176.45	-	-	-	-	-	-	-	-	-	-	-
-	-	173.17	-	173.17	-	-	-	-	-	-	-	-	-	-	-
-	-	178.12	-	178.12	-	-	-	-	-	-	-	-	-	-	-
-	-	206.13	9.96	161.74	34.43	-	-	-	-	-	-	-	-	-	-

Source: Bureau of Agriculture Tainan City Governmnet.

表4-6.現有家畜數

單位：頭

年底 End of Year	總計 Grand Total	乳牛 Holsteins	馬 Horse
民國97年 2008	33,007	1,552	-
民國98年 2009	31,037	1,679	-
民國99年 2010	33,888	1,670	-
民國100年 2011	32,012	1,834	-
民國101年 2012	32,907	1,860	-
民國102年 2013	35,761	1,876	-
民國103年 2014	35,781	2,096	-
民國104年 2015	31,613	2,266	-
民國105年 2016	32,256	1,862	-
民國106年 2017	34,363	2,168	-
民國107年 2018	31,584	2,191	-

資料來源：臺南市政府農業局。

Table 4-6. Number of Current Livestock

Unit : Heads

豬 Hogs	鹿 Deer	兔 Rabbit	羊 Sheep & Goats
30,560	189	-	706
28,683	204	-	471
31,380	224	-	614
29,359	200	-	619
30,292	209	-	546
33,062	207	-	616
32,880	222	-	583
28,454	241	-	652
29,647	268	-	479
31,504	261	-	430
28,581	211	-	601

Source: Bureau of Agriculture Tainan City Government.

表4-7.家畜屠宰頭數

單位：頭

年別 Year	屠宰場所(年底)(所) Slaughterhouses(End of Year)(Places)		總計 Grand Total	牛	
	電動 Electric	人工 Manual		合計 Total	水牛 Buffaloes
民國97年 2008	-	-	45,426	255	-
民國98年 2009	-	-	43,086	251	-
民國99年 2010	-	-	40,339	154	-
民國100年 2011	-	-	45,986	45	-
民國101年 2012	-	-	45,756	130	-
民國102年 2013	-	-	45,989	138	-
民國103年 2014	-	-	50,510	121	-
民國104年 2015	-	-	50,534	112	-
民國105年 2016	-	-	43,863	214	-
民國106年 2017	-	-	43,417	307	-
民國107年 2018	-	-	45,679	305	-

資料來源：臺南市政府農業局。

Table 4-7. Number of Livestock Slaughtered

Unit : Heads

Cattle		豬 Hogs	羊 Sheep & Goats
黃牛及雜種牛 Yellow and Hybrid Cattle	乳牛 Holsteins		
-	255	44,660	511
-	251	42,505	330
-	154	39,935	250
-	45	45,691	250
-	130	45,393	233
-	138	45,588	263
-	121	50,030	359
-	112	50,090	332
-	214	43,455	194
-	307	42,856	254
-	305	45,086	288

Source: Bureau of Agriculture Tainan City Government.

表4-8.產乳牛頭數及產乳量價值

年別 Year	年底飼養場數(處) No. of Dairy Farms, End of Year (Farms)	年底經產牛頭數(頭) No. of Milking Cows, End of Year(Heads)
民國97年 2008	9	720
民國98年 2009	10	728
民國99年 2010	10	752
民國100年 2011	10	772
民國101年 2012	10	807
民國102年 2013	10	864
民國103年 2014	10	1,213
民國104年 2015	10	1,249
民國105年 2016	9	1,169
民國106年 2017	10	1,246
民國107年 2018	10	1,378

資料來源：臺南市政府農業局。

4-8. Number of Milking Cows and Value of Milk Quantity

全年產乳量及價值 Annual Quantity and Value of Milk	
產乳量(公斤) Quantity of Milk (kg)	總值(新臺幣元) Value (NT\$)
5,037,309	113,676,952
4,942,484	112,194,387
4,993,917	120,952,670
5,258,893	135,732,028
5,347,656	139,680,775
5,480,412	143,148,361
5,636,771	147,514,297
6,869,076	179,763,719
7,209,469	188,671,804
7,800,453	204,137,855
9,042,350	236,638,299

Source: Bureau of Agriculture Tainan City Government.

表4-9.現有家禽數量

單位：千隻

年底別 End of Year	雞 Chickens		
	合計 Total	蛋雞 Layer	肉雞 Broiler
民國97年 2008	848	166	682
民國98年 2009	907	188	719
民國99年 2010	736	195	541
民國100年 2011	726	175	551
民國101年 2012	675	156	518
民國102年 2013	582	152	430
民國103年 2014	631	83	548
民國104年 2015	608	205	403.5
民國105年 2016	809	180	629
民國106年 2017	999	184	816
民國107年 2018	1,005	213	792

資料來源：臺南市政府農業局。

備註：因四捨五入的關係，各細項加總不一定等於總數。

Table 4-9. Number of Current Poultry

Unit : 1,000 Heads

鴨 Ducks			鵝 Geese	火雞 Turkeys
合計 Total	蛋鴨 Tsaiya	肉鴨 Mule & Muscovy Duck		
81	81	-	-	-
72	72	-	-	-
61	57	4	-	-
65	65	-	-	-
66	64	3	-	-
61	61	-	5	-
58	58	-	9	-
59	59	-	2	-
47	47	-	1	-
52	52	-	4	-
60	60	-	7	-

Source: Bureau of Agriculture Tainan City Government.

伍、工商業及區建設

一、工廠登記

民國106年底營運中工廠家數共64家，較104年底67家減少3家，其中金屬製品製造業19家最多，佔29.69%；食品製造業佔11家次之，佔17.19%；再次之為基本金屬製造業、機械設備製造業分別有6家，各佔9.38%。（100年因工商及服務業普查故無資料，105年因工業及服務業普查故無資料，107年資料尚未產生。）

二、都市計畫

本區107年底都市計畫區內面積4.44平方公里，佔全區面積52.2455平方公里的8.50%，都市計畫現況人口數為14,001人，佔全區25,395人的55.13%，每平方公里人口密度3,153.38人（平均值）；都市計畫公共設施用地面積68.39公頃，其中以道路、人行步道34.29公頃佔50.14%最高，其次為學校用地9.88公頃，佔14.45%，公園為9.87公頃佔14.43%再次之。

表5-1.營運中工廠家數

單位：家

年底別 End of Year	總計 Grand Total	食品製造業 Food Manufacturing	飲料及菸草製 造業 Beverages and Tobacco Manufacturing	紡織業 Textiles Mills	成衣及服 飾品製造業 Wearing Apparel and Clothing Accessories Manufacturing	皮革、毛皮及 其製品製造業 Leather, Fur and Related Products Manufacturing
民國97年 2008	51	11	-	5	-	4
民國98年 2009	54	12	1	5	-	4
民國99年 2010	67	12	1	5	-	4
民國101年 2012	58	9	1	4	-	2
民國102年 2013	62	11	1	4	-	2
民國103年 2014	66	12	1	4	-	2
民國104年 2015	67	12	1	3	-	2
民國105年 2016	-	-	-	-	-	-
民國106年 2017	64	11	1	4	-	1
民國107年 2018

資料來源：經濟部統計處。

說明：1.100年因工商及服務業普查故無資料。

2.105年因工業及服務業普查故無資料。

3.106年資料尚未產生。

3.107年資料尚未產生。

Table 5-1. Number of Factories in Operating

Unit: Establishments

木竹製品 製造業	紙漿、紙及 紙製品製造業	印刷及資料儲 存媒體複製業	石油及煤製品 製造業	化學材料 製造業	化學製品 製造業	藥品及醫用化 學製品製造業
Wood and Bamboo Products Manufacturing	Pulp, Paper and Paper Products Manufacturing	Printing and Reproduction of Recorded Media	Petroleum and Coal Products Manufacturing	Chemical Material Manufacturing	Chemical Products Manufacturing	Pharmaceuticals and Medicinal Chemical products Manufacturing
1	1	1	-	2	2	1
1	1	1	-	2	2	1
1	1	1	-	2	2	1
1	-	1	-	2	2	1
1	-	1	-	2	2	1
1	1	1	-	1	3	1
1	1	1	-	1	3	1
-	-	-	-	-	-	-
1	1	-	-	1	3	1
...

Source: Department of Statistics, Ministry of Economic Affairs.

表5-1.營運中工廠家數(續完)

單位：家

年底別 End of Year	橡膠製品 製造業 Rubber Products Manufacturing	塑膠製品 製造業 Plastic Products Manufacturing	非金屬礦物 製品製造業 Non-metallic Mineral Products Manufacturing	基本金屬 製造業 Basic Metal Manufacturing	金屬製品 製造業 Fabricated Metal Products Manufacturing	電子零 組件製造業 Electronic Parts and Components Manufacturing	電腦、電子 產品及光學 製品製造業 Computers, Electronic and Optical Products Manufacturing
民國97年 2008	-	3	1	5	3	-	-
民國98年 2009	-	3	1	5	3	-	-
民國99年 2010	-	2	1	5	17	-	1
民國101年 2012	-	2	2	5	16	-	-
民國102年 2013	-	2	2	6	17	-	-
民國103年 2014	-	2	2	6	18	-	-
民國104年 2015	-	2	1	6	19	-	-
民國105年 2016	-	-	-	-	-	-	-
民國106年 2017	-	2	1	6	19	-	-
民國107年 2018

資料來源：經濟部統計處。

說明：1.100年因工商及服務業普查故無資料。

2.105年因工業及服務業普查故無資料。

3.106年資料尚未產生。

3.107年資料尚未產生。

Table 5-1. Number of Factories in Operating(Cont. End)

Unit: Establishments

電力設備 製造業	機械設備製造 業	汽車及其零件 製造業	其他運輸工具 及其零件製造 業	家具製造業	其他製造業	產業用機械設 備維修及安裝 業	非製造業
Electrical Equipment Manufacturing	Machinery and Equipment Manufacturing	Motor Vehicles and Parts Manufacturing	Other Transport Equipment and Parts Manufacturing	Furniture Manufacturing	Other Manufacturing	Repair and Installation of Industrial Machinery and Equipment	Non- manufacturing
2	5	-	1	-	2	1	-
2	6	-	1	-	2	1	-
1	6	-	1	-	2	1	-
1	5	1	1	-	2	-	-
1	5	1	1	-	2	-	-
1	6	1	1	-	2	-	-
1	6	1	1	-	4	-	-
-	-	-	-	-	-	-	-
1	6	1	1	-	3	-	-
...

Source: Department of Statistics, Ministry of Economic Affairs.

表5-2.都市計畫區面積及人口

年底別 End of Year	都市計畫區面積 (平方公里) (1) Area of Urban Planning Districts (km ²)	都市計畫區人口數(人)
		計畫人口數 (2) Anticipated Population
民國97年 2008	4.30	25,000
民國98年 2009	4.30	25,000
民國99年 2010	4.30	25,000
民國100年 2011	4.30	25,000
民國101年 2012	4.30	25,000
民國102年 2013	4.30	25,000
民國103年 2014	4.30	25,000
民國104年 2015	4.30	25,000
民國105年 2016	4.30	25,000
民國106年 2017	4.30	25,000
民國107年 2018	4.44	25,000

資料來源：臺南市政府都市發展局。

Table 5-2. Area and Population of Building Volume of Urban Planning Districts

Population of Urban Planning Districts(Persons)	都市計畫區人口密度 (人/平方公里) Population Density of Urban Planning Districts (Persons per km ²)	
現況人口數 (3) Present Population	計畫人口密度 (2) / (1) Anticipated Population Density	現況人口密度 (3) / (1) Present Population Density
15,690	5,813.95	3,648.84
15,525	5,813.95	3,610.47
15,489	5,813.95	3,602.09
14,859	5,813.95	3,455.58
15,307	5,813.95	3,559.77
15,166	5,813.95	3,526.98
15,797	5,813.95	3,673.72
16,127	5,813.95	3,750.47
14,053	5,813.95	3,268.14
14,053	5,813.95	3,268.14
14,001	5,630.63	3,153.38

Source: Bureau of Urban Development Tainan City Government.

表5-3 都市計畫公共設施用地已闢建面積

單位：公頃

年底別 End of Year	總計 Grand Total	公園 Park	綠地 Green Area	廣場 Square	兒童遊樂園 Play Ground	體育場 Athletic Complex	道路、人行步道 Road and Walkways	停車場 Car Park	加油站 Gas Station	市場 Market	學校 School
民國97年 2008	24.62	-	0.77	0.09	-	-	5.86	-	0.06	0.64	9.90
民國98年 2009	24.62	-	0.77	0.09	-	-	5.86	-	0.06	0.64	9.90
民國99年 2010	53.05	-	0.77	0.09	-	-	34.29	-	0.06	0.64	9.90
民國100年 2011	53.05	-	0.77	0.09	-	-	34.29	-	0.06	0.64	9.90
民國101年 2012	53.05	-	0.77	0.09	-	-	34.29	-	0.06	0.64	9.90
民國102年 2013	69.63	8.28	0.77	0.09	-	-	34.29	-	0.06	0.64	9.90
民國103年 2014	68.20	8.28	0.77	0.09	-	-	34.29	-	0.06	0.64	9.90
民國104年 2015	68.20	8.28	0.77	0.09	-	-	34.29	-	0.06	0.64	9.90
民國105年 2016	68.57	8.28	1.00	0.09	-	-	34.29	-	0.06	0.64	9.88
民國106年 2017	68.20	8.28	0.77	0.09	-	-	34.29	-	0.06	0.64	9.90
民國107年 2018	68.39	9.87	0.99	0.09	-	-	34.29	-	0.06	0.64	9.88

資料來源：臺南市政府都市發展局。

Table 5-3. Area Constructed of Public Facility Land of Urban Planning

Units:Hectare

社教機 構	醫療衛 生機構	機關用 地	墓地	變電所 、電力 、專業 用地	郵政、 電信 用地	民用航 空 站、機 場	溝渠河 道用地	港埠 用地	捷運系 統、交 通 、車站	環保設 施用地	其他用 地
Social Education al	Health Services	Admins- trative Authoriti	Cemetery	Telecomu n-ication office	Post Office	Civil Air	Waterway	Harbor	Terminal Station	Enviornen t Protectio n Facility	Others
-	-	1.56	5.01	-	-	-	-	-	-	0.73	-
-	-	1.56	5.01	-	-	-	-	-	-	0.73	-
-	-	1.56	5.01	-	-	-	-	-	-	0.73	-
-	-	1.56	5.01	-	-	-	-	-	-	0.73	-
-	-	1.56	5.01	-	-	-	-	-	-	0.73	-
-	-	1.56	5.01	-	-	-	4.38	-	3.92	0.73	-
-	-	0.86	5.01	-	-	-	4.38	-	3.92	-	-
-	-	0.86	5.01	-	-	-	4.38	-	3.92	-	-
-	-	0.85	5.18	-	-	-	4.38	-	3.92	-	-
-	-	0.86	5.01	-	-	-	4.38	-	3.92	-	-
-	-	0.85	2.68	-	-	-	4.38	-	3.92	-	0.74

Source:Bureau of Urban Development Tainan City Government.

表5-4.自來水供水普及率

年底別 End of Year	人數(人)	
	行政區域人數 (A) Population in District	供水區域人數 Population in Served Area
民國97年 2008	27,585	27,585
民國98年 2009	27,321	27,321
民國 99年 2010	27,160	27,160
民國100年 2011	26,891	26,891
民國101年 2012	26,695	26,695
民國102年 2013	26,426	26,426
民國103年 2014	26,322	26,322
民國104年 2015	26,085	26,085
民國105年 2016	25,871	25,871
民國106年 2017	25,583	25,583
民國107年 2018	25,395	25,395

資料來源：臺灣自來水公司。

備註：98年本市自來水管線已涵蓋所有行政區域，故行政區域人數=供水區域人數。

Table 5-4. Saturation of Water Supply

No. of Population (Persons)	供水普及率
實際供水人數 (B)	B/A×100 (%)
Actual Population Served	Percentage of Population Served
27,347	99.14
27,085	99.14
26,928	99.15
26,662	99.15
26,467	99.15
26,202	99.15
26,097	99.15
25,863	99.15
25,650	99.15
25,361	99.13
25,175	99.13

Source: Taiwan Water Corporation.

陸、金融財稅

本區預算編列均根據量入為出原則，權衡業務計畫之輕重緩急及經濟資源有效原則以零基預算為基礎，核編而成。

一、歲入預算部分：

107年歲入單位預算：1,814仟元

罰款及賠償收入： 10仟元，佔 0.55%

規費收入： 134仟元，佔 7.39%

財產收入： 1,341仟元，佔73.93%

補助及協助收入： 299仟元，佔16.48%

其他收入： 30仟元，佔 1.65%

二、歲入決算部分：

107年歲入單位決算：2,252仟元

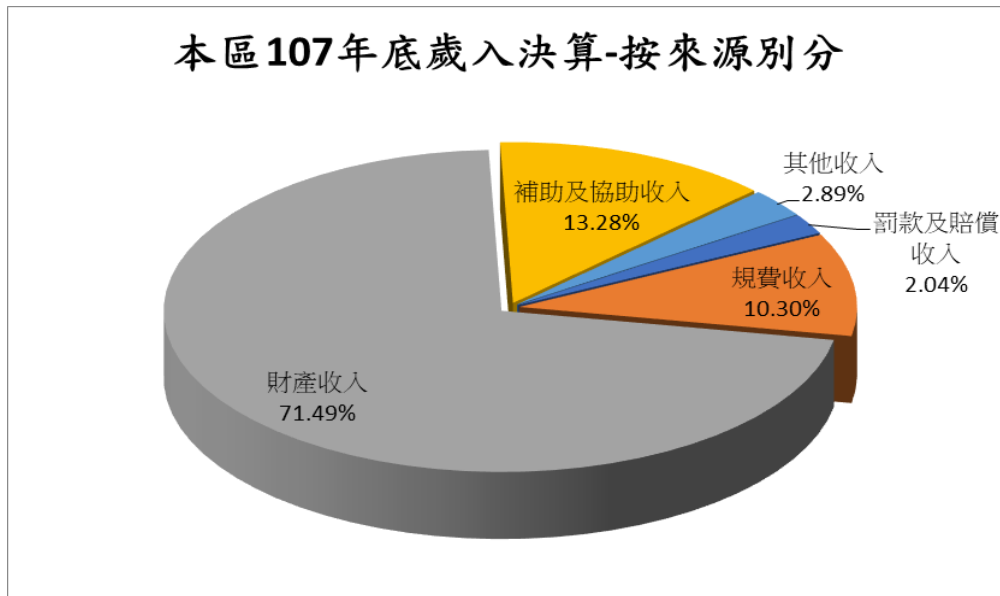
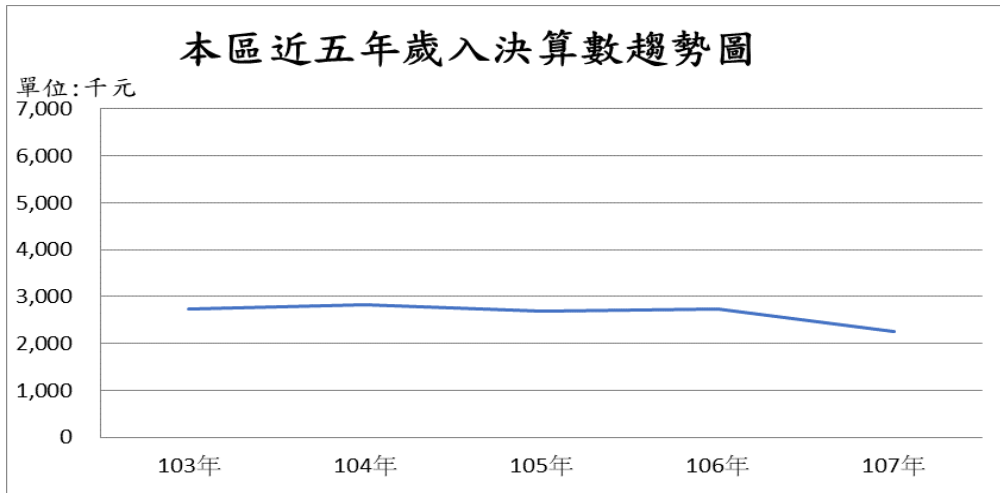
罰款及賠償收入： 46仟元，佔 2.04%

規費收入： 232仟元，佔10.30%

財產收入： 1,610仟元，佔71.49%

補助及協助收入： 299仟元，佔13.28%

其他收入： 65仟元，佔 2.89%



三、歲出預算部分：

107年歲出單位預算：103,711仟元

民政支出： 83,144仟元，佔80.17%

文化支出： 749仟元，佔 0.72%

農業支出： 1,169仟元，佔 1.13%

交通支出： 17,623仟元，佔16.99%

福利服務支出： 1,026仟元，佔 0.99%

(因計算採四捨五入，故加總不等於100%。)

四、歲出決算部分：

107年單位決算：93,482仟元

民政支出： 75,801仟元，佔81.09%

文化支出： 749仟元，佔 0.80%

農業支出： 616仟元，佔 0.66%

交通支出： 15,354仟元，佔16.42%

福利服務支出： 962仟元，佔 1.03%

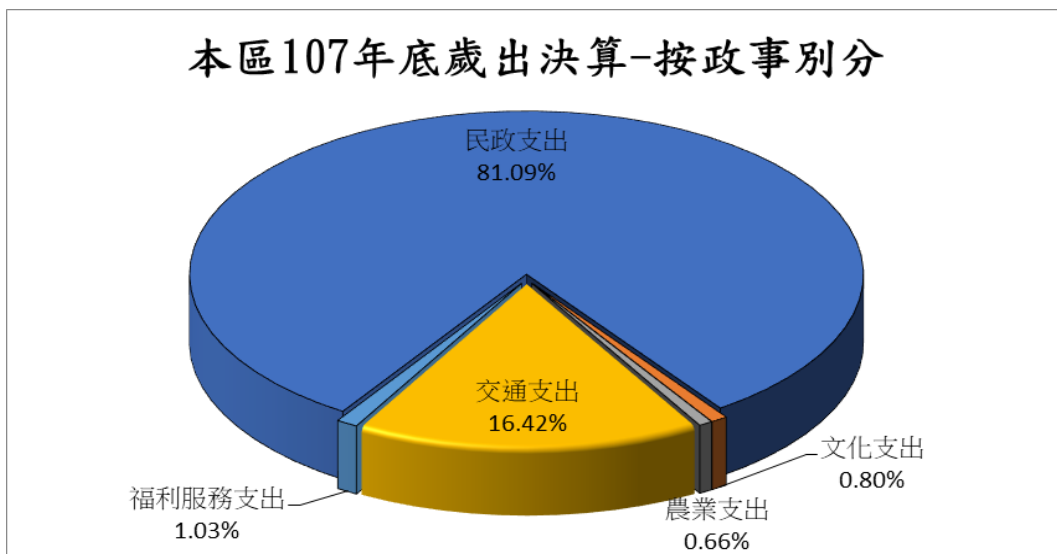
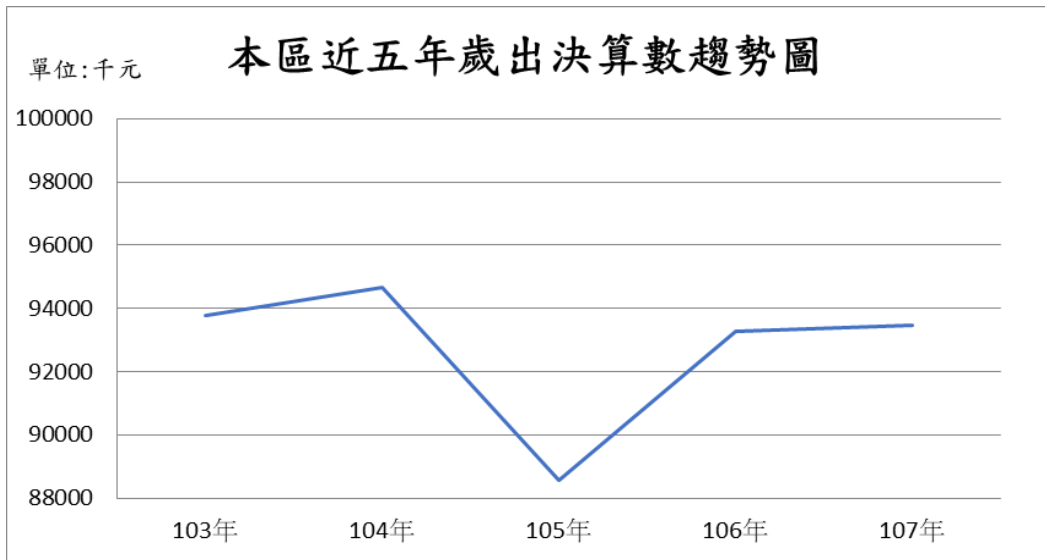


表6-1.歲入預決算-按來源別分

單位：新台幣千元

1.預算

年度別 Fiscal Year	總計 Total	稅課收入 Receipts from Taxes	罰款及賠償收入 Receipts from Fines and Indemnity	規費收入 Receipts from Fees
民國97年 2008	242,487	130,340	100	30,469
民國98年 2009	296,176	132,930	100	32,160
民國99年 2010	283,420	130,484	100	42,327
民國100年 2011	11,348	-	-	11,201
民國101年 2012	1,250	-	-	1,215
民國102年 2013	1,970	-	-	1,610
民國103年 2014	2,024	-	10	1,630
民國104年 2015	1,991	-	10	1,634
民國105年 2016	1,991	-	10	137
民國106年 2017	1,991	-	10	134
民國107年 2018	1,814	-	10	134

資料來源:本所會計室。

單位：新台幣千元

2.決算

年度別 Fiscal Year	總計 Total	稅課收入 Receipts from Taxes	罰款及賠償收入 Receipts from Fines and Indemnity	規費收入 Receipts from Fees
民國97年 2008	205,700	127,741	162	25,121
民國98年 2009	294,756	131,684	17	21,645
民國99年 2010	255,167	120,168	181	28,230
民國100年 2011	41,639	-	153	20,023
民國101年 2012	6,903	-	2,053	1,653
民國102年 2013	4,449	-	231	1,598
民國103年 2014	2,739	-	100	1,656
民國104年 2015	2,829	-	11	1,452
民國105年 2016	2,693	-	137	204
民國106年 2017	2,743	-	745	195
民國107年 2018	2,252	-	46	232

資料來源:本所會計室。

Table 6-1. The Budget and Final Accounts of Annual Revenues by Source

1. Budget					Unit : N.T. \$ 1,000
財產收入	營業盈餘及事業收入	補助及協助收入	捐獻及贈與收入	其他收入	
Receipts from Property	Profits of Public Business & Enterprises	Subsidies	Receipts from Donations and Gifts	Other Receipts	
40,403	2,000	38,815	-	360	
48,300	400	81,338	-	948	
21,597	350	72,680	-	15,882	
130	-	17	-	-	
25	-	-	-	10	
23	-	307	-	30	
55	-	299	-	30	
18	-	299	-	30	
1,515	-	299	-	30	
1,518	-	299	-	30	
1,341	-	299	-	30	

Source: Accounting and Statistics Office.

2. Settled					Unit : N.T. \$ 1,000
財產收入	營業盈餘及事業收入	補助及協助收入	捐獻及贈與收入	其他收入	
Receipts from Property	Profits of Public Business & Enterprises	Subsidies	Receipts from Donations and Gifts	Other Receipts	
6,174	1,100	45,122	-	280	
41,975	-	98,448	-	987	
31,262	-	62,922	-	12,404	
20,274	-	644	-	545	
119	-	-	-	3,078	
19	-	307	-	2,294	
44	-	299	-	640	
20	-	299	-	1,047	
1,940	-	299	-	113	
1,435	-	299	-	68	
1,610	-	299	-	65	

Source: Accounting and Statistics Office.

表6-2 歲出預決算-按政事別分

單位：新臺幣千元

1.預算

年 度 別 Fiscal Year	總 計 Total	政權行使支出Ex penditure for Political Function	行政支出Adminis trative Expenditure	民政支出 Civil Affairs Expenditure	財務支出Financia l Expenditure	教育支出Expendi ture for Education
民國97年 2008	242,487	19,036	20,765	53,217	6,230	519
民國98年 2009	296,176	19,234	22,278	56,824	7,237	849
民國99年 2010	301,720	19,089	22,210	61,356	5,697	654
民國100年 2011	117,640	-	-	96,612	-	-
民國101年 2012	120,074	-	-	96,581	-	-
民國102年 2013	114,371	-	-	91,692	-	-
民國103年 2014	107,045	-	-	85,771	-	-
民國104年 2015	107,826	-	-	84,907	-	-
民國105年 2016	101,546	-	-	83,283	-	-
民國106年 2017	101,118	-	-	80,426	-	-
民國107年 2018	103,711	-	-	83,144	-	-

資料來源:本所會計室。

Table 6-2. The Budget and Final Accounts of Annual Expenditures by Functions

1. Budget							Unit : N.T. \$ 1,000
科學支出 science for Education	文化支出Expendi ture for Culture	農業支出Expendi ture for Agriculture	工業支出Expendi ture for Industry	交通支出Expendi ture for Communication	其他經濟服務支 出Other Economic Service	社會保險支出Ex penditure for Social Insurance	
-	2,628	15,255	257	31,095	2,608	-	
-	2,972	20,709	4,287	19,514	4,591	-	
-	3,089	18,342	127	40,683	2,218	-	
-	850	1,740	-	17,794	-	-	
-	700	1,928	-	20,293	-	-	
-	630	986	-	20,211	-	-	
-	630	1,174	-	18,498	-	-	
-	730	1,174	-	20,008	-	-	
-	694	1,180	-	15,371	-	-	
-	705	1,169	-	17,792	-	-	
-	749	1,169	-	17,623	-	-	

Source: Accounting and Statistics Office.

表6-2 歲出預決算-按政事別分(續1)

單位：新臺幣千元

1.預算

年 度 別 Fiscal Year	社會救助支出Ex penditure for Social Relief	福利服務支出Ex penditure for Beneficial Service	國民就業支出Ex penditure for Employment Service	醫療保健支出Ex penditure for Public Health	社區發展支出Co mmunity Development	環境保護支出 Expenditure for Environmental Protection
民國97年 2008	521	24,143	-	-	1,368	29,414
民國98年 2009	541	55,453	-	-	1,934	36,250
民國99年 2010	601	52,145	-	-	2,904	30,388
民國100年 2011	-	644	-	-	-	-
民國101年 2012	-	572	-	-	-	-
民國102年 2013	-	852	-	-	-	-
民國103年 2014	-	972	-	-	-	-
民國104年 2015	-	1,007	-	-	-	-
民國105年 2016	-	1,018	-	-	-	-
民國105年 2016	-	1,026	-	-	-	-
民國105年 2016	-	1,026	-	-	-	-

資料來源:本所會計室。

Table 6-2. The Budget and Final Accounts of Annual Expenditures by Functions(Cont.
1)

1.Budget Unit : N.T. \$ 1,000

退休撫卹給付支出 Expenditure on Retirement and Pension	警政支出 Expenditures for Police Affairs	債務付息支出Ex penditure for Interest Payment	還本付息事務支 出 Debt Servicing Management Fees	專案補助支出 Subsidies for Special Projects	第二預備金 Secondary Reserve Fund	其他支出 Other Expenditure
27,862	-	-	-	-	3,429	4,140
30,820	-	-	-	-	8,335	4,348
35,921	-	-	-	-	1,988	4,308
-	-	-	-	-	-	-
-	-	-	-	-	-	-
-	-	-	-	-	-	-
-	-	-	-	-	-	-
-	-	-	-	-	-	-
-	-	-	-	-	-	-
-	-	-	-	-	-	-

Source: Accounting and Statistics Office.

表6-2 歲出預決算-按政事別分(續2)

單位：新臺幣千元

2.決 算

年 度 別 Fiscal Year	總 計 Total	政權行使支出Ex penditure for Political Function	行政支出Adminis trative Expenditure	民政支出 Civil Affairs Expenditure	財務支出Financia l Expenditure	教育支出Expendi ture for Education
民國97年 2008	211,521	17,337	17,831	48,868	5,313	461
民國98年 2009	242,401	16,614	18,097	48,726	6,853	725
民國99年 2010	249,766	15,632	18,862	47,000	4,346	498
民國100年 2011	98,237	-	-	80,131	-	-
民國101年 2012	99,445	-	-	79,518	-	-
民國102年 2013	96,175	-	-	78,001	-	-
民國103年 2014	93,770	-	-	76,769	-	-
民國104年 2015	94,645	-	-	73,513	-	-
民國105年 2016	88,568	-	-	72,206	-	-
民國106年 2017	93,271	-	-	73,741	-	-
民國107年 2018	93,482	-	-	75,801	-	-

資料來源:本所會計室。

Table 6-2. The Budget and Final Accounts of Annual Expenditures by Functions(Cont. 2)

2.Settled Unit : N.T. \$ 1,000

科學支出 science for Education	文化支出Expendi ture for Culture	農業支出Expendi ture for Agriculture	工業支出Expendi ture for Industry	交通支出Expendi ture for Communication	其他經濟服務支 出Other Economic Service	社會保險支出Ex penditure for Social Insurance
-	2,154	12,163	20	28,338	1,913	-
-	2,624	17,059	2,582	17,388	4,073	-
-	2,749	13,748	32	32,968	1,863	-
-	849	1,592	-	15,211	-	-
-	639	1,897	-	16,831	-	-
-	573	934	-	15,827	-	-
-	458	1,113	-	14,500	-	-
-	649	953	-	18,524	-	-
-	631	1,000	-	13,849	-	-
-	704	589	-	17,225	-	-
-	749	616	-	15,354	-	-

Source: Accounting and Statistics Office.

表6-2 歲出預決算-按政事別分(續完)

單位：新臺幣千元

2.決 算

年 度 別 Fiscal Year	社會救助支出Ex penditure for Social Relief	福利服務支出Ex penditure for Beneficial Service	國民就業支出Ex penditure for Employment Service	醫療保健支出Ex penditure for Public Health	社區發展支出Co mmunity Development	環境保護支出Ex penditure for Environmental Protection
民國97年 2008	508	22,511	-	-	1,355	24,255
民國98年 2009	532	48,659	-	-	1,775	28,213
民國99年 2010	533	49,183	-	-	2,521	25,316
民國100年 2011	-	454	-	-	-	-
民國101年 2012	-	560	-	-	-	-
民國102年 2013	-	840	-	-	-	-
民國103年 2014	-	930	-	-	-	-
民國104年 2015	-	1,006	-	-	-	-
民國105年 2016	-	882	-	-	-	-
民國106年 2017	-	1,012	-	-	-	-
民國106年 2017	-	962	-	-	-	-

資料來源:本所會計室。

Table 6-2. The Budget and Final Accounts of Annual Expenditures by Functions(Cont. End)

2.Settled Unit : N.T. \$ 1,000

退休撫卹給付支出 Expenditure on Retirement and Pension	警政支出 Expenditures for Police Affairs	債務付息支出 Expenditure for Interest Payment	還本付息事務支出 Debt Servicing Management Fees	專案補助支出 Subsidies for Special Projects	其他支出 Other Expenditure
24,884	-	-	-	-	3,610
26,607	-	-	-	-	1,874
31,407	-	-	-	-	3,108
-	-	-	-	-	-
-	-	-	-	-	-
-	-	-	-	-	-
-	-	-	-	-	-
-	-	-	-	-	-
-	-	-	-	-	-
-	-	-	-	-	-

Source: Accounting & Statistics Office.

柒、教育文化

國民教育

本區現有國中有1所及高中附設國中部1所，國小8所，為鼓勵各學子努力求學，設有各項獎勵措施如下：

- (一) 為落實國民義務教育，由區長及本所民政及人文課主管、戶政事務所主任及各校校長組成強迫入學委員會，加強宣導、導正及矯正之預防措施，如中輟生、逃學生等。
- (二) 本區107學年度國民中學有1所及高中附設國中部1所，班級數17班較106學年度20班減少3班(-15.00%)；學生數500人，較106學年度609人減少109人(-17.90%)；其中男生271人占54.20%，女生229人占45.80%。
- (三) 本區107學年度國民小學8所，班級數68班與106學年68班級數相同(0.00%)；學生數968人較106學年度954人增加14人(1.47%)，其中男生498人占51.45%，女生470人占48.55%。

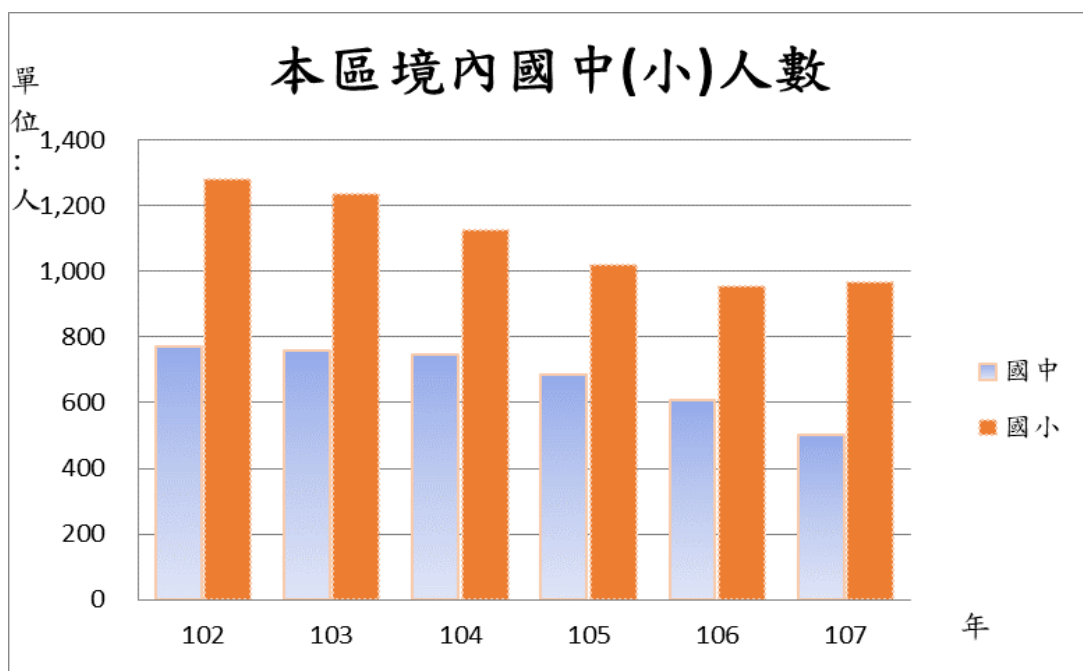


表7-1.境內國民中學概況

學年度及設立別 SY & Founder	校數(所) No. of Schools (Schools)	教師數(人) No. of Teachers(Persons)			職員數(人) No. of Staffs(Persons)			班級數(班) No. of Classes(Classes)				
		合計 Total	男 Male	女 Female	合計 Total	男 Male	女 Female	合計 Total	七年級 7th Year	八年級 8th Year	九年級 9th Year	
		民國97年 2008	國立	-	-	-	-	-	-	-	-	-
	市立	1	37	13	24	7	1	6	18	6	6	6
	私立	-	-	-	-	-	-	-	9	3	3	3
民國98年 2009	國立	-	-	-	-	-	-	-	-	-	-	-
	市立	1	38	13	25	7	-	7	18	6	6	6
	私立	-	-	-	-	-	-	-	9	3	3	3
民國99年 2010	國立	-	-	-	-	-	-	-	-	-	-	-
	市立	1	37	13	24	7	-	7	18	6	6	6
	私立	-	-	-	-	-	-	-	9	3	3	3
民國100年 2011	國立	-	-	-	-	-	-	-	-	-	-	-
	市立	1	34	13	21	7	-	7	17	5	6	6
	私立	-	-	-	-	-	-	-	8	3	2	3
民國101年 2012	國立	-	-	-	-	-	-	-	-	-	-	-
	市立	1	32	13	19	7	-	7	16	5	5	6
	私立	-	-	-	-	-	-	-	8	3	3	2
民國102年 2013	國立	-	-	-	-	-	-	-	-	-	-	-
	市立	1	32	13	19	7	-	7	16	6	5	5
	私立	-	-	-	-	-	-	-	9	3	3	3
民國103年 2014	國立	-	-	-	-	-	-	-	-	-	-	-
	市立	1	34	14	20	7	-	7	16	5	6	5
	私立	-	-	-	-	-	-	-	9	3	3	3
民國104年 2015	國立	-	-	-	-	-	-	-	-	-	-	-
	市立	1	34	11	23	7	-	7	16	5	5	6
	私立	-	-	-	-	-	-	-	9	3	3	3
民國105年 2016	國立	-	-	-	-	-	-	-	-	-	-	-
	市立	1	31	12	19	6	-	6	14	4	5	5
	私立	-	-	-	-	-	-	-	8	2	3	3
民國106年 2017	國立	-	-	-	-	-	-	-	-	-	-	-
	市立	1	29	9	20	7	-	7	13	4	4	5
	私立	-	-	-	-	-	-	-	7	2	2	3
民國107年 2018	國立	-	-	-	-	-	-	-	-	-	-	-
	市立	1	25	8	17	7	-	7	11	3	4	4
	私立	-	-	-	-	-	-	-	6	2	2	2
私立明達高中 Mi Da High School		-	-	-	-	-	-	-	6	2	2	2
市立鹽水國中 Yanshuei Junior High School		1	25	8	17	7	-	7	11	3	4	4

資料來源：教育部統計處。

說明：1.97年起新成立國立南科國際實驗高中。

2. 本表資料不含進修部且各校延修生人數併入三年級學生數。

Table 7-1. Summary of Junior High Schools in the District

學生數(人) No. of Students (Persons)									上學年度畢業生數(人) No. of Graduates, Last SY(Persons)		
合計 Total			七年級 7th Year		八年級 8th Year		九年級 9th Year		合計 Total	男 Male	女 Female
計 Sub-total	男 Male	女 Female	男 Male	女 Female	男 Male	女 Female	男 Male	女 Female			
-	-	-	-	-	-	-	-	-	-	-	-
594	313	281	106	88	93	89	114	104	254	132	122
370	204	166	75	56	55	64	74	46	120	58	62
-	-	-	-	-	-	-	-	-	-	-	-
557	294	263	95	89	107	86	92	88	220	116	104
357	194	163	75	48	65	53	54	62	120	74	46
-	-	-	-	-	-	-	-	-	-	-	-
544	290	254	88	81	96	89	106	84	182	93	89
335	192	143	58	38	69	54	65	51	116	53	63
-	-	-	-	-	-	-	-	-	-	-	-
484	258	226	72	56	89	84	97	86	190	107	83
331	194	137	67	46	57	39	70	52	115	64	51
-	-	-	-	-	-	-	-	-	-	-	-
428	220	208	59	67	74	58	87	83	177	94	83
343	193	150	68	68	67	43	58	39	121	70	51
-	-	-	-	-	-	-	-	-	-	-	-
412	206	206	72	76	60	73	74	57	168	85	83
357	189	168	55	63	66	61	68	44	96	58	38
-	-	-	-	-	-	-	-	-	-	-	-
414	194	220	62	68	72	78	60	74	126	70	56
344	179	165	59	46	54	59	66	60	112	68	44
-	-	-	-	-	-	-	-	-	-	-	-
413	204	209	64	65	66	66	74	78	136	61	75
333	177	156	64	54	59	44	54	58	126	66	60
-	-	-	-	-	-	-	-	-	-	-	-
374	197	177	64	42	64	69	69	66	151	74	77
311	171	140	50	45	63	51	58	44	112	54	58
-	-	-	-	-	-	-	-	-	-	-	-
333	179	154	51	45	62	42	66	67	134	69	65
276	154	122	40	29	51	43	63	50	102	58	44
-	-	-	-	-	-	-	-	-	-	-	-
283	144	139	28	53	52	44	64	42	128	64	64
217	127	90	37	20	39	28	51	42	113	63	50
217	127	90	37	20	39	28	51	42	113	63	50
283	144	139	28	53	52	44	64	42	128	64	64

Source: Bureau of Statistics M.O.E.

3. 100學年度高職高中部教職員數改列至高職，故教職員數較以前學年度低。
4. 附設普通班之高級職業學校，其校數、教職員人數均不列入本表。
5. 本表班級、學生、畢業生等資料含高職附設之高中生資料暨綜合高中部學生。

表7-2.境內國民小學概況

學年度及設立別 SY & Founder	校數(所) No. of Schools (Schools)	教師數(人) No. of Teachers(Persons)			職員數(人) No. of Staffs(Persons)			
		合計 Total	男 Male	女 Female	合計 Total	男 Male	女 Female	
民國97年 2008	國立	-	-	-	-	-	-	
	市立	8	145	42	103	16	1	15
	私立	-	-	-	-	-	-	
民國98年 2009	國立	-	-	-	-	-	-	
	市立	8	146	44	102	18	2	16
	私立	-	-	-	-	-	-	
民國99年 2010	國立	-	-	-	-	-	-	
	市立	8	139	46	93	18	2	16
	私立	-	-	-	-	-	-	
民國100年 2011	國立	-	-	-	-	-	-	
	市立	8	135	49	86	16	2	14
	私立	-	-	-	-	-	-	
民國101年 2012	國立	-	-	-	-	-	-	
	市立	8	138	50	88	22	3	19
	私立	-	-	-	-	-	-	
民國102年 2013	國立	-	-	-	-	-	-	
	市立	8	136	47	89	21	4	17
	私立	-	-	-	-	-	-	
民國103年 2014	國立	-	-	-	-	-	-	
	市立	8	147	51	96	22	4	18
	私立	-	-	-	-	-	-	
民國104年 2015	國立	-	-	-	-	-	-	
	市立	8	142	154	266	22	14	52
	私立	-	-	-	-	-	-	
民國105年 2016	國立	-	-	-	-	-	-	
	市立	8	139	52	87	22	5	17
	私立	-	-	-	-	-	-	
民國106年 2017	國立	-	-	-	-	-	-	
	市立	8	140	50	90	22	6	16
	私立	-	-	-	-	-	-	
民國107年 2018	國立	-	-	-	-	-	-	
	市立	8	137	51	85	24	7	17
	私立	-	-	-	-	-	-	
市立鹽水國小 Yanshuei Elementary School		1	46	16	30	5	3	2
市立歡雅國小 Huan Ya Elementary School		1	12	6	6	3	-	3
市立奎頭港國小 Ditougang Elementary School		1	12	6	6	3	1	2
市立月津國小 Yuejin Elementary School		1	20	6	14	4	3	1

資料來源：教育部統計處。

說明：1.97年起新成立國立南科國際實驗高中。

2. 本表資料不含進修部且各校延修生人數併入三年級學生數。

Table 7-2. Summary of Primary Schools in the District

班級數(班) No. of Classes(Classess)						
合計 Total	一年級 1st Year	二年級 2nd Year	三年級 3rd Year	四年級 4th Year	五年級 5th Year	六年級 6th Year
-	-	-	-	-	-	-
77	12	13	13	12	13	14
-	-	-	-	-	-	-
-	-	-	-	-	-	-
76	13	12	13	13	12	13
-	-	-	-	-	-	-
75	12	13	12	13	13	12
-	-	-	-	-	-	-
-	-	-	-	-	-	-
76	12	12	13	12	14	13
-	-	-	-	-	-	-
-	-	-	-	-	-	-
74	11	12	12	13	12	14
-	-	-	-	-	-	-
-	-	-	-	-	-	-
72	11	11	13	12	13	12
-	-	-	-	-	-	-
-	-	-	-	-	-	-
73	11	11	12	13	13	13
-	-	-	-	-	-	-
-	-	-	-	-	-	-
71	10	11	12	12	13	13
-	-	-	-	-	-	-
-	-	-	-	-	-	-
69	10	10	12	12	12	13
-	-	-	-	-	-	-
-	-	-	-	-	-	-
68	11	10	11	12	12	12
-	-	-	-	-	-	-
-	-	-	-	-	-	-
68	11	11	11	11	12	12
-	-	-	-	-	-	-
22	4	4	3	3	4	4
6	1	1	1	1	1	1
6	1	1	1	1	1	1
10	1	1	2	2	2	2

Source: Bureau of Statistics M.O.E.

表7-2.境內國民小學概況(續2)

學年度及設立別 SY & Founder		學生數(人)						
		合計 Total			一年級 1st Year		二年級 2nd Year	
		計 Sub-total	男 Male	女 Female	男 Male	女 Female	男 Male	女 Female
民國97年 2008	國立	-	-	-	-	-	-	-
	市立	1,650	887	763	127	116	152	132
	私立	-	-	-	-	-	-	-
民國98年 2009	國立	-	-	-	-	-	-	-
	市立	1,603	841	762	132	137	125	119
	私立	-	-	-	-	-	-	-
民國99年 2010	國立	-	-	-	-	-	-	-
	市立	1,516	803	713	118	103	132	132
	私立	-	-	-	-	-	-	-
民國100年 2011	國立	-	-	-	-	-	-	-
	市立	1,482	763	719	113	101	116	107
	私立	-	-	-	-	-	-	-
民國101年 2012	國立	-	-	-	-	-	-	-
	市立	1,408	716	692	74	103	114	101
	私立	-	-	-	-	-	-	-
民國102年 2013	國立	-	-	-	-	-	-	-
	市立	1,281	655	626	93	73	74	103
	私立	-	-	-	-	-	-	-
民國103年 2014	國立	-	-	-	-	-	-	-
	市立	1,235	626	609	93	93	93	71
	私立	-	-	-	-	-	-	-
民國104年 2015	國立	-	-	-	-	-	-	-
	市立	1,125	574	551	75	69	93	92
	私立	-	-	-	-	-	-	-
民國105年 2016	國立	-	-	-	-	-	-	-
	市立	1,019	515	504	62	64	74	70
	私立	-	-	-	-	-	-	-
民國106年 2017	國立	-	-	-	-	-	-	-
	市立	954	478	476	76	79	62	61
	私立	-	-	-	-	-	-	-
民國107年 2018	國立	-	-	-	-	-	-	-
	市立	968	498	470	94	97	76	82
	私立	-	-	-	-	-	-	-
市立鹽水國小 Yanshuei Elementary School		516	275	241	56	47	44	44
市立歡雅國小 Huan Ya Elementary School		79	33	46	4	4	7	6
市立埤頭港國小 Ditougang Elementary School		39	17	22	5	8	4	4
市立月津國小 Yuejin Elementary School		127	57	70	9	16	9	11

資料來源：教育部統計處。

說明：3. 100學年度高職高中部教

4. 附設普通班之高級職業學校，其校數、教職員人數均不列入本表。

Table 7-2. Summary of Primary Schools in the District(Cont.2)

No. of Students(Persons)								上學年度畢業生人數 No. of Graduates, Last SY(Persons)		
三年級 3rd Year		四年級 4th Year		五年級 5th Year		六年級 6th Year		合計 Total	男 Male	女 Female
男 Male	女 Female	男 Male	女 Female	男 Male	女 Female	男 Male	女 Female			
-	-	-	-	-	-	-	-	-	-	-
135	121	150	107	147	143	176	144	314	176	138
-	-	-	-	-	-	-	-	-	-	-
-	-	-	-	-	-	-	-	-	-	-
152	136	130	124	149	105	153	141	320	175	145
-	-	-	-	-	-	-	-	-	-	-
-	-	-	-	-	-	-	-	-	-	-
119	118	154	133	131	122	149	105	293	150	143
-	-	-	-	-	-	-	-	-	-	-
-	-	-	-	-	-	-	-	-	-	-
134	134	121	119	151	136	128	122	253	149	104
-	-	-	-	-	-	-	-	-	-	-
-	-	-	-	-	-	-	-	-	-	-
121	105	136	135	124	113	147	135	250	128	122
-	-	-	-	-	-	-	-	-	-	-
-	-	-	-	-	-	-	-	-	-	-
110	103	121	100	132	133	125	114	282	142	140
-	-	-	-	-	-	-	-	-	-	-
-	-	-	-	-	-	-	-	-	-	-
75	104	111	104	122	105	132	132	240	125	115
-	-	-	-	-	-	-	-	-	-	-
-	-	-	-	-	-	-	-	-	-	-
91	74	78	107	114	102	123	107	267	131	136
-	-	-	-	-	-	-	-	-	-	-
-	-	-	-	-	-	-	-	-	-	-
94	91	94	72	79	104	112	103	229	122	107
-	-	-	-	-	-	-	-	-	-	-
-	-	-	-	-	-	-	-	-	-	-
72	67	96	89	95	75	77	105	216	113	103
-	-	-	-	-	-	-	-	-	-	-
-	-	-	-	-	-	-	-	-	-	-
66	60	74	70	92	87	96	74	183	78	105
-	-	-	-	-	-	-	-	-	-	-
33	33	40	34	52	40	50	43	105	43	62
2	9	6	7	9	9	5	11	14	5	9
3	1	1	4	3	3	1	2	3	2	1
9	7	9	9	7	19	14	8	27	14	13

表7-2.境內國民小學概況(續1)

學年度及設立別 SY & Founder	校數(所) No. of Schools (Schools)	教師數(人) No. of Teachers(Persons)			職員數(人) No. of Staffs(Persons)		
		合計 Total	男 Male	女 Female	合計 Total	男 Male	女 Female
市立竹埔國小 Jhu-Pu elementary school	1	12	5	7	2	-	2
市立仁光國小 Renguang Elementary School	1	12	5	7	3	-	3
市立岸內國小 Renguang Elementary School	1	11	4	7	2	-	2
市立文昌國小 Renguang Elementary School	1	12	3	8	2	-	2

資料來源：教育部統計處。

說明：1.97年起新成立國立南科國際實驗高中。

2. 本表資料不含進修部且各校延修生人數併入三年級學生數。

Table 7-2. Summary of Primary Schools in the District (Cont. 1)

班級數(班) No. of Classes(Classess)						
合計 Total	一年級 1st Year	二年級 2nd Year	三年級 3rd Year	四年級 4th Year	五年級 5th Year	六年級 6th Year
6	1	1	1	1	1	1
6	1	1	1	1	1	1
6	1	1	1	1	1	1
6	1	1	1	1	1	1

Source: Bureau of Statistics M.O.E.

表7-2.境內國民小學概況(續完)

學年度及設立別 SY & Founder	學生數(人)						
	合計 Total			一年級 1st Year		二年級 2nd Year	
	計 Sub-total	男 Male	女 Female	男 Male	女 Female	男 Male	女 Female
市立竹埔國小 Jhu-Pu elementary school	40	16	24	3	7	2	4
市立仁光國小 Renguang Elementary School	53	32	21	6	3	5	4
市立仁光國小 Renguang Elementary School	64	41	23	7	6	2	4
市立仁光國小 Renguang Elementary School	50	27	23	4	6	3	5

資料來源：教育部統計處。

說明：3. 100學年度高職高中部教

4. 附設普通班之高級職業學校，其校數、教職員人數均不列入本表。

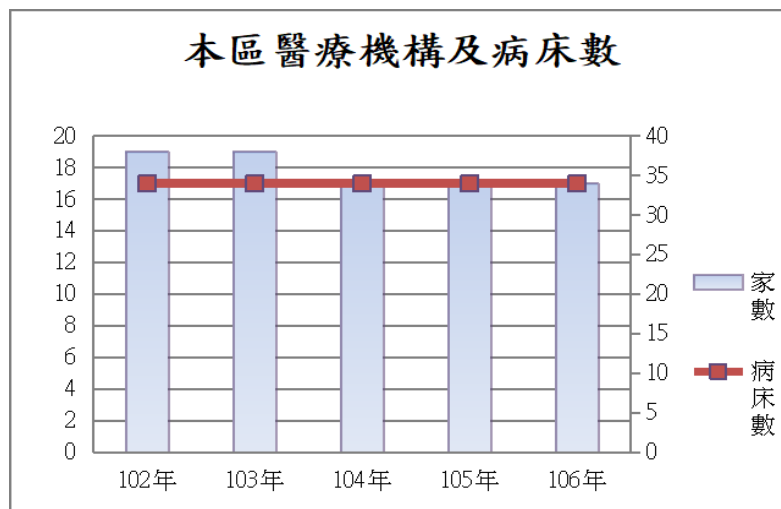
Table 7-2. Summary of Primary Schools in the District(Cont.End)

No. of Students(Persons)								上學年度畢業生人數 No. of Graduates, Last SY(Persons)		
三年級 3rd Year		四年級 4th Year		五年級 5th Year		六年級 6th Year		合計 Total	男 Male	女 Female
男 Male	女 Female	男 Male	女 Female	男 Male	女 Female	男 Male	女 Female			
4	1	2	5	1	4	4	3	7	2	5
5	2	5	5	3	5	8	2	10	2	8
4	5	8	2	10	5	10	1	11	6	5
6	2	3	4	7	2	4	4	6	4	2

捌、衛生

一、醫療機構及人員數

本區106年底，醫療機構家數合計17家與去年相同，其中診所17家。醫事人員執業人數共有111人，其中護理師、護士63人占56.76%；醫師(包括牙醫師)、中醫師22人占19.82%；藥師(包括藥劑生)20人占18.02%；醫檢師(生)1人占0.90%；物理治療師(包括治療生)3人占2.70%；營養師2人占1.80%(107年底尚無資料)。



二、傳染預防接種人數

本區107全年預防接種人數共有2,855人次較106年2,035人次增加820人次，其中13價結合型肺炎鏈球菌疫苗941人次占32.96%最多，五合一疫苗(白喉、破傷風、非細胞性百日咳、不活化小兒麻痺、b型嗜血桿菌混合疫苗)395人次占13.84%次之，再次者活性減毒日本腦炎疫苗394人次占13.80%再次之。

三、藥商家數

本區107年底已登記之藥商共有62家與106年底63家數減少1家數，其中醫療器材商28家占45.16%最多，中藥商24家占38.71%次之，西藥商10家占16.13%再次之。(因計算採四捨五入，故加總不等於100%。)

表8-1.醫療機構及其他醫事機構開（執）業醫事人員數

單位：人

年底別 End of Year	總計 Grand Total	醫師 Physician	中醫師 Doctor of Chinese Medicine	牙醫師 Dentists	藥師 Pharmacists
民國97年 2008	82	11	1	5	20
民國98年 2009	81	11	1	7	16
民國99年 2010	84	12	1	6	16
民國100年 2011	91	12	1	6	17
民國101年 2012	98	14	3	6	17
民國102年 2013	107	14	3	5	20
民國103年 2014	104	15	3	6	19
民國104年 2015	104	12	3	6	19
民國105年 2016	110	13	2	6	21
民國106年 2017	111	13	2	7	19
民國107年 2018

資料來源：衛生福利部。

說 明：

Table 8-1. Number of Registered Medical Personnel in Hospitals, Clinics, and Other Medical Care Institutions

Unit : Person

藥劑生	醫事檢驗師	醫事檢驗生	醫事放射師	醫事放射士	護理師	護士
Assistant Pharmacist	Medical Technologists	Medical Technicians	Medical Radiological Technologists	Medical Radiological Technicians	Registered Professional Nurses	Registered Nurses
-	1	-	-	-	24	17
1	1	-	-	-	23	18
1	1	-	-	-	25	18
1	1	-	-	-	32	17
1	1	-	-	-	31	21
1	1	-	-	-	37	21
2	1	-	-	-	36	18
1	1	-	-	-	38	19
1	1	-	-	-	42	20
1	1	-	-	-	41	22
...

Source:Ministry of Health and Welfare.

表8-1.醫療機構及其他醫事機構開（執）業醫事人員數(續完)

單位：人

年底別 End of Year	助產師 Registered Professional Midwives	助產士 Midwives	鑲牙生 Assistant Dentist	營養師 Nutritionist	物療師 Physical Therapist	物療生 Physical Therapy Technicians	職能治療師 Occupational Therapist
民國97年 2008	1	-	-	-	1	-	-
民國98年 2009	1	-	-	-	1	-	-
民國99年 2010	-	1	-	1	1	-	-
民國100年 2011	-	1	-	1	1	-	-
民國101年 2012	-	1	-	1	1	-	-
民國102年 2013	-	1	-	1	1	-	-
民國103年 2014	-	-	-	1	1	-	-
民國104年 2015	-	-	-	1	3	-	-
民國105年 2016	-	-	-	2	1	-	-
民國106年 2017	-	-	-	2	3	-	-
民國107年 2018

資料來源：衛生福利部。

說 明：

Table 8-1. Number of Registered Medical Personnel in Hospitals, Clinics, and Other Medical Care Institutions(Cont. End)

Unit : Person

職能治療生	臨床心理師	諮商心理師	呼吸治療師	語言治療師	聽力師	牙體技術師	牙體技術生
Occupational Therapy Technicians	Clinical Psychologists	Clinical、Counseling Psychologist	Respiratory Therapist	Speech Language Pathologist	Audiologist	Dental Technologists	Dental Technologist (Technicians)
-	1	-	-	-	-	-	-
-	1	-	-	-	-	-	-
-	1	-	-	-	-	-	-
-	-	1	-	-	-	-	-
-	-	1	-	-	-	-	-
-	-	2	-	-	-	-	-
-	-	2	-	-	-	-	-
-	-	1	-	-	-	-	-
-	-	1	-	-	-	-	-
-	-	-	-	-	-	-	-
...

Source:Ministry of Health and Welfare.

表8-2.醫療院所數及各類病床數、救護車輛數

單位：家、床

年底別 End of Year	院所家數合計 No. of Hospitals and Clinics, Total	醫院 家數 No. of Hospitals	診所 家數 No. of Clinics	醫療院所病 床數 No. of Beds in Hospitals and Clinics	醫院開放病床數		
					一般病床		
					合計 Total	急性病床	
						急性一般病床 General Beds	精神急性一般病床 Psychiatric Beds
民國97年 2008	15	-	15	31	-	-	-
民國98年 2009	16	-	16	31	-	-	-
民國99年 2010	16	-	16	31	-	-	-
民國100年 2011	18	-	18	30	-	-	-
民國101年 2012	19	-	19	34	-	-	-
民國102年 2013	19	-	19	34	-	-	-
民國103年 2014	19	-	19	34	-	-	-
民國104年 2015	17	-	17	34	-	-	-
民國105年 2016	17	-	17	34	-	-	-
民國106年 2017	17	-	17	34	-	-	-
民國107年 2018

資料來源：衛生福利部。

說 明：

表8-2.醫療院所數及各類病床數、救護車輛數(續1)

單位：家、床

年底別 End of Year	醫院開放病床數				
	特殊病床				
	嬰兒病床 Infant Care Beds	急診觀察床 Emergency Observation Beds	安寧病床 Palliative Care Beds	慢性呼吸照護病床 Chronic Respiratory Care Beds	亞急性呼吸照護病床 Subacute Respiratory Care Beds
民國97年 2008	-	-	-	31	11
民國98年 2009	-	-	-	31	11
民國99年 2010	-	-	-	-	-
民國100年 2011	-	-	-	-	-
民國101年 2012	-	-	-	-	-
民國102年 2013	-	-	-	-	-
民國103年 2014	-	-	-	-	-
民國104年 2015	-	-	-	-	-
民國105年 2016	-	-	-	-	-
民國106年 2017	-	-	-	-	-
民國107年 2018

資料來源：衛生福利部。

說 明：

Table 8-2. Number of Hospitals and Clinics, Various Beds, and Ambulances(Cont. 1)

Unit: Units, Beds

No. of Beds in Hospitals							
Special Beds							
急性結核病 床 Acute T.B. Beds	精神科加護 Psychiatric Intensive Care Beds	手術恢復床 Ether Beds	嬰兒床 Nursery Beds	血液透析床 Hemodialysis Beds	腹膜透析床 Peritoneal Dialysis Beds	普通隔離病 床 General Isolation Beds	正壓隔離病床 Positive- pressure Isolation Beds
-	20	-	-	-	-	-	-
-	20	-	-	-	-	-	-
-	-	-	-	-	-	-	-
-	-	-	-	-	-	-	-
-	-	-	-	-	-	-	-
-	-	-	-	-	-	-	-
-	-	-	-	-	-	-	-
-	-	-	-	-	-	-	-
-	-	-	-	-	-	-	-
...

Source:Ministry of Health and Welfare.

表8-2.醫療院所數及各類病床數、救護車輛數(續完)

單位：家、床

年底別 End of Year	醫院開放病床數No. of Beds in Hospitals				精神科日間照護 人數(人) No. of People of Psychiatric Day Care (Persons)
	特殊病床Special Beds				
	負壓隔離病床 Negative- pressure Isolation Beds	骨髓移植病床 Bone Marrow Transplantation Beds	性侵害犯罪加害人強制治 療病床 Sex Offender Compulsory Treatment Beds	其他 Others	
民國97年 2008	-	-	-	-	-
民國98年 2009	-	-	-	-	-
民國99年 2010	-	-	-	-	-
民國100年 2011	-	-	-	-	-
民國101年 2012	-	-	-	-	-
民國102年 2013	-	-	-	-	-
民國103年 2014	-	-	-	-	-
民國104年 2015	-	-	-	-	-
民國105年 2016	-	-	-	-	-
民國106年 2017	-	-	-	-	-
民國107年 2018

資料來源：衛生福利部。

說 明：

Table 8-2. Number of Hospitals and Clinics, Various Beds, and Ambulances (Cont. End)

Unit: Units, Beds

診所Clinics						醫院救護車 (輛) No. of Ambulances of Hospitals (Vehicles)
合計 Total	觀察床 Observation Beds	嬰兒床 Nursery Beds	血液透析床 Hemodialysis Beds	腹膜透析床 Peritoneal Dialysis Beds	產科病床 Maternity Beds	
31	11	-	20	-	-	-
31	11	-	20	-	-	-
31	11	-	20	-	-	-
30	11	-	19	-	-	-
34	15	-	19	-	-	-
34	15	-	19	-	-	-
34	15	-	19	-	-	-
34	19	-	15	-	-	-
34	19	-	15	-	-	-
34	19	-	15	-	-	-
...

Source: Ministry of Health and Welfare.

表8-3.預防接種工作

單位：人次

年別 Year	卡介苗 B.C.G		白喉、百日咳、破傷風 混合疫苗 Diphtheria, Whooping Cough & Tetanus Combined				
	第一劑 1st dose	追加 Booster	第一劑 1st dose	第二劑 2nd dose	第三劑 3rd dose	追加 Booster	其他 Others
民國97年 2008	79	-	61	57	57	73	-
民國98年 2009	80	-	40	46	51	59	-
民國99年 2011	64	-	5	2	7	2	-

年別 Year	德國麻疹疫苗 Rubella		日本腦炎疫苗 Japanese Encephalitis Vaccine				
	育齡婦女 Childbearing ages Women	其他 Others	第一劑 1st dose	第二劑 2nd dose	第三劑 3rd dose	追加 Booster	其他 Others
民國97年 2008	18	244	97	102	136	281	-
民國98年 2009	36	269	98	97	103	243	-
民國99年 2010	15	216	72	72	103	267	-

年別 Year	卡介苗 B.C.G		白喉、百日咳、破傷風、b型嗜血桿菌、 小兒麻痺 混合疫苗 Diphtheria, Whooping Cough & Tetanus, Haemophilus Influenzae Type B, Poliomyelitis Combined				
	第一劑 1st dose	追加 Booster	第一劑 1st dose	第二劑 2nd dose	第三劑 3rd dose	追加 Booster	其他 Others
民國100年 2011	72	-	65	61	62	50	-

年別 Year	德國麻疹疫苗 Rubella		日本腦炎疫苗 Japanese Encephalitis Vaccine				
	育齡婦女 Childbearing ages Women	其他 Others	第一劑 1st dose	第二劑 2nd dose	第三劑 3rd dose	追加 Booster	其他 Others
民國100年 2011	5	5	55	60	81	223	-

資料來源：衛生福利部。

Table8-3. Immunization

Unit : Persons

小兒麻痺口服疫苗 Poliomyelitis						破傷風減量 白喉混合疫苗 Diphtheria & Tetanus Combined		麻疹疫苗 Measles		德國麻疹、麻疹、 腮腺炎混合疫苗 R.M.M	
第一劑 1st dose	第二劑 2nd dose	第三劑 3rd dose	追加(一) Additional	追加(二) Additional	其他 Others	國小一年級 1st Grade	其他 Others	單一劑 Single dose	其他 Others	單一劑 Single dose	其他 Others
61	57	61	77	244	-	-	-	-	-	86	-
40	46	51	59	269	-	508	-	-	-	91	-
49	38	39	70	215	-	5	-	-	-	48	-

B型肝炎 Hepatiti B					水痘疫苗 Varicella Vaccine		A型肝炎疫苗 HepatitiA Vaccine				
免疫球蛋白 Immunoglobulin	疫苗 Vaccine				單一劑 Single dose	其他 Others	單一劑 Single dose	第二劑 2nd dose	其他 Others		
單一劑 Single dose	第一劑 1st dose	第二劑 2nd dose	第三劑 3rd dose	第四劑 4th dose							
-	6	61	67	-	59	-	-	-	-	-	
-	6	51	57	-	104	-	-	-	-	-	
-	3	46	43	-	49	-	-	-	-	-	

小兒麻痺口服疫苗 Poliomyelitis				破傷風減量 白喉混合疫苗 Diphtheria & Tetanus Combined		麻疹疫苗 Measles		德國麻疹、麻疹、 腮腺炎混合疫苗 R.M.M	
國小一年級 1st Grade		其他 Others		國小一年級 1st Grade	其他 Others	單一劑 Single dose	其他 Others	單一劑 Single dose	其他 Others
6		-		5	-	-	-	-	59

B型肝炎 Hepatiti B					水痘疫苗 Varicella Vaccine		A型肝炎疫苗 HepatitiA Vaccine				
免疫球蛋白 Immunoglobulin	疫苗 Vaccine				單一劑 Single dose	其他 Others	單一劑 Single dose	第二劑 2nd dose	其他 Others		
單一劑 Single dose	第一劑 1st dose	第二劑 2nd dose	第三劑 3rd dose	第四劑 4th dose							
-	3	47	59	-	55	-	-	-	-	-	

Source:Ministry of Health and Welfare.

表8-3.預防接種工作(續1)

單位：人次

年 Year	卡介苗 B.C.G		五合一疫苗（白喉、破傷風、非細胞性百日咳、不活化小兒麻痺、b型嗜血桿菌混合疫苗） 5-in-1 DTaP-Hib-IPV Vaccine (Diphtheria and Tetanus Toxoid with Acellular Pertussis, Inactivated Polio and Haemophilus Influenzae Type b Vaccine)				減量破傷風白喉非細胞性百日咳及不活化小兒麻痺混合疫苗 Tdap Vaccine and Inactivated Polio Vaccine	
	單一劑Single Dose	其他Others	第一劑 1st Dose	第二劑 2nd Dose	第三劑 3rd Dose	第四劑 4th Dose	單一劑* Single Dose	
民國101年 2012	68	-	54		54	49	78	-
民國102年 2013	84	-	62		61	64	64	156
民國103年 2014	72	-	49		46	52	32	133
民國104年 2015	59	-	46		33	39	56	55
民國105年 2016	52	-	34		44	46	63	115
年 Year	麻疹、腮腺炎、德國麻疹混合疫苗				日本腦炎疫苗			
	第一劑 1st Dose	第二劑 2nd Dose	其他Others	育齡婦女 Child-bearing Women	第一劑 1st Dose	第二劑 2nd Dose	第三劑 3rd Dose	
民國101年 2012	76	-	1		4	89	93	71
民國102年 2013	62	160	-		2	75	79	110
民國103年 2014	61	133	1		1	72	76	79
民國104年 2015	57	88	-		1	54	58	80
民國105年 2016	50	137	-		-	65	66	72
年 Year	卡介苗 B.C.G		五合一疫苗（白喉、破傷風、非細胞性百日咳、不活化小兒麻痺、b型嗜血桿菌混合疫苗） 5-in-1 DTaP-Hib-IPV Vaccine (Diphtheria and Tetanus Toxoid with Acellular Pertussis, Inactivated Polio and Haemophilus Influenzae Type b Vaccine)				六合一疫苗 (白喉、破傷風、非細胞性百日咳、b型嗜血桿菌、不活化小兒麻痺及B型肝炎混合疫苗) 6in1 DTaP-IPV-HibHepB	
	單一劑Single Dose	其他Others	第一劑 1st Dose	第二劑 2nd Dose	第三劑 3rd Dose	第四劑 4th Dose	第三劑 3rd Dose	
民國106年 2017	99	-	66	64	8	161	73	
年 Year	麻疹、腮腺炎、德國麻疹混合疫苗				日本腦炎疫苗(鼠腦製備)			Japanese encephalitis inactivated
	第一劑 1st Dose	第二劑 2nd Dose	其他Others	育齡婦女 Child-bearing Women	第一劑 1st Dose	第二劑 2nd Dose	第三劑 3rd Dose	第四劑 4th Dose
民國106年 2017	115	166	-	1	39	42	39	109

資料來源：衛生福利部。

Table 8-3. Immunization(Cont. 1)

Unit: Person-times

破傷風減量白喉混合疫苗 D.T. or Td	不活化小兒麻痺疫苗 Inactivated Polio Vaccine	B型肝炎免疫球蛋白 Hepatitis B Immunoglobulin	B型肝炎疫苗 Hepatitis B Vaccine					水痘疫苗 Varicella Vaccine	
			第一劑 1st Dose	第二劑 2nd Dose	第三劑 3rd Dose	其他 Others	單一劑 Single Dose	其他 Others	
-	-	-	4	39	54	-	79	-	
-	-	-	-	54	67	-	61	-	
-	-	-	-	41	46	-	62	-	
-	-	-	-	41	48	-	59	-	
-	-	-	1	25	48	-	51	-	

Japanese Encephalitis Vaccine		A 型肝炎疫苗 Hepatitis A Vaccine			結合型肺炎鏈球菌疫苗			
第四劑 4th Dose	其他 Others	第一劑 1st Dose	第二劑 2nd Dose	其他 Others	第一劑 1st Dose	第二劑 2nd Dose	第三劑 3rd Dose	其他 Others
177	-	-	-	-	159	2	1	1
218	-	-	-	-	275	6	7	3
137	1	1	2	-	157	73	7	19
98	-	2	2	-	109	100	44	4
142	-	9	1	-	43	50	47	1

減量破傷風白喉非細胞性百日咳及不活化小兒麻痺混合疫苗 Tdap Vaccine and Inactivated Polio Vaccine	破傷風減量白喉混合疫苗 D.T. or Td	不活化小兒麻痺疫苗 Inactivated Polio Vaccine	B型肝炎免疫球蛋白 Hepatitis B Immunoglobulin	B型肝炎疫苗 Hepatitis B Vaccine				水痘疫苗 Varicella Vaccine	
				單一劑* Single Dose	第一劑 1st Dose	第二劑 2nd Dose	第三劑 3rd Dose	其他 Others	單一劑 Single Dose
118	-	-	-	122	113	20	-	98	-

itis vaccine, ed	活性減毒日本腦炎疫苗(JE)		A 型肝炎疫苗 Hepatitis A Vaccine			13價結合型肺炎鏈球菌疫苗 Pneumococcal Conjugate Vaccine13			
	第一劑 1st Dose	第二劑 2nd Dose	第一劑 1st Dose	第二劑 2nd Dose	其他 Others	第一劑 1st Dose	第二劑 2nd Dose	第三劑 3rd Dose	其他 Others
-	91	134	0	0	11	116	105	113	12

Source:Ministry of Health and Welfare.

表8-3.預防接種工作(續完)

單位：人次

年 Year	卡介苗 B.C.G		五合一疫苗（白喉、破傷風、非細胞性百日咳、不活化小兒麻痺、b型嗜血桿菌混合疫苗） 5-in-1 DTaP-Hib-IPV Vaccine (Diphtheria and Tetanus Toxoid with Acellular Pertussis, Inactivated Polio and Haemophilus Influenzae Type b Vaccine)				白喉破傷風非細胞性百日咳及不活化小兒麻痺混合疫苗 (Dtap-IPV/Tdap-IPV)		破傷風減量白喉混合疫苗 D.T. or Td	不活化小兒麻痺疫苗 Inactivated Polio Vaccine	B型肝炎免疫球蛋白 Hepatitis B Immunoglobulin	B型肝炎疫苗 Hepatitis B Vaccine				水痘疫苗 Varicella Vaccine	
	單一劑 Single Dose	其他 Others	第一劑 1st Dose	第二劑 2nd Dose	第三劑 3rd Dose	第四劑 4th Dose	單一劑 Single Dose	其他 Others	其他 Others	單一劑 Single Dose	第一劑 1st Dose	第二劑 2nd Dose	第三劑 3rd Dose	其他 Others	單一劑 Single Dose	其他 Others	
民國107年 2018	129	-	124	125	31	115	145	-	-	-	121	119	28	1	132	-	

資料來源：衛生福利部。

Table 8-3. Immunization(Cont. End)

Unit: Person-times

年 Year	麻疹、腮腺炎、德國麻疹混合疫苗 M. M. R.				活性減毒 日本腦炎疫苗(JE)		不活化日本腦 炎疫苗(JE)	A 型肝炎疫苗 Hepatitis A Vaccine			13價結合型肺炎鏈球菌疫苗 Pneumococcal Conjugate Vaccine13			
	第一劑 1st Dose	第二劑 2nd Dose	其他Others	育齡婦女 Child-bearing Women	第一劑 1st Dose	第二劑 2nd Dose	其他	第一劑 1st Dose	第二劑 2nd Dose	其他 Others	第一劑 1st Dose	第二劑 2nd Dose	第三劑 3rd Dose	其他 Others
民國107年 2018	130	134	14	21	119	275	2	109	38	2	249	300	368	24

Source:Ministry of Health and Welfare.

表8-4.藥商家數

單位：家

年底別 End of Year	總計 Grand Total	西藥商				
		藥局 Pharmacies			合計 Total	藥師自營 Own and Operated by Pharmacists
		合計 Total	藥師親自主持 Own and Operated by Pharmacists	藥劑生親自主持 Own and Operated by Assistant Pharmacist		
民國97年 2008	15	8	8	-	7	3
民國98年 2009	11	8	8	-	3	1
民國99年 2010	57	8	8	-	3	1
民國100年 2011	60	8	8	-	3	1
民國101年 2012	60	8	8	-	3	1
民國102年 2013	64	8	8	-	3	1
民國103年 2014	67	8	8	-	2	-
民國104年 2015	66	8	8	-	3	1
民國105年 2016	64	7	7	-	3	1
民國106年 2017	63	7	7	-	3	1
民國107年 2018	62	7	7	-	3	-

資料來源：衛生福利部。

Table 8-4. Number of Pharmaceutical Firms

Unit : Firm

Western Medicine Dealers				
販賣業 Sellers			製造業 Manufacturer	
藥劑生自營 Own and Operated by Assistant Pharmacist	藥師駐店管理 Administered by Pharmacists	藥劑生駐店管理 Administered by Assistant Pharmacist	西醫製造業 Western Medicine Manufacturer	明膠及硬質膠囊製造 Gelatin and Empty Capsule Manufacturer
2	1	-	1	-
-	1	-	1	-
-	1	-	1	-
-	1	-	1	-
-	1	-	1	-
-	1	-	1	-
-	1	-	1	-
-	1	-	1	-
-	1	-	1	-
-	2	-	1	-

Source: Ministry of Health and Welfare.

表8-4.藥商家數(續完)

單位：家

年底別 End of Year	中藥商				
	合計 Total	販賣業 Sellers			
		藥師駐店管理 Administered by Pharmacists	藥劑生駐店管 理 Administered by Assistant Pharmacist	中醫師駐店管 理 Administered by Doctor of Chinese Medicine	非中醫師管理 Manage by Doctor of Non-Chinese Medicine
民國97年 2008	30	-	-	-	5
民國98年 2009	31	-	-	-	5
民國99年 2010	27	-	-	-	4
民國100年 2011	27	-	-	-	3
民國101年 2012	27	-	-	-	3
民國102年 2013	26	-	-	-	3
民國103年 2014	28	1	-	1	3
民國104年 2015	27	1	-	-	3
民國105年 2016	26	1	-	-	3
民國106年 2017	25	-	-	-	2
民國107年 2018	24	-	-	-	2

資料來源：衛生福利部。

Table 8-4. Number of Pharmaceutical Firms(Cont. End)

Unit : Firm

Chinese Medicine Dealers			醫療器材商 Medical Device Dealers				
列冊中藥商 Chinese Herb Dealers	製造業 Manufacturer		合計 Total	販賣業 Sellers	製造業 Manufacturer	化妝品製造業	
	中醫師駐廠管 理 Administered by Full- time Resident Doctor	藥師駐廠管理 Administered by Fulltime Resident Pharmacists				Cosmetics Manufacturer	
24	-	1	19	19	-	-	-
25	-	1	18	18	-	-	-
22	-	1	19	19	-	-	-
23	-	1	22	22	-	-	-
23	-	1	22	22	-	-	-
22	-	1	27	26	1	-	-
22	-	1	29	28	1	-	-
22	-	1	28	27	1	-	-
21	-	1	28	26	2	-	-
22	-	1	28	26	2	-	-
22	-	-	28	26	2	-	-

Source:Ministry of Health and Welfare.

玖、社會福利

一、宗教概況

本區宗教以道教、佛教最普遍，據107年底統計，道教在本區寺廟或教堂數有42所，信徒人數1,065人；佛教在本區寺廟或教堂數有3所，信徒人數36人。

二、身心障礙人口數

本區107年底身心障礙人口數共計1,927人，以神經、肌肉、骨骼之移動相關構造及其功能者609人最多，神經系統構造及精神、心智功能者404人次之，眼、耳及相關構造與感官功能及疼痛者333人再次之。

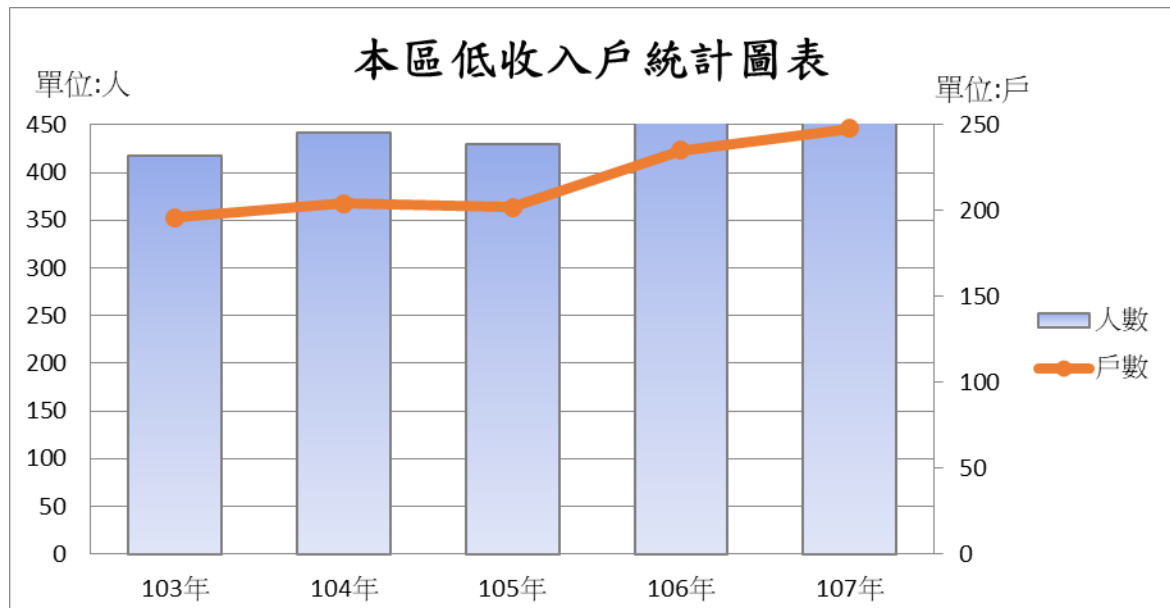
三、低收入戶概況

本區107年底低收入戶計248戶(522人)，包括第一款1戶(1人)、第二款25戶(30人)、第3款222戶(491人)。其各款資格茲分述如下：

第一款低收入戶規定：家庭應計算人口均無工作能力，且無收入及財產，非予救助不能生活者。

第二款低收入戶規定：家庭應計算人口有工作能力者占總人口三分之一以下，且家庭總收入平均分配應計算人口，每人每月在最低生活費三分之二以下者。

第三款低收入戶規定：家庭總收入平均分配應計算人口，每人每月逾最低生活費三分之二且在最低生活費以下者。(107年度臺南市最低生活費為12,388元)。



四、調解業務

107年1月至12月全年接受人民申請案件計159件，調解成立案件110件，不成立49件，成立件數比率69.18%，其中民事案件調解成立15件，刑事案件調解成立95件。

表9-1.宗教教務概況

Table 9-1. General Conditions of Religions

年底及宗教別 End of Year, Religion	寺廟教堂數 (所) Temples and Churches (Places)	神職人員數 (人) No. of Clergies (Persons)	信徒人數 (人) No. of Followers of Temples (Persons)
民國97年 2008	46	12	1,105
民國98年 2009	45	12	1,464
民國99年 2010	44	11	1,454
民國100年 2011	45	11	1,545
民國101年 2012	45	11	1,105
民國102年 2012	45	12	1,867
民國103年 2014	45	12	1,792
民國104年 2015	43	-	1,072
民國105年 2016	43	-	1,072
民國106年 2017	45	-	1,101
民國107年 2018	45	-	1,101
佛教Buddhism	3	-	36
道教Taoism	42	-	1,065
天主教 Catholicism	-	-	-
基督教 Christianity	-	-	-
回教Mohammedanism	-	-	-
軒轅教Hsuan Yuan Chiao	-	-	-
理教Li-ism	-	-	-
天理教Tian Li Chiao	-	-	-
巴哈伊教Baha I Chiao	-	-	-
天帝教Tien Dih Chiao	-	-	-
一貫道I Kuan Dao	-	-	-
天德教Tien Te Chiao	-	-	-
黃中 Huang Zhong	-	-	-

資料來源：本所民政課。

SourceCivil Affairs Section.

表9-2.推行社區發展工作成果

年度別 Fiscal Year	社區發展協會數 (個) No. of Community Development Associations(Units)	社區戶數 (戶) No. of Households of Communities (Households)	社區人口數 (人) No. of Population of Communities (Persons)	理監事人數 (人) No. of Directors and Supervisors (Persons)	社區發展協會會員數 (人) Persons of Community Development Associations (Persons)	
	社區發展工作項目 Work Items of Community Development					
年度別 Fiscal Year	辦理社區幹部訓練(人次) Topic Training (Person-Times)	辦理社區觀摩(人次) Community Exposition (Person-Times)	社區長壽俱樂部(處) Elderly Community Club (Places)	社區媽媽教室(班) Community Mothers' Common Room (Classes)	社區守望相助隊(隊) Community Mutual-help Programs (Teams)	社區民俗藝文康樂班隊(隊) Community Folk Custom Arts and Recreation Squads (Teams)
民國97年 2008	23	9,564	27,195	-	4,306	
民國98年 2009	23	9,699	26,914	-	4,306	
民國99年 2010	24	10,963	31,395	-	4,233	
民國100年 2011	23	9,838	26,942	-	4,023	
民國101年 2012	23	10,074	26,695	342	4,247	
民國102年 2013	23	10,033	26,426	342	4,247	
民國103年 2014	23	10,065	26,322	341	4,235	
民國104年 2015	23	9,705	25,127	332	4,235	
民國105年 2016	23	10,461	25,000	324	3,894	
民國106年 2017	23	8,287	25,287	324	3,749	
民國107年 2018	23	8,287	25,287	324	3,749	
民國97年 2008	-	-	20	19	3	12
民國98年 2009	-	-	20	19	3	12
民國99年 2010	360	3,852	14	20	5	6
民國100年 2011	-	-	20	19	4	12
民國101年 2012	-	360	20	19	4	12
民國102年 2013	-	350	20	19	4	12
民國103年 2014	-	-	19	16	5	12
民國104年 2015	-	-	12	12	4	4
民國105年 2016	32	90	14	12	4	7
民國106年 2017	24	120	19	17	4	2
民國107年 2018	24	120	19	17	4	2

資料來源：本所社會課。

Table 9-2. Achievements of Community Development

設置社區生產建設 基金（個） Community Economic Development Fund (Units)	實際使用經費(元)Outlay(N.T \$)		社區活動中心 （幢） Community Activity Centers (Units)
	政府補助款 Government-Provided	社區自籌款 Self-Provided	
-	5,694,650	700,433	4
-	4,972,000	585,812	4
-	6,958,000	3,624,511	12
-	1,858,661	428,912	-
-	1,352,000	574,123	-
-	1,102,000	274,510	-
-	1,165,000	459,175	-
-	1,323,000	502,450	-
-	760,000	234,815	-
-	820,000	162,000	-
-	680,000	116,000	-

社區發展工作項目 Work Items of Community Development

社區志願服務 Community Volunteer Service		辦理社區照顧 關懷據點（處） Community Care Centers (Places)	社區圖書室 （處） Community Library (Places)	社區刊物 （期） Community Publications (Serials)	服務成果 Achievements of Services	
團隊（隊） Teams (Groups)	志工數（人） No. of Volunteers (Persons)				福利服務或活 動 （受益人次） Welfare Services or Activities (Beneficiary- Times)	其他服務 （受益人次） Other Services (BeneficiaryTimes)
5	-	-	3	-	-	-
5	-	-	3	-	-	-
29	-	-	2	-	-	-
5	-	-	3	-	-	-
5	246	12	-	1	1,600	-
5	248	13	1	1	1,750	-
5	250	13	1	1	10,570	-
5	250	8	-	-	32,000	-
8	221	13	-	-	5,300	-
8	255	13	-	2	5,600	3,000
8	255	13	-	2	5,600	3,000

Source: Social Affairs Section.

表9-3.身心障礙人數

單位：人

年底別 End of Year	身心障礙人數							
	總計 Grand Total			領有舊制身心障礙證明者				
				合計 Total			視覺 障礙者 Vision Disability	
	合計 Total	男 Male	女 Female	計 Sub-total	男 Male	女 Female	男 Male	女 Female
民國97年 2008	1,875	1,065	810	8,380	3,797	4,583	69	86
民國98年 2009	1,945	1,104	841	1,577	889	688	77	86
民國99年 2010	1,962	1,113	849	1,583	898	685	78	88
民國100年 2011	2,005	1,133	872	1,605	906	699	79	87
民國101年 2012	1,955	1,108	847	1,821	1,029	792	79	77
民國102年 2013	1,920	1,100	820	1,569	890	679	64	67
民國103年 2014	1,905	1,091	814	1,393	788	605	52	53
民國104年 2015	1,944	1,115	829	1,208	696	512	47	45
民國105年 2016	1,948	1,105	843	891	489	402	34	36
民國106年 2017	1,942	1,088	843	508	251	257	25	26
民國107年 2018	1,927	1,077	850	178	76	102	11	16

資料來源：臺南市政府社會局。

備註：身心障礙101年7月改新制證明

Table 9-3. The Disabled Population

Unit : Persons

The Disabled Population													
With Disability Manual by Old System													
聽覺機能 障礙者 Hearing Dysfunction		平衡機能 障礙者 Balance Dysfunction		聲音機能或語言機能 障礙者 Voice or Speech Dysfunction		肢體 障礙者 Limbs Disability		智能 障礙者 Mental Disability		重要器官 失去功能者 Losing Functions of Primary Organs		顏面損傷者 Suffering Facial Damage	
男 Male	女 Female	男 Male	女 Female	男 Male	女 Female	男 Male	女 Female	男 Male	女 Female	男 Male	女 Female	男 Male	女 Female
113	79	4	1	17	15	495	363	76	55	91	78	2	-
116	85	7	2	20	14	492	355	79	55	97	90	1	1
121	86	6	1	21	13	485	345	82	56	99	94	2	2
131	84	5	1	23	12	465	360	84	56	114	97	2	2
121	78	3	1	21	11	405	325	86	53	106	90	2	2
95	65	3	1	19	10	370	286	78	54	88	81	2	2
75	58	3	-	19	10	337	257	66	53	80	75	2	2
57	41	2	-	18	9	313	236	42	35	76	65	2	2
45	35	1	-	13	8	240	202	17	18	59	49	1	2
36	26	-	-	9	6	105	136	4	5	42	32	-	1
19	16	-	-	-	-	28	47	1	1	12	10	-	-

Source: Bureau of Social Affairs Tainan City Government.

表9-3.身心障礙人數（續1）

單位：人

年底別 End of Year	身心障礙人數									
	領有舊制身心障礙證明者									
	植物人 Vegetative State		失智症者 Dementia		自閉症者 Autism		慢性精神病患者 Chronic Psychosis		多重障礙者 Multi-Disability	
	男 Male	女 Female	男 Male	女 Female	男 Male	女 Female	男 Male	女 Female	男 Male	女 Female
民國97年 2008	5	4	12	22	1	1	87	52	86	50
民國98年 2009	4	2	15	33	1	1	88	53	98	61
民國99年 2010	4	1	18	39	1	1	87	55	103	64
民國100年 2011	3	1	24	49	2	1	86	56	107	62
民國101年 2012	2	1	20	40	1	1	79	54	98	55
民國102年 2013	2	1	11	26	1	1	72	42	81	40
民國103年 2014	2	1	10	22	1	-	69	41	70	32
民國104年 2015	2	1	10	18	-	-	67	39	60	21
民國105年 2016	2	1	6	14	-	-	33	23	38	14
民國106年 2017	2	-	2	9	-	-	9	8	17	8
民國107年 2018	-	-	-	6	-	-	-	1	5	5

資料來源：臺南市政府社會局。

Table 9-3. The Disabled Population (Cont.1)

Unit : Persons

The Disabled Population											
With Disability Manual by Old System						領有新制身心障礙證明者 With Disability Identification by New System					
頑性（難治型）癲癇症者 Stubborn (Difficult-to-Cure) Epilepsy		因罕見疾病而致身心功能障礙者 Caused by Infrequent Disease		其他 Others		合計 Total			神經系統構造及精神、心智功能 Mental Functions & Structures of the Nervous System		
男 Male	女 Female	男 Male	女 Female	男 Male	女 Female	計 Sub-total	男 Male	女 Female	男 Male	女 Female	
4	2	-	1	3	1	-	-	-	-	-	-
5	2	1	1	3	-	-	-	-	-	-	-
4	3	-	1	2	-	-	-	-	-	-	-
5	3	-	1	3	-	-	-	-	-	-	-
4	3	-	1	2	-	134	79	55	17	12	
2	2	-	1	2	-	351	210	141	47	43	
-	-	-	1	2	-	512	303	209	71	51	
-	-	-	-	-	-	736	419	317	104	83	
-	-	-	-	-	-	1,057	616	441	164	145	
-	-	-	-	-	-	1,434	837	597	208	182	
-	-	-	-	-	-	1,749	1001	748	215	189	

Source: Bureau of Social Affairs Tainan City Government.

表9-3.身心障礙人數（續完）

單位：人

年底別 End of Year	身心障礙人數							
	領有新制身心障礙證明者 With Disability Identification by New System							
	眼、耳及相關構造與感官功能及疼痛 Sensory Functions & Pain ; The Eye, Ear and Related Structures		涉及聲音與言語構造及其功能 Functions & Structures of / Involved in Voice and Speech		循環、造血、免疫與呼吸系統構造及其功能 Functions & Structures of / Related to the Cardiovascular, Haematological, Immunological and Respiratory Systems		消化、新陳代謝與內分泌系統相關構造及其功能 Functions & Structures of / Related to the Digestive, Metabolic and Endocrine Systems	
	男 Male	女 Female	男 Male	女 Female	男 Male	女 Female	男 Male	女 Female
民國97年 2008	-	-	-	-	-	-	-	-
民國98年 2009	-	-	-	-	-	-	-	-
民國99年 2010	-	-	-	-	-	-	-	-
民國100年 2011	-	-	-	-	-	-	-	-
民國101年 2012	22	12	-	1	3	3	2	-
民國102年 2013	60	38	-	1	16	9	5	-
民國103年 2014	91	59	3	1	20	9	7	2
民國104年 2015	117	88	4	1	22	13	11	1
民國105年 2016	134	108	8	2	40	18	8	2
民國106年 2017	159	123	11	5	49	23	9	3
民國107年 2018	193	140	21	12	60	28	13	6

資料來源：臺南市政府社會局。

Table 9-3. The Disabled Population (Cont.End)

Unit : Persons

The Disabled Population										占全區總人口 比率(%)
領有新制身心障礙證明者With Disability Identification by New System										
泌尿與生殖系統相關構造 及其功能 Functions & Structures of/ Related to the Genitourinary and Reproductive Systems		神經、肌肉、骨骼之 移動相關構造及其功 能 Neuromusculoskeletal and Movement Related Functions & Structures		皮膚與相關構造及 其功能 Functions & Related Structures of the Skin		跨兩類別以上者 More than two Classifications		舊制轉換新制暫 無法歸類者 Not Classified Temporarily		The Disabled as a Percentage of Total Population
男 Male	女 Female	男 Male	女 Female	男 Male	女 Female	男 Male	女 Female	男 Male	女 Female	
-	-	-	-	-	-	-	-	-	-	6.80
-	-	-	-	-	-	-	-	-	-	7.12
-	-	-	-	-	-	-	-	-	-	7.22
-	-	-	-	-	-	-	-	-	-	7.46
3	3	19	15	-	-	13	9	-	-	7.32
11	4	50	32	-	-	21	14	-	-	7.27
12	8	66	55	1	-	32	24	-	-	7.24
17	18	97	72	-	-	44	40	3	1	7.45
26	25	166	92	2	-	65	48	3	1	7.53
29	33	287	168	6	1	77	58	2	1	7.59
40	48	353	256	6	2	98	66	2	1	7.59

Source: Bureau of Social Affairs Tainan City Government.

表9-4.低收入戶人數

單位：戶、人

年別 Year	總計（年底） Grand Total(End of Year)			
	戶數 Households	占全區總戶數比率 (%) As a Percentage of Total Households of the District	人數 Persons	占全區總人口比率 (%) As a Percentage of Total Population of the District
民國97年 2008	101	1.04	243	0.88
民國98年 2009	113	1.15	284	1.04
民國99年 2010	111	1.12	258	0.95
民國100年 2011	142	1.42	353	1.31
民國101年2012	205	2.03	421	1.58
民國102年2013	186	1.85	422	1.60
民國103年2014	196	1.95	418	1.59
民國104年2015	204	2.02	442	1.69
民國105年2016	202	2.00	430	1.66
民國106年2017	235	2.33	496	1.92
民國107年2018	248	2.47	522	2.06

資料來源：本所社會課。

說明：1.家庭生活扶助包括兒童生活補助。

2.家庭生活扶助、就學生活補助及輔導就業服務之人次為先將每人乘以受補助月數後，再予以加總而得。

Table 9-4. Persons of Low-Income Families

Unit: Households, Persons, NT\$1,000

第一款 Class 1		第二款 Class 2		第三款 Class 3	
戶數 Households	人數 Persons	戶數 Households	人數 Persons	戶數 Households	人數 Persons
-	-	10	20	91	223
-	-	7	17	106	267
-	-	7	16	104	242
-	-	11	21	131	332
-	-	10	15	195	406
-	-	13	18	173	404
-	-	14	19	182	399
-	-	16	20	188	422
1	1	19	23	182	406
1	1	26	36	208	459
1	1	25	30	222	491

Source: Social Affairs Section.

3.家庭生活扶助之戶次為先將每戶乘以受補助月數後，再予以加總而得。

表9-5.辦理調解業務概況

單位：件

年別 Year	年底調解委員數 (人) No. of Mediators, End of Year (Persons)	結案件數總計 Grand Total			民事結案件數				
					合計Total		債權、債務 Credit & Debt		
		合計 Total	成立 Settled	不成立 Unsettled	成立 Settled	不成立 Unsettled	成立 Settled	不成立 Unsettled	
民國 97 年 2008	11	127	92	35	18	27	18	18	
民國 98 年 2009	11	169	94	75	23	31	6	8	
民國 99 年 2010	11	152	90	62	19	18	6	7	
民國 100 年 2011	11	181	117	64	18	25	7	10	
民國 101 年 2012	11	124	79	45	5	17	-	6	
民國 102 年 2013	11	109	77	32	11	12	1	-	
民國 103 年 2014	11	130	87	43	14	27	-	2	
民國 104 年 2015	10	124	70	54	10	30	3	4	
民國 105 年 2016	10	134	95	39	7	18	1	1	
民國 106 年 2017	10	124	86	38	19	21	1	3	
民國 107 年 2018	10	159	110	49	15	23	-	3	

資料來源：本所社會課。

Table 9-5. Cases of Mediation

Unit:Cases

Civil Case											
物權(房地產) Power of Property (Real Estate)		親屬(婚姻) Relative(Marriage)		繼承 Inheritance		商事(公害) Commercial Business (Public Damage)		營建工程 Construction		其他 Others	
成立 Settled	不成立 Unsettled	成立 Settled	不成立 Unsettled	成立 Settled	不成立 Unsettled	成立 Settled	不成立 Unsettled	成立 Settled	不成立 Unsettled	成立 Settled	不成立 Unsettled
-	4	-	3	-	-	-	-	-	-	-	2
1	3	1	5	-	1	-	-	1	-	14	14
1	1	-	-	-	-	-	-	2	-	10	10
-	2	-	1	-	-	-	-	-	1	11	11
1	4	-	2	-	-	-	-	-	1	4	4
-	1	-	1	-	1	1	1	1	-	8	8
-	2	-	5	-	-	-	4	-	2	14	12
2	10	1	2	-	1	3	-	-	1	1	12
1	1	-	-	-	2	1	-	1	-	3	14
17	11	-	-	-	1	-	5	1	-	0	1
11	11	-	3	-	1	-	3	-	-	4	2

Source:Social Affairs Section.

表9-5.辦理調解業務概況(續完)

單位：件

年別 Year	刑事結案件數							
	合計 Total		妨害風化 Offense Against Sexual Morality		妨害婚姻及家庭 Offense Against Marriage and Family		傷害 Injury	
	成立 Settled	不成立 Unsettled	成立 Settled	不成立 Unsettled	成立 Settled	不成立 Unsettled	成立 Settled	不成立 Unsettled
民國 97 年 2008	74	8	-	-	-	-	73	8
民國 98 年 2009	59	46	1	-	-	-	9	12
民國 99 年 2010	71	44	-	-	-	-	8	2
民國 100 年 2011	99	39	1	-	-	-	8	-
民國 101 年 2012	74	28	-	-	-	-	4	1
民國 102 年 2013	66	20	-	-	-	-	3	3
民國 103 年 2014	73	16	-	-	-	-	3	9
民國 104 年 2015	60	24	-	-	1	-	7	3
民國 105 年 2016	88	21	-	-	-	-	10	4
民國 106 年 2017	67	17	-	-	1	-	62	16
民國 107 年 2018	95	26	-	-	-	-	90	24

資料來源：本所社會課。

Table 9-5. Cases of Mediation(Cont. End)

Unit:Cases

Criminal Cases							
妨害自由名譽信用及秘密 Offense Against Personal Liberty, Reputation, Credit and Personal Privacy		詐欺侵佔及竊盜 Fraudulency, Misappropriation and Larceny		毀棄損壞 Destruction, Abandonment, and Damage of Public and Other Property		其他 Others	
成立 Settled	不成立 Unsettled	成立 Settled	不成立 Unsettled	成立 Settled	不成立 Unsettled	成立 Settled	不成立 Unsettled
-	-	1	-	-	-	-	-
1	1	-	-	1	-	47	33
1	-	-	3	1	-	61	39
3	1	6	1	-	-	81	37
1	1	3	-	-	-	66	26
-	-	-	1	1	1	62	15
-	-	-	1	-	1	70	5
-	-	-	-	-	-	52	21
-	-	1	1	2	-	75	16
1	-	3	-	-	-	-	1
-	-	1	-	2	1	2	1

Source:Social Affairs Section.

表9-6.獨居老人人口數
Table 9-6.Number of Elders Living Alone

單位：人

年底及里別	總人數Grand Total			類型Type			
	合計 Total	男 Male	女 Female	合計 Total	中(低)收入戶 Medium & Low Income Family	榮民 Veteran Servicemen	一般老人 General Status
民國 97 年 2008	350	110	240	350	64	3	283
民國 98 年 2009	336	106	230	336	56	3	277
民國 99 年 2010	305	93	212	305	50	3	252
民國 100 年 2011	459	166	293	459	48	1	410
民國 101 年 2012	438	155	283	438	50	-	388
民國 102 年 2013	444	153	291	444	49	1	394
民國 103 年 2014	315	91	224	315	28	-	287
民國 104 年 2015	252	76	176	252	33	2	217
民國 105 年 2016	119	34	85	119	23	2	94
民國 106 年 2017	112	30	82	112	20	0	92
民國 107 年 2018	97	27	70	97	17	0	80

資料來源：本所社會課。
Source:Social Affairs Section.

中華民國 107 年

臺南市鹽水區統計年報

編印者：臺南市鹽水區公所

發行人：區長呂煌男

編輯人員：陳淑芬、郭芳羽

陳明珠、葉秋香

地址：臺南市鹽水區中山路 47 號

電話：06-6521038

出版日期：108 年 8 月 1 日