

中華民國 108 年

2019

臺南市南區
統計年報

**STATISTICAL YEARBOOK OF SOUTH
DISTRICT, TAINAN CITY 2019**

臺南市南區區公所編印

中華民國 109 年 07 月出版

South District Office, Tainan City

July 2020

凡 例

- 一、本刊編印之目的，為提供本區一般基本概況資料及重要施政成果，以供各有關機關執行公務之參考應用。
- 二、本刊係摘錄本所各課室暨市政府各局處編報之公務統計報表及中央部會公布之調查結果報告資料，加以整理彙編而成。
- 三、本刊所列資料，以民國108年為主。主要為南區資料，為便於長期時間數列之比較，藉資察往知來，故將99年至108年之歷年資料併計刊列。至於各年數字若與以前年度出刊各版有出入者，以本刊所列數字為準。
- 四、本刊計分土地、人口、行政組織、農林漁牧、工商業及區建設、金融財稅、教育文化、衛生、環境保護、社會福利等9類41張表。本年報並於刊首編撰提要分析，增加扼要說明及佐以統計插圖，以增進使用資料者之瞭解。
- 五、本刊所列度量衡單位，一律採用公制，如有原非公制者，均經折算為公制，以資劃一，如有特殊情形而採用其他單位者，已分別予以註明。表內數字太長者，其單位均儘量提高，尾數四捨五入，故部分總數與細數之間，或有未能吻合情事。
- 六、表內所稱年係指全年，年底係指該年十二月底，月係指全月，有特殊情形者稱年度或學年度等。
- 七、本要覽所用符號代表意義如下：
 - 「—」表示無數值。
 - 「--」表示無意義數值。
 - 「…」表示數字不明或尚未產生資料
 - 「0」代表有數值而不及半單位。

EXPLANATORY NOTE

1. The purpose of compiling and publishing this abstract is to provide data relating general basic situation of the district and major accomplishments of the district so as to facilitate the related organizations concerned in executing their public functions.
2. All data contained in this yearbook are provided by various sections and offices of the district office and municipal government in the form of statistical reports, or is the result of interviews with people which published by various Organizations of Central Government.
3. The figures contained in this yearbook are mainly preferred to the year of 2019, which are the data of South District. The figures listed from 2010 through 2019. Examining these comparisons makes us know the tendency in the future. Any differences of the figures in the previous editions are subject to this revision. If the number of a year doesn't coincide with that in the previous periodicals, please take the figures contained in this abstract as a basis.
4. A total of 41 tables have been compiled in and the data contained in this yearbook are classified into 9 categories, they are: Land, Population, Administration, Agriculture, Forestry, Fishery and Animal Husbandry, Industry, Business and District Construction, Finance and Taxation, Education and Culture, Health, Environmental Protection, Social Welfare. Besides the analysis in the preceding chapter, we also increase simple explanation and statistical chart to develop users' realization.
5. The measure units used in this yearbook are of metric system, but those units applied in the summary, which can not convert to metric system, are remarked respectively. If conditions are special, we use another unit and note it. If the figures in the table are long, we lift the unit count 5 and higher fractions as units and disregarding the rest. Therefore the total number doesn't always coincide with the detail number.
6. The word "year", used in the table, refers to the entire year, "End of year" refers to the period until the end of the December of that year, "Month" refers to the entire month, if conditions are special, we use another unit and note it , for example academic year. "Academic year" refers to August 1 of the year and ends on July 31 of the next year.
7. The following symbols are used throughout the publication:
 - "—" means no figures.
 - "—" means no figures.
 - "--" means figures provided are meaningless.
 - "..." means figures not yet available.
 - "0" means figure is below half a unit.

目次

壹、土地

提要分析.....	1-1
表	
◆ 1-1區境界.....	1-3
◆ 1-2已登記土地面積.....	1-4
◆ 1-3實施三七五減租後佃農購買耕地面積與戶數.....	1-8
◆ 1-4實施三七五減租成果.....	1-9
◆ 1-5土地徵收面積.....	1-10

貳、人口

提要分析.....	2-1
表	
◆ 2-1現住戶數、人口密度及性比例.....	2-3
◆ 2-2戶籍動態.....	2-5
◆ 2-3現住人口之年齡分配.....	2-11
◆ 2-4現住人口之年齡結構.....	2-19
◆ 2-5 15歲以上現住人口之教育程度－按年齡別分.....	2-20
◆ 2-6 現住人口之婚姻狀況－按年齡別分.....	2-28

參、行政組織

提要分析.....	3-1
表	
◆ 3-1區公所員工按職等別及性別分.....	3-3
◆ 3-2區公所員工按教育程度分.....	3-5
◆ 3-3區公所員工按年齡分.....	3-7

肆、農林漁牧

提要分析.....	4-1
表	
◆ 4-1農耕土地面積.....	4-3
◆ 4-2農戶人口數.....	4-7
◆ 4-3稻米收穫面積及生產量.....	4-9
◆ 4-4農產品收穫面積及生產量.....	4-11
◆ 4-5水產養殖面積.....	4-19
◆ 4-6現有家畜數.....	4-21
◆ 4-7家畜屠宰頭數.....	4-23
◆ 4-8產乳牛頭數及產乳量價值.....	4-25
◆ 4-9現有家禽數量.....	4-27

伍、工商業及區建設

提要分析.....	5-1
表	
◆ 5-1營運中工廠家數.....	5-2
◆ 5-2都市計畫區面積及人口.....	5-6
◆ 5-3都市計畫公共設施用地已闢建面積.....	5-8
◆ 5-4自來水供水普及率.....	5-10

陸、金融財稅

提要分析.....	6-1
表	
◆ 6-1歲入預決算--按來源別分.....	6-3
◆ 6-2歲出預決算--按政事別分.....	6-5

柒、教育文化

提要分析.....	7-1
表	
◆ 7-1境內國民中學概況.....	7-2
◆ 7-2境內國民小學概況.....	7-4

捌、衛生

提要分析.....	8-1
表	
◆ 8-1醫療機構及其他醫事機構開（執）業醫事人員數.....	8-2
◆ 8-2醫療院所數及各類病床數、救護車輛數.....	8-6
◆ 8-3預防接種工作.....	8-12
◆ 8-4藥商家數.....	8-18

玖、社會福利

提要分析.....	9-1
表	
◆ 9-1宗教教務概況.....	9-2
◆ 9-2推行社區發展工作成果.....	9-3
◆ 9-3身心障礙人數.....	9-7
◆ 9-4低收入戶戶數及人數.....	9-13
◆ 9-5辦理調解業務概況.....	9-14
◆ 9-6獨居老人人口數.....	9-20

CONTENTS

I . Land

Summary of Analysis.....	1-1
Table	
◆ 1-1 Boundary of District.....	1-3
◆ 1-2 Area of Registered Land.....	1-4
◆ 1-3 The Situation of Tenant Farmers after Implementing Rental Reduction to 37.5%.....	1-8
◆ 1-4 Achievements of Implementing Rental Reduction to 37.5%.....	1-9
◆ 1-5 Area of Land Purchased by Government.....	1-10

II . Population

Summary of Analysis.....	2-1
Table	
◆ 2-1 Resident Households, Population Density and Sex Ratio.....	2-3
◆ 2-2 Household Registration Movement.....	2-5
◆ 2-3 Resident Population by Age Group.....	2-11
◆ 2-4 Resident Population by Age Structure.....	2-19
◆ 2-5 Educational Attainments of Resident Population Aged 15 and Over by Age Group.....	2-20
◆ 2-6 Marital Status of Resident Population by Age Group.....	2-28

III . Administration

Summary of Analysis.....	3-1
Table	
◆ 3-1 Number of Civil Servants of South District Office by Rank and Sex.....	3-3
◆ 3-2 Number of Civil Servants of South District Office by Educational Attainments.....	3-5
◆ 3-3 Number of Civil Servants of South District Office by Age Group.....	3-7

IV . Agriculture, Forestry, Fishery and Animal Husbandry

Summary of Analysis.....	4- 1
Table	
◆ 4-1 Cultivated Land Area.....	4-3
◆ 4-2 Farm Families.....	4-7
◆ 4-3 Harvested Area and Production of Rice.....	4-9
◆ 4-4 Harvested Area and Production of Farm Products.....	4-11
◆ 4-5 Aquacultural Area.....	4-19
◆ 4-6 Number of Current Livestock.....	4-21
◆ 4-7 Number of Livestock Slaughtered.....	4-23
◆ 4-8 Number of Milking Cows and Value of Milk Quantity.....	4-25
◆ 4-9 Number of Current Poultry.....	4-27

V. Industry, Business and District Construction

Summary of Analysis.....	5-1
Table	
◆ 5-1 Number of Factories in Operating.....	5-2
◆ 5-2 Area and Population of Building Volume of Urban Planning Districts.....	5-8
◆ 5-3 Area Constructed of Public Facility Land of Urban Planning.....	5-10
◆ 5-4 Saturation of Water Supply.....	5-12

VI. Finance and Taxation

Summary of Analysis.....	6-1
Table	
◆ 6-1 The Budget and Final Accounts of Annual Revenues by Source.....	6-3
◆ 6-2 The Budget and Final Accounts of Annual Expenditures by Functions.....	6-5

VII. Education and Culture

Summary of Analysis.....	7-1
Table	
◆ 7-1 Summary of Junior High Schools in the District.....	7-2
◆ 7-2 Summary of Primary Schools in the District.....	7-4

VIII. Health

Summary of Analysis.....	8-1
Table	
◆ 8-1 Number of Registered Medical Personnel in Hospitals, Clinics, and Other Medical Care Institutions.....	8-2
◆ 8-2 Number of Hospitals and Clinics, Various Beds, and Ambulances.....	8-6
◆ 8-3 Immunization.....	8-12
◆ 8-4 Number of Pharmaceutical Firms.....	8-18

IX. Social Welfare

Summary of Analysis.....	9-1
Table	
◆ 9-1 General Conditions of the Religions.....	9-2
◆ 9-2 Achievements of Community Development.....	9-3
◆ 9-3 The Disabled Population.....	9-7
◆ 9-4 Households and Persons of Low-Income Families.....	9-13
◆ 9-5 Cases of Mediation.....	9-14
◆ 9-6 Number of Elderly People Living Alone.....	9-20

壹、土 地

I. LAND

壹、土地

一、位置

本區位於臺南市之南，東與東區及仁德區為界，南以二仁溪與高雄市茄萣區為界，西臨臺灣海峽，北與中西區接鄰。

本區原為府城南門城以南，古稱南郊地區，行政區域轄有夏林、水交社、大林、鹽埕、鯤鯓、喜樹、灣裡等地區，因位於臺南市之南，故名南區。

二、土地利用

民國 108 年全區使用土地已登記面積有 2,725.2834 公頃，其中都市用地公有 1345.1460 公頃，佔 49.36%，都市用地私有 1,342.5156 公頃，佔 49.26%，都市用地公私共有 37.6219 公頃，佔 1.38%。

三、土地改革

三七五減租成果：

為改善租佃制度，廢除原有高達百分之五十至百分七十的租率，減輕佃農之負擔，安定農村為目的，於民國 38 年實施三七五減租，限定地租最高額不得超過耕地主要農作物正產品全年收穫量百分之三十七點五，副產物之收益都歸佃農所有，同時規定租期不得少於六年，地主不得任意撤租。截至 108 年底訂約佃農戶 35 戶，面積 6.2550 公頃。

南區位置圖

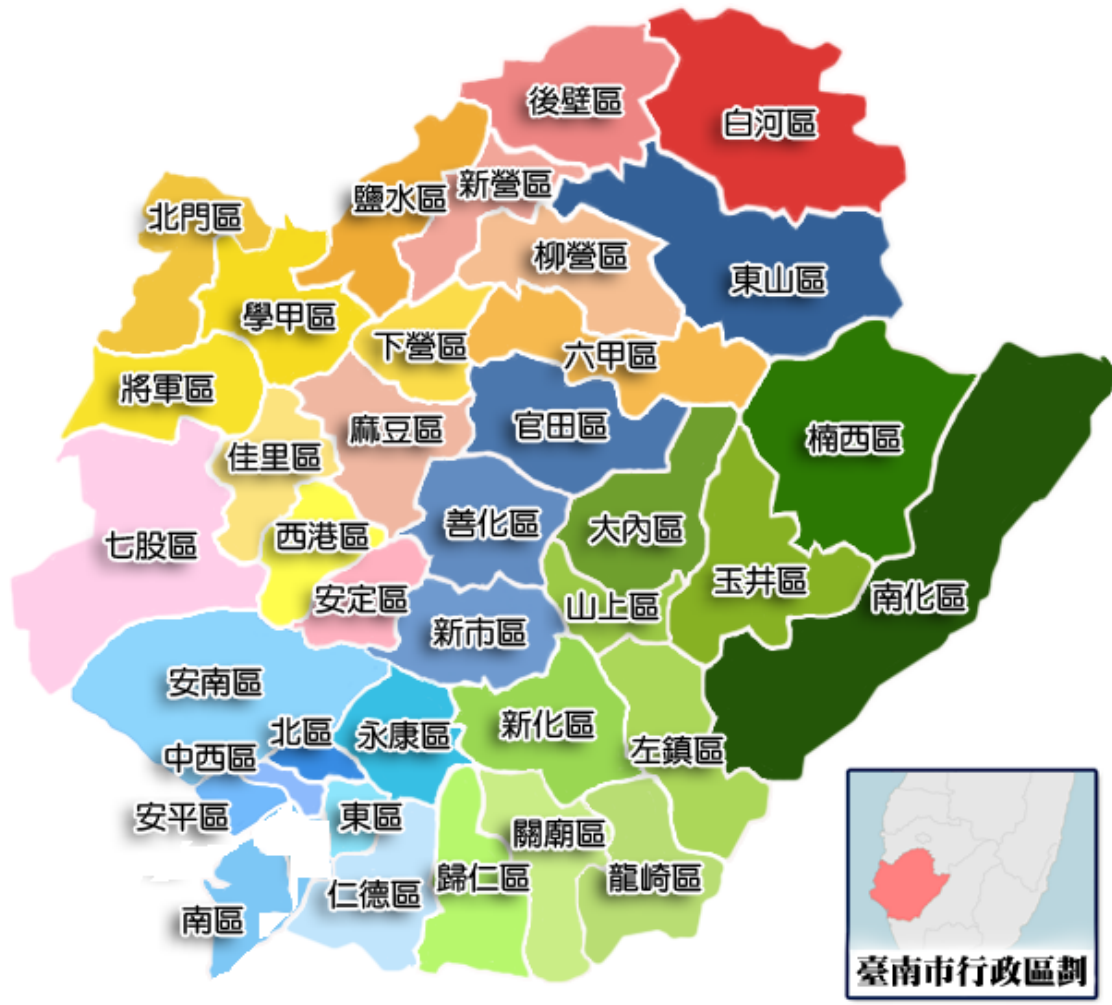


表1-1. 區境界

Table 1-1. Boundary of District

民國108年底End of 2019

方位別 Aspect	地點 Location	經緯度 Longitude and Latitude			
			度 Degree	分 Minute	秒 Second
中心地點 Central Location	臺南市南區區公所 South District, Tainan City	東經 East Longitude	120	11	...
		北緯 North Latitude	22	57	...
極東 Eastern Point	臺南機場 Tainan Airport	東經 East Longitude	120	12	...
		北緯 North Latitude	22	56	...
極西 Western Point	黃金海岸 Gold Coast	東經 East Longitude	120	10	...
		北緯 North Latitude	22	55	...
極南 Southern Point	二仁溪 Erhjen River	東經 East Longitude	120	15	...
		北緯 North Latitude	22	54	...
極北 Northern Point	水萍塭公園 Shui-ping Wen Park	東經 East Longitude	120	11	...
		北緯 North Latitude	22	59	...

資料來源：本所民政及經建課

Source: Civil Affairs Section Office & Economic Development Section

表1-2.已登記土地面積

單位：公頃

年底別 End of Year	土地權屬別 Land Ownership	總計 Grand Total	非都市用地	
			合計 Total	甲種 建築用地 Type A Construction Land
民國99年底 End of 2010	公有 Public Land	1,323.5106	-	-
	私有 Private Land	1,368.0424	-	-
	公私共有Both	31.7936	-	-
民國100年底 End of 2011	公有 Public Land	1,346.3166	-	-
	私有 Private Land	1,321.2532	-	-
	公私共有Both	55.7965	-	-
民國101年底 End of 2012	公有 Public Land	1,344.2823	-	-
	私有 Private Land	1,343.9693	-	-
	公私共有Both	35.1214	-	-
民國102年底 End of 2013	公有 Public Land	1,340.9422	-	-
	私有 Private Land	1,347.0723	-	-
	公私共有Both	35.3125	-	-
民國103年底 End of 2014	公有 Public Land	1,340.5273	-	-
	私有 Private Land	1,346.3358	-	-
	公私共有Both	36.4237	-	-
民國104年底 End of 2015	公有 Public Land	1,341.7569	-	-
	私有 Private Land	1,344.9894	-	-
	公私共有Both	36.5990	-	-
民國105年底 End of 2016	公有 Public Land	1,341.7812	-	-
	私有 Private Land	1,344.8281	-	-
	公私共有Both	36.6272	-	-
民國106年底 End of 2017	公有 Public Land	1,341.9670	-	-
	私有 Private Land	1,343.7819	-	-
	公私共有Both	37.5555	-	-
民國107年底 End of 2018	公有 Public Land	1,344.4871	-	-
	私有 Private Land	1,343.1773	-	-
	公私共有Both	37.5656	-	-
民國108年底 End of 2019	公有 Public Land	1,345.1460	-	-
	私有 Private Land	1,342.5156	-	-
	公私共有Both	37.6219	-	-

資料來源：臺南市政府地政局。

表1-2.已登記土地面積(續完)

單位：公頃

年底別 End of Year	土地權屬別 Land Ownership	非都市用地				
		窯業 用地 Land for Kiln Industry	交通 用地 Land for Comm. and Trans.	水利 用地 Land for Irrigation & Drainage	遊憩 用地 Land for Recreational Use	古蹟保存 用地 Land for Historical Preservation
民國99年底 End of 2010	公有 Public Land	-	-	-	-	-
	私有 Private Land	-	-	-	-	-
	公私共有Both	-	-	-	-	-
民國100年底 End of 2011	公有 Public Land	-	-	-	-	-
	私有 Private Land	-	-	-	-	-
	公私共有Both	-	-	-	-	-
民國101年底 End of 2012	公有 Public Land	-	-	-	-	-
	私有 Private Land	-	-	-	-	-
	公私共有Both	-	-	-	-	-
民國102年底 End of 2013	公有 Public Land	-	-	-	-	-
	私有 Private Land	-	-	-	-	-
	公私共有Both	-	-	-	-	-
民國103年底 End of 2014	公有 Public Land	-	-	-	-	-
	私有 Private Land	-	-	-	-	-
	公私共有Both	-	-	-	-	-
民國104年底 End of 2015	公有 Public Land	-	-	-	-	-
	私有 Private Land	-	-	-	-	-
	公私共有Both	-	-	-	-	-
民國105年底 End of 2016	公有 Public Land	-	-	-	-	-
	私有 Private Land	-	-	-	-	-
	公私共有Both	-	-	-	-	-
民國106年底 End of 2017	公有 Public Land	-	-	-	-	-
	私有 Private Land	-	-	-	-	-
	公私共有Both	-	-	-	-	-
民國107年底 End of 2018	公有 Public Land	-	-	-	-	-
	私有 Private Land	-	-	-	-	-
	公私共有Both	-	-	-	-	-
民國108年底 End of 2019	公有 Public Land	-	-	-	-	-
	私有 Private Land	-	-	-	-	-
	公私共有Both	-	-	-	-	-

資料來源：臺南市政府地政局。

Table 1-2. Area of Registered Land(Cont.End)

Unit: Ha.

Non-Urban Land						都市土地及其他 Urban Land & Others
生態保護 用地 Land for Ecological Conservation	國土保安 用地 Land for Protection & Conservation	墳墓 用地 Cemetery Land	特定目的 事業用地 Land for Special Enterprise	暫未編定 用地 Not- Specified	其他 用地 Others	
-	-	-	-	-	-	1,323.5106
-	-	-	-	-	-	1,368.0424
-	-	-	-	-	-	31.7936
-	-	-	-	-	-	1,346.3166
-	-	-	-	-	-	1,321.2532
-	-	-	-	-	-	55.7965
-	-	-	-	-	-	1,344.2823
-	-	-	-	-	-	1,343.9693
-	-	-	-	-	-	35.1214
-	-	-	-	-	-	1,340.9422
-	-	-	-	-	-	1,347.0723
-	-	-	-	-	-	35.3125
-	-	-	-	-	-	1,340.5273
-	-	-	-	-	-	1,346.3358
-	-	-	-	-	-	36.4237
-	-	-	-	-	-	1,341.7569
-	-	-	-	-	-	1,344.9894
-	-	-	-	-	-	36.5990
-	-	-	-	-	-	1,341.7812
-	-	-	-	-	-	1,344.8281
-	-	-	-	-	-	36.6272
-	-	-	-	-	-	1,341.9670
-	-	-	-	-	-	1,343.7819
-	-	-	-	-	-	37.5555
-	-	-	-	-	-	1,344.4871
-	-	-	-	-	-	1,343.1773
-	-	-	-	-	-	37.5656
-	-	-	-	-	-	1,345.1460
-	-	-	-	-	-	1,342.5156
-	-	-	-	-	-	37.6219

Source: Bureau of Land Administration Tainan City Government

表1-3.實施三七五減租後佃農購買耕地面積與戶數

Table 1-3. The Situation of Tenant Farmers after Implementing Rental Reduction to 37.5%

年底別 End of Year	面積（公頃） Area				戶數（戶） No. of Tenants to Purchase the Land (Households)
	合計 Total	田 Paddy Fields	旱 Upland Fields	其他 Others	
民國99年 2010	-	-	-	-	-
民國100年 2011	-	-	-	-	-
民國101年 2012	-	-	-	-	-
民國102年 2013	-	-	-	-	-
民國103年 2014	-	-	-	-	-
民國104年 2015	-	-	-	-	-
民國105年 2016	-	-	-	-	-
民國106年 2017	-	-	-	-	-
民國107年 2018	-	-	-	-	-
民國108年 2019	-	-	-	-	-

資料來源：臺南市政府地政局。

Source: Bureau of Land Administration Tainan City Government

表1-4.實施三七五減租成果

Table 1-4. Achievements of Implementing Rental Reduction to 37.5%

年底別 End of Year	佃農戶數 (戶) No. of Tenant Farmers (Households)	土地筆數 (筆) Land (Cases)	租約件數 (件) Cases of Leasing Contracts (Cases)	訂約面積(公頃) Area of Contracts			
				合計 Total	田 Paddy Fields	旱 Upland Fields	其他 Others
民國99年 2010	56	84	41	12.6096	2.1688	9.1273	1.3135
民國100年 2011	51	72	37	11.6842	1.9869	8.3838	1.3135
民國101年 2012	55	64	37	11.3203	1.9858	8.0210	1.3135
民國102年 2013	53	57	35	11.1870	1.9177	7.9558	1.3135
民國103年 2014	50	54	34	11.0164	1.9177	7.7852	1.3135
民國104年 2015	43	53	31	9.9374	1.9177	6.8312	1.1885
民國105年 2016	39	51	28	8.5715	1.9177	5.4653	1.1885
民國106年 2017	34	46	23	7.9536	1.9177	4.8474	1.1885
民國107年 2018	37	45	23	7.9535	1.9177	4.8473	1.1885
民國108年 2019	35	38	21	6.2550	1.6144	4.6406	-

資料來源：臺南市政府地政局。

Source: Bureau of Land Administration Tainan City Government

表1-5.土地徵收面積

單位:公頃

年底別 End of Year	總計 Grand Total	徵收面積(公頃)				
		國防事業 Defence	交通事業 Transportation	公用事業 Public Utilities	水利事業 Water Conservancy	公共衛生及環境保護 事業 Public Health and Environmental Protection
民國99年 2010	0.0351	-	0.0351	-	-	-
民國100年 2011	0.1121	-	0.1121	-	-	-
民國101年 2012	-	-	-	-	-	-
民國102年 2013	-	-	-	-	-	-
民國103年 2014	0.0423	-	0.0411	-	-	-
民國104年 2015	0.0404	-	0.0404	-	-	-
民國105年 2016	0.0015	-	-	-	-	-
民國106年 2017	8.3976	-	-	-	-	-
民國107年 2018	0.0301	-	0.0301	-	-	-
民國108年 2019	-	-	-	-	-	-

資料來源：臺南市政府地政局。

Table 1-5. Area of Land Purchased by Government

Unit:Hectare

Area of Land Purchased by Government (Ha.)					以補償費用分(新臺幣元)By Compensation(NT\$)			
政府機關、地方自治機關及其他公共建築	教育、學術及文化事業	社會福利事業	國營事業	其他	合計	地價補償	改良物補償(含遷移費)	其他
Government Organ, Local Self-government Organ, and Other Public Building	Education and Culture	Social Welfare	National Business	Others	Total	Compensation of Land Price	Improved Properties (Removal Fees Included)	Others
-	-	-	-	-	-	-	-	-
-	-	-	-	-	-	-	-	-
-	-	-	-	-	-	-	-	-
-	-	-	-	-	-	-	-	-
-	-	-	-	0.0012	15,899,310	15,382,819	516,491	-
-	-	-	-	-	15,057,831	15,047,000	10,831	-
-	-	-	-	0.0015	457,380	457,380	-	-
-	-	-	-	8.3976	117,233,706	117,102,871	130,835	-
-	-	-	-	-	3,890,194	3,890,194	-	-
-	-	-	-	-	-	-	-	-

Source: Bureau of Land Administration Tainan City Government

貳、人 口

II. POPULATION

貳、人口

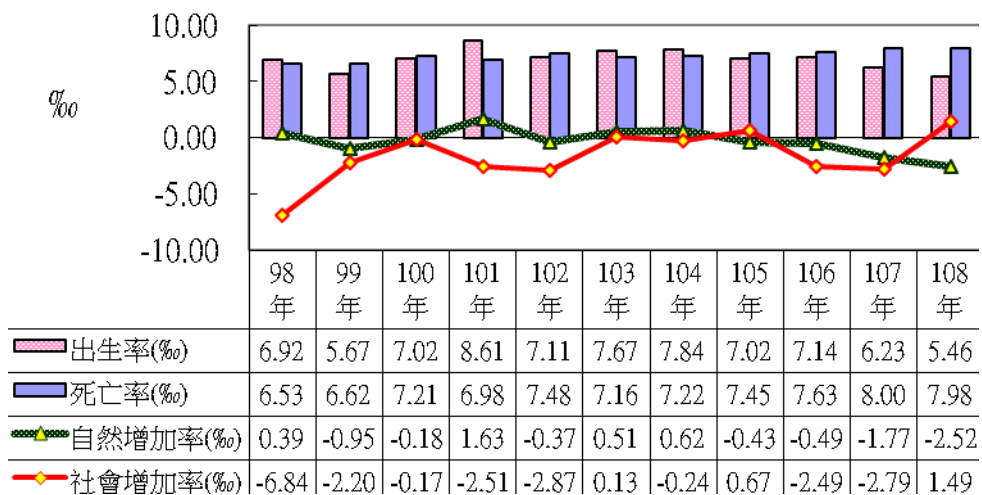
一、總人口

民國 108 年底，本區總人口數為 124,696 人，其中男性 61,512 人，女性 63,184 人。人口分佈以開南里 6,570 人占 5.27%為最多，喜南里 1,374 人占 1.10%為最少；人口密度全區平均每平方公里 4,572.96 人。

二、人口動態

由本區戶籍動態登記資料顯示，民國 108 年底人口數 124,696 較 107 年底 124,824 減少 128 人，其中自然因素減少 314 人(出生人數 681 人，死亡人數 995 人)，社會因素增加 186 人(遷入人數 4,951 人，遷出人數 4,765 人)。

本區人口動態

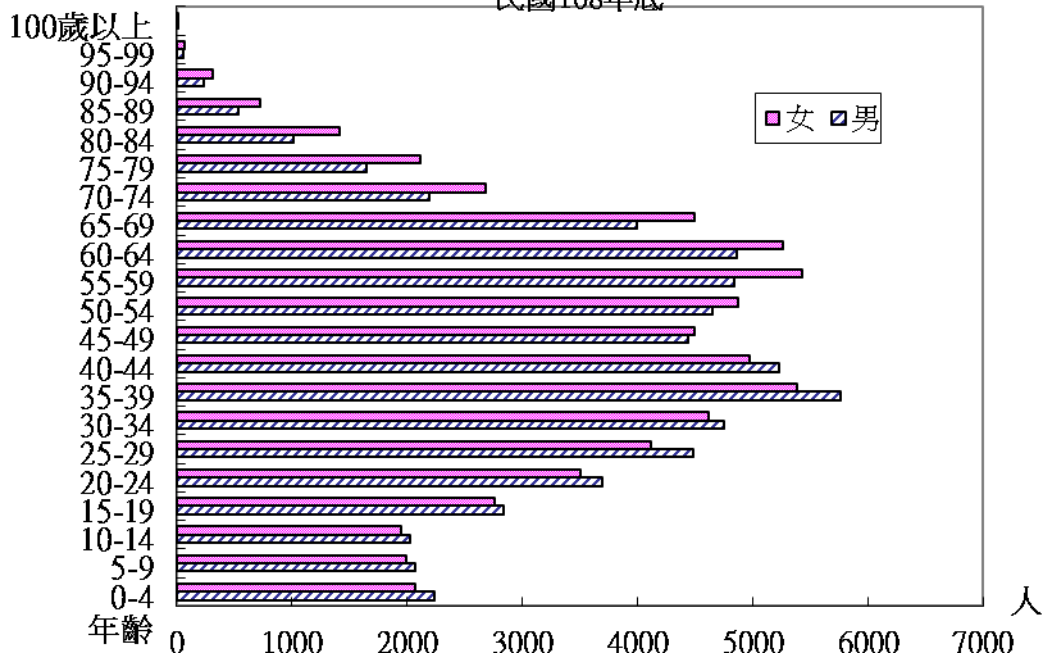


三、年齡分配

本區民國 108 年底人口年齡分配，0-14 歲幼年人口有 12,322 人占本區總人口之 9.88%，15-64 歲壯年人口有 90,909 人占本區總人口之 72.90%，65 歲以上老年人口有 21,465 人，占本區總人口之 17.21%。

本區人口年齡分配

民國108年底



四、教育程度

108 年底全區 124,696 人中，滿 15 歲以上人口為 112,374 人，其中受大專以上教育者 48,650 人占 43.29%，受高中(職)、初中教育者 46,561 人占 41.43%，受小學教育者 15,434 人占 13.73%，自修者 452 人占 0.40%，不識字者 1,277 人占 1.14%。

五、婚姻狀況

本市 108 年底現住總人口為 124,696 人，其中未婚者有 53,311 人，占 42.75%，未婚男性 28,472 人，未婚女性 24,839 人；有配偶者有 52,921 人，占全市人口 42.44%，其中男性 26,661 人，女性 26,266 人；離婚者 10,513 人，占全市人口 8.43%，其中男性 4,848 人，女性 5,668 人；喪偶者 7,942 人，占全市人口 6.37%，其中男性 1,531 人，女性 6,411 人。

表2-1.現住戶數、人口密度及性比例

年底及里別	面積(平方公里)	村里數	鄰數	現住戶口	
				戶數(戶)	人口數(人)
End of Year & Village	Area(km ²)	Villages	Neighborhoods	No. of Households (Households)	合計 Total
民國 99 年 2010	27.2681	39	845	43,344	126,173
民國 100 年 2011	27.2681	39	845	43,770	126,129
民國 101 年 2012	27.2681	39	845	44,122	126,018
民國 102 年 2013	27.2681	39	845	44,335	125,611
民國 103 年 2014	27.2681	39	832	44,706	125,691
民國 104 年 2015	27.2681	39	831	44,941	125,738
民國 105 年 2016	27.2681	39	832	45,345	125,768
民國 106 年 2017	27.2681	39	834	45,710	125,394
民國 107 年 2018	27.2681	37	624	46,099	124,824
民國 108 年 2019	27.2681	37	624	46,767	124,696
大成里 Dacheng	0.3063	1	11	830	1,725
大忠里 Dazhong	0.4831	1	25	1,969	5,052
大林里 Dalin	0.5375	1	14	1,075	2,520
大恩里 Daen	4.4848	1	22	1,477	3,793
文南里 Wennan	0.3509	1	23	2,069	5,791
文華里 Wenhua	0.1853	1	18	1,331	3,656
塩埕里 Yancheng	0.3468	1	22	1,531	4,191
永寧里 Yongning	0.3871	1	14	643	1,988
田寮里 Tianliao	0.2033	1	21	1,404	3,543
光明里 Guangming	0.1604	1	25	1,814	4,760
再興里 Zaixing	0.1167	1	13	1,004	2,602
同安里 Tongan	0.6986	1	13	811	2,566
竹溪里 Zhuxi	0.3986	1	10	803	1,818
佛壇里 Fotan	0.6919	1	14	912	2,983
府南里 Funan	0.4514	1	24	1,955	5,530
明亮里 Mingliang	0.1647	1	19	1,435	4,153
明德里 Mingde	0.7450	1	6	835	1,570
明興里 Mingxing	0.1786	1	18	1,339	3,839
松安里 Songan	0.7937	1	12	637	2,086
金華里 Jinhua	0.2796	1	30	2,202	5,715
南都里 Nandou	0.6331	1	12	1,402	3,086
南華里 Nanhua	0.1043	1	16	1,064	2,765
建南里 Jiannan	1.8709	1	24	1,918	5,844
省躬里 Shenggong	1.3044	1	17	1,421	4,244
郡南里 Junnan	0.2633	1	19	1,398	4,078
國宅里 Guozhai	0.2468	1	18	1,270	3,321
喜北里 Xibei	0.8938	1	14	859	2,499
喜東里 Xidong	2.8463	1	13	817	2,426
喜南里 Xinan	0.3484	1	11	493	1,374
開南里 Kainan	0.2272	1	21	2,479	6,570
新生里 Xincheng	0.2546	1	19	1,926	3,739
新昌里 Xinchang	0.1252	1	13	1,075	2,471
新興里 Xinxing	0.1941	1	18	1,239	3,097
彰南里 Zhangnan	2.7835	1	12	668	1,830
廣州里 Guangzhou	0.5977	1	15	962	2,529
興農里 Xingnong	1.3276	1	12	1,008	2,957
鯤鯨里 Kunji	2.4035	1	16	692	1,985

資料來源：臺南市政府民政局。

Table 2-1. Resident Households, Population Density and Sex Ratio

Resident Households and Population		戶量 (人/戶)	人口密度 (每平方公里人數)	性比例 (每百女子所當男子數)
No. of Population (Persons)				
男 Male	女 Female	Mean Size of Households (Persons/ Households)	Population Density (Persons per km ²)	Sex Ratio (Female =100)
63,286	62,887	2.91	4,627.13	100.63
63,191	62,938	2.88	4,625.51	100.40
63,011	63,007	2.86	4,621.44	100.01
62,597	63,014	2.83	4,606.52	99.34
62,488	63,203	2.81	4,609.45	98.87
62,473	63,265	2.80	4,611.18	98.75
62,396	63,372	2.77	4,612.28	98.46
62,105	63,289	2.74	4,598.56	98.13
61,713	63,111	2.71	4,577.66	97.78
61,512	63,184	2.67	4,572.96	97.35
805	920	2.08	5,631.73	87.50
2,501	2,551	2.57	10,457.66	98.04
1,206	1,314	2.34	4,688.60	91.78
1,859	1,934	2.57	845.75	96.12
2,742	3,049	2.80	16,505.16	89.93
1,762	1,894	2.75	19,734.64	93.03
2,174	2,017	2.74	12,084.78	107.78
1,063	925	3.09	5,135.52	114.92
1,698	1,845	2.52	17,424.45	92.03
2,308	2,452	2.62	29,677.66	94.13
1,234	1,368	2.59	22,299.35	90.20
1,315	1,251	3.16	3,673.11	105.12
842	976	2.26	4,561.43	86.27
1,536	1,447	3.27	4,311.14	106.15
2,682	2,848	2.83	12,251.83	94.17
2,008	2,145	2.89	25,222.59	93.61
747	823	1.88	2,107.36	90.77
1,847	1,992	2.87	21,496.53	92.72
1,118	968	3.27	2,628.27	115.50
2,778	2,937	2.60	20,438.38	94.59
1,644	1,442	2.20	4,874.17	114.01
1,364	1,401	2.60	26,513.12	97.36
3,016	2,828	3.05	3,123.68	106.65
2,172	2,072	2.99	3,253.57	104.83
2,039	2,039	2.92	15,489.51	100.00
1,583	1,738	2.61	13,457.49	91.08
1,272	1,227	2.91	2,795.90	103.67
1,264	1,162	2.97	852.33	108.78
722	652	2.79	3,944.20	110.74
3,210	3,360	2.65	28,918.78	95.54
1,717	2,022	1.94	14,683.71	84.92
1,163	1,308	2.30	19,740.21	88.91
1,456	1,641	2.50	15,952.98	88.73
908	922	2.74	657.44	98.48
1,237	1,292	2.63	4,231.43	95.74
1,495	1,462	2.93	2,227.38	102.26
1,025	960	2.87	825.88	106.77

Source: Bureau of Civil Affairs Tainan City Government

表2-2.戶籍動態

單位：人

年別 Year	遷入人數							
	合計 Total			自外國 From Foreign Countries	自他省(市)			
	計 Sub-total	男 Male	女 Female		新北市 New Taipei City	臺北市 Taipei City	桃園市 Taoyuan City	臺中市 Taichung City
民國99年 2010	5,633	2,448	3,185	180	-	111	...	-
民國100年 2011	5,776	2,519	3,257	174	166	117	...	127
民國101年 2012	5,322	2,261	3,061	161	144	93	...	101
民國102年 2013	5,101	2,156	2,945	146	134	104	...	91
民國103年 2014	5,352	2,353	2,999	176	134	84	...	125
民國104年 2015	4,760	2,066	2,694	134	143	133	58	107
民國105年 2016	4,633	2,003	2,630	156	106	88	56	115
民國106年 2017	4,671	2,049	2,622	140	138	121	57	97
民國107年 2018	4,724	2,055	2,669	152	111	105	56	118
民國108年 2019	4,951	2,137	2,814	172	163	120	66	96

資料來源：臺南市政府民政局。

說明：1.因合併升格為直轄市，原“自本省他縣(市)”數字改填列至“臺灣省”。

2.103年桃園縣、市合併升格為直轄市，自桃園市遷入人數、遷出人數104年始有資料。

Table 2-2. Household Registration Movement

Unit : Persons

Immigrants								
高雄市 Kaohsiung City	From Other Provinces(Cities)			自本省他縣(市) From Other C. & City of Province	自本市他區 From Other Township, City & Dist.	初設戶籍 First Reg.	其他 Others	
	臺灣省 Taiwan Province	福建省 Fuchien Province	其他省(市) Others					
176	-	14	-	2,122	2,887	142	1	
905	-	20	-	501	3,658	107	1	
682	496	13	-	-	3,518	112	2	
612	467	6	-	-	3,443	98	-	
659	482	10	-	-	3,584	95	3	
640	377	17	-	-	3,068	83	-	
603	315	9	-	-	3,106	79	-	
624	401	21	-	-	2,998	73	1	
582	427	26	-	-	3,058	89	-	
623	442	21	-	-	3,172	75	1	

Source: Bureau of Civil Affairs Tainan City Government

表2-2.戶籍動態(續1)

單位：人

年別 Year	遷出人數							
	合計 Total			往外國 To Foreign Countries	往他省(市)			
	計 Sub-total	男 Male	女 Female		新北市 New Taipei City	臺北市 Taipei City	桃園市 Taoyuan City	臺中市 Taichung City
民國99年 2010	1,278	536	742	244	-	175	...	-
民國100年 2011	1,196	513	683	213	186	227	...	161
民國101年 2012	5,638	2,464	3,174	201	204	162	...	152
民國102年 2013	5,462	2,429	3,033	190	173	154	...	160
民國103年 2014	5,336	2,426	2,910	191	170	189	...	144
民國104年 2015	4,791	2,072	2,719	187	165	146	131	155
民國105年 2016	4,549	1,995	2,554	185	120	142	112	126
民國106年 2017	4,984	2,251	2,733	203	134	104	103	162
民國107年 2018	5,073	2,272	2,801	163	126	143	110	152
民國108年 2019	4,765	2,136	2,629	136	139	125	127	124

資料來源：臺南市政府民政局。

Table 2-2. Household Registration Movement (Cont.1)

Unit : Persons

Emigrants								
To Other Provinces(Cities)				往本省他縣(市) To Other C. & City of Province	往本市他區 To Other Township, City & Dist	廢止戶籍 Deleted Reg.	其他 Others	
高雄市 Kaohsiung City	臺灣省 Taiwan Province	福建省 Fuchien Province	其他省市 Others					
208	-	19	-	2,163	3,094	6	2	
717	-	26	-	460	3,803	2	2	
743	458	50	-	-	3,664	2	2	
646	490	39	-	-	3,607	-	3	
559	532	44	-	-	3,502	2	3	
650	348	26	-	-	2,980	3	-	
620	347	26	-	-	2,871	-	-	
598	365	27	-	-	3,285	2	1	
546	381	32	-	-	3,415	3	2	
572	376	25	-	-	3,137	3	1	

Source: Bureau of Civil Affairs, Tainan City Government.

表2-2.戶籍動態(續完)

單位：人

年別 Year	同一區內住址變更人數 Change Residence		出生人數 No. of Births			粗出生率 Crude Birth Rate (‰)	死亡人數 No. of Deaths			粗死亡率 Crude Death Rate (‰)
	遷入 Immigrants	遷出 Emigrants	合計 Total	男 Male	女 Female		合計 Total	男 Male	女 Female	
民國99年 2010	3,087	3,087	215	381	335	5.67	836	510	326	6.62
民國100年 2011	2,656	2,656	288	456	430	7.02	909	556	353	7.21
民國101年 2012	2,428	2,428	1,085	568	517	8.61	880	545	335	6.98
民國102年 2013	2,214	2,214	895	450	445	7.11	941	591	350	7.48
民國103年 2014	2,561	2,561	964	495	469	7.67	900	531	369	7.16
民國104年 2015	2,756	2,756	986	540	446	7.84	908	549	359	7.22
民國105年 2016	2,562	2,562	883	452	431	7.02	937	537	400	7.45
民國106年 2017	2,492	2,492	897	464	433	7.14	958	553	405	7.63
民國107年 2018	2,569	2,569	778	392	386	6.23	999	567	432	8.00
民國108年 2019	2,348	2,348	681	354	327	5.46	995	556	439	7.98

資料來源：台南市政府民政局。

Source: Bureau

Table 2-2. Household Registration Movement (Cont. End)

Unit : Persons

自然增加率 Natural Increase Rate (‰)	遷入率 Immigrant Rate (‰)	遷出率 Emigrant Rate (‰)	社會增加率 Social Increase Rate (‰)	結 婚 Marriage		離 婚 Divorce	
				對數 Couples	粗結婚率 Crude Marriage Rate (‰)	對數 Couples	粗離婚率 Crude Divorce Rate (‰)
-0.95	69.00	71.20	-2.20	766	6.06	352	2.79
-0.18	66.84	67.01	-0.17	886	7.02	316	2.50
1.63	61.47	63.98	-2.51	783	7.02	266	2.50
-0.37	58.14	61.01	-2.87	794	6.31	267	2.12
0.51	62.98	62.85	0.13	827	6.58	277	2.20
0.62	59.79	60.03	-0.24	817	6.50	277	2.20
-0.43	57.22	56.55	0.67	802	6.38	295	2.35
-0.49	57.04	59.53	-2.49	726	5.78	315	2.51
-1.77	58.43	61.22	-2.79	704	5.64	262	2.10
-2.52	58.50	57.01	1.49	734	5.88	296	2.37

of Civil Affairs, Tainan City Government.

表2-3.現住人口之年齡分配

單位：人

年底及里別 End of Year & Village	總計 Grand Total	0-4歲 0-4 Years	5-9歲 5-9 Years	10-14歲 10-14 Years	15-19歲 15-19 Years	20-24歲 20-24 Years	25-29歲 25-29 Years	30-34歲 30-34 Years	35-39歲 35-39 Years	40-44歲 40-44 Years	45-49歲 45-49 Years
民國99年 2010	126,173	4,132	4,551	6,443	8,314	9,519	11,700	11,343	8,930	9,299	10,343
男 Male	63,286	2,148	2,348	3,307	4,313	4,893	6,030	5,944	4,579	4,720	5,054
女 Female	62,887	1,984	2,203	3,136	4,001	4,626	5,670	5,399	4,351	4,579	5,289
民國100年 2011	126,129	4,215	4,406	6,082	7,981	9,472	11,048	11,329	9,322	9,150	10,145
男 Male	63,191	2,194	2,252	3,123	4,156	4,894	5,727	5,879	4,814	4,630	4,958
女 Female	62,938	2,021	2,154	2,959	3,825	4,578	5,321	5,450	4,508	4,520	5,187
民國101年 2012	126,018	4,364	4,271	5,602	7,752	9,311	10,430	11,519	9,562	9,083	9,819
男 Male	63,011	2,283	2,193	2,859	4,044	4,847	5,329	5,994	4,930	4,581	4,807
女 Female	63,007	2,081	2,078	2,743	3,708	4,464	5,101	5,525	4,632	4,502	5,012
民國102年 2013	125,611	4,381	4,163	5,336	7,313	8,900	10,099	11,497	9,929	8,919	9,642
男 Male	62,597	2,274	2,131	2,714	3,790	4,630	5,158	5,991	5,153	4,472	4,751
女 Female	63,014	2,107	2,032	2,622	3,523	4,270	4,941	5,506	4,776	4,447	4,891
民國103年 2014	125,691	4,470	4,107	5,133	7,030	8,595	9,614	11,444	10,386	8,840	9,573
男 Male	62,488	2,299	2,142	2,638	3,626	4,468	4,887	5,918	5,407	4,430	4,734
女 Female	63,203	2,171	1,965	2,495	3,404	4,127	4,727	5,526	4,979	4,410	4,839
民國104年 2015	125,738	4,701	4,007	4,746	6,847	8,375	9,336	11,084	10,791	8,837	9,451
男 Male	62,473	2,466	2,080	2,458	3,513	4,327	4,777	5,738	5,587	4,446	4,725
女 Female	63,265	2,235	1,927	2,288	3,334	4,048	4,559	5,346	5,204	4,391	4,726
民國105年 2016	125,768	4,694	3,975	4,572	6,533	8,037	9,357	10,512	10,845	9,286	9,275
男 Male	62,396	2,435	2,067	2,336	3,348	4,187	4,795	5,422	5,598	4,690	4,632
女 Female	63,372	2,259	1,908	2,236	3,185	3,850	4,562	5,090	5,247	4,596	4,643
民國106年 2017	125,394	4,596	4,066	4,298	6,128	7,876	9,186	9,931	11,087	9,472	9,195
男 Male	62,105	2,380	2,101	2,190	3,133	4,083	4,774	5,072	5,750	4,791	4,565
女 Female	63,289	2,216	1,965	2,108	2,995	3,793	4,412	4,859	5,337	4,681	4,630
民國107年 2018	124,824	4,546	4,012	4,125	5,909	7,453	8,799	9,634	11,106	9,855	8,999
男 Male	61,713	2,338	2,052	2,101	3,027	3,865	4,576	4,922	5,753	5,019	4,471
女 Female	63,111	2,208	1,960	2,024	2,882	3,588	4,223	4,712	5,353	4,836	4,528
民國108年 2019	124,696	4,301	4,057	3,964	5,594	7,201	8,595	9,362	11,141	10,196	8,935
男 Male	61,512	2,232	2,064	2,018	2,837	3,695	4,485	4,750	5,759	5,226	4,439
女 Female	63,184	2,069	1,993	1,946	2,757	3,506	4,110	4,612	5,382	4,970	4,496
大林里 Dalin	2,520	67	72	63	117	154	161	177	201	196	160
男 Male	1,206	37	34	35	65	70	75	92	100	93	78
女 Female	1,314	30	38	28	52	84	86	85	101	103	82
大恩里 Daen	3,793	96	98	127	178	219	211	273	313	344	289
男 Male	1,859	54	50	56	90	122	108	145	166	197	143
女 Female	1,934	42	48	71	88	97	103	128	147	147	146

Table 2-3. Resident Population by Age Group

Unit : Persons

50-54歲 50-54 Years	55-59歲 55-59 Years	60-64歲 60-64 Years	65-69歲 65-69 Years	70-74歲 70-74 Years	75-79歲 75-79 Years	80-84歲 80-84 Years	85-89歲 85-89 Years	90-94歲 90-94 Years	95-99歲 95-99 Years	100歲以上 100 Years & Over
10,896	9,927	6,507	4,621	3,825	2,708	1,838	956	268	52	1
5,271	4,820	3,150	2,137	1,760	1,254	922	487	130	19	-
5,625	5,107	3,357	2,484	2,065	1,454	916	469	138	33	1
10,916	10,025	7,501	4,514	3,967	2,776	1,868	1,053	311	46	2
5,294	4,849	3,640	2,080	1,793	1,282	921	523	162	19	1
5,622	5,176	3,861	2,434	2,174	1,494	947	530	149	27	1
10,903	10,237	8,157	4,624	4,121	2,914	1,884	1,077	318	64	6
5,272	4,972	3,970	2,092	1,899	1,295	909	534	170	30	1
5,631	5,265	4,187	2,532	2,222	1,619	975	543	148	34	5
10,711	10,441	8,714	4,860	4,265	3,013	1,897	1,103	354	67	7
5,135	5,051	4,223	2,244	1,931	1,321	869	540	185	32	2
5,576	5,390	4,491	2,616	2,334	1,692	1,028	563	169	35	5
10,499	10,583	9,135	5,312	4,261	3,130	1,995	1,108	400	70	6
5,010	5,154	4,378	2,451	1,920	1,389	890	517	199	29	2
5,489	5,429	4,757	2,861	2,341	1,741	1,105	591	201	41	4
10,277	10,654	9,455	6,010	4,171	3,256	2,046	1,173	428	87	6
4,911	5,110	4,530	2,834	1,872	1,442	889	525	199	43	1
5,366	5,544	4,925	3,176	2,299	1,814	1,157	648	229	44	5
10,114	10,666	9,541	6,967	4,100	3,419	2,137	1,158	476	97	7
4,846	5,091	4,578	3,303	1,854	1,503	938	515	207	50	1
5,268	5,575	4,963	3,664	2,246	1,916	1,199	643	269	47	6
9,780	10,609	9,763	7,555	4,250	3,541	2,261	1,188	504	93	15
4,720	5,054	4,697	3,597	1,859	1,592	945	523	231	44	4
5,060	5,555	5,066	3,958	2,391	1,949	1,316	665	273	49	11
9,632	10,444	9,937	8,054	4,439	3,692	2,334	1,195	530	115	14
4,665	4,953	4,738	3,846	1,981	1,627	962	525	233	54	5
4,967	5,491	5,199	4,208	2,458	2,065	1,372	670	297	61	9
9,516	10,257	10,112	8,476	4,860	3,760	2,427	1,259	541	128	14
4,643	4,837	4,858	3,990	2,185	1,647	1,017	537	229	59	5
4,873	5,420	5,254	4,486	2,675	2,113	1,410	722	312	69	9
190	213	226	191	114	91	66	37	18	6	-
87	87	113	93	50	37	27	20	11	2	-
103	126	113	98	64	54	39	17	7	4	-
278	275	332	304	177	127	80	50	16	5	1
140	120	149	129	67	53	36	26	5	2	1
138	155	183	175	110	74	44	24	11	3	-

表2-3.現住人口之年齡分配(續1)

單位：人

年底及里別 End of Year & Village	總計 Grand Total	0-4歲 0-4 Years	5-9歲 5-9 Years	10-14歲 10-14 Years	15-19歲 15-19 Years	20-24歲 20-24 Years	25-29歲 25-29 Years	30-34歲 30-34 Years	35-39歲 35-39 Years	40-44歲 40-44 Years	45-49歲 45-49 Years
文華里 Wenhua	3,656	100	99	114	152	234	275	261	323	260	245
男 Male	1,762	53	54	59	74	133	135	139	166	122	111
女 Female	1,894	47	45	55	78	101	140	122	157	138	134
鹽埕里 Yancheng	4,191	122	129	120	173	245	291	287	377	288	317
男 Male	2,174	73	72	65	90	125	166	156	212	151	159
女 Female	2,017	49	57	55	83	120	125	131	165	137	158
永寧里 Yongning	1,988	61	63	64	116	122	114	139	144	153	155
男 Male	1,063	32	24	38	61	65	56	75	85	80	84
女 Female	925	29	39	26	55	57	58	64	59	73	71
田寮里 Tianliao	3,543	104	117	101	124	201	225	250	274	278	248
男 Male	1,698	59	57	49	66	106	124	110	125	138	116
女 Female	1,845	45	60	52	58	95	101	140	149	140	132
光明里 Guangming	4,760	175	160	137	189	277	347	366	411	371	351
男 Male	2,308	98	78	69	89	133	169	188	195	194	184
女 Female	2,452	77	82	68	100	144	178	178	216	177	167
再興里 Zaixing	2,602	82	95	82	106	146	183	186	194	212	190
男 Male	1,234	35	50	44	54	72	92	96	101	95	95
女 Female	1,368	47	45	38	52	74	91	90	93	117	95
同安里 Tongan	2,566	102	94	110	141	172	201	168	231	220	172
男 Male	1,315	59	47	57	80	94	103	89	110	117	99
女 Female	1,251	43	47	53	61	78	98	79	121	103	73
竹溪里 Zhuxi	1,818	44	30	48	104	119	113	117	128	122	141
男 Male	842	23	14	27	62	59	56	60	62	58	57
女 Female	976	21	16	21	42	60	57	57	66	64	84
佛壇里 Fotan	2,983	129	141	143	166	209	201	225	291	279	221
男 Male	1,536	72	83	76	89	100	107	116	149	146	109
女 Female	1,447	57	58	67	77	109	94	109	142	133	112
府南里 Funan	5,530	165	214	208	238	273	387	450	532	527	366
男 Male	2,682	88	103	98	125	147	199	200	288	269	180
女 Female	2,848	77	111	110	113	126	188	250	244	258	186
明亮里 Mingliang	4,153	142	148	157	184	236	272	270	377	351	307
男 Male	2,008	69	75	74	93	114	156	126	191	182	154
女 Female	2,145	73	73	83	91	122	116	144	186	169	153

Table 2-3. Resident Population by Age Group (Cont.1)

Unit : Persons

50-54歲 50-54 Years	55-59歲 55-59 Years	60-64歲 60-64 Years	65-69歲 65-69 Years	70-74歲 70-74 Years	75-79歲 75-79 Years	80-84歲 80-84 Years	85-89歲 85-89 Years	90-94歲 90-94 Years	95-99歲 95-99 Years	100歲以上 100 Years & Over
289	297	327	255	163	123	94	39	5	1	-
131	150	134	113	75	52	44	15	2	-	-
158	147	193	142	88	71	50	24	3	1	-
331	336	343	326	192	143	104	51	13	3	-
170	162	171	162	95	70	47	20	7	1	-
161	174	172	164	97	73	57	31	6	2	-
151	176	173	126	84	61	51	19	14	2	-
90	103	90	71	41	31	21	8	7	1	-
61	73	83	55	43	30	30	11	7	1	-
265	346	284	263	175	129	96	36	23	4	-
115	172	133	116	78	62	39	17	15	1	-
150	174	151	147	97	67	57	19	8	3	-
362	390	435	325	185	125	88	48	13	5	-
177	175	202	167	81	46	30	26	4	3	-
185	215	233	158	104	79	58	22	9	2	-
213	196	200	176	120	102	78	29	11	1	-
104	84	98	76	49	44	28	14	3	-	-
109	112	102	100	71	58	50	15	8	1	-
219	210	170	124	83	69	47	23	8	2	-
104	121	78	60	39	26	20	9	3	-	-
115	89	92	64	44	43	27	14	5	2	-
162	153	144	145	80	59	54	31	24	-	-
75	67	66	59	31	23	19	12	12	-	-
87	86	78	86	49	36	35	19	12	-	-
202	226	204	156	72	68	33	13	3	1	-
107	109	100	78	38	37	13	6	-	1	-
95	117	104	78	34	31	20	7	3	-	-
373	438	471	402	198	146	76	37	24	5	-
169	193	225	183	95	68	28	12	10	2	-
204	245	246	219	103	78	48	25	14	3	-
310	341	344	298	157	133	65	46	14	1	-
150	152	164	126	70	63	31	12	6	-	-
160	189	180	172	87	70	34	34	8	1	-

表2-3.現住人口之年齡分配(續2)

單位：人

年底及里別 End of Year & Village	總計 Grand Total	0-4歲 0-4 Years	5-9歲 5-9 Years	10-14歲 10-14 Years	15-19歲 15-19 Years	20-24歲 20-24 Years	25-29歲 25-29 Years	30-34歲 30-34 Years	35-39歲 35-39 Years	40-44歲 40-44 Years	45-49歲 45-49 Years
明德里 Mingde	1,570	115	49	28	57	71	121	228	205	154	105
男 Male	747	54	23	11	26	38	62	100	108	66	48
女 Female	823	61	26	17	31	33	59	128	97	88	57
明興里 Mingxing	3,839	149	139	118	177	235	284	268	350	311	277
男 Male	1,847	71	64	51	90	112	131	134	168	167	134
女 Female	1,992	78	75	67	87	123	153	134	182	144	143
松安里 Songan	2,086	79	79	92	119	138	126	131	173	207	165
男 Male	1,118	39	48	53	59	73	79	62	98	110	84
女 Female	968	40	31	39	60	65	47	69	75	97	81
金華里 Jinhua	5,715	168	183	144	308	328	374	385	460	399	458
男 Male	2,778	89	99	79	143	176	195	202	234	203	210
女 Female	2,937	79	84	65	165	152	179	183	226	196	248
南都里 Nandou	3,086	91	94	97	128	143	207	201	283	254	234
男 Male	1,644	41	43	55	72	77	114	127	141	141	133
女 Female	1,442	50	51	42	56	66	93	74	142	113	101
南華里 Nanhua	2,765	90	94	92	124	148	196	236	254	240	193
男 Male	1,364	45	51	48	54	69	95	121	137	122	95
女 Female	1,401	45	43	44	70	79	101	115	117	118	98
建南里 Jiannan	5,844	250	193	177	255	364	464	531	524	459	406
男 Male	3,016	130	103	90	139	194	266	300	284	241	208
女 Female	2,828	120	90	87	116	170	198	231	240	218	198
省躬里 Shenggong	4,244	215	150	180	212	254	313	351	465	401	297
男 Male	2,172	117	79	97	110	128	171	167	252	206	152
女 Female	2,072	98	71	83	102	126	142	184	213	195	145
郡南里 Junnan	4,078	152	153	126	179	242	313	332	374	330	285
男 Male	2,039	82	82	69	84	120	173	163	184	167	154
女 Female	2,039	70	71	57	95	122	140	169	190	163	131
國宅里 Guozhai	3,321	93	92	103	153	203	216	217	250	242	269
男 Male	1,583	46	51	42	61	118	114	106	130	114	127
女 Female	1,738	47	41	61	92	85	102	111	120	128	142
喜北里 Xibei	2,499	76	100	95	127	138	154	162	212	234	196
男 Male	1,272	35	49	46	71	80	84	88	108	116	108
女 Female	1,227	41	51	49	56	58	70	74	104	118	88

Table 2-3. Resident Population by Age Group (Cont.2)

Unit : Persons

50-54歲 50-54 Years	55-59歲 55-59 Years	60-64歲 60-64 Years	65-69歲 65-69 Years	70-74歲 70-74 Years	75-79歲 75-79 Years	80-84歲 80-84 Years	85-89歲 85-89 Years	90-94歲 90-94 Years	95-99歲 95-99 Years	100歲以上 100 Years & Over
98	97	82	59	20	26	22	19	10	4	-
49	39	49	31	8	9	6	9	9	2	-
49	58	33	28	12	17	16	10	1	2	-
252	313	334	273	141	99	68	33	15	3	-
126	152	155	128	71	39	27	16	9	2	-
126	161	179	145	70	60	41	17	6	1	-
166	163	128	119	76	61	39	16	6	3	-
95	96	67	67	31	29	17	6	2	3	-
71	67	61	52	45	32	22	10	4	-	-
481	492	428	410	261	233	122	63	13	3	2
214	237	204	188	113	104	59	23	5	-	1
267	255	224	222	148	129	63	40	8	3	1
282	314	284	237	97	66	41	21	12	-	-
148	173	147	122	48	34	17	9	2	-	-
134	141	137	115	49	32	24	12	10	-	-
201	240	259	184	91	64	38	14	6	1	-
96	116	128	89	43	22	19	10	3	1	-
105	124	131	95	48	42	19	4	3	-	-
475	502	508	316	194	114	69	27	13	2	1
219	229	268	151	100	55	24	11	4	-	-
256	273	240	165	94	59	45	16	9	2	1
260	291	290	230	142	99	53	27	9	5	-
145	147	128	117	65	47	25	12	5	2	-
115	144	162	113	77	52	28	15	4	3	-
304	345	340	250	150	88	60	36	16	3	-
153	161	170	125	63	43	25	16	4	1	-
151	184	170	125	87	45	35	20	12	2	-
292	274	232	216	158	158	98	32	19	3	1
152	130	113	93	72	58	37	10	7	2	-
140	144	119	123	86	100	61	22	12	1	1
216	159	193	192	85	75	60	20	2	3	-
104	86	93	90	41	34	29	7	2	1	-
112	73	100	102	44	41	31	13	-	2	-

表2-3.現住人口之年齡分配(續完)

單位：人

年底及里別 End of Year & Village	總計 Grand Total	0-4歲 0-4 Years	5-9歲 5-9 Years	10-14歲 10-14 Years	15-19歲 15-19 Years	20-24歲 20-24 Years	25-29歲 25-29 Years	30-34歲 30-34 Years	35-39歲 35-39 Years	40-44歲 40-44 Years	45-49歲 45-49 Years
喜東里 Xidong	2,426	96	88	91	136	126	142	172	237	249	215
男 Male	1,264	45	44	44	66	68	72	100	137	137	120
女 Female	1,162	51	44	47	70	58	70	72	100	112	95
喜南里 Xinan	1,374	46	24	43	64	79	74	74	113	121	111
男 Male	722	25	16	20	30	41	42	33	64	67	58
女 Female	652	21	8	23	34	38	32	41	49	54	53
開南里 Kainan	6,570	229	256	206	289	365	487	533	669	577	415
男 Male	3,210	118	134	115	153	172	266	261	341	308	194
女 Female	3,360	111	122	91	136	193	221	272	328	269	221
新生里 Xinsheng	3,739	120	78	76	127	189	244	277	300	278	251
男 Male	1,717	58	41	44	61	92	118	147	168	130	100
女 Female	2,022	62	37	32	66	97	126	130	132	148	151
新昌里 Xinchang	2,471	68	55	64	92	129	177	173	219	158	173
男 Male	1,163	34	30	19	48	68	81	80	129	73	85
女 Female	1,308	34	25	45	44	61	96	93	90	85	88
新興里 Xinxing	3,097	88	93	87	142	199	220	229	240	243	208
男 Male	1,456	46	52	39	77	95	100	116	122	120	99
女 Female	1,641	42	41	48	65	104	120	113	118	123	109
彰南里 Zhangnan	1,830	76	57	68	69	90	111	153	166	138	122
男 Male	908	38	30	33	28	40	58	82	86	70	63
女 Female	922	38	27	35	41	50	53	71	80	68	59
廣州里 Guangzhou	2,529	73	76	67	100	156	168	156	194	178	195
男 Male	1,237	36	37	33	53	85	88	76	95	90	97
女 Female	1,292	37	39	34	47	71	80	80	99	88	98
興農里 Xingnong	2,957	134	103	120	125	180	260	285	315	254	178
男 Male	1,495	74	43	64	60	92	130	140	157	146	88
女 Female	1,462	60	60	56	65	88	130	145	158	108	90
鯤鯨里 Kunni	1,985	64	61	47	95	118	119	129	135	157	157
男 Male	1,025	28	31	26	47	57	61	70	70	86	88
女 Female	960	36	30	21	48	61	58	59	65	71	69
文南里 Wennan	5,791	201	183	166	260	341	395	459	535	462	426
男 Male	2,742	102	84	84	131	184	204	228	256	233	199
女 Female	3,049	99	99	82	129	157	191	231	279	229	227
大成里 Dacheng	1,725	111	65	54	63	69	89	151	217	151	131
男 Male	805	63	23	28	37	27	43	72	104	69	62
女 Female	920	48	42	26	26	42	46	79	113	82	69
大忠里 Dazhong	5,052	128	132	149	205	289	360	360	455	398	306
男 Male	2,501	64	66	81	99	149	192	183	236	202	164
女 Female	2,551	64	66	68	106	140	168	177	219	196	142

資料來源：臺南市政府民政局。

Table 2-3. Resident Population by Age Group (Cont. End)

Unit : Persons

50-54歲 50-54 Years	55-59歲 55-59 Years	60-64歲 60-64 Years	65-69歲 65-69 Years	70-74歲 70-74 Years	75-79歲 75-79 Years	80-84歲 80-84 Years	85-89歲 85-89 Years	90-94歲 90-94 Years	95-99歲 95-99 Years	100歲以上 100 Years & Over
181	156	170	151	80	81	35	14	5	1	-
102	75	83	74	35	38	14	8	1	1	-
79	81	87	77	45	43	21	6	4	-	-
95	115	135	107	49	62	26	19	13	3	1
55	61	71	60	24	33	12	7	3	-	-
40	54	64	47	25	29	14	12	10	3	1
452	566	562	472	205	138	79	48	15	6	1
214	248	239	229	94	63	31	22	5	3	-
238	318	323	243	111	75	48	26	10	3	1
276	343	338	290	196	101	75	87	66	26	1
126	138	160	131	78	34	16	35	24	15	1
150	205	178	159	118	67	59	52	42	11	-
208	219	193	210	104	101	73	37	14	3	1
101	89	103	86	44	37	33	19	3	1	-
107	130	90	124	60	64	40	18	11	2	1
243	299	221	195	138	108	81	46	15	2	-
102	138	103	77	68	44	36	15	6	1	-
141	161	118	118	70	64	45	31	9	1	-
132	152	151	135	64	78	44	16	5	2	1
67	74	71	68	31	39	22	4	2	2	-
65	78	80	67	33	39	22	12	3	-	1
196	219	195	184	122	117	84	39	10	-	-
90	108	100	88	58	51	31	18	3	-	-
106	111	95	96	64	66	53	21	7	-	-
231	214	190	157	78	53	42	30	6	2	-
123	117	94	73	37	23	17	12	4	1	-
108	97	96	84	41	30	25	18	2	1	-
171	192	150	132	90	72	50	31	10	4	1
90	117	76	72	40	29	23	11	2	-	1
81	75	74	60	50	43	27	20	8	4	-
466	469	494	387	219	170	104	41	11	2	-
218	193	219	172	94	72	47	19	3	-	-
248	276	275	215	125	98	57	22	8	2	-
99	118	118	88	63	53	29	25	26	4	1
45	38	51	41	19	27	18	14	19	4	1
54	80	67	47	44	26	11	11	7	-	-
394	408	464	391	237	167	103	59	38	7	2
190	180	243	185	99	71	49	27	17	4	-
204	228	221	206	138	96	54	32	21	3	2

Source: Bureau of Civil Affairs Tainan City Government.

表2-4.現住人口之年齡結構

Table 2-4. Resident Population by Age Structure

年底及里別 End of Year & Village	年齡分配 By Age						扶老比 Old Age Populati- on Ratio	扶幼比 Young Age Populati- on Ratio	扶養比 Depend- ency Ratio	老化指數 Aged- Child Ratio
	0-14歲 (人) 0-14 Years (Persons)	比率 (%) Rate	15-64歲 (人) 15-64 Years (Persons)	比率 (%) Rate	65歲以上 (人) 65 Years & Over (Persons)	比率 (%) Rate				
民國99年 2010	15,126	11.99	96,778	76.70	14,269	11.31	14.74	15.63	30.37	94.33
民國100年 2011	14,703	11.66	96,889	76.82	14,537	11.53	15.00	15.18	30.18	98.87
民國101年 2012	14,237	11.30	96,773	76.79	15,008	11.91	15.51	14.71	30.22	105.42
民國102年 2013	13,880	11.05	96,165	76.56	15,566	12.39	16.19	14.43	30.62	112.15
民國103年 2014	13,710	10.91	95,699	76.14	16,282	12.95	17.01	14.33	31.34	118.76
民國104年 2015	13,454	10.70	95,107	75.64	17,177	13.66	18.06	14.15	32.21	127.67
民國105年 2016	13,241	10.53	94,166	74.87	18,361	14.60	19.50	14.06	33.56	138.67
民國106年 2017	12,960	10.34	93,027	74.19	19,407	15.48	20.86	13.93	34.79	149.75
民國107年 2018	12,683	10.16	91,768	73.52	20,373	16.32	22.20	13.82	36.02	160.63
民國108年 2019	12,322	9.88	90,909	72.90	21,465	17.21	23.61	13.55	37.17	174.20
大成里 Dacheng	230	13.33	1,206	69.91	289	16.75	23.96	19.07	43.03	125.65
大忠里 Dazhong	409	8.10	3,639	72.03	1,004	19.87	27.59	11.24	38.83	245.48
大林里 Dalin	202	8.02	1,795	71.23	523	20.75	29.14	11.25	40.39	258.91
大恩里 Daen	321	8.46	2,712	71.50	760	20.04	28.02	11.84	39.86	236.76
文南里 Wennan	550	9.50	4,307	74.37	934	16.13	21.69	12.77	34.46	169.82
文華里 Wenhua	313	8.56	2,663	72.84	680	18.60	25.54	11.75	37.29	217.25
鹽埕里 Yancheng	371	8.85	2,988	71.30	832	19.85	27.84	12.42	40.26	224.26
永寧里 Yongning	188	9.46	1,443	72.59	357	17.96	24.74	13.03	37.77	189.89
田寮里 Tianliao	322	9.09	2,495	70.42	726	20.49	29.10	12.91	42.00	225.47
光明里 Guangming	472	9.92	3,499	73.51	789	16.58	22.55	13.49	36.04	167.16
再興里 Zaixing	259	9.95	1,826	70.18	517	19.87	28.31	14.18	42.50	199.61
同安里 Tongan	306	11.93	1,904	74.20	356	13.87	18.70	16.07	34.77	116.34
竹溪里 Zhuxi	122	6.71	1,303	71.67	393	21.62	30.16	9.36	39.52	322.13
佛壇里 Fotan	413	13.85	2,224	74.56	346	11.60	15.56	18.57	34.13	83.78
府南里 Funan	587	10.61	4,055	73.33	888	16.06	21.90	14.48	36.37	151.28
明亮里 Mingliang	447	10.76	2,992	72.04	714	17.19	23.86	14.94	38.80	159.73
明德里 Mingde	192	12.23	1,218	77.58	160	10.19	13.14	15.76	28.90	83.33
明興里 Mingxing	406	10.58	2,801	72.96	632	16.46	22.56	14.49	37.06	155.67
松安里 Songan	250	11.98	1,516	72.67	320	15.34	21.11	16.49	37.60	128.00
金華里 Jinhua	495	8.66	4,113	71.97	1,107	19.37	26.91	12.04	38.95	223.64
南都里 Nandou	282	9.14	2,330	75.50	474	15.36	20.34	12.10	32.45	168.09
南華里 Nanhua	276	9.98	2,091	75.62	398	14.39	19.03	13.20	32.23	144.20
建南里 Jiannan	620	10.61	4,488	76.80	736	12.59	16.40	13.81	30.21	118.71
省躬里 Shenggong	545	12.84	3,134	73.85	565	13.31	18.03	17.39	35.42	103.67
郡南里 Junnan	431	10.57	3,044	74.64	603	14.79	19.81	14.16	33.97	139.91
國宅里 Guozhai	288	8.67	2,348	70.70	685	20.63	29.17	12.27	41.44	237.85
喜北里 Xibei	271	10.84	1,791	71.67	437	17.49	24.40	15.13	39.53	161.25
喜東里 Xidong	275	11.34	1,784	73.54	367	15.13	20.57	15.41	35.99	133.45
喜南里 Xinan	113	8.22	981	71.40	280	20.38	28.54	11.52	40.06	247.79
開南里 Kainan	691	10.52	4,915	74.81	964	14.67	19.61	14.06	33.67	139.51
新生里 Xinsheng	274	7.33	2,623	70.15	842	22.52	32.10	10.45	42.55	307.30
新昌里 Xinchang	187	7.57	1,741	70.46	543	21.97	31.19	10.74	41.93	290.37
新興里 Xinxing	268	8.65	2,244	72.46	585	18.89	26.07	11.94	38.01	218.28
彰南里 Zhangnan	201	10.98	1,284	70.16	345	18.85	26.87	15.65	42.52	171.64
廣州里 Guangzhou	216	8.54	1,757	69.47	556	21.98	31.64	12.29	43.94	257.41
興農里 Xingnong	357	12.07	2,232	75.48	368	12.45	16.49	15.99	32.48	103.08
鯤鯨里 Kunni	172	8.66	1,423	71.69	390	19.65	27.41	12.09	39.49	226.74

資料來源：臺南市政府民政局。

Source: Bureau of Civil Affairs Tainan City Government.

表2-5.15歲以上現住人口之教育程度－按年齡別分

單位：人

年底及年齡組別 End of Year & Age Group	性別 Sex	總計 Grand Total	識字者				
			合計 Total	博士 Doctor		碩士 Master	
				畢業 Graduated	肄業 Un-graduated	畢業 Graduated	肄業 Un-graduated
民國99年 2010	計 Total	111,047	108,910	147	125	2,997	1,171
	男 Male	55,483	55,284	113	98	1,984	676
	女 Female	55,564	53,626	34	27	1,013	495
民國100年 2011	計 Total	111,426	109,351	288	152	3,111	1,363
	男 Male	55,622	55,414	217	121	2,028	778
	女 Female	55,804	53,937	71	31	1,083	585
民國101年 2012	計 Total	111,781	109,802	313	168	3,385	1,508
	男 Male	55,676	55,483	238	134	2,186	865
	女 Female	56,105	54,319	75	34	1,199	643
民國102年 2013	計 Total	111,731	109,852	345	181	3,725	1,472
	男 Male	55,478	55,298	265	134	2,398	849
	女 Female	56,253	54,554	80	47	1,327	623
民國103年 2014	計 Total	111,981	110,185	373	193	4,032	1,483
	男 Male	55,409	55,250	289	141	2,566	877
	女 Female	56,572	54,935	84	52	1,466	606
民國104年 2015	計 Total	112,284	110,614	380	205	4,271	1,463
	男 Male	55,469	55,326	295	145	2,713	837
	女 Female	56,815	55,288	85	60	1,558	626
民國105年 2016	計 Total	112,527	110,969	404	225	4,525	1,491
	男 Male	55,558	55,424	314	166	2,850	843
	女 Female	56,969	55,545	90	59	1,675	648
民國106年 2017	計 Total	112,434	110,967	407	223	4,785	1,491
	男 Male	55,434	55,306	320	160	3,004	827
	女 Female	57,000	55,661	87	63	1,781	664
民國107年 2018	計 Total	112,141	110,763	419	227	5,005	1,500
	男 Male	55,222	55,104	331	160	3,105	838
	女 Female	56,919	55,659	88	67	1,900	662
民國108年 2019	計 Total	112,374	111,097	435	233	5,273	1,499
	男 Male	55,198	55,089	339	163	3,274	801
	女 Female	57,176	56,008	96	70	1,999	698

Table 2-5. Educational Attainments of Resident Population Aged 15 and Over
by Age Group

Unit: Persons

Literate					
大學 (含獨立學院) University & College		專科 Junior College			
		二、三年制 2 or 3 Years		五年制後二年 Last 2 Years of 5-Year	
畢業 Graduated	肄業 Un-graduated	畢業 Graduated	肄業 Un-graduated	畢業 Graduated	肄業 Un-graduated
16,357	7,098	4,934	725	4,723	387
8,165	3,804	2,378	423	2,668	220
8,192	3,294	2,556	302	2,055	167
17,215	7,117	4,895	758	4,791	394
8,536	3,823	2,381	424	2,697	218
8,679	3,294	2,514	334	2,094	176
18,046	7,292	4,947	751	4,738	375
8,899	3,915	2,419	427	2,631	223
9,147	3,377	2,528	324	2,107	152
19,018	7,218	5,037	720	4,513	348
9,309	3,887	2,467	409	2,501	206
9,709	3,331	2,570	311	2,012	142
19,958	7,153	5,105	686	4,453	333
9,685	3,897	2,495	390	2,465	195
10,273	3,256	2,610	296	1,988	138
20,754	7,149	5,095	681	4,454	304
10,064	3,912	2,508	384	2,460	185
10,690	3,237	2,587	297	1,994	119
21,562	7,075	5,127	680	4,422	296
10,405	3,860	2,528	384	2,430	182
11,157	3,215	2,599	296	1,992	114
22,269	7,050	5,156	695	4,360	287
10,712	3,860	2,521	392	2,395	174
11,557	3,190	2,635	303	1,965	113
22,913	6,968	5,160	731	4,282	280
10,989	3,814	2,531	413	2,365	169
11,924	3,154	2,629	318	1,917	111
23,842	6,946	5,125	725	4,286	286
11,381	3,800	2,518	407	2,354	168
12,461	3,146	2,607	318	1,932	118

表2-5.15歲以上現住人口之教育程度－按年齡別分(續1)

單位：人

年底及年齡組別 End of Year & Age Group	性別 Sex	識字者				
		高中 Senior High School		高職 Vocational High School		
		畢業 Graduated	肄業 Un-graduated	畢業 Graduated	肄業 Un-graduated	五專前三年肄業 First 3 Years Ungraduated of 5-Year Junior College
民國99年 2010	計 Total	6,883	2,686	20,168	4,757	423
	男 Male	3,647	1,419	10,526	2,749	98
	女 Female	3,236	1,267	9,642	2,008	325
民國100年 2011	計 Total	6,803	2,648	20,124	4,729	385
	男 Male	3,572	1,425	10,505	2,732	98
	女 Female	3,231	1,223	9,619	1,997	287
民國101年 2012	計 Total	6,681	2,658	19,970	4,537	387
	男 Male	3,490	1,412	10,409	2,607	97
	女 Female	3,191	1,246	9,561	1,930	290
民國102年 2013	計 Total	6,353	2,536	20,242	4,458	380
	男 Male	3,282	1,353	10,513	2,578	101
	女 Female	3,071	1,183	9,729	1,880	279
民國103年 2014	計 Total	6,195	2,411	20,430	4,270	391
	男 Male	3,169	1,273	10,579	2,482	96
	女 Female	3,026	1,138	9,851	1,788	295
民國104年 2015	計 Total	6,195	2,438	20,463	4,165	428
	男 Male	3,133	1,286	10,584	2,400	98
	女 Female	3,062	1,152	9,879	1,765	330
民國105年 2016	計 Total	6,159	2,453	20,501	4,135	442
	男 Male	3,094	1,274	10,636	2,383	115
	女 Female	3,065	1,179	9,865	1,752	327
民國106年 2017	計 Total	6,116	2,392	20,428	4,029	461
	男 Male	3,067	1,250	10,588	2,353	123
	女 Female	3,049	1,142	9,840	1,676	338
民國107年 2018	計 Total	6,095	2,264	20,378	3,891	501
	男 Male	3,032	1,206	10,537	2,272	133
	女 Female	3,063	1,058	9,841	1,619	368
民國108年 2019	計 Total	6,057	2,199	20,433	3,696	510
	男 Male	3,003	1,188	10,543	2,149	134
	女 Female	3,054	1,011	9,890	1,547	376

Table 2-5. Educational Attainments of Resident Population Aged 15 and Over
by Age Group (Cont. 1)

Unit: Persons

Literate								不識 字者 Illiterate
國(初)中 Junior High School		初職 Junior Vocational School		小學 Primary School		自修 Self-Study		
畢業 Graduated	肄業 Un-graduated	畢業 Graduated	肄業 Un-graduated	畢業 Graduated	肄業 Un-graduated			
13,410	1,678	313	51	17,136	2,079	662	2,137	
7,055	936	163	37	7,300	669	156	199	
6,355	742	150	14	9,836	1,410	506	1,938	
13,168	1,688	308	51	16,707	2,019	637	2,075	
6,907	924	159	37	7,039	651	142	208	
6,261	764	149	14	9,668	1,368	495	1,867	
13,081	1,697	297	50	16,359	1,953	609	1,979	
6,802	958	150	36	6,848	603	134	193	
6,279	739	147	14	9,511	1,350	475	1,786	
12,815	1,584	289	51	16,063	1,923	581	1,879	
6,643	883	147	37	6,633	584	119	180	
6,172	701	142	14	9,430	1,339	462	1,699	
12,683	1,595	291	56	15,678	1,849	567	1,796	
6,546	866	146	40	6,404	534	115	159	
6,137	729	145	16	9,274	1,315	452	1,637	
12,508	1,497	278	56	15,308	1,972	550	1,670	
6,441	809	138	40	6,188	598	108	143	
6,067	688	140	16	9,120	1,374	442	1,527	
12,376	1,418	276	53	14,930	1,891	528	1,558	
6,347	775	140	37	5,993	568	100	134	
6,029	643	136	16	8,937	1,323	428	1,424	
12,220	1,368	270	51	14,534	1,872	503	1,467	
6,244	721	136	36	5,771	559	93	128	
5,976	647	134	15	8,763	1,313	410	1,339	
12,078	1,413	259	48	14,109	1,765	477	1,378	
6,162	744	131	33	5,537	521	81	118	
5,916	669	128	15	8,572	1,244	396	1,260	
11,975	1,398	248	45	13,724	1,710	452	1,277	
6,079	732	122	31	5,343	488	72	109	
5,896	666	126	14	8,381	1,222	380	1,168	

表2-5.15歲以上現住人口之教育程度－按年齡別分(續2)

單位：人

年底及年齡組別 End of Year & Age Group	性別 Sex	總計 Grand Total	識字者				
			合計 Total	博士 Doctor		碩士 Master	
				畢業 Graduated	肄業 Un-graduated	畢業 Graduated	肄業 Un-graduated
15-19歲 15-19 Years	計 Total 男 Male 女 Female	5,594 2,837 2,757	5,594 2,837 2,757	- - -	- - -	- - -	- - -
20-24歲 20-24 Years	計 Total 男 Male 女 Female	7,201 3,695 3,506	7,201 3,695 3,506	- - -	3 3 -	55 32 23	364 213 151
25-29歲 25-29 Years	計 Total 男 Male 女 Female	8,595 4,485 4,110	8,595 4,485 4,110	6 6 -	28 21 7	849 546 303	304 155 149
30-34歲 30-34 Years	計 Total 男 Male 女 Female	9,362 4,750 4,612	9,362 4,750 4,612	29 26 3	48 28 20	1,142 729 413	233 117 116
35-39歲 35-39 Years	計 Total 男 Male 女 Female	11,141 5,759 5,382	11,138 5,759 5,379	85 67 18	48 35 13	1,136 696 440	203 106 97
40-44歲 40-44 Years	計 Total 男 Male 女 Female	10,196 5,226 4,970	10,191 5,222 4,969	83 60 23	38 26 12	737 435 302	155 90 65
45-49歲 45-49 Years	計 Total 男 Male 女 Female	8,935 4,439 4,496	8,927 4,436 4,491	65 46 19	34 25 9	495 284 211	99 39 60
50-54歲 50-54 Years	計 Total 男 Male 女 Female	9,516 4,643 4,873	9,502 4,639 4,863	48 32 16	18 13 5	384 222 162	74 40 34
55-59歲 55-59 Years	計 Total 男 Male 女 Female	10,257 4,837 5,420	10,241 4,832 5,409	54 47 7	9 6 3	204 130 74	34 18 16
60-64歲 60-64 Years	計 Total 男 Male 女 Female	10,112 4,858 5,254	10,051 4,849 5,202	27 20 7	4 3 1	127 93 34	15 12 3
65歲以上 65 Years of Age and Over	計 Total 男 Male 女 Female	21,465 9,669 11,796	20,295 9,585 10,710	38 35 3	3 3 -	144 107 37	18 11 7

資料來源：臺南市政府民政局。

Table 2-5. Educational Attainments of Resident Population Aged 15 and Over
by Age Group (Cont. 2)

Unit: Persons

Literate					
大學 (含獨立學院) University & College		專科 Junior College			
		二、三年制 2 or 3 Years		五年制後二年 Last 2 Years of 5-Year	
畢業 Graduated	肄業 Un-graduated	畢業 Graduated	肄業 Un-graduated	畢業 Graduated	肄業 Un-graduated
-	1,564	-	24	-	2
-	759	-	19	-	-
-	805	-	5	-	2
2,073	3,104	102	60	146	8
901	1,611	83	41	24	3
1,172	1,493	19	19	122	5
4,853	879	113	39	70	5
2,181	601	78	25	21	1
2,672	278	35	14	49	4
4,933	494	202	71	98	4
2,173	304	128	52	31	1
2,760	190	74	19	67	3
4,193	367	709	151	242	45
1,974	228	314	71	115	26
2,219	139	395	80	127	19
2,443	212	1,222	129	492	67
1,184	120	497	72	235	32
1,259	92	725	57	257	35
1,428	89	963	81	658	30
704	43	434	43	322	22
724	46	529	38	336	8
1,016	81	631	69	707	40
488	40	313	33	393	24
528	41	318	36	314	16
837	62	391	41	659	36
440	37	205	19	401	25
397	25	186	22	258	11
758	38	269	29	581	31
452	23	153	12	380	20
306	15	116	17	201	11
1,308	56	523	31	633	18
884	34	313	20	432	14
424	22	210	11	201	4

Source: Bureau of Civil Affairs Tainan City Government.

表2-5.15歲以上現住人口之教育程度－按年齡別分(續完)

單位：人

年底及年齡組別 End of Year & Age Group	性別 Sex	識字者				
		高中 Senior High School		高職 Vocational High School		
		畢業 Graduated	肄業 Un-graduated	畢業 Graduated	肄業 Un-graduated	五專前三年肄業 First 3 Years
15-19歲 15-19 Years	計 Total 男 Male 女 Female	72 38 34	1,313 670 643	215 130 85	1,574 903 671	386 92 294
20-24歲 20-24 Years	計 Total 男 Male 女 Female	132 67 65	53 30 23	744 492 252	232 144 88	59 14 45
25-29歲 25-29 Years	計 Total 男 Male 女 Female	102 45 57	31 19 12	1,019 619 400	197 114 83	13 4 9
30-34歲 30-34 Years	計 Total 男 Male 女 Female	184 75 109	35 20 15	1,388 794 594	255 154 101	23 11 12
35-39歲 35-39 Years	計 Total 男 Male 女 Female	279 109 170	127 68 59	2,548 1,450 1,098	342 196 146	5 2 3
40-44歲 40-44 Years	計 Total 男 Male 女 Female	529 246 283	86 55 31	2,750 1,489 1,261	205 135 70	6 3 3
45-49歲 45-49 Years	計 Total 男 Male 女 Female	724 346 378	73 42 31	2,602 1,250 1,352	178 108 70	3 - 3
50-54歲 50-54 Years	計 Total 男 Male 女 Female	924 470 454	109 63 46	2,757 1,272 1,485	205 112 93	8 5 3
55-59歲 55-59 Years	計 Total 男 Male 女 Female	976 435 541	127 70 57	2,442 1,049 1,393	217 107 110	5 2 3
60-64歲 60-64 Years	計 Total 男 Male 女 Female	881 485 396	123 71 52	1,932 912 1,020	142 80 62	- - -
65歲以上 65 Years of Age and Over	計 Total 男 Male 女 Female	1,254 687 567	122 80 42	2,036 1,086 950	149 96 53	2 1 1

資料來源：臺南市政府民政局。

Table 2-5. Educational Attainments of Resident Population Aged 15 and Over
by Age Group (Cont. End)

Unit: Persons

Literate								不識 字者 Illiterate
國(初)中 Junior High School		初職 Junior Vocational School		小學 Primary School		自修 Self-Study		
畢業 Graduated	肄業 Un-graduated	畢業 Graduated	肄業 Un-graduated	畢業 Graduated	肄業 Un-graduated			
27	235	-	-	1	181	-	-	
18	120	-	-	-	88	-	-	
9	115	-	-	1	93	-	-	
42	20	-	-	-	4	-	-	
25	11	-	-	-	1	-	-	
17	9	-	-	-	3	-	-	
70	13	-	-	2	2	-	-	
45	4	-	-	-	-	-	-	
25	9	-	-	2	2	-	-	
172	36	-	-	10	5	-	-	
89	17	-	-	1	-	-	-	
83	19	-	-	9	5	-	-	
533	50	-	-	48	27	-	3	
278	21	-	-	2	1	-	-	
255	29	-	-	46	26	-	3	
896	53	-	-	63	25	-	5	
510	20	-	-	7	6	-	4	
386	33	-	-	56	19	-	1	
1,232	77	-	-	83	12	1	8	
671	35	-	-	20	1	1	3	
561	42	-	-	63	11	-	5	
1,945	126	-	-	337	21	2	14	
941	70	-	-	100	8	-	4	
1,004	56	-	-	237	13	2	10	
2,828	179	1	1	1,092	43	3	16	
1,389	96	-	-	335	21	-	5	
1,439	83	1	1	757	22	3	11	
2,255	203	15	7	2,450	152	12	61	
1,157	96	2	2	838	37	1	9	
1,098	107	13	5	1,612	115	11	52	
1,975	406	232	37	9,638	1,238	434	1,170	
956	242	120	29	4,040	325	70	84	
1,019	164	112	8	5,598	913	364	1,086	

Source: Bureau of Civil Affairs Tainan City Government.

表2-6.現住人口之婚姻狀況－按年齡別分

單位：人

年底及年齡組別 End of Year & Age Group	總計 Grand Total			未婚 Unmarried			合計 Total
	合計 Total	男 Male	女 Female	合計 Total	男 Male	女 Female	
民國99年 2010	126,173	63,286	62,887	57,881	31,099	26,782	53,106
民國100年 2011	126,129	63,191	62,938	57,258	30,809	26,449	53,157
民國101年 2012	126,018	63,011	63,007	56,726	30,540	26,186	53,212
民國102年 2013	125,611	62,597	63,014	56,045	30,119	25,926	53,081
民國103年 2014	125,691	62,488	63,203	55,686	29,882	25,804	53,106
民國104年 2015	125,738	62,473	63,265	55,322	29,701	25,621	53,252
民國105年 2016	125,768	62,396	63,372	54,883	29,429	25,454	53,366
民國106年 2017	125,394	62,105	63,289	54,396	29,129	25,267	53,213
民國107年 2018	124,824	61,713	63,111	53,824	28,817	25,007	52,902
民國108年 2019	124,696	61,512	63,184	53,311	28,472	24,839	52,921
未滿15歲 Under 15 Years	12,322	6,314	6,008	12,322	6,314	6,008	-
15-19 歲 15-19 Years	5,593	2,837	2,756	5,587	2,837	2,750	-
20-24 歲 20-24 Years	7,157	3,683	3,474	6,996	3,630	3,366	160
25-29 歲 25-29 Years	8,487	4,437	4,050	7,423	4,042	3,381	1,018
30-34 歲 30-34 Years	9,159	4,659	4,500	5,813	3,250	2,563	3,187
35-39 歲 35-39 Years	10,609	5,548	5,061	4,752	2,814	1,938	5,469
40-44 歲 40-44 Years	9,837	5,043	4,794	3,416	1,970	1,446	5,449
45-49 歲 45-49 Years	8,766	4,304	4,462	2,380	1,277	1,103	5,021
50-54 歲 50-54 Years	9,320	4,552	4,768	1,698	918	780	5,925
55-59 歲 55-59 Years	10,158	4,795	5,363	1,213	657	556	6,815
60-64 歲 60-64 Years	10,396	4,994	5,402	813	415	398	6,983
65-69 歲 65-69 Years	8,944	4,217	4,727	480	204	276	5,842
70-74 歲 70-74 Years	5,401	2,444	2,957	215	79	136	3,112
75-79 歲 75-79 Years	4,000	1,756	2,244	98	36	62	2,178
80-84 歲 80-84 Years	2,534	1,064	1,470	55	11	44	1,169
85-89 歲 85-89 Years	1,305	558	747	28	8	20	424
90-94 歲 90-94 Years	560	240	320	16	7	9	142
95-99 歲 95-99 Years	131	60	71	4	2	2	26
100 歲 以上 100 Years of Age and Over	17	7	10	2	1	1	1

資料來源：臺南市政府民政局。

Table 2-6. Marital Status of Resident Population by Age Group

Unit : Persons

有偶 Currently Married		離婚 Divorced			喪偶 Widowed		
男 Male	女 Female	合計 Total	男 Male	女 Female	合計 Total	男 Male	女 Female
26,984	26,122	8,214	3,815	4,399	6,972	1,388	5,584
26,992	26,165	8,592	3,971	4,621	7,122	1,419	5,703
26,952	26,260	8,867	4,098	4,769	7,213	1,421	5,792
26,846	26,235	9,123	4,199	4,924	7,362	1,433	5,929
26,860	26,246	9,403	4,318	5,085	7,496	1,428	6,068
26,937	26,315	9,602	4,417	5,185	7,562	1,418	6,144
26,951	26,415	9,849	4,549	5,300	7,670	1,467	6,203
26,867	26,346	10,030	4,629	5,401	7,755	1,480	6,275
26,650	26,252	10,251	4,756	5,495	7,847	1,490	6,357
26,661	26,266	10,516	4,848	5,668	7,942	1,531	6,411
-	-	-	-	-	-	-	-
-	6	-	-	-	-	-	-
53	107	1	-	1	-	-	-
383	635	45	12	33	1	-	1
1,349	1,838	153	60	93	6	-	6
2,578	2,891	356	151	205	32	5	27
2,694	2,755	888	362	526	84	17	67
2,461	2,560	1,247	545	702	118	21	97
2,911	3,014	1,416	680	736	281	43	238
3,275	3,540	1,612	771	841	518	92	426
3,617	3,366	1,711	813	898	889	149	740
3,125	2,717	1,427	677	750	1,195	211	984
1,728	1,384	959	450	509	1,115	187	928
1,272	906	418	191	227	1,306	257	1,049
746	423	178	82	96	1,132	225	907
317	107	71	35	36	782	198	584
127	15	25	14	11	377	92	285
24	2	6	3	3	95	31	64
1	-	3	2	1	11	3	8

Source: Bureau of Civil Affairs Tainan City Government.

參、行政組織

III. ADMINISTRATION

參、行政組織

一、行政組織

本所 108 年度計有：民政課、社會課、人文課、經建課、行政課、會計室、人事室、政風室等 5 課 3 室。

二、公務人員

民國 108 年底本所正式公務人員編制員額 72 人，其中簡薦委任(派)人員及雇員 61 人，技工及臨時人員 11 人。

(一)按人數、職等別分：

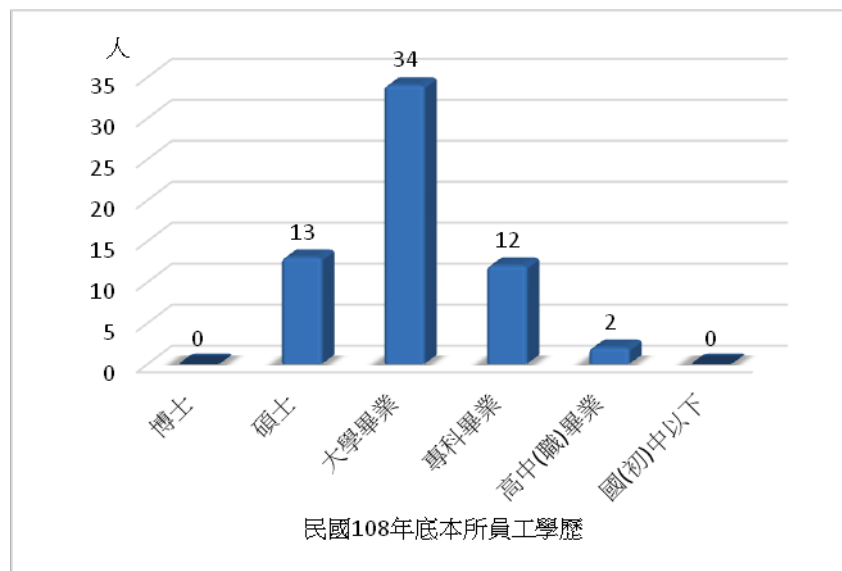
本所簡薦委任(派)人員及雇員中，簡任(派)1 人占 1.64%；薦任(派)32 人占 52.46%；委任 28 人占 45.90%。

(二)按教育程度別分：

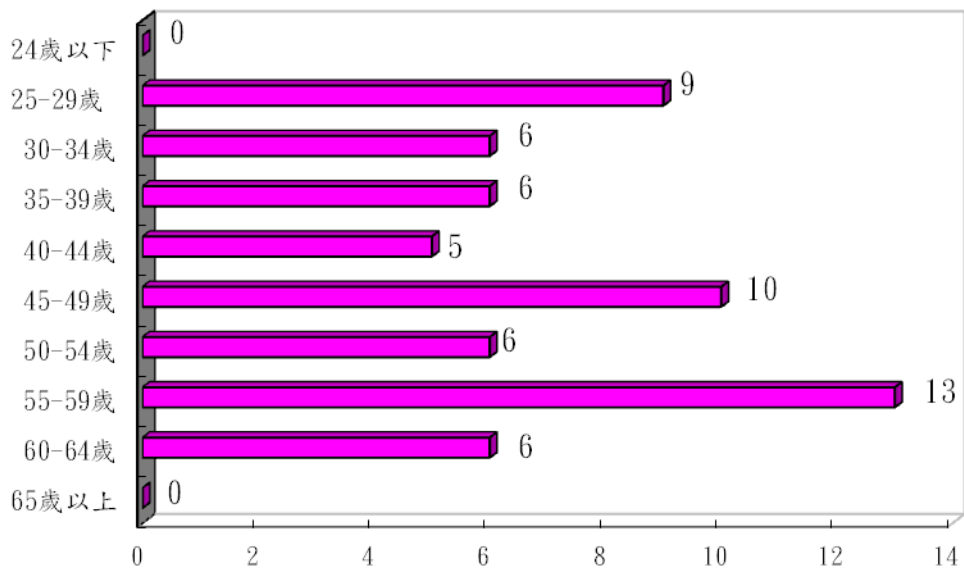
研究所以上 13 人占總人數 21.31%，大學 34 人占總人數 55.74%；專科 12 人占 19.67%；高中、職校以下 2 人占 3.28%。

(三)按年齡別分：

其中未滿 30 歲 9 人占 14.75%；30 歲以上未滿 40 歲 12 人占 19.67%；40 歲以上未滿 50 歲 15 人占 24.59%；50 歲以上未滿 60 歲 19 人占 31.15%；60 歲以上 6 人占 9.84%。



民國108年底本所員工按年齡分



單位：人

表3-1.區公所員工按職等別及性別分

單位：人

年 底 別 End of Year	總計 Grand Total	職等別By Rank				
		簡薦委任(派)人員 Ranking Servant				
		合計 Total	簡任(派) Senior Rank(Detail)	薦任(派) Junior Rank(Detail)	委任(派) Elementary Rank(Detail)	雇員 Auxiliary Employee
民國99年 2010	61	57	1	32	24	-
民國100年 2011	61	57	1	32	24	-
民國101年 2012	60	56	1	31	24	-
民國102年 2013	67	60	1	31	28	-
民國103年 2014	70	60	1	31	28	-
民國104年 2015	67	57	1	28	28	-
民國105年 2016	67	59	1	29	29	-
民國106年 2017	68	58	1	29	28	-
民國107年 2018	70	60	1	32	27	-
民國108年 2019	72	61	1	32	28	-
男	31	31	-	17	14	-
女	41	30	1	15	14	-

資料來源：人事室。

Table 3-1. Number of Civil Servants of South District Office by Rank and Sex

年 底 別 End of Year	工友 Janitor			
	合計 Total	技工 Technical	工友 Manual Worker	臨時人員 Temporary Staff
民國99年 2010	4	1	2	1
民國100年 2011	4	1	2	1
民國101年 2012	4	1	2	1
民國102年 2013	7	1	3	3
民國103年 2014	10	1	3	6
民國104年 2015	10	1	3	6
民國105年 2016	8	1	1	6
民國106年 2017	10	1	1	8
民國107年 2018	10	1	-	9
民國108年 2019	11	1	-	10
男	-	-	-	-
女	11	1	-	10

Source: Personnel Office.

表3-2.區公所員工按教育程度分

單位：人

年 底 別 End of Year	總計 Grand Total	研究(院)所Graduate School	
		博 士 Ph. D. Degree	碩 士 M. A. Degree
民國99年 2010	61	-	6
民國100年 2011	61	-	7
民國101年 2012	60	-	9
民國102年 2013	67	-	12
民國103年 2014	60	-	11
民國104年 2015	57	-	9
民國105年 2016	59	-	13
民國106年 2017	58	-	12
民國107年 2018	60	-	14
民國108年 2019	61	-	13
男	31	-	6
女	30	-	7

資料來源：人事室。

說 明：本表只包含表3-1之正式職員之範圍。

Table 3-2. Number of Civil Servants of South District Office by Educational Attainments

				Unit:Persons
大學畢業 (含軍警校有學位者) University (Includes Academic Degree of Military & Police School)	專科畢業 College	高中(職)畢業 Senior High (Vocational) School	國(初)中以下 Junior High School & Under	
19	26	9	1	1
21	24	8	1	1
19	25	6	1	1
27	18	9	1	1
28	16	5	-	-
31	14	3	-	-
31	13	2	-	-
32	12	2	-	-
32	12	2	-	-
34	12	2	-	-
14	9	2	-	-
20	3	-	-	-

Source: Personnel Office.

表3-3.區公所員工按年齡分

單位:人

年 底 別 End of Year	總計 Grand Total	平均年齡(歲) Average Age(Years)	24歲以下 Under 24 Years
民國99年 2010	61	49.6	-
民國100年 2011	61	47.5	-
民國101年 2012	60	41.2	-
民國102年 2013	67	44.2	-
民國103年 2014	60	43.9	1
民國104年 2015	57	43.5	1
民國105年 2016	59	43.5	2
民國106年 2017	58	44.9	2
民國107年 2018	60	45.5	-
民國108年 2019	61	45.3	-
男	31		-
女	30		-

資料來源：人事室。

說 明：本表只包含表3-1之正式職員之範圍。

Table 3-3. Number of Civil Servants of South District Office by Age Group

									Unit:Persons
25-29歲 25-29 Years	30-34歲 30-34 Years	35-39歲 35-39 Years	40-44歲 40-44 Years	45-49歲 45-49 Years	50-54歲 50-54 Years	55-59歲 55-59 Years	60-64歲 60-64 Years	65歲以上 65 Years and Over	
1	5	2	5	13	23	6	6	-	
4	3	6	2	16	19	6	5	-	
4	3	7	1	17	18	5	5	-	
7	6	9	11	11	12	7	4	-	
7	6	7	10	5	14	8	2	-	
7	7	6	11	4	11	7	3	-	
8	6	4	9	5	16	6	2	1	
8	5	5	8	5	17	6	2	-	
11	2	7	4	10	10	12	4	-	
9	6	6	5	10	6	13	6	-	
2	2	6	2	4	4	8	3	-	
7	4	-	3	6	2	5	3	-	

Source: Personnel Office.

肆、農 林 漁 牧

IV. AGRICULTURE,

FORESTRY,

FISHERY

AND

ANIMAL HUSBANDRY

肆、農、林、漁、牧

一、農 業

本區位於北迴歸線以南屬亞熱帶氣候，雨量充沛，氣候溫和，係嘉南平原之一隅，土地肥沃，自然環境極適合農業發展。近年來採取農業多元發展，致力農業企業化經營，加強經濟價值高之特種農作物生產，今後方針，除繼續推廣優良品種，改進耕作技術，降低農業成本，增加農民收益外，並推行農業機械，以促進農村經濟之發展，其農產品以甘藷、玉米、芒果為大宗。

(一)農耕土地面積

民國 108 年底，本區農耕土地面積為 412.93 公頃，其中短期耕作地為 341.73 公頃，長期耕作地為 71.20 公頃。

(二)主要農產品

- 1.甘藷：民國 108 年，收穫面積為 17.85 公頃，較 107 年增加 0.24 公頃；生產量為 375 公噸，較 107 年之 229 公噸增加 146 公噸；每公頃平均產量為 21.01 噸，較 107 年 13.00 公噸增加 8.01 公噸。
- 2.玉米：民國 108 年，收穫面積為 25.33 公頃，較 107 年增加 0.72 公頃；生產量為 147 公噸，較 107 年增加 4 公噸；每公頃平均產量為 5.80 公噸，較 107 年 5.81 公噸減少 0.01 公噸。
- 3.芒果：民國 108 年，收穫面積為 35.51 公頃，與 107 年相同；生產量為 354 公噸，較 107 年增加 71 公噸；每公頃平均產量為 9.97 公噸，較 107 年 7.97 增加 2.00 公噸。

二、漁 業

本區因處內地，漁業皆屬淡水魚塢養殖業。漁業養殖面積如下：

108 年底養殖面積計 543.36 公頃與 107 年底 543.36 公頃相同，其中單養 417.00 公頃占養殖面積 76.74%，與 107 年底占 76.74%相同；混養 102.36 公頃占養殖面積 18.84%，較 107 年底占 18.88%減少 0.04 個百分點；休養 24.00 公頃占養殖面積 4.42%，較 107 年底 4.38%增加 0.04 個百分點。

三、牧 業

- 1.畜牧事業由於近年來政府不斷推廣與扶植，獎勵增產以及品種改良，飼養方法之輔導，已邁進專業性企業化經營。
- 2.本區 108 年底豬現有頭數 0 頭，羊現有頭數 98 頭，馬現有頭數 19 頭。

108年牲畜頭數比例

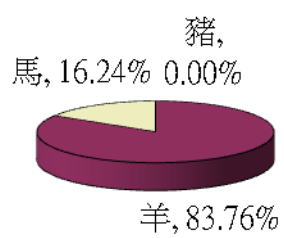


表4-1.農耕土地面積

單位：公頃

年底別 End of Year	總計 Grand Total	水田	
		合計 Total	兩期作 Double-Cropped
民國99年 2010	412.48	113.44	31.84
民國100年 2011	411.70	113.44	31.84
民國101年 2012	411.70	113.44	31.84
民國102年 2013	411.70	113.44	31.84

資料來源：經建課。

Table 4-1. Cultivated Land Area

Unit: Ha.

Paddy field		旱田 Upland Field
單期作 Single-Cropped		
第一期作 1st Crop	第二期作 2nd Crop	
15.00	66.60	299.04
15.00	66.60	298.26
15.00	66.60	298.26
15.00	66.60	298.26

Source: Economic Development Section

表4-1.農耕土地面積(續完)

單位：公頃

年底及區別 End of Year & District	總 計 Grand Total	短期耕作地		
		合計 Total	短期耕作地	
			小計 Sub-Total	水稻 Rice
民國103年 2014	411.70	411.70	340.40	10.61
民國104年 2015	411.75	411.75	340.13	8.26
民國105年 2016	412.93	412.93	338.30	5.60
民國106年 2017	412.93	412.93	339.45	4.32
民國107年 2018	412.93	412.93	341.83	3.82
民國108年 2019	412.93	412.93	341.73	1.95

資料來源：經建課。

Table 4-1. Cultivated Land Area(Cont.End)

Unit: Ha.

耕作地Cultivated Land			長期休閒地 Long-Term Obsolescent Land	農耕土地佔 總面積% Agricultural Cultivated Land % of Total Area
Short-Term Cultivated Land		長期耕作地 Long-Term Cultivated Land		
水稻以外之短期作 Short-Term Crop Without Rice	短期休閒 Short-Term Obsolescent Land			
159.89	169.90	71.30	-	15.10
133.17	198.70	71.62	-	15.12
133.17	199.53	74.63	-	15.16
134.83	200.30	73.48	-	15.14
138.94	199.07	71.10	-	15.14
137.28	202.50	71.20	-	15.14

表4-2.農戶人口數

年底別 End of Year	戶數 (戶) No of Households(Households)					
	合計 Total	耕地全部自有 Cultivated Land All Self-owned	耕地部分自有 Cultivated Land Part Self-owned		耕地全部非自有 Cultivated Land All Non-self- owned	無耕地者 Without Cultivated Land
			自耕地50%以上者 Self-owned 50% & Over	自耕地50%以下者 Self-owned Under 50%		
民國99年 2010	1,615	1,545	21	9	38	2
民國100年 2011	1,614	1,536	26	11	39	2

資料來源：行政院農業委員會。(資料只到民國100年)

Table 4-2. Farm Families

人口數（人） No. of Population (Persons)				
合計 Total	耕地全部自有 Cultivated Land All Self-owned	耕地部分自有 Cultivated Land Part Self-owned	耕地全部非自有 Cultivated Land All Non- self-owned	無耕地者 Without Cultivated Land
6,679	6,397	132	142	8
6,629	6,339	150	131	9

Source: Council of Agriculture, Executive Yuan, R.O.C.

表4-3.稻米收穫面積及生產量

單位：公頃、公噸

年別 Year	總計 Grand Total		水 稻						
			合計 Total		秈稻(蓬萊) Japonica Rice		硬秈稻(在來) India Rice		
	收穫面積 Harvested Area	產量 Production	收穫面積 Harvested Area	產量 Production	收穫面積 Harvested Area	產量 Production	收穫面積 Harvested Area	產量 Production	
民國99年 2010	13.88	90	13.88	90	10.05	64	-	-	
民國100年 2011	13.62	99	13.62	99	12.92	94	-	-	
民國101年 2012	12.87	93	12.87	93	9.67	70	-	-	
民國102年 2013	共計 Total	11.94	69	11.94	69	11.94	69	-	-
	第 1 期 1st Term	11.94	69	11.94	69	11.94	69	-	-
	第 2 期 2nd Term	-	-	-	-	-	-	-	-
民國103年 2014	共計 Total	10.86	64	10.86	64	10.86	64	-	-
	第 1 期 1st Term	10.61	62	10.61	62	10.61	62	-	-
	第 2 期 2nd Term	0.25	1	0.25	1	0.25	1	-	-
民國104年 2015	共計 Total	8.26	49	8.26	49	8.26	49	-	-
	第 1 期 1st Term	8.26	49	8.26	49	8.26	49	-	-
	第 2 期 2nd Term	-	-	-	-	-	-	-	-
民國105年 2016	共計 Total	5.60	33	5.60	33	5.60	33	-	-
	第 1 期 1st Term	5.60	33	5.60	33	5.60	33	-	-
	第 2 期 2nd Term	-	-	-	-	-	-	-	-
民國106年 2017	共計 Total	4.32	26	4.32	26	4.32	26	-	-
	第 1 期 1st Term	4.32	26	4.32	26	4.32	26	-	-
	第 2 期 2nd Term	-	-	-	-	-	-	-	-
民國107年 2018	共計 Total	3.82	24	3.82	24	1.96	13	-	-
	第 1 期 1st Term	3.82	24	3.82	24	1.96	13	-	-
	第 2 期 2nd Term	-	-	-	-	-	-	-	-
民國108年 2019	共計 Total	1.95	12	1.95	12	-	-	-	-
	第 1 期 1st Term	1.95	12	1.95	12	-	-	-	-
	第 2 期 2nd Term	-	-	-	-	-	-	-	-

資料來源：行政院農業委員會。

Table 4-3. Harvested Area and Production of Rice

Unit: Ha., M.T.

Rice						陸稻 Upland Rice	
軟秈稻(秈稻) India Rice (Long)		粳糯稻(圓糯) Glutinous Rice of Japonica Type		秈糯稻(長糯) Glutinous Rice of India Type			
收穫面積 Harvested Area	產量 Production	收穫面積 Harvested Area	產量 Production	收穫面積 Harvested Area	產量 Production	收穫面積 Harvested Area	產量 Production
3.83	26	-	-	-	-	-	-
0.70	5	-	-	-	-	-	-
3.20	23	-	-	-	-	-	-
-	-	-	-	-	-	-	-
-	-	-	-	-	-	-	-
-	-	-	-	-	-	-	-
-	-	-	-	-	-	-	-
-	-	-	-	-	-	-	-
-	-	-	-	-	-	-	-
-	-	-	-	-	-	-	-
-	-	-	-	-	-	-	-
-	-	-	-	-	-	-	-
-	-	-	-	-	-	-	-
-	-	-	-	-	-	-	-
-	-	-	-	-	-	-	-
-	-	-	-	-	-	-	-
-	-	-	-	-	-	-	-
-	-	-	-	-	-	-	-
1.86	11	-	-	-	-	-	-
1.86	11	-	-	-	-	-	-
-	-	-	-	-	-	-	-
1.95	12	-	-	-	-	-	-
1.95	12	-	-	-	-	-	-
-	-	-	-	-	-	-	-

Source: Council of Agriculture, Executive Yuan,

表4-4.農產品收穫面積及生產量

		(1)雜糧生產							
		總計 Grand Total		甘藷 Sweet Potatoes		硬質玉米 Hard Corns		食用玉米 Food Corns	
年別	Year	收穫面積 (公頃) Harvested Area (Ha.)	產量 (公噸) Production (M.T.)	收穫面積 (公頃) Harvested Area (Ha.)	產量 (公噸) Production (M.T.)	收穫面積 (公頃) Harvested Area (Ha.)	產量 (公噸) Production (M.T.)	收穫面積 (公頃) Harvested Area (Ha.)	產量 (公噸) Production (M.T.)
民國99年	2010	42.53	317	13.62	177	-	-	19.36	120
民國100年	2011	44.96	358	17.60	229	-	-	20.91	116
民國101年	2012	46.64	382	18.05	235	-	-	23.64	137
民國102年	2013	46.09	371	17.20	224	-	-	23.81	137
民國103年	2014	50.25	408	18.79	247	-	-	26.30	150
民國104年	2015	48.93	393	17.59	232	-	-	26.50	151
民國105年	2016	51.20	396	17.82	232	-	-	26.43	153
民國106年	2017	48.90	397	18.16	236	-	-	26.17	152
民國107年	2018	56.68	390	17.61	229	-	-	24.61	143
民國108年	2019	47.92	532	17.85	375	-	-	25.33	147

資料來源：行政院農業委員會。

說明：配合農委會102年「調整耕作制度活化農地計畫」實施，將「飼料玉米」調整為「硬質玉米」。

Table 4-4. Harvested Area and Production of Farm Products

(1)Coarse Grain

蜀黍(高粱) Sorghum		大豆 Soybeans		紅豆 Adzuki Beans		落花生 Peanuts		其他雜糧 Others	
收穫面積 (公頃) Harvested Area (Ha.)	產量 (公噸) Production (M.T.)	收穫面積 (公頃) Harvested Area (Ha.)	產量 (公噸) Production (M.T.)	收穫面積 (公頃) Harvested Area (Ha.)	產量 (公噸) Production (M.T.)	收穫面積 (公頃) Harvested Area (Ha.)	產量 (公噸) Production (M.T.)	收穫面積 (公頃) Harvested Area (Ha.)	產量 (公噸) Production (M.T.)
-	-	-	-	-	-	9.55	20	-	-
-	-	-	-	-	-	6.45	13	-	-
-	-	-	-	-	-	4.83	10	0.12	-
-	-	-	-	-	-	5.08	11	-	-
-	-	-	-	-	-	5.04	11	0.12	-
-	-	-	-	-	-	4.74	10	0.10	-
-	-	-	-	-	-	4.58	10	2.37	1
-	-	-	-	-	-	4.47	9	0.10	-
-	-	-	-	-	-	4.83	10	9.63	8
-	-	-	-	-	-	4.74	10	-	-

Source:Council of Agriculture, Executive Yuan,

表4-4.農產品收穫面積及生產量(續 1)

(2)特用作物生產

年別 Year	總計 Grand Total		茶葉 Tea		菸草
	收穫面積 (公頃) Harvested Area (Ha.)	產量 (公噸) Production (M.T.)	收穫面積 (公頃) Harvested Area (Ha.)	產量 (公噸) Production (M.T.)	收穫面積 (公頃) Harvested Area (Ha.)
民國99年 2010	6.00	27	-	-	-
民國100年 2011	5.29	14	-	-	-
民國101年 2012	4.10	8	-	-	-
民國102年 2013	6.18	7	-	-	-
民國103年 2014	3.59	7	-	-	-
民國104年 2015	3.72	7	-	-	-
民國105年 2016	0.50	5	-	-	-
民國106年 2017	11.96	20	-	-	-
民國107年 2018	0.60	7	-	-	-
民國108年 2019	1.22	5	-	-	-

資料來源：行政院農業委員會。

Table 4-4. Harvested Area and Production of Farm Products (Cont. 1)

(2)Special Crops						
Tobacco	製糖甘蔗 Sugar-cane (Refined)		生食甘蔗 Sugar-cane (Fresh)		其他特用作物 Others	
產量 (公噸) Production (M.T.)	收穫面積 (公頃) Harvested Area (Ha.)	產量 (公噸) Production (M.T.)	收穫面積 (公頃) Harvested Area (Ha.)	產量 (公噸) Production (M.T.)	收穫面積 (公頃) Harvested Area (Ha.)	產量 (公噸) Production (M.T.)
-	-	-	0.12	14	5.88	12
-	-	-	0.02	2	5.27	12
-	-	-	-	-	4.10	8
-	-	-	-	-	6.18	7
-	-	-	-	-	3.59	7
-	-	-	-	-	3.72	7
-	-	-	-	-	0.50	5
-	-	-	-	-	11.96	20
-	-	-	-	-	0.60	7
-	-	-	-	-	1.22	5

Source: Council of Agriculture, Executive Yuan, R.O.C.

表4-4.農產品收穫面積及生產量(續 2)

(3) 蔬菜生產

年別 Year	總計 Grand Total		竹筍 Bamboo Shoot		蘆筍 Asparagus	
	收穫面積 (公頃) Harvested Area (Ha.)	產量 (公噸) Production (M.T.)	收穫面積 (公頃) Harvested Area (Ha.)	產量 (公噸) Production (M.T.)	收穫面積 (公頃) Harvested Area (Ha.)	產量 (公噸) Production (M.T.)
民國99年 2010	606.55	10,807	1.80	21	0.36	1
民國100年 2011	604.69	10,482	1.53	18	0.43	3
民國101年 2012	613.29	10,192	1.35	16	0.29	1
民國102年 2013	606.99	10,190	1.25	14	0.29	1
民國103年 2014	485.21	7,722	1.25	14	0.29	2
民國104年 2015	545.50	9,147	1.25	14	0.39	2
民國105年 2016	343.37	5,587	1.25	14	0.39	2
民國106年 2017	285.63	4,965	1.25	14	0.39	2
民國107年 2018	343.80	5,825	1.25	14	0.39	2
民國108年 2019	360.71	6,192	1.25	14	0.39	2

資料來源：行政院農業委員會。

說明：甘藍包括甘藍及孢子甘藍，花椰菜包括花椰菜及青花菜。

Table 4-4. Harvested Area and Production of Farm Products (Cont. 2)

(3)Vegetables							
甘藍 Cabbage		花椰菜 Cauliflower		西瓜 Watermelons		其他 Others	
收穫面積 (公頃) Harvested Area (Ha.)	產量 (公噸) Production (M.T.)	收穫面積 (公頃) Harvested Area (Ha.)	產量 (公噸) Production (M.T.)	收穫面積 (公頃) Harvested Area (Ha.)	產量 (公噸) Production (M.T.)	收穫面積 (公頃) Harvested Area (Ha.)	產量 (公噸) Production (M.T.)
1.80	64	3.72	45	19.18	211	579.69	10,465
1.48	53	4.01	47	14.85	159	582.39	10,203
1.92	65	3.24	38	17.80	178	588.69	9,895
1.38	55	2.62	31	13.03	142	588.42	9,946
1.10	44	3.05	36	9.36	97	470.16	7,529
1.10	44	2.57	40	7.56	87	532.63	8,960
1.10	44	-	-	8.89	99	331.74	5,428
1.10	44	3.07	52	9.19	105	270.63	4,747
1.10	44	-	-	10.19	117	330.87	5,648
1.08	43	-	-	10.19	117	347.80	6,016

Source: Council of Agriculture, Executive Yuan, R.O.C.

表4-4.農產品收穫面積及生產量(續完)

(4) 果品生產

年別 Year	總計 Grand Total		香蕉 Bananas		鳳梨 Pineapples	
	收穫面積 (公頃) Harvested Area (Ha.)	產量 (公噸) Production (M.T.)	收穫面積 (公頃) Harvested Area (Ha.)	產量 (公噸) Production (M.T.)	收穫面積 (公頃) Harvested Area (Ha.)	產量 (公噸) Production (M.T.)
民國99年 2010	61.96	591	7.80	140	-	-
民國100年 2011	61.86	668	7.30	131	-	-
民國101年 2012	52.91	555	3.35	60	0.06	2
民國102年 2013	61.34	657	3.45	62	-	-
民國103年 2014	62.24	689	3.63	74	0.10	4
民國104年 2015	64.65	698	3.63	65	0.10	4
民國105年 2016	66.32	693	3.77	77	0.10	4
民國106年 2017	63.14	733	3.77	77	0.10	4
民國107年 2018	63.05	662	3.77	77	0.10	4
民國108年 2019	51.69	628	3.77	77	0.10	4

資料來源：行政院農業委員會。

說明：柑橘類包括椪柑、柳橙、桶柑、溫洲蜜柑、文旦柚、斗柚、白柚、晚崙西亞橙、檸檬、葡萄柚、金海梨柑、茂谷柑、四季桔、萊姆、其他柑桔。

Table 4-4. Harvested Area and Production of Farm Products (Cont. End)

(4)Fruit

柑橘類 Citruses		芒果 Mangos		荔枝 Lichees		其他果品類 Others	
收穫面積 (公頃) Harvested Area (Ha.)	產量 (公噸) Production (M.T.)	收穫面積 (公頃) Harvested Area (Ha.)	產量 (公噸) Production (M.T.)	收穫面積 (公頃) Harvested Area (Ha.)	產量 (公噸) Production (M.T.)	收穫面積 (公頃) Harvested Area (Ha.)	產量 (公噸) Production (M.T.)
0.47	6	28.45	202	0.83	6	24.41	236
0.47	6	28.60	282	0.69	5	24.80	244
0.51	6	29.00	289	0.66	5	19.33	192
0.53	6	35.80	357	0.94	7	20.62	224
0.53	6	35.98	359	0.94	7	21.06	239
3.64	41	35.57	355	0.94	7	20.77	225
3.64	32	35.57	312	0.94	7	22.30	261
0.60	7	35.51	354	0.94	7	22.22	284
0.25	3	35.51	283	0.97	7	22.45	288
0.35	4	35.51	354	0.94	3	11.02	186

Source: Council of Agriculture, Executive Yuan, R.O.C.

表4-5.水產養殖面積

單位：公頃

年別 Year	總計 Grand Total				海面養殖 Marine Aquaculture				鹹水 Brackish	
	合計 Total	單養 Mono- Culture	混養 Poly- Culture	休養 Suspend- Culture	合計 Total	單養 Mono- Culture	混養 Poly- Culture	休養 Suspend- Culture	合計 Total	單養 Mono- Culture
	民國99年 2010	553.66	405.11	107.33	41.22	400.00	400.00	-	-	153.66
民國100年 2011	497.61	497.61	-	-	410.00	410.00	-	-	87.61	87.61
民國101年 2012	559.19	415.11	102.86	41.22	410.00	410.00	-	-	149.19	5.11
民國102年 2013	559.86	415.33	102.09	42.44	410.00	410.00	-	-	149.64	5.11
民國103年 2014	559.86	415.33	102.09	42.44	410.00	410.00	-	-	149.86	5.33
民國104年 2015	558.70	415.38	102.20	41.12	410.00	410.00	-	-	148.70	5.38
民國105年 2016	543.00	417.00	102.00	24.00	410.00	410.00	-	-	133.00	7.00
民國106年 2017	529.99	417.63	88.36	24.00	410.00	410.00	-	-	119.99	7.63
民國107年 2018	543.36	417.00	102.58	23.78	410.00	410.00	-	-	133.36	7.00
民國108年 2019	543.36	417.00	102.36	24.00	410.00	410.00	-	-	133.36	7.00

資料來源：經建課。

Table 4-5. Aquacultural Area

Unit : Ha.

內陸養殖Inland Water Aquaculture														箱網養殖 (立方公尺) Cage Culture(M3)	
魚塭 Water Ponds		淡水魚塭 Fresh Water Ponds				觀賞魚養殖 Ornamental Fish Culture				其他內陸養殖 Others					
混養 Poly- Culture	休養 Suspend- Culture	合計 Total	單養 Mono- Culture	混養 Poly- Culture	休養 Suspend- Culture	合計 Total	單養 Mono- Culture	混養 Poly- Culture	休養 Suspend- Culture	合計 Total	單養 Mono- Culture	混養 Poly- Culture	休養 Suspend- Culture	海面養殖 Marine Aquaculture	內陸養殖 Inland Water Aquaculture
107.33	41.22	-	-	-	-	-	-	-	-	-	-	-	-	-	-
-	-	-	-	-	-	-	-	-	-	-	-	-	-	-	-
102.86	41.22	-	-	-	-	-	-	-	-	-	-	-	-	-	-
102.09	42.44	0.22	0.22	-	-	-	-	-	-	-	-	-	-	-	-
102.09	42.44	-	-	-	-	-	-	-	-	-	-	-	-	-	-
102.20	41.12	-	-	-	-	-	-	-	-	-	-	-	-	-	-
102.00	24.00	-	-	-	-	-	-	-	-	-	-	-	-	-	-
88.36	24.00	-	-	-	-	-	-	-	-	-	-	-	-	-	-
102.58	23.78	-	-	-	-	-	-	-	-	-	-	-	-	-	-
102.36	24.00	-	-	-	-	-	-	-	-	-	-	-	-	-	-

Source: Economic Development Section

表4-6.現有家畜數

單位：頭

年底別 End of Year	總計 Grand Total	乳牛 Holsteins	馬 Horse
民國99年 2010	646	-	-
民國100年 2011	767	-	-
民國101年 2012	676	-	25
民國102年 2013	303	-	25
民國103年 2014	215	-	19
民國104年 2015	134	-	19
民國105年 2016	140	-	19
民國106年 2017	116	-	19
民國107年 2018	117	-	19
民國108年 2019	117	-	19

資料來源：行政院農業委員會。

Table 4-6. Number of Current Livestock

Unit : Heads

豬 Hogs	鹿 Deer	兔 Rabbit	羊 Sheep & Goats
192	-	-	454
259	-	-	508
281	-	-	370
69	-	-	209
11	-	-	185
5	-	-	110
5	-	-	116
-	-	-	97
14	-	-	84
-	-	-	98

Source: Council of Agriculture, Executive Yuan, R.O.C.

表4-7.家畜屠宰頭數

單位：頭

年別 Year	屠宰場所(年底) (所) Slaughterhouses(End of Year)(Places)		總計 Grand Total	牛	
	電動 Electric	人工 Manual		合計 Total	水牛 Buffaloes
民國99年 2010	-	-	-	-	-
民國100年 2011	-	-	274	-	-
民國101年 2012	-	-	544	-	-
民國102年 2013	-	-	349	-	-
民國103年 2014	-	-	72	-	-
民國104年 2015	-	-	148	-	-
民國105年 2016	-	-	51	-	-
民國106年 2017	-	-	78	-	-
民國107年 2018	-	-	66	-	-
民國108年 2019	-	-	98	-	-

資料來源：行政院農業委員會。

Table 4-7. Number of Livestock Slaughtered

Unit : Heads

Cattle		豬 Hogs	羊 Sheep & Goats
黃牛及雜種牛 Yellow and Hybrid Cattle	乳牛 Holsteins		
-	-	-	-
-	-	200	74
-	-	503	41
-	-	307	42
-	-	60	12
-	-	33	115
-	-	2	49
-	-	-	78
-	-	-	66
-	-	-	98

Source: Council of Agriculture, Executive Yuan, R.O.C.

表4-8.產乳牛頭數及產乳量

年別 Year	年底飼養戶數(戶) No. of Dairy Farms, End of Year (Farms)	年底經產牛頭數(頭) No. of Milking Cows, End of Year(Heads)
民國99年 2010	-	-
民國100年 2011	-	-
民國101年 2012	-	-
民國102年 2013	-	-
民國103年 2014	-	-
民國104年 2015	-	-
民國105年 2016	-	-
民國106年 2017	-	-
民國107年 2018	-	-
民國108年 2019	-	-

資料來源：行政院農業委員會。

4-8. Number of Milking Cows and Milk Quantity

全年產乳量及價值 Annual Quantity and Value of Milk	
產乳量(公斤) Quantity of Milk (kg)	總值(新臺幣元) Value (NT\$)
-	-
-	-
-	-
-	-
-	-
-	-
-	-
-	-
-	-
-	-

Source: Council of Agriculture, Executive Yuan, R.O.C.

表4-9.現有家禽數量

單位：千隻

年底別 End of Year	雞 Chickens		
	合計 Total	蛋雞 Layer	肉雞 Broiler
民國99年 2010	-	-	-
民國100年 2011	-	-	-
民國101年 2012	-	-	-
民國102年 2013	-	-	-
民國103年 2014	-	-	-
民國104年 2015	-	-	-
民國105年 2016	-	-	-
民國106年 2017	-	-	-
民國107年 2018	-	-	-
民國108年 2019	-	-	-

資料來源：行政院農業委員會。

備註：因四捨五入的關係，各細項加總不一定等於總數。

Table 4-9. Number of Current Poultry

Unit : 1,000 Heads

鴨 Ducks			鵝 Geese	火雞 Turkeys
合計 Total	蛋鴨 Tsaiya	肉鴨 Mule & Muscovy Duck		
-	-	-	-	-
-	-	-	-	-
-	-	-	-	-
-	-	-	-	-
-	-	-	-	-
-	-	-	-	-
-	-	-	-	-
-	-	-	-	-
-	-	-	-	-

Source: Council of Agriculture, Executive Yuan, R.O.C.

伍、工商業及區建設

V. INDUSTRY,
BUSINESS
AND
DISTRICT
CONSTRUCTION

伍、工商業及區建設

一、工廠登記

本區 107 年底營運中工廠共 634 家，較 106 年底 631 家，計增加 3 家，其中金屬製品製造業 108 家佔 17.03%最多，塑膠製品製造業 91 家佔 14.35%次之，其他製造業 68 家佔 10.73%再次之。(100 年及 105 年因有工商及服務業普查故無資料)

二、自來水供應情形

臺灣省政府於民國 63 年 1 月起成立臺灣省自來水公司，臺南市內有新營、白河、玉井等營運所及臺南、永康、新市、佳里、歸仁、麻豆等服務所，108 年底本區行政區域人口數為 124,696 人，供水區域人口數為 124,696 人，實際供水人口數為 124,541 人，供水普及率為 99.88%。

表5-1.營運中工廠家數

單位：家

年底別 End of Year	總計 Grand Total	食品及飼品 製造業 Manufacture of Food Products and Prepared Animal Feeds	飲料及菸草 製造業 Manufacture of Beverages and Tobacco Products	紡織業 Manufacture of Textiles	成衣及服 飾品製造業 Manufacture of Wearing Apparel and Clothing Accessories	皮革、毛皮 及其製品 製造業 Manufacture of Leather, Fur and Related Products
民國99年 2010	677	31	2	24	27	7
民國101年 2012	664	30	3	21	28	6
民國102年 2013	638	28	3	21	27	6
民國103年 2014	654	36	2	21	27	6
民國104年 2015	629	42	2	22	26	4
民國106年 2017	631	40	2	22	23	3
民國107年 2018	634	41	2	20	25	3
民國108年 2019

資料來源：經濟部統計處。

說明：1.本項資料為落後2年公布。

2.100年及105年因工業及服務業普查故無資料。

Table 5-1. Number of Factories in Operating

Unit: Establishments

木竹製品 製造業	紙漿、紙 及紙製品 製造業	印刷及資料儲存 媒體複製業	石油及煤製品 製造業	化學原材料、肥 料、氮化合物、 塑橡膠原料及人 造纖維製造業	其他化學製品 製造業	藥品及醫用化學 製品製造業
Manufacture of Wood and of Products of Wood and Bamboo	Manufacture of Paper and Paper Products	Printing and Reproduction of Recorded Media	Manufacture of Petroleum and Coal Products	Manufacture of Chemical Material, Fertilizers and Nitrogen Compounds, Plastic and Rubber Materials, Man-made Fibres	Manufacture of Other Chemical Products	Manufacture of Pharmaceuticals and Medicinal Chemical Products
4	17	55	1	7	17	8
3	18	51	-	7	18	7
4	17	47	1	6	16	6
4	19	43	-	6	15	5
3	17	41	-	6	16	5
4	18	40	-	6	18	6
4	18	42	-	6	20	6
...

Source: Department of Statistics, Ministry of Economic Affairs

表5-1.營運中工廠家數(續完)

單位：家

年底別 End of Year	橡膠製品 製造業 Manufacture of Rubber Products	塑膠製品 製造業 Manufacture of Plastics Products	非金屬礦物 製品製造業 Manufacture of Non-metallic Mineral Products	基本金屬 製造業 Manufacture of Basic Metals	金屬製品 製造業 Manufacture of Fabricated Metal Products	電子零 組件製造業 Manufacture of Electronic Parts and Components	電腦、電子 產品及光學 製品製造業 Manufacture of Computers, Electronic and Optical Products
民國99年 2010	1	94	7	15	118	14	17
民國101年 2012	1	93	10	14	116	14	15
民國102年 2013	2	85	10	14	112	13	16
民國103年 2014	2	88	11	14	117	13	16
民國104年 2015	2	86	10	12	110	13	16
民國105年 2016							
民國106年 2017	2	90	10	11	109	14	14
民國107年 2018	2	91	10	14	108	13	13
民國108年 2019

資料來源：經濟部統計處。

Table 5-1. Number of Factories in Operating (Cont. End)

Unit: Establishments

電力設備及 配備製造業	機械設備 製造業	汽車及其零件 製造業	其他運輸工具 及其零件製造 業	家具製造業	其他製造業	產業用機械 設備維修及 安裝業	非製造業
Manufacture of Electrical Equipment	Manufacture of Machinery and Equipment	Manufacture of Motor Vehicles and Parts	Manufacture of Other Transport Equipment and Parts	Manufacture of Furniture	Other Manufacturing	Repair and Installation of Industrial Machinery and Equipment	Non- manufacturing
31	56	40	11	3	67	2	1
28	54	40	10	3	71	2	1
27	55	39	10	3	68	2	-
28	56	39	11	3	70	2	-
28	49	38	12	2	65	2	-
27	47	42	13	2	66	2	-
23	47	43	12	1	68	2	-
...

Source: Department of Statistics, Ministry of Economic Affairs

表5-2.都市計畫區面積及人口

年底及 都市計畫區別 End of Year & Urban Planning District	都市計畫區面積 (平方公里) (1) Area of Urban Planning Districts (km ²)	都市計 Population of
		計畫人口數 (2) Anticipated Population
民國99年 2010	-	-
民國100年 2011	-	-
民國101年 2012	-	-
民國102年 2013	-	-
民國103年 2014	-	-
民國104年 2015	-	-
民國105年 2016	-	-
民國106年 2017	-	-
民國107年 2018	-	-
民國108年 2019	-	-

資料來源:臺南市政府都市發展局。

表5-3 都市計畫公共設施用地已闢建面積

單位：公頃

年底及 都市計畫 區別 End of Year & Urban Planning District	總計 Grand Total	公園 Park	綠地 Green Area	廣場 Square	兒童 遊樂園 Play Ground	體育場 Athletic Complex	道路、 人行步道 Road and Walkways	停車場 Car Park	加油 站 Gas Station	市場 Market	學校 School
民國99年 2010	-	-	-	-	-	-	-	-	-	-	-
民國100年 2011	-	-	-	-	-	-	-	-	-	-	-
民國101年 2012	-	-	-	-	-	-	-	-	-	-	-
民國102年 2013	-	-	-	-	-	-	-	-	-	-	-
民國103年 2014	-	-	-	-	-	-	-	-	-	-	-
民國104年 2015	-	-	-	-	-	-	-	-	-	-	-
民國105年 2016	-	-	-	-	-	-	-	-	-	-	-
民國106年 2017	-	-	-	-	-	-	-	-	-	-	-
民國107年 2018	-	-	-	-	-	-	-	-	-	-	-
民國108年 2019	-	-	-	-	-	-	-	-	-	-	-

資料來源:經建課。

Table 5-3. Area Constructed of Public Facility Land of Urban Planning

Units:Hectare

社教機構	醫療衛生機構	機關用地	墓地	變電所、電力、專業用地	郵政、電信用地	民用航空站、機場	溝渠河道用地	港埠用地	捷運系統、交通、車站	環保設施用地	其他用地
Social Educational Organization	Health Services	Administrative Authorities	Cemetery	Telecommunication office	Post Office	Civil Air Terminal	Waterway	Harbor	Terminal Station	Environment Protection Facility	Others
-	-	-	-	-	-	-	-	-	-	-	-
-	-	-	-	-	-	-	-	-	-	-	-
-	-	-	-	-	-	-	-	-	-	-	-
-	-	-	-	-	-	-	-	-	-	-	-
-	-	-	-	-	-	-	-	-	-	-	-
-	-	-	-	-	-	-	-	-	-	-	-
-	-	-	-	-	-	-	-	-	-	-	-
-	-	-	-	-	-	-	-	-	-	-	-
-	-	-	-	-	-	-	-	-	-	-	-

Source: Economic Development Section

表5-4.自來水供水普及率

年底別 End of Year	人數(人)	
	行政區域人數 (A) Population in District	供水區域人數 Population in Served Area
民國99年 2010	126,173	126,173
民國100年 2011	126,129	126,129
民國101年 2012	126,018	126,018
民國102年 2013	125,611	125,611
民國103年 2014	125,691	125,691
民國104年 2015	125,738	125,738
民國105年 2016	125,768	125,768
民國106年 2017	125,394	125,394
民國107年 2018	124,824	124,824
民國108年 2019	124,696	124,696

資料來源：臺灣自來水公司。

備註：98年臺南市自來水管線已涵蓋所有行政區域，故行政區域人數=供水區域人數。

Table 5-4. Saturation of Water Supply

No. of Population (Persons)	供水普及率
實際供水人數 (B)	B/A×100 (%)
Actual Population Served	Percentage of Population Served
126,016	99.88
125,973	99.88
125,861	99.88
125,455	99.88
125,536	99.88
125,581	99.88
125,613	99.88
125,240	99.88
124,670	99.88
124,541	99.88

Source: Taiwan Water Corporation

陸、金融財稅

V. FINANCE

AND

TAXATION

陸、金融財稅

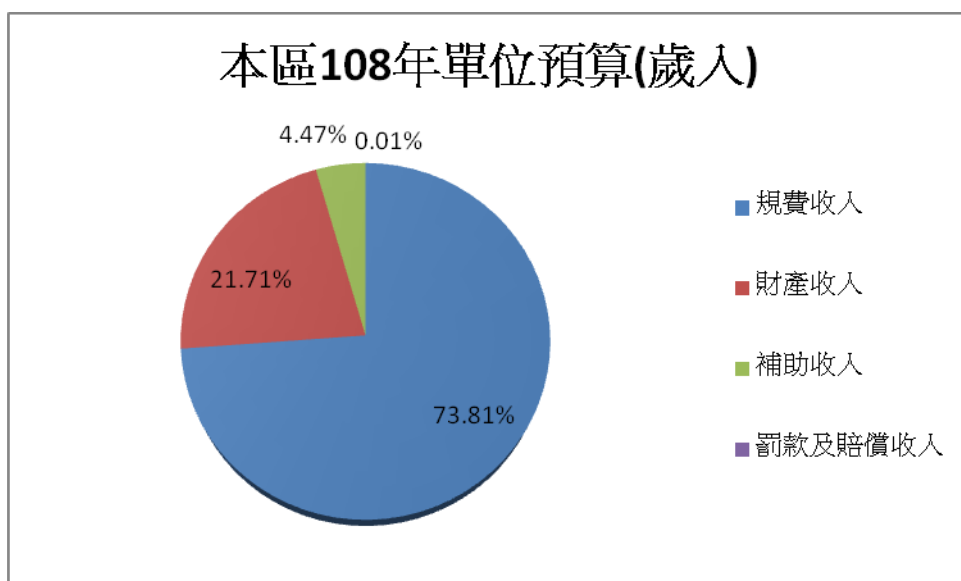
本區歷年來預算編列均根據量入為出原則，在歲入方面，仰賴大量之規費收入，在歲出方面，以行政支出列為首要，民國 108 年度單位預算歲入為 10,043 千元，較 107 年度 10,063 千元減少 20 千元；民國 108 年度單位預算歲出為 166,664 千元，較 107 年度 169,132 千元，計減少 2,468 千元。

一、歲入預算部份

- 罰款及賠償收入 1 千元占 0.01%。
- 規費收入 7,413 千元占 73.81%。
- 財產收入 2,180 千元占 21.71%。
- 補助收入 449 千元占 4.47%。

二、歲出預算部份

- 行政支出 68,709 千元占 41.23%。
- 民政支出 44,163 千元占 26.50%。
- 文化支出 2,239 千元占 1.34%。
- 農業支出 4,785 千元占 2.87%。
- 其他經濟服務支出 21,600 千元占 12.96%。
- 福利服務支出 4,266 千元占 2.56%。
- 其他支出 20,902 千元占 12.54%。



本區108年單位預算(歲出)

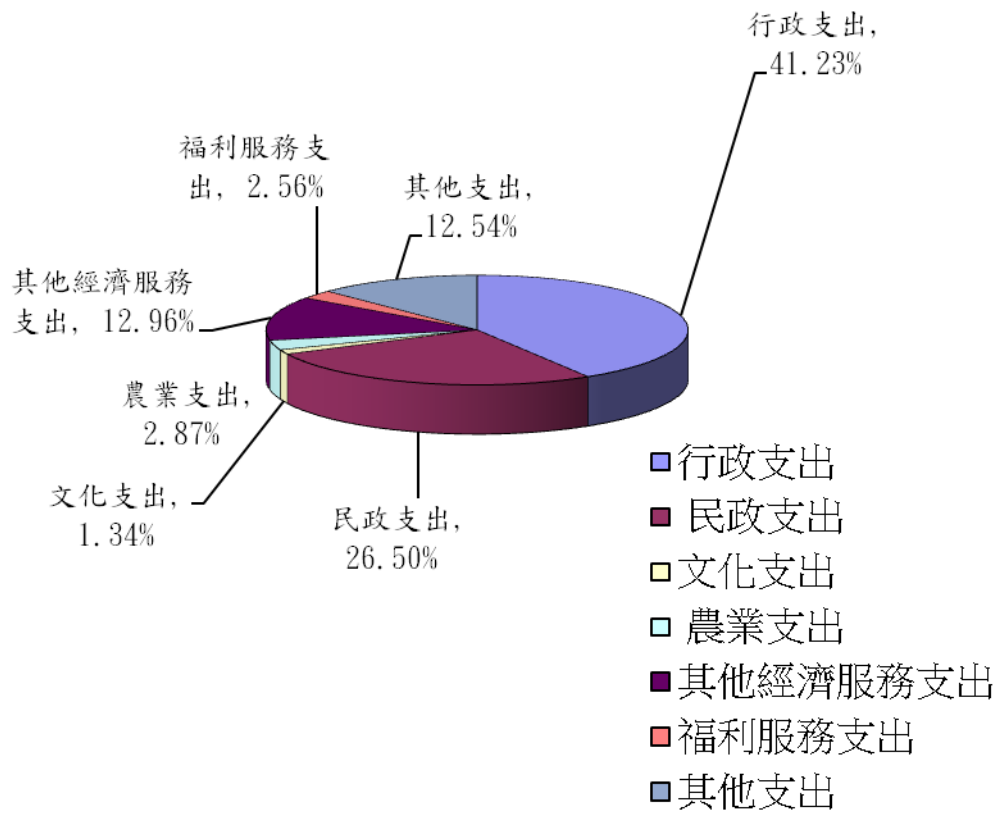


表6-1 歲入預決算－按來源別分

單位:新臺幣千元

1.預算

年度別 Fiscal Year	總計 Total	稅課收入 Receipts from Taxes	工程受益費收入 Receipts from Charges on Benefits of Public Construction	罰款及賠償收入 Receipts from Fines and Indemnity	規費收入 Receipts from Fees
民國99年2010	834	-	-	-	810
民國100年2011	1,009	-	-	-	810
民國101年2012	333	-	-	-	200
民國102年2013	28,184	-	-	-	9,589
民國103年2014	7,680	-	-	-	7,026
民國104年2015	10,008	-	-	1	7,413
民國105年2016	52,043	-	-	1	7,413
民國106年2017	10,063	-	-	1	7,433
民國107年2018	10,063	-	-	1	7,433
民國108年2019	10,043	-	-	1	7,413

資料來源：會計室

表6-1 歲入預決算－按來源別分

單位:新臺幣千元

2.決算

年度別 Fiscal Year	總計 Total	稅課收入 Receipts from Taxes	工程受益費收入 Receipts from Charges on Benefits of Public Construction	罰款及賠償收入 Receipts from Fines and Indemnity	規費收入 Receipts from Fees
民國99年2010	1,500	-	-	5	791
民國100年2011	764	-	-	31	605
民國101年2012	1,005	-	-	150	202
民國102年2013	27,307	-	-	75	9,972
民國103年2014	8,695	-	-	-	7,739
民國104年2015	9,847	-	-	33	7,910
民國105年2016	49,596	-	-	845	8,168
民國106年2017	10,222	-	-	11	7,817
民國107年2018	10,722	-	-	41	8,084
民國108年2019	11,147	-	-	2	8,615

資料來源：會計室

Table 6-1. The Budget and Final Accounts of Annual Revenues by Source

1. Budget						Unit: N.T.\$1,000
信託管理收入 Receipts from Trust Management	財產收入 Receipts from Property	營業盈餘及事業收入 Profits of Public Business & Enterprises	補助及協助收入 Subsidies	捐獻及贈與收入 Receipts from Donations and Gifts	其他收入 Other Receipts	
-	24	-	-	-	-	-
-	199	-	-	-	-	-
-	133	-	-	-	-	-
-	133	-	18,462	-	-	-
-	205	-	449	-	-	-
-	2,145	-	449	-	-	-
-	2,180	-	42,449	-	-	-
-	2,180	-	449	-	-	-
-	2,180	-	449	-	-	-
-	2,180	-	449	-	-	-

Source: Accounting Office.

Table 6-1. The Budget and Final Accounts of Annual Revenues by Source

2. Settled						Unit: N.T.\$1,000
信託管理收入 Receipts from Trust Management	財產收入 Receipts from Property	營業盈餘及事業收入 Profits of Public Business & Enterprises	補助及協助收入 Subsidies	捐獻及贈與收入 Receipts from Donations and Gifts	其他收入 Other Receipts	
-	617	-	39	-	-	48
-	51	-	41	-	-	36
-	541	-	-	-	-	112
-	308	-	16,950	-	-	2
-	454	-	448	-	-	1
-	1,455	-	449	-	-	-
-	2,161	-	38,412	-	-	10
-	1,973	-	420	-	-	1
-	2,144	-	448	-	-	5
-	2,032	-	447	-	-	51

Source: Accounting Office.

表6-2 歲出預決算--按政事別分

單位：新臺幣千元

1.預算

年度別 Fiscal Year	總計 Grand Total	政權行使支出 Expenditure for Political Function	行政支出 Administrative Expenditure	民政支出 Civil Affairs Expenditure	財務支出 Financial Expenditure	教育支出 Expenditure for Education	文化支出 Expenditure for Culture
民國99年2010	149,082	-	80,821	17,108	-	-	-
民國100年2011	142,606	-	79,806	14,917	-	-	-
民國101年2012	147,891	-	79,830	15,444	-	-	-
民國102年2013	173,307	-	58,706	50,358	-	-	120
民國103年2014	168,998	-	65,829	41,919	-	-	2,936
民國104年2015	172,716	-	66,085	44,625	-	-	4,075
民國105年2016	221,546	-	66,047	50,653	-	-	5,239
民國106年2017	167,535	-	66,464	46,091	-	-	3,639
民國107年2018	169,132	-	66,063	47,033	-	-	3,639
民國108年2019	166,664	-	68,709	44,163	-	-	2,239

資料來源：會計室

表6-2 歲出預決算--按政事別分

單位：新臺幣千元

2.決算

年度別 Fiscal Year	總計 Grand Total	政權行使支出 Expenditure for Political Function	行政支出 Administrative Expenditure	民政支出 Civil Affairs Expenditure	財務支出 Financial Expenditure	教育支出 Expenditure for Education	文化支出 Expenditure for Culture
民國99年2010	136,823	-	76,562	16,011	-	-	-
民國100年2011	135,327	-	75,109	14,618	-	-	-
民國101年2012	137,139	-	75,135	15,150	-	-	-
民國102年2013	164,064	-	54,975	50,210	-	-	120
民國103年2014	152,594	-	57,579	41,732	-	-	2,936
民國104年2015	161,966	-	57,894	43,773	-	-	4,074
民國105年2016	207,138	-	56,256	50,513	-	-	5,126
民國106年2017	157,802	-	57,110	45,915	-	-	3,621
民國107年2018	163,103	-	60,691	46,515	-	-	3,602
民國108年2019	161,888	-	64,169	44,026	-	-	2,234

資料來源：會計室

**Table6-2. The Budget and Final Accounts of Annual Expenditures
by Functions**

1.Budget Unit:N.T.\$1,000

農業支出 Expenditure for Agriculture	工業支出 Expenditure for Industry	交通支出 Expenditure for Communication	其他經濟服務 支出 Other Economic Service	社會保險支出 Expenditure for Social Insurance	社會救助支出 Expenditure for Social Relief	福利服務支出 Expenditure for Beneficial Service
26	-	-	35,368	-	-	489
70	-	-	27,279	-	-	780
154	-	-	31,601	-	-	930
125	-	-	42,690	-	-	997
121	-	-	37,850	-	-	4,174
1,621	-	-	29,950	-	-	4,676
3,230	-	-	68,100	-	-	4,794
4,119	-	-	23,000	-	-	4,188
4,380	-	-	23,000	-	-	4,844
4,785	-	-	21,600	-	-	4,266

Source: Accounting Office.

**Table6-2. The Budget and Final Accounts of Annual Expenditures
by Functions**

2.Settled Unit:N.T.\$1,000

農業支出 Expenditure for Agriculture	工業支出 Expenditure for Industry	交通支出 Expenditure for Communication	其他經濟服務 支出 Other Economic Service	社會保險支出 Expenditure for Social Insurance	社會救助支出 Expenditure for Social Relief	福利服務支出 Expenditure for Beneficial Service
16	-	-	28,475	-	-	489
68	-	-	25,421	-	-	657
153	-	-	25,941	-	-	828
122	-	-	37,353	-	-	973
118	-	-	25,154	-	-	4,173
1,566	-	-	28,957	-	-	4,198
3,186	-	-	63,951	-	-	4,674
4,089	-	-	20,883	-	-	4,156
4,340	-	-	22,948	-	-	4,835
4,777	-	-	21,565	-	-	4,266

Source: Accounting Office.

表6-2 歲出預決算--按政事別分(續完)

單位：新臺幣千元

1.預算

年度別 Fiscal Year	國民就業支出 Expenditures for Employment Service	醫療保健支出 Expenditure for Public Health	社區發展支出 Community Development	環境保護支出 Expenditure for Environmental Protection	退休撫卹給付 Expenditure on Retirement and Pension	警政支出 Expenditure for Police Service
民國99年2010	-	-	-	-	128	-
民國100年2011	-	-	-	-	130	-
民國101年2012	-	-	-	-	132	-
民國102年2013	-	-	-	-	132	-
民國103年2014	-	-	-	-	132	-
民國104年2015	-	-	-	-	132	-
民國105年2016	-	-	-	-	132	-
民國106年2017	-	-	-	-	132	-
民國107年2018	-	-	-	-	125	-
民國108年2019	-	-	-	-	-	-

資料來源：會計室

表6-2 歲出預決算--按政事別分(續完)

單位：新臺幣千元

2.決算

年度別 Fiscal Year	國民就業支出 Expenditures for Employment Service	醫療保健支出 Expenditure for Public Health	社區發展支出 Community Development	環境保護支出 Expenditure for Environmental Protection	退休撫卹給付 Expenditure on Retirement and Pension	警政支出 Expenditure for Police Service
民國99年2010	-	-	-	-	128	-
民國100年2011	-	-	-	-	130	-
民國101年2012	-	-	-	-	132	-
民國102年2013	-	-	-	-	132	-
民國103年2014	-	-	-	-	132	-
民國104年2015	-	-	-	-	132	-
民國105年2016	-	-	-	-	132	-
民國106年2017	-	-	-	-	132	-
民國107年2018	-	-	-	-	125	-
民國108年2019	-	-	-	-	-	-

資料來源：會計室

Table6-2. The Budget and Final Accounts of Annual Expenditures
by Functions (Cont. End)

1. Budget						Unit: N.T.\$1,000	
債務付息支出 Expenditure for Interest Payment	還本付息事務支出 Expenditure for Debt servicing management fees	協助支出 Expenditure for Asistance	專案補助支出 Expenditure for Transfers of Special Characters	平衡預算補助 支出 Expenditures for Transfers of General characters	第二預備金 Secondary Reserve Fund	其他支出 Other Expenditure	
-	-	-	-	-	-	15,142	
-	-	-	-	-	-	19,624	
-	-	-	-	-	-	19,800	
-	-	-	-	-	894	19,285	
-	-	-	-	-	4,900	11,137	
-	-	-	-	-	-	21,552	
-	-	-	-	-	-	23,351	
-	-	-	-	-	-	19,902	
-	-	-	-	-	-	20,048	
-	-	-	-	-	-	20,902	

Source: Accounting and Statistics Office.

Table6-2. The Budget and Final Accounts of Annual Expenditures
by Functions (Cont. End)

2. Settled						Unit: N.T.\$1,000	
債務付息支出 Expenditure for Interest Payment	還本付息事務支出 Expenditure for Debt servicing management fees	協助支出 Expenditure for Asistance	專案補助支出 Expenditure for Transfers of Special Characters	平衡預算補助 支出 Expenditures for Transfers of General characters	第二預備金 Secondary Reserve Fund	其他支出 Other Expenditure	
-	-	-	-	-	-	15,142	
-	-	-	-	-	-	19,324	
-	-	-	-	-	-	19,800	
-	-	-	-	-	894	19,285	
-	-	-	-	-	4,900	15,870	
-	-	-	-	-	-	21,372	
-	-	-	-	-	-	23,300	
-	-	-	-	-	-	21,896	
-	-	-	-	-	-	20,047	
-	-	-	-	-	-	20,851	

Source: Accounting and Statistics Office.

柒、教育文化

V. EDUCATION

AND

CULTURE

柒、教育文化

教育乃國家百年樹人大計，屬於長期性的投資，諸凡國家經濟、社會、文化及國防均有深遠之影響，基於教育之良窳關係著國家盛衰，有關教育部門無不致力於針對教育措施日益改進，提高教育水準並注重質與量的均衡發展，以配合國家經濟建設發展之需要。

國民教育

本區 108 學年度國民中學有 2 所，班級數 69 班；學生數 1,645 人，較 107 學年度 1,784 人減少 139 人；其中男生 845 人占 51.37%，女生 800 人占 48.63%。

本區 108 學年度國民小學 7 所，班級數 146 班；學生數 3,465 人較 107 學年度 5,275 人減少 1,810 人，其中男生 1,831 人占 52.84%，女生 1,634 人占 47.16%。

表7-1.境內國民中學概況

學年度、學校及設立別 SY, School & Founder	校數 (所) No. of Schools (Schools)	教師數(人) No. of Teachers(Persons)			職員數(人) No. of Staffs(Persons)			班級數(班) No. of Classes(Classess)				
		合計 Total	男 Male	女 Female	合計 Total	男 Male	女 Female	合計 Total	七年級 7th Year	八年級 8th Year	九年級 9th Year	
民國99年 2010	國立	-	-	-	-	-	-	-	-	-	-	
	市(縣)立	2	188	54	134	21	1	20	112	35	38	39
	私立	-	-	-	-	-	-	-	-	-	-	
民國100年 2011	國立	-	-	-	-	-	-	-	-	-	-	
	市立	2	174	47	127	18	1	17	103	31	35	37
	私立	-	-	-	-	-	-	-	-	-	-	
民國101年 2012	國立	-	-	-	-	-	-	-	-	-	-	
	市立	2	172	47	125	19	3	16	99	33	31	35
	私立	-	-	-	-	-	-	-	-	-	-	
民國102年 2013	國立	-	-	-	-	-	-	-	-	-	-	
	市立	2	169	45	124	18	1	17	98	34	33	31
	私立	-	-	-	-	-	-	-	-	-	-	
民國103年 2014	國立	-	-	-	-	-	-	-	-	-	-	
	市立	2	159	43	116	20	2	18	94	27	34	33
	私立	-	-	-	-	-	-	-	-	-	-	
民國104年 2015	國立	-	-	-	-	-	-	-	-	-	-	
	市立	2	154	42	112	19	2	17	88	27	27	34
	私立	-	-	-	-	-	-	-	-	-	-	
民國105年 2016	國立	-	-	-	-	-	-	-	-	-	-	
	市立	2	154	42	112	19	2	17	79	24	26	29
	私立	-	-	-	-	-	-	-	-	-	-	
民國106年 2017	國立	-	-	-	-	-	-	-	-	-	-	
	市立	2	134	40	94	17	2	15	77	25	23	29
	私立	-	-	-	-	-	-	-	-	-	-	
民國107年 2018	國立	-	-	-	-	-	-	-	-	-	-	
	市立	2	132	41	91	17	2	15	72	22	24	26
	私立	-	-	-	-	-	-	-	-	-	-	
民國108年 2019	國立	-	-	-	-	-	-	-	-	-	-	
	市立	2	134	42	92	16	3	13	69	21	21	27
	私立	-	-	-	-	-	-	-	-	-	-	
	市立南寧高中附設國中部	-	-	-	-	-	-	-	17	5	5	7
	市立大成國中	1	77	22	55	8	3	5	31	10	10	11
	市立新興國中	1	57	20	37	8	-	8	21	6	6	9

資料來源：教育部統計處。

- 說明：1.班級數、學生數及上學年畢業生數含高中附設國中部之資料。
 2.學生數為0者及高級中學附設國中部不列入本表校數統計。
 3.高級中學附設國中部之教職員人數均歸列於各該高級中學內。

Table 7-1. Summary of Junior High Schools in the District

學生數(人) No. of Students (Persons)									上學年度畢業生數(人) No. of Graduates, Last SY(Persons)		
合計 Total			七年級 7th Year		八年級 8th Year		九年級 9th Year		合計 Total	男 Male	女 Female
計 Subtotal	男 Male	女 Female	男 Male	女 Female	男 Male	女 Female	男 Male	女 Female			
-	-	-	-	-	-	-	-	-	-	-	-
3,427	1,741	1,686	534	516	545	569	662	601	1,227	606	621
-	-	-	-	-	-	-	-	-	-	-	-
-	-	-	-	-	-	-	-	-	-	-	-
3,058	1,535	1,523	462	443	531	513	542	567	1,266	661	605
-	-	-	-	-	-	-	-	-	-	-	-
-	-	-	-	-	-	-	-	-	-	-	-
2,865	1,456	1,409	456	454	463	443	537	512	1,110	545	565
-	-	-	-	-	-	-	-	-	-	-	-
-	-	-	-	-	-	-	-	-	-	-	-
2,745	1,399	1,346	476	443	459	457	464	446	1,031	519	512
-	-	-	-	-	-	-	-	-	-	-	-
-	-	-	-	-	-	-	-	-	-	-	-
2,563	1,343	1,220	408	326	478	441	457	453	904	461	443
-	-	-	-	-	-	-	-	-	-	-	-
-	-	-	-	-	-	-	-	-	-	-	-
2,377	1,263	1,114	359	341	417	325	487	448	892	443	449
-	-	-	-	-	-	-	-	-	-	-	-
-	-	-	-	-	-	-	-	-	-	-	-
2,074	1,074	1,000	302	332	355	341	417	327	916	471	445
-	-	-	-	-	-	-	-	-	-	-	-
-	-	-	-	-	-	-	-	-	-	-	-
1,962	997	965	328	288	314	334	355	343	710	388	322
-	-	-	-	-	-	-	-	-	-	-	-
-	-	-	-	-	-	-	-	-	-	-	-
1,784	895	889	259	272	323	289	313	328	687	347	340
-	-	-	-	-	-	-	-	-	-	-	-
-	-	-	-	-	-	-	-	-	-	-	-
1,645	845	800	260	241	266	273	319	286	626	301	325
-	-	-	-	-	-	-	-	-	-	-	-
413	220	193	64	60	66	64	90	69	166	79	87
764	377	387	135	126	117	135	125	126	275	138	137
468	248	220	61	55	83	74	104	91	185	84	101

Source: Bureau of Statistics M.O.E.

表7-2.境內國民小學概況

學年度、學校及設立別 SY, School & Founder		校數(所) No. of Schools (Schools)	教師數(人) No. of Teachers(Persons)			職員數(人) No. of Staffs(Persons)		
			合計 Total	男 Male	女 Female	合計 Total	男 Male	女 Female
民國99年 2010	國立	-	-	-	-	-	-	-
	市(縣)立	7	288	90	198	29	3	26
	私立	-	-	-	-	-	-	-
民國100年 2011	國立	-	-	-	-	-	-	-
	市立	7	281	89	192	26	3	23
	私立	-	-	-	-	-	-	-
民國101年 2012	國立	-	-	-	-	-	-	-
	市立	7	266	75	191	26	4	22
	私立	-	-	-	-	-	-	-
民國102年 2013	國立	-	-	-	-	-	-	-
	市立	7	263	74	189	26	3	23
	私立	-	-	-	-	-	-	-
民國103年 2014	國立	-	-	-	-	-	-	-
	市立	7	281	76	205	25	3	22
	私立	-	-	-	-	-	-	-
民國104年 2015	國立	-	-	-	-	-	-	-
	市立	7	278	74	204	25	3	22
	私立	-	-	-	-	-	-	-
民國105年 2016	國立	-	-	-	-	-	-	-
	市立	7	268	75	193	22	3	19
	私立	-	-	-	-	-	-	-
民國106年 2017	國立	-	-	-	-	-	-	-
	市立	7	253	73	180	24	4	20
	私立	-	-	-	-	-	-	-
民國107年 2018	國立	-	-	-	-	-	-	-
	市立	7	402	105	297	37	5	32
	私立	-	-	-	-	-	-	-
民國108年 2019	國立	-	-	-	-	-	-	-
	市立	7	261	76	185	24	3	21
	私立	-	-	-	-	-	-	-
市立志開國小		1	15	1	14	2	-	2
市立南區新興國小		1	57	17	40	4	-	4
市立省躬國小		1	43	6	37	4	2	2
市立喜樹國小		1	26	5	21	3	-	3
市立龍崗國小		1	12	8	4	2	-	2
市立日新國小		1	50	13	37	5	1	4
市立永華國小		1	58	26	32	4	-	4

資料來源：教育部統計處。

說明：學生數為0者及高級中學附設國小部不列入本表校數統計。

Table 7-2. Summary of Primary Schools in the District

班級數(班) No. of Classes(Classess)						
合計 Total	一年級 1st Year	二年級 2nd Year	三年級 3rd Year	四年級 4th Year	五年級 5th Year	六年級 6th Year
-	-	-	-	-	-	-
181	27	26	31	34	32	31
-	-	-	-	-	-	-
-	-	-	-	-	-	-
176	28	27	26	31	32	32
-	-	-	-	-	-	-
-	-	-	-	-	-	-
166	26	27	26	25	30	32
-	-	-	-	-	-	-
-	-	-	-	-	-	-
160	26	25	27	25	27	30
-	-	-	-	-	-	-
-	-	-	-	-	-	-
155	26	25	25	26	26	27
-	-	-	-	-	-	-
-	-	-	-	-	-	-
151	24	26	25	25	25	26
-	-	-	-	-	-	-
-	-	-	-	-	-	-
147	21	24	26	25	26	25
-	-	-	-	-	-	-
-	-	-	-	-	-	-
145	22	21	24	26	27	25
-	-	-	-	-	-	-
-	-	-	-	-	-	-
224	40	42	33	32	39	38
-	-	-	-	-	-	-
-	-	-	-	-	-	-
146	26	27	22	21	25	25
-	-	-	-	-	-	-
8	2	2	1	1	1	1
31	5	6	4	5	6	5
25	4	4	4	3	5	5
14	3	3	2	2	2	2
6	1	1	1	1	1	1
29	5	5	5	4	5	5
33	6	6	5	5	5	6

Source: Bureau of Statistics M.O.E.

表7-2.境內國民小學概況(續完)

學年度、學校及設立別 SY, Schoolt & Founder		學生數(人)						
		合計 Total			一年級 1st Year		二年級 2nd Year	
		計 Sub-total	男 Male	女 Female	男 Male	女 Female	男 Male	女 Female
民國99年 2010	國立	-	-	-	-	-	-	-
	市(縣)立	4,797	2,456	2,341	300	332	344	351
	私立	-	-	-	-	-	-	-
民國100年 2011	國立	-	-	-	-	-	-	-
	市立	4,513	2,296	2,217	323	322	310	327
	私立	-	-	-	-	-	-	-
民國101年 2012	國立	-	-	-	-	-	-	-
	市立	4,163	2,134	2,029	286	288	324	320
	私立	-	-	-	-	-	-	-
民國102年 2013	國立	-	-	-	-	-	-	-
	市立	3,861	1,988	1,873	329	270	286	278
	私立	-	-	-	-	-	-	-
民國103年 2014	國立	-	-	-	-	-	-	-
	市立	3,686	1,893	1,793	312	259	331	276
	私立	-	-	-	-	-	-	-
民國104年 2015	國立	-	-	-	-	-	-	-
	市立	3,607	1,849	1,758	280	285	316	264
	私立	-	-	-	-	-	-	-
民國105年 2016	國立	-	-	-	-	-	-	-
	市立	3,452	1,807	1,645	251	215	283	288
	私立	-	-	-	-	-	-	-
民國106年 2017	國立	-	-	-	-	-	-	-
	市立	3,354	1,783	1,571	293	241	258	222
	私立	-	-	-	-	-	-	-
民國107年 2018	國立	-	-	-	-	-	-	-
	市立	5,275	2,792	2,483	488	500	538	476
	私立	-	-	-	-	-	-	-
民國108年 2019	國立	-	-	-	-	-	-	-
	市立	3,465	1,831	1,634	320	328	353	306
	私立	-	-	-	-	-	-	-
市立志開國小		140	84	56	21	9	22	22
市立南區新興國小		729	386	343	74	72	74	57
市立省躬國小		610	316	294	38	57	51	57
市立喜樹國小		331	175	156	35	34	38	34
市立龍崗國小		82	41	41	5	6	14	9
市立日新國小		736	371	365	68	72	61	59
市立永華國小		837	458	379	79	78	93	68

資料來源：教育部統計處。

Table 7-2. Summary of Primary Schools in the District (Cont. End)

No. of Students(Persons)								上學年度畢業生人數 No. of Graduates, Last SY(Persons)		
三年級 3rd Year		四年級 4th Year		五年級 5th Year		六年級 6th Year		合計 Total	男 Male	女 Female
男 Male	女 Female	男 Male	女 Female	男 Male	女 Female	男 Male	女 Female			
-	-	-	-	-	-	-	-	-	-	-
430	331	450	427	459	456	473	444	993	512	481
-	-	-	-	-	-	-	-	-	-	-
-	-	-	-	-	-	-	-	-	-	-
341	345	419	335	448	427	455	461	915	468	447
-	-	-	-	-	-	-	-	-	-	-
-	-	-	-	-	-	-	-	-	-	-
308	322	344	340	423	335	449	424	904	468	436
-	-	-	-	-	-	-	-	-	-	-
-	-	-	-	-	-	-	-	-	-	-
316	321	299	326	341	339	417	339	876	448	428
-	-	-	-	-	-	-	-	-	-	-
-	-	-	-	-	-	-	-	-	-	-
291	275	319	322	301	328	339	333	756	417	339
-	-	-	-	-	-	-	-	-	-	-
-	-	-	-	-	-	-	-	-	-	-
331	277	300	285	322	321	300	326	670	336	334
-	-	-	-	-	-	-	-	-	-	-
-	-	-	-	-	-	-	-	-	-	-
318	263	333	272	302	289	320	318	631	302	329
-	-	-	-	-	-	-	-	-	-	-
-	-	-	-	-	-	-	-	-	-	-
283	287	319	259	328	270	302	292	637	319	318
-	-	-	-	-	-	-	-	-	-	-
-	-	-	-	-	-	-	-	-	-	-
437	354	395	326	443	445	491	382	907	486	421
-	-	-	-	-	-	-	-	-	-	-
-	-	-	-	-	-	-	-	-	-	-
292	237	256	217	293	288	317	258	599	327	272
-	-	-	-	-	-	-	-	-	-	-
14	6	9	4	9	9	9	6	12	6	6
50	51	60	49	59	61	69	53	142	76	66
51	38	45	31	58	61	73	50	125	63	62
30	22	25	25	24	26	23	15	29	14	15
4	7	1	6	9	7	8	6	15	10	5
65	58	56	45	62	65	59	66	121	73	48
78	55	60	57	72	59	76	62	155	85	70

捌、衛 生

V. HEALTH

捌、衛生

一、醫療機構及人員數

本區 107 年底，醫療機構家數合計 139 家，計診所 139 家。醫事人員執業人數共有 762 人，其中護理師、護士 315 人占 41.34%；藥師(包括藥劑生) 170 人占 22.31%；醫師(包括牙醫師)、中醫師 202 人占 26.51%；物理治療師(包括治療生)41 人占 5.38%；營養師 9 人占 1.18%；職能治療師(生)7 人占 0.92%；臨床諮商心理師 3 人占 0.39%；醫檢師(生)5 人占 0.66%；醫事放射師(士)3 人占 0.39%；牙體技術師(包括技術生)7 人占 0.92%。

二、傳染病預防接種人數

本區 108 全年預防接種人數共有 3,127 人次較 107 年 10,886 人次減少 7,759 人次，其中活性減毒日本腦炎疫苗 769 人次占 24.59%最多，麻疹、腮腺炎、德國麻疹混合疫苗 557 人次占 17.81%居次多，再次者五合一疫苗 428 人次占 13.69%。

三、藥商家數

本區 108 年底已登記之藥商共有 377 家，其中醫療器材商 242 家占 64.19%最多，西藥商 72 家占 19.10%次多，中醫商 63 家占 16.71%再次之。

表8-1.醫療機構及其他醫事機構開（執）業醫事人員數

單位：人

年底別 End of Year	總計 Grand Total	醫師 Physicians	中醫師 Doctors of Chinese Medicine	牙醫師 Dentists	藥師 Pharmacists
民國99年 2010	623	100	29	54	124
民國100年 2011	663	102	29	55	135
民國101年 2012	704	105	29	55	125
民國102年 2013	717	102	29	56	127
民國103年 2014	717	101	32	58	134
民國104年 2015	740	106	32	59	136
民國105年 2016	746	104	35	60	135
民國106年 2017	769	107	36	64	139
民國107年 2018	762	101	39	62	142
民國108年 2019

資料來源：行政院衛生福利部。

Table 8-1. Number of Registered Medical Personnel in Hospitals, Clinics, and Other Medical Care Institutions

Unit : Persons

藥劑生 Assistant Pharmacists	醫事檢驗師 Medical Technologists	醫事檢驗生 Medical Technicians	醫事放射師 Medical Radiological Technologists	醫事放射士 Medical Radio logical Technicians	護理師 Registered Professional Nurses	護士 Registered Nurses
27	10	-	2	-	-	164
29	9	-	2	-	-	183
31	8	-	2	-	-	212
29	8	-	5	-	223	93
31	8	-	5	-	226	76
32	7	-	2	-	233	78
27	7	-	2	-	247	71
26	6	-	3	-	247	73
28	5	-	3	-	236	79
...

Source: Ministry of Health and Welfare.

表8-1.醫療機構及其他醫事機構開（執）業醫事人員數(續完)

單位：人

年底別 End of Year	助產師 Registered Professional Midwives	助產士 Midwives	鑲牙生 Dental Assistants	營養師 Dietitians	物理治療師 Physical Therapists	物理治療生 Physical Therapy Technicians	職能治療師 Occupational Therapists
民國99年 2010	89	-	-	-	-	2	7
民國100年 2011	90	-	-	-	-	2	10
民國101年 2012	109	-	-	-	-	2	9
民國102年 2013	-	-	-	4	22	11	3
民國103年 2014	-	-	-	4	23	9	4
民國104年 2015	-	-	-	4	24	7	7
民國105年 2016	-	-	-	6	27	6	6
民國106年 2017	-	-	-	7	32	6	7
民國107年 2018	-	-	-	9	33	8	6
民國108年 2019

資料來源：行政院衛生福利部。

Table 8-1. Number of Registered Medical Personnel in Hospitals, Clinics, and Other Medical Care Institutions (Cont. End)

Unit : Persons

職能治療生 Occupational Therapy Technicians	臨床心理師 Clinical Psychologists	諮商心理師 Counseling Psychologists	呼吸治療師 Respiratory Therapists	語言治療師 Speech Language Pathologists	聽力師 Audiologists	牙體技術師 Dental Tech- nologists	牙體技術生 Dental Technicians
6	4	-	2	3	-	-	-
5	6	-	2	3	1	-	-
6	4	-	3	3	1	-	-
-	-	1	-	-	-	2	2
-	1	-	-	-	-	2	3
3	3	-	-	-	-	4	3
3	4	-	-	-	-	3	3
3	7	-	-	-	-	3	3
1	3	-	-	-	-	4	3
...

Source: Ministry of Health and Welfare.

表8-2.醫療院所數及各類病床數、救護車輛數

單位：家、床

年底別 End of Year	院所家數合計 No. of Hospitals and Clinics, Total	醫院 家數 No. of Hospitals	診所 家數 No. of Clinics	醫療院所病 床數 No. of Beds in Hospitals and Clinics	醫院開放病床數		
					合計 Total	一般病床	
						急性病床Acute Beds	
						急性一般病床 General Beds	精神急性一般病床 Psychiatric Beds
民國99年 2010	130	1	129	189	40	-	40
民國100年 2011	132	1	131	222	40	-	40
民國101年 2012	134	1	133	232	40	-	40
民國102年 2013	133	1	132	205	40	-	40
民國103年 2014	135	1	134	219	40	-	40
民國104年 2015	137	1	136	222	40	-	40
民國105年 2016	139	1	138	248	40	-	40
民國106年 2017	137	1	136	238	40	-	40
民國107年 2018	139	-	139	214	-	-	-
民國108年 2019

資料來源：行政院衛生福利部。

Table 8-2. Number of Hospitals and Clinics, Various Beds, and Ambulances

Unit: Units, Beds

No. of Beds in Hospitals							
General Beds				特殊病床Special Beds			
慢性病床Chronic Beds				合計 Total	加護病床 Intensive Care Beds	燒傷病床 Burn Care Beds	燒傷加護病 床 Burn Intensive Care Beds
慢性一般病床 General Beds	精神慢性一般病床 Psychiatric Beds	慢性結核病 床 T.B. Beds	漢生病病床 Leprosy Beds				
-	-	-	-	-	-	-	-
-	-	-	-	-	-	-	-
-	-	-	-	-	-	-	-
-	-	-	-	-	-	-	-
-	-	-	-	-	-	-	-
-	-	-	-	-	-	-	-
-	-	-	-	-	-	-	-
-	-	-	-	-	-	-	-
...

Source: Ministry of Health and Welfare.

表8-2.醫療院所數及各類病床數、救護車輛數(續1)

單位：家、床

年底別 End of Year	醫院開放病床數				
	特殊病床				
	嬰兒病床 Infant Care Beds	急診觀察床 Emergency Observation Beds	安寧病床 Palliative Care Beds	慢性呼吸照護病床 Chronic Respiratory Care Beds	亞急性呼吸照護病床 Subacute Respiratory Care Beds
民國99年 2010	-	-	-	-	-
民國100年 2011	-	-	-	-	-
民國101年 2012	-	-	-	-	-
民國102年 2013	-	-	-	-	-
民國103年 2014	-	-	-	-	-
民國104年 2015	-	-	-	-	-
民國105年 2016	-	-	-	-	-
民國106年 2017	-	-	-	-	-
民國107年 2018	-	-	-	-	-
民國108年 2019

資料來源：行政院衛生福利部。

Table 8-2. Number of Hospitals and Clinics, Various Beds, and Ambulances (Cont. 1)

Unit: Units, Beds

No. of Beds in Hospitals							
Special Beds							
急性結核病床 Acute T.B. Beds	精神科加護病床 Psychiatric Intensive Care Beds	手術恢復床 Ether Beds	嬰兒床 Nursery Beds	血液透析床 Hemodialysis Beds	腹膜透析床 Peritoneal Dialysis Beds	普通隔離病床 General Isolation Beds	正壓隔離病床 Positive- pressure Isolation Beds
-	-	-	-	-	-	-	-
-	-	-	-	-	-	-	-
-	-	-	-	-	-	-	-
-	-	-	-	-	-	-	-
-	-	-	-	-	-	-	-
-	-	-	-	-	-	-	-
-	-	-	-	-	-	-	-
-	-	-	-	-	-	-	-
...

Source: Ministry of Health and Welfare.

表8-2.醫療院所數及各類病床數、救護車輛數(續完)

單位：家、床

年底別 End of Year	醫院開放病床數No. of Beds in Hospitals				精神科日間照護人數(人) No. of People of Psychiatric Day Care (Persons)
	特殊病床Special Beds				
	負壓隔離病床 Negative-pressure Isolation Beds	骨髓移植病床 Bone Marrow Transplantation Beds	性侵害犯罪加害人強制治療病床 Sex Offender Compulsory Treatment Beds	其他 Others	
民國99年 2010	-	-	-	-	50
民國100年 2011	-	-	-	-	50
民國101年 2012	-	-	-	-	50
民國102年 2013	-	-	-	-	50
民國103年 2014	-	-	-	-	50
民國104年 2015	-	-	-	-	50
民國105年 2016	-	-	-	-	50
民國106年 2017	-	-	-	-	50
民國107年 2018	-	-	-	-	-
民國108年 2019

資料來源：行政院衛生福利部。

Table 8-2. Number of Hospitals and Clinics, Various Beds, and Ambulances (Cont. End)

Unit: Units, Beds

診所Clinics						醫院救護車(輛) No. of Ambulances of Hospitals (Vehicles)
合計 Total	觀察床 Observation Beds	嬰兒床 Nursery Beds	血液透析床 Hemodialysis Beds	腹膜透析床 Peritoneal Dialysis Beds	產科病床 Maternity Beds	
149	91	-	58	-	-	-
182	95	-	77	-	10	-
192	95	20	67	-	10	-
165	102	-	63	-	-	-
179	116	-	63	-	-	-
182	119	-	63	-	-	-
208	145	-	63	-	-	-
198	135	-	63	-	-	-
214	151	-	63	-	-	-
...

Source: Ministry of Health and Welfare.

表8-3.預防接種工作

單位：人次

年別 Year	卡介苗 B.C.G		白喉、百日咳、破傷風 混合疫苗 Diphtheria, Whooping Cough & Tetanus Combined				
	第一劑 1st Dose	追加 Booster	第一劑 1st Dose	第二劑 2nd Dose	第三劑 3rd Dose	追加 Booster	其他 Others
民國99年 2010	367	-	16	15	14	14	-

年別 Year	德國麻疹疫苗 Rubella		日本腦炎疫苗 Japanese Encephalitis Vaccine				
	育齡婦女 Childbearing ages Women	其他 Others	第一劑 1st Dose	第二劑 2nd Dose	第三劑 3rd Dose	追加 Booster	其他 Others
民國99年 2010	35	-	636	664	651	667	31

年別 Year	卡介苗 B.C.G		白喉、百日咳、破傷風、b型嗜血桿菌、 小兒麻痺 混合疫苗 Diphtheria, Whooping Cough & Tetanus, Haemophilus Influenzae Type B, Poliomylitis Combined				
	第一劑 1st Dose	其他 Others	第一劑 1st Dose	第二劑 2nd Dose	第三劑 3rd Dose	第四劑 4th Dose	其他 Others
民國100年 2011	690	-	662	645	640	586	-

年別 Year	德國麻疹疫苗 Rubella		日本腦炎疫苗 Japanese Encephalitis Vaccine				
	育齡婦女 Childbearing ages Women	其他 Others	第一劑 1st Dose	第二劑 2nd Dose	第三劑 3rd Dose	追加 Booster	其他 Others
民國100年 2011	-	-	604	592	684	628	6

Table 8-3. Immunization

Unit: Person-times

小兒麻痺口服疫苗 Poliomyelitis						破傷風減量 白喉混合疫苗 Diphtheria & Tetanus Combined		麻疹疫苗 Measles		德國麻疹、麻 疹、 腮腺炎混合疫苗 R.M.M		
第一劑 1st Dose	第二劑 2nd	第三劑 3rd Dose	追加(一) Additional	追加(二) Additional	其他 Others	國小一年 級 1st Grade	其他 Others	單一劑 Single Dose	其他 Other	單一劑 Single Dose	其他 Others	
16	16	13	21	7	3	2	19	-	-	675	-	
B型肝炎 Hepatiti B					水痘疫苗 Varicella Vaccine		A型肝炎疫苗 HepatitiA Vaccine					
免疫球蛋白 Immunoglobulin	疫苗 Vaccine				單一劑 Single Dose	其他 Others	單一劑 Single Dose	第二劑 2nd Dose	其他 Others			
單一劑 Single Dose	第一劑 1st Dose	第二劑 2nd Dose	第三劑 3rd Dose	第四劑 4th Dose	單一劑 Single Dose	其他 Others	單一劑 Single Dose	第二劑 2nd Dose	其他 Others			
14	339	472	560	-	-	-	-	-	-			
小兒麻痺口服疫苗 Poliomyelitis						破傷風減量白喉 混合疫苗 Diphtheria & Tetanus Combined		麻疹疫苗 Measles		德國麻疹、麻 疹、 腮腺炎混合疫苗 R.M.M		
國小一年級 1st Grade			其他 Others			國小一年 級 1st Grade	其他 Others	單一劑 Single Dose	其他 Other	單一劑 Single Dose	其他 Others	
-			-			7	602	-	-	-	581	2
B型肝炎 Hepatiti B					水痘疫苗 Varicella Vaccine		A型肝炎疫苗 HepatitiA Vaccine					
免疫球蛋白 Immunoglobulin	疫苗 Vaccine				單一劑 Single Dose	其他 Others	單一劑 Single Dose	第二劑 2nd Dose	其他 Others			
單一劑 Single Dose	第一劑 1st Dose	第二劑 2nd	第三劑 3rd Dose	其他 Others	單一劑 Single Dose	其他 Others	單一劑 Single Dose	第二劑 2nd Dose	其他 Others			
16	548	660	636	-	561	-	82	78	-			

表8-3.預防接種工作(續1)

單位：人次

年別 Year	卡介苗 B.C.G		五合一疫苗（白喉、破傷風、非細胞性百日咳、不活化小兒麻痺、b型嗜血桿菌混合疫苗） 5-in-1 DTaP-Hib-IPV Vaccine (Diphtheria and Tetanus Toxoid with Acellular Pertussis, Inactivated Polio and Haemophilus Influenzae Type b Vaccine)				六合一疫苗 （白喉、破傷風、非細胞性百日咳、b型嗜血桿菌、不活化小兒麻痺及B型肝炎混合疫苗） 6in1 DTaP-IPV-HibHepB	減量破傷風白喉非細胞性百日咳及不活化小兒麻痺混合疫苗 Tdap Vaccine and Inactivated Polio Vaccine
	單一劑 Single Dose	其他 Others	第一劑 1st Dose	第二劑 2nd Dose	第三劑 3rd Dose	第四劑 4th Dose	第三劑 3rd Dose	單一劑 Single Dose
民國101年 2012	664	-	707	679	669	583	-	-
民國102年 2013	256	-	314	362	348	337	-	651
民國103年 2014	72	-	81	87	93	60	-	578
民國104年 2015	76	-	92	109	130	219	-	347
民國105年 2016	61	-	66	79	94	211	-	322
民國106年 2017	824	-	671	669	136	1,292	534	730

資料來源：臺南市政府衛生局。

說明：Tdap-IPV單一劑、MMR第二劑及日本腦炎疫苗第四劑之資料來源為嬰幼兒預防接種黃卡，僅包含在衛生所及合約院所接種者，不含在校園補種量。

Table 8-3. Immunization (Cont. 1)

Unit: Person-times

破傷風減量 白喉混合疫 苗 D.T. or Td	不活化小兒 麻痺疫苗 Inactivated Polio Vaccine	B型肝炎免 疫球蛋白 Hepatitis B Immunoglob ulin	B型肝炎疫苗 Hepatitis B Vaccine				水痘疫苗 Varicella Vaccine		
			第一劑 1st Dose	第二劑 2nd Dose	第三劑 3rd Dose	其他 Others	單一劑 Single Dose	其他 Others	
其他 Others	其他 Others	單一劑 Single Dose	第一劑 1st Dose	第二劑 2nd Dose	第三劑 3rd Dose	其他 Others	單一劑 Single Dose	其他 Others	
-	-	13	622	686	663	-	681	-	
-	-	6	204	242	350	-	356	-	
-	-	1	3	59	111	-	177	-	
-	-	-	1	65	140	-	143	-	
-	-	42	900	1,074	1,058	-	145	-	
-	-	11	797	782	224	-	775	-	

Source: Departure of Health, Tainan City Government.

表8-3.預防接種工作(續2)

單位：人次

年別 Year	麻疹、腮腺炎、德國麻疹混合疫苗 M. M. R.				日本腦炎疫苗(鼠腦製備) Japanese encephalitis vaccine, inactivated			
	第一劑 1st Dose	第二劑 2nd Dose	其他 Others	育齡婦女 Child-bearing Women	第一劑 1st Dose	第二劑 2nd Dose	第三劑 3rd Dose	第四劑 4th Dose
民國101年 2012	687	-	-	-	604	600	535	-
民國102年 2013	361	622	-	-	471	430	457	638
民國103年 2014	172	591	-	3	248	257	315	540
民國104年 2015	143	438	-	3	173	176	271	477
民國105年 2016	137	436	-	-	165	161	215	434
民國106年 2017	789	836	-	3	216	240	217	329

資料來源：臺南市政府衛生局。

Table 8-3. Immunization (Cont.2)

Unit: Person-times

其他 Others	活性減毒 日本腦炎疫苗(JE)		A 型肝炎疫苗 Hepatitis A Vaccine			13價結合型肺炎鏈球菌疫苗 Pneumococcal Conjugate Vaccine13			
	第一劑 1st Dose	第二劑 2nd Dose	第一劑 1st Dose	第二劑 2nd Dose	其他 Others	第一劑 1st Dose	第二劑 2nd Dose	第三劑 3rd Dose	第四劑 4th Dose
-	-	-	73	76	-	1,099	361	298	221
-	-	-	39	38	-	904	60	53	62
-	-	-	31	33	-	520	181	44	85
-	-	-	42	32	-	247	219	90	35
-	-	-	55	42	-	80	91	113	35
-	-	-	-	-	64	815	805	511	307

Source: Departure of Health, Tainan City Government.

表8-3.預防接種工作(續3)

單位：人次

年及區別 Year & District	卡介苗 B.C.G		五合一疫苗（白喉、破傷風、非細胞性百日咳、不活化小兒麻痺、 b型嗜血桿菌混合疫苗） 5-in-1 DTaP-Hib-IPV Vaccine (Diphtheria and Tetanus Toxoid with Acellular Pertussis, Inactivated Polio and Haemophilus Influenzae Type b Vaccine)			
	單一劑 Single Dose	其他 Others	第一劑 1st Dose	第二劑 2nd Dose	第三劑 3rd Dose	第四劑 4th Dose
民國107年 2018	749	-	716	734	187	794
民國108年 2019	85	-	72	88	95	173

資料來源：臺南市政府衛生局。

Table 8-3. Immunization(Cont. 3)

Unit: Person-times

白喉破傷風非細胞性 百日咳及不活化小兒 麻痺混合疫苗 (Dtap-IPV/Tdap-IPV)	破傷風減 量白喉混 合疫苗 D.T. or Td	不活化小 兒麻痺疫 苗 Inactivated Polio Vaccine	B型肝炎免疫 球蛋白 Hepatitis B Immunoglobul in	B型肝炎疫苗 Hepatitis B Vaccine				水痘疫苗 Varicella Vaccine		
				單一劑 Single Dose	其他 Others	其他 Others	單一劑 Single Dose	第一劑 1st Dose	第二劑 2nd Dose	第三劑 3rd Dose
	698	-	-	8	702	724	195	-	775	-
	395	-	1	-	-	28	96	-	123	-

Source: Departure of Health, Tainan City Government.

表8-3.預防接種工作(續完)

單位：人次

年及區別 Year & District	麻疹、腮腺炎、德國麻疹混合疫苗 M. M. R.				活性減毒 日本腦炎疫苗(JE)	
	第一劑 1st Dose	第二劑 2nd Dose	其他 Others	Child-bearing Women	第一劑 1st Dose	第二劑 2nd Dose
民國107年 2018	762	683	1	2	812	1,421
民國108年 2019	121	425	2	9	163	606

資料來源：臺南市政府衛生局。

Table 8-3. Immunization(Cont.End)

Unit: Person-times

不活化日本 腦炎疫苗 (JE)	A 型肝炎疫苗 Hepatitis A Vaccine			13價結合型肺炎鏈球菌疫苗 Pneumococcal Conjugate Vaccine13			
	第一劑 1st Dose	第二劑 2nd Dose	其他 Others	第一劑 1st Dose	第二劑 2nd Dose	第三劑 3rd Dose	其他 Others
-	641	212	1	16	21	32	-
-	149	151	49	77	82	122	15

表8-4.藥商家數

單位：家

年底別 End of Year	總計 Grand Total	西藥商					
		藥局 Pharmacies				合計 Total	藥師自營 Own and Operated by Pharmacists
		合計 Total	藥師親自主持 Own and Operated by Pharmacists	藥劑生親自主持 Own and Operated by Assistant Pharmacist	合計 Total		
民國99年 2010	316	45	37	8	35	10	
民國100年 2011	325	45	36	9	35	10	
民國101年 2012	329	46	37	9	31	9	
民國102年 2013	332	45	35	10	31	8	
民國103年 2014	340	45	36	9	32	8	
民國104年 2015	344	44	35	9	30	9	
民國105年 2016	344	46	37	9	25	8	
民國106年 2017	355	48	39	9	25	8	
民國107年 2018	346	50	41	9	23	8	
民國108年 2019	377	48	40	8	24	7	

資料來源：行政院衛生福利部。

Table 8-4. Number of Pharmaceutical Firms

Unit: Units

Western Medicine Dealers				
販賣業 Sellers			製造業 Manufacturer	
藥劑生自營 Own and Operated by Assistant Pharmacist	藥師駐店管理 Administered by Pharmacists	藥劑生駐店管理 Administered by Assistant Pharmacist	西醫製造業 Western Medicine Manufacturer	明膠及硬質膠囊製造 Gelatin and Empty Capsule Manufacturer
-	15	7	3	-
-	15	8	2	-
-	15	6	1	-
-	17	5	1	-
-	18	5	1	-
-	15	5	1	-
-	13	3	1	-
-	13	3	1	-
-	12	3	1	-
-	13	3	1	-

Source: Ministry of Health and Welfare.

表8-4.藥商家數(續完)

單位：家

年底別 End of Year	中藥商				
	合計 Total	販賣業 Sellers			
		藥師駐店管理 Administered by Pharmacists	藥劑生駐店管理 Administered by Assistant Pharmacist	中醫師駐店管理 Administered by Doctor of Chinese Medicine	非中醫師管理 Manage by Doctor of Non-Chinese Medicine
民國99年 2010	78	7	-	-	9
民國100年 2011	74	5	2	-	8
民國101年 2012	72	4	1	-	8
民國102年 2013	70	5	-	-	6
民國103年 2014	70	4	-	-	6
民國104年 2015	69	3	-	-	6
民國105年 2016	65	2	-	-	5
民國106年 2017	64	2	-	-	5
民國107年 2018	42	2	-	-	5
民國108年 2019	63	3	-	-	3

資料來源：行政院衛生福利部。

Table 8-4. Number of Pharmaceutical Firms(Cont.End)

Unit: Units

Chinese Medicine Dealers			醫療器材商 Medical Device Dealers			化妝品製造業 Cosmetics Manufacturers
列冊中藥商 Chinese Herb Dealers	製造業 Manufacturers		合計 Total	販賣業 Sellers	製造業 Manufacturers	
	中醫師駐廠管理 Administered by Full- time Resident Doctor of Chinese Medicine	藥師駐廠管理 Administered by Fulltime Resident Pharmacists				
58	-	4	158	152	6	-
55	-	4	171	164	7	-
55	-	4	180	172	8	-
57	-	2	186	178	8	-
58	-	2	193	186	7	-
58	-	2	201	194	7	-
56	-	2	208	200	8	-
54	-	3	218	210	8	-
34	-	1	231	221	10	-
54	-	3	242	231	11	-

Source: Ministry of Health and Welfare.

玖、社會福利

V. SOCIAL

WELFARE

玖、社會福利

社會行政工作旨在改善人民福利促進社會安定，其範圍廣泛項目眾多包括：社會保險、國民就業、社會救助、國民住宅、福利服務、社會教育及社區發展等項目，並將目前消極性之救濟補助工作，逐漸改進為積極性之社會福利事業。

一、宗教概況

(一) 本區 108 年底寺廟教堂數 76 所，其中以道教 46 所最多，其次為基督教 15 所；宗教信徒人數共 3,038 人，以道教 2,552 人最多，其次為佛教 368 人。

二、社會福利概況

(一) 108 年底身心障礙人數 6,275 人，其中男性 3,504 人、占 55.84%，女性 2,771 人、占 44.16%。

(二) 108 年底低收入戶 1,041 戶、占全區總戶數比率 2.23%，人數為 2,124 人、占全區總人口比率 1.70%。

三、調解業務

(一) 本區 108 年計辦理 541 件調解業務，其中結案成立民事 60 件占 11.09%，刑事 425 件占 78.56%；結案不成立 56 件占 10.35%。

表9-1.宗教教務概況

Table 9-1. General Conditions of the Religions

年底及宗教別 End of Year, Religion	寺廟教堂數 (所) Temples and Churches (Places)	神職人員數 (人) No. of Clergies (Persons)	信徒人數 (人) No. of Followers of Temples (Persons)
民國99年 2010	61	43	4,506
民國100年 2011	61	43	4,778
民國101年 2012	61	43	4,558
民國102年 2013	60	34	4,044
民國103年 2014	63	35	4,159
民國104年 2015	65	-	2,885
民國105年 2016	66	-	2,667
民國106年 2017	73	-	2,909
民國107年 2018	74	-	2,949
民國108年 2019	76	-	3,038
佛教Buddhism	9	-	368
道教Taoism	46	-	2,552
天主教 Catholicism	3	-	-
基督教 Christianity	15	-	-
回教Mohammedanism	-	-	-
軒轅教Hsuan Yuan Chiao	-	-	-
理教Li-ism	-	-	-
天理教Tian Li Chiao	-	-	-
巴哈伊教Baha I Chiao	-	-	-
天帝教Tien Dih Chiao	-	-	-
一貫道I Kuan Dao	3	-	118
天德教Tien Te Chiao	-	-	-
黃中 Huang Zhong	-	-	-

資料來源：人文課。

Source: Human Resources Section.

表9-2.推行社區發展工作成果

年度別 Fiscal Year	社區發展協會數 (個) No. of Community Development Associations(Units)	社區戶數 (戶) No. of Households of Communities (Households)	社區人口數 (人) No. of Population of Communities (Persons)	理監事人數 (人) No. of Directors and Supervisors (Persons)	社區發展協會會員數 (人) Persons of Community Development Associations (Persons)
民國99年 2010	36	43,282	126,256	-	3,893
民國100年2011	36	43,776	132,129	36	4,001
民國101年2012	36	40,000	112,940	513	4,767
民國102年2013	36	44,335	125,611	513	4,760
民國103年2014	36	44,706	125,691	513	4,740
民國104年2015	35	40,712	112,671	500	4,704
民國105年2016	35	39,025	107,305	494	4,652
民國106年2017	36	41,209	11,849	542	4,211
民國107年2018	36	46,099	110,992	510	4,099
民國108年2019	36	43,962	116,476	542	4,210

資料來源：社政課。

Table 9-2. Achievements of Community Development

設置社區生產建設 基金（個） Community Economic Development Fund (Units)	實際使用經費(元)Outlay(N.T \$)		社區活動中心 （幢） Community Activity Centers (Units)
	政府補助款 Government-Provided	社區自籌款 Self-Provided	
29	8,091,417	1,402,000	14
29	4,657,130	931,426	14
32	6,959,400	609,300	13
32	7,737,550	677,719	13
29	4,137,250	521,400	13
29	4,034,500	2,018,019	13
29	4,948,670	989,734	12
29	5,649,000	1,131,800	12
29	1,971,020	1,634,638	12
29	6,949,000	1,130,000	12

Source: Social Affairs Section.

表9-2.推行社區發展工作成果(續完)

年度別 Fiscal Year	社區發展工作項目 Work Items of Community Development					
	辦理社區幹部訓練(人次) Topic Training (Person-Times)	辦理社區觀摩(人次) Community Exposition (Person-Times)	社區長壽俱樂部(處) Elderly Community Club (Places)	社區媽媽教室(班) Community Mothers' Common Room (Classes)	社區守望相助隊(隊) Community Mutual-help Programs (Teams)	社區民俗藝文康樂班隊(隊) Community Folk Custom Arts and Recreation Squads (Teams)
民國99年 2010	937	553	18	11	10	8
民國100年 2011	886	521	12	14	14	8
民國101年 2012	-	-	12	55	16	16
民國102年 2013	-	10	12	55	16	16
民國103年 2014	-	-	12	18	16	2
民國104年 2015	-	-	12	12	10	2
民國105年 2016	-	-	12	12	10	2
民國106年 2017	23	-	12	-	10	2
民國107年 2018	22	-	12	-	10	-
民國108年 2019	15	-	12	-	10	2

資料來源：社政課。

Table 9-2. Achievements of Community Development (Cont. End)

社區發展工作項目 Work Items of Community Development								
社區志願服務 Community Volunteer Service		辦理社區照顧關 懷據點 (處)	社區圖書室 (處)	社區刊物 (期)	服務成果 Achievements of Services			
團隊 (隊) Teams (Groups)	志工數 (人) No. of Volunteers (Persons)	Community Care Centers (Places)	Community Library (Places)	Community Publications (Serials)	福利服務或活動 (受益人次) Welfare Services or Activities (Beneficiary-Times)	其他服務 (受益人次) Other Services (Beneficiary- Times)		
8	-	-	8	36	-	-		
8	-	-	8	36	-	-		
35	1,322	10	11	24	13,047	17,971		
35	1,320	10	11	24	13,040	17,975		
35	1,120	10	2	8	13,512	17,075		
35	1,101	9	2	4	13,201	15,014		
35	1,028	10	2	4	13,511	15,543		
20	1,028	10	1	4	53,510	14,432		
20	1,020	10	1	4	53,100	14,010		
20	1,028	9	1	4	53,510	14,432		

Source: Social Affairs Section.

表9-3.身心障礙人數

單位：人

年底別 End of Year	身心障礙人數							
	總計 Grand Total			領有舊制身心障礙證明者				
				合計 Total			視覺 障礙者 Vision Disability	
	合計 Total	男 Male	女 Female	計 Sub-total	男 Male	女 Female	男 Male	女 Female
民國99年 2010	5,723	3,240	2,483	5,723	3,240	2,483	157	130
民國100年 2011	5,745	3,255	2,490	5,745	3,255	2,490	169	131
民國101年 2012	5,904	3,317	2,587	5,487	3,098	2,389	168	125
民國102年 2013	5,956	3,345	2,611	4,691	2,656	2,035	140	106
民國103年 2014	5,894	3,278	2,616	4,174	2,377	1,797	125	95
民國104年 2015	6,031	3,381	2,650	3,564	2,019	1,545	105	83
民國105年 2016	6,070	3,398	2,672	2,487	1,372	1,115	187	166
民國106年 2017	6,155	3,452	2,703	1,356	719	637	49	53
民國107年 2018	6,174	3,462	2,712	6,118	3,430	2,688	189	166
民國108年 2019	6,275	3,504	2,771	6,213	3,470	2,743	191	159

資料來源：臺南市政府社會局。

備註：身心障礙101年7月改新制證明

Table 9-3. The Disabled Population

Unit : Persons

The Disabled Population													
With Disability Manual by Old System													
聽覺機能 障礙者		平衡機能 障礙者		聲音機能或語言 機能障礙者		肢體 障礙者		智能 障礙者		重要器官 失去功能者		顏面損傷者	
Hearing Dysfunction		Balance Dysfunction		Voice or Speech Dysfunction		Limbs Disability		Mental Disability		Losing Functions of Primary Organs		Suffering Facial Damage	
男	女	男	女	男	女	男	女	男	女	男	女	男	女
Male	Female	Male	Female	Male	Female	Male	Female	Male	Female	Male	Female	Male	Female
359	264	24	20	43	13	1,196	800	284	183	409	387	15	4
346	262	28	21	50	13	1,168	779	285	189	429	389	18	3
325	255	24	19	45	13	1,117	743	283	191	418	397	18	3
268	224	20	14	35	14	1,000	671	263	174	372	347	17	2
232	191	13	10	29	10	930	606	243	160	319	311	15	2
187	154	9	8	27	9	860	543	157	116	278	273	15	1
304	260	23	16	48	15	1,186	796	285	216	491	435	23	6
113	82	6	5	9	3	310	231	13	16	113	135	3	-
317	250	24	12	62	13	1,182	792	291	215	487	434	18	6
319	254	21	14	63	12	1,184	774	300	224	506	463	18	7

Source: Bureau of Social Affairs Tainan City Government

表9-3.身心障礙人數(續1)

單位：人

年底別 End of Year	身心障礙人數									
	領有舊制身心障礙證明者									
	植物人 Vegetative State		失智症者 Dementia		自閉症者 Autism		慢性精神病患者 Chronic Psychosis		多重障礙者 Multi-Disability	
	男 Male	女 Female	男 Male	女 Female	男 Male	女 Female	男 Male	女 Female	男 Male	女 Female
民國99年 2010	12	14	84	138	28	3	292	260	313	243
民國100年 2011	19	15	91	139	35	3	285	268	305	252
民國101年 2012	14	10	71	131	34	3	260	242	293	232
民國102年 2013	10	8	39	77	27	2	198	187	251	195
民國103年 2014	9	6	27	41	24	1	181	183	220	173
民國104年 2015	8	5	21	34	6	-	173	175	168	140
民國105年 2016	18	8	91	170	45	5	290	291	330	249
民國106年 2017	1	-	9	23	-	-	30	45	63	43
民國107年 2018	17	5	120	199	50	3	303	289	342	279
民國108年 2019	14	7	118	228	53	4	299	292	359	281

資料來源：臺南市政府社會局。

Table 9-3. The Disabled Population (Cont. 1)

Unit : Persons

The Disabled Population											
With Disability Manual by Old System						領有新制身心障礙證明者 With Disability Identification by New System					
頑性（難治型）癲癇症者 Stubborn (Difficult-to-Cure) Epilepsy		因罕見疾病而致身心功能障礙者 Caused by Infrequent Disease		其他 Others		合計 Total			神經系統構造及精神、心智功能 Mental Functions & Structures of the Nervous System		
男 Male	女 Female	男 Male	女 Female	男 Male	女 Female	計 Sub-total	男 Male	女 Female	男 Male	女 Female	
12	15	6	2	6	7	-	-	-	-	-	
14	17	7	3	6	6	-	-	-	-	-	
12	16	9	5	7	4	417	219	198	87	90	
3	6	7	4	6	4	1,265	689	576	238	235	
-	2	5	2	5	4	1,720	901	819	295	294	
-	2	4	1	1	1	2,467	1,362	1,105	433	368	
10	20	9	3	8	5	3,583	2,026	1,557	661	559	
-	-	-	1	-	-	4,799	2,733	2,066	777	670	
8	16	8	2	12	7	5,758	3,261	2,497	831	741	
7	14	8	2	10	8	6,213	3,470	2,743	855	821	

Source: Bureau of Social Affairs Tainan City Government

表9-3.身心障礙人數(續完)

單位：人

年底別 End of Year	身心障礙人數							
	領有新制身心障礙證明者 With Disability Identification by New System							
	眼、耳及相關構造與感官功能及疼痛 Sensory Functions & Pain ; The Eye, Ear and Related Structures		涉及聲音與言語構造及其功能 Functions & Structures of / Involved in Voice and Speech		循環、造血、免疫與呼吸系統構造及其功能 Functions & Structures of / Related to the Cardiovascular, Haematological, Immunological and Respiratory Systems		消化、新陳代謝與內分泌系統相關構造及其功能 Functions & Structures of / Related to the Digestive, Metabolic and Endocrine Systems	
	男 Male	女 Female	男 Male	女 Female	男 Male	女 Female	男 Male	女 Female
民國99年 2010	-	-	-	-	-	-	-	-
民國100年 2011	-	-	-	-	-	-	-	-
民國101年 2012	25	24	4	-	16	14	4	4
民國102年 2013	110	87	9	-	43	38	11	7
民國103年 2014	136	137	9	1	54	50	11	10
民國104年 2015	211	196	17	3	90	62	15	14
民國105年 2016	287	246	21	5	110	76	20	17
民國106年 2017	355	295	40	6	131	93	39	18
民國107年 2018	457	369	49	8	157	124	37	24
民國108年 2019	530	430	52	8	180	158	42	28

資料來源：臺南市政府社會局。

Table 9-3. The Disabled Population (Cont. End)

Unit : Persons

The Disabled Population										身心障礙人數占 全區總人口比率(%)
領有新制身心障礙證明者 With Disability Identification by New System										
泌尿與生殖系統相關構造 及其功能 Functions & Structures of/ Related to the Genitourinary and Reproductive Systems		神經、肌肉、骨骼之 移動相關構造及其功 能 Neuromusculoskeletal and Movement Related Functions & Structures		皮膚與相關構造及 其功能 Functions & Related Structures of the Skin		跨兩類別以上者 More than two Classifications		舊制轉換新制暫 無法歸類者 Not Classified Temporarily		The Disabled as a Percentage of Total Population
男 Male	女 Female	男 Male	女 Female	男 Male	女 Female	男 Male	女 Female	男 Male	女 Female	
-	-	-	-	-	-	-	-	-	-	4.28
-	-	-	-	-	-	-	-	-	-	4.24
11	7	56	40	-	1	16	18	-	-	4.69
47	28	168	125	4	1	56	55	3	-	4.74
65	44	233	196	6	2	89	85	3	-	4.69
100	71	321	263	8	4	157	121	10	3	4.80
154	119	527	349	14	6	220	176	12	4	4.83
206	185	871	543	15	5	285	247	14	4	4.91
264	245	1100	697	18	6	336	278	12	5	4.95
281	266	1170	756	18	7	365	292	11	5	5.03

Source: Bureau of Social Affairs Tainan City Government

表9-4.低收入戶戶數及人數

Table 9-4. Households and Persons of Low-Income Families

單位：戶、人

Unit: Households, Persons

年別 Year	總計（年底） Grand Total(End of Year)				第一款 Class 1		第二款Class 2		第三款 Class 3	
	戶數 Households	占全區總戶數比率 (%) As a Percentage of Total Households of the District	人數 Persons	占全區總人口比率 (%) As a Percentage of Total Population of the District	戶數 Households	人數 Persons	戶數 Households	人數 Persons	戶數 Households	人數 Persons
民國99年 2010	1,054	0.39	2,789	0.36	63	60	471	1,201	520	1,528
民國100年2011	1,175	2.68	3,286	2.61	61	61	493	1,266	621	1,959
民國101年2012	1,182	2.68	2,871	2.28	55	57	443	792	684	2,022
民國102年2013	1,037	2.34	2,532	2.02	42	42	405	645	590	1,845
民國103年2014	1,046	2.24	2,542	2.02	40	40	382	571	624	1,931
民國104年2015	979	2.18	2,268	1.80	36	36	354	504	589	1,728
民國105年2016	981	2.16	2,189	1.74	26	26	338	463	617	1,700
民國106年2017	1,030	2.27	2,241	1.80	25	25	329	423	676	1,793
民國107年2018	1,047	2.27	2,276	1.82	19	19	310	393	718	1,864
民國108年2019	1,041	2.23	2,124	1.70	19	19	293	368	729	1,737

資料來源：社政課。

Source: Social Affairs Section.

說明：1.家庭生活扶助包括兒童生活補助。

2.家庭生活扶助、就學生活補助及輔導就業服務之人次為先將每人乘以受補助月數後，再予以加總而得。

3.家庭生活扶助之戶次為先將每戶乘以受補助月數後，再予以加總而得。

表9-5.辦理調解業務概況

單位：件

年別 Year	年底調解委員數 (人) No. of Mediators, End of Year (Persons)	結案件數總計 Grand Total			民事結案件數		
					合計Total		債權、債務
		合計 Total	成立 Settled	不成立 Unsettled	成立 Settled	不成立 Unsettled	成立 Settled
民國 99 年 2010	13	473	433	40	68	-	2
民國 100 年 2011	13	466	431	35	57	-	3
民國 101 年 2012	13	485	448	37	44	-	5
民國 102 年 2013	12	480	448	32	65	-	7
民國 103 年 2014	11	462	435	27	50	-	6
民國 104 年 2015	13	461	428	33	48	-	16
民國 105 年 2016	13	464	439	25	44	-	13
民國 106 年 2017	13	489	466	23	61	4	25
民國 107 年 2018	13	526	493	33	60	3	23
民國 108 年 2019	13	541	485	56	60	2	11

資料來源：民政課。

Table 9-5. Cases of Mediation

Unit: Cases

Civil Case						
Credit & Debt	物權(房地產)Power of Property(Real Estate)		親屬(婚姻)Relative(Marriage)		繼承 Inheritance	
不成立 Unsettled	成立 Settled	不成立 Unsettled	成立 Settled	不成立 Unsettled	成立 Settled	不成立 Unsettled
-	-	-	-	-	-	-
-	-	-	-	1	-	-
-	-	-	-	1	-	-
-	-	-	-	1	-	4
-	-	-	-	2	-	1
-	-	-	-	2	-	-
-	-	-	-	-	-	-
1	2	-	-	-	-	2
-	5	-	-	-	-	3
-	-	1	1	-	-	-

Source: Civil Affairs Section

表9-5.辦理調解業務概況(續1)

單位：件

年別 Year	民事結案件數			
	商事（公害）Commercial Business(Public Damage)		營建工程Construction	
	成立 Settled	不成立 Unsettled	成立 Settled	不成立 Unsettled
民國 99 年 2010	-	-	-	-
民國 100 年 2011	-	-	-	-
民國 101 年 2012	-	-	2	-
民國 102 年 2013	-	-	6	-
民國 103 年 2014	-	-	6	-
民國 104 年 2015	-	-	5	-
民國 105 年 2016	-	-	5	-
民國 106 年 2017	-	-	5	1
民國 107 年 2018	-	-	10	1
民國 108 年 2019	-	-	3	-

資料來源：民政課。

Table 9-5. Cases of Mediation (Cont. 1)

		Unit:Cases
Civil Case		
其他 Others		
成立 Settled	不成立 Unsettled	
	66	-
	53	-
	36	-
	47	-
	35	-
	25	-
	26	-
	27	3
	19	-
	45	1

Source: Civil Affairs Section

表9-5.辦理調解業務概況(續完)

單位：件

年別 Year	刑事結案件數							
	合計 Total		妨害風化 Offense Against Sexual Morality		妨害婚姻及家庭 Offense Against Marriage and Family		傷害 Injury	
	成立 Settled	不成立 Unsettled	成立 Settled	不成立 Unsettled	成立 Settled	不成立 Unsettled	成立 Settled	不成立 Unsettled
民國 99 年 2010	365	40	-	-	-	-	328	25
民國 100 年 2011	374	35	-	-	-	-	340	26
民國 101 年 2012	404	37	1	1	-	-	353	24
民國 102 年 2013	383	32	3	1	-	-	335	22
民國 103 年 2014	385	27	4	1	-	-	342	20
民國 104 年 2015	380	33	-	-	-	-	345	26
民國 105 年 2016	395	25	-	-	-	-	345	19
民國 106 年 2017	405	19	-	-	-	-	366	14
民國 107 年 2018	433	30	-	-	1	-	387	19
民國 108 年 2019	425	54	-	-	1	3	394	31

資料來源：民政課。

Table 9-5. Cases of Mediation (Cont. End)

Unit:Cases

Criminal Cases							
妨害自由名譽信用及秘密 Offense Against Personal Liberty, Reputation, Credit and Personal Privacy		詐欺侵佔及竊盜 Fraudulency, Misappropriation and Larceny		毀棄損壞 Destruction, Abandonment, and Damage of Public and Other		其他 Others	
成立 Settled	不成立 Unsettled	成立 Settled	不成立 Unsettled	成立 Settled	不成立 Unsettled	成立 Settled	不成立 Unsettled
3	2	20	7	4	1	10	5
2	1	15	5	3	1	14	2
6	3	21	4	6	2	17	3
7	2	21	3	4	2	13	2
5	1	19	2	5	2	10	1
5	2	16	3	6	1	8	1
7	2	20	2	8	1	15	1
6	1	17	2	8	1	8	1
8	2	20	5	7	3	10	1
7	3	12	6	4	3	7	8

Source:Civil Affairs Section

表9-6.獨居老人人口數
Table 9-6. Number of Elders Living Alone

單位：人

Unit: Persons

年底別 End of Year	總人數 Grand Total			類型 Type			
	合計 Total	男 Male	女 Female	合計 Total	中(低)收入戶 Medium & Low Income Family	榮民 Veteran Servicemen	一般老人 General Status
民國99年 2010	156	89	67	156	75	18	63
民國100年 2011	206	134	72	206	94	40	72
民國101年 2012	181	94	87	181	88	5	88
民國102年 2013	175	89	86	175	72	31	72
民國103年 2014	174	89	85	174	57	40	77
民國104年 2015	166	81	85	166	53	31	82
民國105年 2016	164	82	82	164	55	33	76
民國106年 2017	104	46	58	104	67	5	32
民國107年 2018	100	44	56	100	41	6	53
民國108年 2019	89	34	54	89	31	5	53

資料來源：社會課。
Source: Social Affairs Section.

南區統計年報

發行：南區區公所

區長 蔡秀琴

編輯：南區區公所會計室

工作人員：審核：陳怡如

編輯：陳漢芸

出版日期：中華民國 109 年 07 月

資料索取：台南市南區區公所會計室

台南市南區明興路 2 號

(06)2910126