

臺南市左鎮區

108 年

左鎮區人口結構與特  
性分析

臺南市左鎮區公所會計室編製

# 目 錄

壹、前言	1
貳、人口分布	2
一、人口成長趨勢	2
(一)人口數	2
(二)人口數增加率	2
二、性比例	3
三、戶量	4
參、人口結構	5
一、人口結構年齡三段組	5
二、人口結構年齡三段組性別比例	6
三、依賴人口及老化指數	8
四、人口金字塔	9
肆、婚姻狀況	11
一、本區人口婚姻狀況	11
二、本區人口婚姻狀況—依性別分	12
三、本區居民有偶比率逐年降低分	14
四、本區婚姻狀況—按年齡別分	15
伍、教育程度	23
陸、遷入遷出狀況	24
柒、結論	25

## 壹、前言

憲法第一百五十六條規定：「國家為奠定民族生存發展之基礎，應保護母性，並實施婦女、兒童福利政策」。因之，國家為實現憲法所規定之兩性平等，貫徹憲法保護母性、實施婦女福利政策之精神，則國家應在政策、法律、及措施面上，確保兩性平等之權益。因此，本分析就本區內之人口婚姻結構以人口成長趨勢、婚姻狀況、教育概況等，依性別層次加以探討分析，強調多元的分析，以清楚看出本區人口結構在女性及男性間之婚姻，具有什麼樣的意涵與影響，以供相關單位之參考。

尤其我國育齡婦女總生育率長期持續下降，已成為世界生育率最低國家之一，少子化現象嚴峻。在高齡化方面，我國 65 歲以上人口占總人口比率於 82 年即超過 7%，開始邁入「高齡化社會」，隨著少子化現象與平均壽命不斷延長，未來高齡化速度將更為明顯。考量對未來發展的挑戰也會更為嚴峻，亟須及早籌謀因應對策。

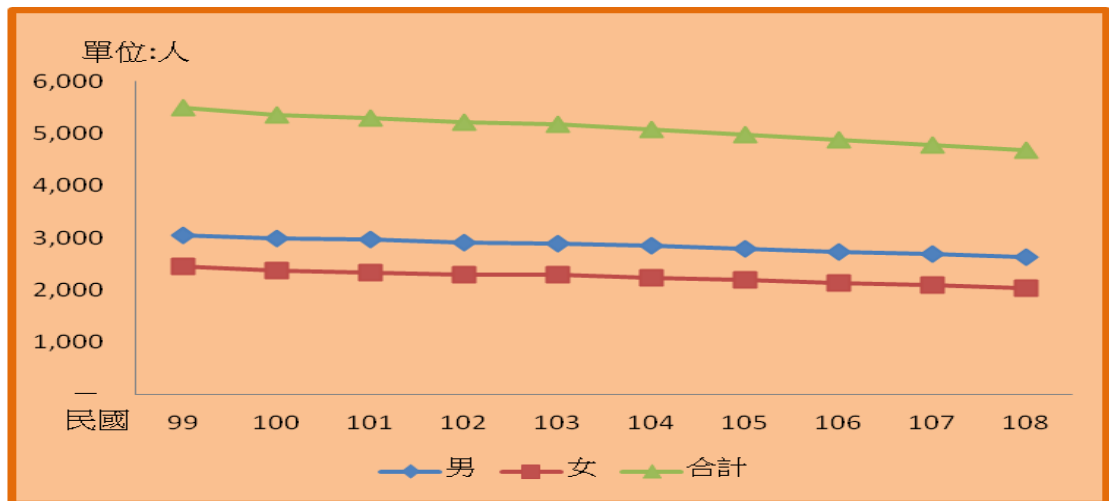
## 貳、人口分布

### 一、人口成長趨勢

#### (一)人口數

108 年底本區人口為 4,676 人，男性 2,638 人，占本區總人口 56.42%，女性 2,038 人，占本區總人口 43.58%，性比例為 129.44%。

圖 1. 左鎮區近年人口數



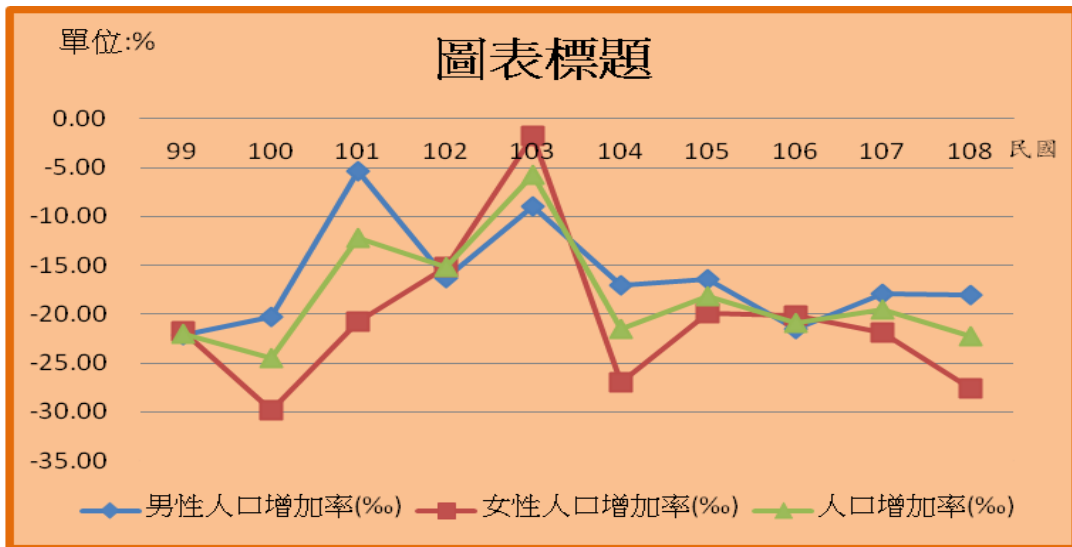
資料來源：左鎮區戶政事務所。

#### (二)人口增加率

本區人口逐年遞減，近年均呈負成長趨勢，108 年人口增加率為負 22.21%，近年人口成長率最低為 100 年負 24.51%，最高為 103 年 5.77%。

本區近年男性、女性人口增加率都大幅減少，女性更大於男性，108 年男性人口增加率為負 18.03%，女性人口增加率為負 27.58%，女性人口增加率較男性人口增加率低 9.55 個千分點。

圖 2. 左鎮區近年人口增加率

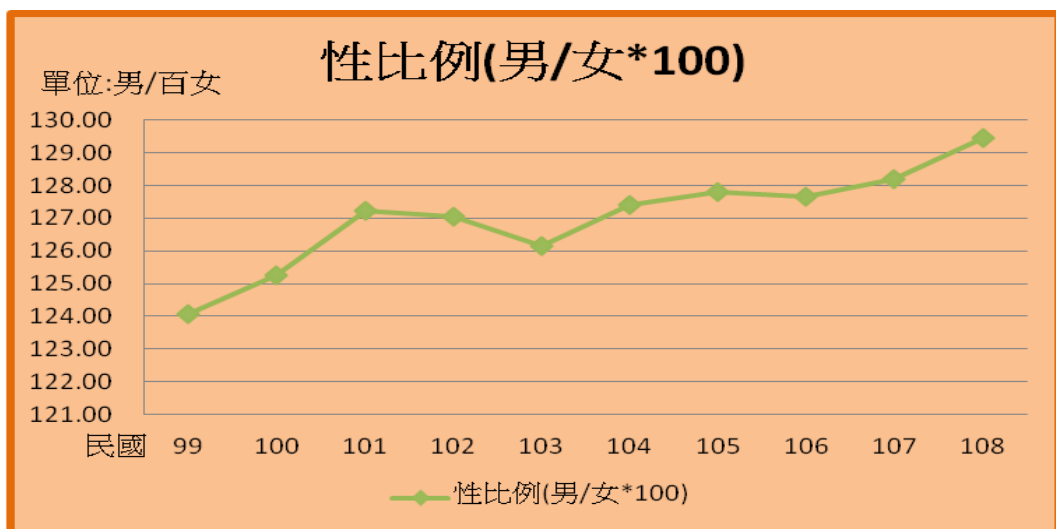


資料來源：左鎮區戶政事務所。

## 二、 本區人口性比例

本區人口性比例 108 年底性比例為 129.44，較去年同期增加 1.23 個百分點，相較 99 年底上升 5.37 個百分點。人口性比例持續升高，是因女性人口減幅大於男性，99 年底至 108 年底間，男性人口減少 403 人或減少 15.28%，女性人口減少 413 人或減少 20.26%；顯見本區人口性比例的升高，係因兩性人口差距所致。

圖 3. 左鎮區近年底人口性比例

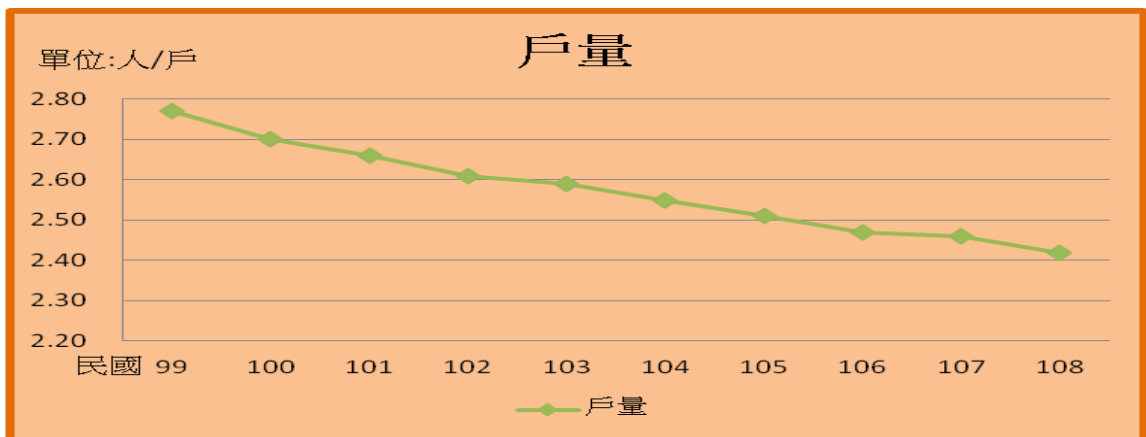


資料來源：左鎮區戶政事務所。

### 三、本區戶量

民國 108 年底本區總戶數為 1,930 戶，較 107 年底減少 17 戶或減少 0.88%，戶量(每戶平均人口數)為 2.42 人，較 107 年底每戶平均人口數減少 0.04 人，戶量的減少，主要與家庭類型的變化有關，此為農業社會蛻變為工商業社會的自然現象。

圖 4. 左鎮區近年底人口戶量



資料來源：左鎮區戶政事務所。

表 1、左鎮區近年底人口概況

年底別	戶數	人口數			性比例(男/女*100)	戶量	人口增加率(‰)	男性人口增加率(‰)	女性人口增加率(‰)
		合計	男	女					
民國 99 年底	1,984	5,492	3,041	2,451	124.07	2.77	-21.97	-22.11	-21.79
民國 100 年底	1,982	5,359	2,980	2,379	125.26	2.70	-24.51	-20.26	-29.81
民國 101 年底	1,992	5,294	2,964	2,330	127.21	2.66	-12.20	-5.39	-20.81
民國 102 年底	1,993	5,211	2,916	2,295	127.06	2.61	-15.18	-16.33	-15.14
民國 103 年底	1,998	5,181	2,890	2,291	126.15	2.59	-5.77	-8.96	-1.74
民國 104 年底	1,990	5,071	2,841	2,230	127.40	2.55	-21.46	-17.10	-26.99
民國 105 年底	1,982	4,980	2,794	2,186	127.81	2.51	-18.11	-16.40	-19.93
民國 106 年底	1,976	4,876	2,734	2,142	127.64	2.47	-20.88	-21.47	-20.13
民國 107 年底	1,947	4,781	2,686	2,095	128.21	2.46	-19.48	-17.87	-21.94
民國 108 年底	1,930	4,676	2,638	2,038	129.44	2.42	-22.21	-18.03	-27.58

資料來源：左鎮區戶政事務所。

說明：人口增加率(‰)=人口增加數/年中人口數\*1000

## 參、人口結構

### 一、人口結構年齡三段組

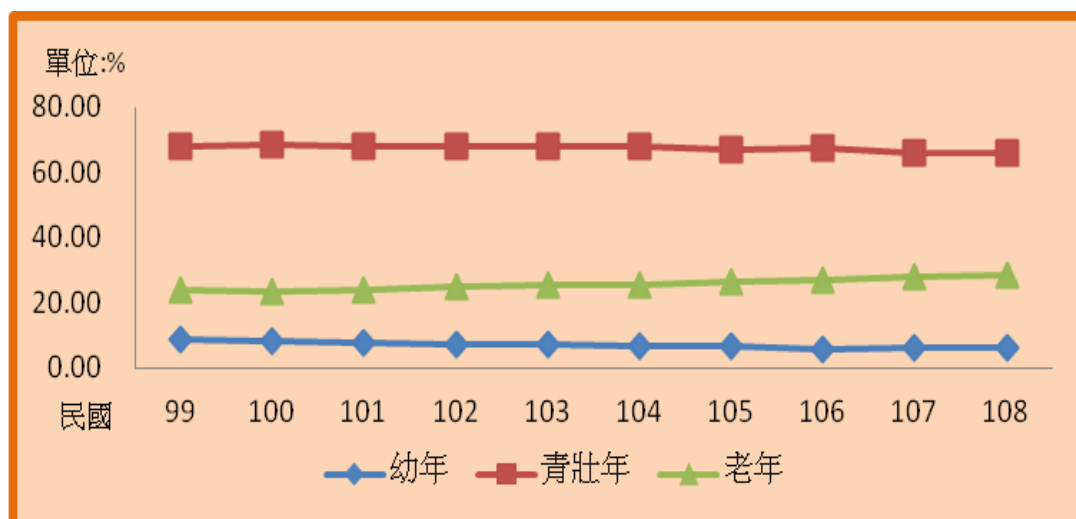
從本區近年人口結構年齡三段組觀察：高齡者(65歲以上)比率逐年上升，幼年人口(0-14歲)比率則因出生率下降而逐年降低。

99年底本區幼年人口數464人，占本區人口8.45%，108年底本區幼年人口數282人，占本區人口6.03%，較99年底減少2.42百分點，較上年底下降0.08個百分點。

99年底本區青壯年人口數3,721人，占本區人口67.75%至108年底本區青壯年人口數3,073人，占本區人口65.725%，相較99年底減少2.03個百分點，較上年底微幅減少0.33個百分點。

99年底本區老年人口數1,307人，占本區人口23.80%，至108年底本區老年人口數1321人，占本區人口28.25%，相較99年增加4.45個百分點，較上年底上升0.41個百分點。

圖4. 左鎮區近年人口結構年齡三段組



資料來源：左鎮區戶政事務所

表 2、左鎮區近年底年齡三段組比例

單位:人、%							
年底別	總人口	幼年人口 (1-14 歲)		青壯年人口 (15-64 歲)		老年人口 (65 歲以上)	
		合計	%	合計	%	合計	%
民國 99 年底	5,492	464	8.45	3,721	67.75	1,307	23.80
民國 100 年底	5,359	434	8.10	3,661	68.31	1,264	23.59
民國 101 年底	5,294	417	7.88	3,606	68.11	1,271	24.01
民國 102 年底	5,211	380	7.29	3,539	67.91	1,292	24.79
民國 103 年底	5,181	371	7.16	3,507	67.69	1,303	25.15
民國 104 年底	5,071	335	6.61	3,446	67.96	1,290	25.44
民國 105 年底	4,980	321	6.45	3,335	66.97	1,324	26.58
民國 106 年底	4,876	287	5.88	3,275	67.17	1,314	26.95
民國 107 年底	4,781	292	6.11	3,158	66.05	1,331	27.84
民國 108 年底	4,676	282	6.03	3,073	65.72	1,321	28.25

資料來源:左鎮區戶政事務所。

## 二、人口結構年齡三段組性別比例

1. 近年本區男性幼年人口(0-14 歲)占幼年人口(0-14 歲)比率均高於女性幼年人口(0-14 歲)占幼年人口(0-14 歲)比率。

108 年底男性幼年人口(0-14 歲)比率為 55.32%，女性幼年人口(0-14 歲)比率為 44.68%，相差 10.64 個百分點。

2. 本區男性青壯年人口(15-64 歲)占青壯年人口(15-64 歲)比率均高於女性青壯年人口(15-64 歲)占青壯年人口(15-64 歲)比率。

108 年底男性青壯年人口(15-64 歲)比率為 58.61%，女性青壯年人口(15-64 歲)比率為 41.39%，相差 17.22 個百分點。

3. 本區男性老年人口(65 歲以上)占老年人口(65 歲以上)比率均高低於女性老年人口(65 歲以上)老年人口(65 歲以上)比率。

108 年底男性老年人口(65 歲以上)比率為 51.55%，女性老年人口(65 歲以上)比率為 48.45%，相差 3.1 個百分點。



表 3、左鎮區近年底年齡三段組-依性別分

單位:人

年底別	總人口	幼年人口 (1-14 歲)			青壯年人口 (15-64 歲)			老年人口 (65 歲以上)		
		合計	男	女	合計	男	女	合計	男	女
民國 99 年底	5,492	464	241	223	3,721	2,169	1,552	1,307	631	676
民國 100 年底	5,359	434	225	209	3,661	2,143	1,518	1,264	612	652
民國 101 年底	5,294	417	224	193	3,606	2,119	1,487	1,271	621	650
民國 102 年底	5,211	380	209	171	3,539	2,075	1,464	1,292	632	660
民國 103 年底	5,181	371	206	165	3,507	2,042	1,465	1,303	642	661
民國 104 年底	5,071	335	184	151	3,446	2,019	1,427	1,290	638	652
民國 105 年底	4,980	321	171	150	3,335	1,964	1,371	1,324	659	665
民國 106 年底	4,876	287	154	133	3,275	1,919	1,356	1,314	661	653
民國 107 年底	4,781	292	157	135	3,158	1,853	1,305	1,331	676	655
民國 108 年底	4,676	282	156	126	3,073	1,801	1,272	1,321	681	640

資料來源:左鎮區戶政事務所。

表 4、左鎮區近年底年齡三段組比例-依性別分

單位:%

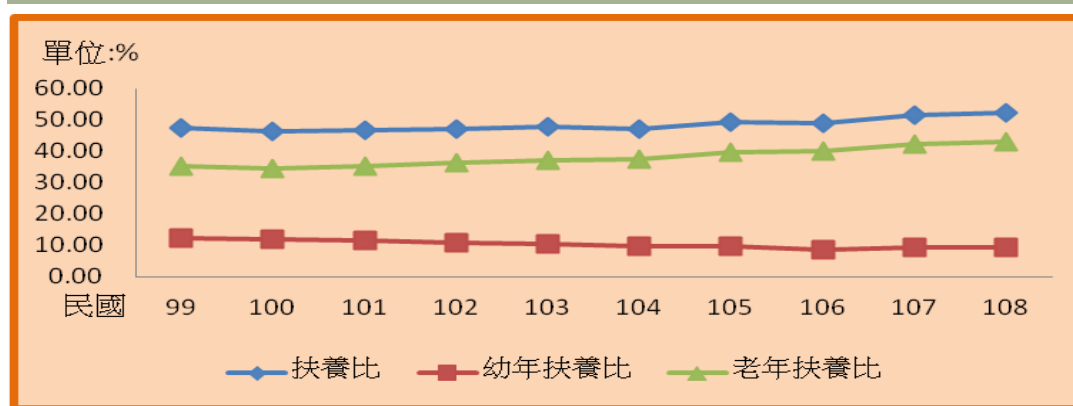
年底別	幼年人口 (1-14 歲)			青壯年人口 (15-64 歲)			老年人口 (65 歲以上)		
	合計	男	女	合計	男	女	合計	男	女
民國 99 年底	100.00	51.94	48.06	100.00	58.29	41.71	100.00	48.28	51.72
民國 100 年底	100.00	51.84	48.16	100.00	58.54	41.46	100.00	48.42	51.58
民國 101 年底	100.00	53.72	46.28	100.00	58.76	41.24	100.00	48.86	51.14
民國 102 年底	100.00	55.00	45.00	100.00	58.63	41.37	100.00	48.92	51.08
民國 103 年底	100.00	55.53	44.47	100.00	58.23	41.77	100.00	49.27	50.73
民國 104 年底	100.00	54.93	45.07	100.00	58.59	41.41	100.00	49.46	50.54
民國 105 年底	100.00	53.27	46.73	100.00	58.89	41.11	100.00	49.77	50.23
民國 106 年底	100.00	53.66	46.34	100.00	58.59	41.41	100.00	50.30	49.70
民國 107 年底	100.00	53.77	46.23	100.00	58.68	41.32	100.00	50.79	49.21
民國 108 年底	100.00	55.32	44.68	100.00	58.61	41.39	100.00	51.55	48.45

資料來源:左鎮區戶政事務所。

### 三、 依賴人口及老化指數

108 年底依賴人口(0-14 歲及 65 歲以上者)對工作年齡人口(15-64 歲者)之扶養比為 52.16%，較上年底微幅上升 0.76 個百分點。65 歲以上老年人口對 0-14 歲人口之老化指數為 468.44%，較上年底同期減少 12.62 個百分點，續呈減少趨勢。而老年扶養比則由 99 年底 35.12% 增加至 108 年底 42.99%，可見老人安養與照護需求急迫性大幅提高。

圖 5. 左鎮區近年底依賴人口指數



資料來源：左鎮區戶政事務所。

表 5、左鎮區近年底依賴人口指數及老化指數

年底別	依賴人口指數			老化指數
	扶養比	幼年扶養比	老年扶養比	
民國 99 年底	47.59	12.47	35.12	281.68
民國 100 年底	46.38	11.85	34.53	291.24
民國 101 年底	46.81	11.56	35.25	304.80
民國 102 年底	47.24	10.74	36.51	340.00
民國 103 年底	47.73	10.58	37.15	351.21
民國 104 年底	47.16	9.72	37.43	385.07
民國 105 年底	49.33	9.63	39.70	412.46
民國 106 年底	48.89	8.76	40.12	457.84
民國 107 年底	51.40	9.25	42.15	455.82
民國 108 年底	52.16	9.18	42.99	468.44

資料來源：左鎮區戶政事務所。

- 說明：1. 老年扶養比(人/百人)：(65 歲以上人口/15-64 歲人口)\*100  
 2. 幼年扶養比(人/百人)：(0-14 歲以上人口)/15-64 歲人口\*100  
 3. 扶養比(人/百人)：(0-14 歲以上人口+65 歲以上人口)/15-64 歲人口\*100  
 4. 年老化指數(人/百人)：(65 歲以上人口/0-14 歲人口)\*100

#### 四、 人口金字塔

由本區人口金字塔觀察，108 年底，人口金字塔為中間大、兩頭小之燈籠型，勞動力供給充沛，但就幼年人口遠少於青壯年人口之情形來看，未來除人口數可能減少，人力資源不足外，老年人口增加，金字塔可能轉為倒金鐘形，社會負擔過重，實則一大隱憂。

108 年底幼年人口、青壯年人口及老年人口比率分別為 6.03%、65.72%及 28.25%，人口年齡結構偏老，人口金字塔呈左傾燈籠型。男性人口在 45-65 歲年齡組均大於女性人口，男女性別嚴重失衡。

圖 6. 左鎮區 108 年底人口金字塔

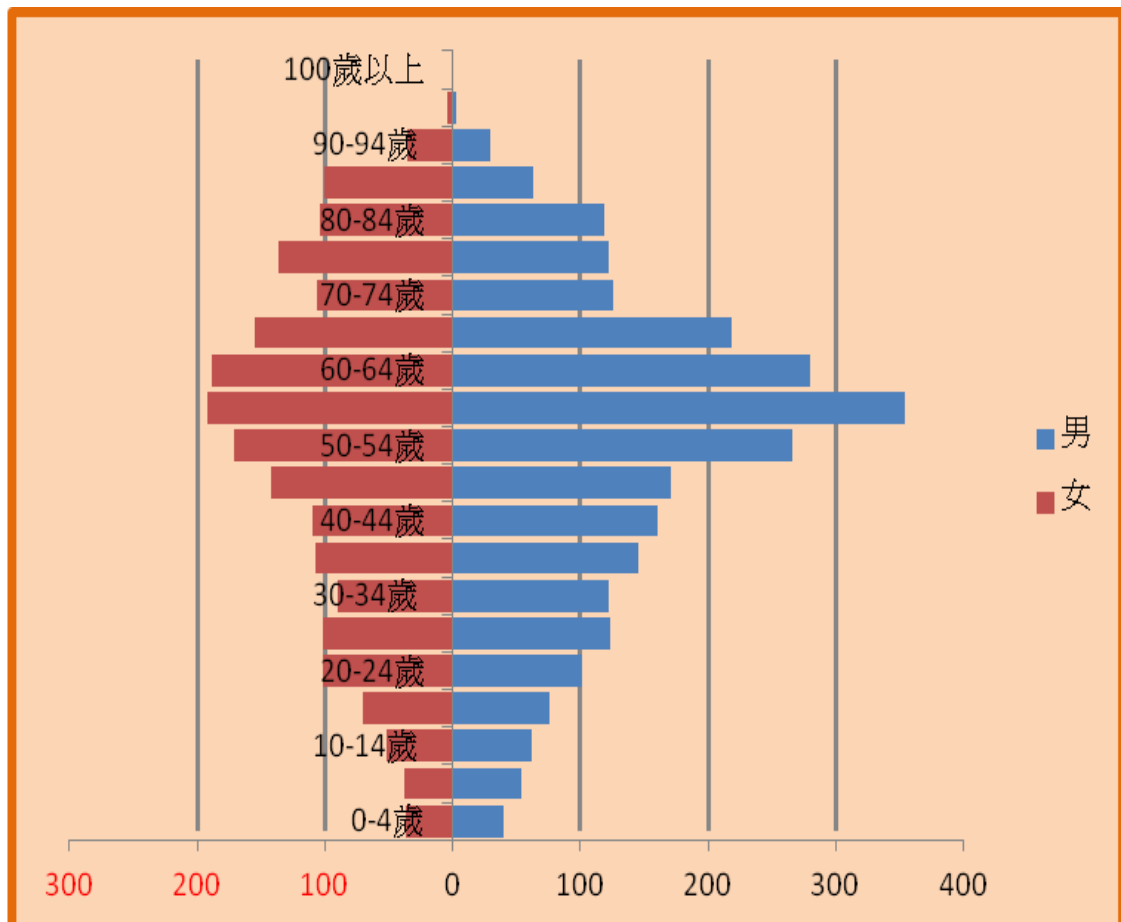


表 6、左鎮區近年底各年齡組人口結構

中華民國 108 年底										
單位:人、%										
年齡別	人數(人)			性別結構比(%)			年齡結構比(%)			性比例 (男/女*100)
	合計	男	女	合計	男	女	合計	男	女	
總計	4,676	2,638	2,038	100.00	56.42	43.58	100.00	100.00	100.00	129.44
0-4 歲	76	40	36	100.00	52.63	47.37	1.63	1.52	1.77	111.11
5-9 歲	92	54	38	100.00	58.70	41.30	1.97	2.05	1.86	142.11
10-14 歲	114	62	52	100.00	54.39	45.61	2.44	2.35	2.55	119.23
15-19 歲	146	76	70	100.00	52.05	47.95	3.12	2.88	3.43	108.57
20-24 歲	203	101	102	100.00	49.75	50.25	4.34	3.83	5.00	99.02
25-29 歲	225	124	101	100.00	55.11	44.89	4.81	4.70	4.96	122.77
30-34 歲	212	122	90	100.00	57.55	42.45	4.53	4.62	4.42	135.56
35-39 歲	253	146	107	100.00	57.71	42.29	5.41	5.53	5.25	136.45
40-44 歲	270	161	109	100.00	59.63	40.37	5.77	6.10	5.35	147.71
45-49 歲	313	171	142	100.00	54.63	45.37	6.69	6.48	6.97	120.42
50-54 歲	437	266	171	100.00	60.87	39.13	9.35	10.08	8.39	155.56
55-59 歲	546	354	192	100.00	64.84	35.16	11.68	13.42	9.42	184.38
60-64 歲	468	280	188	100.00	59.83	40.17	10.01	10.61	9.22	148.94
65-69 歲	374	219	155	100.00	58.56	41.44	8.00	8.30	7.61	141.29
70-74 歲	232	126	106	100.00	54.31	45.69	4.96	4.78	5.20	118.87
75-79 歲	258	122	136	100.00	47.29	52.71	5.52	4.62	6.67	89.71
80-84 歲	223	119	104	100.00	53.36	46.64	4.77	4.51	5.10	114.42
85-89 歲	163	63	100	100.00	38.65	61.35	3.49	2.39	4.91	63.00
90-94 歲	64	29	35	100.00	45.31	54.69	1.37	1.10	1.72	82.86
95-99 歲	7	3	4	100.00	42.86	57.14	0.15	0.11	0.20	75.00
100 歲以上	-	-	-	-	-	-	-	-	-	-

資料來源:左鎮區戶政事務所。

說明:百分比計算採四捨五入進位,故個別百分比之加總可能與合計百分比有不一致之情形

## 肆、婚姻狀況

### 一、本區人口婚姻狀況

民國 108 年底本區人口中，未婚者 1,442 人，占本區總人口數的 30.84%；有偶者 2,140 人，占總人口數的 45.77%；離婚者 522 人，占總人口數的 11.16%；喪偶者 572 人，占總人口數的 12.23%

圖 7. 左鎮區民國 108 年底現住人口之婚姻狀態

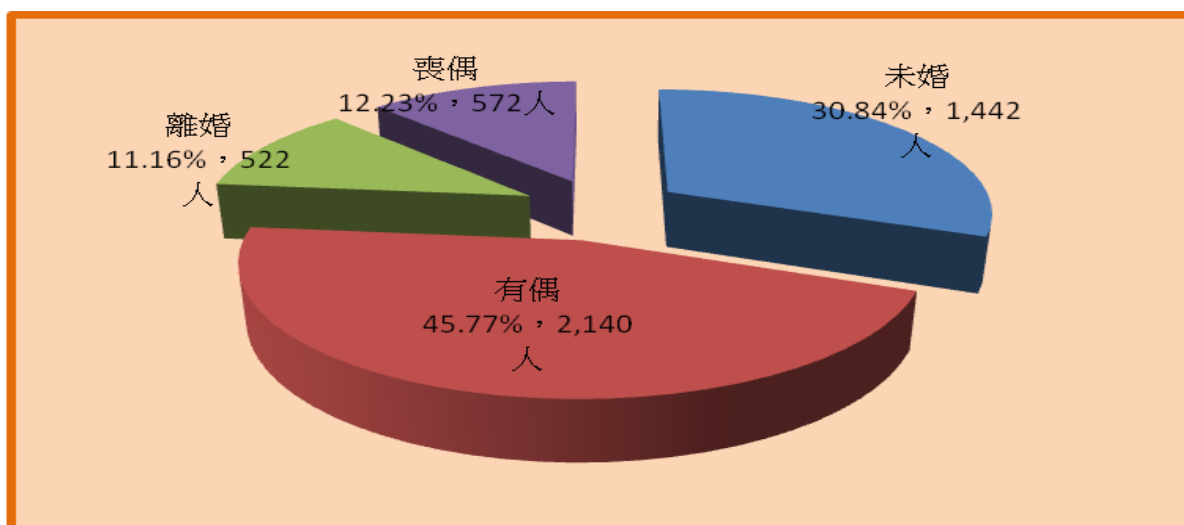


表 7、左鎮區近年底人口之婚姻概況

年底別	單位:人									
	總計		未婚		有偶		離婚		喪偶	
	計	%	計	%	計	%	計	%	計	%
民國 99 年底	5,492	100.00	1,698	30.92	2,730	49.71	450	8.19	614	11.18
民國 100 年底	5,458	100.00	1,654	30.86	2,663	49.69	451	8.42	690	11.03
民國 101 年底	5,294	100.00	1,642	31.02	2,589	48.90	474	8.95	589	11.13
民國 102 年底	5,211	100.00	1,594	30.59	2,542	48.78	493	9.46	582	11.17
民國 103 年底	5,181	100.00	1,588	30.65	2,489	48.04	506	9.77	598	11.54
民國 104 年底	5,071	100.00	1,554	30.64	2,400	47.33	514	10.14	603	11.89
民國 105 年底	4,980	100.00	1,521	30.54	2,344	47.07	519	10.42	596	11.97
民國 106 年底	4,876	100.00	1,488	30.52	2,285	46.86	523	10.73	580	11.89
民國 107 年底	4,781	100.00	1,467	30.68	2,220	46.43	510	10.67	584	12.22
民國 108 年底	4,676	100.00	1,442	30.84	2,140	45.77	522	11.16	572	12.23

資料來源:左鎮區戶政事務所。

說明:百分比計算採四捨五入進位,故個別百分比之加總可能與合計百分比有不一致之情形

## 二、本區人口婚姻狀況—依性別分

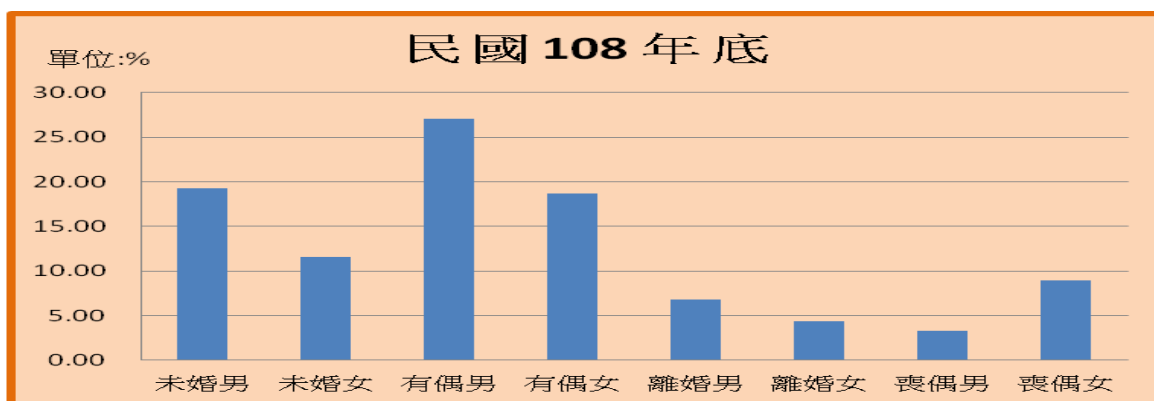
民國 108 年底本區人口中，男性未婚者 899 人，占本區總人口數的 19.23%，女性未婚者 543 人，占本區總人口數的 11.61%，男性未婚者高出女性未婚者 7.62 個百分點。

男性有偶者 1,265 人，占總人口數的 27.05%，女性有偶者 875 人，占總人口數的 18.71%，男性有偶者高出女性有偶者 8.34 個百分點。

男性離婚者 319 人，占總人口數的 6.82%，女性離婚者 203 人，占總人口數的 4.34%，男性離婚者高出女性離婚者 2.48 個百分點。

男性喪偶者 155 人，占總人口數的 3.310%，女性喪偶者 417 人，占總人口數的 8.92%，女性喪偶者高出男性喪偶者 5.61 個百分點。

圖 8. 左鎮區 108 年底現住人口之婚姻概況



資料來源：左鎮區戶政事務所。

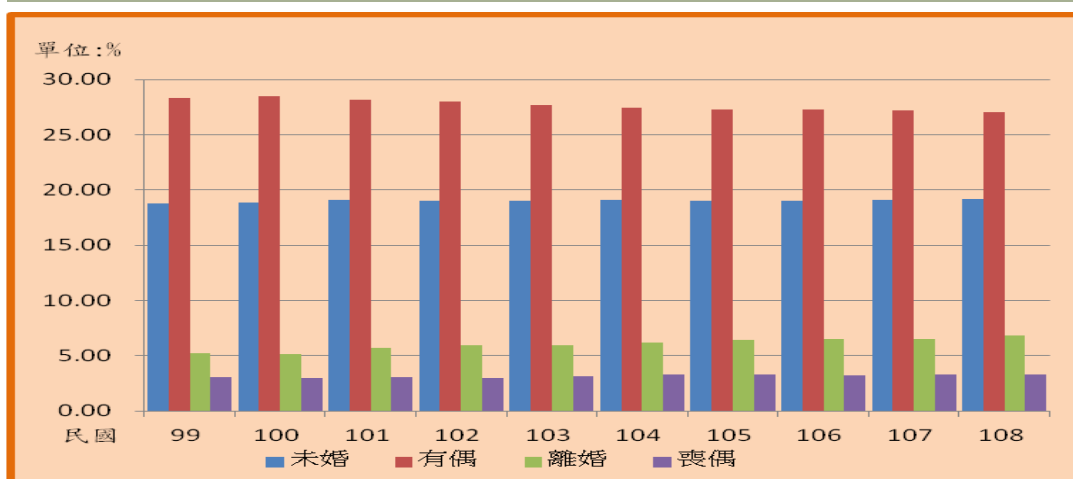
就近年男女婚姻狀況觀之，男性未婚比例逐年升高，女性未婚比例逐年下降，99 年男性未婚比例為 18.77%，108 年為 19.23%，增加 0.46 個百分點；99 年女性未婚比例為 12.14%，108 年為 11.61%，減少 0.53 個百分點。

男女離婚比例均逐年升高，99 年男性離婚比例為 5.21%，108 年為 6.82%，增加 1.61 個百分點，99 年女性離婚比例為 2.99%，108 年為 4.34%，增加 1.35 個百分點。

有偶比例逐年緩下降，99 年男性有偶比例為 28.35%，108 年為 27.05%，減少 1.3 個百分點，99 年女性有偶比例為 21.36%，108 年為 18.71%，減少 2.65 個百分點。

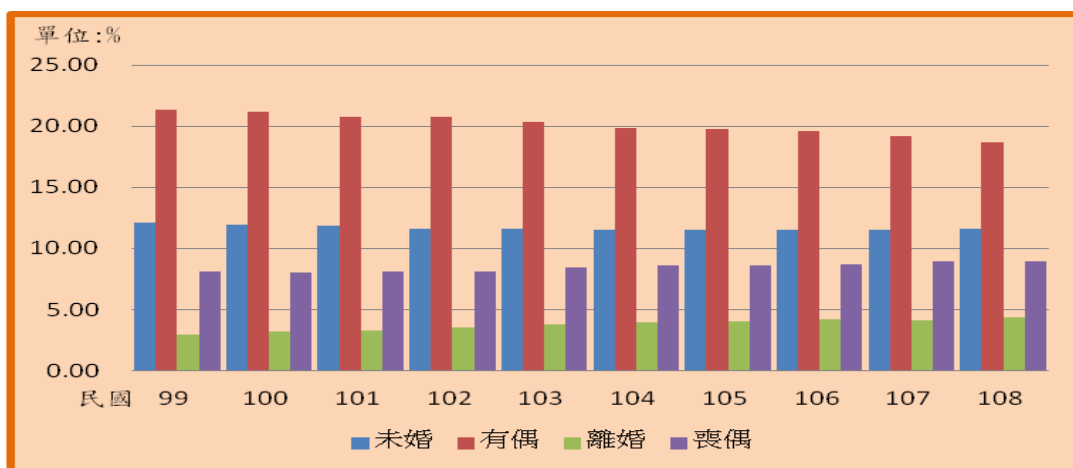
喪偶比例逐年緩升高，99 年男性喪偶比例為 3.04%，108 年為 3.31%，增加 0.27 個百分點，99 年女性喪偶比例為 8.14%，108 年為 8.92%，增加 0.78 個百分點。

圖 9. 左鎮區近年底現住人口之婚姻概況—男性



資料來源：左鎮區戶政事務所。

圖 10. 左鎮區近年底現住人口之婚姻概況—女性



資料來源：左鎮區戶政事務所。

### 三、本區居民有偶比率逐年降低

民國 99 年底時本區居民有偶比率為 49.71%，其中男性為 28.35%，女性為 21.36%；民國 108 年底本區居民有偶率為 45.76%，其中男性為 27.05%，略低於女性的 18.71%，10 年來男性減少 1.3 個百分點；女性減少 2.65 個百分點。

表 8、左鎮區近年年底現住人口之婚姻概況—按性別分

單位:人									
年底別	總計	未婚		有偶		離婚		喪偶	
		男	女	男	女	男	女	男	女
民國 99 年底	5,492	1031	667	1557	1173	286	164	167	447
民國 100 年底	5,359	1013	641	1528	1135	278	173	161	430
民國 101 年底	5,294	1012	630	1490	1099	301	173	161	428
民國 102 年底	5,211	990	604	1459	1083	309	184	158	424
民國 103 年底	5,181	986	602	1433	1056	309	197	162	436
民國 104 年底	5,071	968	586	1392	1008	314	200	167	436
民國 105 年底	4,980	948	573	1360	984	320	199	166	430
民國 106 年底	4,876	927	561	1331	954	318	205	158	422
民國 107 年底	4,781	914	553	1302	918	312	198	158	426
民國 108 年底	4,676	899	543	1265	875	319	203	155	417

資料來源:左鎮區戶政事務所。

表 9、左鎮區近年年底現住人口之婚姻概況—按性別比例分

單位:%									
年底別	總計	未婚		有偶		離婚		喪偶	
		男	女	男	女	男	女	男	女
民國 99 年底	100.00	18.77	12.14	28.35	21.36	5.21	2.99	3.04	8.14
民國 100 年底	100.00	18.90	11.96	28.51	21.18	5.19	3.23	3.00	8.02
民國 101 年底	100.00	19.12	11.90	28.15	20.76	5.69	3.27	3.04	8.08
民國 102 年底	100.00	19.00	11.59	28.00	20.78	5.93	3.53	3.03	8.14
民國 103 年底	100.00	19.03	11.62	27.66	20.38	5.96	3.80	3.13	8.42
民國 104 年底	100.00	19.09	11.56	27.45	19.88	6.19	3.94	3.29	8.60
民國 105 年底	100.00	19.04	11.51	27.31	19.76	6.43	3.99	3.33	8.63
民國 106 年底	100.00	19.01	11.51	27.30	19.57	6.52	4.20	3.24	8.65
民國 107 年底	100.00	19.12	11.57	27.23	19.20	6.53	4.14	3.30	8.91
民國 108 年底	100.00	19.23	11.61	27.05	18.71	6.82	4.34	3.31	8.92

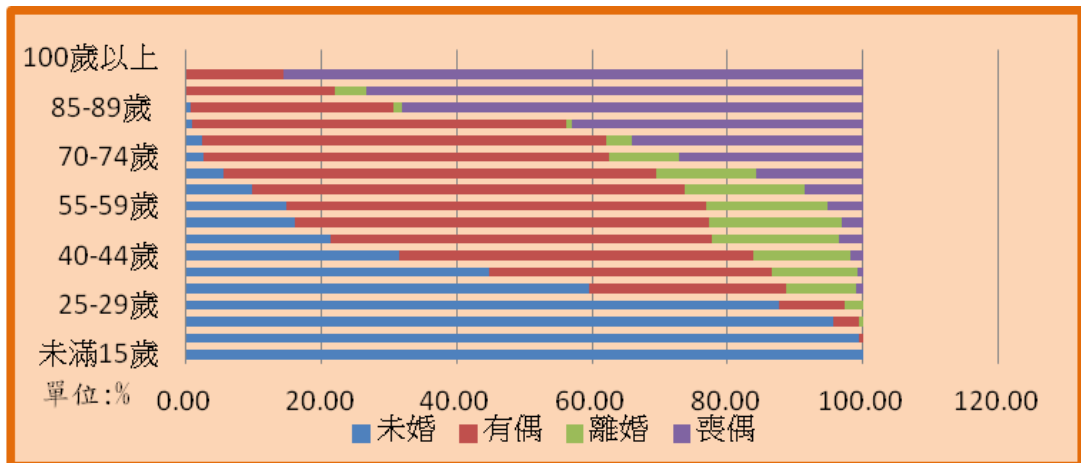
資料來源:左鎮區戶政事務所。



#### 四、本區婚姻狀況—按年齡別分

民國 108 年底各年齡層有偶比率都不超過 7 成，其中 65-69 歲組有偶比率最高為 63.90%；而適婚年齡組 25-29 歲有偶比率組則只有 9.78%；25-29 歲未婚比率 87.56%，30-34 歲組未婚比率高達 59.43%，可見本區居民普遍晚婚。

圖 11. 左鎮區近年底現住人口之婚姻概況—按年齡分



資料來源：左鎮區戶政事務所。

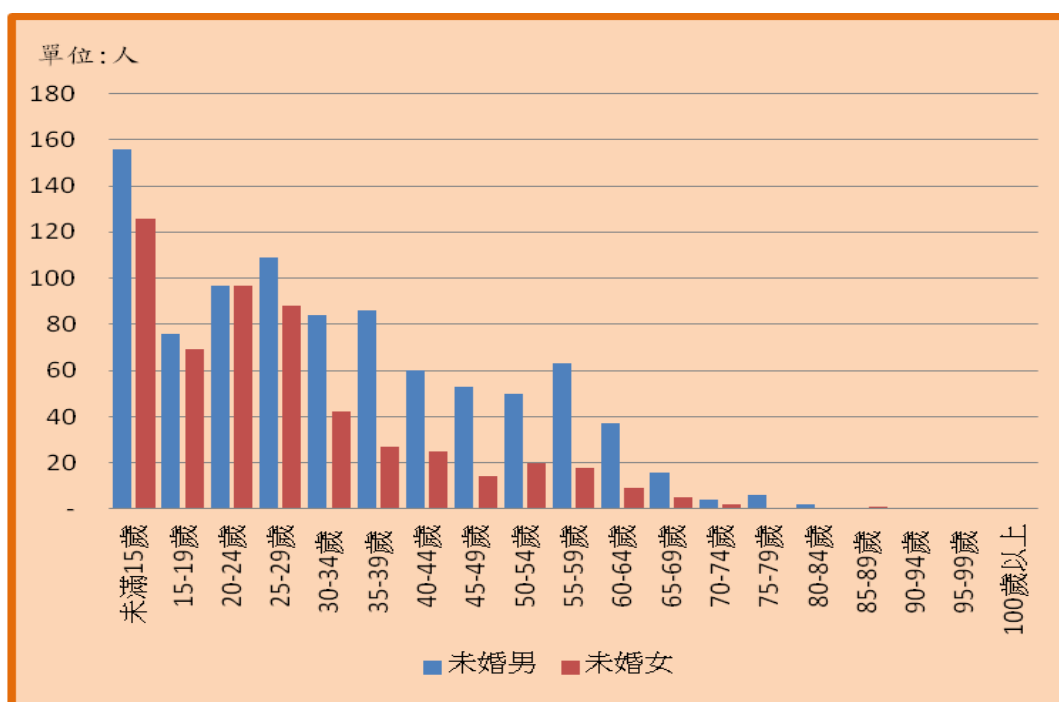
表 10、左鎮區 108 年底現住人口之婚姻概況—按年齡分

年底別	中華民國 108 年底									
	單位:人, %									
	總計		未婚		有偶		離婚		喪偶	
	計	%	計	%	計	%	計	%	計	%
未滿 15 歲	282	100.00	282	100.00	-	-	-	-	-	-
15-19 歲	146	100.00	145	99.32	1	0.68	-	-	-	-
20-24 歲	203	100.00	194	95.57	8	3.94	1	0.49	-	-
25-29 歲	225	100.00	197	87.56	22	9.78	6	2.67	-	-
30-34 歲	212	100.00	126	59.43	62	29.25	22	10.38	2	0.94
35-39 歲	253	100.00	113	44.66	106	41.90	32	12.65	2	0.79
40-44 歲	270	100.00	85	31.48	141	52.22	39	14.44	5	1.85
45-49 歲	313	100.00	67	21.41	176	56.23	59	18.85	11	3.51
50-54 歲	437	100.00	70	16.02	268	61.33	85	19.45	14	3.20
55-59 歲	546	100.00	81	14.84	338	61.90	99	18.13	28	5.13
60-64 歲	468	100.00	46	9.83	299	63.89	83	17.74	40	8.55
65-69 歲	374	100.00	21	5.61	239	63.90	55	14.71	59	15.78
70-74 歲	232	100.00	6	2.59	139	59.91	24	10.34	63	27.16
75-79 歲	258	100.00	6	2.33	154	59.69	10	3.88	88	34.11
80-84 歲	223	100.00	2	0.90	123	55.16	2	0.90	96	43.05
85-89 歲	163	100.00	1	0.61	49	30.06	2	1.23	111	68.10
90-94 歲	64	100.00	-	-	14	21.88	3	4.69	47	73.44
95-99 歲	7	100.00	-	-	1	14.29	-	-	6	85.71
100 歲以上	-	-	-	-	-	-	-	-	-	-

資料來源：左鎮區戶政事務所。

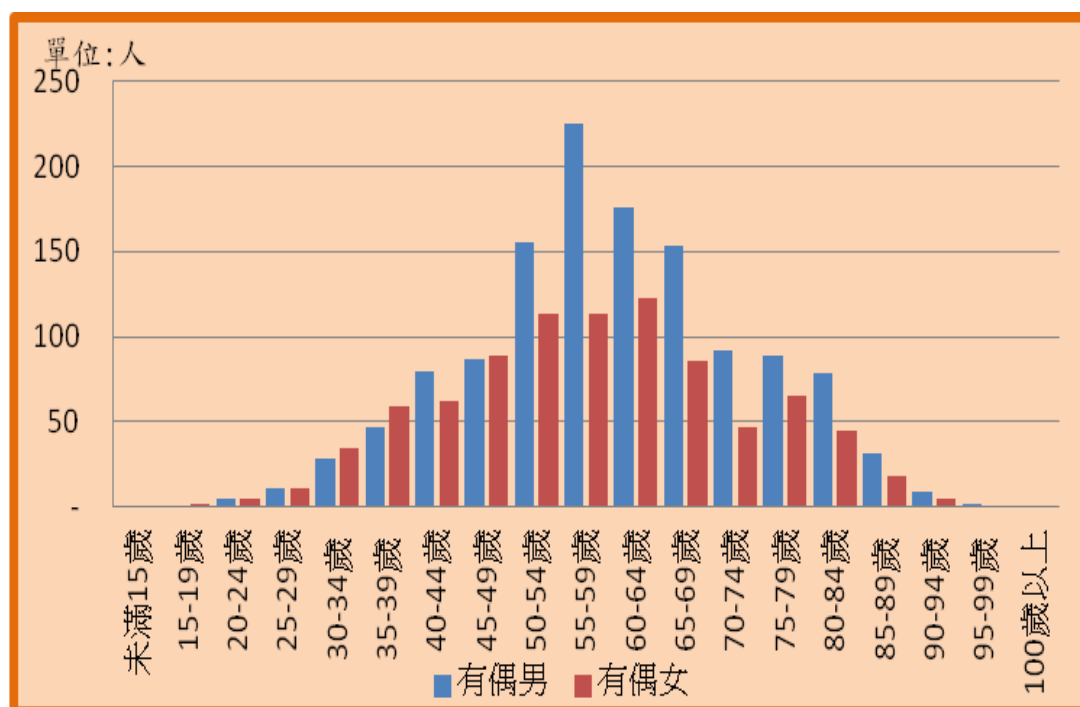
說明：百分比計算採四捨五入進位，故個別百分比之加總可能與合計百分比有不一致之情形

圖 12. 左鎮區 108 年底現住人口婚姻概況—未婚



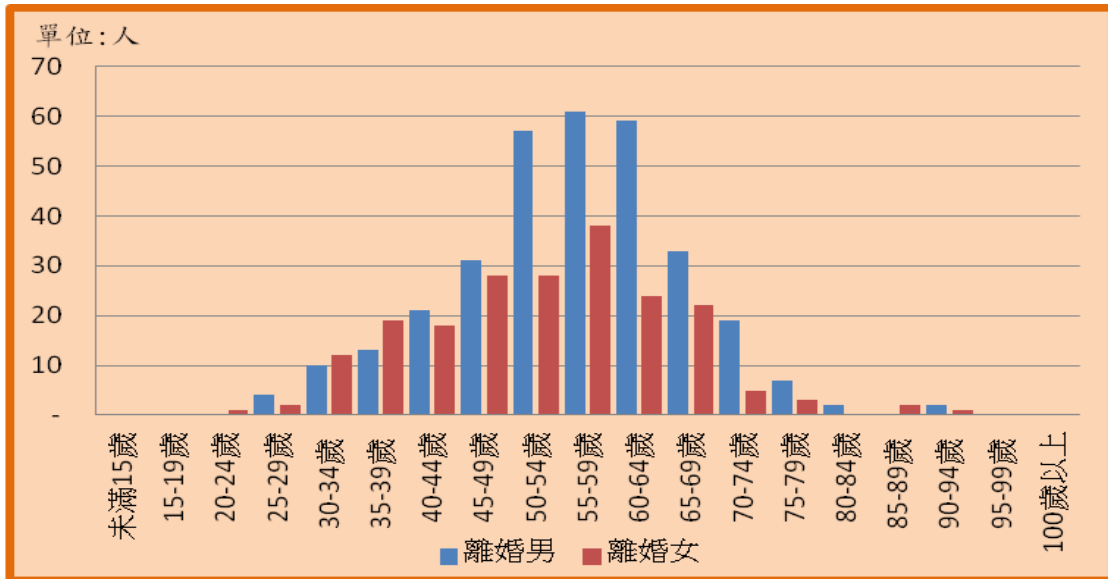
資料來源：左鎮區戶政事務所。

圖 13. 左鎮區 108 年底現住人口婚姻概況—有偶



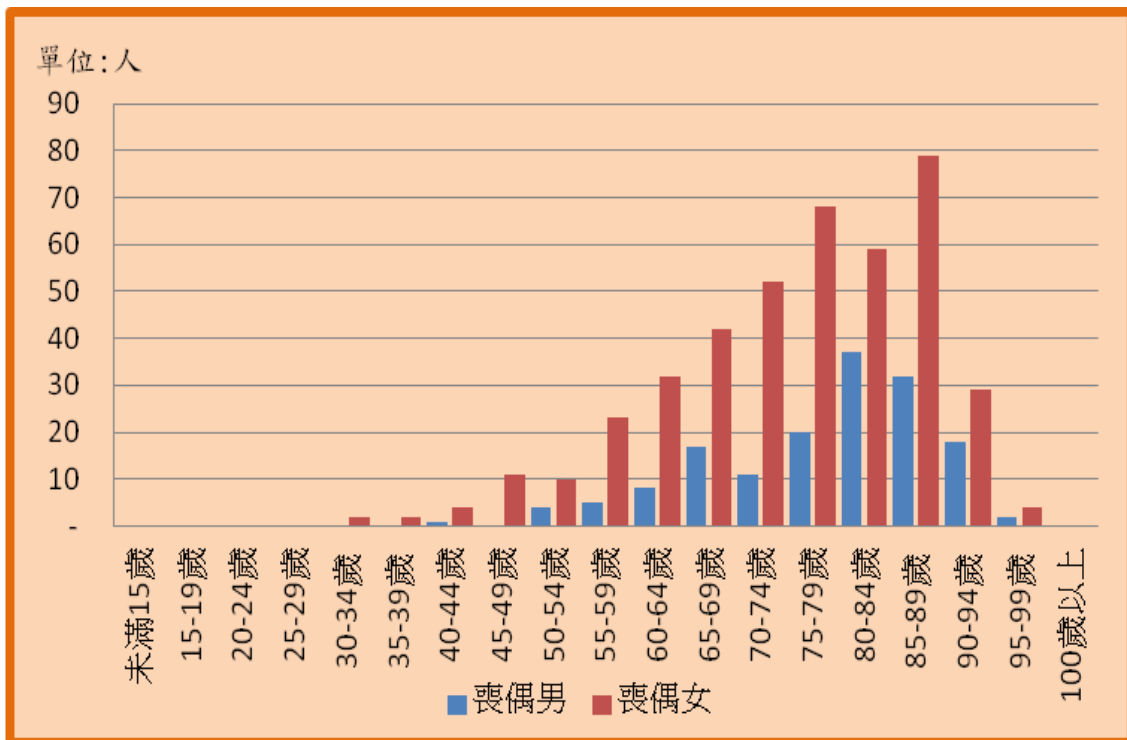
資料來源：左鎮區戶政事務所。

圖 14. 左鎮區 108 年底現住人口婚姻概況—離婚



資料來源：左鎮區戶政事務所。

圖 15. 左鎮區 108 年底現住人口婚姻概況——喪偶



資料來源：左鎮區戶政事務所。

表 11、左鎮區 108 年底現住人口之婚姻概況—按性別分

中華民國 108 年底										
單位:人										
年底別	總計		未婚		有偶		離婚		喪偶	
	男	女	男	女	男	女	男	女	男	女
總計	2,638	2,038	899	543	1,265	875	319	203	155	417
未滿 15 歲	156	126	156	126	-	-	-	-	-	-
15-19 歲	76	70	76	69	-	1	-	-	-	-
20-24 歲	101	102	97	97	4	4	-	1	-	-
25-29 歲	124	101	109	88	11	11	4	2	-	-
30-34 歲	122	90	84	42	28	34	10	12	-	2
35-39 歲	146	107	86	27	47	59	13	19	-	2
40-44 歲	161	109	60	25	79	62	21	18	1	4
45-49 歲	171	142	53	14	87	89	31	28	-	11
50-54 歲	266	171	50	20	155	113	57	28	4	10
55-59 歲	354	192	63	18	225	113	61	38	5	23
60-64 歲	280	188	37	9	176	123	59	24	8	32
65-69 歲	219	155	16	5	153	86	33	22	17	42
70-74 歲	126	106	4	2	92	47	19	5	11	52
75-79 歲	122	136	6	-	89	65	7	3	20	68
80-84 歲	119	104	2	-	78	45	2	-	37	59
85-89 歲	63	100	-	1	31	18	-	2	32	79
90-94 歲	29	35	-	-	9	5	2	1	18	29
95-99 歲	3	4	-	-	1	-	-	-	2	4
100 歲以上	-	-	-	-	-	-	-	-	-	-

資料來源:左鎮區戶政事務所。

表 12、左鎮區 108 年底現住人口之婚姻概況—按性別比例分

中華民國 108 年底										
單位:%										
年底別	總計		未婚		有偶		離婚		喪偶	
	男	女	男	女	男	女	男	女	男	女
總計	100.00	100.00	34.08	26.64	47.95	42.93	12.09	9.96	5.88	20.46
未滿 15 歲	100.00	100.00	100.00	100.00	-	-	-	-	-	-
15-19 歲	100.00	100.00	100.00	98.57	-	1.43	-	-	-	-
20-24 歲	100.00	100.00	96.04	95.10	3.96	3.92	0.00	0.98	-	-
25-29 歲	100.00	100.00	87.90	87.13	8.87	10.89	3.23	1.98	-	-
30-34 歲	100.00	100.00	68.85	46.67	22.95	37.78	8.20	13.33	0.00	2.22
35-39 歲	100.00	100.00	58.90	25.23	32.19	55.14	8.90	17.76	0.00	1.87
40-44 歲	100.00	100.00	37.27	22.94	49.07	56.88	13.04	16.51	0.62	3.67
45-49 歲	100.00	100.00	30.99	9.86	50.88	62.68	18.13	19.72	0.00	7.75
50-54 歲	100.00	100.00	18.80	11.70	58.27	66.08	21.43	16.37	1.50	5.85
55-59 歲	100.00	100.00	17.80	9.38	63.56	58.85	17.23	19.79	1.41	11.98
60-64 歲	100.00	100.00	13.21	4.79	62.86	65.43	21.07	12.77	2.86	17.02
65-69 歲	100.00	100.00	7.31	3.23	69.86	55.48	15.07	14.19	7.76	27.10
70-74 歲	100.00	100.00	3.17	1.89	73.02	44.34	15.08	4.72	8.73	49.06
75-79 歲	100.00	100.00	4.92	-	72.95	47.79	5.74	2.21	16.39	50.00
80-84 歲	100.00	100.00	1.68	-	65.55	43.27	1.68	-	31.09	56.73
85-89 歲	100.00	100.00	-	1.00	49.21	18.00	-	2.00	50.79	79.00
90-94 歲	100.00	100.00	-	-	31.03	14.29	6.90	2.86	62.07	82.86
95-99 歲	100.00	100.00	-	-	33.33	-	-	-	66.67	100.00
100 歲以上	-	-	-	-	-	-	-	-	-	-

資料來源:左鎮區戶政事務所。

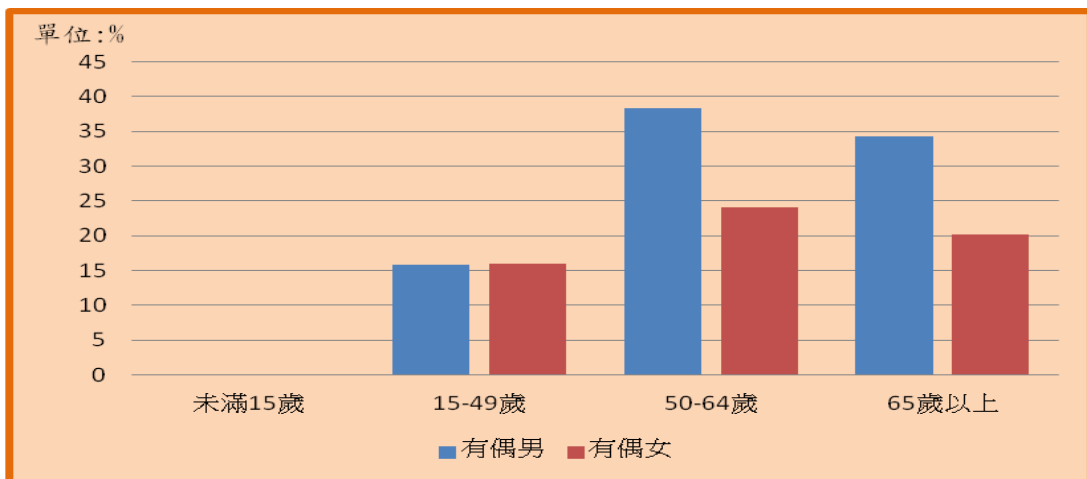
## 1.有偶：

民國 108 年底 15-49 歲計 1,622 人，其中有偶者 516 人，有偶率為 31.81%；15-49 歲，男性有偶者為 256 人，有偶率為 15.78%；女性有偶者為 620 人，有偶率為 16.03%。

50-64 歲計 1,451 人，有偶率為 62.37%；男性有偶者 556 人，有偶率為 38.32%；女性有偶者 349 人，有偶率為 24.05%。

65 歲以上計 1,321 人，其中有偶者 719 人，有偶率為 54.43%；男性有偶者為 453 人，有偶率為 34.29%，女性有偶者 266 人，有偶率分別為 20.14%，男性有偶率均高於女性。

圖 16. 左鎮區 108 年底現住人口婚姻概況—有偶



資料來源：左鎮區戶政事務所。

## 2.未婚：

根據統計資料，近年來本區居民男性未婚比率呈增加現象、而女性呈減少情形。

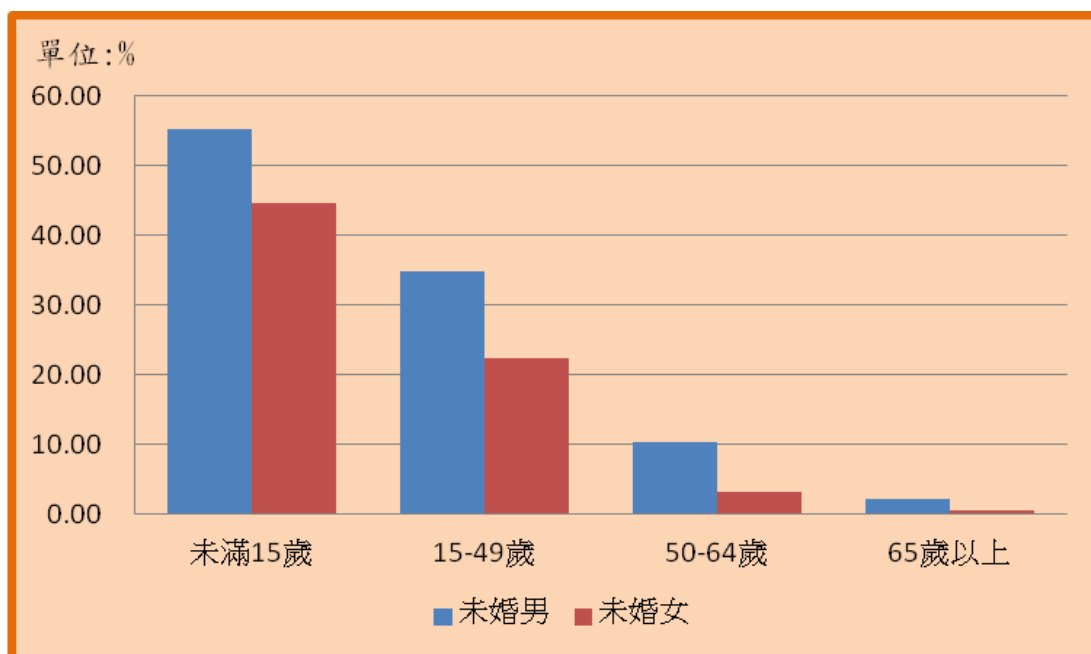
民國 108 年底本區居民未婚比率為 30.84%；與民國 99 年底 30.92%比較，減少 0.08 個百分點，女性減少 0.53 個百分點，男性則增加 0.46 個百分點。

民國 108 年底 15-49 歲計 1,622 人，男、女性分別為 901 人及 721 人，其中未婚者 927 人，未婚率為 57.15%；，而男性未婚者 565 人，女性未婚者 362 人，未婚率分別為 34.83%與 22.32%。

50-64 歲計 1,451 人，男、女性分別為 900 人及 551 人，其中男性未婚者 150 人，女性未婚者 47 人，未婚率分別為 10.34%與 3.24% 男性未婚率高於女性。

65 歲以上男、女性計 1,321 人，男、女性分別為 681 人及 640 人，65 歲以上未婚者有 36 人，未婚率為 2.73%；其中男性未婚者 28 人，女性未婚者 8 人，未婚率分別為 2.12%與 0.61%，男性未婚率平均高於女性。

圖 17. 左鎮區 108 年底現住人口婚姻概況—未婚



資料來源：左鎮區戶政事務所。

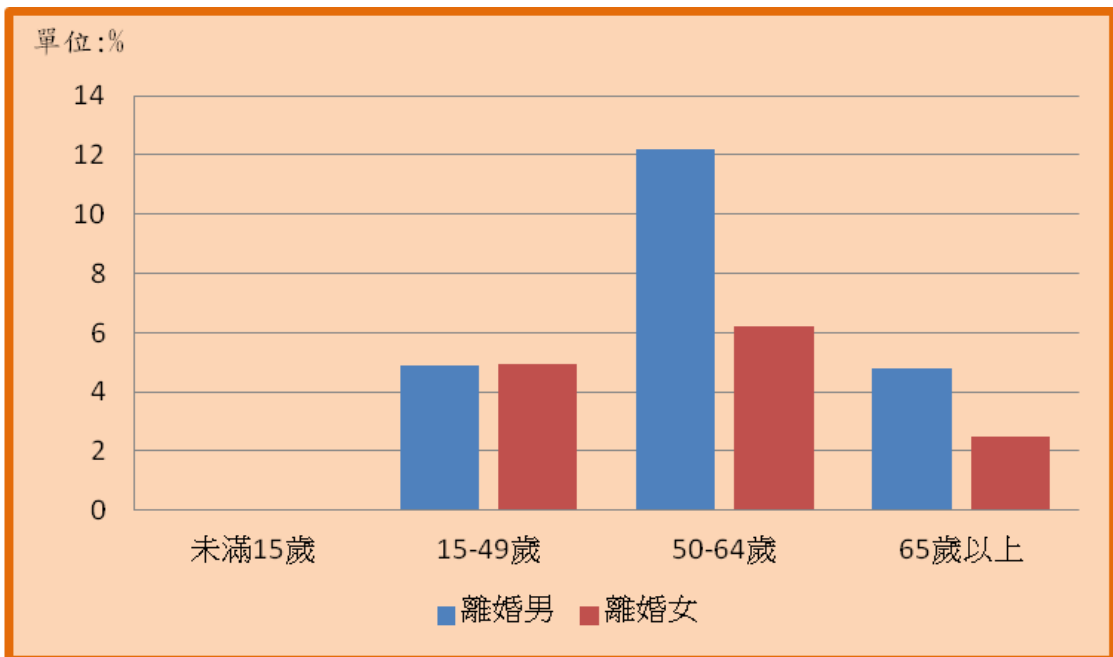
### 3. 離婚與喪偶

民國 108 年底本區居民離婚與喪偶比率分別為 11.16%與 12.23%，男性離婚與喪偶比率為 6.82%與 3.31%，女性則為 4.34%與 8.92%，女性喪偶率為男性的 2.69 倍，可能是女性平均壽命較男性長，且女性平均結婚年齡比男性早之故。

以年齡別分，男性離婚比率以 50-54 歲者最高，60-64 歲者次之，離婚比率分別為 21.43%與 21.07%；女性離婚率則以 55-59 歲者最高，45-49 歲者次之，離婚比率分別為 19.79%與 19.72%；而 65 歲以上者，男、女性離婚率則分別為 4.77%與 2.5%。

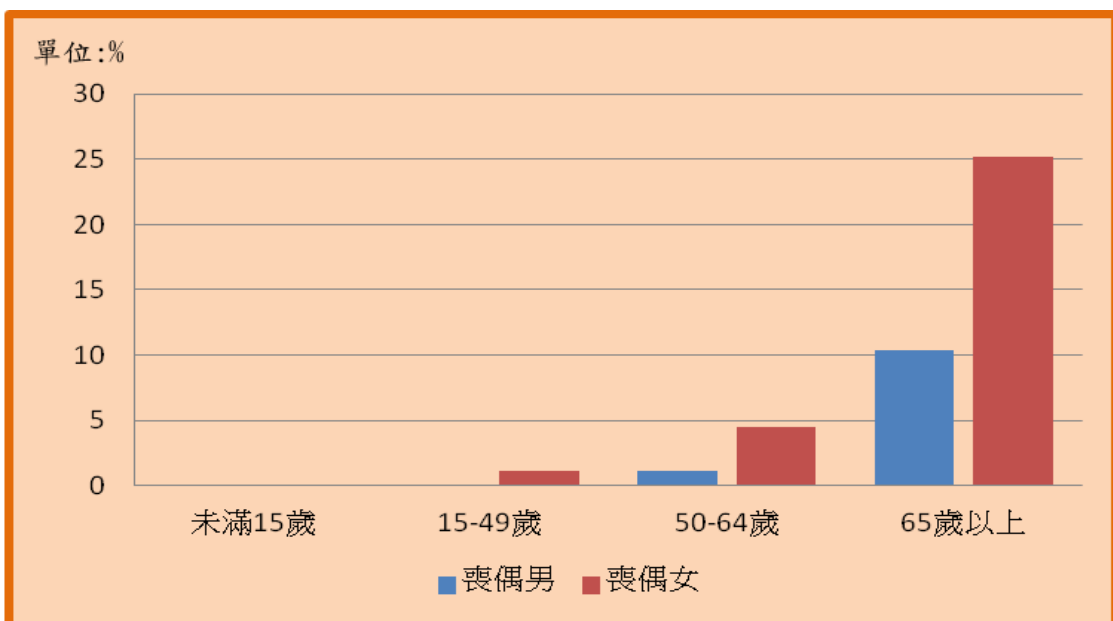
各年齡層女性喪偶比率均高於男性，且大致上年齡愈高差距愈大，其中 65 歲以上者，女性喪偶率高達 25.21%，遠高於男性的 10.37%。

圖 18. 左鎮區 108 年底現住人口婚姻概況—離婚



資料來源：左鎮區戶政事務所。

圖 19. 左鎮區 108 年底現住人口婚姻概況—喪偶



資料來源：左鎮區戶政事務所。

表 13、左鎮區 108 年底現住人口之婚姻概況—按年齡分

中華民國 108 年底											單位:人, %	
年底別	總計		未婚		有偶		離婚		喪偶			
	計	%	計	%	計	%	計	%	計	%		
未滿 15 歲	282	100.00	282	100.00	-	-	-	-	-	-		
15-49 歲	1,622	100.00	927	57.15	516	31.81	159	9.80	20	1.23		
50-64 歲	1,451	100.00	197	13.58	905	62.37	267	18.40	82	5.65		
65 歲以上	1,321	100.00	36	2.73	719	54.43	96	7.27	470	35.58		

資料來源:左鎮區戶政事務所。

說明:百分比計算採四捨五入進位,故個別百分比之加總可能與合計百分比有不一致之情形

表 14、左鎮區 108 年底現住人口之婚姻概況—按年齡、性別分

中華民國 108 年底											單位:人	
年底別	總計			未婚		有偶		離婚		喪偶		
	合計	男	女	男	女	男	女	男	女	男	女	
未滿 15 歲	282	156	126	156	126							
15-49 歲	1622	901	721	565	362	256	260	79	80	1	19	
50-64 歲	1451	900	551	150	47	556	349	177	90	17	65	
65 歲以上	1321	681	640	28	8	453	266	63	33	137	333	

資料來源:左鎮區戶政事務所。

表 15、左鎮區 108 年底現住人口之婚姻概況—按年齡、性別比例分

中華民國 108 年底											單位:%	
年底別	總計			未婚		有偶		離婚		喪偶		
	合計	男	女	男	女	男	女	男	女	男	女	
未滿 15 歲	100.00	55.32	44.68	55.32	44.68	-	-	-	-	-	-	
15-49 歲	100.00	55.55	44.45	34.83	22.32	15.78	16.03	4.87	4.93	0.06	1.17	
50-64 歲	100.00	62.03	37.97	10.34	3.24	38.32	24.05	12.20	6.20	1.17	4.48	
65 歲以上	100.00	51.55	48.45	2.12	0.61	34.29	20.14	4.77	2.50	10.37	25.21	

資料來源:左鎮區戶政事務所。

說明:百分比計算採四捨五入進位,故個別百分比之加總可能與合計百分比有不一致之情形



## 伍、教育程度

教育程度之高低為評估人口素質一項重要的指標，反映該社會的文化水準。

本區民過 108 年底 15 歲以上人口為 4,394 人，佔總人口的 93.97%，其中博士 11 人，佔 0.24%；碩士 82 人，佔 1.87%；大學(含獨立學員)程度者 544 人，佔 12.38%；專科程度者 308 人，佔 7.01%；高中(職)程度者 1,166 人，佔 26.54%；國(初)中(職)程度者 913 人，佔 20.78%；小學程度者 1,334 人，佔 30.36%；自修 2 人，佔 0.05%；不識字者 34 人，佔 0.77%。

上述資料顯示，本區 108 年底具有專科以上之高等教育程度人口佔 15 歲以上人口的 21.51%，較民國 99 年底的 15.41%，增加 6.1 個百分點；較民國 104 年 18.90%，增加 2.61 個百分點。可見隨著高等教育人口比例逐年增加，顯示本區口素質不斷提升中。

圖 20. 左鎮區民國 108 年底 15 歲以上現住人口之教育程度

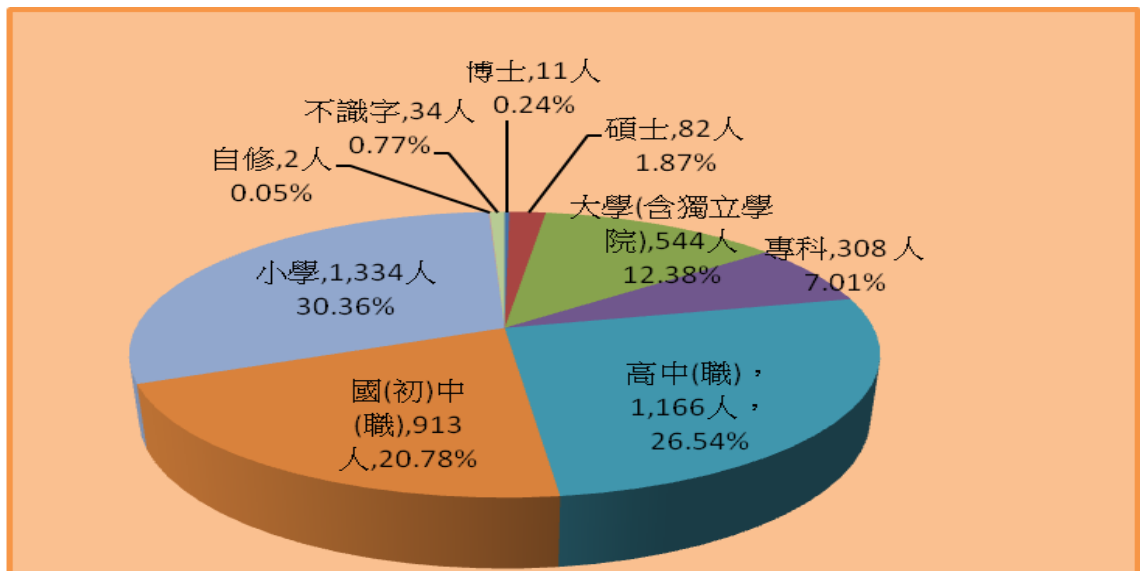
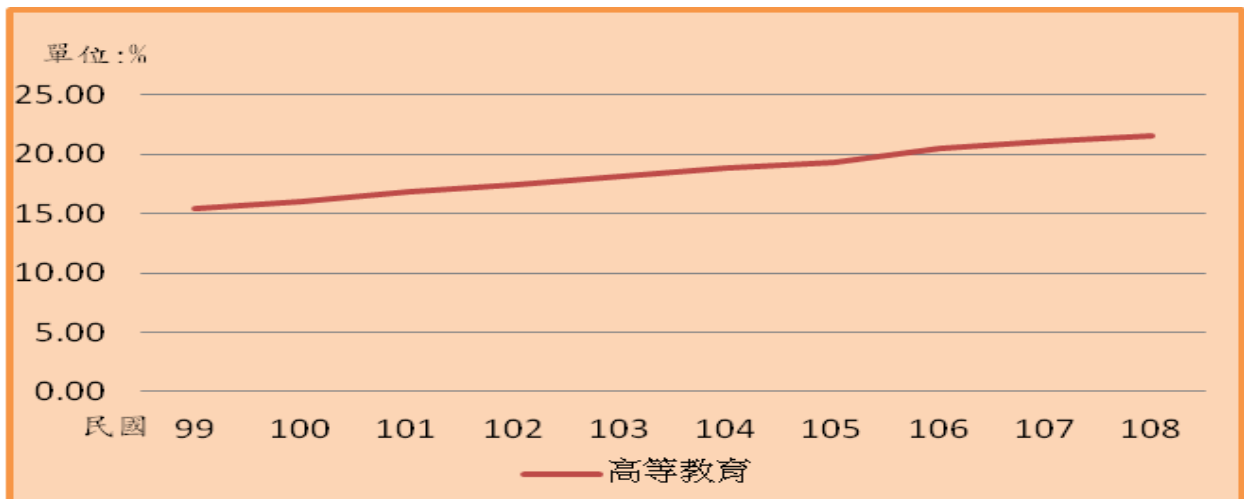


表 16、左鎮區近年人口之教育程度

年底	總計		高等教育		高級中等教育		初級教育		自修		不識字者	
	人	%	人	%	人	%	人	%	人	%	人	%
民國 99 年底	5,028	100.00	775	15.41	1,280	25.46	2,916	58.00	3	0.06	54	1.07
民國 100 年底	4,925	100.00	790	16.04	1,262	25.62	2,821	57.28	2	0.04	50	1.02
民國 101 年底	4,877	100.00	820	16.81	1,238	25.38	2,768	56.76	2	0.04	49	1.00
民國 102 年底	4,831	100.00	840	17.39	1,234	25.54	2,709	56.08	3	0.06	45	0.93
民國 103 年底	4,810	100.00	875	18.19	1,240	25.78	2,649	55.07	3	0.06	43	0.89
民國 104 年底	4,736	100.00	895	18.90	1,233	26.03	2,563	54.12	3	0.06	42	0.89
民國 105 年底	4,659	100.00	902	19.36	1,238	26.57	2,475	53.12	3	0.06	41	0.88
民國 106 年底	4,589	100.00	940	20.48	1,210	26.37	2,399	52.28	2	0.04	38	0.83
民國 107 年底	4,489	100.00	947	21.10	1,182	26.33	2,323	51.75	2	0.04	35	0.78
民國 108 年底	4,394	100.00	945	21.51	1,166	26.54	2,247	51.14	2	0.05	34	0.77

資料來源:左鎮區戶政事務所

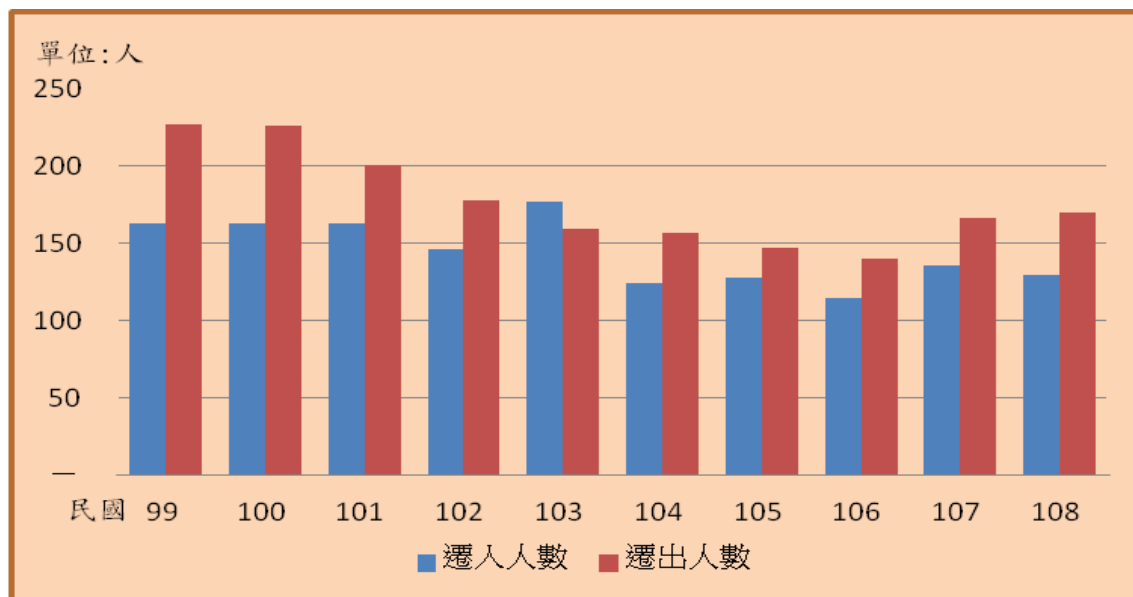
圖 21. 左鎮區近年底高等教育指數



#### 陸、遷入遷出狀況

社會增加率系一地的人口因移入或移出而有所增減，簡單來說就是遷入人數與遷出人數的差，當社會增加率為正值時，表示遷入人數大於遷出人數，反之，則為遷出人數大於遷入人數，此時再無考量出生及死亡人數時人口數就會減少。108 年底本區社會增加率為-8.46% 為負值，表示本區遷入人數小於遷出，進一步觀察近十年本區社會增加率皆為負數，表示這十年來遷出人數皆大於遷入人數。

圖 22. 左鎮區歷年人口遷入遷出及社會增加率概況



## 柒、結論

### 一、人口總增加率呈負成長趨勢

近年來本區人口總增加率均呈負成長趨勢，尤其男性、女性人口增加率都大幅減少，女性更大於男性，108年男性人口增加率為負18.03%，女性人口增加率為負27.58%，女性人口增加率低於男性人口增加率9.55個千分點，本區108年人口總增加率為負22.21%，人口嚴重外移所致。

戶量亦逐年減少，主要與家庭類型的變化有關，此為農業社會蛻變為工商業社會的自然現象。

### 二、本區嚴重少子化、高齡化

本區高齡者(65歲以上)比率逐年上升，幼年人口(0-14歲)比率

則因出生率下降而逐年降低，

108 年底老化指數為 468.44%，較上年底同期增加 12.62 個百分點，續呈增加趨勢。而老年扶養比則由 99 年底 35.12% 增加至 108 年底 42.99%，可見老人安養與照護需求急迫性大幅提高。

### 三、人口金字塔

108 年底本區人口金字塔呈中間大、兩頭小向左傾斜之燈籠型，顯示男性勞動力供給充沛，但就幼年人口遠少於青壯年人口之情形來看，未來除可能人口數減少，人力資源不足外，老年人口增加，金字塔可能轉為倒金鐘形，社會負擔過重，實則一大隱憂。

### 四、婚姻狀況：有偶比率逐年降低，男性未婚比例卻逐年升高

本區 15 歲以上人口各種婚姻狀況之性比例，居高不下，男女性比例嚴重失衡，近年性比例均超過於 124 以上，108 年底性比例更高達 129.44，均呈男多於女之現象，因此倡導適齡婚育，改善擇偶環境，增加結婚機會。尊重生命價值，維繫家庭功能，強化婚姻教育，協助打造幸福婚姻，促進家庭與社區功能，降低離婚率與家庭危機。提升生育率，緩和人口高齡化速度，維持合理人口結構、有助於社會永續發展。並加強文化建設與教育，以提升人口素質。並建立完整社會安全網，建構具性別觀點的人口政策。俾使能保障各族群基本人權，建構多元文化社會。

### 五、受高等教育口比重逐年增加

本區民國 108 年底 15 歲以上人口數 4,394 人，大專以上教育程度

者佔 15 歲以上人口數的 21.51%，較民國 99 年的 15.41% 提升 6.1%，高中(職)以上教育程度者佔 15 歲以上人口數的 26.54%，較民國 99 年的 25.46% 提升 1.08%，顯示本區教育日漸普及，教育程度以普遍提高，提共本區勞動人力及經濟發展的重要基礎。

#### 六、社會增加率呈負數

人口遷移基本上與所得水準及生活環境有關，本區之社會增加率，民國 108 年為-8.46%，比民國 99 年度-11.53%，增加了 3.07%。但仍成為負數狀態，代表這本區人口遷出人數大於遷入人數，而造成人口流失原因之一。

#### 捌、資料來源

##### 一、內政部戶政司網站

<http://www.ris.gov.tw>。

##### 二、臺南市左鎮區戶政事務所統計資料

<http://www.htanzi.taichung.gov.tw/>。

##### 三、臺南市左鎮區統計年報。

