

中華民國 101 年

2012

臺南市南區  
統計年報

**STATISTICAL YEARBOOK OF SOUTH  
DISTRICT, TAINAN CITY 2012**

臺南市南區公所編印

中華民國 102 年 12 月出版

**South District Office, Tainan City**

**December 2013**

# 凡 例

- 一、本刊編印之目的，為提供本區一般基本概況資料及重要施政成果，以供各有關機關執行公務之參考應用。
- 二、本刊係摘錄本所各課室暨市政府各局處編報之公務統計報表及中央部會公布之調查結果報告資料，加以整理彙編而成。
- 三、本刊所列資料，以民國101年為主。主要為南區資料，為便於長期時間數列之比較，藉資察往知來，故將97年至101年之歷年資料併計刊列。至於各年數字若與以前年度出刊各版有出入者，以本刊所列數字為準。
- 四、本刊計分土地、人口、行政組織、農林漁牧、工商業及區建設、金融財稅、教育文化、衛生、環境保護、社會福利等9類39張表。本年報並於刊首編撰提要分析，增加扼要說明及佐以統計插圖，以增進使用資料者之瞭解。
- 五、本刊所列度量衡單位，一律採用公制，如有原非公制者，均經折算為公制，以資劃一，如有特殊情形而採用其他單位者，已分別予以註明。表內數字太長者，其單位均儘量提高，尾數四捨五入，故部分總數與細數之間，或有未能吻合情事。
- 六、表內所稱年係指全年，年底係指該年十二月底，月係指全月，有特殊情形者稱年度或學年度等。
- 七、本要覽所用符號代表意義如下：
  - 「—」表示無數值。
  - 「--」表示無意義數值。
  - 「…」表示數字不明或尚未產生資料
  - 「0」代表有數值而不及半單位。

# EXPLANATORY NOTE

1. The purpose of compiling and publishing this abstract is to provide data relating general basic situation of the district and major accomplishments of the district so as to facilitate the related organizations concerned in executing their public functions.
2. All data contained in this yearbook are provided by various sections and offices of the district office and municipal government in the form of statistical reports, or is the result of interviews with people which published by various Organizations of Central Government.
3. The figures contained in this yearbook are mainly preferred to the year of 2012, which are the data of South District. The figures listed from 2008 through 2012. Examining these comparisons makes us know the tendency in the future. Any differences of the figures in the previous editions are subject to this revision. If the number of a year doesn't coincide with that in the previous periodicals, please take the figures contained in this abstract as a basis.
4. A total of 39 tables have been compiled in and the data contained in this yearbook are classified into 9 categories, they are: Land, Population, Administration, Agriculture, Forestry, Fishery and Animal Husbandry, Industry, Business and District Construction, Finance and Taxation, Education and Culture, Health, Environmental Protection, Social Welfare. Besides the analysis in the preceding chapter, we also increase simple explanation and statistical chart to develop users' realization.
5. The measure units used in this yearbook are of metric system, but those units applied in the summary, which can not convert to metric system, are remarked respectively. If conditions are special, we use another unit and note it. If the figures in the table are long, we lift the unit count 5 and higher fractions as units and disregarding the rest. Therefore the total number doesn't always coincide with the detail number.
6. The word "year", used in the table, refers to the entire year, "End of year" refers to the period until the end of the December of that year, "Month" refers to the entire month, if conditions are special, we use another unit and note it , for example academic year. "Academic year" refers to August 1 of the year and ends on July 31 of the next year.
7. The following symbols are used throughout the publication:
  - "—" means no figures.
  - "—" means no figures.
  - "--" means figures provided are meaningless.
  - "..." means figures not yet available.
  - "0" means figure is below half a unit.

# 目次

## 壹、土地

提要分析.....	1- 1
表	
◆ 1-1區境界.....	1- 2
◆ 1-2已登記土地面積.....	1- 3
◆ 1-3實施三七五減租後佃農購買耕地面積與戶數.....	1- 7
◆ 1-4實施三七五減租成果.....	1- 8
◆ 1-5土地徵收面積.....	1- 9

## 貳、人口

提要分析.....	2- 1
表	
◆ 2-1現住戶數、人口密度及性比例.....	2- 3
◆ 2-2戶籍動態.....	2- 5
◆ 2-3現住人口之年齡分配.....	2-11
◆ 2-4現住人口之年齡結構.....	2-19
◆ 2-5 15歲以上現住人口之教育程度－按年齡別分.....	2-20
◆ 2-6 現住人口之婚姻狀況－按年齡別分.....	2-28

## 參、行政組織

提要分析.....	3- 1
表	
◆ 3-1區公所員工按職等別及性別分.....	3- 3
◆ 3-2區公所員工按教育程度分.....	3- 5
◆ 3-3區公所員工按年齡分.....	3- 7

## 肆、農林漁牧

提要分析.....	4- 1
表	
◆ 4-1耕地面積.....	4- 3
◆ 4-2農戶人口數.....	4- 5
◆ 4-3稻米收穫面積及生產量.....	4- 7
◆ 4-4農產品收穫面積及生產量.....	4- 9
◆ 4-5水產養殖面積.....	4-17
◆ 4-6現有家畜數.....	4-19
◆ 4-7家畜屠宰頭數.....	4-21
◆ 4-8乳母牛頭數及產乳量價值.....	4-23
◆ 4-9現有家禽數量.....	4-25

## 伍、工商業及區建設

提要分析.....	5- 1
表	
◆ 5-1營運中工廠家數.....	5- 2
◆ 5-2自來水供水普及率.....	5- 8

## 陸、金融財稅

提要分析.....	6- 1
表	
◆ 6-1歲入預決算--按來源別分.....	6- 3
◆ 6-2歲出預決算--按政事別分.....	6- 5

## 柒、教育文化

提要分析.....	7- 1
表	
◆ 7-1境內國民中學概況.....	7- 2
◆ 7-2境內國民小學概況.....	7- 4

## 捌、衛生

提要分析.....	8- 1
表	
◆ 8-1醫療機構及其他醫事機構開（執）業醫事人員數.....	8- 2
◆ 8-2醫療院所數及各類病床數、救護車輛數.....	8- 6
◆ 8-3預防接種工作.....	8-12
◆ 8-4藥商家數.....	8-18

## 玖、社會福利

提要分析.....	9- 1
表	
◆ 9-1宗教教務概況.....	9- 2
◆ 9-2推行社區發展工作成果.....	9- 3
◆ 9-3身心障礙人數.....	9- 7
◆ 9-4低收入戶戶數及人數.....	9-13
◆ 9-5辦理調解業務概況.....	9-14
◆ 9-6獨居老人人口數.....	9-20

# CONTENTS

## I . Land

Summary of Analysis.....	1- 1
Table	
◆ 1-1 Boundary of District.....	1- 2
◆ 1-2 Area of Registered Land.....	1- 3
◆ 1-3 The Situation of Tenant Farmers after Implementing Rental Reduction to 37.5%.....	1- 7
◆ 1-4 Achievements of Implementing Rental Reduction to 37.5%.....	1- 8
◆ 1-5 Area of Land Purchased by Government.....	1- 9

## II . Population

Summary of Analysis.....	2- 1
Table	
◆ 2-1 Resident Households, Population Density and Sex Ratio.....	2- 3
◆ 2-2 Household Registration Movement.....	2- 5
◆ 2-3 Resident Population by Age Group.....	2-11
◆ 2-4 Resident Population by Age Structure.....	2-19
◆ 2-5 Educational Attainments of Resident Population Aged 15 and Over by Age Group.....	2-20
◆ 2-6 Marital Status of Resident Population by Age Group.....	2-28

## III . Administration

Summary of Analysis.....	3- 1
Table	
◆ 3-1 Number of Civil Servants of Sinshih District Office by Rank and Sex.....	3- 3
◆ 3-2 Number of Civil Servants of Sinshih District Office by Educational Attainments.....	3- 5
◆ 3-3 Number of Civil Servants of Sinshih District Office by Age Group.....	3- 7

## IV . Agriculture, Forestry, Fishery and Animal Husbandry

Summary of Analysis.....	4- 1
Table	
◆ 4-1 Cultivated Land Area.....	4- 3
◆ 4-2 Farm Families.....	4- 5
◆ 4-3 Harvested Area and Production of Rice.....	4- 7
◆ 4-4 Harvested Area and Production of Farm Products.....	4- 9
◆ 4-5 Aquacultural Area.....	4-17
◆ 4-6 Number of Current Livestock.....	4-19
◆ 4-7 Number of Livestock Slaughtered.....	4-21
◆ 4-8 Number of Milking Cows and Value of Milk Quantity.....	4-23
◆ 4-9 Number of Current Poultry.....	4-25

## V. Industry, Business and District Construction

Summary of Analysis.....	5- 1
Table	
◆ 5-1 Number of Factories in Operating.....	5- 2
◆ 5-2 Saturation of Water Supply.....	5- 8

## VI. Finance and Taxation

Summary of Analysis.....	6- 1
Table	
◆ 6-1 The Budget and Final Accounts of Annual Revenues by Source.....	6- 2
◆ 6-2 The Budget and Final Accounts of Annual Expenditures by Functions.....	6- 6

## VII. Education and Culture

Summary of Analysis.....	7- 1
Table	
◆ 7-1 Summary of Junior High Schools in the District.....	7- 2
◆ 7-2 Summary of Primary Schools in the District.....	7- 4

## VIII. Health

Summary of Analysis.....	8- 1
Table	
◆ 8-1 Number of Registered Medical Personnel in Hospitals, Clinics, and Other Medical Care Institutions.....	8- 2
◆ 8-2 Number of Hospitals and Clinics, Various Beds, and Ambulances.....	8- 6
◆ 8-3 Immunization.....	8-12
◆ 8-4 Number of Pharmaceutical Firms.....	8-18

## IX. Social Welfare

Summary of Analysis.....	9- 1
Table	
◆ 9-1 General Conditions of the Religions.....	9- 2
◆ 9-2 Achievements of Community Development.....	9- 3
◆ 9-3 The Disabled Population.....	9- 7
◆ 9-4 Households and Persons of Low-Income Families.....	9-13
◆ 9-5 Cases of Mediation.....	9-14
◆ 9-6 Population of Elderly People Living Alone.....	9-20

壹、土地

I. LAND



# 壹、土地

## 一、位置

本區位於臺南市之南，東與東區及仁德區為界，南以二仁溪與高雄市茄萣區為界，西臨臺灣海峽，北與中西區接鄰。

本區原為府城南門城以南，古稱南郊地區，行政區域轄有夏林、水交社、大林、鹽埕、鯤鯓、喜樹、灣裡等地區，因位於臺南市之南，故名南區。

## 二、土地利用

民國 101 年全區使用土地已登錄面積有 2,723.373 公頃，其中都市用地公有 1,344.2823 公頃，佔 49.36%，都市用地私有 1,343.9693 公頃，佔 49.35%，都市用地公私共有 35.1214 公頃，佔 1.29%。

## 三、土地改革

### 三七五減租成果：

為改善租佃制度，廢除原有高達百分之五十至百分七十的租率，減輕佃農之負擔，安定農村為目的，於民國 38 年實施三七五減租，限定地租最高額不得超過耕地主要農作物正產品全年收穫量百分之三十七點五，副產物之收益都歸佃農所有，同時規定租期不得少於六年，地主不得任意撤租。截至 101 年底訂約佃農戶 55 戶，面積 11.3203 公頃。

表1-1. 區境界

Table 1-1. Boundary of District

民國101年底End of 2012

方位別 Aspect	地點 Location	經緯度 Longitude and Latitude			
			度 Degree	分 Minute	秒 Second
中心地點 Central Location	臺南市南區區公所 South District, Tainan City	東經 East Longitude	120	11	...
		北緯 North Latitude	22	57	...
極東 Eastern Point	臺南機場 Tainan Airport	東經 East Longitude	120	12	...
		北緯 North Latitude	22	56	...
極西 Western Point	黃金海岸 Gold Coast	東經 East Longitude	120	10	...
		北緯 North Latitude	22	55	...
極南 Southern Point	二仁溪 Erhjen River	東經 East Longitude	120	15	...
		北緯 North Latitude	22	54	...
極北 Northern Point	水萍塭公園 Shui-ping Wen Park	東經 East Longitude	120	11	...
		北緯 North Latitude	22	59	...

資料來源：本所民政及經建課

Source: Civil Affairs Section Office.

表1-2.已登記土地面積

單位：公頃

年底別 End of Year	土地權屬別 Land Ownership	總計 Grand Total	非都市用地	
			合計 Total	甲種 建築用地 Type A Construction Land
民國97年底 End of 2008	公有 Public Land	1,323.3200	-	-
	私有 Private Land	1,368.1886	-	-
	公私共有Both	31.6229	-	-
民國98年底 End of 2009	公有 Public Land	1,323.5106	-	-
	私有 Private Land	1,368.0424	-	-
	公私共有Both	31.7936	-	-
民國99年底 End of 2010	公有 Public Land	1,323.5106	-	-
	私有 Private Land	1,368.0424	-	-
	公私共有Both	31.7936	-	-
民國100年底 End of 2011	公有 Public Land	1,346.3166	-	-
	私有 Private Land	1,321.2532	-	-
	公私共有Both	55.7965	-	-
民國101年底 End of 2012	公有 Public Land	1,344.2823	-	-
	私有 Private Land	1,343.9693	-	-
	公私共有Both	35.1214	-	-

資料來源：臺南市統計年報。



表1-2.已登記土地面積(續完)

單位：公頃

年底別 End of Year	土地權屬別 Land Ownership	非都市用地				
		窯業 用地 Land for Kiln Industry	交通 用地 Land for Comm. and Trans.	水利 用地 Land for Irrigation & Drainage	遊憩 用地 Land for Recreational Use	古蹟保存 用地 Land for Historical Preservation
民國97年底 End of 2008	公有 Public Land	-	-	-	-	-
	私有 Private Land	-	-	-	-	-
	公私共有Both	-	-	-	-	-
民國98年底 End of 2009	公有 Public Land	-	-	-	-	-
	私有 Private Land	-	-	-	-	-
	公私共有Both	-	-	-	-	-
民國99年底 End of 2010	公有 Public Land	-	-	-	-	-
	私有 Private Land	-	-	-	-	-
	公私共有Both	-	-	-	-	-
民國100年底 End of 2011	公有 Public Land	-	-	-	-	-
	私有 Private Land	-	-	-	-	-
	公私共有Both	-	-	-	-	-
民國101年底 End of 2012	公有 Public Land	-	-	-	-	-
	私有 Private Land	-	-	-	-	-
	公私共有Both	-	-	-	-	-

資料來源：臺南市統計年報。

Table 1-2. Area of Registered Land(Cont.End)

Unit: Ha.

Non-Urban Land						都市土地及其他 Urban Land & Others
生態保護 用地 Land for Ecological Conservation	國土保安 用地 Land for Protection & Conservation	墳墓 用地 Cemetery Land	特定目的 事業用地 Land for Special Enterprise	暫未編定 用地 Not- Specified	其他 用地 Others	
-	-	-	-	-	-	1,323.3200
-	-	-	-	-	-	1,368.1886
-	-	-	-	-	-	31.6229
-	-	-	-	-	-	1,323.5106
-	-	-	-	-	-	1,368.0424
-	-	-	-	-	-	31.7936
-	-	-	-	-	-	1,323.5106
-	-	-	-	-	-	1,368.0424
-	-	-	-	-	-	31.7936
-	-	-	-	-	-	1,346.3166
-	-	-	-	-	-	1,321.2532
-	-	-	-	-	-	55.7965
-	-	-	-	-	-	1,344.2823
-	-	-	-	-	-	1,343.9693
-	-	-	-	-	-	35.1214

Source:Statistical Yearbook of Tainan City.

表1-3.實施三七五減租後佃農購買耕地面積與戶數

Table 1-3. The Situation of Tenant Farmers after Implementing Rental Reduction to 37.5%

年底別 End of Year	面積（公頃） Area				戶數（戶） No. of Tenants to Purchase the Land (Households)
	合計 Total	田 Paddy Fields	旱 Upland Fields	其他 Others	
民國97年 2008	-	-	-	-	-
民國98年 2009	-	-	-	-	-
民國99年 2010	-	-	-	-	-
民國100年 2011	-	-	-	-	-
民國101年 2012	-	-	-	-	-

資料來源：臺南市統計年報。

Source: Statistical Yearbook of Tainan City.

表1-4.實施三七五減租成果

Table 1-4. Achievements of Implementing Rental Reduction to 37.5%

年底別 End of Year	佃農戶數 (戶) No. of Tenant Farmers (Households)	土地筆數 (筆) Land (Cases)	租約件數 (件) Cases of Leasing Contracts (Cases)	訂約面積(公頃) Area of Contracts			
				合計 Total	田 Paddy Fields	旱 Upland Fields	其他 Others
民國97年 2008	67	133	50	21.0309	3.6562	14.8800	2.4947
民國98年 2009	57	125	40	19.3386	2.8208	14.0231	2.4947
民國99年 2010	56	84	41	12.6096	2.1688	9.1273	1.3135
民國100年 2011	51	72	37	11.6842	1.9869	8.3838	1.3135
民國101年 2012	55	64	37	11.3203	1.9858	8.0210	1.3135

資料來源：臺南市統計年報。

Source: Statistical Yearbook of Tainan City.



表1-5.土地徵收面積

單位:公頃

年底別 End of Year	總計 Grand Total	徵收面積(公頃)				
		國防事業 Defence	交通事業 Transportation	公用事業 Public Utilities	水利事業 Water Conservancy	公共衛生及環境保護 事業 Public Health and Environmental Protection
民國97年 2008	2.6375	-	2.6375	-	-	-
民國98年 2009	11.3017	-	11.3017	-	-	-
民國99年 2010	0.0351	-	0.0351	-	-	-
民國100年 2011	0.1121	-	0.1121	-	-	-
民國101年 2012	-	-	-	-	-	-

資料來源：臺南市統計年報。

Table 1-5. Area of Land Purchased by Government

Unit:Hectare

Area of Land Purchased by Government (Ha.)					以補償費用分(新臺幣元)By Compensation(NT\$)			
政府機關、地方自治機關及其他公共建築	教育、學術及文化事業	社會福利事業	國營事業	其他	合計	地價補償	改良物補償(含遷移費)	其他
Government Organ, Local Self-government Organ, and Other Public Building	Education and Culture	Social Welfare	National Business	Others	Total	Compensation of Land Price	Improved Properties (Removal Fees Included)	Others
-	-	-	-	-	-	-	-	-
-	-	-	-	-	-	-	-	-
-	-	-	-	-	-	-	-	-
-	-	-	-	-	-	-	-	-
-	-	-	-	-	-	-	-	-

Source:Statistical Yearbook of Tainan City.

貳、人 口

II. POPULATION



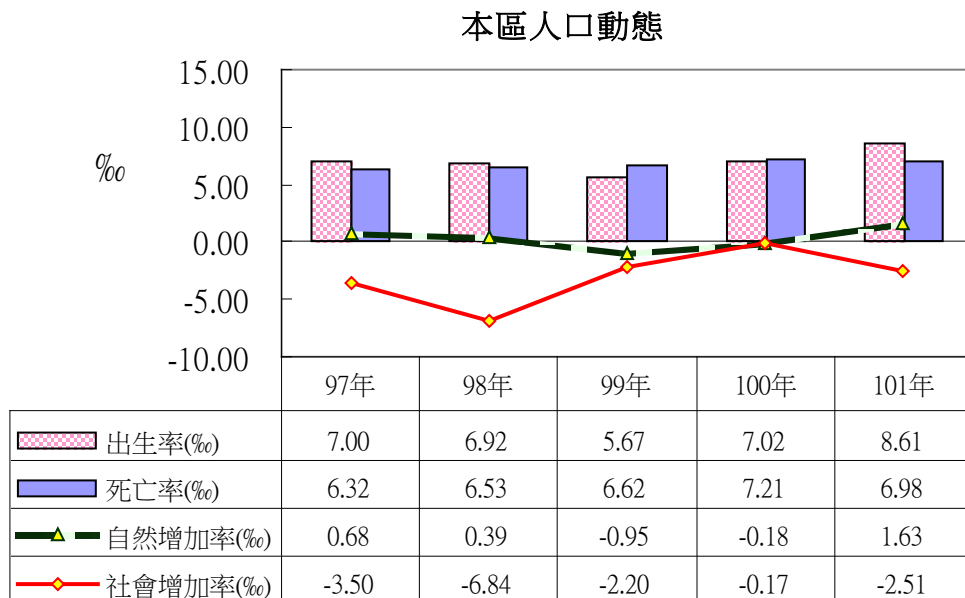
# 貳、人口

## 一、總人口

民國 101 年底，本區總人口數為 126,018 人，其中男性 63,011 人，女性 63,007 人。人口分佈以開南里 6,817 人占 5.41% 為最多，荔宅里 186 人占 0.15% 為最少；人口密度全區平均每平方公里 4,621.44 人。

## 二、人口動態

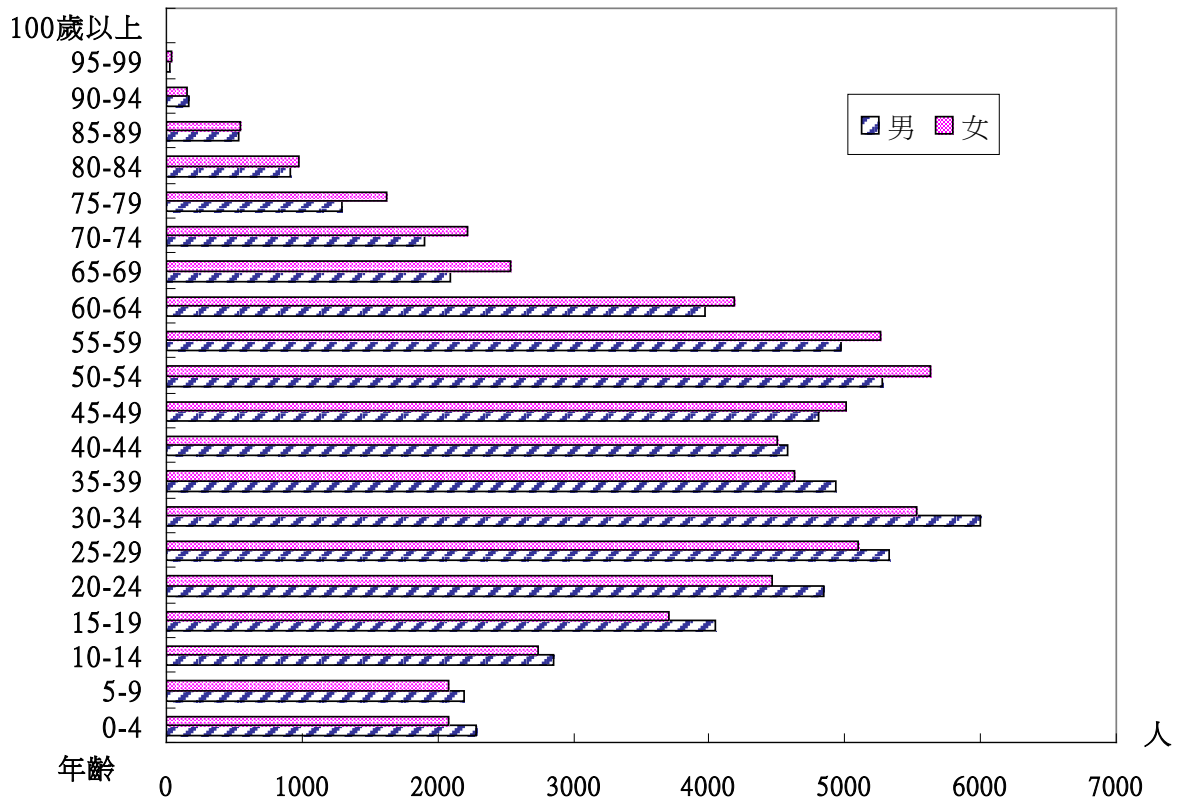
由本區戶籍動態登記資料顯示，民國 101 年底人口數 126,018 人較 100 年底 126,129 人減少 111 人，其中自然因素增加 826 人(出生人數增加 797 人，死亡人數減少 29 人)，社會因素減少 4,896 人(遷入人數減少 454 人，遷出人數增加 4,442 人)。



## 三、年齡分配

本區民國 101 年底人口年齡分配，0-14 歲幼年人口有 14,237 人占本區總人口之 11.30%，15-64 歲壯年人口有 96,773 人占本區總人口之 76.79%，65 歲以上老年人口有 15,008 人，占本區總人口之 11.91%。

本區人口年齡分配  
民國101年底



#### 四、教育程度

101 年底全區 126,018 人中，滿 15 歲以上人口為 111,781 人，其中受大專以上教育者 41,523 人占 37.15%，受高中(職)、初中教育者 49,358 人占 44.16%，受小學教育者 18,312 人占 16.38%，自修者 609 人占 0.54%，不識字者 1,979 人占 1.77%。

#### 五、婚姻狀況

本市 101 年底現住總人口為 126,018 人，其中未婚者有 56,726 人，占 45.01%，未婚男性 30,540 人，未婚女性 26,186 人；有配偶者有 53,212 人，占全市人口 42.23%，其中男性 26,952 人，女性 26,260 人；離婚者 8,867 人，占全市人口 7.04%，其中男性 4,098 人，女性 4,769 人；喪偶者 7,213 人，占全市人口 5.72%，其中男性 1,421 人，女性 5,792 人。

表2-1.現住戶數、人口密度及性比例

年底及里別 End of Year & Village	面積(平方公里) Area(km <sup>2</sup> )	村里數 Villages	鄰數 Neighborhoods	現住戶口	
				戶數(戶) No. of Households (Households)	人口數(人) 合計 Total
民國 97 年 2008	27.2681	39	845	42,340	127,390
民國 98 年 2009	27.2681	39	845	42,769	126,571
民國 99 年 2010	27.2681	39	845	43,344	126,173
民國 100 年 2011	27.2681	39	845	43,770	126,129
民國 101 年 2012	27.2681	39	845	44,122	126,018
大成里 Dacheng		1	10	368	942
大忠里 Dazhong		1	39	1,903	5,290
大林里 Dalin		1	20	1,072	2,552
大恩里 Daen		1	24	1,455	3,934
文南里 Wennan		1	28	2,006	5,814
文華里 Wenhua		1	28	1,310	3,942
日新里 Rixin		1	16	835	2,368
永寧里 Yongning		1	23	675	2,211
田寮里 Tianliao		1	26	1,396	3,869
白雪里 Baixue		1	20	713	2,174
光明里 Guangming		1	36	1,795	4,944
再興里 Zaixing		1	20	1,003	2,806
同安里 Tongan		1	17	773	2,706
竹溪里 Zhuxi		1	13	785	1,876
佛壇里 Fotan		1	18	854	2,947
府南里 Funan		1	30	1,811	5,452
明亮里 Mingliang		1	29	1,389	4,350
明德里 Mingde		1	13	238	507
明興里 Mingxing		1	23	1,322	4,011
松安里 Songan		1	14	648	2,215
金華里 Jinhua		1	34	2,151	5,900
南都里 Nandou		1	17	1,354	3,136
南華里 Nanhua		1	23	1,059	2,897
建南里 Jiannan		1	24	1,786	5,689
省躬里 Shenggong		1	18	954	3,383
荔宅里 Lizhai		1	10	126	186
郡南里 Junnan		1	24	1,357	4,243
國宅里 Guozhai		1	23	1,279	3,568
喜北里 Xibei		1	16	814	2,645
喜東里 Xidong		1	12	745	2,337
喜南里 Xinan		1	16	530	1,580
開南里 Kainan		1	33	2,445	6,817
新生里 Xincheng		1	20	1,841	3,595
新昌里 Xinchang		1	22	1,083	2,669
新興里 Xinxing		1	24	1,222	3,299
彰南里 Zhangnan		1	20	702	1,985
廣州里 Guangzhou		1	27	963	2,698
興農里 Xingnong		1	14	662	2,394
鯤鯨里 Kunni		1	21	698	2,087

Table 2-1. Resident Households, Population Density and Sex Ratio

Resident Households and Population		戶量 (人/戶) Mean Size of Households (Persons/ Households)	人口密度 (每平方公里人數) Population Density (Persons per km <sup>2</sup> )	性比例 (每百女子所當男子數) Sex Ratio (Female =100)
No. of Population (Persons)				
男 Male	女 Female			
64,104	63,286	3.01	4,671.76	101.29
63,608	62,963	2.96	4,641.72	101.02
63,286	62,887	2.91	4,627.13	100.63
63,191	62,938	2.88	4,625.51	100.40
63,011	63,007	2.86	4,621.44	100.01
460	482	2.56		95.44
2,631	2,659	2.78		98.95
1,222	1,330	2.38		91.88
1,967	1,967	2.70		100.00
2,789	3,025	2.90		92.20
1,906	2,036	3.01		93.61
1,231	1,137	2.84		108.27
1,194	1,017	3.28		117.40
1,898	1,971	2.77		96.30
1,126	1,048	3.05		107.44
2,441	2,503	2.75		97.52
1,382	1,424	2.80		97.05
1,403	1,303	3.50		107.67
888	988	2.39		89.88
1,532	1,415	3.45		108.27
2,671	2,781	3.01		96.04
2,118	2,232	3.13		94.89
275	232	2.13		118.53
1,985	2,026	3.03		97.98
1,171	1,044	3.42		112.16
2,875	3,025	2.74		95.04
1,681	1,455	2.32		115.53
1,445	1,452	2.74		99.52
2,912	2,777	3.19		104.86
1,747	1,636	3.55		106.78
119	67	1.48		177.61
2,116	2,127	3.13		99.48
1,730	1,838	2.79		94.12
1,368	1,277	3.25		107.13
1,236	1,101	3.14		112.26
846	734	2.98		115.26
3,361	3,456	2.79		97.25
1,719	1,876	1.95		91.63
1,291	1,378	2.46		93.69
1,596	1,703	2.70		93.72
991	994	2.83		99.70
1,351	1,347	2.80		100.30
1,236	1,158	3.62		106.74
1,101	986	2.99		111.66



表2-2.戶籍動態

單位：人

年別 Year	遷入人數						
	合計 Total			自外國 From Foreign Countries	自他省(市)		
	計 Sub-total	男 Male	女 Female		新北市 New Taipei City	臺北市 Taipei City	臺中市 Taichung City
民國97年 2008	5,806	2,544	3,262	192	-	142	-
民國98年 2009	5,653	2,431	3,222	197	-	93	-
民國99年 2010	5,633	2,448	3,185	180	-	111	-
民國100年 2011	5,776	2,519	3,257	174	166	117	127
民國101年 2012	5,322	2,261	3,061	161	144	93	101

資料來源：臺南市統計年報。

Table 2-2. Household Registration Movement

Unit : Persons

Immigrants							
高雄市 Kaohsiung City	From Other Provinces(Cities)			自本省他縣(市) From Other C. & City of Province	自本市他區 From Other Township, City & Dist.	初設戶籍 First Reg.	其他 Others
	臺灣省 Taiwan Province	福建省 Fuchien Province	其他省(市) Others				
178	-	14	-	2,148	3,021	110	1
143	-	2	-	1,963	2,988	266	1
176	-	14	-	2,122	2,887	142	1
905	-	20	-	501	3,658	107	1
682	496	13	-	-	3,518	112	2

Source: Statistical Yearbook of Tainan City.

表2-2.戶籍動態(續1)

單位：人

年別 Year	遷出人數						
	合計 Total			往外國 To Foreign Countries	往他省(市)		
	計 Sub-total	男 Male	女 Female		新北市 New Taipei City	臺北市 Taipei City	臺中市 Taichung City
民國97年 2008	1,419	617	802	213	-	138	-
民國98年 2009	1,448	625	823	217	-	169	-
民國99年 2010	1,278	536	742	244	-	175	-
民國100年 2011	1,196	513	683	213	186	227	161
民國101年 2012	5,638	2,464	3,174	201	204	162	152

資料來源：台南市政府民政局。

Table 2-2. Household Registration Movement (Cont.1)

Unit : Persons

				Emigrants				
To Other Provinces(Cities)				往本省他縣(市) To Other C. & City of Province	往本市他區 To Other Township, City & Dist	廢止戶籍 Deleted Reg.	其他 Others	
高雄市 Kaohsiung City	臺灣省 Taiwan Province	福建省 Fuchien Province	其他省市 Others					
232	-	23	-	2,298	3,347	1	1	
234	-	48	-	2,416	3,438	-	-	
208	-	19	-	2,163	3,094	6	2	
717	-	26	-	460	3,803	2	2	
743	458	50	-	-	3,664	2	2	

Source: Bureau of Civil Affairs, Tainan City Government.

表2-2.戶籍動態(續完)

單位：人

年別 Year	同一區內住址變更人數 Change Residence		出生人數 No. of Births			粗出生率 Crude Birth Rate (‰)	死亡人數 No. of Deaths		
	遷入 Immigrants	遷出 Emigrants	合計 Total	男 Male	女 Female		合計 Total	男 Male	女 Female
民國97年 2008	3,333	3,333	893	472	421	7.00	806	494	312
民國98年 2009	3,137	3,137	253	446	433	6.92	829	498	331
民國99年 2010	3,087	3,087	215	381	335	5.67	836	510	326
民國100年 2011	2,656	2,656	288	456	430	7.02	909	556	353
民國101年 2012	2,428	2,428	1,085	568	517	8.61	880	545	335

資料來源：台南市政府民政局。

Table 2-2. Household Registration Movement (Cont. End)

Unit : Persons

粗死亡率 Crude Death Rate  (‰)	自然增加率 Natural Increase Rate  (‰)	遷入率 Immigrant Rate  (‰)	遷出率 Emigrant Rate  (‰)	社會增加率 Social Increase Rate  (‰)	結 婚 Marriage		離 婚 Divorce	
					對數 Couples	粗結婚率 Crude Marriage Rate (‰)	對數 Couples	粗離婚率 Crude Divorce Rate (‰)
6.32	0.68	71.64	75.14	-3.50	802	6.29	298	2.34
6.53	0.39	69.22	76.07	-6.84	637	5.02	312	2.46
6.62	-0.95	69.00	71.20	-2.20	766	6.06	352	2.79
7.21	-0.18	66.84	67.01	-0.17	886	7.02	316	2.50
6.98	1.63	61.47	63.98	-2.51	783	6.21	266	2.11

Source: Bureau of Civil Affairs, Tainan City Government.

表2-3.現住人口之年齡分配

單位：人

年底及里別 End of Year & Village	總計 Grand Total	0-4歲 0-4 Years	5-9歲 5-9 Years	10-14歲 10-14 Years	15-19歲 15-19 Years	20-24歲 20-24 Years	25-29歲 25-29 Years	30-34歲 30-34 Years	35-39歲 35-39 Years	40-44歲 40-44 Years
民國97年 2008	127,387	4,427	5,285	7,055	8,885	10,261	12,252	10,667	9,080	9,676
男 Male	64,104	2,280	2,738	3,665	4,636	5,241	6,338	5,566	4,616	4,813
女 Female	63,283	2,147	2,547	3,390	4,249	5,020	5,914	5,101	4,464	4,863
民國98年 2009	126,571	4,292	5,003	6,633	8,570	9,719	12,039	11,074	8,985	9,454
男 Male	63,608	2,220	2,578	3,418	4,455	5,007	6,202	5,753	4,610	4,756
女 Female	62,963	2,072	2,425	3,215	4,115	4,712	5,837	5,321	4,375	4,698
民國99年 2010	126,173	4,132	4,551	6,443	8,314	9,519	11,700	11,343	8,930	9,299
男 Male	63,286	2,148	2,348	3,307	4,313	4,893	6,030	5,944	4,579	4,720
女 Female	62,887	1,984	2,203	3,136	4,001	4,626	5,670	5,399	4,351	4,579
民國100年 2011	126,129	4,215	4,406	6,082	7,981	9,472	11,048	11,329	9,322	9,150
男 Male	63,191	2,194	2,252	3,123	4,156	4,894	5,727	5,879	4,814	4,630
女 Female	62,938	2,021	2,154	2,959	3,825	4,578	5,321	5,450	4,508	4,520
民國101年 2012	126,018	4,364	4,271	5,602	7,752	9,311	10,430	11,519	9,562	9,083
男 Male	63,011	2,283	2,193	2,859	4,044	4,847	5,329	5,994	4,930	4,581
女 Female	63,007	2,081	2,078	2,743	3,708	4,464	5,101	5,525	4,632	4,502
大成里 Dacheng	942	20	29	44	49	60	82	69	65	74
男 Male	460	8	17	24	22	29	44	35	37	36
女 Female	482	12	12	20	27	31	38	34	28	38
大忠里 Dazhong	5,290	167	161	234	301	375	423	523	383	356
男 Male	2,631	77	79	103	164	210	195	280	202	180
女 Female	2,659	90	82	131	137	165	228	243	181	176
大林里 Dalin	2,552	84	49	91	151	180	211	222	185	156
男 Male	1,222	48	26	45	68	87	97	111	83	75
女 Female	1,330	36	23	46	83	93	114	111	102	81
大恩里 Daen	3,934	138	103	165	191	268	313	399	325	285
男 Male	1,967	64	53	82	112	142	166	206	172	158
女 Female	1,967	74	50	83	79	126	147	193	153	127
文南里 Wennan	5,814	228	180	227	359	453	509	552	471	465
男 Male	2,789	123	92	115	186	231	259	269	247	217
女 Female	3,025	105	88	112	173	222	250	283	224	248

Table 2-3. Resident Population by Age Group

Unit : Persons

45-49歲 45-49 Years	50-54歲 50-54 Years	55-59歲 55-59 Years	60-64歲 60-64 Years	65-69歲 65-69 Years	70-74歲 70-74 Years	75-79歲 75-79 Years	80-84歲 80-84 Years	85-89歲 85-89 Years	90-94歲 90-94 Years	95-99歲 95-99 Years	100歲以上 100 Years & Over
10,857	10,742	9,230	5,274	4,753	3,578	2,530	1,782	795	214	42	2
5,339	5,270	4,539	2,510	2,223	1,627	1,244	939	404	99	16	1
5,518	5,472	4,691	2,764	2,530	1,951	1,286	843	391	115	26	1
10,562	10,826	9,601	5,787	4,729	3,709	2,655	1,733	905	250	44	1
5,180	5,334	4,681	2,760	2,196	1,707	1,259	885	481	111	15	-
5,382	5,492	4,920	3,027	2,533	2,002	1,396	848	424	139	29	1
10,343	10,896	9,927	6,507	4,621	3,825	2,708	1,838	956	268	52	1
5,054	5,271	4,820	3,150	2,137	1,760	1,254	922	487	130	19	-
5,289	5,625	5,107	3,357	2,484	2,065	1,454	916	469	138	33	1
10,145	10,916	10,025	7,501	4,514	3,967	2,776	1,868	1,053	311	46	2
4,958	5,294	4,849	3,640	2,080	1,793	1,282	921	523	162	19	1
5,187	5,622	5,176	3,861	2,434	2,174	1,494	947	530	149	27	1
9,819	10,903	10,237	8,157	4,624	4,121	2,914	1,884	1,077	318	64	6
4,807	5,272	4,972	3,970	2,092	1,899	1,295	909	534	170	30	1
5,012	5,631	5,265	4,187	2,532	2,222	1,619	975	543	148	34	5
68	93	77	67	37	40	29	24	10	4	1	-
33	34	42	31	17	20	15	9	4	2	1	-
35	59	35	36	20	20	14	15	6	2	-	-
374	481	473	360	228	170	129	89	45	15	3	-
187	232	243	166	102	82	53	47	22	5	2	-
187	249	230	194	126	88	76	42	23	10	1	-
194	232	216	168	127	104	71	55	44	9	2	1
83	106	116	82	57	51	28	31	21	6	1	-
111	126	100	86	70	53	43	24	23	3	1	1
261	309	363	287	169	135	84	73	53	12	-	1
129	140	171	130	62	66	38	39	29	8	-	-
132	169	192	157	107	69	46	34	24	4	-	1
454	525	471	383	176	166	121	50	14	8	2	-
194	228	226	160	78	71	60	24	4	4	1	-
260	297	245	223	98	95	61	26	10	4	1	-



表2-3.現住人口之年齡分配(續1)

單位：人

年底及里別 End of Year & Village	總計 Grand Total	0-4歲 0-4 Years	5-9歲 5-9 Years	10-14歲 10-14 Years	15-19歲 15-19 Years	20-24歲 20-24 Years	25-29歲 25-29 Years	30-34歲 30-34 Years	35-39歲 35-39 Years	40-44歲 40-44 Years
文華里 Wenhua	3,942	137	99	165	237	316	335	368	265	280
男 Male	1,906	73	44	88	136	149	164	200	114	132
女 Female	2,036	64	55	77	101	167	171	168	151	148
日新里 Rixin	2,368	76	78	102	126	171	198	212	163	159
男 Male	1,231	44	42	53	70	98	112	113	81	84
女 Female	1,137	32	36	49	56	73	86	99	82	75
永寧里 Yongning	2,211	59	82	132	141	124	178	195	170	161
男 Male	1,194	38	47	81	68	65	97	105	89	99
女 Female	1,017	21	35	51	73	59	81	90	81	62
田寮里 Tianliao	3,869	117	124	148	259	293	306	320	275	277
男 Male	1,898	62	74	78	145	143	146	160	127	137
女 Female	1,971	55	50	70	114	150	160	160	148	140
白雪里 Baixue	2,174	55	71	103	166	164	177	143	163	183
男 Male	1,126	31	43	50	93	91	93	78	93	88
女 Female	1,048	24	28	53	73	73	84	65	70	95
光明里 Guangming	4,944	151	164	215	295	392	407	436	376	358
男 Male	2,441	73	79	90	154	205	211	221	211	174
女 Female	2,503	78	85	125	141	187	196	215	165	184
再興里 Zaixing	2,806	108	99	126	181	203	197	249	200	210
男 Male	1,382	55	58	57	96	111	104	124	94	107
女 Female	1,424	53	41	69	85	92	93	125	106	103
同安里 Tongan	2,706	102	135	141	213	197	208	257	221	203
男 Male	1,403	47	76	77	112	113	116	126	125	102
女 Female	1,303	55	59	64	101	84	92	131	96	101
竹溪里 Zhuxi	1,876	43	44	86	117	143	128	124	141	142
男 Male	888	25	28	44	58	64	69	62	67	66
女 Female	988	18	16	42	59	79	59	62	74	76
佛壇里 Fotan	2,947	150	124	184	228	209	259	306	265	221
男 Male	1,532	82	71	104	116	99	135	155	138	125
女 Female	1,415	68	53	80	112	110	124	151	127	96
府南里 Funan	5,452	207	194	226	309	462	497	524	433	344
男 Male	2,671	109	101	124	160	216	251	285	216	167
女 Female	2,781	98	93	102	149	246	246	239	217	177
明亮里 Mingliang	4,350	158	180	182	261	280	385	456	352	299
男 Male	2,118	74	78	92	142	147	182	247	172	155
女 Female	2,232	84	102	90	119	133	203	209	180	144

Table 2-3. Resident Population by Age Group (Cont.1)

Unit : Persons

45-49歲 45-49 Years	50-54歲 50-54 Years	55-59歲 55-59 Years	60-64歲 60-64 Years	65-69歲 65-69 Years	70-74歲 70-74 Years	75-79歲 75-79 Years	80-84歲 80-84 Years	85-89歲 85-89 Years	90-94歲 90-94 Years	95-99歲 95-99 Years	100歲以上 100 Years & Over
325	325	347	249	154	167	106	40	15	10	1	1
165	146	160	124	66	68	54	14	5	4	-	-
160	179	187	125	88	99	52	26	10	6	1	1
189	219	204	178	110	77	54	33	16	3	-	-
91	101	103	89	64	42	20	12	11	1	-	-
98	118	101	89	46	35	34	21	5	2	-	-
171	184	183	128	75	86	64	48	22	7	1	-
90	111	90	73	31	50	30	15	12	3	-	-
81	73	93	55	44	36	34	33	10	4	1	-
309	348	305	267	152	149	119	70	19	11	1	-
152	152	145	126	78	64	58	37	6	7	1	-
157	196	160	141	74	85	61	33	13	4	-	-
172	156	158	150	85	88	76	36	20	6	2	-
91	69	86	77	41	40	35	18	8	1	-	-
81	87	72	73	44	48	41	18	12	5	2	-
388	462	447	340	163	143	112	54	31	10	-	-
181	223	223	169	76	56	47	29	13	6	-	-
207	239	224	171	87	87	65	25	18	4	-	-
211	243	198	190	120	103	95	45	25	3	-	-
101	118	94	87	48	47	46	20	14	1	-	-
110	125	104	103	72	56	49	25	11	2	-	-
252	185	180	136	88	78	52	38	16	4	-	-
136	97	79	72	37	38	20	20	8	2	-	-
116	88	101	64	51	40	32	18	8	2	-	-
155	155	154	150	64	78	61	59	23	6	3	-
72	70	69	66	32	32	26	24	10	4	-	-
83	85	85	84	32	46	35	35	13	2	3	-
211	220	205	141	77	75	30	27	13	2	-	-
105	110	103	72	42	36	17	15	5	2	-	-
106	110	102	69	35	39	13	12	8	-	-	-
373	506	454	373	164	163	109	57	42	11	3	1
168	234	211	187	68	73	46	28	25	2	-	-
205	272	243	186	96	90	63	29	17	9	3	1
318	372	375	261	164	130	86	58	26	6	-	1
137	180	187	116	69	61	37	23	15	3	-	1
181	192	188	145	95	69	49	35	11	3	-	-

表2-3.現住人口之年齡分配(續2)

單位：人

年底及里別 End of Year & Village	總計 Grand Total	0-4歲 0-4 Years	5-9歲 5-9 Years	10-14歲 10-14 Years	15-19歲 15-19 Years	20-24歲 20-24 Years	25-29歲 25-29 Years	30-34歲 30-34 Years	35-39歲 35-39 Years	40-44歲 40-44 Years
明德里 Mingde	507	6	13	17	29	30	24	25	28	36
男 Male	275	2	8	9	14	18	10	13	10	19
女 Female	232	4	5	8	15	12	14	12	18	17
明興里 Mingxing	4,011	154	151	178	291	292	335	396	284	279
男 Male	1,985	76	71	98	137	141	172	200	152	145
女 Female	2,026	78	80	80	154	151	163	196	132	134
松安里 Songan	2,215	78	110	120	140	153	173	197	214	163
男 Male	1,171	42	59	56	83	91	77	96	115	91
女 Female	1,044	36	51	64	57	62	96	101	99	72
金華里 Jinhua	5,900	169	202	280	361	426	481	499	417	470
男 Male	2,875	86	107	136	201	231	239	269	205	214
女 Female	3,025	83	95	144	160	195	242	230	212	256
南都里 Nandou	3,136	96	98	124	160	231	263	281	252	240
男 Male	1,681	57	53	66	87	116	155	131	159	124
女 Female	1,455	39	45	58	73	115	108	150	93	116
南華里 Nanhua	2,897	88	102	125	171	271	258	277	214	178
男 Male	1,445	46	55	54	79	141	136	156	108	93
女 Female	1,452	42	47	71	92	130	122	121	106	85
建南里 Jiannan	5,689	220	205	271	393	503	534	525	422	418
男 Male	2,912	118	99	133	215	287	285	278	224	198
女 Female	2,777	102	106	138	178	216	249	247	198	220
省躬里 Shenggong	3,383	147	135	182	244	246	257	353	270	231
男 Male	1,747	88	70	90	124	137	123	188	140	125
女 Female	1,636	59	65	92	120	109	134	165	130	106
荔宅里 Lizhai	186	-	1	1	6	2	5	3	3	10
男 Male	119	-	-	1	4	1	-	3	-	3
女 Female	67	-	1	-	2	1	5	-	3	7
郡南里 Junnan	4,243	193	156	195	290	345	410	412	295	313
男 Male	2,116	98	81	97	131	198	197	217	138	163
女 Female	2,127	95	75	98	159	147	213	195	157	150
國宅里 Guozhai	3,568	115	106	169	217	244	262	263	285	297
男 Male	1,730	59	43	71	123	129	134	128	140	151
女 Female	1,838	56	63	98	94	115	128	135	145	146
喜北里 Xibei	2,645	133	111	125	142	167	205	258	240	205
男 Male	1,368	67	52	76	79	87	111	121	135	106
女 Female	1,277	66	59	49	63	80	94	137	105	99

Table 2-3. Resident Population by Age Group (Cont.2)

Unit : Persons

45-49歲 45-49 Years	50-54歲 50-54 Years	55-59歲 55-59 Years	60-64歲 60-64 Years	65-69歲 65-69 Years	70-74歲 70-74 Years	75-79歲 75-79 Years	80-84歲 80-84 Years	85-89歲 85-89 Years	90-94歲 90-94 Years	95-99歲 95-99 Years	100歲以上 100 Years & Over
51	54	46	29	16	28	27	24	15	9	-	-
32	31	32	16	8	8	11	18	10	6	-	-
19	23	14	13	8	20	16	6	5	3	-	-
296	354	332	260	129	115	86	51	23	3	1	1
146	178	144	135	68	46	36	25	13	2	-	-
150	176	188	125	61	69	50	26	10	1	1	1
194	162	129	126	76	62	62	30	24	1	1	-
110	96	69	65	38	31	24	15	12	-	1	-
84	66	60	61	38	31	38	15	12	1	-	-
497	489	457	408	264	231	142	71	24	8	4	-
217	241	204	186	122	107	64	34	9	2	1	-
280	248	253	222	142	124	78	37	15	6	3	-
300	317	305	203	102	67	48	28	15	4	2	-
151	181	152	114	47	38	24	16	6	3	1	-
149	136	153	89	55	29	24	12	9	1	1	-
244	292	244	186	77	89	42	23	12	4	-	-
113	142	114	94	35	35	21	16	5	2	-	-
131	150	130	92	42	54	21	7	7	2	-	-
468	497	495	317	163	103	86	41	22	4	2	-
236	232	245	155	82	55	34	23	11	1	1	-
232	265	250	162	81	48	52	18	11	3	1	-
264	279	255	201	118	91	48	38	15	9	-	-
146	134	128	106	50	45	24	16	8	5	-	-
118	145	127	95	68	46	24	22	7	4	-	-
7	15	15	9	10	3	4	24	49	13	6	-
2	1	3	3	2	2	4	24	49	11	6	-
5	14	12	6	8	1	-	-	-	2	-	-
307	390	321	239	119	111	78	45	18	5	1	-
151	188	171	110	59	50	34	20	10	3	-	-
156	202	150	129	60	61	44	25	8	2	1	-
287	279	250	237	200	177	99	50	23	6	2	-
152	129	127	96	91	69	52	25	6	4	1	-
135	150	123	141	109	108	47	25	17	2	1	-
195	188	192	177	97	98	59	25	21	5	2	-
104	103	83	94	47	50	28	12	8	3	2	-
91	85	109	83	50	48	31	13	13	2	-	-

表2-3.現住人口之年齡分配(續完)

單位：人

年底及里別 End of Year & Village	總計 Grand Total	0-4歲 0-4 Years	5-9歲 5-9 Years	10-14歲 10-14 Years	15-19歲 15-19 Years	20-24歲 20-24 Years	25-29歲 25-29 Years	30-34歲 30-34 Years	35-39歲 35-39 Years	40-44歲 40-44 Years
喜東里 Xidong	2,337	102	84	109	112	154	200	267	241	192
男 Male	1,236	50	50	59	60	83	114	146	133	103
女 Female	1,101	52	34	50	52	71	86	121	108	89
喜南里 Xinan	1,580	41	52	85	95	104	99	136	112	112
男 Male	846	22	20	38	51	49	47	77	71	57
女 Female	734	19	32	47	44	55	52	59	41	55
開南里 Kainan	6,817	257	247	311	444	527	665	711	524	443
男 Male	3,361	142	126	160	217	273	337	382	275	229
女 Female	3,456	115	121	151	227	254	328	329	249	214
新生里 Xincheng	3,595	97	81	110	138	238	264	292	209	247
男 Male	1,719	57	42	56	78	114	135	141	100	101
女 Female	1,876	40	39	54	60	124	129	151	109	146
新昌里 Xinchang	2,669	65	84	90	150	202	214	210	187	196
男 Male	1,291	35	32	49	79	96	111	122	88	95
女 Female	1,378	30	52	41	71	106	103	88	99	101
新興里 Xinxing	3,299	96	109	152	229	239	253	275	231	225
男 Male	1,596	52	58	92	106	127	127	138	111	108
女 Female	1,703	44	51	60	123	112	126	137	120	117
彰南里 Zhangnan	1,985	73	59	87	98	161	177	173	148	128
男 Male	991	30	31	48	44	80	106	91	73	72
女 Female	994	43	28	39	54	81	71	82	75	56
廣州里 Guangzhou	2,698	73	108	102	167	169	183	222	196	198
男 Male	1,351	32	52	58	86	93	95	122	95	97
女 Female	1,347	41	56	44	81	76	88	100	101	101
興農里 Xingnong	2,394	95	89	116	163	194	210	232	175	175
男 Male	1,236	54	44	65	86	95	101	114	98	93
女 Female	1,158	41	45	51	77	99	109	118	77	82
鯤鯨里 Kunni	2,087	66	52	82	128	123	145	157	162	154
男 Male	1,101	37	32	40	58	60	76	84	92	92
女 Female	986	29	20	42	70	63	69	73	70	62

資料來源：台南市政府民政局。

Table 2-3. Resident Population by Age Group (Cont. End)

Unit : Persons

45-49歲 45-49 Years	50-54歲 50-54 Years	55-59歲 55-59 Years	60-64歲 60-64 Years	65-69歲 65-69 Years	70-74歲 70-74 Years	75-79歲 75-79 Years	80-84歲 80-84 Years	85-89歲 85-89 Years	90-94歲 90-94 Years	95-99歲 95-99 Years	100歲以上 100 Years & Over
160	161	178	139	85	78	35	23	10	7	-	-
90	75	97	65	35	38	22	11	2	3	-	-
70	86	81	74	50	40	13	12	8	4	-	-
110	142	142	94	70	61	35	44	31	14	1	-
66	87	79	53	34	39	14	24	12	6	-	-
44	55	63	41	36	22	21	20	19	8	1	-
519	635	600	390	196	139	93	65	41	8	2	-
226	272	265	204	91	70	38	32	17	3	2	-
293	363	335	186	105	69	55	33	24	5	-	-
260	323	312	279	141	104	109	155	174	51	11	-
133	147	154	134	53	31	36	71	91	39	6	-
127	176	158	145	88	73	73	84	83	12	5	-
230	219	223	200	111	118	85	51	26	7	1	-
95	108	116	89	46	55	44	21	9	1	-	-
135	111	107	111	65	63	41	30	17	6	1	-
282	299	230	224	133	128	100	58	24	8	4	-
127	149	99	104	60	56	44	23	9	5	1	-
155	150	131	120	73	72	56	35	15	3	3	-
128	190	177	132	73	88	49	27	13	3	1	-
67	91	79	69	29	43	19	12	6	1	-	-
61	99	98	63	44	45	30	15	7	2	1	-
212	210	202	192	140	134	100	69	15	5	1	-
111	111	98	101	60	66	35	34	4	1	-	-
101	99	104	91	80	68	65	35	11	4	1	-
192	204	169	138	64	64	51	40	18	4	1	-
111	120	82	71	25	29	26	14	6	2	-	-
81	84	87	67	39	35	25	26	12	2	1	-
191	189	153	149	87	80	78	46	30	13	2	-
106	105	83	79	42	39	31	18	19	6	2	-
85	84	70	70	45	41	47	28	11	7	-	-

Source: Bureau of Civil Affairs Tainan City Government.

表2-4.現住人口之年齡結構

Table 2-4. Resident Population by Age Structure

年底及里別 End of Year & Village	年齡分配 By Age						扶老比 Old Age Populati- on Ratio	扶幼比 Young Age Populati- on Ratio	扶養比 Depend- ency Ratio	老化指數 Aged- Child Ratio
	0-14歲 (人) 0-14 Years (Persons)	比率 (%) Rate	15-64歲 (人) 15-64 Years (Persons)	比率 (%) Rate	65歲以上 (人) 65 Years & Over (Persons)	比率 (%) Rate				
民國97年 2008	16,767	13.16	96,927	76.09	13,696	10.75	14.13	17.30	31.43	81.68
民國98年 2009	15,928	12.58	96,617	76.33	14,026	11.08	14.52	16.49	31.00	88.06
民國99年 2010	15,126	11.99	96,778	76.70	14,269	11.31	14.74	15.63	30.37	94.33
民國100年 2011	14,703	11.66	96,889	76.82	14,537	11.53	15.00	15.18	30.18	98.87
民國101年 2012	14,237	11.30	96,773	76.79	15,008	11.91	15.51	14.71	30.22	105.42
大成里 Dacheng	93	9.87	704	74.73	145	15.39	20.60	13.21	33.81	155.91
大忠里 Dazhong	562	10.62	4,049	76.54	679	12.84	16.77	13.88	30.65	120.82
大林里 Dalin	224	8.78	1,915	75.04	413	16.18	21.57	11.70	33.26	184.38
大恩里 Daen	406	10.32	3,001	76.28	527	13.40	17.56	13.53	31.09	129.80
文南里 Wennan	635	10.92	4,642	79.84	537	9.24	11.57	13.68	25.25	84.57
文華里 Wenhua	401	10.17	3,047	77.30	494	12.53	16.21	13.16	29.37	123.19
日新里 Rixin	256	10.81	1,819	76.82	293	12.37	16.11	14.07	30.18	114.45
永寧里 Yongning	273	12.35	1,635	73.95	303	13.70	18.53	16.70	35.23	110.99
田寮里 Tianliao	389	10.05	2,959	76.48	521	13.47	17.61	13.15	30.75	133.93
白雪里 Baixue	229	10.53	1,632	75.07	313	14.40	19.18	14.03	33.21	136.68
光明里 Guangming	530	10.72	3,901	78.90	513	10.38	13.15	13.59	26.74	96.79
再興里 Zaixing	333	11.87	2,082	74.20	391	13.93	18.78	15.99	34.77	117.42
同安里 Tongan	378	13.97	2,052	75.83	276	10.20	13.45	18.42	31.87	73.02
竹溪里 Zhuxi	173	9.22	1,409	75.11	294	15.67	20.87	12.28	33.14	169.94
佛壇里 Fotan	458	15.54	2,265	76.86	224	7.60	9.89	20.22	30.11	48.91
府南里 Funan	627	11.50	4,275	78.41	550	10.09	12.87	14.67	27.53	87.72
明亮里 Mingliang	520	11.95	3,359	77.22	471	10.83	14.02	15.48	29.50	90.58
明德里 Mingde	36	7.10	352	69.43	119	23.47	33.81	10.23	44.03	330.56
明興里 Mingxing	483	12.04	3,119	77.76	409	10.20	13.11	15.49	28.60	84.68
松安里 Songan	308	13.91	1,651	74.54	256	11.56	15.51	18.66	34.16	83.12
金華里 Jinhua	651	11.03	4,505	76.36	744	12.61	16.51	14.45	30.97	114.29
南都里 Nandou	318	10.14	2,552	81.38	266	8.48	10.42	12.46	22.88	83.65
南華里 Nanhua	315	10.87	2,335	80.60	247	8.53	10.58	13.49	24.07	78.41
建南里 Jiannan	696	12.23	4,572	80.37	421	7.40	9.21	15.22	24.43	60.49
省躬里 Shenggong	464	13.72	2,600	76.85	319	9.43	12.27	17.85	30.12	68.75
荔宅里 Lizhai	2	1.08	75	40.32	109	58.60	145.33	2.67	148.00	5,450.00
郡南里 Junnan	544	12.82	3,322	78.29	377	8.89	11.35	16.38	27.72	69.30
國宅里 Guozhai	390	10.93	2,621	73.46	557	15.61	21.25	14.88	36.13	142.82
喜北里 Xibei	369	13.95	1,969	74.44	307	11.61	15.59	18.74	34.33	83.20
喜東里 Xidong	295	12.62	1,804	77.19	238	10.18	13.19	16.35	29.55	80.68
喜南里 Xinan	178	11.27	1,146	72.53	256	16.20	22.34	15.53	37.87	143.82
開南里 Kainan	815	11.96	5,458	80.06	544	7.98	9.97	14.93	24.90	66.75
新生里 Xincheng	288	8.01	2,562	71.27	745	20.72	29.08	11.24	40.32	258.68
新昌里 Xinchang	239	8.95	2,031	76.10	399	14.95	19.65	11.77	31.41	166.95
新興里 Xinxing	357	10.82	2,487	75.39	455	13.79	18.30	14.35	32.65	127.45
彰南里 Zhangnan	219	11.03	1,512	76.17	254	12.80	16.80	14.48	31.28	115.98
廣州里 Guangzhou	283	10.49	1,951	72.31	464	17.20	23.78	14.51	38.29	163.96
興農里 Xingnong	300	12.53	1,852	77.36	242	10.11	13.07	16.20	29.27	80.67
鯤鯨里 Kunni	200	9.58	1,551	74.32	336	16.10	21.66	12.89	34.56	168.00

資料來源：台南市政府民政局。

Source: Bureau of Civil Affairs Tainan City Government.

表2-5.15歲以上現住人口之教育程度—按年齡別分

單位：人

年底別	性別	總計	識字者				
			合計	研究所		大學 (含獨立學院)	
				Graduate School		University & College	
End of Year	Sex	Grand Total	Total	畢業 Graduated	肄業 Un-graduated	畢業 Graduated	肄業 Un-graduated
民國97年 2008	計 Total	110,623	108,282	2,671	1,101	14,499	6,791
	男 Male	55,421	55,209	1,827	658	7,338	3,611
	女 Female	55,202	53,073	844	443	7,161	3,180
年底及年齡組別	性別	總計	識字者				
			合計	博士		碩士	
				Doctor		Master	
End of Year & Age Group	Sex	Grand Total	Total	畢業 Graduated	肄業 Un-graduated	畢業 Graduated	肄業 Un-graduated
民國98年 2009	計 Total	110,643	108,421	95	90	2,727	1,168
	男 Male	55,392	55,189	70	70	1,844	961
	女 Female	55,251	53,232	25	20	883	477
民國99年 2010	計 Total	111,047	108,910	147	125	2,997	1,171
	男 Male	55,483	55,284	113	98	1,984	676
	女 Female	55,564	53,626	34	27	1,013	495
民國100年 2011	計 Total	111,426	109,351	288	152	3,111	1,363
	男 Male	55,622	55,414	217	121	2,028	778
	女 Female	55,804	53,937	71	31	1,083	585
民國101年 2012	計 Total	111,781	109,802	313	168	3,385	1,508
	男 Male	55,676	55,483	238	134	2,186	865
	女 Female	56,105	54,319	75	34	1,199	643
15-19歲	計 Total	7,752	7,752	-	-	-	-
15-19 Years	男 Male	4,044	4,044	-	-	-	-
	女 Female	3,708	3,708	-	-	-	-
20-24歲	計 Total	9,311	9,311	-	3	72	522
20-24 Years	男 Male	4,847	4,847	-	2	52	337
	女 Female	4,464	4,464	-	1	20	185
25-29歲	計 Total	10,430	10,430	3	48	958	370
25-29 Years	男 Male	5,329	5,329	2	43	617	210
	女 Female	5,101	5,101	1	5	341	160
30-34歲	計 Total	11,519	11,515	63	55	862	276
30-34 Years	男 Male	5,994	5,993	50	45	555	136
	女 Female	5,525	5,522	13	10	307	140



Table 2-5. Educational Attainments of Resident Population Aged 15 and Over  
by Age Group

Unit: Persons

Literate							
專科 Junior College					高中 Senior High School		
二、三年制 2 or 3 Years		五年制 5 Years					
畢業 Graduated	肄業 Un-graduated	後二年 Last 2 Years		前三年 First 3 Years	畢業 Graduated	肄業 Un-graduated	
		畢業 Graduated	肄業 Un-graduated	肄業 Un-graduated			
4,946	832	4,963	376	522	7,056	2,839	
2,340	493	2,787	226	123	3,766	1,522	
2,606	339	2,176	150	399	3,290	1,317	
Literate							
大學 (含獨立學院) University & College		專科 Junior College					
		二、三年制 2 or 3 Years		五年制 5 Years			
畢業 Graduated	肄業 Un-graduated	畢業 Graduated	肄業 Un-graduated	後二年 Last 2 Years		前三年 First 3 Years	
				畢業 Graduated	肄業 Un-graduated	肄業 Un-graduated	
15,413	6,798	4,920	772	4,853	374	474	
7,714	3,611	2,354	457	2,736	215	113	
7,699	3,187	2,566	315	2,117	159	361	
16,357	7,098	4,934	725	4,723	378	423	
8,165	3,804	2,378	423	2,668	220	98	
8,192	3,294	2,556	302	2,055	167	325	
17,215	7,117	4,895	758	4,791	394	385	
8,536	3,823	2,381	424	2,697	218	98	
8,679	3,294	2,514	334	2,094	176	287	
18,046	7,292	4,947	751	4,738	375	387	
8,899	3,915	2,419	427	2,631	223	97	
9,147	3,377	2,528	324	2,107	152	290	
-	2,039	-	45	-	17	285	
-	1,059	-	29	-	5	62	
-	980	-	16	-	12	223	
2,485	3,756	128	75	191	21	51	
1,073	1,984	84	51	40	9	10	
1,412	1,772	44	24	151	12	41	
5,009	586	342	135	180	8	19	
2,236	355	194	84	53	6	10	
2,773	231	148	51	127	2	9	
3,614	412	1,026	171	403	111	6	
1,713	243	426	93	189	55	4	
1,901	169	600	78	214	56	2	

表2-5.15歲以上現住人口之教育程度—按年齡別分(續1)

單位：人

年底別 End of Year	性別 Sex	識字者			
		高職 Vocational High School		國(初)中 Junior High School	
		畢業 Graduated	肄業 Un-graduated	畢業 Graduated	肄業 Un-graduated
民國97年 2008	計 Total	20,261	4,680	13,959	1,713
	男 Male	10,571	2,715	7,416	985
	女 Female	9,690	1,965	6,543	728
年底及年齡組別 End of Year & Age Group	性別 Sex	識字者			
		高中 Senior High School		高職 Vocational High School	
		畢業 Graduated	肄業 Un-graduated	畢業 Graduated	肄業 Un-graduated
民國98年 2009	計 Total	7,014	2,758	20,276	4,653
	男 Male	3,751	1,475	20,585	2,712
	女 Female	3,263	1,283	9,691	1,941
民國99年 2010	計 Total	6,883	2,686	20,168	4,757
	男 Male	3,647	1,419	10,526	2,749
	女 Female	3,236	1,267	9,642	2,008
民國100年 2011	計 Total	6,803	2,648	20,124	4,729
	男 Male	3,572	1,425	10,505	2,732
	女 Female	3,231	1,223	9,619	1,997
民國101年 2012	計 Total	6,681	2,658	19,970	4,537
	男 Male	3,490	1,412	10,409	2,607
	女 Female	3,191	1,246	9,561	1,930
15-19歲	計 Total	83	1,722	298	2,637
15-19 Years	男 Male	51	858	183	1,465
	女 Female	32	864	115	1,172
20-24歲	計 Total	254	45	1,310	267
20-24Years	男 Male	144	28	783	163
	女 Female	110	17	527	104
25-29歲	計 Total	189	79	1,736	375
25-29Years	男 Male	80	42	991	227
	女 Female	109	37	745	148
30-34歲	計 Total	391	144	2,876	289
30-34Years	男 Male	180	97	1,618	167
	女 Female	211	47	1,258	122

Table 2-5. Educational Attainments of Resident Population Aged 15 and Over  
by Age Group (Cont. 1)

Unit:Persons

Literate						不識字者 Illiterate
初職 Junior Vocational School		小學 Primary School		自修 Self-Study		
畢業 Graduated	肄業 Un-graduated	畢業 Graduated	肄業 Un-graduated			
331	56	17,866	2,115	705	2,341	
173	39	7,740	698	181	212	
158	17	10,126	1,417	524	2,129	

Literate								不識 字者 Illiterate
國(初)中 Junior High School		初職 Junior Vocational School		小學 Primary School		自修 Self-Study		
畢業 Graduated	肄業 Un-graduated	畢業 Graduated	肄業 Un-graduated	畢業 Graduated	肄業 Un-graduated			
13,751	1,664	321	56	17,480	2,075	689	2,222	
7,279	932	170	38	7,531	675	166	203	
6,472	732	151	18	9,949	1,400	523	2,019	
13,410	1,678	313	51	17,136	2,079	662	2,137	
7,055	936	163	37	7,300	669	156	199	
6,355	742	150	14	9,836	1,410	506	1,938	
13,168	1,688	308	51	16,707	2,019	637	2,075	
6,907	924	159	37	7,039	651	142	208	
6,261	764	149	14	9,668	1,368	495	1,867	
13,081	1,697	297	50	16,359	1,953	609	1,979	
6,802	958	150	36	6,848	603	134	193	
6,279	739	147	14	9,511	1,350	475	1,786	
103	467	-	-	3	53	-	-	
47	256	-	-	1	28	-	-	
56	211	-	-	2	25	-	-	
102	23	-	-	1	4	1	-	
69	15	-	-	1	2	-	-	
33	8	-	-	-	2	1	-	
303	57	-	-	21	11	1	-	
156	21	-	-	1	-	1	-	
147	36	-	-	20	11	-	-	
693	43	-	-	57	23	-	4	
399	16	-	-	6	1	-	1	
294	27	-	-	51	22	-	3	

表2-5.15歲以上現住人口之教育程度－按年齡別分(續2)

單位：人

年底及年齡組別 End of Year & Age Group	性別 Sex	總計 Grand Total					
			合計 Total	博士 Doctor		碩士 Master	
				畢業 Graduated	肄業 Un-graduated	畢業 Graduated	肄業 Un-graduated
35-39歲 35-39Years	計 Total 男 Male 女 Female	9,562 4,930 4,632	9,557 4,925 4,632	54 39 15	25 15 10	576 345 231	137 72 65
40-44歲 40-44Years	計 Total 男 Male 女 Female	9,083 4,581 4,502	9,073 4,579 4,494	56 39 17	19 13 6	342 213 129	92 47 45
45-49歲 45-49Years	計 Total 男 Male 女 Female	9,819 4,807 5,012	9,808 4,804 5,004	42 30 12	8 7 1	231 152 79	60 31 29
50-54歲 50-54Years	計 Total 男 Male 女 Female	10,903 5,272 5,631	10,870 5,260 5,610	41 32 9	4 4 -	137 97 40	23 12 11
55-59歲 55-59Years	計 Total 男 Male 女 Female	10,237 4,972 5,265	10,142 4,958 5,184	26 20 6	3 3 -	90 63 27	16 11 5
60-64歲 60-64Years	計 Total 男 Male 女 Female	8,157 3,970 4,187	8,023 3,951 4,072	13 13 -	2 1 1	61 45 16	9 7 2
65歲以上 65 Years of Age and Over	計 Total 男 Male 女 Female	15,008 6,930 8,078	13,321 6,793 6,528	15 13 2	1 1 -	56 47 9	3 2 1

資料來源：台南市政府民政局。

Table 2-5. Educational Attainments of Resident Population Aged 15 and Over  
by Age Group (Cont. 2)

Unit:Persons

識字者		Literate					
大學 (含獨立學院) University & College		專科 Junior College					
		二、三年制 2 or 3 Years		五年制 5 Years System			
畢業 Graduated	肄業 Un-graduated	畢業 Graduated	肄業 Un-graduated	後二年 Last 2 Years		前三年 First 3 Years	
				畢業 Graduated	肄業 Un-graduated	肄業 Un-graduated	
2,068	157	1,184	111	644	52		9
1,016	91	488	55	320	36		3
1,052	66	696	56	324	16		6
1,195	94	760	76	746	43		7
610	54	387	44	370	24		2
585	40	373	32	376	19		5
880	83	454	57	764	40		8
461	37	222	23	460	31		4
419	46	232	34	304	9		4
771	71	320	28	672	39		2
420	38	167	14	419	25		2
351	33	153	14	253	14		-
754	40	238	20	564	27		-
455	23	149	11	372	19		-
299	17	89	9	192	8		-
582	26	242	18	329	13		-
368	13	149	12	219	10		-
214	13	93	6	110	3		-
688	28	253	15	245	4		-
547	18	153	11	189	3		-
141	10	100	4	56	1		-

Source: Bureau of Civil Affairs Tainan City Government.

表2-5.15歲以上現住人口之教育程度－按年齡別分(續完)

單位：人

年底及年齡組別 End of Year & Age Group	性別 Sex	識字者			
		高中 Senior High School		高職 Vocational High School	
		畢業 Graduated	肄業 Un-graduated	畢業 Graduated	肄業 Un-graduated
35-39歲 35-39Years	計 Total 男 Male 女 Female	661 324 337	74 40 34	2,501 1,360 1,141	144 104 40
40-44歲 40-44Years	計 Total 男 Male 女 Female	892 439 453	88 50 38	2,625 1,233 1,392	203 122 81
45-49歲 45-49Years	計 Total 男 Male 女 Female	1,024 513 511	139 68 71	2,708 1,248 1,460	192 101 91
50-54歲 50-54Years	計 Total 男 Male 女 Female	1,048 535 513	136 81 55	2,355 1,065 1,290	177 99 78
55-59歲 55-59Years	計 Total 男 Male 女 Female	844 476 368	104 62 42	1,709 795 914	127 75 52
60-64歲 60-64Years	計 Total 男 Male 女 Female	572 314 258	55 34 21	916 449 467	60 31 29
65歲以上 65 Years of Age and Over	計 Total 男 Male 女 Female	723 434 289	72 52 20	936 684 252	66 53 13

資料來源：台南市政府民政局。

Table 2-5. Educational Attainments of Resident Population Aged 15 and Over  
by Age Group (Cont. End)

Unit: Persons

Literate								不識 字者 Illiterate
國(初)中 Junior High School		初職 Junior Vocational School		小學 Primary School		自修 Self-Study		
畢業 Graduated	肄業 Un-graduated	畢業 Graduated	肄業 Un-graduated	畢業 Graduated	肄業 Un-graduated			
1,015	67	-	-	53	25	-	5	
566	35	-	-	11	5	-	5	
449	32	-	-	42	20	-	-	
1,576	104	-	-	137	16	2	10	
831	61	-	-	36	2	2	2	
745	43	-	-	101	14	-	8	
2,442	124	-	-	529	21	2	11	
1,185	66	-	-	156	9	-	3	
1,257	58	-	-	373	12	2	8	
3,047	218	2	3	1,697	75	4	33	
1,564	118	1	-	538	29	1	12	
1,483	100	2	3	1,159	46	3	21	
1,746	212	39	11	3,320	234	18	95	
908	121	7	6	1,308	73	1	14	
838	91	32	5	2,012	161	17	81	
850	171	74	15	3,637	312	66	134	
452	114	47	14	1,589	66	4	19	
398	57	27	1	2,048	246	62	115	
1,204	211	182	21	6,904	1,179	515	1,687	
625	135	96	16	3,201	388	125	137	
579	76	86	5	3,703	791	390	1,550	

Source: Bureau of Civil Affairs Tainan City Government.

表2-6.現住人口之婚姻狀況－按年齡別分

單位：人

年底及年齡組別 End of Year & Age Group	總計 Grand Total			未婚 Unmarried			合計 Total
	合計 Total	男 Male	女 Female	合計 Total	男 Male	女 Female	
民國97年 2008	127,390	64,104	63,286	59,175	31,834	27,341	53,875
民國98年 2009	126,571	63,608	62,963	58,475	31,445	27,030	53,407
民國99年 2010	126,173	63,286	62,887	57,881	31,099	26,782	53,106
民國100年 2011	126,129	63,191	62,938	57,258	30,809	26,449	53,157
民國101年 2012	126,018	63,011	63,007	56,726	30,540	26,186	53,212
未滿15歲 Under 15 Years	14,237	7,335	6,902	14,237	7,335	6,902	-
15-19 歲 15-19 Years	7,752	4,044	3,708	7,734	4,042	3,692	14
20-24 歲 20-24 Years	9,311	4,847	4,464	9,087	4,783	4,304	199
25-29 歲 25-29 Years	10,430	5,329	5,101	8,680	4,725	3,955	1,545
30-34 歲 30-34 Years	11,519	5,994	5,525	6,640	3,956	2,684	4,276
35-39 歲 35-39 Years	9,562	4,930	4,632	3,570	2,050	1,520	5,019
40-44 歲 40-44 Years	9,083	4,581	4,502	2,303	1,285	1,018	5,447
45-49 歲 45-49 Years	9,819	4,807	5,012	1,618	926	692	6,488
50-54 歲 50-54 Years	10,903	5,272	5,631	1,135	623	512	7,748
55-59 歲 55-59 Years	10,237	4,972	5,265	776	404	372	7,460
60-64 歲 60-64 Years	8,157	3,970	4,187	431	186	245	6,007
65-69 歲 65-69 Years	4,624	2,092	2,532	189	76	113	3,202
70-74 歲 70-74 Years	4,121	1,899	2,222	119	43	76	2,789
75-79 歲 75-79 Years	2,914	1,295	1,619	68	23	45	1,661
80-84 歲 80-84 Years	1,884	909	975	61	37	24	841
85-89 歲 85-89 Years	1,077	534	543	55	34	21	402
90-94 歲 90-94 Years	318	170	148	17	9	8	103
95-99 歲 95-99 Years	64	30	34	5	3	2	11
100 歲 以 上 100 Years of Age and Over	6	1	5	1	-	1	-

資料來源：台南市政府民政局。



Table 2-6. Marital Status of Resident Population by Age Group

Unit : Persons

有偶 Currently Married		離婚 Divorced			喪偶 Widowed		
男 Male	女 Female	合計 Total	男 Male	女 Female	合計 Total	男 Male	女 Female
27,418	26,457	7,654	3,502	4,152	6,686	1,350	5,336
27,161	26,246	7,905	3,635	4,270	6,784	1,367	5,417
26,984	26,122	8,214	3,815	4,399	6,972	1,388	5,584
26,992	26,165	8,592	3,971	4,621	7,122	1,419	5,703
26,952	26,260	8,867	4,098	4,769	7,213	1,421	5,792
-	-	-	-	-	-	-	-
2	12	4	-	4	-	-	-
58	141	25	6	19	-	-	-
531	1,014	202	72	130	3	1	2
1,844	2,432	592	194	398	11	-	11
2,458	2,561	928	415	513	45	7	38
2,689	2,758	1,248	602	646	85	5	80
3,159	3,329	1,501	696	805	212	26	186
3,831	3,917	1,596	749	847	424	69	355
3,826	3,634	1,294	635	659	707	107	600
3,255	2,752	803	376	427	916	153	763
1,702	1,500	340	171	169	893	143	750
1,577	1,212	168	82	86	1,045	197	848
1,005	656	90	46	44	1,095	221	874
595	246	40	26	14	942	251	691
320	82	29	22	7	591	158	433
91	12	6	6	0	192	64	128
9	2	1	-	1	47	18	29
-	-	-	-	-	5	1	4

Source: Bureau of Civil Affairs Tainan City Government.

參、行政組織

III. ADMINISTRATION



## 參、行政組織

### 一、行政組織

本所 101 年度計有：民政課、社政課、經建課、行政及役政課、會計室、人事室、政風室等 4 課 3 室。

### 二、公務人員

民國 101 年底本所正式公務人員預算員額 60 人，其中簡薦委任(派)人員及雇員 56 人，工友 4 人。

#### (一)按人數、職等別分：

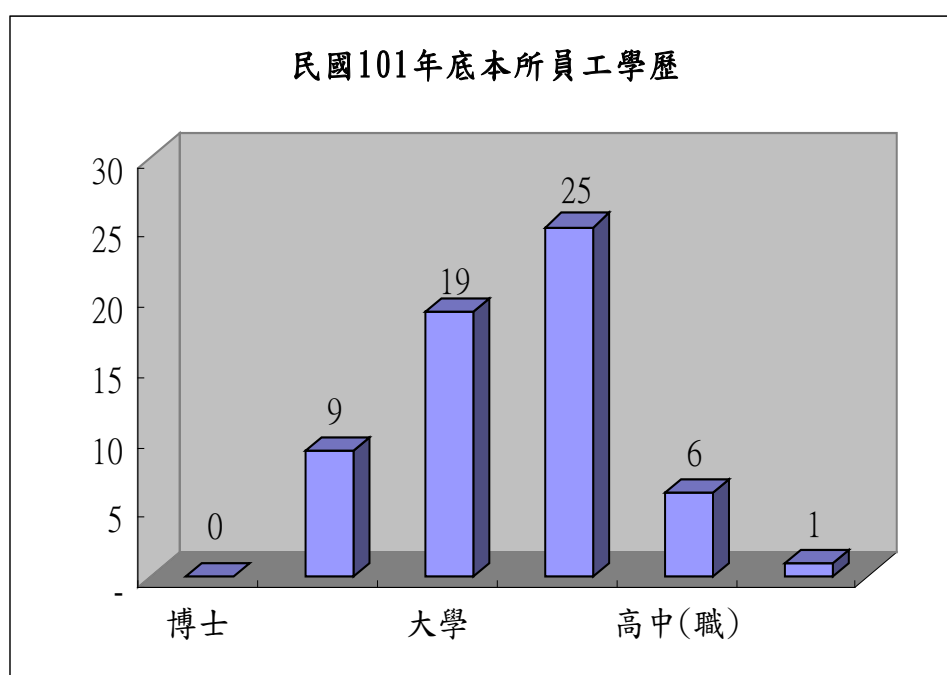
本所簡薦委任(派)人員及雇員：簡任(派)1 人占 1.78%；薦任(派)31 人占 55.36%；委任 24 人占 42.86%。

#### (二)按教育程度別分：

研究所以上 9 人占總人數 15.00%，大學 19 人占總人數 31.67%；專科 25 人占 41.67%；高中、職校以下 7 人占 11.66%。

#### (三)按年齡別分：

未滿 30 歲 4 人占 6.67%；30 歲以上未滿 40 歲 10 人占 16.67%；40 歲以上未滿 50 歲 18 人占 30.00%；50 歲以上未滿 60 歲 23 人占 38.33%；60 歲以上 5 人占 8.33%。



民國101年底本所員工按年齡分

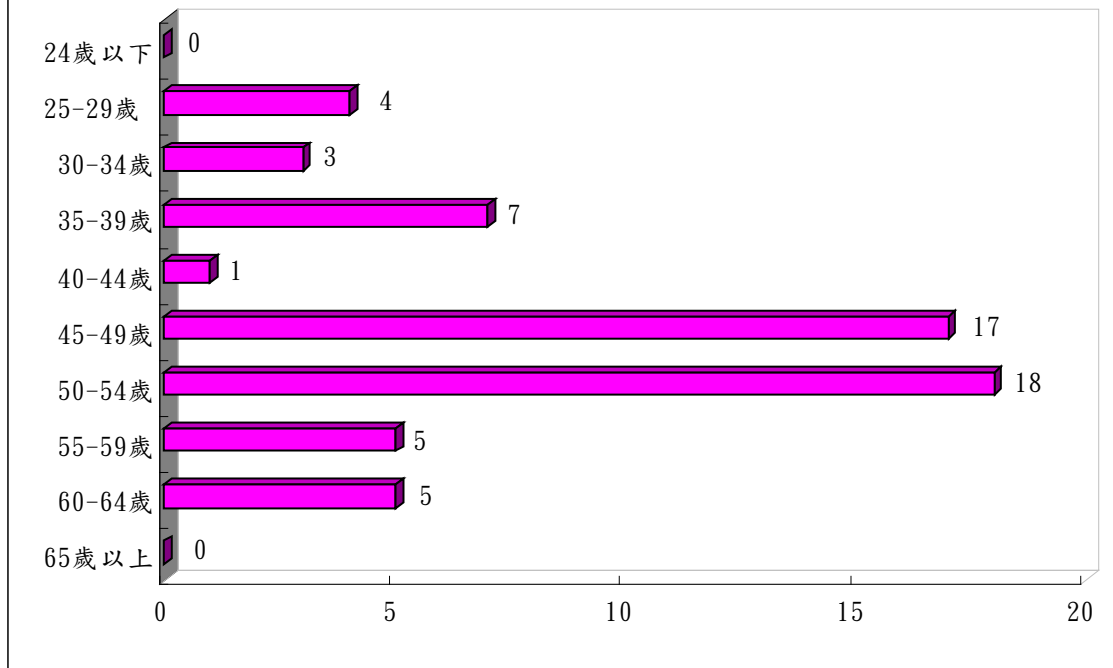


表3-1 區公所員工按職等別及性別分

單位:人

年底別 End of Year	總計 Grand Total	職等別 By Official Class				
		簡薦委任(派)人員Delegated Appointment Ranking Servant				
		合計 Total	簡任(派) Selected	薦任(派) Reco-mmended	委任(派) Delegated	雇員 Employee
民國 97 年 2008	58	54	-	30	23	1
民國 98 年 2009	60	56	-	30	25	1
民國 99 年 2010	61	57	1	32	24	-
民國100 年 2011	61	57	1	32	24	-
民國101 年 2012	60	56	1	31	24	-

資料來源：本所人事室。

Table 3-1. Number of Personnel in Nanhua District Offices  
 --By Official Class and Sex

Unit: Person

工友 Janitor				性別 By Sex	
合計 Total	技工 Mechanician	工友 Janitor	臨時人員 Odd-jobman	男 Male	女 Female
4	1	2	1	37	21
4	1	2	1	37	23
4	1	2	1	40	21
4	1	2	1	38	23
4	1	2	1	37	23

表3-2、區公所員工按教育程度分

單位：人

年 底 別 End of Year	總計 Grand Total	研究(院)所Graduate School	
		博 士 Ph. D. Degree	碩 士 M. A. Degree
民國 97 年 2008	57	-	4
民國 98 年 2009	59	-	6
民國 99 年 2010	61	-	6
民國100 年 2011	61	-	7
民國101 年 2012	60	-	9

資料來源：本所人事室。



Table 3-2. Number of Personnel in Nanhua District Offices  
 --By Educational Attainments

Unit:Persons

大學畢業 (含軍警校有學位者) University (Includes Academic Degree of Military & Police School)	專科畢業 College	高中(職)畢業 Senior High (Vocational) School	國(初)中以下 Junior High School & Under
17	24	11	1
20	23	9	1
19	26	9	1
21	24	8	1
19	25	6	1

Source: Personnel Office.

表3-3、區公所員工按年齡分

單位:人

年 底 別 End of Year	總計 Grand Total	平均年齡(歲) Average Age(Years)	24歲以下 Under 24 Years	25-29歲 25-29 Years	30-34歲 30-34 Years
民國 97 年 2008	57	50.6	-	1	2
民國 98 年 2009	59	50.2	-	1	3
民國 99 年 2010	61	49.6	-	1	5
民國100 年 2011	61	47.5	-	4	3
民國101 年 2012	60	41.2	-	4	3

資料來源：本所人事室。

Table 3-3. Number of Number of Personnel in Nanhua District Offices  
 --By Age Group

Unit:Persons

35-39歲 35-39 Years	40-44歲 40-44 Years	45-49歲 45-49 Years	50-54歲 50-54 Years	55-59歲 55-59 Years	60-64歲 60-64 Years	65歲以上 65 Years and Over
1	3	16	24	5	5	-
1	3	16	24	6	5	-
2	5	13	23	6	6	-
6	2	16	19	6	5	-
7	1	17	18	5	5	-

Source: Personnel Office.

肆、農林漁牧

IV. AGRICULTURE,

FORESTRY,

FISHERY

AND

ANIMAL HUSBANDRY



# 肆、農、林、漁、牧

## 一、農業

本區位於北迴歸線以南屬亞熱帶氣候，雨量充沛，氣候溫和，係嘉南平原之一隅，土地肥沃，自然環境極適合農業發展。近年來採取農業多元發展，致力農業企業化經營，加強經濟價值高之特種農作物生產，今後方針，除繼續推廣優良品種，改進耕作技術，降低農業成本，增加農民收益外，並推行農業機械，以促進農村經濟之發展，其農產品以甘藷、玉米、芒果為大宗。

### (一)耕地面積

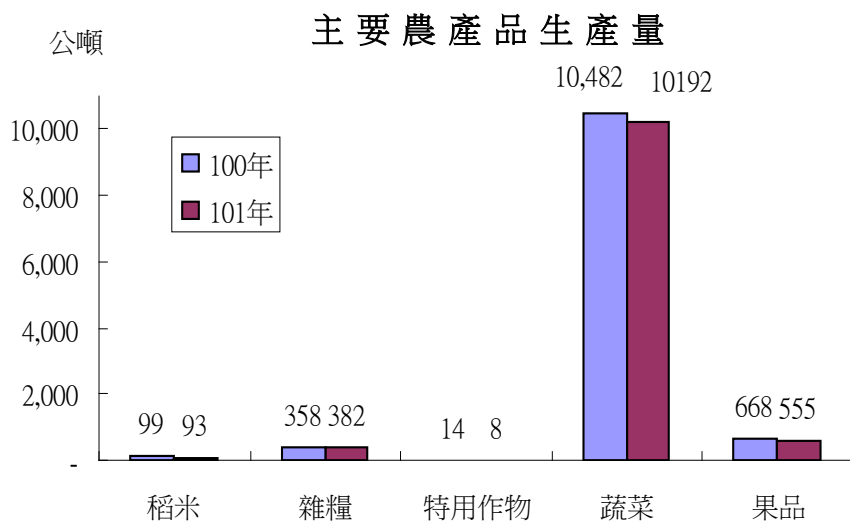
民國 101 年底，本區耕地面積為 411.70 公頃，其中水田為 113.44 公頃，旱田為 298.26 公頃。

### (二)農業戶口

民國 100 年底，本區農戶數為 1,614 戶，占本區人口總戶數 43,770 戶之 3.69%，其中耕地全部自有 1,536 戶，占農戶數 95.17%；耕地部分自有 37 戶，占 2.29%；耕地全部非自有 39 戶，占 2.42%；無耕地者 2 戶，占 0.12%。本市農戶人口數 6,629 人，平均每一農戶有 4.11 人。

### (三)主要農產品

- 1.甘藷：民國 101 年，收穫面積為 18.05 公頃，較 100 年增加 2.56%；生產量為 235 公噸，較 100 年增加 2.62%；每公頃平均產量為 13.02 噸，較 100 年之 13.01 公噸增加 0.01 公噸。
- 2.玉米：民國 101 年，收穫面積為 23.64 公頃，較 100 年增加 13.06%；生產量為 137 公噸，較 100 年增加 18.10%；每公頃平均產量為 5.80 公噸，較 100 年 5.55 公噸增加 0.25 公噸。
- 3.芒果：民國 101 年，收穫面積為 29.00 公頃，較 100 年增加 1.40%；生產量為 289 公噸，較 100 年增加 2.48%；每公頃平均產量為 9.97 公噸，較 100 年 9.86 公噸增加 0.11 公噸。



## 二、漁業

本區因處內地，漁業皆屬淡水魚塭養殖業。漁業養殖面積如下：

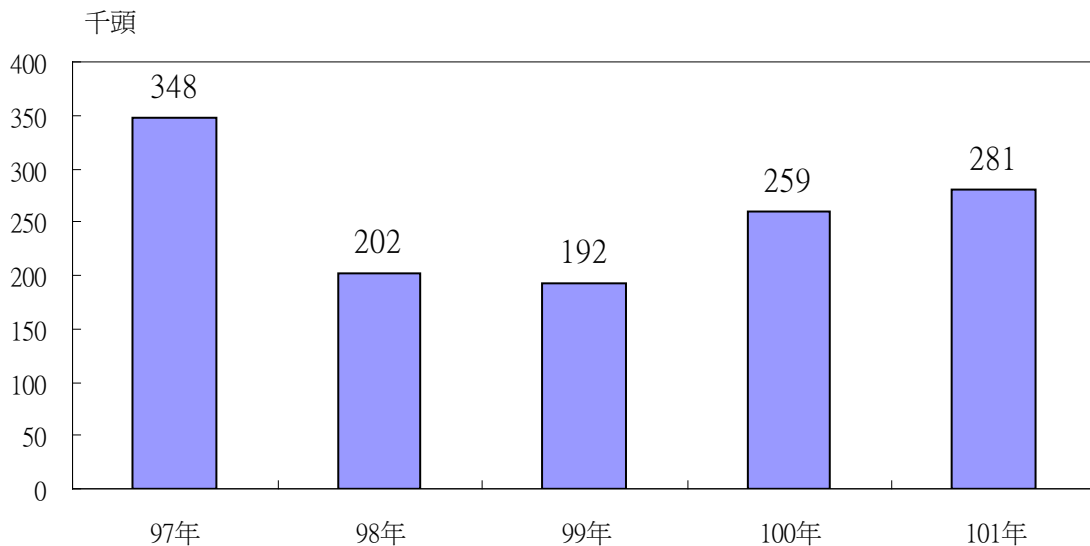
### (一)養殖面積

民國 101 年底養殖面積計 559.19 公頃較 100 年底 497.61 公頃增加 12.38%，其中單養 415.11 公頃占養殖面積 74.23%，較 100 年底占 100.00%減少 25.77 個百分點；混養 102.86 公頃占養殖面積 18.39%，較 100 年底占 0.00%增加 18.39 個百分點；休養 41.22 公頃占養殖面積 7.37%，較 100 年底占 0.00%增加 7.37 個百分點。

## 三、牧業

1. 畜牧事業由於近年來政府不斷推廣與扶植，獎勵增產以及品種改良，飼養方法之輔導，已邁進專業性企業化經營。
2. 本區 101 年底豬現有頭數 281 頭，較 100 年底 259 頭增加 8.49%。羊現有頭數 370 頭，較 100 年底 508 頭減少 27.17%。

本區歷年豬數量



101年牲畜頭數比例

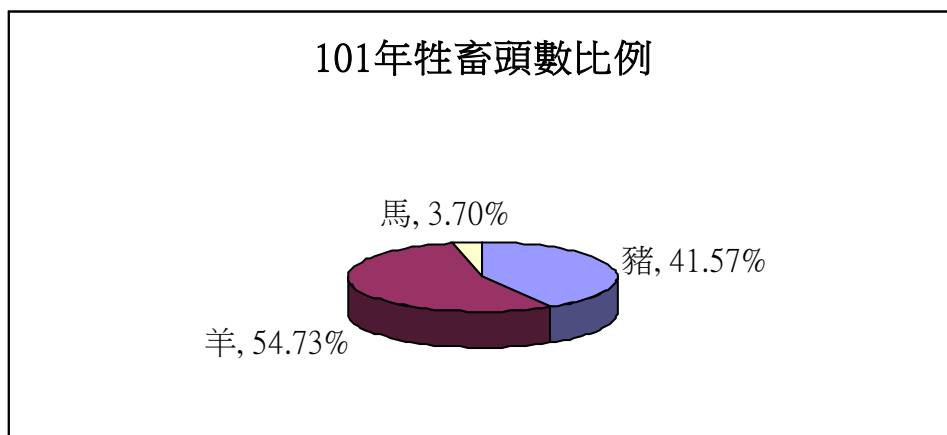


表4-1.耕地面積

單位：公頃

年底別 End of Year	總計 Grand Total	水田	
		合計 Total	兩期作 Double-Cropped
民國97年 2008	442.69	132.58	41.78
民國98年 2009	412.48	113.44	31.84
民國99年 2010	412.48	113.44	31.84
民國100年 2011	411.70	113.44	31.84
民國101年 2012	411.70	113.44	31.84

資料來源：臺南市統計年報。



Table 4-1. Cultivated Land Area

Unit: Ha.

Paddy field		旱田 Upland Field
單期作 Single-Cropped		
第一期作 1st Crop	第二期作 2nd Crop	
15.00	75.80	310.11
15.00	66.60	299.04
15.00	66.60	299.04
15.00	66.60	298.26
15.00	66.60	298.26

Source: Statistical Yearbook of Tainan City.

表4-2.農戶人口數

年底別 End of Year	戶數(戶) No of Households( Households)					
	合計 Total	耕地全部自有 Cultivated Land All Self-owned	耕地部分自有 Cultivated Land Part Self-owned		耕地全部非自有 Cultivated Land All Non-self- owned	無耕地者 Without Cultivated Land
			自耕地50%以上者 Self-owned 50% & Over	自耕地50%以下者 Self-owned Under 50%		
民國97年 2008	1,509	1,398	23	65	15	8
民國98年 2009	1,435	1,339	42	29	17	8
民國99年 2010	1,615	1,545	21	9	38	2
民國100年 2011	1,614	1,536	26	11	39	2

資料來源：臺南市統計年報。

Table 4-2. Farm Families

人口數（人） No. of Population (Persons)				
合計 Total	耕地全部自有 Cultivated Land All Self-owned	耕地部分自有 Cultivated Land Part Self-owned	耕地全部非自有 Cultivated Land All Non- self-owned	無耕地者 Without Cultivated Land
6,364	5,838	432	73	21
2,809	2,713	49	36	11
6,679	6,397	132	142	8
6,629	6,339	150	131	9

Source: Statistical Yearbook of Tainan City.

表4-3.稻米收穫面積及生產量

單位：公頃、公噸

年別 Year	總計 Grand Total		水 稻					
			合計 Total		粳稻(蓬萊) Japonica Rice		硬秈稻(在來) India Rice	
	收穫面積 Harvested Area	產量 Production	收穫面積 Harvested Area	產量 Production	收穫面積 Harvested Area	產量 Production	收穫面積 Harvested Area	產量 Production
民國97年 2008	14.31	101	14.31	101	14.31	101	-	-
民國98年 2009	14.32	98	14.32	98	13.32	91	1.00	7
民國99年 2010	13.88	90	13.88	90	10.05	64	-	-
民國100年 2011	13.62	99	13.62	99	12.92	94	-	-
民國101年 2012 共計 Total	12.87	93	12.87	93	9.67	70	-	-
第 1 期 1st Term	12.00	88	12.00	88	8.80	65	-	-
第 2 期 2nd Term	0.87	5	0.87	5	0.87	5	-	-

資料來源：臺南市統計年報。

Table 4-3. Harvested Area and Production of Rice

Unit: Ha., M.T

Rice						陸稻 Upland Rice	
軟秈稻(秈稻) India Rice ( Long )		粳糯稻(圓糯) Glutinous Rice of Japonica Type		秈糯稻(長糯) Glutinous Rice of India Type			
收穫面積 Harvested Area	產量 Production	收穫面積 Harvested Area	產量 Production	收穫面積 Harvested Area	產量 Production	收穫面積 Harvested Area	產量 Production
-	-	-	-	-	-	-	-
-	-	-	-	-	-	-	-
3.83	26	-	-	-	-	-	-
0.70	5	-	-	-	-	-	-
3.20	23	-	-	-	-	-	-
3.20	23	-	-	-	-	-	-
-	-	-	-	-	-	-	-

Source: Statistical Yearbook of Tainan City.

表4-4.農產品收穫面積及生產量

(1)雜糧生產

年別 Year	總計 Grand Total		甘藷 Sweet Potatoes		硬質玉米 Hard Corns		食用玉米 Food Corns	
	收穫面積 (公頃) Harvested Area (Ha.)	產量 (公噸) Production (M.T.)	收穫面積 (公頃) Harvested Area (Ha.)	產量 (公噸) Production (M.T.)	收穫面積 (公頃) Harvested Area (Ha.)	產量 (公噸) Production (M.T.)	收穫面積 (公頃) Harvested Area (Ha.)	產量 (公噸) Production (M.T.)
	民國97年 2008	61.99	472	22.02	286	-	-	29.15
民國98年 2009	50.61	408	19.02	247	-	-	24.52	146
民國99年 2010	42.53	317	13.62	177	-	-	19.36	120
民國100年 2011	44.96	358	17.60	229	-	-	20.91	116
民國101年 2012	46.64	382	18.05	235	-	-	23.64	137

資料來源：臺南市統計年報。

說明：配合農委會102年「調整耕作制度活化農地計畫」實施，將「飼料玉米」調整為「硬質玉米」。

Table 4-4. Harvested Area and Production of Farm Products

(1)Coarse Grain

蜀黍(高粱) Sorghum		大豆 Soybeans		紅豆 Adzuki Beans		落花生 Peanuts		其他雜糧 Others		
收穫面積 (公頃) Harvested Area (Ha.)	產量 (公噸) Production (M.T.)	收穫面積 (公頃) Harvested Area (Ha.)	產量 (公噸) Production (M.T.)	收穫面積 (公頃) Harvested Area (Ha.)	產量 (公噸) Production (M.T.)	收穫面積 (公頃) Harvested Area (Ha.)	產量 (公噸) Production (M.T.)	收穫面積 (公頃) Harvested Area (Ha.)	產量 (公噸) Production (M.T.)	
-	-	-	-	-	-	-	10.82	23	-	-
-	-	-	-	-	-	-	-	-	-	-
-	-	-	-	-	-	-	9.55	20	-	-
-	-	-	-	-	-	-	6.45	13	-	-
-	-	-	-	-	-	-	4.83	10	0.12	-

Source:Statistical Yearbook of Tainan City.

表4-4.農產品收穫面積及生產量(續 1)

(2)特用作物生產

年別 Year	總計 Grand Total		茶葉 Tea		菸草
	收穫面積 (公頃) Harvested Area (Ha.)	產量 (公噸) Production (M.T.)	收穫面積 (公頃) Harvested Area (Ha.)	產量 (公噸) Production (M.T.)	收穫面積 (公頃) Harvested Area (Ha.)
民國97年 2008	6.08	59	-	-	-
民國98年 2009	6.78	58	-	-	-
民國99年 2010	6.00	27	-	-	-
民國100年 2011	5.29	14	-	-	-
民國101年 2012	4.10	8	-	-	-

資料來源：臺南市統計年報。



Table 4-4. Harvested Area and Production of Farm Products (Cont. 1)

(2)Special Crops							
Tobacco	製糖甘蔗 Sugar-cane ( Refined )		生食甘蔗 Sugar-cane ( Fresh )		其他特用作物 Others		
產量 (公噸) Production (M.T.)	收穫面積 (公頃) Harvested Area (Ha.)	產量 (公噸) Production (M.T.)	收穫面積 (公頃) Harvested Area (Ha.)	產量 (公噸) Production (M.T.)	收穫面積 (公頃) Harvested Area (Ha.)	產量 (公噸) Production (M.T.)	
-	-	-	-	.36	43	5.72	15
-	-	-	-	.36	43	6.42	15
-	-	-	-	.12	14	5.88	12
-	-	-	-	.02	2	5.27	12
-	-	-	-	-	-	4.10	8

Source: Statistical Yearbook of Tainan City.

表4-4.農產品收穫面積及生產量(續 2)

(3) 蔬菜生產

年別 Year	總計 Grand Total		竹筍 Bamboo Shoot		蘆筍 Asparagus	
	收穫面積 (公頃) Harvested Area (Ha.)	產量 (公噸) Production (M.T.)	收穫面積 (公頃) Harvested Area (Ha.)	產量 (公噸) Production (M.T.)	收穫面積 (公頃) Harvested Area (Ha.)	產量 (公噸) Production (M.T.)
民國97年 2008	647.73	10,941	2.62	36	-	-
民國98年 2009	659.05	12,098	2.53	35	-	-
民國99年 2010	606.55	10,807	1.80	21	.36	1
民國100年 2011	604.69	10,482	1.53	18	.43	3
民國101年 2012	613.29	10,192	1.35	16	0.29	1

資料來源：臺南市統計年報。

說明：甘藍包括甘藍及抱子甘藍，花椰菜包括花椰菜及青花菜。

Table 4-4. Harvested Area and Production of Farm Products (Cont. 2)

(3)Vegetables							
甘藍 Cabbage		花椰菜 Cauliflower		西瓜 Watermelons		其他 Others	
收穫面積 (公頃) Harvested Area (Ha.)	產量 (公噸) Production (M.T.)	收穫面積 (公頃) Harvested Area (Ha.)	產量 (公噸) Production (M.T.)	收穫面積 (公頃) Harvested Area (Ha.)	產量 (公噸) Production (M.T.)	收穫面積 (公頃) Harvested Area (Ha.)	產量 (公噸) Production (M.T.)
4.69	169	3.25	39	18.63	224	618.54	10,473
2.15	77	3.26	33	23.61	283	627.50	11,669
1.80	64	3.72	45	19.18	211	579.69	10,465
1.48	53	4.01	47	14.85	159	582.39	10,203
1.92	65	3.24	38	17.80	178	588.69	9,895

---

Source: Statistical Yearbook of Tainan City.

表4-4.農產品收穫面積及生產量(續完)

(4) 果品生產

年別 Year	總計 Grand Total		香蕉 Bananas		鳳梨 Pineapples	
	收穫面積 (公頃) Harvested Area (Ha.)	產量 (公噸) Production (M.T.)	收穫面積 (公頃) Harvested Area (Ha.)	產量 (公噸) Production (M.T.)	收穫面積 (公頃) Harvested Area (Ha.)	產量 (公噸) Production (M.T.)
民國97年 2008	92.86	799	7.52	144	-	-
民國98年 2009	92.09	835	8.35	160	-	-
民國99年 2010	61.96	591	7.80	140	-	-
民國100年 2011	61.86	668	7.30	131	-	-
民國101年 2012	52.91	555	3.35	60	0.06	2

資料來源：臺南市統計年報。

說明：柑橘類包括椪柑、柳橙、桶柑、溫洲蜜柑、文旦柚、斗柚、白柚、晚崙西亞橙、檸檬、葡萄柚、金柑、海梨柑、茂谷柑、四季桔、萊姆、其他柑桔。

Table 4-4. Harvested Area and Production of Farm Products (Cont. End)

(4)Fruit

柑橘類 Citruses		芒果 Mangos		荔枝 Lichees		其他果品類 Others	
收穫面積 (公頃) Harvested Area (Ha.)	產量 (公噸) Production (M.T.)	收穫面積 (公頃) Harvested Area (Ha.)	產量 (公噸) Production (M.T.)	收穫面積 (公頃) Harvested Area (Ha.)	產量 (公噸) Production (M.T.)	收穫面積 (公頃) Harvested Area (Ha.)	產量 (公噸) Production (M.T.)
.50	6	50.63	288	.78	6	33.43	354
.60	8	50.86	311	.83	7	31.45	350
.47	6	28.45	202	.83	6	24.41	236
.47	6	28.60	282	.69	5	24.80	244
0.51	6	29.00	289	0.66	5	19.33	192

Source: Statistical Yearbook of Tainan City.

表4-5.水產養殖面積

單位：公頃

年別 Year	總計 Grand Total				海面養殖 Marine Aquaculture				鹹水 Brackish	
	合計 Total	單養 Mono- Culture	混養 Poly- Culture	休養 Suspend- Culture	合計 Total	單養 Mono- Culture	混養 Poly- Culture	休養 Suspend- Culture	合計 Total	單養 Mono- Culture
民國97年 2008	529.53	459.48	26.14	43.91	400.00	400.00	-	-	129.53	59.48
民國98年 2009	554.81	404.50	100.40	49.90	400.00	400.00	-	-	154.81	4.50
民國99年 2010	553.66	405.11	107.33	41.22	400.00	400.00	-	-	153.66	5.11
民國100年 2011	497.61	497.61	-	-	410.00	410.00	-	-	87.61	87.61
民國101年 2012	559.19	415.11	102.86	41.22	410.00	410.00	-	-	149.19	5.11

資料來源：臺南市統計年報。

Table 4-5. Aquacultural Area

Unit : Ha.

內陸養殖Inland Water Aquaculture														箱網養殖 (立方公尺) Cage Culture(M3)	
魚塢 Water Ponds		淡水魚塢 Fresh Water Ponds				觀賞魚養殖 Ornamental Fish Culture				其他內陸養殖 Others					
混養 Poly- Culture	休養 Suspend- Culture	合計 Total	單養 Mono- Culture	混養 Poly- Culture	休養 Suspend- Culture	合計 Total	單養 Mono- Culture	混養 Poly- Culture	休養 Suspend- Culture	合計 Total	單養 Mono- Culture	混養 Poly- Culture	休養 Suspend- Culture	海面養殖 Marine Aquaculture	內陸養殖 Inland Water Aquaculture
26.14	43.91	-	-	-	-	-	-	-	-	-	-	-	-	-	-
100.40	49.90	-	-	-	-	-	-	-	-	-	-	-	-	-	-
107.33	41.22	-	-	-	-	-	-	-	-	-	-	-	-	-	-
-	-	-	-	-	-	-	-	-	-	-	-	-	-	-	-
102.86	41.22	-	-	-	-	-	-	-	-	-	-	-	-	-	-

Source: Statistical Yearbook of Tainan City.

表4-6.現有家畜數

單位：頭

年底別 End of Year	總計 Grand Total	乳牛 Holsteins	馬 Horse
民國97年 2008	852	-	-
民國98年 2009	621	-	-
民國99年 2010	646	-	-
民國100年 2011	767	-	-
民國101年 2012	676	-	25

資料來源：臺南市統計年報。



Table 4-6. Number of Current Livestock

Unit : Heads

豬 Hogs	鹿 Deer	兔 Rabbit	羊 Sheep & Goats
348	-	-	504
202	-	-	419
192	-	-	454
259	-	-	508
281	-	-	370

Source: Statistical Yearbook of Tainan City.

表4-7.家畜屠宰頭數

單位：頭

年別 Year	屠宰場所(年底)(所) Slaughterhouses(End of Year)(Places)		總計 Grand Total	牛	
	電動 Electric	人工 Manual		合計 Total	水牛 Buffaloes
民國97年 2008	-	-	-	-	-
民國98年 2009	-	-	-	-	-
民國99年 2010	-	-	-	-	-
民國100年 2011	-	-	274	-	-
民國101年 2012	-	-	544	-	-

資料來源：臺南市統計年報。

Table 4-7. Number of Livestock Slaughtered

Unit : Heads

Cattle		豬 Hogs	羊 Sheep & Goats
黃牛及雜種牛 Yellow and Hybrid Cattle	乳牛 Holsteins		
-	-	-	-
-	-	-	-
-	-	-	-
-	-	200	74
-	-	503	41

Source: Statistical Yearbook of Tainan City.

表4-8.乳母牛頭數及產乳量價值

年別 Year	年底飼養戶數(戶) No. of Dairy Farms, End of Year ( Farms )	年底經產牛頭數(頭) No. of Milking Cows, End of Year(Heads)
民國97年 2008	-	-
民國98年 2009	-	-
民國99年 2010	-	-
民國100年 2011	-	-
民國101年 2012	-	-

資料來源：臺南市統計年報。

## 4-8. Number of Milking Cows and Value of Milk Quantity

全年產乳量及價值 Annual Quantity and Value of Milk	
產乳量(公斤) Quantity of Milk (kg)	總值(新臺幣元) Value (NT\$)
-	-
-	-
-	-
-	-
-	-

Source: Statistical Yearbook of Tainan City.

表4-9.現有家禽數量

單位：千隻

年底別 End of Year	雞 Chickens		
	合計 Total	蛋雞 Layer	肉雞 Broiler
民國97年 2008	-	-	-
民國98年 2009	-	-	-
民國99年 2010	-	-	-
民國100年 2011	-	-	-
民國101年 2012	-	-	-

資料來源：臺南市統計年報。

備註：因四捨五入的關係，各細項加總不一定等於總數。

Table 4-9. Number of Current Poultry

Unit : 1,000 Heads

鴨 Ducks			鵝 Geese	火雞 Turkeys
合計 Total	蛋鴨 Tsaiya	肉鴨 Mule & Muscovy Duck		
-	-	-	-	-
-	-	-	-	-
-	-	-	-	-
-	-	-	-	-
-	-	-	-	-

Source: Statistical Yearbook of Tainan City.

伍、工商業及區建設

V. INDUSTRY,  
BUSINESS  
AND  
DISTRICT  
CONSTRUCTION





## 伍、工商業及區建設

### 一、工廠登記

本區 99 年底營運中工廠共 677 家，較 98 年底 682 家，計減少 5 家，其中金屬製品製造業 118 家佔 17.43%最多，塑膠製品製造業 94 家佔 13.88%次之，機械設備製造業 56 家佔 8.27%再次之。(100 年因有工商及服務業普查故無資料，101 年資料要至 102 年年底前才公佈。)

### 二、自來水供應情形

臺灣省政府於民國 63 年 1 月起成立臺灣省自來水公司，臺南市內有新營、白河、玉井等營運所及臺南、永康、新市、佳里、歸仁、麻豆等服務所，101 年底本區行政區域人口數為 126,018 人，供水區域人口數為 126,018 人，實際供水人口數為 125,861 人，普及率為 99.88%。

表5-1.營運中工廠家數

單位：家

年底別 End of Year	總計 Grand Total	食品製造業 Food Manufacturing	飲料及菸草 製造業 Beverages and Tobacco Manufacturing	紡織業 Textiles Mills	成衣及服 飾品製造業 Wearing Apparel and Clothing Accessories Manufacturing	皮革、毛皮及其製 品製造業 Leather, Fur and Related Products Manufacturing
民國97年 2008	681	31	1	27	31	5
民國98年 2009	682	31	2	27	28	7

年底別 End of Year	塑膠製品 製造業 Plastic Products Manufacturing	非金屬礦物 製品製造業 Non-metallic Mineral Products Manufacturing	基本金屬 製造業 Basic Metal Manufacturing	金屬製品 製造業 Fabricated Metal Products Manufacturing	電子零 組件製造業 Electronic Parts and Components Manufacturing	電腦、電子產品及 光學製品製造業 Computers, Electronic and Optical Products Manufacturing
民國97年 2008	96	6	33	99	12	18
民國98年 2009	93	8	19	113	12	18

資料來源：臺南市統計年報。

Table 5-1. Number of Factories in Operating

Unit: Establishments

木竹製品 製造業 Wood and Bamboo Products Manufacturing	紙漿、紙及 紙製品製造業 Pulp, Paper and Paper Products Manufacturing	印刷及資料儲 存媒體複製業 Printing and Reproduction of Recorded Media	石油及煤製 品製造業 Petroleum and Coal Products Manufacturing	化學材料 製造業 Chemical Material Manufacturing	化學製品 製造業 Products Manufa- cturing	藥品製造業 Pharmaceuticals Manufacturing	橡膠製品 製造業 Rubber Products Manufacturing
4	15	56	-	9	19	8	1
4	16	54	1	8	18	8	1

電力設備 製造業 Electrical Equipment Manufacturing	機械設備 製造業 Machinery and Equipment Manufacturing	汽車及其零件 製造業 Motor Vehicles and Parts Manufacturing	其他運輸工 具製造業 Other Transport Equipment Manufacturing	家具製造業 Furniture Manufacturing	其他 製造業 Other Manufa- cturing	產業用機械設備 維修及安裝業 Repair and Installation of Industrial Machinery and Equipment	非製造業 Non- manufacturing
31	56	35	12	3	72	1	-
30	59	38	12	3	70	2	-

Source: Statistical Yearbook of Tainan City.

表5-1.營運中工廠家數(續1)

單位：家

年底別 End of Year	總計 Grand Total	食品製造業 Food Manufacturing	飲料及菸草 製造業 Beverages and Tobacco Manufacturing	紡織業 Textiles Mills	成衣及服 飾品製造業 Wearing Apparel and Clothing Accessories Manufacturing	皮革、毛皮及其 製品製造業 Leather, Fur and Related Products Manufacturing
民國99年 2010	677	31	2	25	27	7

資料來源：臺南市統計年報。

說明：1.100年因工商及服務業普查故無資料。

2.101年資料尚未公佈。

Table 5-1. Number of Factories in Operating (Cont. 1)

Unit: Establishments

木竹製品 製造業	紙漿、紙及 紙製品製造業	印刷及資料儲 存媒體複製業	石油及煤製品 製造業	化學材料 製造業	化學製品 製造業	藥品及醫用化 學製品製造業
Wood and Bamboo Products Manufacturing	Pulp, Paper and Paper Products Manufacturing	Printing and Reproduction of Recorded Media	Petroleum and Coal Products Manufacturing	Chemical Material Manufacturing	Chemical Products Manufacturing	Pharmaceuticals and Medicinal Chemical products Manufacturing
4	17	54	1	7	17	8

Source: Statistical Yearbook of Tainan City.

表5-1.營運中工廠家數(續完)

單位：家

年底別 End of Year	橡膠製品 製造業 Rubber Products Manufacturing	塑膠製品 製造業 Plastic Products Manufacturing	非金屬礦物 製品製造業 Non-metallic Mineral Products Manufacturing	基本金屬 製造業 Basic Metal Manufacturing	金屬製品 製造業 Fabricated Metal Products Manufacturing	電子零 組件製造業 Electronic Parts and Components Manufacturing	電腦、電子 產品及光學 製品製造業 Computers, Electronic and Optical Products Manufacturing
民國99年 2010	1	94	7	15	118	14	17

資料來源：臺南市統計年報。

Table 5-1. Number of Factories in Operating (Cont. End)

Unit: Establishments

電力設備 製造業	機械設備製造 業	汽車及其零件 製造業	其他運輸工具 及其零件製造 業	家具製造業	其他製造業	產業用機械 設備維修及 安裝業	非製造業
Electrical Equipment Manufacturing	Machinery and Equipment Manufacturing	Motor Vehicles and Parts Manufacturing	Other Transport Equipment and Parts Manufacturing	Furniture Manufacturing	Other Manufacturing	Repair and Installation of Industrial Machinery and Equipment	Non- manufacturing
31	56	40	11	3	67	2	1

Source: Statistical Yearbook of Tainan City.



表5-2.都市計畫區面積及人口

年底及 都市計畫區別 End of Year & Urban Planning District	都市計畫區面積 (平方公里) (1) Area of Urban Planning Districts (km <sup>2</sup> )	都市計 Population of
		計畫人口數 (2) Anticipated Population
民國97年 2008	-	-
民國98年 2009	-	-
民國99年 2010	-	-
民國100年 2011	-	-
民國101年 2012	-	-

資料來源:臺南市統計年報。

Table 5-2. Area and Population of Building Volume of Urban Planning Districts

畫區人口數(人) Urban Planning Districts( Persons )	都市計畫區人口密度 (人/平方公里) Population Density of Urban Planning Districts ( Persons per km <sup>2</sup> )	
現況人口數 (3) Present Population	計畫人口密度 (2) / (1) Anticipated Population Density	現況人口密度 (3) / (1) Present Population Density
-	-	-
-	-	-
-	-	-
-	-	-
-	-	-

Source: Statistical Yearbook of Tainan City.

表5-3 都市計畫公共設施用地已闢建面積

單位：公頃

年底及 都市計畫 區別 End of Year & Urban Planning District	總計	公園	綠地	廣場	兒童 遊樂園	體育場	道路、 人行步道	停車場	加油 站	市場	學校
	Grand Total	Park	Green Area	Square	Play Ground	Athletic Complex	Road and Walkways	Car Park	Gas Station	Market	School
民國97年 2008	-	-	-	-	-	-	-	-	-	-	-
民國98年 2009	-	-	-	-	-	-	-	-	-	-	-
民國99年 2010	-	-	-	-	-	-	-	-	-	-	-
民國100年 2011	-	-	-	-	-	-	-	-	-	-	-
民國101年 2012	-	-	-	-	-	-	-	-	-	-	-

資料來源：臺南市統計年報。

Table 5-3. Area Constructed of Public Facility Land of Urban Planning

Units:Hectare

社教機構	醫療衛生機構	機關用地	墓地	變電所、電力、專業用地	郵政、電信用地	民用航空站、機場	溝渠河道用地	港埠用地	捷運系統、交通、車站	環保設施用地	其他用地
Social Educational Organization	Health Services	Administrative Authorities	Cemetery	Telecommunication office	Post Office	Civil	Waterway	Harbor	Terminal Station	Environment Protection Facility	Others
-	-	-	-	-	-	-	-	-	-	-	-
-	-	-	-	-	-	-	-	-	-	-	-
-	-	-	-	-	-	-	-	-	-	-	-
-	-	-	-	-	-	-	-	-	-	-	-
-	-	-	-	-	-	-	-	-	-	-	-

Source: Statistical Yearbook of Tainan City.

表5-4.自來水供水普及率

年底別 End of Year	人數(人)	
	行政區域人數 (A) Population in District	供水區域人數 Population in Served Area
民國97年 2008	128,314	128,314
民國98年 2009	126,571	126,571
民國99年 2010	126,173	126,173
民國100年 2011	126,129	126,129
民國101年 2012	126,018	126,018

資料來源：臺南市統計年報。

備註：98年臺南市自來水管線已涵蓋所有行政區域，故行政區域人數=供水區域人數。

Table 5-4. Saturation of Water Supply

No. of Population (Persons)	供水普及率
實際供水人數 (B)	B/A×100 (%)
Actual Population Served	Percentage of Population Served
128,155	99.88
126,414	99.88
126,016	99.88
125,973	99.88
125,861	99.88

Source: Statistical Yearbook of Tainan City.

陸、金融財稅

V. FINANCE

AND

TAXATION





## 陸、金融財稅

本區歷年來預算編列均根據量入為出原則，在歲入方面，仰賴大量之財產收入，在歲出方面，以行政支出 75,135 千元列為首要，民國 101 年度單位預算歲入為 333 千元，較 100 年度 1,009 千元，計減少 676 千元；單位預算歲出為 147,891 千元，較 100 年度 142,606 千元，計增加 5,285 千元。

### 一、歲入預算部份

規費收入 200 千元占 60.06%。

財產收入 133 千元占 39.94%。

### 二、歲出預算部份

行政支出 79,830 千元占 53.98%。

民政支出 15,444 千元占 10.44%。

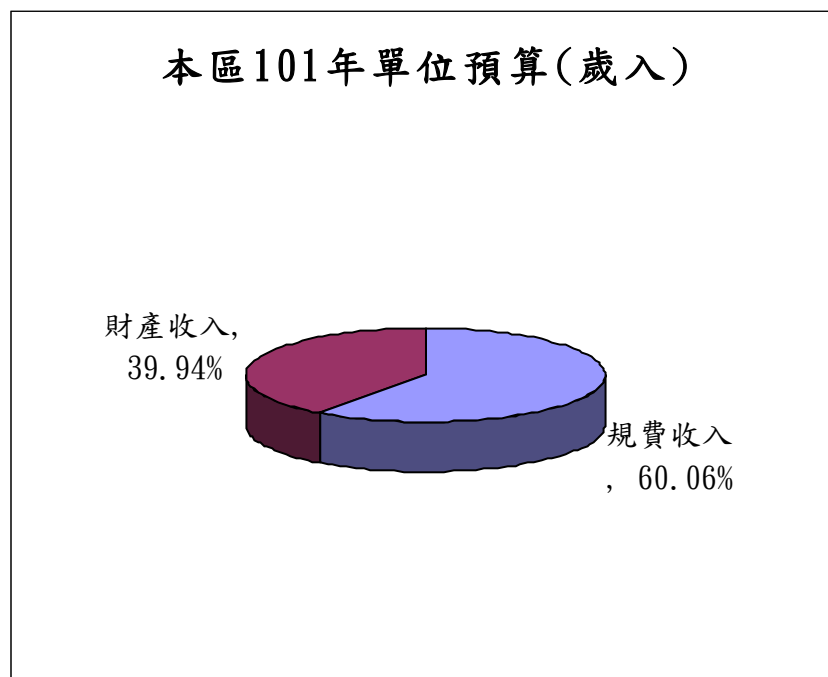
農業支出 154 千元占 0.10%。

其他經濟服務支出 31,601 千元占 21.37%

福利服務支出 930 千元占 0.63%。

退休撫恤給付支出 132 千元占 0.09%。

其他支出 19,800 千元占 13.39%。



### 本區101年單位預算(歲出)

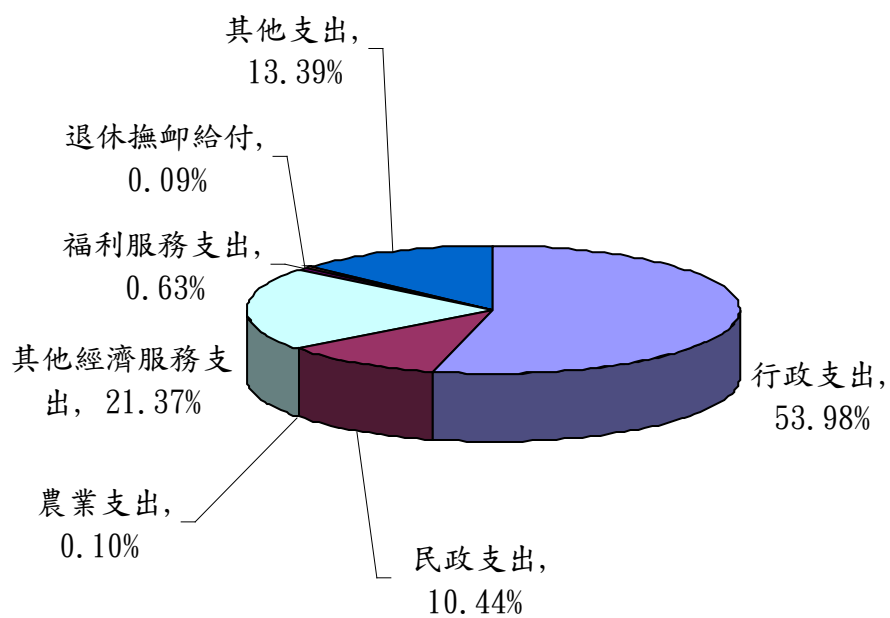


表6-1 歲入預決算－按來源別分

單位:新臺幣千元

1.預算

年度別 Fiscal Year	總計 Total	稅課收入 Receipts from Taxes	工程受益費收入 Receipts from Charges on Benefits of Public Construction	罰款及賠償收入 Receipts from Fines and Indemnity	規費收入 Receipts from Fees
民國97年2008	730	-	-	-	680
民國98年2009	740	-	-	-	690
民國99年2010	834	-	-	-	810
民國100年2011	1,009	-	-	-	810
民國101年2012	333	-	-	-	200

資料來源：會計室

表6-1 歲入預決算－按來源別分

單位:新臺幣千元

2.決算

年度別 Fiscal Year	總計 Total	稅課收入 Receipts from Taxes	工程受益費收入 Receipts from Charges on Benefits of Public Construction	罰款及賠償收入 Receipts from Fines and Indemnity	規費收入 Receipts from Fees
民國97年2008	785	-	-	4	709
民國98年2009	812	-	-	4	772
民國99年2010	1,500	-	-	5	791
民國100年2011	764	-	-	31	605
民國101年2012	1,005	-	-	150	202

資料來源：會計室

Table 6-1. The Budget and Final Accounts of Annual Revenues by Source

1. Budget						Unit: N.T.\$1,000
信託管理收入 Receipts from Trust Management	財產收入 Receipts from Property	營業盈餘及事業收入 Profits of Public Business & Enterprises	補助及協助收入 Subsidies	捐獻及贈與收入 Receipts from Donations and Gifts	其他收入 Other Receipts	
-	50	-	-	-	-	-
-	50	-	-	-	-	-
-	24	-	-	-	-	-
-	199	-	-	-	-	-
-	133	-	-	-	-	-

Source: Accounting and Statistics Office.

Table 6-1. The Budget and Final Accounts of Annual Revenues by Source

2. Settled						Unit: N.T.\$1,000
信託管理收入 Receipts from Trust Management	財產收入 Receipts from Property	營業盈餘及事業收入 Profits of Public Business & Enterprises	補助及協助收入 Subsidies	捐獻及贈與收入 Receipts from Donations and Gifts	其他收入 Other Receipts	
-	53	-	-	-	-	19
-	32	-	-	-	-	4
-	617	-	39	-	-	48
-	51	-	41	-	-	36
-	541	-	-	-	-	112

Source: Accounting and Statistics Office.

表6-2 歲出預決算--按政事別分

單位：新臺幣千元

1.預算

年度別 Fiscal Year	總計 Grand Total	政權行使支出 Expenditure for Political Function	行政支出 Administrative Expenditure	民政支出 Civil Affairs Expenditure	財務支出 Financial Expenditure	教育支出 Expenditure for Education	文化支出 Expenditure for Culture
民國97年2008	138,770	-	79,991	13,202	-	-	-
民國98年2009	161,789	-	80,051	14,262	-	-	-
民國99年2010	149,082	-	80,821	17,108	-	-	-
民國100年2011	142,606	-	79,806	14,917	-	-	-
民國101年2012	147,891	-	79,830	15,444	-	-	-

資料來源：會計室

表6-2 歲出預決算--按政事別分(續2)

單位：新臺幣千元

2.決算

年度別 Fiscal Year	總計 Grand Total	政權行使支出 Expenditure for Political Function	行政支出 Administrative Expenditure	民政支出 Civil Affairs Expenditure	財務支出 Financial Expenditure	教育支出 Expenditure for Education	文化支出 Expenditure for Culture
民國97年2008	128,115	-	76,725	12,421	-	-	-
民國98年2009	141,160	-	75,793	13,653	-	-	-
民國99年2010	136,823	-	76,562	16,011	-	-	-
民國100年2011	135,327	-	75,109	14,618	-	-	-
民國101年2012	137,139	-	75,135	15,150	-	-	-

資料來源：會計室

**Table6-2. The Budget and Final Accounts of Annual Expenditures  
by Functions**

1.Budget Unit:N.T.\$1,000

農業支出 Expenditure for Agriclture	工業支出 Expenditure for Industry	交通支出 Expenditure for Communication	其他經濟服務 支出 Other Economic Service	社會保險支出 Expenditure for Social Insurance	社會救助支出 Expenditure for Social Relief	福利服務支出 Expediture for Beneficial Service
27	-	-	31,368	-	-	412
31	-	-	51,886	-	-	461
26	-	-	35,368	-	-	489
70	-	-	27,279	-	-	780
154	-	-	31,601	-	-	930

Source: Accounting and Statistics Office.

**Table6-2. The Budget and Final Accounts of Annual Expenditures  
by Functions (Cont. 2)**

2.Settled Unit:N.T.\$1,000

農業支出 Expenditure for Agriclture	工業支出 Expenditure for Industry	交通支出 Expenditure for Communication	其他經濟服務 支出 Other Economic Service	社會保險支出 Expenditure for Social Insurance	社會救助支出 Expenditure for Social Relief	福利服務支出 Expediture for Beneficial Service
25	-	-	24,800	-	-	374
26	-	-	36,155	-	-	435
16	-	-	28,475	-	-	489
68	-	-	25,421	-	-	657
153	-	-	25,941	-	-	828

Source: Accounting and Statistics Office.

表6-2 歲出預決算--按政事別分(續1)

單位：新臺幣千元

1.預算

年度別 Fiscal Year	國民就業支出 Expenditures for Employment Service	醫療保健支出 Expenditure for Public Health	社區發展支出 Community Development	環境保護支出 Expenditure for Environmental Protection	退休撫卹給付 Expenditure on Retirement and Pension	警政支出 Expenditure for Police Service
民國97年2008	-	-	-	-	537	-
民國98年2009	-	-	-	-	128	-
民國99年2010	-	-	-	-	128	-
民國100年2011	-	-	-	-	130	-
民國101年2012	-	-	-	-	132	-

資料來源：會計室

表6-2 歲出預決算--按政事別分(續完)

單位：新臺幣千元

2.決算

年度別 Fiscal Year	國民就業支出 Expenditures for Employment Service	醫療保健支出 Expenditure for Public Health	社區發展支出 Community Development	環境保護支出 Expenditure for Environmental Protection	退休撫卹給付 Expenditure on Retirement and Pension	警政支出 Expenditure for Police Service
民國97年2008	-	-	-	-	537	-
民國98年2009	-	-	-	-	128	-
民國99年2010	-	-	-	-	128	-
民國100年2011	-	-	-	-	130	-
民國101年2012	-	-	-	-	132	-

資料來源：會計室

**Table6-2. The Budget and Final Accounts of Annual Expenditures  
by Functions (Cont. 1)**

1.Budget

Unit:N.T.\$1,000

債務付息支出 Expenditure for Interest Payment	還本付息事務支出 Expenditure for Debt servicing management fees	協助支出 Expenditure for Asistance	專案補助支出 Expenditure for Transfers of Special Characters	平衡預算補助支出 Expenditures for Transfers of General characters	第二預備金 Secondary Reserve Fund	其他支出 Other Expenditure
-	-	-	-	-	-	13,233
-	-	-	-	-	-	14,970
-	-	-	-	-	-	15,142
-	-	-	-	-	-	19,624
-	-	-	-	-	-	19,800

Source: Accounting and Statistics Office.

**Table6-2. The Budget and Final Accounts of Annual Expenditures  
by Functions (Cont. End)**

2.Settled

Unit:N.T.\$1,000

債務付息支出 Expenditure for Interest Payment	還本付息事務支出 Expenditure for Debt servicing management fees	協助支出 Expenditure for Asistance	專案補助支出 Expenditure for Transfers of Special Characters	平衡預算補助支出 Expenditures for Transfers of General characters	第二預備金 Secondary Reserve Fund	其他支出 Other Expenditure
-	-	-	-	-	-	13,233
-	-	-	-	-	-	14,970
-	-	-	-	-	-	15,142
-	-	-	-	-	-	19,324
-	-	-	-	-	-	19,800

Source: Accounting and Statistics Office.



柒、教育文化

V. EDUCATION

AND

CULTURE



## 柒、教育文化

教育乃國家百年樹人大計，屬於長期性的投資，諸凡國家經濟、社會、文化及國防均有深遠之影響，基於教育之良窳關係著國家盛衰，有關教育部門無不致力於針對教育措施日益改進，提高教育水準並注重質與量的均衡發展，以配合國家經濟建設發展之需要。

### 國民教育

本區 101 學年度國民中學有 2 所，班級數 99 班；學生數 2,865 人，較 100 學年度 3,058 人減少 6.31%；其中男生 1,456 人占 50.82%，女生 1,409 人占 49.18%。

本區 101 學年度國民小學 7 所，班級數 166 班；學生數 4,163 人較 100 學年度 4,513 人減少 7.76%，其中男生 2,134 人占 51.26%，女生 2,029 人占 48.74%。

表7-1.境內國民中學概況

學年度、學校及設立別 SY, School & Founder	校數 (所) No. of Schools (Schools)	教師數(人) No. of Teachers(Persons)			職員數(人) No. of Staffs(Persons)			班級數(班) No. of Classes(Classes)				
		合計 Total	男 Male	女 Female	合計 Total	男 Male	女 Female	合計 Total	七年級 7th Year	八年級 8th Year	九年級 9th Year	
民國97年 2008	國立	-	-	-	-	-	-	26	9	8	9	
	市(縣)立	2	207	59	148	23	1	22	121	39	38	44
	私立	-	-	-	-	-	-	-	-	-	-	-
民國98年 2009	國立	-	-	-	-	-	-	-	-	-	-	-
	市(縣)立	2	194	55	139	23	1	22	115	38	38	39
	私立	-	-	-	-	-	-	-	-	-	-	-
民國99年 2010	國立	-	-	-	-	-	-	-	-	-	-	-
	市(縣)立	2	188	54	134	21	1	20	112	35	38	39
	私立	-	-	-	-	-	-	-	-	-	-	-
民國100年 2011	國立	-	-	-	-	-	-	-	-	-	-	-
	市立	2	174	47	127	18	1	17	103	31	35	37
	私立	-	-	-	-	-	-	-	-	-	-	-
民國101年 2012	國立	-	-	-	-	-	-	-	-	-	-	-
	市立	2	172	47	125	19	3	16	99	33	31	35
	私立	-	-	-	-	-	-	-	-	-	-	-
市立南寧高中附設國中部		-	-	-	-	-	-	-	19	7	6	6
市立大成國中		1	84	26	58	10	3	7	38	12	13	13
市立新興國中		1	88	21	67	9	-	9	42	14	12	16

資料來源：教育部統計處。

說明：1.班級數、學生數及上學年畢業生數含高中附設國中部之資料。  
 2.學生數為0者及高級中學附設國中部不列入本表校數統計。  
 3.高級中學附設國中部之教職員人數均歸列於各該高級中學內。

Table 7-1. Summary of Junior High Schools in the District

學生數(人) No. of Students (Persons)									上學年度畢業生數(人) No. of Graduates, Last SY(Persons)		
合計 Total			七年級 7th Year		八年級 8th Year		九年級 9th Year		合計 Total	男 Male	女 Female
計 SubOtotal	男 Male	女 Female	男 Male	女 Female	男 Male	女 Female	男 Male	女 Female			
759	387	372	117	129	124	110	146	133	290	144	146
3,872	1,995	1,877	662	602	612	618	721	657	1,426	719	707
-	-	-	-	-	-	-	-	-	-	-	-
-	-	-	-	-	-	-	-	-	-	-	-
3,615	1,823	1,792	553	576	663	598	607	618	1,381	722	659
-	-	-	-	-	-	-	-	-	-	-	-
-	-	-	-	-	-	-	-	-	-	-	-
3,427	1,741	1,686	534	516	545	569	662	601	1,227	606	621
-	-	-	-	-	-	-	-	-	-	-	-
-	-	-	-	-	-	-	-	-	-	-	-
3,058	1,535	1,523	462	443	531	513	542	567	1,266	661	605
-	-	-	-	-	-	-	-	-	-	-	-
-	-	-	-	-	-	-	-	-	-	-	-
2,865	1,456	1,409	456	454	463	443	537	512	1,110	545	565
-	-	-	-	-	-	-	-	-	-	-	-
561	303	258	98	94	92	80	113	84	209	97	112
1,077	561	516	179	161	192	183	190	172	400	195	205
1,227	592	635	179	199	179	180	234	256	501	253	248

Source: Bureau of Statistics M.O.E.

表7-2.境內國民小學概況

學年度、學校及設立別 SY, Schoolt & Founder	校數(所) No. of Schools (Schools)	教師數(人) No. of Teachers(Persons)			職員數(人) No. of Staffs(Persons)			
		合計 Total	男 Male	女 Female	合計 Total	男 Male	女 Female	
民國97年 2008	國立	-	-	-	-	-	-	
	市(縣)立	7	316	94	222	30	4	26
	私立	-	-	-	-	-	-	
民國98年 2009	國立	-	-	-	-	-	-	
	市(縣)立	7	296	92	204	27	4	23
	私立	-	-	-	-	-	-	
民國99年 2010	國立	-	-	-	-	-	-	
	市(縣)立	7	288	90	198	29	3	26
	私立	-	-	-	-	-	-	
民國100年 2011	國立	-	-	-	-	-	-	
	市立	7	281	89	192	26	3	23
	私立	-	-	-	-	-	-	
民國101年 2012	國立	-	-	-	-	-	-	
	市立	7	266	75	191	26	4	22
	私立	-	-	-	-	-	-	
市立志開國小		1	14	3	11	2	-	2
市立南區新興國小		1	64	20	44	5	1	4
市立省躬國小		1	47	10	37	4	2	2
市立喜樹國小		1	20	4	16	3	-	3
市立龍崗國小		1	10	3	7	2	-	2
市立日新國小		1	40	13	27	4	-	4
市立永華國小		1	71	22	49	6	1	5

資料來源：教育部統計處。

說明：學生數為 0 者及高級中學附設國小部不列入本表校數統計。

Table 7-2. Summary of Primary Schools in the District

班級數(班) No. of Classes(Classess)						
合計 Total	一年級 1st Year	二年級 2nd Year	三年級 3rd Year	四年級 4th Year	五年級 5th Year	六年級 6th Year
-	-	-	-	-	-	-
199	30	33	31	32	35	38
-	-	-	-	-	-	-
-	-	-	-	-	-	-
188	27	30	34	31	31	35
-	-	-	-	-	-	-
-	-	-	-	-	-	-
181	27	26	31	34	32	31
-	-	-	-	-	-	-
-	-	-	-	-	-	-
176	28	27	26	31	32	32
-	-	-	-	-	-	-
-	-	-	-	-	-	-
166	26	27	26	25	30	32
-	-	-	-	-	-	-
7	1	1	1	1	2	1
37	6	5	6	5	7	8
31	5	5	5	5	5	6
12	2	2	2	2	2	1
6	1	1	1	1	1	5
28	5	5	4	4	5	9
45	6	8	7	7	8	

Source: Bureau of Statistics M.O.E.

表7-2.境內國民小學概況(續完)

學年度、學校及設立別 SY, School & Founder		學生數(人)						
		合計 Total			一年級 1st Year		二年級 2nd Year	
		計 Sub-total	男 Male	女 Female	男 Male	女 Female	男 Male	女 Female
民國97年 2008	國立	-	-	-	-	-	-	-
	市(縣)立	5,622	2,906	2,716	419	347	458	439
	私立	-	-	-	-	-	-	-
民國98年 2009	國立	-	-	-	-	-	-	-
	市(縣)立	5,160	2,672	2,488	344	344	424	343
	私立	-	-	-	-	-	-	-
民國99年 2010	國立	-	-	-	-	-	-	-
	市(縣)立	4,797	2,456	2,341	300	332	344	351
	私立	-	-	-	-	-	-	-
民國100年 2011	國立	-	-	-	-	-	-	-
	市立	4,513	2,296	2,217	323	322	310	327
	私立	-	-	-	-	-	-	-
民國101年 2012	國立	-	-	-	-	-	-	-
	市立	4,163	2,134	2,029	286	288	324	320
	私立	-	-	-	-	-	-	-
	市立志開國小	140	78	62	9	9	9	8
	市立南區新興國小	911	496	415	57	61	78	56
	市立省躬國小	795	419	376	60	54	73	59
	市立喜樹國小	264	127	137	18	13	14	24
	市立龍崗國小	89	44	45	7	9	6	5
	市立日新國小	728	339	389	49	66	49	68
	市立永華國小	1,236	631	605	86	76	95	100

資料來源：教育部統計處。



Table 7-2. Summary of Primary Schools in the District (Cont. End)

No. of Students(Persons)								上學年度畢業生人數 No. of Graduates, Last SY(Persons)		
三年級 3rd Year		四年級 4th Year		五年級 5th Year		六年級 6th Year		合計 Total	男 Male	女 Female
男 Male	女 Female	男 Male	女 Female	男 Male	女 Female	男 Male	女 Female			
-	-	-	-	-	-	-	-	-	-	-
469	451	471	450	518	475	571	554	1,257	686	571
-	-	-	-	-	-	-	-	-	-	-
-	-	-	-	-	-	-	-	-	-	-
451	429	465	452	469	469	444	519	476	1,127	574
-	-	-	-	-	-	-	-	-	-	-
-	-	-	-	-	-	-	-	-	-	-
430	331	450	427	459	456	473	444	993	512	481
-	-	-	-	-	-	-	-	-	-	-
-	-	-	-	-	-	-	-	-	-	-
341	345	419	335	448	427	455	461	915	468	447
-	-	-	-	-	-	-	-	-	-	-
-	-	-	-	-	-	-	-	-	-	-
308	322	344	340	423	335	449	424	904	468	436
-	-	-	-	-	-	-	-	-	-	-
10	5	16	10	22	13	12	17	41	27	14
62	71	88	56	110	72	101	99	204	98	106
64	58	67	69	75	62	80	74	161	81	80
19	29	25	24	19	17	32	30	49	28	21
7	10	6	6	16	8	2	7	11	7	4
50	53	52	66	66	65	73	71	163	84	79
96	96	90	109	115	98	149	126	275	143	132

Source: Bureau of Statistics M.O.E.

捌、衛 生

V. HEALTH



# 捌、衛生

## 一、醫療機構及人員數

本區 101 年底，醫療機構家數合計 134 家，計診所 133 家。醫事人員執業人數共有 704 人，其中護理師、護士 321 人占 45.60%；藥師(包括藥劑生) 156 人占 22.16%；醫師(包括牙醫師)、中醫師 189 人占 26.85%；物理治療師(包括治療生)24 人占 3.41%；臨床諮商心理師 4 人占 0.57%；醫檢師(生)8 人占 1.14%；醫事放射師(士)2 人占 0.28%。

## 二、傳染病預防接種人數

本區 101 全年預防接種人數共有 10,521 人次較 100 年增加 9,510 人次，其中五合一疫苗(白喉、破傷風、非細胞性百日咳、不活化小兒麻痺、b 型嗜血桿菌混合疫苗) 2,638 人次占 25.07%最多，結合型肺炎鏈球菌疫苗 1,979 人次占 18.81%居次多，再次者 B 型肝炎疫苗 1,971 人次占 18.73%。

## 三、藥商家數

本區 101 年底已登記之藥商共有 329 家較 100 年底增加 4 家，其中醫療器材商 180 家占 54.71%最多，中藥商 72 家占 21.88%次多，西醫商 77 家占 23.40%再次之。

表8-1.醫療機構及其他醫事機構開（執）業醫事人員數

單位：人

年底別 End of Year	總計 Grand Total	醫師 Physicians	中醫師 Doctors of Chinese Medicine	牙醫師 Dentists	藥師 Pharmacists
民國97年 2008	606	103	29	54	114
民國98年 2009	602	100	28	51	118
民國99年 2010	623	100	29	54	124
民國100年 2011	663	102	29	55	135
民國101年 2012	704	105	29	55	125

資料來源：臺南市統計年報。

Table 8-1. Number of Registered Medical Personnel in Hospitals, Clinics, and Other Medical Care Institutions

Unit : Persons

藥劑生 Assistant Pharmacists	醫事檢驗師 Medical Technologists	醫事檢驗生 Medical Technicians	醫事放射師 Medical Radiological Technologists	醫事放射士 Medical Radio logical Technicians	護理師 Registered Professional Nurses	護士 Registered Nurses
29	11	-		2	158	81
27	8	-		2	158	89
27	10	-		2	-	164
29	9	-		2	-	183
31	8	-		2	-	212

Source: Statistical Yearbook of Tainan City.

表8-1.醫療機構及其他醫事機構開（執）業醫事人員數(續完)

單位：人

年底別 End of Year	助產師 Registered Professional Midwives	助產士 Midwives	鑲牙生 Dental Assistants	營養師 Dietitians	物理治療師 Physical Therapists	物理治療生 Physical Therapy Technicians	職能治療師 Occupational Therapists
民國97年 2008	-	-	-	1	8	8	3
民國98年 2009	-	-	-	2	6	4	4
民國99年 2010	89	-	-	-	-	2	7
民國100年 2011	90	-	-	-	-	2	10
民國101年 2012	109	-	-	-	-	2	9

資料來源：臺南市統計年報。

Table 8-1. Number of Registered Medical Personnel in Hospitals, Clinics, and Other Medical Care Institutions (Cont. End)

Unit : Persons

職能治療生	臨床心理師	諮商心理師	呼吸治療師	語言治療師	聽力師	牙體技術師	牙體技術生
Occupational Therapy Technicians	Clinical Psychologists	Counseling Psychologists	Respiratory Therapists	Speech Language Pathologists	Audiologists	Dental Tech- nologists	Dental Technicians
2	3		-	-	-		-
2	3		-	-	-		-
6	4		2	3	-		-
5	6		2	3	1		-
6	4		3	3	1		-

Source: Statistical Yearbook of Tainan City.



表8-2.醫療院所數及各類病床數、救護車輛數

單位：家、床

年底別 End of Year	院所家數合計 No. of Hospitals and Clinics, Total	醫院 家數 No. of Hospitals	診所 家數 No. of Clinics	醫療院所病 床數 No. of Beds in Hospitals and Clinics	醫院開放病床數		
					合計 Total	一般病床	
						急性病床Acute Beds	
						急性一般病床 General Beds	精神急性一般病床 Psychiatric Beds
民國97年 2008	133	2	131	189	50	10	40
民國98年 2009	127	1	126	173	40	-	40
民國99年 2010	130	1	129	189	40	-	40
民國100年 2011	132	1	131	222	40	-	40
民國101年 2012	134	1	133	232	40	-	40

資料來源：臺南市統計年報。

Table 8-2. Number of Hospitals and Clinics, Various Beds, and Ambulances

Unit: Units, Beds

No. of Beds in Hospitals							
General Beds				特殊病床Special Beds			
慢性病床Chronic Beds				合計 Total	加護病床 Intensive Care Beds	燒傷病床 Burn Care Beds	燒傷加護病 床 Burn Intensive Care Beds
慢性一般病床 General Beds	精神慢性一般病床 Psychiatric Beds	慢性結核病 床 T.B. Beds	漢生病病床 Leprosy Beds				
-	-	-	-	-	-	-	-
-	-	-	-	-	-	-	-
-	-	-	-	-	-	-	-
-	-	-	-	-	-	-	-
-	-	-	-	-	-	-	-

Source: Statistical Yearbook of Tainan City.

表8-2.醫療院所數及各類病床數、救護車輛數(續1)

單位：家、床

年底別 End of Year	醫院開放病床數				
	特殊病床				
	嬰兒病床 Infant Care Beds	急診觀察床 Emergency Observation Beds	安寧病床 Palliative Care Beds	慢性呼吸照護病床 Chronic Respiratory Care Beds	亞急性呼吸照護病床 Subacute Respiratory Care Beds
民國97年 2008	-	-	-	-	-
民國98年 2009	-	-	-	-	-
民國99年 2010	-	-	-	-	-
民國100年 2011	-	-	-	-	-
民國101年 2012	-	-	-	-	-

資料來源：臺南市統計年報。

Table 8-2. Number of Hospitals and Clinics, Various Beds, and Ambulances (Cont. 1)

Unit: Units, Beds

No. of Beds in Hospitals							
Special Beds							
急性結核病床 Acute T.B. Beds	精神科加護病床 Psychiatric Intensive Care Beds	手術恢復床 Ether Beds	嬰兒床 Nursery Beds	血液透析床 Hemodialysis Beds	腹膜透析床 Peritoneal Dialysis Beds	普通隔離病床 General Isolation Beds	正壓隔離病床 Positive- pressure Isolation Beds
-	-	-	-	-	-	-	-
-	-	-	-	-	-	-	-
-	-	-	-	-	-	-	-
-	-	-	-	-	-	-	-
-	-	-	-	-	-	-	-

Source: Statistical Yearbook of Tainan City.

表8-2.醫療院所數及各類病床數、救護車輛數(續完)

單位：家、床

年底別 End of Year	醫院開放病床數No. of Beds in Hospitals				精神科日間照護人數(人) No. of People of Psychiatric Day Care (Persons)
	特殊病床Special Beds				
	負壓隔離病床 Negative-pressure Isolation Beds	骨髓移植病床 Bone Marrow Transplantation Beds	性侵害犯罪加害人強制治療病床 Sex Offender Compulsory Treatment Beds	其他 Others	
民國97年 2008	-	-	-	-	50
民國98年 2009	-	-	-	-	50
民國99年 2010	-	-	-	-	50
民國100年 2011	-	-	-	-	50
民國101年 2012	-	-	-	-	50

資料來源：臺南市統計年報。

Table 8-2. Number of Hospitals and Clinics, Various Beds, and Ambulances (Cont. End)

Unit: Units, Beds

診所Clinics						醫院救護車（輛） No. of Ambulances of Hospitals (Vehicles)
合計 Total	觀察床 Observation Beds	嬰兒床 Nursery Beds	血液透析床 Hemodialysis Beds	腹膜透析床 Peritoneal Dialysis Beds	產科病床 Maternity Beds	
139	81	-	58	-	-	-
133	75	-	58	-	-	-
149	91	-	58	-	-	-
182	95	-	77	-	10	-
192	95	20	67	-	10	-

Source: Statistical Yearbook of Tainan City.

表8-3.預防接種工作

單位：人次

年別 Year	卡介苗 B.C.G		白喉、百日咳、破傷風 混合疫苗 Diphtheria, Whooping Cough & Tetanus Combined				
	第一劑 1st Dose	追加 Booster	第一劑 1st Dose	第二劑 2nd Dose	第三劑 3rd Dose	追加 Booster	其他 Others
民國97年 2008	361	-	81	82	77	145	1
民國98年 2009	346	-	131	140	138	127	0
民國99年 2010	367	-	16	15	14	14	0

年別 Year	德國麻疹疫苗 Rubella		日本腦炎疫苗 Japanese Encephalitis Vaccine				
	育齡婦女 Childbearing ages Women	其他 Others	第一劑 1st Dose	第二劑 2nd Dose	第三劑 3rd Dose	追加 Booster	其他 Others
民國97年 2008	12	0	600	608	520	866	11
民國98年 2009	0	0	604	636	608	747	0
民國99年 2010	35	0	636	664	651	667	31

年別 Year	卡介苗 B.C.G		白喉、百日咳、破傷風、b型嗜血桿菌、 小兒麻痺 混合疫苗 Diphtheria, Whooping Cough & Tetanus, Haemophilus Influenzae Type B, Poliomyelitis Combined				
	第一劑 1st Dose	其他 Others	第一劑 1st Dose	第二劑 2nd Dose	第三劑 3rd Dose	第四劑 4th Dose	其他 Others
民國100年 2011	690	-	662	645	640	586	-

年別 Year	德國麻疹疫苗 Rubella		日本腦炎疫苗 Japanese Encephalitis Vaccine				
	育齡婦女 Childbearing ages Women	其他 Others	第一劑 1st Dose	第二劑 2nd Dose	第三劑 3rd Dose	追加 Booster	其他 Others
民國100年 2011	0	0	604	592	684	628	6

Table 8-3. Immunization

Unit: Person-times

小兒麻痺口服疫苗 Poliomyelitis						破傷風減量 白喉混合疫苗 Diphtheria & Tetanus Combined		麻疹疫苗 Measles		德國麻疹、麻 疹、 腮腺炎混合疫苗 R.M.M	
第一劑 1st Dose	第二劑 2nd Dose	第三劑 3rd Dose	追加(一) Additional	追加(二) Additional 1	其他 Others	國小一年 級 1st Grade	其他 Others	單一劑 Single Dose	其他 Other s	單一劑 Single Dose	其他 Others
190	218	193	323	721	0	0	0	-	-	672	20
178	184	162	196	672	0	2,095	17	-	-	601	0
16	16	13	21	7	3	2	19	-	-	675	0

B型肝炎 Hepatiti B					水痘疫苗 Varicella Vaccine		A型肝炎疫苗 HepatitiA Vaccine			
免疫球蛋白 Immunoglobulin	疫苗 Vaccine				單一劑 Single Dose	其他 Others	單一劑 Single Dose	第二劑 2nd Dose	其他 Others	
單一劑 Single Dose	第一劑 1st Dose	第二劑 2nd Dose	第三劑 3rd Dose	第四劑 4th Dose	單一劑 Single Dose	其他 Others	單一劑 Single Dose	第二劑 2nd Dose	其他 Others	
6	214	513	533	1	0	-	0	0	-	
14	350	589	582	0	0	-	0	0	-	
14	339	472	560	0	0	-	0	0	-	

小兒麻痺口服疫苗 Poliomyelitis					破傷風減量白喉 混合疫苗 Diphtheria & Tetanus Combined		麻疹疫苗 Measles		德國麻疹、麻 疹、 腮腺炎混合疫苗 R.M.M		
國小一年級 1st Grade			其他 Others		國小一年 級 1st Grade	其他 Others	單一劑 Single Dose	其他 Other s	單一劑 Single Dose	其他 Others	
-					7	602	0	-	-	581	2

B型肝炎 Hepatiti B					水痘疫苗 Varicella Vaccine		A型肝炎疫苗 HepatitiA Vaccine			
免疫球蛋白 Immunoglobulin	疫苗 Vaccine				單一劑 Single Dose	其他 Others	單一劑 Single Dose	第二劑 2nd Dose	其他 Others	
單一劑 Single Dose	第一劑 1st Dose	第二劑 2nd Dose	第三劑 3rd Dose	其他 Others	單一劑 Single Dose	其他 Others	單一劑 Single Dose	第二劑 2nd Dose	其他 Others	
16	548	660	636	0	561	0	82	78	-	



表8-3.預防接種工作(續1)

單位：人次

年別 Year	卡介苗 B.C.G		五合一疫苗（白喉、破傷風、非細胞性百日咳、不活化小兒麻痺、b型嗜血桿菌混合疫苗） 5-in-1 DTaP-Hib-IPV Vaccine ( Diphtheria and Tetanus Toxoid with Acellular Pertussis, Inactivated Polio and Haemophilus Influenzae Type b Vaccine )				減量破傷風白喉非細胞性百日咳及不活化小兒麻痺混合疫苗 Tdap Vaccine and Inactivated Polio Vaccine
	單一劑 Single Dose	其他 Others	第一劑 1st Dose	第二劑 2nd Dose	第三劑 3rd Dose	第四劑 4th Dose	單一劑 Single Dose
民國101年 2012	664	-	707	679	669	583	-

資料來源：臺南市統計年報。

說明：Tdap-IPV單一劑、MMR第二劑及日本腦炎疫苗第四劑之資料來源為嬰幼兒預防接種黃卡，僅包含在衛生所及合約院所接種者，不含在校園補種量。

Table 8-3. Immunization (Cont. 1)

Unit: Person-times

破傷風減量白喉混合疫苗 D.T. or Td	不活化小兒麻痺疫苗 Inactivated Polio Vaccine	B型肝炎免疫球蛋白 Hepatitis B Immunoglobulin	B型肝炎疫苗 Hepatitis B Vaccine				水痘疫苗 Varicella Vaccine	
			第一劑 1st Dose	第二劑 2nd Dose	第三劑 3rd Dose	其他 Others	單一劑 Single Dose	其他 Others
其他 Others	其他 Others	單一劑 Single Dose	第一劑 1st Dose	第二劑 2nd Dose	第三劑 3rd Dose	其他 Others	單一劑 Single Dose	其他 Others
0	-	13	622	686	663	0	681	0

Source: Statistical Yearbook of Tainan City.

表8-3.預防接種工作(續完)

單位：人次

年別 Year	麻疹、腮腺炎、德國麻疹混合疫苗 M. M. R.				日本腦炎疫苗		
	第一劑 1st Dose	第二劑 2nd Dose	其他 Others	育齡婦女 Child-bearing Women	第一劑 1st Dose	第二劑 2nd Dose	第三劑 3rd Dose
民國101年 2012	687	0	0	0	604	600	535

資料來源：臺南市統計年報。

Table 8-3. Immunization (Cont. End)

Unit: Person-times

Japanese Encephalitis Vaccine		A 型肝炎疫苗 Hepatitis A Vaccine			結合型肺炎鏈球菌疫苗 Pneumococcal Conjugate Vaccine			
第四劑 4th Dose	其他 Others	第一劑 1st Dose	第二劑 2nd Dose	其他 Others	第一劑 1st Dose	第二劑 2nd Dose	第三劑 3rd Dose	第四劑 4th Dose
0	0	73	76	0	1,099	361	298	221

Source: Statistical Yearbook of Tainan City.

表8-4.藥商家數

單位：家

年底別 End of Year	總計 Grand Total	西藥商				
		藥局 Pharmacies			合計 Total	藥師自營 Own and Operated by Pharmacists
		合計 Total	藥師親自主持 Own and Operated by Pharmacists	藥劑生親自主持 Own and Operated by Assistant Pharmacist		
民國97年 2008	313	45	36	9	47	12
民國98年 2009	299	45	37	8	32	10
民國99年 2010	316	45	37	8	35	10
民國100年 2011	325	45	36	9	35	10
民國101年 2012	329	46	37	9	31	9

資料來源：行政院衛生福利部。

Table 8-4. Number of Pharmaceutical Firms

Unit: Units

Western Medicine Dealers				
販賣業 Sellers			製造業 Manufacturer	
藥劑生自營 Own and Operated by Assistant Pharmacist	藥師駐店管理 Administered by Pharmacists	藥劑生駐店管理 Administered by Assistant Pharmacist	西醫製造業 Western Medicine Manufacturer	明膠及硬質膠囊製造 Gelatin and Empty Capsule Manufacturer
6	12	14	3	-
1	13	5	3	-
-	15	7	3	-
-	15	8	2	-
-	15	6	1	-

Source: Ministry of Health and Welfare.

表8-4.藥商家數(續完)

單位：家

年底別 End of Year	中藥商				
	合計 Total	販賣業 Sellers			
		藥師駐店管理 Administered by Pharmacists	藥劑生駐店管理 Administered by Assistant Pharmacist	中醫師駐店管理 Administered by Doctor of Chinese Medicine	非中醫師管理 Manage by Doctor of Non-Chinese Medicine
民國97年 2008	84	4	-	-	10
民國98年 2009	76	6	-	-	9
民國99年 2010	78	7	-	-	9
民國100年 2011	74	5	2	-	8
民國101年 2012	72	4	1	-	8

資料來源：行政院衛生福利部。

Table 8-4. Number of Pharmaceutical Firms(Cont.End)

Unit: Units

Chinese Medicine Dealers			醫療器材商 Medical Device Dealers			化妝品製造業 Cosmetics Manufacturers
列冊中藥商 Chinese Herb Dealers	製造業 Manufacturers		合計 Total	販賣業 Sellers	製造業 Manufacturers	
	中醫師駐廠管理 Administered by Full- time Resident Doctor of Chinese Medicine	藥師駐廠管理 Administered by Fulltime Resident Pharmacists				
65	-	5	137	131	6	-
57	-	4	146	140	6	-
58	-	4	158	152	6	-
55	-	4	171	164	7	-
55	-	4	180	172	8	-

Source: Ministry of Health and Welfare.



玖、社會福利

V. SOCIAL

WELFARE



# 玖、社會福利

社會行政工作旨在改善人民福利促進社會安定，其範圍廣泛項目眾多包括：社會保險、國民就業、社會救助、國民住宅、福利服務、社會教育及社區發展等項目，並將目前消極性之救濟補助工作，逐漸改進為積極性之社會福利事業。

## 一、宗教概況

(一) 本區 101 年底寺廟教堂數 61 所，其中以道教 41 所最多，其次為基督教 9 所；宗教信徒人數共 4,558 人，以道教 2,065 人最多，其次為基督教 1,435 人。

## 二、社會福利概況

(一) 101 年底身心障礙人數 5,904 人，其中男性 3,317 人、占 56.18%，女性 2,587 人、占 43.82%。

(二) 101 年底低收入戶 1,182 戶、占全區總戶數比率 2.68%，人數為 2,871 人、占全區總人口比率 2.28%。

## 三、調解業務

(一) 本區 101 年計辦理 485 件調解業務，其中民事 44 件占 9.07%，刑事 441 件占 90.93%。

表9-1.宗教教務概況  
Table 9-1. General Conditions of the Religions

年底及宗教別 End of Year, Religion	寺廟教堂數 (所) Temples and Churches (Places)	神職人員數 (人) No. of Clergies (Persons)	信徒人數 (人) No. of Followers of Temples (Persons)
民國97年 2008	59	43	5,367
民國98年 2009	61	43	4,506
民國99年 2010	61	43	4,506
民國100年 2011	61	43	4,778
民國101年 2012	61	43	4,558
佛教Buddhism	6	-	432
道教Taoism	41	-	2,065
天主教 Catholicism	2	9	312
基督教 Christianity	9	34	1,435
回教Mohammedanism	-	-	-
軒轅教Hsuan Yuan Chiao	-	-	-
理教Li-ism	-	-	-
天理教Tian Li Chiao	-	-	-
巴哈伊教Baha I Chiao	-	-	-
天帝教Tien Dih Chiao	-	-	-
一貫道I Kuan Dao	3	2	314
天德教Tien Te Chiao	-	-	-
黃中 Huang Zhong	-	-	-

資料來源：臺南市政府民政局。

Source: Bureau of Civil Affairs Tainan City Government.

表9-2.推行社區發展工作成果

年度別 Fiscal Year	社區發展協會數 (個) No. of Community Development Associations(Units)	社區戶數 (戶) No. of Households of Communities (Households)	社區人口數 (人) No. of Population of Communities (Persons)	理監事人數 (人) No. of Directors and Supervisors (Persons)	社區發展協會會員數 (人) Persons of Community Development Associations (Persons)
民國97年 2008	36	42,340	127,390	-	3,542
民國98年 2009	36	42,699	126,644	-	3,765
民國99年 2010	36	43,282	126,256	-	3,893
民國100年2011	36	43,776	132,129	36	4,001
民國101年2012	36	40,000	112,940	513	4,767

資料來源：臺南市統計年報。

Table 9-2. Achievements of Community Development

設置社區生產建設 基金（個）  Community Economic Development Fund (Units)	實際使用經費(元)Outlay(N.T \$)		社區活動中心 （幢）  Community Activity Centers (Units)
	政府補助款  Government-Provided	社區自籌款  Self-Provided	
30	5,184,000	4,406,400	14
30	7,008,400	1,402,000	14
29	8,091,417	1,402,000	14
29	4,657,130	931,426	14
32	6,959,400	609,300	13

Source: Social Affairs Section.

表9-2.推行社區發展工作成果(續完)

年度別 Fiscal Year	社區發展工作項目 Work Items of Community Development					
	辦理社區幹部訓練(人次) Topic Training (Person-Times)	辦理社區觀摩(人次) Community Exposition (Person-Times)	社區長壽俱樂部(處) Elderly Community Club (Places)	社區媽媽教室(班) Community Mothers' Common Room (Classes)	社區守望相助隊(隊) Community Mutual-help Programs (Teams)	社區民俗藝文康樂班隊(隊) Community Folk Custom Arts and Recreation Squads (Teams)
民國97年 2008	730	455	21	14	12	21
民國98年 2009	751	513	18	11	10	8
民國99年 2010	937	553	18	11	10	8
民國100年2011	886	521	12	14	14	8
民國101年2012	0	0	12	55	16	16

資料來源：臺南市統計年報。

Table 9-2. Achievements of Community Development (Cont. End)

社區發展工作項目 Work Items of Community Development							
社區志願服務 Community Volunteer Service		辦理社區照顧關 懷據點（處）	社區圖書室 （處）	社區刊物 （期）	服務成果 Achievements of Services		
團隊（隊） Teams (Groups)	志工數（人） No. of Volunteers (Persons)	Community Care Centers (Places)	Community Library (Places)	Community Publications (Serials)	福利服務或活動 （受益人次） Welfare Services or Activities (Beneficiary-Times)	其他服務 （受益人次） Other Services (Beneficiary- Times)	
11	...	...	6	36	...	...	
7	...	...	9	36	...	...	
8	...	...	8	36	...	...	
8	...	...	8	36	...	...	
35	1,322	10	11	24	13,047	17,971	

Source: Social Affairs Section.



表9-3.身心障礙人數

單位：人

年底別 End of Year	身心障礙人數							
	總計 Grand Total			領有舊制身心障礙證明者				
				合計 Total			視覺 障礙者 Vision Disability	
	合計 Total	男 Male	女 Female	計 Sub-total	男 Male	女 Female	男 Male	女 Female
民國97年 2008	5,299	3,055	2,244	5,299	3,055	2,244	140	128
民國98年 2009	5,540	3,154	2,386	5,540	3,154	2,386	150	127
民國99年 2010	5,723	3,240	2,483	5,723	3,240	2,483	157	130
民國100年 2011	5,745	3,255	2,490	5,745	3,255	2,490	169	131
民國101年 2012	5,904	3,317	2,587	5,487	3,098	2,389	168	125

資料來源：臺南市統計年報。

備註：身心障礙101年7月改新制證明

Table 9-3. The Disabled Population

Unit : Persons

The Disabled Population													
With Disability Manual by Old System													
聽覺機能 障礙者  Hearing Dysfunction		平衡機能 障礙者  Balance Dysfunction		聲音機能或語言 機能障礙者  Voice or Speech Dysfunction		肢體 障礙者  Limbs Disability		智能 障礙者  Mental Disability		重要器官 失去功能者  Losing Functions of Primary Organs		顏面損傷者  Suffering Facial Damage	
男 Male	女 Female	男 Male	女 Female	男 Male	女 Female	男 Male	女 Female	男 Male	女 Female	男 Male	女 Female	男 Male	女 Female
344	229	23	19	38	10	1,195	764	258	174	371	345	8	3
350	237	23	18	40	10	1,207	792	271	183	385	365	12	4
359	264	24	20	43	13	1,196	800	284	183	409	387	15	4
346	262	28	21	50	13	1,168	779	285	189	429	389	18	3
325	255	24	19	45	13	1,117	743	283	191	418	397	18	3

Source: Statistical Yearbook of Tainan City.

表9-3.身心障礙人數(續1)

單位：人

年底別 End of Year	身心障礙人數									
	領有舊制身心障礙證明者									
	植物人 Vegetative State		失智症者 Dementia		自閉症者 Autism		慢性精神病患者 Chronic Psychosis		多重障礙者 Multi-Disability	
	男 Male	女 Female	男 Male	女 Female	男 Male	女 Female	男 Male	女 Female	男 Male	女 Female
民國97年 2008	6	13	58	78	24	1	281	243	288	221
民國98年 2009	8	12	73	109	28	2	285	260	299	242
民國99年 2010	12	14	84	138	28	3	292	260	313	243
民國100年 2011	19	15	91	139	35	3	285	268	305	252
民國101年 2012	14	10	71	131	34	3	260	242	293	232

資料來源：臺南市統計年報。

Table 9-3. The Disabled Population (Cont. 1)

Unit : Persons

The Disabled Population											
With Disability Manual by Old System						領有新制身心障礙證明者 With Disability Identification by New System					
頑性（難治型）癲癇症者 Stubborn (Difficult-to-Cure) Epilepsy		因罕見疾病而致身心功能障礙者 Caused by Infrequent Disease		其他 Others		合計 Total			神經系統構造及精神、心智功能 Mental Functions & Structures of the Nervous System		
男 Male	女 Female	男 Male	女 Female	男 Male	女 Female	計 Sub-total	男 Male	女 Female	男 Male	女 Female	
12	8	4	1	5	7	-	-	-	-	-	
13	15	5	2	5	8	-	-	-	-	-	
12	15	6	2	6	7	-	-	-	-	-	
14	17	7	3	6	6	-	-	-	-	-	
12	16	9	5	7	4	417	219	198	87	90	

Source: Statistical Yearbook of Tainan City.

表9-3.身心障礙人數(續完)

單位：人

年底別 End of Year	身心障礙人數							
	領有新制身心障礙證明者 With Disability Identification by New System							
	眼、耳及相關構造與感官功能及疼痛 Sensory Functions & Pain ; The Eye, Ear and Related Structures		涉及聲音與言語構造及其功能 Functions & Structures of/Involved in Voice and Speech		循環、造血、免疫與呼吸系統構造及其功能 Functions & Structures of/Related to the Cardiovascular, Haematological, Immunological and Respiratory Systems		消化、新陳代謝與內分泌系統相關構造及其功能 Functions & Structures of/Related to the Digestive, Metabolic and Endocrine Systems	
	男 Male	女 Female	男 Male	女 Female	男 Male	女 Female	男 Male	女 Female
民國97年 2008	-	-	-	-	-	-	-	-
民國98年 2009	-	-	-	-	-	-	-	-
民國99年 2010	-	-	-	-	-	-	-	-
民國100年 2011	-	-	-	-	-	-	-	-
民國101年 2012	25	24	4	-	16	14	4	4

資料來源：臺南市統計年報。

Table 9-3. The Disabled Population (Cont. End)

Unit : Persons

The Disabled Population										身心障礙人數占 全區總人口比率(%)
領有新制身心障礙證明者 With Disability Identification by New System										
泌尿與生殖系統相關構造 及其功能 Functions & Structures of/ Related to the Genitourinary and Reproductive Systems		神經、肌肉、骨骼之 移動相關構造及其功 能 Neuromusculoskeletal and Movement Related Functions & Structures		皮膚與相關構造及 其功能 Functions & Related Structures of the Skin		跨兩類別以上者 More than two Classifications		舊制轉換新制暫 無法歸類者 Not Classified Temporarily		The Disabled as a Percentage of Total Population
男 Male	女 Female	男 Male	女 Female	男 Male	女 Female	男 Male	女 Female	男 Male	女 Female	
-	-	-	-	-	-	-	-	-	-	3.95
-	-	-	-	-	-	-	-	-	-	4.18
-	-	-	-	-	-	-	-	-	-	4.28
-	-	-	-	-	-	-	-	-	-	4.24
11	7	56	40	-	1	16	18	-	-	4.69

Source: Statistical Yearbook of Tainan City.

表9-4.低收入戶戶數及人數

Table 9-4. Households and Persons of Low-Income Families

單位：戶、人

Unit: Households, Persons

年別 Year	總計（年底） Grand Total(End of Year)				第一款 Class 1		第二款 Class 2		第三款 Class 3	
	戶數 Households	占全區總戶數比率 (%) As a Percentage of Total Households of the District	人數 Persons	占全區總人口比率 (%) As a Percentage of Total Population of the District	戶數 Households	人數 Persons	戶數 Households	人數 Persons	戶數 Households	人數 Persons
民國97年 2008	669	0.26	1,657	0.22	28	28	279	702	362	927
民國98年 2009	872	0.33	2,276	0.30	28	29	357	908	487	1,339
民國99年 2010	1,054	0.39	2,789	0.36	63	60	471	1,201	520	1,528
民國100年2011	1,175	2.68	3,286	2.61	61	61	493	1,266	621	1,959
民國101年2012	1,182	2.68	2,871	2.28	55	57	443	792	684	2,022

資料來源：臺南市統計年報。

Source: Statistical Yearbook of Tainan City.

表9-5.辦理調解業務概況

單位：件

年別 Year	年底調解委員數 (人) No. of Mediators, End of Year (Persons)	結案件數總計 Grand Total			民事結案件數		
					合計Total		債權、債務
		合計 Total	成立 Settled	不成立 Unsettled	成立 Settled	不成立 Unsettled	成立 Settled
民國 97 年 2008	13	415	387	28	48	2	3
民國 98 年 2009	13	424	385	39	39	-	5
民國 99 年 2010	13	473	433	40	68	-	2
民國 100 年 2011	13	466	431	35	57	-	3
民國 101 年 2012	13	485	448	37	44	-	5

資料來源：臺南市統計年報。



Table 9-5. Cases of Mediation

Unit:Cases

Civil Case						
Credit & Debt	物權(房地產)Power of Property(Real Estate)	親屬(婚姻)Relative(Marriage)	繼承 Inheritance			
不成立 Unsettled	成立 Settled	不成立 Unsettled	成立 Settled	不成立 Unsettled	成立 Settled	不成立 Unsettled
-	-	-	1	-	-	-
-	-	-	1	-	-	-
-	-	-	-	-	-	-
-	-	-	1	-	-	-
-	-	-	1	-	-	-

Source: Statistical Yearbook of Tainan City.

表9-5.辦理調解業務概況(續1)

單位：件

年別 Year	民事結案件數			
	商事（公害）Commercial Business(Public Damage)		營建工程Construction	
	成立 Settled	不成立 Unsettled	成立 Settled	不成立 Unsettled
民國 97 年 2008	-	-	-	-
民國 98 年 2009	-	-	-	-
民國 99 年 2010	-	-	-	-
民國 100 年 2011	-	-	-	-
民國 101 年 2012	-	-	2	-

資料來源：臺南市統計年報。

Table 9-5. Cases of Mediation (Cont. 1)

Unit:Cases

Civil Case	
其他 Others	
成立 Settled	不成立 Unsettled
44	2
33	-
66	-
53	-
36	-

Source: Statistical Yearbook of Tainan City.

表9-5.辦理調解業務概況(續完)

單位：件

年別 Year	刑事結案件數							
	合計 Total		妨害風化 Offense Against Sexual Morality		妨害婚姻及家庭 Offense Against Marriage and Family		傷害 Injury	
	成立 Settled	不成立 Unsettled	成立 Settled	不成立 Unsettled	成立 Settled	不成立 Unsettled	成立 Settled	不成立 Unsettled
民國 97 年 2008	339	26	-	-	-	-	317	20
民國 98 年 2009	346	39	-	-	-	-	316	26
民國 99 年 2010	365	40	-	-	-	-	328	25
民國 100 年 2011	374	35	-	-	-	-	340	26
民國 101 年 2012	404	37	1	1	-	-	353	24

資料來源：臺南市統計年報。

Table 9-5. Cases of Mediation (Cont. End)

Unit:Cases

Criminal Cases							
妨害自由名譽信用及秘密 Offense Against Personal Liberty, Reputation, Credit and Personal Privacy		詐欺侵佔及竊盜 Fraudulency, Misappropriation and Larceny		毀棄損壞 Destruction, Abandonment, and Damage of Public and Other Property		其他 Others	
成立 Settled	不成立 Unsettled	成立 Settled	不成立 Unsettled	成立 Settled	不成立 Unsettled	成立 Settled	不成立 Unsettled
2	-	14	2	-	-	6	4
2	2	15	5	1	1	12	5
3	2	20	7	4	1	10	5
2	1	15	5	3	1	14	2
6	3	21	4	6	2	17	3

Source:Civil Affairs and Humanities Section.

表9-6.獨居老人人口數  
Table 9-6. Number of Elders Living Alone

單位：人

Unit: Persons

年底別 End of Year	總人數 Grand Total			類型 Type			
	合計 Total	男 Male	女 Female	合計 Total	中(低)收入戶 Medium & Low Income Family	榮民 Veteran Servicemen	一般老人 General Status
民國97年 2008	146	73	73	146	89	17	40
民國98年 2009	183	85	98	183	80	19	84
民國99年 2010	156	89	67	156	75	18	63
民國100年 2011	206	134	72	206	94	40	72
民國101年 2012	181	94	87	181	88	5	88

資料來源：社會課。  
Source: Social Affairs Section.

# 中華民國 101 年 臺南市南區統計年報

發行：南區區公所

區長 劉啟崇

編輯：南區區公所會計室

工作人員：審核：戴怡晴

編輯：戴怡晴

資料索取：臺南市南區區公所會計室

地 址：臺南市南區明興路 2 號

電 話：(06)2910126

出 版 者：臺南市南區區公所

出版日期：中華民國 102 年 12 月